

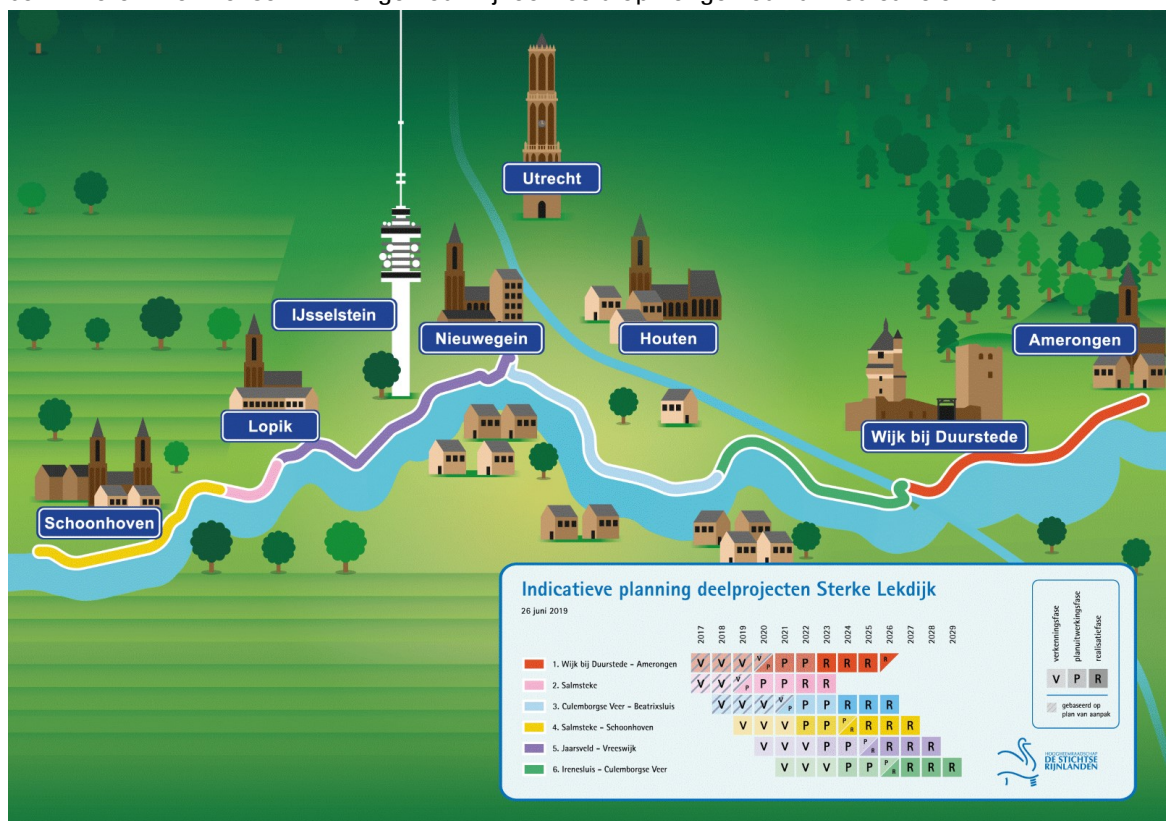
## Hoogheemraadschap De Stichtse Rijnlanden – RECTIFICATIE Kennisgeving voornemen en participatie

**Dijkversterking Sterke Lekdijk – traject Irenesluis Culemborgse Veer, Hoogheemraadschap De Stichtse Rijnlanden**

**Waterschap Hoogheemraadschap De Stichtse Rijnlanden maakt bekend dat het waterschap als initiatiefnemer en bevoegd gezag de Lekdijk aan de noordzijde tussen de Prinses Irenesluizen en het Culemborgse Veer gaat versterken.**

De Lekdijk tussen Schoonhoven en Amerongen – een primaire waterkering - beschermt een groot deel van Midden- en West-Nederland tegen overstromingen. De dijk voldoet niet meer aan de nieuwe wettelijke veiligheidseisen uit 2017. Daarom is Hoogheemraadschap De Stichtse Rijnlanden – als beheerder van de dijk - het project Sterke Lekdijk gestart. De 55 kilometer lange dijk is opgedeeld in 6 delen, die in 6 overeenkomstige deelprojecten worden versterkt. De dijkversterking vindt plaats in het kader van het Hoogwaterbeschermingsprogramma, dat onderdeel uitmaakt van het Deltaprogramma Waterveiligheid. Deeltraject Irenesluis- Culemborgse Veer is in 2021 gestart met de verkenningfase. Voorliggende kennisgeving hoort bij de start van de verkenningfase van het deeltraject Irenesluis- Culemborgse Veer. Meer informatie: Irenesluis - Culemborgse Veer - HDSR.

Het dijkversterkingstraject tussen de Prinses Irenesluis en het Culemborgse Veer is 10 km lang. Het landelijke gebied kent weinig bebouwing. Toch kijken we graag hoe we de veiligheidsopgave kunnen combineren met wensen uit het gebied. Bijvoorbeeld op het gebied van recreatie en natuur.



*Figuur 1: Sterke Lekdijk tussen Schoonhoven en Amerongen met in groen deeltraject deeltraject Irenesluis- Culemborgse Veer*

### Waarom een kennisgeving?

Een dijkversterking kan een grote impact hebben op de omgeving. Daarom willen wij omwonenden en bedrijven in de omgeving al vroeg in het proces betrekken. Wij willen als waterschap niet alleen informeren, maar ook belanghebbenden uitnodigen om mee te denken met en input te leveren voor de mogelijke oplossingsrichtingen.

Voor de verkenningsfase is een startdocument opgesteld getiteld 'Nota van Uitgangspunten'. Hierin staat hoe het waterschap wil komen tot een Voorkeursalternatief en een Projectbesluit in het kader van de Omgevingswet. Deze kennisgeving van voornemen en participatie is hiervan een onderdeel. Met de Nota van Uitgangspunten wil het waterschap laten weten dat het Irenesluis- Culemborgse Veer van start gaat, op welke wijze het waterschap wil komen tot een oplossing voor de dijkversterking en hoe de directe omgeving hierin betrokken wordt. Daarbij wordt ook gekeken naar mogelijkheden voor meekoppelkansen: plannen van derden die gelijk met de dijkversterking kunnen worden meegenomen.

### **Ontwerpproces en milieueffectonderzoek**

In een integraal ontwerpproces werken we samen met de omgeving in een aantal stappen toe naar een voorkeursalternatief. Het algemeen bestuur van het waterschap neemt een voorkeursbeslissing (MIRT) om dit vast te stellen.

Omdat een dijkversterking belangrijke milieueffecten kan hebben, wordt voor het project Sterke Lekdijk de procedure van milieueffectrapportage gevolgd. Als eerste stap in deze procedure is een zogenaamde Notitie reikwijdte en detailniveau (NRD) opgesteld voor de Sterke Lekdijk. De NRD is eerder al vastgesteld op 29 augustus 2018 en vormt een uitgangspunt voor alle zes de deelprojecten binnen Sterke Lekdijk. De NRD kunt u vinden op de website van Hoogheemraadschap De Stichtse Rijnlanden en van de Provincie Utrecht.

Ter onderbouwing van de voorkeursbeslissing, het Voorkeursalternatief, maken we een 1<sup>o</sup> deel van een milieueffectrapportage (MER). In de planuitwerkingsfase wordt het Voorkeursalternatief vervolgens verder uitgewerkt tot het detailniveau dat nodig is voor het projectbesluit en de vergunningen. Dan wordt ook het MER verder uitgewerkt. Aan het eind van de planuitwerkingsfase leggen we het MER en het Ontwerp Projectbesluit Omgevingswet formeel ter inzage. Op de formeel ter inzage gelegde documenten kunt u zienswijzen indienen.

### **Planning**

Voor elk deeltraject van Sterke Lekdijk en dus ook voor Irenesluis- Culemborgse Veer worden achtereenvolgens drie fasen doorlopen: Verkenning, Planuitwerking en Realisatie. In de Verkenningsfase worden verschillende alternatieven voor de dijkversterking onderzocht en wordt uiteindelijk gewerkt naar een Voorkeursalternatief. In de planuitwerkingsfase wordt het Voorkeursalternatief nader uitgewerkt. Tot slot - in de realisatiefase - worden de dijkversterkingsmaatregelen uitgevoerd, zodat de dijk weer voldoet aan de eisen.

1. 2021 – 2023: verkenningsfase
2. 2023 – 2026: planuitwerkingsfase
3. 2026 – 2029: realisatiefase

### **Bevoegd gezag en initiatiefnemer**

Het waterschap is initiatiefnemer van het project en is tevens bevoegd gezag voor het Projectbesluit dat aan het eind van de planuitwerking genomen wordt.

De Provincie Utrecht is bevoegd gezag voor de milieueffectrapportage. Informatie over deze procedure vindt u in de Notitie Reikwijdte en Detailniveau: <https://www.hdsr.nl/ buurt/sterke-lekdijk/documenten/>. Het waterschap zoekt vanaf de start van de verkenning de samenwerking met de verschillende bevoegde overheden via een ambtelijke begeleidingsgroep en bestuurlijk overleg met de gebiedspartners.

### **Mogelijkheid inzien Nota van Uitgangspunten**

In de Nota van Uitgangspunten vindt u een uitgebreide beschrijving van het project, een overzicht van de opgave en de uitgangspunten. De nota is digitaal in te zien op de website van het waterschap: Documenten Irenesluis - Culemborgse Veer - HDSR

### **Hoe kunt u reageren en wat gebeurt er met uw reactie?**

Heeft u suggesties voor mogelijke oplossingsrichtingen of heeft u opmerkingen over de aanpak? Stuur uw reactie naar [icu@hdsr.nl](mailto:icu@hdsr.nl) of Postbus 550, 3990 GJ Houten t.a.v. Sterke Lekdijk, project ICU.

Het waterschap neemt uw reactie mee in de volgende stap van de verkenning van de Lekdijk op het traject Irenesluis - Culemborgse Veer en zal een reactie geven op de naar voren gebrachte inbreng. De volgende stap is het onderzoeken van kansrijke oplossingen.

### **Meer informatie**

Voor nadere inlichtingen of vragen over het startdocument kunt u contact opnemen met meneer Jan-Willem Vrolijk, Omgevingsmanager via (030) 634 57 00 of [icu@hdsr.nl](mailto:icu@hdsr.nl).

Deze voorliggende 'Kennisgeving voornemen en participatie' wordt verspreid door het waterschap via de website van Hoogheemraadschap De Stichtse Rijnlanden en op [overheid.nl](http://overheid.nl).

Houten, 16 maart 2021

