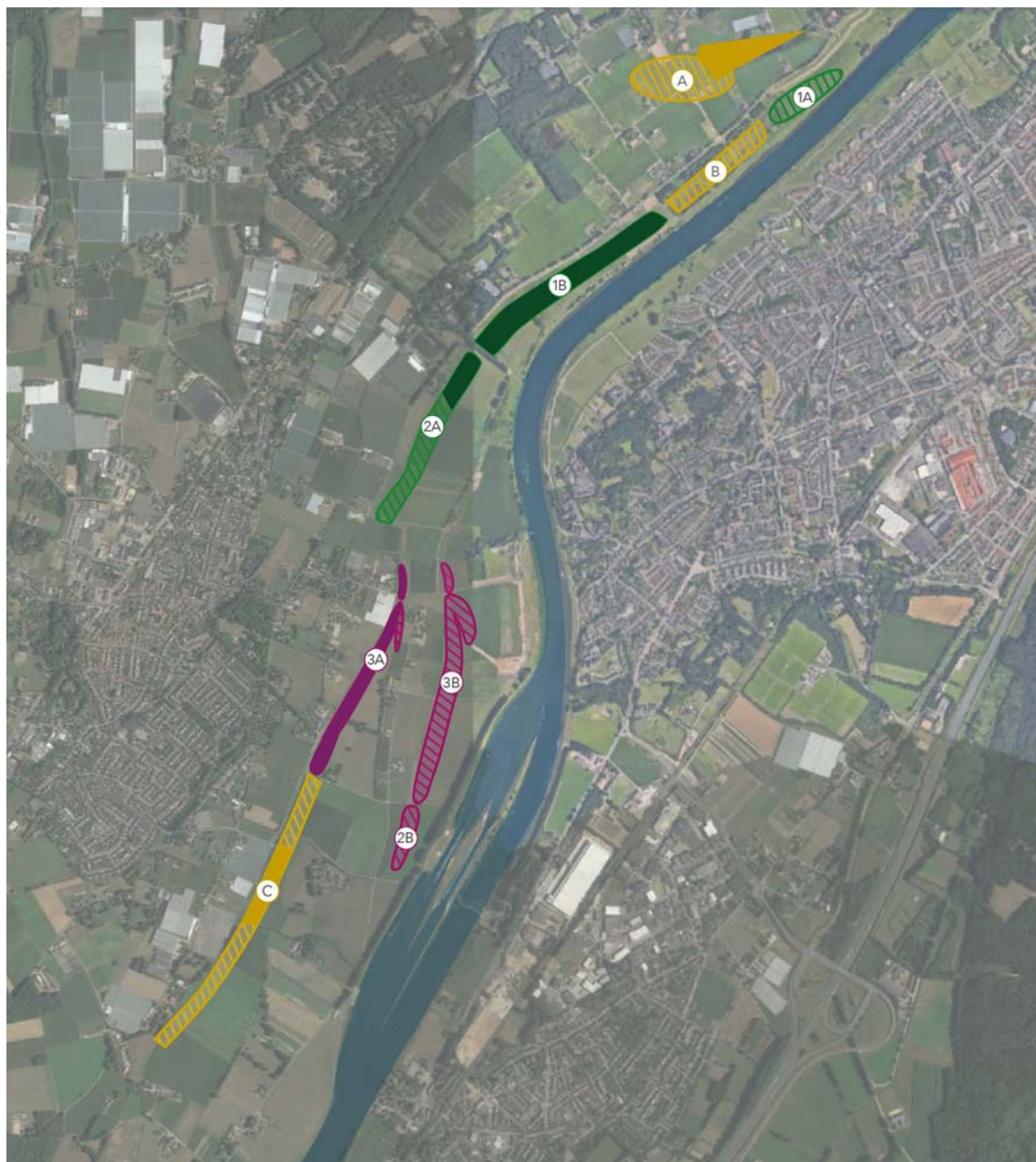


Kennisgeving voornemen en kennisgeving participatie voor het project Uitwerking en inpassing van de kwelgeulen bij Baarlo – Hout-Blerick

Van woensdag 29 mei 2024 tot en met dinsdag 9 juli 2024 kan iedereen reageren op het voornemen van de Minister van Infrastructuur en Waterstaat om een projectbesluit voor te bereiden voor de uitwerking en inpassing van de kwelgeulen ter verbetering van de ecologische waterkwaliteit in de Maas bij Baarlo – Hout-Blerick. Hierbij wordt naar vijf specifieke locaties gekeken. In deze kennisgeving op grond van artikel 5.47 van de Omgevingswet leest u over de mogelijkheid die u heeft om te participeren en te reageren.





WAAROVER GAAT HET PROJECT?

Verbeteren waterkwaliteit

Schoon oppervlaktewater is een essentiële randvoorwaarde voor planten en dieren om te kunnen leven. Bovendien biedt het voor de mens een aantrekkelijke leefomgeving. Rijkswaterstaat werkt aan het verbeteren van de ecologische waterkwaliteit van de Nederlandse rivieren. De maatregelen die Rijkswaterstaat hiervoor neemt, komen voort uit de Europese Kaderrichtlijn Water (KRW). Doel van de KRW is dat al het water in Europa schoon en gezond is.

De KRW-richtlijn bepaalt dat de wateren een goed leefgebied moeten vormen voor de planten en dieren die er van nature thuishoren. De KRW-opgave is het verbeteren van de chemische en ecologische kwaliteit van grond- en oppervlaktewater. Dit geldt voor al het water in Nederland, waarbij Rijkswaterstaat verantwoordelijk is voor het verbeteren van de kwaliteit van het water in de grote rivieren.

De KRW-maatregelen zijn onder meer gericht op het verbeteren van de ecologische kwaliteit van de Europese rivieren. Door herinrichting van oevers, uiterwaarden en beekmondingen kunnen verdwenen leefgebieden van waterplanten en -dieren in en langs de Maas weer zoveel mogelijk worden teruggebracht. Voorbeelden van KRW-maatregelen zijn herstel van verbindingen om vissen ruim baan te geven, het verbeteren van geleidelijke overgangen tussen water en land en tussen zoet en zout water of de aanleg van kwelgeulen.

De KRW schrijft voor dat er stroomgebiedbeheerplannen (sgbp'en) moeten worden opgesteld met de beschrijving van de watersystemen, doelen en KRW-maatregelen. Voor de Rijn, Maas, Schelde en Eem zijn de eerste sgbp'en opgesteld in 2009; in 2022 zijn deze geactualiseerd. De sgbp'en zijn een bijlage bij het Nationaal Waterprogramma 2022–2027. In deze sgbp'en is op hoofdlijnen beschreven welke KRW-maatregelen de komende jaren worden uitgevoerd. Langs de grote rivieren zijn de afgelopen jaren al diverse KRW-maatregelen uitgevoerd voor de KRW-opgave. Om te komen tot realisatie van de KRW-maatregelen langs de Maas in de laatste uitvoeringsperiode is het Programma Kaderrichtlijn Water Zuid-Nederland opgesteld.

Ter uitvoering van dit programma is voorzien in de aanleg van kwelgeulen binnen het gebied gelegen bij Baarlo – Hout-Blerick.

Mogelijke locaties voor kwelgeulen

Er is onderzoek gedaan naar de geschiktheid en haalbaarheid van vijf locaties bij Baarlo – Hout-Blerick voor de aanleg van kwelgeulen. De vijf mogelijke locaties voor de aanleg van kwelgeulen staan aangegeven op de kaart (het gaat om de volle gekleurde gebieden). Deze locaties zijn locatie C (nabij de steilrand parallel aan de Hummerenweg), 3A (nabij de waterkering bij Baarlo van de Kwistbeek tot aan Hoogendries), 2A (ten noorden van de Kwistbeek), 1B (ten zuiden van de Romeinenweerd) en A (Tangkoel).

Onderdeel van programma Baarlo – Hout-Blerick

De maatregel van het aanleggen van kwelgeulen, als onderdeel van het integraal voorkeursalternatief, is opgenomen in het Programma Baarlo – Hout-Blerick. Het Programma Baarlo – Hout-Blerick is in 2023 door de Minister van Infrastructuur en Waterstaat (IenW) vastgesteld. In het programma wordt het toekomstperspectief beschreven voor het laagterras in Baarlo – Hout-Blerick en de maatregelen die genomen worden om dit toekomstperspectief te bereiken. Het programma heeft als doel om te zorgen voor veiligheid tegen hoogwater, het ontwikkelen van aantrekkelijk landschap en natuur en het bereiken van economische structuurversterking.

Het programma, en dus ook de aanleg van kwelgeulen, is een samenwerking van het Ministerie van IenW, Waterschap Limburg, provincie Limburg, gemeente Venlo en gemeente Peel en Maas. De Minister van Infrastructuur en Waterstaat is het bevoegd gezag voor het volgen van een projectbesluit-procedure. Over het programma heeft in 2021 voorafgaand aan de besluitvorming uitvoerige participatie met de omgeving plaatsgevonden.

Haalbaarheidsstudie

In het programma is aangegeven dat een haalbaarheidsstudie zal worden uitgevoerd naar mogelijke extra locaties waar kwelgeulen kunnen worden gerealiseerd. Deze studie is inmiddels uitgevoerd. Daaruit is gebleken dat een aantal extra locaties mogelijk geschikt zijn voor de aanleg van kwelgeulen.

Uit de haalbaarheidsstudie bleek ook dat de in het Voorkeursalternatief gekozen locaties voor het



aanleggen van kwelgeulen niet dan wel slechts gedeeltelijk mogelijk zijn. Tijdens de komende planuitwerking zal het Voorkeursalternatief dan ook aangepast worden meegenomen. Deze aanpassing houdt in dat kwelgeul 1A – dat eerst onderdeel was van het Voorkeursalternatief – niet verder in de planuitwerking wordt meegenomen en kwelgeul 2A slechts gedeeltelijk (ten noorden van Kwistbeek). De mogelijke extra locaties voor de aanleg van kwelgeulen die geen onderdeel waren van het voorkeursalternatief zijn de geulen A (Tangkoel), 3A (nabij de waterkering bij Baarlo van de Kwistbeek tot aan Hoogendries) en C (nabij de steilrand parallel aan de Hummerenweg).

Te volgen procedure

Per 1 januari 2024 is de Omgevingswet in werking getreden. Deze kennisgeving is de formele start van de projectbesluitprocedure onder de Omgevingswet. In een projectbesluitprocedure wordt eerst een verkenning gedaan naar de opgave en de mogelijke oplossingen voor die opgave. De verkenning heeft bij de vaststelling van het programma Baarlo – Hout-Blerick voorafgaand in 2021 plaatsgevonden en is uitgangspunt voor het op te stellen projectbesluit. Nu ligt het participatie- en communicatieplan voor de Kwelgeulen bij Baarlo – Hout-Blerick ter inzage.

De procedure wordt naar verwachting in 2025 afgerond met het ter inzage leggen van een ontwerp-projectbesluit. Aangezien het programma Baarlo – Hout-Blerick de voorkeursbeslissing bevat, kan de verkorte projectbesluitprocedure worden doorlopen (zonder de daaraan voorafgaande voorkeursbeslissing). Iedereen kan een zienswijze indienen over het ontwerp-projectbesluit. In 2026 zal door de Minister van Infrastructuur en Waterstaat het projectbesluit worden vastgesteld. Als het onderzoek daartoe aanleiding geeft, kan het ook zijn dat voor de aanleg van een of meerdere kwelgeulen in plaats van een projectbesluit wordt gekozen voor een omgevingsvergunning voor een beperkingengebiedactiviteit met betrekking tot een waterstaatswerk.

HOE KUNT U MEEDENKEN?

Over de uitwerking en inpassing van kwelgeulen binnen het projectgebied, bedoeld om de ecologische waterkwaliteit te verbeteren, kunt u meedenken. U kunt aandachtspunten aandragen voor de vijf specifieke locaties van de nevengeulen en de inpassing hiervan. Oplossingen voor de uitwerking dienen te passen binnen het in het programma Baarlo – Hout-Blerick vastgestelde integrale voorkeursalternatief, een bijdrage te leveren aan de KRW en aan de ruimtelijke kwaliteit en de waarden in het gebied, uitvoerbaar te zijn en te passen binnen het beschikbare budget en de planning (realisatie uiterlijk in 2027). Hierbij wordt opgemerkt dat in het programma Baarlo – Hout-Blerick verschillende alternatieven op hun merites eerder zijn afgewogen en intensieve participatie heeft plaatsgevonden. Op welke manieren inwoners, bedrijven, maatschappelijke organisaties en bestuursorganen worden betrokken bij de uitwerking en inpassing van de kwelgeulen kunt u lezen in het participatie- en communicatieplan. In dit plan staat wie, wanneer en waarover zij worden betrokken bij de verdere uitwerking en inpassing van de kwelgeulen en op welke wijze er wordt gecommuniceerd.

WILT U DOCUMENTEN BEKIJKEN?

Deze informatie en de bijbehorende documenten staan vanaf woensdag 29 mei 2024 op Platform Participatie. Het gaat dan om het participatie- en communicatieplan van het project Uitwerking en inpassing Kwelgeulen bij Baarlo – Hout-Blerick.

Op papier kunt u de documenten van woensdag 29 mei 2024 tot en met dinsdag 9 juli 2024 bekijken bij:

- Rijkswaterstaat Zuid-Nederland, Avenue Ceramique 125, 6221 KV Maastricht, tel. 088 – 797 41 50
- Gemeente Venlo, Hanzemplaats 1, 5912 AT Venlo, tel. 14 077
- Gemeente Peel en Maas, Wilhelminaplein 1, 5981 CC Panningen, tel. 077 – 306 66 66

Neem vooraf telefonisch contact op met de locatie in verband met de openingstijden.

WILT U DE INLOOPBIJeenKOMST BEZOEKEN?

U bent van harte welkom op onze inloopbijeenkomst. Tussen 19:00 uur en 20:30 uur kunt u op elk gewenst moment binnenlopen en met medewerkers van het project in gesprek gaan.

Donderdag 20 juni 2024, Zaal Unitas, Wilhelminastraat 11, 5991 AX in Baarlo.

Tijdens de bijeenkomst kunt u vragen stellen over het participatie- en communicatieplan en de procedure. De bijeenkomst wordt ook gebruikt om ideeën, oplossingen en kansen op te halen.

Voor het project Uitwerking en inpassing van de dijkversterking en dijkverlegging is ook een kennisgeving voornemen en participatie gepubliceerd en liggen de stukken ter inzage. Dit project is, net als de



uitwerking en inpassing van de kwelgeulen, onderdeel van het Programma Baarlo – Hout-Blerick. Ook hiervoor vindt de inloopbijeenkomst plaats op 20 juni vanaf 19.00 uur in Zaal Unitas.

HOE KUNT U REAGEREN?

U kunt op drie manieren reageren, van woensdag 29 mei 2024 tot en met dinsdag 9 juli 2024:

Digitaal

Bij voorkeur ontvangen wij uw reactie via ons formulier.

Mondeling

Voor het noteren van uw mondelinge reactie kunt u tijdens kantooruren een afspraak maken via het telefoonnummer 070 – 456 96 07. Ook bij de inloopbijeenkomst is een notulist aanwezig om uw reactie te noteren.

Per post

Ministerie van Infrastructuur en Waterstaat, directie Participatie
o.v.v. Kwelgeulen bij Baarlo – Hout-Blerick
Postbus 20901
2500 EX Den Haag

We zien in uw reactie graag uw gedachten over de volgende vragen:

- Heeft u aandachtspunten voor de uitwerking en inpassing van de kwelgeulen op de vijf locaties?
- Vindt u dat de juiste oplossingsrichtingen worden onderzocht? Heeft u nog aanvullingen die passen binnen de uitgangspunten voor het redelijkerwijs in beschouwing nemen van mogelijke oplossingen?
- Welke aandachtspunten heeft u voor het uit te voeren onderzoek?
- Kunt u zich vinden in de wijze waarop betrokkenen uit de omgeving kunnen bijdragen aan het proces? Mist u nog mensen of groepen?
- Welke wensen heeft u voor uw eigen betrokkenheid?

WAT GEBEURT ER MET UW REACTIE?

Alle reacties worden verzameld en beoordeeld. Reacties die bijdragen aan de doelen, passen in het programma, uitvoerbaar zijn en passen binnen het budget worden onderzocht. De reacties worden gebundeld in een nota van antwoord die weergeeft wat met uw reactie is gedaan. Indieners worden over de nota van antwoord geïnformeerd. Uw reactie op het participatie-en communicatieplan wordt gebruikt om het participatieproces verder vorm te geven.

WILT U HULP VAN HET INFORMATIEPUNT DIGITALE OVERHEID?

Contact met de overheid gaat steeds vaker digitaal. Soms vinden mensen dit lastig. Kunt u wel wat hulp gebruiken of kent u iemand die hulp nodig heeft? Kom langs in de bibliotheek, bij het Informatiepunt Digitale Overheid.

De Informatiepunten Digitale Overheid zijn er voor mensen die moeite hebben met digitale dienstverlening en vragen hebben over het zaken doen met de overheid. De Informatiepunten zijn ondergebracht in de bibliotheken. U kunt hier zonder afspraak binnenlopen voor ondersteuning bij vragen over websites van de overheid, bijvoorbeeld voor het digitaal raadplegen van documenten behorend bij dit project of het digitaal indienen van een reactie.

WILT U MEER INFORMATIE?

Meer informatie over het project en de participatiemogelijkheden op Platform Participatie.

Vragen over het project? Bel naar 088 – 889 01 00 (gratis) of mail naar dijkversterking@waterschaplimburg.nl.

Vragen over de procedure? Bel naar 070 – 456 96 07, directie Participatie van het Ministerie van Infrastructuur en Waterstaat.

Op de hoogte blijven van dit project? Meld u aan voor de nieuwsbrief op [Aanmeldpagina](#) nieuwsbrieven – Waterschap Limburg.