



Kennisgeving voornemen verkenning en participatie voor de verbetering van de ecologische waterkwaliteit Geul Ossenkamp, Monding Heijense Leijgraaf, Rijkswaterstaat

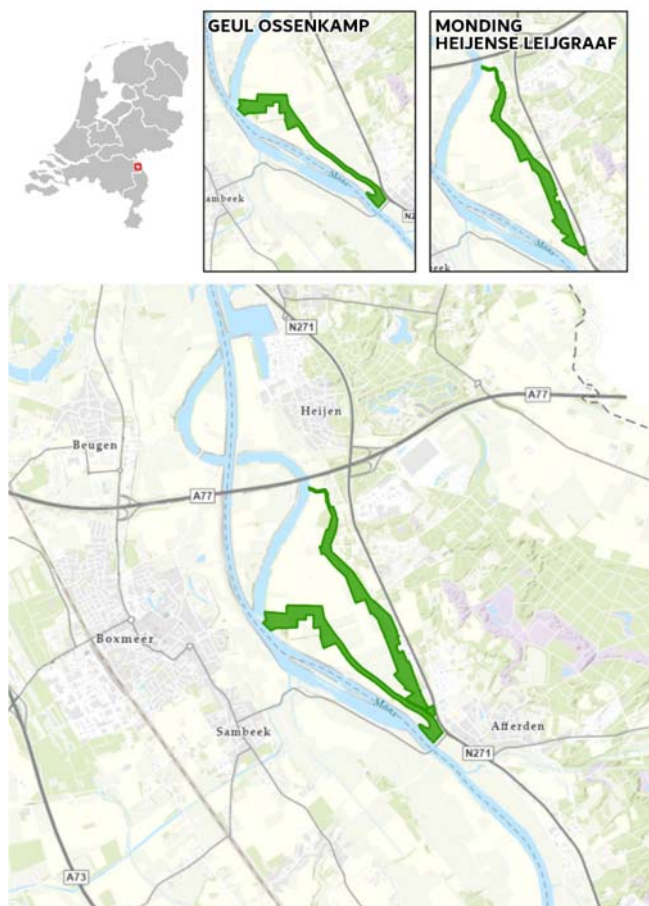
De Minister van Infrastructuur en Waterstaat heeft het voornemen om een verkenning uit te voeren naar de verbetering van de ecologische waterkwaliteit in de Maas tussen Gennep en Bergen (L). Het gaat hier om een nationale opgave vanuit de Europese Kaderrichtlijn Water (KRW). Een mogelijke oplossing voor deze opgave is de aanleg van twee maatregelen langs de Maas. Hiervoor zal op grond van de huidige inzichten een projectbesluit worden genomen, zoals bedoeld in artikel 5.44 van de Omgevingswet. Met deze kennisgeving wordt iedereen geïnformeerd en uitgenodigd om mee te denken over de verkenning van oplossingsrichtingen, hoe u kunt reageren en waar u de nodige informatie kunt vinden.

Wat is de opgave?

De opgave voor Geul Ossenkamp en Monding Heijense Leijgraaf is onderdeel van een groter programma dat Rijkswaterstaat uitvoert in het kader van de Europese Kaderrichtlijn Water (KRW), in opdracht van de Minister van Infrastructuur en Waterstaat. Het doel van deze richtlijn is om uiterlijk in 2027 de ecologische waterkwaliteit van onze rivieren, meren, beken, kustzones en bijbehorende grondwateren op orde te hebben. Door allerlei ingrepen in het riviersysteem ten behoeve van onder andere hoogwaterveiligheid, scheepvaart, landbouw en drinkwater is het leefgebied van veel dier- en plantensoorten verdwenen of achteruitgegaan. Met diverse maatregelen wordt het riviersysteem weer meer in balans gebracht met de natuur. Sinds 2009 zijn al verschillende maatregelen uitgevoerd. In april 2020 heeft de Minister van Infrastructuur en Waterstaat het maatregelpakket van kansrijke maatregelen geactualiseerd en opnieuw vastgesteld. Deze maatregelen worden nu door Rijkswaterstaat verder verkend en vervolgens tot planuitwerking gebracht. De opgave van dit deel van de Maas is het verbeteren van de ecologische waterkwaliteit door het creëren van leefgebied voor verschillende dier- en plantensoorten die thuishoren in het riviersysteem van de Maas, maar daar nu ontbreken of nog maar beperkt voorkomen. Het waarborgen van een goede waterkwaliteit is in de Nationale Omgevingsvisie aangemerkt als een nationaal belang. Een goede waterkwaliteit is nodig om het water voor verschillende gebruiksfuncties te kunnen inzetten, inclusief de ontwikkeling van natuur. Europese richtlijnen (zoals de KRW en Natura 2000) dragen hier in belangrijke mate aan bij.

Kenmerken van gebied waar mogelijk maatregelen worden getroffen

De opgave betreft twee maatregelgebieden in het waterlichaam Zandmaas: Geul Ossenkamp en Monding Heijense Leijgraaf.



Figuur 1 KRW-maatregelen Zandmaas

De Zandmaas is een uniek Nederlands riviertraject dat zich kenmerkt door een rechte loop in een relatief diep uitgesneden smal rivierdal. De rivier gaat door een getrappt terrassenlandschap met ondiepe kwelgeulen op verschillende terrasniveaus. Op deze terrassen komt zijwaarts afstromend helder grondwater (kwelwater) aan het oppervlak. Vanaf de hoge zandgronden stromen beken in de rivier. Natuurlijke beekmondingen komen in diverse hoedanigheden voor zoals moerasmondingen, beekdelta's en zandwaaiermondingen.

Mogelijke oplossingsrichtingen voor de opgave

Geul Ossenkamp

In het maatregelgebied Ossenkamp, gelegen nabij Afferden, op de rechteroever van de Maas wordt een stromend habitat verkend als mogelijke oplossing voor de opgave. Een stromende stuw passerende nevengeul heeft een positief effect op het leefgebied van macrofauna en vis, waardoor het ecologisch functioneren van dit deel van de Zandmaas geoptimaliseerd kan worden.

Monding Heijense Leijgraaf

Het maatregelgebied Heijense Leijgraaf ligt nabij Afferden, op de rechteroever van de Maas. Hier wordt de aanleg van een kwelgeul en kleinschalige maatregelen in en langs de monding van de Heijense Leijgraaf verkend als mogelijke oplossingsrichting voor de KRW opgave. Het maatregelgebied heeft een hoge kwelpotentie en het benutten ervan kan bijdragen aan de invulling van KRW doelstellingen.

Participatie

Rijkswaterstaat werkt gezamenlijk aan het versterken van de riviernatuur. Daarbij heeft Rijkswaterstaat oog voor alle relevante belangen en voor de mogelijkheid om kansen te benutten. De maatregelen moeten passen bij de lokale omstandigheden en ontwikkelingen in een gebied. Om tijdig te bepalen welke maatregelen bij een gebied passen, hebben we de kennis nodig van de mensen die zich verbonden voelen met het gebied. Zo kunnen we samen zoeken naar oplossingen en draagvlak.



Daarom nodigen we iedereen uit om mee te denken, suggesties te doen en ideeën in te brengen. Dat doen we door informatie te geven en informatie over het gebied op te halen. We zetten daarvoor onze website www.samenwerkenaanriviernatuur.nl in en het contact met de omgevingsmanager die de belangen van het gebied behartigt, binnen de kaders van de opgave. De omgevingsmanager is de contactpersoon voor alle betrokkenen in het gebied.

Rijkswaterstaat onderzoekt onder meer de haalbaarheid van een meestromende nevengeul als mogelijke oplossing in het gebied Ossenkamp. In het gebied Heijense Leijgraaf onderzoekt Rijkswaterstaat de haalbaarheid van de optimalisatie van de beekmonding en de aanleg van kwelgeulen. In 2021 is samen met andere overheidsorganisaties zoals Provincie Limburg, de verschillende gemeenten in het gebied en Waterschap Limburg een eerste verkenning gestart. Ook is bij particuliere grondeigenaren en -gebruikers in het gebied relevante informatie over de gebieden opgehaald. De komende periode wordt met behulp van diverse specialisten een ontwerpnotitie opgesteld.

Waarover kunt u meedenken?

Met de publicatie van deze kennisgeving start formeel de procedure. Voor dit project wordt geen voorkeursbeslissing genomen als bedoeld in artikel 5.49 van de Omgevingswet.

De opgave in de fysieke leefomgeving raakt de belangen van veel partijen zoals burgers, bedrijven, maatschappelijke organisaties en bestuursorganen. Het is belangrijk dat eenieder de mogelijkheid heeft om ideeën in te brengen en mee te denken. U kunt oplossingen aandragen voor de hiervoor omschreven opgave. Ook kunt u meedenken over het voorstel voor participatie, bijvoorbeeld over de wijze waarop u betrokken wilt worden. Het participatieplan wordt geactualiseerd bij belangrijke momenten in het project.

Tijdens de verkenning vergaart Rijkswaterstaat namens de Minister van Infrastructuur en Waterstaat kennis over de aard van de opgave, de voor de fysieke leefomgeving relevante ontwikkelingen en de mogelijke oplossingen voor die opgave. Rijkswaterstaat vraagt iedereen middels deze kennisgeving mee te denken, suggesties te doen, ideeën in te brengen en eventuele alternatieven aan te dragen voor de mogelijke oplossing voor de twee genoemde maatregelgebieden. De aangedragen oplossingen worden door Rijkswaterstaat in redelijkheid in beschouwing genomen aan de hand van een aantal uitgangspunten. De aangedragen oplossing moet:

- Redelijkerwijs een oplossing bieden voor de genoemde KRW-opgave;
- Technisch uitvoerbaar en juridisch haalbaar zijn;
- Beheersbaar zijn door Rijkswaterstaat;
- Geen afbreuk doen aan de ruimtelijke kwaliteit en de waarden in het gebied;
- Passen binnen het vastgestelde budget en de planning die leidt tot realisatie uiterlijk in 2027.

Hoe kunt u meedenken?

U kunt meedenken door eventueel een publieksbijeenkomst bij te wonen, u kunt ook schriftelijk en/of mondeling reageren. Voor de gebieden uit deze kennisgeving loopt de reactietijd tot en met 17 oktober 2023. Op de site www.samenwerkenaanriviernatuur.nl wordt informatie geplaatst op de riviertakpagina Maas.

Wilt u reageren?

U kunt op drie manieren reageren. U ontvangt een ontvangstbevestiging op uw reactie.

- Digitaal
Mail uw reactie naar KRW.ZN@rws.nl
- Mondeling
Vraag een gesprek aan met de omgevingsmanager van het gebied. U kunt contact met hem/haar opnemen via het emailadres KRW.ZN@rws.nl om een afspraak te maken.
- Per post
Stuur een gefrankeerde brief naar:
Rijkswaterstaat Zuid Nederland
Postbus 2232,3500 GE Utrecht

Wat gebeurt er met uw reactie?

U ontvangt een ontvangstbevestiging van uw reactie. Uw reactie wordt betrokken bij de verkenning. Als u een mogelijke oplossing voor de opgave aandraagt, heeft u de mogelijkheid de Minister te verzoeken om advies te vragen aan een onafhankelijke deskundige.

De Minister beslist aan de hand van de eerder beschreven uitgangspunten of uw voorgedragen



oplossing redelijkerwijs in beschouwing moet worden genomen. In de planuitwerkingsfase die volgt op de keuze voor een bepaalde oplossingsrichting, wordt het schetsontwerp van een maatregel uitgewerkt in een voorlopig ontwerp dat de basis vormt voor een ontwerp-projectbesluit. Dit ontwerp-projectbesluit wordt door Rijkswaterstaat ter inzage gelegd en hiertegen kan eenieder zienswijzen naar voren brengen. In de reactienota bij het ontwerp-projectbesluit wordt teruggekoppeld wat er met uw zienswijze is gedaan. Na vaststelling wordt het definitieve projectbesluit ter inzage gelegd, waarbij de mogelijkheid tot beroep open staat.

Meer informatie?

Op de website www.samenwerkenaanriviernatuur.nl/maas vindt u actuele informatie over het KRW Maas-programma en een klikbare kaart met de maatregelen die in voorbereiding of uitvoering zijn. Op de projectpagina's van Ossenkamp en Heijense Leijgraaf is specifieke informatie te vinden over de opgave, nadere achtergrondinformatie over het gebied en de participatiemogelijkheden, waaronder eventuele publieksbijeenkomsten. Wanneer aanvullende informatie beschikbaar is, vindt u die eveneens op die website.