

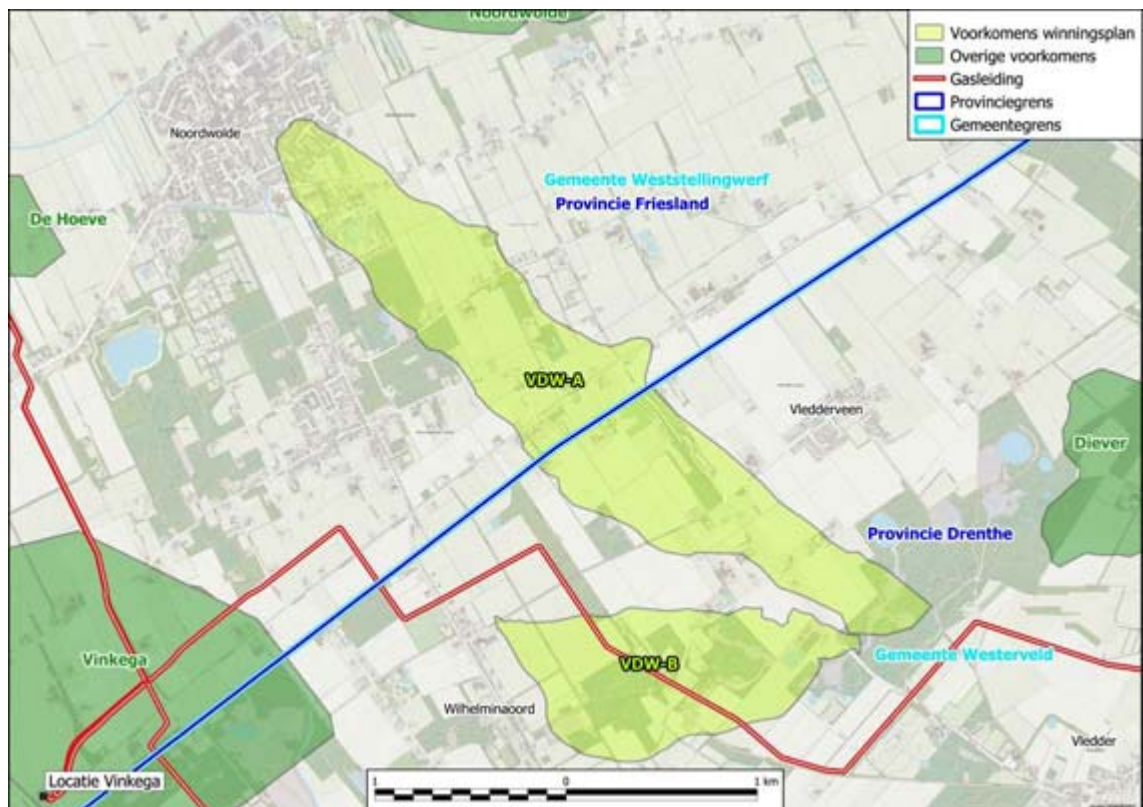
## Kennisgeving Milieueffectrapportage en Integrale Effectenanalyse gaswinning VDW, Ministerie van Economische Zaken en Klimaat

Van dinsdag 10 mei 2022 tot en met maandag 6 juni 2022 ligt de 1<sup>e</sup> fase van het Milieueffectrapport (plan-MER ofwel MER fase 1) samen met de Integrale Effectenanalyse (IEA) officieel ter inzage voor het project gaswinning VDW. De stukken worden zodra deze gereed zijn op de website gezet. Dit is naar verwachting begin mei 2022.

U kunt in de periode van 10 mei 2022 tot en met 6 juni 2022 reageren op de stukken door het indienen van een reactie.

### Wat gaat er gebeuren?

Vermilion Energy Netherlands B.V. (Vermilion) produceert op meerdere locaties in Nederland aardgas uit kleine gasvelden. De gasvelden VDW-A en VDW-B liggen op een diepte van circa 2 km en zijn niet eerder in productie genomen. De gasvelden maken deel uit van de bestaande winningsvergunningen met de naam Gorredijk en Drenthe VI en liggen onder de gemeenten Westerveld en Weststellingwerf. Op een geschikte plek boven de gasvelden wil Vermilion een gaswinningslocatie aanleggen en vanaf die locatie één tot drie putten boren. De putten worden aangesloten op het bestaande gastransportsysteem van Vermilion. Na overleg met de omgeving zijn er 9 mogelijkheden voor de uiteindelijke plek van de winningslocatie.



### Waarom is dit project nodig?

Nederland werkt aan een duurzame, veilige en betrouwbare energievoorziening.

Om de klimaatdoelen van Parijs te halen, bouwen we in Nederland het gebruik van fossiele brandstoffen als aardgas geleidelijk af. Zolang alternatieven voor het gebruik van aardgas nog onvoldoende beschikbaar zijn, is de winning van aardgas nodig.

De voorkeur is om dit gas te winnen in eigen land, zolang dit veilig kan. Dit draagt bij aan de onafhankelijkheid van Nederland op het gebied van de energievoorziening.

Het levert bovendien werkgelegenheid op en leidt tot 30% minder CO<sub>2</sub>-uitstoot.



Meer informatie over gaswinning uit kleine gasvelden vindt u op: [www.rijksoverheid.nl/gaswinningkleinegasvelden](http://www.rijksoverheid.nl/gaswinningkleinegasvelden).

### **Wat is een Milieueffectrapportage (MER) en een Integrale effectenanalyse (IEA)?**

Een MER brengt de milieueffecten in beeld, zoals de effecten op natuur, bodem, water en gebruiksfuncties. Op deze wijze kan kennis over deze effecten een volwaardige rol spelen bij de besluitvorming. Het MER in dit project bestaat uit 2 onderdelen namelijk het plan-MER (MER fase 1) en het project-MER (MER fase 2). De 1e fase richt zich op de bovengrondse effecten en is de basis voor de locatiekeuze en het projectbesluit. De 2e fase richt zich meer op de ondergrond en is van belang voor de te verlenen vergunningen. De IEA brengt naast de milieueffecten ook de omgeving, kosten, techniek en toekomstvastheid in beeld. Daarmee worden de voor- en nadelen van de verschillende locaties duidelijk en daarmee komt ook in beeld naar welke locaties de voorkeur uit kan gaan.

### **Waar kunt u de stukken inzien?**

U kunt het MER en de IEA naar verwachting begin mei 2022 inzien op de website [www.rvo.nl/gaswinning-vdw](http://www.rvo.nl/gaswinning-vdw). Deze stukken worden zodra deze gereed zijn op de website gezet. De stukken kunt u ook inzien tijdens reguliere openingstijden bij de volgende locaties:

- Gemeentehuis Weststellingwerf, Griffioenpark 1 te Wolvega
- Gemeentehuis Westerveld, Raadhuislaan 1 te Diever

### **Informatiebijeenkomst**

Op dinsdag 17 mei 2022 bent u welkom bij de informatiebijeenkomst die het ministerie van Economische Zaken en Klimaat samen met Vermilion organiseert. De bijeenkomst vindt plaats in:

- Ons Dorpshuis Wilhelminaoord, Linthorst Homanstraat 14, in Wilhelminaoord.

Het is een bijeenkomst met vrije inloop van 17.00 uur tot 20.00 uur.

### **Hoe kunt u een reactie indienen?**

Iedereen wordt in de gelegenheid gesteld om een reactie in te dienen. In een reactie laat u weten wat u vindt van het MER fase 1 en de IEA. U kunt bijvoorbeeld laten weten of er volgens u nog belangrijke informatie ontbreekt in de onderzoeken en wat voor u de belangrijkste effecten zijn.

We stellen het op prijs als u aangeeft op welk onderdeel van het MER fase 1 of de IEA u reageert en u uw reactie onderbouwt met uw argumenten.

U kunt een reactie indienen van 10 mei tot en met 6 juni 2022. Dat kan op verschillende manieren:

- Bij voorkeur digitaal via het reactieformulier op [www.rvo.nl/gaswinning-vdw](http://www.rvo.nl/gaswinning-vdw). U kunt niet reageren per e-mail.
- Per post door een brief te sturen naar: Bureau Energieprojecten, Inspraakpunt Gaswinning VDW, Postbus 111, 9200 AC Drachten. Wilt u uw brief ondertekenen en uw adres vermelden? Dan kunnen wij u per brief een ontvangstbevestiging sturen.
- U kunt ook op werkdagen tussen 9.00 en 17.00 uur bellen met Bureau Energieprojecten op 070 379 89 79.

Wij gaan zorgvuldig om met uw persoonsgegevens en gebruiken deze alleen voor het doel waarvoor u ze heeft aangeleverd. Ook bewaren wij uw gegevens niet langer dan nodig. U vindt meer informatie over het privacy beleid op [www.bureau-energieprojecten.nl](http://www.bureau-energieprojecten.nl).

### **Wat is de verdere procedure?**

Na de zomervakantie 2022 kiest de Staatssecretaris van Economische Zaken en Klimaat welke gaswinningslocatie de voorkeur heeft. Dit is het voorkeursalternatief. De Staatssecretaris maakt in overleg met de Minister voor Volkshuisvesting en Ruimtelijke Ordening hiervoor een keuze uit de onderzochte gaswinningslocaties. De keuze wordt gemaakt op basis van de IEA (incl. de MER fase 1), de reacties hier op, het advies van de regionale overheden en het advies van de Commissie voor de milieueffectrapportage op het plan-MER (MER fase 1).

Op basis van de onderzoeken en overleg met meerdere betrokken partijen ontstaat voor dit moment het beeld dat rekening houdend met het grote belang van onder meer het werelderfgoed, de natuur en de technische mogelijkheden de keuze voor de beste locatie waarschijnlijk zal zijn een keuze tussen de locaties 6 en 7. Daarbij kan nog bedacht worden dat het nadeel voor natuur door stikstofemissie zich beperkt tot de aanlegfase van de mijnbouwlocatie en dat meerdere nadelen in de verdere planuitwerking soms door maatregelen kunnen worden verminderd of voorkomen.



---

Na de keuze van het voorkeursalternatief wordt dit alternatief verder onderzocht en uitgewerkt in de MER fase 2 en zal een ruimtelijk plan worden gemaakt (projectbesluit) en zullen vergunningen worden aangevraagd.

### **Hoe verloopt daarna de verdere besluitvorming**

De Staatssecretaris van EZK stelt in het komende jaar in samenspraak met de Minister voor Volkshuisvesting en Ruimtelijke Ordening voor het voorkeursalternatief een rijksinpassingsplan of projectbesluit op. Dit wordt voorbereid in één gecoördineerde procedure samen met een aantal andere besluiten die voor het project nodig zijn (vergunningen en ontheffingen). De Staatssecretaris van EZK coördineert de procedure conform de Rijkscoördinatieregeling (RCR). Naar verwachting treedt 1 januari 2023 de nieuwe Omgevingswet in werking, waar de RCR-procedure in opgenomen wordt. Daarom wordt voor dit project vanaf de start gewerkt in de lijn van de nieuwe Omgevingswet.

### **Wilt u meer weten?**

Meer informatie over gaswinning VDW en alle bijbehorende stukken vindt u op [www.rvo.nl/gaswinning-vdw](http://www.rvo.nl/gaswinning-vdw). Heeft u naar aanleiding daarvan nog vragen? Dan kunt u Bureau Energieprojecten bellen op 070 379 89 79.