



Instelling tijdelijke gebieden met beperkingen Deelen, Twente en Marnevaard ten behoeve van oefening "Werewolf Resilience", Ministerie van Defensie

7 oktober 2020
Nr. MLA/175/2020
Kenmerk BS2020019234

De Minister van Defensie,

Handelende in overeenstemming met de Minister van Infrastructuur en Waterstaat;

Gelezen het verzoek van de commandant 336 squadron van 23 juli 2020;

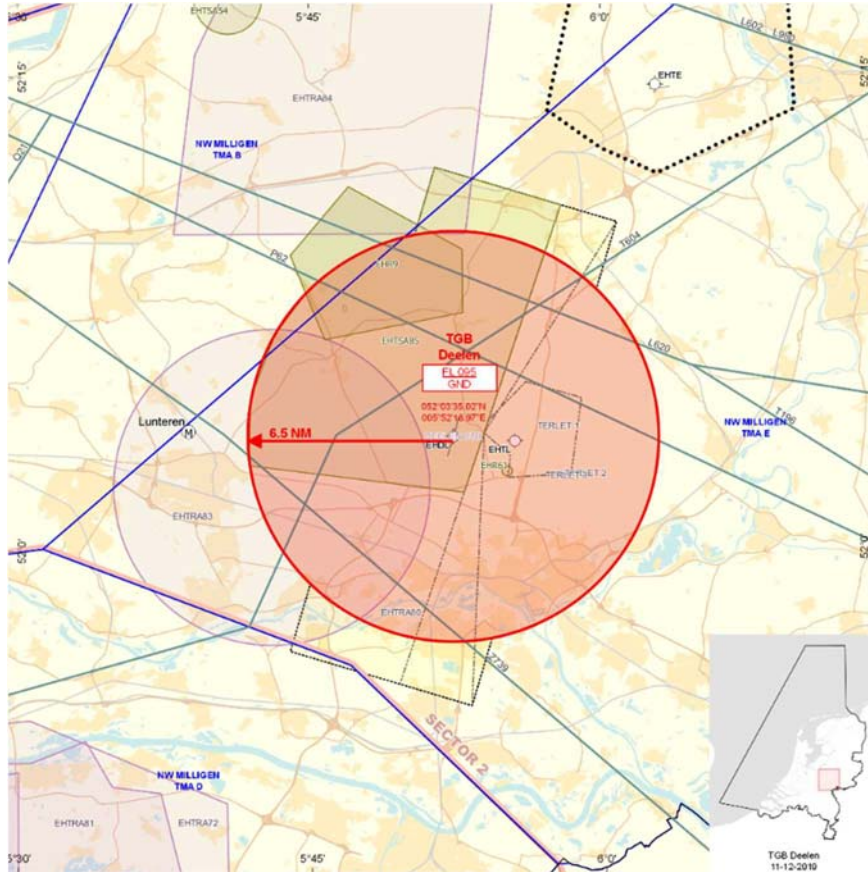
Gelet op de artikelen 9 en 19, derde lid, van het Besluit luchtverkeer 2014;

Besluit:

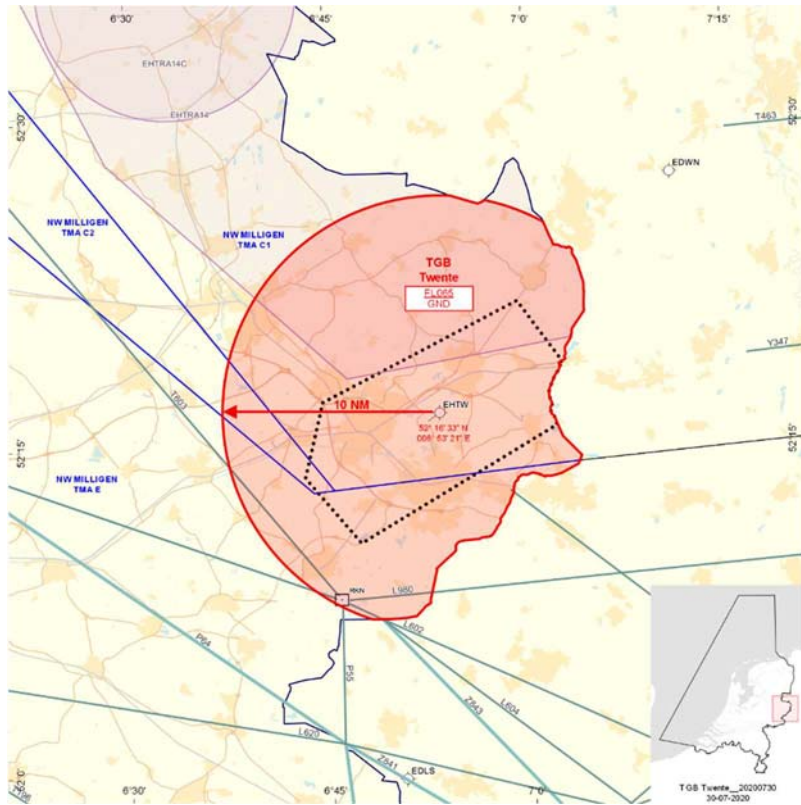
Artikel 1

- Ten behoeve van de oefening "Werewolf Resilience" worden als oefengebieden de volgende tijdelijke gebieden met beperkingen (TGB's) aangewezen: TGB Deelen, TGB Twente en TGB Marnevaard.
- De TGB's, genoemd in het eerste lid, worden begrensd door de volgende coördinaten en hoogten:
TGB Deelen
een cirkelvormig gebied met een straal van zeseneuhalf (6,5) nautische mijlen met als middelpunt 52°03'35.02"N 005°52'18.97"E, van grondniveau tot FL 095 (zie figuur 1), met uitzondering van de EHR 9 (Harskamp) en EHR 61 (Arnhemse Heide);
TGB Twente
een cirkelvormig gebied met een straal van tien (10) nautische mijlen met als middelpunt 52°16'33"N 006°53'21"E, uitgezonderd het luchtruim van de Bondsrepubliek Duitsland, van grondniveau tot FL 065 (zie figuur 2);
TGB Marnevaard
van 53°13'21.78"N 006°11'38.60"E via een cirkelboog met een straal van tien (10) nautische mijlen met als middelpunt 53°23'00.00"N 006°16'00.00"E met de wijzers van de klok naar 53°22'54.42"N 006°32'41.85"E en terug naar 53°13'21.78"N 006°11'38.60"E, van grondniveau tot FL 065 (zie figuur 3).
- De oefengebieden, genoemd in het eerste lid, worden ingesteld op de hieronder genoemde dagen en tijdstippen:
maandag 23 november 2020 van 09:00 uur tot 12:00 uur, van 14:30 uur tot 17:30 uur en van 20:00 uur tot 23:00 uur lokale tijd;
dinsdag 24 november 2020 van 09:00 uur tot 12:00 uur, van 14:30 uur tot 17:30 uur en van 20:00 uur tot 23:00 uur lokale tijd;
woensdag 25 november 2020 van 09:00 uur tot 12:00 uur, van 14:30 uur tot 17:30 uur en van 20:00 uur tot 23:00 uur lokale tijd;
donderdag 26 november 2020 van 09:00 uur tot 12:00 uur, van 14:30 uur tot 17:30 uur en van 20:00 uur tot 23:00 uur lokale tijd;
vrijdag 27 november 2020 van 09:00 uur tot 12:00 uur, van 14:30 uur tot 17:30 uur en van 20:00 uur tot 23:00 uur lokale tijd;
maandag 30 november 2020 van 09:00 uur tot 12:00 uur, van 14:30 uur tot 17:30 uur en van 20:00 uur tot 23:00 uur lokale tijd;
dinsdag 1 december 2020 van 09:00 uur tot 12:00 uur, van 14:30 uur tot 17:30 uur en van 20:00 uur tot 23:00 uur lokale tijd;
woensdag 2 december 2020 van 09:00 uur tot 12:00 uur, van 14:30 uur tot 17:30 uur en van 20:00 uur tot 23:00 uur lokale tijd;
donderdag 3 december 2020 van 09:00 uur tot 12:00 uur, van 14:30 uur tot 17:30 uur en van 20:00 uur tot 23:00 uur lokale tijd;
vrijdag 4 december 2020 van 09:00 uur tot 12:00 uur, van 14:30 uur tot 17:30 uur en van 20:00 uur tot 23:00 uur lokale tijd;

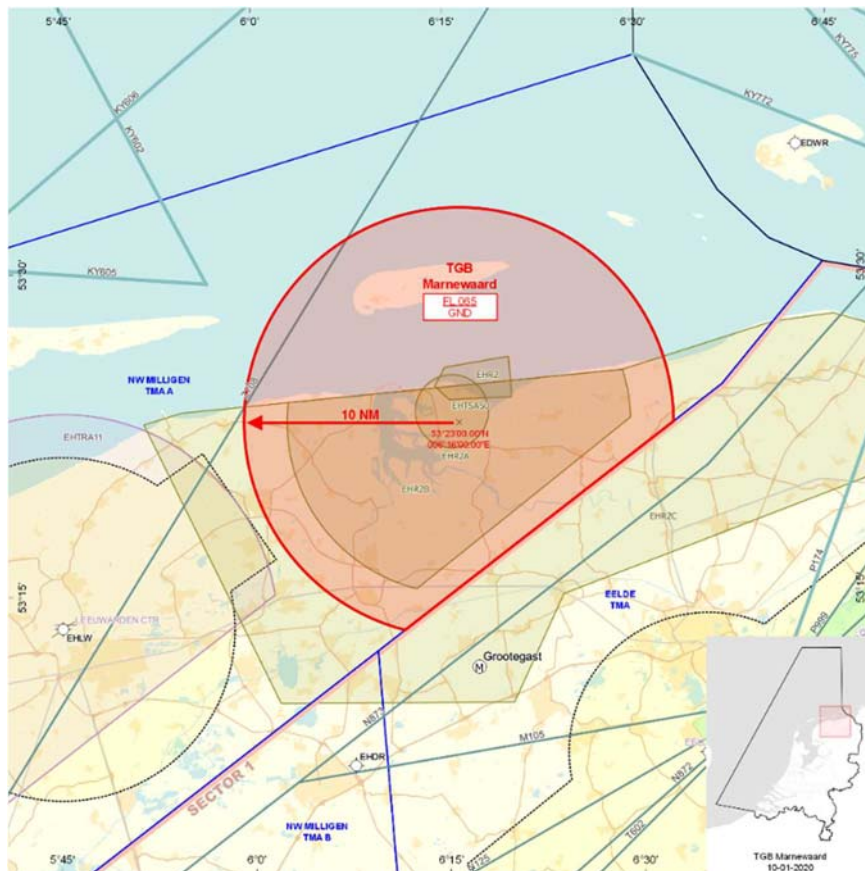
maandag 7 december 2020 van 09:00 uur tot 12:00 uur, van 14:30 uur tot 17:30 uur en van 20:00 uur tot 23:00 uur lokale tijd;
dinsdag 8 december 2020 van 09:00 uur tot 12:00 uur, van 14:30 uur tot 17:30 uur en van 20:00 uur tot 23:00 uur lokale tijd;
woensdag 9 december 2020 van 09:00 uur tot 12:00 uur, van 14:30 uur tot 17:30 uur en van 20:00 uur tot 23:00 uur lokale tijd;
donderdag 10 december 2020 van 09:00 uur tot 12:00 uur, van 14:30 uur tot 17:30 uur en van 20:00 uur tot 23:00 uur lokale tijd;
vrijdag 11 december 2020 van 09:00 uur tot 12:00 uur, van 14:30 uur tot 17:30 uur en van 20:00 uur tot 23:00 uur lokale tijd.



Figuur 1: TGB Deelen



Figuur 2: TGB Twente



Figuur 3: TGB Marnevaard



Artikel 2

Voor het gebruik van de in artikel 1, eerste lid, genoemde oefengebieden TGB Deelen en TGB Marnewaard gelden de volgende regels:

- a. het uitvoeren van andere vluchten dan de bij de oefening betrokken vluchten in de TGB's is niet toegestaan, met uitzondering van gecoördineerde vluchten van de Landelijke Eenheid, Dienst Infrastructuur, afdeling Luchtvaart, HEMS- en SAR-vluchten en gecoördineerde vluchten door luchtvaartuigen die vooraf toestemming hebben verkregen van het MilATCC Schiphol;
- b. de aan de oefening deelnemende gezagvoerder en gezagvoerders van vluchten als genoemd in onderdeel a dienen radiocontact te hebben met MilATCC Schiphol voor het binnenvliegen van de TGB's en dienen te voldoen aan de voorwaarden, gesteld door het MilATCC;
- c. tijdens het vliegen binnen de TGB's dient de aan de oefening deelnemende gezagvoerder gebruik te maken van een SSR-transponder met mode S of modes A en C;
- d. de daadwerkelijke activering en de-activering van de TGB's zal vooraf worden gemeld aan de supervisor MilATCC Schiphol, die vervolgens de supervisor LVNL zal informeren;
- e. de zweefvliegclub Terlet wordt binnen het TGB Deelen in de gelegenheid gesteld om na coördinatie met de oefenleiding van "Werewolf Resilience" en het Operationeel Coördinatie Centrum Defensie Helicopter Commando (OCC DHC) gebruik te maken van zweefvliegsectoren; hiervoor worden werkafspraken vastgelegd tussen de genoemde partijen;
- f. waar een overlap in tijd plaatsvindt tussen de oefening "Werewolf Resilience" met de oefening "Low Lands II", zullen er schriftelijke werkafspraken worden gemaakt tussen de oefenleiding van "Low Lands II" en de oefenleiding van "Werewolf Resilience" ten behoeve van deconflctie.

Artikel 3

Voor het gebruik van het in de artikel 1, eerste lid, genoemde oefengebied TGB Twente gelden de volgende regels:

- a. het uitvoeren van andere vluchten dan de bij de oefening betrokken vluchten in het TGB is niet toegestaan, met uitzondering van gecoördineerde vluchten van de Landelijke Eenheid, Dienst Infrastructuur, afdeling Luchtvaart, HEMS- en SAR-vluchten en gecoördineerde vluchten door luchtvaartuigen die vooraf toestemming hebben verkregen van MilATCC Schiphol en tevens van de exploitant van Twente Airport (tel. 053 – 480 00 90), indien deze vluchten van of naar Twente Airport gaan;
- b. de aan de oefening deelnemende gezagvoerder en gezagvoerders van vluchten als genoemd in onderdeel a dienen radiocontact te hebben met MilATCC Schiphol voor het binnenvliegen van het TGB en dienen te voldoen aan de voorwaarden, gesteld door het MilATCC; indien er gecoördineerde vluchten van luchtvaartuigen plaatsvinden die van of naar Twente Airport gaan, dient tevens te allen tijde contact mogelijk te zijn tussen de uitvoerende eenheid, MilATCC Schiphol en de aeronautical station operator van Twente Airport;
- c. tijdens het vliegen binnen het TGB dient de aan de oefening deelnemende gezagvoerder gebruik te maken van een SSR-transponder met mode S of modes A en C;
- d. de daadwerkelijke activering en de-activering van het TGB zal vooraf worden gemeld aan de supervisor MilATCC Schiphol, die vervolgens de supervisor LVNL zal informeren;
- e. waar een overlap in tijd plaatsvindt tussen de oefening "Werewolf Resilience" met de oefening "Low Lands II", zullen er schriftelijke werkafspraken worden gemaakt tussen de oefenleiding van "Low Lands II" en "Werewolf Resilience" ten behoeve van deconflctie.

Artikel 4

Voor deelnemende militaire transportvliegtuigen binnen de in de artikel 1, eerste lid, genoemde laterale begrenzingen van de oefengebieden wordt ontheffing verleend van het verbod, genoemd in paragraaf SERA.5005, onderdeel (f), van verordening (EU) nr. 923/2012 om een VFR-vlucht uit te voeren beneden de minimum VFR-vlieghoogte onder de volgende voorschriften en beperkingen:

- a. de toegestane minimum VFR-vlieghoogte binnen de daglichtperiode bedraagt 300 voet AGL of incidenteel zoveel lager als in verband met de opdracht noodzakelijk is;
- b. de toegestane minimum VFR-vlieghoogte buiten de daglichtperiode bedraagt 500 voet AGL of incidenteel zoveel lager als in verband met de opdracht noodzakelijk is;
- c. gelden voorts de volgende regels:
 - 1°. laagvliegen is alleen toegestaan voor luchtvaartuigen die deelnemen aan de oefening
 - 2°. met betrekking tot het vliegzicht en de wolkenbasis gelden de eisen voor VFR-vluchten;
 - 3°. Het vliegen over aaneengesloten bebouwing waaronder begrepen industrie- en havengebieden, ziekenhuizen, sanatoria en dergelijke wordt vermeden;
 - 4°. de ontheffing van de minimum VFR-vlieghoogte geldt alleen voor die delen van de vlucht die voor het doel van de vlucht noodzakelijk zijn;
 - 5°. aanvliegroute en -hoogte, alsmede oefenlocaties, worden zodanig gekozen dat geluidhinder zoveel mogelijk wordt voorkomen.



Artikel 5

Handelen in strijd met de artikelen 2, onderdeel a, en 3, onderdeel a, van deze beschikking levert een strafbaar feit op ingevolge artikel 33 van het Besluit luchtverkeer 2014.

Artikel 6

Deze beschikking treedt in werking met ingang van maandag 23 november 2020 en vervalt met ingang van zaterdag 12 december 2020.

Deze beschikking zal met de toelichting in de Staatscourant worden geplaatst en zal tevens bekend worden gemaakt door middel van een NOTAM.

*De Minister van Defensie,
voor deze,
De Directeur Militaire Luchtvaart Autoriteit,
J.P. Apon
Commodore*

Tegen deze beschikking kunnen belanghebbenden op grond van de Algemene wet bestuursrecht binnen 6 weken na de dag waarop deze beschikking is bekendgemaakt een bezwaarschrift indienen. Het bezwaarschrift dient te worden gericht aan de Minister van Defensie, DienstenCentrum Juridische Dienstverlening, ter attentie van de Commissie advisering bezwaarschriften Defensie, Postbus 90004, 3509 AA te Utrecht. Het bezwaarschrift dient te zijn ondertekend en moet ten minste bevatten: de naam en het adres van de indiener; de dagtekening; een omschrijving van de beschikking waartegen het bezwaar is gericht; de gronden van het bezwaar. Indien onverwijld spoed dat vereist is het mogelijk een voorlopige voorziening te vragen bij de president van de rechtbank die bevoegd is. In dat geval is griffierecht verschuldigd. Voorwaarde is dat een bezwaarschrift is ingediend.



TOELICHTING

Van maandag 23 november 2020 tot en met vrijdag 11 december 2020 wordt de oefening “Werewolf Resilience” gehouden. Dit betreft een oefening van het 336 squadron met het Korps Commando-troepen, 11 Luchtmobiele Brigade en Bijzondere Bijstandseenheden van de Koninklijke Marine. Om de oefening veilig te laten verlopen is het noodzakelijk dat het luchtruim in de betrokken oefengebieden tijdelijk wordt beperkt voor vluchten niet betrokken bij de oefening. Om dat mogelijk te maken zijn de tijdelijke gebieden met beperkingen (TGB's) Deelen, Twente en Marnewaard ingesteld.

Luchtvaartuigen in gebruik bij de Landelijke Eenheid, Dienst Infrastructuur, afdeling Luchtvaart, en luchtvaartuigen ten behoeve van HEMS- en SAR-vluchten mogen de TGB's binnenvliegen na toestemming van MilATCC Schiphol met tussenkomst van de exploitant van Twente Airport, indien deze vluchten van of naar Twente Airport gaan. Dit geldt tevens voor luchthavenluchtverkeer van en naar Airport Twente dat minimaal 24 uur van tevoren is aangemeld. Voor de duidelijkheid dient te worden opgemerkt dat de exploitant van Twente Airport gaat over de toestemming en de aeronautical station operator van Twente Airport gaat over de communicatie.

Binnen het TGB is op grond van artikel 19, derde lid, van het Besluit luchtverkeer 2014 aan de gezagvoerders van de militaire transportvliegtuigen ontheffing verleend van het verbod, genoemd in paragraaf SERA.5005, onderdeel (f), van verordening (EU) nr. 923/2012 om een VFR-vlucht uit te voeren beneden de minimum VFR-vlieghoogte. De ontheffing van de minimum VFR-vlieghoogte geldt alleen voor die delen van de vlucht die voor het doel van de vlucht, dus in het kader van de uitvoering van de oefening, noodzakelijk zijn. Dit betekent dat niet continu laag wordt gevlogen.

Binnen TGB Deelen wordt de zweefvliegclub Terlet in de gelegenheid gesteld om na coördinatie met “operaties Werewolf Resilience” en het Operationeel Coördinatie Centrum Defensie Helicopter Commando (OCC DHC) gebruik te maken van zweefvliegsectoren. Hiervoor worden de zweefvliegclub Terlet, de oefenleiding van “Werewolf Resilience” en het OCC DHC werkafspraken gemaakt.