



Gemeente Lansingerland - verkeersbesluit - instellen parkeerschijfzone - Terpstraat in kern Berkel en Rodenrijs



Burgemeester en wethouders van Lansingerland

Overwegende het volgende:

Inleiding

De Terpstraat ligt in het centrum van Berkel en Rodenrijs. In de Terpstraat parkeren veelal medewerkers van winkels. Hierdoor kunnen bewoners en winkelend publiek moeilijker parkeren doordat er minder uitwisseling tussen de parkeervakken is. Maatregelen hiervoor zijn wenselijk.

Wetgeving

Volgens de Wegenverkeerswet (WVW 1994, art. 2) kunnen regels worden vastgesteld met het doel tot:

- het verzekeren van de veiligheid op de weg;
- het beschermen van weggebruikers en passagiers;
- het in stand houden van de weg en het waarborgen van de bruikbaarheid daarvan;
- het zoveel mogelijk waarborgen van de vrijheid van het verkeer;
- het voorkomen of beperken van door het verkeer veroorzaakte overlast, hinder of schade alsmede gevolgen voor het milieu, bedoeld in de Wet Milieubeheer;
- het voorkomen of beperken van door het verkeer veroorzaakte aantasting van het karakter of van de functie van objecten of gebieden;
- het bevorderen van een doelmatig of zuinig energiegebruik.

Om deze doelen te bereiken kan het nodig zijn om verkeersmaatregelen te treffen. Artikel 15, 1e lid, van de WVW 1994 stelt dat voor het plaatsen of verwijderen van verkeerstekens en onderborden een verkeersbesluit moet worden genomen. Dit geldt wanneer hierdoor een gebod of verbod ontstaat of wordt gewijzigd.

Het 2e lid van het artikel stelt dat een verkeersbesluit moet worden genomen wanneer verkeersmaatregelen op of aan de weg leiden tot een wijziging van de inrichting van de weg of wanneer verkeersmaatregelen leiden tot het aanbrengen of verwijderen van voorzieningen ter regeling van het verkeer. Dit geldt wanneer de maatregelen leiden tot een beperking of een uitbreiding van het aantal categorieën weggebruikers dat van de weg of het weggedeelte gebruik kan maken.

Verkeersmaatregelen en argumentatie



De Terpstraat ligt in het centrum van Berkel en Rodenrijs. Parkeren in deze straat wordt gedaan door winkelend publiek, werknemers van winkels en de bewoners van de bovenliggende woningen. Parkeren door werknemers gaat ten koste van het parkeren voor winkelend publiek en bewoners. De parkeerdruk in het centrum is hoog. Werknemers van winkels parkeren doorgaans de hele dag. Er blijven hierdoor te weinig uitwisselbare parkeerplaatsen over voor bewoners en winkelend publiek. Dit vinden wij niet gewenst. Om winkelend publiek de mogelijkheid te bieden om dichtbij de winkels (kort) te parkeren en bewoners parkeergelegenheid bij hun woning te bieden is een verkeersmaatregel op zijn plaats. Hiervoor stellen wij een parkeerschijfzone in in de Terpstraat. Deze zone is gerelateerd aan de winkelopeningstijden. Om bewoners in staat te stellen te parkeren bij hun woning, bieden wij hen een ontheffing aan. Zij kunnen dan tijdens de winkeltijden langdurig binnen de parkeerschijfzone parkeren. Werknemers kunnen in de schil rondom de parkeerschijfzones parkeren. Dit is op grotere afstand van de winkels. Winkelpersoneel komt meestal 's morgens aan en gaat 's avonds weg. In de tussenperiode blijft de auto op zijn plaats staan. Wij vinden het om deze reden acceptabel dat winkelpersoneel wat verder moet lopen tussen een parkeerplaats en de winkel.

Parkeerschijfzone

De parkeerplaatsen liggen in de Terpstraat. Dit is aan de achterzijde van winkels. Erboven zijn woningen. De parkeerplaatsen moeten vooral voorzien in de parkeerbehoefte voor winkelend publiek en bewoners. Voor bewoners boven de winkels is er geen goed alternatief dan de parkeerplaatsen in de Terpstraat. Om de bruikbaarheid voor het winkelend publiek te vergroten is doorstroming in het gebruik van de parkeerplaatsen (kort parkeren) gewenst. Bewoners kunnen ook van de parkeerplaatsen gebruik maken met een ontheffing (zie ook onder). Het aantal woningen is beperkt. Hierdoor maken bewoners slechts gebruik van een beperkt aantal parkeerplaatsen. Er blijven ruim voldoende parkeerplaatsen over voor het winkelend publiek. De parkeerplaatsen gebruiken we op deze wijze zo optimaal en intensief mogelijk. Een parkeerschijfzone met ontheffingsmogelijkheden voor bewoners biedt uitkomst. Deze zone relateren we aan de tijden, dat de winkels zijn geopend. Hiervoor is een parkeerschijfzone gewenst op de volgende dagen en tijden:

- maandag t/m donderdag van 08.00 uur tot 18.00 uur;
- vrijdag van 08.00 uur tot 21.00 uur;
- zaterdag van 08.00 uur tot 17.00 uur.

De maximale parkeerduur is 2 uur. Op de bij dit besluit horende situatietekening staat de zone aangeduid.

Lang en kort parkeren

Voor bewoners boven de winkels is het wenselijk dat ze lang kunnen parkeren in de parkeerschijfzone. Deze bewoners komen in aanmerking voor een ontheffing.

Ontheffingen

De Terpstraat ligt aan de achterzijde van de winkels en woningen aan de Kerkstraat. Bewoners (geen bedrijven/ondernemers/winkelpersoneel) van de volgende woningen komen in aanmerking voor een ontheffing van de parkeerschijfzone:

- Terpstraat 2 t/m 14 (even), 5a en 5b;
- Herenstraat 5 t/m 9 (a-nummers; oneven), 11 t/m 21 (oneven);
- Kerkstraat 8 t/m 26 (a- en b-nummers; even);
- Kerksingel 13 t/m 26 (a-nummers; even en oneven);
- Raadhuislaan 4a



Met een ontheffing kunnen de bewoners zonder tijdsbeperking parkeren in de Terpstraat. Deze ontheffing geldt alleen voor de parkeerplaatsen in de Terpstraat en niet in andere blauwe zones binnen het centrum. Vanwege het aantal beschikbare parkeerplaatsen kunnen bewoners maximaal één ontheffing per adres aanvragen. De voorwaarde is dat een bewoner beschikt over een eigen (lease)auto. Hierbij worden voor de eerste aanvraag van de huidige bewoners geen legeskosten gerekend. De ontheffing wordt afgegeven op kenteken. Ondernemers, bezoekers van bewoners en winkelpersoneel komen niet in aanmerking voor een ontheffing. Kort parkeren (maximaal 2 uur) is wel mogelijk. Laden en lossen is uiteraard toegestaan.

Er zijn op loopafstand verschillende andere parkeerplaatsen aanwezig, die niet in de blauwe zone vallen. Hier kan men de hele dag parkeren. Het is ook mogelijk om buiten de werkingstijden van de parkeerschijfzone langer te parkeren.

Wijze van instellen

De parkeerschijfzone stellen wij in door het plaatsen van de borden E10 (begin parkeerschijfzone; maximaal twee uur) en de borden E11 (einde parkeerschijfzone) van bijlage 1 van het Reglement verkeersregels en verkeerstekens 1990. Wij brengen onder de borden E10 onderborden aan met de tekst 'ma t/m do 08.00-18.00 uur, vrij 08.00-21.00 uur, za 08.00-17.00 uur'. De parkeerschijfzone en de locatie van de borden staan weergegeven op de bij dit besluit horende situatietekening.

Hardheidsclausule

Het college kan in bijzondere gevallen een artikel of artikelen van dit verkeersbesluit buiten toepassing laten of daarvan afwijken. Het college doet dit wanneer het in haar ogen leidt tot onbillijkheid van overwegende aard.

Situering en beheer van de wegen

De Terpstraat ligt binnen de bebouwde kom van Berkel en Rodenrijs en is bij deze gemeente in beheer en onderhoud.

Overleg met politie

Conform artikel 24 van het Besluit Administratieve Bepalingen inzake het Wegverkeer heeft in de Verkeersadviesgroep van de gemeente Lansingerland overleg plaatsgevonden met de politie Rotterdam.

Bevoegdheid tot het nemen van het besluit



De teammanager Kwaliteitsbeheer openbare ruimte is in het geldende mandaatregister door het college gemandateerd tot het nemen van het besluit. Gelet op het vorenstaande en het bepaalde in de Wegenverkeerswet en de uitvoeringsregels van die wet is tot het onderstaande besluit gekomen.

Besluiten:

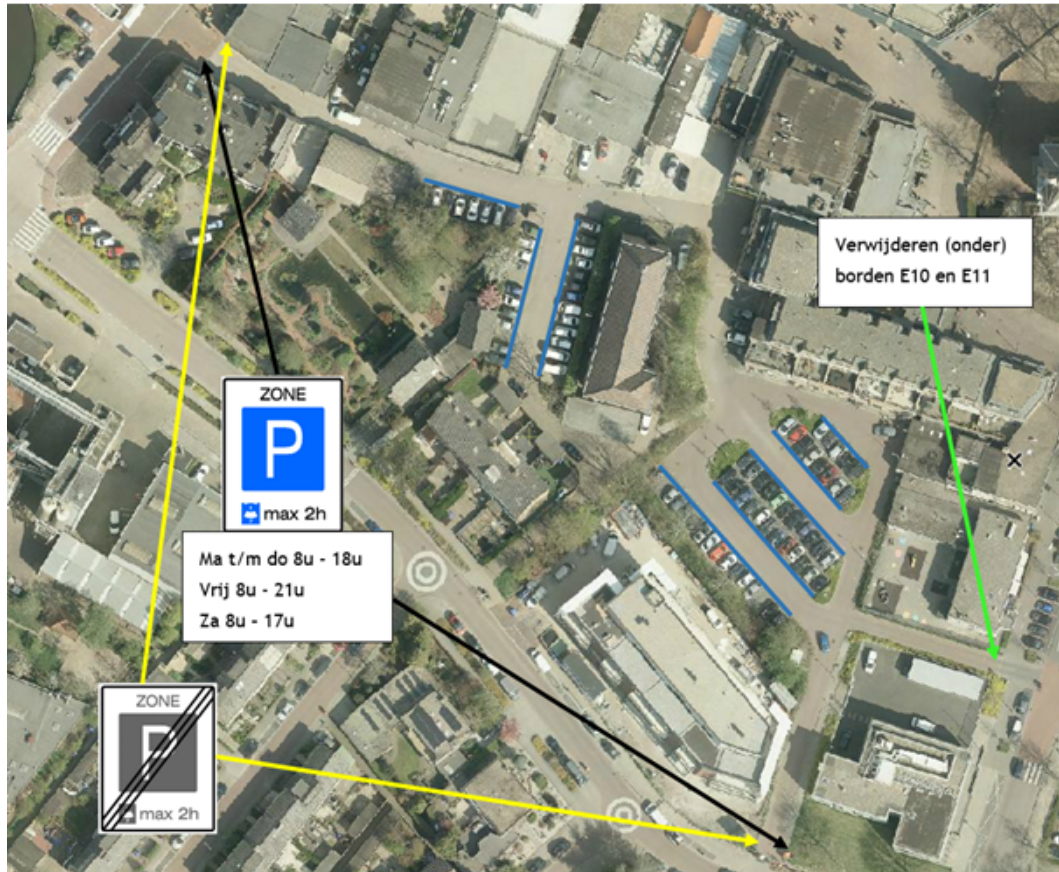
- I. Een parkeerschijfzone in te stellen in de Terpstraat in kern Berkel en Rodenijs, door de plaatsing van de borden E10 en E11 van bijlage 1 van het Reglement verkeersregels en verkeerstekens 1990 en het aanbrengen van blauwe belijning als bedoeld in artikel 25 van het Reglement verkeersregels en verkeerstekens 1990, één en ander zoals op de bij dit besluit behorende tekening is aangegeven;
- II. Door plaatsing van de onderborden OB206p onder de borden E10 de parkeerschijfzone te laten gelden van maandag tot en met donderdag van 08.00 uur tot 18.00 uur, vrijdag van 08.00 uur tot 21.00 uur en zaterdag van 08.00 uur tot 17.00 uur, waarbij de maximale parkeerduur twee uur is;
- III. Ontheffingen:
De bewoners van de onderstaande woningen komen in aanmerking voor één ontheffing (*voor het verkrijgen van een ontheffing moet een bewijs worden overlegd van het bezit/gebruik van een auto*):
 - o Terpstraat 2 t/m 14 (even), 5a en 5b;
 - o Herenstraat 5 t/m 9 (a-nummers; oneven), 11 t/m 21 (oneven);
 - o Kerkstraat 8 t/m 26 (a- en b-nummers; even);
 - o Kerksingel 13 t/m 26 (a-nummers; even en oneven);
 - o Raadhuislaan 4a;
- IV. Dit besluit te publiceren in de Staatscourant;

Namens burgemeester en wethouders van Lansingerland,

Natasja Boom

Teammanager Team Kwaliteitsbeheer openbare ruimte

Situatietekening bij besluit T19.22729



Bezwaar

Bent u het niet eens met dit besluit, of is het besluit onduidelijk? Neem altijd eerst contact op met de gemeente. Dit kan voorkomen dat u een bezwaarschrift hoeft te schrijven. Medewerkers van de gemeente nemen samen met u het besluit door. Komt u er samen niet uit, dan kunt u alsnog digitaal of schriftelijk een bezwaarschrift indienen bij de Gemeente Lansingerland. Let u er wel op, dat u het bezwaar indient binnen de wettelijke termijn.

Het adres voor het indienen van schriftelijk bezwaar is:

College van burgemeester en wethouders van gemeente Lansingerland

Postbus 1

2650 AA Berkel en Rodenrijs

Of voor het indienen van digitaal bezwaar: zie www.lansingerland.nl/bezwaar.

Zorgt u ervoor dat u het bezwaarschrift indient binnen de wettelijke termijn, zijnde zes weken na verzenddatum. Schrijf in uw bezwaarschrift ten minste:



1. uw naam en adres
2. de datum van uw bezwaarschrift
3. het nummer van deze brief, of stuur een kopie van deze brief mee met uw bezwaarschrift
4. (artikel 6:5 van de Algemene wet bestuursrecht).
5. een omschrijving van het besluit waartegen u bezwaar maakt
6. waarom u het niet eens bent met ons besluit
7. uw handtekening

Het besluit geldt ook tijdens de bezwaarprocedure. U kunt tijdens deze procedure een voorlopige voorziening vragen bij de Voorzieningenrechter van de rechtbank in Rotterdam. Er moet dan wel sprake zijn van een spoedeisend belang. Het adres is:

Rechtbank Rotterdam

Sector bestuursrecht

Postbus 50951

3007 BM Rotterdam

Voor de behandeling van een voorlopige voorziening is griffierecht verschuldigd.

U kunt ook digitaal een verzoek om een voorlopige voorziening indienen bij de rechtbank. Daarvoor moet u wel een elektronische handtekening (DigiD) hebben. Zie <http://loket.rechtspraak.nl/bestuursrecht>.