



## Verkeersbesluit herinrichting Sluisoordlaan tussen Laan van Zevenhuizen en Anklaarseweg



Burgemeester en wethouders van Apeldoorn;

gelet op het bepaalde in de Wegenverkeerswet 1994 (hierna: WVV 1994), het Reglement Verkeersregels en Verkeerstekens 1990 (hierna: RVV 1990) en het Besluit Administratieve Bepalingen inzake het Wegverkeer (hierna: BABW).

Nr. 2019-432280

### Overwegende:

dat de Sluisoordlaan gelegen is binnen de bebouwde kom van Apeldoorn;

dat de Sluisoordlaan in beheer is bij de gemeente Apeldoorn;

dat de Sluisoordlaan een weg is als bedoeld in artikel 18, lid 1 onder d van de WVV 1994;

dat gelet op dit artikel het college van burgemeester en wethouders van Apeldoorn bevoegd is verkeersbesluiten te nemen voor de genoemde weg;

dat de bevoegdheid voor het nemen van verkeersbesluiten door het college van burgemeester en wethouders van Apeldoorn in het mandaat- en volmachtregister van de eenheid Beheer & Onderhoud d.d. 14 januari 2019 gemandateerd is aan de teammanager Tactisch Beheer;

dat de wegencategorisering van het wegennet in gemeente Apeldoorn is opgenomen in de mobiliteitsvisie 2016-2030;

dat deze categorisering aansluit op de categorisering, zoals bedoeld in het landelijk beleid Duurzaam Veilig;

dat de Sluisoordlaan op dit moment is gecategoriseerd als gebiedsontsluitingsweg (50 km/u);

dat de voornaamste functie van een gebiedsontsluitingsweg de verkeersfunctie is;



---

dat de Sluisoordlaan gelegen is tussen de Laan van Zevenhuizen en de Anklaarseweg;

dat ten westen van de Sluisoordlaan wordt gewerkt aan het vernieuwde winkelcentrum Anklaar;

dat de Sluisoordlaan een gunstige route is om de wijken Zuidbroek, Anklaar en Sprekelaar te bereiken;

dat de verkeersstructuur rond de wijk Zuidbroek momenteel meerdere verkeersknelpunten oplevert;

dat de verkeersknelpunten onder andere worden veroorzaakt door sluipverkeer door de wijken rond Zuidbroek en dat mede hierdoor verkeersonveilige situaties ontstaan;

dat de gemeente Apeldoorn een plan heeft uitgewerkt om de bereikbaarheid van de wijk Zuidbroek op een verkeersveilige wijze te verbeteren;

dat een onderdeel van bovengenoemd plan een herinrichting van de Sluisoordlaan is waarbij de Sluisoordlaan een van de drie hoofdentrees richting Zuidbroek wordt;

dat bij de herinrichting de weg meer herkenbaar wordt als hoofdentree naar Zuidbroek en Anklaar;

dat de Sluisoordlaan echter ook wordt afgewaardeerd naar een erftoegangsweg met een maximumsnelheid van 30 km/h;

dat dit gebeurt omdat de Sluisoordlaan aansluit op het verblijfsgebied van de wijk Anklaar en tevens aansluit op het winkelcentrum Anklaar wat ook een verblijfsgebied is;

dat met name door de aanwezigheid van het winkelcentrum Anklaar veel daaraan gerelateerde verkeersbewegingen zullen plaatsvinden op de Sluisoordlaan zoals in- en uitrijden van de parkeergarage, (langs)parkeren, laden en lossen, en oversteken;

dat het daarnaast wenselijk is om een veilige omgeving voor langzaam verkeer rondom het winkelcentrum en in de wijk Anklaar te realiseren;

dat bovengenoemde het beste mogelijk is binnen een verblijfsgebied met een lage geldende maximumsnelheid;

dat in de huidige situatie de grenzen van de 30 km/h zone in de Pythagorasstraat, Ptolemeusstraat, Pascalstraat en Parelvisserstraat ter hoogte van aansluiting van voorgenoemde wegen op de Sluisoordlaan liggen;



---

dat na de herinrichting van de Sluisoordlaan de toegang tot de 30 km/h zone in de Sluisoordlaan ter hoogte van de aansluitingen met de Laan van Zevenhuizen en de Anklaarseweg komt te liggen;

dat het landelijk beleid Duurzaam Veilig voorschrijft dat binnen een verblijfsgebied de kruispuntvormen gelijkwaardig zijn;

dat bij de herinrichting van de Sluisoordlaan hiervan wordt afgeweken en kruispunten worden gerealiseerd waarbij verkeer op aansluitende wegen voorrang dient te verlenen aan verkeer op de Sluisoordlaan;

dat bovengenoemde verkeersmaatregel genomen wordt omdat dit ten goede komt aan de doorstroming en bereikbaarheid van de buslijnen die gebruik maken van de Sluisoordlaan;

dat de Sluisoordlaan wordt opgenomen als hoofdfietsroute in het fietsnetwerk van de gemeente Apeldoorn;

dat de fietsroute via de Sluisoordlaan een goede verbinding tussen het centrum van Apeldoorn en de wijken Anklaar en Zuidbroek wordt;

dat het beleid Duurzaam Veilig aangeeft dat binnen een verblijfsgebied fietsers gebruik kunnen maken van de rijbaan;

dat daar in dit geval van af wordt geweken om fietsers op de hoofdfietsroute zoveel mogelijk comfort en ruimte te bieden en tegelijk een verkeersveilige fietsroute te realiseren;

dat aan beide zijden van de Sluisoordlaan tussen de Laan van Zevenhuizen en de Anklaarseweg een vrijliggend fietspad wordt gerealiseerd welke in één richting gebruikt kan worden;

dat om een verkeersveilige en comfortabele, snelle fietsroute te realiseren verkeer op de zijwegen van de Sluisoordlaan voorrang dienen te verlenen aan fietsers die gebruik maken van de fietsroute;

dat het nieuwe winkelcentrum in Anklaar zodra het gereed is veel bezoekers gaat trekken waarvan een deel met de auto naar het winkelcentrum zal komen;

dat bij het winkelcentrum een grote parkeergarage wordt aangelegd die speciaal bedoeld is voor bezoekers van het winkelcentrum;



---

dat het niet wenselijk is dat auto's op de rijbaan van de Sluisoordlaan of in de naastliggende berm parkeren omdat dit ten koste gaat van de doorstroming op de Sluisoordlaan;

dat aan de oostzijde van de rijbaan wel parkeerplaatsen worden gerealiseerd waar bestuurders met een geldige parkeervergunning kunnen parkeren en daarmee voornamelijk bedoeld zijn voor bewoners van de wijk Anklaar;

dat om te voorkomen dat auto's op de rijbaan parkeren een vergunningszone wordt ingesteld aan de oostzijde in de Sluisoordlaan tussen de Pythagorasstraat en de Ptolemaeusstraat;

dat om te voorkomen dat auto's op de rijbaan parkeren aan de westzijde in de Sluisoordlaan een parkeerverbod wordt ingesteld tussen de Leonorestraat en de Laan van Zevenhuizen;

dat door de Sluisoordlaan een aantal buslijnen gaan en daarom ook bushaltes zijn gevestigd in de Sluisoordlaan;

dat de bushalte ter hoogte van de Parelvisser aan de westzijde van de Sluisoordlaan na de herinrichting komt te vervallen aangezien een meer geschikte locatie voor een bushalte is gevonden;

dat ter hoogte van Sluisoordlaan 430 aan de westzijde van de weg een nieuwe bushalte wordt gerealiseerd;

dat de bushalte aan de oostzijde van de weg ter hoogte van de Laan van Zevenhuizen op dezelfde locatie blijft maar de vormgeving wordt gewijzigd;

dat de bushalte aan de oostzijde van de weg ter hoogte van de Ptolemaeusstraat wordt verwijderd;

dat een nieuwe bushalte wordt ingesteld aan de westzijde van de Sluisoordlaan ten zuiden van het kruispunt met de Laan van Zevenhuizen;

dat de Sluisoordlaan direct naast het winkelcentrum Anklaar gelegen is en ook gebruikt gaat worden voor de aanvoer van goederen ten behoeve van winkels in het winkelcentrum;

dat om dit op een veilige wijze te laten gebeuren een laad- en loshaven wordt gerealiseerd ter hoogte van Sluisoordlaan 402 t/m 412 aan de westzijde van de rijbaan;

dat het voor mindervalide personen niet ideaal is om te moeten parkeren in de parkeergarage onder het winkelcentrum gezien de extra loopafstand die dat met zich meebrengt;



dat daarom in de Sluisoordlaan ter hoogte van perceel Sluisoordlaan 438 aan de westzijde van de rijbaan twee gehandicaptenparkeerplaatsen worden gerealiseerd met een maximum parkeerduur van drie uur;

dat de bereikbaarheid en toegankelijkheid van het winkelcentrum hiermee voor mindervaliden wordt gewaarborgd omdat vanaf bovengenoemde locatie slechts een korte loopafstand naar het winkelcentrum hoeft worden afgelegd;

dat de hiervoor benoemde verkeersmaatregelen gerealiseerd kunnen worden door middel van het verwijderen van de verkeersborden A1-30 (zone, begin en einde) en L3b als bedoeld in bijlage 1 van het RVV 1990;

dat de hiervoor benoemde verkeersmaatregelen gerealiseerd kunnen worden door middel van het plaatsen van de verkeersborden A1-30 (zone, begin en einde), B3, B4, B5, B6, G11, E1, E6, E7 en L3b als bedoeld in bijlage 1 van het RVV 1990 alsmede het aanbrengen van haaiantanden op het wegdek zoals bedoeld in artikel 80 van het RVV 1990;

dat gelet op artikel 12 van het BABW voor het realiseren van bovengenoemde maatregelen een verkeersbesluit is vereist;

dat gelet op artikel 2 van de WVV 1994 bovengenoemde maatregelen strekken tot het verzekeren van de veiligheid op de weg, het beschermen van weggebruikers en passagiers en het in stand houden van de weg en het waarborgen van de bruikbaarheid daarvan;

dat het in artikel 2 van de WVV 1994 beschreven belang van het zoveel mogelijk waarborgen van de vrijheid van het verkeer in het geding is bij het realiseren van eerdere genoemde maatregelen maar dat dit belang als minder zwaarwegend wordt geacht gelet op hiervoor genoemde overwegingen;

dat gelet op artikel 24 van het BABW overleg is gevoerd met de politie, Eenheid Oost Nederland, district Noord en Oost Gelderland;

dat de politie een positief advies heeft afgegeven voor het nemen van dit besluit.

#### **Het besluit:**

Het college van burgemeester en wethouders besluit:

Het verwijderen van verkeersborden A1-30 (zone, begin en einde) als bedoeld in bijlage 1 van het RVV 1990 in de wegen die aansluiten op de Sluisoordlaan tussen de Laan van Zevenhuizen en de Anklaarseweg;

Door middel van het plaatsen van verkeersborden A1-30 (zone, begin en einde) als bedoeld in bijlage 1 van het RVV 1990 aan beide zijden van de Sluisoordlaan ten noorden van de aansluiting met de Laan van Zevenhuizen een maximumsnelheid van 30 kilometer per uur in te stellen;



Door middel van het plaatsen van verkeersborden A1-30 (zone, begin en einde) als bedoeld in bijlage 1 van het RVV 1990 aan beide zijden van de Sluisoordlaan ten zuiden van de aansluiting met de Anklaarseweg een maximumsnelheid van 30 kilometer per uur in te stellen;

Door middel van het plaatsen van verkeersborden B4, B5 en B6 als bedoeld in bijlage 1 van het RVV 1990 en het aanbrengen van haaiantanden ter hoogte van het kruispunt Sluisoordlaan – Pythagorasstraat voorrang in te stellen waarbij verkeer uit de Pythagorasstraat voorrang dient te verlenen aan verkeer op de Sluisoordlaan;

Door middel van het plaatsen van verkeersborden B3 en B6 als bedoeld in bijlage 1 van het RVV 1990 en het aanbrengen van haaiantanden ter hoogte van het kruispunt Sluisoordlaan – Ptolemaeusstraat - Leonorestraat voorrang in te stellen waarbij verkeer uit de Ptolemaeusstraat en de Leonorestraat voorrang dienen te verlenen aan verkeer op de Sluisoordlaan;

Door middel van het plaatsen van verkeersborden B4, B5 en B6 als bedoeld in bijlage 1 van het RVV 1990 en het aanbrengen van haaiantanden ter hoogte van het kruispunt Sluisoordlaan – Parelvisserstraat voorrang in te stellen waarbij verkeer uit de Parelvisserstraat voorrang dient te verlenen aan verkeer op de Sluisoordlaan;

Door middel van het plaatsen van verkeersborden B4, B5 en B6 als bedoeld in bijlage 1 van het RVV 1990 en het aanbrengen van haaiantanden ter hoogte van het kruispunt Sluisoordlaan – Pascalstraat voorrang in te stellen waarbij verkeer uit de Pascalstraat voorrang dient te verlenen aan verkeer op de Sluisoordlaan;

Door middel van het plaatsen van verkeersborden B4, B5 en B6 als bedoeld in bijlage 1 van het RVV 1990 en het aanbrengen van haaiantanden ter hoogte van het kruispunt Sluisoordlaan met de zijweg Sluisoordlaan 333 t/m 343 voorrang in te stellen waarbij verkeer uit de zijweg Sluisoordlaan 333 t/m 343 voorrang dient te verlenen aan verkeer op de Sluisoordlaan;

Door middel van het plaatsen van verkeersbord E1 als bedoeld in bijlage 1 van het RVV 1990 aan de westzijde in de Sluisoordlaan ten zuiden van de Leonorestraat een parkeerverbod in te stellen;

Door middel van het plaatsen van verkeersbord E6 als bedoeld in bijlage 1 van het RVV 1990 inclusief onderbord "twee pijlen schuin naar onder wijzend" aan de westzijde van de Sluisoordlaan ter hoogte van Sluisoordlaan 438 twee gehandicaptenparkeerplaatsen aan te wijzen;

Door middel van het plaatsen van verkeersbord E7 als bedoeld in bijlage 1 van het RVV 1990 aan de westzijde van de Sluisoordlaan ter hoogte van Sluisoordlaan 402-412 een gelegenheid bestemd voor het onmiddellijk laden en lossen van goederen aan te wijzen;

Door middel van het plaatsen van verkeersborden G11 als bedoeld in bijlage 1 van het RVV 1990 aan beide zijden van de Sluisoordlaan een verplicht fietspad in te stellen ter hoogte van de zijwegen welke aansluiten op de Sluisoordlaan;



---

Door middel van het verwijderen van verkeersborden L3b als bedoeld in bijlage 1 van het RVV 1990 aan de westzijde van de Sluisoordlaan ter hoogte van de Parelvisserstraat de bushalte op te heffen;

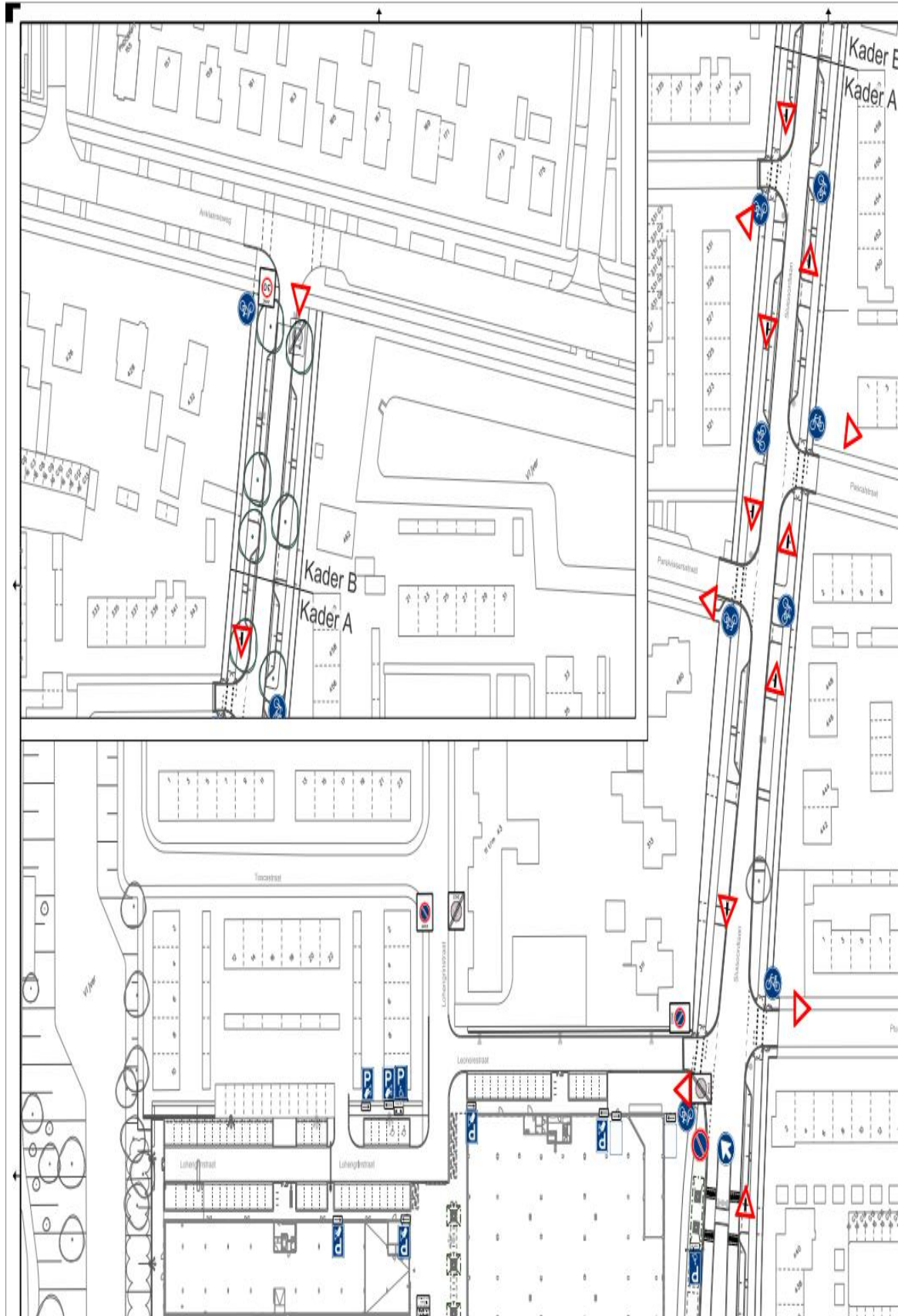
Door middel van het verwijderen van verkeersborden L3b als bedoeld in bijlage 1 van het RVV 1990 aan de oostzijde van de Sluisoordlaan ter hoogte van de Ptolemaeusstraat de bushalte op te heffen;

Door middel van het plaatsen van verkeersborden L3b als bedoeld in bijlage 1 van het RVV 1990 aan de westzijde van de Sluisoordlaan ter hoogte van de Sluisoordlaan 430 een bushalte te realiseren;

Door middel van het plaatsen van verkeersborden L3b als bedoeld in bijlage 1 van het RVV 1990 aan de westzijde van de Sluisoordlaan en ten zuiden van de Laan van Zevenhuizen een bushalte te realiseren.

### **Situatieschets**

Situatietekening 1/3 – Sluisoordlaan tussen Anklaarseweg en Leonorestraat

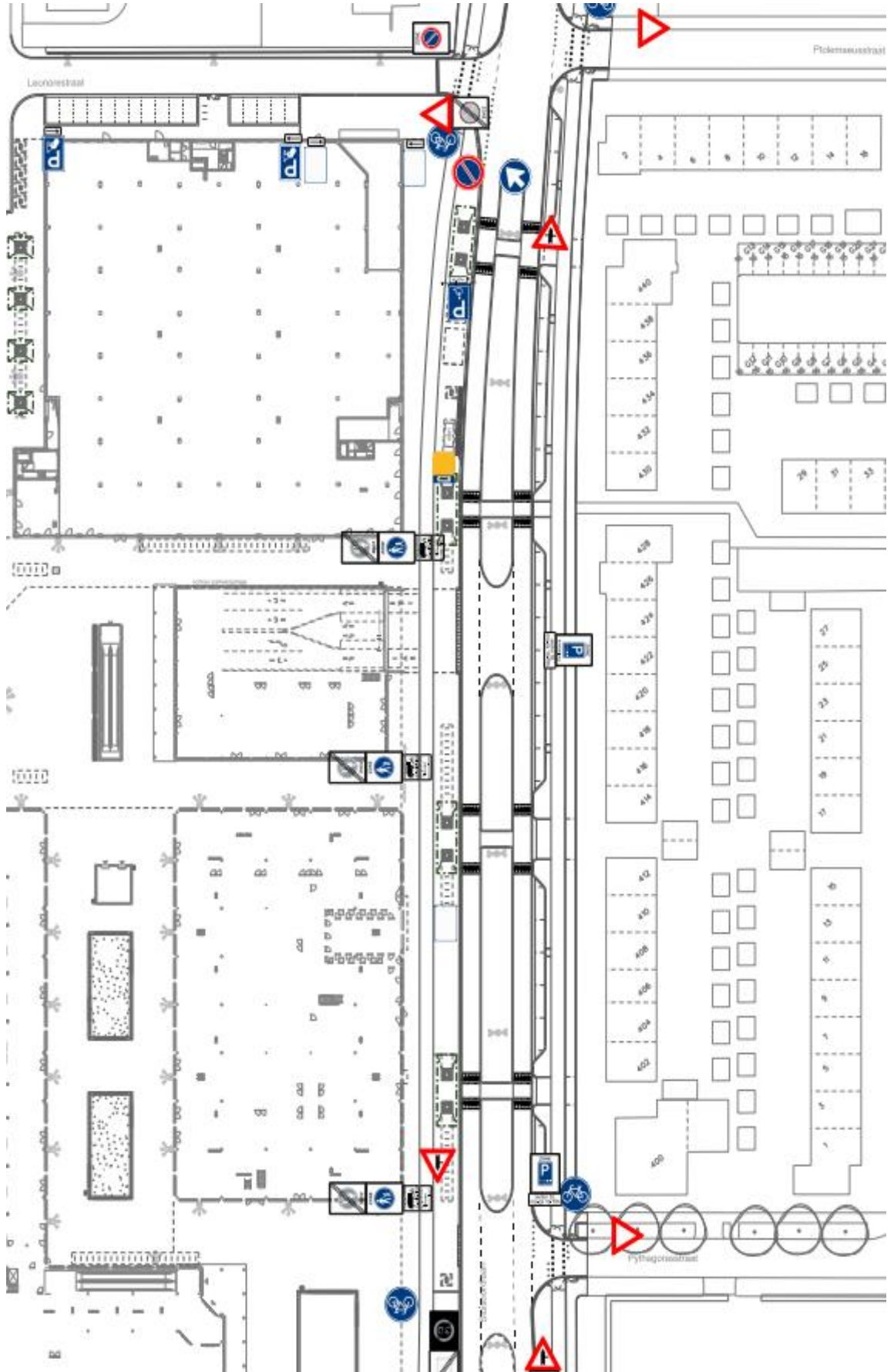






---

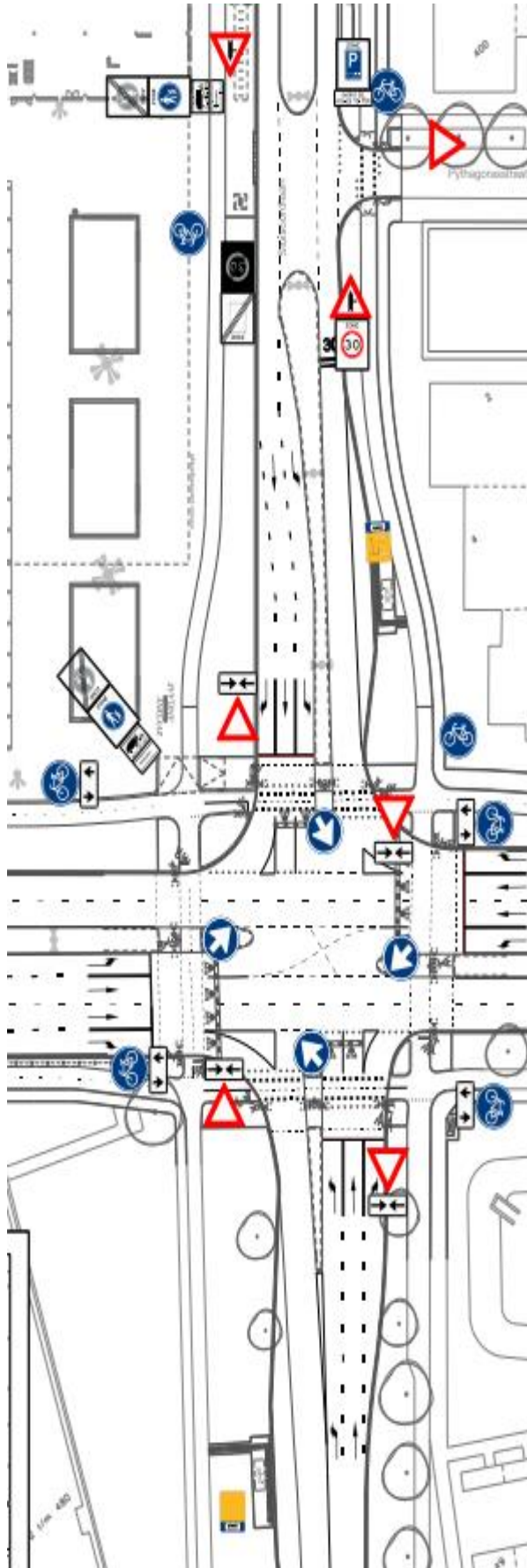
Situatietekening 2/3 – Sluisoordlaan tussen Ptolemaeusstraat en Pythagorasstraat





---

Situatietekening 3/3 – Sluisoordlaan tussen Pythagorasstraat en Laan van Zevenhuizen





---

### **Bezwaarclausule**

Op grond van de Algemene wet bestuursrecht kunnen belanghebbenden binnen zes weken na bekendmaking van dit besluit een bezwaarschrift indienen bij het college van burgemeester en wethouders, t.a.v. de eenheid Veiligheid en Recht, Postbus 9033, 7300 ES Apeldoorn. U kunt ook digitaal een bezwaarschrift indienen via het formulier op [www.apeldoorn.nl/bezwaarschrift](http://www.apeldoorn.nl/bezwaarschrift). Indien u uw bezwaarschrift per post verstuurt raden wij u aan een kopie van dit besluit mee te sturen.

*namens de burgemeester en wethouders van Apeldoorn,  
Erwin Knijnenburg  
Teammanager*