



Verkeersbesluit verkeersmaatregelen Europaweg Haarlem



Haarlem

Nr. 2018/179186

Burgemeester en wethouders van Haarlem;

gelet op de Wegenwet, de Wegenverkeerswet 1994 (hierna: WVV 1994), het Reglement Verkeersregels en Verkeerstekens 1990 (hierna: RVV 1990), het Besluit Administratieve Bepalingen inzake het Wegverkeer (hierna: BABW) en de Uitvoeringsvoorschriften van het Besluit Administratieve Bepalingen inzake het Wegverkeer (hierna: Uitvoeringsvoorschriften BABW).

Overwegende:

dat de Schouwbroekerbrug, Europaweg, Zwemmerslaan, Engelandlaan, Zuiderzeelaan, Laan van Angers, Groningenlaan, Costa Del Sol, Andalusië en de Aziëweg gelegen zijn binnen de bebouwde kom van Haarlem;

dat de Schouwbroekerbrug, Europaweg, Zwemmerslaan, Engelandlaan, Zuiderzeelaan, Laan van Angers, Groningenlaan, Costa Del Sol, Andalusië en de Aziëweg in beheer zijn bij de gemeente Haarlem;

dat de Schouwbroekerbrug, Europaweg, Zwemmerslaan, Engelandlaan, Zuiderzeelaan, Laan van Angers, Groningenlaan, Costa Del Sol, Andalusië en de Aziëweg wegen zijn als bedoeld in artikel 18, lid 1 onder d van de WVV 1994;

dat gelet op dit artikel het college van burgemeester en wethouders van Haarlem bevoegd is verkeersbesluiten te nemen voor deze wegen;

dat de bevoegdheid voor het nemen van verkeersbesluiten door het college van burgemeester en wethouders van Haarlem is gemandateerd aan het afdelingshoofd Beheer en Beleid openbare Ruimte;

dat de gemeentelijke wegcategorisering van Haarlem is opgenomen in de Structuurvisie Openbare Ruimte (hierna: SOR);

dat deze categorisering aansluit op de categorisering, zoals bedoeld in het landelijk beleid Duurzaam Veilig;

dat in de SOR de Schouwbroekerbrug, Europaweg, Zuiderzeelaan, Groningenlaan en de Aziëweg zijn aangewezen als gebiedsontsluitingsweg binnen de bebouwde kom (50 km/uur);

dat de overige wegen in dit besluit zijn aangewezen als erftoegangsweg;

dat de verblijfsfunctie op een gebiedsontsluitingsweg ondergeschikt is aan de verkeersfunctie;

dat de Europaweg de entree is van de wijk Schalkwijk;

dat aan weerszijden van de Europaweg één- en twee richtingen fietspaden aanwezig zijn;

dat deze fietspaden in de SOR zijn aangewezen als hoofdfietsroute;

dat de fietspaden in het hoofdfietsnetwerk breed, verlicht en een comfortabele verharding moeten hebben;



-
- dat de kwaliteit van het wegdek van de Europaweg tussen de Schouwbroekerbrug en de Aziëweg in slechte staat verkeert;
- dat uit een verkeersstudie is gebleken dat met de huidige inrichting van de Europaweg sprake is van overcapaciteit;
- dat de gemeente Haarlem heeft besloten een grote ingreep te gaan doen op de Europaweg;
- dat dit kansen biedt om het gebied een kwaliteitsimpuls te geven waarbij het asfalt wordt gehalveerd wat kansen biedt voor groen, minder onderhoudskosten en een betere uitstraling;
- dat hieraan het collegebesluit 'Vaststellen Definitief Ontwerp Europaweg' aan ten grondslag ligt;
- dat het definitief ontwerp voorziet in het versmallen van de rijbaan van 2x2 naar 2x1 rijstroken, het aanbrengen van nieuw asfalt en het aanleggen van een brede groene middenberm;
- dat daarnaast de vier geregelde kruispunten met verkeerslichten worden opgeheven en worden heringericht als enkelstrooksrotondes;
- dat in de huidige situatie buslijn 4 gebruik maakt van de Europaweg;
- dat langs de Europaweg de halteplaatsen Europaweg/Engelandlaan, Zuiderzeelaan en Andalusië liggen;
- dat bovengenoemde halteplaatsen na de herinrichting op dezelfde locatie worden teruggeplaatst;
- dat met de herinrichting het wenselijk is om een busstrook aan te leggen op de Schouwbroekerbrug om de verkeersafwikkeling van de bussen van lijn 4 richting Heemstede zo optimaal mogelijk te waarborgen;
- dat de busstrook wordt aangelegd aan de noordzijde van de Schouwbroekerbrug tussen de ophaalbrug over Het Spaarne en de overgang van het water naar het land;
- dat deze busstrook wordt aangeduid met verkeerstekens op het wegdek, namelijk de tekst 'Lijnbus' in combinatie met een doorgetrokken streep tussen beide rijbanen;
- dat op het wegvak tussen het kruispunt Europaweg/Engelandlaan/Zwemmerslaan en de Schouwbroekerbrug een middenberm is aangebracht;
- dat het verkeersbord D2 (gebod tot het volgen van de aangegeven rijrichting) is geplaatst op circa 280 meter ten westen van het kruispunt Europaweg/Engelandlaan/Zwemmerslaan, zichtbaar voor verkeer rijdend in oostelijke richting;
- dat door de herinrichting van de Europaweg de middenberm wordt aangepast en er inleidende markering wordt toegepast waardoor bovenstaand verkeersbord overbodig is geworden en verwijderd kan worden;
- dat het voorrangskruispunt Europaweg/Engelandlaan/Zwemmerslaan geregeld is met een verkeerslichteninstallatie;
- dat na herinrichting van de Europaweg het kruispunt Europaweg/Engelandlaan/Zwemmerslaan wordt ingericht als enkelstrooksrotonde;
- dat hierdoor de voorrangsregeling op het kruispunt wijzigt;
- dat de verkeersborden welke de voorrang voor verkeer rijdend op de Europaweg aangeven, inclusief de markering op het wegdek verwijderd kan worden;
- dat door het wijzigen van de vormgeving van het kruispunt de geboden tot het volgen van de rijrichting dat op het bord staat aangegeven verwijderd kan worden rondom het kruispunt direct bij de huidige midden eilanden;
- dat momenteel een parkeerverbod van kracht is aan de noordzijde van de Europaweg, tussen het kruispunt Europaweg/Engelandlaan/Zwemmerslaan en het Texaco tankstation;
- dat door de herinrichting het aantal rijstroken op bovengenoemd wegvak wijzigt van twee naar één rijstrook;



dat het parkeren op de rijbaan niet is toegestaan als de doorgang hiermee geblokkeerd wordt;

dat hierdoor het bestaande parkeerverbod aan de noordzijde van de Europaweg, tussen het kruispunt Europaweg/Engelandlaan/Zwemmerslaan en het Texaco tankstation opgeheven kan worden;

dat bij het fietspad aan de noordzijde van de Europaweg, in oostelijke richting, een eenrichtingsbord staat geplaatst waarbij deze in oostelijke richting is gesloten voor voertuigen, ruiters en geleiders van rij- of trekdieren of vee;

dat dit bord in het verleden is geplaatst om ongewenste fietsbewegingen op het verplichte eenrichtingsfietspad, dat in westelijke richting is aangewezen, te voorkomen;

dat een prima alternatief voor fietsers in oostelijke richting aanwezig is, namelijk het verplichte fietspad aan de zuidzijde van de Europaweg;

dat het bestaande verplichte eenrichtingsfietspad aan de noordzijde van de Europaweg, tussen het kruispunt Europaweg/Engelandlaan/Zwemmerslaan en de Schouwbroekerplas, opnieuw wordt geasfalteerd;

dat na het asfalteren er as markering wordt aangebracht en dat het wenselijk is hier een twee richtingen fietspad van te maken zodat een goede en comfortabele verbinding ontstaat in noordelijke richting, onder andere richting het Engelandpark;

dat dit gerealiseerd kan worden door het plaatsen van een onderbord onder het bestaande verkeersbord G11 (verplicht fietspad) ter hoogte van het kruispunt Europaweg/Engelandlaan/Zwemmerslaan;

dat door de herinrichting er vanuit iedere richting één aankomende en afrijdende tak van en naar de rotonde gaat;

dat de rijrichting op de rotonde wordt aangegeven met het verkeersbord D1 waarop de verplichte rijrichting op de rotonde staat aangegeven;

dat verkeer, rijdend op de rotonde, voorrang heeft op verkeer dat de rotonde op wil rijden;

dat dit eveneens geldt voor het fietsverkeer op de rotonde, zij hebben voorrang op al het verkeer dat de rotonde op wil rijden;

dat deze voorrangsregeling voor fietsers voldoet aan de landelijke inrichtingsprincipes van Duurzaam Veilig voor de inrichting van rotondes binnen de bebouwde kom;

dat dit aangegeven wordt met de verkeersborden B6 (verleen voorrang aan bestuurders op de kruisende weg), aangevuld met haaiantanden op het wegdek;

dat aan de westzijde van de rotonde Europaweg/Engelandlaan/Zwemmerslaan een drempel wordt aangelegd geschikt voor verkeer dat met een maximum snelheid van 50 km/h rijdt;

dat hierdoor de snelheid voor gemotoriseerd verkeer vanuit het westen wordt beperkt;

dat rondom de nieuwe rotonde conform de landelijke inrichtingsprincipes van Duurzaam Veilig in alle richtingen voetgangersoversteekplaatsen worden aangelegd;

dat voetgangersoversteekplaatsen worden aangeduid met markering op het wegdek aangevuld met het verkeersbord L2 ter hoogte van de oversteekplaats;

dat het wegvak van de Engelandlaan, tussen de rotonde Europaweg/Engelandlaan/Zwemmerslaan en de aansluiting Vilniusstraat, onderdeel uitmaakt van het project herstructurering Europaweg;

dat aan de zuidkant van het kruispunt Vilniusstraat/Engelandlaan de 30 km/h zone in gaat in noordelijke richting;

dat door de herinrichting van het wegvak Engelandlaan, tussen de Europaweg en de Vilniusstraat, het wenselijk is de 30km/h zone poort circa 55 meter te verplaatsen in zuidelijke richting;

dat hiermee een passend snelheidsregime wordt geboden voor het verkeer dat van de rotonde af rijdt;



dat langs het Engelandlaan, fietsstroken worden aangelegd welke kenbaar zijn door de markering fietssymbool aan te brengen op het wegdek;

dat hierdoor het verplichte fietspad aan de westzijde van de Engelandlaan ingekort wordt in zuidelijke richting zodat de (nieuwe) fietsstrook aansluit op het verplichte fietspad;

dat handhaving op het snelheidsregime op de Engelandlaan voor de politie geen optie is, aangezien de inrichting van de weg niet voldoet aan de inrichtingsprincipes van Duurzaam Veilig;

dat in de huidige situatie een midden eiland aanwezig is op de Engelandlaan tussen het kruispunt Europaweg en Vilniusstraat;

dat ter hoogte van het kruispunt Engelandlaan/Vilniusstraat het verkeersbord D2 geplaatst staat in zuidelijke richting dat een gebod tot het volgen van de rijrichting die op het bord staat aangegeven weer geeft;

dat door de herinrichting het betreffende midden eiland op de Engelandlaan wordt ingekort en dat een klein midden eiland wordt aangebracht direct ten noorden van de nieuwe rotonde Europaweg/Engelandlaan/Zwemmerslaan;

dat het hierdoor wenselijk is het betreffende verkeersbord D2 terug te plaatsen op het nieuwe midden eiland zodat het verkeer op de juiste manier de rotonde op rijdt;

dat het voorrangskruispunt Europaweg/Laan van Angers/Zuiderzeelaan geregeld is met een verkeerslichteninstallatie;

dat na herinrichting van de Europaweg het kruispunt Europaweg/Laan van Angers/Zuiderzeelaan wordt ingericht als enkelstrooksrotonde;

dat hierdoor de voorrangsregeling op het kruispunt wijzigt;

dat de verkeersborden welke de voorrang voor verkeer rijdend op de Europaweg aangeven, inclusief de markering op het wegdek verwijderd kan worden;

dat door het wijzigen van de vormgeving van het kruispunt de geboden tot het volgen van de rijrichting dat op het bord staat aangegeven verwijderd kan worden rondom het kruispunt direct bij de huidige midden eilanden;

dat op de Laan van Angers een midden eiland wordt aangebracht in zuidelijke richting (richting Europaweg) welke ingeleid wordt met markering;

dat het wenselijk is het betreffende verkeersbord D2 te plaatsen op het nieuwe midden eiland zodat het verkeer op de juiste manier de rotonde op gaat rijden;

dat door de herinrichting van de Europaweg er vanuit iedere richting één aankomende en afrijdende tak van en naar de rotonde gaat;

dat de rijrichting op de rotonde wordt aangegeven met het verkeersbord D1 waarop de verplichte rijrichting op de rotonde staat aangegeven;

dat verkeer, rijdend op de rotonde, voorrang heeft op verkeer dat de rotonde op wil rijden;

dat dit eveneens geldt voor het fietsverkeer op de rotonde, zij hebben voorrang op al het verkeer dat de rotonde op wil rijden;

dat deze voorrangsregeling voor fietsers voldoet aan de landelijke inrichtingsprincipes van Duurzaam Veilig voor de inrichting van rotondes binnen de bebouwde kom;

dat dit aangegeven wordt met de verkeersborden B6 (verleen voorrang aan bestuurders op de kruisende weg), aangevuld met haaiantanden op het wegdek;

dat net als rondom de rotonde Europaweg/Engelandlaan/Zwemmerslaan conform de landelijke inrichtingsprincipes van Duurzaam Veilig ook voetgangersoversteekplaatsen rondom de rotonde Europaweg/Laan van Angers/Zuiderzeelaan worden aangelegd;



dat deze voetgangersoversteekplaatsen worden aangeduid met markering op het wegdek aangevuld met het verkeersbord L2 ter hoogte van de oversteekplaats;

dat vanuit de Laan van Angers en de Zuiderzeelaan fietspaden aansluiten op de nieuwe rotonde Europaweg/Laan van Angers/Zuiderzeelaan;

dat fietsers gebruiken dienen te maken van deze fietspaden, dit kan worden geregeld met de verkeersborden G11 (verplicht fietspad);

dat hierdoor de verkeersborden G11 (verplicht fietspad) worden geplaatst bij de overgang naar deze fietspaden;

dat door de herinrichting van het kruispunt Europaweg/Laan van Angers/Zuiderzeelaan ook de aansluiting van de Laan van Angers met de Europaweg wijzigt;

dat het door het gewijzigde wegprofiel noodzakelijk is de bestaande 30km/h zone op de Laan van Angers circa 35 meter in noordelijke richting te verplaatsen;

dat handhaving op het snelheidsregime op de Laan van Angers voor de politie geen optie is, aangezien de inrichting van de weg niet voldoet aan de inrichtingsprincipes van Duurzaam Veilig;

dat het voorrangskruispunt van de Europaweg met de Groningenlaan eveneens wordt omgezet van een geregeld kruispunt met verkeerslichten naar een enkelstrooksrotonde;

dat hierdoor de voorangsregeling op het kruispunt wijzigt;

dat de verkeersborden welke de voorrang voor verkeer rijdend op de Europaweg aangeven, inclusief de markering op het wegdek verwijderd kan worden;

dat er een fietsoversteek is gerealiseerd over de Europaweg, aan de westzijde van het kruispunt Europaweg/Groningenlaan, welke opgeheven kan worden door de komst van een rotonde;

dat door het wijzigen van de vormgeving van het kruispunt de geboden tot het volgen van de rijrichting dat op het bord staat aangegeven verwijderd kan worden op de Europaweg bij de huidige midden eilanden;

dat door de herinrichting van de Europaweg er vanuit iedere richting één aankomende en afrijdende tak van en naar de rotonde gaat;

dat de rijrichting op de rotonde wordt aangegeven met het verkeersbord D1 waarop de verplichte rijrichting op de rotonde staat aangegeven;

dat verkeer, rijdend op de rotonde, voorrang heeft op verkeer dat de rotonde op wil rijden;

dat dit eveneens geldt voor het fietsverkeer op de rotonde, zij hebben voorrang op al het verkeer dat de rotonde op wil rijden;

dat deze voorangsregeling voor fietsers voldoet aan de landelijke inrichtingsprincipes van Duurzaam Veilig voor de inrichting van rotondes binnen de bebouwde kom;

dat dit aangegeven wordt met de verkeersborden B6 (verleen voorrang aan bestuurders op de kruisende weg), aangevuld met haaiantanden op het wegdek;

dat rondom de nieuwe rotonde Europaweg/Groningenlaan conform de landelijke inrichtingsprincipes van Duurzaam Veilig bij iedere tak een voetgangersoversteekplaats wordt aangelegd;

dat deze voetgangersoversteekplaatsen worden aangeduid met markering op het wegdek aangevuld met het verkeersbord L2 ter hoogte van de oversteekplaats;

dat aan de westzijde van de (nieuwe) rotonde Europaweg/Groningenlaan aan zowel de noord- als zuidzijde een verplicht (eenrichting) fietspad ligt;

dat aan de oostzijde van de nieuwe rotonde aan weerszijden van de Europaweg een vrij liggend twee richtingen (verplicht) fietspad aanwezig is welke in noordelijke richting doorloopt;



dat het vanwege de reconstructie van een voorrangskruispunt geregeld met verkeerslichten naar een rotonde het wenselijk is om op enkele locaties rondom de rotonde verkeersborden te herschikken zoals de verplichte fietspad bebording inclusief onderborden;

dat de verplichte fietspaden in de huidige situatie al aanwezig zijn;

dat aan de zuidwestzijde van de rotonde de fietsverbinding over de Europaweg als eenrichtingsfietspad wordt uitgevoerd;

dat dit blijkt uit de inrichting van de fietspaden, de markering en de toegepaste boogstralen;

dat als aanvullende maatregel het verkeersbord C2 (gesloten voor voertuigen, ruiters en geleiders van rij- of trekdieren of vee) op de zuidzijde van de rotonde Europaweg/Groningenlaan geplaatst wordt waarbij het bord zichtbaar is voor verkeer komend vanuit zuidelijke richting;

dat het wegvak van de Groningenlaan, tussen de rotonde Europaweg/Groningenlaan en de aansluiting Albert Schweitzerlaan, onderdeel uitmaakt van het project herstructurering Europaweg;

dat de middenberm op het wegvak tussen de nieuwe rotonde Europaweg/Groningenlaan en de Albert Schweitzerlaan wordt verbreed;

dat uit de verkeerssimulatie is gebleken dat de intensiteiten op dit wegvak minimaal zijn waardoor de rijbaan versmald kan worden uitgevoerd;

dat hierdoor in noordelijke- en zuidelijke richting 2x1 rijstrook ontstaat in plaats van de bestaande 2x2 rijstroken;

dat de reeds bestaande voetgangersoversteekplaatsen rondom het kruispunt Groningenlaan/Albert Schweitzerlaan in de nieuwe situatie blijven bestaan net als de geboden tot het volgen van de rijrichting die op het bord staat aangegeven op de midden eilanden;

dat dit eveneens geldt voor de voorangsregeling op het kruispunt waarbij gemotoriseerd verkeer komend vanuit de Albert Schweitzerlaan voorrang dient te verlenen aan verkeer dat rijdt op de Groningenlaan;

dat het voorrangskruispunt Europaweg/Costa del Sol geregeld is met een verkeerslichteninstallatie;

dat na herinrichting van de Europaweg het kruispunt Europaweg/Costa del Sol wordt ingericht als rotonde;

dat hierdoor de voorangsregeling op het kruispunt wijzigt;

dat de verkeersborden welke de voorrang voor verkeer rijdend op de Europaweg aangeven, inclusief de markering op het wegdek verwijderd kan worden;

dat door het wijzigen van de vormgeving van het kruispunt de geboden tot het volgen van de rijrichting dat op het bord staat aangegeven verwijderd kan worden rondom het kruispunt direct bij de huidige midden eilanden;

dat het eveneens geldt dat het keerverbod op de Europaweg welke van kracht is voor verkeer vanuit noordelijke richting opgeheven kan worden met de komst van een rotonde;

dat aan de zuidzijde van het kruispunt Europaweg/Costa del Sol, tot het kruispunt van de Europaweg met de Groningenlaan, een parkeerverbod van kracht is aan de westzijde van de Europaweg;

dat door de herinrichting het aantal rijstroken op bovengenoemd wegvak wijzigt van twee naar één rijstrook;

dat het parkeren op de rijbaan niet is toegestaan als de doorgang hiermee geblokkeerd wordt;

dat dit bestaande parkeerverbod dan ook kan worden opgeheven;

dat na de reconstructie van de Europaweg het geldende parkeerverbod aan de zuidzijde van het kruispunt Europaweg/Costa del Sol, tussen het kruispunt Europaweg/Groningenlaan en Europaweg/Costa del Sol, opgeheven kan worden aangezien het aantal rijstroken wijzigt van 2 naar 1 rijstrook;



dat aan de noordzijde van de Costa del Sol een eenrichting fietspad ligt in westelijke richting, in oostelijke richting maken fietsers gebruik van een suggestiestrook;

dat het eenrichting fietspad aan de noordzijde van de Costa del Sol aan sluit op het tweerichtingsfietspad langs de Europaweg;

dat aan zowel de oost- als westzijde van de rotonde Europaweg/Costa del Sol een tweerichtingenfietspad in noord- en zuidelijke richting ligt;

dat beide twee richtingenfietspaden in de huidige situatie al bestaan;

dat het vanwege de reconstructie van een voorrangskruispunt geregeld met verkeerslichten naar een rotonde het wenselijk is om op enkele locaties rondom de rotonde verkeersborden te herschikken zoals de verplichte fietspad bebording inclusief onderborden;

dat aan de noord- en zuidzijde van de rotonde de fietsverbinding tussen de oost- en westzijde van de Europaweg als eenrichtingsfietspad wordt uitgevoerd;

dat dit blijkt uit de inrichting van de fietspaden, de markering en de toegepaste boogstralen;

dat als aanvullende maatregel de verkeersborden C2, gesloten voor voertuigen, ruiters en geleiders van rij- of trekdieren of vee, op de noord- en zuidzijde van de rotonde Europaweg/Costa del Sol te plaatsen;

dat op het fietspad aan de noordzijde van de Costa del Sol een eenrichtingsweg van kracht is wat aangegeven staat met verkeersbord C2 (gesloten voor voertuigen, ruiters en geleiders van rij- of trekdieren of vee);

dat het betreffende verkeersbord kan worden verwijderd zodat fietsverkeer in twee richtingen is toegestaan;

dat op de Costa del Sol de midden eilanden blijven bestaan;

dat het voor verkeer vanuit de Rivieraplein mogelijk is om zowel in oostelijke- als westelijke richting te rijden;

dat het wenselijk is om aan beide zijden van de midden eilanden de geboden tot het volgen van de rijrichting die op het bord staat aangegeven te plaatsen;

dat door de herinrichting er vanuit iedere richting één aankomende en afrijdende tak van en naar de rotonde gaat;

dat de rijrichting op de rotonde wordt aangegeven met het verkeersbord D1 waarop de verplichte rijrichting op de rotonde staat aangegeven;

dat verkeer, rijdend op de rotonde, voorrang heeft op verkeer dat de rotonde op wil rijden;

dat dit eveneens geldt voor het fietsverkeer op de rotonde, zij hebben voorrang op al het verkeer dat de rotonde op wil rijden;

dat voor deze voorrangsregeling voor fietsers is gekozen omdat de fietspaden van de Europaweg onderdeel uitmaken hoofdfietsroutenetwerk van de gemeente Haarlem;

dat dit aangegeven wordt met de verkeersborden B6 (verleen voorrang aan bestuurders op de kruisende weg), aangevuld met haaiantanden op het wegdek;

dat rondom de nieuwe rotonde Europaweg/Costa del Sol in alle richtingen voetgangersoversteekplaatsen worden aangelegd;

dat voetgangersoversteekplaatsen worden aangeduid met markering op het wegdek aangevuld met het verkeersbord L2 ter hoogte van de oversteekplaats;

dat aan de oostzijde van de Europaweg, direct ten noorden van rotonde Europaweg/Costa del Sol een laad- en losgelegenheid aanwezig is;



dat deze laad- en losgelegenheden in de nieuwe situatie blijft bestaan;

dat aan de oostzijde van de Europaweg, ten noorden van de rotonde Groningenlaan/Costa del Sol, het parkeerterrein Andalusië ligt;

dat dit parkeerterrein in de huidige situatie wordt ontsloten via de Europaweg waarbij het kruispunt is uitgevoerd als voorrangskruispunt, de voorrangregeling blijft in de nieuwe situatie bestaan;

dat op het wegvak van de Europaweg, tussen Andalusië en de Aziëweg, in noordelijke richting een busstrook ligt;

dat het hier de busstrook aan de zuidzijde van het kruispunt Europaweg/Aziëweg betreft welke aan de rijbaan voor gemotoriseerd verkeer op de Europaweg grenst;

dat aan de noordzijde van het kruispunt Europaweg/Aziëweg een vrijliggende busbaan ligt waardoor er een afscheiding ontstaat tussen de bus en het overige gemotoriseerde verkeer;

dat de noordzijde van het kruispunt Europaweg/Aziëweg geen onderdeel uitmaakt van dit project;

dat de situatie aan de noordzijde van het kruispunt Europaweg/Aziëweg blijft bestaan;

dat in de nieuwe situatie de bus gebruik kan maken van de rijbaan voor gemotoriseerd verkeer en na de verkeerslichten (in noordelijk richting) gebruik kan maken van de aanwezige busbaan;

dat hiermee de busstrook aan de zuidzijde van het kruispunt Europaweg/Aziëweg opgeheven kan worden;

dat dit gerealiseerd wordt door het verwijderen van de tekst 'Lijnbus' op het wegdek in combinatie met het verwijderen van de doorgetrokken streep aan de zuidzijde van het kruispunt Europaweg/Aziëweg;

dat deze maatregelen gerealiseerd kunnen worden door het plaatsen en verwijderen van de verkeersborden A1-30 (zonale toepassing), B1, B6, C2, D1, D2, E1, G11, L2 van bijlage 1 van het RVV 1990, inclusief het aanbrengen en verwijderen van markering op het wegdek zoals een voorrangregeling middels haaiantanden, de tekst 'LIJNBUS', doorgetrokken streep en een voetgangersoversteekplaats op de Europaweg tussen de kruispunten Aziëweg en de Schouwbroekerbrug;

dat gelet op artikel 12 van het BABW voor het plaatsen en verwijderen van de verkeersborden A1-30 (zonale toepassing), B1, B6, C2, D1, D2, E1, G11 van bijlage 1 van het RVV 1990 of het aanbrengen of verwijderen van de markering haaiantanden, de tekst 'LIJNBUS', doorgetrokken streep en een voetgangersoversteekplaats een verkeersbesluit is vereist;

dat gelet op artikel 2 van de WVV 1994 de hiervoor benoemde verkeersmaatregel strekt tot het verzekeren van de veiligheid op de weg en het in stand houden van de weg en het waarborgen van de bruikbaarheid daarvan;

dat gelet op artikel 2 van de WVV 1994 het zoveel mogelijk waarborgen van de vrijheid van het verkeer in het geding is bij het uitvoeren van de hiervoor benoemde verkeersmaatregelen;

dat gelet op voorgaande overwegingen het zoveel mogelijk waarborgen van de vrijheid van het verkeer in deze situatie als minder zwaarwegend wordt geacht dan het verzekeren van de veiligheid op de weg en het in stand houden van de weg en het waarborgen van de bruikbaarheid daarvan;

dat gelet op artikel 24 van het BABW overleg is gevoerd met de gemandateerde van de politie;

dat de politie heeft ingestemd met de hierna genoemde verkeersmaatregel.

Het besluit:

Het college van burgemeester en wethouders van Haarlem besluit:

- door middel van het aanbrengen van markering op het wegdek met de tekst 'LIJNBUS' en het aanbrengen van een doorgetrokken streep een rijbaan of –strook uitsluitend ten behoeve van lijnbussen aan te wijzen aan de noordzijde van de Schouwbroekerbrug tussen de ophaalbrug over Het Spaarne en de overgang naar de Europaweg;



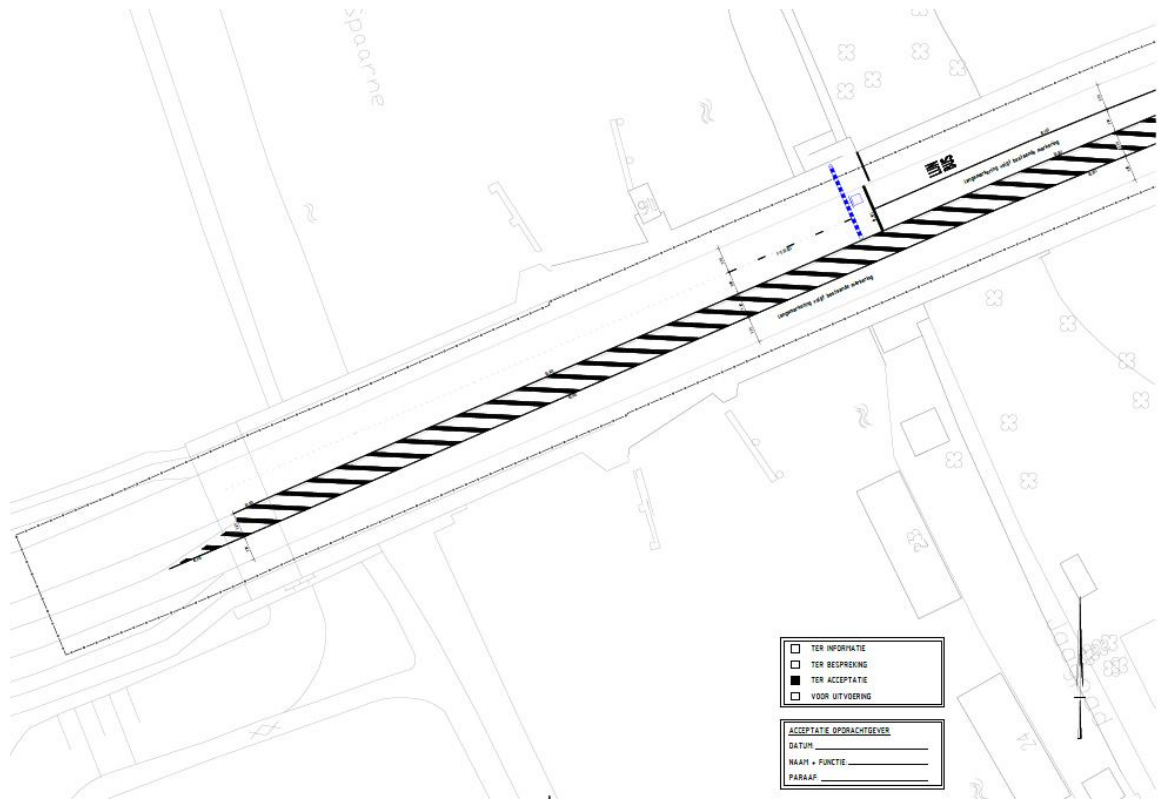
- door middel van het verwijderen van het verkeersbord D2 van bijlage 1 van het RVV 1990, het gebod voor alle bestuurders het bord voorbij te gaan aan de zijde die de pijl aangeeft op te heffen op de Europaweg, zichtbaar voor verkeer in oostelijke richting, op circa 280 meter ten westen van het kruispunt Europaweg/Engelandlaan/Zwemmerslaan;
- door middel van het verwijderen van de verkeersborden B1 en B6 van bijlage 1 van het RVV 1990, inclusief het verwijderen van de haaiantanden op het wegdek, de voorrangsregeling door middel van verkeerstekens op het kruispunt Europaweg/Engelandlaan/Zwemmerslaan op te heffen;
- door middel van het verwijderen van de verkeersborden D2 van bijlage 1 van het RVV 1990, het gebod voor alle bestuurders het bord voorbij te gaan aan de zijde die de pijl aangeeft op te heffen bij het kruispunt Europaweg/Engelandlaan/Zwemmerslaan;
- door middel van het verwijderen van verkeersbord E1 van bijlage 1 van het RVV 1990 het parkeerverbod in westelijke richting op te heffen aan de noordzijde van de Europaweg tussen het kruispunt Europaweg/Engelandlaan/Zwemmerslaan en het tankstation;
- door middel van het verwijderen van verkeersbord C2 van bijlage 1 van het RVV 1990 het eenrichtingsregime in oostelijke richting op te heffen aan de noordzijde van de Europaweg tussen het kruispunt Europaweg/Engelandlaan/Zwemmerslaan en de aansluiting Laan van Angers;
- door middel van het toevoegen van onderbord 'pijl omhoog – pijl omlaag' onder het bestaande verkeersbord G11 van bijlage 1 van het RVV 1990 het bestaande verplichte fietspad in werkingssfeer uit te breiden naar een twee richtingen verplicht fietspad aan de noordzijde van de Europaweg tussen het kruispunt Europaweg/Engelandlaan/Zwemmerslaan en de Schouwbroekerplas;
- door middel van het plaatsen van de verkeersborden D1 van bijlage 1 van het RVV 1990 de verplichte rijrichting op de nieuwe rotonde Europaweg/Engelandlaan/Zwemmerslaan aan te wijzen;
- door middel van het plaatsen van de verkeersborden B6 van bijlage 1 van het RVV 1990, inclusief het aanbrengen van verkeerstekens op het wegdek, de voorrangsregeling op de rotonde Europaweg/Engelandlaan/Zwemmerslaan aan te wijzen, waarbij verkeer rijdend op de rotonde voorrang heeft op het overige verkeer;
- door middel van het aanbrengen van markering voetgangersoversteekplaats meerdere voetgangersoversteekplaatsen aan te wijzen rondom de nieuwe rotonde Europaweg/Engelandlaan/Zwemmerslaan;
- door middel van het verwijderen en plaatsen van de verkeersborden A1-30 (zonale toepassing) van bijlage 1 van het RVV 1990 het bestaande 30km/h regime uit te breiden met circa 55 meter in zuidelijke richting ter hoogte van de Engelandbrug;
- door middel van het aanbrengen van fietssymbolen op het wegdek in combinatie met onderbroken markering fietsstroken aan te wijzen aan weerszijden van de Engelandlaan tussen de aansluiting Europaweg en de Vilniusstraat;
- door middel van het verwijderen en plaatsen van het verkeersbord G11 van bijlage 1 van het RVV 1990 het verplichte fietspad aan de westzijde van de Engelandlaan in te korten op circa 10 meter aan de noordzijde van de rotonde Europaweg in zuidelijke richting;
- door middel van het verwijderen en plaatsen van het verkeersbord D2 van bijlage 1 van het RVV 1990, het gebod voor alle bestuurders het bord voorbij te gaan aan de zijde die de pijl aangeeft te verplaatsen op de Engelandlaan, circa 125 meter in zuidelijke richting, ter hoogte van de rotonde Europaweg/Engelandlaan/Zwemmerslaan;
- door middel van het verwijderen van de verkeersborden B1 en B6 van bijlage 1 van het RVV 1990, inclusief het verwijderen van de haaiantanden op het wegdek, de voorrangsregeling door middel van verkeerstekens op het kruispunt Europaweg/Laan van Angers/Zuiderzeelaan op te heffen;
- door middel van het verwijderen van de verkeersborden D2 van bijlage 1 van het RVV 1990, het gebod voor alle bestuurders het bord voorbij te gaan aan de zijde die de pijl aangeeft op te heffen bij het kruispunt Europaweg/Laan van Angers/Zuiderzeelaan;
- door middel van het plaatsen van het verkeersbord D2 van bijlage 1 van het RVV 1990, het gebod voor alle bestuurders het bord voorbij te gaan aan de zijde die de pijl aangeeft te plaatsen op de Laan van Angers, direct ten noorden van de rotonde Europaweg/Laan van Angers/Zuiderzeelaan, waarbij het bord zichtbaar is voor verkeer rijdend in zuidelijke richting;
- door middel van het plaatsen van de verkeersborden D1 van bijlage 1 van het RVV 1990 de verplichte rijrichting op de nieuwe rotonde Europaweg/Laan van Angers/Zuiderzeelaan aan te wijzen;
- door middel van het plaatsen van de verkeersborden B6 van bijlage 1 van het RVV 1990, inclusief het aanbrengen van verkeerstekens op het wegdek, de voorrangsregeling op de rotonde Europaweg/Laan van Angers/Zuiderzeelaan aan te wijzen, waarbij verkeer rijdend op de rotonde voorrang heeft op het overige verkeer;
- door middel van het aanbrengen van markering voetgangersoversteekplaats meerdere voetgangersoversteekplaatsen aan te wijzen rondom de nieuwe rotonde Europaweg/Laan van Angers/Zuiderzeelaan;
- door middel van het plaatsen en verwijderen van de verkeersborden G11 van bijlage 1 van het RVV 1990 diverse verkeersborden die de verplichte fietspaden aangeven te herschikken en daar waar noodzakelijk bij te plaatsen;



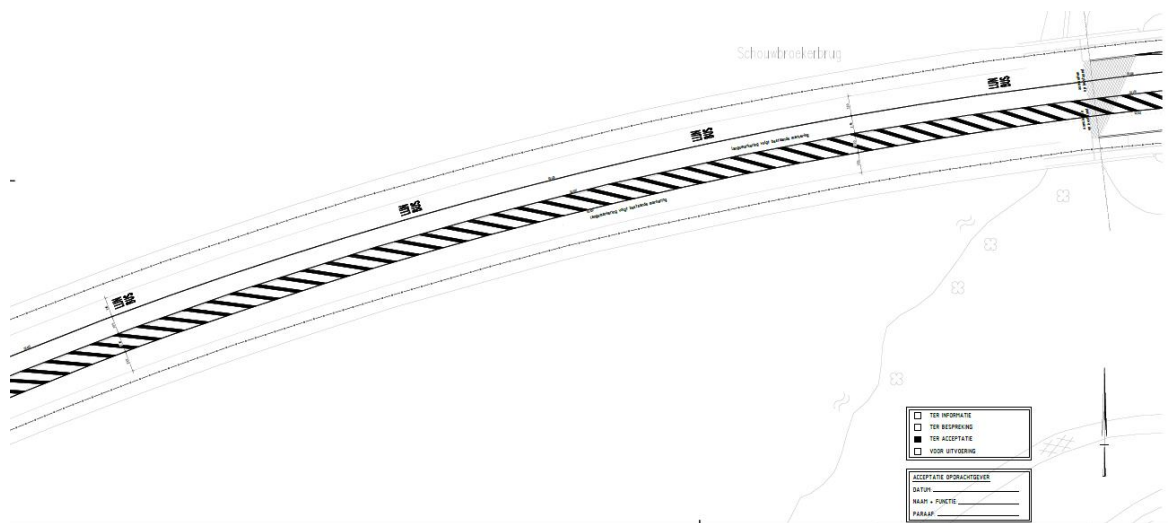
- door middel van het verwijderen en plaatsen van de verkeersborden A1-30 (zonale toepassing) van bijlage 1 van het RVV 1990 het bestaande 30km/h regime op de Laan van Angers (ter hoogte van de Europaweg) te verplaatsen met circa 35 meter in noordelijke richting;
- door middel van het verwijderen van de verkeersborden B1 en B6 van bijlage 1 van het RVV 1990, inclusief het verwijderen van de haaiantanden op het wegdek, de voorrangsregeling door middel van verkeerstekens op het kruispunt Europaweg/Groninglaan op te heffen;
- door middel van het verwijderen van de verkeersborden B6 van bijlage 1 van het RVV 1990, inclusief het verwijderen van de haaiantanden op het wegdek, de voorrangsregeling op de fietsoversteek aan de westzijde van het kruispunt Europaweg/Groninglaan op te heffen;
- door middel van het verwijderen van de verkeersborden D2 van bijlage 1 van het RVV 1990, het gebod voor alle bestuurders het bord voorbij te gaan aan de zijde die de pijl aangeeft op te heffen op de Europaweg bij het kruispunt Europaweg/Groninglaan;
- door middel van het plaatsen van de verkeersborden D1 van bijlage 1 van het RVV 1990 de verplichte rijrichting op de nieuwe rotonde Europaweg/Groninglaan aan te wijzen;
- door middel van het plaatsen van de verkeersborden B6 van bijlage 1 van het RVV 1990, inclusief het aanbrengen van verkeerstekens op het wegdek, de voorrangsregeling op de rotonde Europaweg/Groninglaan aan te wijzen, waarbij verkeer rijdend op de rotonde voorrang heeft op het overige verkeer;
- door middel van het aanbrengen van markering voetgangersoversteekplaats meerdere voetgangersoversteekplaatsen aan te wijzen rondom de nieuwe rotonde Europaweg/Groninglaan;
- door middel van het plaatsen en verwijderen van de verkeersborden G11 van bijlage 1 van het RVV 1990 diverse verkeersborden die de verplichte fietspaden aangeven te herschikken en daar waar noodzakelijk bij te plaatsen;
- door middel van plaatsen van verkeersbord C2 van bijlage 1 van het RVV 1990 een eenrichtingsregime in te stellen voor fietsverkeer aan de zuidwestzijde van de rotonde Europaweg/Groninglaan waarbij het fietsverkeer niet van zuid naar noord mag fietsen;
- door middel van het verwijderen van de verkeersborden B1 en B6 van bijlage 1 van het RVV 1990, inclusief het verwijderen van de haaiantanden op het wegdek, de voorrangsregeling door middel van verkeerstekens op het kruispunt Europaweg/Engelandlaan/Zwemmerslaan op te heffen;
- door middel van het verwijderen van de verkeersborden D2 van bijlage 1 van het RVV 1990, het gebod voor alle bestuurders het bord voorbij te gaan aan de zijde die de pijl aangeeft op te heffen bij het kruispunt Europaweg/Engelandlaan/Zwemmerslaan;
- door middel van het verwijderen van verkeersbord E1 van bijlage 1 van het RVV 1990 het parkeerverbod in zuidelijke richting van de Europaweg, tussen het kruispunt Europaweg/Groninglaan en Europaweg/Costa del Sol, op te heffen;
- door middel van het verwijderen van verkeersbord F7 van bijlage 1 van het RVV 1990 het keerverbod op de Europaweg, bij de aansluiting met de Costa del Sol, in zuidelijke richting op te heffen;
- door middel van plaatsen van verkeersbord C2 van bijlage 1 van het RVV 1990 een eenrichtingsregime in te stellen voor fietsverkeer aan de noordzijde van de rotonde Europaweg/Costa del Sol waarbij het fietsverkeer niet van west naar oost mag fietsen;
- door middel van plaatsen van verkeersbord C2 van bijlage 1 van het RVV 1990 een eenrichtingsregime in te stellen voor fietsverkeer aan de zuidzijde van de rotonde Europaweg/Costa del Sol waarbij het fietsverkeer niet van oost naar west mag fietsen;
- door middel van het verwijderen van verkeersbord C2 van bijlage 1 van het RVV 1990 het eenrichtingsregime op het fietspad aan de noordzijde van de Costa del Sol ter hoogte van het Rivieraplein op te heffen;
- door middel van het plaatsen van de verkeersborden D2 van bijlage 1 van het RVV 1990, het gebod voor alle bestuurders het bord voorbij te gaan aan de zijde die de pijl aangeeft in te stellen op de Costa del Sol ter hoogte van de aansluiting Rivieraplein;
- door middel van het plaatsen van de verkeersborden D1 van bijlage 1 van het RVV 1990 de verplichte rijrichting op de nieuwe rotonde Europaweg/Costa del Sol aan te wijzen;
- door middel van het plaatsen van de verkeersborden B6 van bijlage 1 van het RVV 1990, inclusief het aanbrengen van verkeerstekens op het wegdek, de voorrangsregeling op de rotonde Europaweg/Costa del Sol wijzen, waarbij verkeer rijdend op de rotonde voorrang heeft op het overige verkeer;
- door middel van het aanbrengen van markering voetgangersoversteekplaats meerdere voetgangersoversteekplaatsen aan te wijzen rondom de nieuwe rotonde Europaweg/Costa del Sol;
- door middel van het verwijderen van markering op het wegdek met de tekst 'LIJNBUS' en het verwijderen van een doorgetrokken streep een rijbaan of –strook uitsluitend ten behoeve van lijnbussen op te heffen op de Europaweg, aan de zuidzijde van het kruispunt Europaweg/Aziëweg in noordelijke richting;

Situatieschets:

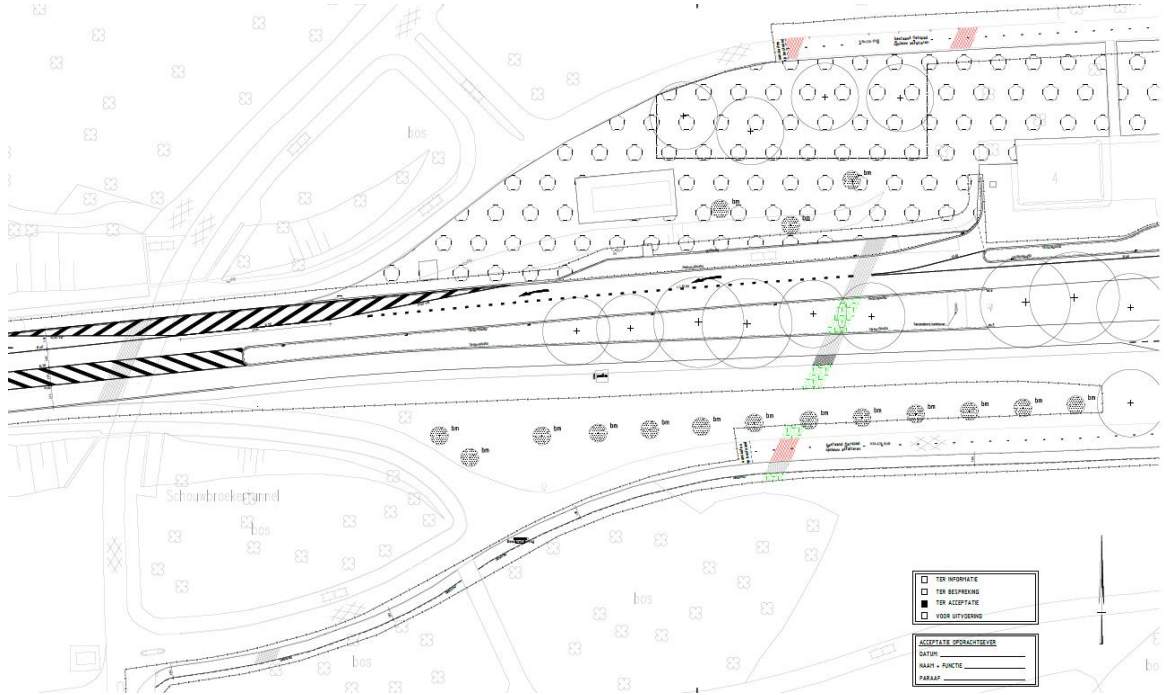
Situatieschets (1 van 14)



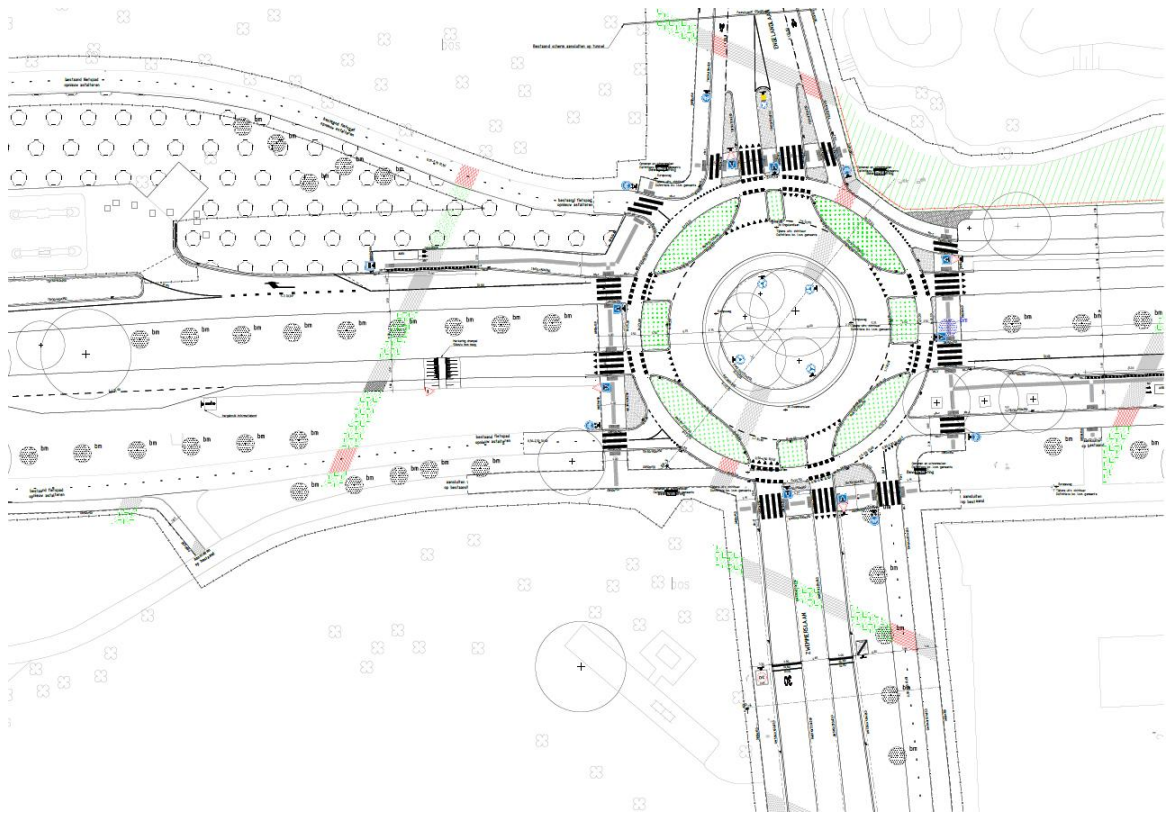
Situatieschets (2 van 14)



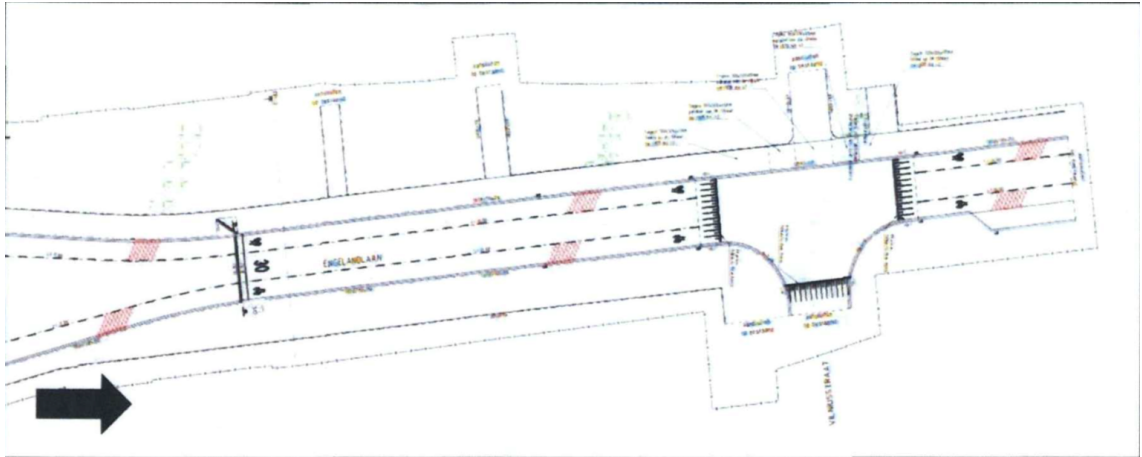
Situatieschets (3 van 14)



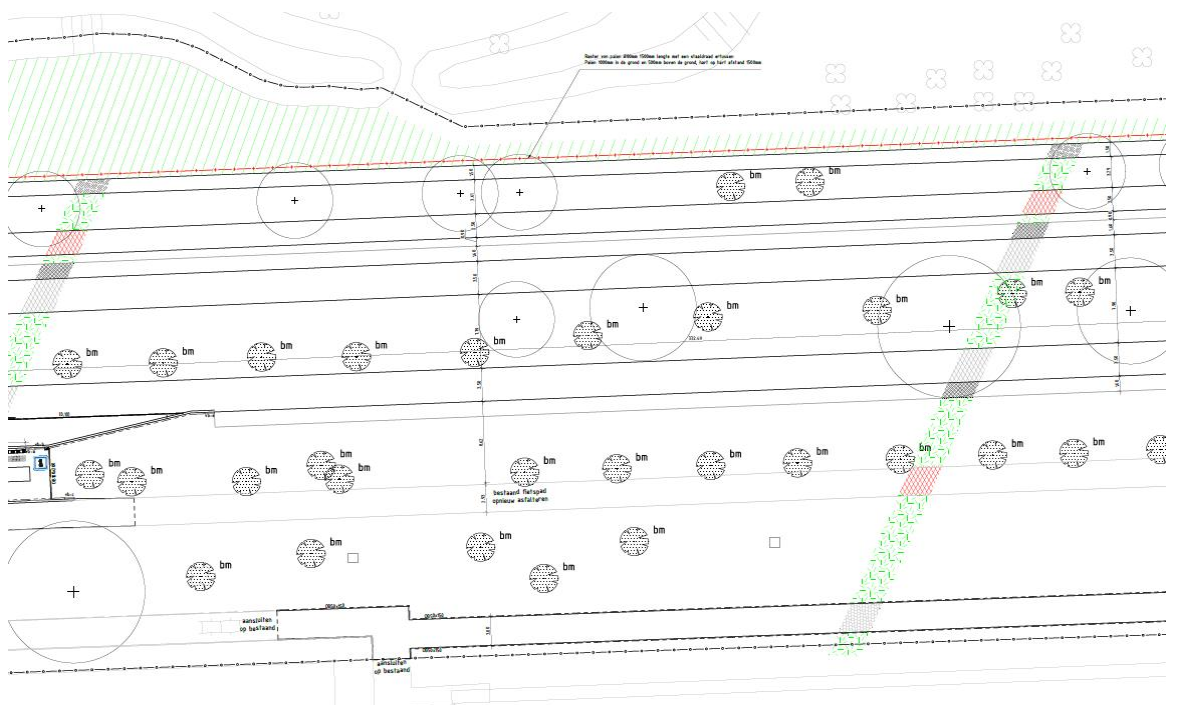
Situatieschets (4 van 14)



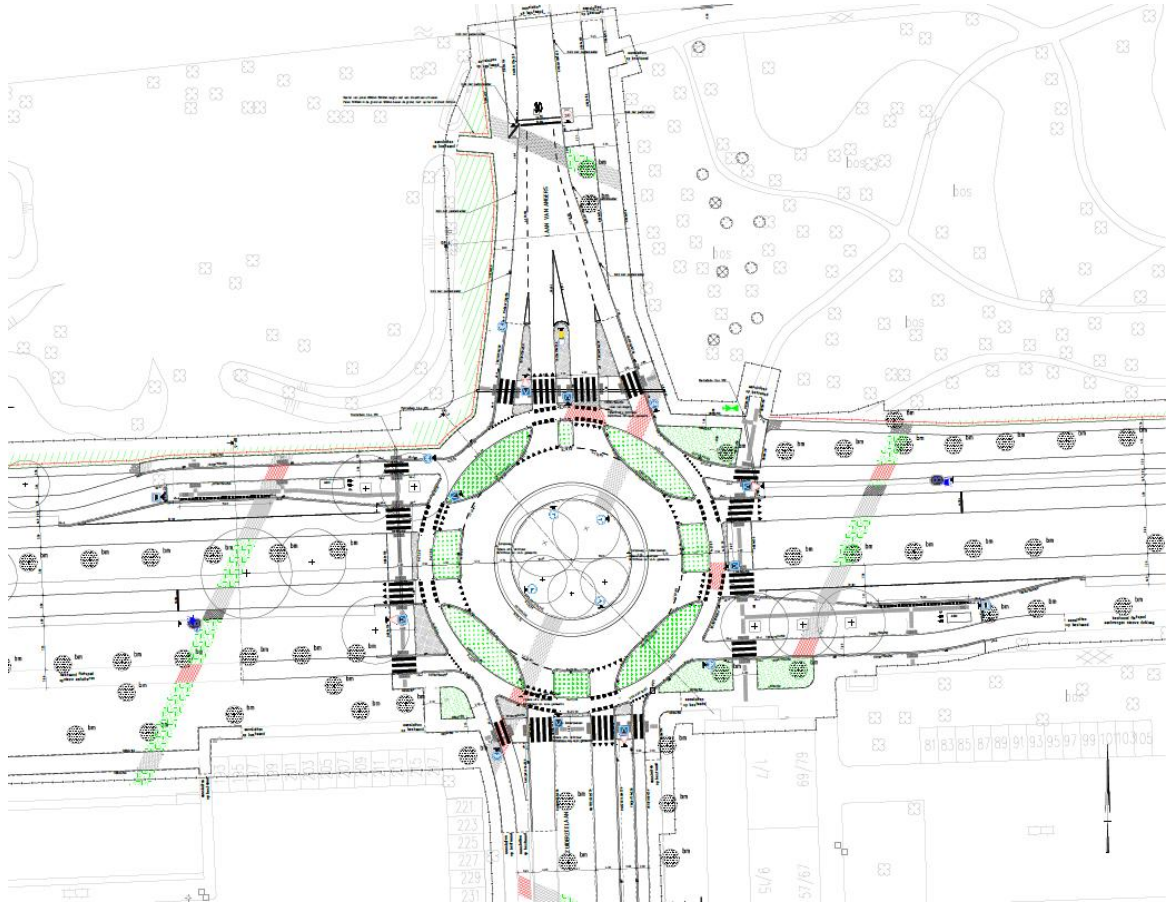
Situatieschets (5 van 14)



Situatieschets (6 van 14)



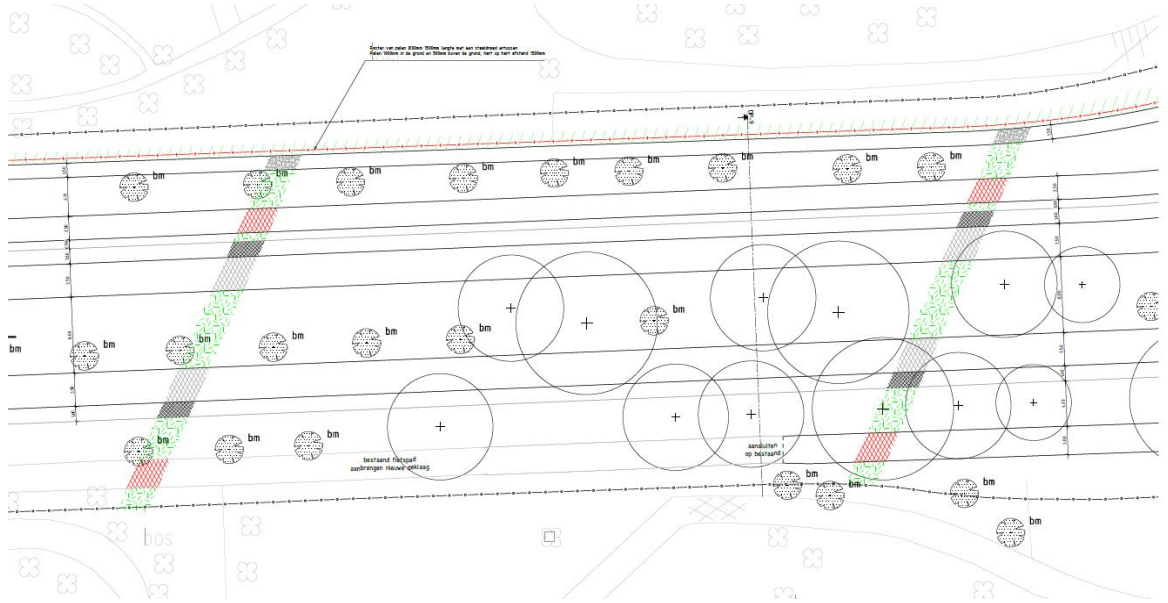
Situatieschets (7 van 14)



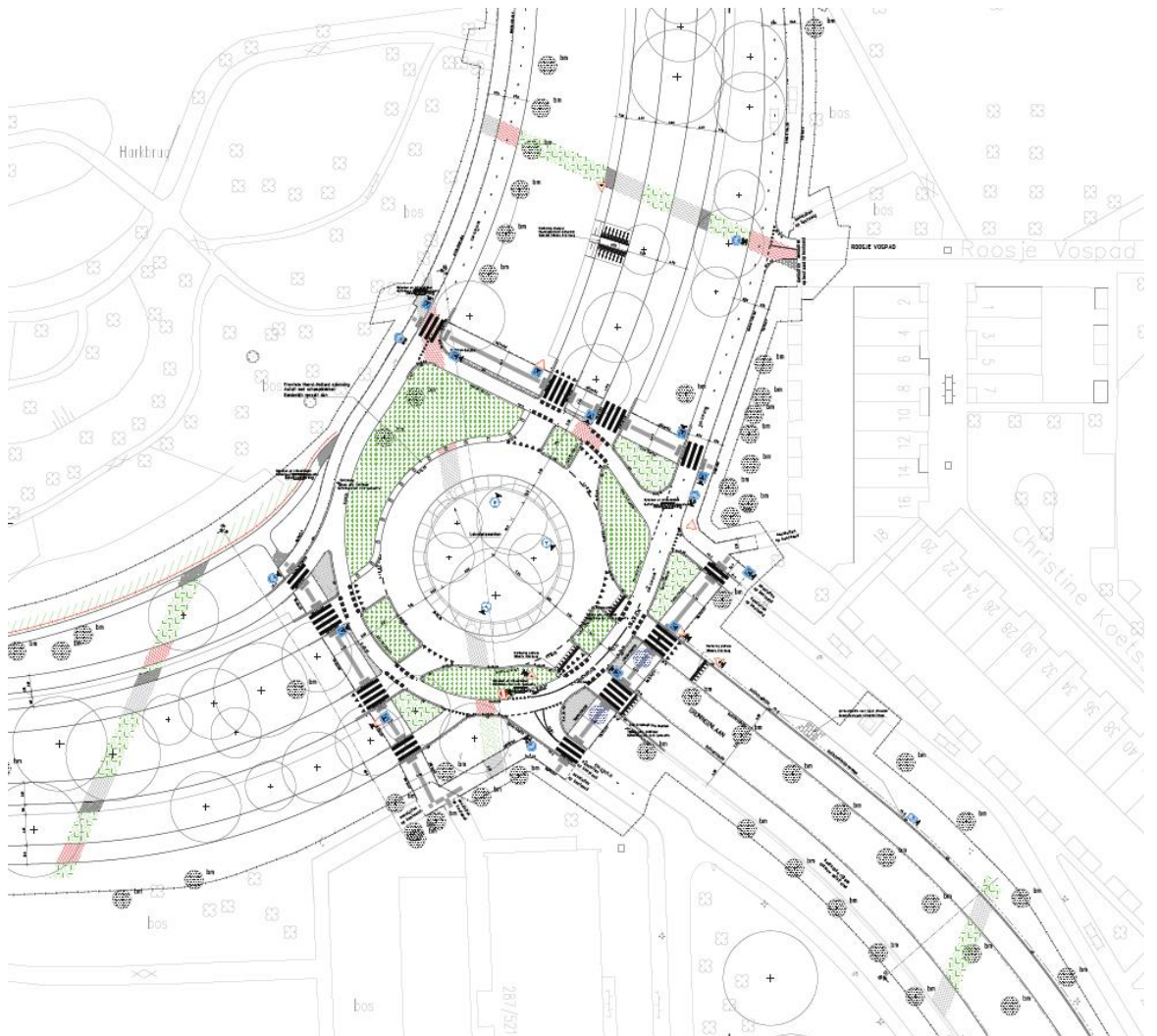
Situatieschets (8 van 14)



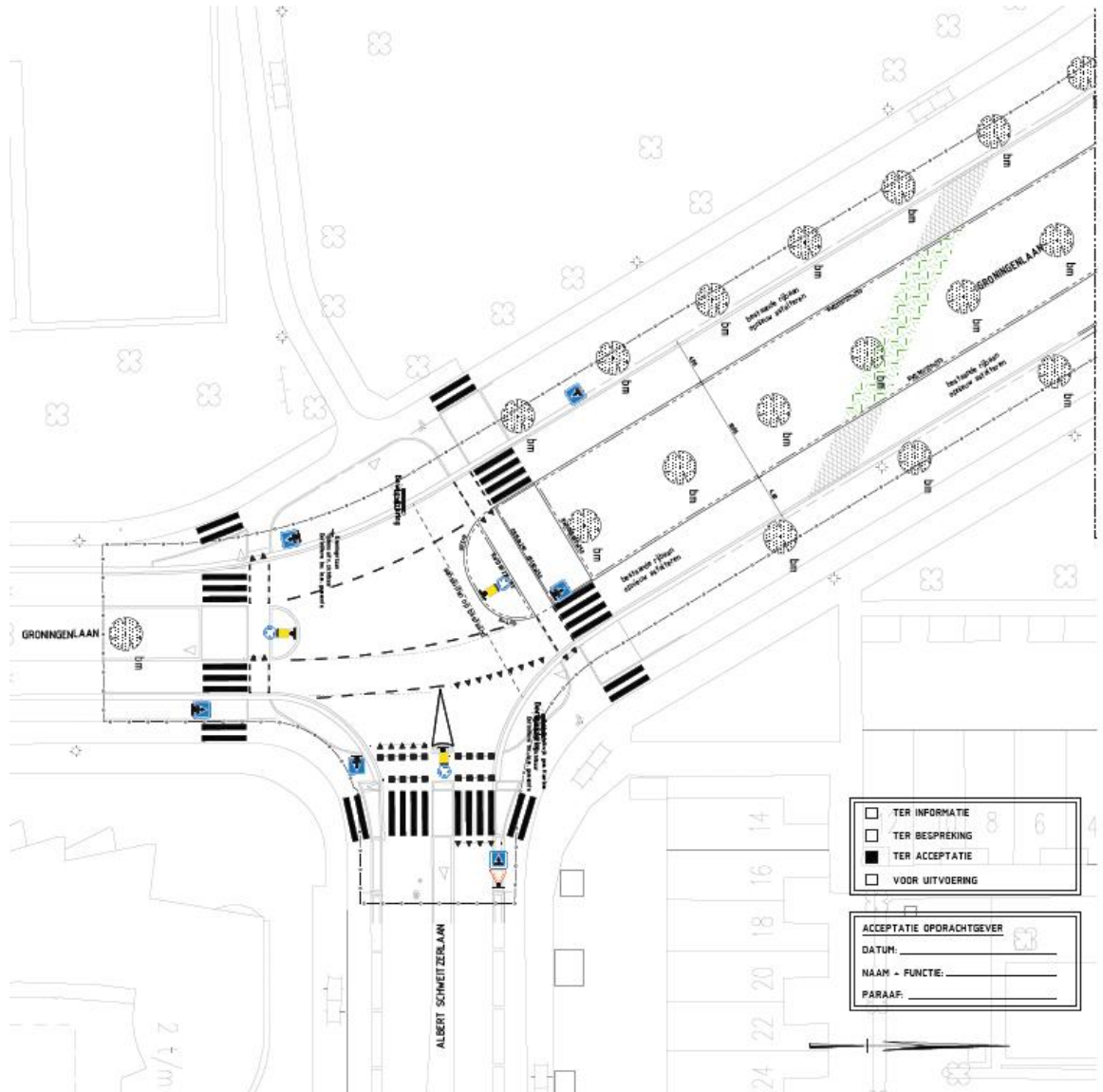
Situatieschets (9 van 14)



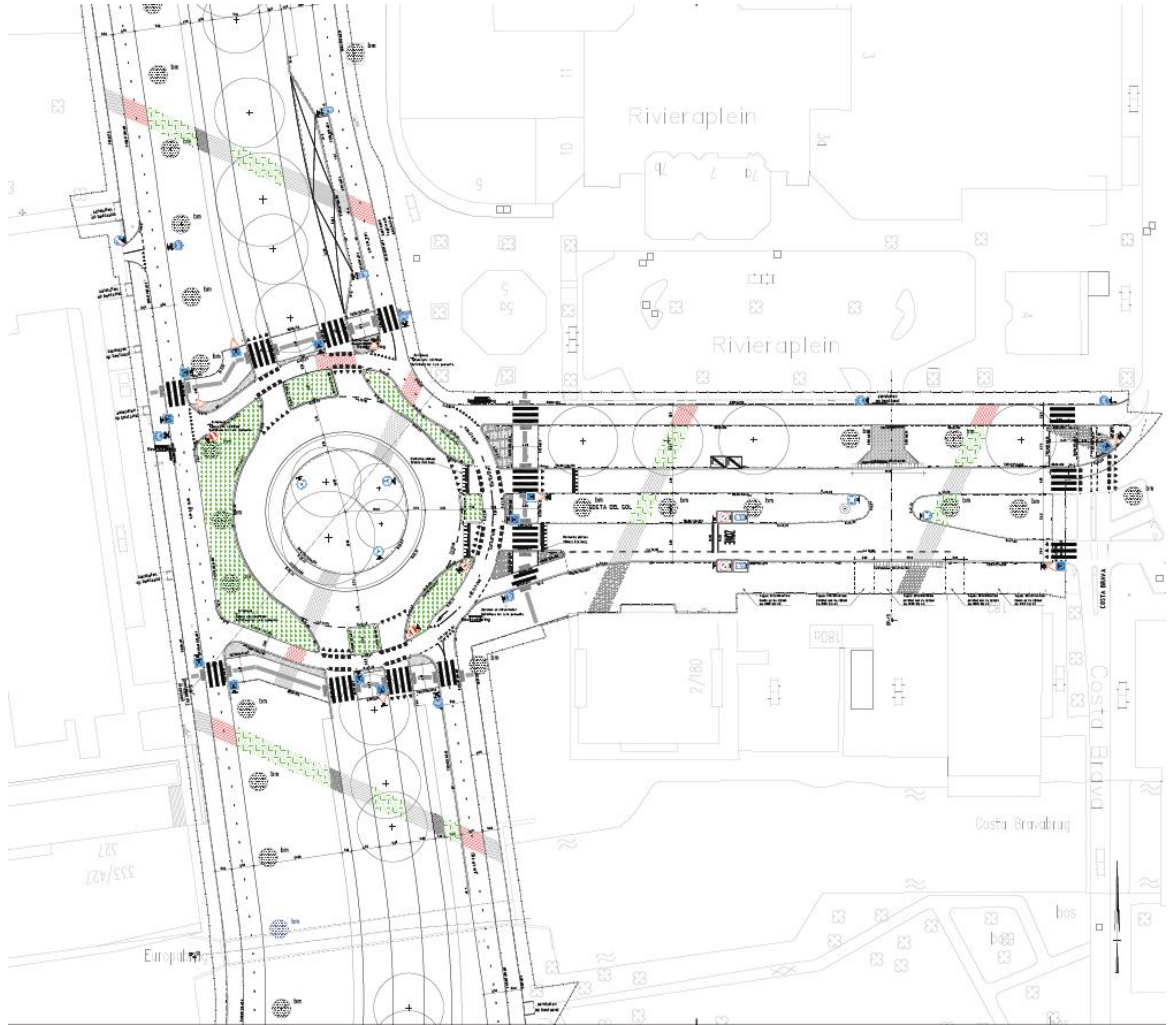
Situatieschets (10 van 14)



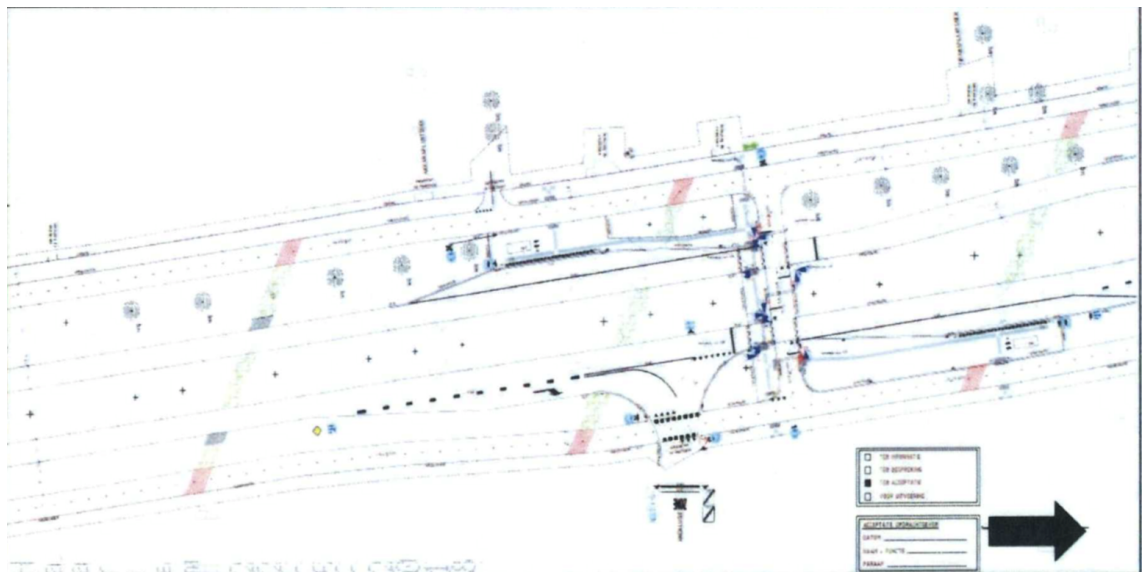
Situatieschets (11 van 14)



Situatieschets (1 2 van 14)



Situatieschets (13 van 14)



Situatieschets (1 4 van 14)



Aldus vastgesteld te Haarlem

Namens het college van burgemeester en wethouders van gemeente Haarlem,

S.van Egmond

Hoofd afdeling Beheer en Beleid Openbare Ruimte

Dit besluit treedt in werking na bekendmaking in de Staatscourant. Belanghebbenden kunnen binnen zes weken na publicatie van dit besluit in de Staatscourant bezwaar maken bij burgemeester en wethouders van Haarlem, Postbus 511, 2003 PB te Haarlem. Het bezwaarschrift moet de naam en het adres vermelden van degene die bezwaar maakt, zijn ondertekend en de datum vermelden waarop het is opgesteld. In het bezwaarschrift moet ook worden aangegeven tegen welk besluit bezwaar wordt gemaakt en waarom het bezwaar wordt gemaakt. Door het indienen van het bezwaarschrift wordt dit besluit niet opgeschort. Bij een spoedeisend belang kan degene die een bezwaarschrift heeft ingediend een voorlopige voorziening vragen aan de voorzieningenrechter van de rechtbank, sector bestuursrecht, postbus 1621, 2003 BR te Haarlem. Bij het indienen van een verzoek om voorlopige voorziening moeten griffierechten worden betaald.