

Verkeersbesluit instellen aslast – en totaallastbeperving viaduct ‘Caitwick’ en viaduct ‘Hoog Burel’ over de Rijksweg A1



Nr. 2017-649776

Burgemeester en wethouders van Apeldoorn;

gelet op het bepaalde in de Wegenverkeerswet 1994 (hierna: WVV 1994), het Reglement Verkeersregels en Verkeerstekens 1990 (hierna: RVV 1990) en het Besluit Administratieve Bepalingen inzake het Wegverkeer (hierna: BABW).

Overwegende:

dat de onverharde wegen gelegen tussen de Pomphulweg en de Assel, en de Hoog Buurloseweg wegen zijn buiten de bebouwde kom van Apeldoorn;

dat de bovengenoemde wegen in beheer zijn bij de gemeente Apeldoorn;

dat de bovengenoemde wegen zijn als bedoeld in artikel 18, lid 1 onder d van de WVV 1994;

dat gelet op dit artikel het college van burgemeester en wethouders van Apeldoorn bevoegd is verkeersbesluiten te nemen voor de genoemde wegen;

dat de bevoegdheid voor het nemen van verkeersbesluiten door het college van burgemeester en wethouders van Apeldoorn in het mandaat- en volmachtregister van de eenheid Beheer & Onderhoud d.d. 23 september 2016 gemandateerd is aan de teammanager Regie en Beheer;

dat het viaduct genaamd ‘Caitwick’ het buitengebied ter hoogte van Assel/Hoog Soeren ten noorden en zuiden van de rijksweg A1 met elkaar verbindt;

dat het viaduct genaamd ‘Hoog Burel’ over de rijksweg A1 onderdeel uitmaakt van de belangrijkste route tussen radio Kootwijk en Apeldoorn;

dat bovengenoemde routes voor het openbaar verkeer openstaande wegen betreffen, en dat derhalve de mogelijkheid bestaat dat hier (zwaar) vrachtverkeer en landbouwverkeer rijdt;

dat in opdracht van Rijkswaterstaat in november 2015 door IV Infra een

instandhoudingsinspectie is uitgevoerd aan het viaduct ‘Caitwick’ over de Rijksweg A1;

dat tijdens de bureaustudie voorafgaand aan de inspectie van het viaduct ‘Caitwick’ is geconstateerd dat de ontwerpbelastingklasse lager is dan 60, namelijk belastingklasse 45 volgens de VOSB 1963, wat overeenkomt met 45 ton;

dat tijdens de inspectie geen constructieve schade waargenomen zijn;

dat door de lagere toegestane verkeersbelasting die voortvloeit uit de opnieuw bepaalde ontwerpbelastingklasse bij zwaardere belasting gevaar op kan treden voor de gebruikers van viaduct ‘Caitwick’;

dat het derhalve noodzakelijk is de belastingklasse van dit viaduct te verlagen naar 45 ton;

dat door Rijkswaterstaat in 2016 schade is geconstateerd aan de onderzijde van het brugdek van viaduct ‘Hoog Burel’ over de Rijksweg A1;



dat vervolgens in opdracht van Rijkswaterstaat in 2016 door Witteveen + Bos een gedetailleerde herberekening is uitgevoerd aan het viaduct 'Hoog Burel' volgens de Eurocode en belastingmodellen van de RBK;

dat tijdens deze herberekening is geconstateerd dat er tijdens het ontwerp van bovengenoemd viaduct twee belangrijke ontwerpfouten zijn gemaakt waardoor het viaduct niet voldoet aan de ontwerpbelastingklasse 60, maar aan belastingklasse 30;

dat door de lagere toegestane verkeersbelasting die voortvloeit uit de opnieuw bepaalde belastingklasse bij zwaardere belasting gevaar op kan treden voor de gebruikers van viaduct 'Hoog Burel';

dat het derhalve noodzakelijk is de belastingklasse van dit viaduct te verlagen naar 30 ton;

dat derhalve, in het kader van het borgen van de constructieve veiligheid, het noodzakelijk is een maximaal toegestane aslast en daarnaast een maximaal toegestane totaallast vast te stellen op zowel het viaduct 'Caitwick' als op het viaduct 'Hoog Burel';

dat het hierbij concreet gaat om het afsluiten van de toeleidende (onverharde) paden naar viaduct 'Caitwick' voor zwaar verkeer met een aslast van meer dan 9 ton en een totaallast van meer dan 45 ton, en het afsluiten van de Hoog Buurloseweg naar viaduct 'Hoog Burel' voor zwaar verkeer met een aslast van meer dan 7,5 ton en een totaallast van meer dan 30 ton;

dat de hiervoor benoemde verkeersmaatregelen gerealiseerd kunnen worden middels het toepassen van de verkeerstekens C20 en C21 conform bijlage 1 van het RVV 1990;

dat gelet op artikel 12 van het BABW voor het plaatsen van de borden model C20 en C21 conform bijlage 1 van het RVV 1990 een verkeersbesluit is vereist;

dat gelet op artikel 2 van de WVV 1994 het plaatsen van de borden model C20 en C21 conform bijlage 1 van het RVV 1990 strekt tot het in stand houden van de weg en het waarborgen van de bruikbaarheid ervan;

dat gelet op artikel 24 van het BABW overleg is gevoerd met de gemandateerde verkeersadviseur van de politie, de heer M. Scheffer van de Eenheid Oost Nederland, district Noord en Oost Gelderland;

dat de politie een positief advies heeft afgegeven voor het nemen van dit besluit.

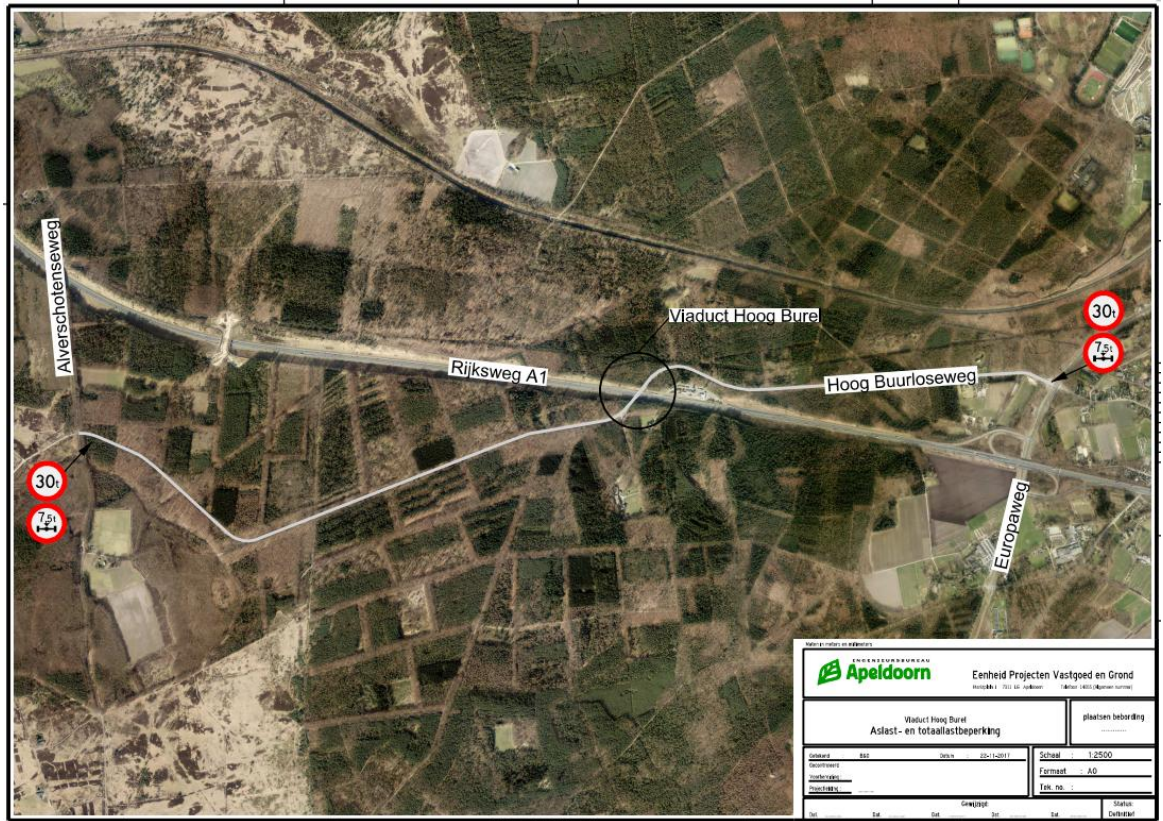
Het besluit:

Het college van burgemeester en wethouders besluit:

- Een aslastbeperking en een totaallastbeperking in te stellen op het viaduct 'Caitwick' tussen de Pomphulweg en Assel door het plaatsen van de borden model C20 en C21 van bijlage 1 van het RVV 1990 met respectievelijk de aanduidingen '9t' en '45t' ter hoogte van de aan beide zijden van het viaduct toeleidende (onverharde) wegen;
- Een aslastbeperking en een totaallastbeperking in te stellen op het viaduct 'Hoog Burel' tussen Apeldoorn en Radio Kootwijk door het plaatsen van de borden model C20 en C21 van bijlage 1 van het RVV 1990 met respectievelijk de aanduidingen '7,5t' en '30t' ter hoogte van de kruispunten Hoog Buurloseweg/Europaweg en Hoog Buurloseweg/Alverschotenseweg;

Situatieschetsen





Namens de burgemeester en wethouders van Apeldoorn,

E.E.M. Knijnenburg

Teammanager

bezwaarclausule

Op grond van de Algemene wet bestuursrecht kunnen belanghebbenden binnen zes weken na bekendmaking van dit besluit een bezwaarschrift indienen bij het college van burgemeester en wethouders, t.a.v. de eenheid Veiligheid en Recht, Postbus 9033, 7300 ES Apeldoorn. U kunt ook digitaal een bezwaarschrift indienen via het formulier op www.apeldoorn.nl/bezwaarschrift. Indien u uw bezwaarschrift per post verstuurt raden wij u aan een kopie van dit besluit mee te sturen.