



Instelling tijdelijke gebieden met beperkingen Veluwe en Apeldoorn ten behoeve van oefening Lowland Torch 2017-2 (weken 40 en 41) (ScanEagle RPAS)

26 september 2017

Nr. MLA/149/2017

De Minister van Defensie,

Handelende in overeenstemming met de Staatssecretaris van Infrastructuur en Milieu;

Gelezen het verzoek van het Operationeel Ondersteuningscommando Land, Joint Intelligence Surveillance Target Acquisition Reconnaissance Command, 107 Aerial Systembatterij van 24 juli 2017;

Gelet op artikel 9 van het Besluit luchtverkeer 2014;

Besluit:

Artikel 1

1. Ten behoeve van het uitvoeren van vluchten met het ScanEagle RPAS in het kader van de oefening Lowland Torch 2017-2 (weken 40 en 41) worden als oefengebieden de tijdelijke gebieden met beperkingen Lowland Torch Veluwe en Lowland Torch Apeldoorn aangewezen, begrensd door de volgende coördinaten en hoogten:

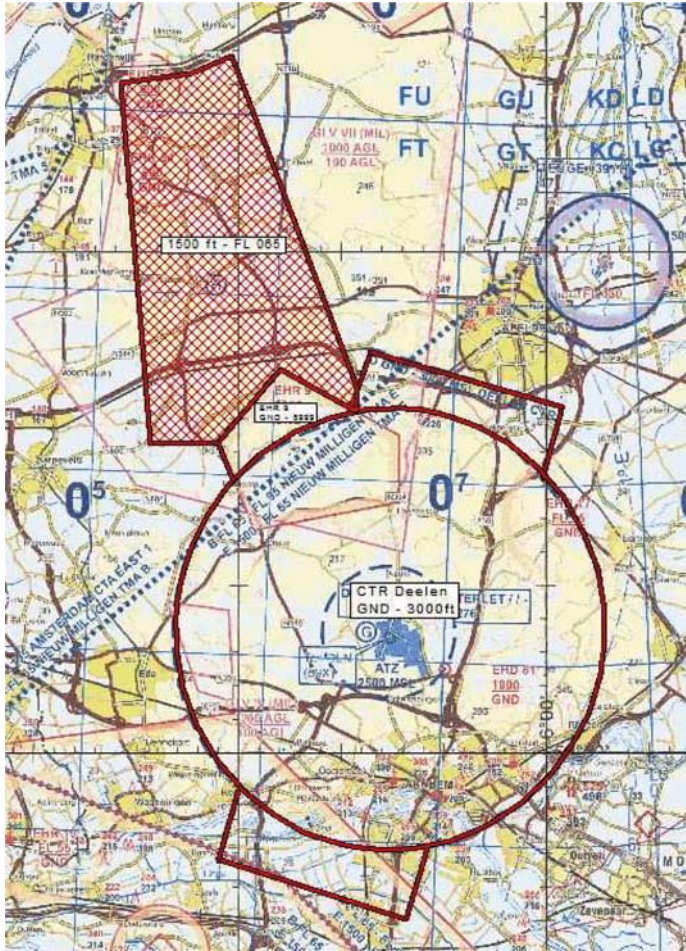
TGB Lowland Torch Veluwe

van 52°20'03.6"N 005°39'16.1"E naar 52°20'21.8"N 005°42'40.1"E, naar 52°20'51.9"N 005°44'36.6"E, naar 52°10'56.0"N 005°50'50.0"E, naar 52°10'16.0"N 005°50'33.0"E, naar 52°11'30.0"N 005°47'00.0"E, naar 52°09'20.0"N 005°44'00.0"E, naar 52°09'16.0"N 005°40'44.0"E en terug naar 52°20'03.6"N 005°39'16.1"E, van 1500 voet AMSL tot FL 065 (zie figuur 1);

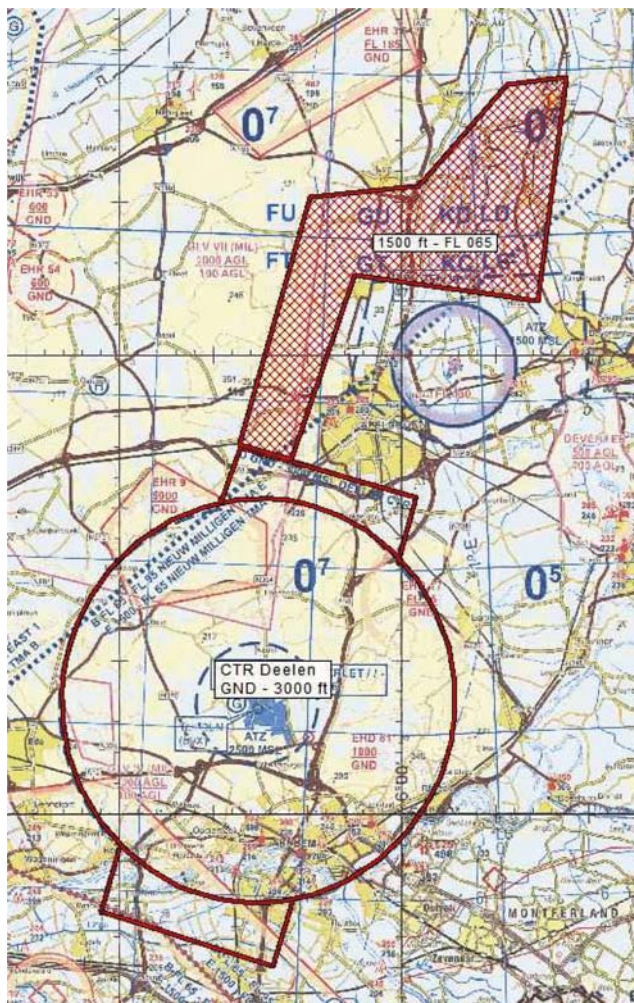
TGB Lowland Torch Apeldoorn

van 52°20'11.5"N 005°55'10.8"E, naar 52°20'26.6"N 006°00'47.0"E, naar 52°24'08.9"N 006°05'13.6"E, naar 52°24'06.5"N 006°08'48.7"E, naar 52°16'49.0"N 006°07'17.0"E, naar 52°17'39.5"N 005°57'32.4"E, naar 52°11'32.9"N 005°54'09.1"E, naar 52°12'01.1"N 005°51'26.9"E en terug naar 52°20'11.5"N 005°55'10.8"E, van 1500 voet AMSL tot FL 065 (zie figuur 2).

2. De oefengebieden, genoemd in het eerste lid, worden ingesteld op de hieronder genoemde dagen en tijdstippen:
Lowland Torch Veluwe (weken 40 en 41)
maandag 2 oktober 2017 van 20:00 uur tot 23:59 uur lokale tijd;
dinsdag 3 oktober 2017 tot en met woensdag 11 oktober 2017 dagelijks van zonsopgang tot 23:59 uur lokale tijd;
donderdag 12 oktober 2017 van zonsopgang tot 18:00 uur lokale tijd;
Lowland Torch Apeldoorn (week 41)
maandag 9 oktober 2017 en dinsdag 10 oktober 2017 dagelijks van zonsopgang tot 23:59 uur lokale tijd.



Figuur 1: TGB Lowland Torch Veluwe



Figuur 2: TGB Lowland Torch Apeldoorn

Artikel 2

Voor het gebruik van de oefengebieden (TGB's Lowland Torch Veluwe en Lowland Torch Apeldoorn) gelden de volgende regels:

- a. het uitvoeren van andere dan bij de oefening betrokken vluchten in de TGB's is niet toegestaan, met uitzondering van gecoördineerde vluchten door luchtvaartuigen die vooraf toestemming hebben verkregen van AOCS NM LVL;
- b. tijdens het vliegen in de oefengebieden voert het ScanEagle RPAS een geactiveerde SSR-transponder;
- c. niet-deelnemend IFR-luchtverkeer dient vijf (5) nautische mijlen vrij te worden gehouden van de geactiveerde oefengebieden; het ScanEagle RPAS zal minimaal tweeëneenhalve (2,5) nautische mijlen vrij blijven van Schiphol TMA 1; indien het operationeel noodzakelijk is om met het ScanEagle RPAS binnen tweeëneenhalve (2,5) nautische mijlen van de Schiphol TMA 1 te vliegen zal AOCS NM LVL, nadat is gecoördineerd met de uitvoerende eenheid, coördineren met Schiphol APP;
- d. gedurende de uitvoering van de vluchten met het ScanEagle RPAS dient te allen tijde contact mogelijk te zijn tussen de uitvoerende eenheid en AOCS NM LVL;
- e. aanvang en beëindiging van de vluchten met het ScanEagle RPAS worden gecoördineerd met AOCS NM LVL;
- f. de activatie van het in artikel 1, eerste lid, omschreven oefengebied TGB Lowland Torch Apeldoorn geschiedt door de uitvoerende eenheid aan AOCS NM AFMU en FDNO op de ochtend voorafgaand aan de activatie van het oefengebied, opdat niet later dan 13:00 uur lokale tijd op de dag voorafgaand aan activatie de desbetreffende NOTAM wordt uitgegeven;
- g. gedurende de uitvoering van de vluchten worden aaneengesloten bebouwing, ziekenhuizen, sanatoria en dergelijke vermeden;
- h. tijdens de uitvoering van de vluchten met het ScanEagle RPAS worden de in het "Operations Manual" opgenomen beperkingen in acht genomen;



-
- i. bij AOCS NM LVL dient als extra waarborg voor de veiligheid een ter zake kundig persoon het overige luchtverkeer te monitoren in relatie tot het oefengebied.

Artikel 3

Handelen in strijd met artikel 2, onderdeel a, van deze beschikking is een strafbaar feit.

Artikel 4

Deze beschikking treedt in werking met ingang van 2 oktober 2017 en vervalt met ingang van 13 oktober 2017.

Deze beschikking zal met de toelichting in de Staatscourant worden geplaatst en zal tevens bekend worden gemaakt door middel van een NOTAM.

*De Minister van Defensie,
voor deze,
De Directeur Militaire Luchtvaart Autoriteit,
J.P. Apon,
Kolonel*

Tegen deze beschikking kunnen belanghebbenden op grond van de Algemene wet bestuursrecht (Awb), binnen 6 weken na de dag waarop deze beschikking is bekendgemaakt een bezwaarschrift indienen. Het bezwaarschrift dient te worden gericht aan de Minister van Defensie, Dienstencentrum Juridische Dienstverlening, ter attentie van de Commissie advisering bezwaarschriften Defensie, Postbus 90004, 3509 AA Utrecht. Het bezwaarschrift dient te zijn ondertekend en moet ten minste bevatten: de naam en het adres van de indiener; de dagtekening; een omschrijving van de beschikking waartegen het bezwaar is gericht; de gronden van het bezwaar. Indien onverwijld spoed dat vereist, is het mogelijk een voorlopige voorziening te vragen bij de president van de rechtbank die bevoegd is. In dat geval is griffierecht verschuldigd. Voorwaarde is dat een bezwaarschrift is ingediend.



TOELICHTING

In de periode van maandag 2 oktober 2017 tot en met donderdag 12 oktober 2017 vindt op de Veluwe de internationale oefening Lowland Torch 2017-2 plaats. Deze oefening, waaraan verschillende binnen- en buitenlandse verkenningseenheden deelnemen, dient ter voorbereiding op de Nederlandse deelname aan de VN-missie MINUSMA in Mali. Een van de onderdelen van de oefening behelst het uitvoeren van vluchten met het ScanEagle *Remotely Piloted Aircraft System* (RPAS), een onbemand luchtvaartuig voor observatiedoeleinden. Het ScanEagle RPAS kan conform de Regeling vluchten militaire onbemande luchtvaartuigen worden gebruikt in militaire plaatselijke luchtverkeersleidingsgebieden, *restricted areas* en tijdelijke gebieden met beperkingen (TGB's). In deze beschikking zijn op grond van artikel 9 van het Besluit luchtverkeer 2014 ter bescherming van het luchtverkeer ten opzichte van deze bijzondere luchtverkeersactiviteit de TGB's Lowland Torch Veluwe en Lowland Torch Apeldoorn aangewezen.

De minimum vlieghoogte van het ScanEagle RPAS in de TGB's Lowland Torch Veluwe en Lowland Torch Apeldoorn is 2000 voet boven gemiddeld zeeniveau (AMSL) en de maximale vlieghoogte van het ScanEagle RPAS is 4500 voet boven gemiddeld zeeniveau (AMSL). De TGB's hebben een bovengrens van FL 065, zodat er een veiligheidsbuffer ten opzichte van overig niet-deelnemend luchtverkeer is zeker gesteld. Ook aan de ondergrens van de TGB's is een veiligheidsbuffer ten opzichte van overig niet-deelnemend luchtverkeer zeker gesteld.

Binnen de oefengebieden zijn gedurende de activatie alleen andere vluchten dan vluchten met het ScanEagle RPAS toegestaan, indien daarvoor toestemming is verleend door AOCS NM LVL.