



Ontwerpverkeersbesluit tot het instellen van een geslotenverklaring voor alle motorvoertuigen op de spoorwegovergang in de Kapelweg (gedeelte tussen Kapelweg 62 en Kapelweg 67) in Boxtel.

meewerkend
boxtel

Het voorliggende ontwerpverkeersbesluit tot het instellen van een geslotenverklaring voor alle motorvoertuigen op de spoorwegovergang in de Kapelweg in Boxtel (gedeelte tussen Kapelweg 62 en Kapelweg 67) wordt, met toepassing van de coördinatieregeling op grond van artikel 3.30 en volgende Wet ruimtelijke ordening, gelijktijdig met het ontwerpbestemmingsplan Verbindingsweg Ladonk-Kapelweg 2017 en enkele andere samenhangende besluiten in procedure gebracht.

Coördinatiebesluit

Vanwege de samenhang tussen het bestemmingsplan voor de Verbindingsweg Ladonk-Kapelweg en enkele andere besluiten en omdat de procedures tot vaststelling hiervan parallel in voorbereiding zijn, heeft de gemeenteraad op 9 mei 2017 besloten de coördinatieregeling op grond van artikel 3.30 en volgende Wet ruimtelijke ordening, voor deze besluiten toe te passen.

Het coördinatiebesluit van de gemeenteraad van 9 mei 2017 heeft betrekking op de volgende procedures :

- Het ontwerpbestemmingsplan Verbindingsweg Ladonk-Kapelweg 2017;
- Het ontwerpbesluit hogere waarden Wet geluidhinder;
- Het ontwerpverkeersbesluit tot sluiting van de spoorwegovergang Kapelweg voor gemotoriseerd verkeer;
- Het ontwerpbesluit tot het definitief onttrekken aan de openbaarheid van de (voormalige) spoorwegovergang Bakhuisdreef;
- Het ontwerpverkeersbesluit tot sluiting van de dubbele spoorwegovergang Tongersestraat voor gemotoriseerd verkeer;

Het is niet mogelijk tegen dit coördinatiebesluit als zodanig bezwaar of beroep in te stellen.

De coördinatieregeling maakt het mogelijk om de procedures voor deze samenhangende besluiten gelijk op te laten lopen. Het ontwerpbestemmingsplan en de overige ontwerpbesluiten worden gelijktijdig ter inzage gelegd. De bevoegdheid tot de besluitvorming over het bestemmingsplan en het onttrekkingsbesluit ligt bij de gemeenteraad. Het college van burgemeester en wethouders besluit over de verkeersbesluiten en de hogere waarden Wet geluidhinder. Het college verzorgt ook de coördinatie van de procedures. Tegen deze besluiten staat vervolgens gecoördineerd beroep open bij de Afdeling bestuursrechtspraak van de Raad van State.

Samenhang bestemmingsplan en besluiten

Voorliggend verkeersbesluit dient, samen met het bestemmingsplan Verbindingsweg Ladonk-Kapelweg en de andere besluiten, ter uitvoering van het Maatregelenpakket PHS Boxtel.

Het Maatregelenpakket PHS Boxtel, dat op 26 november 2013 is vastgesteld door de gemeenteraad en is vertaald in een bestuursovereenkomst tussen Rijk, Provincie en gemeente, bestaat uit vijf samenhangende deelprojecten.

Met dit Maatregelenpakket PHS Boxtel wordt invulling gegeven aan een aantal belangrijke ambities zoals vastgesteld in het gemeentelijk Verkeer- en Vervoersplan (GVVP), namelijk

- het oplossen van het veiligheids- en leefbaarheidsknelpunt rondom de dubbele overweg en de huidige drukke verkeersader door het centrum van Boxtel;
- de aanleg van de Verbindingsweg Ladonk-Kapelweg om de leefbaarheid van buurtschap Kalksheuvel te verbeteren en een volwaardige tweede ontsluiting van Ladonk te realiseren;
- de capaciteitsuitbreiding van de Keulsebaan, zodat de afwikkeling ook in de toekomst wordt gegarandeerd.

Omdat de dubbele spoorwegovergang een belangrijke verkeersverbinding is op dit moment, dient er eerst een goed alternatief zijn voor het autoverkeer. Daarom worden de deelprojecten gefaseerd uitge-

voerd. De dubbele spoorwegovergang kan pas worden afgesloten voor motorvoertuigen als het alternatief is gerealiseerd. Nadat de fietstunnel is aangelegd kunnen de overwegen ook voor het langzaam verkeer worden afgesloten.

Voor meer informatie hierover, zie onderstaande motivering van dit verkeersbesluit.

Kennisgeving

Voor de kennisgeving over het ontwerpbestemmingsplan Verbindingsweg-Ladonk en alle daarmee samenhangende ontwerpbesluiten wordt voorts verwezen naar de integrale publicatie hierover in de Staatscourant op 11 mei 2017.

Deze publicatie over het voorgenomen verkeersbesluit bevat, naast de volledige inhoud van het ontwerpverkeersbesluit, informatie over de terinzagelegging en de mogelijkheid van het indienen van zienswijzen (zie onderstaand onder kopje 'procedure').

Ontwerpverkeersbesluit

Burgemeester en wethouders van de gemeente Boxtel,

Gelet op :

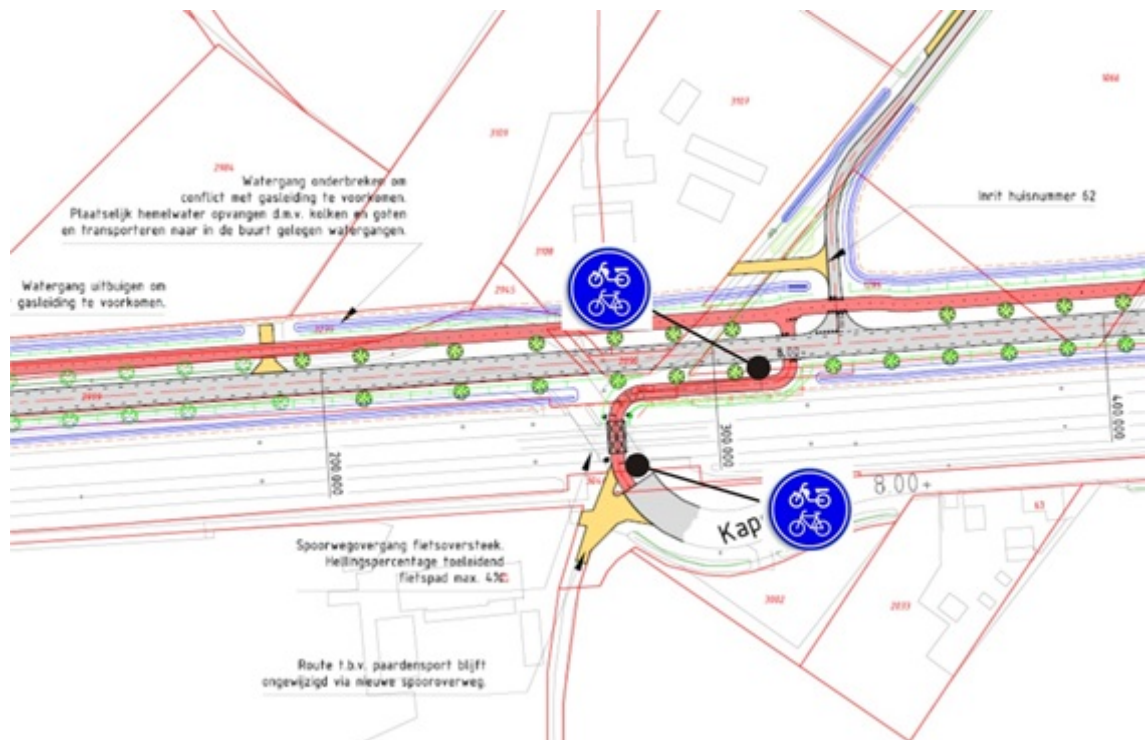
- Artikel 18 lid 1 onder d van de Wegenverkeerswet 1994 (hierna WVV 1994) op grond waarvan het college van burgemeester en wethouders bevoegd is om verkeersbesluiten te nemen voor zover het betreft verkeer op wegen, welke niet in beheer zijn bij het Rijk, Provincie of Waterschap.
- Artikel 15 lid 1 van de WVV 1994 op grond waarvan een verkeersbesluit dient te worden genomen voor de plaatsing of verwijdering van de in artikel 12 van het Besluit administratieve bepalingen inzake het wegverkeer (BABW) genoemde verkeerstekens, alsmede voor onderborden, voor zover daardoor een gebod of verbod ontstaat of wordt gewijzigd.

Uit het oogpunt van:

- Het verzekeren van de veiligheid op de weg
- Het beschermen van de weggebruikers en passagiers
- Het voorkomen of beperken van door het verkeer veroorzaakte overlast, hinder of schade en
- Het voorkomen of beperken van door het verkeer veroorzaakte aantasting van het karakter of van de functie van objecten of gebieden.

Is het gewenst om :

De spoorwegovergang in de Kapelweg in Boxtel, betreffende het deel tussen Kapelweg 62 en Kapelweg 67 (zie figuur 1), af te sluiten voor alle motorvoertuigen door middel van verkeerstekens. Deze sluiting vindt plaats zodra de nieuwe Verbindingsweg Ladonk Kapelweg in gebruik is genomen.





Figuur 1: Gebied waarvoor het verkeersbesluit geldt

Motivering verkeersbesluit

Programma Hoogfrequent Spoorvervoer (PHS)

Om de capaciteit van het Nederlandse spoor netwerk beter te benutten en om ruimte te bieden aan een groeiende hoeveelheid reizigers en goederenvervoer werkt ProRail in opdracht van het ministerie van Infrastructuur en Milieu aan het Programma Hoogfrequent Spoorvervoer (PHS). PHS leidt tot een intensivering van het personenvervoer en tot een herrotering van het goederenvervoer.

Om de groei mogelijk te maken werkt ProRail aan het aanpassen van sporen, seinen en wissels. Om veilig hoogfrequent spoorvervoer te kunnen afwickelen, is het voor het ministerie van Infrastructuur en Milieu (IenM) en ProRail van belang om de dubbele overweg in de Tongersestraat te saneren. Dit betekent dat de spoorwegovergang uiteindelijk volledig gesloten moet worden voor alle verkeersstromen en daar alternatieven voor moeten worden geboden.

Oplossing problematiek dubbele spoorwegovergang Tongersestraat

Met PHS ontstond een extra noodzaak om de problematiek van de dubbele overweg aan de Tongersestraat in Boxtel aan te pakken en een andere verkeersstructuur te realiseren. Rijk en gemeente besloten tot een gezamenlijke aanpak die resulteerde in de opname van de dubbele overweg in de Voorkeursbeslissing PHS van juni 2010.

Vervolgens hebben gemeente Boxtel, ProRail, het ministerie van IenM en de provincie Noord-Brabant het onderzoek naar de oplossingsrichtingen gezamenlijk opgepakt waarbij een uitgebreid participatietraject is opgezet. Na een proces van verkenning, trechtering en selectie resulteerde dit in een voorkeursvariant ('omleidingsvariant B14/B15, variant 6'). Deze gekozen variant gaat uit van het opheffen van de dubbele spoorwegovergang, het realiseren van een langzaamverkeerstunnel en het omleiden van het overige verkeer.

Maatregelenpakket PHS Boxtel

Op basis hiervan stelde de gemeenteraad van Boxtel op 26 november 2013 maatregelen vast voor de oplossing van het knelpunt rondom de dubbele overweg Tongersestraat in Boxtel.

Het betreft een combinatie van onderstaande samenhangende deelprojecten, gezamenlijk vormend het Maatregelenpakket PHS Boxtel :

Deelproject 1: Opheffen van beide gelijkvloerse overwegen in de Tongersestraat;

Deelproject 2: Aanleg van de Verbindingsweg Ladonk – Kapelweg (VLK) en de daarbij

horende maatregelen van/aan de overwegen Kapelweg (opheffen/handhaven voor

langzaamverkeer), Bakhuisdreef (opheffen) en D'Ekker (vernieuwen);

Deelproject 3: Aanpassingen Tongeren t.b.v. veiligheid fietsverkeer en snelheidsbeperking gemotoriseerd verkeer;

Deelproject 4a: Opwaardering Keulsebaan tussen rotonde De Vorst en rotonde De Goor;

Deelproject 4b: Opwaardering Keulsebaan tussen rotonde De Goor en de aansluiting met de A2;

Deelproject 5: Realisatie van een fietstunnel ter plaatse van de Tongersestraat tussen Breukelsestraat en Kapelweg en met een aansluiting op Tongeren.

Het Ministerie van IenM, de provincie Noord-Brabant en gemeente Boxtel hebben in mei 2015 een bestuursovereenkomst getekend over de realisatie van bovenstaande maatregelen.

Het voorliggende verkeersbesluit vormt een onderdeel van deelproject 2

De aanleg van de Verbindingsweg Ladonk Kapelweg (deelproject 2) vormt, samen met het opheffen van de dubbele spoorwegovergang in de Tongersestraat (deelproject 1), één van de prioritaire projecten van het Maatregelenpakket PHS Boxtel.

In het Maatregelenpakket PHS Boxtel is sprake van twee opties, namelijk het opheffen van de overweg Kapelweg óf het handhaven van deze overweg voor langzaamverkeer.

In de plannen voor de Verbindingsweg Ladonk-Kapelweg uit 2013 werd uitgegaan van een sluiting voor de spoorwegovergang Kapelweg voor alle vormen van verkeer. Naar aanleiding van zienswijzen is vervolgens, in samenwerking met ProRail, onderzocht of de spoorwegovergang Kapelweg geopend zou kunnen blijven voor langzaam verkeer. De hiervoor uitgevoerde risicoanalyse overwegen wijst uit



dat met aanvullende maatregelen de spoorwegovergang Kapelweg gehandhaafd kan blijven voor langzaam verkeer.

In de geactualiseerde plannen voor de Verbindingsweg Ladonk-Kapelweg zijn deze maatregelen verwerkt en blijft de spoorwegovergang Kapelweg open voor langzaam verkeer.

In overeenstemming hiermee voorziet het voorliggende verkeersbesluit in de sluiting van de spoorwegovergang voor gemotoriseerd verkeer. De sluiting voor gemotoriseerd verkeer kan pas in werking treden zodra de Verbindingsweg Ladonk-Kapelweg als alternatieve route is opengesteld voor verkeer.

Gevolgen verkeersbesluit voor gemotoriseerd verkeer

Voorliggend verkeersbesluit heeft tot gevolg dat er geen doorgaande verbinding voor gemotoriseerd verkeer meer mogelijk is tussen de noordzijde van de Kapelweg (ter hoogte van Kapelweg 62) en de zuidzijde van de Kapelweg (ter hoogte van Kapelweg 67).

De percelen aan de noordzijde van het spoor worden in de toekomst ontsloten via de toekomstige Verbindingsweg Ladonk-Kapelweg.

Het deel van de Kapelweg aan de zuidzijde van het spoor, tussen Kapelweg 67 en spoorwegovergang D'Ekker, wordt doodlopend gemaakt voor doorgaand verkeer. De uitrit van Kapelweg 57 en het naastgelegen zandpad (Vinkenbergh) blijven ongewijzigd waardoor de bereikbaarheid gegarandeerd wordt. Het doodlopende deel van de Kapelweg wordt aangesloten op de toekomstige Verbindingsweg Ladonk-Kapelweg zodat de bereikbaarheid van alle percelen aan dit deel van de Kapelweg geborgd blijft.

De nieuw ingerichte spoorwegovergang wordt toegankelijk voor voetgangers, fietsers en ruiters die deze overweg kunnen blijven gebruiken als verbinding tussen het zandpad (Vinkenbergh) en de Krommakker.

Inwerkingtreding verkeersbesluit

De spoorwegovergang Kapelweg kan pas worden gesloten als in ieder geval de Verbindingsweg Ladonk-Kapelweg is gerealiseerd.

Hiervoor dient de planologische procedure van het bestemmingsplan en het traject van grondverwerving doorlopen te worden. Deze procedures nemen enkele jaren in beslag.

In het ontwerpverkeersbesluit is daarom de opschortende voorwaarde opgenomen dat het verkeersbesluit pas in werking treedt zodra de Verbindingsweg Ladonk-Kapelweg is opengesteld voor verkeer.

Overwegende dat:

- de gemeenteraad van Boxtel op 26 november 2013 een pakket aan maatregelen heeft vastgesteld voor de oplossing van het knelpunt rondom de dubbele spoorwegovergang in de Tongersestraat in Boxtel;
- de afspraken over het realiseren van het Maatregelenpakket PHS Boxtel in mei 2015 zijn vastgelegd in een bestuursovereenkomst tussen het Rijk, de provincie Noord-Brabant en de gemeente Boxtel;
- als deelproject 2 van dit Maatregelenpakket is benoemd de Verbindingsweg Ladonk – Kapelweg (VLK) en de daarbij horende maatregelen van/aan de overwegen Kapelweg (opheffen/handhaven voor langzaamverkeer), Bakhuisdreef (opheffen) en D'Ekker (vernieuwen);
- het wegontwerp voor de Verbindingsweg Ladonk-Kapelweg is geactualiseerd waarbij wordt voorzien in een afwaardering van de spoorwegovergang Kapelweg tot een geregelde overweg voor langzaam verkeer;
- in overeenstemming hiermee voorliggend besluit voorziet in een sluiting van de spoorwegovergang Kapelweg voor gemotoriseerd verkeer;
- de sluiting voor gemotoriseerd verkeer pas in werking kan treden zodra de Verbindingsweg Ladonk-Kapelweg als alternatieve route voor het gemotoriseerd is opengesteld voor verkeer waartoe een opschortende voorwaarde dient te worden opgenomen.

Gehoord:

Overeenkomstig artikel 24 van het Besluit administratieve bepalingen inzake het wegverkeer (BABW) is overleg gepleegd met de politie.

Besluiten:

1. De spoorwegovergang Kapelweg (gedeelte tussen Kapelweg 62 en Kapelweg 67) zoals aangegeven in figuur 1, af te sluiten voor alle motorvoertuigen door aanleg van een (brom)fietspad middels het plaatsen van het bord C12 uit bijlage 1 van het Reglement Verkeersregels en Verkeerstekens 1990 (RVV 1990);
2. Dit besluit in werking te laten treden zodra de Verbindingsweg Ladonk Kapelweg is opengesteld voor het verkeer.



Procedure

Voorliggend ontwerpverkeersbesluit wordt op basis van de coördinatieregeling (artikel 3.30 e.v. Wro) gelijktijdig met het ontwerpbestemmingsplan Verbindingsweg Ladonk-Kapelweg 2017 en de overige samenhangende ontwerpbesluiten in procedure gebracht.

Ter inzage

Dit ontwerpverkeersbesluit ligt gelijktijdig met het ontwerpbestemmingsplan Verbindingsweg Ladonk-Kapelweg 2017 en de overige samenhangende ontwerpbesluiten met ingang van 12 mei 2017 gedurende zes weken ter inzage.

Voor meer informatie over het ontwerpbestemmingsplan Verbindingsweg Ladonk-Kapelweg en de overige ontwerpbesluiten wordt verwezen naar de integrale publicatie in de Staatscourant op 11 mei 2017.

Hierin vindt u ook meer informatie over de wijze van terinzagelegging en de inloopwinkel in de tweede helft van mei 2017.

Zienswijzen

Zienswijzen over voorliggend ontwerpverkeersbesluit kunnen gedurende bovengenoemde termijn van terinzagelegging, dus tot en met 22 juni, door een ieder naar voren worden gebracht.

Deze zienswijzen kunnen schriftelijk en indien gewenst ook mondeling worden ingediend.

Schriftelijke zienswijzen kunt u sturen naar het college van de gemeente Boxtel, Postbus 10.000, 5280 AD Boxtel. Verzocht wordt om bovenaan uw brief het volgende kenmerk op te nemen :

"VLK zienswijze ontwerpverkeersbesluit Kapelweg"

Voor het indienen van een mondelinge zienswijze dient u een afspraak te maken via telefoonnummer 0411 655306/655334. Om termijnoverschrijding te voorkomen is het verzoek om uiterlijk 14 dagen vóór afloop van de inzageperiode hiervoor een afspraak te maken.