



Verkeersborden reconstructie Kloosterheulweg - 2016

Gemeente **Waalwijk**

HET COLLEGE VAN WAALWIJK,

gelet op artikel 18, lid 1, sub d van de Wegenverkeerswet 1994;

gelet op het Mandaatregister gemeente Waalwijk 2016, behorende bij het Mandaatbesluit gemeente Waalwijk 2016, waarbij het college de bevoegdheid tot het nemen van verkeersbesluiten heeft geman-dateerd aan de manager van het Team Ontwerp Openbare Ruimte;

gelet op de Wegenverkeerswet, het Besluit Administratieve Bepalingen inzake het Wegverkeer (BABW), het Reglement verkeersregels en verkeerstekens 1990; de Algemene wet bestuursrecht en het Mobiliteitsplan 2015;

OVERWEGENDE:

- dat de Kloosterheulweg tussen het kruispunt Kloosterheulweg – Altenaweg en het kruispunt Kloosterheulweg – Weteringweg bestemd is als gebiedsontsluitingsweg;
- dat de Kloosterheulweg door nieuwe ruimtelijke ontwikkelingen intensiever door vrachtverkeer zal worden gebruikt;
- dat het profiel van de Kloosterheulweg met een beperkte breedte en fietsstroken in de toekomst onvoldoende ruimte biedt voor de gewenste doorstroming en verkeersveiligheid;
- dat het ten behoeve van de doorstroming en de verkeersveiligheid gewenst is dat de Kloosterheulweg wordt gereconstrueerd tot een rijbaan met aan de westzijde een gescheiden bromfietspad in twee richtingen;
- dat uit het oogpunt van veiligheid gewenst is dat de aansluitende fietspaden tussen het kruispunt Kloosterheulweg – Altenaweg en het kruispunt Altenaweg – Industrierweg en tussen het kruispunt Wetering – Kloosterheulweg en het kruispunt Weteringweg – Energieweg bestemd worden als bromfietspaden;
- dat het gewenst is dat de bromfietspaden en de plaats van de bromfietser op de weg expliciet worden aangeduid;
- dat door het verwijderen en verplaatsen van de borden G11 en het plaatsen van de borden G12a ter hoogte van de kruispunten Altenaweg – Industrierweg, Altenaweg – Energieweg, Altenaweg – zijweg naar het Altenapark, Altenaweg – Kloosterheulweg, Kloosterheulweg – zijweg naar bedrijven, Kloosterheulweg – Weteringweg en Weteringweg – Energieweg en door het plaatsen van het bord C13 direct ten oosten van het kruispunt Altenaweg - Industrierweg hieraan wordt voldaan;
- dat het gewenst is dat de voorrangssituatie op het bromfietspad ter hoogte van zijwegen eenduidig is geregeld en als zodanig met verkeerstekens is aangeduid, waarbij het verkeer op het bromfietspad voorrang heeft op het afslaande verkeer vanaf de parallel gelegen rijbaan en op het verkeer vanuit de zijweg;
- dat hiervoor in de huidige situatie reeds enkele borden aanwezig zijn;
- dat door het plaatsen van de borden B6 ter hoogte van het kruispunt Altenaweg – Industrierweg, Altenaweg- Energieweg, “Altenaweg – zijweg naar het Altenapark ” en “Kloosterheulweg – zijweg naar bedrijven” de voorrangregeling expliciet wordt aangeduid;

Kruispunt Kloosterheulweg - Altenaweg

- dat het gewenst is dat het kruispunt Kloosterheulweg – Altenaweg ten behoeve van de doorstroming en verkeersveiligheid wordt gereconstrueerd van een geregeld kruispunt naar een kruispunt geregeld met verkeerslichten;
- dat voor de verkeersregeling verschillende voorsorteervakken benodigd zijn ten behoeve van de doorstroming;
- dat voor veilig scheiden van de verschillende verkeersrichtingen middengeleiders benodigd zijn op de noordelijke, westelijke en zuidelijke tak van de kruising;
- dat het in belang van de verkeersveiligheid gewenst is dat de verplichte rijrichting bij het passeren van de middengeleiders wordt aangeduid;



- dat door het plaatsen van de borden D2 op de middengeleiders hieraan wordt voldaan;
- dat alle in dit verkeersbesluit genoemde wegen in beheer en onderhoud zijn bij de gemeente Waalwijk;
- dat alle in dit verkeersbesluit genoemde wegen op grondgebied van gemeente Waalwijk liggen met uitzondering van de zuidelijke tak van het kruispunt Kloosterheulweg – Altenaweg;
- dat afstemming heeft plaatsgevonden met Rijkswaterstaat Zuid-Nederland district West over plaatsing van borden op de zuidelijke tak van het kruispunt Kloosterheulweg - Altenaweg, en dat Rijkswaterstaat heeft aangegeven akkoord te zijn;
- dat overeenkomstig artikel 24 van het BABW, overleg met de chef van het politieteam Waalwijk heeft plaatsgevonden;
- dat namens de chef van het politieteam Langstraat is verklaard dat de politie zich kan

vinden in dit verkeersbesluit;

- dat de herinrichting van de in dit verkeersbesluit genoemde delen van de Kloosterheulweg, de Altenaweg en de Weteringweg in uitvoering is;
- dat daarom dit verkeersbesluit wordt geëffectueerd voordat de termijn, waarbinnen bezwaar kan worden ingediend, is verstreken;

Besluit

Overeenkomstig de aan dit besluit gehechte kaartfragmenten:

- door middel van het plaatsen van het bord B6 op locatie 23 de voorrang op de kruising tussen het bromfietspad langs de Altenaweg en de zijweg naar het Altenapark te regelen, waarbij het verkeer op het bromfietspad voorrang heeft op het afslaande verkeer vanaf de Altenaweg;
- door middel van het plaatsen van de borden B6 op locatie 24 en 25 de voorrang op de kruising tussen het bromfietspad langs de Kloosterheulweg en de zijweg naar de bedrijven aan de Kloosterheulweg te regelen, waarbij het verkeer op het bromfietspad voorrang heeft op het afslaande verkeer vanaf de Kloosterheulweg en het verkeer vanuit de zijweg;
- door middel van het plaatsen van het bord B6 op locatie 26 de voorrang op de kruising tussen het bromfietspad langs de Altenaweg en de Energieweg te regelen, waarbij het verkeer op het bromfietspad voorrang heeft op het afslaande verkeer vanaf de Altenaweg;
- door middel van het plaatsen van het bord B6 op locatie 28 de voorrang op de kruising tussen het bromfietspad langs de Altenaweg en de Industrierweg te regelen, waarbij het verkeer op het bromfietspad voorrang heeft op het afslaande verkeer vanaf de Altenaweg;
- door middel van het plaatsen van het bord C13 direct ten oosten van de kruising (locatie 30) tussen de Altenaweg en de Industrierweg de Altenaweg ten oosten van de kruising gesloten te verklaren voor bromfietsen, snorfietsen en gehandicaptenvoertuigen, met in werking zijnde motor;
- door middel van het plaatsen van de borden D2 op locaties 18 tot en met 22 op het kruispunt Kloosterheulweg - Altenaweg bij de middengeleider de verplichte rijrichting bij het passeren van de middengeleiders in te stellen;
- door middel van:
 - het plaatsen van de borden G12a op:
 - o locaties 1, 2, 4, 5 (kruispunt Kloosterheulweg - Altenaweg);
 - o locatie 10 (kruispunt Kloosterheulweg – Weteringweg);
 - het verwijderen van de borden G11 en het plaatsen van de borden G12a op:
 - o locatie 3 (kruispunt Kloosterheulweg – Altenaweg);
 - o locaties 6, 7 (kruispunt Altenaweg- zijweg naar het Altenapark);
 - o locaties 8, 9, 11 (kruispunt Kloosterheulweg – Weteringweg);
 - o Locaties 13, 14 (kruispunt Altenaweg – Energieweg);
 - o Locatie 15 (kruispunt Altenaweg – Industrierweg);
 - o Locatie 16 (kruispunt Weteringweg – Energieweg) ;
 - het verplaatsen van het bord G11 op naar locatie 17 (kruispunt Weteringweg – Energieweg);
 - het verwijderen van de borden G11 op locatie 31 (kruispunt Kloosterheulweg – Altenaweg);

een verplicht bromfietspad in te stellen:

- aan beide zijden van de weg tussen het kruispunt Weteringweg – Energieweg en het kruispunt Weteringweg – Kloosterheulweg;
- op de omliggende paden rondom het kruispunt Weteringweg – Energieweg;
- aan de westzijde van de Kloosterheulweg in twee richtingen tussen het kruispunt Weteringweg – Kloosterheulweg en het kruispunt Kloosterheulweg - Altenaweg;

- op de omliggende paden rondom het kruispunt Kloosterheulweg – Altenaweg;
- aan de noordzijde van de Altenaweg in twee richtingen tussen het kruispunt Kloosterheulweg – Altenaweg en het kruispunt Altenaweg – Industrieweg.

Waalwijk, 10 augustus 2016

HET COLLEGE VAN WAALWIJK,

namens deze,

het hoofd van de afdeling Ontwerp en Beheer Openbare Ruimte & Vastgoed,

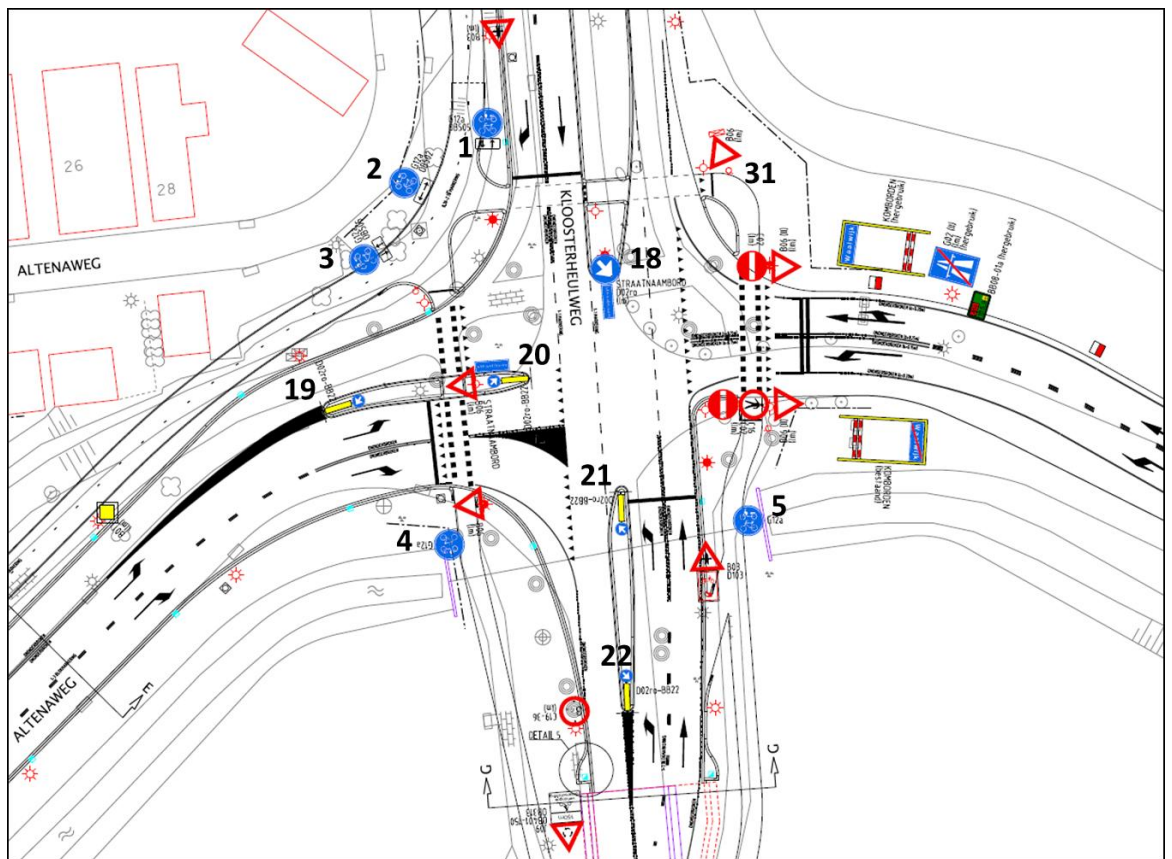
M.P.J. Weterings

De in dit besluit genoemde markering is vermeld in het Reglement Verkeersregels en Verkeerstekens.

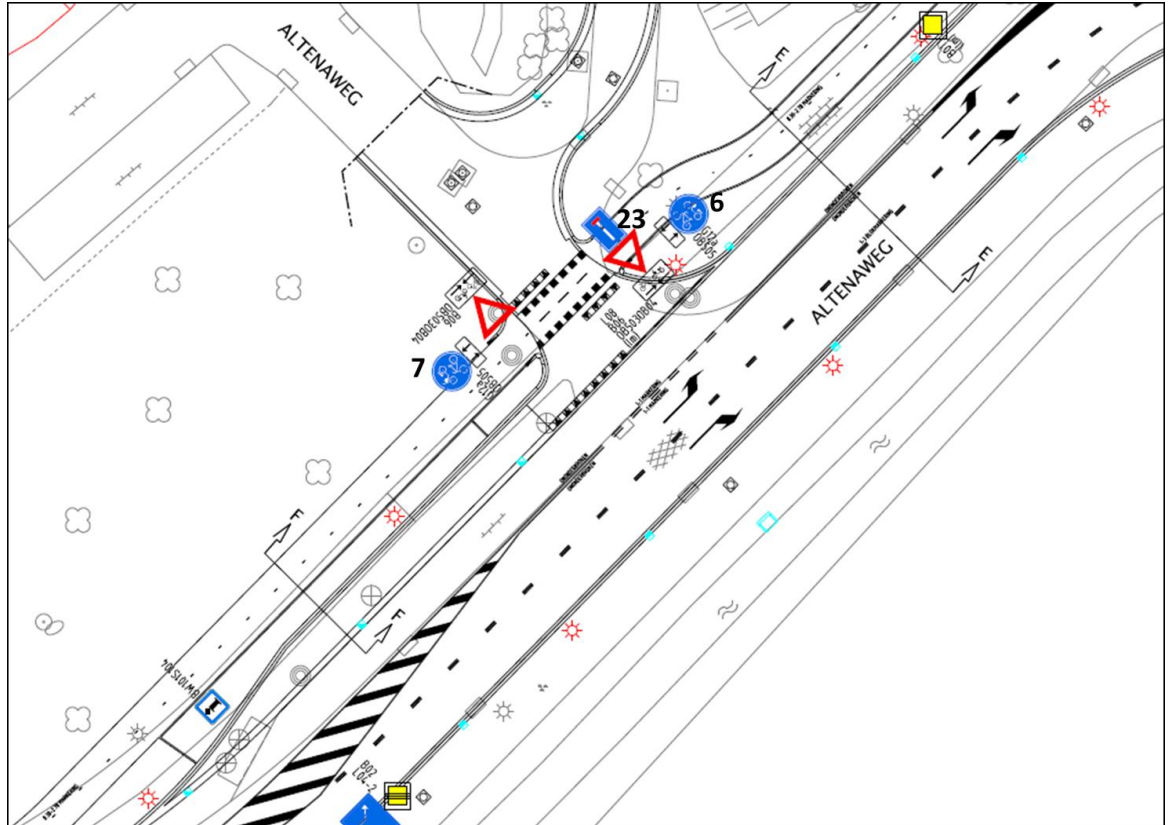
Bezwaar

Is dit besluit onduidelijk of heeft u er vragen over? Neem dan eerst contact met ons op. Dit kan voorkomen dat u een bezwaarschrift moet schrijven. Houdt u ons kenmerk bij de hand. Komen we er niet uit, dan kunt u alsnog bezwaar maken. Belanghebbenden kunnen binnen zes weken na het versturen van deze brief bij ons een bezwaarschrift indienen. Meer hierover leest u op www.waalwijk.nl/bezwaar.

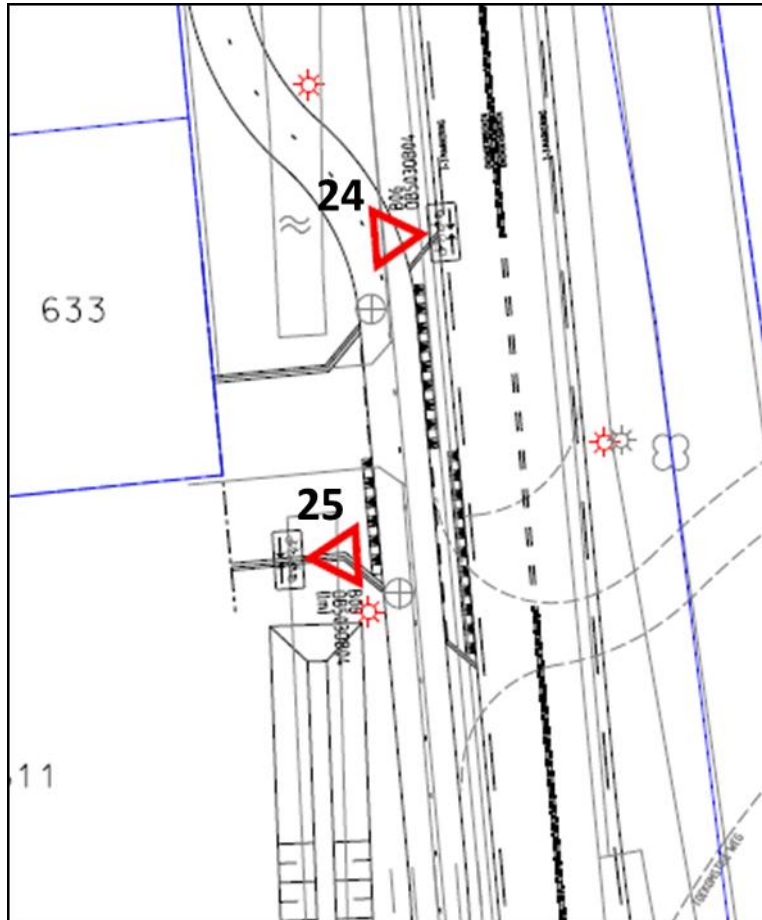
Bijlage, behorende bij het verkeersbesluit inzake het wijzigen van de verkeersborden bij de reconstructie van de Kloosterheulweg.



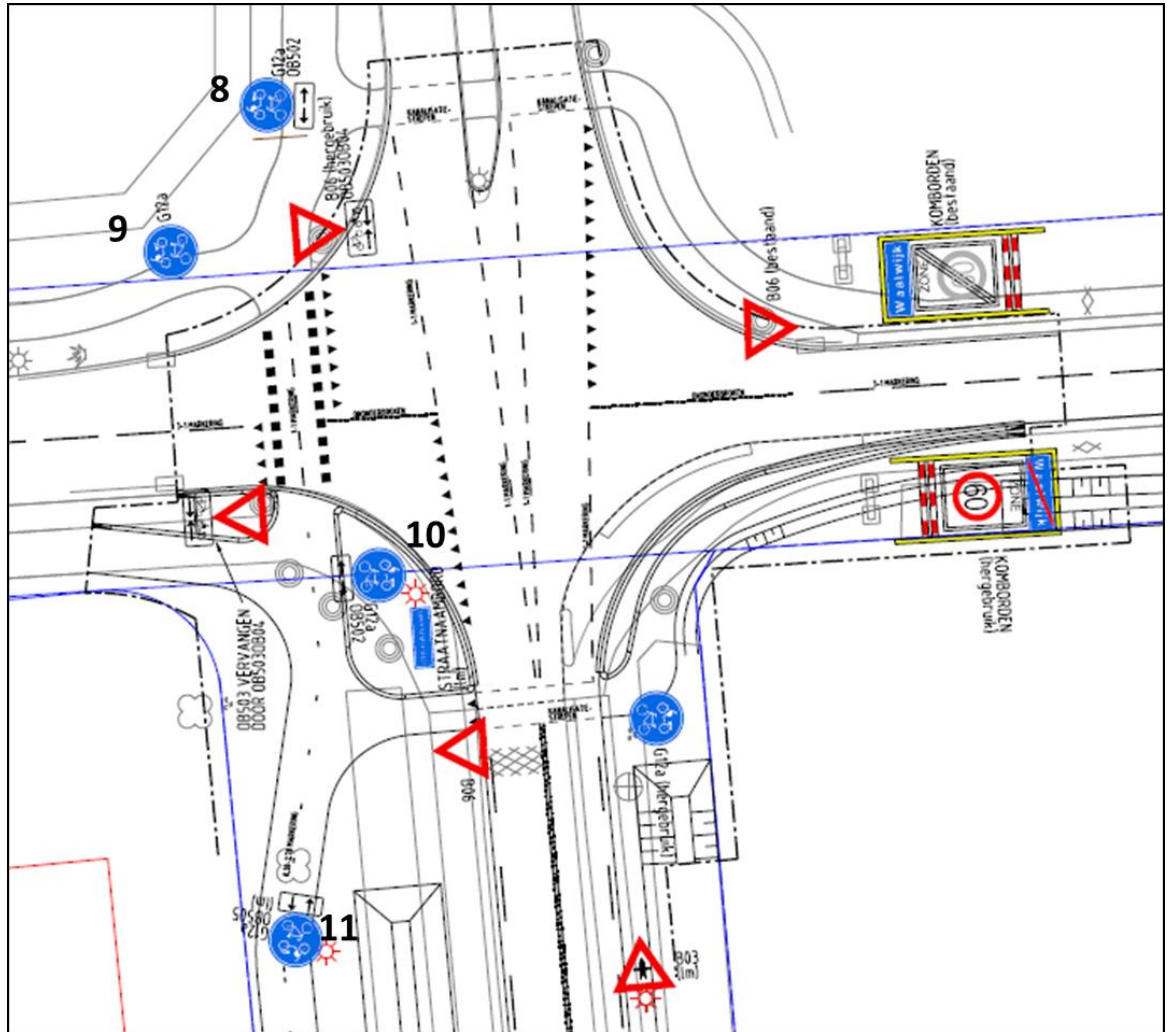
1. Kruispunt Kloosterheulweg – Altenaweg. Locaties zijn genummerd.



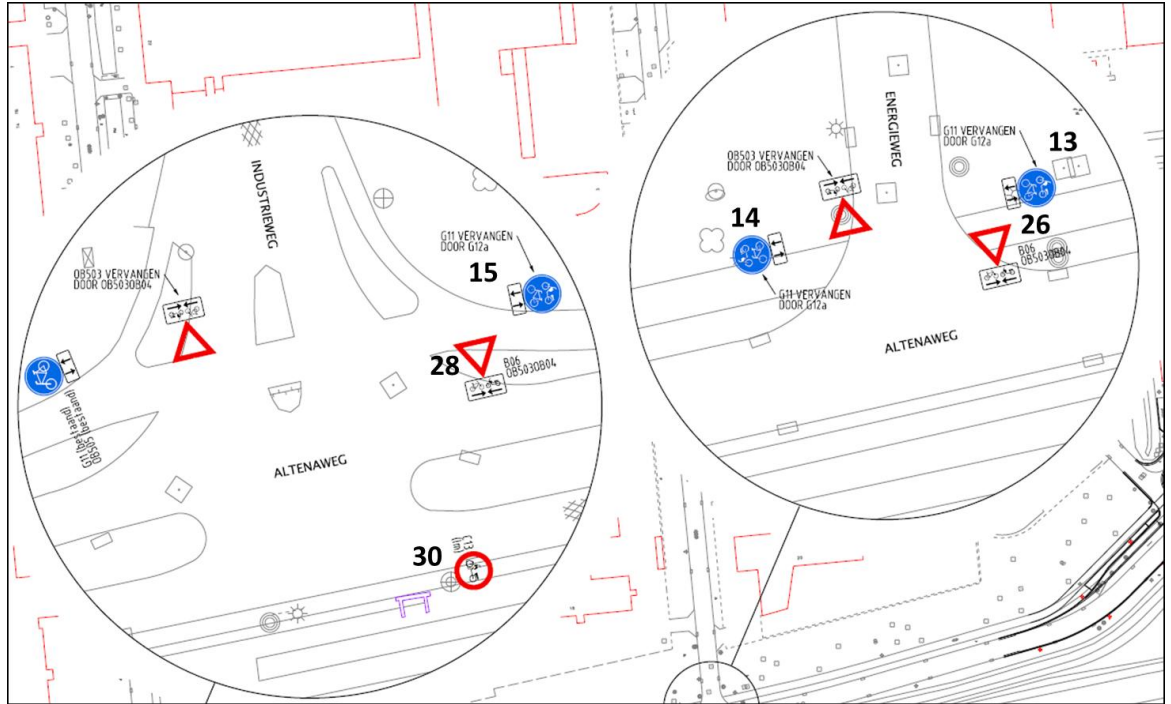
1. Kruispunt Altenaweg – zijweg naar het Altenapark. Locaties zijn genummerd.



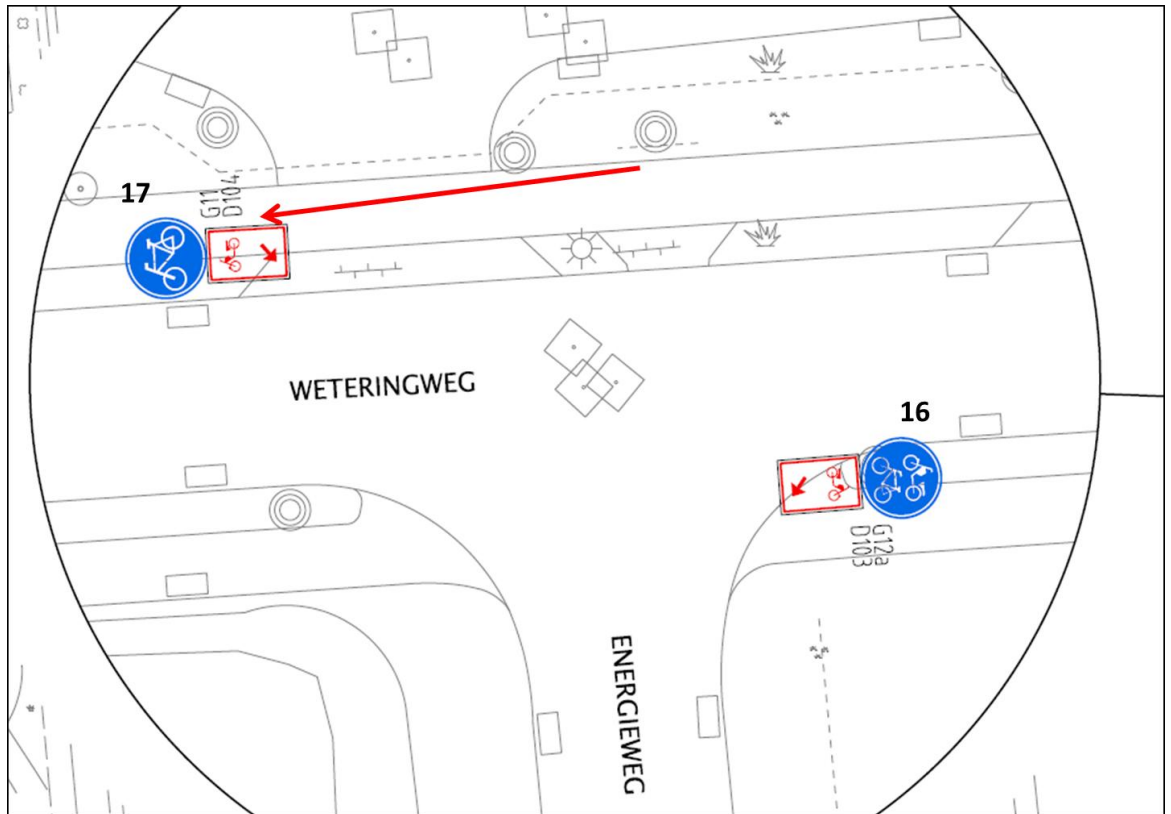
1. Zijweg naar bedrijven aan Kloosterheulweg. Locaties zijn genummerd.



4. Kruispunt Weteringweg – Kloosterheulweg. Locaties zijn genummerd.



5. Kruispunten Altenaweg – Energieweg en Altenaweg – Industrierweg. Locaties zijn genummerd.



6. Kruispunt Weteringweg – Energieweg. Locaties zijn genummerd.