



Verkeersbesluit parkeerverbodzone stationsgebied Apeldoorn



Nr. 2015-006753

Burgemeester en wethouders van Apeldoorn,

gelet op het bepaalde in de Wegenverkeerswet 1994 (hierna: WVV 1994), het Reglement Verkeersregels en Verkeerstekens 1990 (hierna: RVV 1990) en het Besluit Administratieve Bepalingen inzake het Wegverkeer (hierna: BABW).

Overwegende:

dat de Sophialaan, de Molendwarsstraat, de Spoorstraat, het Stationsplein, de Stationsstraat, het Sophiaplein, de Hoofdstraat en de Nieuwendijk gelegen zijn binnen de bebouwde kom van Apeldoorn;

dat de hiervoor benoemde wegen in beheer zijn bij de gemeente Apeldoorn;

dat de wegen die hiervoor benoemd zijn wegen zijn als bedoeld in artikel 18, lid 1 onder d van de WVV 1994;

dat gelet op dit artikel het college van burgemeester en wethouders van Apeldoorn bevoegd is verkeersbesluiten te nemen voor deze wegen;

dat de bevoegdheid voor het nemen van verkeersbesluiten door het college van burgemeester en wethouders van Apeldoorn in het mandaat- en volmachtregister van de eenheid Beheer & Onderhoud d.d. 30 december 2013 gemandateerd is aan de teammanager Tactisch Beheer;

dat de gemeentelijke wegencategorisering van Apeldoorn is opgenomen in de Verkeersvisie 2010 - 2020;

dat de hiervoor benoemde wegen volgens de Verkeersvisie 2010 - 2020 gelegen zijn in een verblijfsgebied;

dat de verkeersfunctie in een verblijfsgebied ondergeschikt is aan de verblijfsfunctie;

dat het parkeren in een verblijfsgebied in principe binnen de algemene verkeersregels overal moet worden toegestaan;

dat het centraal treinstation van Apeldoorn is gelegen aan het Stationsplein;

dat in de nabijheid van het treinstation ook het busstation aanwezig is;

dat beide stations relatief een grote parkeervraag genereren;

dat om de parkeervraag op te vangen parkeerplaatsen zijn gerealiseerd;

dat de rijbanen van de hiervoor benoemde wegen een smalle wegbreedte kennen;

dat bij parkeerbewegingen op de rijbaan van de benoemde wegen de bereikbaarheid van beide stations in het geding komt;

dat het dan ook wenselijk is dat bestuurders hun voertuigen parkeren op de aanwezige parkeerplaatsen;

dat dit gerealiseerd kan worden door op de hiervoor benoemde wegen een parkeerverbod in te stellen;

dat het parkeerverbod niet van toepassing is op de aanwezige parkeervakken in het gebied;

dat het waarborgen van de bereikbaarheid belangrijker wordt geacht dan het principe dat parkeren in een verblijfsgebied binnen de algemene verkeersregels overal moet worden toegestaan;

dat de hiervoor benoemde verkeersmaatregel gerealiseerd kan worden door middel van het plaatsen van de verkeersborden E1 (zonale toepassing, begin en einde) van bijlage 1 van het RVV 1990;

dat gelet op artikel 12 van het BABW voor het plaatsen van de verkeersborden E1 van bijlage 1 van het RVV 1990 een verkeersbesluit is vereist;

dat gelet op artikel 2 van de WWV 1994 het instellen van een parkeerverbod strekt tot het in stand houden van de weg en het waarborgen van de bruikbaarheid daarvan;

dat gelet op artikel 24 van het BABW overleg is gevoerd met de politie, eenheid Oost Nederland, district Noord en Oost Gelderland;

dat de politie een positief advies heeft afgegeven voor het nemen van dit besluit.

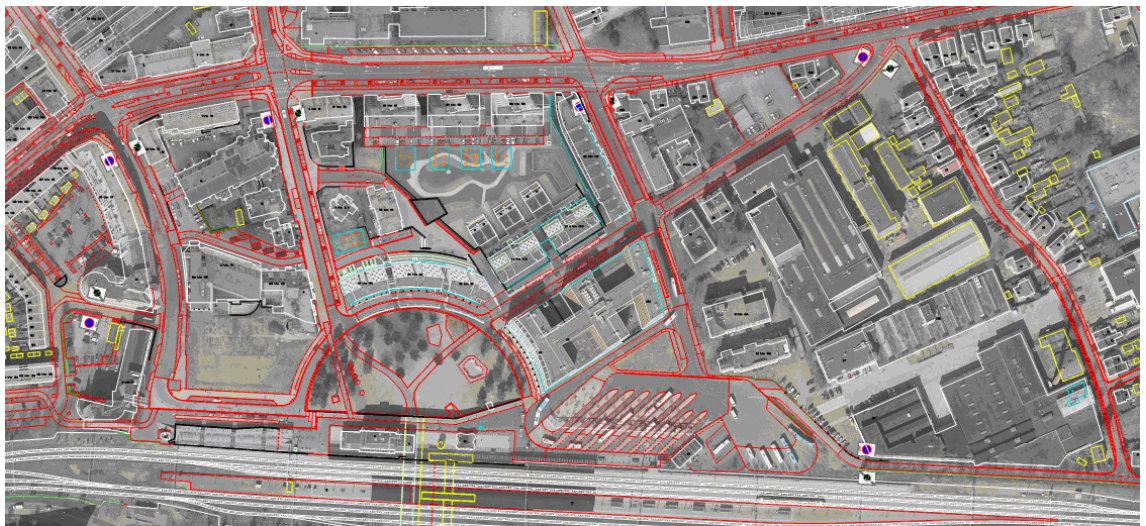
Het besluit:

Het college van burgemeester en wethouders van Apeldoorn besluit:

- door middel van het plaatsen van de verkeersborden E1 (zonale toepassing, begin en einde) van bijlage 1 van het RVV 1990 een parkeerverbod in te stellen op de volgende weg(gedeelt)en:

- * Sophialaan;
- * Molendwarstraat, tussen de aansluitingen met de Spoorstraat en de Molenstraat Centrum;
- * Spoorstraat, tussen de aansluitingen met het Stationsplein en de entree van de voormalige Nettenfabriek;
- * Stationsplein;
- * Stationsstraat, tussen de aansluitingen met het Stationsplein en de Molenstraat Centrum;
- * Sophiaplein;
- * Hoofdstraat, tussen de aansluitingen met het Stationsplein en de Kalverstraat;
- * Nieuwendijk, tussen de aansluitingen met de Hoofdstraat en de grens van de vergunninghouderszone.

Situatieschets:



Op grond van de Algemene wet bestuursrecht kunnen belanghebbenden binnen zes weken na bekendmaking van dit besluit een bezwaarschrift indienen bij het college van burgemeester en wethouders, t.a.v. de eenheid Veiligheid en Recht, Postbus 9033, 7300 ES Apeldoorn. U kunt ook digitaal een bezwaarschrift indienen via het formulier op www.apeldoorn.nl/bezwaarschrift. Indien u uw bezwaarschrift per post verstuurt raden wij u aan een kopie van dit besluit mee te sturen.



15 januari 2015

Namens burgemeester en wethouders van Apeldoorn,

Adri Dijkhuizen

teammanager