



Regeling van de Minister van Economische Zaken van 13 februari 2014, nr. WJZ/13208613, tot wijziging van de Mijnbouwregeling

De Minister van Economische Zaken, handelende in overeenstemming met de Staatssecretaris van Infrastructuur en Milieu;

Gelet op artikel 123, tweede lid, van de Mijnbouwwet, en de artikelen 16, eerste lid, 17, eerste lid, 18, eerste lid, 20, 45, eerste lid, 52, achtste lid, 73, onderdelen a en b, 77, 80, tweede lid, onderdeel a, 81, derde lid, 83, derde lid, 108, onderdeel a, van het Mijnbouwbesluit;

Besluit:

ARTIKEL I

De Mijnbouwregeling wordt als volgt gewijzigd:

A

In artikel 1.1.1 worden onder vervanging van de punt aan het slot van onderdeel f door een puntkomma vier onderdelen toegevoegd, luidende:

- g. ETRS89 systeem: European Terrestrial Reference System 1989, bedoeld in bijlage II, onder 1.2, van Verordening (EU) nr. 1089/2010 van de Commissie van 23 november 2010 ter uitvoering van Richtlijn 2007/2/EG van het Europees Parlement en de Raad betreffende de interoperabiliteit van verzamelingen ruimtelijke gegevens en van diensten met betrekking tot ruimtelijke gegevens (PbEU 2010, L 323);
- h. EG-verordening registratie, evaluatie en autorisatie van chemische stoffen: verordening (EG) nr. 1907/2006 van het Europees Parlement en de Raad van 18 december 2006 inzake de registratie en beoordeling van en de autorisatie en beperkingen ten aanzien van chemische stoffen (REACH), tot oprichting van een Europees Agentschap voor chemische stoffen, houdende wijziging van Richtlijn 1999/45/EG en houdende intrekking van Verordening (EEG) nr. 793/93 van de Raad en Verordening (EG) nr. 1488/94 van de Commissie alsmede Richtlijn 76/769/EEG van de Raad en de Richtlijnen 91/155/EEG, 93/67/EEG, 93/105/EG en 2000/21/EG van de Commissie (PbEU 2007, L 136);
- i. EG-verordening indeling, etikettering en verpakking van stoffen en mengsels: verordening (EG) nr. 1272/2008 van het Europees Parlement en de Raad van 16 december 2008 betreffende de indeling, etikettering en verpakking van stoffen en mengsels tot wijziging en intrekking van de Richtlijnen 67/548/EEG en 1999/45/EG en tot wijziging van Verordening (EG) nr. 1907/2006 (PbEU L353);
- j. biocidenverordening: verordening (EU) nr. 528/2012 van het Europees Parlement en de Raad van 22 mei 2012 betreffende het op de markt aanbieden en het gebruik van biociden (PbEU 2012, L 167).

B

In artikel 1.2.1, eerste lid, vervalt 'in tweevoud' en wordt een volzin toegevoegd, luidende: De aanvraag kan langs elektronische weg als bedoeld in artikel 2:15 van de Algemene wet bestuursrecht worden ingediend.

C

In de artikelen 1.2.2, eerste lid, onderdeel b, 8.2.3.1, eerste lid, onderdeel a, subonderdeel 3°, 8.2.4.1, eerste lid, onderdeel a, subonderdeel 3° en bijlage 12, onderdeel 1.2, subonderdeel 3, wordt 'het stelsel van de Europese vereffening' vervangen door: het ETRS89 systeem.

D

Aan artikel 1.4.6 wordt onder vervanging van de punt aan het slot van onderdeel g, door een puntkomma een onderdeel toegevoegd, luidende:

- h. de directeur Kustwacht, indien het mijnbouwwerk in de territoriale zee is gelegen.



E

Artikel 1.4.7 wordt als volgt gewijzigd:

1. In onderdeel b, wordt 'de directie Noordzee van Rijkswaterstaat, en' vervangen door: de betrokken regionale directie van Rijkswaterstaat;
2. Onder vervanging van de punt aan het slot van onderdeel c door een puntkomma wordt een onderdeel toegevoegd, luidende:
 - d. de directeur Kustwacht.

F

In artikel 1.10.1 wordt 'de punten A, 2, 3, 4, 5, 6, 7 en l' vervangen door: de punten 171, 172, 173, 174, 189, 215, 216, 224 en 225.

G

Artikel 8.1.1, eerste lid, onderdeel h, komt te luiden:

- h. afgehangen verbuizing: een verbuizing die afhangt in een eerder aangebrachte verbuizing en niet doorloopt naar het aardoppervlak;

H

Artikel 8.2.1.1 wordt als volgt gewijzigd:

1. Het eerste lid wordt als volgt gewijzigd:

- a. In onderdeel a, subonderdeel 3°. wordt 'de Europese vereffening' vervangen door: het ETRS89 systeem.
- b. Onder vervanging van de punt aan het slot van onderdeel b, subonderdeel 3°. door een puntkomma wordt een onderdeel toegevoegd, luidende:
 - 4°. een opgave van de hoogte van het maaiveld in meters ten opzichte van N.A.P alsmede de hoogte van de boortafel of in plaats van de boortafel een ander, nader aan te geven referentie-punt in meters ten opzichte van N.A.P.

2. Het tweede lid wordt als volgt gewijzigd:

a. Onderdeel b komt te luiden:

- b. een schematische opgave van:
 - 1°. de selectiecriteria waarop de verbuizingsdiepten zijn gekozen, rekening houdend met de maximaal toelaatbare instromingsvolumes bij de verwachte formatiesterkten;
 - 2°. de geologische formaties, welke vermoedelijk zullen worden doorboord;
 - 3°. de verbuizingsdiepten van nabijgelegen boorgaten met hun gebruikte spoelingsgewichten, temperatuur en formatiesterktetesten vergeleken met die van het aan te leggen boorgat met de gecorreleerde stratigrafische kolom;
 - 4°. de in het boorgat te verwachten poriëndrukken en bezwijkdrukken van het gesteente met de beoogde boorspoelingsdrukken, en
 - 5°. elke plaats waar:
 - spoelingverliezen kunnen optreden;
 - een plastisch gesteente te verwachten is, of
 - koolwaterstofaccumulatie aanwezig kan zijn;

b. In onderdeel d wordt onder vernummering van subonderdelen 1° tot en met 3° tot subonderdelen 2° tot en met 4° een onderdeel ingevoegd, luidende:

- 1°. de wijze van isolatie van de zoet- en zoutwaterlagen onder opgave van:
 - de lokale grondwaterhydrologie;
 - de identificatie van zoet- en zoutwaterlagen;
 - de beoogde isolatie na het doorboren van de zoet- en zoutwaterlagen;
 - de wijze van verificatie van de nieuwe isolatie na doorboring;



c. De onderdelen k tot en met q worden verletterd tot n tot en met t en de onderdelen e tot en met j worden verletterd tot onderdelen g tot en met l.

d. Na onderdeel d worden twee onderdelen ingevoegd, luidende:

- e. een opgave van alle voorkomende belastingsituaties van iedere serie van de verbuizing onder correctie van invloeden door corrosie, slijtage en vermoeiing alsmede de ontwerp- en veiligheidsfactoren die worden gebruikt om de verbuizing zeker te stellen bij deze belastingsituaties;
- f. een schematische opgave van het triaxiale spanningsanalysediagram waarin wordt aangetoond dat de berekende triaxiale spanningen voor alle voorkomende belastingssituaties met de bijbehorende veiligheidsfactoren niet kunnen leiden tot plastische vervorming van iedere serie van de verbuizing.

e. Na onderdeel l (nieuw) wordt een onderdeel ingevoegd, luidende:

- m. een opgave van de bij de aanleg van het boorgat te gebruiken chemicaliën, hun hoeveelheden alsmede een beschrijving van het gebruik van die chemicaliën waaruit blijkt dat wordt voldaan aan:
 - 1°. de EG-verordening registratie, evaluatie en autorisatie van chemische stoffen en de bij of krachtens titel 9.3 van de Wet milieubeheer voor de uitvoering van die verordening gestelde voorschriften;
 - 2°. de EG-verordening indeling, etikettering en verpakking van stoffen en mengsels en de bij of krachtens titel 9.3a van de Wet milieubeheer voor de uitvoering van die verordening gestelde voorschriften en
 - 3°. de biocidenverordening en de bij of krachtens de Wet gewasbeschermingsmiddelen en biociden voor de uitvoering van die verordening gestelde voorschriften;

f. In onderdeel p (nieuw) wordt 'een aanduiding van de plaats van die bestaande boorgaten en het verloop ervan op de onder 1 bedoelde tekening' vervangen door: een berekening van de te verwachten minimale afstand alsmede de te verwachten minimale scheidingsfactoren op basis van de gebruikte meetinstrumenten;

I

In artikel 8.2.2.1 wordt '10.00 uur' vervangen door: 09.00 uur.

J

Artikel 8.2.3.1, tweede lid, wordt als volgt gewijzigd:

1. Onder verlettering van de onderdelen f tot en met s tot g tot en met t wordt een onderdeel ingevoegd, luidende:

- f. over de integriteitsbeheersing van de put een beschrijving van:
 - 1°. de deugdelijkheid van de aanwezige annulaire cementkolommen onder opgave van de hiertoe uit te voeren integriteitsmetingen, en
 - 2°. de wijze waarop de integriteit van de put voor en na de diverse activiteiten wordt zeker gesteld;

2. In onderdeel s (nieuw) wordt ', en' vervangen door een puntkomma.

3. Onder vervanging van de punt aan het slot van onderdeel t (nieuw) door ', en' wordt een onderdeel toegevoegd, luidende:

- t. een beschrijving van de stoffen en hoeveelheden stoffen die bij de reparatie worden geïnjecteerd met een vermelding van de registratie en autorisatie van de stof, waaruit blijkt dat wordt voldaan aan:
 - 1°. de EG-verordening registratie, evaluatie en autorisatie van chemische stoffen en de bij of krachtens titel 9.3 van de Wet milieubeheer voor de uitvoering van die verordening gestelde voorschriften;
 - 2°. de EG-verordening indeling, etikettering en verpakking van stoffen en mengsels en de bij of krachtens titel 9.3a van de Wet milieubeheer voor de uitvoering van die verordening gestelde voorschriften en
 - 3°. de biocidenverordening en de bij of krachtens de Wet gewasbeschermingsmiddelen en biociden voor de uitvoering van die verordening gestelde voorschriften.



K

Artikel 8.3.2.4 wordt als volgt gewijzigd:

1. Het eerste lid, komt te luiden:

1. De uitvoerder test voorafgaand aan het gebruik van de boorgatafsluiters met behulp van een persproef gedurende de periode, genoemd in artikel 8.3.2.1, onderdelen a en b, de combinatie van de boorgatafsluiters, de ahangingsconstructie van de verbuizingsserie en de verbinding tussen de boorgatafsluiter en de ahangingsconstructie van de verbuizingsserie tegen de laagste werkdruk van de boorgatafsluiters en de ahangingsconstructie van de verbuizingsserie.

2. Onder vernummering van het tweede lid tot derde lid wordt een lid ingevoegd, luidende:

2. De uitvoerder herhaalt de persproef:
 - a. voorafgaande aan het eerste gebruik van de boorgatafsluiters;
 - b. na een reparatie of vervanging van de boorgatafsluiters;
 - c. direct na het verstrijken van dertien weken waarin de boorgatafsluiters operationeel zijn, en
 - d. vervolgens telkens direct na het verstrijken van zesentwintig weken na de laatst uitgevoerde test.

L

In artikel 9.2.2b wordt na 'paragraaf 9.3' een zinsnede ingevoegd, luidende:

en voldoen aan:

- a. de EG-verordening registratie, evaluatie en autorisatie van chemische stoffen en de bij of krachtens titel 9.3 van de Wet milieubeheer voor de uitvoering van die verordening gestelde voorschriften;
- b. de EG-verordening indeling, etikettering en verpakking van stoffen en mengsels en de bij of krachtens titel 9.3a van de Wet milieubeheer voor de uitvoering van die verordening gestelde voorschriften en
- c. de biocidenverordening en de bij of krachtens de Wet gewasbeschermingsmiddelen en biociden voor de uitvoering van die verordening gestelde voorschriften.

M

Artikel 9.2.6, eerste lid, wordt als volgt gewijzigd:

1. In onderdeel a wordt 'onderdeel a' vervangen door: het tweede lid, onderdeel a.
2. In onderdeel b wordt 'de onderdelen b tot en met e' vervangen door: het tweede lid, onderdelen b tot en met e.

N

In artikel 11.1.1 wordt 'bevatten de resultaten' vervangen door 'bevatten de veldgegevens, de bijbehorende rapporten en de resultaten' en wordt 'en de veldgegevens' vervangen door: alsmede de resultaten van latere herbewerkingen van deze gegevens met bijbehorende rapporten.

O

In artikel 11.4.1 wordt 'het instituut TNO Bouw en Ondergrond' vervangen door: de organisatie, bedoeld in artikel 1, onderdeel c, van de TNO-wet, bekend als TNO.

P

Bijlage 3 wordt vervangen door de bijlage in bijlage I bij deze regeling.

Q

Bijlage 4 wordt vervangen door de bijlage in bijlage II bij deze regeling.



R

Bijlage 5 wordt vervangen door de bijlage in bijlage III bij deze regeling.

ARTIKEL II

Deze regeling treedt in werking met ingang van de dag na de datum van uitgifte van de Staatscourant waarin zij wordt geplaatst.

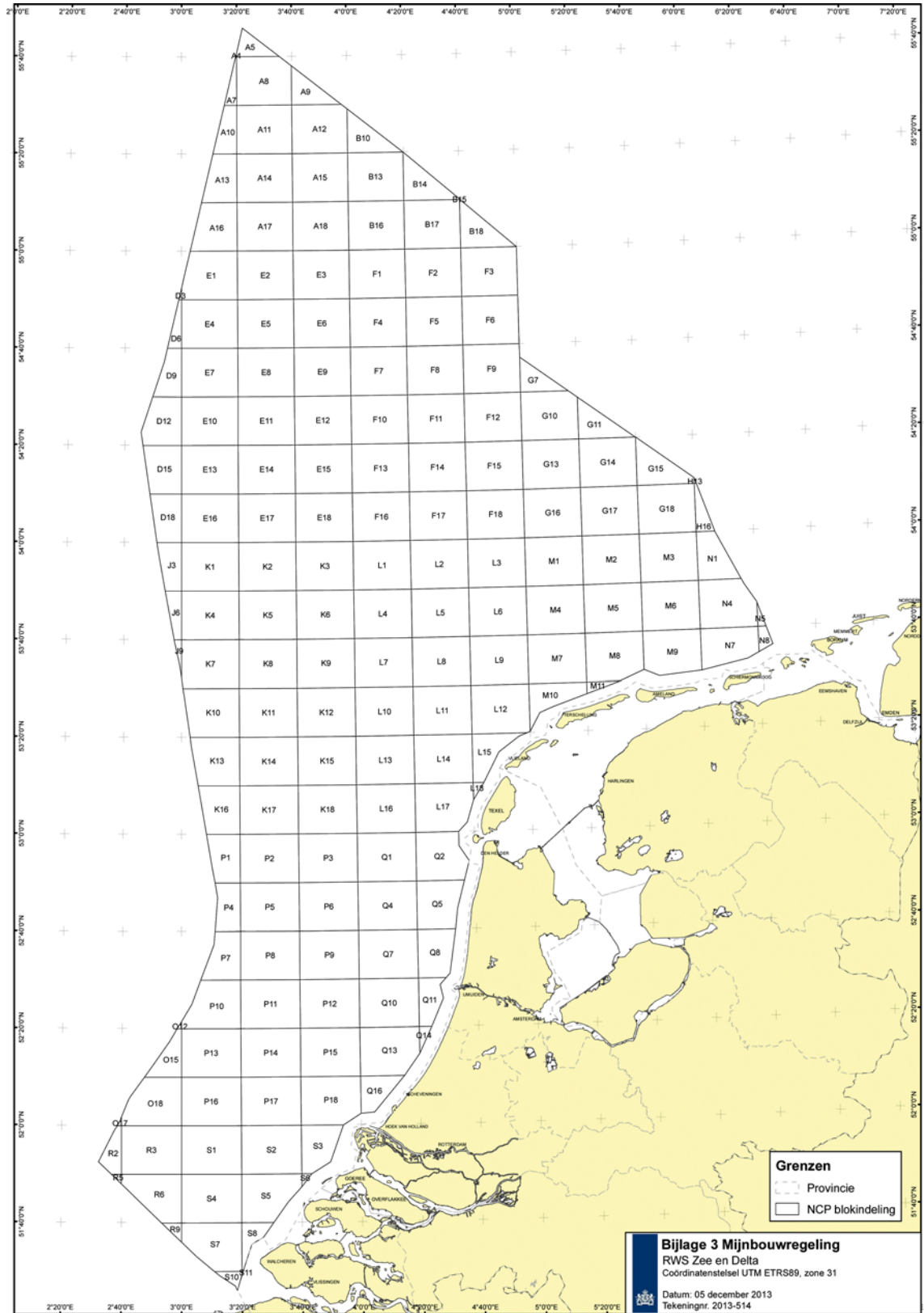
Deze regeling zal met de toelichting in de Staatscourant worden geplaatst.

's-Gravenhage, 13 februari 2014

*De Minister van Economische Zaken,
H.G.J. Kamp.*

BIJLAGE I

Bijlage 3. behorende bij de artikelen 1.3.2 en 1.3.5





BIJLAGE II

Bijlage 4, behorende bij de artikelen 1.10.1 tot en met 1.10.6

Beschrijving van de ankergebieden, aanloopgebied van Hoek van Holland en overige gebieden, bedoeld in de artikelen 1.10.1 tot en met 1.10.6 van de regeling

Bij de beschrijving van de gebieden wordt gebruik gemaakt van punten die zijn aangegeven met cijfers. Deze cijfers zijn in de tabel bij deze bijlage gedefinieerd met posities in 2 cijfers achter de komma. Achter de tabel zijn de gebieden weergegeven op een kaart.

Ankergebieden

Ankergebied 1 (Anchor Area 1) wordt begrensd door een lijn die de volgende punten verbindt: 085, 084 (snijpunt met het continentaal plat), 317 (snijpunt met het continentaal plat), 004, 003, 085.

Ankergebied 2 (Anchor Area 2) wordt begrensd door een lijn die de volgende punten verbindt: 081, 080, 079, 318, 081.

Ankergebied 3 Noord (Anchor Area 3 North) wordt begrensd door een lijn die de volgende punten verbindt: 012, 011, 319, 320, 012.

Ankergebied 3 Zuid (Anchor Area 3 South) wordt begrensd door een lijn die de volgende punten verbindt: 016, 015, 321, 322, 016.

Ankergebied 3 Oost (Anchor Area 3 East) wordt begrensd door een lijn die de volgende punten verbindt: 323, 324, 325, 326, 323.

Ankergebied 4 West (Anchor Area 4 West) wordt begrensd door een lijn die de volgende punten verbindt: 286, 031, 033, 053, 327, 286.

Ankergebied 4 Oost (Anchor Area 4 East) wordt begrensd door een lijn die de volgende punten verbindt: 328, 051, 050, 329, 328.

Ankergebied 5 (Anchor Area 5) wordt begrensd door een lijn die de volgende punten verbindt: 041, 093, 330, 094, 042, 041.

Ankergebied 6 (Anchor Area 6) wordt begrensd door een lijn die de volgende punten verbindt: 311, 143, 142, 145, 311.

Ankergebied 7 (Anchor Area 7) wordt begrensd door een lijn die de volgende punten verbindt: 314, 149, 152, 151, 331, 332, 333, 314.

Ankergebied 8 (Anchor Area 8) wordt begrensd door een lijn die de volgende punten verbindt: 162, 334, 335, 336, 163, 162.

Ankergebied Schouwenbank (Anchor Area Schouwenbank) wordt begrensd door een lijn die de volgende punten verbindt: 337, 338, 288, 339, 337.

Het noodanker gebied (Emergency Anchor Area) wordt begrensd door een cirkel beginnend in punt 340 met een middelpunt in punt 341.

Ankergebied Scheveningen (Anchor Area Scheveningen) wordt begrensd door een lijn die de volgende punten verbindt: 342, 343, 344, 345, 342.

Ankergebied havenmond Scheveningen (Anchor Area Scheveningen Harbour) wordt begrensd door een lijn die de volgende punten verbindt: 346, 347, 348, 349, 346.

Aanloopgebied Hoek van Holland

Het aanloopgebied Hoek van Holland, ook bekend onder de naam voorzorgsgebied Maas Center (Maas Centre Precautionary Area), wordt begrensd door een lijn die de volgende punten verbindt: 033, 032, 036, 037, 035, 034, 038, 039, 040, 041, 042, 043, 044, 045, 046, 047, 048, via de kustlijn naar 049, 050, 051, 052, 053, 033.



Overige gebieden

De overige gebieden zijn onder te verdelen in aanloopgebieden, scheepvaartroutes en restrictiegebieden

a. aanloopgebieden

Het STZ aanloopgebied Scheldemonden wordt begrensd door een lijn die de volgende punten verbindt: vanaf de landsgrens via de 12 mijlsgrens via punt 285 naar 289 (beide gelegen op de 12 mijlsgrens), 288, 287 naar 364, vervolgens langs de gemeentegrens via de landsgrens naar de 12 mijlsgrens.

Het STZ aanloopgebied Scheveningen wordt begrensd door een lijn die de volgende punten verbindt: 365, 366, 367, 368, 369, 365.

Het STZ aanloopgebied IJmuiden wordt begrensd door een zeewaarts gerichte cirkeldeel met een straal van 12 zeemijlen gerekend vanuit middelpunt 370.

Het STZ aanloopgebied Den Helder wordt begrensd door een lijn die de volgende punten verbindt: 371, 372, 373, 374, 375, 376, 377, 371.

Het STZ aanloopgebied Brandaris wordt begrensd door een lijn die de volgende punten verbindt: 378, 379, 380, 381, 382, 378.

Het STZ aanloopgebied Eemsmonding wordt begrensd door een lijn die de volgende punten verbindt: 383, 384, 385, 386, 387, 383.

b. scheepvaartroutes

Het voorzorgsgebied Noord Hinder (North Hinder Junction precautionary area) wordt begrensd door een lijn die de volgende punten verbindt: het snijpunt van de lijn tussen 001 en 002 beginnend bij de grens van het continentaal plat, 002, 003, 004, 005, 006, 007, 008, 009, 010, 011, 012, 013, 014, 015, 016, 017, 018, en het snijpunt van de lijn tussen 018 en 019 eindigend bij de grens van het continentaal plat.

De oost gaande verkeersbaan van het verkeersscheidingsstelsel Maas West Buiten (Maas West Outer TSS) wordt begrensd door een lijn die de volgende punten verbindt: 018, 017, 020, 021, 018. De west gaande verkeersbaan van het verkeersscheidingsstelsel Maas West Buiten (Maas West Outer TSS) wordt begrensd door een lijn die de volgende punten verbindt: 010, 009, 022, 023, 010.

Het voorzorgsgebied Maas (Maas Junction precautionary area) wordt begrensd door een lijn die de volgende punten verbindt: 021, 020, 024, 025, 023, 022, 026, 027, 028, 029, 030, 031, 021.

De oost gaande verkeersbaan van het verkeersscheidingsstelsel Maas West Binnen (Maas West Inner TSS) wordt begrensd door een lijn die de volgende punten verbindt: 031, 030, 032, 033, 031. De west gaande verkeersbaan van het verkeersscheidingsstelsel Maas West Binnen (Maas West Inner TSS) wordt begrensd door een lijn die de volgende punten verbindt: 027, 026, 034, 035, 027.

De diepwater route leidend naar Europoort, bestaande uit het aanloopgebied Noord Hinder, aanloopgebied Eurogeul, de Eurogeul en de Maasgeul (Eurogeul approach area, Eurogeul, Maasgeul) wordt begrensd door een lijn die de volgende punten verbindt: 054, 055, 056, van 057 naar 059 met een cirkeldeel met middelpunt 058, 013, van 060 naar 061 met een cirkeldeel met middelpunt 062, 025, 028, 037, 063, van 064 naar 066 met een cirkeldeel met middelpunt 065, 067, 068, 069, 070, 071, van 072 naar 074 met een cirkeldeel met middelpunt 073, 036, van 075 naar 077 met een cirkeldeel met middelpunt 076, 078, 029, 024, 014, 079, 080, 081, 082, 083, 054.

De diepwater route van Noord Hinder naar Nabij Bruine Bank (DW Route from North Hinder to TSS Off Brown Ridge) op het Nederlandse deel van het continentaal plat wordt begrensd door: het snijpunt van de lijn tussen 001 en 002 beginnend bij de grens van het continentaal plat, de grens van het continentaal plat, 084 (grens continentaal plat), 085, 002 en het snijpunt van de lijn tussen 001 en 002 beginnend bij de grens van het continentaal plat.

De zuid gaande verkeersbaan van het verkeersscheidingsstelsel Noord Hinder Noord (North Hinder North TSS) wordt begrensd door een lijn die de volgende punten verbindt: 005, 086, 087, 006, 005. De noord gaande verkeersbaan van het verkeersscheidingsstelsel Noord Hinder Noord (North Hinder North TSS) wordt begrensd door een lijn die de volgende punten verbindt: 007, 088, 089, 008, 007.



De zuidoost gaande verkeersbaan van het verkeersscheidingsstelsel Maas Noord West (Maas North West TSS) wordt begrensd door een lijn die de volgende punten verbindt: 090, 091, 039, 038, 090. De noordwest gaande verkeersbaan van het verkeersscheidingsstelsel Maas Noord West (Maas North West TSS) wordt begrensd door een lijn die de volgende punten verbindt: 092, 093, 041, 040, 092.

De zuid gaande verkeersbaan van het verkeersscheidingsstelsel Maas Noord (Maas North TSS) wordt begrensd door een lijn die de volgende punten verbindt: 042, 094, 095, 096, 097, 098, 099, 043, 042. De noord gaande verkeersbaan van het verkeersscheidingsstelsel Maas Noord (Maas North TSS) wordt begrensd door een lijn die de volgende punten verbindt: 044, 100, 101, 102, 103, 045, 044.

Het voorzorgsgebied Rijnveld (Rijnveld Precautionary Area) wordt begrensd door een lijn die de volgende punten verbindt: 104, 105, 106, 107, 108, 109, 110, 111, 112, 104.

De aanbevolen route Nabij Breeveertien (Recommended Route Off Breeveertien) wordt begrensd door een lijn die de volgende punten verbindt: 106, 113, 114, 115, 116, 117, 118, 107, 106.

De diepwater route naar IJmuiden (DW Route Leading to IJmuiden) wordt begrensd door een lijn die de volgende punten verbindt: 119, 120, 122, 123, 124, 125, 126, 127, 128, 129, van 130 naar 132 met een cirkeldeel met middelpunt 131, 133, 134, 135, 136, 137, 138, 139, 140, 141, 142, 143, 119.

Het voorzorgsgebied oversteek IJmuiden (IJmuiden Crossing Precautionary Area) wordt begrensd door een lijn die de volgende punten verbindt: 144, 145, 142, 121, 122, 146, 147, 124, 139, 148, 149, 144.

De oost gaande verkeersbaan van het verkeersscheidingsstelsel IJmuiden West Buiten (IJmuiden West Outer TSS) wordt begrensd door een lijn die de volgende punten verbindt: 149, 148, 150, 151, 152, 149. De west gaande verkeersbaan van het verkeersscheidingsstelsel IJmuiden West Buiten (IJmuiden West Outer TSS) wordt begrensd door een lijn die de volgende punten verbindt: 147, 146, 153, 154, 147.

Het voorzorgsgebied IJmuiden (IJmuiden Junction Precautionary Area) wordt begrensd door een lijn die de volgende punten verbindt: 151, 150, 138, 125, 154, 153, 155, 156, 126, 137, 157, 158, 151.

De oost gaande verkeersbaan van het verkeersscheidingsstelsel IJmuiden West Binnen (IJmuiden West Inner TSS) wordt begrensd door een lijn die de volgende punten verbindt: 158, 157, 159, 160, 158. De west gaande verkeersbaan van het verkeersscheidingsstelsel IJmuiden West Binnen (IJmuiden West Inner TSS) wordt begrensd door een lijn die de volgende punten verbindt: 156, 155, 161, 162, 163, 164, 165, 156.

De zuidoost gaande verkeersbaan van het verkeersscheidingsstelsel IJmuiden Noord (IJmuiden North TSS) wordt begrensd door een lijn die de volgende punten verbindt: 153, 166, 167, 168, 155, 153. De noord westgaande verkeersbaan van het verkeersscheidingsstelsel IJmuiden Noord (IJmuiden North TSS) wordt begrensd door een lijn die de volgende punten verbindt: 168, 167, 169, 170, 162, 161, 168.

De zuidwest gaande verkeersbaan van het verkeersscheidingsstelsel Nabij Botney Gronden VSS (Off Botney Ground TSS) wordt begrensd door een lijn die de volgende punten verbindt: het snijpunt van de lijn tussen 171 en 172 beginnend bij de grens van het continentaal plat, 172, 173, 174, 175, 176, 177, tot het snijpunt van de lijn tussen 177 en 178 met het continentaal plat, via het continentaal plat, tot het snijpunt van de lijn tussen 171 en 172 beginnend bij de grens van het continentaal plat. De noordoost gaande verkeersbaan van het verkeersscheidingsstelsel Nabij Botney Gronden VSS (Off Botney Ground TSS) wordt begrensd door een lijn die de volgende punten verbindt: het snijpunt van de lijn tussen 179 en 180 beginnend bij de grens van het continentaal plat, 180, 181, 182, 183, 184, 185, 186, 187, tot het snijpunt van de lijn tussen 187 en 188 met het continentaal plat, via het continentaal plat, tot het snijpunt van de lijn tussen 179 en 180 beginnend bij de grens van het continentaal plat.

De diepwater route van Nabij Botney Gronden VSS naar Voorzorgsgebied Friesland (DW Route from Off Botney Ground TSS to Precautionary Area Friesland Junction) wordt begrensd door een lijn die de volgende punten verbindt: 184, 183, 175, 174, 189, 190, 184.

De diepwater route van Noord Hinder naar Nabij Bruine Bank VSS (DW Route from North Hinder to Off Brown Ridge TSS) wordt begrensd door een lijn die de volgende punten verbindt: het snijpunt van de lijn tussen 191 en 192 beginnend bij de grens van het continentaal plat, 192, 193, 194, 195, tot het snijpunt van de lijn tussen 195 en 196 met het continentaal plat, via het continentaal plat, tot het snijpunt van de lijn tussen 191 en 192 beginnend bij de grens van het continentaal plat.

De zuidwest gaande verkeersbaan van het verkeersscheidingsstelsel Nabij Bruine Bank (Off Brown



Ridge TSS) wordt begrensd door een lijn die de volgende punten verbindt: 192, 197, 198, 193, 192. De noordoost gaande verkeersbaan van het verkeersscheidingsstelsel Nabij Bruine Bank (Off Brown Ridge TSS) wordt begrensd door een lijn die de volgende punten verbindt: 194, 199, 200, 195, 194.

De diepwater route van Nabij Bruine Bank VSS naar West Friesland VSS (DW Route Off Brown Ridge TSS to West Friesland TSS) wordt begrensd door een lijn die de volgende punten verbindt: 197, 201, 202, 203, 204, 200, 199, 198, 197.

De zuidwest gaande verkeersbaan van het verkeersscheidingsstelsel West Friesland (West Friesland TSS) wordt begrensd door een lijn die de volgende punten verbindt: 201, 205, 190, 206, 207, 202, 201. De noordoost gaande verkeersbaan van het verkeersscheidingsstelsel West Friesland (West Friesland TSS) wordt begrensd door een lijn die de volgende punten verbindt: 203, 208, 209, 210, 211, 212, 213, 214, 204, 203.

Het voorzorgsgebied Friesland (Friesland Junction Precautionary Area) wordt begrensd door een lijn die de volgende punten verbindt: 190, 189, 215, 216, 217, 218, 219, 220, 221, 222, 223, 212, 211, 206, 190.

De west gaande verkeersbaan van het verkeersscheidingsstelsel Oost Friesland (East Friesland TSS) wordt begrensd door een lijn die de volgende punten verbindt: 217, 216, 224, het snijpunt van de lijn tussen 224 en 225 eindigend bij de grens van het continentaal plat, via het continentaal plat, tot het snijpunt van de lijn tussen 226 en 227 beginnend bij de grens van het continentaal plat, 227, 217. De oost gaande verkeersbaan van het verkeersscheidingsstelsel Oost Friesland (East Friesland TSS) wordt begrensd door een lijn die de volgende punten verbindt: 219, 218, 228, het snijpunt van de lijn tussen 228 en 229 eindigend bij de grens van het continentaal plat, via het continentaal plat, tot het snijpunt van de lijn tussen 230 en 219 beginnend bij de grens van het continentaal plat, 219.

De zuidwest gaande verkeersbaan van het verkeersscheidingsstelsel Nabij Texel (Off Texel TSS) wordt begrensd door een lijn die de volgende punten verbindt: 231, 232, 233, 234, 235, 236, 237, 238, 239, 240, 241, 242, 243, 231. De zuid gaande verkeersbanen van het verkeersscheidingsstelsel Nabij Texel (Off Texel TSS) wordt begrensd door een lijn die de volgende punten verbindt: 115, 242, 241, 116, 115 en 244, 238, 237, 245, 244. De noordoost gaande verkeersbaan van het verkeersscheidingsstelsel Nabij Texel (Off Texel TSS) wordt begrensd door een lijn die de volgende punten verbindt: 246, 247, 248, 249, 250, 251, 252, 253, 254, 246.

De zuidwest gaande verkeersbaan van het verkeersscheidingsstelsel Nabij Vlieland (Off Vlieland TSS) wordt begrensd door een lijn die de volgende punten verbindt: 235, 255, 256, 257, 258, 259, 260, 261, 262, 236, 235. De noordoost gaande verkeersbaan van het verkeersscheidingsstelsel Nabij Vlieland (Off Vlieland TSS) wordt begrensd door een lijn die de volgende punten verbindt: 249, 263, 264, 265, 266, 267, 268, 250, 249.

Het voorzorgsgebied Vlieland (Vlieland Junction Precautionary Area) wordt begrensd door een lijn die de volgende punten verbindt: 264, 269, 270, 265, 264.

De zuid gaande verkeersbaan van het verkeersscheidingsstelsel Vlieland Noord (Vlieland North TSS) wordt begrensd door een lijn die de volgende punten verbindt: 258, 271, 272, 259, 258. De noord gaande verkeersbaan van het verkeersscheidingsstelsel Vlieland Noord (Vlieland North TSS) wordt begrensd door een lijn die de volgende punten verbindt: 269, 273, 274, 270, 269.

De noordoost gaande verkeersbaan van het verkeersscheidingsstelsel Terschelling – Duitse Bocht (Terschelling – German Bight TSS) wordt begrensd door een lijn die de volgende punten verbindt: 267, 266, 275, 276, het snijpunt van de lijn tussen 276 en 277 eindigend bij de grens van het continentaal plat, via het continentaal plat, tot het snijpunt van de lijn tussen 278 en 279 beginnend bij de grens van het continentaal plat, 279, 280, 267. De zuidwest gaande verkeersbaan van het verkeersscheidingsstelsel Terschelling – Duitse Bocht (Terschelling – German Bight TSS) wordt begrensd door een lijn die de volgende punten verbindt: 265, 270, 281, het snijpunt van de lijn tussen 281 en 282 eindigend bij de grens van het continentaal plat, via het continentaal plat, tot het snijpunt van de lijn tussen 283 en 284 beginnend bij de grens van het continentaal plat, 284, 265.

De vrije scheepvaartzone Nabij Schouwenbank wordt begrensd door een lijn die de volgende punten verbindt: het snijpunt van de lijn over de punten 285 en 021 snijdend met de 12 mijlsgrens, 021, 031, 286, 287, 288, het snijpunt van de lijn over de punten 287, 288 en 289 eindigend op de 12 mijlsgrens, de 12 mijlsgrens volgend tot het snijpunt van de lijn over de punten 285 en 021 snijdend met de 12 mijlsgrens.



De vrije scheepvaartzone Nabij Noord Hinder wordt begrensd door een lijn die de volgende punten verbindt: 002, 085, 003, 002.

De vrije scheepvaartzone van nabij Texel VSS naar Noord Hinder Noord VSS wordt begrensd door een lijn die de volgende punten verbindt: 086, 290, 291, 231, 243, 292, 293, 294, 295, 087, 086.

De vrije scheepvaartzone nabij Rijnveld wordt begrensd door een lijn die de volgende punten verbindt: het snijpunt van de lijn over de punten 296 en 290 snijgend beginnend bij de grens van het continentaal plat, via het continentaal plat naar, het snijpunt van de lijn over de punten 297 en 291 snijgend beginnend bij de grens van het continentaal plat, 291, 294, 105, 104, 295, 290, het snijpunt van de lijn over de punten 296 en 290 snijgend beginnend bij de grens van het continentaal plat.

De vrije scheepvaartzone van Noord Hinder Noord VSS naar Rijnveld wordt begrensd door een lijn die de volgende punten verbindt: 088, 104, 112, 089, 088.

De vrije scheepvaartzone van Voorzorgsgebied Maas naar Rijnveld wordt begrensd door een lijn die de volgende punten verbindt: 022, 111, 110, 026, 022.

De vrije scheepvaartzone van Maas Noord West VSS naar Rijnveld wordt begrensd door een lijn die de volgende punten verbindt: 110, 109, 093, 092, 091, 090, 110.

De vrije scheepvaartzone nabij De Ruyter wordt begrensd door een lijn die de volgende punten verbindt: 293, 292, 114, 117, 298, 299, 300, 301, 118, 113, 293.

De vrije scheepvaartzone nabij IJmuiden wordt begrensd door een lijn die de volgende punten verbindt: 107, 300, 299, 302, 303, 304, 305, 306, 246, 254, 307, 169, 167, 166, 308, 309, 146, 122, 121, 310, 120, 119, 143, 311, 145, 144, 312, 313, 108, 107.

De vrije scheepvaartzone van Maas Noord VSS naar Voorzorgsgebied oversteek IJmuiden wordt begrensd door een lijn die de volgende punten verbindt: 096, 144, 149, 314, 102, 101, 097, 096.

De vrije scheepvaartzone van nabij Texel VSS naar Vrije Scheepvaartzone nabij IJmuiden wordt begrensd door een lijn die de volgende punten verbindt: 303, 244, 245, 315, 316, 304, 303.

De vrije scheepvaartzone nabij Helmveld wordt begrensd door een lijn die de volgende punten verbindt: 305, 316, 315, 306, 305.

De zuid gaande vrije scheepvaartzone van Voorzorgsgebied Friesland naar Vlieland Noord VSS wordt begrensd door een lijn die de volgende punten verbindt: 271, 223, 222, 272, 271. De noord gaande vrije scheepvaartzone van Voorzorgsgebied Friesland naar Vlieland Noord VSS wordt begrensd door een lijn die de volgende punten verbindt: 273, 221, 220, 274, 273.

c. restrictiegebieden

De zone voor het kustverkeer (ITZ) voor de Zeeuwse kust wordt begrensd door een lijn die de volgende punten verbindt: 350, 287, 286, 031, 033, 053, 052, 051, 050, 049 en vervolgens de kust volgend tot 350.

De zone voor het kustverkeer (ITZ) ten noorden van de Nederlandse Waddeneilanden wordt begrensd door een lijn die de volgende punten verbindt: 268, 351, 352, 353, 354, 279, tot het snijpunt van de lijn tussen 278 en 279 eindigen bij de grens van het continentaal plat, via de grens van het continentaal plat, via het Eems Dollard Verdrag gebied, via de gemeentegrens, naar 355, 268.

Het te vermijden gebied bij Maas Noord wordt begrensd door een lijn die de volgende punten verbindt: 356, 357, 358, 359, 356.

Het te vermijden gebied bij IJmuiden Noord Aanloop wordt begrensd door een lijn die de volgende punten verbindt: 360, 361, 362, 363, 360.

Tabel behorende bij bijlage 4: Geografische coördinaten (in ETRS89)

Puntnummer	X-geografisch	Y-geografisch	Naam
001	51° 54'.83 N	002° 33'.52 E	
002	52° 01'.18 N	002° 42'.39 E	
003	52° 04'.07 N	002° 46'.43 E	
004	52° 08'.08 N	002° 52'.06 E	



Puntnummer	X-geografisch	Y-geografisch	Naam
005	52° 10'.99 N	002° 56'.16 E	
006	52° 09'.03 N	002° 59'.83 E	
007	52° 07'.29 N	003° 03'.08 E	
008	52° 05'.55 N	003° 06'.32 E	
009	52° 04'.37 N	003° 08'.52 E	
010	52° 01'.26 N	003° 08'.37 E	
011	52° 01'.05 N	003° 08'.36 E	
012	51° 59'.40 N	003° 08'.28 E	
013	51° 59'.13 N	003° 08'.26 E	
014	51° 57'.64 N	003° 08'.00 E	
015	51° 56'.89 N	003° 07'.87 E	
016	51° 55'.06 N	003° 07'.54 E	
017	51° 54'.77 N	003° 07'.49 E	
018	51° 50'.72 N	003° 06'.78 E	
019	51° 45'.42 N	002° 39'.92 E	
020	51° 55'.99 N	003° 17'.31 E	
021	51° 52'.59 N	003° 16'.43 E	
022	52° 04'.54 N	003° 19'.53 E	
023	52° 01'.77 N	003° 18'.81 E	
024	51° 58'.49 N	003° 17'.96 E	
025	51° 59'.15 N	003° 18'.13 E	
026	52° 04'.63 N	003° 26'.20 E	
027	52° 02'.12 N	003° 25'.73 E	
028	51° 59'.75 N	003° 25'.29 E	
029	51° 59'.09 N	003° 25'.17 E	
030	51° 56'.90 N	003° 24'.78 E	
031	51° 54'.10 N	003° 24'.29 E	
032	51° 58'.25 N	003° 35'.44 E	
033	51° 56'.26 N	003° 35'.66 E	
034	52° 04'.74 N	003° 34'.69 E	
035	52° 02'.56 N	003° 34'.94 E	
036	51° 59'.92 N	003° 35'.24 E	
037	52° 00'.57 N	003° 35'.17 E	
038	52° 05'.04 N	003° 34'.66 E	
039	52° 05'.96 N	003° 36'.27 E	
040	52° 06'.17 N	003° 36'.64 E	
041	52° 07'.09 N	003° 38'.25 E	
042	52° 07'.13 N	003° 44'.66 E	
043	52° 07'.14 N	003° 47'.10 E	
044	52° 07'.17 N	003° 54'.08 E	
045	52° 07'.18 N	003° 55'.95 E	
046	52° 07'.19 N	004° 00'.08 E	
047	51° 59'.68 N	004° 02'.84 E	Kop Noorderdam Hoek van Holland
048	51° 59'.16 N	004° 02'.50 E	Kop Zuiderdam Hoek van Holland
049	51° 58'.12 N	003° 57'.97 E	
050	51° 57'.59 N	003° 48'.75 E	
051	51° 57'.21 N	003° 41'.98 E	
052	51° 57'.10 N	003° 40'.08 E	
053	51° 56'.66 N	003° 37'.75 E	
054	51° 50'.94 N	002° 40'.25 E	
055	51° 54'.41 N	002° 45'.65 E	
056	51° 57'.27 N	002° 54'.66 E	
057	51° 58'.24 N	002° 57'.73 E	
058	51° 58'.73 N	003° 00'.42 E	
059	52° 00'.37 N	003° 01'.29 E	
060	51° 59'.49 N	003° 12'.46 E	
061	51° 58'.77 N	003° 12'.66 E	
062	51° 58'.79 N	003° 13'.86 E	
063	52° 02'.00 N	003° 53'.00 E	



Puntnummer	X-geografisch	Y-geografisch	Naam
064	52° 02'.33 N	003° 55'.89 E	
065	52° 01'.65 N	003° 56'.28 E	
066	52° 01'.13 N	003° 57'.11 E	
067	52° 00'.05 N	004° 01'.42 E	
068	51° 59'.90 N	004° 01'.93 E	
069	51° 59'.52 N	004° 02'.74 E	
070	51° 59'.26 N	004° 02'.57 E	
071	51° 59'.66 N	004° 01'.12 E	
072	52° 01'.15 N	003° 55'.13 E	
073	51° 58'.59 N	003° 53'.40 E	
074	52° 01'.34 N	003° 52'.82 E	
075	51° 59'.89 N	003° 34'.87 E	
076	51° 59'.56 N	003° 33'.82 E	
077	51° 58'.86 N	003° 33'.51 E	
078	51° 59'.47 N	003° 29'.78 E	
079	51° 56'.95 N	003° 00'.07 E	
080	51° 56'.53 N	002° 55'.29 E	
081	51° 55'.10 N	002° 51'.61 E	
082	51° 53'.17 N	002° 46'.62 E	
083	51° 50'.04 N	002° 41'.75 E	
084	52° 06'.01 N	002° 42'.88 E	
085	52° 03'.95 N	002° 42'.67 E	
086	52° 13'.41 N	002° 59'.02 E	
087	52° 11'.51 N	003° 02'.62 E	
088	52° 09'.38 N	003° 06'.60 E	
089	52° 07'.72 N	003° 09'.69 E	
090	52° 06'.62 N	003° 30'.19 E	
091	52° 07'.72 N	003° 31'.29 E	
092	52° 07'.98 N	003° 31'.54 E	
093	52° 09'.08 N	003° 32'.64 E	
094	52° 10'.90 N	003° 44'.79 E	
095	52° 14'.02 N	003° 44'.96 E	
096	52° 22'.68 N	003° 47'.73 E	
097	52° 22'.45 N	003° 49'.51 E	
098	52° 19'.52 N	003° 48'.52 E	
099	52° 17'.07 N	003° 47'.69 E	
100	52° 19'.28 N	003° 50'.38 E	
101	52° 22'.21 N	003° 51'.38 E	
102	52° 21'.97 N	003° 53'.28 E	
103	52° 19'.03 N	003° 52'.34 E	
104	52° 12'.85 N	003° 12'.42 E	
105	52° 14'.93 N	003° 15'.93 E	
106	52° 20'.22 N	003° 24'.90 E	
107	52° 21'.54 N	003° 27'.14 E	
108	52° 14'.47 N	003° 29'.38 E	
109	52° 10'.15 N	003° 29'.58 E	
110	52° 07'.81 N	003° 26'.80 E	
111	52° 09'.87 N	003° 20'.93 E	
112	52° 11'.66 N	003° 15'.83 E	
113	52° 26'.44 N	003° 26'.55 E	
114	52° 27'.15 N	003° 26'.74 E	
115	52° 31'.94 N	003° 28'.01 E	
116	52° 31'.76 N	003° 29'.87 E	
117	52° 27'.74 N	003° 28'.79 E	
118	52° 27'.02 N	003° 28'.60 E	
119	52° 27'.31 N	003° 40'.51 E	
120	52° 31'.49 N	003° 47'.17 E	
121	52° 31'.50 N	003° 50'.57 E	
122	52° 31'.50 N	003° 54'.91 E	



Puntnummer	X-geografisch	Y-geografisch	Naam
123	52° 30'.26 N	003° 54'.91 E	
124	52° 30'.27 N	003° 55'.98 E	
125	52° 30'.36 N	004° 07'.51 E	
126	52° 30'.36 N	004° 08'.93 E	
127	52° 30'.38 N	004° 11'.84 E	
128	52° 29'.47 N	004° 20'.03 E	
129	52° 29'.39 N	004° 20'.73 E	
130	52° 29'.65 N	004° 23'.45 E	
131	52° 29'.22 N	004° 23'.56 E	
132	52° 29'.00 N	004° 24'.16 E	
133	52° 28'.10 N	004° 32'.02 E	
134	52° 27'.86 N	004° 31'.95 E	
135	52° 29'.23 N	004° 19'.96 E	
136	52° 30'.06 N	004° 12'.50 E	
137	52° 30'.04 N	004° 09'.16 E	
138	52° 30'.03 N	004° 07'.74 E	
139	52° 29'.95 N	003° 55'.87 E	
140	52° 29'.94 N	003° 54'.91 E	
141	52° 28'.54 N	003° 54'.91 E	
142	52° 28'.08 N	003° 49'.47 E	
143	52° 27'.57 N	003° 43'.53 E	
144	52° 25'.16 N	003° 48'.53 E	
145	52° 26'.83 N	003° 49'.06 E	
146	52° 31'.50 N	003° 56'.38 E	
147	52° 30'.91 N	003° 56'.18 E	
148	52° 27'.60 N	003° 55'.10 E	
149	52° 25'.53 N	003° 54'.43 E	
150	52° 29'.22 N	004° 08'.31 E	
151	52° 28'.29 N	004° 08'.97 E	
152	52° 26'.55 N	003° 57'.50 E	
153	52° 31'.50 N	004° 06'.70 E	
154	52° 30'.91 N	004° 07'.12 E	
155	52° 31'.50 N	004° 08'.13 E	
156	52° 30'.90 N	004° 08'.55 E	
157	52° 29'.87 N	004° 09'.28 E	
158	52° 28'.58 N	004° 10'.85 E	
159	52° 28'.70 N	004° 19'.80 E	
160	52° 27'.62 N	004° 19'.48 E	
161	52° 31'.50 N	004° 10'.60 E	
162	52° 31'.35 N	004° 13'.25 E	
163	52° 30'.52 N	004° 20'.35 E	
164	52° 29'.76 N	004° 20'.12 E	
165	52° 30'.90 N	004° 10'.17 E	
166	52° 35'.40 N	004° 03'.95 E	
167	52° 35'.72 N	004° 05'.15 E	
168	52° 32'.73 N	004° 07'.26 E	
169	52° 36'.04 N	004° 06'.36 E	
170	52° 33'.28 N	004° 08'.30 E	
171	53° 36'.76 N	002° 56'.42 E	
172	53° 44'.35 N	003° 01'.32 E	
173	53° 58'.56 N	003° 17'.24 E	
174	54° 00'.42 N	003° 42'.93 E	
175	53° 58'.46 N	003° 43'.63 E	
176	53° 56'.61 N	003° 18'.10 E	
177	53° 43'.66 N	003° 03'.58 E	
178	53° 36'.23 N	002° 58'.77 E	
179	53° 29'.82 N	002° 58'.05 E	
180	53° 35'.25 N	003° 03'.04 E	
181	53° 41'.52 N	003° 08'.83 E	



Puntnummer	X-geografisch	Y-geografisch	Naam
182	53° 55'.05 N	003° 27'.39 E	
183	53° 57'.15 N	003° 44'.10 E	
184	53° 55'.20 N	003° 44'.80 E	
185	53° 53'.08 N	003° 27'.94 E	
186	53° 40'.66 N	003° 10'.92 E	
187	53° 34'.71 N	003° 05'.41 E	
188	53° 29'.40 N	003° 00'.60 E	
189	54° 01'.87 N	004° 08'.88 E	
190	53° 57'.16 N	004° 09'.94 E	
191	52° 20'.54 N	002° 43'.92 E	
192	52° 55'.70 N	003° 14'.17 E	
193	52° 55'.06 N	003° 17'.30 E	
194	52° 54'.76 N	003° 18'.79 E	
195	52° 54'.12 N	003° 21'.92 E	
196	52° 09'.53 N	002° 43'.25 E	
197	53° 03'.73 N	003° 18'.63 E	
198	53° 03'.09 N	003° 21'.77 E	
199	53° 02'.79 N	003° 23'.26 E	
200	53° 02'.15 N	003° 26'.40 E	
201	53° 22'.89 N	003° 28'.32 E	
202	53° 22'.07 N	003° 31'.39 E	
203	53° 20'.62 N	003° 36'.77 E	
204	53° 19'.84 N	003° 39'.66 E	
205	53° 43'.34 N	003° 38'.73 E	
206	53° 57'.56 N	004° 15'.09 E	
207	53° 42'.94 N	003° 42'.04 E	
208	53° 31'.07 N	003° 44'.64 E	
209	53° 46'.69 N	004° 19'.92 E	
210	53° 56'.65 N	004° 35'.92 E	
211	53° 59'.18 N	004° 35'.92 E	
212	53° 59'.96 N	004° 45'.92 E	
213	53° 45'.86 N	004° 23'.24 E	
214	53° 29'.95 N	003° 47'.29 E	
215	54° 02'.53 N	004° 20'.84 E	
216	54° 05'.55 N	004° 59'.24 E	
217	54° 04'.07 N	004° 59'.58 E	
218	54° 02'.58 N	004° 59'.92 E	
219	54° 01'.10 N	005° 00'.26 E	
220	54° 00'.92 N	004° 58'.06 E	
221	54° 00'.60 N	004° 53'.99 E	
222	54° 00'.22 N	004° 49'.15 E	
223	53° 59'.97 N	004° 46'.15 E	
224	54° 07'.13 N	005° 19'.24 E	
225	54° 10'.86 N	006° 00'.12 E	
226	54° 08'.93 N	006° 01'.25 E	
227	54° 05'.65 N	005° 19'.58 E	
228	54° 04'.17 N	005° 19'.92 E	
229	54° 07'.96 N	006° 01'.82 E	
230	54° 06'.06 N	006° 02'.92 E	
231	52° 33'.71 N	003° 23'.17 E	
232	52° 35'.71 N	003° 25'.56 E	
233	52° 54'.33 N	003° 50'.31 E	
234	52° 56'.67 N	003° 53'.44 E	
235	53° 08'.17 N	004° 16'.35 E	
236	53° 06'.48 N	004° 20'.79 E	
237	52° 56'.53 N	004° 00'.92 E	
238	52° 55'.22 N	003° 58'.32 E	
239	52° 54'.31 N	003° 56'.67 E	
240	52° 52'.31 N	003° 53'.83 E	



Puntnummer	X-geografisch	Y-geografisch	Naam
241	52° 36'.04 N	003° 31'.02 E	
242	52° 34'.34 N	003° 28'.65 E	
243	52° 32'.35 N	003° 26'.36 E	
244	52° 50'.60 N	003° 56'.80 E	
245	52° 49'.59 N	003° 58'.56 E	
246	52° 45'.85 N	004° 05'.04 E	
247	52° 51'.85 N	004° 12'.64 E	
248	52° 59'.95 N	004° 17'.89 E	
249	53° 05'.42 N	004° 23'.60 E	
250	53° 03'.82 N	004° 27'.80 E	
251	52° 58'.60 N	004° 22'.34 E	
252	52° 50'.38 N	004° 17'.01 E	
253	52° 44'.60 N	004° 09'.90 E	
254	52° 43'.48 N	004° 09'.14 E	
255	53° 10'.95 N	004° 21'.94 E	
256	53° 18'.32 N	004° 27'.55 E	
257	53° 22'.57 N	004° 29'.92 E	
258	53° 29'.16 N	004° 33'.61 E	
259	53° 29'.94 N	004° 36'.88 E	
260	53° 26'.98 N	004° 38'.02 E	
261	53° 17'.22 N	004° 32'.20 E	
262	53° 09'.08 N	004° 26'.00 E	
263	53° 12'.35 N	004° 30'.89 E	
264	53° 27'.97 N	004° 42'.17 E	
265	53° 29'.03 N	004° 46'.58 E	
266	53° 26'.30 N	004° 44'.60 E	
267	53° 22'.85 N	004° 43'.92 E	
268	53° 10'.95 N	004° 35'.31 E	
269	53° 31'.88 N	004° 44'.99 E	
270	53° 32'.93 N	004° 49'.41 E	
271	53° 35'.49 N	004° 37'.16 E	
272	53° 35'.65 N	004° 40'.08 E	
273	53° 36'.07 N	004° 48'.04 E	
274	53° 36'.28 N	004° 51'.85 E	
275	53° 30'.93 N	005° 02'.13 E	
276	53° 32'.33 N	005° 09'.62 E	
277	53° 46'.18 N	006° 20'.40 E	
278	53° 43'.38 N	006° 22'.25 E	
279	53° 29'.53 N	005° 11'.20 E	
280	53° 28'.12 N	005° 03'.92 E	
281	53° 37'.09 N	005° 06'.92 E	
282	53° 51'.54 N	006° 21'.79 E	
283	53° 48'.25 N	006° 20'.29 E	
284	53° 34'.26 N	005° 08'.52 E	
285	51° 46'.33 N	003° 14'.82 E	
286	51° 52'.46 N	003° 24'.76 E	
287	51° 50'.15 N	003° 25'.42 E	
288	51° 50'.24 N	003° 23'.76 E	
289	51° 50'.42 N	003° 20'.35 E	
290	52° 16'.31 N	003° 02'.43 E	
291	52° 18'.66 N	003° 05'.21 E	
292	52° 24'.49 N	003° 17'.35 E	
293	52° 23'.51 N	003° 16'.23 E	
294	52° 17'.29 N	003° 09'.16 E	
295	52° 14'.91 N	003° 06'.47 E	
296	52° 18'.26 N	002° 56'.81 E	
297	52° 20'.72 N	002° 59'.24 E	
298	52° 31'.48 N	003° 42'.11 E	
299	52° 31'.49 N	003° 44'.15 E	

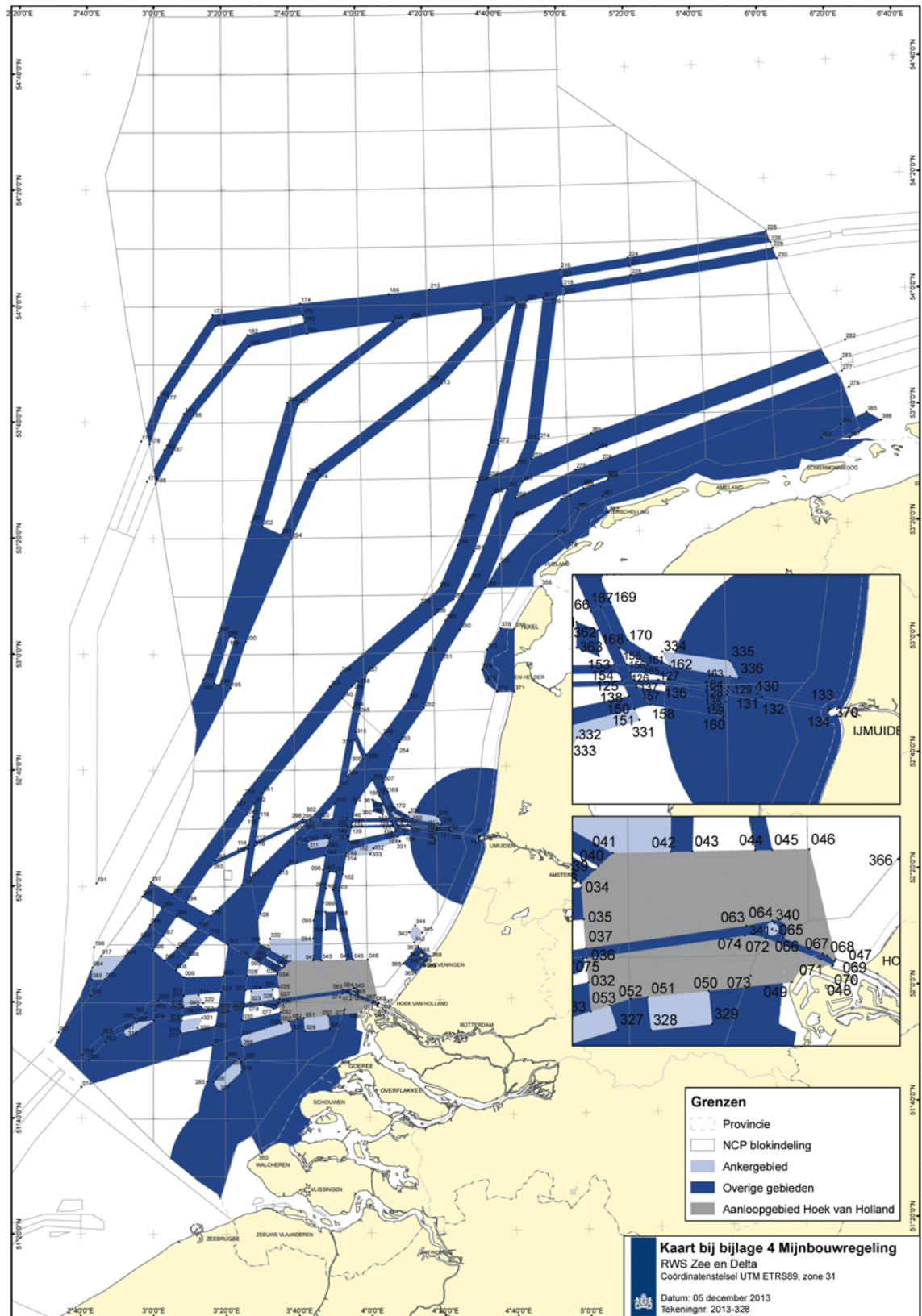


Puntnummer	X-geografisch	Y-geografisch	Naam
300	52° 30'.88 N	003° 43'.12 E	
301	52° 30'.88 N	003° 42'.32 E	
302	52° 32'.37 N	003° 45'.67 E	
303	52° 37'.01 N	003° 52'.36 E	
304	52° 38'.79 N	003° 54'.92 E	
305	52° 41'.86 N	003° 59'.37 E	
306	52° 42'.52 N	004° 00'.33 E	
307	52° 37'.68 N	004° 05'.20 E	
308	52° 38'.11 N	004° 02'.03 E	
309	52° 34'.13 N	003° 57'.24 E	
310	52° 34'.16 N	003° 51'.43 E	
311	52° 26'.38 N	003° 43'.80 E	
312	52° 23'.49 N	003° 37'.81 E	
313	52° 21'.69 N	003° 34'.96 E	
314	52° 25'.06 N	003° 54'.28 E	
315	52° 46'.48 N	003° 57'.51 E	
316	52° 45'.11 N	003° 57'.05 E	
317	52° 08'.05 N	002° 45'.27 E	
318	51° 54'.08 N	002° 52'.65 E	
319	52° 01'.26 N	003° 12'.56 E	
320	51° 59'.88 N	003° 13'.89 E	
321	51° 57'.37 N	003° 13'.55 E	
322	51° 55'.64 N	003° 12'.25 E	
323	52° 00'.03 N	003° 27'.01 E	
324	52° 01'.89 N	003° 27'.31 E	
325	52° 02'.15 N	003° 33'.36 E	
326	52° 00'.57 N	003° 33'.51 E	
327	51° 55'.00 N	003° 38'.60 E	
328	51° 54'.94 N	003° 42'.32 E	
329	51° 55'.32 N	003° 49'.09 E	
330	52° 10'.92 N	003° 32'.66 E	
331	52° 27'.49 N	004° 09'.53 E	
332	52° 26'.29 N	004° 02'.10 E	
333	52° 25'.35 N	004° 01'.18 E	
334	52° 32'.43 N	004° 12'.37 E	
335	52° 31'.65 N	004° 20'.36 E	
336	52° 30'.40 N	004° 21'.40 E	
337	51° 44'.65 N	003° 18'.32 E	
338	51° 46'.25 N	003° 16'.72 E	
339	51° 48'.03 N	003° 24'.39 E	
340	52° 02'.17 N	003° 56'.11 E	
341	52° 01'.77 N	003° 55'.84 E	
342	52° 09'.95 N	004° 13'.12 E	
343	52° 11'.80 N	004° 11'.72 E	
344	52° 12'.95 N	004° 13'.42 E	
345	52° 11'.65 N	004° 15'.42 E	
346	52° 07'.36 N	004° 14'.90 E	
347	52° 07'.90 N	004° 14'.52 E	
348	52° 08'.10 N	004° 15'.32 E	
349	52° 07'.60 N	004° 15'.72 E	
350	51° 34'.00 N	003° 30'.00 E	
351	53° 14'.95 N	004° 39'.52 E	
352	53° 25'.95 N	004° 57'.72 E	
353	53° 27'.66 N	005° 04'.22 E	
354	53° 29'.03 N	005° 11'.30 E	
355	53° 10'.92 N	004° 51'.31 E	
356	52° 12'.45 N	003° 48'.32 E	
357	52° 15'.45 N	003° 48'.32 E	
358	52° 15'.45 N	003° 51'.42 E	



Puntnummer	X-geografisch	Y-geografisch	Naam
359	52° 12'.45 N	003° 51'.42 E	
360	52° 32'.79 N	004° 02'.22 E	
361	52° 34'.65 N	004° 02'.22 E	
362	52° 34'.04 N	004° 04'.82 E	
363	52° 32'.15 N	004° 04'.82 E	
364	51° 48'.79 N	003° 51'.85 E	lichttoren Ouddorp
365	52° 04'.70 N	004° 13'.30 E	
366	52° 06'.40 N	004° 09'.90 E	
367	52° 09'.30 N	004° 14'.10 E	
368	52° 07'.60 N	004° 17'.40 E	
369	52° 06'.10 N	004° 15'.70 E	
370	52° 27'.95 N	004° 32'.10 E	
371	52° 52'.90 N	004° 42'.90 E	lichttoren Grote Kaap
372	52° 52'.90 N	004° 37'.90 E	boei SG
373	52° 54'.65 N	004° 34'.71 E	boei ZH
374	52° 56'.77 N	004° 33'.80 E	boei MR
375	53° 00'.23 N	004° 35'.36 E	boei NH
376	53° 03'.91 N	004° 39'.37 E	
377	53° 03'.70 N	004° 43'.30 E	paal 15 op het eiland Texel
378	53° 17'.36 N	004° 59'.02 E	ton Drawa W
379	53° 19'.58 N	004° 55'.79 E	boei ZS
380	53° 24'.13 N	005° 02'.32 E	boei TG
381	53° 26'.17 N	005° 09'.70 E	boei Stolzenfels
382	53° 23'.30 N	005° 11'.30 E	
383	53° 34'.80 N	006° 13'.60 E	
384	53° 37'.00 N	006° 19'.40 E	
385	53° 38'.90 N	006° 27'.00 E	
386	53° 37'.40 N	006° 31'.10 E	
387	53° 34'.60 N	006° 21'.80 E	

Kaart behorende bij bijlage 4





BIJLAGE III

Bijlage 5. behorende bij artikel 1.10.7

In deze bijlage staan de gebieden beschreven, genoemd in artikel 1.10.7 van de regeling. In de beschrijving wordt gebruik gemaakt van letters. Deze letters zijn in de tabel bij deze bijlage gedefinieerd met posities in 2 cijfers achter de komma. Achter de tabel zijn de gebieden weergegeven op een kaart.

Gebieden:

Schietgebied nabij Petten (Near Petten) wordt begrensd door een cirkelboog met een straal van 9 zeemijlen beginnend in punt A begrensd door de sector 254° tot en met 000°.

Schietgebied nabij Petten (Near Petten) wordt begrensd door een cirkelboog met een straal van 14 zeemijlen beginnend in punt B begrensd door de sector 225° tot en met 345°.

Schietgebied ten westen van Kaap Hoofd (West of Kaap Hoofd) wordt begrensd door een cirkelboog met een straal van 10 zeemijlen beginnend in punt C begrensd door de sector 260° tot en met 338°.

Marine oefengebied ten westen van Haaksgronden (West of Haaksgronden) wordt begrensd door de parallellen 53° 05' N en 53° 13' N en de meridianen 003° 45' E en 004° 10' E.

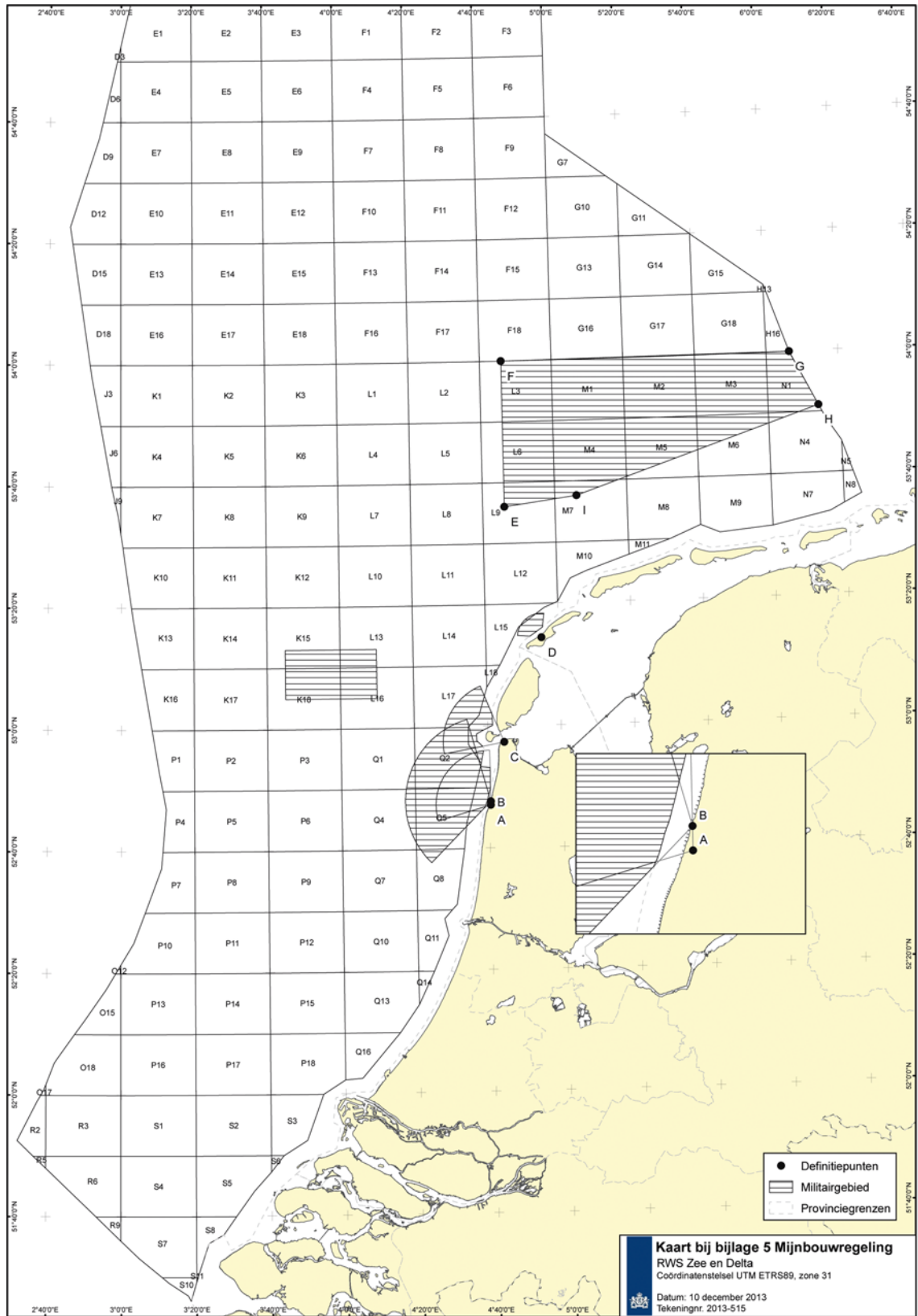
Schietgebied Vliehors (Vliehors) wordt begrensd door een cirkelboog met een straal van 4 zeemijlen beginnend in punt D begrensd door de sector 275° tot en met 005°.

Schietgebied benoorden Waddeneilanden (North of Waddeneilanden) wordt begrensd door een lijn die de volgende punten verbindt: E, F, G, H, I, E.

Tabel behorende bij bijlage 5: Geografische coördinaten (in ETRS89)

Punt	X-geografisch	Y-geografisch
A	52° 47',10 N	004° 40',30 E
B	52° 47',70 N	004° 40',30 E
C	52° 57',40 N	004° 44',30 E
D	53° 14',35 N	004° 55',22 E
E	53° 35',96 N	004° 45',92 E
F	53° 59',96 N	004° 45',92 E
G	53° 59',96 N	006° 06',36 E
H	53° 51',06 N	006° 13',89 E
I	53° 37',59 N	005° 05',92 E

Kaart behorende bij bijlage 5





TOELICHTING

I. Algemeen

1. Doel en aanleiding

In deze regeling zijn een aantal wijzigingen van de Mijnbouwregeling over verschillende onderwerpen bij elkaar gebracht. De wijzigingen hebben met name betrekking op:

- veranderingen in de aanwijzing van mijnbouwrestrictiegebieden in verband met een veranderde ligging van scheepvaartroutes in het Nederlandse deel van de Noordzee,
- de aansluiting van de Mijnbouwregeling bij richtlijn 2007/2/EG van het Europees Parlement en de Raad betreffende de interoperabiliteit van verzamelingen ruimtelijke gegevens en van diensten met betrekking tot ruimtelijke gegevens (PbEU 2010, L 323), ook wel INSPIRE genoemd,
- het verstrekken van gegevens in werkprogramma's voor het aanleggen van een boorgat of reparatie van putten, waaronder gegevens die nodig zijn in verband met de uitvoering van Europese verordeningen inzake chemicaliën, verpakkingen van chemicaliën alsmede biociden,
- enkele regelingstechnische correcties.

2. Gewijzigde aanwijzing van mijnbouwrestrictiegebieden in verband met scheepvaartroutes

Na besluitvorming binnen de internationale scheepvaartorganisatie IMO zijn de scheepvaartroutes in het Nederlandse deel van de Noordzee per 1 augustus 2013 gewijzigd. Aanleiding hiervoor waren het creëren van ruimte voor nieuwe gebruiksfuncties op de Noordzee (zoals de installatie van windturbines op zee voor de opwekking van elektriciteit) en het verhogen van de veiligheid van het scheepvaartverkeer. Door de wijziging van artikel 1.10.1 en bijlage 4 van de Mijnbouwregeling is de indeling van mijnbouwrestrictiegebieden (gebieden waarin mijnbouwactiviteiten niet of slechts onder voorwaarden zijn toegestaan) aangepast aan de gewijzigde scheepvaartroutes. Door deze wijziging is ook de ligging veranderd van de gebieden, waarin het gebruik van verkenningsvaartuigen voor onderzoek slechts is toegestaan indien de bemanning en vaartuigen aan eisen met betrekking tot bekwaamheid, respectievelijk communicatieapparatuur, voldoen (artikelen 16 en 17 van het Mijnbouwbesluit). De begrenzing aan de landzijde van de diverse gebieden is gewijzigd in verband met de aanleg van de Tweede Maasvlakte en aangepast aan de 3 mijlsgrens zoals die door de Dienst der Hydrografie is uitgerekend.

3. Het Europese Terrestrische Referentiestelsel uit 1989 (ETRS89)

In 2007 is INSPIRE van kracht geworden. Deze Europese richtlijn heeft betrekking op het op uniforme en laagdrempelige wijze beschikbaar maken van geografische informatie over een serie thema's, waaronder energiebronnen en minerale bronnen. INSPIRE is geïmplementeerd bij de Implementatiewet EG-richtlijn infrastructuur ruimtelijke informatie. Deze wet stelt in overeenstemming met INSPIRE regels voor verzamelingen ruimtelijke gegevens en de door bestuursorganen aan deze verzamelingen te koppelen diensten en metagegevens (artikel 6, eerste lid, van de implementatiewet EG-richtlijn infrastructuur ruimtelijke informatie). De wet schrijft voor dat het uniforme coördinatenreferentiestelsel voor horizontale coördinaten is het Europese Terrestrische Referentiestelsel uit 1989 (ETRS89). Het regeringsbeleid bij de verzameling en verwerking van geografische informatie is vastgelegd in de Basisvoorziening Geo-informatie Nederland (GIDEON) (Kamerstukken II 2007/08, 31 200-XI, nr. 118, bijlage). Het gebruik van het coördinatenstelsel ED50 op zee buiten de 3 mijlzone wordt vervangen door ETRS89 voor het verzamelen en leveren van ruimtelijke gegevens en diensten door bestuursorganen die aan derden worden geleverd.

Plaatsbepaling op zee vindt tegenwoordig vrijwel uitsluitend plaats met geavanceerde satellietplaatsbepalingssystemen ('Global Navigation Satellite Systems' (GNSS)), waarvan het Amerikaanse GPS het bekendst is. Wanneer gebruik gemaakt wordt van de meest nauwkeurige satellietplaatsbepalingssystemen, worden posities berekend in het ETRS89 of het Internationale Terrestrische Referentiestelsel (ITRS), die nauw verbonden zijn met elkaar. Omrekenen van ETRS89 naar ED50 kan op verschillende manieren, hetgeen echter extra inspanning vergt en ook onnauwkeurigheden in de hand werkt. Voor de locatiebepaling van mijnbouwinstallaties buiten de 3 mijlzone wateren wordt uitsluitend met ETRS89 gewerkt. Deze werkwijze is in de Mijnbouwregeling opgenomen.

4. Werkprogramma's voor het aanleggen van een boorgat of reparatie van putten.

Op 20 april 2010 vond in de Golf van Mexico een milieuramp plaats na een explosie aan boord van een olieplatform. Deze ramp gaf het Staatstoezicht op de mijnen in juni 2010 aanleiding om alle mijnondernemingen te verzoeken hun booractiviteiten grondig door te lichten. In september 2010 rapporteerde het Staatstoezicht op de mijnen dat er geen ernstige tekortkomingen bij veiligheidsmaat-



regelen in de preventieve sfeer zijn geconstateerd (Strategie en Programma 2012-2016 van Staatstoezicht op de mijnen, aangeboden bij brief van de Minister van Economische Zaken van 19 juni 2012, Kamerstukken II 2011/12, 32 849, nr. 18, blz. 6). Naar aanleiding van de milieuramp is ook de regelgeving over het winnen van koolwaterstoffen nader bezien.

Een belangrijk onderdeel in het winnen van koolwaterstoffen is het werkprogramma voor het aanleggen, onderhouden, repareren of buiten gebruik stellen van boorgaten en putten. De uitvoerder overlegt het werkprogramma aan het Staatstoezicht op de mijnen. In het werkprogramma zijn onder meer gegevens over de integriteit van de constructie van de put opgenomen. Bij de milieuramp in de Golf van Mexico was onder meer de integriteit van de constructie van de put niet gewaarborgd. Het Staatstoezicht op de mijnen heeft sindsdien het toezicht op de integriteit van boorgaten en putten aangescherpt. De wijziging van de artikelen 8.2.1.1 en 8.2.3.1 is gebaseerd op de ervaring van het Staatstoezicht op de mijnen bij het toezicht. Met de wijziging is de verplichting aangescherpt om in het werkprogramma gegevens op te nemen over het waarborgen van de integriteit van de constructie van de put, het isoleren van zoetwaterlagen en het toepassen van chemicaliën. De uitvoerder rapporteert tijdens de aanleg van boorgaten en de reparatie van een put op werkdagen aan het Staatstoezicht op de mijnen. Het Staatstoezicht op de mijnen toetst of de werkzaamheden conform het werkprogramma worden uitgevoerd in overeenstemming met geldende algemene regels, waaronder de algemene regels in de Mijnbouwregeling over aanleg en reparatie, regels op het gebied van veiligheid die zijn vastgelegd in Veiligheidsinformatiebladen (VIB's) en regels voor de toepassing van stoffen op grond van de EG-verordening registratie, evaluatie en autorisatie van chemische stoffen (REACH), de EG-verordening indeling, etikettering en verpakking van stoffen en mengsels en de biocidenverordening.

Verder is gebleken dat artikel 8.3.2.4 van de Mijnbouwregeling onduidelijk is over de wijze van testen van boorgatafsluiters, een van de onderdelen van een mijnbouwwerk dat het ongecontroleerd uitstromen van koolwaterstoffen voorkomt.

De uitvoerder van een mijnbouwwerk controleert, volgens dat artikel, de boorgatafsluiters door middel van een persproef, die voor het in gebruik nemen van de boorgatafsluiter wordt uitgevoerd. Er zijn uitvoerders van mijnbouwwerken die 'het in gebruik nemen' interpreteren als het moment waarop de boorgatafsluiter door de fabrikant van de afsluiter aan de mijnbouwonderneming wordt afgeleverd. Dit is niet de bedoeling.

Het gaat erom dat de persproef wordt uitgevoerd direct voorafgaande aan de start van de boorwerkzaamheden in elk boorgat, zoals dat is beschreven in de door de Amerikaanse olie-industrie voor boorgatafsluiters aanbevolen richtsnoer voor de praktijk (American Petrol Industry Recommended Practices 53 (API RP 53)): Recommended Practices for Blowout Prevention Equipment Systems for Drilling Wells. Deze richtsnoer stelt als moment voor de persproef: 'prior to spud or upon installation'. Dit betekent uitvoering van een persproef voorafgaand aan het daadwerkelijke begin van het boren of bij de installatie. In artikel 8.3.2.4, eerste en tweede lid, onderdeel a, is daarom in overeenstemming met die richtsnoer bepaald dat de persproef uitgevoerd wordt voorafgaand aan het gebruik van de boorgatafsluiter.

De boorgatafsluiter heeft vaak een hogere toelaatbare werkdruk dan de afhangingsconstructie van de verbuizingsserie (de wellhead) of de verbinding met de wellhead. Als dan een persproef zou worden uitgevoerd in een fase van de boring, waarin de boorgatafsluiter op de wellhead is gemonteerd en de werkdruk tijdens de persproef tot dit maximum wordt opgevoerd, kan dit tot schade leiden aan de verbuizing of de wellhead.

Een persproef van de boorgatafsluiter tegen die hogere toelaatbare werkdruk, is alleen uitvoerbaar door de boorgatafsluiter los te koppelen en te monteren op een speciale testfaciliteit (de teststump). Het afzonderlijk testen van een boorgatafsluiter, wellhead of de verbinding daartussen tegen de hoogste werkdruk van ieder onderdeel brengt tijdens de uitvoeringsfase van een boring niet alleen risico met zich mee, maar is ook niet zinvol. Het gaat namelijk om de laagste maximale werkdruk van de combinatie van de wellhead, de boorgatafsluiter en de verbinding daar tussen. De verschillende onderdelen horen zodanig gekozen te zijn dat ze werken met een werkdruk die ten minste voldoende is om risico's van uitstromen van koolwaterstoffen te voorkomen. De laagste waarde van de verschillende onderdelen is bepalend voor de vraag tegen welke druk de combinatie bestand is. De uitvoerder voert de persproef van de verschillende onderdelen (de boorgatafsluiter, wellhead en de verbinding daartussen) tegen die druk uit, zodat de combinatie geen koolwaterstoffen doorlaat tegen de maximaal te verwachten druk met bijbehorende veiligheidsmarges. Dit is in overeenstemming met paragraaf 17.3.2.2 van API RP 53.

5. Regeldruk

De gewijzigde aanwijzing van mijnbouwrestrictiegebieden in verband met scheepvaartroutes (zie onder 2) en de uitvoering van het Europese Terrestrische Referentiestelsel uit 1989 (ETRS89) (zie onder 3), leiden niet tot een stijging of daling van de administratieve lasten voor mijnbouwbedrijven. De onder 4 bedoelde uitbreiding van de gegevens die worden overgelegd bij werkprogramma's voor het



aanleggen van een boorgat en het repareren van een put leidt wel tot een beperkte stijging van de administratieve lasten voor mijnbouwbedrijven die een boorgat willen aanleggen of repareren. Deze gegevens zijn bij ieder mijnbouwbedrijf intern aanwezig in verband met de eisen, die in de eigen bedrijfsvoering worden gesteld aan veilig werken, het voorkomen van ongevallen en het voorkomen van lekkages van koolwaterstoffen en andere stoffen, zoals biociden. Slechts het overleggen van de gegevens aan het Staatstoezicht op de mijnen is nieuw. Het invullen van deze extra gegevens zal naar verwachting ongeveer zes uur per werkprogramma vergen. Er worden gemiddeld 100 werkprogramma's per jaar voor de aanleg van boorgaten of het repareren van putten ingediend. Bij een gemiddeld uurloon van € 100,- per uur gaat het naar schatting om € 60.000,- aan extra administratieve lasten per jaar voor deze sector. Gelet op de risico's bij de opsporing en winning van koolwaterstoffen en het belang van de veiligheid en het milieu is dit een aanvaardbare toename van de administratieve lasten.

Verder is er een kleine daling van de administratieve lasten (met enkele honderden euro's) nu van iedere aanvraag voor een vergunning of ontheffing slechts één exemplaar of een elektronisch exemplaar wordt overgelegd.

De wijzigingen in de Mijnbouwregeling hebben geen gevolgen voor de nalevingskosten.

6. Vaste verandermoment

Deze regeling treedt niet op een vast verandermoment in werking, maar op de dag na de datum van uitgifte van de Staatscourant waarin zij wordt geplaatst. De reden hiervan is dat deze regeling een onduidelijkheid wegneemt bij het uitoefenen van het toezicht op de veiligheid op zee en de veiligheid bij de uitvoering van mijnbouwactiviteiten, enkele kleine correcties, de uitvoering van de Europese richtlijn, Inspire, de EG-verordening registratie, evaluatie en autorisatie van chemische stoffen (REACH), de EG-verordening indeling, etikettering en verpakking van stoffen en mengsels en de biocidenverordening (aanwijzing 174, vierde lid, onderdelen a, c en d).

II. Artikelen

Artikel I, onderdelen A (artikel 1.1.1, onderdeel g), C, en H, eerste lid, onderdeel a (artikel 8.2.1.1, eerste lid, onderdeel a, subonderdeel 3°), P (tabel geografische coördinaten) en Q (tabel geografische coördinaten)

Met de wijzigingen is de Mijnbouwregeling aan de Implementatiewet EG-richtlijn infrastructuur ruimtelijke informatie aangepast.

Artikel I, onderdelen A (artikel 1.1.1, onderdelen h, i en j), H, tweede lid, onder e, J, tweede en derde lid (artikel 8.2.3.1, tweede lid, onderdeel t (nieuw)) en L

Met deze wijzigingen wordt de samenhang geregeld tussen de krachtens de Mijnbouwwet in de Mijnbouwregeling voor het gebruik van stoffen gestelde regels en de bij of krachtens de Wet milieubeheer en de Wet gewasbeschermingsmiddelen en biociden geregelde onderwerpen voor de uitvoering van een drietal EU-verordeningen voor het op de markt toelaten en gebruiken van stoffen, namelijk:

- de EG-verordening registratie, evaluatie en autorisatie van chemische stoffen, ook wel bekend als de REACH-verordening,
- de EG-verordening indeling, etikettering en verpakking van stoffen en mengsels en
- de biocidenverordening.

De wijziging in onderdeel A stelt de definities van deze drie EU-verordeningen.

De wijzigingen in onderdeel H, tweede lid, onder e, en onderdeel J, tweede en derde lid, stellen dat het werkprogramma voor de aanleg van een boorgat, respectievelijk het werkprogramma voor de reparatie van een put, in overeenstemming zijn met de bij of krachtens de Wet milieubeheer en de Wet gewasbeschermingsmiddelen en biociden, voor de uitvoering van deze EU-verordeningen gegeven regels. Deze regels gelden niet alleen voor mijnbouwinstallaties op land maar ook voor mijnbouwinstallaties op zee.

Bij de wijziging in artikel I, onderdeel L, van artikel 9.2.2b is voorzien in de toepassing van deze regels bij het gebruik en lozing van stoffen op zee.

De wijziging houdt in dat handelen in strijd met die verordeningen leidt tot het niet in behandeling nemen van een aanvraag tot ontheffing of, in voorkomend geval, een niet geldige melding.

Voor het doen van aanvragen en meldingen heeft het Staatstoezicht op de mijnen in overleg met de brancheorganisatie NOGEPa voor de mijnbouwindustrie en met de brancheorganisatie van leveranciers van offshore chemicaliën, EOSCA, formulieren ontwikkeld die te vinden zijn op de website van het Staatstoezicht op de mijnen namelijk: <http://www.sodm.nl/publicaties/overige-publicaties/gebruik-chemicaliën>.



Artikel I, onderdeel B

Deze wijziging maakt het mogelijk dat een aanvrager van een besluit bij of krachtens de Mijnbouwwet deze aanvraag met toepassing van afdeling 2.3 van de Algemene wet bestuursrecht langs elektronische weg indient en indien voor een niet-elektronische wijze van indienen wordt gekozen slechts één exemplaar behoeft in te dienen.

Artikel I, onderdelen D en E

Het Staatstoezicht op de mijnen is krachtens artikel 127 van de Mijnbouwwet belast met het toezicht op de naleving van regels gesteld voor het verrichten van verkenningsonderzoeken, het opsporen en winnen van delfstoffen en aardwarmte alsmede het opslaan van stoffen. Het Staatstoezicht op de mijnen adviseert bij de verlening van een milieumijnbouwvergunning (artikelen 1.4.6 en 1.4.7). Naast het Staatstoezicht op de mijnen is de Kustwacht Nederland krachtens artikel 4, tweede lid, aanhef en onderdeel d, van het Besluit instelling Kustwacht belast met 'handhaving in het kader van' onder meer 'de wetgeving met betrekking tot'...'mijnbouw'. Met de wijziging in artikel I, onderdelen D en E wordt geregeld dat de Kustwacht Nederland op dezelfde wijze als het Staatstoezicht op de mijnen wordt betrokken bij de verlening van een milieumijnbouwvergunning voor een mijnbouwwerk op zee. De aanduiding van de betrokken directie van Rijkswaterstaat in artikel 1.4.7 is in overeenstemming gebracht met artikel 1.4.6.

Artikel I, onderdelen F, P, Q (ankergebieden, aanloopgebied Hoek van Holland en overige gebieden) en R (militaire gebieden)

Artikel 20 van het Mijnbouwbesluit regelt het verbod tot het verrichten van verkenningsonderzoek in of boven delen van de territoriale zee en het continentaal plat, bekend als de rede van Hoek van Holland en bij ministeriële regeling aangegeven. In bijlage 4 bij de Mijnbouwregeling zijn deze gebieden aangegeven en bij de wijziging in artikel I, onderdeel Q, met betrekking tot ankergebieden, aanloopgebied Hoek van Holland en overige gebieden aangepast aan het thans geldende scheepvaartstelsel binnen het Nederlandse deel van de Noordzee. Tevens zijn de begrenzing aan de landzijde van de gebieden in de blokdeling in bijlage 3 (wijziging in artikel I, onderdeel P), de coördinaten in bijlage 4 (wijziging in artikel I, onderdeel Q) en de militaire gebieden in bijlage 5 (wijziging in artikel I, onderdeel R), gewijzigd in verband met de aanleg van de Tweede Maasvlakte. Verder is in bijlage 5 het militaire gebied Zeegat van Texel vervallen. De posities op deze kaarten zijn gedefinieerd in ETRS-89 (zie onderdeel 3 van het algemeen deel van de toelichting). Aangezien de oude kaarten waren gedefinieerd in het coördinatenstelsel ED50, zijn vele posities omgerekend. De tabellen in de bijlagen 4 en 5 zijn afgerond en gedefinieerd met posities in 2 cijfers achter de komma. Dit is voldoende nauwkeurig voor toepassing bij activiteiten die onder de bijlagen 4 en 5 zijn gereguleerd. De exacte posities zijn gepubliceerd in een digitale kaart en kunnen desgewenst worden gehanteerd. De Engelstalige benamingen in de bijlagen 4 en 5 zijn afkomstig van de zeekaarten uitgegeven door de Dienst der Hydrografie editie juni 2013, Mercator projectie.

Artikel I, onderdeel G

De wijziging in dit onderdeel heeft betrekking op de begripsbepaling 'afgehangen verbuizing'. In de begripsbepaling is tot uitdrukking gebracht dat de buizen van boven naar beneden in het boorgat hangen op een wijze zoals een telescoop in uitgetrokken toestand.

Artikel I, onderdeel H, eerste lid, onderdeel b, en tweede lid, met uitzondering van onderdeel e en onderdeel J, eerste lid (artikel 8.2.3.1, tweede lid, onderdeel f)

De wijziging in deze onderdelen hebben betrekking op het werkprogramma voor de aanleg van een boorgat, respectievelijk de reparatie van een put. Het gaat vooral om informatie over:

- de plaatsing van de boortafel ten opzichte van het maaiveld (invoeging eerste lid, onderdeel b, subonderdeel 4°);
- de selectiecriteria voor de verbuizingsdiepte rekening houdende met de veranderingen in het instromingsvolume (kick tolerances), waarbij wordt uitgegaan van de verwachte sterkte van de ondergrond en de gegevens die blijken uit de uit te voeren sterktetesten van de ondergrondse formatie (wijziging tweede lid, onderdeel b, subonderdeel 1°);
- nadere gegevens over de werking van het ondergrondse deel van het mijnbouwwerk (invoeging subonderdelen 3° tot en met 5°, in artikel 8.2.1.1, tweede lid, onderdeel b.);
- nadere informatie over de geohydrologische situatie in de ondergrond en met name de isolatie van de verschillende zoet- en zoutwaterlagen na doorboring van de natuurlijke isolatie (invoeging subonderdeel 1° (nieuw) in artikel 8.2.1.1, tweede lid, onderdeel d);
- de belasting van de verbuizing (invoeging onderdelen e en f (nieuw) in artikel 8.2.1.1, tweede lid);
- de afstand tussen bestaande boorgaten en nieuw te boren boorgaten waarbij de minimumafstan-



den gegeven worden ('separation factors') en informatie wordt verstrekt over de gebruikte meetinstrumenten ('survey tools') (wijziging van onderdeel p (nieuw) in artikel 8.2.1.1, tweede lid) g. de integriteitsbeheersing van de put (invoeging van onderdeel f in artikel 8.2.3.1, tweede lid).

Artikel I, onderdeel I

Het dagrapport van de aanleg van een boorgat blijkt in de praktijk door het gebruik van elektronische middelen in de ochtend een uur eerder te kunnen worden verstrekt. Dit geeft de toezichthouder meer tijd om zo nodig op te treden.

Artikel I, onderdeel M

Dit onderdeel corrigeert een onvolledige verwijzing.

Artikel I, onderdeel N

Artikel 108 van het Mijnbouwbesluit regelt onder meer dat de uitvoerder van een verkenningsonderzoek de resultaten van een geofysisch onderzoek desgevraagd aan de minister overlegt. Veelal worden de onderzoeksresultaten na een eerste bewerking herbewerkt. Herbewerkingen leiden tot afbeeldingen van de ondergrond die substantieel beter zijn dan die van de eerste finale bewerking. Het is in het belang van de mijnbouw dat er toegang is tot deze kwalitatief betere gegevens vanuit de nationale database. In paragraaf 7.2 van het Mijnbouwbesluit is de openbaarheid van deze gegevens geregeld.

Artikel I, onderdeel O

In dit onderdeel wordt de verwijzing in artikel 11.4.1 aangepast aan de wet, waarmee de Nederlandse Organisatie voor toegepast-natuurwetenschappelijk onderzoek TNO is ingesteld, de TNO-wet.

*De Minister van Economische Zaken,
H.G.J. Kamp.*