



## Instelling oefengebieden FWIT 2014 (*air to ground*-fase)

15 juli 2014

Nr. MLA/126/2014

De Minister van Defensie,

Gelezen het verzoek van de commandant van de vliegbasis Leeuwarden van 8 mei 2014;

Gelet op artikel 8 van het Luchtverkeersreglement en artikel 6 van de Regeling VFR-nachtvluchten en minimum vlieghoogten militaire luchtvaartuigen;

Handelende in overeenstemming met de Staatssecretaris van Infrastructuur en Milieu;

Besluit:

### Artikel 1

- Ten behoeve van de *air to ground*-fase van de oefening Fighter Weapon Instructor Training (FWIT) 2014 worden als oefengebieden de bijzondere luchtverkeersgebieden (BVG's) De Peel A, De Peel B, Drenthe, Drenthe North, Drenthe South, Delta en Marnewaard A aangewezen, begrensd door de volgende coördinaten en hoogten:
  - BVG De Peel A, een cirkelvormig gebied met een straal van 6,5 nautische mijlen met als middelpunt 51°31'02.20"N 005°51'20.30"E, van grondniveau tot FL 245 (zie figuur 1);
  - BVG De Peel B, van 51°31'11.56"N 006°01'44.46"E zuidwaarts naar 51°20'00.00"N 006°02'09.00"E, naar 51°15'10.00"N 005°57'00.00"E, westwaarts naar 51°15'20.00"N 005°48'50.00"E, naar 51°21'58.45"N 005°39'34.18"E en langs de zuidkant van de CTR De Peel oostwaarts terug naar 51°31'11.56"N 006°01'44.46"E, van 1200 voet AMSL tot 2500 voet AMSL (zie figuur 1);
  - BVG Drenthe, van 52°57'14"N 007°11'02"E langs de Duits-Nederlandse grens naar 52°19'48"N 007°02'56"E, naar 52°18'11"N 006°46'27"E, naar 52°28'08"N 006°28'30"E, naar 52°38'21"N 006°20'00"E, naar 52°45'46"N 006°20'00"E, naar 52°52'28"N 006°30'42" en in een rechte lijn terug naar 52°57'14"N 007°11'02"E, van 1200 voet AMSL tot FL 190 (zie figuur 2);
  - BVG Drenthe North, van 52°52'59.23"N 006°35'00.28"E naar 52°55'03.30"N 006°52'20.59"E en vervolgens in een cirkelboog met een straal van 8 nautische mijlen met als middelpunt 52°48'12"N 006°45'34"E met de wijzers van de klok mee terug naar 52°52'59.23"N 006°35'00.28"E, van grondniveau tot 1200 voet AMSL (zie figuur 2);
  - BVG Drenthe South, een cirkelvormig gebied met een straal van 6 nautische mijlen met als middelpunt 52°36'09"N 006°33'14"E, van grondniveau tot 1200 voet AMSL (zie figuur 2);
  - BVG Delta, van 53°09'17.00"N 004°40'28.00"E naar 53°11'06.00"N 004°38'07.51"E, vanaf dit punt in een cirkelboog met een straal van 12 nautische mijlen met als middelpunt 53°15'00.00"N 004°57'00.00"E met de wijzers van de klok naar 53°15'00.00"N 004°43'40.92"E, vanaf dit punt in een cirkelboog met een straal van 8 nautische mijlen met als middelpunt 53°15'00.00"N 004°57'00.00"E met de wijzers van de klok naar 53°22'29.07"N 004°52'20.47"E, naar 53°26'24.00"N 005°10'00.00"E, naar 53°30'00.00"N 005°34'00.00"E, naar 53°40'00.00"N 006°30'00.00"E, naar 53°33'38.00"N 006°36'24.00"E, naar 53°31'22.00"N 006°40'20.00"E, naar 53°22'53.67"N 006°32'35.08"E, naar 53°22'26.00"N 006°31'28.00"E, naar 52°48'02.89"N 005°17'10.78"E, naar 52°47'06.73"N 005°08'00.00"E, naar 52°56'45.00"N 005°08'00.00"E, naar 53°11'00.00"N 004°51'24.00"E, en terug naar 53°09'17.00"N 004°40'28.00"E, van 1200 voet AMSL tot FL 195, met uitzondering van de gebieden met de aanduiding EHR 4, EHR 4A, EHR 4B, EHR 4C, EHR 4D, EHR 4E, EHR 4F en EHR 2; tevens zijn de routes met de aanduiding KZ02, KZ05 en KZ06 uitgezonderd met een horizontale afstand van 2 nautische mijlen aan weerszijden van genoemde routes tot een hoogte van 3000 voet AMSL (zie figuur 3);
  - BVG Marnewaard A, van 53°25'21.12"N 006°28'46.39"E via een cirkelboog met een straal van 8 nautische mijlen met als middelpunt 53°23'00"N 006°16'00"E met de wijzers van de klok naar 53°23'07.98"N 06°29'21.48"E, naar 53°15'16.66"N 006°12'35.42"E, via de cirkelboog naar 53°23'59.23"N 006°02'44.44"E en terug naar 53°25'21.12"N 006°28'46.39"E, van grondniveau tot 1200 voet AMSL, met uitzondering van het gebied met de aanduiding EHR 2 (zie figuur 3).
- Binnen het BVG Drenthe, genoemd in het eerste lid, onderdeel c, wordt ten behoeve van het vliegveld Hogeveen de Hogeveen area aangewezen. De Hogeveen area wordt begrensd door



de volgende coördinaten en hoogten: van 52°52'09.96"N 006°30'13.08"E naar 52°42'51.88"N 006°33'08.00"E, naar 52°42'16.52"N 006°20'00.00"E, naar 52°45'46"N 006°20'00"E en terug naar 52°52'09.96"N 006°30'13.08"E, van 1200 voet AMSL tot FL 065 (zie figuur 2).

3. De BVG's, genoemd in het eerste lid, worden ingesteld op de hieronder genoemde data en tijdstippen:

**Week 33**

donderdag 14 augustus 2014 van 09:30 uur tot 12:30 uur lokale tijd en van 13:30 uur tot 16:30 uur lokale tijd;

vrijdag 15 augustus 2014 van 09:30 uur tot 12:30 uur lokale tijd en van 13:30 uur tot 16:30 uur lokale tijd;

**Week 34**

maandag 18 augustus 2014 van 09:30 uur tot 12:30 uur lokale tijd en van 13:30 uur tot 16:30 uur lokale tijd;

dinsdag 19 augustus 2014 van 09:30 uur tot 12:30 uur lokale tijd en van 13:30 uur tot 16:30 uur lokale tijd;

woensdag 20 augustus 2014 van 09:30 uur tot 12:30 uur lokale tijd en van 13:30 uur tot 16:30 uur lokale tijd;

donderdag 21 augustus 2014 van 09:30 uur tot 12:30 uur lokale tijd en van 13:30 uur tot 16:30 uur lokale tijd;

vrijdag 22 augustus 2014 van 09:30 uur tot 12:30 uur lokale tijd en van 13:30 uur tot 16:30 uur lokale tijd;

**Week 37**

maandag 8 september 2014 van 19:30 uur tot 22:30 uur lokale tijd;

dinsdag 9 september 2014 van 19:30 uur tot 22:30 uur lokale tijd;

woensdag 10 september 2014 van 19:30 uur tot 22:30 uur lokale tijd;

donderdag 11 september 2014 van 19:30 uur tot 22:30 uur lokale tijd;

**Week 38**

maandag 15 september 2014 van 19:30 uur tot 22:30 uur lokale tijd;

dinsdag 16 september 2014 van 19:30 uur tot 22:30 uur lokale tijd;

woensdag 17 september 2014 van 19:30 uur tot 22:30 uur lokale tijd;

donderdag 18 september 2014 van 19:30 uur tot 22:30 uur lokale tijd;

**Week 41**

maandag 6 oktober 2014 van 15:00 uur tot 18:30 uur lokale tijd en van 19:30 uur tot 22:30 uur lokale tijd;

dinsdag 7 oktober 2014 van 15:00 uur tot 18:30 uur lokale tijd en van 19:30 uur tot 22:30 uur lokale tijd;

woensdag 8 oktober 2014 van 15:00 uur tot 18:30 uur lokale tijd en van 19:30 uur tot 22:30 uur lokale tijd;

donderdag 9 oktober 2014 van 15:00 uur tot 18:30 uur lokale tijd en van 19:30 uur tot 22:30 uur lokale tijd;

vrijdag 10 oktober 2014 van 15:00 uur tot 18:30 uur lokale tijd en van 19:30 uur tot 22:30 uur lokale tijd;

**Week 42**

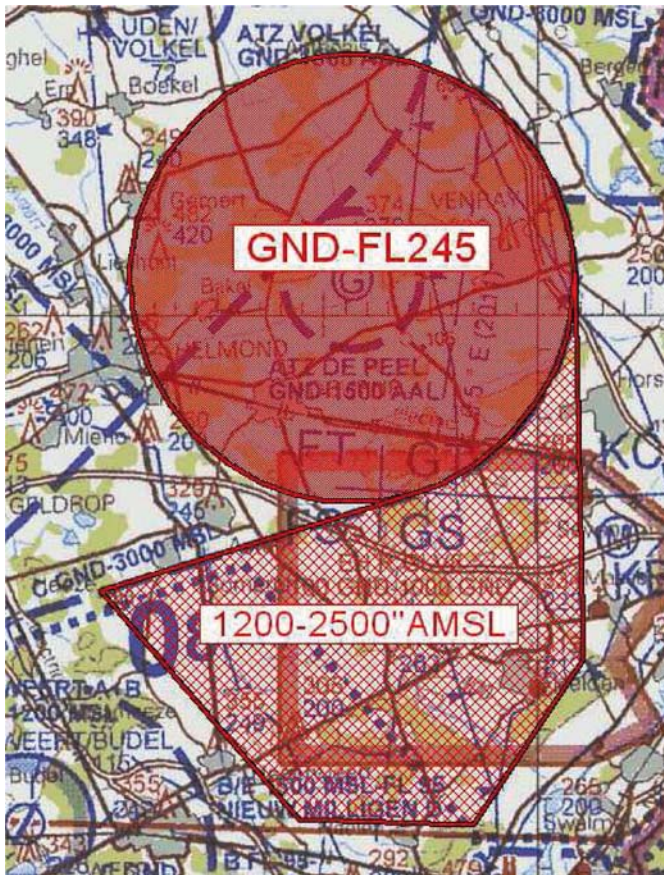
maandag 13 oktober 2014 van 15:00 uur tot 18:30 uur lokale tijd en van 19:30 uur tot 22:30 uur lokale tijd;

dinsdag 14 oktober 2014 van 15:00 uur tot 18:30 uur lokale tijd en van 19:30 uur tot 22:30 uur lokale tijd;

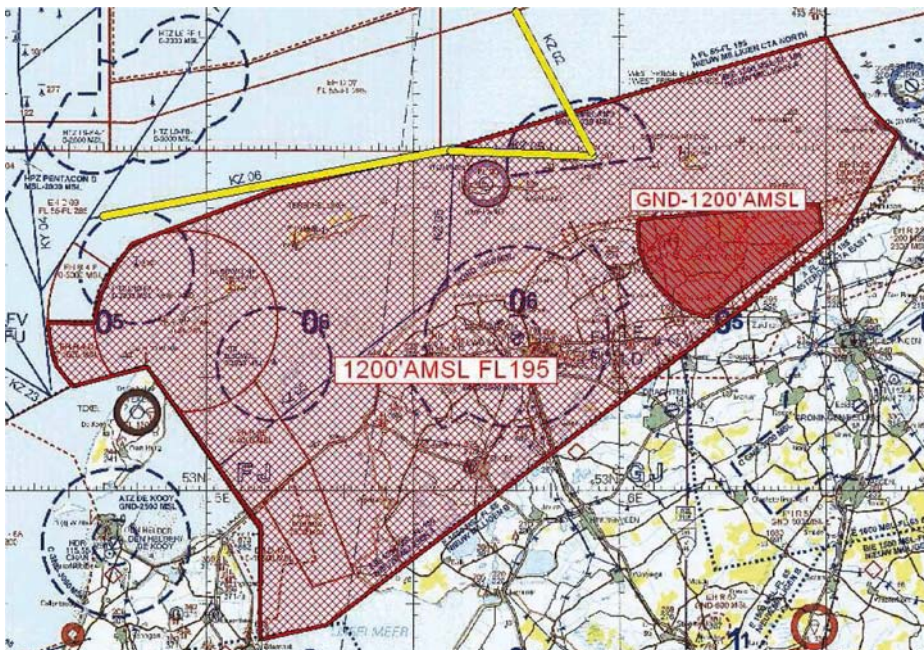
woensdag 15 oktober 2014 van 15:00 uur tot 18:30 uur en van 19:30 uur tot 22:30 uur lokale tijd;

donderdag 16 oktober 2014 van 15:00 uur tot 18:30 uur lokale tijd en van 19:30 uur tot 22:30 uur lokale tijd.

Figuur 1: BVG's De Peel A en B

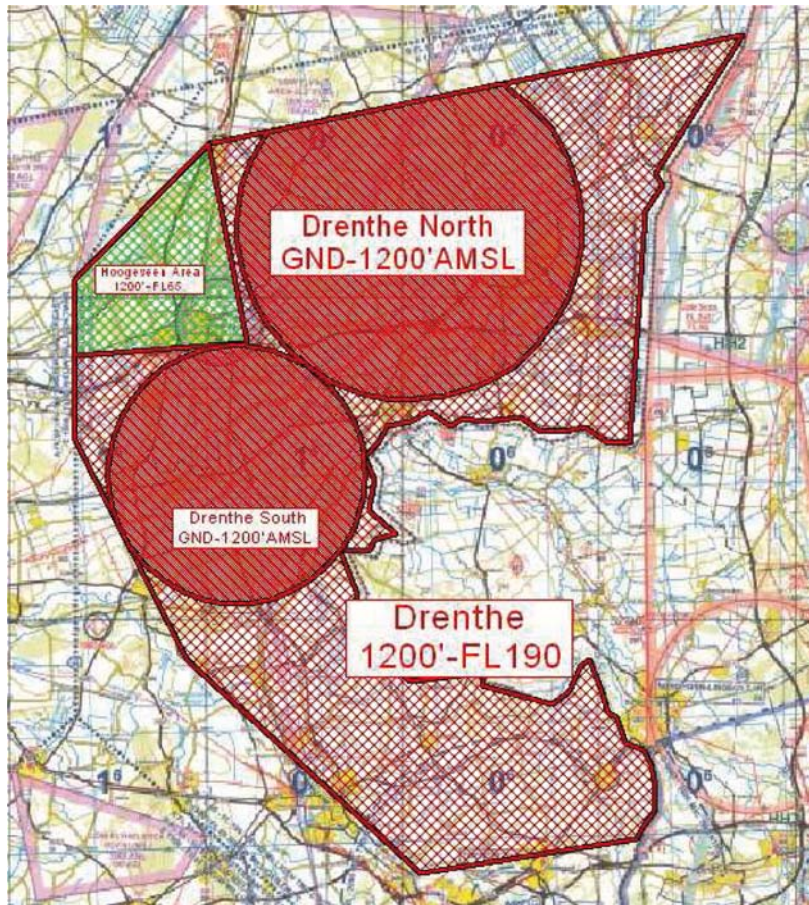


Figuur 3: BVG Delta en BVG Marnewaard A





**Figuur 2: BVG's Drenthe, Drenthe North, Drenthe South en Hoogeveen area**



## Artikel 2

1. Voor het gebruik van de in artikel 1, eerste lid, genoemde BVG's gelden de volgende algemene regels:
  - a. het uitvoeren van andere dan bij de oefening betrokken burgervluchten in de BVG's is niet toegestaan, met uitzondering van vluchten van luchtvaartuigen die vooraf toestemming hebben gekregen van het AOCS NM LVL;
  - b. aan de oefening deelnemende gezagvoerders, niet-deelnemende militaire gezagvoerders en gezagvoerders van vluchten als genoemd in onderdeel a dienen radiocontact te hebben met het AOCS NM LVL voor het binnenvliegen van de BVG's en dienen te voldoen aan de voorwaarden, gesteld door het AOCS NM LVL;
  - c. tijdens het vliegen binnen de BVG's dienen de deelnemende gezagvoerders gebruik te maken van een SSR-transponder met de modes A, C of S.
2. Binnen de BVG's De Peel A en De Peel B gelden de volgende bijzondere regels:
  - a. in afwijking van artikel 9 van de Regeling VFR-nachtvluchten en minimum vlieghoogten voor militaire luchtvaartuigen geldt binnen het BVG De Peel A voor deelnemende militaire straalvliegtuigen een minimum vlieghoogte van 500 voet; de overige bepalingen van dat artikel blijven onverkort van kracht;
  - b. binnen de grenzen van het militaire luchtvaartterrein De Peel dat binnen BVG De Peel A ligt, krijgen deelnemende gezagvoerders vrijstelling van de minimum vlieghoogte tot een hoogte van 250 voet boven hindernissen;
  - c. de vrijstelling van de minimum vlieghoogte geldt alleen voor die delen van de vlucht die voor het doel van de vlucht noodzakelijk zijn;
  - d. de daadwerkelijke activering van de BVG's De Peel A en B wordt door het AOCS NM LVL gemeld aan de luchtverkeersleiding van Niederrhein;
  - e. niet-deelnemend VFR-luchtverkeer boven FL 065 en niet-deelnemend IFR-verkeer dient 5 nautische mijlen vrij te worden gehouden van de grenzen van het BVG De Peel A tenzij anders is overeengekomen in overleg met de controlerende instantie van het BVG.



3. Voor het gebruik van de BVG's Drenthe, Drenthe North, Drenthe South en Hoogeveen area gelden de volgende bijzondere regels:
  - a. voor jachtvliegtuigen geldt in de BVG's Drenthe North en Drenthe South een minimum vlieghoogte van 1000 voet boven grond of water;
  - b. de vrijstelling van de minimum vlieghoogte geldt alleen voor die delen van de vlucht die voor het doel van de vlucht noodzakelijk zijn waarbij aaneengesloten bebouwing, ziekenhuizen, sanatoria, mensenverzamelingen en dergelijke dienen te worden vermeden;
  - c. voor de BVG's Drenthe, Drenthe North en Drenthe South geldt dat de actuele activering (ten minste 5 minuten voor daadwerkelijk gebruik van de BVG's) en deactivering worden doorgegeven door de Supervisor AOCS NM LVL aan de Supervisor Amsterdam ACC en Eelde ATC; tot het moment van activering zijn de in de Letter of Agreement tussen Amsterdam ACC en het AOCS NM (deel D onder 3.1.) vastgelegde regelingen ten aanzien van de separatie van luchtverkeer onder controle van Amsterdam ACC in de CTA EAST van kracht; na activering van de BVG's dient niet-deelnemend VFR-verkeer boven FL 065 en niet-deelnemend IFR-verkeer vijf nautische mijlen vrij te worden gehouden van de grenzen van het BVG Drenthe;
  - d. ten behoeve van activiteiten in de nabijheid van vliegveld Hoogeveen kan het gebied Hoogeveen area, afhankelijk van de dan geldende geplande operationele gebruiksbehoefte, ten behoeve van lokaal vliegverkeer van het vliegveld Hoogeveen worden uitgezonderd van het BVG Drenthe; voor aanvang van activiteiten dient de coördinator van het vliegveld Hoogeveen dagelijks om 08:30 uur en 12:00 uur lokale tijd contact op te nemen met AOCS NM LVL; in dit contact worden nadere afspraken gemaakt aangaande het gebruik van het gebied Hoogeveen area door niet aan de oefening FWIT 2014 deelnemend luchtverkeer van het vliegveld Hoogeveen.
  
4. Voor het gebruik van de BVG's Delta en Marnewaard A gelden voorts de volgende bijzondere regels:
  - a. voor de delen van het BVG Delta die zijn gelegen boven de Waddenzee geldt een minimale vlieghoogte van 1500 voet boven grond of water;
  - b. voor het BVG Delta geldt dat de actuele activering (ten minste 5 minuten voor daadwerkelijk gebruik van het BVG) en deactivering worden doorgegeven door de Supervisor AOCS NM LVL aan de Supervisor Amsterdam ACC en Eelde ATC; gedurende de activering zijn de in de Letter of Agreement tussen Amsterdam ACC en het AOCS NM (deel D onder 3.1.) vastgelegde regelingen ten aanzien van de separatie van luchtverkeer onder controle van Amsterdam ACC in de CTA EAST van kracht;
  - c. in afwijking van artikel 9 van de Regeling VFR-nachtvluchten en minimum vlieghoogten voor militaire luchtvaartuigen geldt binnen het BVG Marnewaard A voor deelnemende militaire straalvliegtuigen een minimum vlieghoogte van 500 voet; de overige bepalingen van dat artikel blijven onverkort van kracht;
  - d. in afwijking van onderdeel c geldt binnen de grenzen van het militaire oefenterrein Marnewaard een minimum vlieghoogte van 250 voet boven hindernissen;
  - e. binnen het BVG Marnewaard A dienen deelnemende gezagvoerders voorts een vlieghoogte van minimaal 1000 voet AMSL aan te houden boven het Natura 2000-gebied Lauwersmeer;
  - f. de vrijstelling van de minimum vlieghoogte geldt alleen voor die delen van de vlucht die voor het doel van de vlucht noodzakelijk zijn;
  - g. gedurende activering van het binnen het BVG Marnewaard A gelegen gebied met de benaming EHR 50 geldt binnen het BVG Marnewaard A tot het moment van deactivering van het gebied EHR 50 een minimum vlieghoogte van 1000 voet AMSL voor luchtverkeer anders dan het Raven UA-systeem; activering en deactivering wordt conform het 'Operations Manual Raven' bekend gemaakt;
  - h. niet-deelnemend VFR-luchtverkeer boven FL 065 en niet-deelnemend IFR-verkeer dient 5 nautische mijlen vrij te worden gehouden van de grenzen van het BVG Delta tenzij anders is overeengekomen in overleg met de controlerende instantie van het BVG.

### Artikel 3

Aan gezagvoerders van straalvliegtuigen van bondgenootschappelijke strijdkrachten wordt vrijstelling van de minimum vlieghoogte gegeven voor de oefening FWIT 2014 in het kader van operaties met niet-vliegende eenheden binnen de grenzen van de oefengebieden. De in artikel 9, eerste lid, van de Regeling VFR-nachtvluchten en minimum vlieghoogten voor militaire luchtvaartuigen genoemde voorwaarden alsmede de in deze beschikking genoemde voorwaarden worden daarbij in acht genomen. Hierbij geldt dat de meest restrictieve voorwaarden voorrang hebben.

### Artikel 4

Handelen in strijd met artikel 2, eerste lid, onderdeel a, van deze beschikking is een strafbaar feit.



---

## Artikel 5

Deze beschikking treedt in werking met ingang van de dag na dagtekening van de Staatscourant waarin zij wordt geplaatst en vervalt met ingang van 17 oktober 2014.

Deze beschikking zal met de toelichting in de Staatscourant worden geplaatst en zal tevens bekend worden gemaakt door middel van een NOTAM.

*De Minister van Defensie,  
voor deze:  
De Directeur Militaire Luchtvaart Autoriteit,  
S.H.P.M. Pellemans  
Kolonel-vlieger*

Tegen deze beschikking kunnen belanghebbenden op grond van de Algemene wet bestuursrecht (Awb), binnen 6 weken na de dag waarop deze beschikking is bekendgemaakt een bezwaarschrift indienen. Het bezwaarschrift dient te worden gericht aan de Minister van Defensie, Dienstencentrum Juridische Dienstverlening, ter attentie van de Commissie advisering bezwaarschriften Defensie, Postbus 90004, 3509 AA Den Haag. Het bezwaarschrift dient te zijn ondertekend en moet ten minste bevatten: de naam en het adres van de indiener; de dagtekening; een omschrijving van de beschikking waartegen het bezwaar is gericht; de gronden van het bezwaar. Indien onverwijld de spoed dat vereist, is het mogelijk een voorlopige voorziening te vragen bij de president van de rechtbank die bevoegd is. In dat geval is griffierecht verschuldigd. Voorwaarde is dat een bezwaarschrift is ingediend.



---

## TOELICHTING

De vliegers van de Koninklijke Luchtmacht en bondgenootschappelijke strijdkrachten dienen te worden getraind in het vliegen in grote samenwerkingsverbanden. De *air to ground*-fase van de oefening Fighter Weapon Instructor Training (FWIT) 2014 is één van de weinige mogelijkheden om in internationaal verband binnen het vluchtinformatiegebied Amsterdam te trainen in het verlenen van luchtsteun aan grondgebonden eenheden (Close Air Support (CAS)).

Het is niet wenselijk dat vluchten ten behoeve van CAS-operaties worden uitgevoerd in gebieden waar ongecontroleerde burgervluchten kunnen plaatsvinden. Conform artikel 8 van het Luchtverkeersreglement kan de minister delen van het vluchtinformatiegebied Amsterdam aanwijzen als bijzondere verkeersgebieden (BVG's) met als doel het beschermen van het luchtverkeer ten opzichte van bepaalde soorten luchtverkeer of van bijzondere luchtverkeersactiviteiten. Het is diensgevolge noodzakelijk dat in verband met de veiligheid in de lucht als oefengebieden een aantal BVG's worden ingesteld gedurende bekendgemaakte perioden.