



Kennisgeving N342 provinciale weg Hengelo – grens Duitsland, gedeelte Oldenzaal – Denekamp, verplichte rijrichtingen en aanwijzing voorrang

PROVINCIE OVERIJSSSEL



Gedeputeerde Staten van Overijssel,

Op grond van artikel 18, eerste lid, onder b, van de Wegenverkeerswet 1994 zijn wij bevoegd dit verkeersbesluit te nemen.

Op grond van artikel 15, eerste lid, van de Wegenverkeerswet 1994 dient een verkeersbesluit te worden genomen voor de plaatsing of verwijdering van de in artikel 12 van het Besluit administratieve bepalingen inzake het wegverkeer genoemde verkeerstekens, alsmede voor onderborden voor zover daardoor een gebod of verbod ontstaat of wordt gewijzigd.

Overwegende dat op de provinciale weg N 342 Hengelo – grens Duitsland, op het gedeelte tussen Denekamp en Oldenzaal, verhoudingsgewijs veel kop-staart ongevallen gebeuren welke voor een groot deel het gevolg zijn van verkeer dat afslaat en te laat wordt opgemerkt door achteropkomend verkeer en dat de provincie als doel heeft de totale verkeersveiligheid van de N 342 (hoofddrijbaan, parallelweg en aansluitingen) te verbeteren;

dat op 14 december 2010 een concept verkeersbesluit ter visie is gelegd, waarin aangegeven is dat de erftoegangen en de meeste zijwegen van de N 342 tussen Oldenzaal en Denekamp alleen nog verbonden zouden blijven met de parallelweg en de uitwisseling tussen parallelweg en hoofddrijbaan beperkt zou worden tot enkele locaties, dit met betrekking tot de doorstroming en verkeersveiligheid op de hoofddrijbaan;

dat dit voorstel onvoldoende draagvlak had, het concept verkeersbesluit is ingetrokken en er nader onderzoek heeft plaatsgevonden;

dat naar aanleiding van dit nader onderzoek een nieuw concept verkeersbesluit voor de N 342, gedeelte tussen Oldenzaal en Denekamp is opgesteld, dat vanaf 6 september 2012 ter visie heeft gelegen, inclusief de nota "N 342 Oldenzaal – Denekamp Duurzaam Veilige inrichting, Toelichting verkeersbesluiten" met als datum 9 juli 2012;

dat op basis van de ingediende zienswijzen een reactienota is opgesteld, dat is opgenomen in de nota "N 342 Oldenzaal – Denekamp Duurzaam Veilige inrichting, Toelichting verkeersbesluit, inclusief reactienota" met als datum 10 januari 2013, dat een toelichting op dit definitieve verkeersbesluit bevat;

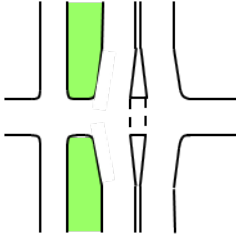
dat de parallelweg langs de noordwestzijde van de hoofddrijbaan van de N 342 tussen Oldenzaal en Denekamp is ingericht als weg met een erftoegangs- (en verblijfs-) functie;

dat er doorsteken vanaf genoemde parallelweg naar de hoofddrijbaan aanwezig zijn en zijwegen en percelen aansluiten op de hoofddrijbaan en over de hoofddrijbaan aansluiten op de parallelweg;

dat uit het oogpunt van het verzekeren van de veiligheid op de hoofddrijbaan het aantal aansluitingen met zijwegen en perceelontsluitingen tot een minimum beperkt dienen te worden en afslaan bewegingen alleen daar toe te staan waar dit vanuit de inrichting zo veilig mogelijk kan gebeuren;

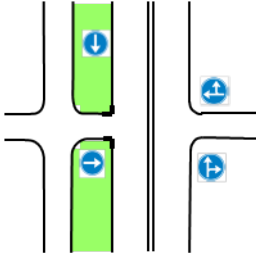
dat de doorsteken vanaf genoemde parallelweg naar de hoofddrijbaan en de aansluitingen van zijwegen, erven en land- en bosbouwpercelen op de hoofddrijbaan tussen km 60.735 en km 67.235 worden aangepast met daar waar niet meer mag worden afgeslagen fysieke maatregelen worden toegepast, welke daar waar nog wel mag worden afgeslagen achterwege worden gelaten;

dat (maatregel A) de aansluitingen Overesweg, Paasbergweg en Paandersdijk worden aangepast als herkenbare kruispunten met middengeleiders en verlichting zodat hier veilige volledige uitwisseling van verkeer mogelijk is (*figuur 1*);

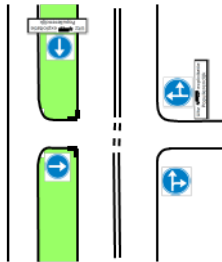


dat (maatregel B) op de kruispunten Siemertweg/Koksweg, Tichelweg, Hakenbergweg en Borgbosweg geen uitwisseling meer kan plaatsvinden tussen de hoofdrijbaan en de zijwegen en/of doorsteken in de tussenberm aan de westzijde en hierdoor er ook niet meer kan worden afgeslagen van of naar de hoofdrijbaan aan deze zijde;

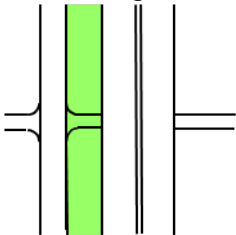
dat op deze kruispunten tussen de hoofdrijbaan en de zijwegen aan de oostzijde alleen rechtsaf mag worden geslagen of rechtdoor worden gereden (*figuur 2*);



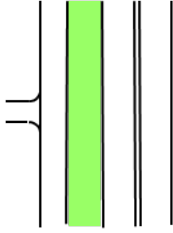
dat (maatregel C) op het kruispunt Populierendijk dezelfde maatregelen worden getroffen als in maatregel B, echter uitgezonderd vrachtverkeer voor exploitatie van percelen aan de Populierendijk (*figuur 3*);



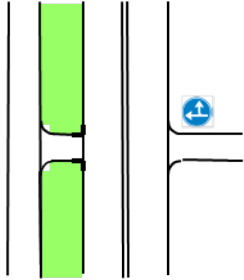
dat (maatregel D) op de aansluitingen Daalhuisweg en Bekspringweg (gelegen in gemeente Losser) deze wegen aan de oostzijde feitelijk bospaden zijn waardoor de verharding van de doorsteken in de tussenberm kan worden gewijzigd van klinkerbestrating in grasbetonstenen (geschikt voor bos- en landbouwvoertuigen) waardoor de tussenberm hier wordt begroeid met gras en hier geen uitwisseling meer is toegestaan tussen de hoofdrijbaan en de zijwegen (*figuur 4*);



dat (maatregel E) de kruisingen Bekspringweg (gelegen in de gemeente Oldenzaal) en Hoenderkampweg alleen worden aangesloten op de parallelweg en dat de doorsteek in de tussenberm wordt opgeheven (*figuur 5*);

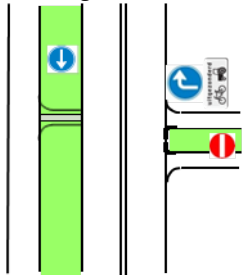


dat (maatregel F) komende vanaf de oostelijke erven alleen de hoofdrijbaan mag worden overgestoken en rechtsafgeslagen naar de hoofdrijbaan, dat komende vanaf de parallelweg vanaf de doorsteken in de tussenberm ten behoeve van deze erfontsluitingen alleen recht mag worden overgestoken, en vanaf de hoofdrijbaan alleen nog naar rechts mag worden afgeslagen naar de oostelijke erven of recht mag worden doorgereden op de hoofdrijbaan (figuur 6);

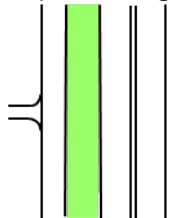


dat (maatregel G) de oostelijke bedrijfsmatige erven op km 66,8 (hotel Dinkeloord), km 66,9 (GF Handel Holterman) en km 67,2 (leegstaand pand) veelvuldig worden gebruikt door ter plaatse onbekende bezoekers en/of de doorsteek in de tussenberm ongeschikt is voor vrachtverkeer en deze erven tussen twee (op relatief korte afstand gelegen) rotondes zijn gelegen waar kan worden gekeerd;

dat deze erfaansluitingen waar nodig worden aangepast en/of van verkeersborden worden voorzien zodat hier gescheiden in – en uitwegen aanwezig zijn zodat deze erven alleen bereikt kunnen worden door rechtsaf te slaan naar het erf en te verlaten door rechtsaf te slaan naar de hoofdrijbaan, waarbij bij hotel Dinkeloord gezien de vele bezoekers die ter plaatse onbekend zijn bebording wordt geplaatst, met een uitzondering voor fietsers en landbouwverkeer, alsook bij het leegstaand pand ter hoogte van km 67,2 (figuur 7);



dat (maatregel H) voor de uitwegen van de westelijke erven de ontsluiting alleen nog plaatsvindt op de parallelweg en de doorsteek in de tussenberm wordt opgeheven (figuur 8);



dat de maatregelen B en D tot en met H worden benadrukt door de onderbroken asmarkeringen ter plaatse te wijzigen in een ononderbroken asmarkering (doorgetrokken streep);

dat voor de maatregelen D, E en H geen verkeersbesluit van toepassing is omdat het feitelijk een infrastructuurlijke wijziging van de provinciale weg betreft die valt onder de bevoegdheid en takenpakket van de provincie als wegbeheerder (feitelijke handeling);

dat de inrichting alleen echter niet het gewenste rijgedrag garandeert;



dat daarom ter plaatse gebodsborden zullen worden geplaatst die bestuurders op de hoofdrijbaan, rijdend in de noordelijke richting van Denekamp, verplichten uitsluitend de op deze borden aangegeven rechtdoorgaande of rechts afslaande richting te volgen ter plaatse van de volgende zijwegen:

- Koksweg/Siemertweg (km 61,8);
- Tichelweg (km 62,2);
- Populierendijk (km 63,6);
- Hakenbergweg (km 64,1);
- Borgbosweg (km 66,5);

dat daarom ter plaatse gebodsborden zullen worden geplaatst die bestuurders op de hoofdrijbaan, rijdend in de zuidelijke richting van Oldenzaal, verplichten uitsluitend de op deze borden aangegeven rechtdoorgaande richting te volgen ter plaatse van de volgende zijwegen:

- Koksweg/Siemertweg (km 61,8);
- Tichelweg (km 62,2);
- Populierendijk (km 63,6), uitgezonderd vrachtverkeer voor exploitatie van percelen aan de Populierendijk;
- Hakenbergweg (km 64,1);
- Borgbosweg (km 66,5);
- Ter hoogte van het erf ter hoogte van km 66,8 (hotel Dinkeloord);

dat daarom ter plaatse gebodsborden zullen worden geplaatst die bestuurders op de zijwegen en erven aan de oostzijde, rijdend in westelijke richting naar de N 342, verplichten uitsluitend de op deze borden aangegeven rechtdoorgaande richting of rechts afslaande richting te volgen ter plaatse van de volgende zijwegen:

- Koksweg/Siemertweg (km 61,8);
- Tichelweg (km 62,2);
- Populierendijk (km 63,6), uitgezonderd vrachtverkeer voor exploitatie van percelen aan de Populierendijk;
- Hakenbergweg (km 64,1);
- Borgbosweg (km 66,5);
- uitwegen ter plaatse van km 61,07, km 62,05, km 62,7, km 62,87, km 63,74, km 64,05, km 64,32, km 65,02, km 65,04, km 65,29, km 65,56, km 65,66, km 66,59;

dat daarom ter plaatse de noordelijke uitwegen van hotel Dinkeloord (km 66,8) en het leegstaand pand ter hoogte van km 67,2 een gebodsbord wordt geplaatst die bestuurders verplicht vanaf de uitweg een rechtsafslaande rijrichting te volgen naar de hoofdrijbaan (uitgezonderd landbouwverkeer en fietsers) en ter plaatse van de (nieuwe) zuidelijke uitwegen van de genoemde locaties een verbodsbord wordt geplaatst die bestuurders verbiedt via deze uitweg het erf af te rijden;

dat alle fysieke maatregelen per locatie nader zijn omschreven in de nota "N 342 Oldenzaal – Denekamp Duurzaam Veilige inrichting, Toelichting verkeersbesluiten" met als datum 8 januari 2013 en de bijbehorende bebording is weergegeven in de tekeningen VB1 t/m VB14 behorende bij dit verkeersbesluit;

dat de parallelweg aan de westzijde tussen de Overesweg/Bekspringweg in Oldenzaal en de rotonde met de N 735 wordt afgesloten voor alle motorvoertuigen, uitgezonderd voor aanwonenden en exploitatie aanliggende percelen;

dat de toegang tot de westelijke parallelweg ter hoogte van de aansluiting Overesweg een gewijzigde vormgeving krijgt, waarbij het verkeer op de parallelweg van/naar Denekamp dat de hoofdrijbaan verlaat of oprijdt voorrang heeft boven het verkeer op de parallelweg vanuit/naar Oldenzaal;

dat bij besluit d.d. 13 juli 2004, kenmerk WK/2004/1257, een maximum snelheid van 60 km/uur is vastgesteld op de parallelweg;

dat de bestaande bebording A1 en A2 (60 km/uur) van bijlage I van het Reglement Verkeersregel en Verkeerstekens 1990 zal worden vervangen door A1 (60 km/uur zone) en A2 (60 km/uur zone) bebording;

dat dit feitelijk niets verandert aan de huidige situatie en dat daarom het vastgestelde besluit d.d. 13 juli 2004 niet wordt aangepast;

dat de bestaande bebording welke in de nieuwe situatie niet meer noodzakelijk is wordt verwijderd;

dat overeenkomstig artikel 24 van het Besluit administratieve bepalingen inzake het Wegverkeer er overleg is gepleegd met de door de Korpschef van de politie Twente gemandateerde verkeersadviseur;



dat overeenkomstig artikel 25 van het Besluit administratieve bepalingen inzake het wegverkeer overleg is gepleegd met de betrokken verkeersambtenaren van de gemeenten Oldenzaal, Dinkelland en Lossers;

dat, gelet op de Wegenverkeerswet 1994 artikel 2, uit het oogpunt van het verzekeren van de verkeersveiligheid op de weg, het Reglement Verkeersregels en Verkeerstekens 1990 en het Besluit administratieve bepalingen inzake het wegverkeer;

besluiten:

- I. door plaatsing van borden D4 en D6(r) van bijlage I van het Reglement Verkeersregels en Verkeerstekens 1990, bestuurders op de hoofdrijbaan rijdend in zuidelijke richting uit de richting Denekamp te verplichten de rechtdoorgaande richting te volgen, bestuurders op de hoofdrijbaan in noordelijke richting uit de richting Oldenzaal en bestuurders vanuit de oostelijke zijwegen te verplichten de rechtdoorgaande of rechtsafslaande richting te volgen die op de borden is aangegeven ter plaatse van de tussen km 60.735 en km 67.235 van de N 342 provinciale weg Hengelo – grens Duitsland gelegen doorsteken naar en over de hoofdrijbaan ter plaatse van de volgende zijwegen:
 - Koksweg/Siemertweg (km 61,8);
 - Tichelweg (km 62,2);
 - Populierendijk (km 63,6), met daarbij het onderbord “uitz. vrachtverkeer exploitatie percelen Populierendijk” waarbij vrachtverkeer wordt aangegeven door een pictogram;
 - Hakenbergweg (km 64,1);
 - Borgbosweg (km 66,5);
- II. door plaatsing van borden D6(r) en C2 van bijlage I van het Reglement Verkeersregels en Verkeerstekens 1990, bestuurders te verplichten de aangegeven rechtsafslaande richting vanuit de huidige (noordelijke) uitweg te volgen die op de borden is aangegeven (met daarbij het onderbord “uitgezonderd landbouwverkeer en fietsers”; waarbij landbouwverkeer en fietsers worden aangegeven door pictogrammen), en bestuurders te verbieden de (nieuw te realiseren) zuidelijke uitweg uit te rijden vanaf het erf, ter plaatse van de oostelijke erfontsluiting thv km 66,80 (hotel Dinkeloord) en 67,2 (leegstaand pand) aan de N 342;
- III. door plaatsing van bord D4 van bijlage I van het Reglement Verkeersregels en Verkeerstekens 1990, bestuurders op de hoofdrijbaan rijdend in zuidelijke richting vanuit de richting Denekamp te verplichten de aangegeven rechtdoorgaande richting te volgen die op het bord is aangegeven, ter plaatse van de oostelijke erfontsluiting thv km 66,80 (hotel Dinkeloord) aan de N 342;
- IV. door plaatsing van borden D6(r) van bijlage I van het Reglement Verkeersregels en Verkeerstekens 1990, bestuurders vanuit de oostelijk gelegen erven te verplichten de aangegeven rechtdoorgaande of rechtsafslaande richting te volgen die op de borden is aangegeven op de oostelijk gelegen uitwegen van de N 342 ter plaatse van km 61,07, km 62,05, km 62,7, km 62,87, km 63,74, km 64,05, km 64,32, km 65,02, km 65,04, km 65,29, km 65,56, km 65,66 en km 66,59;
- V. door daar waar op de hoofdrijbaan van de N 342 nog een onderbroken doorgetrokken asmarkering is, deze te wijzigen in een ononderbroken asstreep zodat bestuurders hier niet meer naar links mogen afslaan op de wegvakken tussen:
 - km 60,79 en km 62,59 (wegvak Overesweg – Paasbergweg),
 - km 62,62 en km 63,62 (wegvak Paasbergweg – Populierendijk),
 - km 63,64 en km 64,41 (wegvak Populierendijk – Paandersdijk),
 - km 64,47 en km 66,05 (wegvak Paandersdijk - Beuningerstraat)
 - km 66,15 en km 67,235 (wegvak Beuningerstraat - komgrens Denekamp);
- VI. door plaatsing van bord B6 van bijlage I van het Reglement Verkeersregels en Verkeerstekens 1990, bestuurders op de parallelweg langs de N 342 ter hoogte van km 60,9 komend uit de richting Oldenzaal, te verplichten voorrang te verlenen aan het verkeer op de parallelweg dat rijdt vanaf de hoofdrijbaan van de N 342 naar Denekamp en vice versa;
- VII. door plaatsing van bord C12 met onderbord “uitz. aanwonenden en exploitatie aanliggende percelen” ter hoogte van het kruispunt Overesweg/Bekspringweg (km 60,77), de parallelweg langs de N 342 aan de westzijde richting Oldenzaal af te sluiten voor alle motorvoertuigen, uitgezonderd aanwonenden en exploitatie aanliggende percelen;
- VI- II. door plaatsing van de borden D2 op de te realiseren middengegeleiders op de N 342 op de her in te richten kruispunten met de Overesweg (km 60,75), Paasbergweg (km 62,6) en Paandersdijk (km 64,45) te verplichten deze middengeleiders rechts te passeren;
- IX. de borden B1, B6 (bebording voor voorrangswegen), haaiantandmarkering, C9 en C15 (geslotenverklaringen) van bijlage I van het Reglement Verkeersregels en Verkeerstekens 1990, te verwijderen, daar waar deze niet meer noodzakelijk zijn in de nieuwe situatie;
- X. afdruk dezes te zenden aan:
 - a. Burgemeester en Wethouders van de gemeente Dinkelland;
 - b. Burgemeester en Wethouders van de gemeente Oldenzaal;
 - c. Burgemeester en Wethouders van de gemeente Lossers;



d. Regiopolitie Twente, ter attentie van de heer B. van Lubek, Postbus 14, 7500 AA te Enschede;

*Gedeputeerde Staten van Overijssel,
Voorzitter,
Secretaris,*

N.B.

Binnen 6 weken, ingaand op de dag na de datum van bekendmaking van het bovenstaande besluit, kunnen belanghebbenden daartegen een bezwaarschrift indienen bij Gedeputeerde Staten van Overijssel, team Juridische Zaken, Postbus 10078, 8000 GB Zwolle (telefoon 038 499 93 05).

Het bezwaarschrift kan desgewenst ook per fax worden ingediend. Het faxnummer van het team Juridische Zaken is 038 425 48 02.

Het bezwaar dient te worden ondertekend en bevat tenminste:

- a. de naam en het adres van de indiener;
- b. de dagtekening;
- c. een omschrijving van het concept-besluit waartegen de zienswijze is gericht;
- d. de gronden van de zienswijze.

U kunt het bezwaarschrift ook per elektronisch formulier verzenden. Dit formulier kunt u vinden op www.overijssel.nl/bezwaarschriften.

Voor de behandeling van een bezwaarschrift bij de provincie Overijssel is geen griffierecht verschuldigd.

Voor inlichtingen over de bezwaarschriftprocedure kunt u zich wenden tot de eenheid Wegen en Kanalen, team Ontwikkeling en Advies te Zwolle (telefoon 038 499 70 84).

Indien onverwijlde spoed dat vereist is, is het mogelijk een voorlopige voorziening te vragen bij de voorzieningenrechter van de Sector Bestuursrecht van de Rechtbank te Zwolle,

Postbus 10067, 8000 GB Zwolle (telefoon 038 888 44 44). In dat geval is griffierecht verschuldigd. Voorwaarde is dat u een bezwaarschrift heeft ingediend.