

Wijziging Regeling luchtverkeersdienstverlening en regeling navigatie- en telecommunicatie-installaties

Regeling tot wijziging van de Regeling luchtverkeersdienstverlening en de Regeling navigatie- en telecommunicatie-installaties in verband met wijzigingen in de luchtvaartgids, de invoering van TMZ's en de SRZ en TFZ rond Schinveld en Veendam, de invoering van de Mode S EHS en wijzigingen rondom ELT's en de implementatie van het gemeenschappelijk Europees luchtruim

15 juli 2008/Nr. CEND/HDJZ-2008/886/
sector LUV
Hoofddirectie Juridische Zaken

De Minister van Verkeer en Waterstaat en de Staatssecretaris van Defensie, Gelet op de artikelen 3, 7, 8, 9, 10, 40, 42, tweede lid, onder b, 43, tweede lid, 44, derde en achtste lid, 44a, eerste lid, 49, eerste lid, en 50, tweede lid van het Luchtverkeersreglement;

Besluit:

Artikel I

De Regeling navigatie- en telecommunicatie-installaties¹ wordt als volgt gewijzigd:

A

In de alfabetische opsomming van artikel 1 worden zes onderdelen ingevoegd, luidende:

Commercieel luchtvervoer: vluchtuitvoering met een luchtvaartuig waarbij tegen betaling passagiers, vracht of post wordt vervoerd;

Mode S/ELS: een SSR-transponder waarbij aan ieder luchtvaartuig een uniek ICAO 24-bits adres wordt toegekend dat gebruikt wordt voor selectieve ondervraging waarbij onder andere de vluchtidentificatie via een gegevensverbinding naar luchtverkeersleidingssystemen en grondsystemen wordt verstuurd (Elementary Surveillance);
Mode S/EHS: een Mode S/ELS SSR-transponder waarbij aanvullend vliegtuigkenmerken via een gegevensverbinding naar luchtverkeersleidingssystemen en grondsystemen worden verstuurd (Enhanced Surveillance);

GAT: vluchten die worden uitgevoerd overeenkomstig de ICAO-regelgeving en -procedures (General Air Traffic);
General aviation: vluchtuitvoering met een luchtvaartuig, anders dan commercieel luchtvervoer of luchtwerk;
ELT(S): een ELT die van een luchtvaartuig verwijderbaar is, zodanig opgeborgen dat deze in geval van nood direct te

gebruiken is, en handmatig geactiveerd kan worden door overlevenden (Emergency Locator Transmitter/Survival);

B

Artikel 3 wordt als volgt gewijzigd:
1. In het eerste lid, onderdeel a, wordt 'luchtverkeersdiensten' vervangen door: verleners van luchtverkeersdiensten.

2. Het eerste lid, onderdeel c, komt te luiden:

c. navigatieboordapparatuur waarmee de vlucht kan worden uitgevoerd volgens het operationeel vliegplan waarbij gebruik gemaakt wordt van luchtverkeersroutes en -procedures vastgesteld door de Minister, die voldoet aan de eisen gesteld in bijlage 10, boek I, van het Verdrag inzake de internationale burgerluchtvaart.

3. Het eerste lid onderdeel d en e vervallen.

4. In het eerste lid komt onder verlettering van de onderdelen f en g tot d en e, nieuw onderdeel e te luiden:

e. een SSR transponder met Mode S/ EHS, die voldoet aan de eisen, bedoeld in bijlage 10, boek IV (Surveillance Radar and Collision Avoidance Systems) van het Verdrag inzake de internationale burgerluchtvaart, voor het uitvoeren van vluchten als GAT op vliegniveau 245 of hoger, met een luchtvaartuig met een maximum toegelaten startmassa boven 5700 kg, of een maximum ware luchtsnelheid tijdens de kruisvlucht van meer dan 250 knopen.

C

Artikel 7, tweede lid, komt te luiden:

2. Het eerste lid is niet van toepassing op een zweefvliegtuig, zeilvliegtuig, schermvliegtuig of ballon tenzij een zweefvliegtuig, zeilvliegtuig, schermvliegtuig of ballon zich bevindt in de door de Minister in overeenstemming met de Minister van Defensie voor transpondergebruik aangewezen bijzondere luchtverkeersgebieden als bedoeld in de Regeling luchtverkeersdienstverlening.

D

In de artikelen 8, onderdelen b, onder 1° en 3°, c, d, e, f, i en k, 9, aanhef, onderdelen b, d, onder 1°, en f, onder 1°, en 10, tweede lid wordt 'luchtverkeersdienst' telkens vervangen door: verlener van luchtverkeersdiensten.

E

Artikel 11 komt te luiden:

Artikel 11

1. Alle vliegtuigen die internationale vluchten uitvoeren als commercieel luchtvervoer en die zijn toegelaten voor het vervoer van meer dan 19 passagiers, zijn uitgerust met ten minste één automatische ELT of twee ELTs van om het even welk type.

2. Alle vliegtuigen die internationale vluchten uitvoeren als commercieel luchtvervoer en die zijn toegelaten voor het vervoer van meer dan 19 passagiers, voor welk het bewijs van luchtwaardigheid is afgegeven na 1 juli 2008, zijn uitgerust met ten minste twee ELTs waarvan er één ELT automatisch geactiveerd wordt.

3. Alle vliegtuigen die internationale vluchten uitvoeren als commercieel luchtvervoer en die zijn toegelaten voor het vervoer van 19 passagiers of minder, zijn uitgerust met ten minste één ELT van om het even welk type.

4. Alle vliegtuigen die internationale vluchten uitvoeren als commercieel luchtvervoer en die zijn toegelaten voor het vervoer van 19 passagiers of minder, voor welk het bewijs van luchtwaardigheid is afgegeven na 1 juli 2008, zijn uitgerust met ten minste één ELT die automatisch geactiveerd wordt.

5. Alle vliegtuigen die internationale vluchten uitvoeren als General Aviation, zijn uitgerust met ten minste één ELT van om het even welk type.

6. Alle vliegtuigen die internationale vluchten uitvoeren als General Aviation, voor welk het bewijs van luchtwaardigheid is afgegeven na 1 juli 2008, zijn uitgerust met ten minste één ELT die automatisch geactiveerd wordt.

7. Prestatie klasse 1 en 2 helikopters die internationale vluchten uitvoeren als commercieel luchtvervoer zijn uitgerust met ten minste één ELT die automatisch geactiveerd wordt, en ten minste één ELT die automatisch geactiveerd wordt en één ELT(S) in een reddingsvlot of reddingsvest indien de vlucht boven water wordt uitgevoerd.

8. Prestatie klasse 3 helikopters die internationale vluchten uitvoeren als commercieel luchtvervoer zijn uitgerust met ten minste één ELT die automatisch geactiveerd wordt, en ten minste één ELT die automatisch geactiveerd wordt en één ELT(S) in een reddingsvlot of reddingsvest indien de vlucht boven water wordt uitgevoerd met normale kruissnelheid op een afstand van meer dan 10 minuten vliegen vanaf land.

9. Prestatie klasse 1 en 2 helikopters die internationale vluchten uitvoeren als General Aviation zijn uitgerust met ten minste één ELT die automatisch geactiveerd wordt, en ten minste één ELT die automatisch geactiveerd wordt en één ELT(S) in een reddingsvlot of reddingsvest indien de vlucht boven water wordt uitgevoerd.

10. Prestatie klasse 3 helikopters die internationale vluchten als uitvoeren als General Aviation zijn uitgerust met ten minste één ELT die automatisch geactiveerd wordt, en ten minste één ELT die automatisch geactiveerd wordt en één ETL(S) in een reddingsvlot of reddingsvest indien de vlucht boven water wordt uitgevoerd met normale kruissnelheid op een afstand van meer dan 10 minuten vliegen vanaf land.

F

Aan artikel 13 wordt een lid toegevoegd, luidende:

8. Details ten behoeve van de registratie worden middels een AIC als bedoeld in artikel 1 van de Regeling Burgerluchtvaartinlichtingen of middels de website van de Inspectie Verkeer en Waterstaat bekend gesteld.

Artikel II

De Regeling luchtverkeersdienstverlening² wordt als volgt gewijzigd:

A

Artikel 1 wordt als volgt gewijzigd:

1. De omschrijving van het onderdeel 'aerodrome control tower (TWR)' komt te luiden:

verlener van luchtverkeersdiensten belast met het verlenen van luchtverkeersleidingsdiensten aan luchtvaartterreinverkeer;.

2. De omschrijving van het onderdeel 'aerodrome flight information service (AFIS)' komt te luiden:

onderdeel van het verlenen van luchtverkeersdiensten dat voorziet in vluchtinformatieverstrekking en alarmering voor het luchtvaartterreinverkeer van het luchtvaartterrein waar de diensten worden verleend;.

3. De omschrijving van het onderdeel 'Air Operations Control Station Nieuw Milligen (AOCS Nieuw Milligen)' komt te luiden:

dienstonderdeel van het Ministerie van Defensie, belast met het verlenen van luchtverkeersleidingsdiensten;.

4. De omschrijving van het onderdeel 'approach control office (APP)' komt te luiden:

verlener van luchtverkeersdiensten, belast met het verlenen van luchtverkeersdiensten aan luchtverkeer dat een gecontroleerd luchtvaartterrein nadert, dan wel daarvan vertrekt;.

5. De omschrijving van het onderdeel 'Area Control Centre Amsterdam (ACC Amsterdam)' komt te luiden:

verlener van luchtverkeersdiensten belast met het verlenen van luchtverkeersleidingsdiensten, vluchtinlichtingendiensten, alarmeringsdiensten en adviesdiensten voor het luchtverkeer;.

6. De omschrijving van het onderdeel 'Essential traffic' komt te luiden: gecontroleerd luchtverkeer dat door een verlener van luchtverkeersdiensten gese- pareerd wordt, waarbij minder dan de voorgeschreven separatie wordt toege- past;.

7. De omschrijving van het onderdeel 'luchtverkeersmeldingspost' komt te luiden:

verlener van luchtverkeersdiensten, belast met het ontvangen van vliegplan- nen vóór de vlucht en rapporten betref- fende de verlening van luchtverkeerdien- sten;.

8. De omschrijving van het onderdeel 'Upper Area Control Centre Maastricht (UAC Maastricht)' komt te luiden: verlener van luchtverkeersdiensten voor de hogere luchtruimte, belast met het verlenen van luchtverkeersleidingsdien- sten, vluchtinlichtingendiensten, alarme- ringsdiensten en adviesdiensten voor het luchtverkeer;.

9. In de alfabetische opsomming worden twee onderdelen ingevoegd, luidende: Special Rules Zone (SRZ): bijzonder luchtverkeersgebied; Transponder Free Zone (TFZ): bijzon- der luchtverkeersgebied waarin het gebruik van een werkende SSR- transponder, in afwijking van het gestel- de in de regeling navigatie- en telecom- municatie-installaties, niet verplicht is gesteld;.

B

In artikel 4 wordt 'luchtverkeersdienst- verlening' vervangen door: het verlenen van luchtverkeersdiensten.

C

Artikel 6 komt te luiden:

Artikel 6. Het verlenen van luchtver- keersdiensten in een plaatselijk luchtver- keersleidingsgebied buiten de openstel- lingsuren van een gecontroleerd luchtvaartterrein

Buiten de openstellingsuren van een gecontroleerd luchtvaartterrein is het verlenen van luchtverkeersdiensten met betrekking tot niet-luchtvaartterreinver- keer in een plaatselijk luchtverkeerslei- dingsgebied overgedragen aan een bij overeenkomst bepaalde verlener van luchtverkeersdiensten, die wordt bekend gesteld in de luchtvaartgids.

D

Artikel 7a wordt als volgt gewijzigd:

1. In het vierde lid, onderdeel d, wordt 'de luchtverkeersdienst' vervangen door: de verlener van luchtverkeersdien- sten.

2. In het vijfde en zesde lid wordt 'de plaatselijke luchtverkeersleidingsdienst'

vervangen door 'de verlener van plaatse- lijke luchtverkeersleidingsdiensten' en wordt 'MilATCC Nieuw Milligen' ver- vangen door: AOCS Nieuw Milligen.

E

In artikel 7b, derde lid, onderdeel c, en vierde lid, onderdeel d, wordt 'de lucht- verkeersdienst' vervangen door: de verlener van luchtverkeersdiensten.

F

Artikel 7c komt te luiden:

Artikel 7c. Aerodrome Traffic Zone op zweefvliegerterrein Schinveld en Special Rules Zone Schinveld

1. De luchtruimte rond het zweefvlieg- terrein Schinveld geldt als ATZ en wordt aangeduid als ATZ Schinveld.

2. De ATZ Schinveld is lateraal begrensd op de wijze zoals aangegeven in de bij deze regeling behorende bijlage G.

3. De luchtruimte zuid van de ATZ Schinveld wordt aangeduid als SRZ Schinveld.

4. De SRZ Schinveld is lateraal begrensd op de wijze zoals aangegeven in de bij deze regeling behorende bijlage G.

5. De ATZ en SRZ Schinveld worden aangemerkt als Transponder Free Zone Schinveld.

6. De ATZ en SRZ Schinveld worden door andere luchtvaartuigen vermeden gedurende de periode waarin zweef- vliegactiviteiten binnen deze gebieden plaatsvinden.

7. De verleners van betrokken luchtver- keersleidingsdiensten van Geilenkirchen en Maastricht geven aanwijzingen ten aanzien van het aanvangen, uitvoeren, beëindigen of opschorten van zweef- vliegactiviteiten in de ATZ en SRZ Schinveld.

8. Gedurende zweefvliegactiviteiten in de ATZ en SRZ Schinveld is een functi- onaris op het zweefvliegerterrein Schin- veld aanwezig die verantwoordelijk is voor alle zweefvliegactiviteiten.

9. Gedurende operationele openstelling van het militaire vliegveld Geilenkir- chen mogen zweefvliegtuigen, motor- zweefvliegtuigen en sleepvliegtuigen die opereren vanaf het zweefvliegerterrein Schinveld, met in achtneming van het bepaalde in dit artikel, vluchten in de ATZ Schinveld uitvoeren onder de vol- gende condities:

a. tussen 06:00 en 23:00 uur plaatselijke tijd binnen de uniforme daglichtperiode;

b. indien het vliegzicht 5 km of meer is, en

c. waarbij vrij wordt gebleven van bewolking met zicht op de grond.

10. Buiten operationele openstelling van het militaire vliegveld Geilenkirchen mogen zweefvliegtuigen, motorzweef- vliegtuigen en sleepvliegtuigen die opereren vanaf het zweefvliegerterrein Schinveld, met in achtneming van het

bepaalde in dit artikel, vluchten in de ATZ Schinveld uitvoeren onder de volgende condities:

a. tussen 06:00 en 23:00 uur plaatselijke tijd binnen de uniforme daglichtperiode;

b. indien voor zweefvliegtuigen het vliegzicht 3 km of meer is;

c. indien voor motorzweefvliegtuigen en sleepvliegtuigen het vliegzicht 5 km of meer is, en

d. waarbij vrij wordt gebleven van bewolking met zicht op de grond.

11. Buiten operationele openstelling van het militaire vliegveld Geilenkirchen mogen zweefvliegtuigen, motorzweefvliegtuigen en sleepvliegtuigen die opereren vanaf het zweefvliegveld Schinveld, met in acht-neming van het bepaalde in dit artikel, vluchten in de SRZ Schinveld uitvoeren onder de volgende condities:

a. tussen 06:00 en 23:00 uur plaatselijke tijd binnen de uniforme daglichtperiode;

b. indien het vliegzicht 5 km of meer is, en

c. waarbij vrij wordt gebleven van bewolking met zicht op de grond.

12. De betrokken luchtverkeersleidingsdiensten van Maastricht en Geilenkirchen en de partijen die de ATZ en SRZ Schinveld gebruiken voor zweefvliegactiviteiten stellen een convenant op ten aanzien van de vluchtuitvoering, coördinatie en communicatie gedurende deze zweefvliegactiviteiten in de ATZ en SRZ Schinveld.

G

Na artikel 7c wordt een nieuw artikel ingevoegd, luidende:

Artikel 7d. Aerodrome Traffic Zone op zweefvliegveld Veendam en Special Rules Zones Veendam

1. De luchtruimte rond het zweefvliegveld Veendam geldt als ATZ en wordt aangeduid als ATZ Veendam.

2. De ATZ Veendam is lateraal begrensd op de wijze zoals aangegeven in de bij deze regeling behorende bijlage G.

3. De luchtruimte noordoost van de ATZ Veendam wordt aangeduid als SRZ A Veendam.

4. De luchtruimte zuidoost van de ATZ Veendam wordt aangeduid als SRZ B Veendam.

5. De SRZ A en B Veendam zijn lateraal begrensd op de wijze zoals aangegeven in de bij deze regeling behorende bijlage G.

6. De ATZ Veendam wordt door andere luchtvaartuigen vermeden gedurende de periode waarin zweefvliegactiviteiten binnen dit gebied plaatsvinden.

7. De verlener van betrokken luchtverkeersleidingsdiensten van Eelde geeft aanwijzingen ten aanzien van het aanvangen, uitvoeren, beëindigen of opschorten van zweefvliegactiviteiten in de ATZ en SRZ A en B Veendam.

8. Gedurende zweefvliegactiviteiten in de ATZ en SRZ A en B Veendam is een functionaris op het zweefvliegveld Veendam aanwezig die verantwoordelijk is voor alle zweefvliegactiviteiten.

9. Gedurende operationele openstelling van de luchthaven Eelde mogen zweefvliegtuigen die opereren vanaf het zweefvliegveld Veendam, met in acht-neming van het bepaalde in dit artikel, vluchten in de ATZ Veendam uitvoeren onder de volgende condities:

a. van maandag tot en met vrijdag, met uitzondering van officiële feestdagen, tussen 06:30 en 23:00 uur plaatselijke tijd binnen de uniforme daglichtperiode;

b. op zaterdag, zondag en officiële feestdagen tussen 07:30 en 21:30 uur plaatselijke tijd binnen de uniforme daglichtperiode;

c. indien het vliegzicht 3 km of meer is, en

d. waarbij vrij wordt gebleven van bewolking met zicht op de grond.

10. Gedurende operationele openstelling van de luchthaven Eelde mogen zweefvliegtuigen die opereren vanaf het zweefvliegveld Veendam, met in acht-neming van het bepaalde in dit artikel, vluchten in de SRZ A Veendam uitvoeren onder de volgende condities:

a. van maandag tot en met vrijdag, met uitzondering van officiële feestdagen, tussen 06:30 en 23:00 uur plaatselijke tijd binnen de uniforme daglichtperiode;

b. op zaterdag, zondag en officiële feestdagen tussen 07:30 en 21:30 uur plaatselijke tijd binnen de uniforme daglichtperiode, en

c. het vliegzicht en de afstand tot de wolken is in overeenstemming met het bepaalde in artikel 18 van deze regeling.

11. Gedurende operationele openstelling van de luchthaven Eelde mogen zweefvliegtuigen die opereren vanaf het zweefvliegveld Veendam, met in acht-neming van het bepaalde in dit artikel, vluchten in de SRZ B Veendam uitvoeren onder de volgende condities:

a. op zaterdag, zondag en officiële feestdagen tussen 07:30 en 21:30 uur plaatselijke tijd binnen de uniforme daglichtperiode;

b. op vrijdag tussen 17:00 en 23:00 uur plaatselijke tijd binnen de uniforme daglichtperiode, en

c. het vliegzicht en de afstand tot de wolken is in overeenstemming met het bepaalde in artikel 18 van deze regeling.

12. De betrokken luchtverkeersleidingsdiensten van Eelde en de partijen die de ATZ en SRZ Veendam gebruiken voor zweefvliegactiviteiten stellen een convenant op ten aanzien van de vluchtuitvoering, coördinatie en communicatie gedurende deze zweefvliegactiviteiten in de ATZ en SRZ Veendam.

H

Artikel 9 komt te luiden

Artikel 9. Transponder Mandatory Zones (TMZ's)

1. Als bijzondere luchtverkeersgebieden, aangeduid als TMZ's, worden aangewezen de gebieden, bedoeld in bijlage G1, paragraaf 1, waarbij een CTR die zich binnen de laterale grenzen van een TMZ bevindt, niet tot de TMZ wordt gerekend.

2. Onverminderd de in het betrokken luchtruim geldende regels is het voeren van een Mode-S SSR-transponder verplicht voor alle luchtvaartuigen die gebruik maken van een TMZ.

3. Met ingang van 9 april 2009 worden op werkdagen tussen 08:00-16:00 uur lokale tijd de TMZ's uitgebreid op de wijze bedoeld in bijlage G1, paragraaf 2.

I

Aan artikel 10 wordt een lid toegevoegd, luidende:

2. De instanties, bedoeld in het eerste lid, verlenen luchtverkeersdiensten aan GAT, in overeenstemming met de van toepassing zijnde bepalingen uit de bijlagen 10 en 11 en documenten 4444 en 7030 van het Verdrag inzake de burgerluchtvaart.

J

Artikel 11 wordt als volgt gewijzigd:

1. In het eerste lid aanhef wordt 'geeft luchtverkeersdienstverlening' vervangen door: verleent luchtverkeersdiensten.

2. In het tweede lid wordt 'die luchtverkeersdienstverlening' vervangen door 'het verlenen van luchtverkeersdiensten' en wordt 'een andere luchtverkeersleidingsdienst' vervangen door: een andere verlener van luchtverkeersdiensten.

3. In het derde lid wordt 'luchtverkeersdienstverlening' vervangen door 'het verlenen van luchtverkeersdiensten' en wordt 'MilATCC Nieuw Milligen' telkens vervangen door: AOCs Nieuw Milligen.

K

In artikel 12, eerste lid, wordt 'geeft luchtverkeersdienstverlening' vervangen door 'verleent luchtverkeersdiensten' en wordt 'vluchten waaraan luchtverkeersdienstverlening wordt gegeven' vervangen door: vluchten waaraan luchtverkeersdiensten worden verleend.

L

Artikel 13 wordt als volgt gewijzigd:

1. In het eerste lid, onderdeel a, wordt 'geeft luchtverkeersdienstverlening' vervangen door: verleent luchtverkeersdiensten.

2. Het eerste lid, onderdeel d, komt te luiden:

d. Nieuw Milligen TMA's, met uitzondering van vluchten waaraan luchtverkeersdiensten worden verleend door de betrokken verlener van naderingsluchtverkeersleidingsdiensten, bedoeld in artikel 15, eerste lid.

3. In het tweede lid wordt 'een andere luchtverkeersleidingsdienst' vervangen door: een andere verlener van luchtverkeersdiensten.

M

Artikel 15 wordt als volgt gewijzigd:

1. In de aanhef wordt 'luchtverkeersdienstverlening' vervangen door: het verlenen van luchtverkeersdiensten.
2. In het derde lid wordt 'het betrokken luchtverkeersleidingscentrum' vervangen door: de betrokken verlener van luchtverkeersdiensten.

N

Artikel 16 wordt als volgt gewijzigd:

1. Het eerste lid komt te luiden:
1. De in artikel 10 genoemde verleners van naderingsluchtverkeersleidingsdiensten verlenen luchtverkeersdiensten in de in de bijlagen B en B1 bedoelde naderingsluchtverkeersleidingsgebieden aan vluchten die aankomen op, dan wel vertrekken van de in artikel 5, eerste lid, bedoelde luchtvaartterreinen, met uitzondering van die vluchten waaraan luchtverkeersdiensten worden verleend door een andere verlener van luchtverkeersdiensten.
2. Het tweede lid komt te luiden:
2. De in artikel 10 genoemde verleners van plaatselijke luchtverkeersleidingsdiensten verlenen luchtverkeersleidingsdiensten aan vluchten in de in de bijlagen E en E1 bedoelde plaatselijke luchtverkeersleidingsgebieden, met uitzondering van die vluchten waaraan luchtverkeersdiensten worden verleend door een andere verlener van luchtverkeersdiensten.

O

Artikel 17 wordt als volgt gewijzigd:

1. In het eerste en tweede lid wordt 'luchtverkeersleidingsdiensten' telkens vervangen door: verleners van luchtverkeersdiensten.

2. In het tweede lid wordt 'luchtverkeersleidingscentra' vervangen door: verleners van luchtverkeersleidingsdiensten.

3. Het derde lid komt te luiden:
3. De overdracht van verantwoordelijkheid met betrekking tot een vlucht tussen een verlener van luchtverkeersleidingsdiensten, een verlener van naderingsluchtverkeersleidingsdiensten of een verlener van plaatselijke luchtverkeersleidingsdiensten vindt plaats op een wijze zoals overeengekomen tussen de betrokken verleners.

P

In artikel 21a, tweede lid, wordt 'de plaatselijke luchtverkeersleidingsdienst' vervangen door: de plaatselijke verlener van luchtverkeersleidingsdiensten.

Q

In artikel 22a, eerste lid, wordt 'de luchtverkeersleidingsdienst' vervangen door: de verlener van luchtverkeersdiensten.

R

De bijlagen B, D, E, en I behorende bij de Regeling luchtverkeersdienstverlening worden vervangen door de bijlagen B, D, E, G, en I zoals opgenomen in bijlage I behorende bij deze regeling.

S

Bijlage G wordt als volgt gewijzigd:
1. In het opschrift wordt na '7c, tweede lid' ingevoegd: en vierde lid, en artikel 7d, tweede en vijfde lid,.

2. Paragraaf 3 vervalt.

3. Er worden twee paragrafen zoals opgenomen in bijlage II behorende bij deze regeling toegevoegd.

T

Na bijlage G wordt een bijlage G1 behorende bij artikel 9, eerste en derde lid, van de Regeling luchtverkeersdienstverlening toegevoegd zoals opgenomen in bijlage III behorende bij deze regeling.

Artikel III

De regeling Schinveld ATZ wordt ingetrokken.

Artikel IV

1. Met uitzondering van artikel I, onderdeel E, treedt deze regeling in werking met ingang van de tweede dag na publicatie in de Staatscourant met dien verstande dat:
a. artikel I, onderdeel B, terugwerkt tot en met 5 juni 2008;
b. artikel I, onderdeel C, terugwerkt tot en met 1 april 2008;
c. artikel II, onderdelen F, G, H, S en T, terugwerken tot en met 5 juni 2008;
d. artikel II, onderdeel R, terugwerkt tot en met 14 maart 2008.
2. Artikel I, onderdeel E, treedt in werking met ingang van 1 februari 2009.

Deze regeling wordt met de toelichting in de Staatscourant geplaatst.

*De Minister van Verkeer en Waterstaat,
C.M.P.S. Eurlings,
De Staatssecretaris van Defensie,
J.G. de Vries.*

¹ Stcrt. 2001, 111; laatstelijk gewijzigd bij Ministeriële regeling van 9 maart 2008, Stcrt. 50.

² Stcrt. 1998, 195; laatstelijk gewijzigd bij Ministeriële regeling van 9 maart 2008, Stcrt. 50.

Bijlage B. behorende bij de artikelen 2, derde lid, en 16, eerste lid, van de Regeling luchtverkeersdienstverlening

Algemene- en naderingsluchtverkeersleidingsgebieden

ENR 1.4-1	d.d. 10 april 2008	ATS Airspace
ENR 1.4-2/3	d.d. 3 juli 2008	ATS Airspace
ENR 1.4-4	d.d. 10 april 2008	ATS Airspace
ENR 2.1-1	d.d. 20 december 2007	Air Traffic Services Airspace
ENR 2.1-2	d.d. 30 augustus 2007	Air Traffic Services Airspace
ENR 2.1-3/4	d.d. 5 juni 2008	Air Traffic Services Airspace
ENR 2.1-5	d.d. 30 augustus 2007	Air Traffic Services Airspace
ENR 2.1-6	d.d. 14 februari 2008	Air Traffic Services Airspace
ENR 2.1-7/12	d.d. 10 april 2008	Air Traffic Services Airspace
ENR 6-2.1	d.d. 5 juni 2008	Airspace Structure and ATS Airspace Classification

Bijlage C. behorende bij artikel 3, eerste lid, van de Regeling luchtverkeersdienstverlening

Luchtverkeersroutes

ENR 3.1-1/2	d.d. 22 november 2007	Lower ATS Routes
ENR 3.1-3	d.d. 12 april 2007	Lower ATS Routes
ENR 3.1-4	d.d. 10 april 2008	Lower ATS Routes
ENR 3.1-5/6	d.d. 12 april 2007	Lower ATS Routes
ENR 3.1-7	d.d. 10 april 2008	Lower ATS Routes

ENR 3.1-8	d.d. 15 maart 2007	Lower ATS Routes
ENR 3.1-9/10	d.d. 10 april 2008	Lower ATS Routes
ENR 3.1-11	d.d. 12 april 2007	Lower ATS Routes
ENR 3.1-12	d.d. 10 april 2008	Lower ATS Routes
ENR 3.1-13	d.d. 12 april 2007	Lower ATS Routes
ENR 3.1-14	d.d. 10 april 2008	Lower ATS Routes
ENR 3.1-15/16	d.d. 15 maart 2007	Lower ATS Routes
ENR 3.1-17/20	d.d. 10 april 2008	Lower ATS Routes
ENR 3.1-21	d.d. 12 april 2007	Lower ATS Routes
ENR 3.1-22/23	d.d. 22 november 2007	Lower ATS Routes
ENR 3.1-24	d.d. 10 april 2008	Lower ATS Routes
ENR 3.1-25	d.d. 15 maart 2007	Lower ATS Routes
ENR 3.1-26	d.d. 25 oktober 2007	Lower ATS Routes
ENR 3.1-27/28	d.d. 12 april 2007	Lower ATS Routes
ENR 3.1-29	d.d. 5 juni 2008	Lower ATS Routes
ENR 3.1-30/31	d.d. 12 april 2007	Lower ATS Routes
ENR 3.1-32	d.d. 10 april 2008	Lower ATS Routes
ENR 3.1-33	d.d. 15 maart 2007	Lower ATS Routes
ENR 3.1-34/35	d.d. 12 april 2007	Lower ATS Routes
ENR 3.1-36	d.d. 22 november 2007	Lower ATS Routes
ENR 3.1-37	d.d. 10 april 2008	Lower ATS Routes
ENR 3.1-38	d.d. 22 november 2007	Lower ATS Routes
ENR 3.1-39	d.d. 12 april 2007	Lower ATS Routes
ENR 3.2-1	d.d. 10 april 2008	Upper ATS Routes
ENR 3.2-2	d.d. 5 juni 2008	Upper ATS Routes
ENR 3.2-3	d.d. 12 april 2007	Upper ATS Routes
ENR 3.2-4	d.d. 10 april 2008	Upper ATS Routes
ENR 3.2-5/6	d.d. 12 april 2007	Upper ATS Routes
ENR 3.2-7	d.d. 22 november 2007	Upper ATS Routes
ENR 3.2-8	d.d. 15 maart 2007	Upper ATS Routes
ENR 3.2-9	d.d. 10 april 2008	Upper ATS Routes
ENR 3.2-10	d.d. 12 april 2007	Upper ATS Routes
ENR 3.2-11	d.d. 10 april 2008	Upper ATS Routes
ENR 3.2-12	d.d. 22 november 2007	Upper ATS Routes
ENR 3.2-13	d.d. 10 april 2008	Upper ATS Routes
ENR 3.2-14	d.d. 12 april 2007	Upper ATS Routes
ENR 3.2-15	d.d. 13 maart 2008	Upper ATS Routes
ENR 3.2-16	d.d. 15 maart 2007	Upper ATS Routes
ENR 3.2-17	d.d. 10 april 2008	Upper ATS Routes
ENR 3.2-18	d.d. 5 juni 2008	Upper ATS Routes
ENR 3.2-19	d.d. 10 april 2008	Upper ATS Routes
ENR 3.2-20	d.d. 5 juni 2008	Upper ATS Routes
ENR 3.2-21/22	d.d. 10 april 2008	Upper ATS Routes
ENR 3.2-23	d.d. 12 april 2007	Upper ATS Routes
ENR 3.2-24	d.d. 22 november 2007	Upper ATS Routes
ENR 3.2-25	d.d. 15 maart 2007	Upper ATS Routes
ENR 3.2-26/27	d.d. 12 april 2007	Upper ATS Routes
ENR 3.2-28	d.d. 10 april 2008	Upper ATS Routes
ENR 3.2-29/30	d.d. 15 maart 2007	Upper ATS Routes
ENR 3.2-31/32	d.d. 5 juni 2008	Upper ATS Routes
ENR 3.2-33	d.d. 10 april 2008	Upper ATS Routes
ENR 3.2-34	d.d. 15 maart 2007	Upper ATS Routes
ENR 3.2-35	d.d. 5 juni 2008	Upper ATS Routes
ENR 3.2-36/40	d.d. 12 april 2007	Upper ATS Routes
ENR 3.2-41/42	d.d. 10 april 2008	Upper ATS Routes
ENR 3.2-43	d.d. 14 februari 2008	Upper ATS Routes
ENR 3.2-44/59	d.d. 5 juni 2008	Upper ATS Routes
ENR 6-3.1	d.d. 5 juni 2008	ATS Routes

Bijlage D. behorende bij artikel 4 van de Regeling luchtverkeersdienstverlening**Helicopter Main Routes/Helicopter Protected Zones/Helicopter Traffic Zones**

ENR 3.4-1	d.d. 23 november 2006	Helicopter Routes
ENR 3.4-2	d.d. 20 december 2007	Helicopter Routes
ENR 3.4-3/8	d.d. 22 november 2007	Helicopter Routes
ENR 3.4-9/10	d.d. 20 december 2007	Helicopter Routes
ENR 3.4-11/20	d.d. 22 november 2007	Helicopter Routes
ENR 3.4-21/22	d.d. 23 november 2006	Helicopter Routes
ENR 3.4-23	d.d. 10 april 2008	Helicopter Routes
ENR 6-3.3	d.d. 5 juni 2008	North Sea Operations

Bijlage E. behorende bij de artikelen 5, derde, vierde en vijfde lid, en 16, tweede lid, van de Regeling luchtverkeersdienstverlening**Plaatselijke luchtverkeersleidingsgebieden**

AD 2.EHAM-8	d.d. 10 april 2008	EHAM AD 2.17 ATS Airspace
AD 2.EHBK-5	d.d. 14 februari 2008	EHBK AD 2.17 ATS Airspace
AD 2.EHGG-5	d.d. 10 april 2008	EHGG AD 2.17 ATS Airspace
AD 2.EHRD-5	d.d. 8 mei 2008	EHRD AD 2.17 ATS Airspace
ENR 2.1-10	d.d. 10 april 2008	Deelen control Zone
ENR 2.1-10	d.d. 10 april 2008	De Peel control Zone
ENR 2.1-11	d.d. 10 april 2008	Gilze-Rijen control Zone
ENR 2.1-11	d.d. 10 april 2008	Leeuwarden control Zone
ENR 2.1-11	d.d. 10 april 2008	Soesterberg control Zone
ENR 2.1-11	d.d. 10 april 2008	Valkenburg control Zone
ENR 2.1-12	d.d. 10 april 2008	Volkel control Zone
ENR 2.1-12	d.d. 10 april 2008	Woensdrecht control Zone
ENR 2.1-12	d.d. 10 april 2008	Kleine-Brogel control Zone 2
ENR 2.1-12	d.d. 10 april 2008	Niederrhein control Zone

Bijlage I. behorende bij artikel 23a van de Regeling luchtverkeersdienstverlening**Luchtvaartgids, Volume I**

Luchtvaartterrein Ameland (EHAL)

AD 2.EHAL-4	d.d. 8 mei 2008	Flight procedures
AD 2.EHAL-VAC	d.d. 5 juni 2008	Visual approach chart

Luchtvaartterrein Schiphol (EHAM)

AD 2.EHAM-18/20	d.d. 10 april 2008	Noise abatement procedures
AD 2.EHAM-21/25	d.d. 10 april 2008	Instrument departure procedures Schiphol Airport
AD 2.EHAM-26/27	d.d. 8 mei 2008	Instrument departure procedures Schiphol Airport
AD 2.EHAM-28/30	d.d. 10 april 2008	Instrument departure procedures Schiphol Airport
AD 2.EHAM-31	d.d. 8 mei 2008	Instrument departure procedures Schiphol Airport
AD 2.EHAM-32/43	d.d. 10 april 2008	Instrument departure procedures Schiphol Airport
AD 2.EHAM-43/44	d.d. 10 april 2008	VFR flight procedures Schiphol Airport
AD 2.EHAM-SID-OVERVIEW	d.d. 13 maart 2008	Standard instrument departure chart
AD 2.EHAM-SID-04	d.d. 13 maart 2008	Standard instrument departure chart RWY 04
AD 2.EHAM-SID-06	d.d. 13 maart 2008	Standard instrument departure chart RWY 06
AD 2.EHAM-SID-SUP-06	d.d. 13 maart 2008	Standard instrument departure chart RWY 06 supplementary
AD 2.EHAM-SID-09	d.d. 13 maart 2008	Standard instrument departure chart RWY 09
AD 2.EHAM-SID-18C	d.d. 13 maart 2008	Standard instrument departure chart RWY 18C
AD 2.EHAM-SID-18L	d.d. 13 maart 2008	Standard instrument departure chart RWY 18L
AD 2.EHAM-SID-22	d.d. 13 maart 2008	Standard instrument departure chart RWY 22
AD 2.EHAM-SID-24	d.d. 13 maart 2008	Standard instrument departure chart RWY 24
AD 2.EHAM-SID-27	d.d. 13 maart 2008	Standard instrument departure chart RWY 27
AD 2.EHAM-SID-36C	d.d. 13 maart 2008	Standard instrument departure chart RWY 36C
AD 2.EHAM-SID-36L	d.d. 13 maart 2008	Standard instrument departure chart RWY 36L
AD 2.EHAM-SID-SUP-36L	d.d. 13 maart 2008	Standard instrument departure chart RWY 36L supplementary
AD 2.EHAM-STAR.1	d.d. 30 augustus 2007	Standard arrival chart

AD 2.EHAM-STAR.2	d.d. 13 maart 2008	Standard arrival chart
AD 2.EHAM-IAC-06.1	d.d. 25 oktober 2007	Instrument approach chart RWY 06 ILS and SOKSI APCH
AD 2.EHAM-IAC-06.2	d.d. 3 juli 2008	Instrument approach chart RWY 06 RNAV night transitions
AD 2.EHAM-IAC-06.3	d.d. 25 oktober 2007	Instrument approach chart RWY 06 NDB/DME
AD 2.EHAM-IAC-09.1	d.d. 14 februari 2008	Instrument approach chart RWY 09 VOR/DME
AD 2.EHAM-IAC-18C.1	d.d. 25 oktober 2007	Instrument approach chart RWY 18C ILS and REGSU APCH
AD 2.EHAM-IAC-18C.2	d.d. 25 oktober 2007	Instrument approach chart RWY 18C NDB/DME
AD 2.EHAM-IAC-18R.1	d.d. 25 oktober 2007	Instrument approach chart RWY 18R ILS and NIRSI APCH
AD 2.EHAM-IAC-18R.2	d.d. 13 maart 2008	Instrument approach chart RWY 18R RNAV night transitions
AD 2.EHAM-IAC-18R.3	d.d. 25 oktober 2007	Instrument approach chart RWY 18R VOR/DME AMS
AD 2.EHAM-IAC-18R.4	d.d. 25 oktober 2007	Instrument approach chart RWY 18R SRE
AD 2.EHAM-IAC-22.1	d.d. 3 juli 2008	Instrument approach chart RWY 22 ILS
AD 2.EHAM-IAC-22.2	d.d. 25 oktober 2007	Instrument approach chart RWY 22 SRE
AD 2.EHAM-IAC-24.1	d.d. 25 oktober 2007	Instrument approach chart RWY 24 VOR/DME PAM
AD 2.EHAM-IAC-27.1	d.d. 25 oktober 2007	Instrument approach chart RWY 27 ILS
AD 2.EHAM-IAC-27.2	d.d. 25 oktober 2007	Instrument approach chart RWY 27 VOR/DME
AD 2.EHAM-IAC-36C.1	d.d. 25 oktober 2007	Instrument approach chart RWY 36C ILS and LOMKO APCH
AD 2.EHAM-IAC-36C.2	d.d. 25 oktober 2007	Instrument approach chart RWY 36C VOR/DME
AD 2.EHAM-IAC-36R.1	d.d. 25 oktober 2007	Instrument approach chart RWY 36R ILS and MONUT APCH
AD 2.EHAM-IAC-36R.2	d.d. 25 oktober 2007	Instrument approach chart RWY 36R NDB/DME
AD 2.EHAM-IAC-MISC	d.d. 25 oktober 2007	Instrument approach chart SRE
AD 2.EHAM-VAC.1	d.d. 25 oktober 2007	Visual approach chart
AD 2.EHAM-VAC.2	d.d. 22 december 2005	Visual approach chart VFR traffic circuits
Luchтваartterrein Budel (EHBD)		
AD 2.EHBD-5/9	d.d. 10 april 2008	Instrument departure procedures Budel/Kempen Airport
AD 2.EHBD-9/11	d.d. 10 april 2008	Instrument approach procedures Budel/Kempen Airport
AD 2.EHBD-11/12	d.d. 10 april 2008	VFR flight procedures Budel/Kempen Airport
AD 2.EHBD-SID-OVERVIEW	d.d. 17 januari 2008	Standard instrument departure chart
AD 2.EHBD-SID-03	d.d. 17 januari 2008	Standard instrument departure chart RWY 03
AD 2.EHBD-SID-21	d.d. 17 januari 2008	Standard instrument departure chart RWY 21
AD 2.EHBD-STAR	d.d. 22 november 2007	Standard arrival chart
AD 2.EHBD-IAC-21	d.d. 17 januari 2008	Instrument approach chart RWY 21 NDB/DME
AD 2.EHBD-VAC.1	d.d. 17 januari 2008	Visual approach chart
AD 2.EHBD-VAC.2	d.d. 17 januari 2008	Visual approach chart VFR traffic circuits
Luchтваartterrein Maastricht Aachen (EHBK)		
AD 2.EHBK-7	d.d. 14 februari 2008	Instrument departure procedures Maastricht Aachen Airport
AD 2.EHBK-8	d.d. 10 april 2008	Instrument departure procedures Maastricht Aachen Airport
AD 2.EHBK-9/10	d.d. 14 februari 2008	Instrument departure procedures Maastricht Aachen Airport
AD 2.EHBK-10/12	d.d. 14 februari 2008	Instrument approach procedures Maastricht Aachen Airport
AD 2.EHBK-13	d.d. 10 april 2008	Instrument approach procedures Maastricht Aachen Airport
AD 2.EHBK-14/15	d.d. 14 februari 2008	Instrument approach procedures Maastricht Aachen Airport
AD 2.EHBK-16	d.d. 10 april 2008	Instrument approach procedures Maastricht Aachen Airport
AD 2.EHBK-17	d.d. 3 juli 2008	Instrument approach procedures Maastricht Aachen Airport
AD 2.EHBK-17/18	d.d. 3 juli 2008	VFR flight procedures Maastricht Aachen Airport
AD 2.EHBK-SID-OVERVIEW	d.d. 20 december 2007	Standard instrument departure chart
AD 2.EHBK-SID-03	d.d. 13 maart 2008	Standard instrument departure chart RWY 03
AD 2.EHBK-SID-21	d.d. 13 maart 2008	Standard instrument departure chart RWY 21
AD 2.EHBK-STAR.1	d.d. 20 december 2007	Standard arrival chart
AD 2.EHBK-STAR.2	d.d. 13 maart 2008	Standard arrival chart

AD 2.EHBK-IAC-03.1	d.d. 5 juni 2008	Instrument approach chart RWY 03 ILS/DME and BEMTI approach
AD 2.EHBK-IAC-03.2	d.d. 5 juni 2008	Instrument approach chart RWY 03 BAXIM, BOBMO, MODRU, OLNO, RUMER and OSGOS RNAV transitions
AD 2.EHBK-IAC-03.3	d.d. 5 juni 2008	Instrument approach chart RWY 03 NDB/DME and BEMTI approach
AD 2.EHBK-IAC-03.4	d.d. 5 juni 2008	Instrument approach chart RWY 03 SRE
AD 2.EHBK-IAC-21.1	d.d. 13 maart 2008	Instrument approach chart RWY 21 ILS/DME
AD 2.EHBK-IAC-21.2	d.d. 13 maart 2008	Instrument approach chart RWY 21 BAXIM, BOBMO, MODRU, OLNO, RUMER and OSGOS RNAV transitions
AD 2.EHBK-IAC-21.3	d.d. 13 maart 2008	Instrument approach chart RWY 21 NDB/DME
AD 2.EHBK-IAC-21.4	d.d. 15 maart 2007	Instrument approach chart RWY 21 SRE
AD 2.EHBK-VAC.1	d.d. 5 juni 2008	Visual approach chart
AD 2.EHBK-VAC.2	d.d. 13 maart 2008	Visual approach chart visual traffic circuits for light ACFT
Luchtvaartterrein Drachten (EHDR)		
AD 2.EHDR-4	d.d. 10 april 2008	VFR Flight procedures and regulations
AD 2.EHDR-VAC	d.d. 14 februari 2008	Visual approach chart
Luchtvaartterrein Eelde (EHGG)		
AD 2.EHGG-7	d.d. 10 april 2008	Instrument departure procedures Eelde Airport
AD 2.EHGG-8/11	d.d. 5 juni 2008	Instrument departure procedures Eelde Airport
AD 2.EHGG-11/14	d.d. 5 juni 2008	Instrument approach procedures Eelde Airport
AD 2.EHGG-14/16	d.d. 5 juni 2008	VFR flight procedures Eelde Airport
AD 2.EHGG-SID-OVERVIEW	d.d. 13 maart 2008	Standard instrument departure chart
AD 2.EHGG-SID-05	d.d. 5 juni 2008	Standard instrument departure chart RWY 05
AD 2.EHGG-SID-23	d.d. 5 juni 2008	Standard instrument departure chart RWY 23
AD 2.EHGG-STAR	d.d. 13 maart 2008	Standard arrival chart
AD 2.EHGG-IAC-05.1	d.d. 13 maart 2008	Instrument approach chart RWY 05 VOR/DME
AD 2.EHGG-IAC-05.2	d.d. 13 maart 2008	Instrument approach chart RWY 05 NDB
AD 2.EHGG-IAC-23.1	d.d. 13 maart 2008	Instrument approach chart RWY 23 ILS
AD 2.EHGG-IAC-23.2	d.d. 13 maart 2008	Instrument approach chart RWY 23 VOR/DME
AD 2.EHGG-IAC-23.3	d.d. 13 maart 2008	Instrument approach chart RWY 23 NDB
AD 2.EHGG-IAC-MISC	d.d. 13 maart 2008	Instrument approach chart all RWYs SRE
AD 2.EHGG-VAC.1	d.d. 5 juni 2008	Visual approach chart
AD 2.EHGG-VAC.2	d.d. 13 maart 2008	Visual approach chart VFR traffic circuits RWY 01/19
AD 2.EHGG-VAC.3	d.d. 13 maart 2008	Visual approach chart VFR traffic circuits RWY 05/23
Luchtvaartterrein Hoogeveen (EHHO)		
AD 2.EHHO-4	d.d. 10 april 2008	Flight procedures
AD 2.EHHO-VAC	d.d. 13 maart 2008	Visual approach chart
Luchtvaartterrein Hilversum (EHHV)		
AD 2.EHHV-4	d.d. 10 april 2008	Flight procedures
AD 2.EHHV-VAC.1	d.d. 16 maart 2006	Visual approach chart
AD 2.EHHV-VAC.2	d.d. 16 maart 2006	Visual approach chart
Luchtvaartterrein Lelystad (EHLE)		
AD 2.EHLE-6/7	d.d. 10 april 2008	Instrument departure procedures Lelystad Aerodrome
AD 2.EHLE-7/9	d.d. 10 april 2008	Instrument approach procedures Lelystad Aerodrome
AD 2.EHLE-9/10	d.d. 17 januari 2008	VFR flight procedures Lelystad Aerodrome
AD 2.EHLE-SID-OVERVIEW	d.d. 2 augustus 2007	Standard instrument departure chart
AD 2.EHLE-SID-05	d.d. 21 december 2006	Standard instrument departure chart RWY 05
AD 2.EHLE-SID-23	d.d. 21 december 2006	Standard instrument departure chart RWY 23
AD 2.EHLE-STAR	d.d. 22 november 2007	Standard arrival chart
AD 2.EHLE-IAC-05.1	d.d. 21 december 2006	Instrument approach chart RWY 05 NDB/DME
AD 2.EHLE-IAC-05.2	d.d. 21 december 2006	Instrument approach chart RWY 05 NDB
AD 2.EHLE-IAC-23.1	d.d. 21 december 2006	Instrument approach chart RWY 23 NDB/DME
AD 2.EHLE-IAC-23.2	d.d. 21 december 2006	Instrument approach chart RWY 23 NDB
AD 2.EHLE-VAC	d.d. 17 januari 2008	Visual approach chart RWY 05/23 and MLA RWY
Luchtvaartterrein Midden Zeeland (EHMZ)		
AD 2.EHMZ-4	d.d. 14 februari 2008	Flight procedures
AD 2.EHMZ-VAC.1	d.d. 12 mei 2005	Visual approach chart RWY 09

AD 2.EHMZ-VAC.2	d.d. 12 mei 2005	Visual approach chart RWY 27
Luchtvaartterrein Rotterdam (EHRD)		
AD 2.EHRD-7/12	d.d. 14 februari 2008	Instrument departure procedures Rotterdam Airport
AD 2.EHRD-13/15	d.d. 14 februari 2008	VFR flight procedures Rotterdam Airport
AD 2.EHRD-SID-OVERVIEW	d.d. 7 juni 2007	Standard instrument departure chart
AD 2.EHRD-SID-06	d.d. 7 juni 2007	Standard instrument departure chart RWY 06
AD 2.EHRD-SID-24	d.d. 7 juni 2007	Standard instrument departure chart RWY 24
AD 2.EHRD-STAR	d.d. 22 november 2007	Standard arrival chart
AD 2.EHRD-IAC-06.1	d.d. 22 november 2007	Instrument approach chart RWY 06 VOR/DME
AD 2.EHRD-IAC-24.1	d.d. 22 november 2007	Instrument approach chart RWY 24 ILS
AD 2.EHRD-IAC-24.2	d.d. 22 november 2007	Instrument approach chart RWY 24 VOR/DME
AD 2.EHRD-VAC.1	d.d. 20 december 2007	Visual approach chart
AD 2.EHRD-VAC.2	d.d. 7 juni 2007	Visual approach chart VFR traffic circuits radio equipped light aircraft
AD 2.EHRD-VAC.3	d.d. 7 juni 2007	Visual approach chart VFR training circuits
Luchtvaartterrein Seppe (EHSE)		
AD 2.EHSE-4	d.d. 10 april 2008	Flight procedures
AD 2.EHSE-VAC	d.d. 20 december 2007	Visual approach chart
Luchtvaartterrein Stadskanaal (EHST)		
AD 2.EHST-2/3	d.d. 10 april 2008	Flight procedures
AD 2.EHST-VAC	d.d. 5 juli 2007	Visual approach chart
Luchtvaartterrein Teuge (EHTE)		
AD 2.EHTE-5/6	d.d. 10 april 2008	Flight procedures
AD 2.EHTE-VAC	d.d. 13 maart 2008	Visual approach chart
Luchtvaartterrein Terlet (EHTL)		
AD 2.EHTL-VAC	d.d. 17 januari 2008	Visual approach chart
Luchtvaartterrein Texel (EHTX)		
AD 2.EHTX-4	d.d. 5 juni 2008	Flight procedures
AD 2.EHTX-VAC	d.d. 5 juni 2008	Visual approach chart
Luchtvaartterrein (MIL) Eindhoven (EHEH)		
AD 2.EHEH-6	d.d. 5 juni 2008	Instrument departure procedures Eindhoven Airport
AD 2.EHEH-7	d.d. 14 februari 2008	Instrument departure procedures Eindhoven Airport
AD 2.EHEH-8/10	d.d. 5 juni 2008	Instrument departure procedures Eindhoven Airport
AD 2.EHEH-10/14	d.d. 5 juni 2008	Instrument approach procedures Eindhoven Airport
AD 2.EHEH-14/16	d.d. 5 juni 2008	VFR flight procedures and regulations Eindhoven Airport
AD 2.EHEH-SID-OVERVIEW	d.d. 5 juni 2008	Standard instrument departure chart
AD 2.EHEH-SID-04	d.d. 5 juni 2008	Standard instrument departure chart RWY 04
AD 2.EHEH-SID-22	d.d. 5 juni 2008	Standard instrument departure chart RWY 22
AD 2.EHEH-STAR	d.d. 5 juni 2008	Standard arrival chart
AD 2.EHEH-IAC-04.1	d.d. 3 juli 2008	Instrument approach chart RWY 04 ILS/DME
AD 2.EHEH-IAC-04.2	d.d. 30 augustus 2007	Instrument approach chart RWY 04 NDB/DME
AD 2.EHEH-IAC-22.1	d.d. 3 juli 2008	Instrument approach chart RWY 22 ILS/DME
AD 2.EHEH-IAC-22.2	d.d. 30 augustus 2007	Instrument approach chart RWY 22 NDB/DME
AD 2.EHEH-VAC.1	d.d. 12 april 2007	Visual approach chart
AD 2.EHEH-VAC.2	d.d. 20 december 2007	Visual approach chart VFR traffic circuits
Luchtvaartterrein (MIL) De Kooy (EHKD)		
AD 2.EHKD-6	d.d. 10 april 2008	Departure procedures De Kooy Aerodrome (MIL)
AD 2.EHKD-6/7	d.d. 10 april 2008	Initial approach procedures De Kooy Aerodrome (MIL)
AD 2.EHKD-7	d.d. 10 april 2008	VFR flight procedures
AD 2.EHKD-IAC-04.1	d.d. 10 april 2008	Instrument approach chart RWY 04 VOR/DME
AD 2.EHKD-IAC-04.2	d.d. 10 april 2008	Instrument approach chart RWY 04 VOR/DME (copter)
AD 2.EHKD-IAC-22.1	d.d. 3 juli 2008	Instrument approach chart RWY 22 ILS
AD 2.EHKD-IAC-22.2	d.d. 10 april 2008	Instrument approach chart RWY 22 VOR/DME
AD 2.EHKD-IAC-MISC	d.d. 10 april 2008	Instrument approach chart RWY 04/22 SRE
AD 2.EHKD-VAC	d.d. 10 april 2008	Visual approach chart

Luchtvaartterrein (MIL) Soesterberg (EHSB)		
AD 2. EHSB-1/2	d.d. 10 april 2008	Departure procedures Soesterberg (MIL)
AD 2. EHSB-2/3	d.d. 10 april 2008	Initial approach procedures Soesterberg (MIL)
AD 2. EHSB-SID-OVERVIEW	d.d. 15 maart 2007	Standard instrument departure chart
AD 2. EHSB-STAR	d.d. 22 november 2007	Standard arrival chart
Luchtvaartterrein (MIL) Twenthe (EHTW)		
AD 2. EHTW-5	d.d. 21 december 2006	Departure procedures Twenthe (MIL)
AD 2. EHTW-6/7	d.d. 10 april 2008	Departure procedures Twenthe (MIL)
AD 2. EHTW-7	d.d. 10 april 2008	Initial approach procedures Twenthe (MIL)
AD 2. EHTW-SID-OVERVIEW	d.d. 10 mei 2007	Standard instrument departure chart
AD 2. EHTW-SID-06	d.d. 10 mei 2007	Standard instrument departure chart RWY 06
AD 2. EHTW-SID-24	d.d. 10 mei 2007	Standard instrument departure chart RWY 24
AD 2. EHTW-IAC-06.1	d.d. 15 maart 2007	Instrument approach chart RWY 06 NDB/DME
AD 2. EHTW-IAC-06.2	d.d. 15 maart 2007	Instrument approach chart RWY 06 SRE
AD 2. EHTW-IAC-24.1	d.d. 15 maart 2007	Instrument approach chart RWY 24 NDB/DME
AD 2. EHTW-IAC-24.2	d.d. 15 maart 2007	Instrument approach chart RWY 24 SRE
Helihaven Amsterdam Heliport (EHHA)		
AD 3. EHHA-1	d.d. 8 mei 2008	Flight procedures
AD 3. EHHA-2	d.d. 10 april 2008	Flight procedures
AD 3. EHHA-VAC	d.d. 30 augustus 2007	Visual approach chart

Luchtvaartgids, Volume II

Luchtvaartterrein Ameland (EHAL)		
AD 2. EHAL-6	d.d. 8 mei 2008	Vliegprocedures
AD 2. EHAL-VAC	d.d. 5 juni 2008	Visual approach chart
Luchtvaartterrein Schiphol (EHAM)		
AD 2. EHAM-18/20	d.d. 10 april 2008	Vliegprocedures
AD 2. EHAM-VAC.1	d.d. 25 oktober 2007	Visual approach chart
AD 2. EHAM-VAC.2	d.d. 22 december 2005	Visual approach chart
Luchtvaartterrein Budel (EHBD)		
AD 2. EHBD-7/9	d.d. 10 april 2008	Vliegprocedures
AD 2. EHBD-VAC.1	d.d. 17 januari 2008	Visual approach chart
AD 2. EHBD-VAC.2	d.d. 17 januari 2008	Visual approach chart VFR traffic circuits
Luchtvaartterrein Maastricht Aachen (EHBK)		
AD 2. EHBK-10/12	d.d. 3 juli 2008	Vliegprocedures
AD 2. EHBK-VAC.1	d.d. 5 juni 2008	Visual approach chart
AD 2. EHBK-VAC.2	d.d. 13 maart 2008	Visual approach chart visual traffic circuits for light ACFT
Luchtvaartterrein Drachten (EHDR)		
AD 2. EHDR-5	d.d. 10 april 2008	Vliegprocedures
AD 2. EHDR-VAC	d.d. 14 februari 2008	Visual approach chart
Luchtvaartterrein (MIL) Eindhoven (EHEH)		
AD 2. EHEH-9/12	d.d. 10 april 2008	Vliegprocedures
AD 2. EHEH-VAC.1	d.d. 12 april 2007	Visual approach chart
AD 2. EHEH-VAC.2	d.d. 20 december 2007	VFR traffic circuits
Luchtvaartterrein Eelde (EHGG)		
AD 2. EHGG-10/12	d.d. 10 april 2008	Vliegprocedures
AD 2. EHGG-VAC.1	d.d. 5 juni 2008	Visual approach chart
AD 2. EHGG-VAC.2	d.d. 13 maart 2008	Visual approach chart VFR traffic circuits RWY 01/19
AD 2. EHGG-VAC.3	d.d. 13 maart 2008	Visual approach chart VFR traffic circuits RWY 05/23
Luchtvaartterrein Hoogeveen (EHHO)		
AD 2. EHHO-6	d.d. 10 april 2008	Vliegprocedures
AD 2. EHHO-VAC	d.d. 13 maart 2008	Visual approach chart
Luchtvaartterrein Hilversum (EHHV)		
AD 2. EHHV-6/7	d.d. 10 april 2008	Vliegprocedures
AD 2. EHHV-VAC.1	d.d. 16 maart 2006	Visual approach chart

AD 2.EHHV-VAC.2	d.d. 16 maart 2006	Visual approach chart
Luchtvaartterrein (MIL) De Kooy (EHKD)		
AD 2.EHKD-8/9	d.d. 10 april 2008	Vliegprocedures
AD 2.EHKD-VAC	d.d. 10 april 2008	Visual approach chart
Luchtvaartterrein Lelystad (EHLE)		
AD 2.EHLE-8/10	d.d. 10 april 2008	Vliegprocedures
AD 2.EHLE-VAC	d.d. 17 januari 2008	Visual approach chart RWY 05/23 and MLA RWY
Luchtvaartterrein Midden Zeeland (EHMZ)		
AD 2.EHMZ-6/7	d.d. 14 februari 2008	Vliegprocedures
AD 2.EHMZ-VAC.1	d.d. 12 mei 2005	Visual approach chart RWY 09
AD 2.EHMZ-VAC.2	d.d. 12 mei 2005	Visual approach chart RWY 27
Luchtvaartterrein Rotterdam (EHRD)		
AD 2.EHRD-10/13	d.d. 10 april 2008	Vliegprocedures
AD 2.EHRD-VAC.1	d.d. 20 december 2007	Visual approach chart
AD 2.EHRD-VAC.2	d.d. 7 juni 2007	Visual approach chart VFR traffic circuits radio equipped light aircraft
AD 2.EHRD-VAC.3	d.d. 7 juni 2007	Visual approach chart VFR training circuits
Luchtvaartterrein Seppe (EHSE)		
AD 2.EHSE-6	d.d. 10 april 2008	Vliegprocedures
AD 2.EHSE-VAC	d.d. 12 mei 2005	Visual approach chart
Luchtvaartterrein Stadskanaal (EHST)		
AD 2.EHST-4	d.d. 10 april 2008	Flight procedures
AD 2.EHST-VAC	d.d. 5 juli 2007	Visual approach chart
Luchtvaartterrein Teuge (EHTE)		
AD 2.EHTE-7/8	d.d. 10 april 2008	Vliegprocedures
AD 2.EHTE-VAC	d.d. 13 maart 2008	Visual approach chart
Luchtvaartterrein Terlet (EHTL)		
AD 2.EHTL-VAC	d.d. 17 januari 2008	Visual approach chart
Luchtvaartterrein Texel (EHTX)		
AD 2.EHTX-6	d.d. 5 juni 2008	Vliegprocedures
AD 2.EHTX-VAC	d.d. 5 juni 2008	Visual approach chart
Helihaven Amsterdam Heliport (EHHA)		
AD 3.EHHA-2/3	d.d. 10 april 2008	Vliegprocedures
AD 3.EHHA-VAC	d.d. 30 augustus 2007	Visual approach chart

Bijlage II behorende bij artikel II, onderdeel S, van de Regeling tot wijziging van de Regeling luchtverkeersdienstverlening en de Regeling navigatie- en telecommunicatie-installaties in verband met wijzigingen in de luchtvaartgids, de invoering van TMZ's en de SRZ en TFZ rond Schinveld en Veendam, de invoering van de Mode S EHS en wijzigingen rondom ELT's en de implementatie van het gemeenschappelijk Europees luchtruim

Bijlage G, behorende bij de artikelen 7a, tweede lid, en artikel 7b, tweede lid, artikel 7c, tweede en vierde lid, en artikel 7d, tweede en vijfde lid, van de Regeling luchtverkeersdienstverlening.

3. ATZ en SRZ Schinveld

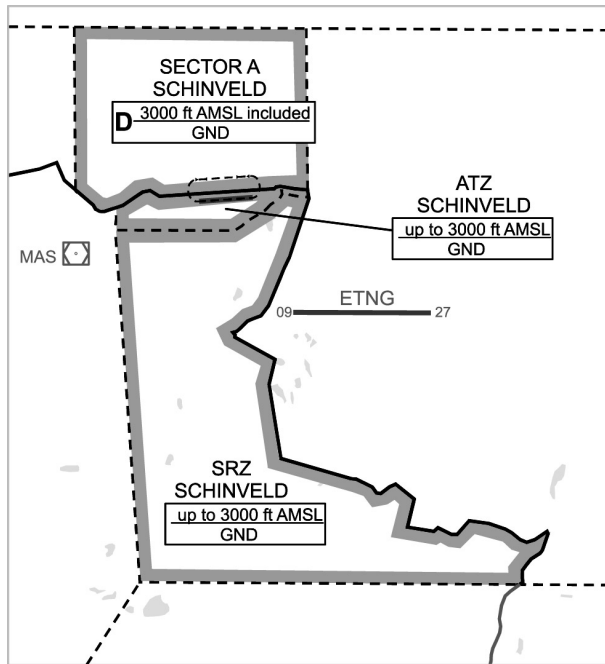
a) De laterale grenzen van de ATZ Schinveld wordt gevormd door de lijnen tussen de posities:

50°58'34"NB 005°58'18"OL, 50°58'48"NB 005°58'19"OL, langs de Nederlands/Duitse grens naar 50°59'00"NB 006°01'36"OL, langs de Nederlands/Duitse grens naar 50°58'54"NB 006°01'37"OL, 50°58'56"NB 006°01'17"OL, 50°58'50"NB 006°00'58"OL, 50°58'33"NB 006°00'20"OL, 50°58'34"NB 005°58'18"OL.

b) De laterale grenzen van de SRZ Schinveld wordt gevormd door de lijnen tussen de posities:

50°58'34"NB 005°58'18"OL, 50°58'33"NB 006°00'20"OL, 50°58'50"NB 006°00'58"OL, 50°58'56"NB 006°01'17"OL, 50°58'54"NB 006°01'37"OL, langs de Nederlands/Duitse grens naar 50°54'42"NB 006°05'04"OL, 50°54'45"NB 005°58'40"OL, 50°58'34"NB 005°58'18"OL.

c) De ATZ en SRZ Schinveld hebben een ondergrens vanaf de grond en een bovengrens van 3000 voet boven gemiddeld zeeniveau.



4. ATZ en SRZ A en B Veendam

a) De laterale grenzen van de ATZ Veendam worden gevormd door de lijnen tussen de posities:

53°04'15"NB 006°48'52"OL langs een boog van een cirkel met een straal van 0,88 nautische mijlen gecentreerd rond positie 53°05'04"NB 006°49'25"OL, 53°05'14"NB 006°50'51"OL, 53°04'46"NB 006°51'00"OL, 53°04'44"NB 006°52'58"OL, 53°03'51"NB 006°52'25"OL, 53°03'03"NB 006°51'12"OL, 53°03'23"NB 006°50'14"OL, 53°04'15"NB 006°48'52"OL.

b) De laterale grenzen van de SRZ A Veendam worden gevormd door de lijnen tussen de posities:

53°07'11"NB 006°51'43"OL, 53°07'10"NB 006°53'57"OL, 53°06'22"NB 006°53'55"OL,

53°05'56"NB 006°53'45"OL, 53°

04'44"NB 006°52'58"OL, 53°

04'46"NB 006°51'00"OL,

53°05'14"NB 006°50'51"OL langs een

boog van een cirkel met een straal van

0,88 nautische mijlen gecentreerd rond

positie 53°05'04"NB 006°49'25"OL,

53°05'51"NB 006°50'05"OL, 53°

07'11"NB 006°51'43"OL.

c) De laterale grenzen van de SRZ B Veendam worden gevormd door de lijnen tussen de posities:

53°05'56"NB 006°53'45"OL, 53°

05'34"NB 006°54'32"OL, 53°

05'11"NB 006°57'58"OL, 53°

06'08"NB 006°59'18"OL, 53°

06'53"NB 007°01'17"OL, 53°

06'45"NB 007°03'58"OL, 53°

06'30"NB 007°05'46"OL, 53°

06'08"NB 007°08'47"OL, 53°

04'17"NB 007°12'04"OL langs de

Nederlands/Duitse grens naar 53°

00'00"NB 007°12'34"OL, 52°

57'01"NB 006°47'02"OL, 52°

58'30"NB 006°46'34"OL, 52°

59'50"NB 006°45'17"OL, 53°

00'38"NB 006°45'00"OL, 53°

04'15"NB 006°48'52"OL, 53°

03'23"NB 006°50'14"OL, 53°

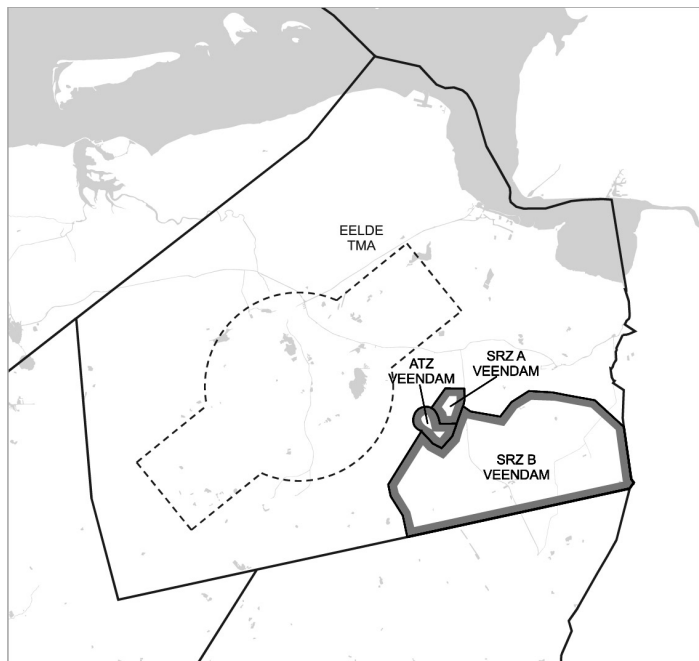
03'03"NB 006°51'12"OL, 53°

03'51"NB 006°52'25"OL, 53°

04'44"NB 006°52'58"OL, 53°

05'56"NB 006°53'45"OL.

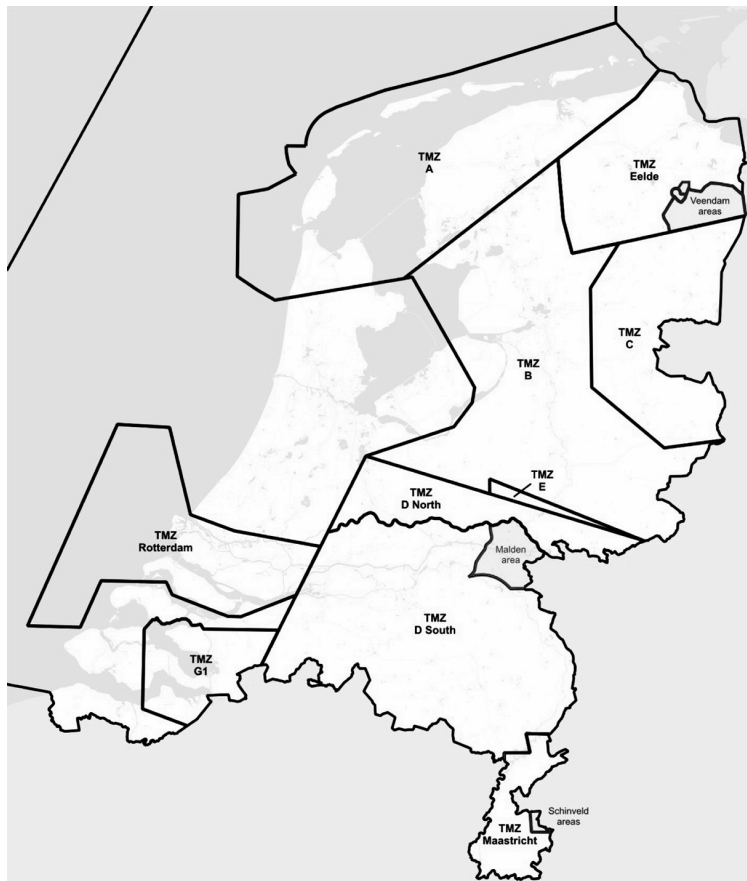
d) De ATZ en SRZ A en B Veendam hebben een ondergrens vanaf de grond en een bovengrens van 3000 voet boven gemiddeld zeeniveau.



Bijlage III behorende bij artikel II, onderdeel R, van de Regeling tot wijziging van de Regeling luchtverkeersdienstverlening en de Regeling navigatie- en telecommunicatie-installaties in verband met wijzigingen in de luchtvaartgids, de invoering van TMZ's en de SRZ en TFZ rond Schinveld en Veendam, de invoering van de Mode S EHS en wijzigingen rondom ELT's en de implementatie van het gemeenschappelijk Europees luchtruim

Bijlage G1 behorende bij artikel 9, eerste en derde lid, van de Regeling luchtverkeersdienstverlening

1. TMZ – fase 1



- a. TMZ A – De laterale begrenzing komt overeen met de Nieuw Milligen TMA A.
– De ondergrens is FL 065.
- b. TMZ C – De laterale begrenzing komt overeen met de Nieuw Milligen TMA C.
– De ondergrens is FL 065
- c. TMZ D North – De laterale begrenzing in het noorden, oosten en westen is gelijk aan het corresponderende deel van de Nieuw Milligen TMA D. De laterale begrenzing in het zuiden is de zuidelijke rivieroever van de rivieren Neder-Rijn en Lek.
– De ondergrens is FL065.
- d. TMZ D South – De laterale begrenzing in het oosten, zuiden en westen is gelijk aan het corresponderende deel van de Nieuw Milligen TMA D. De laterale begrenzing in het noorden is de zuidelijke rivieroever van de rivieren Neder-Rijn en Lek, met uitzondering van het Maldengebied, als hieronder beschreven, in het weekend.
– De ondergrens is 2500 ft AMSL.
– Laterale begrenzing van Malden: Vanaf de kruising van de snelweg A50 met de rivier de Nederrijn de zuidelijke rivieroever van de Nederrijn naar het oosten volgen tot aan de Amsterdam FIR grens, vervolgens via de Amsterdam FIR grens naar het zuiden tot aan 51°44'35"00 N herkenbaar als het midden van het bosgebied oost van de grens, vanaf 51°44'35"00 N een lijn langs radiaal 270 naar de Volkel CTR, via de noordelijke begrenzing van de Volkel CTR naar de snelweg A50 en vervolgens via de snelweg A50 naar het noorden tot aan de kruising met de rivier de Nederrijn.
- e. TMZ E – De laterale begrenzing komt overeen met de Nieuw Milligen TMA E.
– De ondergrens is FL065.
- f. TMZ Eelde – De laterale begrenzing komt overeen met de Eelde TMA
– De ondergrens is 1500 ft AMSL.

- g. TMZ Maastricht – De laterale begrenzing komt overeen met de Maastricht TMA 1 en 2, met uitzondering van de Schinveldgebieden op bepaalde tijden.
– De ondergrens is 1500 ft AMSL.
- h. TMZ Rotterdam – De laterale begrenzing in het noorden, oosten en westen is gelijk aan de buitenste contouren van de Rotterdam TMA 1, 2 en 3. De zuidelijke begrenzing van TMA 1 en 2 is vervangen door de waters Hollandsch Diep en Grevelingen te definiëren als rechte lijnen tussen de co-ordinaten: 51°43'11"N 004°41'50"E; 51°38'38"N 004°23'46"E; 51°38'42"N 004°19'24"E; 51°42'55"N 004°01'05"E; 51°45'28"N 003°59'10"E; 51°45'28"N 003°37'37"E.
– De ondergrens is 2500 ft AMSL.

2. TMZ fase 2

- a. TMZ A – De laterale begrenzing komt overeen met de Nieuw Milligen TMA A.
– De ondergrens is FL 045.
- b. TMZ B – De laterale begrenzing komt overeen met de Nieuw Milligen TMA B.
– De ondergrens is FL 045.
- c. TMZ C – De laterale begrenzing komt overeen met de Nieuw Milligen TMA C.
– De ondergrens is FL 045.
- d. TMZ D North – De laterale begrenzing in het noorden, oosten en westen is gelijk aan het corresponderende deel van de Nieuw Milligen TMA D. De laterale begrenzing in het zuiden is de zuidelijke rivieroever van de rivieren Neder-Rijn en Lek.
– De ondergrens is FL 045.
- e. TMZ E – De laterale begrenzing komt overeen met de Nieuw Milligen TMA E.
– De ondergrens is FL 045.
- f. TMZ G1 – De laterale begrenzing komt overeen met de Nieuw Milligen TMA G1.
– De ondergrens is FL 045.

Toelichting

Algemeen

De onderhavige regeling wijzigt de Regeling luchtverkeersdienstverlening en de Regeling navigatie- en telecommunicatie-installaties.

Met de onderhavige wijzigingsregeling wordt in de Regeling navigatie- en telecommunicatie-installaties de transponderplicht uitgebreid en op bepaalde punten aangepast. Hiertoe worden in de Regeling luchtverkeersdienstverlening nieuwe bijzondere luchtverkeersgebieden als Transponder Mandatory Zones (TMZ) ingesteld boven grote delen van Nederland en worden Special Rules Zone (SRZ) ingesteld rond de zweefvliegterreinen Schinveld en Veendam. Hiernaast worden de bijlagen van de Regeling luchtverkeersdienstverlening gewijzigd en zijn alle wijzigingen die vanaf 13 maart tot en met 3 juli 2007 in de luchtvaartgids zijn opgenomen verwerkt. De luchtvaartgids is het operationele handboek van de luchtvaart en wijzigt maandelijks, waardoor ook de Regeling luchtverkeersdienstverlening regelmatig gewijzigd moet worden. De aangebrachte wijzigingen in de bijlagen van de Regeling luchtverkeersdienstverlening bevatten kleine tekstuele wijzigingen die geen invloed hebben op bestaande routes en procedures. Ten

slotte worden beide regelingen aangepast aan de nieuwe terminologie van de Wet luchtvaart. Deze terminologie is gewijzigd naar aanleiding van de implementatie van vier verordeningen van de Europese Unie inzake een gemeenschappelijk Europees luchtruim. Aangezien deze wijzigingen geen inhoudelijke gevolgen hebben, zal hierop niet verder worden ingegaan.

De onderhavige brengt geen regeling administratieve lasten met zich mee.

Artikelsgewijs

Artikel 1, Regeling navigatie- en telecommunicatie-installaties

Onderdeel B

Artikel 3 onderdelen c, d en e, komen te vervallen. Hiervoor in de plaats komt een nieuw onderdeel c. Bijlage 6 van het Verdrag inzake de internationale burgerluchtvaart stelt geen expliciete eisen meer aan het verplicht aan boord hebben van VOR, ADF en DME apparatuur gedurende een IFR vlucht. De nieuwe eis is algemeen gesteld. Een luchtvaartuig moet uitgerust zijn met alle navigatieboordapparatuur benodigd voor het kunnen uitvoeren van het operationeel vliegplan en in overeenstemming met de eisen van de verleners van luchtverkeersdiensten. Dit betekent dat een luchtvaartuig moet zijn uitgerust met

bijvoorbeeld een ADF of DME indien er tijdens de IFR vlucht voor de navigatie gebruik gemaakt moet worden van Non Directional Beacons (NDB's) of DME's. De benodigde navigatieboordapparatuur moet voldoen aan de eisen die bijlage 10 van het Verdrag inzake de internationale burgerluchtvaart stelt.

Artikel 3, onderdeel e, voert een nieuwe transponderplicht in. De invoering van Mode S Enhanced Surveillance (EHS) maakt onderdeel uit van het Eurocontrol Mode S programma. De eerste stap in de invoering van Mode S is Mode S Elementary Surveillance (ELS). Mode S/EHS is een aanvulling op Mode S/ELS. De verplichting een vliegtuig uit te rusten met een Mode S/EHS transponder geldt, conform de internationale afspraken, in aangewezen luchtruim voor vliegtuigen die een vlucht uitvoeren als General Air traffic (GAT), met een vliegtuig met een maximaal toegelaten startmassa boven 5700kg, of een maximum ware luchtsnelheid tijdens de kruisvlucht van meer dan 250 knopen. In praktijk zal een luchtvaartuig dat aan deze eisen voldoet in de categorie 'vliegtuigen' vallen. In Nederland wordt het luchtruim op en boven vliegniveau 245 aangewezen als luchtruim waarbinnen deze verplichting geldt. De verplichting geldt ook voor militaire vliegtuigen die

meer dan 30 uur per jaar als burgerluchtverkeer vliegen en aan bovenstaande voorwaarden voldoen.

De uitrusting en het gebruik van Mode S/EHS transponders is al jaren verplicht in aangewezen delen van het luchtruim van Frankrijk, Duitsland en het Verenigd Koninkrijk. De verwachting is dat er geen extra last wordt gelegd op de vluchtuitvoerders door de aanwijzing van het luchtruim in Nederland. De ontheffingen voor de installatie van EHS apparatuur die reeds zijn uitgegeven door de 'Eurocontrol Exemption Coordination Cell' blijven van kracht.

Mode S/EHS bestaat uit het versturen van 8 vliegtuigkenmerken (DAP's) via een gegevensverbinding naar luchtverkeersleidingssystemen en grondsystemen.

Waar het kenmerk 'grondkoers' niet kan worden geleverd, kan dit worden ondervangen door de levering van 'ware luchtsnelheid'. Vliegtuigen die niet in staat zijn de acht vliegtuigkenmerken via een dataverbinding te leveren, worden als 'EHS ongeschikt' beschouwd. Het beschikbaar stellen van de acht vliegtuigkenmerken in het luchtverkeersleidingssysteem draagt bij aan een veiliger en efficiëntere afhandeling van het luchtverkeer door luchtverkeersleidingsdiensten.

De verplichting geldt vanaf 5 juni 2008. Op diezelfde datum is ook de Mode S/EHS verplichting in het luchtruim boven België en Luxemburg op en boven vliegniveau 245 ingevoerd. Nadere informatie is gepubliceerd in AIC-A 05/08.

Onderdeel C

Vanaf 31 maart 2008 gold in het Nederlandse luchtruim de plicht voor alle luchtvaartuigen een SSR-transponder te voeren. Deze transponderplicht had tot doel de veiligheid in het luchtruim te vergroten en botsingen tussen luchtvaartuigen tegen te gaan. Voor zweef-, zeil-, of schermvliegtuigen, dwz. ongemotoriseerde luchtvaartuigen bestond de mogelijkheid gebieden aan te wijzen waar de transponderplicht niet gold. Het is echter gebleken dat het in de praktijk voor het merendeel van het ongemotoriseerde verkeer niet mogelijk is momenteel al aan de transponderplicht te voldoen. Aangezien het hierdoor voor veel vliegers onmogelijk werd te vliegen, is er voor gekozen het systeem te wijzigen en het ongemotoriseerde verkeer uit te zonderen van de algehele transponderplicht. Wel worden met het oog op de luchtvaartveiligheid gebieden aangewezen waar ook voor het ongemotoriseerde verkeer het voeren van een transponder verplicht is. Deze gebieden worden als bijzondere luchtverkeersgebieden, te weten TMZ's, in de Regeling luchtverkeersdienstverlening opgenomen. In fases zullen deze gebieden

vervolgens worden uitgebreid. Hierdoor heeft het ongemotoriseerde verkeer de tijd aan de plicht te voldoen.

Onderdeel E

ICAO, de internationale burgerluchtvaartorganisatie, heeft de voorschriften voor het gebruik van Emergency location transmitters (ELTs) in de Annex 6 aangescherpt. Deze wijzigingen betreffen internationaal commercieel luchtvervoer, internationale privé en zakenvluchten en internationale helikoptervluchten. In de eisen wordt een onderscheid gemaakt voor vliegtuigen waarvan het eerste bewijs van luchtwaardigheid is afgegeven voor 1 juli 2008 en indien deze is afgegeven na 1 juli 2008. Voor helikopters wordt een onderscheid gemaakt in prestatie klassen die bepalend zijn voor de omstandigheden waaronder de vlucht boven water wordt uitgevoerd in relatie tot het type ELT waarmee de helikopter en het reddingsvest of vlot moet zijn uitgerust. Door ICAO wordt aanbevolen dat alle luchtvaartuigen worden uitgerust met een automatische ELT. In artikel 11 wordt deze plicht ingevoerd. Om de sector de tijd te geven aan de nieuwe uitrustings-eisen te voldoen, is besloten de plicht pas op 1 februari 2009 in te laten gaan.

Artikel II, Regeling luchtverkeersdienstverlening

Onderdeel F en G

Onderdelen F en G voegen twee artikelen in Regeling luchtverkeersdienstverlening in. De artikelen 7c en 7d stellen nieuwe bijzondere luchtverkeersgebieden als Air Traffic Zone (ATZ) en Special Rules Zone (SRZ) rond de zweefvliegterreinen Schinveld en Veendam. Binnen deze zones zijn zweefvliegtuigen vrijgesteld van de verplichting tot het voeren van een (Mode S) transponder. De basis voor de plicht voor ongemotoriseerd luchtvaartuigen om een transponder te voeren is opgenomen in artikel 7 van de Regeling navigatie- en telecommunicatie-installaties en is uitgewerkt in artikel 9 van de Regeling luchtverkeersdienstverlening, waarin de TMZ's worden aangewezen. Schinveld en Veendam liggen in een TMZ. Echter, het gebied rondom Schinveld wordt aangemerkt als Transponder Free Zone (TFZ), waardoor het luchtverkeer is vrijgesteld van de transponderplicht. Aan de lokale zweefclub Veendam zal op basis van artikel 44a, derde lid, van het Luchtverkeersreglement een ontheffing worden verleend van de transponderplicht. De TFZ is ontwikkeld door de Luchtverkeersleiding Nederland (hierna: LVNL) in overleg met het Ministerie van Defensie, Inspectie Verkeer en Waterstaat, Koninklijke Nederlandse Vereniging voor Luchtvaart (KNVvL) en de betrokken zweefvliegclubs in de aanloop naar besluitvorming over de

invoering van de (Mode S) transponderverplichting voor ongemotoriseerde luchtvaartuigen. Via de voorwaarden voor het gebruik van deze gebieden wordt gewaarborgd dat het vliegen zonder transponder in deze gebieden niet ten koste gaat van de vliegveiligheid. Uitgangspunt voor het gebruik van de gebieden voor (zweef)vliegactiviteiten is dat de betrokken luchtverkeersdiensten door middel van een aanwijzing toestemming moeten geven voor het gebruik van de gebieden. Daarnaast zullen afspraken omtrent de vluchtuitvoering, coördinatie en communicatie in een convenant tussen de betrokken luchtverkeersdiensten en de gebruikers worden opgenomen. Ten gevolge van deze wijziging kan de (regeling) Schinveld ATZ worden ingetrokken omdat deze ATZ eveneens in deze regeling wordt opgenomen. Dit gebeurt in artikel III van de onderhavige regeling.

Onderdeel H

Op basis van artikel 9 van de Regeling Luchtverkeersdienstverlening wijst de Minister in overeenstemming met de Minister van Defensie gebieden aan waarbinnen voor zweef-, zeil- en schermvliegtuigen en ballonnen een transponderplicht geldt. In artikel 9, en de bijbehorende bijlage G1, worden dan ook TMZ's ingesteld. Deze gebieden zijn verticaal en lateraal begrensd. Vanaf 5 juni 2008 geldt in deze gebieden een transponderplicht. Vanaf 9 april 2009 wordt een deel van deze gebieden vergroot en worden twee nieuwe gebieden toegevoegd. Nadere informatie en motivatie is gepubliceerd in AIC-V 04/08.

Artikel III

Door de invoering van de SRZ en TFZ rondom Schinveld in de Regeling luchtverkeersdienstverlening komt regeling Schinveld ATZ (Stcrt. 1994, 82) te vervallen.

Artikel IV

De regeling treedt in werking met ingang van de tweede dag na dagtekening van de Staatscourant waarin zij geplaatst wordt. Zoals gezegd wordt een uitzondering gemaakt voor de invoering van de Mode S/EHS transponder, die pas per 1 februari 2009 verplicht wordt gesteld. Ook wordt aan een deel regeling terugwerkende kracht verleend. Dit geldt ten eerste voor de invoering van de transponderplicht. Artikel I, onderdeel B, en artikel II, onderdelen F, G, H, S, en T werken terug tot en met 5 juni 2008. Aan artikel I, onderdeel C, wordt terugwerkende kracht verleend om de ingevoerde transponderplicht voor ongemotoriseerd verkeer ongedaan te maken. Ten slotte wordt aan artikel II, onderdeel R, terugwerkende kracht tot en met 14 maart 2008 verleend om een juridische grondslag te geven aan de

wijzigingen die sindsdien in de Luchtvaartgids zijn ingevoerd en om praktische redenen ook al in de praktijk gebruikt worden.

*De Minister van Verkeer en Waterstaat,
C.M.P.S. Eurlings.
De Staatssecretaris van Defensie,
J.G. de Vries.*