

Wijziging Regeling luchtverkeersdienstverlening en Regeling belasten LVNL met luchtverkeersdienstverlening

Regeling van de Staatssecretarissen van Verkeer en Waterstaat en van Defensie, houdende wijziging van de Regeling luchtverkeersdienstverlening en de Regeling belasten LVNL met luchtverkeersdienstverlening

12 mei 2006/Nr. HDJZ/LUV/2006-490
Hoofddirectie Juridische Zaken

De Staatssecretaris van Verkeer en Waterstaat en de Staatssecretaris van Defensie,
Gelet op artikel 5.14, tweede lid, van de Wet luchtvaart en de artikelen 3, 4, 7, 10 en 43, tweede lid, van het Luchtverkeersreglement;

Besluiten:

Artikel I

De Regeling luchtverkeersdienstverlening¹ wordt als volgt gewijzigd:

A

Na artikel 21 worden twee artikelen ingevoegd, luidende:

Artikel 21a

1. In afwijking van artikel 43, eerste lid, van het Luchtverkeersreglement, worden ten behoeve van bijzondere VFR-vluchten voor vliegtuigen de volgende waarden vastgesteld:

a. vliegzicht is niet minder dan 3 km;
b. bewolking, inclusief flarden van bewolking, is niet lager dan 183 m (600 ft);

c. vlucht kan worden uitgevoerd vrij van bewolking met zicht op grond of water.
2. In afwijking van het eerste lid, onderdeel a, kan op de luchtvaartterreinen Eelde en Maastricht door de plaatselijke luchtverkeersleidingsdienst een bijzondere VFR-vlucht worden toegestaan aan ten hoogste twee vliegtuigen, voor vluchten binnen het luchtverkeerscircuit, indien het vliegzicht niet minder is dan 1500 m.

Artikel 21b

In afwijking van artikel 43, eerste lid van het Luchtverkeersreglement, worden ten behoeve van bijzondere VFR-vluchten voor helikopters de volgende waarden vastgesteld:

a. vliegzicht is niet minder dan:

1°. 1500 m indien het plaatselijk luchtverkeersleidingsgebied wordt binnen gevlogen, dan wel wordt verlaten via een vastgestelde of overeengekomen route,

2°. 800 m indien een militair plaatselijk luchtverkeersleidingsgebied wordt binnen gevlogen dan wel wordt verlaten via een vastgestelde of overeengekomen route voor vluchten beneden 305 m (1000 ft), mits met zodanige snelheid wordt gevlogen dat voldoende gelegenheid bestaat ander luchtverkeer en hindernissen tijdig waar te nemen om een noodzakelijke uitwijkactie te kunnen uitvoeren,

3°. 3 km indien de voorwaarden onder 1° en 2° niet van toepassing zijn;

b. bewolking inclusief flarden van bewolking is niet lager dan 61 m (200 ft), en

c. vlucht kan vrij van bewolking met zicht op de grond of het water worden uitgevoerd.

B

Na artikel 22 wordt een artikel ingevoegd, luidende:

Artikel 22a

Verticale separatie

1. Verticale separatie tussen luchtvaartuigen wordt bewerkstelligd door het toewijzen door de luchtverkeersleidingsdienst van een overeenkomstig de artikelen 9 tot en met 12 van de Regeling gebruik hoogtemeter vastgestelde vlieghoogte.

2. De minimale verticale separatie tussen luchtvaartuigen, bedoeld in het eerste lid, bedraagt tenminste 305 m (1000 ft) beneden FL 410 en 610 m (2000 ft) op en boven dit vliegniveau.

3. In afwijking van het tweede lid bedraagt de minimale verticale separatie onderling tenminste 152 m (500 ft) bij:
a. bijzondere VFR-vluchten,
b. gecontroleerde OAT vluchten in militaire luchtverkeersleidingsgebieden.

C

Bijlage B, behorende bij de artikelen 2, derde lid, en 16, eerste lid, wordt vervangen door de bij deze regeling behorende bijlage 1.

D

Bijlage B1, behorende bij artikel 2, vierde lid, wordt vervangen door de bij deze regeling behorende bijlage 2.

E

Bijlage C, behorende bij artikel 3, eerste lid, wordt vervangen door de bij deze regeling behorende bijlage 3.

F

Bijlage E1, behorende bij de artikelen 5, vierde en vijfde lid, en 16, tweede lid, wordt vervangen door de bij deze regeling behorende bijlage 4.

G

Bijlage I, behorende bij artikel 23a, wordt vervangen door de bij deze regeling behorende bijlage 5.

Artikel II

De Regeling belasten LVNL met luchtverkeersdienstverlening² wordt als volgt gewijzigd:

A

In de alfabetische rangschikking van artikel 1 wordt ingevoegd:
MSL: gemiddeld zeeniveau (mean sea level);.

B

Artikel 4 komt te luiden:

Artikel 4

De LVNL is belast met het geven van luchtverkeersdienstverlening volgens de regels behorende bij luchtverkeersdienstverleningsklasse A tussen FL 175 en FL 195 en volgens de regels behorende bij luchtverkeersdienstverleningsklasse C tussen FL 195 en FL 245 aan luchtverkeer in:

a. het deel van het vluchtinformatiegebied Londen, weergegeven als Molix Area in de bij deze regeling behorende bijlage C, voor zover lateraal begrensd door:

– de noordgrens: een lijn tussen de posities:

53°20'00" NB 002°30'00" OL,
53°14'41" NB 003°11'02" OL, en
53°10'29" NB 003°21'58" OL,

– de oostgrens: een lijn tussen de posities:

53°10'29" NB 003°21'58" OL, en
52°37'04" NB 002°53'56" OL,

– de zuidgrens: een lijn tussen de posities:

52°37'04" NB 002°53'56" OL, en
52°40'10" NB 002°30'00" OL,

– de westgrens: een lijn tussen de posities:

52°40'10" NB 002°30'00" OL, en
53°20'00" NB 002°30'00" OL;

b. het deel van het vluchtinformatiegebied Londen, weergegeven als Godos Area in de bij deze regeling behorende bijlage D, voor zover lateraal begrensd door:

– de noordgrens: een lijn tussen de posities:

53°41'48" NB 003°00'00" OL, en

53°34'11" NB 003°42'22" OL,
– de oostgrens: een lijn tussen de posities:
53°34'11" NB 003°42'22" OL, en
53°10'29" NB 003°21'58" OL,
– de zuidgrens: een lijn tussen de posities:
53°10'29" NB 003°21'58" OL,
53°14'41" NB 003°11'02" OL, en
53°16'08" NB 003°00'00" OL,
– de westgrens: een lijn tussen de posities:
53°16'08" NB 003°00'00" OL, en
53°41'48" NB 003°00'00" OL.

C
Bijlage C, behorende bij artikel 4, wordt vervangen door de bij deze regeling behorende bijlage 6.

D
Bijlage D, behorende bij artikel 4, wordt vervangen door de bij deze regeling behorende bijlage 7.

E
Na artikel 4 worden twee artikelen ingevoegd, luidende:

Artikel 4a
De LVNL is belast met het geven van luchtverkeersdienstverlening volgens de regels behorende bij luchtverkeersdienstverleningsklasse G aan luchtverkeer in het deel van het vluchtinformatiegebied Londen, weergegeven als de North Sea Area Amsterdam in de bij deze regeling behorende bijlage E, met een ondergrens vanaf MSL en een bovengrens tot en met 3000 ft AMSL, voor zover lateraal begrensd door:

– de noordgrens: een lijn tussen de posities:
55°00'00" NB 003°03'01" OL, en
55°00'00" NB 005°00'00" OL,
– de oostgrens: een lijn tussen de posities:
55°00'00" NB 005°00'00" OL, en
52°55'52" NB 003°09'36" OL,
– de zuid-westgrens: een lijn tussen de posities:
52°55'52" NB 003°09'36" OL,
53°18'03" NB 003°03'19" OL,
53°28'09" NB 003°00'55" OL,
53°35'03" NB 002°59'13" OL,
53°40'03" NB 002°57'19" OL,
53°57'45" NB 002°51'55" OL,
54°00'00" NB 002°51'22" OL, en
54°22'45" NB 002°45'43" OL,
– de westgrens: een lijn tussen de posities:
54°22'45" NB 002°45'43" OL,
54°37'15" NB 002°53'49" OL, en
55°00'00" NB 003°03'01" OL.

Artikel 4b
De LVNL is belast met het geven van luchtverkeersdienstverlening volgens de regels behorende bij luchtverkeersdienstverleningsklasse G aan luchtverkeer in het deel van het vluchtinformatiegebied Schotland, weergegeven als de North Sea Area Amsterdam in de bij deze regeling behorende bijlage E, met een ondergrens vanaf MSL en een bovengrens tot en met 3000 ft AMSL, voor zover lateraal begrensd door:
– de noord-oostgrens: een lijn tussen de posities:
55°45'52" NB 003°22'08" OL,

55°19'58" NB 004°19'55" OL, en
55°00'00" NB 005°00'00" OL,
– de zuidgrens: een lijn tussen de posities:
55°00'00" NB 005°00'00" OL, en
55°00'00" NB 003°03'01" OL,
– de westgrens: een lijn tussen de posities:
55°00'00" NB 003°03'01" OL, en
55°45'52" NB 003°22'08" OL.

F
Na bijlage D wordt een bijlage toegevoegd, die is opgenomen in de bij deze regeling behorende bijlage 8.

Artikel III
Deze regeling treedt in werking met ingang van de tweede dag na de dagtekening van de Staatscourant waarin zij wordt geplaatst en werkt terug tot en met 16 maart 2006.

Deze regeling zal met de toelichting in de Staatscourant worden geplaatst.

De Staatssecretaris van Verkeer en Waterstaat,
M.H. Schultz van Haegen.
De Staatssecretaris van Defensie,
C. van der Knaap.

¹ Stcrt. 1998, 195; laatstelijk gewijzigd bij ministeriële regeling van 20 maart 2006 (Stcrt. 60).

² Stcrt. 2005, 88.

Bijlage 1. behorende bij artikel I, onderdeel C

Bijlage B. behorende bij de artikelen 2, derde lid, en 16, eerste lid

Algemene- en naderingsluchtverkeersleidingsgebieden

ENR 1.4-1	d.d. 16 maart 2006	ATS Airspace
ENR 1.4-2	d.d. 19 januari 2006	ATS Airspace
ENR 1.4-3	d.d. 16 maart 2006	ATS Airspace
ENR 1.4-4	d.d. 24 november 2005	ATS Airspace
ENR 2.1-1/11	d.d. 16 maart 2006	Air Traffic Services Airspace
ENR 6-2.1	d.d. 16 maart 2006	Airspace Structure and ATS Airspace Classification

Bijlage 2. behorende bij artikel I, onderdeel D

Bijlage B1. behorende bij artikel 2, vierde lid

Alle posities worden uitgedrukt in WGS-84.

1. Nieuw Milligen TMA A-1

a. De laterale grenzen van Nieuw Milligen TMA A-1 zijn:
Van positie 53°40'00"N 006°30'00"E via positie 53°30'00"N 005°34'00"E en positie 53°26'30"N 005°10'30"E en positie 53°26'20"N 005°09'40"E naar positie 53°23'00"N 004°54'00"E, vandaar langs de boog van een cirkel met een straal van 8 nautische mijlen met als middel-

punt 53°15'00"N 004°57'00"E, via positie 53°15'00"N 004°43'38"E naar positie 53°15'00"N 004°36'57"E, vandaar langs de boog van een cirkel met een straal van 12 nautische mijlen, met als middelpunt 53°15'00"N 004°57'00"E, via positie 53°11'06"N 004°38'03"E en positie 53°09'17"N 004°40'28"E en positie 53°11'00"N 004°51'24"E en positie 52°58'09"N 005°06'22"E en positie 52°59'05"N 005°08'09"E en positie 52°51'30"N 005°15'30"E en positie 52°48'03"N 005°17'11"E en positie 53°24'37"N 006°36'30"E naar positie 53°30'15"N 006°44'30"E, vandaar langs de Nederlands/Duitse grens naar positie 53°40'00"N 006°30'00"E.
b. De verticale grenzen van Nieuw Milligen TMA-A1 zijn:

1°. Vanaf vliegniveau 065 tot en met vliegniveau 195, binnen deze grenzen heeft het luchtruim classificatie B;
2°. Vanaf 1500 voet boven gemiddeld zeeniveau tot en met vliegniveau 065, binnen deze grenzen heeft het luchtruim classificatie E.
c. Van vrijdag 1600 uur tot zondag 2300 uur UTC (vrijdag 1500 uur tot zondag 2200 uur UTC zomertijd) en tijdens feestdagen heeft Nieuw Milligen TMA A-1 vanaf de ondergrens tot en met een hoogte van vliegniveau 095 de classificatie E.

2. Nieuw Milligen TMA A-2

a. De laterale grenzen van Nieuw Milligen TMA A-2 zijn:

Vanaf positie 53°09'17"N 004°40'28"E via positie 53°06'10"N 004°30'56"E en positie 53°05'00"N 004°21'00"E en positie 52°48'20"N 004°21'00"E naar positie 52°46'02"N 004°26'34"E, vandaar langs de boog van een cirkel met een straal van 30 nautische mijlen met als middelpunt positie 52°18'29"N 004°45'51"E via positie 52°46'35"N 005°02'53"E en positie 52°48'03"N 005°17'11"E en positie 52°51'30"N 005°15'30"E en positie 52°59'05"N 005°08'09"E en positie 52°58'09"N 005°06'22"E en positie 53°07'01"N 004°56'03"E en positie 53°04'36"N 004°51'18"E naar positie 53°09'17"N 004°40'28"E.

b. Nieuw Milligen TMA A-2 heeft een ondergrens van 1500 voet boven gemiddeld zeeniveau en een bovengrens van vliegniveau 055.

c. Het luchtruim binnen Nieuw Milligen TMA A-2 heeft classificatie E.

3. Nieuw Milligen TMA A-3

a. De laterale grenzen van Nieuw Milligen TMA A-3 zijn:

Vanaf positie 53°09'17"N 004°40'28"E via positie 53°04'36"N 004°51'18"E en positie 53°07'01"N 004°56'03"E en positie 53°11'00"N 004°51'24"E naar positie 53°09'17"N 004°40'28"E.

b. Nieuw Milligen TMA A-3 heeft een ondergrens van 3500 voet boven gemiddeld zeeniveau en een bovengrens van vliegniveau 055.

c. Het luchtruim binnen Nieuw Milligen TMA A-3 heeft classificatie E.

4. Schiphol TMA 1

a. De laterale grenzen van Schiphol TMA 1 zijn:

Vanaf positie 52°48'20"N 004°21'00"E naar positie 52°46'02"N 004°26'34"E, vandaar langs de boog van een cirkel met een straal van 30 nautische mijlen met als middelpunt positie 52°18'29"N 004°45'51"E via positie 52°46'35"N 005°02'53"E en positie 52°48'20"N 005°20'00"E en positie 52°25'45"N 005°40'52"E en positie 52°22'41"N 005°40'05"E en positie 52°17'38"N 005°33'44"E en positie 52°11'45"N 005°04'24"E en positie 53°11'00"N 004°49'42"E en positie 51°56'10"N 004°21'15"E en positie 51°59'20"N 004°06'40"E en positie 52°17'06"N 003°59'11"E naar positie 52°48'20"N 004°21'00"E.

b. Schiphol TMA 1 heeft een ondergrens van 1500 voet boven gemiddeld zeeniveau en een bovengrens van vliegniveau 095.

c. Het luchtruim binnen Schiphol TMA 1 heeft classificatie A.

5. Rotterdam TMA 1

a. De laterale grenzen van Rotterdam TMA 1 zijn:

Vanaf positie 53°11'00"N 004°49'42"E via positie 51°56'10"N 004°21'15"E en positie 51°59'20"N 004°06'40"E en positie 52°17'06"N 003°59'11"E en positie

51°56'26"N 003°45'03"E naar positie 51°38'10"N 003°56'05"E, vandaar langs de zuidelijke kustlijn van Schouwen-Duiveland naar positie

51°38'00"N 004°04'25"E, vandaar naar positie 51°38'00"N 004°06'00"E, vandaar langs de zuidelijke kustlijn van St. Philipsland naar positie 51°36'00"N 004°12'00"E en vandaar via positie 51°36'00"N 004°36'17"E naar positie 53°11'00"N 004°49'42"E.

b. Rotterdam TMA 1 heeft een ondergrens van 1500 voet boven gemiddeld zeeniveau en een bovengrens van vliegniveau 055.

c. Het luchtruim binnen Rotterdam TMA 1 heeft classificatie E.

6. Nieuw Milligen CTA Noord

a. De laterale grenzen van Nieuw Milligen CTA Noord zijn:

Vanaf positie 55°50'00"N 006°30'00"E via positie 53°40'00"N 006°30'E en positie 53°30'00"N 005°34'00"E en positie 53°26'30"N 005°10'30"E en positie 53°26'20"N 005°09'40"E naar positie 53°23'00"N 004°54'00"E, vandaar langs de boog van een cirkel met een straal van 8 nautische mijlen met als middelpunt positie 53°15'00"N 004°57'00"E via positie 53°15'00"N 004°43'38"E naar positie 53°15'00"N 004°36'57"E, vandaar langs de boog van een cirkel met een straal van 12 nautische mijlen met als middelpunt positie 53°15'00"N 004°57'00"E via positie 53°11'06"N 004°38'03"E en positie 53°09'17"N 004°40'28"E en positie 53°05'00"N 004°10'00"E en positie 53°05'00"N 003°43'32"E en positie 53°27'55"N 003°36'56"E en positie 55°00'00"N 005°00'00"E naar positie 55°00'00"N 006°30'00"E.

b. Nieuw Milligen CTA Noord heeft een ondergrens van vliegniveau 055 en een bovengrens van vliegniveau 195.

c. Het luchtruim binnen Nieuw Milligen CTA Noord heeft classificatie A.

7. Nieuw Milligen TMA B

a. De laterale grenzen van Nieuw Milligen TMA B zijn:

Vanaf positie 52°48'03"N 005°17'11"E via positie 53°12'25"N 006°09'33"E en positie 53°00'00"N 006°11'05"E en positie 52°53'00"N 006°14'00"E en positie 52°55'00"N 006°29'55"E en positie 52°45'50"N 006°20'00"E en positie 52°25'34"N 006°20'00"E en positie 52°12'57"N 006°43'50"E naar positie 52°14'20"N 007°03'40"E, vandaar langs de Nederlands/Duitse grens naar positie 51°54'00"N 006°36'45"E, vandaar via positie 52°07'01"N 005°45'45"E en positie 52°03'59"N 005°45'45"E en positie 52°11'45"N 005°04'24"E en positie 52°17'38"N 005°33'44"E en positie 52°22'41"N 005°40'05"E en positie 52°25'45"N 005°40'52"E en positie 52°48'20"N 005°20'00"E naar positie 52°48'03"N 005°17'11"E.

b. Nieuw Milligen TMA B heeft een ondergrens van 1500 voet boven gemiddeld zeeniveau en een bovengrens van vliegniveau 065.

c. De bovengrens van de Nieuw Milligen TMA B onder Schiphol TMA 3 is 2500 voet boven gemiddeld zeeniveau, onder Schiphol TMA 4 3500 voet boven gemiddeld zeeniveau en onder Schiphol TMA 5 vliegniveau 55.

d. Het luchtruim binnen de Nieuw Milligen TMA B heeft classificatie E.

8. Schiphol TMA 3

a. De laterale grenzen van Schiphol TMA 3 zijn:

Vanaf positie 52°12'19"N 005°07'10"E via positie 51°53'11"N 005°05'47"E en positie 51°53'11"N 004°49'42"E en positie 52°11'45"N 005°04'24"E naar positie 52°12'19"N 005°07'10"E.

b. Schiphol TMA 3 heeft een ondergrens van 2500 voet boven gemiddeld zeeniveau en een bovengrens van vliegniveau 095.

c. Het luchtruim binnen Schiphol TMA 3 heeft classificatie A.

9. Schiphol TMA 4

a. De laterale grenzen van Schiphol TMA 4 zijn:

Vanaf positie 52°15'56"N 005°25'11"E via positie 52°02'52"N 005°06'29"E via positie 52°12'19"N 005°07'10"E naar 52°15'56"N 005°25'11"E.

b. Schiphol TMA 4 heeft een ondergrens van 3500 voet boven gemiddeld zeeniveau en een bovengrens van vliegniveau 095.

c. Het luchtruim binnen Schiphol TMA 4 heeft classificatie A.

10. Schiphol TMA 5

a. De laterale grenzen van Schiphol TMA 5 zijn:

Vanaf positie 52°17'38"N 005°33'44"E een boog langs de cirkel met een straal van 30 nautische mijlen met als middelpunt positie 52°19'56"N 004°45'00"E, via positie 51°53'11"N 005°06'55"E en positie 51°53'11"N 005°05'47"E en positie 52°02'52"N 005°06'29"E en positie 52°15'56"N 005°25'11"E naar positie 52°17'38"N 005°33'44"E.

b. Schiphol TMA 5 heeft een ondergrens van vliegniveau 055 en een bovengrens van vliegniveau 095.

c. Het luchtruim binnen Schiphol TMA 5 heeft classificatie A.

11. Nieuw Milligen TMA D

a. De laterale grenzen van Nieuw Milligen TMA D zijn:

Vanaf positie 52°11'45"N 005°04'24"E naar positie 51°54'00"N 006°36'45"E, vandaar langs de Nederlands/Duitse grens naar positie 51°14'46"N 006°04'54"E, vandaar via positie 51°14'55"N 005°57'08"E en positie 51°11'00"N 005°58'25"E naar positie 51°11'00"N 005°46'06"E, vandaar langs

de Nederlands/Belgische grens naar positie 51°28'50"N 004°30'45"E en naar positie 52°11'45"N 005°04'24"E.

b. De verticale grenzen van de Nieuw Milligen TMA D zijn:

1°. Vanaf vliegniveau 065 tot en met vliegniveau 195, binnen deze grenzen heeft het luchtruim classificatie B;

2°. Vanaf 1500 voet boven gemiddeld zeeniveau tot en met vliegniveau 065, binnen de grenzen heeft het luchtruim classificatie E.

c. De bovengrens van de Nieuw Milligen TMA D onder Schiphol TMA 3 is

2500 voet boven gemiddeld zeeniveau, onder Schiphol TMA 4 3500 voet boven gemiddeld zeeniveau en onder Schiphol TMA 5 vliegniveau 55.

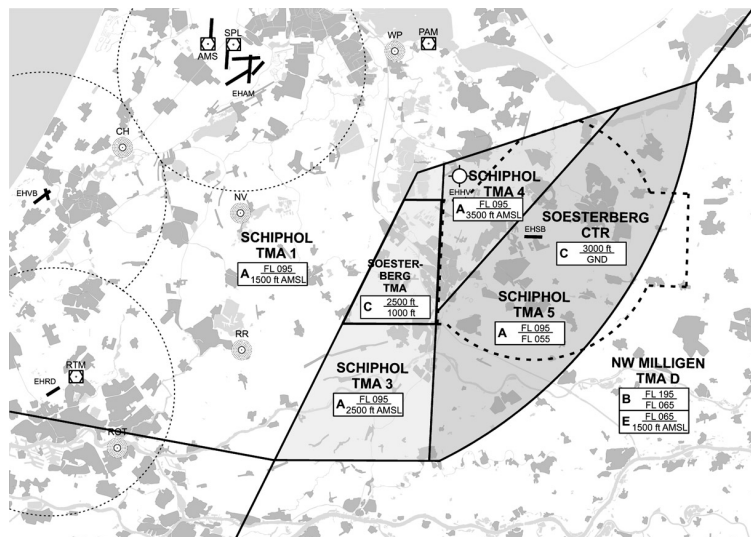
d. Van vrijdag 1600 uur tot zondag 2300 uur UTC (vrijdag 1500 uur tot zondag 2200 uur UTC zomertijd) en tijdens feestdagen heeft Nieuw Milligen TMA D vanaf de ondergrens tot en met een hoogte van vliegniveau 095 de classificatie E.

12. Soesterberg TMA

a. De laterale grenzen van Soesterberg TMA zijn:
Vanaf positie 52°10'00"N 005°03'00"E via positie 52°10'00"N 005°07'00"E en positie 52°02'00"N 005°06'25"E en positie 52°02'00"N 004°56'39"E naar positie 52°10'00"N 005°03'00"E.

b. Soesterberg TMA heeft een ondergrens van 1000 voet en een bovengrens van 2500 voet boven gemiddeld zeeniveau.

c. Het luchtruim binnen Soesterberg TMA heeft classificatie C.



Bijlage 3. behorende bij artikel I, onderdeel E

Bijlage C. behorende bij artikel 3, eerste lid

Luchtverkeersroutes

ENR 3.1-1/10	d.d. 04 augustus 2005	Lower ATS Routes
ENR 3.1-11/12	d.d. 16 februari 2006	Lower ATS Routes
ENR 3.1-13	d.d. 12 mei 2005	Lower ATS Routes
ENR 3.1-14	d.d. 04 augustus 2005	Lower ATS Routes
ENR 3.1-15/16	d.d. 12 mei 2005	Lower ATS Routes
ENR 3.1-17/24	d.d. 04 augustus 2005	Lower ATS Routes
ENR 3.1-25	d.d. 16 maart 2006	Lower ATS Routes
ENR 3.1-26	d.d. 22 december 2005	Lower ATS Routes
ENR 3.1-27	d.d. 04 augustus 2005	Lower ATS Routes
ENR 3.1-28	d.d. 22 december 2005	Lower ATS Routes
ENR 3.1-29	d.d. 16 maart 2006	Lower ATS Routes
ENR 3.1-30/32	d.d. 04 augustus 2005	Lower ATS Routes
ENR 3.1-33	d.d. 22 december 2005	Lower ATS Routes
ENR 3.1-34	d.d. 16 februari 2006	Lower ATS Routes
ENR 3.1-35	d.d. 04 augustus 2005	Lower ATS Routes
ENR 3.1-36/37	d.d. 16 februari 2006	Lower ATS Routes
ENR 3.1-38/39	d.d. 04 augustus 2005	Lower ATS Routes
ENR 3.1-40	d.d. 16 februari 2006	Lower ATS Routes
ENR 3.2-1/12	d.d. 04 augustus 2005	Upper ATS Routes
ENR 3.2-13	d.d. 12 mei 2005	Upper ATS Routes
ENR 3.2-14	d.d. 04 augustus 2005	Upper ATS Routes
ENR 3.2-15/16	d.d. 12 mei 2005	Upper ATS Routes
ENR 3.2-17	d.d. 04 augustus 2005	Upper ATS Routes
ENR 3.2-18	d.d. 01 september 2005	Upper ATS Routes
ENR 3.2-19/22	d.d. 04 augustus 2005	Upper ATS Routes
ENR 3.2-23/28	d.d. 24 november 2005	Upper ATS Routes
ENR 3.2-29	d.d. 22 december 2005	Upper ATS Routes

Luchtverkeersroutes

ENR 3.2-30	d.d. 24 november 2005	Upper ATS Routes
ENR 3.2-31	d.d. 16 maart 2006	Upper ATS Routes
ENR 3.2-32	d.d. 24 november 2005	Upper ATS Routes
ENR 3.2-33	d.d. 16 februari 2006	Upper ATS Routes
ENR 3.2-34	d.d. 22 december 2005	Upper ATS Routes
ENR 3.2-35	d.d. 24 november 2005	Upper ATS Routes
ENR 3.2-36	d.d. 22 december 2005	Upper ATS Routes
ENR 3.2-37/52	d.d. 24 november 2005	Upper ATS Routes
ENR 3.2-53/54	d.d. 16 februari 2006	Upper ATS Routes
ENR 3.2-55/57	d.d. 24 november 2005	Upper ATS Routes
ENR 3.2-58	d.d. 22 december 2005	Upper ATS Routes
ENR 6-3.1	d.d. 16 maart 2006	ATS Routes
ENR 6-3.2	d.d. 16 februari 2006	Conditional Routes

Bijlage 4. behorende bij artikel I, onderdeel F**Bijlage E1. behorende bij de artikelen 5, vierde en vijfde lid, en 16, tweede lid***Soesterberg CTR*

a. De laterale grenzen van Soesterberg CTR zijn:

Vanaf positie 52°13'57"N 005°15'15"E naar positie 52°15'09"N 005°21'17"E, vandaar langs de boog van een cirkel

met een straal van 8 nautische mijlen met als middelpunt de positie 52°07'42"N 005°16'37"E via positie 52°10'30"N 005°28'47"E en positie 52°10'25"N 005°32'50"E en positie 52°04'25"N 005°32'35"E naar positie 52°04'30"N 005°28'30"E, vandaar langs de boog van een cirkel met een straal van 8 nautische mijlen met als middelpunt de positie 52°07'42"N 005°16'37"E via positie 52°02'00"N 005°07'32"E en positie 52°02'00"N 005°06'25"O en posi-

tie 52°10'00"N 005°07'00"O en positie 52°10'00"N 005°09'18"O naar positie 52°13'57"N 005°15'15"E.

b. Soesterberg CTR heeft een ondergrens vanaf de grond en een bovengrens van 3000 boven gemiddeld zeeniveau.

c. Het luchtruim binnen Soesterberg CTR heeft classificatie C.

Bijlage 5. behorende bij artikel I, onderdeel G**Bijlage I. behorende bij artikel 23a****Luchtvaartgids, Volume I**

Luchtvaartterrein Schiphol (EHAM)

AD 2. EHAM-17	d.d. 12 mei 2005	Noise abatement procedures
AD 2. EHAM-18	d.d. 24 november 2005	Noise abatement procedures
AD 2. EHAM-19	d.d. 12 mei 2005	Instrument departure procedures Schiphol Airport
AD 2. EHAM-20	d.d. 16 februari 2006	Instrument departure procedures Schiphol Airport
AD 2. EHAM-21	d.d. 22 december 2005	Instrument departure procedures Schiphol Airport
AD 2. EHAM-22/32	d.d. 24 november 2005	Instrument departure procedures Schiphol Airport
AD 2. EHAM-33	d.d. 22 december 2005	Instrument departure procedures Schiphol Airport
AD 2. EHAM-34	d.d. 24 november 2005	Instrument departure procedures Schiphol Airport
AD 2. EHAM-35/37	d.d. 22 december 2005	Instrument departure procedures Schiphol Airport
AD 2. EHAM-38/41	d.d. 24 november 2005	Instrument departure procedures Schiphol Airport
AD 2. EHAM-41/42	d.d. 24 november 2005	VFR flight procedures Schiphol Airport
AD 2. EHAM-SID-OVERVIEW	d.d. 16 maart 2006	Standard instrument departure chart
AD 2. EHAM-SID-04	d.d. 24 november 2005	Standard instrument departure chart RWY 04
AD 2. EHAM-SID-06	d.d. 24 november 2005	Standard instrument departure chart RWY 06
AD 2. EHAM-SID-SUP-06	d.d. 24 november 2005	Standard instrument departure chart RWY 06 supplementary
AD 2. EHAM-SID-09	d.d. 24 november 2005	Standard instrument departure chart RWY 09
AD 2. EHAM-SID-18C	d.d. 24 november 2005	Standard instrument departure chart RWY 18C
AD 2. EHAM-SID-18L	d.d. 24 november 2005	Standard instrument departure chart RWY 18L
AD 2. EHAM-SID-22	d.d. 24 november 2005	Standard instrument departure chart RWY 22
AD 2. EHAM-SID-24	d.d. 24 november 2005	Standard instrument departure chart RWY 24
AD 2. EHAM-SID-27	d.d. 24 november 2005	Standard instrument departure chart RWY 27
AD 2. EHAM-SID-36C	d.d. 24 november 2005	Standard instrument departure chart RWY 36C
AD 2. EHAM-SID-36L	d.d. 24 november 2005	Standard instrument departure chart RWY 36L
AD 2. EHAM-SID-SUP-36L	d.d. 24 november 2005	Standard instrument departure chart RWY 36L supplementary
AD 2. EHAM-STAR.1	d.d. 19 januari 2006	Standard arrival chart
AD 2. EHAM-STAR.2	d.d. 19 januari 2006	Standard arrival chart
AD 2. EHAM-IAC-06.1	d.d. 16 maart 2006	Instrument approach chart RWY 06 ILS and SOKSI APCH
AD 2. EHAM-IAC-06.2	d.d. 01 september 2005	Instrument approach chart RWY 06 RNAV night transitions
AD 2. EHAM-IAC-06.3	d.d. 16 maart 2006	Instrument approach chart RWY 06 NDB/DME
AD 2. EHAM-IAC-09.1	d.d. 12 mei 2005	Instrument approach chart RWY 09 VOR/DME
AD 2. EHAM-IAC-18C.1	d.d. 16 maart 2006	Instrument approach chart RWY 18C ILS and REGSU APCH
AD 2. EHAM-IAC-18C.2	d.d. 27 oktober 2005	Instrument approach chart RWY 18C NDB/DME

AD 2.EHAM-IAC-18R.1	d.d. 16 maart 2006	Instrument approach chart RWY 18R ILS and NIRSI APCH
AD 2.EHAM-IAC-18R.2	d.d. 12 mei 2005	Instrument approach chart RWY 18R RNAV night transitions
AD 2.EHAM-IAC-18R.3	d.d. 12 mei 2005	Instrument approach chart RWY 18R VOR/DME AMS
AD 2.EHAM-IAC-18R.4	d.d. 12 mei 2005	Instrument approach chart RWY 18R SRE
AD 2.EHAM-IAC-22.1	d.d. 16 maart 2006	Instrument approach chart RWY 22 ILS
AD 2.EHAM-IAC-22.2	d.d. 12 mei 2005	Instrument approach chart RWY 22 SRE
AD 2.EHAM-IAC-24.1	d.d. 12 mei 2005	Instrument approach chart RWY 24 VOR/DME PAM
AD 2.EHAM-IAC-27.1	d.d. 16 maart 2006	Instrument approach chart RWY 27 ILS
AD 2.EHAM-IAC-27.2	d.d. 16 maart 2006	Instrument approach chart RWY 27 VOR/DME
AD 2.EHAM-IAC-36C.1	d.d. 16 maart 2006	Instrument approach chart RWY 36C ILS and LOMKO APCH
AD 2.EHAM-IAC-36C.2	d.d. 12 mei 2005	Instrument approach chart RWY 36C VOR/DME
AD 2.EHAM-IAC-36R.1	d.d. 16 maart 2006	Instrument approach chart RWY 36R ILS and MONUT APCH
AD 2.EHAM-IAC-36R.2	d.d. 16 maart 2006	Instrument approach chart RWY 36R NDB/DME
AD 2.EHAM-IAC-MISC	d.d. 01 september 2005	Instrument approach chart SRE
AD 2.EHAM-VAC.1	d.d. 16 maart 2006	Visual approach chart
AD 2.EHAM-VAC.2	d.d. 22 december 2005	Visual approach chart VFR traffic circuits
Luchtvaartterrein Budel (EHBD)		
AD 2.EHBD-5	d.d. 12 mei 2005	Instrument departure procedures Budel/Kempen Airport
AD 2.EHBD-6	d.d. 19 januari 2006	Instrument departure procedures Budel/Kempen Airport
AD 2.EHBD-7/8	d.d. 29 september 2005	Instrument departure procedures Budel/Kempen Airport
AD 2.EHBD-9/10	d.d. 12 mei 2005	Instrument approach procedures Budel/Kempen Airport
AD 2.EHBD-10/11	d.d. 12 mei 2005	VFR flight procedures Budel/Kempen Airport
AD 2.EHBD-SID-OVERVIEW	d.d. 19 januari 2006	Standard instrument departure chart
AD 2.EHBD-SID-03	d.d. 29 september 2005	Standard instrument departure chart RWY 03
AD 2.EHBD-SID-21	d.d. 29 september 2005	Standard instrument departure chart RWY 21
AD 2.EHBD-STAR	d.d. 16 maart 2006	Standard arrival chart
AD 2.EHBD-IAC-21	d.d. 01 september 2005	Instrument approach chart RWY 21 NDB/DME
AD 2.EHBD-VAC.1	d.d. 12 mei 2005	Visual approach chart
AD 2.EHBD-VAC.2	d.d. 12 mei 2005	Visual approach chart VFR traffic circuits
Luchtvaartterrein Maastricht Aachen (EHBK)		
AD 2.EHBK-6	d.d. 16 februari 2006	Instrument departure procedures Maastricht Aachen Airport
AD 2.EHBK-7	d.d. 19 januari 2006	Instrument departure procedures Maastricht Aachen Airport
AD 2.EHBK-8/10	d.d. 16 maart 2006	Instrument departure procedures Maastricht Aachen Airport
AD 2.EHBK-11/12	d.d. 19 januari 2006	Instrument departure procedures Maastricht Aachen Airport
AD 2.EHBK-13	d.d. 16 maart 2006	Instrument departure procedures Maastricht Aachen Airport
AD 2.EHBK-14	d.d. 27 oktober 2005	Instrument departure procedures Maastricht Aachen Airport
AD 2.EHBK-15	d.d. 16 maart 2006	Instrument departure procedures Maastricht Aachen Airport
AD 2.EHBK-16	d.d. 19 januari 2006	Instrument departure procedures Maastricht Aachen Airport
AD 2.EHBK-16/17	d.d. 19 januari 2006	VFR flight procedures Maastricht Aachen Airport
AD 2.EHBK-SID-OVERVIEW	d.d. 16 maart 2006	Standard instrument departure chart
AD 2.EHBK-SID-03	d.d. 16 maart 2006	Standard instrument departure chart RWY 04
AD 2.EHBK-SID-21	d.d. 16 maart 2006	Standard instrument departure chart RWY 22
AD 2.EHBK-STAR.1	d.d. 16 maart 2006	Standard arrival chart
AD 2.EHBK-STAR.2	d.d. 16 maart 2006	Standard arrival chart
AD 2.EHBK-IAC-03.1	d.d. 27 oktober 2005	Instrument approach chart RWY 04 ILS/DME and BEM-TI approach
AD 2.EHBK-IAC-03.2	d.d. 16 maart 2006	Instrument approach chart RWY 04 BAXIM, BOBMO, MODRU, OLNO, RUMER and THORN RNAV transitions
AD 2.EHBK-IAC-03.3	d.d. 24 november 2005	Instrument approach chart RWY 04 NDB/DME and BEMTI approach
AD 2.EHBK-IAC-03.4	d.d. 27 oktober 2005	Instrument approach chart RWY 04 SRE
AD 2.EHBK-IAC-21.1	d.d. 27 oktober 2005	Instrument approach chart RWY 22 ILS/DME
AD 2.EHBK-IAC-21.2	d.d. 16 maart 2006	Instrument approach chart RWY 22 BAXIM, BOBMO, MODRU, OLNO, RUMER and THORN RNAV transitions
AD 2.EHBK-IAC-21.3	d.d. 27 oktober 2005	Instrument approach chart RWY 22 NDB/DME
AD 2.EHBK-IAC-21.4	d.d. 27 oktober 2005	Instrument approach chart RWY 22 SRE
AD 2.EHBK-VAC.1	d.d. 27 oktober 2005	Visual approach chart

AD 2.EHBK-VAC.2	d.d. 27 oktober 2005	Visual approach chart visual traffic circuits for light ACFT
-----------------	----------------------	--

Luchvaartterrein Eelde (EHGG)

AD 2.EHGG-6	d.d. 16 februari 2006	Instrument departure procedures Eelde Airport
AD 2.EHGG-7/10	d.d. 19 januari 2006	Instrument departure procedures Eelde Airport
AD 2.EHGG-10/12	d.d. 19 januari 2006	Instrument approach procedures Eelde Airport
AD 2.EHGG-14/15	d.d. 19 januari 2006	VFR flight procedures Eelde Airport
AD 2.EHGG-SID-OVERVIEW	d.d. 19 januari 2006	Standard instrument departure chart
AD 2.EHGG-SID-05	d.d. 19 januari 2006	Standard instrument departure chart RWY 05
AD 2.EHGG-SID-23	d.d. 19 januari 2006	Standard instrument departure chart RWY 23
AD 2.EHGG-STAR	d.d. 19 januari 2006	Standard arrival chart
AD 2.EHGG-IAC-05.1	d.d. 19 januari 2006	Instrument approach chart RWY 05 VOR/DME
AD 2.EHGG-IAC-05.2	d.d. 19 januari 2006	Instrument approach chart RWY 05 NDB
AD 2.EHGG-IAC-23.1	d.d. 19 januari 2006	Instrument approach chart RWY 23 ILS
AD 2.EHGG-IAC-23.2	d.d. 19 januari 2006	Instrument approach chart RWY 23 VOR/DME
AD 2.EHGG-IAC-23.3	d.d. 19 januari 2006	Instrument approach chart RWY 23 NDB
AD 2.EHGG-IAC-MISC	d.d. 19 januari 2006	Instrument approach chart all RWYs SRE
AD 2.EHGG-VAC.1	d.d. 19 januari 2006	Visual approach chart
AD 2.EHGG-VAC.2	d.d. 19 januari 2006	Visual approach chart VFR traffic circuits RWY 01/19
AD 2.EHGG-VAC.3	d.d. 19 januari 2006	Visual approach chart VFR traffic circuits RWY 05/23

Luchvaartterrein Lelystad (EHLE)

AD 2.EHLE-5/6	d.d. 01 september 2005	Instrument departure procedures Lelystad Aerodrome
AD 2.EHLE-7/8	d.d. 01 september 2005	Instrument approach procedures Lelystad Aerodrome
AD 2.EHLE-8/9	d.d. 01 september 2005	VFR flight procedures Lelystad Aerodrome
AD 2.EHLE-SID-OVERVIEW	d.d. 16 maart 2006	Standard instrument departure chart
AD 2.EHLE-SID-05	d.d. 12 mei 2005	Standard instrument departure chart RWY 05
AD 2.EHLE-SID-23	d.d. 12 mei 2005	Standard instrument departure chart RWY 23
AD 2.EHLE-STAR	d.d. 19 januari 2006	Standard arrival chart
AD 2.EHLE-IAC-05.1	d.d. 12 mei 2005	Instrument approach chart RWY 05 NDB/DME
AD 2.EHLE-IAC-05.2	d.d. 12 mei 2005	Instrument approach chart RWY 05 NDB
AD 2.EHLE-IAC-23.1	d.d. 12 mei 2005	Instrument approach chart RWY 23 NDB/DME
AD 2.EHLE-IAC-23.2	d.d. 12 mei 2005	Instrument approach chart RWY 23 NDB
AD 2.EHLE-VAC	d.d. 12 mei 2005	Visual approach chart RWY 05/23 and MLA RWY

Luchvaartterrein Rotterdam (EHRD)

AD 2.EHRD-7	d.d. 04 augustus 2005	Instrument departure procedures Rotterdam Airport
AD 2.EHRD-8/11	d.d. 12 mei 2005	Instrument departure procedures Rotterdam Airport
AD 2.EHRD-11	d.d. 12 mei 2005	Instrument approach procedures Rotterdam Airport
AD 2.EHRD-12/13	d.d. 27 oktober 2005	Instrument approach procedures Rotterdam Airport
AD 2.EHRD-13/15	d.d. 27 oktober 2005	VFR flight procedures Rotterdam Airport
AD 2.EHRD-SID-OVERVIEW	d.d. 19 januari 2006	Standard instrument departure chart
AD 2.EHRD-SID-06	d.d. 12 mei 2005	Standard instrument departure chart RWY 06
AD 2.EHRD-SID-24	d.d. 27 oktober 2005	Standard instrument departure chart RWY 24
AD 2.EHRD-STAR	d.d. 19 januari 2006	Standard arrival chart
AD 2.EHRD-IAC-06.1	d.d. 12 mei 2005	Instrument approach chart RWY 06 VOR/DME
AD 2.EHRD-IAC-24.1	d.d. 12 mei 2005	Instrument approach chart RWY 24 ILS
AD 2.EHRD-IAC-24.2	d.d. 12 mei 2005	Instrument approach chart RWY 24 VOR/DME
AD 2.EHRD-VAC.1	d.d. 16 maart 2006	Visual approach chart
AD 2.EHRD-VAC.2	d.d. 27 oktober 2005	Visual approach chart VFR traffic circuits radio equipped light aircraft
AD 2.EHRD-VAC.3	d.d. 27 oktober 2005	Visual approach chart VFR training circuits

Luchvaartterrein (MIL) Eindhoven (EHEH)

AD 2.EHEH-7	d.d. 01 september 2005	Instrument departure procedures Eindhoven Airport
AD 2.EHEH-8	d.d. 19 januari 2006	Instrument departure procedures Eindhoven Airport
AD 2.EHEH-9/10	d.d. 29 september 2005	Instrument departure procedures Eindhoven Airport
AD 2.EHEH-11	d.d. 01 september 2005	Instrument departure procedures Eindhoven Airport
AD 2.EHEH-11/15	d.d. 01 september 2005	Instrument approach procedures Eindhoven Airport
AD 2.EHEH-SID-OVERVIEW	d.d. 19 januari 2006	Standard instrument departure chart
AD 2.EHEH-SID-04	d.d. 29 september 2005	Standard instrument departure chart RWY 04
AD 2.EHEH-SID-22	d.d. 29 september 2005	Standard instrument departure chart RWY 22
AD 2.EHEH-STAR	d.d. 16 maart 2006	Standard arrival chart
AD 2.EHEH-IAC-04.1	d.d. 12 mei 2005	Instrument approach chart RWY 04 ILS/DME
AD 2.EHEH-IAC-04.2	d.d. 12 mei 2005	Instrument approach chart RWY 04 NDB/DME
AD 2.EHEH-IAC-22.1	d.d. 12 mei 2005	Instrument approach chart RWY 22 ILS/DME
AD 2.EHEH-IAC-22.2	d.d. 12 mei 2005	Instrument approach chart RWY 22 NDB/DME
AD 2.EHEH-VAC.1	d.d. 12 mei 2005	Visual approach chart

AD 2.EHEH-VAC.2	d.d. 12 mei 2005	Visual approach chart VFR traffic circuits
Luchtvaartterrein (MIL) De Kooy (EHKD)		
AD 2.EHKD-5	d.d. 19 januari 2006	Instrument departure procedures De Kooy Aerodrome (MIL)
AD 2.EHKD-6	d.d. 12 mei 2005	Instrument departure procedures De Kooy Aerodrome (MIL)
AD 2.EHKD-6/7	d.d. 12 mei 2005	Initial approach procedures De Kooy Aerodrome (MIL)
AD 2.EHKD-IAC-04.1	d.d. 12 mei 2005	Instrument approach chart RWY 04 VOR/DME
AD 2.EHKD-IAC-22.1	d.d. 12 mei 2005	Instrument approach chart RWY 22 ILS
AD 2.EHKD-IAC-22.2	d.d. 12 mei 2005	Instrument approach chart RWY 22 VOR/DME
AD 2.EHKD-IAC-MISC	d.d. 12 mei 2005	Instrument approach chart RWY 04/22 SRE
AD 2.EHKD-VAC	d.d. 16 maart 2006	Visual approach chart
Luchtvaartterrein (MIL) Soesterberg (EHSB)		
AD 2.EHSB-1	d.d. 12 mei 2005	Departure procedures Soesterberg (MIL)
AD 2.EHSB-2/3	d.d. 07 juli 2005	Initial approach procedures Soesterberg (MIL)
AD 2.EHSB-SID-OVERVIEW	d.d. 19 januari 2006	Standard instrument departure chart
AD 2.EHSB-STAR	d.d. 19 januari 2006	Standard arrival chart
Luchtvaartterrein (MIL) Twenthe (EHTW)		
AD 2.EHTW-1	d.d. 12 mei 2005	Departure procedures Twenthe (MIL)
AD 2.EHTW-2/3	d.d. 07 juli 2005	Initial approach procedures Twenthe (MIL)
AD 2.EHTW-SID-OVERVIEW	d.d. 19 januari 2006	Standard instrument departure chart
AD 2.EHTW-SID-06	d.d. 12 mei 2005	Standard instrument departure chart RWY 06
AD 2.EHTW-SID-24	d.d. 12 mei 2005	Standard instrument departure chart RWY 24
Luchtvaartterrein (MIL) Valkenburg (EHVB)		
AD 2.EHVB-1	d.d. 19 januari 2006	Departure procedures Valkenburg (MIL)
AD 2.EHVB-1/5	d.d. 12 mei 2005	Departure procedures Valkenburg (MIL)
AD 2.EHVB-5/6	d.d. 12 mei 2005	Initial approach procedures Valkenburg (MIL)
AD 2.EHVB-SID-OVERVIEW	d.d. 16 maart 2006	Standard instrument departure chart
AD 2.EHVB-SID-05	d.d. 12 mei 2005	Standard instrument departure chart RWY 05
AD 2.EHVB-SID-16	d.d. 12 mei 2005	Standard instrument departure chart RWY 16
AD 2.EHVB-SID-23	d.d. 12 mei 2005	Standard instrument departure chart RWY 23
AD 2.EHVB-SID-34	d.d. 12 mei 2005	Standard instrument departure chart RWY 34
AD 2.EHVB-STAR	d.d. 19 januari 2006	Standard arrival chart

Luchtvaartgids, Volume II

Luchtvaartterrein Budel (EHBD)		
AD 2.EHBD-7/8	d.d. 12 mei 2005	Vliegprocedures
AD 2.EHBD-VAC.1	d.d. 12 mei 2005	Visual approach chart
AD 2.EHBD-VAC.2	d.d. 12 mei 2005	Visual approach chart VFR traffic circuits
Luchtvaartterrein Drachten (EHDR)		
AD 2.EHDR-VAC	d.d. 12 mei 2005	Visual approach chart
Luchtvaartterrein Hoogeveen (EHHO)		
AD 2.EHHO-VAC	d.d. 12 mei 2005	Visual approach chart
Luchtvaartterrein Hilversum (EHHV)		
AD 2.EHHV-VAC.1	d.d. 16 maart 2006	Visual approach chart
AD 2.EHHV-VAC.2	d.d. 16 maart 2006	Visual approach chart
Luchtvaartterrein Lelystad (EHLE)		
AD 2.EHLE-VAC	d.d. 12 mei 2005	Visual approach chart RWY 05/23 and MLA RWY
Luchtvaartterrein Midden Zeeland (EHMZ)		
AD 2.EHMZ-VAC.1	d.d. 12 mei 2005	Visual approach chart RWY 09
AD 2.EHMZ-VAC.2	d.d. 12 mei 2005	Visual approach chart RWY 27
Luchtvaartterrein Seppe (EHSE)		
AD 2.EHSE-VAC	d.d. 12 mei 2005	Visual approach chart
Luchtvaartterrein Teuge (EHTE)		
AD 2.EHTE-VAC	d.d. 12 mei 2005	Visual approach chart

Luchtvaartterrein Texel (EHTX)	AD 2.EHTX-VAC	d.d. 12 mei 2005	Visual approach chart
Luchtvaartterrein Ameland (EHAL)	AD 2.EHAL-VAC	d.d. 12 mei 2005	Visual approach chart

Bijlage 6. behorende bij artikel II, onderdeel C

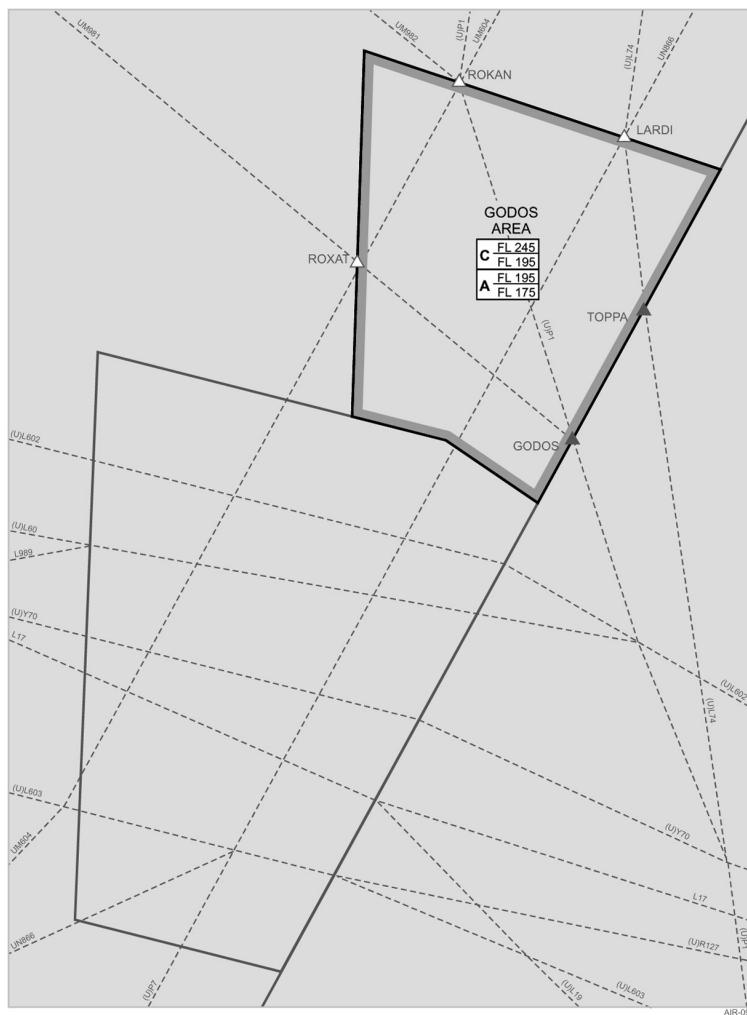
BIJLAGE C. behorende bij artikel 4



Molix Area

Bijlage 7. behorende bij artikel II, onderdeel D

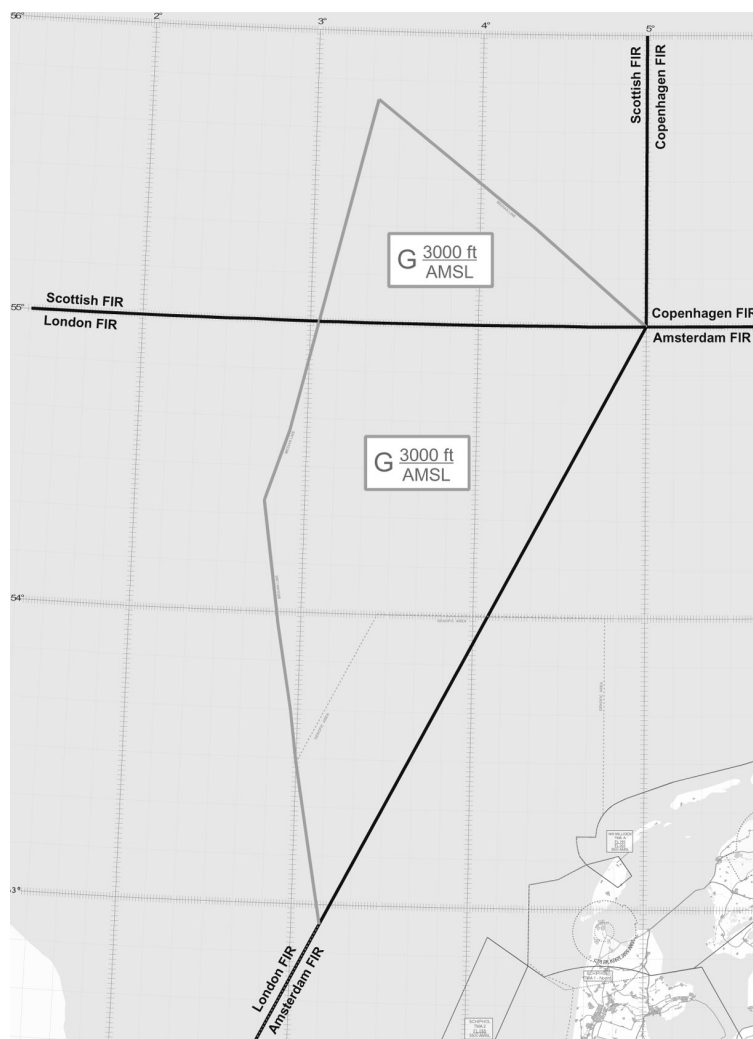
BIJLAGE D. behorende bij artikel 4



Godos Area

Bijlage 8. behorende bij artikel II, onderdeel F

BIJLAGE E. behorende bij artikel 4a



North Sea Area Amsterdam

Toelichting

Algemeen

Met de onderhavige wijzigingsregeling zijn de Regeling Luchtverkeersdienstverlening en de Regeling belastingen LVNL met luchtverkeersdienstverlening gewijzigd.

De Regeling luchtverkeersdienstverlening omvat naast een aantal kleine wijzigingen op bestaande routes en procedures een belangrijke herstructurering van de luchtverkeersleidingsgebieden Schiphol TMA 3, Soesterberg TMA en Soesterberg CTR.

De Regeling belastingen LVNL met luchtverkeersdienstverlening bevat een aanpassing van de luchtruimclassificatie in de in het Engelse vluchtinformatiegebied Londen FIR gelegen gebieden Godos en Molix. In deze gebieden is de LVNL belast met luchtverkeersdienstverlening. Met de aanpassing wordt de luchtruimclassificatie van deze gebieden in lijn gebracht met die van het Nederlandse vluchtinformatiegebied Amster-

dam FIR. De Engelse luchtverkeersleidingsorganisatie CAA-UK heeft met deze aanpassing ingestemd.

Ook is in deze regeling opgenomen het belastingen van de LVNL met luchtverkeersdienstverlening in een deel van het Londen FIR en het Schotland FIR tot en met een hoogte van 3000 ft. Hoewel de LVNL in deze gebieden reeds langere tijd voor luchtverkeersdienstverlening zorgdraagt is dit nooit bij regeling vastgelegd. Het verzuim wordt met de onderhavige wijzigingsregeling hersteld.

Artikelsgewijs

Regeling luchtverkeersdienstverlening

Artikel I, onderdeel A

Met de wijziging wordt in de Regeling luchtverkeersdienstverlening een nieuw artikel 21a opgenomen ten aanzien van het toestaan van bijzondere VFR-vluchten met vliegtuigen binnen burger- en militaire plaatselijke luchtverkeerslei-

dingsgebieden en de voorwaarden waaronder deze toestemming kan worden verleend.

Tevens worden met een nieuw artikel 21b voor bijzondere VFR-vluchten met helikopters afwijkende waarden voor zichtweersomstandigheden in plaatselijke luchtverkeersleidingsgebieden vastgesteld.

Artikel I, onderdeel B

Met onderdeel B wordt de Regeling luchtverkeersdienstverlening uitgebreid met een nieuw artikel 22a dat verticale separatie criteria bevat. Door de luchtverkeersdienstverlening instanties wordt verticale separatie tussen luchtvaartuigen toegepast overeenkomstig de richtlijnen van document 4444 van de Internationale Burgerluchtvaartorganisatie. Voor separatie tussen bijzondere VFR-vluchten onderling worden binnen het vluchtinformatiegebied Amsterdam FIR afwijkende criteria toegepast. In dit nieuwe artikel zijn zowel de standaard als de afwijkende verticale separatiecriteria opgenomen.

Artikel I, onderdelen D en F

In onderdeel D en F is de herstructurering van de luchtverkeersleidingsgebieden Schiphol TMA 3, Soesterberg TMA en Soesterberg CTR opgenomen. Gezien de complexiteit van de regeling voor het gebruik van de huidige Schiphol TMA 3 was aanpassing van dit deel van de luchtruimstructuur gewenst. De nieuwe luchtruimstructuur blijft binnen de laterale grenzen van de huidige Schiphol TMA 3 en omvat de vorming van een nieuwe Schiphol TMA 3, 4 en 5 met verschillende ondergrenzen. Tevens zijn de laterale grenzen van de Soesterberg TMA en Soesterberg CTR aangepast en is de bovengrens van de Soesterberg CTR verhoogd van 2500 ft AMSL naar 3000 ft AMSL. Gevolg van deze aanpassing is dat de Nieuw Milligen TMA F is komen te vervallen en het luchtruim is opgenomen binnen de bestaande Nieuw Milligen TMA B en D.

Artikel I, onderdeel E

Overeenkomstig bepalingen van de Internationale Burgerluchtvaartorganisatie moeten luchtverkeersroutes dezelfde luchtverkeersdienstverleningsklasse hebben als het luchtverkeersleidingsgebied waarin deze zich bevinden. In onderdeel E is de luchtverkeerdienstverleningsklasse van de luchtverkeersroutes J904, V282, Y282, Y283 en Z717 hiermee in overeenstemming gebracht en gewijzigd in luchtverkeerdienstverleningsklasse B.

Artikel I, onderdeel G

Met onderdeel G is in de Luchtvaartgids een wijziging voor de instrument naderingskaarten van de banen 06, 18C, 18R,

22, 27, 36C en 36R van Schiphol opgenomen. Het betreft een wijziging in de begeleidende tekst voor het dalprofiel. De wijziging is aangebracht naar aanleiding van klachten van vliegers over onduidelijkheden in de vorige tekst. De instrument naderingsprocedures zelf zijn onveranderd gebleven.

Regeling belasten LVNL met luchtverkeersdienstverlening

Artikel II, onderdeel B

Met onderdeel B wordt in artikel 4 van de Regeling belasten LVNL met luchtverkeersdienstverlening de luchtverkeersdienstverleningsklasse van de gebieden Godos en Molix aangepast. Op verzoek van de LVNL heeft de Civil Aviation Authority van het Verenigd Koninkrijk de luchtruimclassificatie van de in het vluchtinformatiegebied Londen liggende gebieden Godos en Molix in lijn gebracht met de Eurocontrol ATM 2000 + strategie. Hierin zijn de Eurocontrol lidstaten overeengekomen de luchtverkeerdienstverleningsklasse binnen de ECAC lidstaten in het hogere luchtruim (boven vluchtniveau 195) te harmoniseren hetgeen reeds in maart 2004 binnen het vluchtinformatiegebied Amsterdam FIR is doorgevoerd.

Omdat de LVNL in de Engelse gebieden Godos en Molix met het verstrekken van luchtverkeersdienstverlening is belast was het wenselijk dat deze harmonisatie ook door het Verenigd Koninkrijk zou worden doorgevoerd.

De afspraken met betrekking tot deze aanpassing zijn schriftelijk bevestigd tussen het Ministerie van Verkeer en Waterstaat en de Civil Aviation Authority van het Verenigd Koninkrijk.

Artikel II, onderdeel E

In onderdeel E wordt in een nieuw artikel 4a de bestaande situatie waarin de LVNL met de verstrekking van luchtverkeersdienstverlening binnen een deel van het vluchtinformatiegebied Londen en Schotland is belast, vastgelegd.

De LVNL verstrekt binnen de genoemde gebieden reeds jaren luchtverkeersdienstverlening ten behoeve van met name off-shore helikoptervluchten, die opstijgen en landen op de luchthaven Den Helder. Het belasten van de LVNL met deze taak was echter nooit bij ministeriële regeling vastgelegd. De wijziging beoogt dit hiaat in regelgeving te corrigeren.

Artikel III

Op grond van artikel III treden de wijzigingen met terugwerkende kracht in werking tot 16 maart 2006. Dit is nodig met het oog op internationale luchtvaartafspraken die op die datum van kracht worden.

De Staatssecretaris van Verkeer en Waterstaat,

M.H. Schultz van Haegen.

De Staatssecretaris van Defensie,

C. van der Knaap.