

Provincie Overijssel, Kennisgeving voornemen Energiepark Woolde

Procedure om de realisatie van Energiepark Woolde mogelijk te maken gaat van start

Gedeputeerde Staten van Overijssel hebben op 17 juni 2025 naar aanleiding van een selectieproces kenbaar gemaakt dat zij een projectprocedure willen gaan starten in het kader van realisatie van Energiepark Woolde, gemeente Hengelo, dat bestaat uit 1 windturbine. Nadien zijn met de aanvragers van dit projectbesluit een aantal praktische afspraken gemaakt, over de vormgeving van de te doorlopen procedure, o.a. met betrekking tot participatie en de samenwerking tussen provincie en de aanvragers. Met deze kennisgeving wordt de projectprocedure opgestart.

Met deze publicatie geven Gedeputeerde Staten van Overijssel kennis van het volgende:

- Het voornemen om een verkenning, als bedoeld in artikel 5.47 van de Omgevingswet, uit te voeren voor de realisatie van 1 windturbine binnen Energiepark Woolde.
- Het voornemen om een projectbesluit vast te stellen, als bedoeld in artikel 5.44 van de Omgevingswet, zonder een voorkeursbeslissing als bedoeld in artikel 5.49 van de Omgevingswet.

In deze kennisgeving leest u wat de procedure en het project Energiepark Woolde inhoudt en waarover u kunt meedenken. Ook leest u hoe u alternatieve oplossingen kunt aandragen en ideeën over het participatieproces kunt inbrengen.

Opgave

In het Klimaatakkoord van Parijs is afgesproken dat we in 2030 in Nederland 5 miljard kilowattuur per jaar zonne- en windenergie moeten opwekken. Wat dit voor Overijssel betekent, hebben de gemeenteraden, Provinciale Staten en algemeen besturen van de waterschappen gezamenlijk vastgelegd in de Regionale Energie Strategie (RES). Voor Twente is dit de RES Twente. Voor windenergie hebben al deze partijen afgesproken dat we in Overijssel in 2030 2 terawattuur (TWh) aan windenergie opwekken. Om dit doel te halen, zijn er ongeveer 90 extra windturbines in Overijssel nodig.

Energiepark Woolde betreft de realisatie van 1 windturbine binnen de gemeente Hengelo. Het projectgebied ligt in het westen van de gemeente Hengelo. Het ligt in het gebied ten zuiden van de snelweg A1, ten oosten van de snelweg A35, ten noorden van buurschap Woolde en ten westen van de spoorlijn Hengelo-Borne. Het ligt in het gebied tussen de wegen Westermaatsweg, Woolderbroekweg en Busbaan Expo (Zie bijgevoegde kaartje). De realisatie van dit energiepark vervult de opgave van circa 20 gigawattuur (GWh) tot 30 GWh en past daarmee binnen het provinciaal beleid en de afspraken die zijn gemaakt in de Regionale Energiestrategie (RES). Meer informatie over het project is te vinden op Energiepark Woolde.

Procedure

Gedeputeerde Staten zijn op grond van artikel 6.2 Energiewet in ieder geval bevoegd gezag voor windparken van ten minste 15 megawatt (MW) maar minder dan 100 MW, met inbegrip van de aansluiting van dat windpark op een systeem. Voor windparken van minder dan 15 MW hebben Gedeputeerde Staten in het Provinciaal Programma Energiestrategie (PPE) 2026 geregeld dat er ook sprake is van een provinciaal belang waardoor Gedeputeerde Staten het bevoegd gezag zijn.

Een projectprocedure die nodig is voor een projectbesluit bestaat uit volgende fases:

- **Fase 1 Voornemen:** Gedeputeerde Staten van Overijssel hebben op 17 juni 2025 kenbaar gemaakt naar aanleiding van het selectieproces dat zij een projectprocedure willen gaan starten in het kader van realisatie van Energiepark Woolde dat bestaat uit 1 windturbine. Met deze kennisgeving wordt de projectprocedure opgestart.
- **Fase 2 Vormgeven participatie:** De tweede fase begint nu. De aanvrager van het projectbesluit maakt een plan voor hoe iedereen kan meedoen (participatieplan). Tijdens de verschillende fasen van de projectprocedure kan iedereen meedenken en ideeën aandragen. Hoe en wanneer dat kan, staat in het participatieplan. In dit plan staat hoe de aanvragers van projectbesluit, Energiegemeenschap Van de Buren (een samenwerking van energiecoöperaties Buren Energie, Hengelo Energie en Energiecoöperatie Hof van Twente) en Pure Energie, de omgeving bij het project betrekken.

In de nabijheid van het projectgebied van Energiepark Woolde bevindt zich in de gemeente Hof van Twente een reeds lopend windproject genaamd Wind voor Buren (2 windturbines). Voor beide projecten wordt een afzonderlijke projectprocedure doorlopen. Wel hebben beide projecten mogelijk effect op elkaar en de omgeving. Om deze mogelijke effecten duidelijk in beeld te brengen, gaan de initiatiefnemers gezamenlijk een MER-procedure doorlopen. Dit begint met een plan van aanpak voor een milieueffectrapport (MER). Dit plan van aanpak heet de Notitie Reikwijdte en Detailniveau (NRD). Gedeputeerde Staten stellen het concept participatieplan en de concept NRD vast en leggen deze ter inzage. U krijgt hierover later bericht. We verwachten dat dit medio 2026 zal gebeuren. Daarna worden de reacties verwerkt in een definitief participatieplan en NRD, die door Gedeputeerde Staten zullen worden vastgesteld.

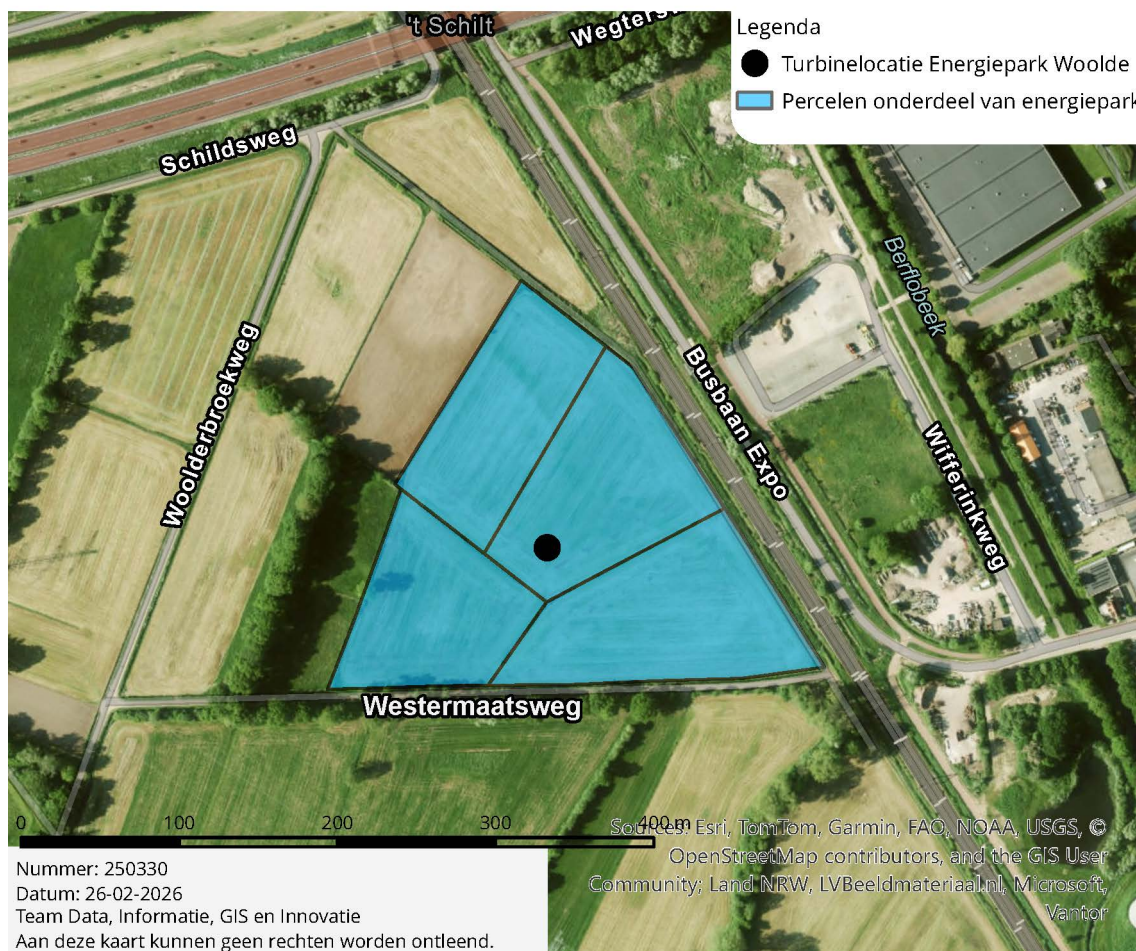
- **Fase 3 Verkenningsfase:** Na het maken van het participatieplan en de NRD begint de verkenningsfase. In deze fase maakt de aanvrager van het projectbesluit het milieueffectrapport. We verwachten dat de verkenningsfase een jaar duurt. Hoe lang deze fase precies duurt, hangt af van de tijd die nodig is voor de uitvoering van de onderzoeken. Wilt u hiervan op de hoogte blijven, dan kunt u zich op Energiepark Woolde aanmelden voor de nieuwsbrief van de aanvragers van het projectbesluit.
- **Fase 4 Projectbesluit:** Na de verkenningsfase begint de laatste fase van de procedure. In deze fase begint Gedeputeerde Staten met het opstellen van het projectbesluit, inclusief het milieueffectrapport. Het projectbesluit wordt als ontwerp ter inzage gelegd. Iedereen kan hierop een zienswijze indienen. De zienswijzen worden verwerkt in het definitieve projectbesluit. Na de vaststelling van het definitieve projectbesluit kunt u beroep instellen bij de Afdeling bestuursrechtspraak van de Raad van State als u een zienswijze heeft ingediend of als u belanghebbende bent bij het projectbesluit.

Alternatieve oplossingen inbrengen

Als u ideeën heeft over een mogelijke alternatieve oplossing voor de opgave binnen het projectgebied van Energiepark Woolde, dan kunt u die bij de provincie Overijssel indienen. Dit staat in artikel 5.47, derde lid van de Omgevingswet. De mogelijke oplossingen moeten wel voldoen aan de volgende uitgangspunten:

- De oplossing moet passen binnen de Omgevingsverordening, het Provinciaal Programma Energiestrategie en de Beleidsregel voor het indienen van een aanvraag voor windenergie in Provincie Overijssel;
- De oplossing moet passen binnen de grondposities van het energiepark zoals die nu beoogd is. Deze grondposities zijn kadastraal bekend als: Hengelo Overijssel A-653, 1798, 1799, 1800;
- De oplossing moet technisch uitvoerbaar en juridisch haalbaar zijn.

Energiepark Woolde



Iedereen kan een mogelijke alternatieve oplossing indienen in de periode van 24 maart tot en met 4 mei 2026. Dit kan door te mailen naar overijsselloket@overijssel.nl. Vermeld in uw bericht uw naam en adres, de datum en onderwerp "Energiepark Woolde".

Contact

Voor meer informatie over de inhoud van het plan en het lokaal eigendom, kunt u contact opnemen met Energiepark Woolde:

Email: info@energieparkwoolde.nl

Telefoon: 06-57 87 07 55

Voor vragen over de procedure en doorgeven van mogelijke alternatieve oplossing kunt u contact opnemen met het procedureteam van de provincie Overijssel:

E-mail: overijsselloket@overijssel.nl

Telefoon: 038 499 88 99