

Gelders programma Recreatie en Toerisme

Bekendmaking van het besluit van 6 januari 2026 - zaaknummer 2023-015377

Artikel I

Het Gelders Programma Recreatie & Toerisme is eerder vastgesteld door Gedeputeerde Staten op 16 april 2025 met zaaknummer 2024-011723.

In verband met de inwerkingtreding van de Omgevingswet en de daarbij horende digitale publicatievereisten zijn beide document technisch aangepast. Deze aanpassing was nodig om de documenten correct te kunnen publiceren in het Omgevingsloket.

Deze wijziging is uitsluitend technisch van aard. De oorspronkelijk vastgestelde documenten zijn beleidsinhoudelijk ongewijzigd gebleven.

Deze bekendmaking heeft dan ook uitsluitend tot doel kenbaar te maken dat de documenten in aangepaste digitale vorm beschikbaar zijn gesteld, zonder dat dit beleidsinhoudelijke wijzigingen tot gevolg heeft.

Artikel II

Het technisch gewijzigde Gelders programma Recreatie & Toerisme is vastgelegd in 'bijlage A'.

Gepubliceerd te Arnhem

Namens Gedeputeerde Staten van Gelderland

Marleen van Boheemen

Teammanager Economie

Bijlage A Gelders programma Recreatie en Toerisme

Gelders programma Recreatie en Toerisme

Voorwoord

Gelderland is de mooiste provincie van Nederland. Niet alleen om in te wonen en te werken, maar ook om je vrije tijd door te brengen. Ik geniet van de rijke diversiteit aan bossen, rivieren, landschappen, historische plekken en verhalen, attracties en evenementen.

Heel bijzonder vind ik ons rijke culturele erfgoed, van de Romeinse Limes en Hollandse Waterlinies tot historische Hanzesteden, kastelen, buitenplaatsen en landgoederen. Hier werken terreineigenaren en beheerders met passie aan de instandhouding van deze gebieden en gebouwen. Ik ben dan ook trots op al die ondernemers die onze inwoners en bezoekers gastvrij ontvangen.

Recreatie en toerisme zijn belangrijk voor Gelderland. Ze zijn de pijlers van onze lokale economie en het welzijn van zowel inwoners als bezoekers. Bezoekers brengen levendigheid naar onze gemeenschappen en dragen bij aan financiële groei, waardoor voorzieningen in onze streken, steden en dorpen behouden kunnen blijven. Daarnaast versterken vrijetijdsactiviteiten de sociale binding en zorgen ze ervoor dat inwoners en bezoekers zich welkom en gewaardeerd voelen in Gelderland.

De sector recreatie en toerisme groeit snel. Het aantal bezoekers neemt toe en inwoners besteden ook meer vrije tijd buitenshuis. Met de uitbreiding van het aantal woningen neemt de behoefte aan recreatieruimte verder toe. Dat biedt zowel kansen als uitdagingen. Enerzijds leidt dit tot meer banen en economische activiteit, anderzijds zien we een tekort aan arbeidskrachten en neemt de druk op onze natuur en ruimte toe.

Daarom zet provincie Gelderland zich in voor een toekomstgerichte ontwikkeling van de sector. Wij streven naar een balans tussen economische groei en bescherming van ons culturele erfgoed en de natuur, zodat we dit kunnen versterken en behouden voor huidige en toekomstige generaties. Om te komen tot een duurzame vrijetijdsbeleving voor iedereen, opent Gelderland nu een nieuw hoofdstuk in recreatie en toerisme.

Peter Drenth, gedeputeerde recreatie en toerisme

Hoofdstuk 1 Waarom een Gelders programma Recreatie en Toerisme?

1.1 Huidige situatie

Gelderland is een mooie provincie om in te wonen, recreëren en vakantie te vieren. Inwoners en bezoekers kunnen wandelen door de uitgestrekte bossen, fietsen langs kronkelende rivieren en de verhalen van onze historische Hanzesteden verkennen. We zijn trots op ons rijke culturele erfgoed - zoals de Romeinse Limes, kastelen, Hollandse Waterlinies, buitenplaatsen en landgoederen - en op onze recreatiegebieden. Het diverse aanbod in het buitengebied, de steden en de dorpen maken het een populaire binnenlandse vakantiebestemming.

Factoren die Gelderland onderscheiden en bijdragen aan de Gelderse en regionale diversiteit zijn:

- Natuurlijke en geografische diversiteit
- Rijk cultureel erfgoed
- Beleid en samenwerking
- Duurzaamheid
- Ondernemerschap
- Betrokkenheid van de gemeenschap

Huidige feiten recreatie en toerisme

- 84% van de vrijetijdsactiviteiten (activiteiten van meer dan 2 uur) wordt uitgevoerd door de inwoners van Gelderland.
- Recreatie en toerisme zorgen voor 71.190 banen en 6,3% van de Gelderse werkgelegenheid.
- Recreatie en toerisme leveren € 5,3 miljard aan directe economische waarde.
- De vrijetijdsactiviteiten worden in de directe woonomgeving ondernomen.
- Inwoners geven aan dat recreëren in de buitenlucht vooral dichtbij en in de natuur moet plaatsvinden (ook wel 'dagelijks groen' genoemd).

- Voor een bijzondere vrijetijdsactiviteit zijn de inwoners bereid wat verder te rijden en reizen. Dit wordt ook 'wekelijks groen' genoemd. Een opvallende uitkomst. Uit het Gelderland Panel (juni 2024) blijkt dat inwoners uit heel Gelderland graag de Veluwe bezoeken voor het 'wekelijks groen'. Dit is ook de regio die het meest populair is voor binnenlandse vakanties. Dit zorgt samen met de woningbouwplannen (zie kaart 3) voor extra recreatieve druk.

Kerncijfers recreatie en toerisme

Kerncijfers recreatie en toerisme

Onderwerp	Kerncijfer	Beschrijving	Bron
Vrijetijdsactiviteiten langer dan 2 uur	148 miljoen	84% ondernomen door inwoners Gelderland	NVTO (Nederlands vrijetijdsonderzoek), 2022/2023
Wandelingen	27,5 miljoen	Meest ondernomen vrijetijdsactiviteit (18%)	NVTO (Nederlands vrijetijdsonderzoek), 2022/2023
Dagtochten vanuit grensregio's	9,3 miljoen	96% vanuit Duitsland(Nordrhein-Westfalen/Niedersachsen), 4% uit België (Brussels Gewest)	OID (Onderzoek Inkomend Dagbezoek), 2021/2022
Top 50 dagattracties	7 attracties	3 meest bezochte: Burger's Zoo (plek 15), Nationaal Park De Hoge Veluwe (plek 23), Openluchtmuseum (plek 24)	Pretwerk, 2023
Directe economische waarde vrijetijdsactiviteiten	€ 5,3 miljard	€ 636 miljoen aan bestedingen door binnenlandse vakanties	CBS (Centraal Bureau voor de Statistiek), 2023
Directe economische waarde dagtochten	€ 838 miljoen	Door dagtochten bezoekers grensregio's Duitsland (€ 801 miljoen) en België (€ 37 miljoen)	OID (Onderzoek Inkomend Dagbezoek), 2021/2022
Arbeidsplaatsen in de vrijetijdseconomie ^[1]	71.190	6,3% van de totale werkgelegenheid	PWE (Provinciale Werkgelegenheidsenquête, 2023
Vestigingen in de vrijetijdseconomie ^[2]	16.560	Waar ca. € 2,2 miljard verdiend wordt	PWE (Provinciale Werkgelegenheidsenquête, 2023
Toeristenbelasting	€ 21,4 miljoen	Aan heffingen door gemeenten	CBS (Centraal Bureau voor de Statistiek), 2023
Tevredenheid inwoners	71%	(zeer) tevreden over recreatieve mogelijkheden in eigen regio 77% (zeer) tevreden over afstand ernaar toe	Gelderlandpanel, 2024
Binnenlandse vakanties	3,0 miljoen	17,7% van het landelijk totaal	CBS (Centraal Bureau voor de Statistiek), 2023
Overnachtingen Nederlanders	13,5 miljoen	Gemiddeld 4,6 overnachtingen per vakantie	CBS (Centraal Bureau voor de Statistiek), 2023
Buitenlandse overnachtingen	2,5 miljoen	747.000 gasten uit het buitenland: 56% Duitsland, 18% België, 4% Verenigd Koninkrijk	CBS (Centraal Bureau voor de Statistiek), 2023
Zakelijke overnachtingen	1,3 miljoen	Door binnen- en buitenlandse zakelijke reizigers, 7,4% van het landelijk totaal	CBS (Centraal Bureau voor de Statistiek), 2023

^[1] Dit zijn o.a. de sectoren horeca, logiesverstrekking, detail- en groothandel, vervoer, sport en 'cultuur, recreatie & amusement'.

^[2] Dit zijn o.a. de sectoren horeca, logiesverstrekking, detail- en groothandel, vervoer, sport en 'cultuur, recreatie & amusement'.

1.2 Ruimtelijke opgave

Naar verwachting neemt het aantal buitenlandse bezoekers aan Nederland, en daarmee ook aan Gelderland, enorm toe. De toenemende behoefte aan buitenrecreatie, de verstedelijking, de woningbouwopgave, de landbouwtransitie, de economische ontwikkeling en het natuurherstel vergroten de druk op de ruimte. Door stijgende onderhoudskosten, de verduurzamingsopgave, maar ook krapte op de arbeidsmarkt, komt de vitaliteit van voorzieningen onder druk te staan. Dit zorgt voor extra recreatiedruk op veel locaties en druk op de voorzieningen.

Kaarten

Om te laten zien hoe recreatie, toerisme en ruimtelijke ontwikkeling samenkomen, presenteren we kaarten die belangrijke thema's en ontwikkelingen per regio weergeven. Deze kaarten laten zien hoe ruimtelijke ontwikkelingen recreatie en toerisme in Gelderland beïnvloeden. Op alle kaarten zijn de gemeentelijke grenzen te zien. Om de kaarten overzichtelijk te houden, is er gekozen voor een aantal hoofdthema's. Per kaart staat aan de linkerkant omschreven welke informatie te vinden is.

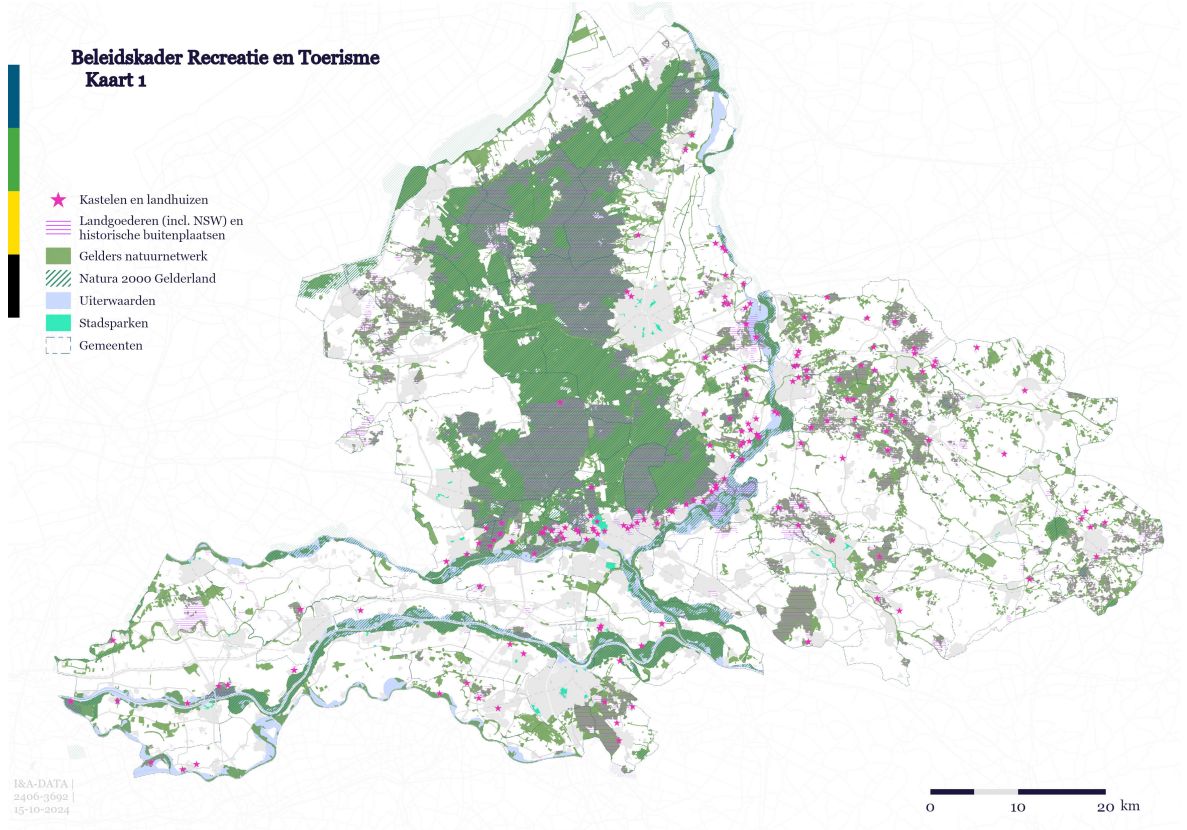
De vraag naar recreatie in de buitenruimte neemt toe, vooral in de directe woonomgeving van inwoners. Met woninguitbreidingen (zie kaart 3) groeit de druk op deze ruimte, zeker in combinatie met andere ruimteclaims zoals werklocaties, mobiliteit, natuurherstel, leefbaarheid, verduurzaming en klimaat. Deze kaarten kunnen bij gebiedsprocessen en regionale programmering (zie kaart 5) en de nog te maken keuzes worden ingezet.

Het meenemen van recreatie en toerisme in ruimtelijke afwegingen is essentieel om de leefomgeving beter af te stemmen op de behoeften van inwoners en bezoekers. Door recreatieve ontwikkeling op gewenste locaties wordt onnodige druk op kwetsbare gebieden voorkomen of verminderd. In de directe omgeving van de Veluwezoom worden bijvoorbeeld woningen bijgebouwd op plekken waar recreatieve routes rechtstreeks naar kwetsbare gebieden leiden (zie kaart 4).

Door strategische recreatieve routeplanning en ontsluiting van andere recreatiegebieden (zoals IJsselvallei, Veluwe aan Zee) of bij de regio passende nieuwe recreatiegebieden (zoals landschapsparken), in combinatie met gerichte communicatie en aanbodontwikkeling, kunnen we een actieve bijdrage leveren aan een meer evenwichtige balans tussen de economische, ecologische, culturele en sociale waarden.

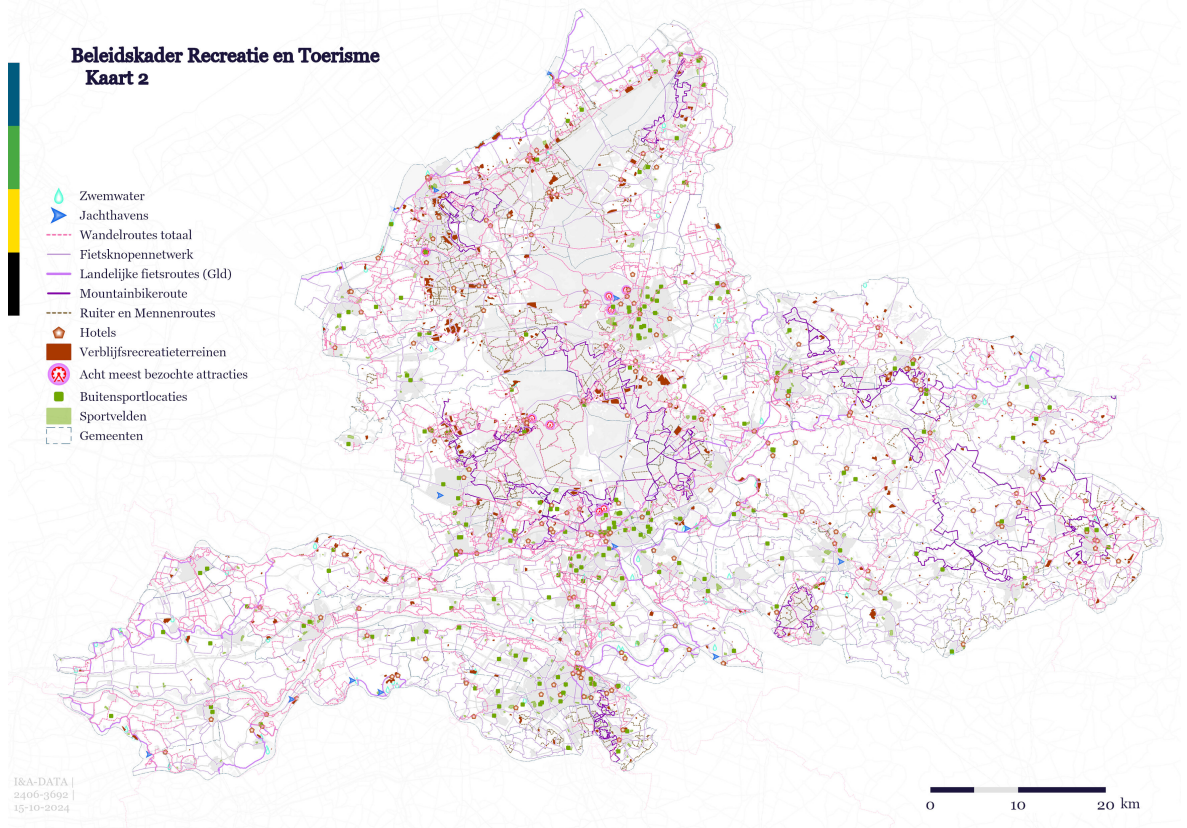
- Kaart 1 laat zien waar de natuurgebieden, landgoederen, uiterwaarden en bijvoorbeeld ook stadsparken zich bevinden.
- Kaart 2 geeft een overzicht van onder andere de wandel-, fiets- en mountainbikeroutes, verblijfsrecreatieterreinen en buitensportlocaties.
- Kaart 3 brengt de huidige kernen en toekomstige woningbouwplannen in beeld.
- Kaart 4 zoomt in op de Veluwe.
- Kaart 5 laat de 7 regio's zien waarin provincie Gelderland samen met partners gebiedsgericht samenwerkt.

Kaart 1



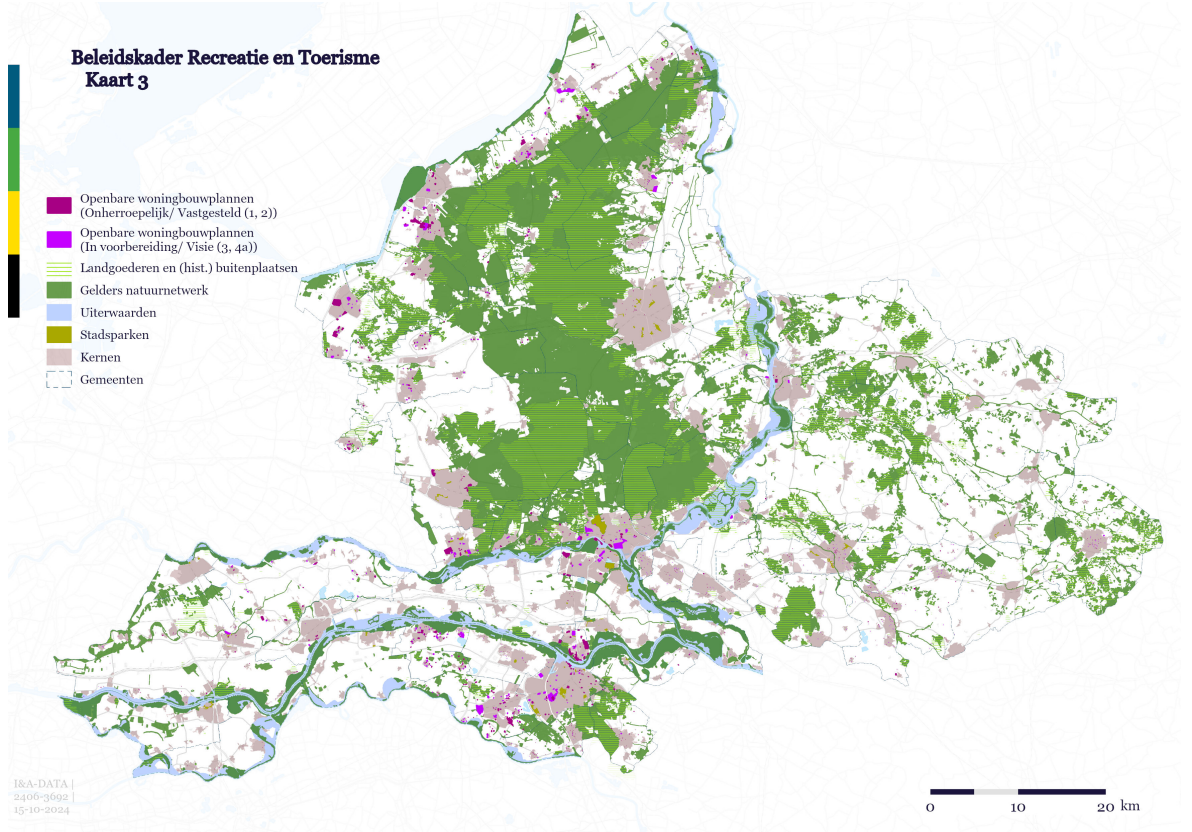
Kaart 1 laat zien waar de natuurgebieden, landgoederen, uiterwaarden en bijvoorbeeld ook stadsparken zich bevinden.

Kaart 2



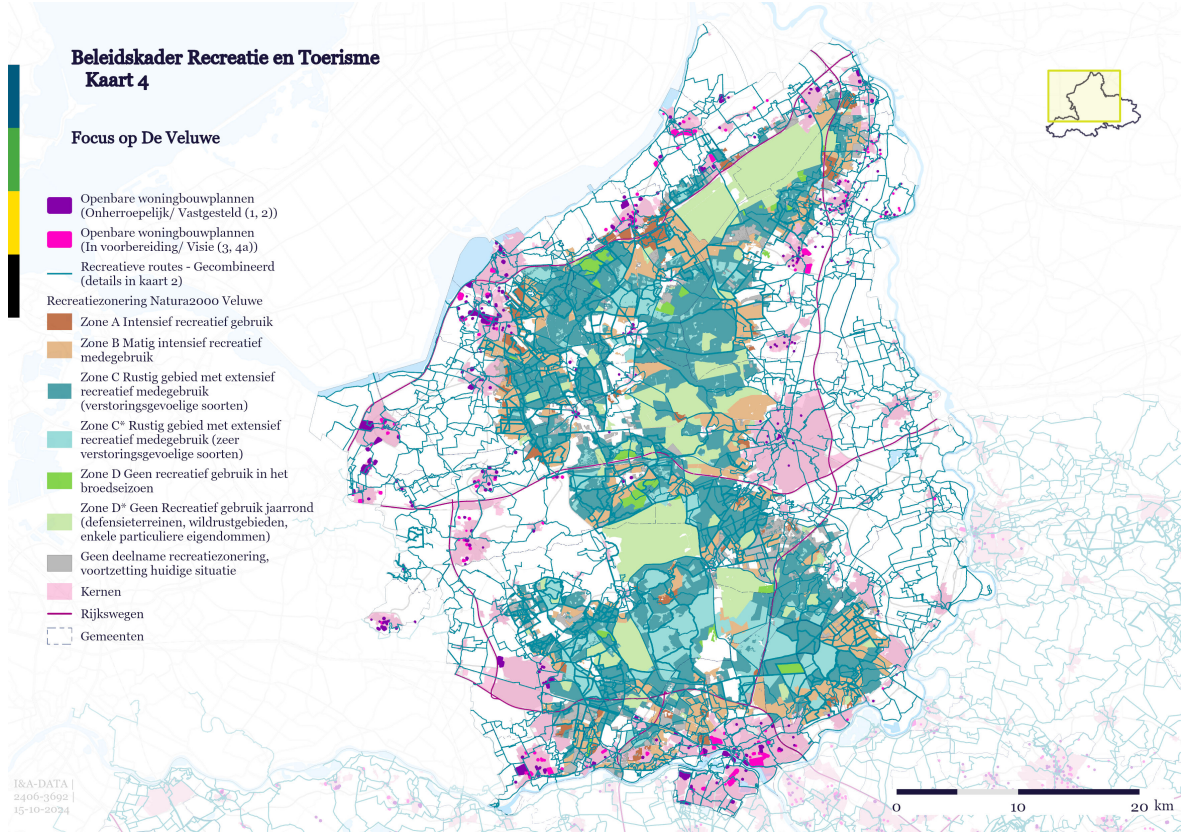
Kaart 2 geeft een overzicht van onder andere de wandel-, fiets- en mountainbikeroutes, verblijfsrecreatieterreinen en buitensportlocaties.

Kaart 3



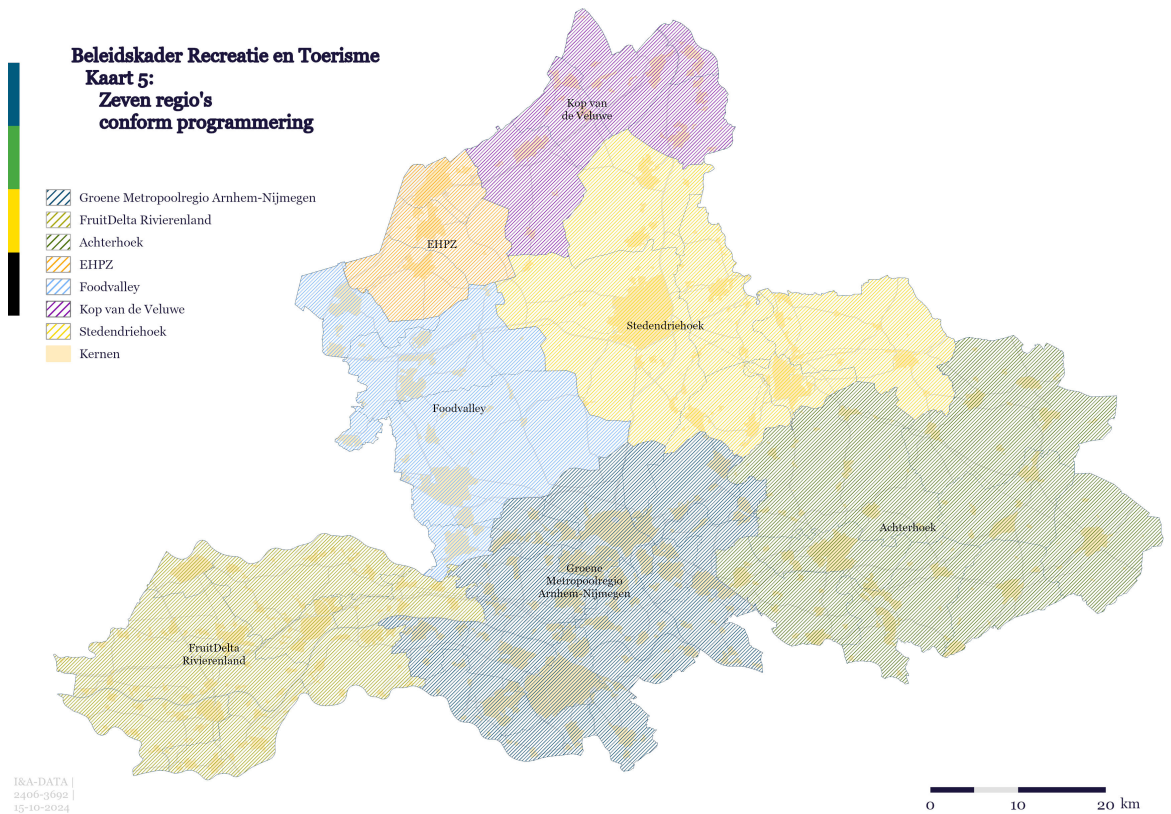
Kaart 3 brengt de huidige kernen en toekomstige woningbouwplannen in beeld

Kaart 4



Kaart 4 Focus op de Veluwe.

Kaart 5



Kaart 5 laat de 7 regio's zien waarin provincie Gelderland met partners gebiedsgericht samenwerkt.

1.3 Gewenste situatie

We streven naar voldoende ruimte voor recreatiemogelijkheden voor onze inwoners en willen Gelderland positioneren als een toonaangevende provincie met een vitaal en divers (verblijfs)aanbod dat duurzame groei stimuleert. Hierbij beschermen wij onze natuurlijke en culturele rijkdommen. De economische kansen worden benut en dragen bij aan de economische dynamiek en brede welvaart van de regio's.

De artikelen in de omgevingsverordening dragen bij aan de duurzame toekomstgerichte ontwikkeling van het verblijfsaanbod. De instructieregels zijn duidelijk voor iedereen. Er is inzicht in het toeristische en recreatieve aanbod en beschikbare data wordt effectief ontsloten, zodat ook gemeenten en regio's deze informatie voor beleidsbeslissingen gebruiken.

1.4 Programma

In dit Gelders programma Recreatie en Toerisme staat beschreven wat we gaan doen om dit te bereiken. Het Gelders programma is samengesteld op basis van het beleidskader Recreatie en toerisme. Het programma bevat een uitvoeringskader om de beleidsdoelen te kunnen realiseren en een uitvoeringsagenda met een overzicht van de te nemen maatregelen, inclusief de benodigde middelen voor uitvoering. Doel van het Gelders programma Recreatie en toerisme is uitvoering te geven aan de ambities uit het beleidskader.

Deel A Uitvoeringskader

Hoofdstuk 2 Wat zijn onze kaders?

2.1 Bestuurlijke afspraken

- Omgevingsverordening
- Kadernota voor de vernieuwing van de omgevingsvisie; recreatie en toerisme worden hierin opgenomen vanwege de raakvlakken met de fysieke omgeving

- Wettelijke taken op het gebied van behoud en bescherming van natuur en erfgoed
- Wettelijke taken op het gebied van kwaliteit van de leefomgeving
- Programma's zoals Economie, Leefbaarheid, Mobiliteit, Aanpak Veluwe, Erfgoed en Cultuur, Wonen, Natuur en regionale Programma's
- (Voorontwerp) Nota Ruimte en Ruimtelijk Arrangement Gelderland

Ontwerpprincipes

De volgende ontwerpprincipes voor recreatie en toerisme zijn kaderstellend voor onze strategie:

- Regionale identiteit en gemeenschapszin
- Economische vitaliteit en brede welvaart
- Gebruikers centraal. De behoeften en verwachtingen van zowel inwoners als bezoekers staan centraal in onze strategie. Door samen te werken met recreatieve en toeristische ondernemers en partners, zorgen we ervoor dat het aanbod relevant is voor beide groepen.
- Samenwerking en partnerschap
- Natuurinclusief
- Recreatie voor iedereen
- Flexibiliteit

2.2 Recreatie en toerisme als integraal onderdeel van strategische ruimtelijke strategische ruimtelijke planning

Om de leefomgeving beter af te stemmen op de behoeften van inwoners en bezoekers, worden recreatie en toerisme meegenomen in de integrale strategische ruimtelijke planning en de omgevingsvisie. Duurzame toekomstgerichte ontwikkeling vindt plaats binnen de draagkracht van de omgeving. Er is een goede balans tussen de economische, ecologische, culturele én sociale waarden. Er zijn keuzes nodig; niet alles kan overal.

Dit betekent dat gekozen kan worden voor een meer sturende rol op gebied van ruimtelijke ontwikkelingen.

Door slim ruimtegebruik en het versterken van de landschappelijke kwaliteit (Gelderse streekguiden), blijft recreatieve ontwikkeling mogelijk. Zo kunnen uiterwaarden worden gebruikt voor de ontwikkeling van struinpaden en is de ontwikkeling van bestaande of nieuwe vakantieparken passend bij de landschappelijke kwaliteit. Dit vraagt om een gebiedsgerichte aanpak met ondersteuning van aanjaagteams.

2.3 Organiserend vermogen en samenwerking

Organiserend vermogen

Zoals afgesproken in het Gelderse coalitieakkoord 'Gewoon Doen' blijven we investeren in de Regionale Bureaus voor Toerisme (RBT's) en in de samenwerkingen. De RBT's spelen een belangrijke rol binnen de regio's. Ze hebben een groot netwerk van bedrijven en organisaties, en werken actief samen met gemeenten en regio's. Vanuit hun kennisdelende en verbindende rol dienen ze jaarlijks met de regio afgestemde werkplannen in. Deze sluiten aan bij de thema's (tactische doelen) van het beleidskader recreatie en toerisme en de behoeften van de regio.

Samenwerking

De provincie werkt op verschillende manieren samen, namelijk op gemeentelijk, regionaal, provinciaal, nationaal en internationaal niveau. De samenwerkingsvormen op het gebied van recreatie en toerisme, bekend als de 4 V's (versterken, verbinden, vernieuwen, verleiden), zijn ontworpen om onze ambitie te bereiken.

2.4 Strategische doelen

Om onze ambitie te realiseren, richten we ons op 2 strategische doelen:

1. We streven naar voldoende ruimte voor recreatiemogelijkheden voor inwoners en bezoekers. Hierbij beschermen we onze natuurlijke en culturele rijkdommen.
2. We willen Gelderland positioneren als een toonaangevende provincie met een vitaal en divers aanbod dat duurzame groei stimuleert. Hierbij bewaren we een evenwicht tussen economische voordelen en het behoud van onze regionale identiteit.

Kaders, doelen en thema's



Deel B Uitvoeringsagenda

Hoofdstuk 3 Wat gaan we doen?

In dit hoofdstuk beschrijven we de aanpak per thema. Welke activiteiten gaan we uitvoeren om onze ambitie te realiseren? De resultaten van de maatregelen bepalen samen de impact op het resultaat. Hierbij is een aantal zaken van belang. Het aanbod is vitaal, beleefbaar en bereikbaar. Inwoners- en bezoekerscommunicatie wordt succesvol uitgevoerd. En betrokkenen bij het vrijetijdsaanbod dragen bij aan een gastvrije beleving voor zowel inwoners als bezoekers.

Stevige basis

Dit thema richt zich op het verbeteren van de ontsluiting, het gebruik en de kwaliteit van zowel nieuwe als beschikbare data in relatie tot recreatie en toerisme in Gelderland. De data wordt ook ingezet voor de monitoring van de maatregelen uit het programma. Daarnaast zet het thema in op het stimuleren van een effectievere uitvoering van initiatieven en het faciliteren van samenwerking en kennisdeling. Het is belangrijk dat recreatie en toerisme worden meegenomen in de integrale en strategische ruimtelijke afwegingen.

Huidige situatie

Provincie Gelderland investeert in onderzoek en data rond recreatie en toerisme, en deelt kennis en expertise zowel in- als extern. Daarnaast stimuleert de provincie samenwerking. Het doel is te komen tot datagedreven beleidsbeslissingen en provinciale en regionale samenwerking.

- We nemen deel aan de Landelijke Data Alliantie (LDA). Hierin brengen we data en kennis over toerisme en recreatie van, naar en in Nederland samen, delen we inzichten en zorgen we samen voor meer datagedreven (beleids)keuzes in de gastvrijheidssector.
- We beschikken over relevante kwantitatieve en kwalitatieve gegevens, zoals het Vrijetijdsonderzoek, het Continu Vakantieonderzoek, inzicht in vakantiegedrag binnenlandse vakanties, het onderzoek Inkomend Dagbezoek en het onderzoek Inkomend Verblijfsbezoek.
- We delen resultaten van het inwonersonderzoek (Gelderland Panel), de nul en één-meting campagne Gelderse Streken, het Druk-en Draagkrachtonderzoek en de Druktemonitor.

Gewenste situatie

- De beschikbare en relevante data op het gebied van recreatie en toerisme is vanuit een faciliterende rol effectief ontsloten bekend bij provinciale programma's en partners.

- Recreatie en toerisme zijn opgenomen in integrale ruimtelijke strategische plannen, zodat inwoners voldoende recreatieve mogelijkheden in de directe woonomgeving hebben.
- Vanuit een meer sturende rol kunnen instrumenten ingezet worden.

Maatregelen

- We nemen deel aan de Landelijke Data Alliantie (LDA). Het programmabureau LDA wordt verzorgd door het Nederlands Bureau voor Toerisme en Congressen (NBTC) in opdracht van het ministerie van Economische Zaken. Zij organiseren kennissessies voor provincies, gemeenten en RBT's. Er is afstemming over onderzoeksmethoden en definities (landelijke R&T-standaard). We hebben toegang tot verschillende dashboards en kennispublicaties, zoals de particuliere verhuurdata van Eurostat.
- We nemen deel aan landelijke monitors, zoals het Continu Vakantieonderzoek, het Vrijetijdsonderzoek, het onderzoek Inkomend Dagbezoek en het onderzoek Inkomend Toerisme.
- We hebben inzicht in de huidige en toekomstige databehoefte. Op dit moment wordt er bijvoorbeeld gewerkt aan een landelijk dashboard waarin al het verblijfsaanbod zichtbaar wordt gemaakt.
- We visualiseren relevante en beschikbare data in kaarten.
- We maken een communicatieplan voor effectieve ontsluiting richting stakeholders.
- We brengen expertise en netwerk op het gebied van recreatie en toerisme in bij ruimtelijke vraagstukken, regionale programmering en gebiedsprocessen met aanjaagteams.
- We verduidelijken instructieregels uit de omgevingsverordening.
- Via de omgevingsverordening kunnen we een meer sturende rol aannemen. We verkennen de mogelijkheden van kwalitatieve sturing.
- We verkennen mogelijkheden voor recreatie en toerisme in relatie tot natuurbeheerplannen.
- We dragen bij aan regionale programmering op het gebied van recreatie en toerisme. NB: dit is afhankelijk van beschikbare middelen.
- We verkennen recreatiemogelijkheden op defensie terreinen.
- We verkennen mogelijkheden in relatie tot het Ruimtelijk Arrangement (input voorontwerp Nota Ruimte). Zo zijn er mogelijkheden om het oplossen van knelpunten in de recreatieve ontsluiting van woon- en recreatiegebieden te faciliteren.

Recreatie voor iedereen

Dit thema richt zich op het versterken van de kwaliteit van recreatieve routenetwerken in Gelderland. Deze netwerken maken erfgoed, natuur en cultuur in Gelderland zichtbaar en beleefbaar, en helpen bij het spreiden van bezoekers en inwoners in tijd en ruimte. Strategische routeplanning is noodzakelijk om nieuwe woonwijken en recreatief landschap met elkaar te verbinden. Belevingswaarde en toegankelijkheid voor de inwoners en bezoekers neemt toe wanneer er sprake is van spreiding en goede ontsluiting. Door te investeren in een samenhangend en beleefbaar netwerk voor wandelen en fietsen, versterkt Gelderland zijn positie als de wandel- en fietsprovincie van Nederland. Dit draagt bij aan een gezonde leefstijl, het welzijn en de economische vitaliteit van de regio en de vitaliteit van het platteland. Daarnaast is strategische routeplanning belangrijk om kwetsbare gebieden te ontzien en recreatieve gebieden op een passende manier te ontsluiten.

Huidige situatie

In de afgelopen coalitieperiode heeft provincie Gelderland samen met partners geïnvesteerd in het ontwikkelen van een basisniveau voor wandel- en fietsroutenetwerken. Om versnippering te voorkomen, hebben we regie gevoerd en de regio's aangemoedigd en gefaciliteerd in het programmatisch werken aan hun routenetwerken. Ook hebben we provinciebreed afgesproken dat in alle regio's dezelfde bewegwijzeringssystematiek geldt. De financiering van de programma's gebeurde op basis van cofinanciering. Subsidiering was er voor de bewegwijzering en de communicatie over het netwerk. Communicatie vond plaats via digitale media en gedrukte middelen, zoals folders. Daarnaast is subsidie ingezet om extra beleving toe te voegen aan het netwerk, waardoor het interessanter wordt voor recreanten en toeristen. Dit kan bijvoorbeeld door historische informatie over de omgeving te verstrekken of een puzzeltocht uit te zetten, speciaal gericht op kinderen.

Gewenste situatie

We willen de basiskwaliteit van het hoofdroutenetwerk voor recreatie behouden en versterken. Hiervoor is het nodig dat er integraal en programmatisch wordt gewerkt aan de recreatieve routenetwerken. De nationale en regionale partners stellen samen een plan op voor de recreatieve routenetwerken in de regio. Dit gebeurt volgens de ontwerpprincipes en waarden zoals omschreven in dit document. De informatie over de routenetwerken is toegankelijk. In elke regio wordt bepaald hoe de recreatieve routes moeten bijdragen aan de beleving en toegankelijkheid van het gebied.

Maatregelen

- We ontwikkelen een integraal programma- en uitvoeringsplan voor recreatieve routenetwerken in de regio Achterhoek. Dit doen we samen met nationale en regionale partners, inclusief netwerken voor varen, mensen en ruiters. Met deze aanpak ontwikkelen we een recreatief hoofdrouthenetwerk voor wandelen en fietsen, die aansluit bij de kracht en identiteit van de regio. Dit verhoogt de aantrekkelijkheid van de regio om in te wonen, werken en recreëren.
- We hebben regie op de ontwikkeling van regionale programma's en uitvoeringsplannen voor recreatieve routenetwerken. Dit gebeurt op basis van kwaliteitscriteria, met aandacht voor datatoepassing en digitale ontsluiting. Zo bewaken we de kwaliteit en kwantiteit van het recreatief hoofdrouthenetwerk en stimuleren we de professionalisering van de routebureauafunctie.
- We zorgen voor strategische bewegwijzering van het recreatief hoofdrouthenetwerk. Hiermee maken we de toeristische voorzieningen toegankelijk en aantrekkelijk. Ook is er aandacht voor de verbinding van stadscentra en havens met het buitengebied. Dit verhoogt het gebruik van recreatieve en toeristische faciliteiten. Ook draagt het bij aan de lokale economie en werkgelegenheid, en vitaliteit van het platteland.
- We integreren thema's zoals de Romeinen, Hanze, Hollandse Waterlinies, herinneringstoerisme, kastelen, buitenplaatsen en landgoederen, en water. Dit draagt bij aan de toeristische en recreatieve beleving, het gebruik van voorzieningen en faciliteiten.
- Eventueel leveren we een vervolgbijdrage aan Gelderse thematische verhaallijnen. Dit is afhankelijk van de nog uit te voeren evaluatie en de beschikbaarheid van middelen.
- We nemen deel aan nationale samenwerkingen op het gebied van recreatieve routenetwerken. Deze dragen bij aan de nationale en internationale zichtbaarheid van de Gelderse recreatieve routenetwerken en de aantrekkingskracht van Gelderland voor toeristen.
- We stimuleren en faciliteren uniformering van de regionale bebording van ontvangstlocaties en toeristische bestemmingen (Regio Deal Veluwe, mogelijk dekking gevonden).

Samenwerking en kwaliteitsborging

- We werken samen met de 4 Gelderse regio's, regionale routebureaus, RBT's, gemeenten en andere relevante partijen.
- We stimuleren initiatieven voor kwalitatief onderzoek naar landelijke markante routes.
- We zorgen voor inzicht in kwaliteit en kwantiteit van het hoofdrouthenetwerk voor recreatie in Gelderland.

Inwoners- en bezoekerscommunicatie

Dit thema focust op gerichte communicatie naar zowel bezoekers als inwoners. Met gerichte communicatiecampagnes vergroten we de toeristische aantrekkingskracht en versterken we de trots van inwoners. Tegelijkertijd houden we de bezoekersstromen in balans om de leefbaarheid te behouden. Met de dalende trend op het gebied van overnachtingen (in 2023 voor het eerst een lichte stijging) en de toenemende recreatiedruk, neemt de urgentie toe. Een awarenesscampagne vergroot de aandacht voor de diversiteit en aantrekkelijkheid van Gelderland als vakantieprovincie.

Huidige situatie

Provincie Gelderland investeert in de campagne 'Gelderland levert je mooie streken'. De campagne richt zich op de behoeften van bezoekers en sluit aan bij andere provinciale opgaven zoals natuur, erfgoed en cultuur. De strategie van de campagne werd in 2022 geactualiseerd om kwaliteit, leefbaarheid en spreiding te bevorderen door bij te dragen aan de spreiding van bezoek over de regio's en seizoenen. Kenmerkend voor de aanpak van de strategie is de gebundelde kracht van samenwerking tussen de provincie, RBT's en regio's. De campagne wordt ingezet voor de eerste fase van de zogenaamde 'marketing funnel' (zie de afbeelding hiernaast). De gemeenten en toeristische ondernemers dragen bij aan de vervolgfases uit deze marketing funnel. Met de campagne werd aandacht gevraagd voor een aantal verhaallijnen, seizoenen en streken. Het doel was bezoekers in specifieke seizoenen te interesseren om te recreëren of vakantie te vieren in onze provincie en de Gelderse Streken Achterhoek, Betuwe en Tielerwaard, Bommelerwaard, Gelderse Vallei, IJsselvallei, Land van Maas en Waal, Liemers, Over-Betuwe, Randmeerkust, Rijk van Nijmegen en Veluwe.

Marketing funnel



De effectmeting (1-meting) in 2023 heeft aangetoond dat de vooraf gestelde doelstellingen zijn gehaald. Met een provinciale jaarlijkse bijdrage van € 1,1 miljoen heeft de campagne in het jaar van de effectmeting (2022) gezorgd voor € 60 miljoen aan extra bestedingen. Daarnaast draagt de campagne substantieel bij aan de spreiding van bezoekers over de Gelderse regio's en het verlengen van de individuele verblijfsduur.

De RBT's geven samen uitvoering aan de campagne Gelderse Streken. Hiervoor worden verschillende communicatiekanalen en -middelen ingezet, zoals sociale media en folders.

Gewenste situatie

Inwoners- en bezoekerscommunicatie draagt bij aan het bekendmaken van de diversiteit van de Gelderse regio's en aan spreiding van bezoekers en inwoners. Door toenemend bezoek neemt de economische dynamiek en brede welvaart toe en wordt de recreatiedruk op specifieke locaties verkleind. We streven naar een toename van de verblijfsduur en bestedingen van verblijfs gasten, en naar een betere spreiding van verblijfsbezoekers over seizoenen en regio's (tijd en ruimte). Inwonerscommunicatie draagt effectief bij aan het ontzien van kwetsbare gebieden. Dit draagt bij aan de leefbaarheid.

Maatregelen

- We actualiseren de visie en strategie Gelderse Streken met een streekgerichte aanpak. De behoefte en het imago verschillen per regio.
- We voeren regie op de uitvoering van de campagne Gelderse Streken.
- We monitoren en sturen strategieën gericht op inwoners- en bezoekerscommunicatie regelmatig bij.
- We monitoren het effect van de afname van beschikbare middelen.
- Door inspirerende voorbeelden op het gebied van bestemmingsmanagement en integrale gebiedsaanpak te delen, maken we resultaten zichtbaar. Dit kan met een televisieserie of podcast.

Veerkrachtig ondernemerschap

Dit thema draagt bij aan een geïntegreerde en efficiënte samenwerking. Samen met regio's, (belangen)organisaties, onderwijsinstellingen en ondernemers werken wij aan een vitale, duurzame en gastvrije sector.

Huidige situatie

Gelderland werkt samen met verschillende partners en regio's aan initiatieven die bijdragen aan de vitaliteit, duurzaamheid en innovatie van de sector recreatie en toerisme. Lopende programma's en projecten waaraan wordt bijgedragen zijn:

- Programma 'Vitaliteit van de verblijfsrecreatie' van de vrijetijdsagenda Achterhoek.
- Project 'Vitaliteit van het verblijfsaanbod' van de Groene Metropoolregio.
- Project Green Key/Blauwe Vlag door Stichting KMKV. Hierbij worden ondernemers gestimuleerd te verduurzamen en daarvoor een internationaal erkend, certificaat te ontvangen.
- Samen Slimmer Verduurzamen: een energiebesparingsproject voor Gelderse vrijetijdsbedrijven door Stichting Bespaargarant.
- Campagne Duurzaam Gastvrij Gelderland. Deze campagne informeert ondernemers over lopende duurzaamheidsprojecten en de verdere mogelijkheden voor verduurzaming.
- Voucherregeling Oost NL: de groeiversneller recreatie en toerisme voor mkb-ondernemers.

Gewenste situatie

Inwoners en bezoekers hebben een gastvrije beleving in Gelderland. Het aanbod is divers en toekomstgericht. Dit betekent dat, naast actieve aandacht voor de verduurzamingsopgave, voor elke doelgroep relevant aanbod te vinden is, ongeacht achtergrond of economische situatie.

Maatregelen

- We ondersteunen activiteiten die bijdragen aan toekomstgericht ondernemerschap, bij voorkeur via regionale vrijetijdsagenda's. Zo stimuleren we verduurzaming in het algemeen en energiebesparing specifiek. Ook stimuleren we vernieuwing en innovatie, toekomstgericht ondernemerschap en brede toegankelijkheid.
- We faciliteren een jaarlijkse ondernemersprijs.

Vitaal en divers aanbod

We stimuleren toekomstgerichte, duurzame ontwikkeling van het toeristisch en recreatief aanbod, denk aan recreatieve en toeristische ontvangstlocaties. Ook stimuleren we de ontwikkeling van enkele unieke en beeldbepalende regio-overstijgende belevingen. Deze belevingen kunnen ook in het kader zijn van thema's zoals de Romeinen, Hanze, Hollandse Waterlinies, herinneringstoerisme, kastelen, buitenplaatsen en landgoederen en water. Ze versterken de aantrekkingskracht van 1 of meerdere regio's en dragen bij aan de economische vitaliteit. Het stimuleren van gerichte aanbodontwikkeling draagt bij aan spreiding van bezoekersdruk en economische vitaliteit.

Maatregelen

- We stimuleren de ontwikkeling van iconisch aanbod. Dit gaat om initiatieven met een bovenregionale aantrekkingskracht. Dat doen we onder andere door kennis te delen en partijen met elkaar te verbinden.
- We stimuleren de ontwikkeling van recreatieve en toeristische ontvangstlocaties. Dit zijn locaties rond knooppunten van recreatieve routenetwerken waar parkeervoorzieningen en gebiedsgerichte informatievoorzieningen zijn. Zie bijvoorbeeld de visie op ontvangstlocaties op de Veluwe (Strategische Kaart Routebureau Veluwe | TOPS).

Hoofdstuk 4 Hoe gaan we het doen?

4.1 Beschikbare middelen

De tactische doelen zijn geformuleerd voor de komende jaren. Met de huidige beschikbare structurele en incidentele middelen maken we gerichte keuzes. Dit onder voorbehoud van beschikbaarstelling en goedkeuring van de begroting.

Structurele middelen

Voor het Gelders programma recreatie en toerisme is bij de herijking een jaarlijks structureel budget van € 1,3 miljoen toegekend. Dit is € 5,2 miljoen voor de gehele coalitieperiode. De onderverdeling wordt hieronder weergegeven. Indexatie* vindt jaarlijks bij de begroting plaats. Dit budget wordt gebruikt voor de financiering van belangrijke structurele activiteiten die bijdragen aan de ontwikkeling en versterking van de samenwerking op het gebied van recreatie en toerisme in de regio.

De middelen voor structurele activiteiten worden ingezet voor:

1. Deelname aan de Landelijke Data Alliantie en deelname aan diverse landelijke onderzoeken met betrekking tot recreatie en toerisme en bijvoorbeeld het inwonersonderzoek. (€ 110.000*)
2. De campagne 'Gelderse Streken'. Hiermee wordt de bekendheid van der diversiteit van de Gelderse Streken vergroot met als uitgangspunt spreiding in tijd en ruimte. (€ 660.000*)

Er is in 2023 bij de herijking gekozen voor de midden-variant van € 660.000 in plaats van de € 1,1 miljoen (incidentele middelen) welke tot en met 2024 jaarlijks is ingezet voor de campagne Gelderse Streken.

3. Organiserend vermogen: de RBT's ontvangen per regio (4) een bedrag voor hun kennisdelende en verbindende rol via jaarlijkse werkplannen. De RBT's organiseren bijvoorbeeld activiteiten op gebied van kennisdeling en verduurzaming voor ondernemers en partners. Ze delen kennis met gemeenten en betrokkenen op gebied van recreatie en toerisme. De inhoud van deze plannen wordt afgestemd met de betreffende regio's. (€ 408.000*).

De RBT's organiseren bijvoorbeeld activiteiten op gebied van kennisdeling en verduurzaming voor ondernemers en partners. Ze delen kennis met gemeenten en betrokkenen op gebied van recreatie en toerisme.

4. Samenwerking op gebied van recreatieve routenetwerken. (€ 126.000*)

Incidentele middelen

De huidige (deels) nog beschikbaar te stellen € 1,0 miljoen incidentele middelen (voor de gehele Coalitieperiode) zijn in de voorgenomen programmering opgenomen voor een deel van de instandhouding, beleving en doorontwikkeling van recreatieve routenetwerken in combinatie met de vrijetijdsagenda in de Achterhoek. Voor uniformering en uitrol van bebording rondom de Veluwe is dekking gevonden uit de lopende Regio Deal Veluwe. Voor de samenwerking rondom Romeinen en Hanze is dekking gevonden bij Erfgoed en Cultuur.

Tussenbalans 2025

Provinciale Staten hebben 2 juli 2025 besloten € 7,8 miljoen uit het investeringsbudget vrij te maken voor de uitvoering van het Gelders programma Recreatie & toerisme.

4.2 Risico's

Doordat de uitvoering van het Gelders Programma recreatie en toerisme veelal bij diverse provinciale partners ligt zijn ditde mogelijke risico's:

- het ontbreken van cofinanciering van (gemeentelijke) partners.
- het ontbreken van uitvoeringskracht bij partners.
- het niet tijdig verkrijgen van de benodigde vergunningen.

4.3 Monitoring

Monitoring is belangrijk voor het verzamelen van beleidsinformatie (data) om de voortgang van ons beleid regelmatig te evalueren en waar nodig bij te sturen.

Voor ons meerjarig beleid op het gebied van recreatie en toerisme maken we gebruik van indicatoren die de maatschappelijke effecten meten op de middellange (outcome) en lange (impact) termijn. De belangrijkste indicatoren die hierbij worden gehanteerd, zijn:

- Economische groei en werkgelegenheid: dit betreft de bestedingen in de toeristische sector en het aantal arbeidsplaatsen.
- Tevredenheid van inwoners over recreatiemogelijkheden: een maatstaf voor de waardering van recreatieve voorzieningen door de lokale bevolking.

Hoewel de provincie maar beperkt invloed heeft op deze indicatoren, geven ze waardevolle inzichten. Met behulp van indicatoren (de tabel op de volgende pagina), kan de effectiviteit van de ondernomen activiteiten goed worden gemonitord en waar nodig bijgestuurd.

Per strategisch doel worden maatregelen en activiteiten gemonitord en geëvalueerd. Met de P&C-cyclus worden Provinciale Staten betrokken bij de voortgang. Het inwonersonderzoek wordt in 2026 herhaald. De resultaten worden gedeeld met Provinciale Staten.

Indicatoren om effectiviteit van activiteiten te monitoren

Indicator	Nulmeting	Doel (2030)
Positie op ranglijst provincies meeste binnenlandse vakanties Bron: Centraal Bureau voor de Statistiek (CBS)	Positie 1 (2022)	Positie 1
Toegevoegde waarde van de vestigingen actief in R&T Bron: Provinciale Werkgelegenheidsenquête (PWE)	€ 2.213 miljoen (2022)	€ 2.430 miljoen
Directe economische waarde door vrijetijdsactiviteiten Bron: Centraal Bureau voor de Statistiek (CBS)	€ 5,3 miljard (2022)	€ 5,5 miljard
Aandeel inwoners (zeer) tevreden over de recreatieve mogelijkheden in hun regio. Bron: Gelderlandpanel	71% (2024)	75%
Gemiddelde verblijfsduur binnenlandse vakanties Bron: Centraal Bureau voor de Statistiek (CBS)	4,6 nachten (2022)	4,8 nachten
Aandeel (dichtbij) buitenlandse verblijfsgasten vergroten op de buitenlandse dichtbij markt	Duitsland: 56%	Duitsland: 60%

Indicator	Nulmeting	Doel (2030)
Bron: Centraal Bureau voor de Statistiek (CBS)	België: 18%	België: 25%
	Verenigd Koninkrijk: 4%	Verenigd Koninkrijk: 4%
Aandeel inwoners (zeer) tevreden over de afstand tot recreatieve voorzieningen, als fiets- en wandelroutes, musea, in hun regio. Bron: Gelderlandpanel	77% (2024)	80%

Bijlage I Informatieobjecten

<i>Achterhoek</i>	/join/id/regdata/pv25/2026/gebiedsaanwijzing_e95d1b2d26614a4a87582bf41c4472ea/nld@2026-03-04;1
<i>Betuwe en Tielerwaard</i>	/join/id/regdata/pv25/2026/gebiedsaanwijzing_c5c545a6ddd746bebd401d1cfec514cb/nld@2026-03-04;1
<i>Bommelerwaard</i>	/join/id/regdata/pv25/2026/gebiedsaanwijzing_80eec382eb7c4567b57c3345806ad817/nld@2026-03-04;1
<i>Gelderse Vallei</i>	/join/id/regdata/pv25/2026/gebiedsaanwijzing_418ca76c98444b08b27f4e1dc8b4fbd0/nld@2026-03-04;1
<i>IJsselvallei</i>	/join/id/regdata/pv25/2026/gebiedsaanwijzing_9787090bde954bf688ec91c07c926ee7/nld@2026-03-04;1
<i>Land van Maas en Waal</i>	/join/id/regdata/pv25/2026/gebiedsaanwijzing_724de91f9ef7417bb8bc19d08a503540/nld@2026-03-04;1
<i>Liemers</i>	/join/id/regdata/pv25/2026/gebiedsaanwijzing_5e84592333864ad2b468e5311efd5cd0/nld@2026-03-04;1
<i>Over-Betuwe</i>	/join/id/regdata/pv25/2026/gebiedsaanwijzing_3e0db9e05c3a4064b40c5dfe946d8183/nld@2026-03-04;1
<i>Randmeerkust</i>	/join/id/regdata/pv25/2026/gebiedsaanwijzing_9f1a4093145c4bc8a0e71197094b7d79/nld@2026-03-04;1
<i>Rijk van Nijmegen</i>	/join/id/regdata/pv25/2026/gebiedsaanwijzing_6afa782b8cca490b9a9ff73951f866cd/nld@2026-03-04;1
<i>Veluwe</i>	/join/id/regdata/pv25/2026/gebiedsaanwijzing_fcb2fd3ec6194e5583360f3089efc9fb/nld@2026-03-04;1