

Regeling van Gedeputeerde Staten van de provincie Noord-Brabant van 21 maart 2023 tot wijziging van de Subsidieregeling stimuleringsregeling landschap Noord-Brabant in verband met het aanpassen van de subsidieplafonds en het aanbrengen van enkele technische en inhoudelijke wijzigingen (Vijfde wijziging Subsidieregeling stimuleringsregeling landschap Noord-Brabant)

Gedeputeerde Staten van Noord-Brabant;

Gelet op artikel 2 van de Algemene subsidieverordening Noord-Brabant;

Overwegende dat het wenselijk is de Subsidieregeling stimuleringsregeling landschap Noord-Brabant te wijzigen in verband met het aanpassen van de subsidieplafonds en het aanbrengen van enkele technische en inhoudelijke wijzigingen (Vijfde wijziging Subsidieregeling stimuleringsregeling landschap Noord-Brabant);

Besluiten vast te stellen de volgende regeling:

Artikel I Wijziging Subsidieregeling stimuleringsregeling landschap Noord-Brabant

De Subsidieregeling stimuleringsregeling landschap Noord-Brabant wordt als volgt gewijzigd:

A.

Artikel 5, onderdeel b, komt te luiden:

- b. op de grond waarop het project wordt uitgevoerd krachtens het geldende bestemmingsplan de bestemming bouwvlak of de bestemming wonen rust;

B.

Artikel 6 wordt als volgt gewijzigd:

1. In het tweede lid vervalt onderdeel c, onder verlettering van de onderdelen d en e tot c en d.
2. Het negende lid vervalt, onder vernummering van het tiende tot en met dertiende lid tot negende tot en met twaalfde lid.

C.

In artikel 9 wordt "28 april 2023" vervangen door "20 december 2023".

D.

Artikel 10, komt te luiden:

1. Gedeputeerde Staten stellen het subsidieplafond voor subsidies als bedoeld in artikel 4, onder a tot en met e, en g, voor de periode, genoemd in artikel 9, vast op:
 - a. € 87.628, voor projecten in de gemeente Alphen en Chaam;
 - b. € 99.000, voor projecten in de gemeente Altena;
 - c. € 357.939, voor projecten in de gemeente Asten;
 - d. € 37.360, voor projecten in de gemeente Baarle-Nassau;
 - e. € 100.465, voor projecten in de gemeente Bergeijk;
 - f. € 270.000, voor projecten in de gemeente Bernheze;
 - g. € 45.000, voor projecten in de gemeente Best;
 - h. € 118.269, voor projecten in de gemeente Bladel;
 - i. € 50.843, voor projecten in de gemeente Boekel;
 - j. € 189.000, voor projecten in de gemeente Boxtel;
 - k. € 144.000, voor projecten in de gemeente Breda;
 - l. € 81.000, voor projecten in de gemeente Cranendonck;
 - m. € 45.000, voor projecten in de gemeente Den Bosch;
 - n. € 219.003, voor projecten in de gemeente Deurne;
 - o. € 79.266, voor projecten in de gemeente Dongen;

- p. € 159.000, voor projecten in de gemeente Drimmelen;
 - q. € 179.302, voor projecten in de gemeente Eersel;
 - r. € 27.000, voor projecten in de gemeente Eindhoven;
 - s. € 108.000, voor projecten in de gemeente Etten-Leur;
 - t. € 70.603, voor projecten in de gemeente Geertruidenberg;
 - u. € 81.851, voor projecten in de gemeente Geldrop-Mierlo;
 - v. € 180.000, voor projecten in de gemeente Gemert-Bakel;
 - w. € 236.162, voor projecten in de gemeente Gilze en Rijen;
 - x. € 45.000, voor projecten in de gemeente Goirle;
 - y. € 119.328, voor projecten in de gemeente Halderberge;
 - z. € 41.400, voor projecten in de gemeente Heeze-Leende;
 - aa. € 14.400 voor projecten in de gemeente Helmond;
 - bb. € 135.000, voor projecten in de gemeente Heusden;
 - cc. € 158.400, voor projecten in de gemeente Hilvarenbeek;
 - dd. € 295.015, voor projecten in de gemeente Laarbeek;
 - ee. € 949.071, voor projecten in de gemeente Land van Cuijk;
 - ff. € 601.123 voor projecten in de gemeente Maashorst;
 - gg. € 266.430 voor projecten in de gemeente Meierijstad;
 - hh. € 76.983, voor projecten in de gemeente Moerdijk;
 - ii. € 144.000, voor projecten in de gemeente Nuenen c.a.;
 - jj. € 81.865, voor projecten in de gemeente Oirschot;
 - kk. € 54.000, voor projecten in de gemeente Oisterwijk;
 - ll. € 90.000, voor projecten in de gemeente Oosterhout;
 - mm. € 158.400, voor projecten in de gemeente Oss;
 - nn. € 104.760, voor projecten in de gemeente Reuzel de Mierden;
 - oo. € 91.895, voor projecten in de gemeente Roosendaal;
 - pp. € 163.777, voor projecten in de gemeente Rucphen;
 - qq. € 162.000, voor projecten in de gemeente Sint-Michelsgestel;
 - rr. € 257.717, voor projecten in de gemeente Someren;
 - ss. € 54.000, voor projecten in de gemeente Son en Breugel;
 - tt. € 84.780, voor projecten in de gemeente Steenbergen;
 - uu. € 212.002, voor projecten in de gemeente Tilburg;
 - vv. € 27.000, voor projecten in de gemeente Vught;
 - ww. € 36.000, voor projecten in de gemeente Waalre;
 - xx. € 27.000, voor projecten in de gemeente Waalwijk;
 - yy. € 144.000, voor projecten in de gemeente Zundert;
 - zz. € 72.000, voor projecten in de gemeente Woensdrecht.
2. Gedeputeerde Staten stellen het subsidieplafond voor subsidies als bedoeld in artikel 4, onder f, h, i en j, voor de periode, genoemd in artikel 9, vast op:
- a. € 337.886, voor projecten binnen het werkingsgebied van waterschap Aa en Maas;
 - b. € 270.000, voor projecten binnen het werkingsgebied van waterschap Brabantse Delta;
 - c. € 36.000, voor projecten binnen het werkingsgebied van waterschap De Dommel;
 - d. € 216.000, voor projecten binnen het werkingsgebied van waterschap Rivierenland.

E.

Onder vervanging van de punt aan het slot van onderdeel c door een puntkomma, wordt aan artikel 11, derde lid, een onderdeel toegevoegd, luidende:

- e. € 1.000, voor de activiteiten, bedoeld in artikel 4, onderdelen b, d, e, g of i.

F.

Aan artikel 14 wordt een lid toegevoegd, luidende:

- 5. In afwijking van het vierde lid doet de subsidieontvanger geen gereedmelding indien het project bij een subsidie als bedoeld in artikel 4, onder c, sprake is van aanleg van een element als bedoeld in artikel 6, achtste lid, onder a.

G.

Onder vernummering van het vierde lid tot vijfde lid wordt in artikel 17 een lid ingevoegd, luidende:

- 4. In afwijking van het vierde lid wordt het voorschot met betrekking tot subsidie voor cyclisch beheer betaald in het jaar waarin het beheer wordt uitgevoerd.

H.

De bijlagen 1, 2, 3, 5 en 6 behorende bij de Subsidieregeling stimuleringsregeling landschap Noord-Brabant worden vervangen door de bijlagen 1 tot en met 5 behorende bij deze regeling.

Artikel II Inwerkingtreding

Deze regeling treedt in werking met ingang van de dag na de datum van uitgifte van het Provinciaal Blad waarin zij wordt geplaatst.

's-Hertogenbosch, 21 maart 2023

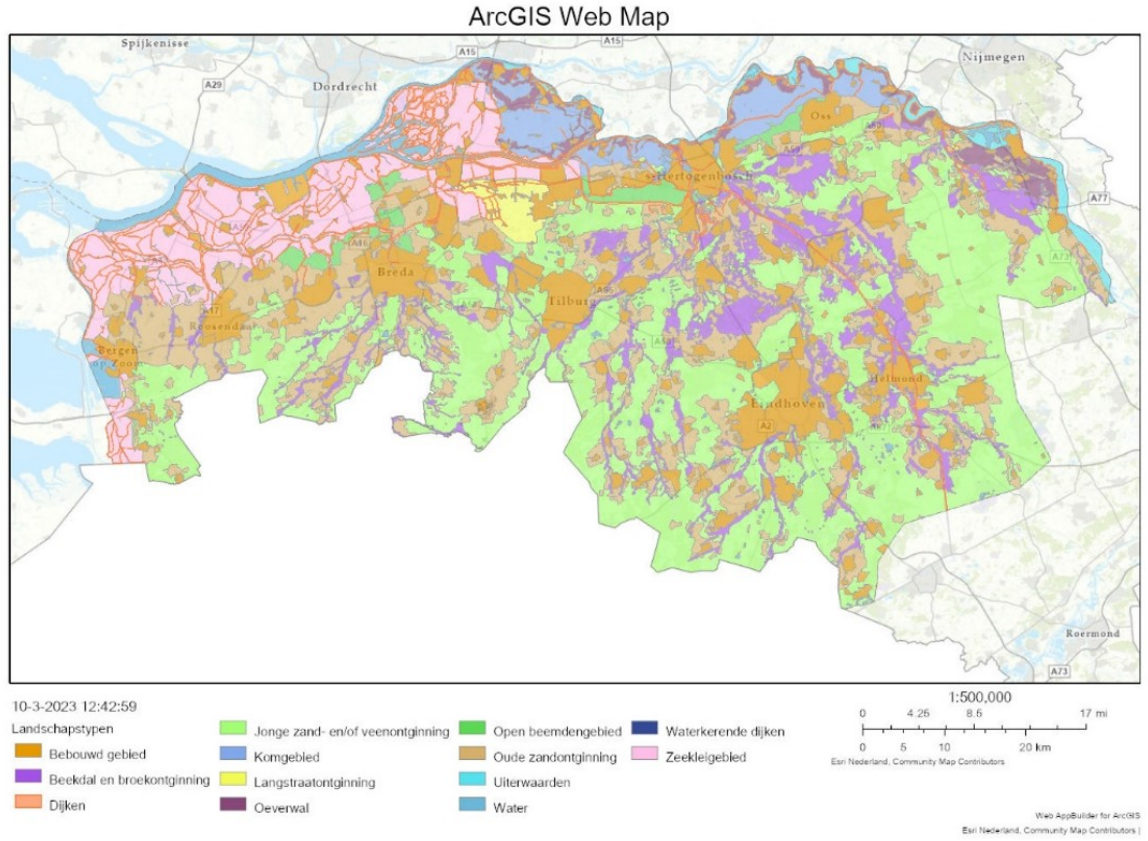
Gedeputeerde Staten voornoemd,

*de voorzitter,
mr. I.R. Adema*

*de secretaris,
drs. P.J. Buijtels*

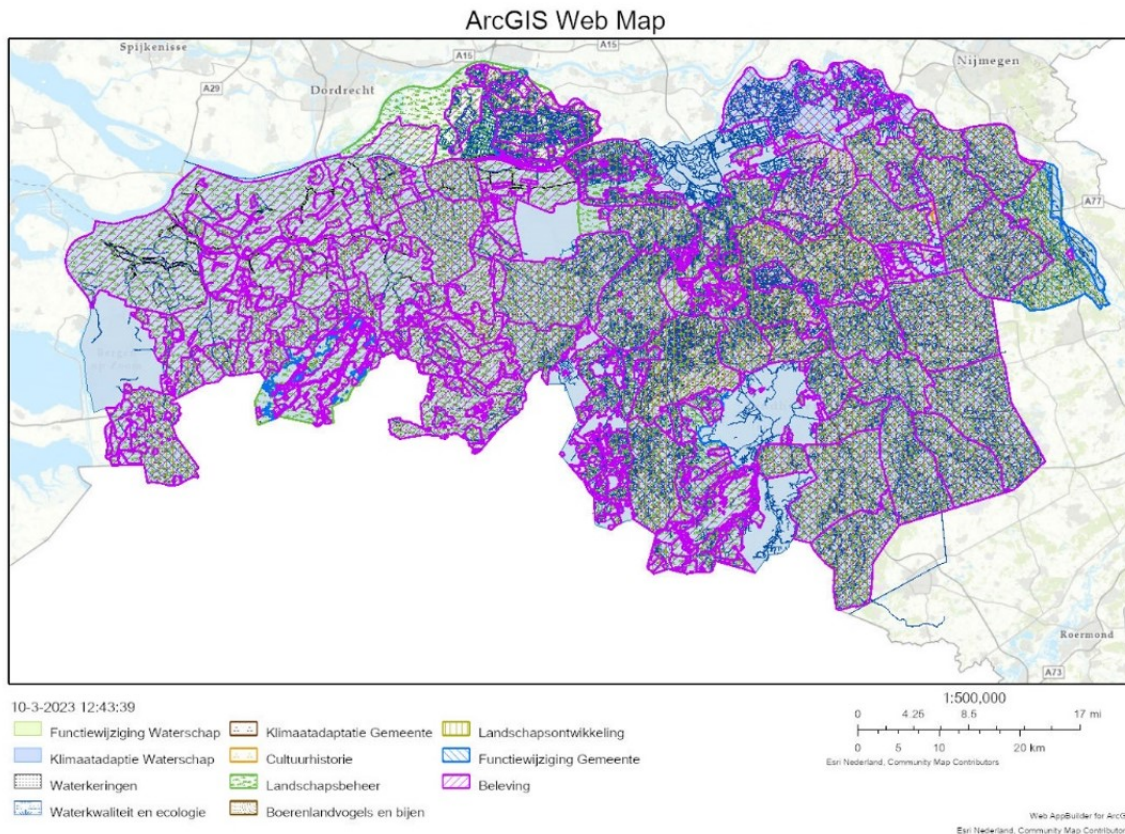
Bijlage 1 behorende bij de Vijfde wijziging Subsidiereregeling stimuleringsregeling landschap Noord-Brabant

Bijlage 1, als bedoeld in artikel 6, eerste lid, onder b, van de Subsidiereregeling stimuleringskader landschap Noord-Brabant



Bijlage 2 behorende bij de Vijfde wijziging Subsidieregeling stimuleringsregeling landschap Noord-Brabant

Bijlage 2, als bedoeld in artikel 6, eerste lid, onder c, van de Subsidieregeling stimuleringskader landschap Noord-Brabant



Bijlage 3 behorende bij de Vijfde wijziging Subsidieregeling stimuleringsregeling landschap Noord-Brabant

Bijlage 3 behorende bij artikel 6, eerste lid, onder d, artikel 13, eerste lid, onder b, en artikel 14, eerste lid, onder c, van de Subsidieregeling stimuleringsregeling landschap Noord-Brabant

Definities

Vrij liggend: als 75% of meer van de randlengte van het element grenst aan bouw- of grasland of er een afstand tussen elementen is van tenminste 5 meter.

Cyclisch beheer: Beheer dat volgens een bepaalde regelmaat uitgevoerd moet worden om de verschijningsvorm van het landschapselement in stand te houden. Tot cyclisch beheer behoren ondermeer: het knotten van knotbomen, het afzetten van een hout-/elzensingel, het opschonen van een poel.

Diameter: de doorsnee van een boom of struik gemeten door de omtrek van de boom op een meter boven het maaiveld te meten en te delen door π (3,14)

Maaiveld: is bovenkant van niet afgegraven bodem

Natte oppervlakte: oppervlakte van zichtbaar water

Grasland: Perceel met de aanduiding 'blijvend grasland' in de Basisregistratie Gewaspercelen van de Rijksdienst voor Ondernemend Nederland

Bouwland: Perceel met een aanduiding, niet zijnde 'blijvend grasland', in de Basisregistratie Gewaspercelen van de Rijksdienst voor Ondernemend Nederland

Indicatorsoorten: botanische soorten zoals opgenomen onder de kop 'Indicator soorten'

Kleigrond: gronden in de landschapstypen; Zeekleigebied, Komgebied, Oeverwal en Uiterwaarden, Dijken en Open beemdengebied.

Zandgrond: gronden in de landschapstypen Oude zandontginning, Jonge zand- en/of veenontginning en Langstraatontginning.

Landbouwkundig gebruik: grond welke ten minste 5 jaar voorafgaand aan de indiening van de aanvraag aantoonbaar landbouwkundig in gebruik is blijkend uit de Basisregistratie Gewaspercelen.

L1: Hakhoutsingel

Afbakening

- Een houtwal of houtsingel is een vrij liggend lijnvormig en aaneengesloten landschapselement, al dan niet groeiend op een aarden wal, met een opgaande begroeiing van inheemse bomen en/of struiken.
- Het doel van het beheer van het element is het behoud van de karakteristieke uitstraling en natuurlijke waarde door het element als hakhout te beheren en het periodiek afzetten van het element (cyclisch beheer). De cyclus varieert tussen de 10 en 25 jaar.
- Een houtwal of houtsingel is minimaal 2,5 meter en maximaal 20 meter breed en minimaal 25 meter lang.
- Indien een beheereenheid wordt doorsneden door een doorgang met een breedte van maximaal 5 meter kunnen de beheereenheden als één beheereenheid worden aangevraagd.
- Elzensingels bestaande uit een enkele rij horen niet tot dit beheertype, maar tot het beheertype Elzensingel.
- Windsingels om boomgaarden en kwekerijen horen niet tot dit beheertype.

Element past binnen landschapstype(n)

- Oude zandontginning
- Beekdal en broekontginning
- Dijken
- Oeverwal
- Langstraatontginning
- Jonge zand- en/of veenontginning

Inrichtingseisen bij aanleg nieuw element

- Op locatie van aanplant is de afgelopen 5 jaar geen bos of struweel aanwezig geweest.
- Aanplant met 2- en/of 3-jarig inheems bosplantsoen.
- Plantverband van minimaal 1,25 m x 1,25 meter of 1,50 m x 1,00 meter en maximaal 2,00 m x 2,00 meter.
- Raster minimaal op 1 meter uit de voet van de buitenste rij indien perceel beweid wordt.

Beheervoorschriften

- Ten minste 75% van de oppervlakte van het element wordt als hakhout beheerd. De gemiddelde diameter van het hakhout, behoudens de eventuele overstaanders, is maximaal 15 cm op 1 m boven de hakhoutstoof (beheereenheden met grotere dikte dienen afgezet te worden).
- Er mag maximaal één overstaander per 100m² worden behouden.
- Snoeiwerkzaamheden worden uitgevoerd in de periode tussen 1 november en 14 maart; takken die over aangrenzende percelen hangen mogen het hele jaar worden teruggesnoeid.
- Snoeihout mag op stapels of rillen in het element verwerkt worden voor zover het de stoven die opnieuw uit moeten lopen niet schaadt. Als snoeihout versnipperd wordt mogen de snippers niet verwerkt worden in het element.
- Chemische onkruidbestrijding is niet toegestaan, m.u.v. pleksgewijze (max. 10% van de oppervlakte) en driftvrije bestrijding van Japanse duizendknoop.
- Ongewenste houtsoorten, zoals Amerikaanse vogelkers, Amerikaanse eik, robinia en ratelpopulier mogen mechanisch (uitgraven, afzagen, uitzakken) worden bestreden.
- Grondbewerking van aanliggende landbouwgrond mag niet leiden tot schade aan het element.
- Slootmaaisel, bagger, maaisel en tuinafval mogen niet verwerkt worden in het element.
- Het element mag niet worden beschadigd door vee. Een raster ter bescherming mag niet aan het houtgewas bevestigd worden. Als er geen vee in het aangrenzende perceel loopt, is een raster niet nodig
- Niet branden in of in de directe omgeving van het element.

Specifieke beheervoorschriften

- L1a: Takken en bramen die over aangrenzende percelen hangen mogen worden teruggesnoeid
- L1b: Elementen langer dan 100 m worden bij voorkeur in minimaal twee fasen afgezet. Ca. 50% van het element wordt het ene jaar afgezet en ca. 50% wordt minimaal 2 jaar later afgezet.
- L1b: Het element dient gedurende de contractperiode te worden afgezet.

Aan te vragen pakketten

- L1a: Jaarlijks beheer
- L1b: Cyclisch beheer; element afzetten in contractperiode

L2: Elzensingel

Afbakening

- Een elzensingel is een vrij liggend lijnvormig en aaneengesloten éénrijig landschapselement dat grotendeels bestaat uit zwarte els.
- Het doel van het beheer van het element is het behoud van de karakteristieke uitstraling en natuurlijke waarde. Dit wordt bereikt door het element als hakhout te beheren en het periodiek af te zetten (cyclisch beheer). De cyclus varieert tussen de 6 en 21 jaar.
- Een elzensingel is minimaal 25 meter lang en maximaal 3 meter breed.
- Indien een beheereenheid wordt doorsneden door een doorgang met een breedte van maximaal 5 meter kunnen de beheereenheden als één beheereenheid worden aangevraagd.
- Losse bomenrijen horen niet tot dit beheertype, maar tot het beheertype bomenrij/solitaire boom.
- Windsingels om boomgaarden en kwekerijen die geschoren worden, horen niet tot dit beheertype.

Element past binnen landschapstype(n)

- Oude zandontginning
- Beekdal en broekontginning
- Langstraatontginning

Inrichtingseisen bij aanleg nieuw element

- Op locatie van aanplant is de afgelopen 5 jaar geen bos of struweel aanwezig geweest.
- Aanplant met 2- en/of 3-jarig inheems bosplantsoen.
- Minimaal 100 stuks planten per 100 meter elzensingel aanplanten.
- Raster minimaal op 1 meter uit de voet van de rij indien perceel beweid wordt.

Beheervoorschriften

- Tenminste 75% van de lengte van het element wordt als hakhout beheerd. De gemiddelde diameter van het hakhout, behoudens de eventuele overstaanders, is maximaal 15 cm op 1 m boven de hakhoutstoof (beheereenheden met grotere dikte dienen afgezet te worden).

- Snoeiwerkzaamheden worden uitgevoerd in de periode tussen 1 november en 15 maart; takken die over aangrenzende percelen hangen mogen het hele jaar worden teruggesnoeid.
- Snoeihout mag op stapels of rillen in het element verwerkt worden voor zover het de stoven die opnieuw uit moeten lopen niet schaadt. Als snoeihout versnipperd wordt mogen de snippers niet verwerkt worden in het element.
- Chemische onkruidbestrijding is niet toegestaan, m.u.v. pleksgewijze (max. 10% van de oppervlakte) en driftvrije bestrijding van Japanse duizendknoop.
- Ongewenste houtsoorten, zoals Amerikaanse vogelkers, Amerikaanse eik, robinia en ratelpopulier mogen mechanisch (uitgraven, afzagen, uitfrezen) worden bestreden.
- Grondbewerking van aanliggende landbouwgrond mag niet leiden tot schade aan het element.
- Slootmaaisel, bagger, maaisel en tuinafval mogen niet verwerkt worden in de beheereenheid.
- Het element mag niet worden beschadigd door vee. Een raster ter bescherming mag niet aan het houtgewas bevestigd worden. Als er geen vee in het aangrenzende perceel loopt, is een raster niet nodig.
- Niet branden in of in de directe omgeving van het element.

Specifieke beheersvoorschriften

- L2a: Takken en bramen die over aangrenzende percelen hangen mogen worden teruggesnoeid
- L2b: Elzensingels langer dan 100 meter worden bij voorkeur in minimaal twee fasen afgezet. Ca. 50% van het element wordt het ene jaar afgezet en ca. 50% wordt minimaal 2 jaar later afgezet.
- L2b: Elzensingel dient gedurende de contractperiode te worden afgezet.

Aan te vragen pakketten

- L2a: Jaarlijks beheer
- L2b: Cyclisch beheer bij > 75% bedekking; element afzetten in contractperiode

L3: Bossingel

Afbakening

- Een bossingel is een vrij liggend lijnvormig en aaneengesloten landschapselement met een opgaande begroeiing van inheemse bomen en struiken.
- Het doel van het beheer van het element is het behoud van natuurlijke waarde en boskwaliteit.
- Dit kan worden bereikt door de buitenrand (pleksgewijs) periodiek af te zetten en te snoeien.
- Doel van het onderhoud is het behoud van het ecosysteem en indien nodig herstel hiervan.
- Een bossingel is minimaal 25 meter lang en heeft een breedte van maximaal 20 meter.
- Indien een beheereenheid wordt doorsneden door een doorgang met een breedte van maximaal 5 meter kunnen de beheereenheden als één beheereenheid worden aangevraagd.

Element past binnen landschapstype(n)

- Oude zandontginning
- Beekdal en broekontginning
- Langstraatontginning
- Jonge zand- en/of veenontginning

Inrichtingseisen bij aanleg bossingel

- Op locatie van aanplant is de afgelopen 5 jaar geen bos of struweel aanwezig geweest.
- Aanplant met 2- en/of 3-jarig inheems bosplantsoen.
- Plantverband van minimaal 1,25 m x 1,25 meter of 1,50 m x 1,00 meter en maximaal 2,00 m x 2,00 meter.
- Raster minimaal op 1 meter uit de voet van de buitenste rij indien perceel beweid wordt.

Beheersvoorschriften

- Overhangende takken kunnen gedurende het gehele jaar worden teruggesnoeid.
- Het element wordt voor maximaal 80% beheerd als bos met opgaande bomen.
- Snoeihout mag op stapels of rillen in het element verwerkt worden voor zover het de stoven die opnieuw uit moeten lopen niet schaadt. Als snoeihout versnipperd wordt mogen de snippers niet verwerkt worden in het element.
- Chemische onkruidbestrijding is niet toegestaan, m.u.v. pleksgewijze (max. 10% van de oppervlakte) en driftvrije bestrijding van Japanse duizendknoop.
- Ongewenste houtsoorten, zoals Amerikaanse vogelkers, Amerikaanse eik, robinia en ratelpopulier mogen mechanisch (uitgraven, afzagen, uitfrezen) worden bestreden.
- Grondbewerking van aanliggende landbouwgrond mag niet leiden tot schade aan het element.
- Slootmaaisel, bagger, maaisel en tuinafval mogen niet verwerkt worden in de beheereenheid.
- Het element mag niet worden beschadigd door vee. Een raster ter bescherming mag niet aan het element bevestigd worden.

- Niet branden in of in de directe omgeving van het element.

Specifieke beheersvoorschriften

- L3a: Takken en bramen die over aangrenzende percelen hangen mogen worden teruggesnoeid
- L3b: Beheereenheid wordt gedurende de contractperiode gedeeltelijk afgezet, 20% van de oppervlakte

Aan te vragen pakketten

- L3a: Jaarlijks beheer
- L3b: Cyclisch beheer, 20% van oppervlakte afzetten en snoeien overhangende takken

L4: Hakhoutbosje

Afbakening

- Een hakhoutbos(je) is een vrij liggend vlakvormig landschapselement met inheemse bomen en/of struiken dat als hakhout wordt beheerd door periodiek afzetten van het element (cyclisch beheer).
- Een hakhoutbosje is minimaal 100 m² en maximaal 5.000 m² groot.
- Doel van het beheer van het element is het behoud van de traditionele hakhoutcultuur en ecologische waarde. Bij een hakhoutbosje met overwegend langzaam groeiende soorten wordt dit gedaan door om de 15 tot 25 jaar het element af te zetten (cyclisch beheer). Bij een hakhoutbosje met overwegend snelgroeiende soorten wordt dit gedaan door om de 10 tot 20 jaar het element af te zetten (cyclisch beheer).
- Met langzaam groeiende soorten wordt bedoeld dat de zomereik dominant is.
- Met snelgroeiende soorten wordt bedoeld dat zwarte els en/of gewone es dominant zijn.
- Kleine vrij liggende bosjes zonder hakhoutbeheer of met een zeer beperkte vorm van hakhoutbeheer behoren tot het beheertype Bossingel en bosje.

Element past binnen landschapstype(n)

- Oude zandontginning
- Beekdal en broekontginning
- Langstraatontginning
- Jonge zand- en/of veenontginning
- Oeverwal

Inrichtingseisen bij aanleg nieuw element

- Op locatie van aanplant is de afgelopen 5 jaar geen bos of struweel aanwezig geweest.
- Aanplant met 2- en/of 3-jarig inheems bosplantsoen.
- Plantverband van minimaal 1,25 m x 1,25 meter of 1,50 m x 1,00 meter en maximaal 2,00 m x 2,00 meter.
- Raster minimaal op 1 meter uit de voet van de buitenste rij indien perceel beweid wordt.

Beheersvoorschriften

- Minimaal 80% van het bosje wordt als hakhout beheerd en periodiek afgezet in de periode tussen 1 november en 15 maart.
- De gemiddelde diameter van het hakhout, behoudens de eventuele overstaanders, is maximaal 15 cm op 1 m boven de hakhoutstoof (beheereenheden met grotere dikte dienen afgezet te worden).
- Snoeihout mag op stapels of rillen in het element verwerkt worden voor zover het de stoven die opnieuw uit moeten lopen niet schaadt. Als snoeihout versnipperd wordt mogen de snippers niet verwerkt worden in het element.
- Chemische onkruidbestrijding is niet toegestaan, m.u.v. pleksgewijze (max. 10% van de oppervlakte) en driftvrije bestrijding van Japanse duizendknoop.
- Ongewenste houtsoorten, zoals Amerikaanse vogelkers, Amerikaanse eik, Japanse duizendknoop, robinia en ratelpopulier mogen mechanisch (uitgraven, afzagen, uitfrezen) worden bestreden.
- Grondbewerking van aanliggende landbouwgrond mag niet leiden tot schade aan het element.
- Slootmaaisel, bagger, maaisel en tuinafval mogen niet verwerkt worden in de beheereenheid.
 - Het element mag niet worden beschadigd door vee. Een raster ter bescherming mag niet aan het element bevestigd worden. Als er geen vee in het aangrenzende perceel loopt, is een raster niet nodig.
 - Niet branden in of in de directe omgeving van het element.

Specifieke beheersvoorschriften

- L4a: Takken en bramen die over aangrenzende percelen hangen mogen worden teruggesnoeid
- L4b: De beheereenheid wordt gedurende de contractperiode afgezet
- L4c: De beheereenheid wordt gedurende de contractperiode afgezet

Aan te vragen pakketten

- L4a: Jaarlijks beheer
- L4b: Cyclisch beheer langzaam groeiende soorten; element afzetten in contractperiode
- L4c: Cyclisch beheer snelgroeiende soorten; element afzetten in contractperiode

L5: Griendje**Afbakening**

- Een griendje is een vrij liggend vlakvormig landschapselement met inheemse wilgensoorten.
- Het doel van het beheer van het element is het behoud en de instandhouding van de karakteristieke uitstraling en de ecologische waarde. Dit wordt bereikt door het element periodiek af te zetten. De cyclus varieert tussen de 3 en 5 jaar.
- Het griendje is minimaal 100 m² en maximaal 5.000 m² groot. Grienden die machinaal gemaaid worden behoren niet tot dit beheertype.

Element past binnen landschapstype(n)

- Beekdal en broekontginning
- Oeverwal
- Komgebied
- Uiterwaarden
- Langstraatontginning
- Zeekleigebied

Inrichtingseisen bij aanleg nieuw element

- Op locatie van aanplant is de afgelopen 5 jaar geen bos of struweel aanwezig geweest.
- Aanplant met 2-3 jarige onbewortelde wilgenstek.
- Plantverband van minimaal 1,25 m x 1,25 meter of 1,50 m x 1,00 en maximaal 2,00 m x 2,00 meter.
- Raster minimaal op 1 meter uit de voet van de buitenste rij indien perceel beweid wordt.

Beheervoorschriften

- Het element bestaat uit inheemse wilgensoorten en wordt geheel als hakhout beheerd en afgezet in een cyclus van tenminste éénmaal per 5 jaar en maximaal éénmaal per 3 jaar.
- Snoeiwerkzaamheden worden uitgevoerd in de periode tussen 1 november en 14 maart; takken die over aangrenzende percelen hangen mogen het hele jaar worden teruggesnoeid.
- Snoeihout mag op stapels of rillen in het element verwerkt worden voor zover het de stoven die opnieuw uit moeten lopen niet schaadt. Als snoeihout versnipperd wordt mogen de snippers niet verwerkt worden in het element.
- Chemische onkruidbestrijding is niet toegestaan, m.u.v. pleksgewijze (max. 10% van de oppervlakte) en driftvrije bestrijding van Japanse duizendknoop.
- Ongewenste houtsoorten, zoals Amerikaanse vogelkers, Amerikaanse eik, robinia en ratelpopulier mogen mechanisch (uitgraven, afzagen, uitfrozen) worden bestreden.
- Grondbewerking van aanliggende landbouwgrond mag niet leiden tot schade aan het element.
- Slootmaaisel, bagger, maaisel en tuinafval mogen niet verwerkt worden in de beheereenheid.
- Het element mag niet worden beschadigd door vee. Als er geen vee in het aangrenzende perceel loopt, is een raster niet nodig.
- Een raster ter bescherming mag niet aan het element bevestigd worden.
- Niet branden in of in de directe omgeving van het element.

Specifieke beheervoorschriften

- L5a: Takken en bramen die over aangrenzende percelen hangen mogen worden teruggesnoeid
- L5b: De beheereenheid wordt gedurende de contractperiode afgezet

Aan te vragen pakketten

- L5a: Jaarlijks beheer
- L5b: Cyclisch beheer; element afzetten in contractperiode

L6: Struweelhaag**Afbakening**

- Een struweelhaag is een vrij liggend lijnvormig landschapselement van ca. 3 meter breed met een aaneengesloten opgaande begroeiing van inheemse, overwegend doornachtige, struiken.
- Een struweelhaag is minimaal 25 meter lang.
- Indien een beheereenheid wordt doorsneden door een doorgang met een breedte van maximaal 5 meter kunnen de beheereenheden als één beheereenheid worden aangevraagd.
- Hagen die minimaal eenmaal per 3 jaar worden gesnoeid horen tot het beheertype Knip- of scheerheg.

Element past binnen landschapstype(n):

- Oude zandontginning
- Beekdal en broekontginning
- Oeverwal
- Langstraatontginning
- Uiterwaarden
- Jonge zand- en/of veenontginning

Inrichtingseisen bij aanleg nieuw element

- Aanplant met 2- en/of 3 jarig bosplantsoen, waarvan 50% bestaat uit doorndragende struiken, uitgezonderd meidoorn in bufferzones bacterievuur.
- Het betreft een één- of tweerijig element.
- Plantafstand in de rij bij 1 rij minimaal 0,25 meter en maximaal 0,40 meter en bij twee rijen plantafstand in de rij minimaal 0,50 m en maximaal 1,00 meter en afstand tussen rijen minimaal 0,50 m en maximaal 1,00 meter.
- Raster minimaal op 1 meter uit de voet van de buitenste rij indien perceel beweid wordt.
- In het gebied van de 'Maasheggen' dient minimaal 70% te bestaan uit meidoorn (één- en tweestijlige) eventueel aangevuld met andere gebiedseigen soorten.
- Bijlage 3 Beheerpakketten | 28 januari 2022 | L6: Struweelhaag 13/48

Beheervoorschriften

- Snoeiwerkzaamheden worden verricht in de periode tussen 1 oktober en 14 maart.
- Na het snoeien heeft de haag een hoogte van tenminste 1,00 meter en een breedte van tenminste 0,8 meter;
- Na het vlechten heeft de haag een hoogte van tenminste 1,00 meter en een breedte van tenminste 0,5 meter
- Het gebruik van een klepelmaaier is niet toegestaan, uitgezonderd voor het snoeiwerk van zijkanten.
- Het snoeien kan gecombineerd worden met het vlechten van de haag.
- Het snoeihout moet afgevoerd worden. Als snoeihout versnipperd wordt mogen de snippers niet verwerkt worden in het element.
- Chemische onkruidbestrijding is niet toegestaan, m.u.v. pleksgewijze (max. 10% van de oppervlakte) en driftvrije bestrijding van Japanse duizendknoop.
- Ongewenste houtsoorten, zoals Amerikaanse vogelkers, Amerikaanse eik, robinia en ratelpopulier mogen mechanisch (uitgraven, afzagen, uitfrezen) worden bestreden
- Grondbewerking van aanliggende landbouwgrond mag niet leiden tot schade aan het element.
- Slootmaaisel, bagger, maaisel en tuinafval mogen niet verwerkt worden in de beheereenheid.
- Het element mag niet worden beschadigd door vee. Een raster ter bescherming mag niet aan het element bevestigd worden. Als er geen vee in het aangrenzende perceel loopt, is een raster niet nodig.
- Niet branden in of in de directe omgeving van het element.

Specifieke beheervoorschriften

- L6a: Takken en bramen die over aangrenzende percelen hangen mogen worden teruggesnoeid. Overhangende takken aan de zijkanten mogen maximaal 1 maal per 3 jaar worden teruggesnoeid.
- L6b: Beheereenheid wordt eens in de 5-7 jaar afgezet.
- L6c: Beheereenheid wordt eens in de >12 jaar afgezet
- L6b, L6c: Haag wordt ten minste een keer teruggezet gedurende de contractperiode.

Aan te vragen pakketten

- L6a: Jaarlijks beheer
- L6b: Cyclisch beheer; snoeien in contractperiode (cyclus 5-7 jaar)
- L6c: Cyclisch beheer; snoeien in contractperiode (cyclus > 12 jaar)

L7: Knip- of scheerheg**Afbakening**

- Een knip- of scheerheg is een vrij liggend lijnvormig landschapselement, met een aaneengesloten begroeiing van inheemse bomen en/of struiken, dat wordt geknipt of geschoren.
- Een knip- of scheerheg is minimaal 25 meter lang, 0,8 meter breed en maximaal 3 meter hoog.
- Indien een beheereenheid wordt doorsneden door een doorgang met een breedte van maximaal 5 meter kunnen de beheereenheden als één beheereenheid worden aangevraagd.
- Windsingels om boomgaarden en kwekerijen horen niet tot dit beheertype.

Element past binnen landschapstype(n)

- Oeverwal
- Uiterwaarden

- Oude zandontginning
- Jonge zand- en/of veenontginning

Inrichtingseisen bij aanleg nieuw element

- Aanplant 2- en/of 3 jarig inheems bosplantsoen
- Het betreft een éénrijig of tweerijig element.
- Plantafstand: 4 stuks per meter
- In jonge zand- en/of veenontginning alleen in nabijheid bebouwing aanplanten (niet op erf)

Beheervoorschriften

- Knip- en/of scheerwerkzaamheden worden alleen verricht in de periode tussen 15 juli en 15 maart.
- Chemische onkruidbestrijding is niet toegestaan, m.u.v. pleksgewijze (max. 10% van de oppervlakte) en driftvrije bestrijding van Japanse duizendknoop.
- Grondbewerking van aanliggende landbouwgrond mag niet leiden tot schade aan het element.
- De stammen van het element mogen niet worden beschadigd door vee.
- Niet branden in of in de directe omgeving van het element.

Specifieke beheervoorschriften

- L7a: De beheereenheid wordt jaarlijks geknipt/geschoren. Na het knippen of scheren heeft de heg een minimale hoogte van 0,8 meter
- L7b: De beheereenheid wordt minimaal eenmaal per 3 jaar geknipt/geschoren.

Aan te vragen pakketten

- L7a: Jaarlijks scheren
- L7b: Tweemaal scheren in contractperiode

L8: Bomenrij en solitaire boom

Afbakening

- Een bomenrij/solitaire boom is een vrij liggend landschapselement van inheemse loofbomen dat niet kan worden gerangschikt onder andere beheertypes van deze subsidieregeling.
- Bedoeld worden solitaire bomen of bomen in een groep of rij staande op of langs landbouwgrond. Lanen behoren ook tot dit beheertype.
- Bomen die een onderdeel vormen van een ander beheertype van deze subsidieregeling of deel uitmaken van een bomenrij als bedoeld in dit beheertype kunnen niet als solitaire boom of verzameling van solitaire bomen aangevraagd worden.
- De bomenrij is minimaal 50 meter lang en bestaat uit minimaal 8 en maximaal 20 bomen per 100 meter die voor subsidie in aanmerking komen.
- Vlakvormige boomweides, knotbomen en windsingels om boomgaarden en kwekerijen horen niet tot dit beheertype.
- Een solitaire boom bestaat uit een cluster van minimaal één en maximaal 10 bomen, welke vrijstaan in het landschap.

Element past binnen landschapstype(n)

- Oude zandontginning
- Jonge zand- en/of veenontginning
- Beekdal en broekontginning
- Dijken
- Oeverwal
- Uiterwaarden
- Langstraatontginning

Inrichtingseisen bij aanleg nieuw element

- Aanplant van inheemse laanbomen, minimaal maat 10-12.
- Plantafstand in de rij minimaal 8 meter en maximaal 12,5 meter.
- Plantafstand in de rij minimaal 8 meter en bij dubbele rijen minimaal 6 meter tussen de rijen.

Beheervoorschriften

- Gedurende de contractperiode worden de bomen minimaal éénmaal gesnoeid. Na het snoeien beslaat de kroon minimaal 50% van de lengte van de boom.
- Chemische onkruidbestrijding is niet toegestaan, m.u.v. pleksgewijze (max. 10% van de oppervlakte) en driftvrije bestrijding van akkerdistel, brandnetel, ridderzuring, jacobskruid en Japanse duizendknoop.
- Grondbewerking van aanliggende landbouwgrond mag niet leiden tot schade aan het element.
- Slootmaaisel, bagger, maaisel en tuinafval mogen niet verwerkt worden in de beheereenheid.

- Het element mag niet worden beschadigd door vee. Een raster ter bescherming mag niet aan het element bevestigd worden. Als er geen vee in het aangrenzende perceel loopt, is een raster niet nodig.
- Niet branden in of in de directe omgeving van het element.

Aan te vragen pakketten

- L8a: Cyclisch beheer diameter bomen < 20 cm; snoeien in contractperiode
- L8b: Cyclisch beheer diameter bomen 20-60 cm; snoeien in contractperiode
- L8c: Cyclisch beheer diameter bomen > 60 cm; snoeien in contractperiode

L9: Knotboom

Afbakening

- Een knotboom is een inheemse loofboom, waarvan de stam periodiek op een hoogte van minimaal 1,5 meter boven maaiveld wordt afgezet (geknot).
- Het doel van het beheer van het element is het behoud van de karakteristieke eigenschap van het element. Ten behoeve daarvan worden de knotboom cyclisch geknot.
- De knotcyclus varieert tussen de 3 en 5 jaar voor wilg en populier en 7-15 jaar voor eik, es, els, haagbeuk, veldesdoorn en berk.
- Knotbomen worden aangetroffen als solitaire boom, in rijen of in kleine groepen. Een kleine groep bestaat uit maximaal 20 bomen.
- Vlakvormige elementen met knotbomen, behoudens kleine groepen, horen niet tot dit beheertype maar kunnen mogelijk gerangschikt worden onder het beheertype Hakhoutbosje of Griendje mits voldaan wordt aan de eisen van deze beheertypen.

Element past binnen landschapstype(n)

- Oude zandontginning
- Jonge zand- en/of veenontginning
- Beekdal en broekontginning
- Dijken
- Zeekleigebied
- Oeverwal
- Komgebied
- Uiterwaarden
- Langstraat ontginning
- Open beemdengebied

Inrichtingseisen bij aanleg nieuw element

- Aanplant inheemse soorten die als knotboom beheerd kunnen worden (schietswilg, gewone es, zwarte els, populier, haagbeuk, veldesdoorn, inlandse eik en berk).
- Plantafstand in de rij minimaal 5 en maximaal 12,5 meter.
- Voor wilg kan een 3-jarige onbewortelde stek met een lengte van ca. 2,5 meter gebruikt worden.
- Andere soorten worden geplant als laanbomen met maat 10-12 of dikker.

Beheervoorschriften

- Knotwerkzaamheden worden verricht in de periode tussen 1 november en 14 maart; veldesdoorn en berk alleen tussen 1 november en 1 december.
- De stam van een knotboom wordt minimaal op een hoogte van 1,5 meter boven maaiveld afgezet (geknot).
- Gedurende de contractperiode wordt de knotboom minimaal éénmaal geknot.
- Chemische onkruidbestrijding is niet toegestaan, m.u.v. pleksgewijze (max. 10% van de oppervlakte) en driftvrije bestrijding van akkerdistel, brandnetel, ridderzuring, jacobskruiskruid en Japanse duizendknoop.
- Grondbewerking van aanliggende landbouwgrond mag niet leiden tot schade aan het element.
- Het element mag niet worden beschadigd door vee.
- Geadviseerd wordt om knotbomenrijen van meer dan 30 stuks worden in minimaal twee fasen geknot. Ca. de helft van de knotbomenrij wordt het ene jaar geknot en de andere helft wordt minimaal 2 jaar later geknot.
- Niet branden in of in de directe omgeving van het element.

Aan te vragen pakketten

- L9a: Cyclisch beheer diameter boom < 20 cm; knotten in contractperiode
- L9b: Cyclisch beheer diameter boom 20-60 cm; knotten in contractperiode
- L9c: Cyclisch beheer diameter boom > 60 cm; knotten in contractperiode

L10: Hoogstamboomgaard

Afbakening

- Een hoogstamboomgaard is een verzameling van fruitbomen, met een stam van minimaal 1,5 meter hoog, waarvan de onderbegroeiing bestaat uit een grazige vegetatie (geen gazon).
- Een hoogstamboomgaard bestaat uit minimaal 8 fruitbomen met een diameter > 10 cm op 130 cm boven maaiveld en heeft een dichtheid van minimaal 50 en maximaal 150 bomen per hectare.
- De hoogstamboomgaard heeft een oppervlakte van maximaal 0,25 hectare.
- Maximaal 10% van de bomen bestaat uit walnoten.

Element past binnen landschapstype(n)

- Oude zandontginning
- Oeverwal
- Jonge zand- en/of veenontginning

Inrichtingseisen bij aanleg nieuw element

- Aanplant inheemse fruitbomen met minimale maat 8-10.
- Plantafstand minimaal 10 x 10 meter en maximaal 15 x 15 meter.
- Rond jonge bomen boomkorf aanbrengen indien perceel wordt beweid.
- Minimale afstand tussen boomgaarden van aanvrager bedraagt 100 meter.
- In jonge zand- en/of veenontginning alleen in nabijheid bebouwing aanplanten (niet op erf)

Beheervoorschriften

- Indien het appel of peer betreft wordt de boom tenminste eenmaal in de contractperiode gesnoeid in de periode 1 juli tot 15 maart. Voor andere soorten is enkel vorm- of onderhoudsnoei nodig.
- De stam van de hoogstamfruitboom mag niet beschadigd worden door vee. Het raster mag niet aan de boom bevestigd worden. Jonge bomen in een weiland met vee zijn voorzien van een boomkorf.
- De onderbegroeiing wordt jaarlijks beweid, of de boomgaard wordt jaarlijks gemaaid, waarbij het maaisel wordt afgevoerd.
- Bemesting met ruige mest van rundvee en bekalking is toegestaan.
- Bij bemesten van de boomgaard, grondbewerking en maaiwerkzaamheden worden de fruitbomen en wortels niet beschadigd
- Chemische onkruidbestrijding is niet toegestaan, m.u.v. pleksgewijze (max. 10% van de oppervlakte) en driftvrije bestrijding van akkerdistel, brandnetel, ridderzuring, jacobskruid en Japanse duizendknoop.
- Niet branden in of in de directe omgeving van het element.
- Niet branden in of in de directe omgeving van het element.

Aan te vragen pakketten

- L10a: Cyclisch beheer diameter bomen > 10 cm: snoeien in contractperiode

L11: Struweelrand**Afbakening**

- Een struweelrand is een aaneengesloten rand met een mozaïek van struweel (bramen en/of andere inheemse bomen of struiken) en een kruidachtige begroeiing van inheemse grassen en kruiden die zich spontaan kan ontwikkelen.
- Het doel van het beheer van het element is het behoud van de karakteristieke uitstraling en ecologische waarde. Dit wordt bereikt door onderhoud te plegen zoals het maaien, snoeien, uitdunnen en kappen van bomen.
- Maximaal 50% van de oppervlakte van de rand wordt ingenomen door inheemse bomen en/of struiken.
- De struweelrand kan langs een bosrand of een landschapselement liggen, maar ook vrij in het veld, bijvoorbeeld langs een perceelsrand.
- De rand is minimaal 25 meter lang en maximaal 12 meter breed.
- Indien een beheereenheid wordt doorsneden door een doorgang met een breedte van maximaal 5 meter kunnen de beheereenheden als één beheereenheid worden aangevraagd.

Element past binnen landschapstype(n)

- Oude zandontginning
- Jonge zand- en/of veenontginning
- Beekdal en broekontginning
- Dijken
- Uiterwaarden
- Langstraatontginning

Inrichtingseisen bij aanleg nieuw element

- Struweelrand kan zich spontaan ontwikkelen als landbouwgrond uit productie wordt genomen. Rand kan ingezaaid worden met kruidenmengsel en 20% van de oppervlakte kan beplant worden met inheemse struiken.

Beheervorschriften

- Snoeihout mag op stapels of rillen in het element verwerkt worden voor zover het de ondergroei en/of de stoven niet schaadt en als snoeihout versnipperd wordt mogen de snippers niet verwerkt worden in het element.
- Maaiwerkzaamheden worden uitgevoerd tussen 15 juli en 14 maart en het afzetten van struweel wordt alleen verricht in de periode tussen 1 november en 14 maart.
- Chemische onkruidbestrijding is niet toegestaan, m.u.v. pleksgewijze (max. 10% van de oppervlakte) en driftvrije bestrijding van akkerdistel, brandnetel, ridderzuring, jacobskruiskruid en Japanse duizendknoop.
- Sloopmaaisel of bagger mag niet verwerkt worden in het element.
- Het element mag niet worden beschadigd door vee. Een raster ter bescherming mag niet aan het element bevestigd worden. Als er geen vee in het aangrenzende perceel loopt, is een raster niet nodig

Specifieke beheervorschriften

- L11a: Maaien ongewenste kruiden (akkerdistel, brandnetel, ridderzuring, jacobskruiskruid en Japanse duizendknoop).
- L11b: De rand bestaande uit een kruidachtige begroeiing van inheemse grassen en kruiden mag periodiek gemaaid worden met een cyclus van maximaal éénmaal per 5 jaar. Het maaisel wordt afgevoerd.

Aan te vragen pakketten

- L11a: Jaarlijks beheer
- L11b: Cyclisch beheer; maaien en afzetten struweel

L12: Poel en klein historisch water**Afbakening**

- Zowel een poel als een klein historisch water is doorgaans een geïsoleerd stilstaand water dat gevoed wordt door grond- en/of regenwater.
- Alleen een poel groter dan 200 m² mag in verbinding staan met sloten of greppels wanneer sprake is van een natuurlijke eenheid die vrij afwatert en 'geen afwatering' een risico voor omgeving kan veroorzaken. Veenputten mogen in verbinding staan met het slotenstelsel in het gebied.
- Het element heeft een oppervlakte van minimaal 100 en maximaal 5000 m².
- Vijvers die een onderdeel zijn van een park- of tuinaanleg en sloten vallen niet onder dit beheertype.

Element past binnen landschapstype(n)

- Oude zandontginning
- Jonge zand- en/of veen ontginning
- Beekdal en broekontginning
- Open beemdengebied
- Zeekleigebied
- Oeverwal
- Komgebied
- Uiterwaarden
- Langstraatontginning

Inrichtingseisen bij aanleg nieuw element

- Oppervlakte van een nieuwe poel gemeten vanaf insteek talud met maaiveld is maximaal 500 m². Oppervlakte inclusief landbiotoop is maximaal 700 m². Diepte poel maximaal 1,70 meter.
- Taluds minimaal 1:3.
- De laagste grondwaterstand van de locatie waar de poel wordt aangelegd is niet dieper dan 1,30 m onder het maaiveld.
- Landbiotoop rond poel en droog gedeelte van de oevers mag ingezaaid worden met mengsel met inheemse kruiden of voorzien van kruidenrijk hooi/maaisel.
- Voor poelen ('basisbiotoop') die aangelegd worden t.b.v. de boomkikker geldt maximaal 2000 m², een diepte van maximaal 1,5 meter en taludverhoudingen van 1:8 tot 1: 10.

Beheervorschriften

- Minimaal de helft van het natte oppervlakte van de poel bestaat in de periode 15 maart tot 15 juni uit open water. De waterdiepte van de diepste delen van de poel is minimaal 0,5 m in de periode tussen 1 oktober en 1 april.
- Een incidentele droogval is toegestaan in de periode 15 juni tot 15 november.
- Maximaal 20% van de oeverlengte bestaat uit opslag van bomen of struiken. Het teveel aan opslag wordt verwijderd.
- Vertrapping van de oevers bij het gebruik van het element als veedrinkpoel wordt voorkomen. Bij het gebruik als veedrinkpoel is minimaal de helft van de oeverlengte uitgerasterd. Indien beweiding door schapen plaats vindt hoeft de poel niet uit gerasterd te worden.
- Er mogen geen gewasbeschermingsmiddelen en meststoffen in het element gebruikt worden.
- Chemische onkruidbestrijding is niet toegestaan
- Er mogen geen vissen worden uitgezet of gekweekt.
- Er mogen geen gedomesticeerde watervogels in de poel worden gehouden.
- Er mogen geen uitheemse waterplanten in de poel worden aangeplant.
- De poel wordt niet gebruikt voor hemelwateropvang van daken en erven.
- Maaisel of bagger mag niet verwerkt worden in het element.
- Er vindt geen wateronttrekking plaats, behalve ten behoeve van het drenken van vee op aangrenzende percelen.

Specifieke beheersvoorschriften

- L12a en L12c: Oevers worden jaarlijks gemaaid of beweid door schapen om opslag van bomen te voorkomen.
- L12b en L12d: De poel wordt opgeschoond/gebaggerd. Bij L12b gemiddeld om de 5 jaar baggeren en bij L12d gemiddeld om de 10 jaar baggeren.

Aan te vragen pakketten

- L12a: Jaarlijks beheer poel < 175 m²; jaarlijks oever maaien
- L12b: Cyclisch beheer poel < 175 m²; opschonen /baggeren in contractperiode
- L12c: Jaarlijks beheer poel > 175 m²; jaarlijks oever maaien
- L12d: Cyclisch beheer poel > 175 m²; opschonen/baggeren in contractperiode

L13: Natuurvriendelijke oever

Afbakening

- Een natuurvriendelijke oever is een aaneengesloten oever langs een bestaande watervoerende waterloop, in de vorm van een drasberm, plasberm of flauw talud (minimaal 1:3), met een begroeiing van inheemse kruidachtige planten. De oeverbegroeiing kan overwegend uit riet bestaan (rietoever) of uit diverse grassen en kruiden (graskruidenoever).
- De oever heeft een minimale lengte van 25 meter en een breedte van tenminste 3 meter en maximaal 10 meter
- Indien een beheereenheid wordt doorsneden door een doorgang met een breedte van maximaal 5 meter kunnen de beheereenheden als één beheereenheid worden aangevraagd.
- De natuurvriendelijke oever kan worden voorzien van een schouw-/onderhoudsrand met kruidrijk gras

Element past binnen landschapstype(n):

- Beekdal en broekontginning
- Open beemdengebied
- Zeekleigebied
- Komgebied
- Uiterwaarden
- Langstraatontginning
- Jonge zand- en/of veenontginning
- Oude zandontginning

Inrichtingseisen bij aanleg nieuw element

- Een natuurvriendelijke oever wordt aangelegd in de vorm van een drasberm, plasberm of een flauw talud
- Bij peilgestuurde gebieden wordt de plasberm ontgraven tot 50 cm onder en tot 10 cm boven het zomerpeil en een drasberm wordt ontgraven tot 10 cm onder tot 10 cm boven het zomerpeil. Bij afwezigheid van een plas-dras oever is een flauw talud minimaal 1:3 of flauwer. Het talud wordt ontgraven vanaf de slootbodem tot het maaiveld
- Bij vrij afwaterende gebieden: ligt de bodem van de oever boven de GHG (gemiddeld hoogste grondwaterpeil).

- Een schouw- /onderhoud rand langs een natuuroever is maximaal 4 meter breed en beslaat niet meer dan 20% van het oppervlak.

Beheervoorschriften

- Maaiwerkzaamheden worden verricht in de periode tussen 1 oktober en 1 maart en worden gefaseerd uitgevoerd.
- Maximaal 20% van de oppervlakte van het element bestaat uit struweel. Teveel aan struweel wordt verwijderd.
- De beheereenheid wordt niet beweid.
- Slootmaaisel, bagger, maaisel en tuinafval mogen niet verwerkt worden in de beheereenheid.
- Chemische onkruidbestrijding is niet toegestaan.
- Er mogen geen wijzigingen aangebracht worden in het profiel van de natuurvriendelijke oever

Specifieke beheervoorschriften

- L13a De beheereenheid wordt in een cyclus van minimaal éénmaal per jaar gemaaid.
- L13b De beheereenheid wordt in een cyclus van minimaal éénmaal per 2 jaar gemaaid.

Aan te vragen pakketten

- L13a: Graskruidentoever; jaarlijks maaien
- L13b: Rietoever; eenmaal per 2 jaar maaien

L14: Infiltratiegreppel

Afbakening

- Een infiltratiegreppel is een greppel die niet in directe verbinding staat met het oppervlaktewaterstelsel.
- De greppel ligt evenwijdig aan een A-waterloop en begint op minimaal 2 en maximaal 10 meter afstand vanaf de insteek van de waterloop.
- De greppel heeft een bovenbreedte van minimaal één meter en lengte van minimaal 25 meter.
- Indien een beheereenheid wordt doorsneden door een doorgang met een breedte van maximaal 5 meter kunnen de beheereenheden als één beheereenheid worden aangevraagd.
- De greppel kan niet liggen in een zone/strook die gereserveerd is voor onderhoud van de A-waterloop.
- De greppel mag niet worden aangelegd in beschermde grondwaterwingebieden.

Element past binnen landschapstype(n)

- Beekdal en broekontginning
- Oude zandontginning
- Jonge zand- en/of veenontginning

Inrichtingseisen bij aanleg nieuw element

- Infiltratiegreppel/-zone wordt aangelegd in de vorm van (brede) sloot met een bovenbreedte van minimaal één meter en een gemiddelde diepte van 0,40-0,50 meter.

Beheervoorschriften

- De infiltratiegreppel wordt minimaal eenmaal per 2 jaar uitgemaaid zodat de greppel een bovenbreedte van minimaal 1,30 meter en een diepte van 50 cm behoudt.
- Het maaisel mag niet verwerkt worden in het element.
- Chemische onkruidbestrijding is niet toegestaan, m.u.v. pleksgewijze (max. 10% van de oppervlakte) en driftvrije bestrijding van akkerdistel, brandnetel, ridderzuring, jacobskruiskruid en Japanse duizendknoop.
- Grondbewerking van aanliggende landbouwgrond mag niet leiden tot schade aan het element.
- Het element mag niet worden beschadigd door vee. Een raster ter bescherming mag niet aan het element bevestigd worden.
- Er mogen geen wijzigingen aangebracht worden in het profiel van de greppel.

Aan te vragen pakketten

- L14a: Jaarlijks beheer

L15: Waterbergingsvoorziening

Afbakening

- Een waterbergingsvoorziening is een laagte met een kruidachtige begroeiing of broekbos of een ondiepe plas die ten tijde van hoge waterstanden extra water kan bergen.
- De waterbergingsvoorziening kan worden voorzien van een schouw-/onderhoud rand met kruidrijk gras

- Een waterbergingsvoorziening heeft een oppervlakte van maximaal 5000 m².

Element past binnen landschapstype(n)

- Oude zandontginning
- Jonge zand- en/of veenontginning
- Beekdal en broekontginning
- Zeekleigebied
- Oeverwal
- Komgebied
- Uiterwaarden
- Open beemdengebied
- Langstraatontginning
-

Inrichtingseisen bij aanleg nieuw element

- Een waterbergingsvoorziening wordt aangelegd in de vorm van een natte laagte die na enige tijd droogvalt of een ondiepe plas met permanent water.
- Eisen voor peilgestuurde gebieden: Bij een natte laagte of broekbos ligt de bodem van de waterbergingsvoorziening van 10 cm onder tot 10 cm boven het zomerpeil. Bij een ondiepe plas ligt de bodem van de waterbergingsvoorziening tot 100 cm onder het zomerpeil.
- Eisen voor vrij afwaterende gebieden: Bij een natte laagte of broekbos in vrij afwaterende gebieden ligt de bodem van de waterbergingsvoorziening op minimaal 50 cm onder maaiveldhoogte en niet onder de GHG (gemiddeld hoogste grondwaterpeil).
- Om waterbergingsmogelijkheden te maximaliseren kunnen kunstwerken (stuw, knijpduiker) toegepast worden. Een kunstwerk is noodzakelijk als afwatering plaatsvindt naar een sloot of waterloop.
- Broekbos niet aanplanten maar laten ontstaan door natuurlijke opslag van inheemse bomen en struiken.
- Een schouw-/ onderhoud rand langs een waterbergingsvoorziening is maximaal 4 meter breed en beslaat niet meer dan 20% van het oppervlak.

Beheervoorschriften

- De beheereenheid wordt niet beweid.
- Slootmaaisel, bagger, maaisel en tuinafval mogen niet verwerkt worden in de beheereenheid.
- Chemische onkruidbestrijding is niet toegestaan.
- Lozen van "niet organische stoffen" en ander 'afval' is ook niet toegestaan.
- Toepassen van meststoffen is niet toegestaan.
- Infiltratie van water via pijpleiding(en) naar grondwater is niet toegestaan.
- De beheereenheid wordt niet beschadigd door werkzaamheden op aangrenzende gronden.
- Zwerfvuil wordt ten minste één keer per jaar verwijderd.

Specifieke beheervoorschriften

- L15a: De beheereenheid wordt éénmaal per jaar gemaaid. Maaiwerkzaamheden worden verricht in de periode tussen 1 oktober en 1 maart. Het maaisel wordt afgevoerd.
- L15b: Minimaal de helft van het natte oppervlakte van de plas bestaat in de periode 15 maart tot 15 juni uit open water. Een incidentele droogval is toegestaan in de periode 15 juni tot 15 november. Maximaal 20% van de oppervlakte van de oevers bestaat uit opslag van bomen of struiken. Oevers worden jaarlijks gemaaid.
- L15c: Minimaal 80% van het broekbos/wilgenstruweel wordt als hakhout beheerd en periodiek afgezet in de periode tussen 1 november en 15 maart. De gemiddelde diameter van het hakhout, behoudens de eventuele overstaanders, is maximaal 15 cm op 1 m boven de hakhoutstoot (beheereenheden met grotere dikte dienen afgezet te worden). Snoeihout moet afgevoerd worden uit de beheereenheid. Element wordt in contractperiode afgezet.

Aan te vragen pakketten

- L15a: Waterbergingsvoorziening- Natte laagte
- L15b: Waterbergingsvoorziening- Ondiepe plas
- L15c: Waterbergingsvoorziening- Broekbos/Wilgenstruweel; element afzetten in contractperiode

G1: Botanische weiderand

Afbakening

- De rand ligt op blijvend grasland langs een landschapselement (L-type) of langs een waterloop met een KRW-doelstelling.

- Een botanische weiderand is een rand op grasland die beweid wordt en niet wordt bemest (behoudens mest van het weidende vee) en waar minimaal 4 indicatorsoorten in voorkomen in het groeiseizoen.
- Een botanische weiderand heeft een minimale lengte van 25 meter en een breedte van maximaal 6 meter en gemiddelde tussen de 3 en 6 meter
- Indien een beheereenheid wordt doorsneden door een doorgang met een breedte van maximaal 5 meter kunnen de beheereenheden als één beheereenheid worden aangevraagd.

Element past binnen landschapstype(n)

- Oude zandontginning
- Jonge zand- en/of veenontginning
- Beekdal en broekontginning
- Open beemdengebied
- Oeverwal
- Uiterwaarden
- Langstraatontginning

Inrichtingseisen bij aanleg nieuw element

- Indien in de rand 4 indicatorsoorten aanwezig zijn kan vanuit deze uitgangssituatie het beheer gestart worden.
- Indien er geen 4 indicatorsoorten in de rand voorkomen wordt de rand eenmalig ingezaaid met een hieronder omschreven zaadmengsel en zaaidichtheid. De beheereenheid mag niet direct grenzen aan een andere beheereenheid met een G- of B-element. De afstand tussen de beheereenheden is minimaal 50 meter.

Beheervoorschriften

- De rand wordt niet bemest (behoudens mest van weidend vee).
- De rand mag niet worden gescheurd, gefreesd of heringezaaid. Doorzaai is, na overleg en advies van de veldcoördinator, toegestaan om de kruidenrijkdom te vergroten.
- Chemische onkruidbestrijding is niet toegestaan, m.u.v. pleksgewijze (max. 10% van de oppervlakte) en driftvrije bestrijding van akkerdistel, brandnetel, ridderzuring, jacobskruiskruid en Japanse duizendknoop.
- Slootmaaisel, bagger, maaisel en tuinafval mogen niet verwerkt worden in de beheereenheid.
- De rand wordt niet gebruikt als pad, behoudens voor het schonen van aanliggende sloot.

Aan te vragen pakketten

- G1a: Jaarlijks beheer

G2: Botanische hooilandrand

Afbakening

- Een botanische hooilandrand is een rand op blijvend grasland die gehooid wordt, niet wordt bemest en waar minimaal 8 indicatorsoorten in voorkomen in het groeiseizoen.
- Een botanische hooilandrand heeft een minimale lengte van 25 meter en een breedte van maximaal 6 meter en gemiddelde tussen de 3 en 6 meter m.u.v. randen op dijken en in natuurelementen langs ecologische verbindingzones. Deze randen mogen een breedte hebben tot maximaal 25 meter.
- Indien een beheereenheid wordt doorsneden door een doorgang met een breedte van maximaal 5 meter kunnen de beheereenheden als één beheereenheid worden aangevraagd.

Element past binnen landschapstype(n)

- Oude zandontginning
- Jonge zand- en/of veenontginning
- Beekdal en broekontginning
- Open beemdengebied
- Zeekleigebied
- Dijken
- Oeverwal
- Uiterwaarden
- Komgebied
- Langstraatontginning

Inrichtingseisen bij aanleg nieuw element

- Indien in de rand 8 indicatorsoorten aanwezig zijn kan vanuit deze uitgangssituatie het beheer gestart worden.

- Indien er geen 8 indicatorsoorten in de rand voorkomen wordt de rand eenmalig ingezaaid met een hieronder voorgeschreven zaadmengsel en zaaidichtheid
- De rand is zongericht en zon beschenen en wordt overdag minimaal 50% van het dagdeel niet beschaduwd.
- In geval van een bijdrage voor grondwaardedaling kan de rand worden geplagd. Na plaggen kan kruidenrijk maaisel worden opgebracht of worden ingezaaid met een zaadmengsel.
- De beheereenheid mag niet direct grenzen aan een andere beheereenheid met een G- of B-element. De afstand tussen de beheereenheden is minimaal 50 meter, m.u.v. Langstraatontginning en Dijken in Zeekleigebied.

Beheervoorschriften

- De rand wordt gemaaid na 1 juli en het maaisel wordt binnen 14 dagen afgevoerd.
- De rand wordt niet beweid.
- De rand wordt niet bemest.
- De rand mag niet worden gescheurd, gefreesd of heringezaaid. Doorzaaien is, na overleg en advies van de veldcoördinator, toegestaan om de kruidenrijkdom te vergroten.
- Slootmaaisel, bagger, maaisel en tuinafval mogen niet verwerkt worden in de beheereenheid. Chemische onkruidbestrijding is niet toegestaan, m.u.v. pleksgewijze (max. 10% van de oppervlakte) en driftvrije bestrijding van akkerdistel, brandnetel, ridderzuring, jacobskruiskruid en Japanse duizendknoop.
- De rand wordt niet gebruikt als pad, behoudens voor het schonen van aanliggende sloot.

Specifieke beheervoorschriften

- G2a: onder voorwaarde dat er op de grond geen kwalitatieve verplichting rust voor de instandhouding van het pakket
- G2a: is uitsluitend aan te vragen voor beheereenheden die gelegen zijn op grond met Landbouwkundiggebruik, op grond waarop geen verplichting rust tot instandhouding (KV) en niet gelegen zijn op verplichte bufferstroken in het kader van GLMC 4 van het nieuwe GLB.
- G2a: het pakket kan niet wordt aangevraagd in combinatie met een aanvraag voor functiewijziging van de betreffende grond.

Aan te vragen pakketten

- G2a: Jaarlijks beheer op grond met landbouwkundig gebruik
- G2b: Jaarlijks beheer op overige grond

G3: Wilde bijenrand op grasland

Afbakening

- Een wilde bijenrand is een rand op blijvend grasland die niet beweid en bemest wordt, gefaseerd wordt beheerd en waar minimaal 8 indicatorsoorten in voorkomen.
- Een wilde bijenrand heeft een minimale lengte van 25 meter en een breedte van maximaal 6 meter en een gemiddelde breedte tussen de 3 en 6 meter m.u.v. randen op dijken en in natuurelementen langs ecologische verbindingzones. Deze randen mogen een breedte hebben tot maximaal 25 meter.
- Indien een beheereenheid wordt doorsneden door een doorgang met een breedte van maximaal 5 meter kunnen de beheereenheden als één beheereenheid worden aangevraagd.

Element past binnen landschapstype(n)

- Oude zandontginning
- Jonge zand- en/of veenontginning
- Beekdal en broekontginning
- Open beemdengebied
- Zeekleigebied
- Dijken
- Oeverwal
- Komgebied
- Uiterwaarden
- Langstraatontginning

Inrichtingseisen bij aanleg nieuw element

- Indien in de rand al 8 indicatorsoorten aanwezig zijn kan vanuit deze uitgangssituatie het beheer gestart worden.
- Indien er geen 8 indicatorsoorten in de rand voorkomen wordt de rand eenmalig ingezaaid met een hieronder voorgeschreven zaadmengsel en zaaidichtheid.
- De rand is zongericht en zon beschenen en wordt overdag minimaal 50% van het dagdeel niet beschaduwd.

- In geval van een bijdrage voor grondwaardedaling kan de rand worden geplagd. Na plaggen kan kruidrijk maaisel worden opgebracht of worden ingezaaid met een zaadmengsel.
- De beheereenheid mag niet direct grenzen aan een andere beheereenheid met een G- of B-element. De afstand tussen de beheereenheden is minimaal 50 meter, m.u.v. Langstraatontginning.

Beheervoorschriften

- Het gewas wordt jaarlijks 1 keer gemaaid en het maaisel wordt binnen 14 dagen afgevoerd. De eerste maaibeurt is tussen 1 juli en 1 augustus en bij deze maaibeurt wordt 50% van de beheereenheid niet gemaaid en blijft overstaan.
- De tweede maaibeurt is tussen 15 september en 15 november en dan wordt het deel dat nog niet gemaaid is gemaaid. Het overige deel blijft staan.
- Het grasland mag niet worden gescheurd, gefreesd of heringezaaid. Doorzaai/herinzaai is, na overleg en advies van de veldcoördinator, toegestaan om de kruidrijkdom te vergroten.
- De rand wordt niet bemest.
- De rand wordt niet beweid.
- Sloopmaaisel, bagger, maaisel en tuinafval mogen niet verwerkt worden in de beheereenheid
- Chemische onkruidbestrijding is niet toegestaan, m.u.v. pleksgewijze (max. 10% van de oppervlakte) en driftvrije bestrijding van akkerdistel, brandnetel, ridderzuring, jacobskruid en Japane duizendknoop.
- De rand wordt niet gebruikt als pad, behoudens voor het schonen van aanliggende sloot.

Specifieke beheervoorschriften

- G3a: het pakket kan niet wordt aangevraagd in combinatie met en aanvraag voor functiewijziging voor betreffende grond.
- G3a: is uitsluitend aan te vragen voor beheereenheden die gelegen zijn op grond met landbouwkundig gebruik, op grond waarop geen verplichting rust tot instandhouding (KV) en niet gelegen zijn op verplichte bufferstroken in het kader van GLMC 4 van het nieuwe GLB.

Aan te vragen pakketten

- G3a: Jaarlijks beheer op grond met landbouwkundig gebruik
- G3b: Jaarlijks beheer op overige grond

B1: Wintervoedselrand op bouwland

Afbakening

- Een wintervoedselrand ligt langs bouwland en wordt jaarlijks ingezaaid met zaadmengsel dat voor 90% uit granen bestaat.
- De rand blijft in de winter overstaan.
- De rand heeft een minimale lengte van 25 meter en een breedte van maximaal 12 meter met een gemiddelde breedte tussen de 6 en 12 meter.
- Indien een beheereenheid wordt doorsneden door een doorgang met een breedte van maximaal 5 meter kunnen de beheereenheden als één beheereenheid worden aangevraagd.

Element past binnen landschapstype(n)

- Oude zandontginning
- Jonge zand- en/of veenontginning
- Zeekleigebied
- Komgebied
- Oeverwal
- Uiterwaarden
- Langstraatontginning

Inrichtingseisen bij aanleg nieuw element

- De rand wordt jaarlijks ingezaaid met een in de subsidieregeling voorgeschreven zaadmengsel en zaaidichtheid.
- De rand is zongericht en zon beschenen en wordt overdag minimaal 50% van het dagdeel niet beschadwd.
- De beheereenheid mag niet direct grenzen aan een andere beheereenheid met een G- of B-element. De afstand tussen de beheereenheden is minimaal 50 meter, m.u.v. Langstraatontginning.

Beheervoorschriften

- De rand wordt jaarlijks tussen 16 maart en 30 april ingezaaid met een hieronder voorgeschreven zaadmengsel en zaaidichtheid. Er wordt ingezaaid met niet ontsmet zaai.
- Er wordt een rustperiode in acht genomen van 15 mei tot 1 maart van het daaropvolgende jaar. In de rustperiode vinden in de beheereenheid geen bewerkingen plaats.

- Chemische onkruidbestrijding is niet toegestaan, m.u.v. pleksgewijze (max. 10% van de oppervlakte) en driftvrije bestrijding van akkerdistel, brandnetel, ridderzuring, jacobskruiskruid en Japanse duizendknoop.
- Er wordt geen bagger of slootmaaisel op de beheereenheid opgebracht.
- De rand wordt niet gebruikt als pad.
- De beheereenheid mag om de 2 jaar bemest worden met vaste/ruige rundermest.

Specifieke voorwaarde

- B1a: betreft rand. Op kleigrond met landbouwkundig gebruik waarop geen bufferstrook in het kader van GLMC 4 van het nieuwe GLB verplicht is en die niet ingezet wordt voor GLMC 8 (niet-productieve grond)
- B1b: betreft rand op zandgrond met landbouwkundig gebruik waarop geen bufferstrook in het kader van GLMC 4 van het nieuwe GLB verplicht is en die niet ingezet wordt voor GLMC 8 (niet-productieve grond)
- B1c: betreft rand die niet ingezet wordt voor GLMC 8 (niet-productieve grond)

Aan te vragen pakketten

- B1a: Jaarlijks beheer op kleigronden met landbouwkundig gebruik
- B1b: Jaarlijks beheer op zandgronden met landbouwkundig gebruik
- B1c: Jaarlijks beheer op zand- en kleigronden zonder landbouwkundig gebruik

B2: Wilde bijenrand op bouwland

Afbakening

- Een wilde bijenrand ligt op bouwland en bestaat voor 100% uit een meerjarig kruidenmengsel.
- De rand wordt gefaseerd beheerd.
- De rand heeft een minimale lengte van 25 meter en een breedte van maximaal 12 meter met een gemiddelde breedte tussen de 6 en 12 meter.
- Indien een beheereenheid wordt doorsneden door een doorgang met een breedte van maximaal 5 meter kunnen de beheereenheden als één beheereenheid worden aangevraagd.

Element past binnen landschapstype(n)

- Oude zandontginning
- Jonge zand- en/of veenontginning
- Zeekleigebied
- Oeverwal
- Komgebied
- Uiterwaarden
- Langstraatontginning
- Beekdal en broekontginning
- Open beemdengebied

Inrichtingseisen bij aanleg nieuw element

- De rand wordt eenmalig ingezaaid met een in de subsidieregeling voorgeschreven zaadmengsel en zaaidichtheid.
- De rand is zongericht en zon beschenen en wordt overdag minimaal 50% van het dagdeel niet beschaduwd.
- De beheereenheid mag niet direct grenzen aan een andere beheereenheid met een G- of B-element. De afstand tussen de beheereenheden is minimaal 50 meter, m.u.v. Langstraatontginning.

Beheervorschriften

- De rand wordt eenmalig ingezaaid met onderstaand voorgeschreven zaadmengsel en zaaidichtheid.
- Het gewas wordt jaarlijks 1 keer gemaaid en het maaisel wordt binnen 14 dagen afgevoerd.
- De eerste maaibeurt is tussen 1 juli en 1 augustus en bij deze maaibeurt wordt 50% van de beheereenheid niet gemaaid en blijft overstaan.
- De tweede maaibeurt is tussen 15 september en 15 november en dan wordt het deel dat nog niet gemaaid is gemaaid. Het overige deel blijft staan.
- De rand wordt niet bemest.
- De rand wordt niet beweid.
- De rand wordt niet gebruikt als pad, behoudens voor het schonen van aanliggende sloot.
- Er wordt geen bagger of slootmaaisel op de beheereenheid opgebracht.
- Chemische onkruidbestrijding is niet toegestaan, m.u.v. pleksgewijze (max. 10% van de oppervlakte) en driftvrije bestrijding van akkerdistel, brandnetel, ridderzuring, jacobskruiskruid en Japanse duizendknoop.

Specifieke voorwaarde

- B2a: betreft rand op kleigrond met landbouwkundig gebruik waarop geen bufferstrook in het kader van GLMC 4 van het nieuwe GLB verplicht is en die niet ingezet wordt voor GLMC 8 (niet-productieve grond)
- B2b: betreft rand op zandgrond met landbouwkundig gebruik waarop geen bufferstrook in het kader van GLMC 4 van het nieuwe GLB verplicht is en die niet ingezet wordt voor GLMC 8 (niet-productieve grond)
- B2c: betreft rand die niet ingezet wordt voor GLMC 8 (niet-productieve grond)

Aan te vragen pakketten

- B2a: Jaarlijks beheer op kleigronden met landbouwkundig gebruik
- B2b: Jaarlijks beheer op zandgronden met landbouwkundig gebruik
- B2c: Jaarlijks beheer op zand- en kleigronden zonder landbouwkundig gebruik

B3: Patrijzenrand op bouwland

Afbakening

- Een patrijzenrand ligt op bouwland en bestaat voor 50% uit een meerjarig laagblijvend graskruidentmengsel en 50% van de rand wordt jaarlijks ingezaaid met een wintervoedselmengsel.
- De rand heeft een minimale lengte van 25 meter en een breedte van minimaal 6 en maximaal 12 meter.
- Indien een beheereenheid wordt doorsneden door een doorgang met een breedte van maximaal 5 meter kunnen de beheereenheden als één beheereenheid worden aangevraagd.

Element past binnen landschapstype(n)

- Oude zandontginning
- Jonge zand- en/of veenontginning
- Zeekleigebied
- Komgebied
- Oeverwal
- Uiterwaarden
- Langstraatontginning

Inrichtingseisen bij aanleg nieuw element

- Graskruidentstrook eenmalig inzaaien met een in de subsidieregeling voorgeschreven zaadmengsel en zaaidichtheid.
- Wintervoedselstrook jaarlijks inzaaien met een in de subsidieregeling voorgeschreven zaadmengsel en zaaidichtheid.
- De rand is zongericht en zon beschenen en wordt overdag minimaal 50% van het dagdeel niet beschaduwd.
- De beheereenheid mag niet direct grenzen aan een andere beheereenheid met een G- of B-element. De afstand tussen de beheereenheden is minimaal 50 meter, m.u.v. Langstraatontginning.

Beheervoorschriften

- De rand wordt niet beweid.
- Er wordt geen bagger of sloopmaaisel op de beheereenheid opgebracht.
- Chemische onkruidbestrijding is niet toegestaan, m.u.v. pleksgewijze (max. 10% van de oppervlakte) en driftvrije bestrijding van akkerdistel, brandnetel, ridderzuring, jacobskruiskruid en Japanse duizendknoop.
- De rand bestaat uit twee even grote, evenwijdig lopende stroken te weten de:

Graskruidentstrook:

- Deze strook wordt jaarlijks minimaal 1 en maximaal 2 keer gemaaid en het maaisel wordt binnen 14 dagen na het maaien afgevoerd. De eerste maaibeurt is na 1 juli.
- Het maaisel wordt binnen 14 dagen afgevoerd.
- Deze strook wordt niet bemest.
- Deze strook wordt niet gebruikt als pad, behoudens voor het schonen van aanliggende sloot.

Wintervoedselstrook

- De strook wintervoedsel wordt jaarlijks ingezaaid en niet geoogst.
- Er wordt een rustperiode in acht genomen van 15 mei tot 1 maart van het daaropvolgende jaar. In de rustperiode vinden in de beheereenheid geen bewerkingen plaats.
- Deze strook wordt niet gebruikt als pad.
- Deze strook mag om de 2 jaar bemest worden met vaste/ruige rundermest.

Specifieke voorwaarde

- B3a: betreft rand op kleigrond met landbouwkundig gebruik waarop geen bufferstrook in het kader van GLMC 4 van het nieuwe GLB verplicht is en die niet ingezet wordt voor GLMC 8 (niet-productieve grond)
- B3b: betreft rand op zandgrond met landbouwkundig gebruik waarop geen bufferstrook in het kader van GLMC 4 van het nieuwe GLB verplicht is en die niet ingezet wordt voor GLMC 8 (niet-productieve grond)
- B3c: betreft rand die niet ingezet wordt voor GLMC 8 (niet-productieve grond)

Aan te vragen pakketten

- B2a: Jaarlijks beheer op kleigronden met landbouwkundig gebruik
- B2b: Jaarlijks beheer op zandgronden met landbouwkundig gebruik
- B2c: Jaarlijks beheer op zand- en kleigronden zonder landbouwkundig gebruik

B4: Bloemenblok voor akkervogels op bouwland

Afbakening

- Een bloemenblok ligt op bouwland en wordt periodiek opnieuw ingezaaid.
- Een bloemenblok heeft een minimale lengte van 25 meter en is maximaal 0,5 hectare groot en minimaal 18 meter breed.

Element past binnen landschapstype(n)

- Oude zandontginning
- Jonge zand- en/of veenontginning
- Zeekleigebied
- Komgebied
- Oeverwal
- Uiterwaarden
- Langstraatontginning

Inrichtingseisen bij aanleg nieuw element

- De rand wordt ingezaaid met een in de subsidieregeling voorgeschreven zaadmengsel en zaaidichtheid.
- De rand is zongericht en zon beschenen en wordt overdag minimaal 50% van het dagdeel niet beschaduwd.
- De beheereenheid mag niet direct grenzen aan een andere beheereenheid met een G- of B-element. De afstand tussen de beheereenheden is minimaal 50 meter.

Beheervoorschriften

- In april van het eerste jaar wordt de beheereenheid ingezaaid met het in bijlage 1 omschreven zaadmengsel en zaaidichtheid.
- In april van het derde groeiseizoen wordt de helft van de beheereenheid ondergewerkt en opnieuw ingezaaid. In het vierde groeiseizoen volgt de andere helft.
- De beheereenheid wordt niet gemaaid of beweid.
- De beheereenheid mag niet worden bemest.
- Chemische onkruidbestrijding is niet toegestaan, m.u.v. pleksgewijze (max. 10% van de oppervlakte) en driftvrije bestrijding van akkerdistel, brandnetel, ridderzuring, jacobskruiskruid en Japanse duizendknoop.

Specifieke voorwaarde

- B4a: betreft beheereenheid op kleigrond met landbouwkundig gebruik waarop geen bufferstrook in het kader van GLMC 4 van het nieuwe GLB verplicht is en die niet ingezet wordt voor GLMC 8 (niet-productieve grond)
- B4b: betreft beheereenheid op zandgrond met landbouwkundig gebruik waarop geen bufferstrook in het kader van GLMC 4 van het nieuwe GLB verplicht is en die niet ingezet wordt voor GLMC 8 (niet-productieve grond)
- B4c: betreft beheereenheid die niet ingezet wordt voor GLMC 8 (niet-productieve grond)

Aan te vragen pakketten

- B4a: Jaarlijks beheer op kleigronden met landbouwkundig gebruik
- B4b: Jaarlijks beheer op zandgronden met landbouwkundig gebruik

B4c: Jaarlijks beheer op gronden zonder landbouwkundig gebruik

W1: Wandelpad over boerenland

Afbakening

- Een wandelpad over boerenland is een toegankelijk pad voor wandelaars dat over landbouwgrond loopt.
- Het wandelpad heeft een breedte van minimaal 1 en maximaal 3 meter.
- Het wandelpad vormt een onderdeel van een doorgaande wandelstructuur.

Element past binnen landschapstype(n)

- Oude zandontginning
- Jonge zand- en/of veenontginning
- Beekdal en broekontginning
- Open beemdengebied
- Zeekleigebied
- Dijken
- Oeverwal
- Komgebied
- Uiterwaarden
- Langstraatontginning

Inrichtingseisen bij aanleg nieuw element

- Het wandelpad sluit aan op bestaande routestructuren.
- Het wandelpad wordt aangeduid met bewegwijzering.
- Het wandelpad wordt ingezaaid met een laagblijvend grasmengsel als het pad wordt aangelegd op bouwland.

Beheervoorschriften

- Het wandelpad moet 364 dagen per jaar opengesteld zijn van zonsopgang tot zonsondergang.
- Het wandelpad bestaat uit gras en wordt zodanig beheerd dat een goede begaanbaarheid gewaarborgd is.
- De begroeiing is maximaal 20 cm hoog.
- Chemische onkruidbestrijding is niet toegestaan, m.u.v. pleksgewijze (max. 10% van de oppervlakte) en driftvrije bestrijding van akkerdistel, brandnetel, ridderzuring, jacobskruiskruid en Japanse duizendknoop.

Aan te vragen pakketten

- W1: Jaarlijks beheer

Omschrijving rasters en recreatieve voorzieningen

X1: Veeraster (rundvee)

Afbakening

- Afstand tussen palen maximaal 4 meter
- Palen zijn onbehandeld met duurzaamheidsklasse 1-3 (robinia/acacia, tamme kastanje, inlandse eik)
- Diameter kop palen 10-12 cm, lengte palen minimaal 160 cm
- Op de palen worden minimaal 2 draden bevestigd; 2 puntdraden of 1 puntdraad i.c.m. 1 gladde draad (stroom boven)

X2: Elektrisch veeraster (rundvee)

Afbakening

- Afstand tussen palen maximaal 10 meter
- Palen zijn onbehandeld met duurzaamheidsklasse 1-3 (robinia/acacia, tamme kastanje, inlandse eik)
- Diameter kop palen 10-12 cm, lengte palen minimaal 160 cm
- Op de palen worden isolatoren met minimaal 1 gladde draad bevestigd
- Op draden wordt stroom gezet

X3: Schapenraster

Afbakening

- Afstand tussen palen maximaal 3 meter
- Palen zijn onbehandeld met duurzaamheidsklasse 1-3 (robinia/acacia, tamme kastanje, inlandse eik)
- Diameter kop palen 10-12 cm, lengte paal minimaal 160 cm
- Op de palen wordt minimaal middelzwaar verzinkt schapengaas van 100 cm hoogte en een maaswijdte van maximaal 15 cm x 15 cm bevestigd

X4: Boomkorf; type schaap

Afbakening

- De boomkorf heeft een degelijke uitvoering zodat schapen/geiten de stam van de boom niet kunnen aanvreten
- De basisuitvoering bestaat minimaal 2 onbehandelde palen met duurzaamheidsklasse 1-3 (robinia/acacia, tamme kastanje, inlandse eik)
- Diameter kop palen 10-12 cm, lengte paal minimaal 180 cm
- Palen worden zo geplaatst dat de boom niet kan worden beschadigd door palen
- Rond de palen wordt minimaal middelzwaar verzinkt gaas van 150 cm hoogte en met een maaswijdte van maximaal 10 cm x 10 cm bevestigd

X5: Boomkorf; type rond

Afbakening

- De boomkorf heeft een degelijke uitvoering zodat runderen en paarden de stam van de boom niet kunnen aanvreten
- De basisuitvoering bestaat minimaal uit 3 onbehandelde palen met duurzaamheidsklasse 1-3 (robinia/acacia, tamme kastanje, inlandse eik) die in een driehoek rond de boom worden geplaatst
- Diameter kop palen 10-12 cm, lengte paal minimaal 250 cm
- Palen worden zo geplaatst dat de boom niet kan worden beschadigd door palen
- Rond de palen wordt minimaal middelzwaar verzinkt gaas van 180 cm hoogte en met een maaswijdte van maximaal 10 cm x 10 cm bevestigd

R1: Klaphekje

Afbakening

- Het klaphekje is minimaal 90 cm breed en minimaal 80 cm hoog en is gemaakt van onbehandeld hout met duurzaamheidsklasse 1-3 (robinia/acacia, tamme kastanje, inlandse eik)
- Klaphekje bestaat uit 2 palen van minimaal 15 cm x 15 cm waarop een poort met scharnieren is bevestigd
- De palen worden zodanig geplaatst of voorzien van een spie waardoor de poort automatisch dicht gaat na opening
- De planken van de poort hebben een dikte van minimaal 2 cm

R2: Tourniquet

Afbakening

- Tourniquet voor wandelaars bestaande uit een ijzeren paal (verticale as) met daarop een ijzeren en draaiende constructie die zorgt dat wandelaars het perceel kunnen betreden, maar het vee het perceel niet kan verlaten
- De tourniquet wordt tussen 2 palen geplaatst en verankerd in de grond d.m.v. een verharding rondom de as

R3: Overstapje

Afbakening

- Een overstapje wordt geplaatst op een locatie waar wandelaars een raster over moeten Een overstapje bestaat uit 2 palen waar een overstapplank op is bevestigd en voorzien is van 1 steunpaal (waar voetgangers zich bij oversteken raster aan vast kunnen houden)
- De overstap wordt gemaakt van onbehandeld hout met duurzaamheidsklasse 1-3 (robinia/acacia, tamme kastanje, inlandse eik)
- De overstapplank is minimaal 80 cm lang, 20 cm breed en 3 cm dik
- De steunpaal heeft een lengte van minimaal 200 cm en een diameter van minimaal 10 cm of minimaal 10 cm x 10 cm

R4: Markeringspaal route

Afbakening

- Paal van onbehandeld hout met duurzaamheidsklasse 1-3 (robinia/acacia, tamme kastanje, inlandse eik) met een diameter van minimaal 10 cm of afmeting van 10 cm x 10 cm
- De paal heeft een lengte van minimaal 160 cm
- Op de paal is een kleur of bordje aangebracht voor markering van een route

R5: Openstellingsbord/klein informatiepaneel

Afbakening

- Openstellingsbord/informatiepaneel is gemaakt van weerbestendig materiaal en in minimaal twee kleuren vormgegeven.
- Het bord wordt bevestigd op paal van onbehandeld hout met duurzaamheidsklasse 1-3 (robinia/acacia, tamme kastanje, inlandse eik)
- Op het openstellingsbord zijn de regels voor openstelling opgenomen en op een informatiepaneel info over het project (inclusief logo's van financierende partners)

R6: Informatiepaneel groot

Afbakening

- Informatiepaneel is minimaal 0,25 m² groot (oppervlakte A2 formaat), gemaakt van weerbestendig materiaal en full-colour vormgegeven
- Het informatiepaneel is opgesloten tussen twee onbehandelde palen met duurzaamheidsklasse 1-3 (robinia/acacia, tamme kastanje, inlandse eik) met diameter van minimaal 10 cm of afmeting van minimaal 10 cm x 10 cm
- Op het paneel is aangegeven dat het project gefinancierd wordt vanuit de Stimuleringsregeling Landschap

R7: Boomstambrug 3 meter**Afbakening**

- Een boomstambrug bestaat uit 2 halfronde liggers, met een minimale dikte van 15 cm, gezaagd uit een boomstam van een soort met duurzaamheidsklasse 1-3 (robinia/acacia, tamme kastanje, inlandse eik)
- De breedte van de brug is minimaal 80 cm en de brug is aan een zijde voorzien van een leuning
- De liggers hebben een lengte van 3 meter

R8: Boomstambrug 5 meter**Afbakening**

- Een boomstambrug bestaat uit 2 halfronde liggers, met een minimale dikte van 15cm, gezaagd uit een boomstam van een soort met duurzaamheidsklasse 1-3 (robinia/acacia, tamme kastanje, inlandse eik)
- De breedte van de brug is minimaal 80 cm en de brug is aan een zijde voorzien van een leuning.
- De liggers hebben een lengte van 5 meter

R9: Boomstambrug 7,5 meter**Afbakening**

- Een boomstambrug bestaat uit 2 halfronde liggers, met een minimale dikte van 15cm, gezaagd uit een boomstam van een soort met duurzaamheidsklasse 1-3 (robinia/acacia, tamme kastanje, inlandse eik)
- De breedte van de brug is minimaal 80 cm en de brug is aan een zijde voorzien van een leuning
- De liggers hebben een lengte van 7,5 meter

R10: Boomstambrug 10 meter**Afbakening**

- Een boomstambrug bestaat uit 2 halfronde liggers, met een minimale dikte van 20 cm, gezaagd uit een boomstam van een soort met duurzaamheidsklasse 1-3 (robinia/acacia, tamme kastanje, inlandse eik)
- De breedte van de brug is minimaal 80 cm. De boomstambrug is aan een zijde voorzien van een leuning.
- De liggers hebben een lengte van 10 meter

R11: Zitbank**Afbakening**

- Lengte bank minimaal 180 cm
- Bank is gemaakt van onbehandeld hout met duurzaamheidsklasse 1-3 (robinia/acacia, tamme kastanje, inlandse eik)
- Bank bestaat uit 2 palen van minimaal 15 cm x 15 cm en op palen is plank bevestigd met dikte van minimaal 4 cm en breedte van minimaal 20 cm
- De bank is middels palen in de grond verankerd

R12: Plankenbrug 3 meter**Afbakening**

- Brug bestaande uit 2 liggers van minimaal 15 cm x 8 cm van onbehandeld hout met duurzaamheidsklasse 1-3 (robinia/acacia, tamme kastanje, inlandse eik)
- Liggers zijn voorzien van planken van onbehandeld hout met duurzaamheidsklasse 1-3 (robinia/acacia, tamme kastanje, inlandse eik) die dwars op de liggers zijn aangebracht en een minimale lengte hebben van 80 cm en minimale dikte van 3 cm
- De liggers hebben een lengte van 3 meter

R13: Plankenbrug 5 meter**Afbakening**

- Brug bestaande uit 2 liggers van minimaal 20 cm x 10cm van onbehandeld hout met duurzaamheidsklasse 1-3 (robinia/acacia, tamme kastanje, inlandse eik)

- Liggers zijn voorzien van planken van onbehandeld hout met duurzaamheidsklasse 1-3 (robinia/acacia, tamme kastanje, inlandse eik) die dwars op de liggers zijn aangebracht en een minimale lengte hebben van 80 cm en minimale dikte van 3 cm
- De liggers hebben een lengte van 5 meter

R14: Plankenbrug 7,5 meter

Afbakening

- Brug bestaande uit 2 liggers van minimaal 20 cm x 10cm van onbehandeld hout met duurzaamheidsklasse 1-3 (robinia/acacia, tamme kastanje, inlandse eik)
- Liggers zijn voorzien van planken van onbehandeld hout met duurzaamheidsklasse 1-3 (robinia/acacia, tamme kastanje, inlandse eik) die dwars op de liggers zijn aangebracht en een minimale lengte hebben van 80 cm en minimale dikte van 3 cm
- De liggers hebben een lengte van 7,5 meter

R15: Plankenbrug 10 meter

Afbakening

- Brug bestaande uit 2 liggers van minimaal 15 cm x 25 cm van onbehandeld hout met duurzaamheidsklasse 1-3 (robinia/acacia, tamme kastanje, inlandse eik)
- Liggers zijn voorzien van planken van onbehandeld hout met duurzaamheidsklasse 1-3 (robinia/acacia, tamme kastanje, inlandse eik) die dwars op de liggers zijn aangebracht en een minimale lengte hebben van 80 cm en minimale dikte van 3 cm
- De liggers hebben een lengte van 10 meter

R16: Zitbank met rugleuning

Afbakening

- Lengte bank minimaal 180 cm
- De zitting en de leuning zijn gemaakt van onbehandeld hout met duurzaamheidsklasse 1-3 (robinia/acacia, tamme kastanje, inlandse eik)
- Bank bestaat uit 2 palen van onbehandeld hout met duurzaamheidsklasse 2-3, staal of beton die voorzien zijn van zitting en rugleuning met breedte van minimaal 30 cm
- De bank is middels palen in de grond verankerd

R17: Duiker tbv overgang over sloot t.b.v. wandelpad over boerenland

Afbakening

- Lengte duiker min. 2m
- Diameter duiker min. 30 cm
- Duiker bestaat uit duurzaam materiaal o.a. kunststof of beton

Lijst inheemse soorten

Bosplantsoen bomen en struiken:

Een van de volgende soorten: Wilde appel (*Malus sylvestris*); Ruwe berk (*Betula pendula*); Zachte berk (*Betula pubescens*); Aalbes (*Ribes rubrum*); Zwarte bes (*Ribes nigrum*); Beuk (*Fagus sylvatica*); Bosroos (*Rosa arvensis*); Eglantier (*Rosa rubiginosa*); Zomereik (*Quercus robur*); Wintereik (*Quercus petraea*); Zwarte els (*Alnus glutinosa*); Gagel (*Miryca gale*); Gelderse roos (*Viburnum opulus*); Haagbeuk (*Carpinus betulus*); Hazelaar (*Corylus avellana*); Heggeroos (*Rosa corymbifera*); Hondsr Roos (*Rosa canina*); Hulst (*Ilex aquifolium*); Steel iep (*Ulmus laevis*); Kardinaalsmuts (*Euonymus europaeus*); Tamme kastanje (*Castanea sativa*); Zoete kers (*Prunus avium*); Rode kornoelje (*Cornus sanguinea*); Gele kornoelje (*Cornus mas*); Kraagroos (*Rosa agrestis*); Krenteboompje (*Amelanchier lamarckii*); Wilde liguster (*Ligustrum vulgare*); Kleinbladige linde (*Tilia cordata*); Hollandse Linde (*Tilia vulgaris*); Lijsterbes (*Sorbus aucuparia*); Eenstijlige Meidoorn (*Crataegus monogyna*); Tweestijlige Meidoorn (*Crataegus laevigata*); Mispel (*Mespilus germanica*); Wilde Peer (*Pyrus pyraeaster*); Sleedoorn (*Prunus spinosa*); Veldesdoorn (*Acer campestre*); Gewone Vlier (*Sambucus nigra*); Bergvlier (*Sambucus racemosa*); Inheemse Vogelkers (*Prunus padus*); Vuilboom (*Rhamnus frangula*); Wegedoorn (*Rhamnus catharticus*); Amandel Wilg (*Salix triandra*); Bittere wilg (*Salix purpurea*); Boswilg (*Salix caprea*); Grauwe wilg (*Salix cinerea*); Katwilg (*Salix viminalis*); Geoorde wilg (*Salix aurita*); Kraakwilg (*Salix fragilis*); Kruipwilg (*Salix repens*); Laurierwilg (*Salix pentandra*); Schietwilg (*Salix alba*)

Laanbomen:

Een van de volgende bomen: Zomereik (*Quercus robur*); Wintereik (*Quercus petraea*); Grauwe abeel (*Populus canescens**); Ruwe berk (*Betula pendula*); Beuk (*Fagus sylvatica*); Gewone esdoorn (*Acer pseudoplatanus**); Haagbeuk (*Carpinus betulus*); Iep, diverse klonen (*Ulmus**); Tamme Kastanje (*Castanea sativa*); Zoete Kers (*Prunus avium*); Kleinbladige Linde (*Tilia cordata**); Grootbladige Linde (*Tilia platyphyllos*); Hollandse Linde (*Tilia vulgaris*); Noot (*Juglans regia*); Zwarte Populier (*Populus nigra**); Populier 'Canadapopulier' (*Populus x canadensis**); Schietwilg (*Salix alba*); Inheemse Hoogstamfruitbomen

*Bij deze soorten worden de volgende cultivars als inheems aangemerkt: *Populus canescens* 'De Moffart en Witte van

Haamstede'; Acer pseudeplatanus ' Negenia en Rotterdam' Ulmus 'Dodoens Clusius en Lobel'; Tilia cordata ' Erecta en Roelvo'; Tilia vulgaris 'Pallida'; Populus x canadensis 'div. cultivars'; Populus nigra 'div. cultivars m.u.v. Italica'; Salix alba ' Liempde, Belders'.

Hoogstamfruitbomen:

Diverse soorten appels, peren, pruimen en kersen

Indicatorsoorten

Indicatorsoorten voor de beheerpakketten botanische weiderand, botanische hooilandrand en wilde bijenrand op grasland

Duizendblad; Madeliefje; Pinksterbloem; Knoopkruid; Hoornbloemsoorten (o.a. gewone hoornbloem); Cichorei; Kale jonker; Streepzaadsoorten; Wilde peen; Walstrosoorten; Ooievaarsbeksoorten; Hertshooisoorten; Gewoon biggenkruid; Leeuwentandsoorten (o.a. herfstleuwetand); Gewone margriet; Rolklaversoorten (o.a. gewone rolklaver en moerasrolklaver); Echte koekeksbloem; Wederiksoorten; Smalle weegbree; Potentilla soorten; Brunel; Boterbloemsoorten (m.u.v. blaartrekkende boterbloem); Zuringsoorten (m.u.v. Ridderzuring); Grasmuur; Boerenwormkruid; Paardenbloem; Klaversoorten (o.a. witte en rode klaver); Ereprijssoorten; Wikkesoorten (m.u.v. voederwikke)

Zaadmengsels

Botanische weiderand

Roodzwenk gras en/of veldbeemdgras (*Festucarubrarubra*) 45,0%, Witte klaver (*Trifolium repens*) 20%, Gewone rolklaver (*Lotus corniculatus*) 30%, Duizendblad (*Achilleamillefolium*) 5% met een zaaidichtheid van 12 kg/ha

Botanische hooilandrand:

Eenjarige kruiden: Boekweit (*Fagopyrumesculentum*) 7,5%, Bernagie (*Boragoofficinalis*) 7,5%, Korenbloem (*Centaureacyanus*) 2,5%, Gele ganzenbloem (*Chrysanthemum segetum*) 2,5%, Meerjarige kruiden: Gewone margriet (*Leucanthemumvulgare*) 10%, Gewone rolklaver (*Lotus corniculatus*) 20%, Wilde peen (*Daucuscarota*) 10%, Duizendblad (*Achilleamillefolium*) 7%, Witte klaver (*Trifolium repens*) 10%, Rode klaver (*Trifolium pratense*) 10%, Groot streepzaad (*Crepisbiennies*) 5%, Knoopkruid (*Centaureajacea*) 3%, Cichorei (*Cichoriumintybus*) 5,0% met een zaaidichtheid van 15kg/ ha

Wintervoedselrand op bouwland:

Zomertarwe (korte soort) (*Triticumaestivum*) 20%, Zomerhaver (*Avenasativa*) 10%, Zomergerst (korte soort) (*Hordeumdistochon*) 20%, Zomer Triticale (*Triticale x triticale*) 20%, Boekweit (*Fagopyrumesculentum*) 10%, Zonnebloem (*Helianthusannuus*) 12%, Vlas (*Linumusatissimum*) 5%, Phacelia (*Phaceliatanacetifolia*) 1%, Gele ganzenbloem (*Chrysanthemumsegetum*) 1%, Incarnaatklaver (*Trifolium incarnatum*) 1%

Met een zaaidichtheid van 125 kg/ha

Patrijzenrand op bouwland:

Bloemen: Roodzwenk gras en/of veldbeemdgras (*Festucarubrarubra*) 45%, Witte klaver (*Trifolium repens*) 20%, Gewone rolklaver (*Lotus corniculatus*) 30%, Duizendblad (*Achilleamillefolium*) 5% met een zaaidichtheid van 15 kg/ha.

Wintervoedselstrook: Zomertarwe (korte soort) (*Triticumaestivum*) 20%, Zomerhaver (*Avenasativa*) 10%, Zomergerst (korte soort) (*Hordeumdistochon*) 20%, Zomer Triticale (*Triticale x triticale*) 20%, Boekweit (*Fagopyrumesculentum*) 10%, Zonnebloem (*Helianthusannuus*) 12%, Vlas (*Linumusatissimum*) 5%, Phacelia (*Phaceliatanacetifolia*) 1%, Gele ganzenbloem (*Chrysanthemumsegetum*) 1%, Incarnaatklaver (*Trifolium incarnatum*) 1%

Met en zaaidichtheid van 125 kg/ha.

Bijenrand

Eenjarige kruiden: Boekweit (*Fagopyrumesculentum*) 7,5%, Bernagie (*Boragoofficinalis*) 7,5%, Korenbloem (*Centaureacyanus*) 2,5%, Gele ganzenbloem (*Chrysanthemum segetum*) 2,5%, Meerjarige kruiden: Gewone margriet (*Leucanthemumvulgare*) 10%, Gewone rolklaver (*Lotus corniculatus*) 15%, Wilde peen (*Daucuscarota*) 10%, Duizendblad (*Achilleamillefolium*) 7%, Gewone pastinaak (*Pastinacasativa*) 5%, Witte klaver (*Trifolium repens*) 5%, Rode klaver (*Trifolium pratense*) 5%, Venkel (*Foeniculumvulgare*) 5%, Groot streepzaad (*Crepisbiennies*) 5%, Knoopkruid (*Centaureajacea*) 3%, Boerenwormkruid (*Tanacetumvulgare*) 2,5%, Muskuskaasjeskruid (*Malvamoschata*) 3%, Gewone berenklauw (*Heracleumsphondylium*) 2,5%, Cichorei (*Cichoriumintybus*) 2,0% met een zaaidichtheid van 12 kg/ ha

Bloemenblok

Triticale (Triticale x triticale)20%, Oude rogge (Secale multicaule) 20%, Haver (Avena sativa)20%, Quinoa / gierstmelde (Chenopodium quinoa) 10%, Mergstamkool (Brassica oleracea) 4%, Voederwikke (Vicia

sativa) 3%, Venkel (*Foeniculum vulgare*) 3%, Luzerne (*Medicago sativa*) 2%, Bladrammenas (*Raphanus sativus*) 2%, Gele mosterd (*Sinapis alba*) 2%, Esparcette (*Onobrychis viciifolia*) 2%, Cichorei (*Cichorium intybus*) 2%, Groot streepzaad (*Crepis biennis*) 1%, Wilde peen (wild)(*Daucus carota*) 1%, Groot kaasjeskruid (*Malva sylvestris*) 1%, Knoopkruid (*Centaurea thuilieri*) 1%, Boerenwormkruid (*Tanacetum vulgare*) 1%, Grote kaardebol (*Dipsacus fullonum*) 1%, Incarnaatklaver (*Trifolium incarnatum*) 2%, Margriet (wild)(*Leucanthemum vulgare*) 1%, Gewone rolklaver (*Lotus corniculatus*) 1% met en zaaidichtheid van 10 kg/ha. Op zandgronden en 7 kg/ha. op kleigronden.

Bijlage 4 behorende bij de Vijfde wijziging Subsidieregeling stimuleringsregeling landschap Noord-Brabant

Bijlage 5 behorende bij artikel 7, tweede lid, onder a, en derde lid van de Subsidieregeling stimuleringsregeling landschap Noord-Brabant

	bedrag per eenheid exclu- sief BTW	bedrag per eenheid inclu- sief BTW	Eenheid
Aanleg beplantingen			
Laanboom en hoogstamfruitboom maat 10-12	€ 78,47	€ 90,22	stuks
Eenjarige bewortelde stek en 3 jarige wilgenpoten	€ 12,49	€ 14,70	stuks
Bosplantsoen; conventioneel geteeld en autochtone-herkomst (excl. (dijk)taluds)	€ 2,00	€ 2,30	stuks
Bosplantsoen; conventioneel geteeld en autochtone-herkomst op (dijk)taluds	€ 2,58	€ 3,00	stuks
Populier en wilg maat 10-12 en veren langzaamgroeiende soorten lengte 200-250 cm	€ 22,50	€ 25,73	stuks
Aanbrengen rasters ter bescherming van beplanting			
Plaatsen veeraster; palen op 4 meter afstand en 2 puntdraden	€ 4,95	€ 5,98	meter
Plaatsen elektrisch veeraster; palen op 10 meter afstand en 2 draden	€ 3,46	€ 4,19	meter
Plaatsen schapenraster; palen op 3 meter en zwaar gelijkmatig ursusgaas van 100 cm hoogte	€ 12,50	€ 15,13	meter
Plaatsen boomkorf; <i>type schaap</i>	€ 21,67	€ 26,23	stuks
Plaatsen boomkorf; <i>type rund</i>	€ 58,51	€ 70,80	stuks
Aanbrengen recreatieve voorzieningen			
Klaphekje van inlands eiken of tamme kastanje	€ 522,52	€ 632,25	stuks
Toruniquette	€ 369,39	€ 446,96	stuks
Overstapje dubbel	€ 233,82	€ 282,93	stuks
markeringspaal	€ 32,57	€ 39,40	stuks
Openstellingsbord/klein informatiepaneel	€ 188,13	€ 227,64	stuks
Groot informatiepaneel	€ 737,22	€ 892,03	stuks
Boomstambrug 3meter	€ 1.957,56	€ 2.368,65	stuks
Boomstambrug 5 meter	€ 3.435,12	€ 4.156,50	stuks
boomstambrug 7,5 meter	€ 4.635,12	€ 5.608,50	stuks
boomstambrug 10 meter	€ 5.835,12	€ 7.060,50	stuks
Plankenbrug 3 meter	€ 909,85	€ 1.100,92	stuks
Plankenbrug 5 meter	€ 1.429,11	€ 1.729,22	stuks
Plankenbrug 7,5 meter	€ 2.929,22	€ 3.544,36	stuks
Plankenbrug 10 meter	€ 3.757,31	€ 4.546,34	stuks
zitbank 2 meter breed	€ 391,26	€ 473,42	stuks
duiker (diameter 50 cm)	€ 132,05	€ 159,78	meter
Grondverzet			
ontgraven en verwerken grond tbv aanleg poel en infiltratiegreppel	€ 8,70	€ 10,53	m3
ontgraven en verwerken grond tbv aanleg natuurvriendelijke oever en waterbergingsvoorziening	€ 5,50	€ 6,66	m3
ontgraven en verwerken grond voor t.b.v. ontwikkeling schraalland	€ 4,55	€ 5,51	m3
Inzaaien botanische hooilandrand en wilde bijenrand op grasland			
aanschaf en inzaaien graskruidenmengsel (G1, G2, G3, B3 en B4)	€ 1.267,00	€ 1.533,07	ha

Bijlage 5 behorende bij de Vijfde wijziging Subsidieregeling stimuleringsregeling landschap Noord-Brabant

Bijlage 6 behorende bij artikel 7, tweede lid, onder a, en derde lid van de Subsidieregeling stimuleringsregeling landschap Noord-Brabant

	Beheerpakket	vergoeding	Eenheid	periodiek
L1a	Hakhoutsingel - jaarlijks beheer	€ 638,03	ha.	p/jr
L1b	Hakhoutsingel - cyclisch beheer	€ 31.012,42	ha.	per keer
L2a	Elzensingel - jaarlijks beheer	€ 0,72	meter	p/jr
L2b	Elzensingel - cyclisch beheer > 75% bedekking: element afzetten in contractperiode	€ 14,92	meter	per keer
L3a	Bossingel - jaarlijks beheer	€ 2.331,20	ha.	p/jr
L3b	Bossingel - cyclisch beheer	€ 18.451,45	ha.	per keer
L4a	Hakhoutbosje - jaarlijks beheer	€ 268,30	ha.	p/jr
L4b	Hakhoutbosje- cyclisch beheer langzaamgroeiende soorten	€ 27.699,73	ha.	per keer
L4c	Hakhoutbosje - cyclisch beheer snelgroeiende soorten	€ 20.620,56	ha.	per keer
L5a	Griendje - jaarlijks beheer	€ 345,01	ha.	p/jr
L5b	Griendje - cyclisch beheer	€ 20.954,42	ha.	per keer
L6a	Struweelhaag - jaarlijks beheer	€ 1,22	meter	p/jr
L6b	Struweelhaag - cyclisch beheer (cyclus 5-7 jaar)	€ 7,87	meter	per keer
L6c	Struweelhaag - cyclisch beheer (cyclus > 12 jaar)	€ 26,67	meter	per keer
L7a	Knip- of scheerheg - jaarlijks scheren/knippen	€ 4,39	meter	p/jr
L7b	Knip- of scheerheg - Tweemaal scheren	€ 6,91	meter	p/jr
L8a	Bomenrij en solitaire boom - cyclisch beheer diameter < 20 cm	€ 31,86	stuks	per keer
L8b	Bomenrij en solitaire boom - cyclisch beheer diameter 20-60 cm	€ 37,05	stuks	per keer
L8c	Bomenrij en solitaire boom - cyclisch beheer diameter > 60 cm	€ 84,63	stuks	per keer
L9a	Knotboom - cyclisch beheer diameter < 20 cm	€ 30,03	stuks	per keer
L9b	Knotboom - cyclisch beheer diameter 20-60 cm	€ 87,75	stuks	per keer
L9c	Knotboom - cyclisch beheer diameter > 60 cm	€ 116,79	stuks	per keer
L10a	Hoogstamboomgaard - cyclisch beheer	€ 67,31	stuks	per keer
L11a	Struweelrand - jaarlijks beheer	€ 20,86	ha.	p/jr
L11b	Struweelrand - cyclisch beheer	€ 12.976,03	ha.	per keer
L12a	Poel en klein historisch water - jaarlijks beheer < 175 m2	€ 70,54	stuks	p/jr
L12b	Poel en klein historisch water - cyclisch beheer < 175 m2	€ 731,63	stuks	per keer
L12c	Poel en klein historisch water - jaarlijks beheer > 175 m2	€ 38,04	stuks	p/jr
L12d	Poel en klein historisch water - cyclisch beheer > 175 m2	€ 1.903,34	stuks	per keer
L13a	Natuurvriendelijkeoever - Graskruidenoever	€ 1,42	meter	p/jr
L13b	Natuurvriendelijkeoever - Rietoever	€ 1,08	meter	p/jr
L14a	Infiltratiegreppel - jaarlijks beheer	€ 1,08	meter	p/jr
L15a	Waterbergingsvoorziening- natte laagte	€ 1.586,15	ha.	p/jr
L15b	Waterbergingsvoorziening- Ondiepe plas	€ 1.155,63	ha.	p/jr
L15c	Waterbergingsvoorziening- Broekbos	€ 20.456,01	ha.	per keer
W1a	Wandelpad over boerenland - jaarlijks beheer zonder inkomstendering	€ 1,12	meter	p/jr
W1b	Wandelpad over boerenland - jaarlijks beheer met inkomstendering	€ 2,60	meter	p/jr
G1a	Botanische weiderand - jaarlijks beheer	€ 1.318,86	ha.	p/jr
G2a	Botanische hooilandrand - agrarisch beheer	€ 1.837,56	ha.	p/jr
G2b	Botanische hooilandrand - natuurbeheer	€ 642,90	ha.	p/jr
G3a	Wilde bijenrand op grasland - agrarisch beheer	€ 1.837,56	ha.	p/jr
G3b	Wilde bijenrand op grasland - natuurbeheer (excl vergoeding gederfde inkomsten)	€ 1.026,22	ha.	p/jr
B1a	Wintervoedsel - klei	€ 2.121,00	ha.	p/jr
B1b	Wintervoedsel - zand	€ 1.839,50	ha.	p/jr
B1c	Wintervoedsel - jaarlijks beheer op zand- en kleigrond zonder landbouwkundig gebruik	€ 1.026,22	ha.	p/jr
B2a	Wilde bijenrand op bouwland - klei met landbouwkundig gebruik	€ 2.773,38	ha.	p/jr

B2b	Wilde bijenrand op bouwland - zand met landbouwkundig gebruik	€ 2.582,05	ha.	p/jr
B2c	Wilde bijenrand op bouwland - zand en klei zonder landbouwkundig gebruik	€ 1.026,22	ha.	p/jr
B3a	Patrijzenrand - klei met landbouwkundig gebruik	€ 3.169,58	ha.	p/jr
B3b	Patrijzenrand - zand met landbouwkundig gebruik	€ 2.868,94	ha.	p/jr
B3c	Patrijzenrand - natuurbeheer op zand en klei zonder landbouwkundig gebruik	€ 1.026,22	ha.	p/jr
B4a	Bloemblok voor akkervogels - klei met landbouwkundig gebruik	€ 3.169,58	ha.	p/jr
B4b	Bloemblok voor akkervogels - zand met landbouwkundig gebruik	€ 2.868,94	ha.	p/jr
B4c	Bloemblok voor akkervogels - natuurbeheer zonder landbouwkundig gebruik	€ 1.026,22	ha.	p/jr

Toelichting behorende bij de Vijfde wijziging van de Subsidieregeling stimuleringsregeling landschap Noord-Brabant

I. Algemeen deel

De regeling is om verschillende redenen gewijzigd. In de eerste plaats zijn er enkele wijzigingen aangebracht in de subsidiabele activiteiten. Zo is subsidiëring van de aanleg en het beheer van het element 'wandelpad over boerenland' thans ook binnen het Natuurnetwerk Brabant mogelijk, mits die grond op de ambitiekaart van het Natuurbeheerplan is aangemerkt als N.000.01. Andere wijzigingen betreffen het beperken van het element 'houtwal en houtsingel' tot 'hakhoutsingel' en het laten vervallen van het element 'bosje'.

Daarnaast zijn enkele gemeenten toegevoegd aan de regeling als cofinancier en zijn enkele subsidieplafonds gewijzigd. De gemeentelijke herindeling die geleid heeft tot het opgaan van enkele gemeenten in de gemeente Land van Cuijk, is eveneens doorgevoerd in de subsidieplafonds. Tot slot is het aanvraagtijdstip verlengd en zijn er enkele meer technische verbeteringen doorgevoerd die noodzakelijk bleken voor een effectieve uitvoering van de regeling.

II. Artikelsgewijs deel

Artikel I Wijziging van de Subsidieregeling stimuleringsregeling landschap Noord-Brabant

Onder A (artikel 5)

Subsidie werd eerder geweigerd als de aan te leggen elementen werden gerealiseerd binnen 10 meter van grond met een bestemming 'bouwvlak' of 'wonen'. Hiermee werd voorkomen dat de subsidie woongenot diende in plaats van kwaliteitsverbetering van het landschap. De weigeringsgrond gold niet als de bestemming 'bouwvlak' of 'wonen' gelegen is op een perceel waarmee de subsidieaanvrager op geen enkele manier is verbonden.

Deze weigeringsgrond bleek moeilijk uitvoerbaar. Om de uitvoerbaarheid van de regeling te vergroten, wordt subsidie nu geweigerd indien op de grond waarop het project wordt uitgevoerd krachtens het geldende bestemmingsplan de bestemming bouwvlak of de bestemming wonen rust. Aangezien eerder slechts de eerste tien meter buiten de bestemming werden uitgesloten, is de verwachting dat het risico op ongewenste ontwikkelingen beperkt van aard is.

Onder D (artikel 6)

Het tweede lid, onderdeel c, vervalt. Dit omdat dit onderdeel hetzelfde regelt als artikel 4, onderdeel a.

Binnen het thema boerenlandvogels en bijen was het op grond van het negende lid slechts mogelijk aanvragen te doen voor randenpakketten voor gronden welke 5 jaar landbouwkundig in gebruik zijn. Hiermee was het voor percelen die (nog) geen 5 jaar landbouwkundig in gebruik zijn niet mogelijk om randen aan te leggen. Om ook voor deze percelen het aanvragen van randenpakketten mogelijk te maken, is het negende lid vervallen.

Onder E (artikel 11, derde lid) en F (artikel 14, vijfde lid)

Deze wijzigingen dienen ter beperking van administratieve lasten.

De aanpassing in artikel 11 maakt het mogelijk wordt om een combinatie van maatregelen te subsidiëren als het subsidiebedrag minstens €1000 bedraagt.

De aanpassing van artikel 14 vermindert het aantal gevallen waarin de subsidieontvanger een gereedmelding van de activiteiten moet doen.

Gedeputeerde Staten van Noord-Brabant,

de voorzitter,
mr. I.R. Adema

de secretaris,
drs. P.J. Buijtels