

## Regeling van Gedeputeerde Staten van de provincie Noord-Brabant van 12 december 2023 met regels voor het verstrekken van subsidie voor projecten in het kader van het Nationaal Strategisch Plan GLB 2023-2027 (Regeling Europese Landbouwsubsidies 2023-2027 Noord-Brabant)

### Gedeputeerde Staten van Noord-Brabant;

Gelet op artikel 2 van de Algemene subsidieverordening Noord-Brabant;

Overwegende dat de Europese Commissie op 13 december 2022 het Nederlands Nationaal Strategisch Plan in het kader van het Gemeenschappelijk Landbouwbeleid 2023-2027 heeft goedgekeurd;

Overwegende dat de Minister van Landbouw, Natuur en Voedselkwaliteit in de Regeling uitvoering NSP GLB 2023–2027 Gedeputeerde Staten heeft aangewezen als intermediaire instantie als bedoeld in artikel 123, vierde lid, van verordening 2021/2115;

### Besluiten vast te stellen de volgende regeling:

## Hoofdstuk 1 Algemeen

### Artikel 1.1 Begripsbepalingen

In deze regeling wordt verstaan onder:

*Asv*: Algemene subsidieverordening Noord-Brabant;

*Awb*: Algemene wet bestuursrecht;

*bruto jaarloon*: bruto jaarsalaris, inclusief een niet-prestatiegebonden eindejaarsuitkering of een beloning in de vorm van een dertiende maand, zijnde een vast bedrag of vastgesteld percentage van het salaris, dat werknemers als extra loon ontvangen, voor zover dit is geregeld in de geldende CAO of arbeids-overeenkomst, exclusief vakantiegeld, exclusief (overige) vergoedingen, bijzondere beloningen, winst- of prestatieafhankelijke uitkeringen en aanvullende werkgeverslasten;

*Elfpo*: Europees Landbouwfonds voor plattelandsontwikkeling, bedoeld in artikel 4, onderdeel b, van verordening 2021/2116;

*groep*: groep als bedoeld in artikel 24b van Boek 2 van het Burgerlijk Wetboek;

*infrastructuur*: wegen, vaarwegen of wandel- of fietspaden;

*integrale kostensystematiek*: door de Minister van Economische Zaken en Klimaat goedgekeurde integrale kostensystematiek als bedoeld in artikel 12, eerste lid, van het Kaderbesluit nationale EZK- en LNV-subsidies;

*interventie*: een steuninstrument met een reeks subsidiabiliteitsvoorwaarden die in deze regeling nader zijn omschreven op basis van een interventietype waarin verordening 2021/2115 voorziet;

*kennisinstelling*:

- a. in onderdeel a, b, g of h van de bijlage behorende bij de Wet op het hoger onderwijs en wetenschappelijk onderzoek genoemde instelling voor hoger onderwijs en een academisch ziekenhuis als bedoeld in onderdeel j van de bijlage behorende bij die wet;
- b. andere dan in onderdeel a bedoelde geheel of gedeeltelijk, meerjarig door de overheid gefinancierde onderzoeksorganisatie zonder winst oogmerk die activiteiten verricht met als doel de algemene wetenschappelijke of technische kennis uit te breiden;
- c. geheel of gedeeltelijk, meerjarig door een andere lidstaat van de Europese Unie gefinancierde:
  - 1°. openbare instelling voor hoger onderwijs of een daaraan verbonden ziekenhuis gelijkwaardig aan een instelling respectievelijk academisch ziekenhuis als bedoeld in onderdeel a;
  - 2°. onderzoeksorganisatie zonder winst oogmerk die activiteiten verricht met als doel de algemene wetenschappelijke en technische kennis uit te breiden;
- d. onderzoeksorganisatie zonder winst oogmerk met eigen medewerkers in loondienst, die tot doel heeft via het structureel doen van eigen onderzoek en het ontwikkelen en testen van technische toepassingen door haar medewerkers, de technologische kennis op een specifiek terrein te bevorderen, die geen instelling is als bedoeld in onderdelen a tot en met c;

*landbouwer*: een natuurlijke of rechtspersoon of een groep natuurlijke of rechtspersonen die landbouwproducten produceert als bedoeld in het Verdrag betreffende de werking van de Europese Unie, bijlage I, met uitzondering van visserijproducten, alsmede hakhout met korte omlooptijd of die landbouwareaal in een staat houdt die begrazing of teelt mogelijk maakt zonder dat daarvoor voorbereidende activiteiten

nodig zijn die verder gaan dan activiteiten op basis van de gebruikelijke landbouwmethoden en -machines;

*NSP*: Nederlands Nationaal Strategisch Plan GLB 2023-2027;

*penvoerder*: partij bij een samenwerkingsovereenkomst, die door de partijen bij die overeenkomst is aangewezen als de penvoerder van het project waarvoor de subsidie is aangevraagd en die zal optreden als indiener van de subsidieaanvraag en als rechtsgeldige vertegenwoordiger van de samenwerkende partijen in het samenwerkingsverband;

*samenwerkingsverband*: verband dat geen rechtspersoonlijkheid bezit, niet zijnde een vennootschap, bestaand uit ten minste twee niet in een groep verbonden deelnemers, dat is opgericht ten behoeve van de uitvoering van activiteiten;

*verordening 2016/1012*: Verordening (EU) 2016/1012 van het Europees Parlement en de Raad van 8 juni 2016 betreffende de zoötechnische en genealogische voorwaarden voor het fokken van, de handel in en de binnenkomst in de Unie van raszuivere fokdieren, hybride fokvarkens en levende producten daarvan en tot wijziging van Verordening (EU) nr. 652/2014, de Richtlijnen 89/608/EEG en 90/425/EEG van de Raad en tot intrekking van bepaalde handelingen op het gebied van dierfokkerij (PbEU 2016, L 171);

*verordening 1308/2013*: Verordening (EU) 1308/2013 van het Europees Parlement en de Raad van 17 december 2013 tot vaststelling van een gemeenschappelijke ordening van de markten voor landbouwproducten en tot intrekking van de Verordeningen (EEG) nr. 922/72, (EEG) nr. 234/79, (EG) nr. 1037/2001 en (EG) nr. 1234/2007 van de Raad (PbEU 2013, L 347);

*verordening 2018/1046*: Verordening (EU) 2018/1046 van het Europees Parlement en de Raad van 18 juli 2018 tot vaststelling van de financiële regels van toepassing op de algemene begroting van de Unie, tot wijziging van Verordeningen (EU) nr. 1296/2013, (EU) nr. 1301/2013, (EU) nr. 1303/2013, (EU) nr. 1304/2013, (EU) nr. 1309/2013, (EU) nr. 1316/2013, (EU) nr. 223/2014, (EU) nr. 283/2014 en Besluit nr. 541/2014/EU en tot intrekking van Verordening (EU, Euratom) nr. 966/2012 (PbEU 2018, L 193);

*verordening 2021/1060*: Verordening (EU) 2021/1060 van het Europees Parlement en de Raad van 24 juni 2021 houdende gemeenschappelijke bepalingen inzake het Europees Fonds voor regionale ontwikkeling, het Europees Sociaal Fonds Plus, het Cohesiefonds, het Fonds voor een rechtvaardige transitie en het Europees Fonds voor maritieme zaken, visserij en aquacultuur en de financiële regels voor die fondsen en voor het Fonds voor asiel, migratie en integratie, het Fonds voor interne veiligheid en het Instrument voor financiële steun voor grensbeheer en visumbeleid (PbEU 2021, L 231);

*verordening 2021/2115*: Verordening (EU) 2021/2115 van het Europees Parlement en de Raad van 2 december 2021 tot vaststelling van voorschriften inzake steun voor de strategische plannen die de lidstaten in het kader van het gemeenschappelijk landbouwbeleid opstellen (strategische GLB-plannen) en die uit het Europees Landbouwgarantiefonds (ELGF) en het Europees Landbouwfonds voor plattelandsontwikkeling (Elfpo) worden gefinancierd, en tot intrekking van Verordeningen (EU) nr. 1305/2013 en (EU) nr. 1307/2013 (PbEU 2021, L 435);

*verordening 2021/2116*: Verordening (EU) 2021/2116 van het Europees Parlement en de Raad van 2 december 2021 inzake de financiering, het beheer en de monitoring van het gemeenschappelijk landbouwbeleid en tot intrekking van Verordening (EU) nr. 1306/2013 (PbEU 2021, L 435);

*verordening 2022/128*: Uitvoeringsverordening (EU) 2022/128 van de Commissie van 21 december 2021 tot vaststelling van uitvoeringsbepalingen voor Verordening (EU) 2021/2116 van het Europees Parlement en de Raad wat betreft betaalorganen en andere instanties, financieel beheer, goedkeuring van de rekeningen, controles, zekerheden en transparantie;

*verordening 2022/129*: Uitvoeringsverordening (EU) 2022/129 van de Commissie van 21 december 2021 tot vaststelling van regels voor interventietypes voor oliehoudende zaden, katoen en bijproducten van de wijnbereiding krachtens Verordening (EU) 2021/2115 van het Europees Parlement en de Raad en voor de vereisten inzake informatie, bekendheid en zichtbaarheid aangaande steun van de Unie en de strategische GLB-plannen (PbEU 2022, L 20);

*watersysteem*: een samenhangend geheel van een of meer oppervlaktewaterlichamen en grondwaterlichamen, met bijbehorende bergingsgebieden, waterkeringen en ondersteunende kunstwerken.

## Artikel 1.2 Openstelling

1. Gedeputeerde Staten stellen in de interventies vast:
  - a. één of meerdere subsidieplafonds;
  - b. per plafond een periode waarbinnen een aanvraag om subsidie moet zijn ontvangen.
2. In de interventies kunnen Gedeputeerde Staten tevens nadere regels stellen met betrekking tot:
  - a. de categorieën van activiteiten die voor subsidie in aanmerking komen;
  - b. de thema's waarop een activiteit betrekking moet hebben;
  - c. de categorieën van aanvragers;
  - d. de geografische begrenzing van de openstelling;
  - e. een drempel met betrekking tot de subsidiabele kosten;
  - f. de kostensoorten die voor subsidie in aanmerking komen;

- g. de minimale of maximale hoogte van de subsidie;
- h. vaste bedragen;
- i. de verdelingswijze;
- j. de gegevens of bescheiden die bij de aanvraag om subsidie, voorschot en deelbetaling, voortgangsverslag of vaststelling overgelegd moeten worden;
- k. overige verplichtingen die aan een subsidieontvanger kunnen worden opgelegd.

### **Artikel 1.3 Samenwerkingsverbanden**

1. Indien in deze regeling is bepaald dat een subsidie kan worden verstrekt aan een samenwerkingsverband, komen in geval van samenwerkingsverbanden zonder rechtspersoonlijkheid slechts voor subsidie in aanmerking samenwerkingsverbanden:
  - a. waarvan de deelnemers natuurlijke personen of rechtspersonen, ieder met een andere eigenaar en niet in eigendom van een deelnemende natuurlijke persoon, zijn, en
  - b. die voldoen aan de concurrentieregels zoals die gelden krachtens de artikelen 206 tot en met 210 van Verordening (EU) nr. 1308/2013 van het Europees Parlement en de Raad.
2. Indien een aanvraag namens de deelnemers aan een samenwerkingsverband wordt ingediend bevat de aanvraag om subsidie tevens:
  - a. een door alle partijen ondertekende samenwerkingsovereenkomst van de deelnemende partijen, waaruit onder meer blijkt dat de penvoerder door de deelnemende partijen aan het samenwerkingsverband is aangewezen om de aanvraag om subsidie in te dienen en bevoegd is de betaling te ontvangen;
  - b. de verdeling van de verantwoordelijkheden, bevoegdheden en financiële verplichtingen bevattende de baten en de lasten van de deelnemende partijen.
3. Ingeval een subsidie wordt verstrekt aan een samenwerkingsverband worden onverschuldigd betaalde subsidiebedragen overeenkomstig artikel 4:57 van de Awb teruggevorderd bij iedere deelnemer aan het samenwerkingsverband voor wat betreft het door de deelnemer ontvangen deel van de onverschuldigd betaalde subsidiebedragen.

### **Artikel 1.4 Nationale cofinanciering**

De in deze regeling genoemde subsidiepercentages zijn inclusief nationale overheidsfinanciering, tenzij in een interventie anders is bepaald.

### **Artikel 1.5 Weigeringsgronden algemeen**

Onverminderd het bepaalde in artikel 8 van de Asv en in de artikelen 4:25 en 4:35 van de Awb wordt subsidie geheel of gedeeltelijk geweigerd indien:

- a. door aanvrager voor dezelfde activiteiten reeds subsidie is aangevraagd in dezelfde aanvraagperiode;
- b. voor dezelfde activiteiten en subsidiabele kosten op grond van enige regeling reeds subsidie is verstrekt tot het op grond van deze regeling toegestane maximale subsidiepercentage of -bedrag;
- c. de activiteiten niet overwegend plaatsvinden in de provincie Noord-Brabant, tenzij de activiteiten of de resultaten ervan aantoonbaar ten goede komen aan ingezetenen van de provincie Noord-Brabant, of de activiteiten of de resultaten daarvan aantoonbaar op enigerlei wijze het belang van de provincie Noord-Brabant dienen;
- d. de benodigde nationale overheidsfinanciering als bedoeld in artikel 1.4, niet of niet volledig beschikbaar is gesteld en de aanvraag niet voorzien is van een bijdrageverklaring of een subsidiebeschikking voor de benodigde resterende nationale overheidsfinanciering;
- e. de aanvrager een onderneming in moeilijkheden is als bedoeld in de relevante voorschriften inzake staatssteun van de Europese Unie;
- f. ten aanzien van de subsidieaanvrager een uitstaand bevel tot terugvordering bestaat, volgend op een eerdere beschikking van de Commissie van de Europese Gemeenschappen waarin steun onrechtmatig en onverenigbaar met de gemeenschappelijke markt is verklaard;
- g. de activiteiten een voorziene negatieve uitwerking hebben op het dierenwelzijn van landbouwhuisdieren, te weten dieren die in het kader van de uitoefening van een landbouwbedrijf worden gehouden in verband met de productie van bijvoorbeeld melk, vlees, wol, veren of eieren of in verband met het berijden van dieren;
- h. de aanvrager niet heeft voldaan aan enig wettelijk voorschrift voor het in behandeling nemen van de aanvraag op de uiterste datum van indiening;
- i. reeds gestart is met de uitvoering van de activiteiten waarvoor subsidie wordt gevraagd, voordat de aanvraag om subsidie is ingediend.

### **Artikel 1.6 Subsidievereisten aanvraag**

1. Een aanvraag om subsidie:

- a. wordt ingediend bij Gedeputeerde Staten;
  - b. wordt ingediend met gebruikmaking van de meest recente versie van een door Gedeputeerde Staten beschikbaar gesteld formulier;
  - c. bevat voor een onderneming het btw- of fiscaal identificatienummer als bedoeld in artikel 44, eerste lid, onder b tot en met e, van verordening 2022/128, van de aanvrager dan wel iedere deelnemer aan het samenwerkingsverband en, indien van toepassing, de naam van de moedermaatschappij of iedere dochteronderneming met het daarbij behorende btw- of fiscaal identificatienummer;
  - d. wordt voorzien van alle verplichte bijlagen.
2. Onder verplichte bijlagen als bedoeld in het vorige lid worden in ieder geval verstaan:
    - a. een begroting van de kosten, tenzij in een interventie anders is bepaald;
    - b. een toelichting op de begroting;
    - c. een financieringsplan;
    - d. de doelstellingen van het project;
    - e. een opgave van subsidies of vergoedingen die voor dezelfde activiteiten bij andere bestuursorganen, private organisaties of personen zijn aangevraagd, onder vermelding van de stand van zaken daarvan.
  3. In aanvulling op het tweede lid bevat een aanvraag om subsidie als bedoeld in artikel 1.7, eerste lid, onder b of c, een projectplan waarin tenminste is opgenomen:
    - a. een probleemanalyse waaruit onder andere de noodzaak van het project en de ter uitvoering van het project te maken kosten blijkt;
    - b. een beschrijving van de wijze van uitvoering van het project en de te ondernemen activiteiten waarvoor de subsidie wordt aangevraagd;
    - c. de doelstellingen van het project;
    - d. de verwachte resultaten van het project;
    - e. de verwachte realisatietermijn van het project;
    - f. de wijze waarop de resultaten van het project worden getoetst.
  4. Indien de verwachte realisatietermijn van het project langer is dan één jaar bevat de aanvraag om subsidie tevens:
    - a. een meerjarenbegroting met een declaratieplanning per jaar;
    - b. een overzicht in de tijd van de te onderscheiden fasen van het project.

### **Artikel 1.7 Subsidie-arrangementen**

1. Gedeputeerde Staten verstrekken subsidies op basis van drie arrangementen:
  - a. arrangement 1: subsidies tot € 25.000;
  - b. arrangement 2: subsidies van € 25.000 tot € 125.000;
  - c. arrangement 3: subsidies van € 125.000 of meer.
2. Subsidieverstrekking als bedoeld in het eerste lid, onderdeel a, vindt plaats in de vorm van een vast bedrag.
3. Subsidieverstrekking als bedoeld in het eerste lid, onderdeel b, vindt plaats in de vorm van een vast bedrag of een vast bedrag voor een nog te verrichten prestatie-eenheid.
4. In een interventie kan op grond van de risicoanalyse, bedoeld in artikel 5, eerste lid, onder a, en tweede lid, van de Asv worden bepaald dat:
  - a. de regels inzake een subsidie als bedoeld in het eerste lid, onder a, van toepassing zijn op een subsidie als bedoeld in het eerste lid, onder b; of
  - b. dat de regels inzake een subsidie als bedoeld in het eerste lid, onder b, van toepassing zijn op een subsidie als bedoeld in het eerste lid, onder c.
5. In een interventie kan worden bepaald dat:
  - a. de regels inzake een subsidie als bedoeld in het eerste lid, onder b, van toepassing zijn op een subsidie als bedoeld in het eerste lid, onder a; of
  - b. dat de regels inzake een subsidie als bedoeld in het eerste lid, onder c, van toepassing zijn op een subsidie als bedoeld in het eerste lid, onder b.
6. Een vast bedrag als bedoeld in het tweede of derde lid wordt in de interventie vastgelegd.

### **Artikel 1.8 Subsidiabele kosten algemeen**

Voor zover zij direct verbonden zijn met de uitvoering van de desbetreffende subsidiabele activiteiten, komen de volgende kosten voor subsidie in aanmerking:

- a. loonkosten inclusief overheadkosten;

- b. de kosten van door een subsidieontvanger verrichte eigen arbeid inclusief overheadkosten;
- c. bijdragen in natura in de vorm van door of namens de subsidieontvanger op geld te waarderen inbreng van producten of diensten, waar geen bonnen en betaalbewijzen voor beschikbaar zijn en die voldoen aan de criteria genoemd in artikel 67, eerste lid, van verordening 2021/1060;
- d. afschrijvingskosten als bedoeld in artikel 67, tweede lid, van verordening 2021/1060;
- e. andere kosten waarvoor een factuur of document met gelijkwaardige bewijskracht kan worden overlegd.

### **Artikel 1.9 Berekening subsidiabele kosten**

1. In afwijking van artikel 10 van de Asv worden de subsidiabele kosten als bedoeld in artikel 1.8 berekend door:
  - a. berekening van de subsidiabele kosten zonder vereenvoudigde kostenoptie, als bedoeld in artikel 1.9a;
  - b. berekening van de subsidiabele kosten met vereenvoudigde kostenoptie voor arbeidskosten, als bedoeld in artikel 1.9b;
  - c. berekening van de subsidiabele kosten met vereenvoudigde kostenoptie voor overige kosten, als bedoeld in artikel 1.9c.
2. Indien een uurtarief wordt gehanteerd als bedoeld in artikel 1.9a, eerste lid, onder a, subonderdeel i, artikel 1.9a, eerste lid, onder b of artikel 1.9c, eerste lid, onder b, kan het totale aantal voor een bepaald jaar te subsidiëren uren:
  - a. in het geval van loonkosten per werknemer niet meer bedragen dan 1.372 uren bij een voltijd dienstverband of een evenredig deel daarvan bij een deeltijd dienstverband;
  - b. in het geval van eigen arbeid per werknemer niet meer bedragen dan 1.372 uren.

### **Artikel 1.9a Berekening subsidiabele kosten zonder vereenvoudigde kostenoptie**

1. Voor de berekening van de loonkosten en kosten eigen arbeid als bedoeld in artikel 1.8, onder a en b, geven Gedeputeerde Staten in een interventie één van de volgende berekeningswijzen aan:
  - a. de kosten worden berekend door:
    - i. in het geval van eigen arbeid, het aantal aan het project bestede uren te vermenigvuldigen met een uurtarief van € 50;
    - ii. in het geval van loonkosten, een per medewerker bepaald individueel uurtarief, berekend overeenkomstig het tweede lid, te vermenigvuldigen met het aantal door de medewerker aan het project bestede uren, waarna dat bedrag met 15% wordt vermeerderd voor overhead; of
  - b. de kosten worden berekend door het aantal aan het project bestede uren te vermenigvuldigen met de volgende uurtarieven:
    - i. € 44 voor de kosten van een projectmedewerker;
    - ii. € 50 voor de kosten van een landbouwer;
    - iii. € 78 voor de kosten van een adviseur;
    - iv. € 88 voor de kosten van een projectleider of expert.
2. Het uurtarief, bedoeld in het eerste lid, onder a, subonderdeel ii, wordt berekend door het bruto jaarloon, vermeerderd met 44,2% voor werkgeverslasten, te delen door 1.720 uur op basis van een 40-urige werkweek, of, in geval van een niet volledig gewerkt jaar of een medewerker die werkzaam is in deeltijd, een naar rato toegepast aantal uren.
3. De overige subsidiabele kosten worden vastgesteld op basis van een factuur of een document met gelijkwaardige bewijskracht.

### **Artikel 1.9b Berekening subsidiabele kosten met vereenvoudigde kostenoptie voor arbeidskosten**

1. De loonkosten en kosten eigen arbeid als bedoeld in artikel 1.8, onder a en b, worden berekend door de overige subsidiabele kosten te vermenigvuldigen met 0,23.
2. De overige subsidiabele kosten worden vastgesteld op basis van een factuur of een document met gelijkwaardige bewijskracht.

### **Artikel 1.9c Berekening subsidiabele kosten met vereenvoudigde kostenoptie voor overige kosten**

1. Voor de berekening van de subsidiabele kosten geven Gedeputeerde Staten in een interventie één van de volgende berekeningswijzen aan:

- a. de kosten worden berekend door in het geval van loonkosten en kosten eigen arbeid als bedoeld in artikel 1.8, onder a en b, het aantal aan het project bestede uren te vermenigvuldigen met:
    - i. voor eigen arbeid, een uurtarief van € 43;
    - ii. voor loonkosten, een per medewerker bepaald individueel uurtarief, berekend overeenkomstig artikel 1.9a, tweede lid; en
    - iii. het totaal van de berekende kosten te vermenigvuldigen met 0,4 voor de overige kosten; of
  - b. de kosten worden berekend door het aantal aan het project bestede uren te vermenigvuldigen met de volgende uurtarieven:
    - i. € 54 voor de arbeidskosten van een projectmedewerker;
    - ii. € 60 voor de arbeidskosten van een landbouwer;
    - iii. € 95 voor de arbeidskosten van een adviseur;
    - iv. € 107 voor de arbeidskosten van een projectleider of expert.
2. Indien deelnemers aan een samenwerkingsverband de berekeningswijze als bedoeld in het eerste lid, onder a, toepassen, kunnen de overige kosten van een kennisinstelling die gebruik maakt van de integrale kostensystematiek niet worden toegerekend aan het project.

#### **Artikel 1.9d Integrale kostensystematiek**

1. In afwijking van artikel 1.9, eerste lid, onder a, kunnen kennisinstellingen gebruikmaken van de integrale kostensystematiek.
2. Indien op grond van het eerste lid wordt gekozen voor de integrale kostensystematiek, zijn artikel 12, derde lid, van het Kaderbesluit nationale EZK- en LNV subsidies en artikel 1.2, eerste lid, van de Regeling nationale EZK- en LNV-subsidies, van overeenkomstige toepassing.

#### **Artikel 1.10 Niet subsidiabele kosten**

De volgende kosten komen in ieder geval niet voor subsidie in aanmerking:

- a. kosten die niet aantoonbaar rechtstreeks aan de activiteiten waarop de subsidie betrekking heeft zijn toe te rekenen;
- b. kosten van rente, debetrente, bankdiensten, financieringen, gerechtelijke procedures, juridische advisering of bijstand ten behoeve van gerechtelijke procedures, boetes en sancties, fooien en geschenken. Personeelsactiviteiten, overboekingen en annuleringen, gratificaties en bonussen, outplacementtrajecten en representatiekosten en -vergoedingen;
- c. kosten van handelingen ter voorbereiding van de activiteiten waarvoor subsidie is aangevraagd;
- d. vervangingsinvesteringen;
- e. legeskosten, tenzij deze kosten expliciet subsidiabel gesteld worden;
- f. verrekenbare of compensabele BTW;
- g. kosten die naar het oordeel van Gedeputeerde Staten niet voldoen aan de vereisten van goed financieel beheer als bedoeld in artikel 33 van Verordening (EU) 2018/1046;
- h. winstopslagen binnen een groep;
- i. kosten die een deelnemer van het samenwerkingsverband in rekening brengt bij een andere deelnemer van het samenwerkingsverband;
- j. de aankoop van landbouwproductierechten;
- k. de aankoop van betalingsrechten;
- l. investeringen die leiden tot een verslechtering van het dierenwelzijn;
- m. de aankoop van dieren;
- n. de aankoop van zaai- en pootgoed van eenjarige gewassen alsmede het planten daarvan voor een ander doel dan:
  - i. herstel van het landbouw- of bospotentieel na natuurrampen, ongunstige weersomstandigheden of rampzalige gebeurtenissen,
  - ii. de bescherming van vee tegen grote roofdieren of van vee dat in de bosbouw in plaats van machines wordt gebruikt,
  - iii. het in het kader van de in artikel 70 van verordening 2021/2115 bedoelde verbintenissen fokken van met uitsterven bedreigde rassen als omschreven in artikel 2, punt 24, van verordening 2016/1012, of
  - iv. het in het kader van de in artikel 70 van verordening 2021/2115 bedoelde verbintenissen in stand houden van plantenrassen die worden bedreigd door genetische erosie;
- o. de aankoop van niet-bebouwde en bebouwde grond voor een bedrag van meer dan 10% van de totale subsidiabele uitgaven van de betrokken verrichting, met uitzondering van aankoop van land ten behoeve van milieubehoud en het behoud van koolstofrijke bodems tot een maximum van 30% van de totale subsidiabele uitgaven van de betrokken verrichting;

- p. investeringen in grootschalige infrastructuur die geen deel uitmaken van de strategieën voor vanuit de gemeenschap geleide lokale ontwikkeling beschreven in artikel 32 van verordening 2021/1060, met uitzondering van investeringen in breedbandinfrastructuur en van preventieve acties tegen overstromingen ter bescherming van de kust, die gericht zijn op inperking van de gevolgen van mogelijke natuurrampen, ongunstige weersomstandigheden of rampzalige gebeurtenissen;
- q. investeringen in bebossing die niet verenigbaar zijn met de milieu- en klimaat gerelateerde doelstellingen overeenkomstig de beginselen van duurzaam bosbeheer, zoals ontwikkeld in het kader van de pan-Europese richtsnoeren voor bebossing en herbebossing;
- r. kosten van investeringen die worden gedaan om te voldoen aan een wettelijke verplichting;
- s. kosten van investeringen met een negatief effect op de omgeving.

### Artikel 1.11 Cumulatie

Onverminderd artikel 63, negende lid, van verordening 2021/1060 en artikel 36 van verordening 2021/2116 wordt, indien reeds door een bestuursorgaan of de Europese Commissie subsidie is verstrekt voor de subsidiabele kosten of een deel daarvan, slechts een zodanig bedrag aan subsidie verstrekt dat het totale bedrag aan subsidies niet meer bedraagt dan het bedrag dat volgens de toepasselijke interventie is toegestaan.

### Artikel 1.12 Verdelingswijze

1. Gedeputeerde Staten verdelen het subsidieplafond:
  - a. op volgorde van binnenkomst van de aanvragen, waarbij in aanvulling op artikel 1.2 in de interventie wordt bepaald welk minimumaantal punten de aanvraag moet halen;
  - b. op volgorde van rangschikking van de aanvragen op basis van selectiecriteria;
  - c. op volgorde van rangschikking van de aanvragen op basis van een investeringslijst.
2. Indien wordt gekozen voor verdeling van het subsidieplafond op volgorde van binnenkomst van de volledige aanvragen:
  - a. komt de aanvraag die het eerst is binnengekomen, het eerst voor subsidie in aanmerking;
  - b. geldt, indien een subsidieaanvraag nog niet volledig is, voor het bepalen van de onderlinge rangschikking voor de verdeling van de subsidie de dag waarop de subsidieaanvraag volledig is als datum van binnenkomst;
  - c. vindt, indien het subsidieplafond op enige dag dreigt te worden overschreden en de volgorde van die aanvragen niet op grond van het tijdstip van binnenkomst kan worden vastgesteld, rangschikking van de op die dag binnengekomen volledige subsidieaanvragen plaats door middel van loting, in aanwezigheid van een notaris;
  - d. wordt de trekking schriftelijk vastgelegd door de notaris, waarbij de aanvragen worden gerangschikt in volgorde van trekking;
  - e. wordt de subsidie verdeeld over opeenvolgende aanvragen in de rangschikking die volledig gehonoreerd kunnen worden.
3. Indien wordt gekozen voor verdeling van het subsidieplafond op volgorde van rangschikking van de aanvragen op basis van selectiecriteria:
  - a. wordt de rangschikking bepaald door het totaal aantal punten dat wordt behaald op basis van de selectiecriteria;
  - b. kan per selectie criterium 0 tot en met 5 punten worden behaald, waarbij Gedeputeerde Staten in aanvulling op artikel 1.2 in een interventie per selectie criterium een wegingsfactor van 1, 2, 3 of 4 vaststellen;
  - c. wordt het aantal punten van een aanvraag bepaald door per selectie criterium de score te vermenigvuldigen met de aangegeven weging van het criterium en alle zo verkregen punten op te tellen.
4. Tenzij in een interventie een hoger te behalen percentage is bepaald, wordt een aanvraag als bedoeld in het derde lid niet gehonoreerd indien de aanvraag minder dan 60% van het totaal aantal te behalen punten heeft behaald.
5. Indien wordt gekozen voor verdeling van het subsidieplafond op volgorde van rangschikking van de aanvragen op basis van een investeringslijst:
  - a. stellen Gedeputeerde Staten in de interventie een investeringslijst vast met het aantal per investeringscategorie te behalen punten;
  - b. wordt de rangschikking bepaald door het aantal punten dat wordt behaald op basis van toepassing van de investeringslijst;
  - c. wordt bij een aanvraag bestaande uit twee of meer investeringen binnen één van de investeringscategorieën, bedoeld onder a, voor de rangschikking het aan de investeringen toegekende aantal punten opgeteld en vervolgens door het aantal investeringen gedeeld.

6. Indien toepassing van het derde of vijfde lid ertoe leidt dat aanvragen op een gelijk puntenaantal eindigen, wordt rangschikking van die aanvragen bepaald door loting.
7. Indien sprake is van loting als bedoeld in het zesde lid geldt het volgende:
  - a. loting vindt plaats middels trekking in aanwezigheid van een notaris;
  - b. de trekking wordt schriftelijk vastgelegd door de notaris;
  - c. de eerst getrokken aanvraag wordt als hoogste gerangschikt;
  - d. de hoogst gerangschikte aanvraag komt het eerst in aanmerking voor subsidie;
  - e. subsidie wordt verdeeld over opeenvolgende aanvragen die volledig gehonoreerd kunnen worden.

#### **Artikel 1.13 Adviescommissie**

1. Gedeputeerde Staten kunnen één of meer adviescommissies instellen.
2. Gedeputeerde Staten kunnen bepalen dat aanvragen die voor subsidie in aanmerking komen, worden voorgelegd aan een adviescommissie.

#### **Artikel 1.14 Beslistermijn**

In afwijking van artikel 15 van de Asv beslissen Gedeputeerde Staten binnen 22 weken na afloop van de periode waarbinnen een aanvraag om subsidie ontvangen moet zijn.

#### **Artikel 1.15 Verplichtingen algemeen**

1. Onverminderd artikel 16 van de Asv doet de subsidieontvanger, of in geval van een samenwerkingsverband de penvoerder, onverwijld schriftelijk mededeling aan Gedeputeerde Staten van de indiening bij de rechtbank van een verzoek tot het op de subsidieontvanger, of in geval van een samenwerkingsverband op een deelnemer aan het samenwerkingsverband, van toepassing verklaren van de schuldsaneringsregeling natuurlijke personen, of tot verlening van surseance van betaling aan de subsidieontvanger, of in geval van een samenwerkingsverband aan een deelnemer in het samenwerkingsverband, of tot faillietverklaring van de subsidieontvanger, of in geval van een samenwerkingsverband van een deelnemer in het samenwerkingsverband.
2. De subsidieontvanger, of in geval van een samenwerkingsverband de penvoerder, doet onverwijld schriftelijk mededeling aan Gedeputeerde Staten zodra aannemelijk is dat:
  - a. de subsidiabele activiteiten niet, niet tijdig of niet geheel zullen worden verricht, of
  - b. niet, niet tijdig of niet geheel aan de aan de subsidie verbonden verplichtingen zal worden voldaan.
3. De subsidieontvanger is verplicht:
  - a. het materiaal, bedoeld in bijlage III, deel 1, punt 1.7, van verordening 2022/129, op verzoek van Gedeputeerde Staten ter beschikking te stellen;
  - b. te voldoen aan de communicatieverplichtingen zoals omschreven in bijlage III, deel 2, van verordening 2022/129;
  - c. in geval van investeringen in roerende en onroerende zaken de investering op het moment van indiening van de aanvraag tot vaststelling ten minste gebruiksklaar te hebben;
  - d. indien sprake is van een investering in infrastructuur of een productieve investering gedurende vijf jaar na de subsidievaststelling te voldoen aan de instandhoudingsverplichting als bedoeld in artikel 65 van verordening 2021/1060, tenzij sprake is van een investering door een mkb-onderneming of sprake is van een investering die leidt tot door een mkb-onderneming gecreëerde banen, in welk geval de instandhoudingsverplichting drie jaar bedraagt; zo spoedig als mogelijk, maar uiterlijk op de dag van daadwerkelijke vervreemding, bij Gedeputeerde Staten te melden:
    - i. vervreemding van de onderneming waaraan subsidie is verstrekt, of
    - ii. vervreemding van grond waarop activiteiten betrekking hebben waarvoor subsidie is verstrekt.
4. De subsidieontvanger of, indien subsidieontvangers samenwerken in een samenwerkingsverband, de penvoerder, voert een zodanige administratie dat daaruit te allen tijde op eenvoudige en duidelijke wijze is af te leiden:
  - a. de aard, inhoud en voortgang van de verrichte activiteiten;
  - b. dat de communicatieactiviteiten, bedoeld in het derde lid, onder b, worden uitgevoerd;
  - c. welke kosten in het project zijn gemaakt en betaald; en
  - d. indien loonkosten of eigen arbeid subsidiabel zijn, het aantal uren dat per persoon is besteed aan activiteiten die voor subsidie in aanmerking komen.
5. De administratie wordt ten minste vijf jaar na de subsidievaststelling bewaard.
6. In geval van een gerechtelijke procedure wordt de administratie ten minste tien jaar na de datum van de afhandeling van de gerechtelijke procedure bewaard.



**Artikel 1.16 Verplichting voortgangsverslag**

1. Tenzij in een interventie anders is bepaald, leggen Gedeputeerde Staten bij het verlenen van subsidies van € 25.000 en hoger de verplichting op een voortgangsverslag te overleggen, indien de periode van uitvoering van de activiteiten waarvoor subsidie wordt verstrekt meer dan twaalf maanden bedraagt.
2. Tenzij in de interventie of in de beschikking tot subsidieverlening anders is bepaald, bevat het voortgangsverslag tenminste een beschrijving van:
  - a. de uitgevoerde activiteiten;
  - b. de eventuele afwijkingen van het projectplan, alsmede de oorzaak daarvan;
  - c. de activiteiten die in het komende jaar uitgevoerd zullen worden;
  - d. de eventuele maatregelen die genomen worden om een eventuele achterstand in te lopen;
  - e. de financiële voortgang waarin tenminste is opgenomen:
    - i. een actueel kostenoverzicht in relatie tot de begroting;
    - ii. een financieringsoverzicht alsmede een overzicht van toegezegde financiering van derden;
    - iii. de financiële planning voor de resterende looptijd van de activiteiten.

**Artikel 1.17 Bevoorschotting**

1. In afwijking van artikel 23 van de Asv verstrekken Gedeputeerde Staten ambtshalve een voorschot als bedoeld in artikel 44 van verordening 2021/2116, tenzij in een interventie anders is bepaald.
2. Het voorschot bedraagt ten hoogste 50% van de verleende subsidie.

**Artikel 1.18 Deelbetaling**

1. Indien sprake is van subsidieverlening van minimaal € 25.000 kunnen Gedeputeerde Staten op aanvraag deelbetalingen verstrekken.
2. Een deelbetaling voor een subsidieverlening van € 25.000 tot € 125.000 wordt verstrekt op basis van de gerealiseerde activiteiten.
3. Een deelbetaling voor een subsidieverlening van € 125.000 of meer wordt verstrekt op basis van gemaakte kosten en betalingen.
4. Tenzij in de interventie of de beschikking tot subsidieverlening anders is bepaald, heeft de aanvraag om een deelbetaling betrekking op minimaal 25% van de verleende subsidie of minimaal € 50.000 aan subsidie.
5. Voorschotten als bedoeld in artikel 1.17 en deelbetalingen als bedoeld in het eerste lid bedragen tezamen niet meer dan 90% van de verleende subsidie.
6. Gedeputeerde Staten beslissen binnen 13 weken na ontvangst van de aanvraag tot deelbetaling.

**Artikel 1.19 Vaststelling subsidies arrangement 1**

1. Een subsidie tot € 25.000 wordt door Gedeputeerde Staten ambtshalve vastgesteld.
2. Voorafgaand aan het vaststellen van een subsidie als bedoeld in het eerste lid toont de subsidieontvanger desgevraagd aan dat:
  - a. de activiteiten waarvoor de subsidie is verleend, zijn verricht;
  - b. aan de aan de subsidie verbonden verplichtingen is voldaan.
3. Gedeputeerde Staten leggen in de interventie bedoeld in hoofdstuk 2 vast op welke wijze de subsidieontvanger voldoet aan de verplichtingen, genoemd in het tweede lid, tenzij dit in de verleningsbeschikking is vastgelegd.
4. In afwijking van artikel 20, zesde lid, van de Asv stellen Gedeputeerde Staten een subsidie als bedoeld in het eerste lid vast binnen 13 weken na de datum waarop de activiteiten uiterlijk verricht moeten zijn, welke datum in de beschikking tot subsidieverlening wordt opgenomen.

**Artikel 1.20 Vaststelling subsidies arrangement 2**

1. Voor een subsidie van € 25.000 tot € 125.000 dient de subsidieontvanger een aanvraag tot vaststelling in bij Gedeputeerde Staten.
2. De aanvraag tot vaststelling wordt ingediend binnen 13 weken na afloop van de projectperiode.
3. In afwijking van artikel 21, derde lid, van de Asv kunnen Gedeputeerde Staten op verzoek een afwijkende termijn geven voor het indienen van de aanvraag tot vaststelling.
4. Bij de aanvraag tot vaststelling toont de subsidieontvanger middels een inhoudelijk verslag aan dat:
  - a. de activiteiten waarvoor de subsidie is verleend, zijn verricht;
  - b. aan de aan de subsidie verbonden verplichtingen is voldaan.

5. Gedeputeerde Staten leggen in de interventie bedoeld in hoofdstuk 2 vast op welke wijze de subsidieontvanger voldoet aan de verplichtingen, genoemd in het vierde lid, tenzij dit in de verleningsbeschikking is vastgelegd.
6. In afwijking van artikel 21, negende lid, van de ASV stellen Gedeputeerde Staten de subsidie vast binnen 13 weken na ontvangst van de aanvraag tot subsidievaststelling.

### **Artikel 1.21 Vaststelling subsidies arrangement 3**

1. Voor een subsidie van € 125.000 en hoger dient de subsidieontvanger een aanvraag tot vaststelling in bij Gedeputeerde Staten.
2. De aanvraag tot vaststelling wordt ingediend binnen 13 weken na afloop van de projectperiode.
3. In afwijking van artikel 22, derde lid, van de Asv kunnen Gedeputeerde Staten op verzoek een afwijkende termijn geven voor het indienen van de aanvraag tot vaststelling.
4. Bij de aanvraag tot vaststelling toont de subsidieontvanger middels een inhoudelijk en financieel verslag aan dat:
  - a. de activiteiten waarvoor de subsidie is verleend, zijn verricht;
  - b. aan de aan de subsidie verbonden verplichtingen is voldaan.
5. Gedeputeerde Staten leggen in de interventie bedoeld in hoofdstuk 2 vast op welke wijze de subsidieontvanger voldoet aan de verplichtingen, genoemd in het vierde lid, tenzij dit in de verleningsbeschikking is vastgelegd.
6. De aanvraag tot vaststelling bevat een schriftelijke verantwoording van het aantal uren gebruikt in de berekening, bedoeld in artikel 1.9a, eerste lid, en artikel 1.9c, eerste lid.
7. De aanvraag tot vaststelling omvat een financieel verslag met, indien voorgeschreven in de interventie of de verleningsbeschikking, een rapport van feitelijke bevindingen van een registeraccountant of accountant-administratieconsulent over de in artikel 4:45 van de Awb bedoelde voorschriften.
8. Met betrekking tot het door de subsidieontvanger bij de verantwoording te overleggen rapport van bevindingen, bedoeld in het vijfde lid, kunnen Gedeputeerde Staten nadere regels stellen voor wat betreft de gewenste reikwijdte, het object en de diepgang van de controle.
9. Gedeputeerde Staten stellen de subsidie vast binnen 22 weken na ontvangst van de aanvraag tot subsidievaststelling.

### **Artikel 1.22 Wijzigingsverzoeken**

1. Gedeputeerde Staten kunnen op verzoek de beschikking tot subsidieverlening wijzigen.
2. Indien sprake is van een essentiële wijziging dient het verzoek bedoeld in het eerste lid te worden ingediend voordat gestart is met de uitvoering van de activiteiten waarvoor een wijziging wordt gevraagd.
3. Een verzoek tot wijziging van de beschikking tot subsidieverlening wordt niet gehonoreerd indien de wijziging:
  - a. zou leiden tot een activiteit die op grond van hoofdstuk 2 niet subsidiabel is;
  - b. zou leiden tot een lager aantal punten dan het minimum aantal punten dat op grond van een interventie noodzakelijk was om voor subsidie in aanmerking te komen;
  - c. zou leiden tot een lagere plaats op de rangschikking dan de plaats waarop het subsidieplafond werd bereikt; of
  - d. zou leiden tot een hoger subsidiebedrag dan verleend;
  - e. wordt ingediend na afloop van de projectperiode.

### **Artikel 1.23 Belastingdienst en gegevensverstrekking informatieverplichting openbaarmaking**

1. De Belastingdienst kan voor de uitvoering van deze regeling het btw-nummer van de aanvrager bekend maken aan Gedeputeerde Staten.
2. Over de periode van 16 oktober (jaar t-1) tot en met 15 oktober (jaar t) worden de gegevens openbaar gemaakt over de subsidies van het Elfpo voor toepassing van artikel 98, tweede tot en met vierde lid, van verordening 2021/2116.
3. De in het tweede lid bedoelde gegevens worden ontleend aan de financiële administratie van Rijksdienst voor Ondernemend Nederland ten behoeve van het Elfpo.
4. De gegevens, bedoeld in het tweede lid, worden uiterlijk 31 mei (jaar t+1) openbaar gemaakt.

## **Hoofdstuk 2 Interventies**

### **Paragraaf 1 Productieve investeringen voor bedrijfsmodernisering (gereserveerd)**

## Paragraaf 2 Productieve investeringen groen- blauw en dierenwelzijn

### Artikel 2.2.1 Begripsbepalingen

In deze paragraaf wordt verstaan onder:

*kleinschalige windmolens*: turbines met een tiphoogte tot maximaal 15 meter en een vermogen tot maximaal 20 kW die windenergie omzetten in elektriciteit door middel van een generator ten behoeve van gebruik op het eigen bedrijf;

*landbouwbedrijf*: alle bij de Kamer van Koophandel ingeschreven eenheden op het grondgebied van Nederland die worden gebruikt voor landbouwactiviteiten als bedoeld in bijlage 1 bij het Verdrag van de werking van de Europese Unie, en door een landbouwer worden beheerd;

*zelfrijdende machine*: werktuig gecombineerd met een voertuig met een eigen aandrijving, dat voorzien is van een motor en dat geen bestuurder behoeft.

### Artikel 2.2.2 Criteria Jonge landbouwer

1. Een jonge landbouwer is iemand die:
  - a. jonger is dan 40 jaar op 31 december van het jaar waarin de subsidie wordt aangevraagd;
  - b. bedrijfshoofd is op het tijdstip van de aanvraag om subsidie, wat betekent dat hij:
    - i. als natuurlijk persoon een landbouwbedrijf uitoefent in eigen naam;
    - ii. mede belast is met de dagelijkse bedrijfsvoering;
    - iii. als natuurlijk persoon langdurige blokkerende zeggenschap heeft als bestuurder van een rechtspersoon, behorende vennoot, maat in de maatschap of als bestuurder van een vereniging of stichting; en
    - iv. een landbouwdiploma of bewijs van vakbekwaamheid heeft, bestaande uit:
      - 1°. een diploma of een getuigschrift van een basisopleiding landbouw, tuinbouw of aanverwant op mbo-, hbo- of wo-niveau; of
      - 2°. een bewijs van ten minste 2 jaar aantoonbare ervaring met land- en tuinbouwproductie op het tijdstip van de aanvraag om subsidie, aangevuld met een diploma of een getuigschrift van een cursus op het gebied van bedrijfsovername, agrarische bedrijfsvoering of aanverwant.
2. Van langdurige blokkerende zeggenschap als bedoeld in het eerste lid, onder b, subonderdeel iii, is sprake als de jonge landbouwer ten minste een blokkerende zeggenschap heeft ter zake van ondernemingsbeslissingen met een financieel belang van meer dan 25.000 euro.
3. Van langdurige blokkerende zeggenschap als bedoeld in het eerste lid, onder b, subonderdeel iii, is geen sprake als:
  - a. de jonge landbouwer een commanditaire vennoot van het betreffende landbouwbedrijf is; of
  - b. de door alle maten of vennoten ondertekende schriftelijke overeenkomst door elk der partijen eenzijdig kan worden gewijzigd of opgezegd.

### Artikel 2.2.3 Subsidiabele activiteit

1. Subsidie kan worden verstrekt voor:
  - a. productieve investeringen groen- blauw of dierenwelzijn door landbouwers, niet zijnde jonge landbouwers, gericht op water;
  - b. productieve investeringen groen- blauw of dierenwelzijn door landbouwers, niet zijnde jonge landbouwers, gericht op natuur of landbouw;
  - c. productieve investeringen groen- blauw of dierenwelzijn door jonge landbouwers.
2. Subsidie wordt uitsluitend verstrekt als de activiteit bijdraagt aan minimaal één van de volgende doelen:
  - a. matiging van en aanpassing aan klimaatverandering of bevorderen van duurzame energie;
  - b. bevorderen van duurzame ontwikkeling of efficiënt beheer van natuurlijke hulpbronnen;
  - c. het tot staan brengen en ombuigen van biodiversiteitsverlies, versterking van ecosysteemdiensten of instandhouding van habitats of landschappen;
  - d. verbetering van dierenwelzijn.

### Artikel 2.2.4 Aanvrager

1. Subsidie kan worden verstrekt aan landbouwers of een samenwerkingsverband van landbouwers.
2. Indien een samenwerkingsverband van landbouwers bestaat uit landbouwers, niet zijnde jonge landbouwers, en jonge landbouwers, vallen de activiteiten onder artikel 2.2.3, eerste lid, onder a of b.

**Artikel 2.2.5 Weigeringsgronden**

Onverminderd artikel 1.5 wordt subsidie geweigerd indien de aanvrager in hetzelfde aanvraagtijdvak al een aanvraag om subsidie heeft ingediend op grond van deze paragraaf.

**Artikel 2.2.6 Aanvraagvereisten**

Om voor subsidie als bedoeld in artikel 2.2.3 in aanmerking te komen, wordt voldaan aan de volgende vereisten:

- a. een aanvraag om subsidie heeft betrekking op ten hoogste drie investeringscategorieën als bedoeld in bijlage 1;
- b. in afwijking van onderdeel a heeft de aanvraag om subsidie als bedoeld in artikel 2.2.3, eerste lid onder a, betrekking op één investering opgenomen in de investeringslijst in bijlage 1, hoofdstuk Water, investeringscategorie 6;
- c. een aanvraag om subsidie als bedoeld in artikel 2.2.3, eerste lid, onder b, betreft een of meer investeringen opgenomen in de investeringslijst in bijlage 1, uitgezonderd hoofdstuk Water, investeringscategorie 6;
- d. een aanvraag om subsidie als bedoeld in artikel 2.2.3, eerste lid, onder c, betreft een of meer investeringen opgenomen in de investeringslijst in bijlage 1;
- e. in afwijking van artikel 1.6, derde lid, bevat de aanvraag geen projectplan;
- f. als de aanvraag wordt ingediend door een landbouwer met een biologische bedrijfsvoering wordt, in aanvulling op artikel 1.6, de aanvraag vergezeld van een erkend certificaat of kwaliteitskeurmerk waaruit dit blijkt;
- g. als de aanvraag wordt ingediend door een landbouwer die in omschakeling is naar biologische landbouw wordt, in aanvulling op artikel 1.6, de aanvraag vergezeld van het inschrijfnummer en documentatie van een certificerende instantie ter onderbouwing dat de bedrijfsomschakeling is gestart.

**Artikel 2.2.7 Subsidiabele kosten**

1. In afwijking van artikel 1.8 komen alleen kosten als bedoeld in artikel 1.8, onder a, b of e, voor subsidie in aanmerking.
2. Loonkosten en kosten eigen arbeid als bedoeld in artikel 1.8,, onder a en b, worden berekend op basis van artikel 1.9a, eerste lid, onder a.

**Artikel 2.2.8 Niet subsidiabele kosten**

Onverminderd artikel 1.10 komen de volgende kosten niet voor subsidie in aanmerking:

- a. abonnementen op software updates of servicecontracten;
- b. apparatuur benodigd voor het aflezen van ICT en sensortechniek, waaronder computers, laptops, tablets en smartphones.

**Artikel 2.2.9 Aanvraagtijdvak**

Aanvragen voor subsidie als bedoeld in artikel 2.2.3 worden ingediend van 1 februari 2024, 9:00 uur, tot en met 18 maart 2024, 17:00 uur.

**Artikel 2.2.10 Subsidieplafond**

1. Gedeputeerde Staten stellen het subsidieplafond voor subsidies als bedoeld in artikel 2.2.3, eerste lid, onder a, voor de periode, genoemd in artikel 2.2.9, vast op:
  - a. € 564.000 voor projecten die worden uitgevoerd in het beheergebied van het Waterschap Aa en Maas;
  - b. € 564.000 voor projecten die worden uitgevoerd in het beheergebied van het Waterschap Dommel;
  - c. € 564.000 voor projecten die worden uitgevoerd in het beheergebied van het Waterschap Brabantse Delta;
  - d. € 564.000 voor projecten die worden uitgevoerd in het beheergebied van Waterschap Rivierenland.
2. Gedeputeerde Staten stellen het subsidieplafond voor subsidies als bedoeld in artikel 2.2.3, eerste lid, onder b, voor de periode, genoemd in artikel 2.2.9 vast op € 1.204.000.
3. Gedeputeerde Staten stellen het subsidieplafond voor subsidies als bedoeld in artikel 2.2.3, eerste lid, onder c, voor de periode, genoemd in artikel 2.2.9 vast op € 1.420.000.

**Artikel 2.2.11 Subsidiehoogte**

1. Voor subsidies als bedoeld in artikel 2.2.3, eerste lid, onder a of b, bedraagt de subsidie 40% van de subsidiabele kosten.

2. Voor subsidies als bedoeld in artikel 2.2.3, eerste lid, onder c, bedraagt de subsidie 55% van de subsidiabele kosten
3. In afwijking van het tweede lid bedraagt de subsidie 40% van de subsidiabele kosten als de aanvraag is ingediend door een samenwerkingsverband van landbouwers en jonge landbouwers.
4. De subsidie bedraagt maximaal € 50.000.
5. Geen subsidie wordt verstrekt indien het subsidiebedrag lager is dan:
  - a. € 10.000 voor een subsidie als bedoeld in artikel 2.2.3, eerste lid, onder a; of
  - b. € 8.000 voor een subsidie als bedoeld in artikel 2.2.3, eerste lid, onder b of c.

#### **Artikel 2.2.12 Rangschikking**

1. Aanvragen die voor subsidie in aanmerking komen, worden gerangschikt op basis van de investeringslijst in bijlage 1
2. Bij de rangschikking wordt aan landbouwers met een biologische bedrijfsvoering en landbouwers die omschakelen naar biologische landbouw een extra punt toegekend.
3. Alleen door middel van een erkend certificaat of kwaliteitskeurmerk kan een landbouwer aantonen dat hij over een biologische bedrijfsvoering beschikt.
4. Een landbouwer die in omschakeling is naar biologische landbouw kan dit aantonen door een inschrijffnummer en documentatie van een certificerende instantie te overleggen waaruit blijkt dat hij is gestart met de bedrijfsomschakeling.

#### **Artikel 2.2.13 Wijzigingsverzoeken**

In afwijking van artikel 1.22 is een wijziging niet mogelijk indien dit een wijziging van een investeringscategorie als bedoeld in bijlage 1 betreft.

#### **Artikel 2.2.14 Vaststelling**

In afwijking van artikel 1.19 en artikel 1.20 wordt de aanvraag tot vaststelling ingediend binnen één jaar na dagtekening van de beschikking tot subsidieverlening.

#### **Artikel 2.2.15 Verantwoording**

1. Subsidies worden op basis van artikel 1.7, vijfde lid, vastgesteld op basis van artikel 1.20.
2. De subsidieontvanger toont aan dat de verplichting, genoemd in artikel 1.20, vierde lid, onder b, is voldaan door middel van een foto van de gerealiseerde investering.

#### **Artikel 2.2.16 Bevoorschotting en deelbetaling**

1. Gedeputeerde Staten verstrekken ambtshalve een voorschot, als bedoeld in artikel 44 van verordening 2021/2116, van 50%,
2. Gedeputeerde Staten verstrekken geen deelbetalingen als bedoeld in artikel 1.18.

#### **Paragraaf 3 niet-productieve investeringen op landbouwbedrijven** (gereserveerd)

#### **Paragraaf 4 Niet-productieve investeringen op niet-landbouwbedrijven**

##### **Artikel 2.4.1 Begripsbepalingen**

In deze paragraaf wordt verstaan onder:

*agroforestry*: landbouwsystemen en -praktijken die houtige meerjarige planten, te weten bomen en struiken, bewust combineren op hetzelfde stuk land waar ook andere landbouwgewassen worden geteeld of veehouderij plaatsvindt, waardoor een ecologische en economische wisselwerking plaats tussen houtige en niet-houtige onderdelen van landbouwsystemen;

*ambitiekaart*: kaart opgenomen bij het Natuurbeheerplan waarop de begrenzing is vastgelegd van alle bestaande en nog te realiseren natuur met daarbij de aanduiding van de kwaliteit per natuurbeheertype of landschapselement, te raadplegen via <https://kaartbank.brabant.nl/viewer/app/natuurbeheerplan>;

*bosrevitalisering*: beheer gericht op het herstel van bodem en hydrologie en op het bijsturen van de boomsoortensamenstelling en bosstructuur in natuurbossen;

*bossen op arme zandgronden*: bossen aangeduid als natuurbeheertypen N15.02, N17.02 of N01.04 op de ambitiekaart;

*bossen op rijkere zandgronden*: bossen aangeduid als natuurtypen N14.01, N14.02, N14.03 of N17.01, op de ambitiekaart;

*ecologische kwaliteitsdoelen*: gewenste ecologische waterkwaliteit, waarmee een goede leefomgeving voor planten en dieren wordt gecreëerd in een KRW-waterlichaam;

*extensieve omvorming*: in relatief lage aantallen vervangende boomsoorten en struiksoorten aanbrengen;

*file geodatabase*: specifiek bestand dat geschikt is voor opname in een geografisch informatiesysteem;

*hydrologische maatregel*: maatregel gericht op het veranderen van de inrichting of het beheer van het watersysteem ten behoeve van het realiseren van een gezond bosecosysteem binnen het projectgebied;

*intensieve omvorming*: in relatief hoge dichtheid vervangende boomsoorten of struiksoorten aanbrengen;  
*KRW*: kaderrichtlijn water, richtlijn nr. 2000/60/EG van het Europees Parlement en de Raad van de Europese Unie van 23 oktober 2000 tot vaststelling van een kader voor communautaire maatregelen betreffende het waterbeleid (PbEG L 327), zoals deze is gewijzigd bij beschikking nr. 2455/2001/EG van het Europees Parlement en de Raad van 20 november 2001 tot vaststelling van de lijst van prioritaire stoffen op het gebied van het waterbeleid en tot wijziging van richtlijn 2000/60/EG (PbEG L 331) en met inbegrip van wijzigingen uit hoofde van artikel 20, eerste lid, van de richtlijn, doch voor het overige naar de tekst zoals deze bij de richtlijn is vastgesteld;

*KRW-waterlichaam*: oppervlaktewaterlichaam als bedoeld in artikel 2, eerste lid, van de KRW;

*OAD netwerk*: netwerk van oude, aftakelende en dode bomen;

*standaard omvorming*: in standaard dichtheid vervangende boomsoorten of struiksoorten aanbrengen;  
*steenmeel*: fijngemalen gesteente dat gebruikt wordt als bodemverbeteraar en meststof ineen, waardoor de bodemvruchtbaarheid en de bodemstructuur verbeteren.

#### Artikel 2.4.2 Subsidiabele activiteit

1. Subsidie kan worden verstrekt voor:
  - a. niet-productieve investeringen op niet-landbouwbedrijven gericht op herstelmaatregelen voor natuur of biodiversiteit;
  - b. niet-productieve investeringen op niet-landbouwbedrijven gericht op herstelmaatregelen voor water.
2. Subsidie wordt uitsluitend verstrekt als de activiteit bijdraagt aan minimaal één van de volgende doelen:
  - a. matiging van en aanpassing aan klimaatverandering of bevorderen van duurzame energie;
  - b. bevorderen van duurzame ontwikkeling of efficiënt beheer van natuurlijke hulpbronnen;
  - c. het tot staan brengen en ombuigen van biodiversiteitsverlies, versterking van ecosysteemdiensten of instandhouding van habitats of landschappen.

#### Artikel 2.4.3 Aanvrager

1. Subsidie als bedoeld in artikel 2.4.2, eerste lid, onder a, kan worden verstrekt aan:
  - a. natuurlijke en rechtspersonen;
  - b. samenwerkingsverbanden van natuurlijke en rechtspersonen.
2. Subsidie als bedoeld in artikel 2.4.2, eerste lid, onder b, kan worden verstrekt aan waterschappen.

#### Artikel 2.4.4 Weigeringsgronden

Onverminderd artikel 1.5 wordt subsidie geweigerd indien het project is gericht op bosrevitalisering die agroforestry betreft.

#### Artikel 2.4.5 Aanvraagvereisten

1. Om voor subsidie als bedoeld in artikel 2.4.2 in aanmerking te komen, wordt voldaan aan de volgende vereisten:
  - a. het project heeft een directe link met de landbouw, blijvend uit een van de volgende criteria:
    - i. het project wordt uitgevoerd op landbouwgrond;
    - ii. het project wordt uitgevoerd op gronden waar jaarlijks een landbouwactiviteit wordt uitgevoerd;
    - iii. het project wordt op andere grond dan landbouwgrond uitgevoerd, maar heeft wel een rechtstreeks verband met een landbouwactiviteit;
  - b. in afwijking van artikel 1.6, tweede en derde lid, bevat de aanvraag een projectplan waarin in ieder geval is opgenomen:
    - i. op welke wijze het project voldoet aan de eisen uit deze paragraaf;
    - ii. een begroting van de kosten van de activiteit;
    - iii. een toelichting op de begroting;
    - iv. een sluitend financieringsplan van de kosten van de activiteit;
    - v. de afbakening van het projectgebied en een toelichting daarop;
    - vi. een opgave van subsidies of vergoedingen die voor dezelfde activiteiten bij andere bestuursorganen, private organisaties of personen zijn aangevraagd, onder vermelding van de stand van zaken daarvan.
2. Om voor subsidie als bedoeld in artikel 2.4.2, eerste lid, onder a, in aanmerking te komen, wordt in aanvulling op het eerste lid voldaan aan de volgende vereisten:

- a. het project wordt uitgevoerd in de provincie Noord-Brabant, blijkend uit een kaart van de projectlocatie of de projectlocaties;
  - b. het project wordt uitgevoerd op het platteland;
  - c. het project is gericht op bosrevitalisering ten behoeve van het behoud en herstel van prioritaire soorten en hun leefgebied die door stikstofdepositie uit de landbouw zijn aangetast;
  - d. voor het te revitaliseren projectgebied is niet eerder subsidie verstrekt ten behoeve van bosrevitalisering;
  - e. indien het project gericht is op revitalisering van bossen op arme zandgronden kan het project hydrologische maatregelen omvatten en worden de volgende omvormingsmethoden toegepast:
    - i. 5% per hectare voor intensieve omvorming;
    - ii. 45% per hectare voor standaard omvorming;
    - iii. 40% per hectare voor extensieve omvorming;
    - iv. 10% per hectare voor omvorming tot een OAD netwerk;
    - v. een behandeling van 90% van het projectgebied met steenmeel, uitgaande van 10 ton per volledig te behandelen hectare;
  - f. indien het project gericht is op revitalisering van bossen op rijkere zandgronden kan het project hydrologische maatregelen en behandeling van het projectgebied met steenmeel omvatten en worden de volgende omvormingsmethoden toegepast:
    - i. 50% per hectare voor standaard omvorming;
    - ii. 40% per hectare voor extensieve omvorming;
    - iii. 10% per hectare voor omvorming tot een OAD netwerk;
  - h. de projectperiode eindigt uiterlijk op 30 juni 2028;
  - i. indien het project gericht is op herstel van leefgebied, bevat de aanvraag een monitoringsplan.
3. Om voor subsidie als bedoeld in artikel 2.4.2, eerste lid, onder b, in aanmerking te komen, wordt in aanvulling op het eerste lid voldaan aan de volgende vereisten:
- a. het project wordt uitgevoerd in of komt ten goede aan de provincie Noord-Brabant;
  - b. het project komt ten goede aan het platteland of de agrarische sector;
  - c. de projectperiode eindigt uiterlijk op 31 december 2027;
  - d. het project is gericht op een of meer van de volgende doelen:
    - i. het nemen van beekherstelmaatregelen in een KRW-waterlichaam ten behoeve van de ecologische kwaliteitsdoelen zoals gesteld in de KRW;
    - ii. het nemen van kreekherstelmaatregelen in een KRW-waterlichaam ten behoeve van de ecologische kwaliteitsdoelen zoals gesteld in de KRW;
    - iii. het opheffen van knelpunten voor vismigratie in een KRW-waterlichaam ten behoeve van de ecologische kwaliteitsdoelen zoals gesteld in de KRW.

#### Artikel 2.4.6 Subsidiabele kosten

1. In afwijking van artikel 1.8 komen voor subsidies als bedoeld in artikel 2.4.2, eerste lid, onder a, de alleen kosten bedoeld in artikel 1.8, onder a, b of e, voor subsidie in aanmerking die betrekking hebben op:
  - a. kosten van bouw of verbetering van onroerende zaken;
  - b. kosten van verwerving of leasing van bebouwde en onbebouwde grond tot maximaal 10% van de subsidiabele kosten, waarbij voor grondverwerving de volgende vereisten gelden:
    - i. de grond is gelegen buiten het Natuurnetwerk Brabant;
    - ii. de grondverwerving is noodzakelijk om uitvoeringsmaatregelen onder deze paragraaf te kunnen treffen;
    - iii. de grond wordt verworven tegen een marktconforme prijs.
  - c. kosten van koop of huurkoop van nieuwe machines en installaties tot maximaal de marktwaarde van de activa;
  - d. kosten van adviseurs, architecten en ingenieurs;
  - e. kosten van adviezen duurzaamheid op milieu en economisch gebied;
  - f. kosten van haalbaarheidsstudies als bedoeld in artikel 2, punt 87, van Verordening (EU) 651/2014 van de Commissie van 17 juni 2014 waarbij bepaalde categorieën steun op grond van de artikelen 107 en 108 van het Verdrag met de interne markt verenigbaar worden verklaard, tot een maximum van € 50.000 per projectlocatie;
  - g. kosten van bodemonderzoek, bestaande uit analyse van de bodemtoestand bij toepassing van nutriëntengift om de aard en de dosis van de nutriëntengift te bepalen;

- h. loonkosten en kosten eigen arbeid als bedoeld in artikel 1.8, onder a en b, van bij de uitvoering van het project betrokkenen, voor de uren die aantoonbaar ten behoeve van het project zijn gemaakt.
2. Kosten die betrekking hebben op uitvoeringswerkzaamheden als bedoeld in het eerste lid, onder a tot en met e, zijn subsidiabel:
    - a. tot een maximum van € 2.560 per hectare, indien het kosten voor de omvorming van bossen op arme zandgronden betreft, exclusief de kosten voor steenmeel;
    - b. tot een maximum van € 2.340 per hectare, indien het kosten voor steenmeel betreft;
    - c. tot een maximum van € 1.800 per hectare, indien het kosten voor de omvorming van bossen op rijkere zandgronden betreft.
  3. Kosten als bedoeld in het eerste lid, onder h, worden berekend op basis van artikel 1.9a, eerste lid, onder a.
  4. De subsidiabele maximumbedragen per hectare, genoemd in het tweede lid, onder a en c, betreffen een aanplant in bestaand bos van 50% van het projectgebied, waarbij de subsidiabele maximumbedragen per hectare evenredig afnemen, met de afname van het percentage dat de subsidieaanvrager eventueel minder dan 50% aanplant.
  5. In afwijking van artikel 1.8 komen voor subsidies als bedoeld in artikel 2.4.2, eerste lid, onder b, alleen kosten als bedoeld in artikel 1.8, onder a, b of e, voor subsidie in aanmerking.
  6. Kosten als bedoeld in het vijfde lid die kosten als bedoeld in artikel 1.8, onder a en b, betreffen, worden berekend op basis van artikel 1.9b.

#### **Artikel 2.4.7 Niet subsidiabele kosten**

Onverminderd artikel 1.10 komen investeringen in het watersysteem waar uitsluitend landbouwers van profiteren niet voor subsidie in aanmerking.

#### **Artikel 2.4.8 Subsidiepercentage en subsidiehoogte**

1. De subsidie bedraagt 100% van de subsidiabele kosten.
2. In afwijking van het eerste lid bedraagt de subsidie 70% van de subsidiabele kosten voor investeringen die gericht zijn op de waterkwantiteit.
3. Geen subsidie wordt verstrekt indien het subsidiebedrag lager is dan:
  - a. € 125.000 voor een subsidie als bedoeld in artikel 2.4.2, eerste lid, onder a; of
  - b. € 700.000 voor een subsidie als bedoeld in artikel 2.4.2, eerste lid, onder b.

#### **Artikel 2.4.9 Aanvraagtijdvak**

Aanvragen voor subsidie als bedoeld in artikel 2.4.2 worden ingediend van 1 februari 2024, 9:00 uur, tot en met 1 april 2024, 17:00 uur.

#### **Artikel 2.4.10 Subsidieplafond**

1. Gedeputeerde Staten stellen het subsidieplafond voor subsidies als bedoeld in artikel 2.4.2, eerste lid, onder a, voor de periode, genoemd in artikel 2.4.9 vast op € 3.157.000.
2. Gedeputeerde Staten stellen het subsidieplafond voor subsidies als bedoeld in artikel 2.4.2, eerste lid, onder b, voor de periode, genoemd in artikel 2.4.9, vast op:
  - a. € 2.918.616 voor projecten die worden uitgevoerd in het beheersgebied van waterschap Aa en Maas;
  - b. € 2.918.616 voor projecten die worden uitgevoerd in het beheersgebied van waterschap De Dommel;
  - c. € 2.918.616 voor projecten die worden uitgevoerd in het beheersgebied van waterschap Brabantse Delta;
  - d. € 729.654 voor projecten die worden uitgevoerd in het beheersgebied van waterschap Rivierenland.

#### **Artikel 2.4.11 Rangschikking**

1. Aanvragen die voor subsidie in aanmerking komen, worden gerangschikt op basis van de volgende criteria:
  - a. mate van effectiviteit;
  - b. de haalbaarheid van de activiteit;
  - c. de mate van urgentie;
  - d. de mate van efficiëntie van uitvoering van de activiteit.
2. Voor ieder van de in het eerste lid bedoelde criteria kunnen 0 tot en met 5 punten worden behaald.
3. De selectiecriteria bedoeld in het eerste lid hebben een wegingsfactor van 1.



4. Bij het beoordelen van de aanvraag voor subsidie als bedoeld in artikel 2.4.2, eerste lid, onder a, wordt bijlage 2 toegepast bij het criterium bedoeld in het eerste lid, onder c.

#### **Artikel 2.4.12 Verplichtingen**

1. In aanvulling op artikel 1.15 is de subsidieontvanger van een subsidie als bedoeld in artikel 2.4.2, eerste lid, onder a, verplicht het project uiterlijk 30 juni 2028 af te ronden.
2. In aanvulling op artikel 1.15 is de subsidieontvanger van een subsidie als bedoeld in artikel 2.4.2, eerste lid, onder b, verplicht het project uiterlijk 31 december 2027 af te ronden.
3. Indien het project wegens onvoorziene omstandigheden niet kan worden afgerond binnen de termijn, genoemd in het eerste lid of tweede lid, en de subsidieontvanger verlenging van die termijn wenselijk acht, kan hij uiterlijk de dag voor het verstrijken van die termijn schriftelijk een gemotiveerd verzoek indienen bij Gedeputeerde Staten tot verlenging tot uiterlijk 31 december 2028.

#### **Artikel 2.4.13 Verantwoording**

In aanvulling op artikel 1.21 overlegt de subsidieontvanger van een subsidie als bedoeld in artikel 2.4.2, eerste lid, onder a, aan Gedeputeerde Staten een file geodatabase met de exacte locatie van de uitgevoerde maatregelen, opgebouwd volgens het daartoe door Gedeputeerde Staten vastgestelde model-registratieformulier ten behoeve van het vullen van het registratiesysteem GIS subsidies natuur Noord-Brabant.

#### **Artikel 2.4.14 Bevoorschotting**

Gedeputeerde Staten verstrekken ambtshalve een voorschot, zoals bedoeld in artikel 44 van verordening 2021/2116, van 50%,

#### **Paragraaf 5 Samenwerking voor innovatie in het kader van EIP** (gereserveerd)

#### **Paragraaf 6 Samenwerking integrale gebiedsontwikkeling** (gereserveerd)

#### **Paragraaf 7 Samenwerking voor plattelandsontwikkeling-LEADER – Uitvoering projecten LOS** (gereserveerd)

#### **Paragraaf 8 Samenwerking voor plattelandsontwikkeling-LEADER – kosten voor het beheer, de monitoring en de evaluatie van de LOS en de dynamisering ervan**

#### **Artikel 2.8.1 Begripsbepalingen**

In deze paragraaf wordt verstaan onder:

*LAG*: lokale actiegroep als bedoeld in artikel 33 van verordening 2021/1060;

*LOS*: strategie voor vanuit de gemeenschap geleide lokale ontwikkeling als bedoeld in artikel 31, tweede lid, onder c, en artikel 32 van verordening 2021/1060.

#### **Artikel 2.8.2 Subsidiabele activiteit**

1. Subsidie kan worden verstrekt voor activiteiten als bedoeld in artikel 34, eerste lid, onder c, van verordening 2021/1060.
2. Subsidie als bedoeld in het eerste lid wordt verstrekt in de vorm van een projectsubsidie.

#### **Artikel 2.8.3 Aanvrager**

Subsidie als bedoeld in artikel 2.8.2 kan worden verstrekt aan:

- a. een LAG;
- b. rechtspersonen;
- c. ondernemingen zonder rechtspersoonlijkheid.

#### **Artikel 2.8.4 Subsidiabele kosten**

1. Alleen kosten als bedoeld in artikel 1.8 die direct verband houden met de subsidiabele activiteit komen voor subsidie in aanmerking.
2. In afwijking van artikel 1.5, onder i, wordt subsidie niet geweigerd indien reeds is gestart met de uitvoering van de activiteiten voordat de aanvraag om subsidie is ingediend.
3. Kosten als bedoeld in het eerste lid worden berekend op basis van artikel 1.9b.
4. Kosten als bedoeld in het eerste lid kunnen subsidiabel zijn vanaf de datum dat Gedeputeerde Staten de LOS hebben goedgekeurd.
5. Kosten als bedoeld in het eerste lid zijn subsidiabel tot en met 31 december 2028.

**Artikel 2.8.5 Subsidiehoogte**

1. De subsidie als bedoeld in artikel 2.8.2 bedraagt maximaal 25% van de totale overheidsbijdrage aan de door Gedeputeerde Staten goedgekeurde LOS.
2. De hoogte van de subsidie bedraagt 100% van de subsidiabele kosten.

**Artikel 2.8.6 Verdelingswijze**

In afwijking van artikel 1.12, eerste lid, onderdeel a, wordt het subsidieplafond verdeeld op volgorde van binnenkomst van de aanvragen.

**Artikel 2.8.7 Aanvraagtijdvak**

Aanvragen voor subsidie als bedoel in artikel 2.8.2 worden ingediend van 8 januari 2024, 9:00 uur, tot en met 26 februari 2024, 17:00 uur.

**Artikel 2.8.8 Subsidieplafond**

Gedeputeerde Staten stellen het subsidieplafond voor de periode, genoemd in artikel 2.8.7, vast op:

- a. € 604.111 voor projecten in het gebied van LOS Het Groene Woud.
- b. € 604.111 voor projecten in het gebied van LOS Kempenland-West;
- c. € 483.289 voor projecten in het gebied van LOS De Brabantse Peel.

**Artikel 2.8.9 Bevoorschotting en betaling**

Conform artikel 1.17 zal ambtshalve een voorschot van 50% van het verleende subsidiebedrag worden verstrekt.

**Artikel 2.8.9 Verplichtingen specifiek**

In aanvulling op artikel 1.15 voert de subsidieontvanger de activiteiten, bedoeld in artikel 2.8.2 uit tot en met 31 december 2029, ook als het ontvangen subsidiebedrag reeds eerder is besteed.

**Paragraaf 9 Samenwerking voor plattelandsontwikkeling-LEADER – Voorbereiding LOS GLB 2028-2034**  
(gereserveerd)**Paragraaf 10 Kennis en informatie**  
(gereserveerd)**Hoofdstuk 3 Slotbepalingen****Artikel 3.1 Inwerkingtreding**

Deze regeling treedt in werking met ingang van de dag na de datum van uitgifte van het Provinciaal Blad waarin zij wordt geplaatst.

**Artikel 3.2 Citeertitel**

Deze regeling wordt aangehaald als: Regeling Europese Landbouwsubsidies 2023-2027 Noord-Brabant.

*'s-Hertogenbosch, 12 december 2023*

*Gedeputeerde Staten voornoemd,*

*de voorzitter,  
mr. I.R. Adema*

*de secretaris,  
drs. P.J. Buijtels*

**Bijlage 1 behorende bij artikel 2.2.4 van de Regeling Europese Landbouwsubsidies 2023-2027 Noord-Brabant**

		<b>Water</b>	
<b>Cat.</b>	<b>Investering</b>	<b>Wel/niet subsidiabel</b>	<b>Pnt</b>
2	Stuwen	<b>Subsidiabel</b> De aanschaf en aanleg van: <ul style="list-style-type: none"> <li>• Waterconserveringsstuw</li> <li>• Knijpstuw</li> <li>• Zoete stuw</li> </ul>	<b>17</b>
5	Waterbesparende precisieberegening en irrigatie	<b>Omschrijving</b> Investerings- en bevoeiingsystemen die resulteren in een reductie van het watergebruik voor het geïrrigeerde areaal.  <b>Subsidiabel</b> De aanschaf en aanleg van: <ul style="list-style-type: none"> <li>• Dripirrigatie/druppelsslangen, inclusief besturing voor beregening/irrigatie en fertigatiesystemen</li> <li>• Aanschaf vlaksproeiers (alleen in combinatie met beregeningsbomen)</li> <li>• Aanschaf beregeningsboom</li> <li>• RWS (Root Watering System)</li> <li>• Sub-surface druppelirrigatie</li> <li>• Flippers en vernevelaars</li> <li>• Laagvolume sproeier ten behoeve van nachtvorstbestrijding</li> <li>• Elektrische aansturing van deze beregeningsbevoeiingsapparatuur</li> <li>• Debietmeter voor pomp + telemetrie ten behoeve van het gebruik van bovenstaande investeringen</li> <li>• Software voor alle soorten sensor-gestuurde irrigatie, in combinatie met bovenstaande investeringen</li> </ul> <b>Niet subsidiabel</b> <ul style="list-style-type: none"> <li>• Reguliere beregeningshaspels, inclusief slang</li> <li>• Pompen</li> <li>• Aggregaat</li> <li>• Sproeibomen voor gewasbescherming</li> <li>• Reservoir voor opslag van beregeningswater/bevoeiingswater</li> </ul>	<b>18</b>
6	Waterbeheervoorzieningen ter verlaging van risico's van verontreiniging door erfafspoeling bij een veehouderij of door afvalwater uit de veehouderij, akkerbouw, bloembollen-, boom-, fruit-, vollegronds- of bedekte teelt	<b>Subsidiabel</b> Aanschaf en aanleg/installatie van: <ul style="list-style-type: none"> <li>• Overdekte of onoverdekte verharde, vloeistofdichte vul- en wasplaats voor spuitmachines, inclusief een voorziening voor opvang en opslag en zuivering of verdamping van waswater.</li> <li>• Een vloeistofdicht biologisch zuiveringssysteem of de aanschaf van zuiveringssystemen die werken op basis van ozon of UV voor het zuiveren van was- en spoelwater van spuitmachines.</li> <li>• Systemen voor de verdamping van was- en spoelwater van spuitmachines.</li> <li>• Aanleg en inrichting van een erf waarbij erfwater wordt opgevangen voor afvoer of verwerking middels zuiveren of verdampen voor een gesloten erf voor gewasbeschermingsmiddelen.</li> <li>• Kistenwasser, inclusief opvang restwater voor afvoer of verwerking middels zuiveren of verdampen.</li> <li>• Een waterdichte opvangput waarmee verontreinigd afvalwater van het bedrijf gescheiden blijft van regulier rioolstelsel, inclusief de buizen, goten, richels voor afvoer</li> <li>• Aanvullende erf- en zuiveringsvoorzieningen voor de bollenteelt met spoelwater</li> <li>• Helofytenfilter voor het zuiveren afspoelend water van het erf of voor gebruik in de erfsloot</li> </ul>	<b>16</b>

	<ul style="list-style-type: none"> <li>• Opvang- en afvoersysteem van perssappen onder sleufsilos</li> </ul> <p><b>Niet subsidiabel</b></p> <ul style="list-style-type: none"> <li>• Systemen voor het lozen van drain- of afvalwater vanuit kassen</li> <li>• Overkapping voor een voederopslag</li> <li>• Overkapping voor een mestopslag</li> <li>• Kosten voor herinrichting van het erf</li> <li>• Erfverharding welke niet noodzakelijk is voor bovenstaande investeringen</li> <li>• Hemelwatersysteem waaronder dakgoten, buizen voor afvoer en reguliere riolering</li> <li>• Kuilplaten</li> <li>• Installaties of machines voor opvang van perssap of percolaat indien een overloopvoorziening is of wordt aangebracht naar het reguliere riool, de bodem of het oppervlaktewater.</li> </ul>	
--	--	--

<b>Biodiversiteit en biologische bestrijding</b>			
<b>Cat.</b>	<b>Investering</b>	<b>Wel/niet subsidiabel</b>	<b>Pnt</b>
1	Autonome en semi-autonome niet-chemische bestrijding	<p><b>Subsidiabel</b> Aanschaf van:</p> <ul style="list-style-type: none"> <li>• Autonome en Semi-autonome systemen die ziekten/plagen/onkruiden herkennen en op duurzame wijze bestrijden in het veld                             <ul style="list-style-type: none"> <li>o Thermisch</li> <li>o Mechanisch</li> <li>o Laser</li> <li>o Elektrisch</li> </ul> </li> <li>• Systemen ten behoeve van niet-chemische bestrijding van schadelijke insecten</li> </ul> <p><b>Niet subsidiabel</b></p> <ul style="list-style-type: none"> <li>• Sorteermachines</li> </ul>	17
2	Strokenteelt en vaste rijpaden	<p><b>Subsidiabel</b> Aanschaf van:</p> <ul style="list-style-type: none"> <li>• Zaaimachines voor inzaaien voor "ondergewassen" zoals gras bij mais</li> <li>• Strokenfrees of strokenploeg</li> <li>• Zaai- en oogstmachines of andere aangepaste machines voor gewasmanagement, zoals onkruidbestrijding</li> <li>• Machines, hulpmiddelen of aanpassingskosten voor het overschakelen op een teeltsysteem met een vaste werkbreedte</li> <li>• Aanpassing van machines voor het werken met vaste rijpaden waarbij onbereden bedden ontstaan</li> <li>• Zelfrijdende machines voor strokenteelt</li> <li>• GPS/GIS of aanpassingen aan de apparatuur in combinatie met bovenstaande investeringen</li> </ul>	17
3	Agroforestry	<p><b>Omschrijving</b> Teelt van houtige gewassen (bomen en struiken) gecombineerd met veeteelt, groenteteelt of akkerbouw op hetzelfde perceel landbouwgrond. De houtige gewassen zijn bedoeld voor de productie van fruit, noten of bessen.</p> <p><b>Subsidiabel</b> Aanschaf en aanleg/aanplant van:</p> <ul style="list-style-type: none"> <li>• Aangepaste machines voor gewasmanagement van houtige gewassen die gecombineerd worden met akkerbouw, groenteteelt of grasland (voor veehouderij), waaronder oogstmachines, snoeimachines en materiaal voor boombescherming</li> </ul>	18

		<ul style="list-style-type: none"> <li>Plantgoed van houtige, meerjarige gewassen (bomen en struiken) ten behoeve van fruit- of nootproductie van het bedrijf die bewust gemengd worden met akkerbouw, groenteteelt of grasland (voor veehouderij) op hetzelfde landbouwperceel</li> <li>Plantgoed van houtige, meerjarige gewassen (bomen en struiken) ten behoeve van een perceel voedselbos op landbouwgrond (gewascode 1940), waarbij bomen en struiken voor eetbare producten zorgen</li> <li>Bomen, struiken en windsingels op bouwland.</li> <li>Voederhaag en voederbomen.</li> <li>Kosten voor grondbewerking, aanplant/inzaaien ondergroei van boomstroken en boombescherming.</li> </ul> <p><b>Niet subsidiabel</b></p> <ul style="list-style-type: none"> <li>Aanplant van houtige, meerjarige gewassen, bomen en struiken, ten behoeve van kweekgoed (o.a. kerstbomen).</li> <li>Bomen met als enkel doel hakhout.</li> <li>Snelgroeierende bomen voor energieproductie (biomassa).</li> <li>Niet meer dan 100 bomen/ha en niet meer dan 40% van de oppervlakte van het landbouwperceel mag struiken van éénzelfde teelt bevatten.</li> </ul>	
4	Vermindering bodemverdichting door ondiepe, niet-kerende grondbewerking	<p><b>Omschrijving</b> Systemen, machines, werktuigen die gericht zijn op en gebruikt worden voor niet-kerende, ondiepe bodembewerking en het oppervlakkig vermengen van gewasresten, waar mogelijk in combinatie met direct zaaien, poten of planten.</p> <p><b>Subsidiabel</b> Aanschaf van:</p> <ul style="list-style-type: none"> <li>Spit-zaai, grondfrees-zaai, rotoeg-zaai, schijveneg-zaai, schoffel-zaai combinaties</li> <li>Schijveneggen</li> <li>Mulchfrees</li> <li>Eco-ploeg waarmee op 15 cm diep geploegd kan worden</li> <li>Mechanische loofsnijder of mechanische wortelsnijder of looftrekker</li> <li>Machines voor inwerken groenbemesters, ruige mest en gewasresten</li> <li>Rupsbanden voor onder tractor of zelfrijdende oogstmachine</li> <li>Luchtdrukwisselsystemen met een zodanige capaciteit dat de banden binnen 5 minuten op 2 bar kunnen worden gebracht in combinatie met maximaal vier VF banden per aangeschaft systeem</li> <li>Wildredder in combinatie met één van bovenstaande systemen/werktuigen</li> </ul> <p><b>Niet subsidiabel</b></p> <ul style="list-style-type: none"> <li>Reguliere ploegen en spitmachines (krukas en roterend)</li> <li>Afleverkosten voor de machines</li> </ul>	14
5	Onkruid-, plaagen ziektebestrijding	<p><b>Subsidiabel</b> Aanschaf van:</p> <ul style="list-style-type: none"> <li>Een machine waarmee ziekten, plagen of onkruiden mechanisch of met laser in het veld worden bestreden op basis van plaatsspecifieke waarneming</li> <li>Camera besturing voor bestaande schoffelwerktuigen</li> <li>Schoffeltuig</li> <li>Vinger- of torsiewieders en wiedeggen</li> <li>Maaiers voor paden in de fruitteelt</li> <li>Doorzaamachine voor blijvend grasland</li> </ul> <p>Weed seed crusher</p>	15
6	Verwerken bedrijfsgewassen tot krachtvoer	<p><b>Subsidiabel</b></p> <ul style="list-style-type: none"> <li>Machines of installaties om producten mee te bewerken zoals malen, pletten en snijden.</li> </ul>	18

	en/of meststoffen	<ul style="list-style-type: none"> <li>Toepassingen om (gras)klaver te verwerken zodat deze bruikbaar is als kunstmest- en krachtvoervervanger, op voorwaarde dat dit gebeurt met hernieuwbare energie (bijvoorbeeld drogen, persen, pelleten en opslaan).</li> </ul> <p><b>Niet subsidiabel</b></p> <ul style="list-style-type: none"> <li>Voermengwagen of machines voor het uitkuilen of verwerken van ruwvoer.</li> <li>Opslag zoals sleufsilos en kuilplaten en silos machines of systemen om krachtvoer te verstrekken.</li> <li>Maishakselaars en combines.</li> </ul> <p><b>Opmerking</b></p> <ul style="list-style-type: none"> <li>Alleen machines voor eerstegraad bewerking zijn subsidiabel</li> </ul>	
7	Verwerken en toepassen van organisch restmateriaal	<p><b>Omschrijving</b>                  Investerings die specifiek bedoeld zijn voor de verwerking van organisch restmateriaal met als doel het verhogen van bodemkwaliteit, zoals materieel voor het maaien en ophalen van slootkanten, het verwerken en toepassen van gewasresten, maaisel van slootkanten, bermen of natuurterreinen, slootbagger of compost hiervan.</p> <p><b>Subsidiabel</b></p> <ul style="list-style-type: none"> <li>Machines en werktuigen voor het inwerken, mulchen of onderwerken van gewasresten, ruige mest, vaste mest en groenbemester met behulp van schijven(eg), rollen, tanden of snijders</li> <li>Materiaal om specifiek voor het maaien van slootkanten maaisel op de kant te kunnen deponeren en ophalen voor verdere verwerking</li> <li>Maai/blaas systemen voor het maaien van slootkanten</li> <li>Materieel voor het verwerken van organisch restmateriaal zoals compostverwerkers.</li> <li>Baggerspuit voor het verspreiden van slootbagger over het perceel.</li> <li>Lekvrije, emissie reducerende opslagplaatsen voor compost, champost en bokashi voor langere termijn (meer dan 9 maanden)</li> <li>Werktuigen voor het snijden of hakselen en gelijkmatig uitstrooien van beheergras, bermmaaisel, slootmaaisel of gewasresten over landbouwgrond</li> <li>GPS in combinatie met één van bovenstaande investeringen</li> </ul> <p><b>Niet subsidiabel</b></p> <ul style="list-style-type: none"> <li>Mestverwerkingsinstallaties</li> <li>Reguliere grasmaaiers</li> <li>Afleverkosten en abonnementen.</li> <li>Kiepwagens, silagewagens en opraapwagens</li> </ul>	18

		Energie en klimaat	
Cat.	Investering	Wel/niet subsidiabel	Pnt
1	Machines of werktuigen met elektrische of waterstof aandrijving gericht op het uitvoeren van landbouwgerichte activiteiten	<p><b>Subsidiabel</b>                      Aanschaf en aanleg van:</p> <ul style="list-style-type: none"> <li>Mobiele machines bestemd voor het verrichten van werkzaamheden in de land- en tuinbouw, waarbij de aandrijving is voorzien van een elektromotor en voor de opslag van energie één of meerdere accu's worden toegepast</li> <li>Volledig elektrisch aangedreven tractoren en volledig elektrisch aangedreven zelfrijdende zaai-, bewerkings- en oogstmachines zoals combines of aardappelrooiers</li> <li>Elektrische automatische voermachine / volledig elektrisch aangedreven voertuigen en machines voor ruwvoerverstrekking</li> <li>Op waterstof aangedreven machines/werktuigen gericht op het uitvoeren van landbouwgerichte activiteiten</li> <li>Oplaadpunt voor elektrisch aangedreven mobiele machines, bestemd voor het verrichten van landbouwactiviteiten, voor het elektrisch laden van accu's van eigen elektrisch aangedreven</li> </ul>	12

		<p>mobiele machines die zijn voorzien van een geheel of gedeeltelijke elektrische hoofdaandrijving, waarbij het oplaadpunt is opgesteld op het eigen bedrijfsterrein</p> <ul style="list-style-type: none"> <li>• Een oplaadsysteem en al dan niet de volgende onderdelen: een onlaadsysteem, een meet- en regelsysteem, een lockerkast met een stroomafnamepunt per locker en een stekkerherkennings-systeem</li> <li>• Oplaadpunten en -systeem voor waterstof aangedreven machines</li> </ul> <p><b>Niet subsidiabel</b></p> <ul style="list-style-type: none"> <li>• Elektrische auto's, fietsen of andere vervoersmiddelen voor personen</li> <li>• Mest – en voerschuiven</li> <li>• Heftrucks, shovels, hoogwerkers en grasmaaiers</li> <li>• PV-systemen (zonnepanelen, fotovoltaisch)</li> </ul>	
2	Aanpassing klimaatverandering	<p><b>Subsidiabel</b> Aanschaf en installatie/aanleg van:</p> <ul style="list-style-type: none"> <li>• Nachtvorst propeller</li> <li>• Anti hagelgeneratiesystemen</li> <li>• Hagelnetten</li> <li>• Regenkappen</li> <li>• Parasols ter voorkoming van zonnebrand bij fruitteelt</li> <li>• Insectengaas</li> </ul>	18
3	Duurzame energie en warmtewinning	<p><b>Subsidiabel</b> Aanschaf en installatie van:</p> <ul style="list-style-type: none"> <li>• Accusysteem voor de opslag van eigen opgewekte zonne-energie</li> <li>• Temperatuurregulatie in bedrijfsgebouwen niet zijnde bedrijfswoningen door warmtewisselaars, warmtepompen of aardwarmtesystemen</li> <li>• Kleinschalige wind turbines, met een tiphoogte tot maximaal 15 meter en een vermogen tot maximaal 20 kW.</li> <li>• Een kleine electrolyser om zelf met duurzame energie waterstof te maken.</li> <li>• Slow fill installatie voor waterstof</li> <li>• Lichtdoorlatende zonnepanelen geïntegreerd in de teelt</li> </ul> <p><b>Niet-subsidiabel</b></p> <ul style="list-style-type: none"> <li>• Temperatuurregulatie voor bedrijfswoningen</li> <li>• Zonnepanelen voor bedrijfsgebouwen</li> </ul>	17
4	Vergistingsinstallaties voor plantaardig materiaal	<p><b>Subsidiabel</b> Aanschaf en installatie van:</p> <ul style="list-style-type: none"> <li>• Vergistingsinstallatie voor plantaardig materiaal</li> <li>• Bijbehorende verwerkingsinstallaties voor de verdere verwerking zodat de afzetmogelijkheden van het eindproduct worden vergroot (alleen in combinatie met aanschaf van een vergistingsinstallatie)</li> </ul> <p><b>Niet subsidiabel</b></p> <ul style="list-style-type: none"> <li>• Mestvergistingsinstallaties</li> </ul>	18
		<b>Veehouderij</b>	
<b>Cat.</b>	<b>Investering</b>	<b>Wel/niet subsidiabel</b>	<b>Pnt</b>
1	Comfortabele ligplaat- sen voor melkrundvee- houderij (incl. vrouwe- lijk jongvee)	<p><b>Subsidiabel</b> Aanschaf en aanleg van:</p> <ul style="list-style-type: none"> <li>• Een mat, matras, waterbed, gelmatras voor koeien om op te rusten met voldoende indrukbaarheid conform DLG test</li> </ul>	18

		<p>(uitslag: blijvende elasticiteit <math>\geq 15</math> mm indrukking bij een belasting van 2000N per 75 cm<sup>2</sup> of DLG test goed (++)).</p> <ul style="list-style-type: none"> <li>Een diepstrooiselbox: dik ingestrooide ligbox met zaagsel, stro, zand of ander organisch materiaal, met uitzondering van dikke fractie uit mestscheiders. Met strooiselkering aan voor- en achterzijde van de box van minimaal 15 cm hoog, gemeten loodrecht vanaf de bodem. Indien boxen in een dubbele rij liggen en aan de kopkant op elkaar aansluiten dan is daar geen strooiselkering vereist.</li> <li>Een combinatie van mat of matras met diepstrooisel, waarbij indrukbaarheid mat/matras conform DLG test met uitslag goed (+) de hoogte strooiselkering loodrecht gemeten vanaf bovenkant mat/matras 8 cm.</li> </ul> <p><b>Niet subsidiabel</b></p> <ul style="list-style-type: none"> <li>Alle andere varianten op rustmogelijkheden voor dieren</li> <li>De stal of plek waar de matrassen of waterbedden in komen</li> </ul>	
2	Digitale voorzieningen voor weidegang	<p><b>Subsidiabel</b></p> <p>Aanschaf en installatie van:</p> <ul style="list-style-type: none"> <li>Systemen ten behoeve van weidegang die diergerelateerde zaken kunnen registreren en monitoren</li> <li>Trackers via een oormerk of band</li> <li>Automatische weide-selectiepoorten voor toegang richting de weide</li> <li>Aanschaf van software behorend bij een selectiepoort en/of GPS systeem</li> </ul>	18
3	Mestverwerkingssystemen	<p><b>Subsidiabel</b></p> <p>Aanschaf en installatie van:</p> <ul style="list-style-type: none"> <li>monomestvergisters met een maximale omvang van 25.000m<sup>3</sup> mest</li> <li>Alle mestverwerkingsinstallaties al dan niet in combinatie met een monomestvergistingsinstallatie voor de verdere verwerking van de vergiste mest tot een hoogwaardige meststof zoals compost, korrels, vloeibare stikstofhoudende kunstmeststoffen.</li> <li>Installaties voor het drogen, opschonen en comprimeren van het gas uit eigen installatie</li> <li>Installaties voor het opslaan van gecompriemd biogas uit eigen installatie in flessen/containers voor mobiel transport, ten bate van eigen gebruik.</li> </ul> <p><b>Niet subsidiabel</b></p> <ul style="list-style-type: none"> <li>Een aansluiting op een mestscheidingsinstallatie.</li> </ul> <p><b>Opmerkingen</b></p> <ul style="list-style-type: none"> <li>Aanvragers komen slechts in aanmerking voor subsidie voor indien er niet ook een verleningsbeschikking is ontvangen voor de SDE++ regeling.</li> </ul>	16
4	Mechanische Mestscheidingsinstallatie	<p><b>Subsidiabel</b></p> <p>Aanschaf en installatie van:</p> <ul style="list-style-type: none"> <li>Mechanische mestscheidingsapparatuur zodat de ruwe mest door de mechanische bewerking wordt gescheiden in een dikke fractie en een dunne fractie.</li> </ul>	18
5	Niet digitale voorzieningen voor weidegang voor graasdieren	<p><b>Subsidiabel</b></p> <p>Aanschaf en aanleg van:</p> <ul style="list-style-type: none"> <li>Een oversteekplaats zoals een koetunnel</li> <li>Veeroosters</li> <li>Mobiele melkrobot en mobiele melksystemen</li> <li>Schuilmogelijkheden</li> <li>Voorzieningen ter voorkoming van hittestress</li> </ul>	18



		<ul style="list-style-type: none"> <li>Voorzieningen voor het beschermen van vee tegen wolven</li> </ul> <p><b>Niet subsidiabel</b></p> <ul style="list-style-type: none"> <li>Kavelpaden</li> </ul>	
6	Stalklimaat	<p><b>Subsidiabel</b></p> <p>Aanschaf en installatie van:</p> <ul style="list-style-type: none"> <li>Koelsystemen voor dieren; water mistvernevelsystemen en airco</li> <li>Voor kraamstal zeug en biggen: Directe warmtebron, infrarood paneel, vloerverwarming en/of (vloer)koeling voor zeugen</li> <li>Voor pluimvee: Infraroodpanelen en/of vloerverwarming voor het verwarmen van jonge kuikens</li> <li>Voor pluimvee en varkens: Daglichtvoorzieningen die minstens 2% van het vloeroppervlak beslaan met lichtdoorlatende wand-of dakplaten</li> </ul> <p><b>Niet subsidiabel:</b></p> <ul style="list-style-type: none"> <li>Elektrische stalverlichting</li> </ul>	17
7	Brongerichte maatregelen en emissiearme stalsystemen varkenshouderij	<p><b>Subsidiabel</b></p> <ul style="list-style-type: none"> <li>Dagontmestingsystemen (dagelijkse verwijdering van mest) met een mestband/mestschuif onder de roosters of die spoelen met mest of ammoniakarme vloeistof</li> <li>Mestpan met mestkanaal met koelsysteem en waterkanaal onder het kraamhok</li> </ul> <p><b>Niet subsidiabel:</b></p> <ul style="list-style-type: none"> <li>Sloopkosten bestaande systemen</li> <li>Systemen zonder RAV-code</li> </ul> <p><b>Opmerking</b></p> <p>Alleen subsidiabel zijn systemen die aan de maximale emissiewaarden voldoen per 1/1/2020 en voor IPCC bedrijven:</p> <ul style="list-style-type: none"> <li>Kraamzeugen – 2,5 kg NH3 per dierplaats per jaar (RAV D1.2.20)</li> <li>Guste en drachtige zeugen – 1,3 kg NH3 per dierplaats per jaar (RAV D13.16)</li> </ul>	18
8	Gedeeltelijk dichte vloer in hokken voor biggenopfok	<p><b>Subsidiabel</b></p> <p>Minimaal 40% van de totale vloeroppervlakte met een dichte kunststof vloer voor biggenopfok</p>	18
9	Technieken die uitkomst van eieren in vleeskuikenstallen mogelijk maken	<p><b>Subsidiabel</b></p> <p>Aanschaf en aanleg van:</p> <ul style="list-style-type: none"> <li>Systemen voor uitbroeden eieren en opfokken vleeskuikens met aparte vervolghuisvesting welke voldoen aan specificaties RAV lijst E 5.9</li> </ul> <p><b>Niet subsidiabel</b></p> <ul style="list-style-type: none"> <li>Bouw en verbouw van overige stalonderdelen.</li> </ul>	16
10	Vrijloopkraamhokken zeugen	<p><b>Subsidiabel</b></p> <p>Aanschaf van:</p> <ul style="list-style-type: none"> <li>Vrijloopkraamhokken voor zeugen in plaats van gangbare huisvesting van kraamboxen.</li> </ul>	18
11	Emissiearme vloeren voor stallen melkveehouderij en vleeskalverhouderij	<p><b>Subsidiabel</b></p> <ul style="list-style-type: none"> <li>Vloerdelen en bijbehorende technieken van emissiearme stalsystemen RAV A1.39</li> <li>Bijbehorende aanleg- en installatiekosten</li> </ul> <p><b>Niet subsidiabel</b></p> <ul style="list-style-type: none"> <li>Fundering waarop vloer ligt</li> </ul>	13

		<ul style="list-style-type: none"> <li>• Mestkelder</li> <li>• Muren en dak stal</li> <li>• Mestkanaal</li> <li>• Sloopkosten oude vloer</li> </ul>	
12	Gekartelde schoftboom en roterende koeborstel	<p><b>Subsidiabel</b> Aanschaf en installatie van:</p> <ul style="list-style-type: none"> <li>• Gekartelde schoftboom inclusief bevestigingsmateriaal zoals beugelklemmen e.d.</li> <li>• Roterende koeborstel</li> </ul> <p><b>Niet subsidiabel</b></p> <ul style="list-style-type: none"> <li>• Overige kosten voor onderdelen van ligboxafscheidingen, zoals de ligboxen zelf</li> </ul> <p>Niet roterende koeborstel, bijvoorbeeld met een spiraalveer</p>	18

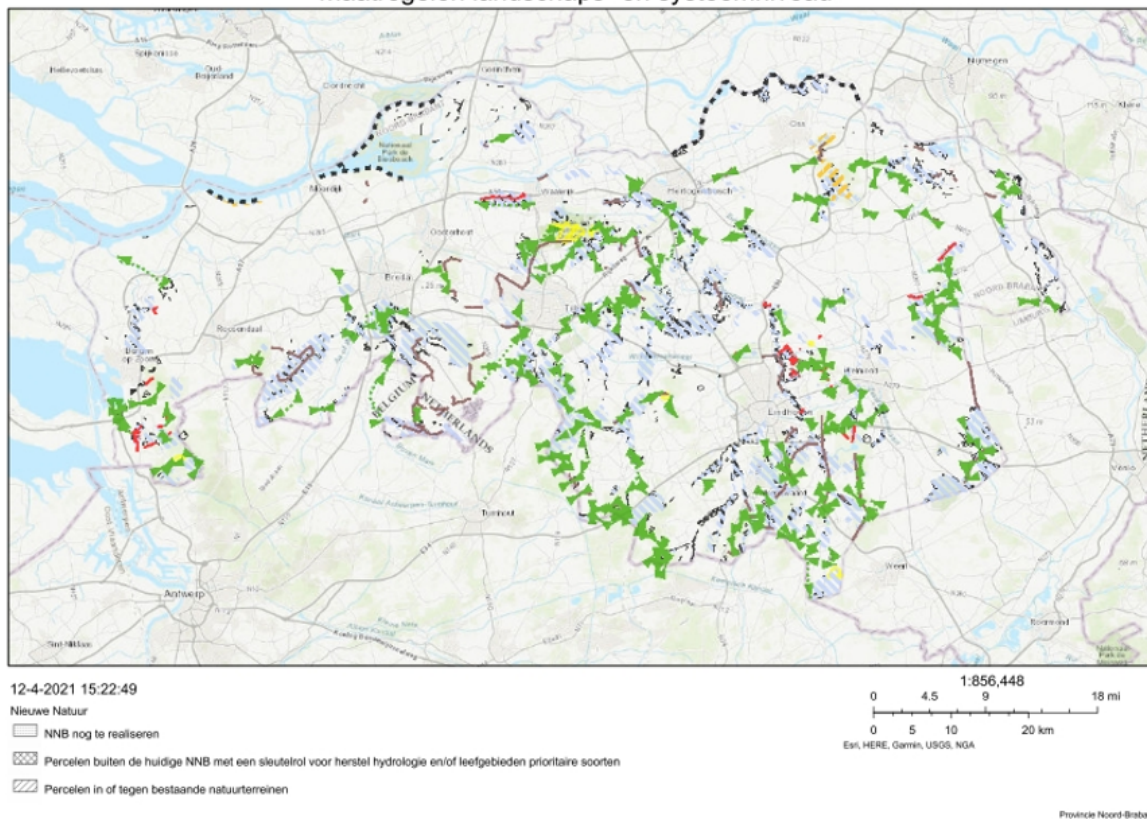
		Energie en klimaat	
Cat.	Investering	Wel/niet subsidiabel	Pnt
1	Groei- en Oogstmonitoring	<p><b>Subsidiabel</b> Aanschaf en installatie van:</p> <ul style="list-style-type: none"> <li>• Digitale systemen ten behoeve van inzicht in oogstvariabelen, groeivariabelen (akkerbouw) en grasoogst (veehouderij)</li> <li>• Digitale systemen voor plaats specifieke opbrengstmetingen</li> <li>• Digitale systemen om de groei te monitoren, bijvoorbeeld door het gebruik van satelliet- of drones om data te verzamelen</li> </ul>	18
2	Precisiebemesting	<p><b>Omschrijving</b> Systemen voor het gericht emissiearm, in de juiste dosering, zonder overlapping in de bodem toedienen van vloeibare stikstofhoudende (kunst)meststoffen op het moment dat het gewas dit nodig heeft.</p> <p><b>Subsidiabel</b> Aanschaf en installatie van:</p> <ul style="list-style-type: none"> <li>• Systemen die plaats specifiek gewasbemesting kunnen toepassen voor zowel korrels als vloeistoffen</li> <li>• Systemen om vloeibare meststoffen via druppelsslagen in de juiste dosering en op het juiste moment toe te dienen aan het gewas (fertigatie)</li> <li>• Systemen voor het meten van het stikstofgehalte van de toegediende mest met NIRS indien dit meteen wordt doorvertaald in het doseren van de meststoffen</li> <li>• Systemen voor rijenbemesting met dierlijke mest</li> <li>• Systemen voor het digitaal meten van opbrengsten voor opbrengstkaarten ten behoeve van plaats specifieke teeltoptimalisatie</li> <li>• GPS/GIS apparatuur, inclusief bodemkaart voor bovenstaande systemen (alleen in combinatie met aanschaf van bovenstaande systemen)</li> </ul> <p><b>Niet subsidiabel</b></p> <ul style="list-style-type: none"> <li>• Zodenbemester</li> </ul>	18
3	Precisiegewasbescherming	<p><b>Subsidiabel</b></p> <ul style="list-style-type: none"> <li>• Sproeimachine bestemd voor het toedienen van gewasbeschermingsmiddelen aan gewassen in de akkerbouw, bloembollen-, boom-, fruit- of vollegrondsteelt, of bedekte teelt waarbij het ontstaan van restvloeistof in de spuittank wordt voorkomen of met ten minste 50% wordt gereduceerd</li> <li>• Machine bestemd voor plaats specifieke bestrijding van ziekten, plagen of onkruiden in de akkerbouw, bloembollen-, boom-, fruit-, vollegrondsteelt of bedekte teelt zonder gebruik van chemische gewasbeschermingsmiddelen</li> <li>• Sproeimachine met driftreducerende technieken, zoals driftarme doppen, elektrische kantdoppen, luchtondersteuning, lucht vloeistofmengsystemen sleepdoektechniek waardoor minimaal 95% driftreductie wordt bereikt.</li> </ul>	17

	<ul style="list-style-type: none"><li>• Spuitmachine met volumereducerende technieken</li><li>• Een spuitmachine met volledig gescheiden vloeistofsystemen voor schoon water en spuitvloeistof</li><li>• Een spuitmachine waarbij de gewasbeschermingsmiddelen op het laatste moment voor het spuiten op het gewas in de spuitleiding vermengd worden door een selectieve doseringseenheid</li><li>• Driftreducerende technieken, zoals driftarme doppen, elektrische kantdoppen, luchtondersteuning, luchtvlloeistofmengsystemen voor een bestaande spuitmachine die zorgen voor minimaal 95% driftreductie.</li><li>• Systemen die op basis een taakkaart kunnen spuiten, eventueel in combinatie met PWM doppen (pulse width modulation)</li><li>• Spotspray toepassingen: herkenning van onkruid met behulp van camera's waarna alleen het onkruid bespoten wordt (sterke middelreductie)</li><li>• Bijbehorende installatiekosten</li></ul> <p><b>Niet subsidiabel</b></p> <ul style="list-style-type: none"><li>• Kosten voor gebruik van drift reducerende additieven</li></ul> <p><b>Opmerkingen</b> Het percentage restvloeistofreductie of driftreductie moet worden vermeld op de offerte.</p>	
--	---	--

## Bijlage 2 behorende bij artikel 2.4.11, vierde lid van de Regeling Europese Landbouwsubsidies 2023-2027 Noord-Brabant

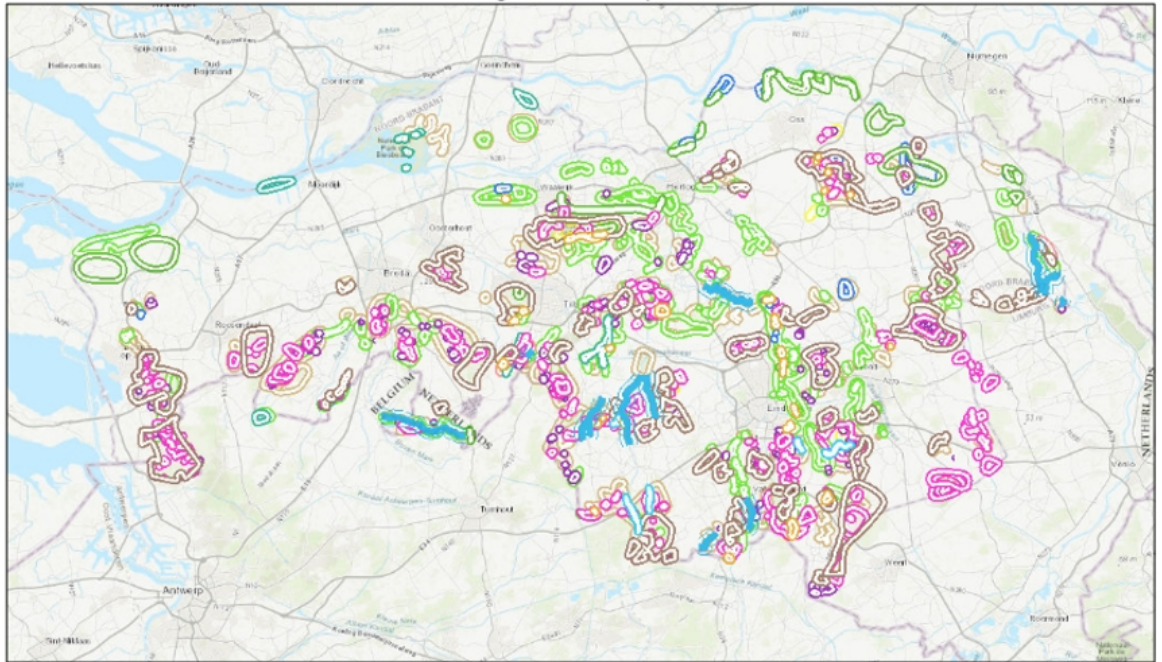
De Maatregelenkaart voor biodiversiteit en leefgebieden in Noord-Brabant is tevens digitaal raadpleegbaar, <https://noord-brabant.maps.arcgis.com/apps/webappviewer/index.html?id=d7fed2c300484f74b458b42ed1bb5b07>, en bestaat uit de onderstaande kaartlagen:

maatregelen landschaps- en systeemniveau

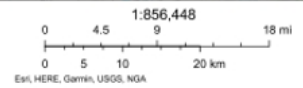


### Maatregelen landschaps- en systeemniveau

### maatregelen ecotoopniveau



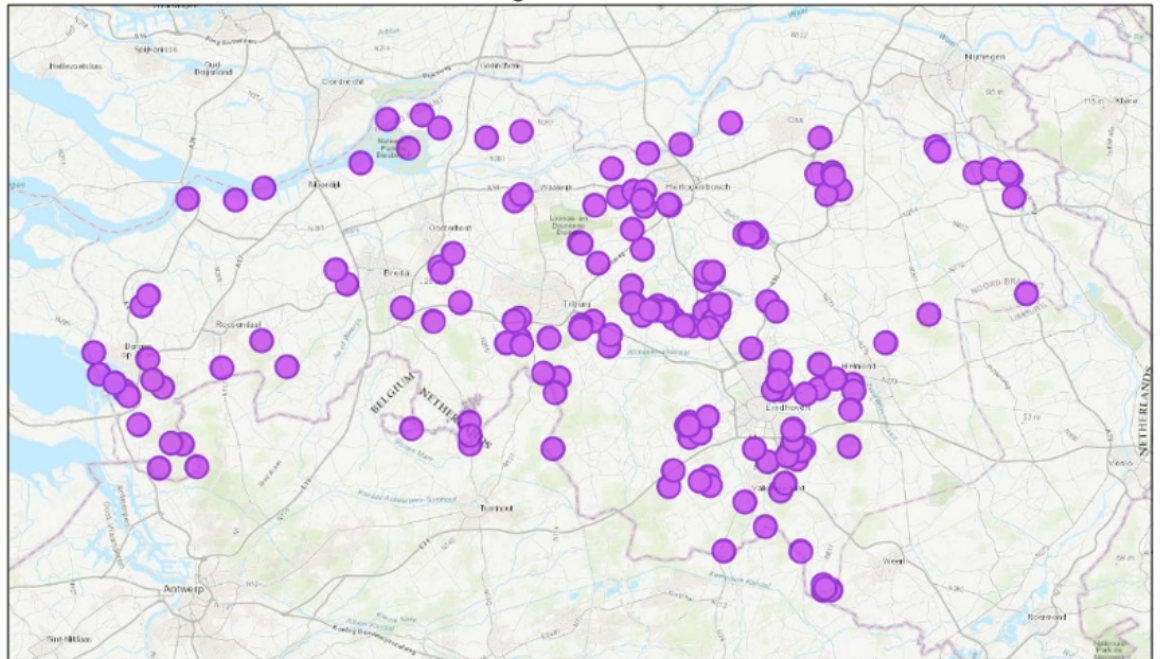
- 12-4-2021 15:22:08
- |                  |                        |                      |                     |
|------------------|------------------------|----------------------|---------------------|
| Zandstuivingen   | Vennen                 | Moeras               | Droge bossen        |
| Vochtige bossen  | Ruigte en struwelen    | Droog grasland       | Baek en bron        |
| Vochtig grasland | Poelen en overig water | Droge en natte heide | Akker               |
|                  |                        |                      | Baek en bron - lijn |



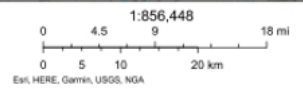
Provincie Noord-Brabant

### Maatregelen ecotoopniveau

### maatregelen soortniveau



- 12-4-2021 15:21:26
- Maatregelen soortniveau

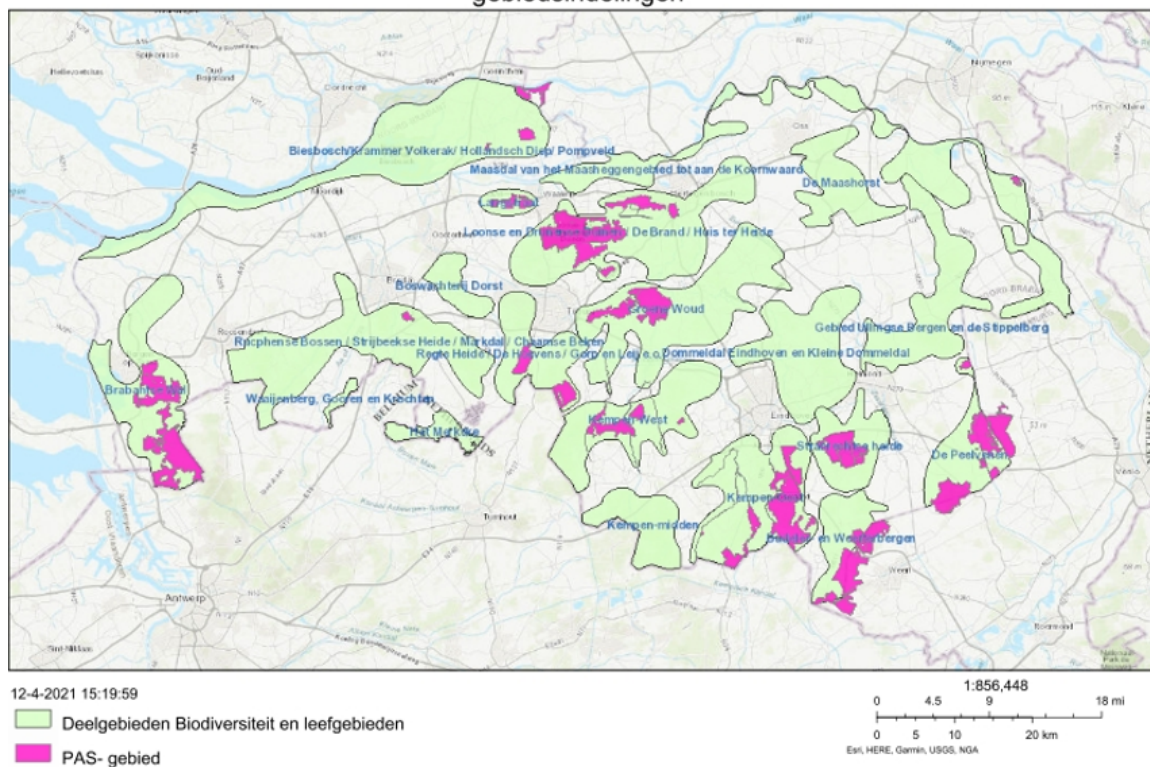


Provincie Noord-Brabant

### Maatregelen soortniveau



## gebiedsindelingen



## Maatregelkaart – gebiedsindeling

## Toelichting behorende bij de Regeling Europese Landbouwsubsidies 2023-2027 Noord-Brabant

### I. Algemeen

Op grond van verordening 2021/2115 heeft Nederland op 30 september 2022 haar Nederlands Nationaal Strategisch Plan GLB 2023-2027 bij de Europese Commissie ingediend. Dit programma is op 13 december 2022 door de Commissie goedgekeurd. Het NSP is primair gebaseerd op voorgenoemde verordening, maar naast deze verordeningen zijn ook enkele andere verordeningen relevant voor het NSP programma. Het gaat daarbij met name om verordening 2021/2116 en verordening 2021/1060. Hoewel genoemde verordeningen rechtstreeks doorwerken in de Nederlandse rechtsorde, kunnen subsidies op grond van het goedgekeurde NSP slechts worden verstrekt op basis van een op nationaal of provinciaal niveau vastgestelde subsidieregeling. De onderhavige provinciale regeling vormt de wettelijke basis voor het door provincies verstrekken van NSP subsidies (anders dan subsidies voor agromilieue- en klimaatdiensten).

In deze regeling worden in hoofdstuk 1 de in de regeling gehanteerde begrippen gedefinieerd. Daarbij is uitgangspunt dat waar mogelijk is aangesloten bij de definities uit EU-verordeningen en de Regeling Europese EZK- en LNV-subsidies 2021. Indien een begrip niet gedefinieerd is, wordt er vanuit gegaan dat de betekenis in het normale spraakgebruik voldoende duidelijk is. In hoofdstuk 2 worden per interventie de subsidiabiliteitsvoorwaarden weergegeven. In hoofdstuk 3 volgen de slotbepalingen.

Het NSP kent een gelaagde structuur. Op basis van genoemde EU-verordeningen en het goedgekeurde NSP is deze regeling ontwikkeld. Dit betekent dat de EU-verordeningen én de afspraken die bestaan tussen lidstaat Nederland en de Europese Commissie over de uitvoering van NSP in Nederland (het goedgekeurde NSP), bij eventuele strijdigheid van deze Regeling met een EU-verordening of het NSP, voor gaan.

#### NSP

De volgende voor de onderhavige regeling relevante provinciale activiteiten zijn in het NSP opgenomen:

- investeringen (artikel 73 verordening 2021/2115)

- samenwerking (artikel 77 verordening 2021/2115)
- LEADER (artikel 77 verordening 2021/2115)
- kennisverspreiding en informatie (artikel 78 verordening 2021/2115)

GS stellen voor bovengenoemde onderdelen regels op in de interventies in hoofdstuk 2 van deze regeling.

Het resterende deel van de activiteiten genoemd in het NSP betreft de agromilieue- en klimaatmaatregelen. Daarvoor is een separate provinciale regeling ontwikkeld, of geldt een regeling van de minister van Economische Zaken en Klimaat.

## II. Artikelsgewijs

### Artikel 1.2 Openstelling

De relevante provinciale activiteiten worden opengesteld in de interventies. Daarin zal - naast het aanwijzen van onder meer de activiteit(en) waarvoor subsidie kan worden aangevraagd, het vaststellen van subsidieplafond(s), het bepalen van de aanvraagperiode en het aangeven voor welke kostensoorten subsidie kan worden verleend –aangegeven worden welke wegingsfactoren op de selectiecriteria van toepassing zullen zijn.

In deze regeling wordt de term ‘activiteiten’ gebruikt. Daarmee wordt aangesloten bij artikel 4:21 van de Awb. In artikelen waarin de term ‘activiteit’ staat, is deze term gekozen om duidelijk te maken dat het gaat over de specifieke categorie activiteiten waarvoor subsidie kan worden verstrekt (bijvoorbeeld investeringen in bedrijfsmiddelen ten behoeve van verduurzaming van het landbouwbedrijf). Zo’n activiteit kan ook worden gelezen conform artikel 4:21 van de Awb (aanspraak op financiële middelen met het oog op bepaalde activiteiten van de aanvrager, te weten het aanvragen van subsidie en het uitvoeren van een project).

Daarnaast kunnen in de interventies onderdelen, zoals bijvoorbeeld de doelgroep, de subsidiabele activiteiten of thema’s en de subsidiabele kosten, nader ingevuld worden. Daardoor is bij openstelling duidelijk waarvoor in het kader van de openstelling precies subsidie aangevraagd kan worden en hoe aanvragen beoordeeld zullen worden.

### Artikel 1.3 Samenwerkingsverbanden

In sommige gevallen kan een subsidie worden verstrekt aan een samenwerkingsverband. Indien een samenwerkingsverband, niet zijnde een formeel samenwerkingsverband in de vorm van een rechtspersoon, subsidie wenst aan te vragen, zijn er aan het samenwerkingsverband eisen gesteld die in dit artikel worden benoemd. Bij de aanvraag moeten stukken worden overlegd waaruit blijkt dat de penvoerder bevoegd is om namens de andere deelnemers van het samenwerkingsverband de subsidie te ontvangen en namens hen administratieve handelingen uit te voeren (tweede lid). De penvoerder verdeelt vervolgens de subsidie over de deelnemers. Daarnaast regelt het derde lid dat in geval van terugvordering van onverschuldigde betaling de deelnemers aansprakelijk zijn voor hun eigen deel.

### Artikel 1.4 Nationale cofinanciering

Voor een project waarvoor een bijdrage vanuit het Elfpo wordt verkregen, moet daarnaast een bedrag aan nationaal overheidsgeld (‘nationale cofinanciering’) beschikbaar gesteld worden.

Provincies kunnen uitsluitend Elfpo-budget beschikbaar stellen, kunnen Elfpo-budget plus (een deel van) de benodigde nationale cofinanciering beschikbaar stellen, of ze kunnen (indien daar in het NSP voor de betreffende activiteiten in is voorzien) alleen nationale overheidsmiddelen beschikbaar stellen (‘aanvullende nationale financiering’). De nationale overheidsmiddelen kunnen afkomstig zijn van de provincie zelf, maar kunnen - als daarover bestuurlijke afspraken gemaakt zijn - ook door een ander bestuursorgaan (zoals een waterschap of een gemeente) beschikbaar gesteld worden.

Indien een provincie slechts Elfpo-middelen beschikbaar stelt, of naast Elfpo-middelen slechts een deel van de noodzakelijke nationale cofinanciering beschikbaar stelt, dient een aanvrager de verplicht voorgeschreven nationale overheidsfinanciering op een andere manier te verkrijgen. In die gevallen zal een aanvraag slechts voor subsidie in aanmerking kunnen komen indien bij de subsidieaanvraag een bewijs wordt overgelegd waaruit blijkt dat de nationale financiering die benodigd is voor het project beschikbaar is of zal komen. Dit omdat er anders geen sprake is van een sluitende begroting. Het te overleggen bewijs kan bijvoorbeeld een reeds gedane subsidietoezegging of bijdrageverklaring zijn.

### Artikel 1.5 Weigeringsgronden algemeen

In bepaalde gevallen zal een subsidieaanvraag (geheel of gedeeltelijk) afgewezen worden.

onder a



Indien er gewerkt wordt met een tendersysteem is het onwenselijk dat aanvrager(s) voor dezelfde activiteiten meerdere aanvragen indienen (om zo de kans bij een eventuele loting te vergroten). Indien voor dezelfde activiteiten door dezelfde aanvrager(s) meerdere aanvragen worden gedaan, zal – tenzij een eerder ingediende aanvraag ingetrokken zou worden - alleen de eerst ingediende aanvraag meegenomen worden in de tenderprocedure. De overige versies van dezelfde aanvraag voor dezelfde activiteiten en door dezelfde aanvrager(s) zullen afgewezen worden.

#### **onder b**

Een provincie verstrekt niet meer subsidie dan op grond van deze regeling is toegestaan. Dit geldt zowel voor het maximale subsidiepercentage als het maximale subsidiebedrag. De provincie houdt daarbij rekening met andere subsidies die voor hetzelfde project zijn verstrekt. Het aanvraagformulier bevat daarom een vraag over dit onderwerp. Stel dat een aanvrager een subsidie wil van € 100.000, terwijl dat op grond van de interventie het maximale subsidiebedrag is. Als een aanvrager dan op basis van enige regeling reeds € 100.000 gesubsidieerd heeft gekregen voor dezelfde activiteiten en subsidiabele kosten, weigert de provincie de aanvraag.

#### **onder d**

Bij een openstelling kan sprake zijn van een subsidieplafond dat slechts bestaat uit Elfpo-budget en geen of ontoereikende middelen voor de nationale overheidscofinanciering. Omdat een subsidie waarbij Elfpo wordt toegekend vrijwel altijd alleen verleend wordt indien er ook (in het algemeen) eenzelfde bedrag aan nationale overheidsfinanciering voor het project beschikbaar gesteld wordt, is als specifieke weigeringsgrond vermeld het feit dat een aanvraag – op het moment van beschikken - niet is voorzien van een bijdrageverklaring dan wel een subsidie-beschikking voor de benodigde nationale overheidsfinanciering.

#### **onder i**

Als een aanvrager op het moment dat deze de subsidieaanvraag indient al is gestart met de uitvoering van de activiteiten, wordt de aanvraag afgewezen. Als start van de uitvoering geldt hetzij de aanvang van de werkzaamheden, hetzij de eerste, juridisch bindende toezegging om uitrusting te bestellen, hetzij een andere toezegging die de investering onomkeerbaar maakt. Gedeputeerde Staten kijken naar het tijdstip waarop de aanvrager de koop heeft gesloten dan wel de bestelling heeft geplaatst. Dat is namelijk het moment waarop de verplichtingen, die over en weer uit de overeenkomst tot aankoop voortvloeien, voor beide partijen juridisch bindend werden. Voorbereidende werkzaamheden, zoals het verkrijgen van vergunningen en de uitvoering van voorbereidende haalbaarheidsstudies, worden niet als start van de uitvoering beschouwd. Deze kosten zijn daarentegen niet subsidiabel (zie artikel 1.10, onder c).

### **Artikel 1.6 Subsidievereisten aanvraag**

Een subsidieaanvraag kan slechts worden ingediend door gebruik te maken van het door Gedeputeerde Staten beschikbaar gestelde aanvraagformulier (eerste lid, onder b). Alleen een volledig ingevuld aanvraagformulier, voorzien van alle voorgeschreven bijlagen, zal in behandeling genomen worden. Aanvragen waarbij de voorgeschreven informatie niet of niet volledig voor de sluitingsdatum van de aanvraagperiode is aangeleverd (zoals 'pro forma aanvragen'), worden afgewezen. Het indienen van 'pro forma' aanvragen zonder de aanvraag voor de gestelde sluitingsdatum inhoudelijk aan te vullen, is in het kader van deze regeling dan ook niet zinvol. De aanvraag dient in ieder geval een projectplan te bevatten, waarin bijvoorbeeld wordt aangegeven wat de doelstelling van het project is en hoe de resultaten van het project worden getoetst. Met de 'doelstelling' wordt bedoeld: het (beleids)doel wat nagestreefd wordt (bijvoorbeeld: kennisuitwisseling tussen ondernemers). De doelstelling is in het algemeen van een hoger abstractieniveau dan het projectresultaat (bijvoorbeeld: projectresultaat zal zijn dat er 3 demonstratieactiviteiten zijn georganiseerd). Aanvragers worden geacht in het projectplan aan te geven hoe gezien/bepaald wordt of de doelstelling (kennisuitwisseling) is bereikt.

In het aanvraagformulier kunnen de verplichte bijlagen, zoals genoemd in lid 2, worden geïntegreerd.

Gegevens en bijlagen die weliswaar wel aanwezig dienen te zijn bij een aanvraag voor subsidietoekenning, maar die niet zijn genoemd in artikel 1.6, zouden ook later aangeleverd kunnen worden. Hierbij kunt u bijvoorbeeld denken aan een Kamer van Koophandel nummer. Een subsidieaanvrager kan derhalve de mogelijkheid worden geboden dergelijke gegevens ook na sluiting van de aanvraagperiode, maar binnen een door Gedeputeerde Staten te stellen termijn, aan te vullen.

### **Artikel 1.7 Subsidie-arrangementen**

#### **eerste tot en met derde lid**

Bij subsidies tot € 125.000 wordt uitgegaan van prestatiesubsidiëring in plaats van subsidiëring van de input op basis van werkelijke kosten. Dit betekent dat er een vast bedrag (lumpsum) of een vast bedrag per prestatie-eenheid ( $p \cdot q$ ) wordt verstrekt ten behoeve van een voorafgaand aan de verlening bepaalde

activiteit of prestatie. Hiermee komen bij deze subsidies gedetailleerde financiële verantwoordingen te vervallen. De verantwoording geschiedt uitsluitend over de uitgevoerde activiteiten of over een vooraf bepaalde meetbare prestatie-eenheid. Voor deze subsidies wordt dus niet aan de subsidieontvanger de verplichting opgelegd om een door een accountant opgesteld stuk, zoals een controleverklaring, te overleggen.

Bij subsidies van € 125.000 en hoger wordt uitgegaan van de traditionele afrekening van subsidies, namelijk op basis van gerealiseerde kosten. De vaststelling van de subsidie vindt plaats op basis van prestaties en financiële verantwoording (gerealiseerde kosten).

#### **vierde en vijfde lid**

Uit deze leden volgt dat in een interventie kan worden bepaald dat op subsidieverstrekingen een lichter arrangement wordt toegepast om op die manier de lasten te beperken. Het zal daarbij gaan om subsidies waarbij sprake is van geringe risico's (blijkend uit een risicoanalyse), bijvoorbeeld vanwege de bekendheid van of ervaring met de subsidieontvanger in het verleden.

#### **Artikel 1.8 Subsidiabele kosten algemeen**

In artikel 1.8, aanhef en onderdeel a, is bepaald dat loonkosten voor subsidie in aanmerking komen. De indirecte kosten ('overhead') worden meegenomen in de berekeningsmethoden van de loonkosten en zijn subsidiabel. Het gaat hierbij om algemene kosten die een organisatie wel heeft maar die niet aan het project zijn te relateren. Voorbeelden hiervan zijn kosten voor kantoorinrichting en kantoorautomatisering, energie, verzekeringen en onderhoud. Omdat voor deze kosten reeds een opslag is begrepen in het tarief, kunnen deze kosten niet afzonderlijk gedeclareerd worden.

In artikel 1.8, aanhef en onderdeel b, is bepaald dat de door de subsidieontvanger verrichte eigen arbeid in aanmerking komt voor subsidie. Er is sprake van eigen arbeid als een dienstverband ontbreekt (en daarmee dus ook geen sprake is van verloning), en er dus geen sprake is van loonkosten maar er wel werkzaamheden worden verricht.

Op grond van artikel 67, eerste en tweede lid, van verordening 2021/1060 kan in de nationale regelgeving worden opgenomen dat bijdragen in natura en afschrijvingskosten subsidiabel zijn. Artikel 1.8, aanhef en onderdelen c en e, bepaalt dat bijdragen in natura en afschrijvingskosten inderdaad subsidiabel zijn. De specifieke voorschriften van artikel 67 van verordening 2021/1060 gelden hierbij onverkort. Bij bijdragen in natura gaat het om zaken die een subsidieontvanger in zijn bezit heeft en inbrengt in het project, zoals een machine waarover geen afschrijvingskosten kunnen worden berekend. Een (recente) factuur en betalingsbewijs om de kosten te kunnen onderbouwen, zijn vaak niet beschikbaar. Daarom moet de waarde op andere wijze bepaald worden. De bijdragen in natura zijn slechts subsidiabel voor zover zij zijn toe te rekenen aan de subsidiabele activiteiten. Toerekening geschiedt naar evenredigheid van de tijd gedurende welke het object wordt gebruikt voor het project, gerelateerd aan de normale bezetting. Met 'normale bezetting' wordt bedoeld het aantal prestatie-eenheden dat het betreffende object volgens een realistische inschatting van de subsidieontvanger over de totale levensduur van dat object jaarlijks levert.

Afschrijvingskosten betreffen zaken die in het bezit zijn van de subsidieontvanger en die ten behoeve van het project worden gebruikt. Voor de onderbouwing van die kosten moet van de gangbare afschrijvingsperiode en van de gangbare bedrijfseconomisch aanvaarde uitgangspunten worden uitgegaan; ook voor afschrijvingskosten geldt de eis van toerekening, zoals hiervoor bij bijdragen in natura is beschreven en gelden de voorwaarden zoals genoemd in artikel 67, tweede lid, van verordening 2021/1060.

In onderdeel f gaat het om een factuur of een document met gelijkwaardige bewijskracht, zoals een WOZ-beschikking of een catalogus waarin de marktprijzen van een product zijn opgenomen.

#### **Artikel 1.9 Berekening subsidiabele kosten**

##### **eerste lid**

In het eerste lid staat beschreven dat er drie manieren zijn om de subsidiabele kosten van een subsidieaanvraag te berekenen. De berekening gebeurt op basis van de kosten die de aanvrager in zijn aanvraag opvoert als kosten die gemaakt moeten worden om het doel van het project, of de resultaten van de activiteiten te bereiken. De subsidiabele kosten bestaan meestal uit directe kosten voor arbeid (loonkosten en/of eigen arbeid), directe overige kosten (afschrijvingen, kosten derden of bijdragen in natura) en indirecte kosten zoals overhead.

##### **onder a**

De eerste manier van berekenen is beschreven in artikel 1.9a, eerste lid, onder a. Deze bevat de berekening op basis van aangeleverde bewijsstukken.

**onder b**

In het eerste lid, onder b, staat de tweede manier van berekenen genoemd. In deze rekenmethode wordt gebruik gemaakt van de vereenvoudigde kostenoptie voor het berekenen van arbeidskosten. Deze berekeningsmethode staat verder uitgewerkt in artikel 1.9b. Bij toepassing van een vereenvoudigde kostenoptie (ook wel: 'VKO') zijn niet de werkelijk gemaakte en betaalde kosten in subsidieaanvragen het uitgangspunt voor de subsidiegever, maar worden de subsidiabele kosten berekend volgens een vooraf bepaalde methode.

**onder c**

In het eerste lid, onder c, staat de derde berekeningswijze. Hierbij worden de overige kosten berekend met de vereenvoudigde kostenoptie voor overige kosten. Deze berekeningsmethode is verder uitgewerkt in artikel 1.9c.

**1.9a Berekening subsidiabele kosten zonder vereenvoudigde kostenoptie****eerste lid**

In dit artikel is de berekeningsmethode uit artikel 1.9, eerste lid onder a, verder uitgewerkt.

**onder a**

Bij deze berekeningswijze is een splitsing is gemaakt tussen de kosten voor eigen arbeid van een ondernemer of zelfstandige zonder personeel (ZZP) en de loonkosten voor personeel. Voor de eigen arbeid geldt een uurtarief van € 50. In dit tarief is een vergoeding voor overhead (15%) opgenomen. De loonkosten worden in deze optie berekend met de 'loonkosten plus vaste opslag'-methode, waar de kosten voor overhead (15%) bij opgeteld mogen worden.

**onder b**

Bij deze berekeningswijze is geen splitsing gemaakt tussen eigen arbeid en loonkosten. Er zijn vier verschillende uurtarieven voor arbeidskosten opgenomen voor vier verschillende soorten deelnemers van een subsidiabele activiteit. In elk tarief is ook een vergoeding voor overhead opgenomen.

- a. de werkzaamheden van de projectmedewerker hebben een uitvoerend karakter. Het gaat om bewerking, interpretatie, vastlegging, analyse en deling van gegevens en informatie in een bepaald vakgebied. Ook is er sprake van een vertaling naar de praktijk en vindt er overleg en afstemming plaats met samenwerkingspartners op uitvoeringsniveau.
- b. de werkzaamheden van de landbouwer bevatten handenarbeid, maar ook leidinggevende en toezichthoudende arbeid.
- c. de werkzaamheden van de adviseur bestaan uit het leveren van adviesproducten in een bepaald vakgebied, coördinatie en uitvoering van integrale werkzaamheden, behandeling van klantvragen en het in samenhang met in- en externe aandachtsgebieden ontwikkelen en uitvoeren van strategische plannen. Daarnaast heeft de adviseur contact met stakeholders en samenwerkingspartners op expertniveau en ambtelijk niveau, gericht op afstemming, verkrijgen van medewerking en het informeren en adviseren bij tegengestelde belangen.
- d. de werkzaamheden van de projectleider en/of expert bestaan uit de ontwikkeling, realisatie, aansturing en ondersteuning van meerjarige programma's en projecten met meerdere samenhangende projecten en activiteiten. Er is sprake van het verwerven van extern draagvlak, het uitoefenen van invloed op (bestuurlijke) besluitvormingsprocessen en het tot stand brengen van meerjarige samenwerkingsverbanden.

**tweede lid**

Dit beschrijft de manier waarop de loonkosten worden berekend met de 'loonkosten-plus-vaste-opslag'-methode. Dit gebeurt door een uurtarief per deelnemer te bepalen, gebaseerd op het bruto jaarloon. Bovenop dit jaarloon komt een opslag voor werkgeverslasten, bestaande uit vakantiegeld, pensioenpremies en sociale verzekeringspremies (WW, ZFW/ZVW, WAO/WIA). Kosten die niet vallen onder de aanvullende werkgeverslasten zijn de kosten voor overhead, dat wil zeggen lasten die ontstaan door de sturing en ondersteuning van de werknemer, zoals kosten voor huisvesting, werkplaatsinrichting, management en directe of indirecte ondersteuning. Dit loon plus de opslag moet vervolgens gedeeld worden door 1720 uren per jaar op basis van een 40-urige werkweek of een naar rato berekend aantal uren per jaar.

**derde lid**

In deze rekenmethode worden de loonkosten, kosten eigen arbeid en overige kosten berekend op basis van aangeleverde bewijsstukken. Voor de overige kosten is het van belang dat op basis van bewijsstukken aangetoond wordt dat de kosten passend en redelijk (marktconform) zijn. Bij de verleningsaanvraag gaat het om offertes en taxatierapporten, bij de vaststellingsaanvraag kunnen de bewijsstukken bestaan uit facturen en betaalbewijzen.

**Artikel 1.9b Berekening subsidiabele kosten met vereenvoudigde kostenoptie voor arbeidskosten**

Om de administratieve lastendruk te verlagen, bestaat de mogelijkheid om een vereenvoudigde kostenoptie voor het berekenen van de arbeidskosten te gebruiken. Dit volgt uit Europese regelgeving, genoemd in artikel 83 van verordening 2021/2115 en de artikelen 54 en 55 van verordening 2021/1060.

### **Artikel 1.9c Berekening subsidiabele kosten met vereenvoudigde kostenoptie voor overige kosten**

#### **eerste lid**

Deze berekeningswijze bevat een vereenvoudigde kostenoptie voor het berekenen van de subsidiabele overige kosten. Deze optie volgt uit toepassing van artikel 56 van verordening 2021/1060. In deze werkwijze worden eerst de loonkosten en kosten eigen arbeid bepaald. Vervolgens worden de overige kosten berekend door 40% van deze arbeidskosten te nemen. Hiervoor bestaan twee opties:

1. Een eerste optie met loonkosten en kosten eigen arbeid. Het uurtarief voor eigen arbeid bedraagt hier € 43. Dit wijkt af van de € 50, genoemd in artikel 1.9a, eerste lid. Dit omdat de overhead uit het tarief is gehaald om dubbele financiering van overhead te voorkomen. Overhead maakt namelijk ook onderdeel uit van de 40% voor overige kosten. De loonkosten worden berekend met de 'loonkosten-plus-vaste-opslag'-methode zoals genoemd in artikel 1.9a, tweede lid. Dit is uiteraard zonder het optellen van 15% overhead zoals in artikel 1.9a, eerste lid. Ook hier geldt namelijk dat dubbele financiering van overhead voorkomen moet worden.
2. In de tweede optie worden de totale subsidiabele kosten berekend met speciale 'all-in'-uurtarieven per soort deelnemer of subsidieontvanger. In deze hogere tarieven is de vergoeding van de overige kosten (40%) al verwerkt. Het 'all-in'-uurtarief bestaat uit een optelsom van het bruto salaris, werkgeverslasten en de 40% voor overige kosten.

#### **tweede lid**

In artikel 1.9d, eerste lid, is opgenomen dat een kennisinstelling gebruik kan maken van de integrale kostensystematiek (IKS). Artikel 1.9c, eerste lid, onder a, biedt een kennisinstelling geen aanknopingspunt om naast de kosten op basis van IKS nog overige kosten op te voeren. Van berekening van bijvoorbeeld loonkosten op basis van artikel 1.9a, tweede lid, is immers geen sprake. Ter verduidelijking is in het tweede lid expliciet vastgelegd dat een kennisinstelling geen subsidie kan krijgen voor overige directe projectkosten die niet door de IKS-tarieven worden gedekt. Van toepassing van de tarieven genoemd in 1.9c, eerste lid onder b, kan uiteraard ook geen sprake zijn.

### **Artikel 1.9d Integrale kostensystematiek**

#### **eerste lid**

Kennisinstellingen kunnen op grond van het eerste lid kiezen voor IKS, zoals bedoeld in artikel 12, eerste lid, van het Kaderbesluit nationale EZK- en LNV-subsidies. IKS is een manier om directe en indirecte kosten toe te rekenen aan kostendragers, zoals arbeidsuren of machine-uren. Deze methodiek wordt ook voor nationale subsidies toegepast en voldoet aan artikel 53, derde lid, onderdeel d, van verordening 2021/1060. De uitvoering van IKS is belegd bij de Rijksdienst voor Ondernemend Nederland (RVO). Subsidieontvangers van wie de IKS reeds is goedgekeurd kunnen deze voortaan ook in het kader van Europese subsidies toepassen. Subsidieontvangers die gebruik willen maken van IKS zullen zich, voor zover deze nog niet is goedgekeurd, eerst tot RVO moeten wenden.

Voor de meeste organisaties volstaan de in artikel 1.3a opgenomen methoden voor het berekenen van de loonkosten en eigen arbeid. Maar kennisinstellingen moeten, om kostenneutraal te kunnen opereren, de indirecte kosten in voldoende mate mee kunnen nemen in de berekening van uurtarieven. Om die reden is ervoor gekozen om voor kennisinstellingen de mogelijkheid te bieden om IKS als berekeningsmethode te kunnen gebruiken.

#### **tweede lid**

In het tweede lid is bepaald dat indien voor de IKS wordt gekozen, artikel 12, derde lid, van het Kaderbesluit nationale EZK- en LNV-subsidies en artikel 1.2, eerste lid, van de Regeling nationale EZK- en LNV-subsidies (hierna: RNES) van overeenkomstige toepassing zijn. Deze artikelen hebben betrekking op het rapport van feitelijke bevindingen. In geval van een subsidie van € 125.000 of meer dient de subsidieontvanger uiterlijk bij het aanvragen van de subsidievaststelling een afschrift van het rapport van feitelijke bevindingen over het toepassen van het IKS-tarief in. Het rapport van feitelijke bevindingen wordt opgesteld overeenkomstig het protocol dat is opgenomen in bijlage 1.1 van de RNES. Dit volgt uit artikel 1.2, eerste lid, van de RNES.

### **Artikel 1.10 Niet subsidiabele kosten**

Bepaalde kostenposten zullen, bijvoorbeeld op grond van EU-regelgeving of op basis van provinciale beleidsafwegingen, nooit subsidiabel gesteld worden. In dit artikel worden deze kosten benoemd.

De kosten voor voorbereidende werkzaamheden, zoals het verkrijgen van vergunningen en de uitvoering van voorbereidende haalbaarheidsstudies, zijn niet subsidiabel (zie artikel 1.10, onder c). Dat andere kosten die voor de indiening van de aanvraag worden gemaakt niet subsidiabel zijn, staat niet in dit artikel. In zo'n geval wordt de aanvraag immers geweigerd.

Een van de kosten die worden genoemd zijn kosten die naar het oordeel van Gedeputeerde Staten niet voldoen aan de eisen van goed financieel beheer (onder f). Onder goed financieel beheer wordt in ieder geval verstaan dat opgevoerde kosten niet bovenmatig mogen zijn. Dat wil zeggen dat de opgevoerde kosten redelijk moeten zijn en dus in verhouding moeten staan tot het doel wat moet worden bereikt. Zo moeten materialen die worden aangekocht qua specificatie passend zijn bij het doel waarvoor het materiaal wordt aangekocht. Of moet het aantal uren dat aan uitvoering van een project wordt besteed passend zijn.

#### **Artikel 1.11 Cumulatie**

Dit artikel bepaalt dat als door een bestuursorgaan of de Europese Commissie al subsidie is verstrekt voor de subsidiabele kosten of een deel daarvan, slechts een zodanig bedrag aan subsidie wordt verstrekt dat het totale bedrag aan subsidies niet meer bedraagt dan het bedrag dat volgens de toepasselijke Europese verordeningen toegestaan is. Deze cumulatiebepaling is opgenomen om te voorkomen dat, als er al voor bepaalde activiteiten subsidie is verleend, met een nieuwe subsidieverstreking vastgestelde drempels niet meer worden nageleefd. Een bestuursorgaan is een bestuursorgaan in de zin van artikel 1:1 van de Awb. Het gaat dus bij het begrip bestuursorgaan om Nederlandse bestuursorganen.

#### **Artikel 1.12 Verdelingswijze en artikel 1.13 adviescommissie**

De selectie van projecten zal –vrijwel altijd – plaats vinden via een zogenaamde ‘tender-methode’: alle binnen de in de interventie genoemde tijdvak ingediende projecten worden, indien ze voldoen aan de subsidiabiliteitsvoorwaarden, inhoudelijk beoordeeld en van een score voorzien. Subsidiabiliteitsvoorwaarden (‘instapeisen’) zijn de voorwaarden waaraan een aanvraag altijd moet voldoen, bijvoorbeeld: als alleen agrarisch ondernemers aan kunnen vragen, wordt een aanvraag die niet van een agrarisch ondernemer afkomstig is, direct op grond van het niet voldoen aan de subsidiabiliteitsvoorwaarde ‘aanvrager is agrarisch ondernemer’ afgewezen. Aanvragen die voldoen aan de subsidiabiliteitsvoorwaarden, worden gescoord op basis van de selectiecriteria en de weging van die criteria als aangegeven in hoofdstuk 2 van deze regeling. Ten behoeve van de uitvoering van deze procedure kan een selectiecommissie ingesteld worden. Subsidieaanvragen zullen worden geselecteerd op grond van een tenderstelsel aan de hand van tevoren vastgelegde selectiecriteria. Indien de selectiecriteria daartoe aanleiding geven, bijvoorbeeld omdat de criteria niet eenvoudig objectiveerbaar zijn, kunnen Gedeputeerde Staten besluiten ten behoeve van de beoordeling van ingediende projecten die aan de subsidiabiliteitsvoorwaarden voldoen, een adviescommissie in het leven te roepen, conform artikel 82 Provinciewet. Deze adviescommissie bestaat uit deskundigen die apart worden benoemd. Daarnaast kan ook sprake zijn van een ambtelijke adviescommissie of een combinatie van beide.

Op basis van de procedure ontstaat er een lijst met alle ingediende projecten die aan de subsidiabiliteitscriteria voldoen, voorzien van een score (cijfer). Projecten die meer dan het minimaal voorschreven aantal punten behalen, kunnen voor subsidie in aanmerking komen. Indien de kosten voor de aanvragen die voor subsidie in aanmerking komen hoger zijn dan het beschikbare subsidieplafond, wordt subsidie toegekend op basis van de behaalde scores (projecten met hogere scores gaan voor). Indien er meerdere projecten met hetzelfde puntenaantal zijn en niet al die projecten kunnen gehonoreerd worden omdat het subsidieplafond dan overschreden zou worden, dan kan door middel van loting bepaald worden welke projecten uit die groep voor subsidie in aanmerking komen.

#### **Artikel 1.15 Verplichtingen algemeen**

Aan een subsidieontvanger worden verschillende verplichtingen opgelegd. In dit artikel staan de algemeen van toepassing zijnde verplichtingen genoemd.

##### **eerste lid**

De mededeling die op grond van het eerste lid worden gedaan, indien met betrekking tot de subsidieontvanger, of indien er sprake is van een samenwerkingsverband met betrekking tot een deelnemer aan het samenwerkingsverband, bijvoorbeeld een verzoek tot faillietverklaring loopt, kan gevolgen hebben voor de subsidie. Een dreigende faillietverklaring van de subsidieontvanger of een deelnemer aan een samenwerkingsverband kan er bijvoorbeeld toe leiden dat de activiteiten waarvoor subsidie is verleend, niet of niet tijdig zullen plaatsvinden. In dat geval kan de beschikking tot subsidieverlening worden ingetrokken of ten nadele van de subsidieontvanger worden gewijzigd, en kunnen eventuele voorschotten worden teruggevorderd. De mededeling wordt schriftelijk gedaan. Dit is wenselijk gegeven de bewijsvorming.

##### **derde lid**

**onder a en b**

Op grond van bijlage III, deel 1, punt 1.7, van verordening 2022/129 moet worden gewaarborgd dat alle materiaal op het vlak van communicatie en zichtbaarheid ook op het niveau van de begunstigde beschikbaar wordt gesteld aan, kort gezegd, de Europese Unie. Ook geldt dat de Europese Unie een niet-exclusief, onherroepelijk, recht met vrijstelling van royalty's wordt verleend om dat materiaal en de bijhorende reeds bestaande rechten erop te gebruiken. Om aan deze eis te kunnen voldoen moet de subsidieontvanger het materiaal ten behoeve van communicatieactiviteiten op verzoek ter beschikking te stellen aan GS.

Artikel 5 van verordening 2022/129 verplicht ervoor te zorgen dat begunstigden bij hun activiteiten op het vlak van zichtbaarheid, transparantie en communicatie het EU-logo overeenkomstig bijlage II van verordening 2022/129 gebruiken. Aangezien deze verplichting niet rechtstreeks geldt, is het nodig om deze bepaling als een algemene verplichting voor de subsidieontvanger op te nemen in deze regeling.

**onder c en d**

In geval van investeringen is het niet alleen van belang dat aangetoond wordt dat een investering daadwerkelijk gedaan is ('de machine is gekocht'), maar is ook van belang dat de investering daadwerkelijk gebruikt kan worden en dus bruikbaar is ('de machine is aangesloten'). Dat de investering vervolgens ook daadwerkelijk gebruik wordt is geen vereiste. Wel wordt vereist dat de investering gedurende drie of 5 jaar bruikbaar in stand gehouden wordt en dus ook drie of vijf jaar aantoonbaar bruikbaar blijft.

**onder e**

De subsidieontvanger dient een voorgenomen overdracht van het eigendom van een onderneming waaraan subsidie is verleend, of zeggenschap over gronden waarop subsidie is verleend, te melden bij de subsidieverlener. Melding moet dus worden gedaan voor daadwerkelijke overdracht, op het moment dat zekerheid bestaat over de overdracht. Mocht een voorgenomen overdracht uiteindelijk toch niet doorgaan, dan dient ook daar wederom melding van te worden gemaakt. Dit omdat voor de subsidieverstrekker te allen tijde duidelijk moet zijn wie zeggenschap heeft over een onderneming / de grond waarop een subsidie is verleend.

**vierde tot en met zesde lid**

De verplichtingen uit dit artikel zien op de administratie die de subsidieontvanger dient te voeren. Deze verplichting vloeit ook voort uit de Europese verordeningen.

**Artikel 1.16 Verplichting voortgangsverslag**

Indien GS ervoor kiezen deze verplichting op te leggen, kunnen zij deze invullen in de interventie. GS kunnen opnemen wat zij willen zien in het verslag over de voortgang van de activiteiten of de financiële voortgang.

**Artikel 1.17 en 1.18 Bevoorschotting en deelbetaling**

Artikel 44 van verordening 2021/2116 bepaalt voor welke interventies voorschotten betaald kunnen worden. Bij een voorschot in de zin van artikel 1.17 is sprake van voorfinanciering vóór het uitvoeren van het project of voordat concrete activiteiten zijn verricht. Deelbetalingen gaan daarentegen over het betalen van gedeclareerde kosten of geleverde (deel)prestaties.

Het voorschot dat GS verstrekken, kan niet worden omgezet in een deelbetaling. Vanaf het moment waarop een deelbetaling plaatsvindt kunnen geen voorschotten meer worden verstrekt. De som van het voorschot en de deelbetaling is gezamenlijk ten hoogste 90% van de verleende subsidie. Na vaststelling van de subsidie wordt het resterende bedrag (het vastgestelde bedrag verminderd met de verleende voorschotten en deelbetalingen), uitgekeerd aan de subsidieontvanger.

**Artikel 1.19 Vaststelling arrangement 1**

Bij dit arrangement zijn de administratieve lasten en de uitvoeringslasten het laagst. Het subsidiebedrag is een vast bedrag (lumpsum) voor een vooraf bepaalde activiteit of prestatie. Kenmerkend is dat de subsidieontvanger achteraf niet standaard verantwoording hoeft af te leggen. Overigens geldt op grond van artikel 1.15, vierde lid, wel dat de subsidieontvanger de administratie dient bij te houden. Binnen dit arrangement wordt de subsidie ambtshalve vastgesteld. Dit houdt in dat de subsidie eerst wordt verleend en na afloop van de prestatie ambtshalve, dat wil zeggen zonder aanvraag tot vaststelling van de subsidieontvanger, wordt vastgesteld. De subsidie wordt vervolgens binnen 13 weken na afloop van de activiteiten ambtshalve vastgesteld. Binnen deze termijn vraagt de provincie steekproefsgewijs aan de subsidieontvanger verantwoording af te leggen. Daarbij is het mogelijk de subsidieontvanger fysiek of administratief te controleren of aan de verplichtingen is voldaan. Deze steekproef is gebaseerd op een risicogeoriënteerde benadering, waarbij rekening wordt gehouden met de omvang, samenstelling en achtergrond van de doelgroep. Vooraf wordt in de subsidiebeschikking vermeld wanneer de gesub-

sidieerde activiteiten moeten zijn verricht en welke bewijsstukken de subsidieontvanger in de eigen administratie moet bewaren.

Als de subsidieontvanger de gesubsidieerde activiteiten niet, niet geheel of niet volgens alle daaraan verbonden verplichtingen verricht, moet hij dit verplicht melden bij Gedeputeerde Staten. Door het ontbreken van een standaard verantwoording is deze meldingsplicht essentieel. Als bij de desgevraagde verantwoording of controle blijkt dat niet aan de meldingsplicht is voldaan, kan dit leiden tot een vaststelling op nihil en volledige terugvordering van het voorschot inclusief wettelijke rente.

#### **tweede en derde lid**

Indien een subsidieontvanger in de 13 weken beslistermijn binnen de steekproef wordt gevraagd om verantwoording af te leggen, regelen het tweede en derde lid hoe dat gebeurt en welke stukken daarvoor nodig zijn.

#### **Artikel 1.20 Vaststelling arrangement 2**

Bij dit arrangement is de hoofdregel dat het subsidiebedrag een vast bedrag is voor een vooraf bepaalde prestatie of prestatie-eenheid. In tegenstelling tot bij arrangement 1 wordt wel standaard verantwoording afgelegd.

#### **derde lid**

Voor de subsidieontvanger is in de Asv een maximale termijn van 13 weken opgenomen voor het aanvragen van een vaststellingsbeschikking. Er kan echter voorzien worden in een afwijkende termijn. Daardoor is het mogelijk om, indien het noodzakelijk is, een langere termijn vast te stellen.

#### **vierde en vijfde lid**

De verantwoording geschiedt over de prestatie (bijvoorbeeld een investering) of een vooraf overeengekomen meetbare prestatie-eenheid (bijvoorbeeld het stuks dat aangekocht wordt of het aantal hectares dat wordt aangelegd). Bij de prestatieverantwoording kunnen verschillende instrumenten worden gebruikt, zoals bestuurs- en activiteitenverslagen, een managementverklaring, alternatieve toetsen, deskundigenverklaring of bewijsstukken (bijvoorbeeld een publicatie, entreebewijzen etc.). De bewijsstukken die nodig zijn om de prestatie te verantwoorden, nemen Gedeputeerde Staten op in hoofdstuk 2 van deze regeling of de verleningsbeschikking. Het is toegestaan om steekproefsgewijs aanvullende informatie op te vragen of ter plekke te controleren of de prestatie is verricht.

#### **Artikel 1.21 Vaststelling arrangement 3**

Dit arrangement sluit aan bij de traditionele afrekening van subsidies, namelijk op basis van gerealiseerde kosten. De vaststelling van de subsidie vindt dus plaats op basis van prestaties en financiële verantwoording.

#### **vijfde lid**

De verantwoording geschiedt over de prestatie (bijvoorbeeld een investering) of over een vooraf overeengekomen meetbare prestatie-eenheid (bijvoorbeeld het stuks dat aangekocht wordt of het aantal hectares dat wordt aangelegd). Bij de verantwoording over de prestatie kunnen verschillende instrumenten worden gebruikt, zoals bestuurs- en activiteitenverslagen, een managementverklaring, alternatieve toetsen, deskundigenverklaring of bewijsstukken (bijvoorbeeld een publicatie, entreebewijzen etc.). De bewijsstukken die nodig zijn om de prestatie te verantwoorden, nemen Gedeputeerde Staten op in een interventie of verleningsbeschikking. Het is toegestaan om steekproefsgewijs aanvullende informatie op te vragen of ter plekke te controleren of de prestatie is verricht.

#### **Artikel 1.22 Wijzigingsverzoeken**

De ervaring leert dat projecten gedurende de looptijd vaak op één of meerdere punten gaan afwijken van hetgeen in het oorspronkelijke projectplan werd vermeld. Een subsidieontvanger kan bij Gedeputeerde Staten in dat geval een wijzigingsverzoek indienen.

Bij het inhoudelijk beoordelen van wijzigingen wordt onderscheid gemaakt in essentiële wijzigingen en niet-essentiële wijzigingen:

- Essentiële wijzigingen zijn bijvoorbeeld wijzigingen waarbij nieuwe activiteiten worden opgevoerd, die niet eerder vermeld zijn in de aanvraag/projectplan en waarvoor dus geen subsidie is verleend, of waarbij een nieuwe projectpartner wordt opgevoerd.
- Niet-essentiële wijzigingen zijn wijzigingen die in lijn zijn met de aanvraag/projectplan en waarvan het evident is, dat ze vallen binnen de activiteiten waarvoor subsidie is verleend.

Een essentiële wijziging kan slechts worden goedgekeurd als het verzoek voorafgaand aan de wijziging is ingediend.

Bij de beoordeling van het wijzigingsverzoek zal GS in ieder geval beoordelen in hoeverre de voorgestelde aanpassing zou leiden tot een project dat, indien het project in die aangepaste versie oorspronkelijk zou zijn ingediend, niet voor subsidie in aanmerking gekomen zou zijn.

Indien nodig kunnen Gedeputeerde Staten zich hierbij laten adviseren door de adviescommissie als bedoeld in 1.13. Aanpassingen die doorgevoerd worden voor een wijzigingsverzoek is goedgekeurd, voert de subsidieontvanger voor eigen rekening en risico door. Dit kan bijvoorbeeld leiden tot het afkeuren van kosten of het intrekken van de subsidieverlening.

#### **Artikel 1.23 Belastingdienst en gegevensverstrekking informatieverplichting openbaarmaking**

Vanaf 2005 zijn jaarlijks alle subsidiegegevens van het Gemeenschappelijk Landbouwbeleid (GLB) openbaar gemaakt. Nederland is verplicht deze gegevens openbaar te maken, op basis van artikel 98 van verordening 2021/2116. De gehanteerde term jaar t-1 slaat op het voorafgaande jaar, jaar t op het lopende jaar, en jaar t+1 op het volgende jaar.

### **Hoofdstuk 2 Interventies**

#### **Paragraaf 2 Productieve investeringen groen- blauw en dierenwelzijn**

##### **Algemeen**

De maatschappelijke uitdagingen op het gebied van klimaat en milieu, zoals verwoord in de Green Deal en Farm to Fork-strategie, vragen van de landbouwers extra inspanningen, die met een focus op het voortdurend verlagen van de kostprijs van producten niet haalbaar zal zijn. Specifieke investeringen zijn daarom nodig om een omslag te maken naar kringlooplandbouw. Waardoor (i) minder gebruik hoeft te worden gemaakt van natuurlijke hulpbronnen en (ii) schadelijke externe effecten voor het klimaat, biodiversiteit en milieu worden teruggedrongen.

Landbouwbedrijven zullen moeten verduurzamen om op de lange termijn rendabel en solvabel te zijn, die past bij veranderende maatschappelijke opdracht en internationale afspraken ten aanzien van milieu en klimaat. Met investeringen op het gebied van klimaatverandering (klimaatadaptatie) en vermindering van de uitstoot van broeikasgassen (klimaatmitigatie) waaronder investeringen voor energiebesparing; agroforestry (inclusief voedselbossen); verhoging van de biodiversiteit; bodembeheer; koolstofvastlegging en verhoging van dierenwelzijn (waar dierengezondheid deel van uitmaakt) kan hiermee op een verantwoorde wijze invulling worden gegeven.

De investeringen dragen vaak bij aan lagere emissies, betere rendementen (voerconversie) en aan beter dierenwelzijn (en dierengezondheid en minder antibioticagebruik) zoals emissiearme en tevens dier-vriendelijke stalvloeren, technieken om stallen beter te reinigen en het stalklimaat te verbeteren.

Het gaat hierbij om investeringen waarbij rekening wordt gehouden met klimaat en milieu en dierenwelzijnsdoelen: investeringsmogelijkheden gericht op verduurzaming op en van landbouwbedrijven (denk aan klimaatadaptatie en -mitigatie, precisielandbouw, waterhuishouding en natuur-inclusieve landbouw), waarmee eerst en vooral een rendabele(r) bedrijfsvoering mogelijk wordt.

##### **Artikel 2.2.1 Begripsbepalingen**

zelfrijdende machine: Dit verwijst naar volledig zelfrijdende of autonome werktuigen, te weten werktuigen gecombineerd met een voertuig met een eigen aandrijving. Dit voertuig is dan voorzien van een motor. Volledig zelfrijdende of autonome werktuigen behoeven geen bestuurder terwijl bij semiautonome werktuigen de bestuurder ondersteund wordt door slimme sensoren, cameratechnieken en systemen.

##### **Artikel 2.2.2 Criteria Jonge landbouwer**

###### **eerste lid**

Het gaat bij het eerste lid, onderdelen a en b, om cumulatieve criteria.

###### **derde lid**

Als geen sprake is van één van de situaties genoemd in dit lid, is sprake van langdurig zeggenschap als bedoeld in lid 1 sub b onder iii. Ook bijvoorbeeld een proefperiode voor een landbouwer in de maatschap valt onder eenzijdig opzeggen. Zit een landbouwer dus in een proefperiode dan is geen sprake van langdurige zeggenschap en hiermee ook niet voldaan aan alle voorwaarden om als jonge landbouwer te worden aangemerkt.

##### **Artikel 2.2.3 Subsidiabele activiteit**

###### **eerste lid**

Bij de productieve investeringen gericht op water, zoals bedoeld onder a, gaat het om investeringen ter verlaging van de risico's van verontreiniging door erfafspoeling bij een veehouderij of door afvalwater uit de veehouderij, akkerbouw, bloembollen-, boom-, fruit-, vollegrond- of bedekte teelt.

##### **Artikel 2.2.4 Aanvrager**



Indien een samenwerkingsverband bestaat uit jonge landbouwers en, kort gezegd, niet-jonge landbouwers, dan vallen de activiteiten onder die van niet-jonge landbouwers. Het subsidiepercentage bedraagt dan voor elke deelnemer aan het samenwerkingsverband 40%. Zie ook artikel 2.2.11, derde lid.

#### **Artikel 2.2.5 Weigeringsgronden**

De weigeringsgrond houdt in dat de eerste aanvraag in behandeling wordt genomen, en de tweede of daarop nog volgende aanvraag wordt afgewezen.

#### **Artikel 2.2.8 Niet subsidiabele kosten**

Indien voor het in gebruik stellen van de machine een abonnement noodzakelijk is, dan dient de aanvrager uit eigen middelen de noodzakelijke abonnementen op software updates en servicecontracten af te sluiten.

#### **Artikel 2.2.15 Verantwoording**

##### **eerste lid**

In dit lid hebben Gedeputeerde Staten voor subsidies tot € 25.000 de mogelijkheid toegepast om een verantwoordingsregime uit een ander arrangement voor te schrijven (artikel 1.7, vijfde lid).

### **Paragraaf 4 Niet-productieve investeringen op niet-landbouwbedrijven**

#### **Algemeen**

Deze paragraaf is van toepassing op het gehele platteland en gericht op inrichting en herinrichting van het landelijk gebied. Op basis van de opgave voortvloeiend uit het Klimaatakkoord, de Kaderrichtlijn Water en de Biodiversiteitsstrategie ligt er een opgave om de uitstoot van broeikasgassen te beperken, de waterkwaliteit te verbeteren en de biodiversiteit te verhogen. Daarnaast is in de aanpak Landbouwbodems afgesproken de bodemkwaliteit te verbeteren en speelt de adaptatie aan klimaatverandering een belangrijke rol. Met deze paragraaf wordt ingezet op investeringen in het landelijk gebied die hieraan bijdragen.

#### **Artikel 2.4.1 Begripsbepalingen**

agroforestry: dit verwijst naar landbouwsystemen en -praktijken die houtige meerjarige planten (bomen en struiken) bewust combineren op hetzelfde stuk land waar ook andere landbouwgewassen worden geteeld of veehouderij plaatsvindt. Er vindt daarmee een ecologische en economische wisselwerking plaats tussen houtige en niet-houtige onderdelen van landbouwsystemen. Ook voedselbossen vallen onder het begrip agroforestry. Een voedselbos is een door mensen ontworpen productief ecosysteem naar het voorbeeld van een natuurlijk bos, met een hoge diversiteit aan meerjarige en/of houtige plantensoorten die deels voor de mens als voedsel dienen (vruchten, zaden, bladeren, stengels, wortels).

ambitiekaart: Dit is een kaart opgenomen bij het Natuurbeheerplan. Het Natuurbeheerplan is het provinciaal plandocument waarin de doelen zijn vastgelegd op het gebied van natuur- en landschapsbeheer en agrarisch natuur- en landschapsbeheer.

#### **Artikel 2.4.2 Subsidiabele activiteit**

##### **eerste lid**

Voorbeelden van investeringen die voor steun in aanmerking kunnen komen zijn:

- investeringen ten behoeve van het uitvoeren van herstelmaatregelen en (grootschalige) inrichting van gebieden, die bijdragen aan verbetering van de waterhuishouding, natuur, klimaatmitigatie en -adaptatie en biodiversiteit;
- investeringen in waterlopen, (op)vaarten en cultuurlandschappelijk slotenpatroon;
- herstel en aanleg natuurvriendelijke oevers;

De investeringen kunnen ook (deels) op gronden van landbouwers worden uitgevoerd. Bijvoorbeeld een investering door een landschapsorganisatie of waterschap in retentiegebieden of waterbergingen die (deels) op gronden van landbouwers zijn gelegen.

De investeringen kunnen leiden tot een verandering op percelen. Deze veranderingen dienen in het perceelsregister verwerkt te worden, vanwege mogelijke gevolgen voor de steun die op grond van de Uitvoeringsregeling GLB 2023 ontvangen wordt.

Bij de niet-productieve investeringen gericht op herstelmaatregelen voor natuur of biodiversiteit, zoals bedoeld onder a, is subsidiëring uitgesloten voor bosrevitalisering die agroforestry betreft. Ook voedselbossen vallen onder het begrip agroforestry.

#### **Artikel 2.4.3 Aanvrager**

Aanvragers kunnen bijvoorbeeld zijn:

- grondeigenaren;
- pachters;
- natuur- en landschapsorganisaties;
- provincies, waterschappen en gemeenten;
- overige (natuurlijke en rechtspersonen) die bijdragen aan de doelen van de aanvraag;
- samenwerkingsverbanden van bovengenoemde partijen en landbouwers.

#### Artikel 2.4.5 Aanvraagvereisten

##### tweede lid, onder b

Een van de eisen is dat het project wordt uitgevoerd op het platteland. Het begrip platteland ligt vast in het NSP: Het plattelandsgebied is het gehele binnen de EU gelegen grondgebied van het Koninkrijk der Nederlanden, met uitzondering van aaneengesloten woonkernen met meer dan 30.000 inwoners.

##### tweede lid, onder e tot en met h

###### Omvormingsmethoden

Bij revitalisering van bossen op arme zandgronden worden de volgende omvormingsmethoden toegepast:

- een intensieve omvorming om binnen enkele decennia al zichtbaar resultaat te krijgen in bodemontwikkeling;
- een standaard omvorming die goedkoper is, maar een langere ontwikkelingstijd heeft;
- een extensieve omvorming die vooral gericht is op het bevorderen van menging en structuur;
- de aanleg van een OAD netwerk;
- behandeling met steenmeel.

Daarnaast kan het project hydrologische maatregelen omvatten.

Bij revitalisering van bossen op rijkere zandgronden worden de volgende omvormingsmethoden toegepast:

- een standaard omvorming die goedkoper is, maar een langere ontwikkelingstijd heeft;
- een extensieve omvorming die vooral gericht is op het bevorderen van menging en structuur;
- de aanleg van een OAD netwerk;
- behandeling met steenmeel.

Daarnaast kan het project hydrologische maatregelen en behandeling met steenmeel omvatten.

Bij deze omvormingsmethoden gaat het om het volgende.

###### Intensieve omvorming

Intensieve omvorming is meestal realisatie van rijk strooiselsoorten gedomineerd bos binnen 10 à 20 jaar. Dit vraagt hoge plantdichtheden, een intensieve jeugdverzorging en ook een goede wildbescherming. Vaak wordt intensieve omvorming alleen daar toegepast waar ook een snelle omvorming te verwachten is (goede vochtvoorziening en/of basenverzadiging > 25% of in combinatie met steenmeel basenverzadiging > 12%). Deze omvorming bestaat met name uit:

- verjonging onder scherm (toekomstige woudreuzen/dik dood hout);
- terreinvoorbereiding klepelen of voren ploegen;
- aanplant 2500 à 3000 stuks bosplantsoen per ha + natuurlijke verjonging;
- wildraster van ursusgaas;
- jeugdverzorging (vrijzetten aanplant om groei te verbeteren).

###### Standaard omvorming

Standaard omvorming is meestal realisatie binnen 40 jaar van bos met 10-25% bedekking met rijkstrooiselsoorten en natuurlijke verjonging van rijkstrooiselsoorten. Doel is tevens bodemverbetering door betere menging en structuurvariatie binnen het bos. De omvorming bestaat met name uit:

- verjonging na groepenkap/dunning (behoud bosklimaat);
- aanplant groot bosplantsoen (veren) 150 stuks per hectare of bosplantsoen 500 à 750 stuks per hectare;
- individuele wildbescherming;
- jeugdverzorging (vrijzetten aanplant om groei te verbeteren).

###### Extensieve omvorming

Extensieve omvorming is meestal gericht op het bevorderen van menging en bosstructuur en het bevorderen van het aandeel boom- en struiksoorten met mild strooisel, die geen hoge eisen aan de groeiplaats stellen. Eventueel kunnen ook enkele zaadbomen van rijkstrooiselsoorten worden ingebracht. De omvorming bestaat met name uit:

- aanwijzen habitatbomen, mengbomen en structuurgaten;
- variabele dunning en groepenkap;
- eventueel extensieve aanplant groot plantsoen rijkstrooiselsoorten.

#### Aanleggen OAD netwerk

De omvorming bestaat met name uit:

- aanwijzen en vastleggen locaties met oude en dikke bomen/al dan niet in combinatie met te vernatten laagten;
- vellen/ringen deel bomen, hout laten liggen;
- eventueel extensieve aanplant groot bosplantsoen rijk strooiselsoorten.

#### Behandeling met steenmeel

Herstel van de mineralenhuishouding in bossen op arme zandgronden is mogelijk door het opbrengen van steenmeel. Dit wordt gezien als een noodzakelijke maatregel om door stikstofdepositie verdwenen mineralen weer aan te vullen. Voor een gezond bosecosysteem dient de basenverzading minimaal 25 à 30% te zijn. Voor het verhogen van de basenverzadiging naar een gewinst niveau van > 25% is een minimale gift van 10 ton steenmeel nodig. Deze paragraaf vereist het toepassen van steenmeel bij projecten gericht op revitalisering van bossen op arme zandgronden. Daarbij dient steenmeel op minimaal 90% van het projectgebied te worden toegepast.

#### Hydrologische maatregelen

Bij hydrologische maatregelen kan gedacht worden aan natuurversterkende maatregelen die een link hebben met de landbouw, zoals de aanleg van regenwaterbuffers en stuwen, waterconserverende drainage systemen, natte bufferzones, het omleggen van beken en het verhogen van waterpeilen.

### **Artikel 2.4.6 Subsidiabele kosten**

#### **eerste lid, onder a en f**

Onder kosten voor verbetering van onroerende zaken vallen ook kosten om habitats in natuurgebieden te herstellen, ecosystemen beter weerbaar te maken tegen toekomstige stikstofdepositie en kosten om gronden te transformeren naar de voor beter waterbeheer beoogde functie. Bijvoorbeeld kosten voor het toedienen van mineralen om uitloging en verzuring te compenseren, het aanplanten van bepaalde loofbomen, of het nemen van maatregelen ter verbetering van de hydrologie.

Een voorbeeld van een haalbaarheidsonderzoek is een LESA (LandschapEcologische SysteemAnalyse). Een dergelijke analyse is bedoeld om meer inzicht te krijgen in het ontstaan en het huidige functioneren van een natuurgebied of een beheertype in historisch, fysisch-geografisch, hydrologisch en ecologisch opzicht.

### **Artikel 2.4.7 Niet subsidiabele kosten**

Investerings in het watersysteem komen alleen voor subsidie in aanmerking wanneer het effect van de investering groter is dan alleen voor landbouwbedrijven. Een investering zoals een stuw of dam waardoor water alleen wordt vastgehouden voor een bedrijf of een investering in drainagepoelen, komt dus niet voor subsidie in aanmerking. Dit zijn investeringen als bedoeld in paragraaf 2. Investerings in het watersysteem die wel onder deze paragraaf voor subsidie in aanmerking komen zijn bijvoorbeeld investeringen voor het vasthouden van water in natte periodes, zodat in droge periodes het watersysteem in het gehele gebied (dus ook dat wat buiten het landbouwbedrijf zelf valt) over voldoende water beschikt om daarmee jaarrond van goede waterkwaliteit blijft.

### **Artikel 2.4.8 Subsidiepercentage**

#### **tweede lid**

Voorbeelden van investeringen gericht op de waterkwantiteit zijn het verbreden van watergangen zonder dat de waterkwaliteit of biodiversiteit wordt verbeterd, de aanleg van drainage systemen anders dan onderwaterdrainage om bodemdaling tegen te gaan en de aanleg van drainagepoelen.

### **Artikel 2.4.11 Rangschikking**

Alle aanvragen voor subsidie die voor subsidie in aanmerking te komen, worden gescoord op de vier criteria die in het eerste lid staan. Per criterium kunnen 0 tot en met 5 punten behaald worden.

Een aanvraag moet op basis van de criteria minimaal 12 punten behalen om voor subsidie in aanmerking te komen (1.12, vierde lid). Behaald een aanvraag minder dan 12 punten dan wordt de aanvraag alsnog geweigerd. Aanvragen met de hoogste scores worden het hoogst gerangschikt. De subsidies worden verleend op volgorde van de rangschikking, totdat het deelplafond van het betreffende beheergebied is bereikt.

De selectiecriteria waarop de aanvragen worden gescoord zijn: de mate van effectiviteit, de haalbaarheid, de urgentie en de mate van efficiëntie van uitvoering van de activiteit.

### **Toepassing bij activiteiten als bedoeld in artikel 2.4.2, eerste lid onder a (niet- productieve investeringen op niet-landbouwbedrijven gericht op herstelmaatregelen voor natuur of biodiversiteit)**

#### De mate van effectiviteit

Bij dit criterium gaat het om het effect van de activiteit waarvoor subsidie wordt gevraagd. De punten worden als volgt toegekend.

- 0 punten als de effectiviteit zeer gering is. In geval van rijkere zandgronden wordt geen steenmeel of hydrologische maatregelen toegepast.
- 1 punt als de effectiviteit gering is. In geval van arme zandgronden worden geen hydrologische maatregelen uitgevoerd.
- 2 punten de effectiviteit matig is. In het project wordt steenmeel toegepast op rijkere zandgronden.
- 3 punten als de effectiviteit voldoende is. In het project worden hydrologische maatregelen toegepast op rijkere zandgronden.
- 4 punten als de effectiviteit goed is. In het project worden hydrologische maatregelen en steenmeel toegepast op rijkere zandgronden
- 5 punten als de effectiviteit zeer goed is. In het project worden hydrologische maatregelen en steenmeel toegepast op arme zandgronden.

#### Haalbaarheid

Met dit criterium wordt naar de haalbaarheid van de investering gekeken. Voor de haalbaarheid worden de volgende aspecten in samenhang gezien:

- De eisen die gesteld worden aan de projectleider (ervaring en opleiding);
- Kent het project een realistische planning, opzet en begroting (is er draagvlak, zijn de eventueel benodigde gronden al verworven, zijn benodigde vergunningen al verleend?);
- De kwaliteit van het projectplan. Een kwalitatief goed projectplan is een plan dat realistisch is, waarin alle mogelijke risico's zijn geïdentificeerd en beheersbaar zijn gemaakt en zijn gereduceerd;
- Zijn de relevante partijen bij de investering betrokken;
- Beschikt de ontvanger over een financiële buffer om eventuele financiële tegenvallers in het project op te kunnen vangen?

Op basis van bovenstaande aspecten wordt de haalbaarheid als volgt gekwalificeerd:

- 0 punten als de haalbaarheid zeer gering is. Er is geen vertrouwen dat de activiteit kan worden uitgevoerd.
- 1 punt als de haalbaarheid gering is. Er is weinig tot geen vertrouwen dat de activiteit kan worden uitgevoerd.
- 2 punten als de haalbaarheid matig is. Om de activiteit te kunnen uitvoeren, moet nog aan een aantal voorwaarden (bijvoorbeeld vergunningen) worden voldaan, waarbij het nog onzeker is of aan de voorwaarden voldaan kan worden.
- 3 punten als de haalbaarheid voldoende is. De activiteit kan worden uitgevoerd, de risico's zijn inzichtelijk gemaakt, maar nog niet concreet beheersbaar gemaakt.
- 4 punten als de haalbaarheid goed is. De activiteit kan worden uitgevoerd, de risico's zijn benoemd en beheersbaar gemaakt.
- 5 punten als de haalbaarheid zeer goed is. De activiteit kan worden uitgevoerd, ook als er zich gedurende de uitvoering financiële tegenvallers voor doen.

#### Urgentie

Met dit criterium wordt voorrang gegeven aan activiteiten die urgentie hebben. Een activiteit kan urgentie hebben omdat bijvoorbeeld de kwaliteit van het water zeer onvoldoende is, of dat de wateroverlast zeer ernstig is. Een maatregel is in dat geval op zeer korte termijn nodig. Ook projecten die betrekking hebben op het behalen van de doelen van de KRW of de Nitraatrichtlijn, worden als urgent gezien.

- 0 punten als de urgentie zeer gering is. Het project is niet gericht op revitalisering van bossen op arme of rijkere zandgronden.
- 1 punt als de urgentie gering is. Het project is gericht op revitalisering van bossen op rijkere zandgronden.
- 2 punten de urgentie matig is. Het project is gericht op revitalisering van bossen op rijkere en arme zandgronden.
- 3 punten als de urgentie voldoende is. Het project is gericht op revitalisering van bossen op arme zandgronden.

- 4 punten als de urgentie goed is. Het project is gericht op revitalisering van bossen op rijkere zandgronden en de activiteiten worden volledig uitgevoerd op rijkere zandgronden als opgenomen op de Maatregelenkaart in bijlage 2 bij deze regeling.
- 5 punten als de urgentie zeer goed is. Het project is gericht op revitalisering van bossen op arme zandgronden en de activiteiten worden volledig uitgevoerd op arme zandgronden als opgenomen op de Maatregelenkaart in bijlage 2 bij deze regeling.

#### De mate van efficiëntie

Bij dit criterium wordt gekeken naar de wijze van uitvoering van de activiteit. Om dit te kunnen beoordelen wordt gekeken naar de input (geld, kennis, kunde en overige middelen) die wordt ingezet om de output te kunnen realiseren. Daarbij wordt bezien of de opgevoerde kosten passend zijn (worden de resultaten met de juiste middelen gehaald?). Ook wordt gekeken naar de verhouding proceskosten en feitelijke investeringskosten en wordt bezien of bij de uitvoering van de activiteit op een goede manier gebruik gemaakt wordt van reeds bestaande kennis en kunde. Op basis van de genoemde aspecten worden de volgende scores toegekend:

- 0 punten als de efficiëntie zeer gering is. Kosten worden niet doelmatig gemaakt en middelen niet doelmatig ingezet. De opgevoerde projectkosten zijn te hoog. Er wordt geen gebruik gemaakt van bestaande kennis en kunde. De aanvrager gaat opnieuw het wiel uitvinden.
- 1 punt als de efficiëntie gering is. De opgevoerde kosten en inzet middelen zijn onvoldoende doelmatig. Opgevoerde projectkosten zijn hoog. De aanvrager geeft wel blijk van kennis van bestaande kennis en kunde, maar gebruikt die kennis niet of nauwelijks bij de uitvoering van het project. De aanvraag bevat bijvoorbeeld veel uren van adviseurs in plaats van de bestaande kennis en kunde te gebruiken
- 2 punten als de efficiëntie matig is. De doelmatigheid van de opgevoerde kosten en de ingezette middelen is matig. Er wordt wel gebruik gemaakt van bestaande kennis en kunde, maar de opgevoerde projectkosten zijn hoog in relatie tot de output.
- 3 punten als de efficiëntie voldoende is. De doelmatigheid van de opgevoerde kosten zijn redelijk en de benodigde kennis en kunde is in kaart gebracht en wordt gebruikt in het project.
- 4 punten als de efficiëntie goed is. De opgevoerde projectkosten staan in goede verhouding met de output van het project. Het project wordt efficiënt uitgevoerd.
- 5 punten als de efficiëntie zeer goed is. Het project wordt efficiënter uitgevoerd dan redelijkerwijs verwacht mag worden. De aanvrager realiseert de grootst mogelijke output met de zo klein mogelijke inzet van geld, kennis, kunde en overige middelen.

#### **Toepassing bij activiteiten als bedoeld in artikel 2.4.2, eerste lid onder b (niet- productieve investeringen op niet-landbouwbedrijven gericht op herstelmaatregelen voor water)**

#### De mate van effectiviteit

Bij dit criterium gaat het om het effect van de activiteit waarvoor subsidie wordt gevraagd. De punten worden toegekend op basis van het aantal maatregelen op deze gebieden: opheffen vismigratieknelpunten, het voorkomen van droogte, het voorkomen van wateroverlast, hydrologisch herstel natte natuurparel, het verbeteren van de waterkwaliteit, realisatie Natuurnetwerk Brabant.

- 0 punten als de effectiviteit zeer gering is. In het project wordt een van de maatregelen toegepast.
- 1 punt als de effectiviteit gering is. In het project worden twee van de maatregelen toegepast.
- 2 punten de effectiviteit matig is. In het project worden drie van de maatregelen toegepast
- 3 punten als de effectiviteit voldoende is. In het project worden vier van de maatregelen toegepast.
- 4 punten als de effectiviteit goed is. In het project worden vijf van de maatregelen toegepast.
- 5 punten als de effectiviteit zeer goed is. In het project worden zes van de maatregelen toegepast.

#### Haalbaarheid

Met dit criterium wordt naar de haalbaarheid van de investering gekeken. Voor de haalbaarheid worden de volgende aspecten in samenhang bezien:

- De eisen die gesteld worden aan de projectleider (ervaring en opleiding);
- Kent het project een realistische planning, opzet en begroting (is er draagvlak, zijn de eventueel benodigde gronden al verworven, zijn benodigde vergunningen al verleend?);
- De kwaliteit van het projectplan. Een kwalitatief goed projectplan is een plan dat realistisch is, waarin alle mogelijke risico's zijn geïdentificeerd en beheersbaar zijn gemaakt en zijn gereduceerd;
- Zijn de relevante partijen bij de investering betrokken;
- Beschikt de ontvanger over een financiële buffer om eventuele financiële tegenvallers in het project op te kunnen vangen?

Op basis van bovenstaande aspecten wordt de haalbaarheid als volgt gekwalificeerd:

- 0 punten als de haalbaarheid zeer gering is. Er is geen vertrouwen dat de activiteit kan worden uitgevoerd.
- 1 punt als de haalbaarheid gering is. Er is weinig tot geen vertrouwen dat de activiteit kan worden uitgevoerd.
- 2 punten als de haalbaarheid matig is. Om de activiteit te kunnen uitvoeren, moet nog aan een aantal voorwaarden (bijvoorbeeld vergunningen) worden voldaan, waarbij het nog onzeker is of aan de voorwaarden voldaan kan worden.
- 3 punten als de haalbaarheid voldoende is. De activiteit kan worden uitgevoerd, de risico's zijn inzichtelijk gemaakt, maar nog niet concreet beheersbaar gemaakt.
- 4 punten als de haalbaarheid goed is. De activiteit kan worden uitgevoerd, de risico's zijn benoemd en beheersbaar gemaakt.
- 5 punten als de haalbaarheid zeer goed is. De activiteit kan worden uitgevoerd, ook als er zich gedurende de uitvoering financiële tegenvallers voor doen.

#### Urgentie

Met dit criterium wordt voorrang gegeven aan activiteiten die urgentie hebben. De punten worden toegekend op basis van het aantal doelen waarop het project is gericht: het nemen van beekherstelmaatregelen in een KRW-waterlichaam ten behoeve van de ecologische kwaliteitsdoelen zoals gesteld in de KRW, het nemen van kreekherstelmaatregelen in een KRW-waterlichaam ten behoeve van de ecologische kwaliteitsdoelen zoals gesteld in de KRW, en het opheffen van knelpunten voor vismigratie in een KRW-waterlichaam.

- 0 punten als de urgentie zeer gering is. Het project is gericht op één doel en betreft één KRW-waterlichaam.
- 1 punt als de urgentie gering is. Het project is gericht op één doel en betreft meerdere KRW-waterlichamen.
- 2 punten de urgentie matig is. Het project is gericht op twee doelen en betreft bij elk doel één KRW-waterlichaam.
- 3 punten als de urgentie voldoende is. Het project is gericht op twee doelen en betreft bij elk doel meerdere KRW-waterlichamen.
- 4 punten als de urgentie goed is. Het project is gericht op drie doelen en betreft bij twee doelen meerdere KRW-waterlichamen.
- 5 punten als de urgentie zeer goed is. Het project is gericht op drie doelen en betreft bij elk doel meerdere KRW-waterlichamen.

#### De mate van efficiëntie

Bij dit criterium wordt gekeken naar de wijze van uitvoering van de activiteit. Om dit te kunnen beoordelen wordt gekeken naar de input (geld, kennis, kunde en overige middelen) die wordt ingezet om de output te kunnen realiseren. Daarbij wordt bezien of de opgevoerde kosten passend zijn (worden de resultaten met de juiste middelen gehaald?). Ook wordt gekeken naar de verhouding proceskosten, feitelijke investeringskosten en wordt bezien of bij de uitvoering van de activiteit op een goede manier gebruik gemaakt wordt van reeds bestaande kennis en kunde. Op basis van de genoemde aspecten worden de volgende scores toegekend:

- 0 punten als de efficiëntie zeer gering is. Kosten worden niet doelmatig gemaakt en middelen niet doelmatig ingezet. De opgevoerde projectkosten zijn te hoog. Er wordt geen gebruik gemaakt van bestaande kennis en kunde. De aanvrager gaat opnieuw het wiel uitvinden.
- 1 punt als de efficiëntie gering is. De opgevoerde kosten en inzet middelen zijn onvoldoende doelmatig. Opgevoerde projectkosten zijn hoog. De aanvrager geeft wel blijk van kennis van bestaande kennis en kunde, maar gebruikt die kennis niet of nauwelijks bij de uitvoering van het project. De aanvraag bevat bijvoorbeeld veel uren van adviseurs in plaats van de bestaande kennis en kunde te gebruiken.
- 2 punten als de efficiëntie matig is. De doelmatigheid van de opgevoerde kosten en de ingezette middelen is matig. Er wordt wel gebruik gemaakt van bestaande kennis en kunde, maar de opgevoerde projectkosten zijn hoog in relatie tot de output.
- 3 punten als de efficiëntie voldoende is. De doelmatigheid van de opgevoerde kosten zijn redelijk en de benodigde kennis en kunde is in kaart gebracht en wordt gebruikt in het project.
- 4 punten als de efficiëntie goed is. De opgevoerde projectkosten staan in goede verhouding met de output van het project. Het project wordt efficiënt uitgevoerd.
- 5 punten als de efficiëntie zeer goed is. Het project wordt efficiënter uitgevoerd dan redelijkerwijs verwacht mag worden. De aanvrager realiseert de grootst mogelijke output met de zo klein mogelijke inzet van geld, kennis, kunde en overige middelen.

### **Paragraaf 8 Samenwerking voor plattelandsontwikkeling-LEADER – kosten voor het beheer, de monitoring en de evaluatie van de LOS en de dynamisering ervan**

#### **Algemeen**

Deze paragraaf gaat over het onderdeel Operationele kosten LOS. Er kan subsidie worden verleend voor kosten die direct verband houden met beheer, monitoring, evaluatie, promotie en voorlichting van een door Gedeputeerde Staten goedgekeurde LOS en de dynamisering ervan. Deze activiteiten volgen uit artikel 34, eerste lid, sub c van Verordening 2021/1060. Met dynamisering wordt bedoeld het in beweging brengen en levendig maken van de LOS.

Het onderdeel Uitvoering Projecten is uitgewerkt in paragraaf 7. Voor het onderdeel Voorbereiding van een LOS is paragraaf 9 gereserveerd. Die paragraaf is bedoeld voor de voorbereiding op de GLB periode 2028-2034.

#### **Artikel 2.8.3 Aanvrager**

Voorbeelden van ondernemingen zonder rechtspersoonlijkheid zijn: eenmanszaken, vennootschappen onder firma, commanditaire vennootschappen en maatschappen.

Een LAG of een penvoerder van een LAG kan dus ook begunstigde zijn.

#### **Artikel 2.8.5 Hoogte subsidie**

In de LOS is opgenomen wat de overheidsbijdrage (vanuit gemeenten, waterschappen, provincie en de EU) bedraagt. De operationele kosten ten behoeve van de uitvoering van een LOS mogen niet meer bedragen dan 25% van deze totale overheidsbijdrage.

De kosten die voor subsidie in aanmerking komen worden voor 100% gesubsidieerd.

#### **Artikel 2.8.9 Bevoorschotting en betaling**

Op grond van Artikel 1.17 van de Verordening wordt ambtshalve een voorschot verleend van 50% van de verleende subsidie.

#### **Artikel 2.8.10 Verplichtingen specifiek**

Artikel 1.15 bevat een aantal algemene verplichtingen voor de subsidieontvanger. In aanvulling hierop regelt dit artikel dat de subsidieontvanger de activiteiten bedoeld in artikel 2.8.2 uitvoert tot en met 31 december 2029, ook als het ontvangen subsidiebedrag reeds eerder is besteed. Dat wil kort samengevat zeggen dat de subsidieontvanger het beheer, de monitoring en de evaluatie van de strategie en de dynamisering van een door Gedeputeerde Staten goedgekeurde LOS en de dynamisering ervan, blijft uitvoeren tot genoemde datum, ook als het ontvangen subsidiebedrag voorafgaande aan die datum reeds aan die activiteiten is besteed.

Gedeputeerde Staten van Noord-Brabant,

de voorzitter,  
mr. I.R. Adema

de secretaris,  
drs. P.J. Buijtels