

## Regeling van Gedeputeerde Staten van de provincie Noord-Brabant van 1 november 2022, houdende regels omtrent de verstrekking van bijdragen ten behoeve van projecten op het gebied van water en bodem (Bijdrageregeling water en bodem Noord-Brabant)

### Gedeputeerde Staten van Noord-Brabant,

Gelet op artikel 2 van de Algemene bijdrageverordening Noord-Brabant;

Overwegende dat op 3 december 2021 het Regionaal Water en Bodem Programma 2022-2027 door Provinciale Staten is vastgesteld en Deltafondsmiddelen ter beschikking zullen worden gesteld vanuit de Minister van Infrastructuur en Waterstaat ter stimulering van het nemen van maatregelen in het kader van de tweede fase van het Deltaprogramma zoetwater;

Overwegende dat Gedeputeerde Staten een bijdrageregeling wenst vast te stellen om maatregelen te stimuleren die bijdragen aan de doelstellingen van genoemde programma's;

### Besluiten vast te stellen de volgende regeling:

#### § 1 Uitvoeren Kader Richtlijn Water en Deltaplan Hoge Zandgronden

##### Artikel 1.1 Begripsbepalingen

In deze regeling wordt verstaan onder:

*deelproject*: onderdeel van een project dat afgebakend is in de tijd en gericht is op een specifiek eindresultaat;

*Deltaplan Hoge Zandgronden (DHZ)*: regionale uitwerking van het Deltaprogramma Zoetwater voor de zandgronden in Zuid-Nederland met als doel de zandgronden in Noord-Brabant weerbaar te maken tegen watertekort;

*Kaderrichtlijn water (KRW)*: zijnde richtlijn 2000/60/EG van het Europees Parlement en de Raad tot vaststelling van een kader voor communautaire maatregelen betreffende het waterbeleid, PB EU L 327/1;

*Kentallen*: gemiddelde waarde per activiteit die waterschappen gebruiken om de uitvoeringskosten te ramen;

*natte natuurparel*: hydrologisch gevoelig gebied, dat vanwege specifieke omstandigheden van bodem en water hoge natuurwaarden vertegenwoordigt als opgenomen en begrensd in het Natuurbeheerplan van de provincie Noord-Brabant;

*Natuurbeheerplan*: plan als bedoeld in artikel 1.2 van de Subsidieregeling natuur- en landschapsbeheer Noord-Brabant 2016;

*Natuurnetwerk Brabant*: samenhangend netwerk van natuurgebieden, dat van nationaal en internationaal belang is en het veiligstellen van ecosystemen als doel heeft als opgenomen en begrensd in de Interim omgevingsverordening Noord-Brabant;

*opdrachtgeversoverleg WS-PNB*: ambtelijk opdrachtgeversoverleg, dat minimaal tweemaal per jaar bijeenkomt waarbij in elk geval de programmering en de voortgang per beheergebied wordt besproken;

*project*: activiteit of samenhangend geheel van activiteiten die afgebakend zijn in de tijd en gericht zijn op een specifiek eindresultaat;

*Regionaal Water en Bodem Programma 2022-2027 (RWP)*: zijnde het water- en bodembeleid van de provincie Noord-Brabant voor de periode 2022-2027, vastgesteld door Provinciale Staten Noord-Brabant op 3 december 2021;

*verwerving*: verkrijging van het recht van eigendom of het recht van erfpacht door middel van koop of ruil.

##### Artikel 1.2 Doelgroep

Een bijdrage op grond van deze regeling kan worden aangevraagd door waterschap Aa en Maas, Brabantse Delta, de Dommel en Rivierenland.

##### Artikel 1.3 Activiteiten die in aanmerking komen voor een bijdrage

Een bijdrage kan worden verstrekt voor projecten gericht op de volgende activiteiten:

- verdrogingsbestrijding;
- beek- en kreekherstel;
- opheffen van knelpunten vismigratie;

- d. klimaatrobuuste waterberging landelijk gebied;
- e. klimaatadaptatiemaatregelen ten behoeve van het verminderen van wateroverlast in bebouwd gebied;
- f. klimaatrobuuste watersystemen;
- g. efficiënt watergebruik;
- h. ruimtelijke adaptatie.

#### Artikel 1.4 Weigeringsgronden

Een bijdrage wordt geweigerd:

- a. indien en voor zover voor activiteiten in het project reeds een subsidie of bijdrage is verstrekt op grond van deze of een andere provinciale regeling;
- b. indien voor het project reeds een subsidie of bijdrage is verstrekt uit het Deltafonds, anders dan op grond van de Tijdelijke regeling stimuleren maatregelen tweede fase Deltaprogramma zoetwater;
- c. indien de aangevraagde bijdrage minder bedraagt dan € 125.000.

#### Artikel 1.5 Vereisten voor een bijdrage

1. Om voor een bijdrage in aanmerking te komen, wordt voldaan aan de volgende vereisten:
  - a. het project is gericht op een van de activiteiten, bedoeld in artikel 1.3, en voldoet aan de vereisten zoals nader gespecificeerd in bijlage 1;
  - b. het project betreft:
    - 1°. uitvoering van projecten als bedoeld in artikel 1.3, inclusief bijbehorende voorbereiding, planvorming en onderzoek;
    - 2°. onderzoek gericht op projecten als bedoeld in artikel 1.3, onder f tot en met h, mits gericht op innovaties die opschaalbaar of breed toepasbaar zijn;
  - c. het project dient opgenomen te zijn in de projectenlijst in bijlage 2;
  - d. aan de aanvraag ligt een projectplan ten grondslag, opgesteld conform het door Gedeputeerde Staten ter beschikking gestelde format, waarin in ieder geval is opgenomen:
    - 1°. op welke wijze wordt voldaan aan de vereisten in deze paragraaf;
    - 2°. het doel van het project;
    - 3°. het startmoment en verdere planning van het project;
    - 4°. dat het project uiterlijk op 31 december 2027 kan worden afgerond, blijkend uit een realistische planning;
    - 5°. dat de subsidieaanvrager zorgdraagt voor communicatie over het project, blijkend uit een beschrijving van de communicatieaanpak;
    - 6°. een sluitende en realistische begroting;
    - 7°. een overzicht van de liquiditeitsprognose van de aanvrager gedurende de looptijd van het project.
2. Onverminderd het eerste lid, worden projecten als bedoeld in artikel 1.3, onder f tot en met h, uitgevoerd binnen het DHZ-gebied, bedoeld in bijlage 3.
3. Onverminderd voorgaande leden, gelden voor grondverwerving de volgende vereisten:
  - a. de grond is gelegen buiten het Natuurnetwerk Brabant;
  - b. de grondverwerving is noodzakelijk om uitvoeringsmaatregelen onder deze paragraaf te kunnen treffen;
  - c. de grond wordt verworven tegen een marktconforme prijs.

#### Artikel 1.6 Kosten die in aanmerking komen voor een bijdrage

Voor zover noodzakelijk en adequaat in relatie tot het doel van de bijdrage komen de volgende kosten voor een bijdrage in aanmerking:

- a. kosten voor onderzoek, voorbereiding, planvorming en uitvoering;
- b. kosten voor communicatie ter vergroting van het draagvlak voor het project en ter verbreding en verspreiding van de resultaten van het project;
- c. kosten voor verwerving van grond;
- d. kosten voor nadeelcompensatie aan derden, betaald door het waterschap, in verband met:
  - 1°. landbouwkundige opbrengstvermindering door natschade als gevolg van vernattingsmaatregelen;
  - 2°. schade aan bebouwing als gevolg van vernattingsmaatregelen;
  - 3°. structurele waardevermindering van grond van derden als gevolg van de betreffende uitvoeringsmaatregel, waar een kwalitatieve verplichting is opgelegd;
- e. kosten voor aanleg en inrichting van monitoring;

- f. kosten voor het opstellen van een accountantsverklaring, indien noodzakelijk voor het vaststellen van de bijdrage.

### **Artikel 1.7 Kosten die niet in aanmerking komen voor een bijdrage**

In afwijking van artikel 1.6 komen de volgende kosten niet voor een bijdrage in aanmerking:

- a. kosten gemaakt voor 1 januari 2015 voor projecten als bedoeld in artikel 1.3, onder a tot en met e;
- b. kosten gemaakt voor 1 januari 2022 voor projecten als bedoeld in artikel 1.3, onder f tot en met h;
- c. kosten voor het opstellen van een milieueffectrapport voor planvorming;
- d. kosten van regulier beheer en onderhoud;
- e. kosten die reeds gedekt worden uit andere middelen;
- f. kosten van rente, bankdiensten, financieringen, gerechtelijke procedures, verzekeringspremies, boetes of sancties;
- g. kosten voor de aankoop van gebouwen of machines;
- h. kosten voor de aankoop van dierrechten, stikstofrechten of fosfaatrechten;
- i. verrekenbare btw;
- j. interne bedrijfskosten van de bijdrageontvanger, tenzij:
  - 1°. het extra arbeids- en personeelsuren betreft;
  - 2°. deze direct toerekenbaar zijn aan concrete projecten als bedoeld in artikel 1.3, onder a tot en met e;
  - 3°. deze gemaakt zijn na 1 januari 2022.

### **Artikel 1.8 Vereisten aanvraag bijdrage**

Een aanvraag voor een bijdrage:

- a. wordt ingediend van 14 november 2022 tot en met 29 december 2023;
- b. wordt ingediend met gebruikmaking van het daartoe door Gedeputeerde Staten vastgestelde aanvraagformulier.

### **Artikel 1.9 Bijdrageplafond**

Gedeputeerde Staten stellen het bijdrageplafond voor de periode, genoemd in artikel 1.8, onder a,

- a. voor projecten als bedoeld in artikel 1.3, onder a tot en met d, vast op:
  - 1°. € 30.572.215 voor bijdragen aan het Waterschap Aa en Maas
  - 2°. € 3.483.373 voor bijdragen aan het Waterschap Dommel
  - 3°. € 10.232.250 voor bijdragen aan het Waterschap Brabantse Delta
  - 4°. € 362.500 voor bijdragen aan het Waterschap Rivierenland
- b. voor projecten als bedoeld in artikel 1.3, onder e, vast op:
  - 1°. € 1.600.000 voor bijdragen aan het Waterschap Aa en Maas
  - 2°. € 1.600.000 voor bijdragen aan het Waterschap Dommel
  - 3°. € 1.600.000 voor bijdragen aan het Waterschap Brabantse Delta
  - 4°. € 170.000 voor bijdragen aan het Waterschap Rivierenland
- c. voor projecten als bedoeld in artikel 1.3, onder f tot en met h, vast op:
  - 1°. € 4.932.800 voor bijdragen aan het Waterschap Aa en Maas
  - 2°. € 4.501.180 voor bijdragen aan het Waterschap Dommel
  - 3°. € 1.788.140 voor bijdragen aan het Waterschap Brabantse Delta
  - 4°. € 0 voor bijdragen aan het Waterschap Rivierenland

### **Artikel 1.10 Hoogte van de bijdrage en verdelingswijze plafond**

1. De hoogte van de bijdrage betreft het bedrag opgenomen in bijlage 2.
2. De bijdragen worden verdeeld overeenkomstig bijlage 2.

### **Artikel 1.11 Verplichtingen van de bijdrageontvanger**

De bijdrageontvanger:

- a. rondt het project uiterlijk 31 december 2027 af;
- b. voert het project conform het projectplan, bedoeld in artikel 1.5, eerste lid, onder d, uit;
- c. vermeldt in de publicaties over het project dat deze mede mogelijk wordt gemaakt met financiële steun van de provincie Noord-Brabant;

- d. neemt minimaal tweemaal per jaar deel aan het opdrachtgeversoverleg WS-PNB teneinde programmering en voortgang te bespreken;
- e. overlegt jaarlijks een door middel van een bestuursverklaring geaccordeerd voortgangsverslag conform het door Gedeputeerde Staten ter beschikking gestelde format, waarin uitgevoerde deelprojecten worden gereed gemeld;
- f. houdt de resultaten van de activiteiten die tot stand zijn gekomen met een provinciale bijdrage tenminste 10 jaar na vaststelling van de bijdrage in stand.

### **Artikel 1.12 Verantwoording**

De bijdrageontvanger toont bij de aanvraag tot vaststelling aan dat de activiteiten waarvoor de bijdrage is verleend, zijn verricht en dat aan de bijdrage verbonden verplichtingen is voldaan door middel van:

- a. een activiteitenverslag;
- b. een urenverantwoording per deelproject indien er sprake is van extra capaciteit zoals bedoeld in artikel 1.7, onder j;
- c. een door middel van een bestuursverklaring geaccordeerde eindverantwoording conform het door Gedeputeerde Staten ter beschikking gestelde format;
- d. voor projecten als bedoeld in artikel 1.3, onder f tot en met h, die zijn gereed gemeld: een ingevuld en door een accountant gecontroleerd begrotings- en verantwoordingsformat, conform het door Gedeputeerde Staten ter beschikking gestelde format.

### **Artikel 1.13 Bevoorschotting en betaling**

1. Gedeputeerde Staten verstrekken een voorschot van 100% van het verleende bijdragebedrag.
2. De termijnen van het voorschot worden bij de verlening van de bijdrage bepaald op basis van de liquiditeitsbehoefte van de bijdrageontvanger.

### **Artikel 1.14 Vaststelling**

De bijdrage wordt verleend en op aanvraag vastgesteld op grond van artikel 12, onder c, van de Algemene bijdrageverordening Noord-Brabant.

### **Artikel 1.15 Evaluatie**

Gedeputeerde Staten zenden uiterlijk 2024 aan Provinciale Staten een verslag over de doeltreffendheid en effecten van deze regeling in de praktijk.

## **§ 2 Slotbepalingen**

### **Artikel 2.1 Inwerkingtreding**

Deze regeling treedt in werking met ingang van de dag na de datum van uitgifte van het Provinciaal Blad waarin zij wordt geplaatst.

### **Artikel 2.2 Terinzagelegging**

Deze regeling zal in het Provinciaal Blad worden geplaatst.

### **Artikel 2.3 Citeertitel**

Deze regeling wordt aangehaald als: Bijdrageregeling water en bodem Noord-Brabant.

*'s-Hertogenbosch, 1 november 2022*

*Gedeputeerde Staten voornoemd,*

*de voorzitter,*

*Mr. I.R. Adema*

*de secretaris,*

*Drs. P.J. Buijtels*

**Bijlage 1 behorende bij artikel 1.5, eerste lid, onder a van de Bijdrageregeling water en bodem Noord-Brabant**

- a. Verdrogingsbestrijding
- Het project moet gericht zijn op het realiseren van hydrologisch herstel van het Natuurnetwerk Noord-Brabant.
  - De aanpak is gericht op de totale omvang van het watersysteem waarvan de natte natuurparel afhankelijk is, waarbij het streven is om alle maatregelen te treffen die nodig zijn voor volledig hydrologisch herstel van de natuurtypen.
  - De N2000-habitattypen en de natuurtypen zoals vastgelegd op de provinciale ambitiekaart en de hydrologische randvoorwaarden van die natuurtypen zijn leidend.
- b. Beek- en kreekherstel
- Beek- en kreekherstel (waaronder de realisatie van natuurvriendelijke oevers) omvat maatregelen die gericht zijn op het herstel van beken en kreken, zodat die beken bijdragen aan een klimaatrobuust watersysteem dat ecologisch goed functioneert en waar de schade door droogte en wateroverlast acceptabel is.
  - Het project is gericht op behoud, herstel en ontwikkeling van beken en kreken die in het RWP zijn aangemerkt als:
    - KRW-oppervlaktewaterlichaam, of
    - Overige wateren met de functie waternatuur of functie verweven.
  - Bij beek- en kreekherstel staat het behalen van de KRW-doelen voorop, waarbij in de uitvoering rekening wordt gehouden met de andere functies van het watersysteem.
  - Beek- en kreekherstel vindt plaats conform de HOW-systematiek (Handreiking Ontwikkeling Waterlopen).
  - Maatregelen met betrekking tot natuurvriendelijke oevers zijn gericht op kleinere waterlopen, zodat die waterlopen bijdragen aan een klimaatrobuust watersysteem dat ecologisch goed functioneert en waar de schade door droogte en wateroverlast acceptabel is.
- c. Opheffen knelpunten vismigratie:
- Het project moet gericht zijn op het opheffen van barrières voor vismigratie, zodat vissen onbelemmerd kunnen migreren binnen en tussen leef- en paaigebieden t.b.v. een gezonde vispopulatie;
  - Het project wordt uitgevoerd in beken en kreken die in het RWP zijn aangemerkt als:
    - KRW-oppervlaktewaterlichaam;
    - Overige wateren met de functie waternatuur of de functie verweven.
  - Primair doel is het opheffen van barrières voor vismigratie, waarbij er daarnaast een optimale landschappelijke en ecologische inpassing nagestreefd wordt;
  - Uitvoering vindt plaats conform Handreiking Vispassages Noord-Brabant (Brabantse Waterschappen, 2013).
- d. Klimaatrobuuste waterberging in het landelijk gebied
- Projecten zijn gericht op het creëren van ruimte voor water om wateroverlast elders te voorkomen of beperken.
  - Waterberging en aanpak wateroverlast is gericht op het halen van de normen voor wateroverlast uit de (interim) Omgevingsverordening van de Provincie Noord-Brabant;
  - Waterbergingsmaatregelen worden altijd gekoppeld aan maatregelen die bijdragen aan een klimaatrobuust watersysteem, zoals maatregelen t.b.v. beekherstel, herstel natte natuurparel en waterconserverende maatregelen.
- e. Klimaatadaptatiemaatregelen t.b.v. verminderen wateroverlast bebouwd gebied
- De maatregelen zijn gericht op het verminderen van wateroverlast in het bebouwde gebied, inclusief de overgangszone stad-ommeland.
- f. Klimaatrobuuste watersystemen
- Projecten betreffen:
    - Optimalisatie operationeel peilbeheer in hoofdsysteem van regionale waterbeheerders

- Klimaatrobuuste inrichting regionaal systeem zoals beekherstel en herprofilering leggerwaterlopen
  - Conservering op perceelniveau:
    - Sloten dempen
    - Sloten verondiepen of afdammen
    - Greppels afsluitbaar maken
    - Duikers verhogen
    - Plaatsen stuwen detailwaterlopen
    - Aanleg infiltratiegreppel
    - Beperken oppervlakkige afstroming
    - Aanleg regelbare drainage
  - Herinrichting stedelijk gebied:
    - Afkoppelen verhard oppervlak naar bergings- of infiltratie voorziening
    - Groenblauwe structuren en klimaatrobuust inrichten openbare ruimte in bestaand of nieuw stedelijk gebied
    - Waterpartijen afvoerloos maken
    - Ontstenen publiek verhard oppervlak.
- g. Efficiënt watergebruik
- Projecten zijn gericht op:
    - verbeteren bodemstructuur;
    - investeringen in gerichte watergeefsystemen;
    - water (lokaal) opvangen en opslaan als voorraad voor droge perioden en opvangen van piekafvoeren (bijv. bassins);
    - planvorming en bedrijfsgerichte stimuleringsplannen voor klimaatadaptatie;
    - besparen drinkwater; of
    - hergebruik water.
- h. Ruimtelijke adaptatie
- Projecten zijn gericht op het aanpassen van grondgebruik, door:
    - het veranderen van de functie naar ruimte voor water; of
    - het vergroten van waterbeschikbaarheid, door het omzetten van naaldbos in heide of loofbos ten behoeve van het NNB.

## Bijlage 2 behorende bij artikel 1.5, eerste lid, onder c, van de Bijdrageregeling water en bodem Noord-Brabant

Waterschap Aa en Maas

	Naam van het (deel)project	KRW Max. 50% kosten	DPRA* Max. 50% kosten	DHZ DF** Max. 25% kosten	DHZ PNB Max. 37,5% kosten
1.	Graafsche Raam	Ja	Nee	Nee	Nee
2.	Lage Raam ***	Ja	Ja	Ja	Ja
3.	Hoge Raam	Ja	Nee	Nee	Nee
4.	NVO en vismigratie opgave Raam	Ja	Nee	Nee	Nee
5.	GGOR Gebiedsplan Raam	Nee	Nee	Ja	Ja
6.	Astense Aa fase 3	Ja	Nee	Nee	Nee
7.	NVO oude Aa	Ja	Nee	Nee	Nee
8.	Soeloop	Ja	Nee	Nee	Nee
9.	Beekdalontwikkeling Aa fase 1	Ja	Nee	Nee	Nee
10.	Beekerloop fase 1	Ja	Nee	Ja	Nee
11.	Slievense loop	Nee	Ja	Nee	Nee
12.	Parallel loop	Nee	Ja	Nee	Nee
13.	Kasteelstuw	Nee	Ja	Ja	Nee
14.	Diepenhoek	Nee	Ja	Ja	Ja
15.	Aadal Noord, GGA, fase 1	Ja	Nee	Nee	Nee
16.	Uitv progr gulden land	Ja	Nee	Nee	Nee
17.	Groene punt	Ja	Nee	Nee	Nee
18.	NVO Dungense loop	Ja	Nee	Nee	Nee
19.	Onderzoeken waterfabrieken	Nee	Nee	Ja	Ja
20.	Blauwe poort fase 2	Ja	Nee	Nee	Nee
21.	NVO Engelse aanvoersloot	Ja	Nee	Nee	Nee
22.	NVO Lactariabeek	Ja	Nee	Nee	Nee
23.	NVO Oploosche Molenbeek	Ja	Nee	Nee	Nee
24.	IGP bakel milheeze-esperloop	Ja	Nee	Nee	Nee
25.	NVO De vlier	Ja	Nee	Nee	Nee
26.	Smakterbroek/campagnebeek	Ja	Nee	Nee	Nee
27.	Oeffeltse raam	Ja	Ja	Nee	Nee
28.	Sint Jansbeek fase 2 en 3	Ja	Nee	Nee	Nee
29.	Groote wetering	Ja	Nee	Nee	Nee
30.	NNB Maashorst	Ja	Nee	Nee	Nee
31.	Schijndelseloop	Ja	Nee	Nee	Nee
32.	NVO Leijgraaf	Ja	Nee	Nee	Nee
33.	NVO Snelleloop	Ja	Nee	Nee	Nee
34.	Optim automatisering watersysteem	Nee	Nee	Ja	Ja
35.	OMDISK Watersysteem kwantiteit	Nee	Nee	Ja	Ja
36.	OMDISK Afvalwaterketen	Nee	Nee	Ja	Ja
37.	OMDISK Grondwater	Nee	Nee	Ja	Ja
38.	Pilot waterhergebruik Asten	Nee	Nee	Ja	Ja
	<b>Hoogte van de maximale bijdrage</b>	€ 30.572.215***	€ 1.600.000	€ 3.200.000	€ 1.732.800

\* DPRA = Deltaplan ruimtelijke adaptatie

\*\* DF = deltafondsmiddelen uit de tijdelijke regeling stimuleren maatregelen tweede fase Deltaprogramma zoetwater vanuit het ministerie van Infrastructuur en Waterstaat.

\*\*\* inclusief € 1,3 miljoen als cofinanciering voor het project Puzzelen met Ruimte voor de Regio Deal van de regio Noordoost Brabant.

#### Waterschap Brabantse Delta

	Naam van het (deel)project	KRW Max 50% kosten	DPRA* Max 50% kosten	DHZ DF** Max 25% kosten	DHZ PNB Max 37,5% kosten
1.	Realisatie maatregelen tegen wateroverlast Vosdonk Etten-Leur	Nee	Ja	Nee	Nee
2.	Noordrand Midden west	Ja	Nee	Nee	Nee
3.	Natuurontwikkeling Weimeren	Ja	Nee	Nee	Nee
4.	Markdal-Zuid	Ja	Nee	Nee	Nee
5.	Realiseren klimaatrobuuste bovenlopen Markdal Chaamse beken	Ja	Nee	Nee	Nee
6.	Realiseren klimaatrobuuste bovenlopen Markdal Merkske	Ja	Nee	Nee	Nee
7.	Realiseren van beekherstel en herstel NNP Vloeiweide Breda	Ja	Nee	Nee	Nee
8.	Realisatie KRW maatregelen Turfvaart Bijloop Noord	Ja	Nee	Nee	Nee
9.	Aanpak 7 stuks vismigratiekneelpunten (Agger, Donge, Dongekanal en Tonnekreek)	Ja	Nee	Nee	Nee
10.	Realiseren beekherstel landgoed Leyvenen Goirle	Ja	Nee	Nee	Nee
11.	Uitvoeren integrale maatregelen Halsterlaag en Oudland	Ja	Nee	Nee	Nee
12.	Realiseren beekherstel heilooop te Ossendrecht	Ja	Nee	Nee	Nee
13.	Realiseren waterrobuust dal van de Molenbeek te Roosendaal	Ja	Nee	Nee	Nee
14.	Plaatsen stuwen in A-watgangen	Nee	Nee	Ja	Ja
15.	Automatisering stuwen en inlaten	Nee	Nee	Ja	Ja
16.	Ontwikkeling methodiek klimaatbestendig watersysteem	Nee	Nee	Ja	Ja
17.	Gilzewouwerbeek Gilze en Rijen	Nee	Nee	Ja	Ja
	<b>Hoogte van de maximale bijdrage</b>	€ 10.232.250	€ 1.600.000	€ 1.160.000	€628.140

\* DPRA = Deltaplan ruimtelijke adaptatie

\*\* DF = deltafondsmiddelen uit de tijdelijke regeling stimuleren maatregelen tweede fase Deltaprogramma zoetwater vanuit het ministerie van Infrastructuur en Waterstaat.

#### Waterschap De Dommel

	Naam van het (deel)project	KRW Max 50% kosten	DPRA* Max 50% kosten	DHZ DF** Max 25% kosten	DHZ PNB Max 37,5% kosten
1.	Kasteel Heeze vislift en schotballen	Ja	Nee	Nee	Nee
2.	Sint Oedenrode	Ja	Ja	Nee	Nee
3.	Essche stroom	Ja	Nee	Nee	Nee
4.	Opwettense watermolen Vispassage	Ja	Nee	Nee	Nee
5.	Brouwersweijer	Nee	Nee	Ja	Ja
6.	Klimaatbuffer Spoordonk	Nee	Nee	Ja	Ja



7.	Slim sturen derde tranche	Nee	Nee	Ja	Ja
8.	ETZ en nieuwe Leij	Ja	Nee	Nee	Nee
9.	Aanvullend voorstel NNP Kampina	Ja	Nee	Nee	Nee
10.	Kleine Dommel / Rielloop	Ja	Nee	Nee	Nee
11.	Sponswerking bodem	Nee	Nee	Ja	Ja
12.	Betere bodem voor en door Melkkoeien	Nee	Nee	Ja	Ja
13.	Natte Landbouw	Nee	Nee	Ja	Ja
14.	Waterbesparende maatregelen	Nee	Nee	Ja	Ja
15.	Waterinlaat Sonse Heide	Nee	Nee	Ja	Ja
16.	Casestudie effluent- toepassingsgebied van waterhergebruik	Nee	Nee	Ja	Ja
17.	Run Grootgoor	Ja	Nee	Nee	Nee
18.	Kleine Beerze innovatieve 'Sifon'	Ja	Nee	Nee	nee
	<b>Hoogte van de maximale bijdrage</b>	€ 3.483.373	€ 1.600.000	€ 2.920.000	€ 1.581.180

\* DPRA = Deltaplan ruimtelijke adaptatie

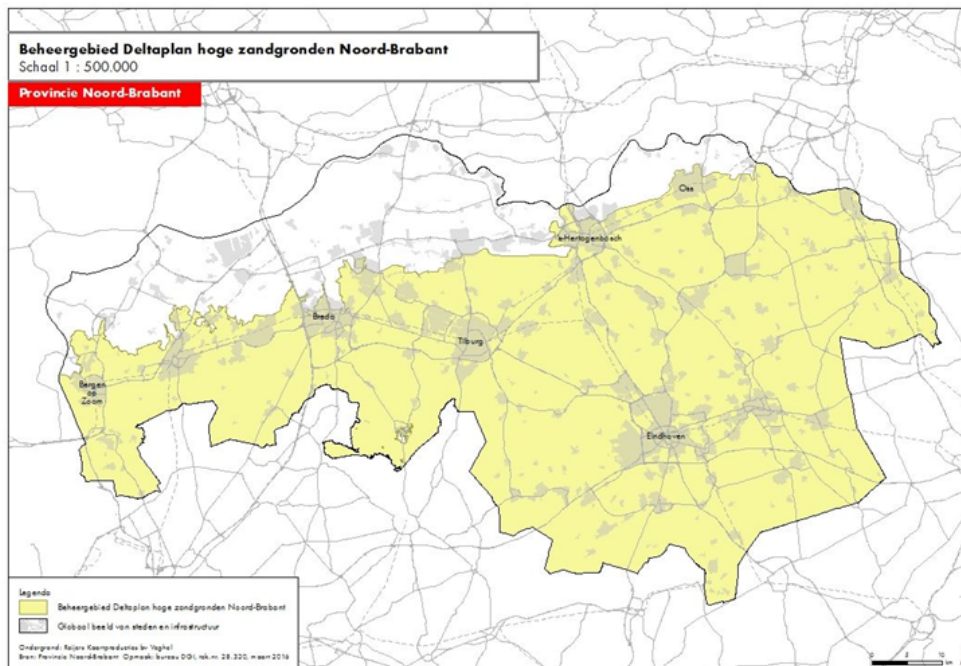
\*\* DF = deltafondsmiddelen uit de tijdelijke regeling stimuleren maatregelen tweede fase Deltaprogramma zoetwater vanuit het ministerie van Infrastructuur en Waterstaat.

#### Waterschap Rivierenland

	<b>Naam van het (deel)project</b>	<b>KRW Max 50% kosten</b>	<b>DPRA* Max 50% kosten</b>
1.	Vismigratie gemaal Altena	Ja	Nee
	<b>Hoogte van de maximale bijdrage</b>	€ 362.500	€ 170.000

\* DPRA = Deltaplan ruimtelijke adaptatie

## Bijlage 3 behorende bij artikel 1.5, tweede lid, van de Bijdrageregeling water en programma Noord-Brabant



## Toelichting behorende bij de Bijdrageregeling water en bodem Noord-Brabant

### I. Algemeen deel

#### Achtergrond

Op 3 december 2021 hebben Provinciale Staten van Noord-Brabant het Regionaal Water en Bodem Programma 2022-2027 (RWP) vastgesteld. Door middel van het RWP is beleid vastgesteld om te komen tot een klimaatrobuust water- en bodemsysteem in 2050, en zorg te dragen voor veilig, schoon en voldoende water en een vitale bodem in de provincie Noord-Brabant. De provincie wil de uitvoering van projecten t.b.v. een klimaatbestendig en waterrobuust Brabant door andere partners initiëren en stimuleren en heeft daarvoor voorzien in financiële middelen. In deze bijdrageregeling staat omschreven welke activiteiten voor een bijdrage in aanmerking kunnen komen en wat daarvoor de voorwaarden zijn.

#### Juridisch kader

Deze bijdrageregeling is vastgesteld op grond van de Algemene bijdrageverordening (Abv). Dit betekent dat een aantal aspecten van de verstrekking van de bijdrage niet in de bijdrageregeling zijn vastgelegd, maar in de Abv. In de Abv staat onder meer wat de beslistermijnen zijn voor Gedeputeerde Staten en welke algemene verplichtingen gelden voor de bijdrageontvanger, zoals de meldingsplicht. Voor een goed begrip van deze bijdrageregeling is dus tevens bestudering van de Abv noodzakelijk. De bijdrageregeling is een zogenaamde 'aanbouwregeling'. Indien andere bijdrages op het gebied van water of bodem in de toekomst gewenst zijn, dan kunnen deze aan deze regeling in een nieuwe paragraaf worden toegevoegd.

### II. Artikelsgewijs deel

#### Artikel 1.2 Doelgroep

Deze paragraaf staat alleen open voor de Brabantse waterschappen. Voor de projecten die betrekking hebben op de hoge zandgronden, geldt dat deze alleen voor een bijdrage in aanmerking komen indien zij binnen het DHZ-gebied (zie bijlage 3) worden uitgevoerd. Dit betekent dat waterschap Rivierenland geen aanspraak kan maken op de DHZ-middelen.

#### Artikel 1.4 Weigeringsgronden

**Onder a**

Het is mogelijk om een subsidie of bijdrage uit verschillende provinciale regelingen te combineren, mits er sprake is van een duidelijk onderscheid in de begroting wat activiteiten betreft. Uit de begroting moet ten eerste blijken dat kosten slechts aan één (provinciale regeling) gehangen worden en ten tweede dat aan de benodigde cofinanciering voldaan wordt.

Kosten van dezelfde maatregel mogen niet meerdere keren ten laste van een subsidie- of bijdrageregeling worden gelegd. Het is wel mogelijk om een project in fasen te onderscheiden of een onderscheid in de specifieke maatregelen te maken.

**Artikel 1.5 Vereisten voor een bijdrage****Eerste lid, onder b**

Er kunnen geen losse onderzoeksprojecten worden aangevraagd voor de activiteiten genoemd onder artikel 1.3, onder a tot en met e. Deze moeten altijd gepaard gaan met uitvoeringsmaatregelen. Voor de activiteiten genoemd in artikel 1.3 f tot en met h, is het wel mogelijk een bijdrage aan te vragen voor losse onderzoeksprojecten. Dit onderzoek mag echter niet uitsluitend ten dienste staan van één project, maar moet breder inzetbaar zijn in de provincie.

**Artikel 1.6 Kosten die in aanmerking komen voor een bijdrage****Onder a**

Onder de subsidiabele kosten voor onderzoek, voorbereiding en planvorming en uitvoering, vallen ook de noodzakelijke kosten voor adviesdiensten en benodigd onderzoek dat het waterschap uitbesteed.

**Onder c**

Op grond van Europese regelgeving dient geborgd te worden dat grondverwerving marktconform geschiedt. De aanvrager kan dit aantonen door middel van een onafhankelijke taxatie. De kosten komen slechts in aanmerking voor een bijdrage als de grondverwerving noodzakelijk is voor de uitvoering van maatregelen. Onder de kosten vallen de aankoopsum zelf, de leges en de notariële kosten. Ook vallen de kosten van een accountantsverklaring hieronder indien deze kosten zijn gemaakt in het kader van de verwerving van grond.

**Onder d**

Voor het bepalen van kosten van nadeelcompensatie wordt uitgegaan van schadeloosstelling op marktconforme wijze waarbij geen sprake is van overcompensatie van degene die schade lijdt. Schade aan bebouwing door vernattingsmaatregelen kan ontstaan door grondwaterstijging en door toename inundatie vanuit oppervlaktewater, bijvoorbeeld omdat de beekbedding omhoog wordt gebracht.

**Artikel 1.7 Kosten die niet in aanmerking komen voor een bijdrage****Onder c**

De milieueffectrapportage (m.e.r.) brengt de milieugevolgen van een plan of project in beeld voordat er een besluit over is genomen. De plan-m.e.r. heeft betrekking op de beoordeling van plannen en programma's op een abstracter niveau en in een eerder stadium dan de project-m.e.r.. Het opstellen van een plan-m.e.r. is niet subsidiabel, het opstellen van een project-m.e.r. welke concreet gekoppeld is aan een uitvoeringsproject wel.

**Onder j**

Voor het tijdig behalen van de doelen en het versnellen van de uitvoering van de projecten uit bijlage 2 is extra capaciteit nodig. Indien het waterschap ervoor kiest om de extra benodigde capaciteit niet in te huren, maar in dienst te nemen, dan zijn deze uren subsidiabel. Algemene overheadkosten van het waterschap zijn echter uitgesloten van een provinciale bijdrage.

**Artikel 1.11 Verplichtingen van de bijdrageontvanger****Onder d**

Het opdrachtgeversoverleg WS-PNB is een ambtelijk overleg tussen provincie en waterschappen. De waterschappen hebben elk een maatwerkovereenkomst met de provincie getroffen over de doelen en opgaven in het beheergebied van het waterschap voor de planperiode tot en met 2027. Met de waterschappen wordt minimaal tweemaal per jaar overleg gevoerd om de voortgang van de projecten te bespreken en eventueel de programmering aan te passen. Deze overleggen worden integraal gevoerd met programma Natuur.

**Onder e**

Het begroting- en verantwoordingsformat bevat de integrale projectenlijst met zowel de KRW, DPRA als DHZ-projecten. In dit document wordt aangegeven of de projecten volgens planning verlopen,

worden activiteiten uit het deelproject gereed gemeld en wordt de kosten- en dekkingskant van projecten uiteengezet.

**Artikel 1.13 Bevoorschotting en betaling**

Gedeputeerde Staten bevoorschotten 100% van de bijdrage. In hoeveel termijnen het voorschot wordt uitgekeerd, hangt af van de liquiditeitsbehoefte van de aanvrager. Dit dient de aanvrager bij zijn aanvraag inzichtelijk te maken (zie artikel 1.5, onderdeel d, onder 7°).

**Bijlage 2**

Deze bijlage is tot stand gekomen na afstemming tussen het waterschap en de provincie Noord-Brabant. Deze bijlage, inclusief de plafondbedragen genoemd in artikel 1.9, worden geactualiseerd in een volgende openstelling. Nieuwe projecten aandragen voor financiering, dient te verlopen via het opdrachtgeversoverleg WS-PNB (zie artikel 1.11, onder d).