

Besluit van de gedeputeerde staten van de provincie Gelderland houdende regels omtrent niet-productieve investeringen water KRW EVZ (Openstellingsbesluit niet-productieve investeringen water KRW EVZ, juni 2019)

Gedeputeerde Staten van Gelderland

Gelet op artikel 1.3 van Hoofdstuk 1 en paragraaf 6 van Hoofdstuk 2 van de Verordening POP3 subsidies provincie Gelderland, mei 2018;

Besluit(en)

- I. Vast te stellen het Openstellingsbesluit niet-productieve investeringen water KRW EVZ.
- II. De subsidieplafonds bedragen:
 - a. Voor het beheersgebied van het Waterschap Rijn en IJssel € 7.700.000,-- , waarvan € 3.850.000,-- uit middelen van het ELFPO, € 1.925.000,-- uit middelen van de provincie en € 1.925.000,-- uit middelen van het waterschap Rijn en IJssel;
 - b. Voor het beheersgebied van het Waterschap Rivierenland € 560.000,-- , waarvan € 280.000,- uit middelen van het ELFPO, € 140.000,-- uit middelen van de provincie en € 140.000,-- uit middelen van het waterschap Rivierenland;
 - c. Voor het beheersgebied van het Waterschap Vallei en Veluwe € 1.540.000,-- , waarvan € 770.000,-- uit middelen van het ELFPO, € 385.000,-- uit middelen van de provincie en € 385.000,-- uit middelen van het waterschap Vallei en Veluwe.
- III. Aanvragen om subsidie kunnen worden ingediend vanaf 17 juni 2019, 09.00 uur tot en met 12 augustus 2019, tot 17.00 uur.
- IV. In Bijlage 1 zijn de nadere regels opgenomen die voor dit besluit gelden.
- V. In Bijlage 2 zijn kaarten opgenomen waarin urgente gebieden zijn aangewezen die voor dit besluit gelden.
- VI. Dit besluit wordt aangehaald als "Openstellingsbesluit niet-productieve investeringen water KRW EVZ, juni 2019".
- VII. Dit besluit treedt in werking op de dag na de datum van uitgifte van het Provinciaal Blad waarin het wordt geplaatst en vervalt op 13 augustus 2019, met dien verstande dat het zijn werking behoudt op de aanvragen die gedaan zijn tijdens de openstellingsperiode.

namens Gedeputeerde Staten van Gelderland,

Ery Tijink
Programmamanager Land en Tuinbouw

Bijlage 1: Nadere regels

Artikel 1 Begripsomschrijvingen

In deze nadere regels wordt verstaan onder:

- a. KRW: Kaderrichtlijn Water, Richtlijn 2000/60/EG van het Europees Parlement en de Raad van 23 oktober 2000 tot vaststelling van een kader voor communautaire maatregelen betreffende het waterbeleid (PB L 327);
- b. KRW-factsheets: factsheets voor de KRW-oppervlaktewaterlichamen, te raadplegen via <https://www.waterkwaliteitsportaal.nl/Beheer/Data/Publiek?viewName=Factsheets&year=2015&month=December>;
- c. Omgevingsverordening: Omgevingsverordening Gelderland;
- d. Urgent gebied: gebied dat in Bijlage 2 is aangewezen als urgent gebied;
- e. Verordening: Verordening POP3 subsidies Provincie Gelderland, mei 2018;

Artikel 2 Subsidiabele activiteiten

Subsidie kan worden verstrekt voor een bovenwettelijke, niet-productieve investering in een urgent gebied die betrekking heeft op de inrichting of herinrichting, of transformatie en het beheer van het watersysteem voor:

- a. het realiseren van het model winde in een natte ecologische verbindingzone, als bedoeld in Bijlage 5: kernkwaliteiten GNN en GO van de Omgevingsverordening;
- b. het realiseren van het model winde en kamsalamander in een natdroge ecologische verbindingzone, als bedoeld in Bijlage 5: kernkwaliteiten GNN en GO van de Omgevingsverordening; of
- c. het realiseren van doelen van de KRW, als bedoeld in de KRW-factsheets.

Artikel 3 Hoogte van de subsidie

1. De subsidie bedraagt 100% van de subsidiabele kosten.
2. Subsidie wordt alleen verstrekt als deze € 250.000,-- of meer bedraagt.

Artikel 4 Aanvrager

Subsidie wordt alleen verstrekt aan:

- a. een waterschap;
- b. een gemeente;
- c. een samenwerkingsverband van een waterschap of gemeente met een of meer van de volgende partijen: waterschap, gemeente, landbouwer, grondeigenaar, grondgebruiker, landbouworganisatie, natuurorganisatie of landschapsorganisatie.

Artikel 5 Subsidiabele kosten

1. Subsidie wordt alleen verstrekt voor:
 - a. personeelskosten;
 - b. kosten derden;
 - c. voorbereidingskosten.
2. Subsidie voor voorbereidingskosten wordt alleen verstrekt voor:
 - a. kosten van architecten, ingenieurs en adviseurs;
 - b. kosten van adviezen duurzaamheid op milieu- en economisch gebied.
3. In aanvulling op artikel 1.13, eerste lid van de Verordening wordt ook subsidie verstrekt voor:
 - a. leges;
 - b. niet-verrekenbare of niet-compensabele BTW.
4. Subsidie wordt verstrekt voor de volgende kosten, voor zover de kosten direct samenhangen met de investering:
 - a. bouw of verbetering van onroerende zaken, waaronder wordt begrepen de inrichting van gronden;
 - b. verwerving of leasing van onroerende zaken;
 - c. koop of huurkoop van nieuwe machines en installaties tot maximaal de marktwaarde van de activa;
 - d. architecten, ingenieurs en adviseurs;
 - e. adviezen over duurzaamheid op milieu- en economisch gebied.

Artikel 6 Selectiecriteria

1. Gedeputeerde Staten hanteren voor de rangschikking als bedoeld in artikel 1.15a van de Verordening de volgende selectiecriteria:
 - a. effectiviteit;

- b. kans op succes en haalbaarheid;
 - c. urgentie;
 - d. efficiëntie.
2. Bij de bepaling van het aantal punten per aanvraag wordt de volgende weging toegepast:
 - a. effectiviteit: gewicht 3;
 - b. kans op succes of haalbaarheid: gewicht 2;
 - c. urgentie: gewicht 2;
 - d. efficiëntie: gewicht 1.
 3. Per selectie criterium kunnen nul tot en met vijf punten worden behaald. Het maximale aantal te behalen punten bedraagt 40. Om voor subsidie in aanmerking te kunnen komen, moeten minstens 24 punten behaald zijn.
 4. Aanvragen worden gerangschikt op basis van het behaalde aantal punten. Bij ontoereikend budget en gelijke score van twee of meer projecten worden de scores van de betreffende projecten op het criterium effectiviteit gezien. Het project met de meeste punten op dit criterium krijgt voorrang. Wanneer daarna nog steeds twee of meer projecten met evenveel punten overblijven, dan wordt gekeken naar het gemiddeld aantal punten bij de criteria haalbaarheid en urgentie. Blijft het aantal punten nog gelijk, dan wordt gekeken naar het criterium efficiëntie.
 5. Als er na toepassing van de procedure genoemd in het vierde lid nog steeds geen onderscheid te maken is tussen twee of meer projecten, dan vindt op grond van artikel 1.15 lid 5 van de Verordening rangschikking tussen die projecten plaats op basis van loting.

Artikel 7 Adviescommissie

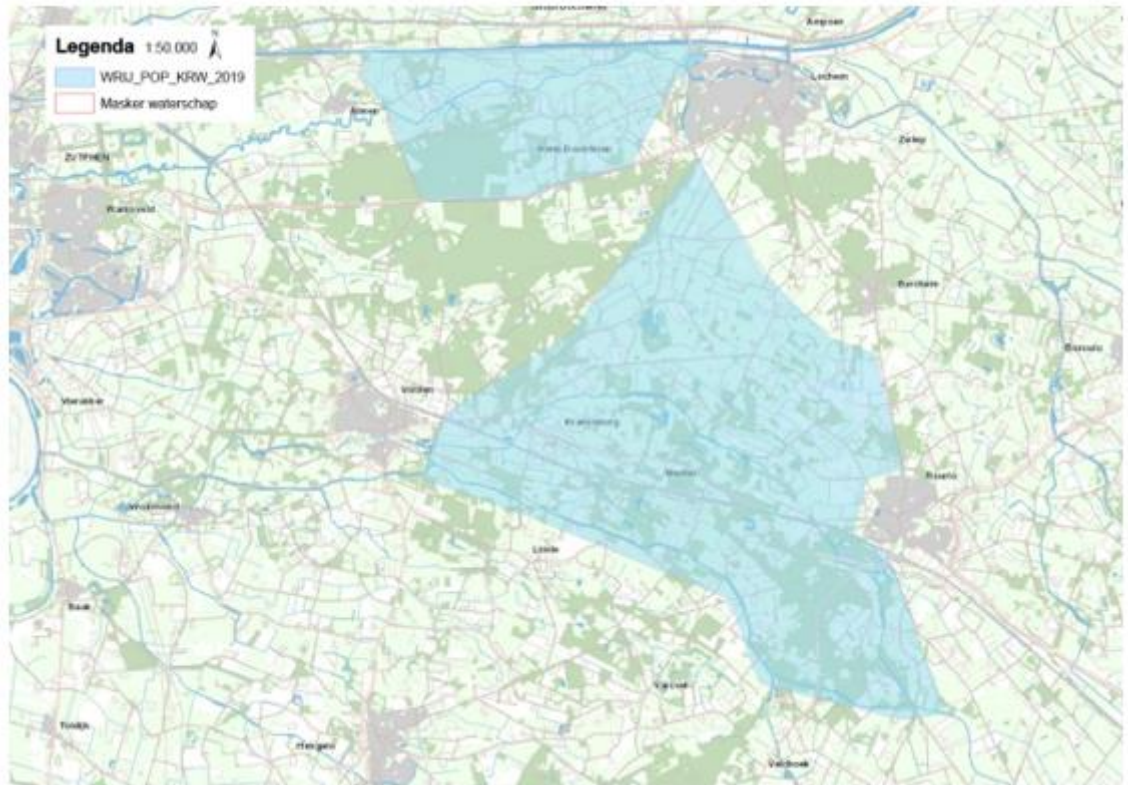
Aanvragen die voor subsidie in aanmerking komen worden voorgelegd aan een adviescommissie.

Artikel 8 Voorschot

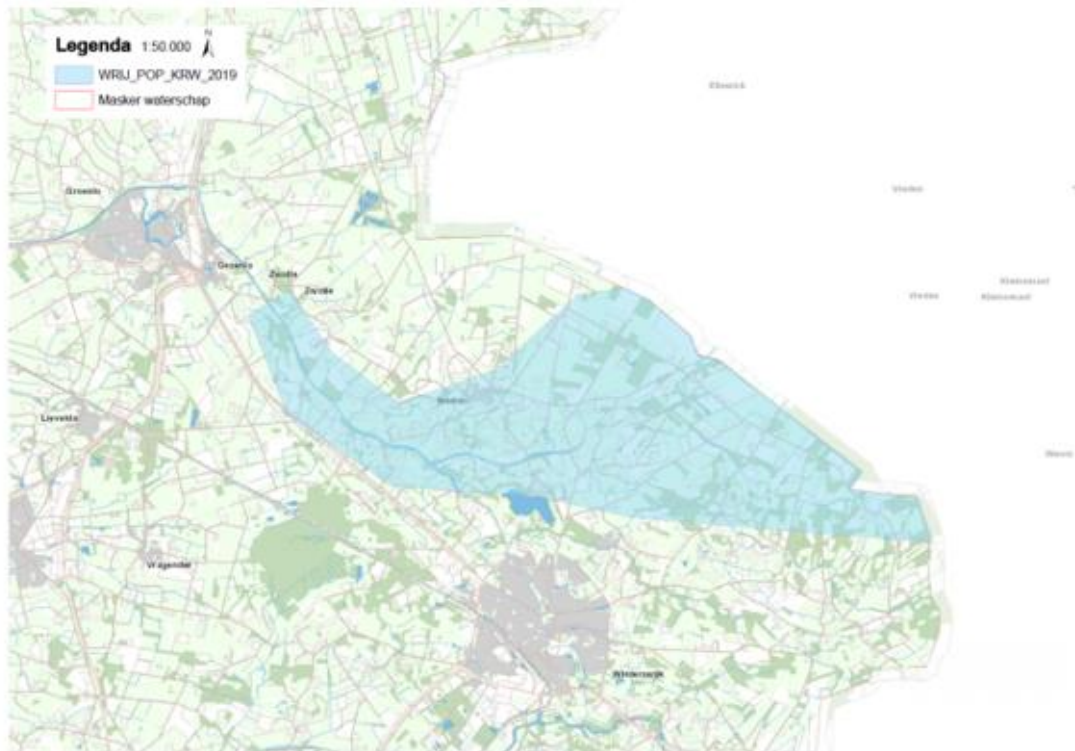
Een aanvraag om voorschot kan één keer per jaar worden ingediend.

Bijlage 2: kaarten met urgente gebieden

Kaart 1: Urgent gebied Berkel en Baakse beek



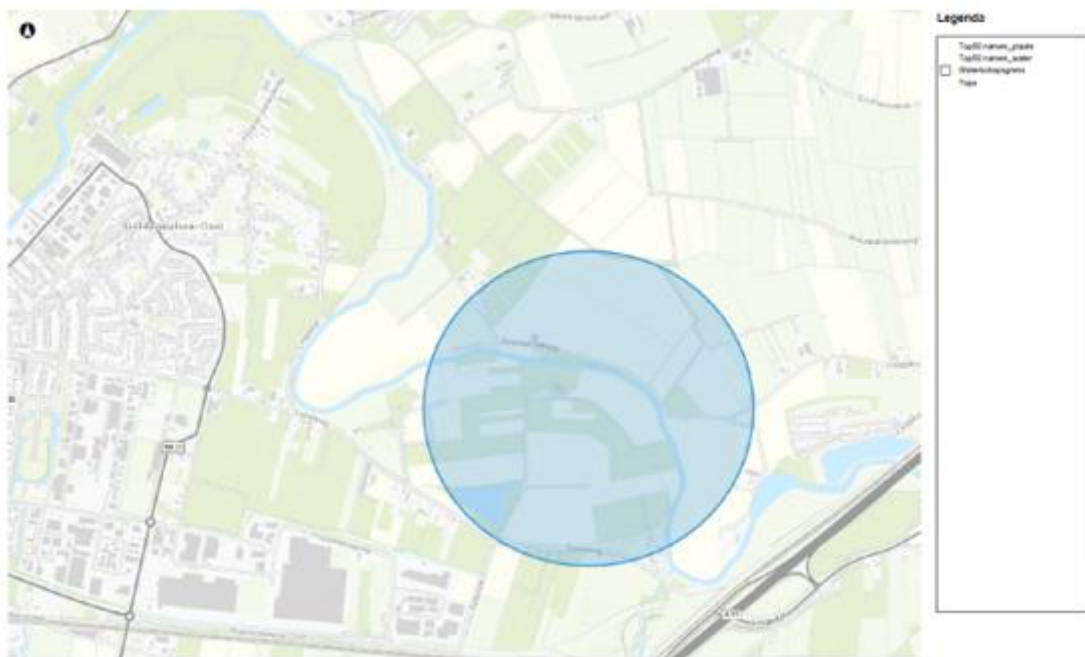
Kaart 2: Urgent gebied Beurzerbeek



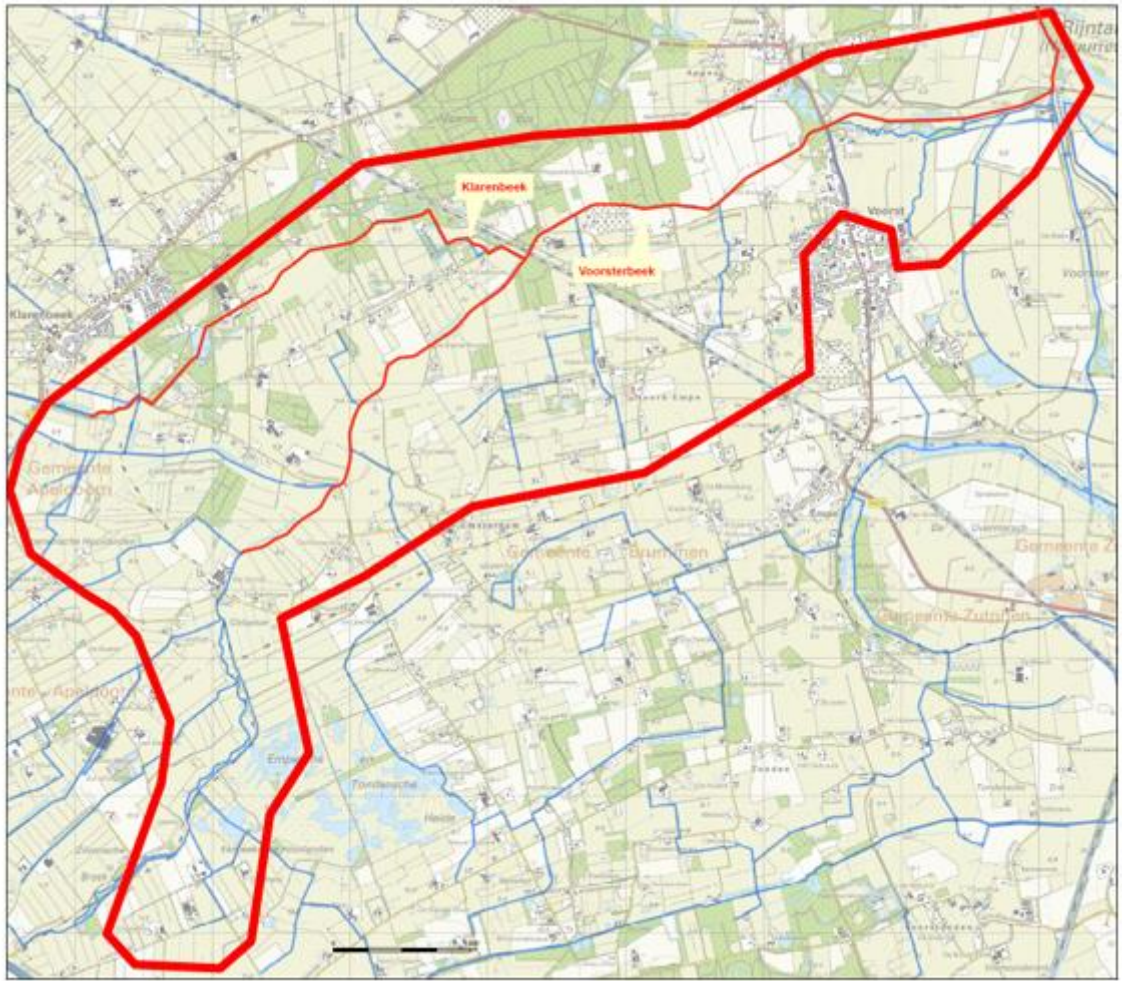
Kaart 3: Urgent gebied Oude Rijn



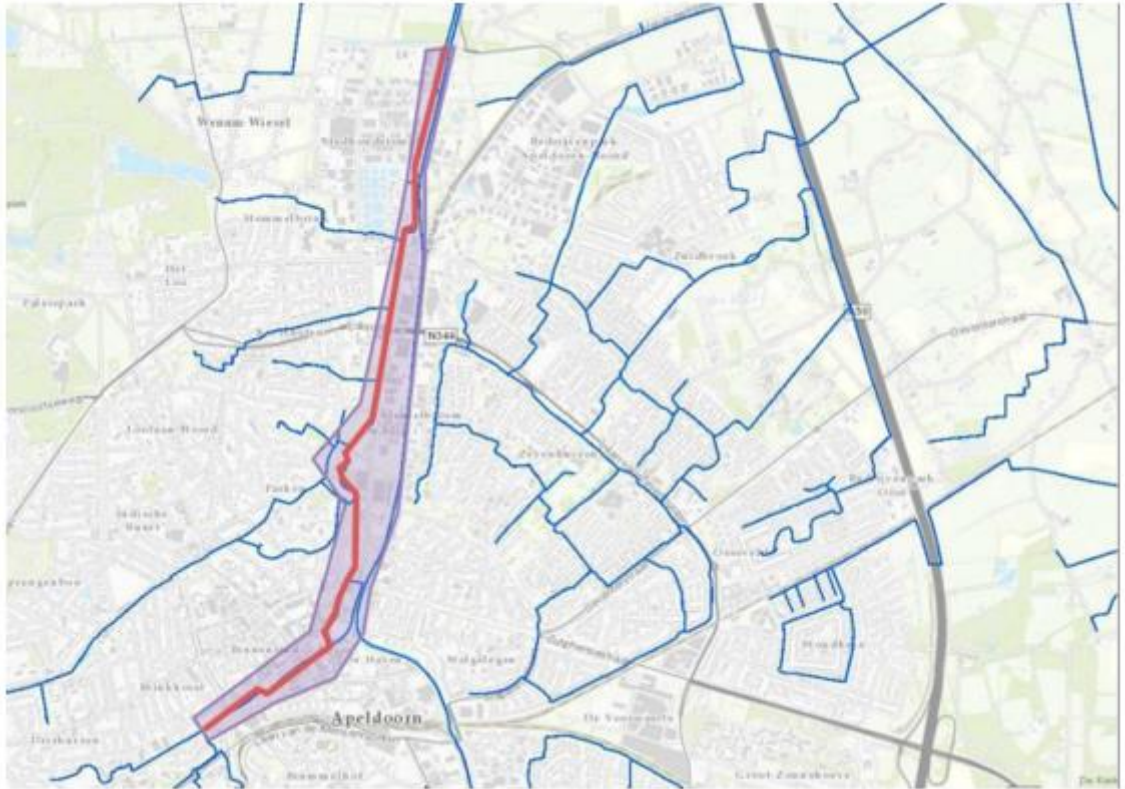
Kaart 4: Urgent gebied Linge



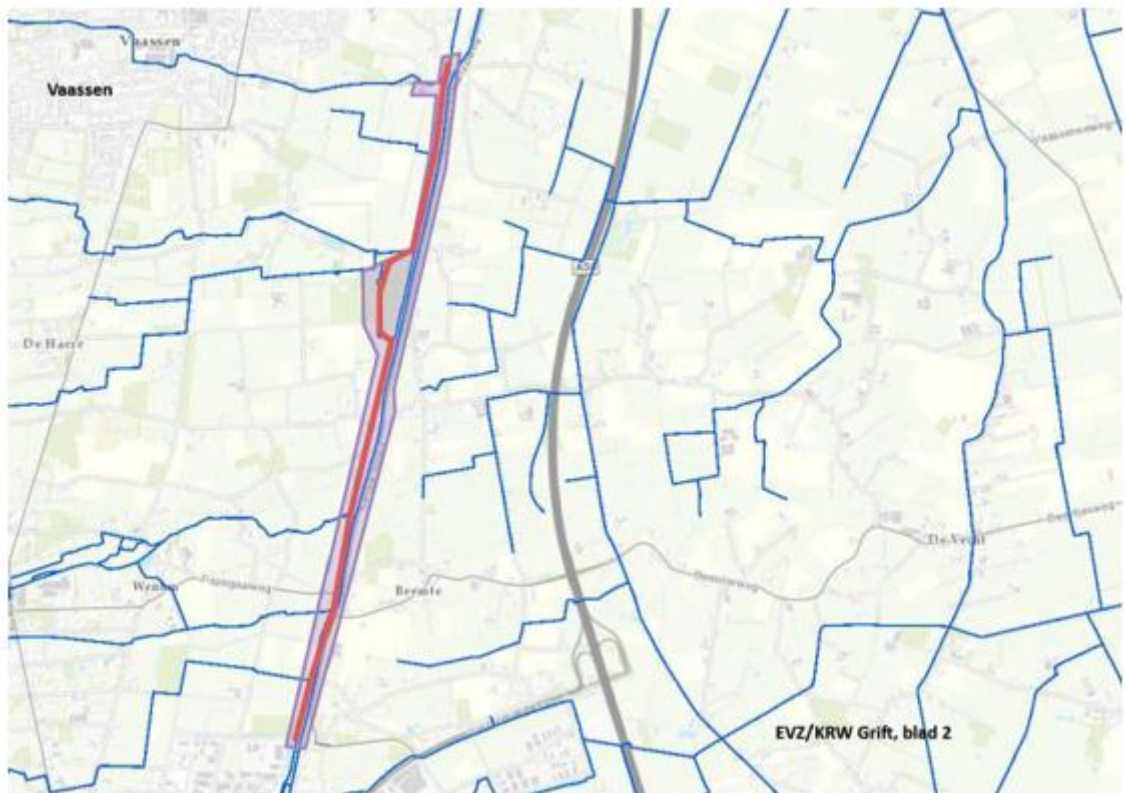
Kaart 5: Urgent gebied Voorsterbeek



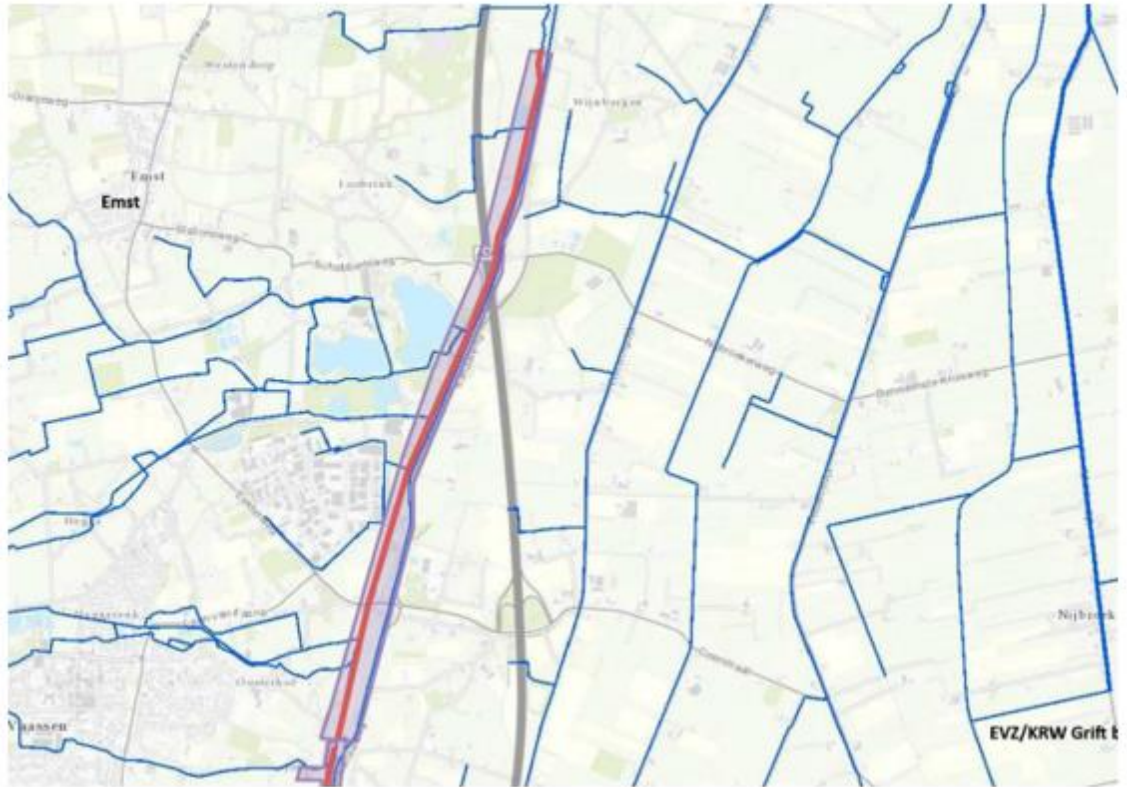
Kaart 6: Urgent gebied De Grift deel 1 Apeldoorn



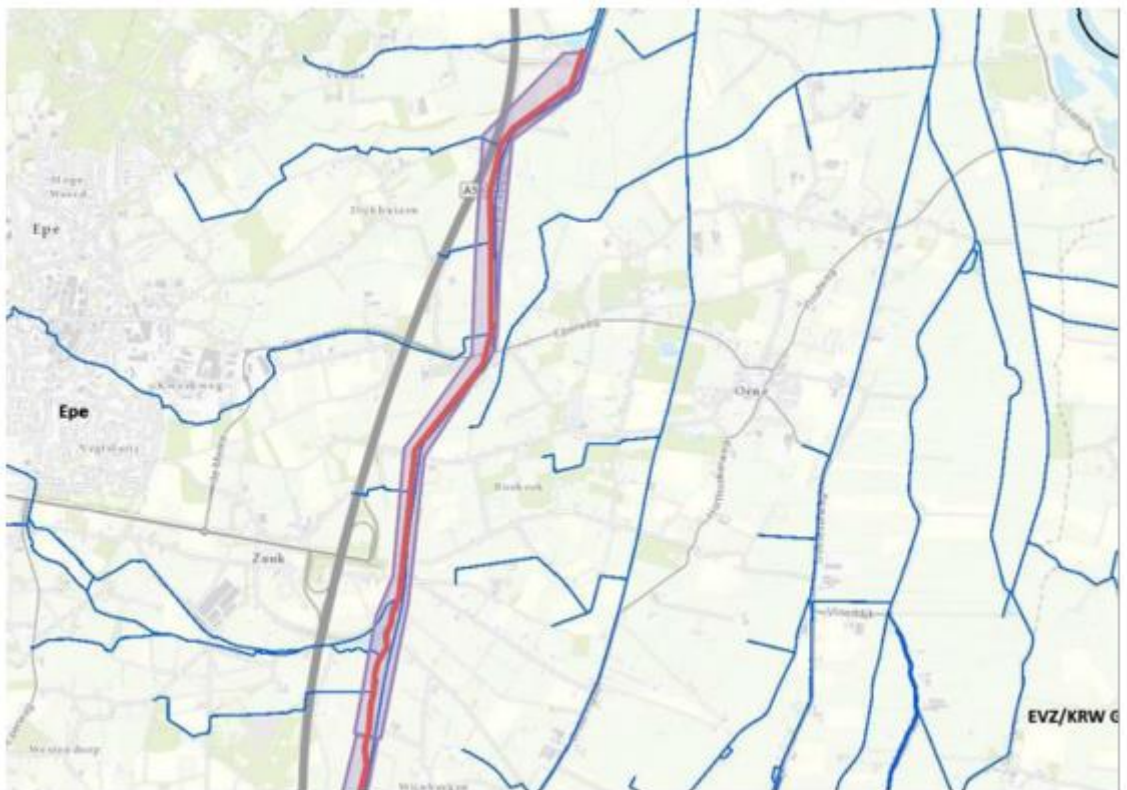
Kaart 7: Urgent gebied De Grift deel 2 Wenum



Kaart 8: Urgent gebied De Grift deel 3 Vaassen



Kaart 9: Urgent gebied De Grift deel 4 Epe



Kaart 10: Urgent gebied De Grift deel 5 Heerde



TOELICHTING Openstellingsbesluit niet-productieve investeringen water KRW/EVZ, juni 2019

I. Algemeen

1. Inleiding

Op 16 februari 2015 heeft de Europese Commissie het derde Plattelandsontwikkelingsprogramma 2014-2020 goedgekeurd. Het Plattelandsontwikkelingsprogramma (POP) is een Europees subsidieprogramma dat gericht is op de versterking van het Nederlandse platteland. POP3 is een vervolg op POP2 en loopt van 2014-2020. POP3 wordt gefinancierd vanuit ELFPO; het Europees Landbouwfonds voor Plattelandsontwikkeling.

2. Het openstellingsbesluit

Om tot subsidiëring van projecten over te kunnen gaan, maakt de provincie gebruik van subsidieregelingen. Met deze openstelling wordt ingezet op de beleidsthema's Kaderrichtlijn Water in combinatie met de inrichting van natte of natdroge ecologische verbindingzones. Immers in de praktijk gaat het veelal om dezelfde typen activiteiten: verbetering van de (ecologische) waterkwaliteit, vasthouden van water en vermindering van wateroverlast door ontwikkeling van robuuste watersystemen en de aanleg van natte of natdroge ecologische verbindingzones.

Indiening van een aanvraag

De tendersystematiek die bij dit Openstellingsbesluit wordt gehanteerd staat het niet toe dat na sluiting van de indieningstermijn de aanvragen alsnog worden gewijzigd. Wij adviseren aanvragers de aanvragen minimaal veertien dagen vóór sluiting van de indieningstermijn in te dienen om eventuele wijzigingen en/of aanvullingen nog tijdig te kunnen doorvoeren.

Belangrijk is dat niet met de uitvoering van de activiteit mag worden gestart voordat de aanvraag is ingediend. Artikel 1.8 onder e van de Verordening bepaalt immers dat de subsidie moet worden geweigerd als de uitvoering van een activiteit voor het indienen van de aanvraag is gestart. Alleen de in artikel 4 tweede lid van de Nadere regels genoemde voorbereidingshandelingen zijn subsidiabel. Vanuit Europa wordt streng toegezien op de toepassing van dit criterium. Daarom zal de beoordeling door de provincie eveneens streng zijn.

II. Artikelsgewijze toelichting

Artikel 2 Subsidiabele activiteiten

Dit openstellingsbesluit richt zich primair op bovenwettelijke investeringen die gericht zijn op het realiseren van het model winde in een natte ecologische verbingszone, op het model winde en kamsalamander in een natdroge ecologische verbingszone, of op het realiseren van doelen van de KRW. Een nadere invulling is te vinden in Bijlage 5: kernkwaliteiten GNN en GO van de Omgevingsverordening; en in de KRW-factsheets.

De provincie Gelderland gebruikt modellen om de doeltoekenning van ecologische verbingszones aan te geven. De beschrijving hiervan is richtinggevend. Een model kan bestaan uit een landschapszone, een corridor en stapstenen. Een landschapszone is een zone van een vastgestelde, per model verschillende, breedte. De gehele zone vormt de ecologische verbingszone. De zone bestaat uit (veelal) agrarisch cultuurlandschap met landschapselementen. Aard, hoeveelheid en ruimtelijke rangschikking van de landschapselementen in de landschapszone verschillen per model en bepalen de werking van de zone voor de doelsoorten. Stapstenen zijn natuur- of bosgebiedjes van ten minste enige hectares groot waarin een doelsoort voor de verbingszone een geschikte plek vindt om zich voort te planten en (meestal) ook de rest van zijn levenscyclus in door te brengen. De inrichting en het beheer van stapstenen verschilt per gekozen model en doelsoort. Een corridor is een min of meer aaneengesloten "lint" van landschapselementen die een verbinding vormt tussen de stapstenen. Het doel van de verbingszone bepaalt welke landschapselementen geschikt zijn voor de corridor. Onderstaand is per model aangegeven waaraan landschapszone, stapstenen en corridor moeten voldoen. Bij het gebruik van de modellen is het van groot belang aandacht te besteden aan de specifieke eisen die de voor die specifieke situatie gekozen doelsoorten aan de onderdelen van het model stellen.

Model kamsalamander (amfibie)

Dit model bestaat uit een corridor met stapstenen, ingebed in een landschapszone. Natte elementen, m.n. poelen, zijn essentieel. Behalve de kamsalamander kunnen ook andere zeldzame amfibieën - heikikker, boomkikker, knoflookpad - en ringslang doelsoort zijn. Dit model mikt op een herstel van een kleinschalig landschap met ook natte elementen. Daarmee is het toepasbaar zowel in het Rivierengebied als op de lage zandgronden. De kwaliteit van de natte elementen is van groot belang, terwijl de "droge" elementen zeer verschillend kunnen zijn. Het model biedt plaats aan een zeer grote verscheidenheid aan organismen: van spitsmuis tot steenuil en van libel tot vleermuis. De poelen in de zone dienen echter vrij van vis te zijn en te blijven.

Landschapszone

Kleinschalig landschap met een samenhangend netwerk van landschapselementen in een agrarisch cultuurlandschap. Daarnaast liggen in deze landschapszone kleine poelen: 500 m², opgenomen in het netwerk. De breedte van de landschapszone is 250 m; per strekkende km. Buiten de stapstenen ten minste vijf poelen, goed verspreid, als kleine stapstenen.

Corridor

Begroeiing corridor: ruigte, struweel, (vochtig) schraalland, kleine loofbosjes, greppels, houtwal, oevers van sloten of beken, en dergelijke.

Minimale breedte corridor: 10-15 meter

Maximale lengte corridor: 500 meter

Maximale onderbreking corridor: 50-100 meter

Landschap in onderbreking: verkeerswegen, spoorwegen en bebouwing vormen een barrière voor dispersie. Dat geldt in mindere mate voor akkers.

Barrières: mitigerende maatregelen zijn noodzakelijk. Gebruik van tunnels is voor verschillende soorten amfibieën bekend. Grote tunnels (doorsnede > 1 meter) verhogen de effectiviteit. Ecoducten voldoen het best.

Stapsteen

Begroeiing stapstenen: poel met goed ontwikkelde water- en oevervegetatie waarin open ruimten aanwezig zijn; landhabitat bestaande uit struweel, heggen of houtwallen, met voldoende schuilmogelijkheden in de vorm van dood hout en dergelijke. Minimum oppervlakte stapsteen: 1-3 ha landhabitat met daarbinnen enkele forse poelen, bijv. van 2000 m² elk. Onderlinge afstand stapstenen: 1 kilometer.

Nodig per kilometer stapstenen: 3 ha corridor: 1 ha landschapszone: 1,2 ha, namelijk: 250 m breed, waarin 5% van de oppervlakte landschapselementen. Daarin ten minste vijf poelen van 500 m² elk.

Model winde

Dit model bestaat uit een corridor met stapstenen. Herstel van stromende wateren staat centraal; een beek of rivier vormt de corridor. De stapstenen bieden plaats aan bijzondere watermilieus, paaiplaatsen,

etc. De gehele waterfauna, van eendagsvlieg tot ijsvogel, profiteert van dit model. Wanneer in het beek- of rivierdal waardevolle geïsoleerde wateren aanwezig zijn, moet niet lichtvaardig tot aankoppeling aan het stromende water overgegaan worden.

Corridor

Inrichting corridor: een over een zo lang mogelijke periode stromende waterloop zonder barrières. Ca. een kwart van de oeverlengte is ingericht met plasdrasbermen en bosschages.

Maximale lengte corridor: 3 km

Barrières: gemalen, stuwen, sluizen, schotten en wellicht ook duikers.

Stapstenen

Inrichting stapstenen: open water met in het water groeiende moerasplanten (riet, lisdodde) en waterplantenbegroeiing; overstromingsvlaktes; verdiepte rivierbochten, aangekoppelde rivierarmen en/of meestromende nevengeulen. Minimum oppervlakte stapstenen: deze is in het algemeen niet aan te geven en hangt onder meer af van het formaat van de waterloop; gemiddelde oppervlakte enkele hectares.

Nodig per km

stapsteen: 1 ha corridor: 0,4 ha, kan wellicht grotendeels binnen het profiel gevonden worden.

Bovenwettelijk

Bovenwettelijk houdt in dat het in een project om meer moet gaan dan om activiteiten die een aanvrager toch al verplicht is uit te voeren op grond van geldende wet- of regelgeving. Concreet gaat het bijvoorbeeld om het aanleggen van vispassages, natuurvriendelijke oevers, het laten meanderen, het ondieper maken, water vasthouden en het aanleggen van steppingstones.

Het openstellingsbesluit is gericht op investeringen waarvan de resultaten aantoonbaar ten goede komen aan het platteland of de agrarische sector. Activiteiten in kernen met meer dan 30.000 inwoners zijn uitgesloten (artikel 1.2 Verordening).

Voor gebieden met de bestemming landbouw is dit geen discussie. Voor de overige (niet-stedelijke) gebieden heeft Nederland aan de hand van een zestal fictieve voorbeeldprojecten de "bandbreedte" voor de relatie met de landbouw aangegeven. Voor projecten als bedoeld in deze regeling is de relatie met de landbouw algemeen geaccepteerd.

De provincie streeft ernaar dat de nieuw ingerichte natuurpercelen opgenomen worden binnen het Gelders Natuurnetwerk. En tevens dat ze, als dit nog niet het geval is, een passende bestemming krijgen (natuur, of water/natuur). De provincie gaat ervan uit dat aanvrager, voor zover van toepassing, hiertoe het initiatief neemt en afspraken maakt met de gemeente. Op deze wijze wordt een duurzame bijdrage geleverd aan de realisatie van de ecologische verbindingzones tussen de natuurkerngebieden van het Gelders Natuurnetwerk en daarmee aan de instandhouding of herstel van de biodiversiteit.

Er zijn onvoldoende middelen beschikbaar om alle Gelderse KRW-waterlichamen en hun bovenlopen in alle verbindingzones aan te pakken. Daarom is ervoor gekozen alleen activiteiten te subsidiëren die plaatsvinden in de "urgente" gebieden, zoals opgenomen in de kaarten bij dit openstellingsbesluit. In deze urgente gebieden of hun directe omgeving zijn in het verleden vaak al investeringen gedaan. Door de ecologische omstandigheden op deze locaties te versterken, krijgen de investeringen uit het verleden meerwaarde. Aanvragers dienen op één of meer van de bijgevoegde kaarten van de urgente gebieden de locatie aan te geven van de activiteiten waarvoor subsidie wordt aangevraagd.

Artikel 3 Hoogte van de subsidie

De subsidie is 100% van de subsidiabele kosten. Dit is als volgt opgebouwd: 50% vanuit ELFPO en 50% als nationale overheidsfinanciering. Nationale overheidsfinanciering houdt in dat dit aandeel afkomstig moet zijn van een Nederlandse overheid. Bij deze openstelling komt de nationale overheidsfinanciering van de provincie en van aanvrager als deze een waterschap of gemeente is, of, als deze een samenwerkingsverband is, door de in het samenwerkingsverband deelnemende overheid of overheden. De overheid (of overheden) die de nationale cofinanciering beschikbaar stelt mag daaraan geen eigen beleidsmatige eisen verbinden.

Waterschap of gemeente kunnen voor de financiering van het eigen aandeel proberen de eventuele rijksbijdrage uit het Deltafonds Zoetwater in te zetten (de Zoetwatermiddelen of Klimaatgelden). Deze bijdrage is beschikbaar op basis van de bestuursovereenkomst Zoetwatervoorziening Hoge Zandgronden 2016-2021, die op 7 september 2015 door de minister van I&M is ondertekend.

Tevens is er voor gekozen om de middelen in te zetten voor de wat grotere, meer kostbare en daarmee moeilijker te realiseren projecten. Vandaar dat een drempelbedrag is opgenomen van € 250.000,- per aanvraag/project.

Artikel 4 Aanvrager

Als aanvrager een samenwerkingsverband van een waterschap of een gemeente met andere partijen is, dan dient die samenwerking te worden onderbouwd met een samenwerkingsovereenkomst, die is ondertekend door alle deelnemers van het samenwerkingsverband. Zie artikel 1.6 van de Verordening.

Artikel 5 Subsidiabele kosten

Niet alle in artikel 1.12 en 2.6.3 van de Verordening genoemde kosten zijn in dit Openstellingsbesluit subsidiabel gesteld. Sommige van deze kosten zijn namelijk bij de inrichting van gebieden, zoals hier aan de orde, niet nodig, of de subsidiëring ervan is niet wenselijk.

In het eerste lid worden personeelskosten subsidiabel gesteld. Artikel 1.12 eerste lid sub b van de Verordening koppelt hieraan de berekeningswijze overeenkomstig artikel 1.9 van de Verordening. Voorts worden kosten derden subsidiabel gesteld.

Op grond van het eerste en tweede lid zijn voorbereidingskosten subsidiabel. Voorbereidingskosten moeten gemaakt zijn binnen een jaar voor de aanvraag om subsidie. Voorbereidingskosten kunnen bestaan uit kosten voor architecten, ingenieurs, adviseurs en adviezen over duurzaamheid op milieu- en economisch gebied. Als deze kosten na het moment van de aanvraag om subsidie worden gemaakt, zijn deze ook nog subsidiabel.

In het derde lid zijn de legeskosten meegenomen in de subsidiabele kosten. De niet verrekenbare of niet compensabele BTW wordt expliciet opgenomen in de subsidiabele kosten.

Op grond van het vierde lid is de inrichting van (aangekochte) gronden subsidiabel. Op inrichting of verbetering van gronden zijn de voorwaarden voor de aankoop van grond niet van toepassing. Voor zover de aankoop van grond onderdeel is van de subsidiabele kosten, zijn de voorwaarden uit artikel 1.10 van de Verordening POP3 subsidies provincie Gelderland van toepassing.

Artikel 6 Selectiecriteria

Het Comité van Toezicht (CvT), dat een doeltreffende uitvoering van POP3 waarborgt, heeft in het Handboek onder meer bepaald dat voor Niet-productieve investeringen water bij de rangschikking van aanvragen een aantal selectiecriteria gehanteerd moeten worden (Handboek selectie POP3 projecten, versie 24 november 2017). Het toepassen van de selectiecriteria is opgedragen aan een daartoe door GS ingestelde adviescommissie. Deze commissie is onafhankelijk en bestaat uit deskundigen.

Het gaat om de volgende criteria en wegingsfactoren:

	Selectie criterium	Maximale weging	Te behalen punten	Te behalen minimumscore
a.	Mate van effectiviteit	1 t/m 4	0 - 5	60% van het maximaal te behalen punten
b.	Kans op succes en de haalbaarheid	1 t/m 4	0 - 5	
c.	Mate van urgentie	1 t/m 4	0 - 5	
d.	Mate van efficiëntie	1 t/m 4	0 - 5	

De concrete invulling voor deze openstelling is als volgt:

	Selectie criterium	Weging	Te behalen punten	Te behalen minimumscore
a.	Mate van effectiviteit	3	0 - 5	Minimaal 24 punten (uit een maximum van 40 punten)
b.	Kans op succes en de haalbaarheid	2	0 - 5	
c.	Mate van urgentie	2	0 - 5	
d.	Mate van efficiëntie	1	0 - 5	

Hieronder worden de selectiecriteria toegelicht.

- a. *Mate van effectiviteit van de activiteit (het project)*

Onder mate van effectiviteit van de activiteit wordt verstaan: de mate waarin het project beoogt bij te dragen aan de realisatie van natte en natdroge ecologische verbindingzones of aan de doelen van de KRW.

Bij natte ecologische verbindingzones gaat het om het realiseren van het model winde, bij natdroge ecologische verbindingzones om het model winde en kamsalamander, bedoeld in Bijlage 5: kernkwaliteiten GNN en GO van de Omgevingsverordening. Bij het realiseren van doelen van de KRW, gaat het om de doelen zoals opgenomen in de KRW-factsheets.

Volgens het Handboek wordt bij het bepalen van de effectiviteit ook de hoogte van het gevraagde subsidiebedrag in ogenschouw genomen. Het is in het kader van deze openstelling echter denkbaar dat projecten relatief duur zijn vanwege specifieke omstandigheden, maar dat ze wel nodig zijn voor het realiseren van een ecologische verbindingzone. Het betrekken van de hoogte van het subsidiebedrag in de afweging kan aldus tot misverstanden leiden en moet daarom met voorzichtigheid gedaan worden.

Bij dit criterium zijn de volgende bronnen leidend:

1. de KRW-factsheets voor oppervlaktewaterlichamen, te raadplegen via <https://www.waterkwaliteitsportaal.nl/Beheer/Data/Publiek?viewName=Factsheets&year=2015&month=December>;
2. het waterbeheerplan van het waterschap binnen wiens beheergebied het project wordt uitgevoerd. Het betreft de volgende plannen: het Waterbeheerplan 2016-2021 van Waterschap Rijn en IJssel (vastgesteld op 3 november 2015), het Waterbeheerprogramma 2016-2021 "Koers houden, kansen benutten" van Waterschap Rivierenland (vastgesteld 27 november 2015) en het Waterbeheerprogramma 2016-2021 "Partnerschap als watermerk" van Waterschap Vallei en Veluwe (vastgesteld op 30 september 2015);
3. bijlage 5 van de Omgevingsverordening, Kernkwaliteiten GNN GO, in de tabel van het betreffende gebied, of in de Samenwerkingsovereenkomst Rivierenland (de Samenwerkingsovereenkomst 2015-2021 Provincie Gelderland Waterschap Rivierenland, ondertekend op 26 februari 2015).

Naarmate de voorgenomen activiteit in meer van de genoemde documenten is opgenomen, wordt aangenomen dat de effectiviteit daarvan groter is. Ofwel de uitvoering draagt bij aan de realisatie van een breder palet aan doelen. Een dergelijke activiteit krijgt meer punten.

De toekenning van de punten kan dan als volgt:

- I. 0 punten als de activiteit maatregelen bevat uit geen van de genoemde bronnen 1 tot en met 3;
- II. 1 punt als de activiteit maatregelen bevat uit één van de genoemde bronnen 1 tot en met 3;
- III. 3 punten als de activiteit maatregelen bevat uit twee van de genoemde bronnen 1 tot en met 3;
- IV. 5 punten als de activiteit maatregelen bevat uit drie van de genoemde bronnen 1 tot en met 3;

Bij deze werkwijze vervalt de mogelijkheid om 2 of 4 punten te behalen. Dit is een bewuste keuze en gaat niet ten koste van het onderscheidend vermogen van dit criterium.

b. *De kans op succes en de haalbaarheid van de activiteit*

Dit criterium weegt de concreetheid en (snelle) uitvoerbaarheid van het projectplan. Hoe beter het project is voorbereid, zowel inhoudelijk als qua timing, des te positiever het oordeel. Er worden vijf aspecten beschouwd, namelijk:

1. in het projectplan zijn voldoende eisen gesteld aan de kwaliteit van de nog aan te wijzen projectleider, dan wel is aangegeven dat de aangewezen projectleider met betrekking tot de subsidiabele activiteiten over voldoende kwaliteit beschikt. Kwaliteit houdt in voldoende aantoonbare expertise in de vorm van genoten opleiding en (meer dan vijf jaar) relevante ervaring in relatie tot de inhoud van het project;
2. het projectplan is realistisch, dat wil zeggen de voorgenomen maatregelen zijn (technisch) uitvoerbaar en er mag vanuit gegaan worden dat uitvoering leidt tot realisatie van de doelen;
3. bij het project wordt samengewerkt met een of meer gebruikers van het betreffende watersysteem;
4. het projectplan kent een realistische planning, opzet en begroting, waardoor er een reëel perspectief is op uitvoering van een project binnen de opgegeven projectduur, volgens de beschreven opzet en tevens binnen de begroting;
5. op het moment van indienen van de aanvraag zijn eventuele benodigde gronden verworven, vergunningen verkregen en is er draagvlak (dat wil zeggen geen voorzienbare weerstand, die kan leiden tot uitstel) in de omgeving voor uitvoering van het projectplan.

De toekenning van de punten kan dan als volgt:

- I. 0 punten: geen van de aspecten is van toepassing op het project;
- II. 1 punt: één van de aspecten is van toepassing op het project;
- III. 2 punten: twee van de aspecten zijn van toepassing op het project;
- IV. 3 punten: drie van de aspecten zijn van toepassing op het project;
- V. 4 punten: vier van de aspecten zijn van toepassing op het project;
- VI. 5 punten: alle vijf genoemde aspecten zijn van toepassing op het project.

De adviescommissie maakt bij de beoordeling van deze aspecten een eigen afweging. Hoe concreter deze punten in de subsidieaanvraag zijn omschreven, des te beter de adviescommissie de afweging kan maken.

c. *Mate van urgentie van de activiteit*

Hierbij gaat het erom binnen welke termijn het aanpakken van de opgave noodzakelijk is. De mate van urgentie van de activiteit wordt bepaald door de mate waarin de uitvoering op korte termijn nodig is om de (ecologische) doelen tijdig te kunnen realiseren.

De KRW-factsheets voor oppervlaktewaterlichamen (artikel 1 sub b) en de Waterbeheerplannen (artikel 1 sub c) van de waterschappen hebben een beperkte looptijd, van 2015 tot eind 2021. De maatregelen (activiteiten) uit deze documenten moeten dus eind 2021 zijn uitgevoerd.

Strikt genomen moeten de maatregelen uit de KRW-factsheets ook uiterlijk eind 2021 tot doelbereik hebben geleid. Het kan na uitvoering van de activiteit echter nog een aantal jaren duurt voordat bepaalde soorten daadwerkelijk voorkomen (het ecologisch doel van de KRW). Als dit aan de orde is, dan geeft dat urgentie om een maatregel op zeer korte termijn uit te voeren.

Voorts kan het nodig zijn de activiteit op korte termijn uit te voeren als er (veel) partijen in het veld betrokken zijn. Uitstel kan in dat geval negatief uitwerken op de bereidheid van die partijen om mee te werken ("de energie gaat dan uit het proces").

Let wel, dat ondanks de urgentie niet te vroeg mag worden gestart met de uitvoering van de activiteit (zie artikel 1.8 onder e van de Verordening en de toelichting daarop, hierboven in het algemene deel).

De puntentoekening kan als volgt gebeuren:

- 0 punten als er sprake is van een opgave die op grond van de KRW-factsheets of het betreffende Waterbeheerplan niet noodzakelijk is, of, als er op grond van deze documenten wel noodzaak is, deze pas op zeer lange termijn aangepakt hoeft te worden;
- 1 punt als er sprake is van een opgave die op grond van de KRW-factsheets of het betreffende Waterbeheerplan noodzakelijk is, maar die op grond van deze documenten pas op lange termijn aangepakt hoeft te worden;
- 2 punten als er sprake is van een noodzakelijke opgave op grond van de KRW-factsheets of het betreffende Waterbeheerplan, die op grond van deze documenten binnen afzienbare termijn aangepakt moet worden;
- 3 punten als er sprake is van een noodzakelijke opgave op grond van de KRW-factsheets of het betreffende Waterbeheerplan, die op grond van deze documenten op relatief korte termijn, dat wil zeggen uiterlijk in 2021, aangepakt moet worden;
- 4 punten als er sprake is van een noodzakelijke opgave op grond van de KRW-factsheets of het betreffende Waterbeheerplan, die onmiddellijk aangepakt moet worden om deze tijdig af te kunnen ronden en tijdig het (ecologische) doel (of doelen) te kunnen realiseren;
- 5 punten als er sprake is van een noodzakelijke opgave op grond van de KRW-factsheets of het betreffende Waterbeheerplan, die onmiddellijk aangepakt moet worden om deze tijdig af te kunnen ronden en tijdig het (ecologische) doel (of doelen) te kunnen realiseren en bovendien vanwege de reële kans dat uitstel ten koste kan gaan van de bereidheid van betrokken partijen om mee te werken.

d. *Mate van efficiëntie van het project*

Het Handboek biedt hier keuze uit twee varianten. Gekozen is voor variant 1:

"Bij dit criterium wordt beoordeeld of de input (geld, kennis, kunde en overige middelen) efficiënt wordt ingezet om de gewenste output te realiseren. Daarbij wordt gezien of de opgevoerde kosten passend zijn (worden de resultaten met de juiste middelen gehaald?), wordt gekeken in hoeverre de proceskosten die in het project gemaakt worden in verhouding staan tot de feitelijke projectkosten én wordt gezien of binnen het project op een goede manier gebruik gemaakt wordt van reeds bestaande kennis en kunde."

Het gaat hierbij om drie aspecten, die aldus verder kunnen worden ingevuld:

1. de mate waarin de opgevoerde kosten passend zijn, dat wil zeggen waarin de resultaten met de juiste middelen worden gehaald.
In feite gaat het dan om de vraag naar de mate waarin de opgevoerde kosten en middelen noodzakelijk zijn om het doel van het project te realiseren. Naarmate de opgevoerde kosten en middelen meer noodzakelijk zijn om het doel te realiseren en naarmate ze in (zeer) goede verhouding staan tot het doel van het project, kan de aanvraag meer punten scoren. Bij de beoordeling speelt de motivering van de noodzakelijkheid van de opgevoerde kosten en middelen in de aanvraag een grote rol;
2. de verhouding tussen de opgevoerde proceskosten en de feitelijke projectkosten die met de activiteiten zijn gemoeid.
De kosteneffectiviteit van de activiteit blijkt uit de verhouding tussen de opgevoerde proceskosten en de totale subsidiabele projectkosten. De bedoeling is dat zoveel mogelijk geld besteed wordt aan fysieke activiteiten. Het Handboek gaat ervan uit dat de kosteneffectiviteit hoger is naarmate de opgevoerde proceskosten lager zijn. Proceskosten zijn de kosten die in het project zijn aan te merken als voorbereiding en begeleiding (hier: de kosten van adviseurs, architecten en ingenieurs en de kosten van adviezen duurzaamheid op milieu en economisch gebied, inclusief bijbehorende niet verrekenbare of niet compensabele BTW);
3. de mate waarin binnen het project op een goede manier gebruik gemaakt wordt van reeds bestaande kennis en kunde.
Als de aanvrager geen gebruik maakt van bestaande kennis en kunde, scoort hij op dit punt nul punten. De aanvraag scoort meer punten naarmate voor de basis van het projectplan en ook tijdens de uitvoering beter gebruik wordt gemaakt van bestaande kennis en kunde.

De toekenning van de punten kan zoals aangegeven in het Handboek:

- 0 punten = Kosten worden niet doelmatig gemaakt en middelen niet doelmatig ingezet. De opgevoerde projectkosten zijn te hoog. Er wordt geen gebruik gemaakt van bestaande kennis en kunde. De aanvrager gaat opnieuw het wiel uitvinden.
- 1 punt = gering. De opgevoerde kosten en inzet middelen zijn onvoldoende doelmatig. Opgevoerde projectkosten zijn hoog. De aanvrager geeft wel blijk van kennis van bestaande kennis en kunde, maar gebruikt die kennis niet of nauwelijks bij de uitvoering van het project. De aanvraag bevat bijvoorbeeld veel uren van adviseurs in plaats van de bestaande kennis en kunde te gebruiken.
- 2 punten = matig. Doelmatigheid van de opgevoerde kosten en middelen is matig. De bestaande kennis en kunde is in kaart gebracht en is gebruikt voor de basis van het projectplan. De opgevoerde projectkosten zijn matig hoog.
- 3 punten = voldoende. De doelmatigheid van de opgevoerde kosten en middelen is voldoende. De opgevoerde projectkosten zijn redelijk. De bestaande kennis en kunde is in kaart gebracht en is gebruikt voor de basis van het projectplan.
- 4 punten = goed. De doelmatigheid van de opgevoerde kosten is goed, ze staan in goede verhouding tot het doel van de subsidie. Het project wordt efficiënt uitgevoerd. De aanvrager maakt ook tijdens de uitvoering van het project gebruik van de bestaande kennis en kunde, bijvoorbeeld als toetsingsmoment.
- 5 punten = zeer goed. De opgevoerde kosten zijn zeer doelmatig, de opgevoerde kosten zijn zeer redelijk en er wordt op een zeer goede manier gebruik gemaakt van bestaande kennis en kunde. De aanvrager maakt zeer goed gebruik van bestaande kennis en kunde. Bijvoorbeeld van innovaties heeft de aanvrager eerdere vergelijkbare innovaties in kaart gebracht en bouwt daar op voort. Het is voor de aanvrager helder waarom de eerdere projecten zijn misgelopen.

Er is hier niet gekozen voor variant 2 uit het Handboek. Die houdt in:

“Op grond van meerjarige provinciale ervaring en in afstemming met bijvoorbeeld waterschap(pen) en eventuele andere relevante partijen wordt een normbedrag voor (een groep van) investeringen vastgelegd.”

In dit openstellingsbesluit gaat het om de kosten van het aanleggen van natuurvriendelijke oevers, beekherstel, stapstenen en vispassages. Gesteld dat er normbedragen voor zouden bestaan, dan zouden we het risico lopen om appels met peren te gaan vergelijken. Want hoe weeg je de kosten van een vispassage af tegen die van het aanleggen van 300 meter natuurvriendelijke oever? En soms is het aanleggen van een stapsteen op een bepaalde plek relatief duur, maar kun je hem niet een paar kilometer verderop ontwikkelen. Daar is het misschien goedkoper, maar ook te ver weg van de andere stapstenen of natuurgebieden, waardoor deze aan zijn doel voorbij schiet.

Weging

In dit openstellingsbesluit wordt de “mate van effectiviteit”, dat wil zeggen de mate waarin een project bijdraagt aan de verschillende doelen, gezien als het allerbelangrijkste criterium. Daarom krijgt dit criterium de hoogste weging, namelijk wegingsfactor 3. Activiteiten moeten bijdragen aan de realisatie van de doelen van de KRW-richtlijn of de inrichting van natte ecologische verbindingzones voor de

doelsoort Winde en de Kamsalamander. Dit is de reden waarom de subsidie überhaupt beschikbaar is. Activiteiten die minder bijdragen aan de doelen zouden minder kans op subsidie moeten hebben. Om toch voor subsidie in aanmerking te komen, moeten ze excelleren op de andere criteria.

Vervolgens krijgen de criteria “kans op succes en de haalbaarheid” en de “mate van urgentie” een wegingsfactor 2. Deze aspecten zijn ook belangrijk, maar worden als iets minder cruciaal gezien dan het eerste criterium. Daarbij wordt ervan uitgegaan dat het gaat om activiteiten die wel goed bijdragen aan de doelen. Mocht de uitvoering van het project even op zich laat wachten of de urgentie om het project per omgaande uit te voeren iets minder groot zijn, dan gaat het desalniettemin om een relevant (effectief) project.

Het laatste criterium van “de efficiëntie” krijgt de laagste wegingsfactor. Dat is niet omdat efficiënt handelen minder belangrijk is, maar vooral omdat efficiëntie zich in de context van dit openstellingsbesluit minder goed laat operationaliseren. Veelal is aanvrager een professionele en deskundige organisatie, dan wel een samenwerkingsverband, waarbij die professionaliteit en deskundigheid eveneens present zijn.

Artikel 7 Adviescommissie

Na sluiting van de indieningstermijn worden alle aanvragen door een onafhankelijke adviescommissie beoordeeld. Aanvragen moeten minstens 24 punten behalen om voor subsidie in aanmerking te komen, ofwel 60% van het maximaal te behalen aantal van 40 punten. Als een aanvraag onvoldoende punten scoort, wordt dat bij deze beoordeling duidelijk. Vervolgens worden aanvragen met gebruikmaking van de selectiecriteria in een bepaalde rangorde geplaatst. Het doel van de rangschikking is om de aanvragen/activiteiten onderling te vergelijken en de beste te selecteren en te honoreren.