

## Openstellingsbesluit DAW-projecten beheergebied waterschap Drents Overijsselse Delta – thema Droogteschade en maaiveld­daling

Besluit van Gedeputeerde Staten van Drenthe van 20 november 2018, kenmerk 4.5/2018002618, team Natuur en Water, tot bekendmaking van hun besluit tot vaststelling van het Openstellingsbesluit DAW-projecten beheergebied waterschap Drents Overijsselse Delta – thema Droogteschade en maaiveld­daling

Gedeputeerde Staten van Drenthe;

gelet op de Uitvoeringsregeling Deltaplan Agrarisch Waterbeheer van 18 april 2017, Provinciaal Blad nummer 2534 van 2017, hierna te noemen de Uitvoeringsregeling DAW;

BESLUITEN:

vast te stellen het Openstellingsbesluit DAW-projecten beheergebied waterschap Drents Overijsselse Delta – thema Droogteschade en maaiveld­daling.

Gedeputeerde Staten voornoemd,

mevrouw drs. J. Klijnsma, voorzitter

W.F. Brenkman MSc, secretaris

Uitgegeven 23 november 2018

### Artikel 1 Openstelling en openstellingsgebied

1. De openstelling richt zich alleen op bovenwettelijke maatregelen die verdergaan dan de geldende Unie-normen of nationale normen.
2. De activiteiten hebben betrekking op het voorkomen van droogteschade in de droge gebieden, zoals op de bijgevoegde kaart nummer 1 aangegeven, en op de maaiveld­daling van de veenweidegebieden zoals op de bijgevoegde kaart nummer 2 is aangegeven.

### Artikel 2 Subsidieplafond

Het subsidieplafond voor 'Droogteschade' bedraagt € 200.000,-- en voor 'Maaiveld­daling' € 100.000,--.

### Artikel 3 Subsidie­bele activiteiten

1. Subsidie kan aangevraagd worden voor de volgende activiteiten:
  - a. demonstraties en trainingen, workshops en coaching aan de in artikel 4 genoemde doel­groepen;
  - b. fysieke investeringen die nodig zijn voor:
    - i. het ontwikkelen, beproeven of demon­streren van innovaties in agrarische ondernemingen zoals opgenomen in de BOOT-lijst;
    - ii. de bredere uitrol van innovaties binnen de agrarische sector;
  - a. niet-productieve investeringen in het landelijk gebied die betrekking hebben op de (her)inrichting en/of transformatie en/of het beheer van het watersysteem voor landbouw-, water- en klimaatdoelen en rechtstreeks ten goede komen aan de landbouw.
2. Subsidie wordt uitsluitend verstrekt indien de activiteit betrekking heeft op het thema:

- a. nutriënten (fosfaat en nitraat) en andere milieubelastende stoffen: maatregelen die leiden tot een geringer grondstoffengebruik en een gesloten kringloop, met als resultaat een emissievermindering van milieubelastende stoffen naar bodem, lucht en grond- en oppervlaktewater (zoals broeikasgassen, ammoniak, nutriënten en bestrijdingsmiddelen) en minder uitputting van hulpbronnen en grondstoffen (zoals water, fosfaat en bodemvruchtbaarheid).

#### **Artikel 4 Doelgroep**

De subsidie wordt uitsluitend verstrekt aan:

- a. landbouwers;
- b. eigenaren van gronden met bestemming landbouw;
- c. grondgebruikers;
- d. loonwerkbedrijven;
- e. landbouwmechanisatiebedrijven;
- f. leveranciers van landbouwproductiemiddelen;
- g. landbouworganisaties;
- h. waterschappen;
- i. waterleidingbedrijven;
- j. samenwerkingsverbanden van bovenstaande partijen, bestaande uit tenminste twee partijen die van belang zijn voor het verwezenlijken van de doelstelling van de projectvraag en tenminste één landbouwer of een organisatie die hen vertegenwoordigt.

#### **Artikel 5 Aanvraag**

In aanvulling op artikel 6 van de Uitvoeringsregeling DAW dient de aanvrager het aanvraagformulier met het model Projectplan en de begroting ingevuld in te dienen conform de daarvoor beschikbare formats.

Indien van toepassing dient de aanvrager eveneens het model Machtigingsovereenkomst individuele subsidieaanvragen en het model Machtiging en Samenwerkingsovereenkomst ingevuld in te dienen.

Gedeputeerde Staten consulteren het waterschap Drents Overijsselse Delta bij de beoordeling van de aanvraag.

#### **Artikel 6 Aanvraagperiode**

Een aanvraag kan worden ingediend van 26 november 2018 tot en met 8 januari 2019.

#### **Artikel 7 Subsidiabele kosten**

1. Voor zover noodzakelijk en adequaat in relatie tot het doel van de subsidie komen de volgende kosten voor subsidie in aanmerking:
  - a. deelname aan activiteiten die kennisdeling tot doel hebben;
  - b. de kosten van de bouw, verbetering, verwerving of leasing van onroerende goederen;
  - c. de kosten van de koop of huurkoop van nieuwe machines en installaties tot maximaal de marktwaarde van de activa;
  - d. de kosten van tweedehands goederen tot maximaal de marktwaarde van de activa;
  - e. de kosten van adviseurs, architecten en ingenieurs;
  - f. de kosten van adviezen duurzaamheid op milieu en economisch gebied;
  - g. de kosten van haalbaarheidsstudies;
  - h. de voorbereidingskosten voor het project of de activiteit;
  - i. de kosten van verwerving of ontwikkeling van computersoftware;
  - j. de personeelskosten, met vastgestelde uurtarieven volgens lid 2 van dit artikel;
  - k. de communicatiekosten voor het betrekken van deelnemers en het delen van de resultaten;
  - l. materiaalkosten.
2. Voor personeelskosten, met vastgestelde uurtarieven voor eigen arbeid, gelden de volgende uurtarieven:
  - a. voor personeelskosten op het niveau van mbo: maximaal € 58,--/uur;
  - b. voor personeelskosten op het niveau van hbo: maximaal € 79,--/uur;

- c. voor personeelskosten op het niveau van wo: maximaal € 99,--/uur.
3. Voor de subsidiabele kosten die een directe koppeling hebben met adviesdiensten conform artikel 22.2, Landbouw Vrijstellingsverordening (LVV) en artikel 22.3, van de LVV, geldt dat maximaal één advies per bedrijf voor subsidie in aanmerking komt.
  4. De volgende in artikel 9, lid 5, van de Uitvoeringsregeling DAW genoemde kosten komen voor subsidie in aanmerking:  
Voorkomen van droogteschade:
    - a. gebruik Beslissingsondersteunende systemen berekening;
    - b. gerichte watergeefsystemen bijvoorbeeld druppelirrigatie, ondergrondse drip irrigatie;
    - c. toepassen niet-kerende bodembewerking;
    - d. afvoer nitratrijke en/of fosforrijke groenresten direct na oogst en stimulering compostering daarvan (hier gericht op compostering);
    - e. nuttig toepassen op bedrijf van sloot- en bermmaaisel;
    - f. organische stofgehalte verhogen door toepassen stikstofarme en/of fosforarme gewasresten niet zijnde mest;
    - g. vaste rijpaden op perceel;
    - h. aanleg regelbare/peil gestuurde drainage eventueel in combinatie met klimaatadaptieve regelbare drainage;
    - i. plaatsen en beheer stuwtjes en andere maatregelen om water langer vast te houden in waterlopen;
    - j. infiltratie via onderwaterdrainage (bijvoorbeeld veenweidegebied);
    - k. beschikbaar stellen van landbouwgrond voor bovenwettelijke waterberging op perceel;
    - l. maatregelen met als doel minder waterafvoer ten behoeve van erosiepreventie.

Voorkomen van maaiveldaling:

- a. aanleg regelbare/peil gestuurde drainage eventueel in combinatie met klimaatadaptieve regelbare drainage;
- b. plaatsen en beheer stuwtjes en andere maatregelen om water langer vast te houden in waterlopen;
- c. infiltratie via onderwaterdrainage (bijvoorbeeld veenweidegebied);
- d. beschikbaar stellen van landbouwgrond voor bovenwettelijke waterberging op perceel.

### Artikel 8 Subsidiehoogte

1. In aanvulling op artikel 11 van de Uitvoeringsregeling DAW geldt voor de kosten zoals genoemd in artikel 7, leden 1, 2 en 4 van dit openstellingsbesluit een maximum subsidie van 40% van de subsidiabele kosten met een maximum subsidiebedrag per deelnemer van € 5.000,-- voor het thema 'Voorkomen van droogteschade' en een maximum subsidiebedrag van € 10.000,-- per deelnemer voor het thema 'Voorkomen van maaiveldaling'.
2. Voor de kosten zoals genoemd in artikel 7, lid 3 van dit openstellingsbesluit geldt een maximum subsidie van 100% van de subsidiabele kosten met een maximum subsidiebedrag per individuele onderneming van € 1.500,--.

### Artikel 9 Deelnemers

Het minimale aantal deelnemers per project bij het onderdeel 'Voorkomen Droogteschade' is vijf en bij 'Maaiveldaling' is dit eveneens vijf.

### Artikel 10 Overige verplichtingen

- a. Projecten dienen binnen drie jaar te zijn afgerond.
- b. In bijzondere gevallen kan Gedeputeerde Staten om uitstel worden verzocht op de in het vorige lid genoemde termijn.
- c. Voor projecten met een looptijd van langer dan één jaar dient eenmaal per jaar een verslag omtrent de voortgang van de activiteiten te worden ingediend, tenzij in de beschikking tot subsidieverlening anders is bepaald.
- d. Bij verlening van de beschikking wordt een voorschot van 40% op de berekende subsidie uitgekeerd.
- e. Indien de investeringen een looptijd hebben van meerdere jaren kan op basis van een onderbouwd verzoek een tweede voorschot van 40% op de berekende subsidie op de investeringen worden uitgekeerd.

- f. De resterende 20% van de berekende subsidie op de investeringen zal bij de eindafrekening van het project worden uitgekeerd.
- g. Conform artikel 2.12 van de Algemene subsidieverordening Drenthe dient de aanvrager eenmaal per jaar een financiële tussenrapportage te verstrekken voor een project dat een looptijd heeft van langer dan één jaar.

### **Artikel 11 Inwerkingtreding en horizonbepaling**

Dit openstellingsbesluit treedt in werking op 26 november 2018 en vervalt op 9 januari 2019.

#### **Toelichting**

##### **Wettelijk en bovenwettelijk**

Onder 'wettelijk' worden hier activiteiten verstaan die verplicht zijn volgens geldende Unie-normen of nationale normen of op korte termijn verplicht worden gesteld. Wettelijke activiteiten zijn uitgesloten van subsidie.

Onder 'bovenwettelijk' worden hier activiteiten verstaan die verder gaan dan de geldende of op korte termijn ingevoerde Unie-normen of nationale normen. Voor bovenwettelijke activiteiten kunt u mogelijk subsidie ontvangen.

##### **Deelnemer**

Een deelnemer is in deze een persoon of bedrijf die/dat als onderdeel van het subsidieproject minimaal fysieke maatregelen treft conform deze openstelling.

##### **Subsidiabele activiteiten**

Dit openstellingsbesluit heeft met name betrekking op projecten of activiteiten die bijdragen aan het bereiken van de in artikel 2 van de Uitvoeringsregeling DAW genoemde doelen.

##### **Subsidiehoogte**

In de Uitvoeringsregeling DAW is nadrukkelijk gekeken naar de staatssteun aspecten. In verband hiermee is een koppeling gemaakt met de LVV. In deze verordening zijn de maximale steunpercentages opgenomen die verstrekt mogen worden aan landbouwers, zonder dat er sprake is van staatssteun. In dit openstellingsbesluit zijn subsidie/steunpercentages per activiteit voor de openstelling integraal gebiedsplan en individueel bedrijfsplan DAW weergegeven. Wel zijn de maximale subsidies per deelnemer bepaald op respectievelijk € 5.000,- (droogteschade) en € 10.000,- (maaiveldaling).

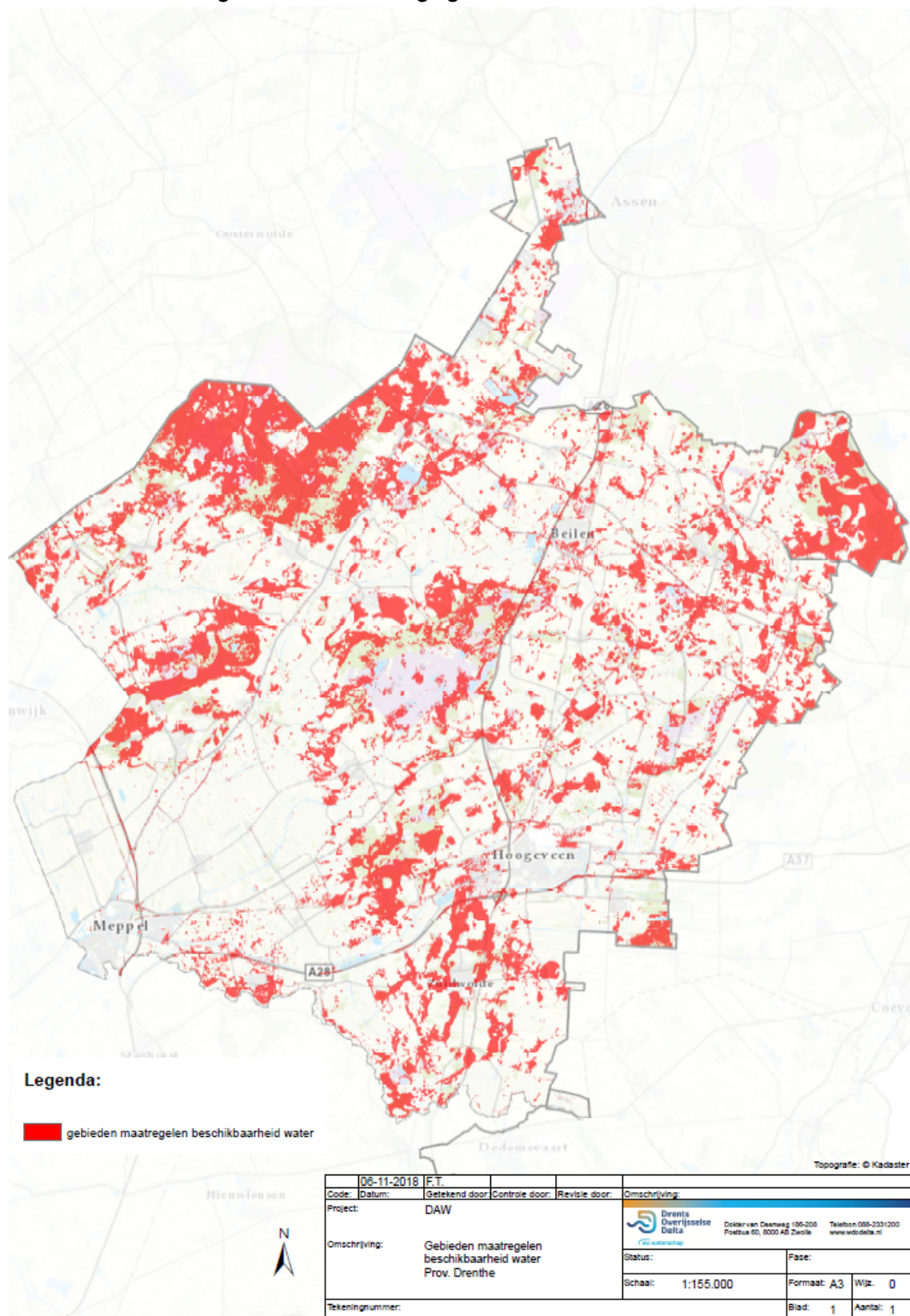
##### **Subsidiabel/subsidiabele kosten**

De hoogte van het subsidiebedrag wordt berekend op basis van de ingediende begroting. In de begroting moeten de kosten die nodig zijn voor het uitvoeren van het project onderbouwd worden. Niet alle kosten komen automatisch in aanmerking voor subsidie. De hoofdregel is dat het gaat om kosten die redelijkerwijs gemaakt moeten worden om de activiteiten in het project uit te voeren en dat de kosten rechtstreeks verbonden zijn met deze activiteiten.

##### **Overige verplichtingen**

Bij het indienen van een subsidieaanvraag moet tevens het model Projectplan en het model Begroting ingediend worden conform de formats van de provincie Drenthe (zie website provincie Drenthe <https://www.provincie.drenthe.nl/loket/subsidieloket>). Deze modellen moeten verplicht ingevuld worden voordat de subsidieaanvraag in behandeling genomen kan worden. Indien van toepassing moeten ook de modellen aangaande samenwerking en de machtigingsovereenkomsten ingevuld en ingediend worden.

**Kaart 1: Begrenzing openstellingsbesluit voor activiteiten die betrekking hebben op het voorkomen van droogteschade in de droge gebieden**





Kaart 2: Begrenzing openstellingsbesluit voor activiteiten die betrekking hebben op het voorkomen van maaiveldvaling

