

Besluit van Gedeputeerde Staten van 28 augustus 2018, PZH-2018-657910256, tot vaststelling van het openstellingsbesluit 2019 voor de Subsidieregeling natuur- en landschapsbeheer Zuid-Holland 2016 en de Subsidieregeling Kwaliteitsimpuls Natuur en Landschap Zuid-Holland 2013 (Openstellingsbesluit ANLb, SNL en SKNL 2019)

Gedeputeerde staten van de Provincie Zuid-Holland,

Gelet op artikel 5, tweede lid, van de Algemene subsidieverordening Zuid-Holland 2013, artikel 1.2 van de Subsidieregeling natuur- en landschapsbeheer Zuid-Holland 2016, artikel 2 van de Subsidieregeling Kwaliteitsimpuls Natuur- en Landschap Zuid-Holland 2013 en artikel 1.2 van de Subsidieregeling natuur- en landschapsbeheer Zuid-Holland 2013;

Besluiten vast te stellen:

Openstellingsbesluit ANLb, SNL en SKNL 2019

Hoofdstuk 1 Algemene bepalingen

Artikel 1 Begripsbepalingen

In dit besluit wordt verstaan onder:

- a. Asv: Algemene subsidieverordening Zuid-Holland 2013;
- b. NNN: Natuurnetwerk Nederland;
- c. natuurbeheerplan: provinciaal plandocument waarin op basis van een afgestemde ambitie de overeengekomen doelen op het gebied van natuur- en landschapsbeheer en agrarisch natuurbeheer zijn vastgelegd;
- d. Nota Beheer EHS: de Nota Beheer EHS zoals vastgesteld door gedeputeerde staten op 17 december 2013;
- e. Programma Aanpak Stikstof: het programma als bedoeld in artikel 2.1, eerste lid, van het Besluit Natuurbescherming;
- f. SKNL: Subsidieregeling Kwaliteitsimpuls Natuur en Landschap Zuid-Holland 2013;
- g. SNL 2013: Subsidieregeling natuur- en landschapsbeheer Zuid-Holland 2013;
- h. SNL 2016: Subsidieregeling Natuur- en landschapsbeheer Zuid-Holland 2016;
- i. Tarievenlijst: de tarievenlijst als opgenomen in bijlage 1, behorende bij dit besluit.

Hoofdstuk 2 Natuur- en landschapsbeheer binnen een natuurterrein onder de SNL 2016

Paragraaf 1 Continuering natuur- en landschapsbeheer door gecertificeerde beheerders

Artikel 2 Subsidiabele activiteiten en prestaties

In aanvulling op artikel 2.1 van de SNL 2016 kan subsidie worden verstrekt voor de continuering van natuur- en landschapsbeheertypen binnen een natuurterrein, waarvoor:

- a. door of namens Gedeputeerde Staten subsidie is verstrekt die eindigt op uiterlijk 31 december 2018, of;
- b. door of namens de provincie een subsidie of vergoeding is verstrekt voor inrichting, verwerving of functieverandering.

Artikel 3 Doelgroep

Subsidie als bedoeld in artikel 2 kan uitsluitend worden verstrekt aan beheerders als bedoeld in artikel 2.2 van de SNL 2016.

Artikel 4 Subsidiabele Kosten

In aanvulling op artikel 2.7 van de SNL 2016 komen, voor zover noodzakelijk en adequaat in relatie tot het doel van de subsidie, uitsluitend de volgende kosten voor subsidie als bedoeld in artikel 2 in aanmerking:

- a. kosten voor het beheer van een natuurterrein ten behoeve van de natuurbeheertypen met de aanduiding N01.01 tot en met N17.06 van het natuurbeheerplan;
- b. kosten voor het beheer van een natuurterrein ten behoeve van de landschapsbeheertypen met de aanduiding L01.01 tot en met L01.16 van het natuurbeheerplan;
- c. kosten voor monitoring;
- d. kosten voor de openstelling van een natuurterrein ten behoeve van het recreatief gebruik van een natuurterrein (betreft enkel 'Openstellingsbijdrage: voorzieningenniveau', kosten toezicht niet inbegrepen);
- e. kosten die verband houden met het alleen varend kunnen bereiken van een natuurterrein.

Artikel 5 Subsidieplafond

Het subsidieplafond voor activiteiten als bedoeld in artikel 2 bedraagt € 1.250.000.

Artikel 6 Aanvraagperiode

In afwijking van artikel 26, eerste lid, van de Asv wordt subsidie als bedoeld in artikel 2 aangevraagd van 15 november 2018 tot en met 31 december 2018.

Artikel 7 Aanvraagvereisten

Een aanvraag voor subsidie als bedoeld in artikel 2 wordt ingediend bij de Rijksdienst voor Ondernemend Nederland, Postbus 40225, 8004 DE te Zwolle.

Paragraaf 2 Nieuwe aanvragen

Artikel 8 Subsidiabele activiteiten en prestaties

Subsidie als bedoeld in artikel 2.1 van de SNL 2016 kan worden verstrekt voor:

- a. nieuwe aanvragen voor natuurbeheer- en landschapstypen binnen een natuurterrein, voor zover het een terrein betreft dat in het kader van de Nota Beheer EHS in 2015 of daarna als natuurterrein is vervreemd.
- b. nieuwe aanvragen voor natuurbeheer- en landschapstypen binnen een natuurterrein waarvoor in een vastgestelde gebiedsanalyse in het kader van het Programma Aanpak Stikstof is bepaald dat er aanvullende maatregelen of beheer nodig zijn ten behoeve van stikstofgevoelige habitattypen of leefgebieden.

Artikel 9 Doelgroep

In aanvulling op artikel 2.2 van de SNL 2016 wordt subsidie als bedoeld in artikel 8 uitsluitend verstrekt aan gecertificeerde beheerders als bedoeld in artikel 2.13 van de SNL 2016.

Artikel 10 Kosten

In aanvulling op artikel 2.7 van de SNL 2016 komen, voor zover noodzakelijk en adequaat in relatie tot het doel van de subsidie, uitsluitend de volgende kosten voor subsidie als bedoeld in artikel 8 in aanmerking:

- a. kosten voor het beheer van een natuurterrein ten behoeve van de natuurbeheertypen met de aanduiding N01.01 tot en met N17.06 van het natuurbeheerplan;
- b. kosten voor het beheer van een natuurterrein ten behoeve van de landschapsbeheertypen met de aanduiding L01.01 tot en met L01.16 van het natuurbeheerplan;



- c. kosten voor monitoring;
- d. kosten voor de openstelling van een natuurterrein ten behoeve van het recreatief gebruik van een natuurterrein (betreft enkel 'Openstellingsbijdrage: voorzieningenniveau', kosten toezicht niet inbegrepen);
- e. kosten die verband houden met het alleen varend kunnen bereiken van een natuurterrein.

Artikel 11 Subsidieplafond

Het subsidieplafond voor activiteiten als bedoeld in artikel 8 op terreinen die zijn gelegen binnen het NNN bedraagt € 1.000.000,-.

Artikel 12 Aanvraagperiode

In afwijking van artikel 26, eerste lid, van de Asv wordt subsidie als bedoeld in artikel 8 aangevraagd van 15 november 2018 tot en met 31 december 2018.

Artikel 13 Aanvraagvereisten

Een aanvraag voor subsidie als bedoeld in artikel 8 wordt ingediend bij de Rijksdienst voor Ondernemend Nederland, Postbus 40225, 8004 DE te Zwolle.

Hoofdstuk 3 Agrarisch natuur- en landschapsbeheer

Paragraaf 1 Collectief agrarisch natuur- en landschapsbeheer onder de SNL 2013

Artikel 14 Subsidiabele kosten

Subsidie als bedoeld in de artikelen 4.1.1.1, 4.1.2.4, eerste lid en 5.1.1.1, eerste lid, onderdeel b, van de SNL 2013 wordt uitsluitend verstrekt voor:

- a. de agrarische beheerpakketten met de aanduiding A01.01.01a tot en met 01.01.06 met uitzondering van A01.01.03e t/m A01.01.03h, genoemd in bijlage 3 behorende bij de SNL 2013, die op grond van artikel 2.1, vierde lid, van de SNL 2013 zijn aangewezen voor collectief agrarisch natuurbeheer;
- b. de toeslag collectief agrarisch natuurbeheer;
- c. de beheerpakketten landschap met de aanduiding L01.01 t/m 04.01 met uitzondering van L01.04, genoemd in bijlage 6 behorende bij de SNL 2013, die op grond van artikel 2.1, vierde lid, SNL 2013 zijn aangewezen voor collectief landschapsbeheer.

Artikel 15 Subsidieplafond

Het subsidieplafond voor reeds verleende subsidiebeschikkingen op grond van de SNL 2013 voor collectief agrarisch natuur- en landschapsbeheer bedraagt voor het jaar 2019 € 150.000,-.

Artikel 16 Aanvraagperiode

In afwijking van artikel 26, eerste lid van de Asv wordt subsidie als bedoeld in deze paragraaf aangevraagd van 15 november 2018 tot en met 31 december 2018.

Artikel 17 Loket voor indiening

Subsidie als bedoeld in deze paragraaf wordt aangevraagd bij de Rijksdienst voor Ondernemend Nederland, Postbus 40225, 8004 DE te Zwolle.

Paragraaf 2 Agrarisch natuur- en landschapsbeheer onder de SNL 2016

Artikel 18 Subsidieplafond

Het subsidieplafond voor aanvragen als bedoeld in artikel 3.14 van de SNL 2016 (Wijziging subsidieverlening vanwege vergroting areaal) bedraagt voor:



- a. Open Akkerland: € 100.000,- ;
- b. Open Grasland: € 750.000,-;
- c. Natte Dooradering: € 30.000,- ;
- d. Droge Dooradering: € 20.000,- ;
- e. Water: € 1,-.

Artikel 19 Aanvraagperiode

In afwijking van artikel 26, eerste lid, van de Asv wordt subsidie als bedoeld in artikel 3.14 van de SNL 2016 aangevraagd van 18 oktober 2018 tot en met 26 oktober 2018.

Artikel 20 Loket voor indiening

Subsidie als bedoeld in artikel 3.14 van de SNL 2016 wordt aangevraagd bij de Provincie Zuid-Holland, Postbus 90602, 2509LP Den Haag.

Hoofdstuk 4 Kwaliteitsimpuls Natuur en Landschap Zuid-Holland 2013

Paragraaf 1 Investeringssubsidie

Artikel 21 Subsidiabele activiteiten en prestatie

Subsidie als bedoeld in artikel 8 van de SKNL kan worden verstrekt voor de percelen, die gearceerd zijn aangegeven als 'opengesteld voor functieverandering en inrichting' en 'opengesteld voor inrichting' op de kaarten in bijlage 2 behorende bij dit besluit.

Artikel 22 Subsidiabele kosten

Voor subsidie als bedoeld in artikel 8 van de SKNL komen, voor zover noodzakelijk en adequaat in relatie tot het doel van de subsidie, uitsluitend de volgende kosten voor subsidie als bedoeld in artikel 13, eerste lid van de SKNL in aanmerking:

- a. kosten voor het door derden laten opstellen van het investeringsplan;
- b. maatregelen voor herstel of aanleg van landschappelijke elementen;
- c. maatregelen gericht op de wijziging van de waterhuishouding;
- d. grondverzet;
- e. het plaatsen van een raster;
- f. afvoer van grond;
- g. de verwijdering van opstallen;
- h. de verwijdering van begroeiing en beplanting;
- i. maatregelen tot wijziging van de feitelijke bereikbaarheid van een natuurterrein, waaronder in ieder geval is begrepen de aanleg of het herstel van wegen en paden;
- j. overige maatregelen voorzover noodzakelijk in verband met de desbetreffende investering.

Artikel 23 Subsidieplafond

Het subsidieplafond voor activiteiten als bedoeld in artikel 21 bedraagt € 10.000.000,-.

Artikel 24 Aanvraagperiode

In afwijking van artikel 26, eerste lid, van de Asv wordt subsidie als bedoeld in artikel 21 aangevraagd van 1 januari 2019 tot en met 30 oktober 2019.

Artikel 25 Aanvraagvereisten

Een aanvraag voor subsidie als bedoeld in artikel 21 wordt ingediend bij de Rijksdienst voor Ondernemend Nederland, Postbus 40225, 8004 DE te Zwolle.

Paragraaf 2 Subsidie functieverandering

Artikel 26 Subsidiabele activiteiten en prestatie

Subsidie als bedoeld in artikel 15 van de SKNL kan worden verstrekt voor de percelen die gearceerd zijn aangegeven als 'opengesteld voor functieverandering en inrichting' op de kaarten in bijlage 2 behorende bij dit besluit.

Artikel 27 Subsidiabele kosten

Voor subsidie als bedoeld in artikel 15 van de SKNL komen, voor zover noodzakelijk en adequaat in relatie tot het doel van de subsidie, uitsluitend de kosten voor subsidie als bedoeld in artikel 18 van de SKNL in aanmerking als deze bedoeld zijn:

- a. voor realisatie van een natuurbeheertype door de omzetting van landbouwgrond in een natuurterrein;
- b. voor realisatie van een landschapselement of beheerpakket landschap door de omzetting van landbouwgrond in landschap.

Artikel 28 Subsidieplafond

Het subsidieplafond voor activiteiten als bedoeld in artikel 26 bedraagt € 20.000.000,-.

Artikel 29 Aanvraagperiode

In afwijking van artikel 26, eerste lid, van de Asv wordt subsidie als bedoeld in artikel 26 aangevraagd van 1 januari 2019 tot en met 30 oktober 2019.

Artikel 30 Aanvraagvereisten

Een aanvraag voor subsidie als bedoeld in artikel 26 wordt ingediend bij de Rijksdienst voor Ondernemend Nederland, Postbus 40225, 8004 DE te Zwolle.

Hoofdstuk 4 Tarieven

Artikel 31 tarieven begrotingsjaar 2017

De jaarvergoeding voor de in artikel 4, artikel 10 en artikel 14 genoemde kosten zijn opgenomen in de tarievenlijst.

- a. De jaarvergoeding voor de natuurbeheertypen als bedoeld in bijlage 2 van de SNL 2016 zijn opgenomen in bijlage 1 behorende bij dit besluit.
- b. De jaarvergoeding voor de landschapselementen binnen een natuurterrein als bedoeld in bijlage 1 van de SNL 2016 zijn opgenomen in bijlage 1 behorende bij dit besluit.
- c. De jaarvergoeding voor de toeslagen als bedoeld in artikel 2.7 van de SNL 2016 zijn opgenomen in bijlage 1 behorende bij dit besluit.
- d. De maximale subsidie voor aanleg en herstel van een natuurterrein wordt op grond van artikel 14 van de SKNL bepaald en bedraagt:

Natuurbeheertype	Normbedrag per hectare
N04.02 Zoete plas	€ 68.000
N04.03 Brak water	€ 68.000
N05.01 Moeras	€ 45.000
N08.02 Open duin	€ 20.000
N08.03 Vochtige duinvallei	€ 60.000
N10.01 Nat schraalland	€ 46.000
N10.02 Vochtig hooiland	€ 44.000
N11.01 Droog schraalgrasland	€ 23.000
N12.02 Kruiden- en faunarijck grasland	€ 15.000
N12.03 Glanshaverhooiland	€ 15.000
N12.04 Zilt grasland	€ 22.000
N12.05 Kruiden- of faunarijck akker	€ 15.000
N12.06 Ruigteveld	€ 15.000



N13.01 Vochtig weidevogelgrasland	€ 15.000
N13.02 Wintergastenweide	€ 15.000
N14.02 Hoog- en laagveenbos	€ 30.000
N14.03 Haagbeuken- en essenbos	€ 29.000
N15.01 Duinbos	€ 29.000
N15.02 Dennen-, eiken- en beukenbos	€ 28.000
N16.02 Vochtig bos met productie	€ 26.000
Overige typen	€ 15.000

- e. Het percentage voor dit begrotingsjaar als bedoeld in artikel 44, vierde lid, van de Subsidieregeling natuur- en landschapsbeheer Zuid-Holland, zoals die luidde tot 1 oktober 2004, waarmee de subsidie functieverandering voor de subsidies die zijn verleend op grond van aanvragen voor de begrotingsjaren 2000 tot en met 2006 wordt verhoogd, bedraagt 1,39%.
- f. De opslag voor prijsstijging zoals bedoeld in artikel 1.1 sub w van de SNL 2016, waarmee de tarieven in bijlage 1 worden verhoogd, bedraagt 3,51%.

Hoofdstuk 5 Voorbehouden

Artikel 32 Voorbehoud goedkeuring Europese Commissie en Minister van Economische Zaken

Subsidie op grond van dit besluit wordt uitsluitend verleend indien zij door de Europese Commissie en de Minister van Economische zaken is goedgekeurd.

Artikel 33 Voorbehoud beschikbaar gestelde gelden door Provinciale Staten van Zuid-Holland

De subsidieplafonds genoemd in artikel 5, artikel 11, artikel 15, artikel 18, artikel 23 en artikel 28 kunnen worden verlaagd indien Provinciale Staten niet voldoende gelden ter beschikking stellen. Deze eventuele latere verlaging van een subsidieplafond geldt ook voor reeds ingediende aanvragen. Een subsidie wordt dan geweigerd voor zover door verstrekking van de subsidie het dan lagere subsidieplafond zou worden overschreden.

Hoofdstuk 6 Slotbepalingen

Artikel 34 Inwerkingtreding

Dit besluit treedt in werking met ingang van de dag na de datum van uitgifte van het provinciaal blad waarin dit besluit wordt geplaatst.

Artikel 35 Citeertitel

Dit besluit wordt aangehaald als: Openstellingsbesluit ANLb, SNL en SKNL 2019.

Den Haag, 28 augustus 2018,
Gedeputeerde staten van Zuid-Holland

drs. J. Smit, voorzitter

drs. H.M.M. Koek, secretaris

Bijlage 1 behorende bij artikel 1, onder i, van het Openstellingsbesluit SNL en SKNL 2019

TARIEVEN NATUURBEHEER

Landschapstypen natuur

L01	01	Poel en klein historisch water (per stuk)	€ 131,07
L01	02	Houtwal en houtsingel (per ha)	€ 3.118,91
L01	03	Elzensingel (per 100 m)	€ 98,46
L01	05	Knip- en scheerheg (per 100 m)	€ 225,78
L01	06	Struweelhaag (per 100 m)	€ 259,32
L01	07	Laan (per rij per 100 m)	€ 268,41
L01	08	Knotboom (per stuk)	€ 11,58
L01	09	Hoogstamboomgaard (per ha)	€ 1.740,67
L01	16	Bossingel (per ha)	€ 1.577,90
L02	01	Fortterrein	€ 722,27
L02	02	Historisch bouwwerk en erf (prijs per m2)	€ 34,37
L02	03	Historische tuin	€ 4.425,01
L03	01	Aardwerk en groeve	€ 814,73

Natuurtypen

N01	01	Zee en wad	€ 0,37
N01	02	Duin- en kwelderlandschap	€ 58,52
N01	03	Rivier- en moeraslandschap	€ 99,99
N01	04	Zand- en kalklandschap	€ 74,42
N02	01	Rivier	€ 3,82
N03	01	Beek en bron	€ 76,90
N04	01	Kranswierwater	€ 43,49
N04	02	Zoete plas	€ 43,81
N04	03	Brak water	€ 54,47
N04	04	Afgesloten zeearm	€ 0,37
N05	01	Moeras	€ 372,77
N05	02	Gemaaid rietland (met ingebruikgeving)	€ 491,98
N06	01	Veenmosrietland en moerasheide	€ 864,15
N06	02	Trilveen	€ 1.948,66
N06	03	Hoogveen	€ 151,70
N06	04	Vochtige heide	€ 233,28
N06	05	Zwakgebufferd ven	€ 56,29
N06	06	Zuur ven of hoogveenven	€ 73,08
N07	01	Droge heide	€ 155,92
N07	02	Zandverstuiving	€ 95,03
N08	01	Strand en embryonaal duin	€ 8,39
N08	02	Open duin	€ 233,76
N08	03	Vochtige duinvallei	€ 985,53
N08	04	Duinheide	€ 179,85
N09	01	Schor of kwelder	€ 110,81
N10	01	Nat schraalland	€ 1.657,26
N10	02	Vochtig hooiland	€ 982,65
N11	01	Droog schraalland	€ 587,12
N12	01	Bloemdijk	€ 1.648,26
N12	02	Kruiden- en faunarijk grasland (met IGG)	€ 173,31
N12	03	Glanshaverhooiland	€ 376,82
N12	04	Zilt- en overstromingsgrasland	€ 438,29
N12	05	Kruiden- en faunarijke akker [met IGG]	€ 673,48
N12	06	Ruigteveld	€ 86,58
N13	01	Vochtig weidevogelgrasland (met IGG)	€ 542,47
N13	02	Wintergastenweide (met IGG)	€ 23,15
N14	01	Rivier- en beekbegeleidend bos	€ 33,95
N14	02	Hoog- en laagveenbos	€ 17,08
N14	03	Haagbeuken- en essenbos	€ 52,89
N15	01	Duinbos	€ 58,23
N15	02	Dennen-, eiken- en beukenbos	€ 92,10
N16	03	Droog bos met productie (nieuw)	€ 25,64



N16	04	Vochtig bos met productie (nieuw)	€ 45,15
N17	02	Droog hakhout	€ 409,36
N17	03	Park- en stinzenbos	€ 251,88
N17	04	Eendenkooi	€ 2.218,24
N17	05	Wilgengriend	€ 3.340,59
N17	06	Vochtig en hellinghakhout	€ 578,60

Toeslagen

Openstellingsbijdrage: voorzieningenbijdrage	€ 37,66
Openstellingsbijdrage: toezichtsbijdrage	€ 17,08
toeslag gescheperde kuddes hoog	€ 457,95
toeslag gescheperde kuddes laag	€ 279,01
toeslag vaarland	€ 475,78

Monitoring

N01	02	Duin- en kwelderlandschap	€ 16,71
N01	03	Rivier- en moeraslandschap	€ 10,26
N01	04	Zand- en kalklandschap	€ 9,22
N05	01	Moeras	€ 23,96
N05	02	Gemaaid rietland	€ 12,76
N06	01	Veenmosrietland en moerasheide	€ 26,68
N06	02	Trilveen	€ 22,89
N06	03	Hoogveen	€ 30,93
N06	04	Vochtige heide	€ 15,93
N06	05	Zwakgebufferd ven	€ 99,16
N06	06	Zuur ven of hoogveenven	€ 99,06
N07	01	Droge heide	€ 14,66
N07	02	Zandverstuiving	€ 14,66
N08	01	Strand en embryonaal duin	€ 8,06
N08	02	Open duin	€ 21,22
N08	03	Vochtige duinvallei	€ 27,15
N08	04	Duinheide	€ 14,66
N09	01	Schor of kwelder	€ 18,93
N10	01	Nat schraalland	€ 30,83
N10	02	Vochtig hooiland	€ 22,38
N11	01	Droog schraalland	€ 18,33
N12	01	Bloemdijk	€ 16,33
N12	02	Kruiden- en faunarijck grasland	€ 5,15
N12	03	Glanshaverhooiland	€ 16,96
N12	04	Zilt- en overstromingsgrasland	€ 18,93
N12	05	Kruiden- en faunarijck akker	€ 9,20
N12	06	Ruigteveld	€ 5,19
N13	01	Vochtig weidevogelgrasland	€ 8,29
N14	01	Rivier- en beekbegeleidend bos	€ 19,57
N14	02	Hoog- en laagveenbos	€ 10,47
N14	03	Haagbeuken- en essenbos	€ 17,67
N15	01	Duinbos	€ 7,65
N15	02	Dennen-, eiken- en beukenbos	€ 7,65
N16	03	Droog bos met productie	€ 5,13
N16	04	Vochtig bos met productie	€ 5,13
N17	02	Droog hakhout	€ 3,11
N17	03	Park- en stinzenbos	€ 3,11
N17	05	Wilgengriend	€ 14,46
N17	06	Vochtig en hellinghakhout	€ 14,46

TARIEVEN AGRARISCH NATUURBEHEER

Indexcode

Pakketomschrijving

Tarief 2019

A01.01.01

Weidevogelgrasland met een rustperiode

Per hectare per jaar

A01.01.01a

Rustperiode van 1 april tot 1 juni

€ 274,95



A01.01.01b	Rustperiode van 1 april tot 8 juni	€ 400,09
A01.01.01c	Rustperiode van 1 april tot 15 juni	€ 531,75
A01.01.01d	Rustperiode van 1 april tot 22 juni	€ 598,98
A01.01.01e	Rustperiode van 1 april tot 1 juli	€ 1.028,35
A01.01.01f	Rustperiode van 1 april tot 15 juli	€ 1.190,39
A01.01.01g	Rustperiode van 1 april tot 1 augustus	€ 1.375,57
A01.01.02	Weidevogelgrasland met voorweiden	Per hectare per jaar
A01.01.02a	Voorweiden 1 mei tot 15 juni	€ 229,73
A01.01.02b	Voorweiden 8 mei tot 22 juni	€ 229,73
A01.01.03	Plas-dras	Per hectare per jaar
<i>Plas-dras</i>		
A01.01.03a	Inundatieperiode 15 februari tot 15 april	€ 758,50
A01.01.03b	Inundatieperiode 15 februari tot 15 mei	€ 1.211,05
A01.01.03c	Inundatieperiode 15 februari tot 15 juni	€ 1.981,43
A01.01.03d	Inundatieperiode 15 februari tot 1 augustus	€ 1.981,43
<i>Greppel plas-dras</i>		
A01.01.03e	Inundatieperiode 15 februari tot 15 april	€ 758,50
A01.01.03f	Inundatieperiode 15 februari tot 15 mei	€ 1.211,05
A01.01.03g	Inundatieperiode 15 februari tot 15 juni	€ 1.981,43
A01.01.03h	Inundatieperiode 15 februari tot 1 augustus	€ 1.981,43
A01.01.04	Landbouwgrond met legselbeheer	Per hectare per jaar
A01.01.04a1	Legselbeheer op grasland 35 broedparen	€ 69,17
A01.01.04a2	Legselbeheer op grasland 50 broedparen	€ 87,82
A01.01.04a3	Legselbeheer op grasland 75 broedparen	€ 108,41
A01.01.04a4	Legselbeheer op grasland 100 broedparen	€ 129,84
A01.01.04b	Legselbeheer op bouwland en/of grasland	€ 51,66
A01.01.04c1.ut	Legselbeheer op grasland 150 broedparen plus maaitrappen	€ 316,31
A01.01.04c2.ut	Legselbeheer op grasland 200 broedparen plus maaitrappen	€ 359,11
A01.01.04c3.ut	Legselbeheer op grasland 300 broedparen plus maaitrappen	€ 380,90
A01.01.05	Kruidenrijk weidevogelgrasland	Per hectare per jaar
A01.01.05a	Kruidenrijk weidevogelgrasland	€ 1.028,35
A01.01.05b	Kruidenrijk weidevogelgraslandrand	€ 926,62
A01.01.06	Extensief beweid weidevogelgrasland	Per hectare per jaar
A01.01.06	Extensief beweid weidevogelgrasland	€ 495,04
A01.02.01	Bouwland met broedende akkervogels	Per hectare per jaar
A01.02.01a1 (2010)	Bouwland met broedende akkervogels: Jaarlijks dient 20-50% van de beheereenheid opnieuw tussen 1 maart en 15 april worden geploegd en opnieuw ingezaaid met een in het natuurbeheerplan voorgeschreven zaaimengsel op kleigrond	€ 2.138,73
A01.02.01a2 (2010)	Bouwland met broedende akkervogels: Jaarlijks dient 20-50% van de beheereenheid opnieuw tussen 1 maart en 15 april worden geploegd en opnieuw ingezaaid met een in het natuurbeheerplan voorgeschreven zaaimengsel op zandgrond	€ 1.652,31
A01.02.01b1 (2010)	Bouwland met broedende akkervogels: Jaarlijks dient 20-50% van de beheereenheid opnieuw tussen 1 maart en 15 april te worden geploegd op kleigrond	€ 2.138,73
A01.02.01b2 (2010)	Bouwland met broedende akkervogels: Jaarlijks dient 20-50% van de beheereenheid opnieuw tussen 1 maart en 15 april te worden geploegd op zandgrond	€ 1.652,31
A01.02.01c1 (2010)	Bouwland met broedende akkervogels: In het derde of vierde jaar dient de gehele beheereenheid opnieuw tussen 1 maart en 15 april te worden geploegd en opnieuw ingezaaid met een in het natuurbeheerplan voorgeschreven zaaimengsel op kleigrond	€ 2.138,73
A01.02.01c2 (2010)	Bouwland met broedende akkervogels: In het derde of vierde jaar dient de gehele beheereenheid opnieuw tussen 1 maart en 15 april te worden geploegd en opnieuw ingezaaid met een in het natuurbeheerplan voorgeschreven zaaimengsel op zandgrond	€ 1.652,31
A01.02.01a1	Bouwland met broedende akkervogels: Jaarlijks dient 20-50% van de beheereenheid opnieuw tussen 1 maart en 15 april worden geploegd en opnieuw ingezaaid met een in het natuurbeheerplan voorgeschreven zaaimengsel op kleigrond	€ 2.138,73
A01.02.01a2	Bouwland met broedende akkervogels: Jaarlijks dient 20-50% van de beheereenheid opnieuw tussen 1 maart en 15 april worden geploegd en opnieuw ingezaaid met een in het natuurbeheerplan voorgeschreven zaaimengsel op zandgrond	€ 1.652,31
A01.02.01b1	Bouwland met broedende akkervogels: Jaarlijks dient 20-50% van de beheereenheid opnieuw tussen 1 sept en 15 april te worden geploegd op kleigrond	€ 2.138,73



A01.02.01b2	Bouwland met broedende akkervogels: Jaarlijks dient 20-50% van de beheereenheid opnieuw tussen 1 sept en 15 april te worden geploegd op zandgrond	€ 1.652,31
A01.02.01c1	Bouwland met broedende akkervogels: In 3e en 4e jaar dient de gehele beheereenheid opnieuw tussen 1 sept en 15 april te worden geploegd en opnieuw ingezaaid met een in het natuurbeheerplan voorgeschreven zaaimengsel. Roulatie mogelijk op klei	€ 2.138,73
A01.02.01c2	Bouwland met broedende akkervogels: In 3e en 4e jaar dient de gehele beheereenheid opnieuw tussen 1 sept en 15 april te worden geploegd en opnieuw ingezaaid met een in het natuurbeheerplan voorgeschreven zaaimengsel. Roulatie mogelijk op zand	€ 1.652,31
A01.02.01d1	De beheereenheid is minimaal 12 meter breed. Tussen 15 april en 31 aug mag max. 10% van de oppervlakte bedekt zijn met rijsporen. Roulatie mogelijk op klei	€ 1.739,63
A01.02.01d2	De beheereenheid is minimaal 12 meter breed. Tussen 15 april en 31 aug mag max. 10% van de oppervlakte bedekt zijn met rijsporen. Roulatie mogelijk op zand	€ 1.302,33
A01.02.02	Bouwland met doortrekkende en overwinterende akkervogels	Per hectare per jaar
A01.02.02a	Bouwland met doortrekkende en overwinterende akkervogels klei	€ 2.028,24
A01.02.02b	Bouwland met doortrekkende en overwinterende akkervogels zand	€ 1.744,97
A01.04	Insectenrijke graslanden	Per hectare per jaar
A01.04.01a.Lb	Insectenrijk graslandperceelsbeheer Roerdal: basis	€ 1.386,98
A01.04.01b.Lb	Insectenrijk graslandperceelsbeheer Roerdal: plus	€ 1.991,11
A01.04.02.Lb	Insectenrijke graslandranden Roerdal	€ 1.991,11
A01.05.01	Foerageerrand Bever	Per hectare per jaar
A01.05.01.Lb	Foerageerrand Bever	€ 0,00
A02.01	Botanisch grasland	Per hectare per jaar
A02.01.01	Botanisch weiland	€ 1.020,09
A02.01.02	Botanisch hooiland	€ 1.164,83
A02.01.03	Botanische weide-of hooilandrand	
A02.01.03a	Botanische weiderand	€ 1.020,09
A02.01.03b	Botanische hooilandrand	€ 1.350,02
A02.01.04	Botanisch bronbeheer	€ 1.803,98
A02.02	Akker met waardevolle flora	Per hectare per jaar
A02.02.01a	Akker met waardevolle flora: Drie van de zes jaar graan	€ 149,63
A02.02.01b	Akker met waardevolle flora: Vier van de zes jaar graan	€ 441,76
A02.02.01c	Akker met waardevolle flora: Vijf van de zes jaar graan	€ 521,60
A02.02.02	Chemie en kunstmestvrij land	Per hectare per jaar
A02.02.02a	Chemie en kunstmestvrij land: Drie van de zes jaar graan	€ 663,24
A02.02.02b	Chemie en kunstmestvrij land: Vier van de zes jaar graan	€ 725,42
A02.02.02c	Chemie en kunstmestvrij land: Vijf van de zes jaar graan	€ 766,50
A02.02.03	Akkerflora randen	Per hectare per jaar
A02,02,03	Akkerflora randen	€ 1.652,31
Toeslagen		Per hectare per jaar
T1	Toeslag ruige mest rijland	Per hectare per jaar € 138,72
T2	Toeslag ruige mest vaarland	Per hectare per jaar € 249,64
T3	Toeslag kuikenvelden	Per hectare per jaar € 350,39
T4	Toeslag voor het verlengen van de rustperiode bij de weidevogelgraslanden met een rustperiode (A01.01.01)	Per hectare per jaar de vergoeding van het pakket 'weidevogelgrasland met rustperiode' dat qua rustperiode overeenkomt met het gevoerde last minute beheer minus de jaarvergoeding van het onderliggende beheerpakket
T8	Toeslag verlengen rustperiode van 15 juni naar 22 juni bij het kruidenrijk weidevogelgrasland (A01.01.05a)	Per hectare per jaar € 162,04
L01.01	Landschapsbeheertype Poel en klein historisch water	Per stuk per jaar



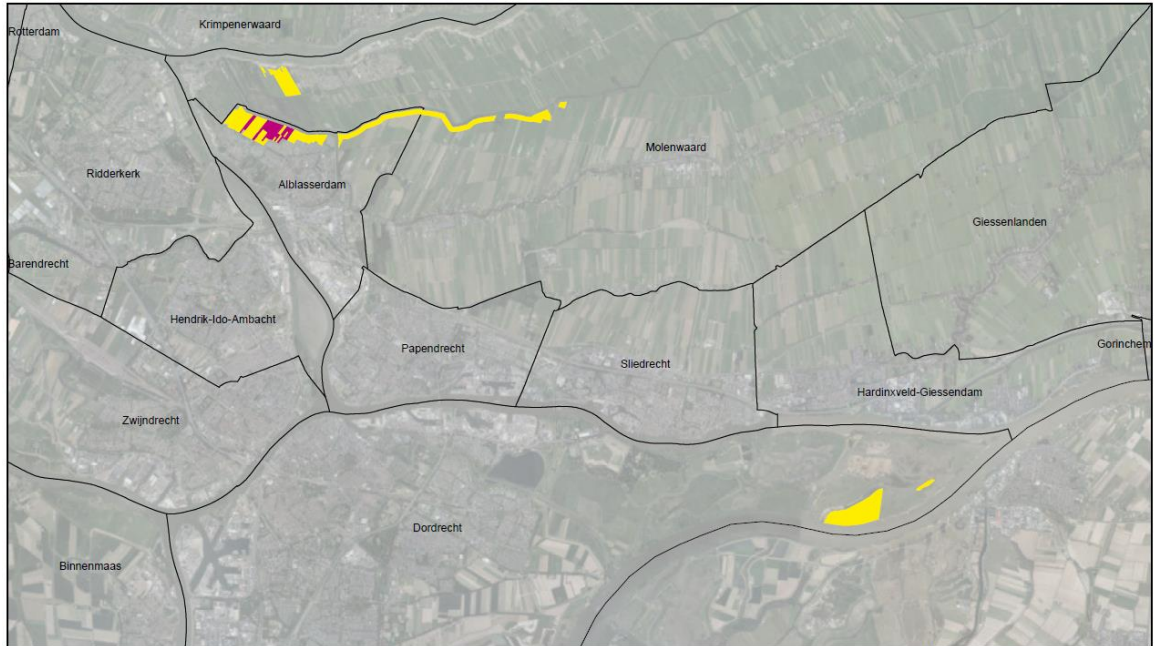
L01.01.01a	Poel en klein historisch water < 175 m2		€ 65,39
L01.01.01b	Poel en klein historisch water > 175 m2		€ 105,89
L01.02	Landschapsbeheertype Houtwal en houtsingel		Per are per jaar
L01.02.01	Houtwal en houtsingel		€ 26,66
L01.02.02	Hoge houtwal		€ 33,28
L01.02.03	Holle weg en graft		€ 31,52
L01.03	Landschapsbeheertype Elzensingel		Per 100 meter per jaar
L01.03.01a	Elzensingel bedekking 30-50%		€ 44,31
L01.03.01b	Elzensingel bedekking >50-75%		€ 69,91
L01.03.01c	Elzensingel bedekking >75%		€ 98,47
L01.04	Landschapsbeheertype Bossingel en bosje		Per are per jaar
L01.04.01	Bossingel en bosje		€ 19,34
L01.05	Landschapsbeheertype Knip- of scheerheg		Per 100 meter per jaar
L01.05.01a	Knip- of scheerheg jaarlijkse cyclus		€ 271,68
L01.05.01b	Knip- of scheerheg 2-3 jaarlijkse cyclus		€ 173,88
L01.06	Landschapsbeheertype Struweelhaag		Per 100 meter per jaar
L01.06.01a	Struweelhaag cyclus 5-7 jaar		€ 235,95
L01.06.01b	Struweelhaag cyclus >12 jaar		€ 164,26
L01.07	Landschapsbeheertype Laan	Per hectare per jaar	Per 100 meter per jaar
L01.07.01a	Laan gemiddelde stamdiameter < 20 cm	€ 599,90	€ 59,99
L01.07.01b	Laan gemiddelde stamdiameter 20-60 cm	€ 1.130,20	€ 113,02
L01.07.01c	Laan gemiddelde stamdiameter > 60 cm	€ 2.547,50	€ 254,75
L01.08	Landschapsbeheertype Knotboom		Per stuk per jaar
L01.08.01a	Knotboom gemiddelde stamdiameter < 20 cm		€ 2,46
L01.08.01b	Knotboom gemiddelde stamdiameter 20-60 cm		€ 7,61
L01.08.01c	Knotboom gemiddelde stamdiameter > 60 cm		€ 9,64
L01.09	Landschapsbeheertype Hoogstamboomgaard		Per hectare per jaar
L01.09.01	Hoogstamboomgaard		€ 1.618,31
L01.09.02.ZH	Halfstamboomgaard bij historische boerderijen	Per hectare per jaar	€ 0,00
L01.10	Landschapsbeheertype Struweelrand		Per are per jaar
L01.10.01	Struweelrand		€ 9,38
L01.11	Landschapsbeheertype Hakhoutbosje		Per are per jaar
L01.11.01a	Hakhoutbosje met dominantie van langzaamgroeiende soorten		€ 6,62
L01.11.01b	Hakhoutbosje met dominantie van snelgroeiende soorten		€ 12,27
L01.12	Landschapsbeheertype Griendje		Per are per jaar
L01.12.01	Griendje		€ 23,00
L01.13	Landschapsbeheertype Bomenrij en solitaire bomen		
L01.13.01a	Bomenrij gemiddelde stamdiameter < 20 cm	Per 100 meter per jaar	€ 27,37
L01.13.01b	Bomenrij gemiddelde stamdiameter 20-60 cm	Per 100 meter per jaar	€ 37,26
L01.13.01c	Bomenrij gemiddelde stamdiameter >60 cm	Per 100 meter per jaar	€ 56,38
L01.13.02a	Solitaire boom gemiddelde stamdiameter < 20 cm	Per stuk per jaar	€ 4,38
L01.13.02b	Solitaire boom gemiddelde stamdiameter 20-60 cm	Per stuk per jaar	€ 5,96
L01.13.02c	Solitaire boom gemiddelde stamdiameter >60 cm	Per stuk per jaar	€ 9,02
L01.13.03.ZH	Leibomen bij historische boerderijen	Per stuk per jaar	€ 0,00
L01.14	Landschapsbeheertype Rietzoom en klein rietperceel		
L01.14.01a	Rietzoom en klein rietperceel: smalle rietzoom (< 5 meter)	Per 100 meter per jaar	€ 42,50
L01.14.01b	Rietzoom en klein rietperceel: brede rietzoom (> 5 meter) en klein rietperceel	Per hectare per jaar	€ 640,67
L01.15	Landschapsbeheertype Natuurvriendelijke oever		
L01.15.01	Natuurvriendelijke oever	Per 100 meter per jaar	€ 52,31
L02	Historische gebouwen en omgeving		
L02.01	Fortterrein	Per hectare per jaar	€ 698,86
L02.02	Historisch bouwwerk en erf	Per hectare per jaar	€ 31,29



L02.03	Historische tuin	Per hectare per jaar	€ 4.258,15
L03	Landschapsbeheertype Aardwerk en Groeve		Per hectare per jaar
L03.01.00	Aardwerk en groeve		€ 966,27
L03.01.02.ZH	Schurvelingen en zandwallen op Goeree		€ 0,00
L04	Wandelpad over boerenland		
L04.01.01	Wandelpad over boerenland	Per 100 meter per jaar	€ 84,32





Bijlage 2 behorende bij artikel 21 en artikel 26 van het Openstellingsbesluit SNL en SKNL 2018

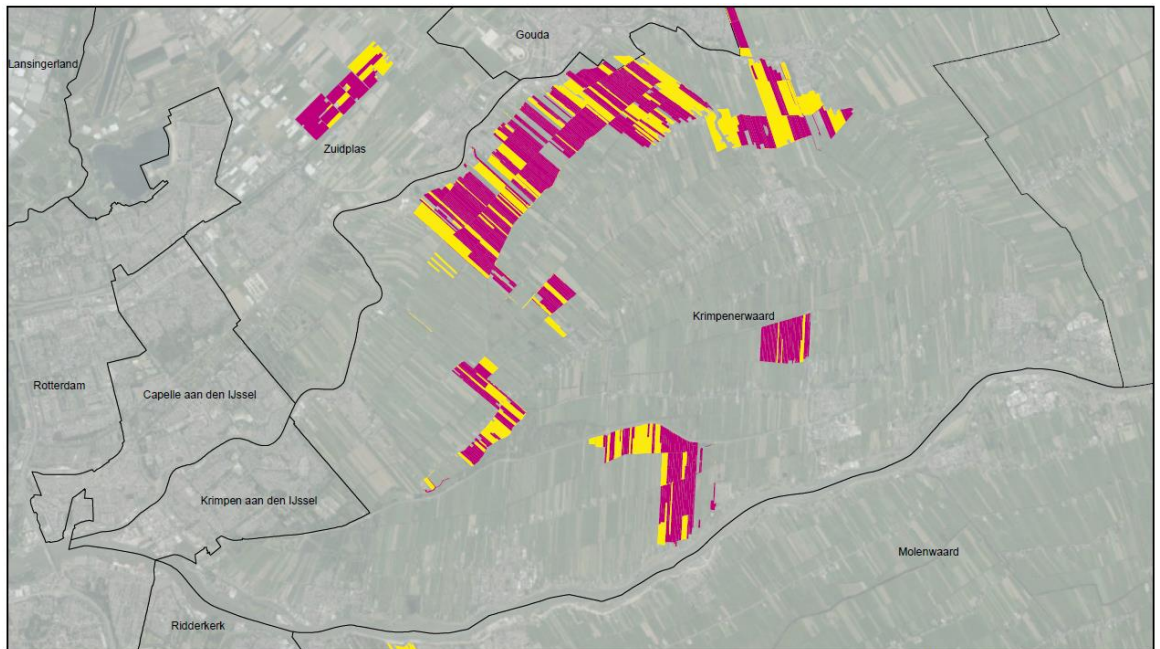


Legenda

Status




-  opengesteld voor functieverandering en inrichting
-  opengesteld voor inrichting
-  Gemeentegrenzen

0 2,5 5 km



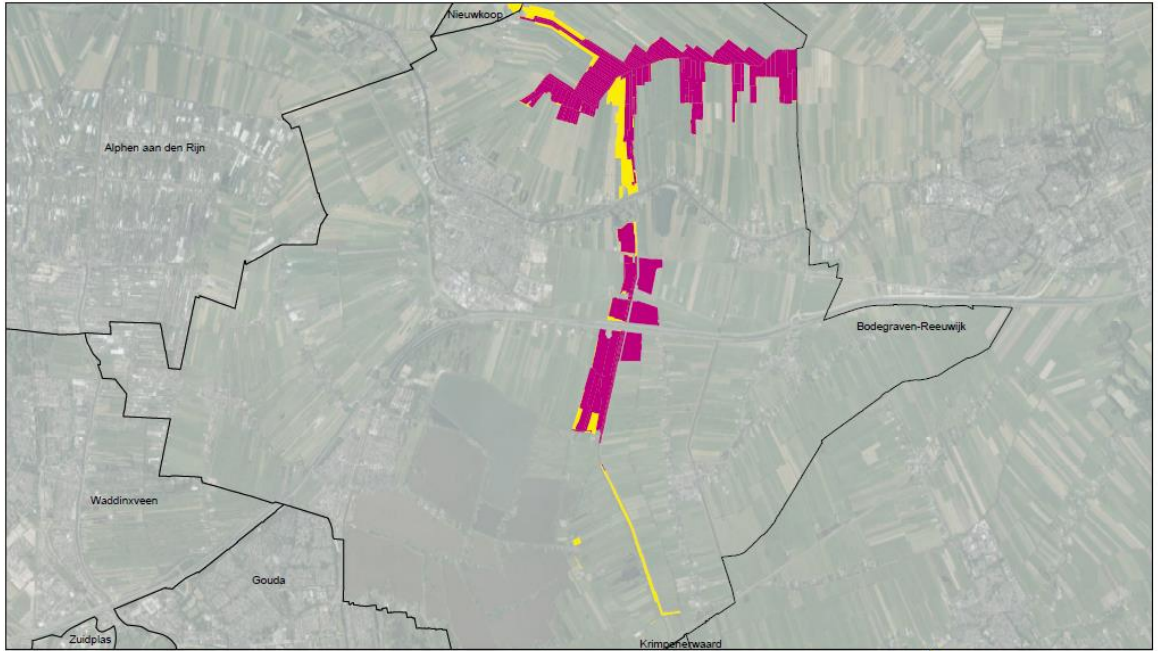
Legenda

Status

-  opengesteld voor functieverandering en inrichting
-  opengesteld voor inrichting
-  Gemeentegrenzen

0 2,5 5 km





Legenda

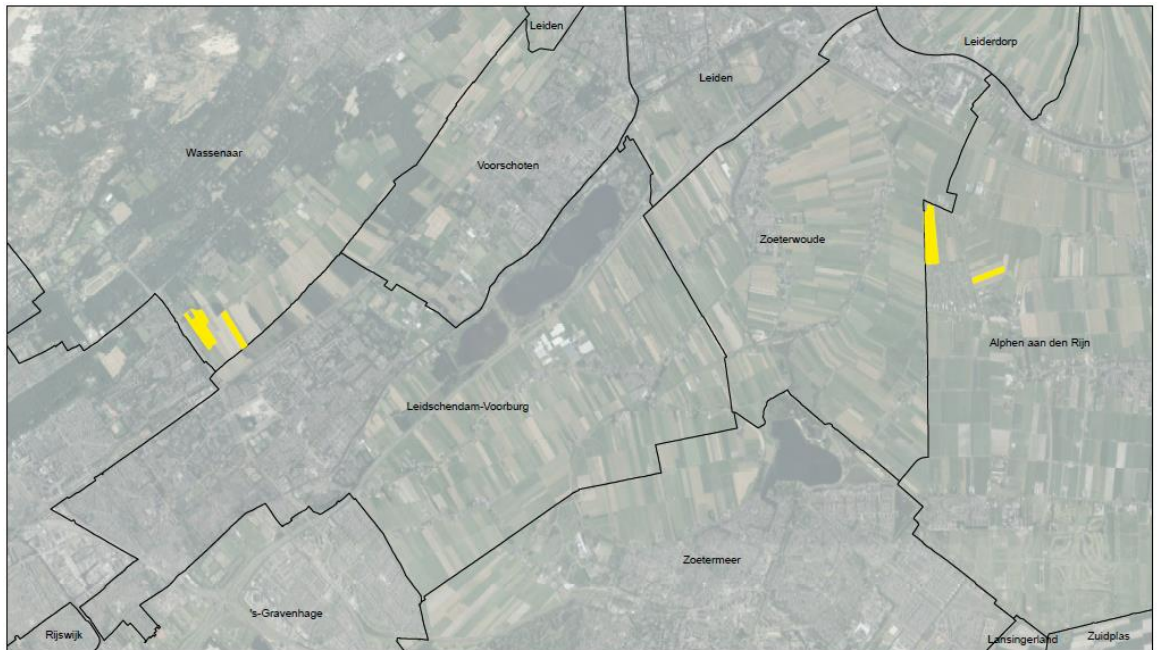
□ Gemeentegrenzen

Status

■ opgesteld voor functieverandering en inrichting

■ opgesteld voor inrichting

0 2 4 km



Legenda

□ Gemeentegrenzen

Status

■ opgesteld voor functieverandering en inrichting

■ opgesteld voor inrichting

0 2 4 km





Legenda

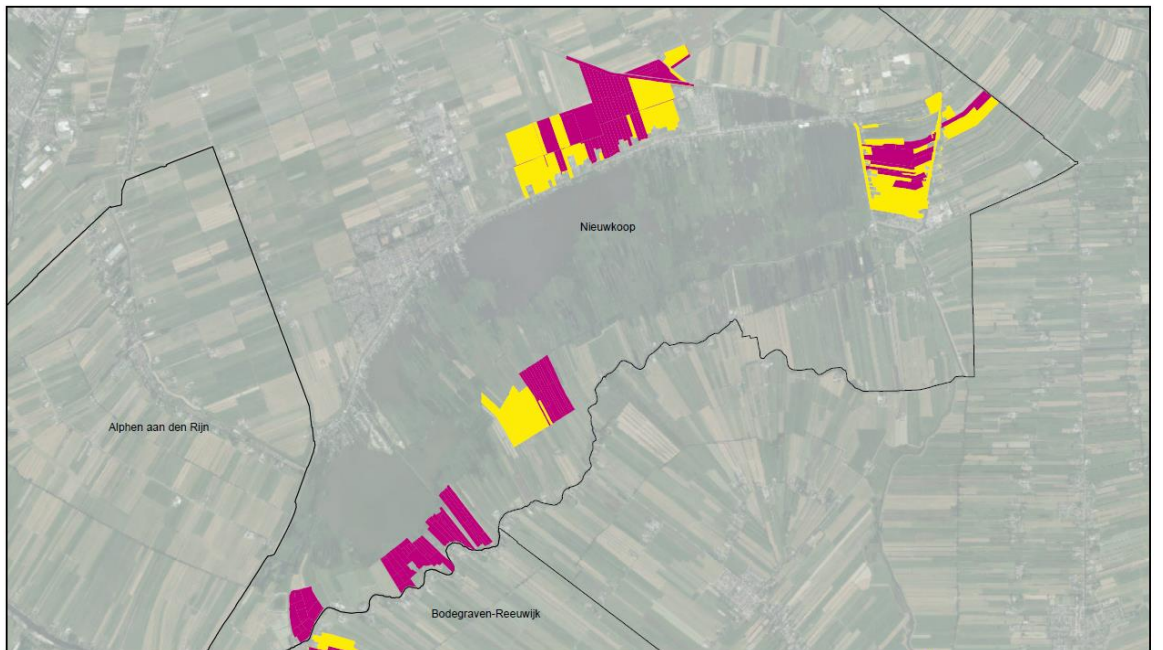
□ Gemeentegrenzen

Status

■ opgesteld voor functieverandering en inrichting

■ opgesteld voor inrichting

0 0,8 1,6 km



Legenda

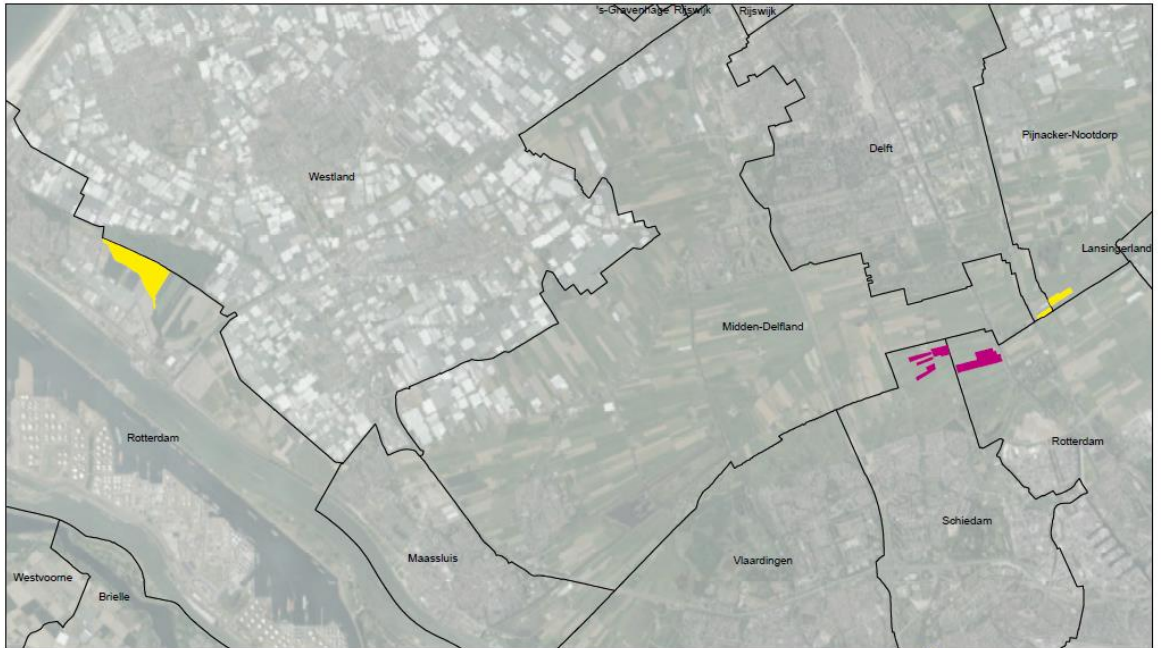
■ opgesteld voor functieverandering en inrichting

■ opgesteld voor inrichting

□ Gemeentegrenzen

0 1,5 3 km





Legenda

□ Gemeentegrenzen

Status

■ opgesteld voor functieverandering en inrichting

■ opgesteld voor inrichting

0 2,5 5 km



Legenda

□ Gemeentegrenzen

Status

■ opgesteld voor functieverandering en inrichting

■ opgesteld voor inrichting

0 2,5 5 km

