

Provincie Zeeland – Openstellingsbesluit Subsidiestelsel Natuur en Landschap 2015

Bekendmaking van het besluit van Gedeputeerde Staten der provincie Zeeland, nr. 14014490, van 7 oktober 2014, tot vaststelling van de subsidieplafonds, aanvraagperioden en/of de tarieven voor het begrotingsjaar 2015 ten behoeve van:

de Subsidieverordening Natuur- en Landschapsbeheer Zeeland (SVNL) Zeeland,
de Subsidieregeling Kwaliteitsimpuls Natuur en Landschap (SKNL) Zeeland,
de Subsidieregeling Agrarisch natuurbeheer (PSAN) Zeeland,
de Subsidieregeling natuurbeheer 2000 (SN) van de minister van EZ,

Gedeputeerde Staten der provincie Zeeland,
maken bekend dat in hun vergadering van 7 oktober 2014, nr. 14014490, is vastgesteld hetgeen volgt:

Gedeputeerde Staten der provincie Zeeland,

- Gelet op de artikelen 93 van de Wet inrichting landelijk gebied;
- Gelet op artikel 1.3 van de Subsidieverordening Natuur- en Landschapsbeheer Zeeland;
- Gelet op artikel 2 van de Subsidieregeling Kwaliteitsimpuls natuur en landschap Zeeland;
- Gelet op artikel 7 van de Subsidieregeling agrarisch natuurbeheer Zeeland;
- Gelet op artikel 8 van de Subsidieregeling natuurbeheer 2000 van de minister van EZ;

Besluiten:

ARTIKEL I

A. SUBSIDIEPLAFONDS

1. Voor de Subsidieverordening Natuur- en Landschapsbeheer (SVNL) Zeeland worden voor het begrotingsjaar 2015 de volgende subsidieplafonds vastgesteld:

1.1 Natuur- en landschapsbeheer

a. *Continuering en uitbreiding van natuur- en landschapsbeheer binnen natuurterreinen van de EHS voor gecertificeerde beheerders met uitvoeringsovereenkomst natuurbeheer als bedoeld in artikel 3.1.3, lid 4, artikel 5.1.2.1 lid 4 en artikel 3.2.3 lid 3 voor subsidies als bedoeld in:*

- artikel 3.1.1, eerste lid (natuurbeheer) ten behoeve van de natuurbeheertypen met de aanduiding N01.02, N01.03, N04.02, N04.03, N05.01, N06.05, N08.01, N08.02, N08.03, N09.01, N10.02, N11.01, N12.01, N12.02, N12.04, N12.05, N12.06, N13.01, N14.03, N15.01, N15.02, N16.01, N16.02, N17.01, N17.03 en N17.04;
- artikel 3.1.1, tweede lid (recreatiepakket);
- artikel 3.1.8, tweede lid onderdeel a (toeslag vaarland);
- artikel 5.1.1.1, eerste lid, onderdeel a (landschapsbeheer binnen natuurterreinen) ten behoeve van landschapsbeheertypen met de aanduiding 3.2.1 L01.01, L01.02, L01.03, L01.05, L01.06, L01.07, L01.08 en L01.09;
- artikel 5.1.2a.1 (monitoring van de kwaliteit van het op een natuurterrein aanwezig natuurbeheertype);
- artikel 5.1.2a.1 (monitoring van de kwaliteit van de binnen een natuurterrein aanwezig landschapsbeheertype);

Ten behoeve van:

- i) continuering aflopend beheer: natuurterreinen waarvoor door of namens de provincie een subsidie is verstrekt voor beheer en waarbij deze subsidie afloopt in de periode tussen 30 december 2011 en 31 december 2015: **€ 0,-/j voor ten hoogste zes jaar**, en/of
- ii) nieuw beheer ingerichte natuur: natuurterreinen waarvoor door of namens de provincie een subsidie/vergoeding is verstrekt voor inrichting, verwerving en/of functieverandering zoals vermeld in bijlage 9 : **€ 60.000,-/j voor ten hoogste zes jaar**

b. *Continuïteit natuur- en landschapsbeheer binnen natuurterreinen van de EHS voor andere beheerders dan bedoeld in artikel 3.1.3, lid 4 en artikel 5.1.2.1 lid 4 (niet gecer-*

tificeerde beheerders met minder dan 75 ha in beheer) en artikel 3.2.3 lid 3 (gecertificeerde beheerders met meer dan 75 ha zonder uitvoeringsovereenkomst) voor subsidies als bedoeld in:

- artikel 3.1.1, eerste lid (natuurbeheer) ten behoeve van de natuurbeheertypen met de aanduiding N01.02, N01.03, N04.02, N04.03, N05.01, N06.05, N08.01, N08.02, N08.03, N09.01, N10.02, N11.01, N12.01, N12.02, N12.04, N12.05, N12.06, N13.01, N14.03, N15.01, N15.02, N16.01, N16.02, N17.01, N17.03 en N17.04;
- artikel 3.1.1, tweede lid (recreatiepakket);
- artikel 3.1.8, tweede lid, onderdeel a (toeslag vaarland);
- artikel 5.1.1.1, eerste lid, onderdeel a (landschapsbeheer binnen natuurterreinen) ten behoeve van landschapsbeheertypen met de aanduiding L01.01, L01.02, L01.03, L01.05, L01.06, L01.07, L01.08 en L01.09;
- artikel 3.2.1 (monitoring van de kwaliteit van een op een natuurterrein aanwezig natuurbeheertype);
- artikel 5.1.2a.1 (monitoring van de kwaliteit van de binnen een natuurterrein aanwezig landschapsbeheertype);

Ten behoeve van:

- i) het beheer op de terreinen waarvoor door of namens de provincie een subsidie is verstrekt voor beheer en waarbij deze subsidie afloopt in de periode tussen 30 december 2011 en 31 december 2015: **€ 60.000,-/j voor ten hoogste zes jaar**
- c. *Nieuwe aanvragen natuur- en landschapsbeheer binnen natuurterreinen van de EHS voor andere beheerders dan bedoeld in artikel 3.1.3, lid 4 en artikel 5.1.2.1 lid 4 (niet gecertificeerde beheerders met minder dan 75 ha in beheer) alsmede artikel 3.1.3, lid 4 (natuurbeheerders zonder uitvoeringsovereenkomst natuurbeheer) voor subsidies als bedoeld in:*

- artikel 3.1.1, eerste lid (natuurbeheer) ten behoeve van de natuurbeheertypen met de aanduiding N01.02, N01.03, N04.02, N04.03, N05.01, N06.05, N08.01, N08.02, N08.03, N09.01, N10.02, N11.01, N12.01, N12.02, N12.04, N12.05, N12.06, N13.01, N14.03, N15.01, N15.02, N16.01, N16.02, N17.01, N17.03 en N17.04;
- artikel 3.1.1, tweede lid (recreatiepakket);
- artikel 3.1.8, tweede lid onderdeel a (toeslag vaarland);
- artikel 5.1.1.1, eerste lid, onderdeel a (landschapsbeheer binnen natuurterreinen) ten behoeve van landschapsbeheertypen met de aanduiding L01.01, L01.02, L01.03, L01.05, L01.06, L01.07, L01.08 en L01.09
- artikel 3.2.1 (monitoring van de kwaliteit van een op een natuurterrein aanwezig natuurbeheertype),
- artikel 5.1.2a.1 (monitoring van de kwaliteit van de binnen een natuurterrein aanwezig landschapsbeheertype);

voor zover het andere terreinen betreft als onder 1.1, onderdeel a, subonderdeel i en ii van dit besluit en onder 1.1, onderdeel b, subonderdeel i en ii van dit besluit, en deze terreinen zijn vermeld in bijlage 9: **€ 1,-/j voor ten hoogste zes jaar**

1.2 **Collectief Agrarisch natuur- en landschapsbeheer**

€ 1.590.000,- jaarbedrag 2015 voor subsidies als bedoeld in:

- artikel 4.1.1.1. ten behoeve van de agrarische beheerpakketten met de aanduiding A01.01, A01.02 en A02.01 welke pakketten op grond van artikel 2.1, vierde lid zijn aangewezen voor collectief agrarisch natuurbeheer (agrarisch natuurbeheer in het kader van collectief agrarisch natuurbeheer);
- artikel 4.1.2.4, eerste lid (toeslag collectief agrarisch natuurbeheer);
- artikel 5.1.1.1, eerste lid, onderdeel b, ten behoeve van de beheerpakketten landschap met de aanduiding L01.01, L01.02, L01.03, L01.05, L01.06, L01.07, L01.08, L01.09, L01.13, welke pakketten op grond van artikel 2.1, vierde lid zijn aangewezen voor collectief landschapsbeheer (collectief landschapsbeheer buiten natuurterreinen)

Dit subsidieplafond is alleen beschikbaar voor het uitvoeren van beheer op terreinen waarvoor door of namens de provincie een subsidie is verstrekt voor collectief agrarisch beheer en/of voor het continueren van aflopend agrarisch natuur- en landschapsbeheer van subsidiebeschikkingen, welke aflopen in de periode tussen 30 december 2011 en 31 december 2015. Continuering van de subsidie botanisch beheer en weidevogelbeheer is in 2015 alleen mogelijk voor de terreinen die zijn vermeld in bijlage 10 (subsidiekaart continuering botanisch en weidevogelbeheer SVNL Zeeland in 2015).

- 1.3 **Organisatiekosten agrarisch natuurbeheer**
€ 0,00,- voor subsidies als bedoeld in artikel 6.1 (Organisatiekosten agrarisch natuurbeheer)
2. **Voor de Subsidieregeling Kwaliteitsimpuls Natuur & Landschap (SKNL) Zeeland worden voor het begrotingsjaar 2015 de volgende subsidieplafonds vastgesteld:**
- 2.1 **Investeringssubsidie natuur en landschap**
- a) *Aanvragen voor eenmalige investeringen voor subsidies als bedoeld in:*
- artikel 8, eerste lid, onderdeel a (t.b.v. realisatie natuurbeheertypen op grond die functieverandering heeft ondergaan),
 - artikel 8, eerste lid, onderdeel b (realisatie landschapselementen op grond die functieverandering heeft ondergaan),
 - artikel 8, eerste lid, onderdeel c (kwaliteitsimpuls natuurbeheertype),
 - artikel 8, eerste lid, onderdeel d (kwaliteitsimpuls landschapselement),
 - artikel 8, eerste lid, onderdeel e (omzetting naar een ander natuurbeheertype),
 - artikel 8, eerste lid, onderdeel f (verhoging natuurkwaliteit van een habitatype),
 - artikel 8, tweede lid (realisatie agrarische beheertype),
 - artikel 8, derde lid, onderdeel a (realisatie landschapselement binnen natuurterrein),
 - artikel 8, derde lid onderdeel b (realisatie landschapselement buiten natuurterrein)
- voor zover de terreinen zijn vermeld in bijlage 11 (subsidiekaart investeringssubsidie SKNL Zeeland 2015): € 1,-
- b) *Aanvragen voor een programma van eenmalige investeringen voor subsidies als bedoeld in:*
- artikel 8, vierde lid (investeringssubsidie voor programma's van eenmalige investeringen), voor terreinen die zijn vermeld in bijlage 11 (subsidiekaart investeringssubsidie SKNL Zeeland 2015): € 1,-
- 2.2 **Subsidie functieverandering.**
voor subsidies als bedoeld in:
- artikel 15, onderdeel a (realisatie van een natuurbeheertype door de omzetting van landbouwgrond in natuurterrein) voor zover het de realisatie van de natuurbeheertypen betreft zoals vermeld in het Natuurbeheerplan Zeeland,
 - artikel 15, onderdeel b (realisatie van een landschapselement of beheerpakket landschap door de omzetting van landbouwgrond in landschap) voor zover het de realisatie van het landschapselement of beheerpakket landschap betreft.
- voor zover de terreinen zijn vermeld in bijlage 11 (subsidiekaart investeringssubsidie SKNL Zeeland 2015): € 1,-
- B. AANVRAAGPERIODEN EN LOKET VOOR INDIENING**
1. Aanvragen voor alle subsidies SVNL als bedoeld in artikel I, onderdeel A, subonderdeel 1.1 onder a (natuurbeheer met uitvoeringsovereenkomst natuurbeheer) van dit besluit, kunnen worden ingediend in de periode, die loopt vanaf 15 november 2014 tot en met 31 december 2014 **bij de provincie Zeeland;**
 2. Aanvragen voor subsidies monitoring SVNL als bedoeld in artikel I, onderdeel A, subonderdeel 1.1 onder b en c (natuurbeheer zonder uitvoeringsovereenkomst natuurbeheer) van dit besluit, kunnen worden ingediend in de periode, die loopt vanaf 15 november 2014 tot en met 31 december 2014 **bij de provincie Zeeland;**
 3. Aanvragen voor subsidies SVNL als bedoeld in artikel I, onderdeel A, subonderdeel 1.1 onder b en c (natuurbeheer zonder uitvoeringsovereenkomst natuurbeheer en exclusief monitoring) en 1.2 (agrarisch beheer) van dit besluit, kunnen worden ingediend in de periode, die loopt vanaf 15 november 2014 tot en met 31 december 2014 **bij de Rijksdienst voor Ondernemend Nederland, Postbus 40225, 8004 DE te Zwolle;**
 4. Aanvragen voor subsidies SKNL als bedoeld in artikel I, onderdeel A, subonderdeel 2.1 van dit besluit (investering en functieverandering) kunnen in de periode vanaf 1 januari 2015 tot 31 oktober 2015, ingediend worden **bij de provincie Zeeland;**
 5. Aanvragen voor een uitbreiding op een lopende beschikking onder de S(V)NL in het kader van natuurbeheer worden ingediend in de periode, die loopt vanaf 15 november 2014 tot en met 31 december 2014 **bij het loket waar de initiële aanvraag is ingediend of diens rechtsopvolger.**

C. TARIEVEN BEGROTINGSJAAR 2015

1. De jaarvergoeding voor de natuurbeheertypen, opgenomen in bijlage 1 van de SVNL, worden voor dit begrotingsjaar conform de bij dit besluit gevoegde bijlage 1, in euro's per eenheid vastgesteld.
2. De jaarvergoeding voor de agrarische beheerpakketten, opgenomen in bijlage 3, onderdelen B.1 en B.2, van de SVNL, worden voor dit begrotingsjaar conform de bij dit besluit gevoegde bijlage 2, in euro's per eenheid vastgesteld;
3. De jaarvergoeding voor de landschapselementen binnen natuurterreinen, opgenomen in bijlage 6, onderdelen A.1 en A.2 van de SVNL, worden voor dit begrotingsjaar conform de bij dit besluit gevoegde bijlage 3, in euro's per eenheid vastgesteld;
4. De jaarvergoeding voor de beheerpakketten landschap buiten natuurterreinen, opgenomen in bijlage 6, onderdelen B.1 en B.2 van de SVNL, worden voor dit begrotingsjaar conform de bij dit besluit gevoegde bijlage 4, in euro's per eenheid vastgesteld;
5. De jaarvergoeding voor de toeslagen, bedoeld in Artikel I, onder A, onderdeel 1, van dit besluit, worden voor dit begrotingsjaar conform de bij dit besluit gevoegde bijlage 5, in euro's per eenheid vastgesteld;
6. De beheerbijdragen voor de beheerpakketten (overwinterende ganzen) van de PSAN worden voor dit begrotingsjaar conform de bij dit besluit gevoegde bijlage 6, in euro's per eenheid vastgesteld;
7. De beheerbijdragen voor de beheerpakketten snelgroeiend bos van de SAN worden voor dit begrotingsjaar conform de bij dit besluit gevoegde bijlage 7, in euro's per eenheid vastgesteld;
8. Op grond van artikel 14 van de SKNL wordt de hoogte van de investeringssubsidie als volgt bepaald:
 - a. De subsidie voor herstel van natuurbeheertypen of herstel van habitattypen van internationale betekenis in bestaande natuurgebieden van de EHS bedraagt maximaal 95% van de subsidiabele kosten;
 - b. Voor de aanleg van nieuwe natuur zijn de maximale subsidiabele kosten per hectare vastgesteld op € 8.000,- voor de realisatie van een natuurbeheertype en € 11.428,- voor realisatie van een landschapstype.
9. Het percentage voor dit begrotingsjaar, bedoeld in artikel 44, vierde lid, van de SN, zoals die luidde tot 1 oktober 2004, waarmee de subsidie functieverandering voor de subsidies die zijn verleend op grond van aanvragen voor de begrotingsjaren 2000 tot en met 2006 wordt verhoogd, is vastgesteld op 2,88 %;
10. De tarieven voor de monitoring van de kwaliteit van de verschillende natuurbeheertypen, bedoeld in artikel 3.1.8, eerste lid onder c, van de SVNL worden voor dit begrotingsjaar conform de bij dit besluit gevoegde bijlage 8, in euro's per eenheid vastgesteld.

D. NADERE BEPALINGEN

De subsidieplafonds als opgenomen onder artikel I, onderdeel A, subonderdeel 1.1 (natuurbeheer) a, b en c zijn onderling uitwisselbaar.

ARTIKEL II

De verdeling van de middelen onder Artikel I, onder 1, vindt plaats overeenkomstig artikel 1.4 van de Subsidieverordening Natuur- en Landschapsbeheer Provincie op volgorde van binnenkomst van ontvangst, waarbij aanvragen met dezelfde ontvangstdatum worden gerangschikt door loting voor zover op die datum het subsidieplafond wordt overschreden. Een aanvraag wordt in die volgorde opgenomen zodra deze volledig is.

ARTIKEL III

De subsidies als opgenomen in dit besluit worden uitsluitend verleend voor die onderdelen welke ook door de Europese Commissie en de Minister van Economische zaken zijn of worden goedgekeurd.

ARTIKEL IV

De subsidies als opgenomen onder artikel I en II worden uitsluitend verleend voor zover het perceel/terrein op de bij dit besluit behorende subsidiekaarten als subsidiabel is aangemerkt. De subsidiekaarten wordt ter inzage gelegd op het Provinciehuis en bij de Rijksdienst voor ondernemend Nederland en worden geplaatst op het portaal Natuur en Landschap welke is te vinden op www.portaalnatuur.nl en www.portaallandschap.nl. De digitale subsidiekaarten wordt eveneens op het portaal Natuur en Landschap geplaatst.

Artikel V

De subsidieplafonds zoals genoemd in dit besluit zijn vastgesteld onder voorbehoud van goedkeuring van het bestedingsplan natuur en platteland 2015 door Provinciale Staten.

ARTIKEL VI

Dit besluit wordt geplaatst in het Provinciaal Blad, treedt in werking op de dag na publicatie, en werkt terug tot 1 oktober 2014.

Aldus vastgesteld in de vergadering van Gedeputeerde Staten van 7 oktober 2014.

Drs. J.M.M. Polman, voorzitter
A.W. Smit, secretaris

Uitgegeven 21 oktober 2014
De secretaris, A.W. Smit

Bijlage 1: jaarvergoeding voor het begrotingsjaar 2015, behorende bij de Subsidieverordening natuur- en landschapsbeheer Zeeland (onderdeel Natuurbeheer)

Indexcode beheertype	Omschrijving beheertype	Eenheid	Jaarvergoeding begrotingsjaar 2015
N01	Grootschalige, dynamische natuur	Hectare per jaar	
N01.01	Zee en wad		€ 1,61
N01.02	Duin- en kwelderlandschap		€ 83,20
N01.03	Rivier- en moeraslandschap		€ 113,18
N01.04	Zand- en kalklandschap		€ 67,16
N02	Rivieren	Hectare per jaar	
N02.01	Rivier		€ 5,49
N03	Beken en bronnen	Hectare per jaar	
N03.01	Beek en Bron		€ 73,46
N04	Stilstaande wateren	Hectare per jaar	
N04.01	Kranswierwater		€ 42,32
N04.02	Zoete Plas		€ 44,13
N04.03	Brak water		€ 54,49
N04.04	Afgesloten zeearm		€ 1,61
N05	Moerassen	Hectare per jaar	
N05.01	Moeras		€ 539,12
N05.02	Gemaaid rietland		€ 500,74
N06	Voedselarme venen en vochtige heiden	Hectare per jaar	
N06.01	Veenmosrietland en moerasheide		€ 1.677,26
N06.02	Trilveen		€ 1.932,85
N06.03	Hoogveen		€ 130,24
N06.04	Vochtige heide		€ 171,40
N06.05	Zwakgebufferd ven		€ 52,37
N06.06	Zuur ven of hoogveenven		€ 70,46
N07	Droge heiden	Hectare per jaar	
N07.01	Droge heide		€ 180,74
N07.02	Zandverstuiving		€ 76,55
N08	Open duinen	Hectare per jaar	
N08.01	Strand en embryonaal duin		€ 8,65
N08.02	Open duin		€ 176,73

Bijlage 2: jaarvergoeding voor het begrotingsjaar 2015, behorende bij de Subsidieverordening natuur- en landschapsbeheer Zeeland (onderdeel agrarisch beheer)

Indexcode	Pakketomschrijving	Eenheid	Jaarvergoeding begrotingsjaar 2015
A01.01.01	Weidevogelgrasland met een rustperiode	Hectare per jaar	
A01.01.01a	Rustperiode 1 april tot 1 juni		€ 274,95
A01.01.01b	Rustperiode 1 april tot 8 juni		€ 400,09
A01.01.01c	Rustperiode 1 april tot 15 juni		€ 531,75
A01.01.01d	Rustperiode 1 april tot 22 juni		€ 598,98
A01.01.01e	Rustperiode 1 april tot 1 juli		€ 1.028,35
A01.01.01f	Rustperiode 1 april tot 15 juli		€ 1.190,39
A01.01.01g	Rustperiode 1 april tot 1 augustus		€ 1.375,57
A01.01.02	Weidevogelgrasland met voorweiden	Hectare per jaar	
A01.01.02a	Voorweiden 1 mei 15 juni		€ 229,73
A01.01.02b	Voorweiden 8 mei 22 juni		€ 229,73
A01.01.03	Plas-dras en greppel plas-dras	Hectare per jaar	
	<i>Plas-dras:</i>		
A01.01.03a	Inundatieperiode 15 februari tot 15 april		€ 758,50
A01.01.03b	Inundatieperiode 15 februari tot 15 mei		€ 1.211,05
A01.01.03c	Inundatieperiode 15 februari tot 15 juni		€ 1.981,43
A01.01.03d	Inundatieperiode 15 februari tot 1 aug		€ 1.981,43
	<i>Greppel plas-dras:</i>		
A01.01.03e	Inundatieperiode 15 februari tot 15 april		€ 758,50
A01.01.03f	Inundatieperiode 15 februari tot 15 mei		€ 1.211,05
A01.01.03g	Inundatieperiode 15 februari tot 15 juni		€ 1.981,43
A01.01.03h	Inundatieperiode 15 februari tot 1 aug		€ 1.981,43
A01.01.04	Landbouwgrond met legselbeheer	Hectare per jaar	
A01.01.04a1	Legselbeheer op grasland 35 broedparen		€ 69,17
A01.01.04a2	Legselbeheer op grasland 50 broedparen		€ 87,82
A01.01.04a3	Legselbeheer op grasland 75 broedparen		€ 108,41
A01.01.04a4	Legselbeheer op grasland 100 broedparen		€ 129,84
A01.01.04b	Legselbeheer op bouw- of grasland		€ 51,66
A01.01.04c1.ut	Legselbeheer op grasland 150 broedparen plus maaitrappen		€ 316,31
A01.01.04c2.ut	Legselbeheer op grasland 200 broedparen plus maaitrappen		€ 359,11
A01.01.04c3.ut	Legselbeheer op grasland 300 broedparen plus maaitrappen		€ 380,90
A01.01.05	Kruidenrijk weidevogelgrasland	Hectare per jaar	
A01.01.05a	Kruidenrijk weidevogelgrasland		€ 1.028,35
A01.01.05b	Kruidenrijk weidevogelgraslandrand		€ 926,62
A01.01.06	Extensief beweid weidevogelgrasland	Hectare per jaar	
A01.01.06	Extensief beweid weidevogelgrasland		€ 495,04
A01.02.01	Bouwland met broedende akkervogels	Hectare per jaar	
A01.02.01a1 (2010)	Bouwland met broedende akkervogels: Jaarlijks dient 20-50% van de beheereenheid opnieuw tussen 1 maart en 15 april worden geploegd en opnieuw ingezaaid met een in het natuurbeheerplan voorgeschreven zaaimengsel op kleigrond		€ 2.138,73
A01.02.01a2 (2010)	Bouwland met broedende akkervogels: Jaarlijks dient 20-50% van de beheereenheid opnieuw tussen 1 maart en 15 april worden geploegd en opnieuw ingezaaid met een in het natuurbeheerplan voorgeschreven zaaimengsel. Op zandgrond		€ 1.652,31
A01.02.01b1 (2010)	Bouwland met broedende akkervogels: Jaarlijks dient 20-50% van de beheereenheid opnieuw tussen 1 maart en 15 april te worden geploegd. Op kleigrond		€ 2.138,73
A01.02.01b2	Bouwland met broedende akkervogels:		€ 1.652,31



(2010)	Jaarlijks dient 20-50% van de beheereenheid opnieuw tussen 1 maart en 15 april te worden geploegd. Op zandgrond.	
A01.02.01c1 (2010)	Bouwland met broedende akkervogels: In het derde of vierde dient de gehele beheereenheid tussen 1 maart en 15 april te worden geploegd en opnieuw ingezaaid met een in het natuurbeheerplan voorgeschreven zaaimengsel. Op kleigrond	€ 2.138,73
A01.02.01c2 (2010)	Bouwland met broedende akkervogels: In het derde of vierde dient de gehele beheereenheid tussen 1 maart en 15 april te worden geploegd en opnieuw ingezaaid met een in het natuurbeheerplan voorgeschreven zaaimengsel. Op zandgrond	€ 1.652,31
A01.02.01a1	Bouwland met broedende akkervogels: Jaarlijks dient 20-50% van de beheereenheid opnieuw tussen 1 maart en 15 april worden geploegd en opnieuw ingezaaid met een in het natuurbeheerplan voorgeschreven zaaimengsel. Op kleigrond	€ 2.138,73
A 01.02.01a2	Bouwland met broedende akkervogels: Jaarlijks dient 20-50% van de beheereenheid opnieuw tussen 1 maart en 15 april worden geploegd en opnieuw ingezaaid met een in het natuurbeheerplan voorgeschreven zaaimengsel. Op zandgrond	€ 1.652,31
A01.02.01b1	Bouwland met broedende akkervogels: Jaarlijks dient 20-50% van de beheereenheid opnieuw tussen 1 sept en 15 april te worden geploegd. Op kleigrond	€ 2.138,73
A01.02.01b2	Bouwland met broedende akkervogels: Jaarlijks dient 20-50% van de beheereenheid opnieuw tussen 1 sept en 15 april te worden geploegd. Op zandgrond	€ 1.652,31
A01.02.01c1	Bouwland met broedende akkervogels: in 3e en 4e jaar dient de gehele beheereenheid opnieuw tussen 1 sept en 15 april te worden geploegd en opnieuw ingezaaid met een in het natuurbeheerplan voorgeschreven zaaimengsel . Roulatie mogelijk op kleigrond	€ 2.138,73
A01.02.01c2	Bouwland met broedende akkervogels: in 3e en 4e jaar dient de gehele beheereenheid opnieuw tussen 1 sept en 15 april te worden geploegd en opnieuw ingezaaid met een in het natuurbeheerplan voorgeschreven zaaimengsel. Roulati emogelijk op zand.	€ 1.652,31
A01.02.01d1	De beheereenheid is minimaal 12 meter breed. Tussen 15 april en 31 aug mag max. 10% van de oppervlakte bedekt zijn met rijsporen. Roulatie mogelijk op klei	€ 1.739,63
A01.02.01d2	De beheereenheid is minimaal 12 meter breed. Tussen 15 april en 31 aug mag max. 10% van de oppervlakte bedekt zijn met rijsporen. Roulatie mogelijk op zand	€ 1.302,33
A01.02.02	Bouwland met doortrekkende en overwinterende akkervogels	Hectare per jaar
A01.02.02a	Bouwland met doortrekkende en overwinterende akkervogels klei	€ 2.028,24
A01.02.02b	Bouwland met doortrekkende en overwinterende akkervogels zand	€ 1.744,97
A01.02.03	Bouwland voor hamsters	Hectare per jaar
A01.02.03a	Bouwland voor hamsters (vollevelds)	€ 2.240,05
A01.02.03b	Opvangstrook voor hamsters	€ 2.028,24
A01.03.01	Overwinterende ganzen	Hectare per jaar
A01.03.01a	Ganzen op grassland	tenminste € 118,00 ten hoogste € 725,81
A01.03.01b	Ganzen op bouwland	ten minste € 73,00 ten hoogste € 756,80
A01.03.01c	Ganzen op vroege groenbemester	€ 252,00
A01.03.01d	Ganzen op late groenbemester	€ 252,00



A01.03.02	Overzomerende ganzen	Hectare per jaar	
A01.03.02.Lb	Opvang overzomerende grauwe ganzen Maasplassen		€ 940,00
A01.04.	Insectenrijke graslanden	Hectare per jaar	
A01.04.01a.Lb	Insectenrijk graslandperceelsbeheer Roerdal:basis		€ 1.386,98
A01.04.01b.Lb	Insectenrijk graslandperceelsbeheer Roerdal:plus		€ 1.991,11
A01.04.02.Lb	Insectenrijke graslandranden Roerdal		€ 1.991,11
A01.05.01	Foerageerrand Bever	Hectare per jaar	
A01.05.01.Lb	Foerageerrand Bever		€ 0,00
A02.01.	Botanische waardevol grassland	Hectare per jaar	
A02.01.01	Botanisch weiland		€ 1.020,09
A02.01.02	Botanisch hooiland		€ 1.164,83
A02.01.03	Botanische weide- of hooilandrand		
A02.01.03a	Botanische weiderand		€ 1.020,09
A02.01.03b	Botanische hooilandrand		€ 1.350,02
A02.01.04	Botanisch bronbeheer		€ 1.803,98
A02.02.01	Akker met waardevolle flora	Hectare per jaar	
A02.02.01a	Akker met waardevolle flora: Drie van zes jaar graan		€ 149,63
A02.02.01b	Akker met waardevolle flora: Vier van zes jaar graan		€ 441,76
A02.02.01c	Akker met waardevolle flora: Vijf van zes jaar graan		€ 521,60
A02.02.02	Chemie en kunstmestvrij land	Hectare per jaar	
A02.02.02a	Chemie en kunstmestvrij land: Drie van zes jaar graan		€ 663,24
A02.02.02b	Chemie en kunstmestvrij land: Vier van zes jaar graan		€ 725,42
A02.02.02c	Chemie en kunstmestvrij land: Vijf van zes jaar graan		€ 766,50
A02.02.03	Akkerflora randen	Hectare per jaar	
A02.02.03	Akkerflora randen		€ 1.652,31

Bijlage 3: jaarvergoeding voor het begrotingsjaar 2015, behorende bij de Subsidieverordening natuur- en landschapsbeheer Zeeland (onderdeel landschapselementen binnen natuurterreinen)

Indexcode Landschaps element	Groen blauwe landschapselementen	Eenheid	Jaarvergoeding begrotingsjaar 2015
L01.01	Landschapsbeheertype poel en klein historisch water	Per stuk per jaar	
L01.01.00	Poel en klein historisch water		€ 93,74
L01.01.01a	Oppervlakte poel < 175 m2		€ 65,39
L01.01.01b	Oppervlakte poel > 175 m2		€ 105,89
L.01.02	Landschapsbeheertype houtwal en houtsingel	Are per jaar	
L01.02.00	Houtwal en houtsingel - gemiddeld		€ 27,57
L01.02.01	Houtwal en houtsingel		€ 26,66
L01.02.02	Hoge houtwal		€ 33,28
L01.02.03	Holle weg en Graft		€ 31,52
L01.03	Landschapsbeheertype Elzensingel	100 meter per jaar	
L01.03.00	Elzensingel bedekking - gemiddeld		€ 90,20
L01.03.01a	Elzensingel bedekking 30-50%		€ 44,31
L01.03.01b	Elzensingel bedekking 50-75%		€ 69,91
L01.03.01c	Elzensingel bedekking > 75%		€ 98,47
L01.04	Landschapsbeheertype bossingel en bosje	Are per jaar	
L01.04.01	Bossingel en bosje		€ 19,34
L01.05	Landschapsbeheertype knip- of scheerheg	100 meter per jaar	
L01.05.00	Knip- of scheerheg jaarlijkse - gemiddeld		€ 261,90
L01.05.01a	Knip- of scheerheg jaarlijkse cyclus		€ 271,68
L01.05.01b	Knip- of scheerheg 2-3 jaarlijkse cyclus		€ 173,88
L01.06	Landschapsbeheertype struweelhaag	100 meter per jaar	
L01.06.00	Struweelhaag cyclus- gemiddeld		€ 221,45
L01.06.01a	Struweelhaag cyclus 5-7 jaar		€ 235,95
L01.06.01b	Struweelhaag cyclus > 12 jaar		€ 164,26
L01.07	Landschapsbeheertype laan	Per hectare..	Per 100 meter
L01.07.00	Laan – gemiddeld	€ 1.528,90	€ 152,89
L01.07.01a	Laan gemiddelde stamdiameter < 20 cm	€ 599,90	€ 59,99
L01.07.01b	Laan gemiddelde stamdiameter 20 cm-60 cm	€ 1.130,20	€ 113,02
L01.07.01c	Laan gemiddelde stamdiameter > 60 cm	€ 2.547,50	€ 254,75
L01.08	Landschapsbeheertype knotboom	Per stuk per jaar	
L01.08.00	Knotboom - gemiddeld		€ 7,35
L01.08.01a	Knotboom gemiddelde stamdiameter < 20 cm		€ 2,46
L01.08.01b	Knotboom gemiddelde stamdiameter 20 cm-60 cm		€ 7,61
L01.08.01c	Knotboom gemiddelde stamdiameter > 60 cm		€ 9,64
L01.09	Landschapsbeheertype hoogstamboomgaard	Hectare per jaar	
L01.09.01	Hoogstamboomgaard		€ 1.618,31
L01.09.02.ZH	Halfstamboomgaard bij historische boerderijen		€ 0,00
L01.13	Landschapsbeheertype bomenrij en solitaire boom	Per stuk per jaar	
L01.13.03.ZH	Leibomen bij historische boerderijen		€ 0,00
L02	Historische gebouwen en omgeving		
L02.01	Fortterrein	hectare	€ 698,86
L02.02	Historisch bouwwerk en erf	hectare	€ 31,29
L02.03	Historische tuin	hectare	€ 4.258,15
L03.01	Landschapsbeheertype Aardwerk en Groeve	Hectare per jaar	
L03.01.00	Aardwerk en groeve		€ 966,27
L03.01.02.ZH	Schurvelingen en zandwallen op Goere		€ 0,00

Bijlage 4: jaarvergoeding voor het begrotingsjaar 2015, behorende bij de Subsidieverordening natuur- en landschapsbeheer Zeeland (onderdeel landschapselementen buiten natuurterreinen)

Indexcode	Groen blauwe landschapselementen	Eenheid	Jaarvergoeding
Landschaps- pakket		begrotingsjaar	2015
L01.01	Landschapsbeheertype poel en klein historisch water	Per stuk per jaar	
L01.01.01a	Oppervlakte poel < 175 m ²		€ 65,39
L01.01.01b	Oppervlakte poel > 175 m ²		€ 105,89
L.01.02	Landschapsbeheertype houtwal en houtsingel	Are per jaar	
L01.02.01	Houtwal en houtsingel		€ 26,66
L01.02.02	Hoge houtwal		€ 33,28
L01.02.03	Holle weg en graft		€ 31,52
L01.03	Landschapsbeheertype Elzensingel	100 meter per jaar	
L01.03.01a	Elzensingel bedekking 30-50%		€ 44,31
L01.03.01b	Elzensingel bedekking 50-75%		€ 69,91
L01.03.01c	Elzensingel bedekking > 75%		€ 98,47
L01.04	Landschapsbeheertype bossingel en bosje	Are per jaar	
L01.04.01	Bossingel en bosje		€ 19,34
L01.05	Landschapsbeheertype knip- of scheerheg	100 meter per jaar	
L01.05.01a	Knip- of scheerheg jaarlijkse cyclus		€ 271,68
L01.05.01b	Knip- of scheerheg 2-3 jaarlijkse cyclus		€ 173,88
L01.06	Landschapsbeheertype struweelhaag	100 meter per jaar	
L01.06.01a	Struweelhaag cyclus 5-7 jaar		€ 235,95
L01.06.01b	Struweelhaag cyclus > 12 jaar		€ 164,26
L01.07	Landschapsbeheertype laan	Per hectare	Per 100 meter
L01.07.01a	Laan gemiddelde stamdiameter < 20 cm	€ 599,90	€ 59,99
L01.07.01b	Laan gemiddelde stamdiameter 20-60 cm	€ 1.130,20	€ 113,02
L01.07.01c	Laan gemiddelde stamdiameter > 60 cm	€ 2.547,50	€ 254,75
L01.08	Landschapsbeheertype knotboom		
L01.08.01a	Knotboom gemiddelde stamdiameter < 20 cm		€ 2,46
L01.08.01b	Knotboom gemiddelde stamdiameter 20cm-60cm		€ 7,61
L01.08.01c	Knotboom gemiddelde stamdiameter > 60 cm		€ 9,64
L01.09	Landschapsbeheertype hoogstamboomgaard	Hectare per jaar	
L01.09.01	Hoogstamboomgaard		€ 1.618,31
L01.09.02.ZH	Halfstamboomgaard bij historische boerderijen		€ 0,00
L01.10	Landschapsbeheertype struweelrand	Are per jaar	
L01.10.01	Struweelrand		€ 9,38
L01.11	Landschapsbeheertype hakhoutbosje	Are per jaar	
L01.11.01a	Hakhoutbosje met dominantie van langzaamgroeiende soorten		€ 6,62
L01.11.01b	Hakhoutbosje met dominantie van snelgroeiende soorten		€ 12,27
L01.12	Landschapsbeheertype griendje	Are per jaar	
L01.12.01	Griendje		€ 23,00
L01.13	Landschapsbeheertype bomenrij en solitaire boom		
L01.13.01a	Bomenrij gemiddelde stamdiameter < 20 cm	100 meter per jaar	€ 27,37
L01.13.01b	Bomenrij gemiddelde stamdiameter 20 cm-60cm	100 meter per jaar	€ 37,26
L01.13.01c	Bomenrij gemiddelde stamdiameter > 60 cm	100 meter per jaar	€ 56,38
L01.13.02a	Solitaire boom gemiddelde stamdiameter < 20cm	Per stuk per jaar	€ 4,38
L01.13.02b	Solitaire boom gemiddelde stamdiameter 20-60 cm	Per stuk per jaar	€ 5,96
L01.13.02c	Solitaire boom gemiddelde stamdiameter >60 cm	Per stuk per jaar	€ 9,02
L01.13.03.ZH	Leibomen bij historische boerderijen		€ 0,00
L01.14	Landschapsbeheertype rietzoom en klein rietperceel		
L01.14.01a	Rietzoom en klein rietperceel: smalle rietzoom (< 5 meter)	100 meter per jaar	€ 42,50
L01.14.01b	Rietzoom en klein rietperceel: brede rietzoom (> 5 meter) en klein rietperceel	Hectare per jaar	€ 640,67
L01.15	Landschapsbeheertype natuurvriendelijke oever	100 meter per jaar	
L01.15.01	Natuurvriendelijke oever		€ 52,31
L02	Historische gebouwen en omgeving		



L02.01	Fortterrein	hectare	€ 698,86
L02.02	Historisch bouwwerk en erf	hectare	€ 31,29
L02.03	Historische tuin	hectare	€ 4.258,15
L03.01	Landschapsbeheertype Aardwerk en groeve	Hectare per jaar	
L03.01.00	Aardwerk en groeve		€ 966,27
L03.01.02.ZH	Schurvelingen en zandwallen op Goeree		€ 0,00
L04.01	Wandelpad over boerenland	100 meter per jaar	
L04.01.01	Wandelpad over boerenland		€ 84,32

Bijlage 5: Toeslagen voor het begrotingsjaar 2015, behorende bij de Subsidieverordening natuur- en landschapsbeheer Zeeland

Codering	Benaming	Eenheid	Bedrag per jaar
T01	Toeslag ruige mest rijland	Hectare per jaar	€ 138,72
T02	Toeslag ruige mest vaarland	Hectare per jaar	€ 249,64
T03	Toeslag kuikenvelden	Hectare per jaar	€ 350,39
T04	Toeslag voor het verlengen van de rustperiode bij de weidevogelgraslanden met een rustperiode (A01.01.01)	Hectare per jaar	de toeslag is het verschil tussen: a) de jaarvergoeding van het beheerpakket dat qua rustperiode overeenkomt met het gevoerde last minute beheer en b) de jaarvergoeding van het onderliggende beheerpakket.
	A01.01.01 - Uitstel rust 1 juni -> 8 juni		€ 125,14
	A01.01.01 - Uitstel rust 1 juni -> 15 juni		€ 256,80
	A01.01.01 - Uitstel rust 1 juni -> 22 juni		€ 324,03
	A01.01.01 - Uitstel rust 1 juni -> 1 juli		€ 753,40
	A01.01.01 - Uitstel rust 1 juni -> 8 juli		€ 834,42
	A01.01.01 - Uitstel rust 1 juni -> 15 juli		€ 915,44
	A01.01.01 - Uitstel rust 1 juni -> 22 juli		€ 1.008,03
	A01.01.01 - Uitstel rust 1 juni -> 1 aug		€ 1.100,62
	A01.01.01 - Uitstel rust 1 juni -> 8 aug		€ 1.100,63
	A01.01.01 - Uitstel rust 1 juni -> 1 aug		€ 1.100,63
	A01.01.01 - Uitstel rust 8 juni -> 15 juni		€ 131,66
	A01.01.01 - Uitstel rust 8 juni -> 22 juni		€ 198,89
	A01.01.01 - Uitstel rust 8 juni -> 1 juli		€ 628,26
	A01.01.01 - Uitstel rust 8 juni -> 8 juli		€ 710,64
	A01.01.01 - Uitstel rust 8 juni -> 15 juli		€ 790,30
	A01.01.01 - Uitstel rust 8 juni -> 22 juli		€ 884,25
	A01.01.01 - Uitstel rust 8 juni -> 1 aug		€ 975,48
	A01.01.01 - Uitstel rust 8 juni -> 8 aug		€ 976,85
	A01.01.01 - Uitstel rust 8 juni -> 15 aug		€ 976,85
	A01.01.01 - Uitstel rust 15 juni -> 22 juni		€ 67,23
	A01.01.01 - Uitstel rust 15 juni -> 1 juli		€ 496,60
	A01.01.01 - Uitstel rust 15 juni -> 8 juli		€ 576,72
	A01.01.01 - Uitstel rust 15 juni -> 15 juli		€ 658,64
	A01.01.01 - Uitstel rust 15 juni -> 22 juli		€ 750,33
	A01.01.01 - Uitstel rust 15 juni -> 1 aug		€ 843,82
	A01.01.01 - Uitstel rust 15 juni -> 8 aug		€ 842,92
	A01.01.01 - Uitstel rust 15 juni -> 15 aug		€ 842,92
	A01.01.01 - Uitstel rust 22 juni -> 1 juli		€ 429,37
	A01.01.01 - Uitstel rust 22 juni -> 8 juli		€ 511,30
	A01.01.01 - Uitstel rust 22 juni -> 15 juli		€ 591,41
	A01.01.01 - Uitstel rust 22 juni -> 22 juli		€ 684,91
	A01.01.01 - Uitstel rust 22 juni -> 1 aug		€ 776,59
	A01.01.01 - Uitstel rust 22 juni -> 8 aug		€ 777,50
	A01.01.01 - Uitstel rust 22 juni -> 15 aug		€ 777,50
	A01.01.01 - Uitstel rust 1 juli -> 8 juli		€ 81,02
	A01.01.01 - Uitstel rust 1 juli -> 15 juli		€ 162,04
	A01.01.01 - Uitstel rust 1 juli -> 22 juli		€ 254,63
	A01.01.01 - Uitstel rust 1 juli -> 1 aug		€ 347,22
	A01.01.01 - Uitstel rust 1 juli -> 8 aug		€ 347,22
	A01.01.01 - Uitstel rust 1 juli -> 15 aug		€ 347,22
	A01.01.01 - Uitstel rust 8 juli -> 15 juli		€ 81,02
	A01.01.01 - Uitstel rust 8 juli -> 22 juli		€ 173,61
	A01.01.01 - Uitstel rust 8 juli -> 1 aug		€ 266,20
	A01.01.01 - Uitstel rust 8 juli -> 8 aug		€ 266,20
	A01.01.01 - Uitstel rust 8 juli -> 15 aug		€ 266,20



	A01.01.01 - Uitstel rust 15 juli -> 22 juli		€ 92,59
	A01.01.01 - Uitstel rust 15 juli -> 1 aug		€ 185,18
	A01.01.01 - Uitstel rust 15 juli -> 8 aug		€ 185,18
	A01.01.01 - Uitstel rust 15 juli -> 15 aug		€ 185,18
	A01.01.01 - Uitstel rust 22 juli -> 1 aug		€ 92,59
	A01.01.01 - Uitstel rust 22 juli -> 8 aug		€ 92,59
	A01.01.01 - Uitstel rust 22 juli -> 15 aug		€ 92,59
T05	Toeslag schaapskudde natuur	ha/jr	
	Hoog		€ 428,96
	Laag		€ 260,91
T06	Toeslag recreatie natuur	ha/jr	€ 33,34
T07	Toeslag vaarland natuur	ha/jr	€ 401,35
T08	Toeslag voor het verlengen van de rustperiode bij kruidenrijk weidevogelgrasland (A01.01.05a)	ha/jr	
	A01.01.05 - Uitstel rust 15-juni -> 22-juni		€ 162,04
	A01.01.05 - Uitstel rust 15-juni -> 1-juli		€ 254,63
	A01.01.05 - Uitstel rust 15-juni -> 8-juli		€ 347,22
	A01.01.05 - Uitstel rust 15-juni -> 15-juli		€ 347,22
	A01.01.05 - Uitstel rust 15-juni -> 22-juli		€ 347,22
	A01.01.05 - Uitstel rust 15-juni -> 8-augustus		€ 347,22
	A01.01.05 - Uitstel rust 15-juni -> 15-augustus		€ 347,22
	A01.01.05 - Uitstel rust 22-juni -> 1-juli		€ 92,59
	A01.01.05 - Uitstel rust 22-juni -> 8-juli		€ 185,18
	A01.01.05 - Uitstel rust 22-juni -> 15-juli		€ 185,18
	A01.01.05 - Uitstel rust 22-juni -> 22-juli		€ 185,18
	A01.01.05 - Uitstel rust 22-juni -> 1-augustus		€ 185,18
	A01.01.05 - Uitstel rust 22-juni -> 8-augustus		€ 185,18
	A01.01.05 - Uitstel rust 22-juni -> 15-augustus		€ 185,18
	A01.01.05 - Uitstel rust 1-juli -> 8-juli		€ 92,59
	A01.01.05 - Uitstel rust 1-juli -> 15-juli		€ 92,59
	A01.01.05 - Uitstel rust 1-juli -> 22-juli		€ 92,59
	A01.01.05 - Uitstel rust 1-juli -> 1-augustus		€ 92,59
	A01.01.05 - Uitstel rust 1-juli -> 8-augustus		€ 92,59
	A01.01.05 - Uitstel rust 1-juli -> 15-augustus		€ 92,59
T9a	Toeslag Hoogwaterpeil 20-40 cm -mv	ha/jr	€ 90,70
T9b	Toeslag Hoogwaterpeil 0-20 cm -mv	ha/jr	€ 181,41
T09.ut	Toeslag nestgelegenheid voor de Zwarte stern in Utrecht	ha/jr	€ 4.038,90
T10.ut	Toeslag raster behorende bij nestgelegenheid voor de Zwarte stern in Utrecht	100 m/jr	€ 28,00
T11	Toeslag monitoring natuurterreinen	ha/jr	€ 0, 00
T12	Toeslag monitoring Landschap binnen natuurterreinen	ha/jr	€ 0,00

Bijlage 6: beheerbijdragen voor het begrotingsjaar 2015 van de Subsidierегeling agrarisch natuurbeheer Zeeland voor het beheerpakket 28c overwinterende ganzen.

	Vaste beheersbijdrage per ha per jaar	Variabele beheersbijdrage per ha per jaar	Totaal, maximum per ha per jaar
Type A. Grasland	€ 118,00	€ 625.47	€ 743.47
Type B. Bouwland	€ 73,00	€ 715.11	€ 788.11
Type C. Vroege groenbemester	€ 252,00	€ 0	€ 252,00
Type D. Late groenbemester	€ 252,00	€ 0	€ 252,00

Bijlage 7: beheerbijdragen voor het begrotingsjaar 2015, behorende bij de Subsidieregeling agrarisch natuurbeheer.

Bijlage	Pakketomschrijving	Eenheid	Beheersbijdrage begrotingsjaar 2015
29	Snelgroeiend loofbos	ha per jaar	€ 545,00
30	Snelgroeiend naaldbos	ha per jaar	€ 545,00

Bijlage 8: tarieven voor de monitoring van de kwaliteit van de verschillende natuurbeheertypen voor het begrotingsjaar 2015

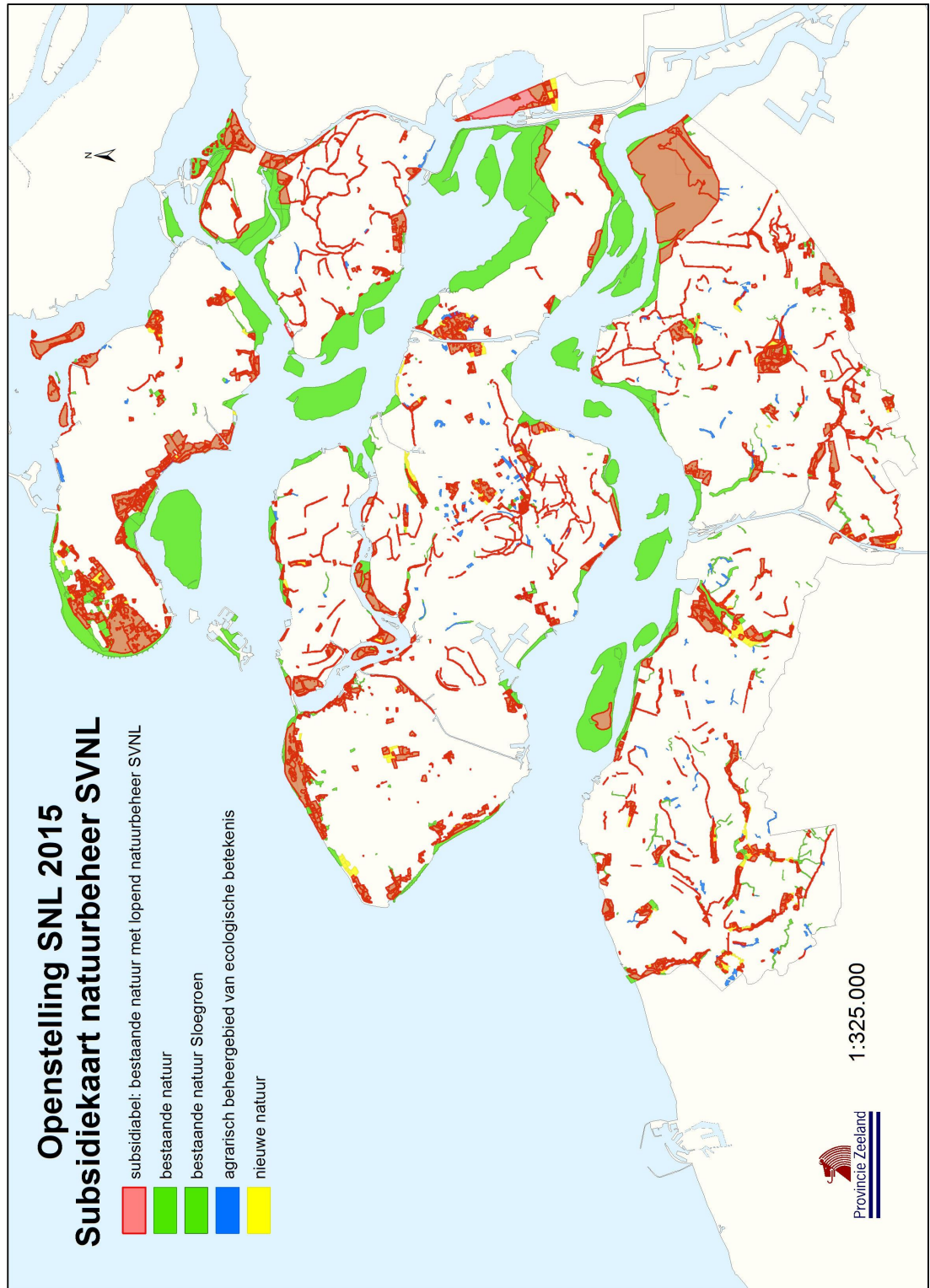
Tarieven monitoring natuur

Code	Beheertype	Euro per beheertype per jaar
N01.01	Zee en wad	
N01.02	Duin- en kwelderlandschap	€ 15,26
N01.03	Rivier- en moeraslandschap	€ 9,25
N01.04	Zand- en kalklandschap	€ 8,31
N02.01	Rivier	
N03.01	Beek en Bron	
N04.01	Kranswierwater	
N04.02	Zoete plas	
N04.03	Brak water	
N04.04	Afgesloten zeearm	
N05.01	Moeras	€ 18,93
N05.02	Gemaaid rietland (met igg)	€ 11,50
N06.01	Veenmosrietland en moerasheide	€ 24,05
N06.02	Trilveen	€ 20,64
N06.03	Hoogveen	€ 27,89
N06.04	Vochtige heide	€ 14,36
N06.05	Zwakgebufferd ven	€ 89,39
N06.06	Zuur ven of hoogveenven	€ 89,30
N07.01	Droge heide	€ 13,22
N07.02	Zandverstuiving	€ 13,22
N08.01	Strand en embryonaal duin	€ 7,27
N08.02	Open duin	€ 19,13
N08.03	Vochtige duinvallei	€ 24,48
N08.04	Duinheide	€ 13,22
N09.01	Schor of kwelder	€ 17,06
N10.01	Nat schraalland	€ 27,79
N10.02	Vochtig hooiland	€ 20,17
N11.01	Droog schraalland	€ 16,52
N12.01	Bloemdijk	€ 14,72
N12.02	Kruiden- en faunarijk grasland (met IGG)	€ 2,82
N12.03	Glanshaverhooiland	€ 15,29
N12.04	Zilt- en overstromingsgrasland	€ 17,06
N12.05	Kruiden- en faunarijke akker (met IGG)	€ 8,29
N12.06	Ruigteveld	€ 4,68
N13.01	Vochtig weidevogelgrasland (met IGG)	€ 7,48
N13.02	Wintergastenweide (met IGG)	
N14.01	Rivier- en beekbegeleidend bos	€ 17,64
N14.02	Hoog- en laagveenbos	€ 9,44
N14.03	Haagbeuken- en essenbos	€ 15,93
N15.01	Duinbos	€ 6,90
N15.02	Dennen-, eiken- en beukenbos	€ 6,90
N16.01	Droog bos met productie (op stam)	€ 4,62
N16.02	Vochtig bos met productie (op stam)	€ 4,62
N17.01	Vochtig hakhout en middenbos	€ 13,04
N17.02	Droog hakhout	€ 2,80
N17.03	Park- en stinzenbos	€ 2,80
N17.04	Eendenkooi	
N18.01	Poel en klein historisch water (per stuk)	
N18.02	Houtwal en houtsingel	
N18.03	Elzensingel (prijs per km)	
N18.04	Bossingel en bosje	
N18.05	Knip- of scheerheg (prijs per km)	
N18.06	Struweelhaag (prijs per km)	
N18.07	Laan (prijs per rij per km)	
N18.08	Knotboom (prijs per stuk)	
N18.09	Hoogstamboomgaard	



N18.10	Fortterrein
N18.11	Historisch bouwwerk en erf (per m2)
N18.12	Historische tuin
N18.13	Aardwerk en groeve

Bijlage 9 Subsidiekaart natuurbeheer SVNL 2015



Bijlage 10 Subsidiekaart continuering botanisch en weidevogelbeheer SVNL 2015



Bijlage 11 Subsidiekaart investering en functieverandering SKNL 2015
Niet van toepassing