

• • • • • • • • • •

• • • • • • • • • •

**Jaarverslag 2007**

Vervangingsfonds

• • • • • • • • • •

## INHOUDSOPGAVE

VERSLAG VAN HET BESTUUR	4
1. DOELSTELLINGEN	8
2. TOEKOMST VAN HET VERVANGINGSFONDS	10
3. JAARREKENING	11
Kerncijfers	12
Balans per 31 december 2007 na resultaatverdeling	13
Rekening van Baten & Lasten	14
Grondslagen voor de waardering van activa en passiva en de resultaatbepaling	15
Toelichting op de balans	15
Activa	16
Passiva	18
Toelichting op de rekening van Baten & Lasten	22
Overige gegevens	29
Accountantsverklaring	26
Statutaire regeling resultaat en resultaatbestemming	27
Ellen Schaap   Regioadviseur Vervangingsfonds in regio Zuid-West	28
4. DE FINANCIERING VAN DE VERVANGINGSKOSTEN	31
Inning premies, vds en wao	32
wao-gelden	34
Vervangingspools	34
Pilot plusleraar	35
Pilot vervanging binnen lumpsum	35
5. DE ACTIVITEITEN VAN HET VERVANGINGSFONDS	37
Beëindiging activiteiten voor het voortgezet onderwijs	38
Begeleiding van scholen en schoolbesturen door de regioadviseurs	38
Advisering bij re-integratie	40
Subsidies	41
Ontwikkeling en implementatie van (nieuwe) producten en diensten	42
Onderzoek Mediation in het onderwijs	44
Voorlichting en communicatie	45
Overige activiteiten	46

Gerda Caris   Coach docenten en personeelsleden (SOML)	48
6. BEZWAAR EN BEROEP	51
De mogelijkheden	52
Commissie bezwaarschriften	52
De bezwaarschriften	53
De beroepschriften	54
Intern klachtrecht	54
7. BEDRIJFSVOERING	55
Kwaliteit bedrijfsvoering en informatievoorziening	56
Doelmatigheid	57
Controle Vervangingsfonds	58
Rechtmatigheid	59
Treasury	60
Ontwikkelingen en processen	60
Personele ontwikkeling	60
Huisvesting	61
Ino Rutgers   Directeur OBS De Wiekslag in Voorst	62
8. ORGANISATIE	65
Het Algemeen Bestuur	66
Het Dagelijks Bestuur	67
Auditcommissie	67
Samenstelling Bestuursbureau	68
Samenstelling Uitvoeringsorganisatie Heerlen	69

ADRESSEN	70
----------	----

## VERSLAG VAN HET BESTUUR

Het jaar 2007 werd gekenmerkt door een onverwacht grote verschuiving van de populatie verzekerden die onder de verplichte aansluiting bij het Vervangingsfonds viel, naar de vrijwillige verzekering. Debet hieraan was het zogenaamde 'beviezingsmodel', dat door het Fonds in 2006 werd geïntroduceerd in reactie op de invoering van de lumpsumbekostiging in het primair onderwijs. Veel aandacht diende te worden besteed aan het optimaliseren van de bedrijfsvoering en het financieel beheer om met een heel andere mix tussen 'Verplicht' en 'Vrijwillig' om te kunnen gaan.

Op het gebied van Bedrijfsgezondheidszorg ging de aandacht vooral uit naar arbeidsparticipatie en preventie. Het Fonds ontwikkelde een programma om de arbeidsparticipatie van oudere werknemers te vergroten.

### Van verplicht naar vrijwillig

Om tegemoet te komen aan de wens van het onderwijsveld om bij de overgang naar lumpsumbekostiging een keuzevrijheid te behouden met betrekking tot de vervangingsverzekering, is per 1 augustus 2006 het beviezingsmodel ingevoerd. Dat wil zeggen dat vanaf 5 juli 2006 geen toetreding meer mogelijk is tot de verplichte verzekering. Voor nieuwe en gewijzigde aanstellingen kan worden gekozen hetzij voor

een vrijwillige verzekering van de vervanging, hetzij voor onderbrengen van het verzuimrisico bij een andere verzekeraar, hetzij voor eigenrisicodragerschap.

Een zeer groot deel van de schoolbesturen bleek te kiezen voor de mogelijkheid om nieuw in dienst tredend personeel onder te brengen bij de vrijwillige verzekering van het Vervangingsfonds. De premie-opbrengsten voor de vrijwillige verzekering werden daardoor verdrievoudigd.

Bij de besluitvorming over het beviezingsmodel werd verwacht dat de kosten van de vrijwillige verzekering meer dan evenredig zouden toenemen en zich zouden ontwikkelen richting het niveau van de verplichte verzekering. Een dergelijke ontwikkeling deed zich inderdaad voor, maar in veel mindere mate dan verwacht. De kosten van de verplichte verzekering daarentegen bleken nauwelijks af te nemen.

Uitvoerige analyses en onderzoeken wezen uit dat er een complex van factoren aan deze ontwikkeling ten grondslag lag. Eén daarvan was dat in sommige gevallen vervanging van vrijwillig verzekerden door de ingewikkelder geworden declaratiesystematiek ten onrechte werd geboekt bij de verplichte verzekering. Inmiddels zijn de gevolgen daarvan in beeld

gebracht, de consequenties voor de verantwoording zijn verwerkt in de jaarrekening en er zijn maatregelen genomen om herhaling te voorkomen.

Anders dan verwacht, bleek het totaal aan bekostigde vervanging nauwelijks af te nemen. Gegeven het feit dat het ziekteverzuim zich stabiliseerde, is geen andere conclusie mogelijk dan dat schoolbesturen er meer dan in het verleden in slaagden aan hun vervangingsbehoeften te voldoen.

### Inrichting van het Vervangingsstelsel

Gedurende 2007 is tussen sociale partners en de minister van ocw een discussie op gang gekomen over de meest wenselijke toekomstige inrichting van de vervangingsbekostiging voor het primair onderwijs.

Momenteel is een experiment in voorbereiding, waarbij – als het parlement daarmee instemt – circa 15 à 20 procent van de schoolbesturen gedurende een periode van twee jaar volledig eigenrisicodragers wordt voor de vervanging.

### Bedrijfsvoering en financieel beheer

Eerder genoemde ontwikkelingen legden in 2007 een grote druk op bedrijfsvoering en het financiële beheer van het Fonds. Niet alleen dienden onverwachte uitkomsten te worden verklaard, ook dienden de financiële reserves binnen de met ocw afgesproken bandbreedtes te worden gebracht. Tenslotte maakte de invoering van het beviezingsmodel het opnieuw inrichten van de bedrijfsvoering en van het stelsel van periodieke rapportages noodzakelijk.

In het kader van het op het gewenste niveau brengen van de financiële reserves is een (tijdelijke) premieverlaging doorgevoerd, met als resultaat een aanzienlijk exploitatietekort. Dat tekort kwam ten laste van de reserve voor de verplichte verzekering, waardoor deze reserve weer binnen de bandbreedte uitkwam. Anderzijds is de premie voor de vrijwillige verzekering aanzienlijk verhoogd om de ver-

wachte stijging van kosten te kunnen dragen. Deze premieverhoging blijkt echter onvoldoende te zijn om de reserve op peil te houden.

De combinatie van beleidsvoornemens leidde eveneens tot de vaststelling dat de huidige administratieve systemen voor verwerking van de declaraties niet meer voldoen. Inmiddels is de eerste aanzet gegeven tot vernieuwing.

Tenslotte is gedurende 2007 veel aandacht besteed aan het toetreden van nieuwe salarisverwerkers tot de onderwijsmarkt. Een aanzienlijk deel van de administratiekantoren en besturen maakt sinds 1 januari 2008 gebruik van andere salarisverwerkers dan voorheen. Ondanks de goede voorbereidingen vanuit het Fonds, blijkt echter in 2008 dat de aanlevering van declaratie- en verantwoordingsgegevens aan het Fonds ernstig te wensen overlaat.

### Bedrijfsgezondheid en arbeidsomstandigheden

Het Vervangingsfonds heeft een belangrijke taak in het terugdringen van ziekteverzuim en het verbeteren van de bedrijfsgezondheidszorg in het primair onderwijs. In 2007 lijkt het ziekteverzuim in het primair onderwijs zich te stabiliseren, na een zeer lange periode waarin sprake was van een neerwaartse trend. Het ziekteverzuim ligt inmiddels op of wellicht zelfs enigszins onder het landelijk gemiddelde, als tenminste rekening wordt gehouden met de afwijkende populatiekenmerken in het onderwijs t.o.v. andere sectoren.

Om het ziekteverzuim op het huidige lage niveau te kunnen consolideren, en mogelijk zelfs nog te laten dalen, is in 2007 een beleidswijziging ingezet, waarbij minder prioriteit wordt gegeven aan curatieve aspecten, maar waarbij preventie en gezondheid juist meer worden benadrukt.

## De toekomst

In 2007 zijn ontwikkelingen in gang gezet die verstrekkende gevolgen kunnen hebben voor het vervangingsstelsel in de toekomst.

De uitdaging voor de komende jaren voor het Vervangingsfonds is om alle voorgenomen beleidswijzigingen op een voor de scholen zo transparant en efficiënt mogelijke wijze te implementeren. Daarnaast blijft het Fonds onverminderd werken aan het realiseren van haar doelstellingen: waarborgen van de continuïteit van het onderwijs en het terugdringen van het ziekteverzuim.

Een uitdaging waar het Vervangingsfonds voor gaat!

Rotterdam, juni 2008

dr. G.J. van der Top  
Voorzitter



# Doelstellingen

## Doelstellingen

**Ieder schoolbestuur en iedere docent zal een gezonde, prettige en veilige werkomgeving beogen. Een ideale situatie zonder uitval. Iedereen die met primair onderwijs te maken heeft zal daar naar streven. Helaas is dit een utopie. Uitval van onderwijspersoneel (door ziekte of andere oorzaken) is in de praktijk niet te voorkomen.**

Omdat de continuïteit op school moet zijn gewaarborgd, dient ziek of afwezig personeel te worden vervangen. Dit brengt kosten met zich mee. Het Vervangingsfonds betaalt de kosten voor vervangers die scholen moeten inzetten bij afwezigheid van personeel door ziekte of andere oorzaken.

Daarnaast levert het Vervangingsfonds een belangrijke bijdrage aan het terugdringen van het ziekteverzuim en de arbeidsongeschiktheid van onderwijspersoneel. Zij helpt scholen de kwaliteit van hun arbeidsomstandigheden en personeelsbeleid te verbeteren. Bijvoorbeeld met subsidies, scholing of advies op maat (regio-adviseurs). Al deze inspanningen hebben een positieve impuls gegeven: het ziekteverzuim is in een aantal jaren, mede dankzij de inzet van schoolbesturen, fors gedaald.

Uitgangspunten in het beleid van de Stichting Vervangingsfonds en Bedrijfsgezondheidszorg voor het Onderwijs zijn:

- > gezamenlijk (scholen en schoolbesturen) dragen van het risico voor vervangingskosten (solidariteitsbeginsel),
- > beheersing van de vervangingskosten,
- > terugdringen van het ziekteverzuim,
- > maatwerk voor scholen,
- > anticiperen op nieuwe ontwikkelingen op de arbeidsmarkt en in wet- en regelgeving op het gebied van sociale zekerheid,
- > stimuleren van eigen verantwoordelijkheid en zelfredzaamheid van scholen.

# Toekomst

## TOEKOMST VAN HET VERVANGINGSFONDS

**Het is de verwachting dat in de nabije toekomst een knoop zal worden doorgehakt over de richting waarin het Vervangingsfonds zich zal dienen te ontwikkelen. In grote lijnen gaat het daarbij enerzijds om een experiment met decentralisatie van het vervangingsbudget – wanneer van start, welke voorwaarden voor deelname – en anderzijds om het al dan niet handhaven van het zogenaamde bevroeringsmodel dat sinds juli 2006 van kracht is. Dit bevroeringsmodel impliceert dat nieuw onderwijzend en onderwijs-ondersteunend personeel niet meer verplicht bij het Vervangingsfonds is verzekerd.**

De beoogde ingangsdatum van het experiment met decentralisatie van het vervangingsbudget voor 15 à 20% van de schoolbesturen is 1 januari 2009. Concreet wil dat zeggen dat deze besturen geen premie meer hoeven af te dragen aan het Vervangingsfonds, maar uiteraard ook hun vervangingskosten niet meer bij het fonds kunnen declareren. Tijdens het experiment – dat naar alle waarschijnlijkheid twee jaar zal gaan duren – zullen de ontwikkelingen nauwgezet worden gevolgd en geëvalueerd. Op basis van die evaluatiegegevens zal dan kunnen worden beoordeeld welke vervolgstappen mogelijk zijn. Dat kunnen overigens stappen zijn in de richting van verdergaande decentralisatie, maar ook terug in de richting van de huidige situatie. Dat hangt af van de uitkomsten van het experiment.

Parallel aan de voorbereiding van het experiment speelt de discussie over het bevroeringsmodel. Omdat dit model leidt tot een afname van het aantal verplicht verzekerden, terwijl het experiment juist vraagt om een betrouwbaar referentiekader – hoe pakt het experiment uit ten opzichte van de ‘achterblijvers’ – is besloten tot een wijziging van dit model.

# Jaarrekening

## JAARREKENING

### KERNCIJFERS (alle bedragen x € 1.000)

	ULTIMO 2007	ULTIMO 2006	ULTIMO 2005
<b>PRIMAIR ONDERWIJS (PO)</b>			
Schoolbesturen	1.322	1.382	1.520
Onderwijsinstellingen	7.549	7.585	7.724
Schoolbesturen vrijwillig verzekerd	1.025	784	579
Premiepercentage PO verplicht *)	7,59	8,83	8,6
Premiepercentage PO vrijwillig	3,5	2,5	2,5
Premiepercentage RVC verplicht	-	-	8,29
Premiepercentage RVC vrijwillig	-	-	2,5
Totaal premieopbrengsten	308.205	356.383	326.114
Totaal vervangingskosten	327.260	333.341	352.382
<b>VOORTGEZET ONDERWIJS (VO)</b>			
Schoolbesturen	-	-	325
Onderwijsinstellingen	-	-	560
Premiepercentage VO verplicht	-	-	2,07
Totale premieopbrengsten	-	-	49.481
Totale vervangingskosten	-	-	61.380
<b>TOTAAL RESULTAAT</b>	<b>-21.962</b>	<b>28.204</b>	<b>-16.758</b>
<b>STAND RESERVES</b>	<b>36.642</b>	<b>58.604</b>	<b>30.399</b>

\*) De premie wordt berekend over het bijdrage-inkomen.

### BALANS PER 31 DECEMBER 2007 NA RESULTAATVERDELING (alle bedragen x € 1.000)

Activa	2007	2006
<b>VLOTTENDE ACTIVA</b>		
Te vorderen lonen en WAO gelden	13	3.643
Te vorderen premie (incl VDS)	21.615	17.176
Vorderingen op ministeries	327	579
Overige vorderingen en overlopende activa	274	263
	<b>22.229</b>	<b>21.661</b>
<b>LIQUIDE MIDDELEN</b>	<b>55.448</b>	<b>88.929</b>
<b>TOTAAL</b>	<b>77.677</b>	<b>110.590</b>
<b>Passiva</b>		
<b>EIGEN VERMOGEN</b>		
Vervangingsfondsactiviteiten	20.862	35.525
Gedecentraliseerd verlof	1.875	2.660
Noodfonds-activiteiten	1.901	2.801
BGZ	15.695	15.718
Vrijwillige verzekering	-3.691	1.900
	<b>36.642</b>	<b>58.604</b>
<b>VOORZIENING</b>	261	
<b>KORTLOPENDE SCHULDEN</b>		
Te betalen vervangingsuitkeringen	20.657	23.869
Vooruitontvangen subsidies	2.852	2.812
Overige schulden en overlopende passiva	17.265	25.305
	<b>40.774</b>	<b>51.986</b>
<b>TOTAAL</b>	<b>77.677</b>	<b>110.590</b>

**REKENING VAN BATEN & LASTEN** (alle bedragen x € 1.000)

	2007	2006
<b>BATEN</b>		
PO premie-opbrengsten	308.205	356.383
PO overige opbrengsten	247	2.676
	<b>308.452</b>	<b>359.059</b>
VO premie-opbrengsten	0	0
VO overige opbrengsten	1.238	490
	<b>1.238</b>	<b>490</b>
Subsidies BGZ	6.584	8.088
Subsidies uitvoering	5.696	5.960
Overige opbrengsten	2.519	1.578
<b>TOTAAL BATEN</b>	<b>324.489</b>	<b>375.175</b>
<b>LASTEN</b>		
PO vervangingskosten	327.260	333.341
VO vervangingskosten	0	0
Kosten BGZ	6.607	2.696
Kosten uitvoering	11.684	9.984
Overige kosten	900	950
<b>TOTAAL LASTEN</b>	<b>346.451</b>	<b>346.971</b>
<b>RESULTAAT</b>	<b>-21.962</b>	<b>28.204</b>

**GRONDSLAGEN VOOR DE WAARDERING VAN ACTIVA EN PASSIVA EN DE RESULTAAT-BEPALING**

Voor zover niet anders is vermeld, worden activa en passiva opgenomen tegen nominale waarde.

Een actief wordt in de balans opgenomen wanneer het waarschijnlijk is dat de toekomstige economische voordelen naar de organisatie zullen toevloeien en de waarde daarvan betrouwbaar kan worden vastgesteld. Een verplichting wordt in de balans opgenomen wanneer het waarschijnlijk is dat de afwikkeling daarvan gepaard zal gaan met een uitstroom van middelen en de omvang van het bedrag daarvan betrouwbaar kan worden vastgesteld.

Baten worden in de rekening van baten en lasten opgenomen wanneer een vermeerdering van het economisch potentieel, samenhangend met een vermeerdering van een actief of een vermindering van een verplichting, heeft plaatsgevonden, waarvan de omvang betrouwbaar kan worden vastgesteld. Lasten worden verwerkt wanneer een vermindering van het economisch potentieel, samenhangend met een vermindering van een actief of een vermeerdering van een verplichting, heeft plaatsgevonden, waarvan de omvang betrouwbaar kan worden vastgesteld.

Indien een transactie ertoe leidt dat nagenoeg alle of alle toekomstige economische voordelen en alle of nagenoeg alle risico's met betrekking tot een actief of verplichting aan een derde zijn overgedragen, wordt het actief of de verplichting niet langer in de balans opgenomen. Verder worden activa en verplichtingen niet meer in de balans opgenomen vanaf het tijdstip waarop niet meer wordt voldaan aan de voorwaarden van waarschijnlijkheid van de toekomstige economische voordelen en betrouwbaarheid van de bepaling van de waarde.

De opbrengsten en kosten worden toegerekend aan de periode waarop zij betrekking hebben. De jaarrekening wordt gepresenteerd in euro's, de functionele valuta van de organisatie. Alle financiële informatie in euro's is afgerond op het dichtstbijzijnde duizendtal.

De opstelling van de jaarrekening vereist dat het bestuur oordelen vormt en schattingen en veronderstellingen maakt die van invloed zijn op de toepassing van grondslagen en de gerapporteerde waarde van activa en verplichtingen, en van baten en lasten. De daadwerkelijke uitkomsten kunnen afwijken van deze schattingen. De schattingen en onderliggende veronderstellingen worden voortdurend beoordeeld. Herzieningen van schattingen worden opgenomen in de periode waarin de schatting wordt herzien en in toekomstige perioden waarvoor de herziening gevolgen heeft.

**VORDERINGEN**

Vorderingen worden gewaardeerd op de nominale waarde onder aftrek van een voorziening voor oninbaarheid. Voorzieningen worden bepaald op basis van individuele beoordeling van de inbaarheid van de vorderingen.

**OVERHEIDSSUBSIDIES**

Overheidssubsidies worden aanvankelijk in de balans opgenomen als vooruitontvangen baten zodra er redelijke zekerheid bestaat dat zij zullen worden ontvangen en dat de organisatie zal voldoen aan de daaraan verbonden voorwaarden. Subsidies ter compensatie van door de organisatie gemaakte kosten worden systematisch als opbrengsten in de winst- en verliesrekening opgenomen in dezelfde periode als die waarin de kosten worden gemaakt.

**BELASTINGEN**

De organisatie is vrijgesteld van vennootschapsbelasting.



## TOELICHTING OP DE BALANS

### ACTIVA

TE VORDEREN VERVANGINGSBEKOSTIGING EN WAO-GELDEN	2007	2006
Te vorderen vervangingsbekostiging	0	1.985
Te vorderen WAO-gelden	13	1.658
<b>TOTAAL</b>	<b>13</b>	<b>3.643</b>

De te vorderen WAO-gelden hebben betrekking op WAO-uitkeringen uit 2007, die worden verrekend in 2008. In tegenstelling tot 2006 was het aantal terug te vorderen vervangings-declaraties in 2007 nihil. Het verschil tussen de 'te vorderen vervangingskosten en WAO-gelden' 2007 en 2006 wordt met name veroorzaakt door de terugvordering onbezoldigd verlof over 2006.

TE VORDEREN PREMIE	2007	2006
Te vorderen premie en premiedifferentiatie	21.615	17.176
<b>TOTAAL</b>	<b>21.615</b>	<b>17.176</b>

De te vorderen premie bestaat uit premies verschuldigd over 2007 alsmede de door schoolbesturen verschuldigde premies over opgebouwde vakantiegelden in de periode juni tot en met december 2007. De te vorderen premiedifferentiatie bestaat uit nog te verrekenen VDS over de schooljaren 2006/2007 en 2007/2008. Voor de schatting van de te vorderen premiedifferentiatie is gebruik gemaakt van een prognoseinstrument VDS dat zich in voorgaande jaren al heeft bewezen. Bovenstaande vorderingen hebben een looptijd van minder dan één jaar.

VORDERINGEN OP MINISTERIES	2007	2006
Te vorderen subsidies van SZW	288	540
Te vorderen subsidies van OCW	39	39
<b>TOTAAL</b>	<b>327</b>	<b>579</b>

De te vorderen subsidies op ministeries hebben betrekking op toegezegde, maar nog niet-ontvangen subsidies. Van deze vorderingen is een bedrag van € 261.000 mogelijk oninbaar. Per saldo bedragen de vorderingen op ministeries € 66.000.

OVERIGE VORDERINGEN EN OVERLOPENDE ACTIVA	2007	2006
Te ontvangen rente	274	263
<b>TOTAAL</b>	<b>274</b>	<b>263</b>

In de overlopende activa zijn geen bedragen begrepen met een resterende looptijd van meer dan één jaar.

LIQUIDE MIDDELEN	2007	2006
Rekening courant Ministerie van Financiën	55.448	88.929
<b>TOTAAL</b>	<b>55.448</b>	<b>88.929</b>

De liquide middelen zijn direct opeisbaar en rentedragend. In 2007 bedroeg het rentepercentage gemiddeld 4,0 %. De daling van de liquiditeitspositie is een gevolg van de tussentijds doorgevoerde premieverlaging en van de relatief gelijkblijvende vervangingkosten ondanks een door het bevizingsmodel afnemende populatie verplicht verzekerden.

**PASSIVA**

EIGEN VERMOGEN

Het Vervangingsfonds kent de volgende soorten reserves:

- > Vervangingsfondsactiviteiten
- > Gedecentraliseerd verlof
- > Noodfonds activiteiten
- > BGZ
- > Vrijwillige verzekering.

	Reserve Vervan- gingsfonds activiteiten	Reserve gedecen- traliseerd verlof	Reserve Noodfonds	Reserve BGZ	Reserve vrijwillig	Totaal
<b>saldo begin boekjaar</b>	<b>35.525</b>	<b>2.660</b>	<b>2.801</b>	<b>15.718</b>	<b>1.900</b>	<b>58.604</b>
Resultaat reguliere vervanging	-12.432					-12.432
Resultaat VO	1.238					1.238
Resultaat uitvoering	-5.989					-5.989
Overige resultaten	2.519					2.519
Resultaat boekjaar		-785	-900	-23	-5.591	-7.299
<b>Saldo einde boekjaar</b>	<b>20.862</b>	<b>1.875</b>	<b>1.901</b>	<b>15.695</b>	<b>-3.691</b>	<b>36.642</b>

**RESERVE VERVANGINGSFONDSACTIVITEITEN**

	2007	2006
Saldo begin boekjaar	35.525	15.796
Resultaat reguliere vervanging	-12.432	21.685
Resultaat VO	1.238	490
Resultaat uitvoering	-5.989	-4.024
Overige resultaten	2.519	1.578
<b>TOTAAL</b>	<b>20.862</b>	<b>35.525</b>

De reserve Vervangingsfondsactiviteiten wordt jaarlijks gemuteerd met het saldo van de opbrengsten en kosten in het kader van de reguliere vervanging. Tevens worden met ingang van 2006 de uitvoeringskosten met betrekking tot deze activiteiten gemuteerd op deze reserve. De reserve Vervangingsfondsactiviteiten is bedoeld om de continuïteit en de solvabiliteit van het Vervangingsfonds veilig te stellen. In de Beheersovereenkomst tussen het Ministerie van OCW en het Vervangingsfonds is overeengekomen dat het Vervangingsfonds een solvabiliteitsreserve dient aan te houden, die zich bevindt tussen 3% en 6% van de gemiddelde vervangingsuitgaven over de afgelopen drie boekjaren voor het Primair

Onderwijs. De reserve wordt vermeerderd met een reservebuffer van € 6 mln. Voor 2007 betekent dit dat de reserve zich dient te bevinden tussen € 14,5 mln. en € 23,0 mln. Eveneens met ingang van 2006 is de ontvangen rente (verantwoord onder Overige Resultaten) integraal toegevoegd aan de Reserve Vervangingsfondsactiviteiten en is het verloop van de Reserve Vrijwillige Verzekering apart zichtbaar gemaakt.

**RESERVE GEDECENTRALISEERD VERLOF**

	2007	2006
Saldo begin boekjaar	2.660	-
Resultaat boekjaar	-785	2.660
<b>TOTAAL</b>	<b>1.875</b>	<b>2.660</b>

Met ingang van 2006 is de Reserve Gedecentraliseerd Verlof afgescheiden van de Reserve Vervangingsfondsactiviteiten. De reserve wordt gemuteerd met de ontvangen premie en de betaalde vervangingskosten in het kader van gedecentraliseerd verlof.

**RESERVE NOODFONDS ACTIVITEITEN**

	2007	2006
Saldo begin boekjaar	2.801	3.571
Resultaat boekjaar	-900	-950
<b>TOTAAL</b>	<b>1.901</b>	<b>2.801</b>

Aan het Noodfonds wordt jaarlijks een bedrag onttrokken voor (een tegemoetkoming in) de financiering van vervangingsfondsactiviteiten van vervangingspools. Met ingang van 2006 is dat via de Rekening van Baten & Lasten gebeurd en wordt geen rente meer toegerekend aan het Noodfonds. Daarnaast wordt de reserve gemuteerd met het aan het Noodfonds toegewezen resultaat over het boekjaar.

**RESERVE BGZ**

	2007	2006
Saldo begin boekjaar	15.718	10.325
Resultaat boekjaar	-23	5.393
<b>TOTAAL</b>	<b>15.695</b>	<b>15.718</b>

De BGZ reserve wordt gevormd uit het saldo van opbrengsten en kosten in het kader van bedrijfsgezondheidszorg. Met ingang van 2006 wordt geen rente meer toegerekend aan de BGZ.

RESERVE VRIJWILLIGE VERZEKERING	2007	2006
Saldo begin boekjaar	1.900	527
Resultaat boekjaar	-5.591	1.373
<b>TOTAAL</b>	<b>-3.691</b>	<b>1.900</b>

De reserve Vrijwillige verzekering wordt jaarlijks gemuteerd met het saldo van baten en lasten van de activiteiten die vallen onder de vrijwillig verzekering. Het Vervangingsfonds streeft naar het opbouwen van een zodanige reserve dat de continuïteit en solvabiliteit van de vrijwillige verzekering kan worden gegarandeerd zonder al te grote schommelingen in het premiepercentage. De invoering van het bevroeringsmodel heeft geleid tot een veel hoger niveau van vervangingsactiviteiten. In 2007 resulteerde dit in een aanmerkelijk verlies.

### KORTLOPENDE SCHULDEN

TE BETALEN VERVANGINGSUITKERINGEN	2007	2006
Te betalen vervangingsuitkeringen	20.657	23.869
<b>TOTAAL</b>	<b>20.657</b>	<b>23.869</b>

Onder de te betalen vervangingsuitkeringen zijn de nog te betalen vervangingsuitkeringen per einde van het boekjaar alsmede het in mei uit te betalen vakantiegeld aan vervangers opgenomen.

VOORUITONTVANGEN SUBSIDIES	2007	2006
Vooruitontvangen subsidies	2.852	2.812
<b>TOTAAL</b>	<b>2.852</b>	<b>2.812</b>

De vooruitontvangen subsidies hebben betrekking op door ministeries toegekende bedragen, die wel een bestemming kennen, maar die nog niet zijn besteed of uitgekeerd.

OVERIGE SCHULDEN EN TRANSITORISCHE PASSIVA	2007	2006
Restitutie premie 1-C	0	7.500
Aangegane verplichtingen veldcontroles	2.072	1.216
Aangegane verplichtingen subsidies	1.954	2.000
Verplichtingen BGZ	492	640
Transitorische passiva	2.926	2.639
VDS-bonussen	9.820	11.310
<b>TOTAAL</b>	<b>17.265</b>	<b>25.305</b>

Aangegane verplichtingen voor subsidies en BGZ zijn aan schoolbesturen toegezegde bedragen waarvoor nog geen (definitieve) afrekeningen zijn ontvangen. Onder transitorische passiva zijn de overige verplichtingen opgenomen. De VDS-bonussen bestaan uit nog uit te keren bedragen in het kader van de premiedifferentiatie.

### Niet uit de balans blijvende verplichtingen

Het Vervangingsfonds heeft langlopende verplichtingen t.a.v. de uitvoeringsorganisatie. De omvang hiervan bedraagt circa € 7 mln.

## TOELICHTING OP DE REKENING VAN BATEN & LASTEN

### PRIMAIR ONDERWIJS

OPBRENGSTEN	2007	2006
Reguliere premie	263.930	310.689
Gedecentraliseerd verlof	28.992	40.453
Premie vrijwillig	15.283	5.241
<b>TOTAAL PREMIES</b>	<b>308.205</b>	<b>356.383</b>
VDS-opbrengsten primair onderwijs	-2.989	-5.707
Subsidies min. OCW inzake Vf-activiteiten	900	900
Dotatie uit Noodfonds	900	900
WAO-ontvangsten	1.436	6.583
<b>TOTAAL OPBRENGST PRIMAIR ONDERWIJS</b>	<b>308.452</b>	<b>359.059</b>
KOSTEN	2007	2006
Reguliere vervanging	276.609	291.680
Gedentr.verlof en ouderschapsverlof	29.777	37.793
Vervanging vrijwillig verzekerd	20.874	3.868
<b>VERVANGINGSKOSTEN PRIMAIR ONDERWIJS</b>	<b>327.260</b>	<b>333.341</b>
RESULTATEN	2007	2006
Reguliere vervanging incl WAO en VDS	-12.432	21.685
Gedentr.verlof en ouderschapsverlof	-785	2.660
Vervanging vrijwillig verzekerd	-5.591	1.373
<b>RESULTAAT PRIMAIR ONDERWIJS</b>	<b>-18.808</b>	<b>25.718</b>

Het premiepercentage voor de verplichte verzekeringen (reguliere premie en premie Gedecentraliseerd verlof) bedroeg van 1 januari tot 1 mei en van 1 oktober tot 1 januari 7,59%. Voor de maanden mei t/m september was het percentage verlaagd tot 6,97%. De reden voor de tussentijdse premieverlaging was de correctie die nodig was om de reserve niet boven de bandbreedte uit te laten komen. De premie voor de vrijwillige verzekering is per 1 oktober verhoogd van 2,5 naar 3,5%. De reden hiervoor was de ontwikkeling van de gedeclareerde vervangingskosten. Dit hangt samen met het bevrozingsmodel, waardoor personeel dat van werkgever wisselt niet meer verplicht bij het Vervangingsfonds is aangesloten maar vrijwillig kan worden verzekerd. Omdat dit steeds meer onderwijzend personeel betreft (voorheen was de vrijwillige ver-

zekering vooral voor onderwijsondersteunend personeel waarvan de vervanging na een wachttijd wordt bekostigd) is het totaal aantal vervangingsdeclaraties sterk toegenomen. De uit de cijfers af te leiden groei van de premie-opbrengsten, veroorzaakt door de stijging van het aantal deelnemende besturen, wordt dus oversteegen door de groei van de vervangingsdeclaraties met betrekking tot vrijwillig verzekerden.

De subsidie van het ministerie van OCW inzake Vf-activiteiten ad € 0,9 mln. bestaat uit de subsidie 'vervangingspools'.

De daling van de WAO-opbrengsten hangt samen met de afschaffing van de WAO voor 'nieuwe' gevallen.

### VOORTGEZET ONDERWIJS

RESULTAAT	2007	2006
Reguliere vervanging	1.238	490
<b>TOTAAL</b>	<b>1.238</b>	<b>490</b>

In het resultaat voor Voortgezet Onderwijs vallen nagekomen premie-opbrengsten en/of terugvorderingen van onrechtmatig ingediende declaraties en de afwikkeling van de VDS-claim van een groot schoolbestuur. Dit resultaat wordt toegevoegd aan de Reserve Vervangingsfondsactiviteiten.

## BEDRIJFSGEZONDHEIDSZORG

OPBRENGSTEN	2007	2006
Subsidies min. OCW en SZW inzake BGZ-activiteiten	6.584	8.088
<b>TOTAAL</b>	<b>6.584</b>	<b>8.088</b>
KOSTEN BGZ	2007	2006
AP, Stimulans, RI 2e spoor	5.379	1.610
Arboplusconvenant	575	36
Voorlichting en communicatie	266	160
Overig	387	890
<b>TOTAAL</b>	<b>6.607</b>	<b>2.696</b>
RESULTAAT BGZ	2007	2006
<b>RESULTAAT</b>	<b>-23</b>	<b>5.392</b>

Het aantal uitgevoerde en/of gestarte BGZ-activiteiten lag in 2007 op het beoogde niveau.  
 Het resultaat op de BGZ activiteiten wordt ten laste gebracht van de Reserve BGZ.

## UITVOERING

OPBRENGSTEN	2007	2006
Subsidies min. OCW inzake Vf-uitvoering	4.308	4.225
Subsidies min. OCW inzake BGZ-uitvoering	1.388	1.735
<b>TOTAAL</b>	<b>5.696</b>	<b>5.960</b>
KOSTEN	2007	2006
Kosten Bestuur	58	57
Salarissen Bestuursbureau (BB)	615	484
Sociale lasten Bestuursbureau	35	29
Pensioenpremies Bestuursbureau	36	39
Personeelslasten BB doorbelast aan Pf	-275	-221
Kosten werkzaamheden Plus-leraar	0	-75
Overige Kosten Bestuursbureau	1.038	641
Veldcontroles	3.114	1.217
Kosten uitvoeringsorganisatie	7.064	7.813
<b>TOTAAL</b>	<b>11.684</b>	<b>9.984</b>
RESULTAAT UITVOERING	2007	2006
<b>RESULTAAT</b>	<b>-5.989</b>	<b>-4.024</b>

Aan het Bestuur worden uitsluitend vacatiegelden en onkostenvergoedingen uitgekeerd.

In 2007 zijn relatief meer uitvoeringskosten gemaakt dan aanvankelijk was voorzien. Dit is met name het gevolg van de grote hoeveelheid energie die is gestoken in het verbeteren van de bedrijfsvoering en de governance, hetgeen heeft geleid tot een aantal incidentele kosten zoals het geruime tijd inhuren van een externe kracht en een onderzoeksopdracht ter zake van het advies-rapport over de governance.  
 Daarnaast hebben de (interne) verhuizing van het bestuursbureau en daaraan voorafgaande verbouwing bijgedragen aan de hoger dan begrote kosten.  
 Het aantal werknemers in vaste dienst bij het bestuursbureau bedroeg per ultimo 2007 14. Zij hadden gezamenlijk een dienstverband van 13,07 fte.

### Bezoldiging bestuurders

Er zijn bij het Vervangingsfonds geen beloningen zoals bedoeld in de Wet Openbaarheid Topinkomens Publieke sector.

OVERIGE OPBRENGSTEN	2007	2006
Rentebaten	2.519	1.578
<b>TOTAAL</b>	<b>2.519</b>	<b>1.578</b>

Net als in 2006 zijn in 2007 de rentebaten integraal toegevoegd aan de Reserve Vervangingsfondsactiviteiten. In 2007 bedroeg het rentepercentage gemiddeld 4,0%.

OVERIGE KOSTEN	2007	2006
Onttrekking uit Noodfonds voor vergoeding vervangingspools	900	900
Uitgaven Noodfonds	0	50
<b>TOTAAL</b>	<b>900</b>	<b>950</b>

## OVERIGE GEGEVENS

### ACCOUNTANTSVERKLARING

Aan: het Bestuur van Stichting Vervangingsfonds en Bedrijfsgezondheidszorg voor het Onderwijs

### ACCOUNTANTSVERKLARING

Verklaring betreffende de jaarrekening

Wij hebben de in dit verslag op pagina 11 tot en met pagina 26 opgenomen jaarrekening 2007 van Stichting Vervangingsfonds en Bedrijfsgezondheidszorg voor het Onderwijs te Rotterdam bestaande uit de balans per 31 december 2007 en de rekening van baten en lasten over 2007 met de toelichting gecontroleerd.

### VERANTWOORDELIJKHEID VAN HET BESTUUR

Het bestuur van de stichting is verantwoordelijk voor het opmaken van de jaarrekening die het vermogen en het resultaat getrouw dient weer te geven, alsmede voor het opstellen van het jaarverslag, beide in overeenstemming met Titel 9 Boek 2 BW. Deze verantwoordelijkheid omvat onder meer: het ontwerpen, invoeren en in stand houden van een intern beheersingssysteem relevant voor het opmaken van en getrouw weergeven in de jaarrekening van vermogen en resultaat, zodanig dat deze geen afwijkingen van materieel belang als gevolg van fraude of fouten bevat, het kiezen en toepassen van aanvaardbare grondslagen voor financiële verslaggeving en het maken van schattingen die onder de gegeven omstandigheden redelijk zijn.

### VERANTWOORDELIJKHEID VAN DE ACCOUNTANT

Onze verantwoordelijkheid is het geven van een oordeel over de jaarrekening op basis van onze controle. Wij hebben onze controle verricht in overeenstemming met Nederlands recht. Dienovereenkomstig zijn wij verplicht te voldoen aan de voor ons geldende gedragsnormen en zijn wij gehouden onze controle zodanig te plannen en uit te voeren dat een redelijke mate van zekerheid wordt verkregen dat de jaarrekening geen afwijkingen van materieel belang bevat.

Een controle omvat het uitvoeren van werkzaamheden ter verkrijging van controle-informatie over de bedragen en de toelichtingen in de jaarrekening. De keuze van de uit te voeren werkzaamheden is afhankelijk van de professionele oordeelsvorming van de accountant, waaronder begrepen zijn beoordeling van de risico's van afwijkingen van materieel belang als gevolg van fraude of fouten. In die beoordeling neemt de accountant in aanmerking het voor het opmaken van en getrouw weergeven in de jaarrekening van vermogen en resultaat relevante interne beheersingssysteem, teneinde een verantwoorde keuze te kunnen maken van de controlewerkzaamheden die onder de gegeven omstandigheden adequaat zijn maar die niet tot doel hebben een oordeel te geven over de effectiviteit van het interne beheersingssysteem van de stichting. Tevens omvat een controle onder meer een evaluatie van de aanvaardbaarheid van de toegepaste grondslagen voor financiële verslaggeving en van de redelijkheid van schattingen die het bestuur van de stichting heeft gemaakt, alsmede een evaluatie van het algehele beeld van de jaarrekening.

Wij zijn van mening dat de door ons verkregen controle-informatie voldoende en geschikt is als basis voor ons oordeel.

### ORDEEL

Naar ons oordeel geeft de jaarrekening een getrouw beeld van de grootte en de samenstelling van het vermogen van Stichting Vervangingsfonds en Bedrijfsgezondheidszorg voor het Onderwijs per 31 december 2007 en van het resultaat over 2007 in overeenstemming met Titel 9 Boek 2 BW.

*Verklaring betreffende andere wettelijke voorschriften en/of voorschriften van regelgevende instanties*

Op grond van de wettelijke verplichting ingevolge artikel 2:393 lid 5 onder e BW melden wij dat het jaarverslag, voor zover wij dat kunnen beoordelen, verenigbaar is met de jaarrekening zoals vereist in artikel 2:391 lid 4 BW.

KPMG ACCOUNTANTS N.V.  
W.A. Touw RA

Den Haag, 25 juni 2008

### STATUTAIRE REGELING RESULTAAT EN RESULTAATBESTEMMING

De statuten bevatten geen bepalingen aangaande de resultaatbestemming. In de vergadering van het Algemeen Bestuur van 5 juni is besloten het resultaat als volgt te bestemmen:

- > Het resultaat reguliere vervanging PO en VO, alsmede het resultaat Uitvoering en de Overige Resultaten ter grootte van in totaal  
-/- € 14.663 wordt ten laste gebracht van de Reserve Vervangingsfondsactiviteiten;
- > Het resultaat Gedecentraliseerd Verlof groot  
-/- € 785 wordt ten laste gebracht van de Reserve Gedecentraliseerd Verlof;
- > Het resultaat Noodfonds (verantwoord onder Overige Kosten) van -/- € 900 wordt ten laste van de Reserve Noodfonds-activiteiten gebracht.
- > Het resultaat BGZ ad -/- € 23 wordt ten laste van de Reserve BGZ gebracht.
- > Het resultaat Vrijwillige Verzekering van  
-/- € 5.591 wordt ten laste van de Reserve Vrijwillige Verzekering gebracht.

De statutaire vestigingsplaats van het Vervangingsfonds is Rotterdam.  
Aldus opgemaakt en vastgesteld op 5 juni 2008.

## Informereren, adviseren en ondersteunen

“Ons werk is in feite een soort eerstelijns zorg voor schoolmanagers”. Aan het woord is Ellen Schaap, een van de regioadviseurs van het Vervangingsfonds. Een pure professional met passie voor het werk en voorzien van een schat aan ervaringen uit de sector.

“Het werk en de problematiek is in de basis overal gelijk, of dat nu in een wijk zoals Spangen is, of in een klein dorp. We geven advies aan schooldirecteuren en bovenschools management. We praten over integraal personeelsbeleid, arbobeleid en ziekteverzuim. Bij elk contact gaat het in feite over dezelfde onderwerpen, maar is de setting steeds anders. Op een school in hartje Rotterdam kan een probleem zich op een heel andere manier manifesteren dan op een school in Zeeland. Het werkveld is nu eenmaal niet hetzelfde door bijvoorbeeld schaalgrootte en cultuurinvloeden”.  
‘Het uiteindelijk doel van ons werk is het management van scholen dusdanig te informeren en adviseren, dat zij de tools in handen hebben om het welzijn en welbevinden van hun personeel te waarborgen. Het is uiteindelijk aan de schoolleiding iets met onze adviezen en analyses te doen”.

“Ik doe dit werk nu zeven jaar en ik vind het nog steeds avontuurlijk. Je gaat elke dag opnieuw een beetje op reis. Geen dag is hetzelfde. Zo zit je in een landelijke omgeving, dan weer in een grote stad. Onze regio telt ongeveer 1100 scholen. Het is onmogelijk om deze allemaal te bezoeken, maar het is wel belangrijk dat het schoolmanagement weet dat we er voor ze zijn en hoe ze ons kunnen bereiken.”



Het mooie van dit werk  
is de afwisseling

Ellen Schaap | Regioadviseur Vervangingsfonds in regio Zuid-West

- •
- •
- • • • • • • •



# De financiering



## De financiering van de vervangingskosten

Het fonds heeft twee doelstellingen:

- > het bieden van waarborgen aan aangesloten schoolbesturen voor de kosten van vervanging bij afwezigheid van personeelsleden door ziekte en een aantal vormen van rechtspositioneel verlof.
- > het ondersteunen van bedrijfsgezondheidszorg in het onderwijs en het bevorderen en bewaken van de kwaliteit van die zorg.

Het fonds vult deze doelstellingen in door goede arbeidsomstandigheden in het onderwijs te bevorderen. Het ziekteverzuim wordt daarmee effectief omlaag gebracht. Dit draagt mede bij aan het beheersbaar maken van de vervangingskosten in het Primair Onderwijs.

Genoemde doelstellingen vormen de basis voor de in 2007 verrichtte werkzaamheden.

### Inning premies, VDS en WAO

#### INNING PREMIE

Alle aangesloten schoolbesturen dragen maandelijks premie af. Grondslag voor premieheffing is het zogenaamde bijdrage-inkomen van alle verplicht bij het Vervangingsfonds aangesloten personeelsleden. Tot 1 augustus 2006 gold de verplichte aansluiting voor de door ocw bekostigde personeelsleden.

Met ingang van 1 augustus 2006 (invoering lumpsum) is voor wat betreft de verplichte aansluiting sprake van een bevroezingsmodel.

Alle per 5 juli 2006 reeds verplicht aangesloten personeelsleden blijven verplicht aangesloten. Personeel dat na deze datum wordt aangenomen, kan niet langer onder de verplichte aansluiting worden gebracht. Het bevoegd gezag kan deze personeelsleden eventueel onder de vrijwillige aansluiting brengen. Het bevroezingsmodel impliceert dat de doelgroep verplicht verzekerden als gevolg van natuurlijk verloop steeds kleiner wordt. Daar staat tegenover dat schoolbesturen steeds meer keuzevrijheid krijgen als het gaat om het al dan niet verzekeren van (nieuw) personeel.

In het kalenderjaar 2007 was voor het basis- en speciaal onderwijs sprake van volgende premiepercentages:

	01-01 2007	01-05 2007	01-10 2007
premie verplicht basis	6,86	6,24	6,86
premie verplicht I-C	0,73	0,73	0,73
premie verplicht totaal	7,59	6,97	7,59
premie vrijwillig	2,5	2,5	3,5

Het reglement Primair Onderwijs biedt de mogelijkheid om personeel dat niet reeds verplicht is aangesloten, vrijwillig bij het Vervangingsfonds aan te melden. De premie vrijwillig bedraagt ultimo 2007 3,5%. Daarmee is de premie vrijwillig beduidend lager dan de premie verplicht. Dit vindt zijn oorzaak in twee factoren die beide te maken hebben met de samenstelling van de doelgroep. Ten eerste bestond de doelgroep vrijwillig verzekerden uit relatief veel onderwijsondersteunend personeel. Bij de vervanging van onderwijsondersteunend personeel gelden in de regel wachttijden die kunnen oplopen tot 2 maanden. Dit drukt de kosten en daarmee kan ook de premie lager worden vastgesteld. Een tweede factor die van invloed is betreft de leeftijdsopbouw. Door het bevroezingsmodel stromen nieuwe (jonge) toetreders tot het onderwijs per definitie in in de vrijwillige verzekering. Dit is van invloed op het gemiddelde ziekteverzuim. Binnen de doelgroep vrijwillig verzekerden ligt het ziekteverzuimpercentage lager dan binnen de doelgroep verplicht verzekerden. En een lager verzuim leidt weer tot minder kosten en een lagere premie.

In de verslagperiode is echter gebleken dat de premie van 3,5% toch niet toereikend was.

Het resultaat op het onderdeel vrijwillige verzekering is € 5,9 mln. negatief. Ter voorkoming van dit negatieve resultaat had het premiepercentage het hele jaar eigenlijk 4,0% moeten zijn.

Bij de invoering van lumpsum in relatie tot het bevroezingsmodel, was sprake van een grote instroom in de vrijwillige verzekering. Ultimo 2006 maakten 1002 besturen hiervan gebruik. Ultimo 2007 is sprake van 1025 besturen die gebruik maken van deze mogelijkheid. Dit betekent dat ruim driekwart van alle schoolbesturen een vrijwillige verzekering bij het Vervangingsfonds heeft afgesloten.

#### VERVANGINGSBIJDRAGE-DIFFERENTIATIESYSTEEM

Het fonds stelt zich onder andere het terugdringen van het ziekteverzuim en het arbeidsongeschiktheidsvolume ten doel. Met het oog hierop is in het verleden het zogenaamde vervangingsbijdrage differentiatiesysteem (vds) geïntroduceerd. Dit systeem houdt in dat besturen die (beduidend) meer ziektevervangende declareren dan dat aan premie wordt afgedragen, een toeslag moeten betalen. Daartegenover staat dat besturen die relatief weinig declareren in aanmerking komen voor premierestitutie.

Het vervangingsbijdrage differentiatiesysteem is opgenomen in het reglement van het Vervangingsfonds en de betreffende artikelen (4A tot en met 4J) zijn niet materieel gewijzigd ten opzichte van vorig jaar.

Onderstaande tabel geeft de trede-indeling zoals vastgesteld in december 2007.  
(bedragen x € 1000)

Trede	Aantal besturen	Bonus/malus bedrag
0 (<50%)	512	- € 2.948
0 (>50+<75%)	403	- € 3.714
0	256	€ 0
1	46	€ 759
2	39	€ 1.327
3	35	€ 1.086
4	28	€ 285
5	20	€ 298
6	8	€ 63
7	4	€ 30
Saldo		- € 2.814

Uit de tabel blijkt dat bijna 87% van alle besturen ingedeeld is in trede 0. Dat betekent dat deze besturen geen toeslag hoeven te betalen. Een groot deel van deze besturen komt zelfs in aanmerking voor premierestitutie. De resterende 13% van de besturen is ingedeeld in trede 1 of hoger en is daarmee een toeslag verschuldigd. Dat zijn er iets meer dan vorig jaar. Voornamelijk de verlaagde premie, waardoor de gedeclareerde kosten eerder de ontvangen premies overstijgen, brengt met zich mee dat meer besturen een toeslag moeten betalen.

#### TRUDE-INDELING PILOT PLUS EN PILOT VERVANGING LUMPSUM

Bovenstaande tabel heeft betrekking op de reguliere trede-indeling conform reglement. Een beperkt aantal besturen in het PO doet echter met één of meer scholen mee aan het project pilot plusleraar. Met die besturen zijn voor wat betreft de trede-indeling specifieke, van het reglement afwijkende afspraken

gemaakt. Met de trede-indeling van de aan deze pilot deelnemende scholen is aanvullend op het vorenstaande nog een malus gemoeid van € 390.000.

Aan de pilot vervanging binnen lumpsum doen vijf besturen mee en aan twee deelnemers is gelet op het contract een toeslag opgelegd tot een malus van in totaal € 55.000.

#### WAO-gelden

Sinds de oprichting van het Vervangingsfonds maken de uitkeringen wegens ziekte en arbeidsongeschiktheid (wao) deel uit van de financiering van het fonds. Door gewijzigde regelgeving (o.a. Wet Poortwachter en invoering van de wia) en continue inspanningen van partijen gericht op terugdringing van het ziekteverzuim, zijn de wao-inkomsten de laatste jaren sterk gedaald. In 2006 is een bedrag van € 7,2 mln. aan wao aan het Vervangingsfonds afgedragen, terwijl in 2007 een bedrag is verantwoord van € 2,4 mln.

#### Vervangingspools

In het primair onderwijs maakt een aantal besturen met toestemming van het Vervangingsfonds sinds jaren gebruik van een vervangingspool. Besturen zien in de vervangingspool een mogelijkheid het vervangingsprobleem op school op te lossen of beter beheersbaar te maken. Ook biedt de pool soms een oplossing voor dreigende overtolligheid.

Omdat aan de pools voor het Vervangingsfonds ook meerkosten zijn verbonden, is de maximale omvang van de pools per januari 2005 bevroren. Ook kunnen vanaf dat moment geen nieuwe vervangingspools meer worden opgericht. Ultimo 2007 participeren 266 besturen in een vervangingspool.

Met de vervangingspools was in het schooljaar 2006/2007 een bedrag van ± € 38 mln. gemoeid. In het reglement voor het schooljaar 2006/2007 is bepaald dat in de pool opgenomen onderwijspersoneel voor ten minste 95% van de beschikbare tijd voor vervanging moet worden ingezet.

Wordt dit inzetpercentage niet gehaald, dan dient het bestuur het verschil tussen 95% van de netto-loonkosten van de vervanger en de netto-loonkosten gemoeid met de feitelijke vervangingswerkzaamheden, aan het Vervangingsfonds terug te betalen. Die beoordeling heeft eind 2007 plaatsgevonden voor wat betreft de inzet in het schooljaar 2006/2007. Als gevolg daarvan hebben 90 besturen een brief ontvangen waarin is medegedeeld dat het vereiste inzetpercentage niet is gehaald. In totaal is een bedrag van € 2,6 mln. aan ingediende pooldeclaraties teruggevorderd.

Het aantal vervangingspoolbesturen dat de inzet van 95% niet heeft gehaald, is opvallend hoog. Dit heeft enerzijds te maken met het feit dat het inzetpercentage is verhoogd van 85 naar 95%, anderzijds met het feit dat verlofgronden zijn geschrapt uit het reglement en vervangingspoolers dus ook niet meer – door het Vervangingsfonds bekostigd – voor deze verlofgronden kunnen worden ingezet.

#### Pilot plusleraar

Met ingang van 1 augustus 2005 is de pilot plusleraar in versoberde vorm met nog slechts 12 besturen voortgezet. Het concept plusleraar houdt in dat scholen een ervaren leerkracht aanstellen als plusleraar. Het is dan de bedoeling dat deze leerkracht primair wordt belast met vervangingswerkzaamheden. Een deel van de beschikbare tijd kan echter ook op een andere manier worden ingezet, bijvoorbeeld voor begeleiding van beginnende collega's of het ontwikkelen van nieuw lesmateriaal. Scholen beschikken zo over een vaste vervanger die vertrouwd is met de school en de kinderen. Dit biedt duidelijk voordelen ten opzichte van de situatie dat bij ziekte steeds opnieuw op zoek moet worden gegaan naar een externe vervanger. Er is – zo blijkt uit evaluatie – sprake van een vermindering van het vervangingsprobleem. Ook is volgens de deelnemers sprake van een verbetering van de kwaliteit van het (kortdurende) vervangingsonderwijs.

De kosten van de plusleraar komen volledig voor rekening van het Vervangingsfonds. Scholen ontvangen voor de duur van de pilot een gefixeerd budget voor vervanging, waaruit ook de plusleraar dient te worden bekostigd. Voor het schooljaar 2006/2007 stond de aan de pilot deelnemende scholen in totaal een budget ter beschikking van € 7,037 mln. In totaal is door deze scholen een bedrag van € 5,447 mln. gedeclareerd. Per saldo is dus sprake van een onderbesteding tot een bedrag van € 1,59 mln. Dit bedrag is toegevoegd aan het basisbudget van de deelnemende scholen voor het schooljaar 2007/2008.

De pilot plusleraar eindigt per 31 juli 2008.

#### Pilot vervanging binnen lumpsum

Met ingang van 1 augustus 2004 loopt een pilot vervanging binnen lumpsum met in totaal vijf deelnemende besturen. Die besturen staat een gefixeerd budget ter beschikking. Na afloop van ieder schooljaar wordt nagegaan tot welk bedrag declaraties zijn ingediend. Bij overbesteding van het budget dient een bedrag aan het Vervangingsfonds te worden terugbetaald. Is er sprake van onderbesteding, dan wordt het bedrag dat daarmee is gemoeid toegevoegd aan het budget voor het jaar daarop.

De pilot is per 1 augustus 2007 beëindigd. In dat verband heeft een finale afrekening plaatsgevonden. Bij 3 van de 5 besturen bleek per saldo sprake te zijn van een onderbesteding van het budget tot een bedrag van in totaal € 1,033 mln. Dat bedrag is conform contract uitbetaald aan de betreffende besturen. Twee besturen hebben in totaal € 0,093 mln. meer gedeclareerd dan dat aan budget ter beschikking stond. Dat bedrag is ingevorderd.

Gelet op het beperkt aantal deelnemende besturen kunnen geen conclusies worden getrokken uit de pilot. Wat dat betreft dient te worden afgewacht wat de nog op te starten pilot eigenrisicodrager oplevert.

- •
- •
- • • • • • • •



# Activiteiten

## De activiteiten van het Vervangingsfonds

**Naast het bieden van een waarborg aan de aangesloten schoolbesturen voor de bekostiging van vervanging van afwezig personeel in het primair onderwijs, verricht het Vervangingsfonds tal van activiteiten ter ondersteuning van het beleid op het gebied van arbeidsomstandigheden, verzuim en re-integratie (AVR) van zieke werknemers. Hierbij moet worden gedacht aan:**

- > **Begeleiding van scholen en schoolbesturen door de regioadviseurs;**
- > **Advisering bij re-integratie door de re-integratiedeskundigen en de Re-integratie Adviesdesk Onderwijs;**
- > **Voorlichtingsbijeenkomsten en trainingen;**
- > **Inzet van verschillende communicatiemiddelen;**
- > **Ontwikkeling en implementatie van (nieuwe) producten en diensten;**
- > **Onderzoek;**
- > **Subsidies.**

### Beëindiging activiteiten voor het voortgezet onderwijs

Op verzoek van de werkgevers in het voortgezet onderwijs (vo) heeft het Vervangingsfonds in 2006 de ondersteunende activiteiten op AVR-gebied voor deze sector nog voor één jaar gecontinueerd. Sinds 1 januari 2007 heeft het vo zelf een steunpunt hiervoor ingericht en heeft het Vervangingsfonds de activiteiten voor het vo beëindigd. Alleen de activiteiten in het kader van het Arboplus-convenant zijn voor het voortgezet onderwijs in het verslagjaar nog door het Vervangingsfonds uitgevoerd. Na 2007 zullen voor het voortgezet onderwijs helemaal geen

activiteiten meer worden uitgevoerd door het Vervangingsfonds en concentreert het Vervangingsfonds zich alleen op activiteiten voor het primair onderwijs.

### Begeleiding van scholen en schoolbesturen door de regioadviseurs

De regioadviseurs, die voor het Vervangingsfonds (en het Participatiefonds) werkzaam zijn, adviseren en begeleiden scholen en schoolbesturen over (organisatie)vraagstukken op het terrein van arbeidsomstandigheden en ziekteverzuim, personeels- en mobiliteitsbeleid en werkloosheid.

De regioadviseurs zijn hiervoor op drie manieren in te zetten:

- > De regioadviseurs zijn op afroep van het schoolmanagement beschikbaar voor adviesgesprekken over een specifiek vraagstuk of probleem. Het gaat hier meestal om incidentele (ad hoc) ondersteuning.
- > Het – al dan niet gezamenlijk met de re-integratiedeskundigen – organiseren van (regionale) voorlichtingsbijeenkomsten en workshops. Bij deze bijeenkomsten wordt een grotere groep schoolmanagers, personeelsfunctionarissen en arbocoördinatoren of preventie-medewerkers over een bepaald thema geïnformeerd en worden ervaringen uitgewisseld.
- > Het bieden van een meer intensieve begeleiding van scholen met specifieke arbo- of verzuimproblematiek. Hierbij kan de begeleiding bijvoorbeeld bestaan uit het gerichter en diepgaander analyseren van de oorzaken van de problematiek door (ook) het team te bevragen, of het coachen van de schooldirecteur ten aanzien van het voeren van verzuimbeleid. Deze begeleiding beslaat veelal een periode van meer dan een half jaar en kent meerdere contactmomenten. Het begrip ‘Trajecten’ in onderstaande beschrijving verwijst naar deze vorm van ondersteuning.

### ADVIESGESPREKKEN

Met het beëindigen van de activiteiten voor het voortgezet onderwijs is het aantal regioadviseurs teruggebracht tot 15 personen (14,1 fte). Zij hebben in het verslagjaar in totaal

meer dan 4.500 consulten verzorgd. Dat zijn er beduidend meer dan in afgelopen jaren. Daarbij moet echter worden aangetekend dat de aandacht die is gevraagd voor het zorgvuldiger registreren van de consulten en de voorbereidingen voor een nieuw in te voeren (verbeterd) registratiesysteem per 2008, zeker hebben bijgedragen aan dit veel hogere eindresultaat.

Bijna een kwart van alle consulten heeft betrekking op intensieve begeleidingstrajecten bij scholen met een (dreigend) hoog ziekteverzuim (‘Trajecten’). Hierbij gaat het onder andere om het uitvoeren van belevingsonderzoeken, coachingstrajecten van directeuren, het uitvoeren van revitaliseringstrajecten voor leerkrachten of het begeleiden van arbowerkgroepen in de school.

In 2007 zijn er in totaal 104 afzonderlijke begeleidingstrajecten door de regioadviseurs opgestart. Voor een deel lopen deze trajecten nog door in 2008.

In 2007 hebben de regioadviseurs veel besturen benaderd waarmee de laatste jaren geen contact is geweest, omdat er bijvoorbeeld niet of nauwelijks sprake was van een hoog ziekteverzuim. Hierbij zaten ook veel schoolbesturen die slechts één school onder zich hadden. Het wordt in het scholenveld erg gewaardeerd dat het Vervangingsfonds ook oog heeft voor deze besturen en scholen en dat de producten en diensten van het Vervangingsfonds ook onder de aandacht van deze partijen worden gebracht.

### Begeleiding door de regio-adviseurs

	2007		2006	
	aantal	%	aantal	%
<b>Scholen of besturen</b>				
Consulten i.h.k.v. Trajecten	1.107	24	1.322	36
Overige scholen/besturen	3.074	68	1.912	53
<b>Overig</b>				
Zorgverleners e.d.	248	5	285	8
Algemene voorlichting	120	3	116	3
<b>Totaal</b>	<b>4.549</b>	<b>100</b>	<b>3.635</b>	<b>100</b>

\* consulten, inclusief inhoudelijke telefonische en e-mail consulten van ten minste 15 minuten

Bovenstaande tabel laat zien dat ongeveer 3% van de consulten betrekking heeft op algemene voorlichting. Dit lijkt een klein aantal, maar het aantal schoolbesturen dat met deze activiteiten wordt bereikt is groot, omdat, in de vorm van voorlichtingsbijeenkomst, met meerdere schoolbesturen per consult wordt gesproken. Deze voorlichtingsactiviteiten strekken zich uit over een verscheidenheid aan thema's als 'arbo, verzuim en re-integratie', 'balans werk en privé', 'de kracht van grijs' en 'agressie en geweld'. Een voorbeeld hiervan is de bijeenkomst Zeeland Vitaal, die op 12 september 2007 is gehouden. Hierbij stonden de thema's leeftijdsbewust personeelsbeleid en het invulling geven aan adequaat verzuimbeleid centraal.

Ook dit jaar zijn de activiteiten van de regioadviseurs via een klantenenquête geëvalueerd. In oktober is aan 388 besturen en scholen die in de voorafgaande periode door een regioadviseur zijn bezocht, een evaluatieformulier toegezonden. Uiteindelijk hebben 259 respondenten (= 67%) het formulier retour gezonden. Uit de enquête blijkt dat het werk van de regioadviseurs bijzonder hoog wordt gewaardeerd. Het gemiddelde rapportcijfer bedroeg 8,4. Daarmee ligt het rapportcijfer nog iets hoger dan in 2006.

### Advisering bij re-integratie

#### RE-INTEGRATIEDESKUNDIGEN ONDERWIJS

Bij het Vervangingsfonds is een zevental re-integratiedeskundigen (6,7 fte) werkzaam. Deze deskundigen adviseren werkgevers en werknemers bij vastgelopen re-integratietrajecten. Wil de re-integratie van (langdurig) zieken om welke reden dan ook niet van de grond komen of stikken, dan kunnen zowel de werkgever als de zieke werknemer een onafhankelijk advies vragen aan de re-integratiedeskundige onderwijs. De re-integratiedeskundige gaat dan het gesprek met beide partijen aan. Doel van het gesprek is dat men gezamenlijk tot een nieuw en realistisch re-integratieplan komt. Bekrachtiging van dit plan gebeurt in een

zogenaamd driegesprek tussen werkgever, werknemer en re-integratiedeskundige. Daarna nemen de verantwoordelijke partijen, buiten de re-integratiedeskundige om, zelf de uitvoering van het plan ter hand.

In het verslagjaar zijn 471 begeleidingstrajecten bij re-integratie in behandeling genomen. Dit zijn er ongeveer evenveel als in 2006. Een kanttekening is wel dat het om steeds meer 'zwaardere' trajecten gaat, waardoor de individuele begeleidingstrajecten meer tijd vragen.

Geconstateerd moet worden dat de meer reguliere re-integratie van (langdurig) zieken steeds vaker adequaat door het schoolbestuur wordt opgepakt en uitgevoerd. Een van de beoogde effecten van de ondersteuning door de re-integratiedeskundige – het op een hoger peil brengen van de 'eigen' re-integratieactiviteiten van werkgever en werknemer – lijkt hiermee te worden gerealiseerd. De kennis en inzichten die re-integratiedeskundigen overbrengen bij hun activiteiten hebben immers hun leereffecten (gehad) op de leidinggevende in de school. Ook zijn er steeds meer (grotere) schoolbesturen die eigen deskundige P&O-medewerkers inschakelen voor de re-integratiebegeleiding. De re-integratiedeskundige van het Vervangingsfonds wordt dan als 'sparring partner' gezien of om advies gevraagd bij de meer complexe problematiek. Dit lijkt een bevestiging te zijn van de rol van de re-integratiedeskundige bij het oplossen van juist complexe problemen en tevens te voorzien in een behoefte in het scholenveld.

Naast het volgens bovenstaand stramien proberen vlottrekken van vastgelopen re-integratietrajecten, zijn de re-integratiedeskundigen ook betrokken bij het organiseren of uitvoeren van diverse voorlichtingsbijeenkomsten. Ook werken ze soms samen met een regioadviseur bij het verzorgen van bijvoorbeeld een verzuimtraining of belevingsonderzoek. Daarnaast zijn ze beschikbaar voor vragen op het gebied van re-integratie, zonder dat dat direct leidt tot de formalisering via een begeleidingstraject.

Evenals de regioadviseurs zijn de re-integratiedeskundigen regionaal georganiseerd. Dit maakt het mogelijk dat de regioadviseur en de re-integratiedeskundigen intensieve samenwerkingen aangaan bij de ondersteuning van scholen en schoolbesturen. Zo kan uit de behandeling van individuele re-integratiecasussen naar voren komen dat er op schoolniveau meer aan de hand is dan in eerste instantie lijkt. De regioadviseur kan dan op voorspraak van de re-integratiedeskundige de problematiek op schoolniveau gaan aanpakken. Vice versa vindt ook uitwisseling van ondersteuningstrajecten plaats.

Net als de activiteiten van de regioadviseurs vindt ook periodieke evaluatie van de werkzaamheden van de re-integratiedeskundigen plaats. Alle afgesloten trajecten worden bij zowel de werkgevers als de werknemers schriftelijk geëvalueerd. De werkgevers waarderen het werk van de re-integratiedeskundigen met een gemiddeld rapportcijfer van 8,3. De werknemers spreken hun waardering voor dit advieswerk uit met een gemiddeld cijfer van 8,0.

#### RE-INTEGRATIE ADVIESDESK ONDERWIJS

Sinds enkele jaren beschikt het Vervangingsfonds over een eigen Re-integratie Adviesdesk Onderwijs. Deze telefonische adviesdesk is beschikbaar voor werkgevers en werknemers in het primair onderwijs als zij meer algemene, dus niet casusgerichte, vragen hebben over ziekteverzuim en re-integratie. In de loop der tijd is het werkgebied van de adviesdesk uitgebreid met onderwerpen als arbeidsomstandigheden, agressie en geweld en de rol van de preventiemedewerker.

Gedurende het verslagjaar zijn door de medewerkers van deze adviesdesk 1.656 telefonische adviezen verstrekt. In vergelijking met vorig jaar is het aantal telefoontjes, ondanks het vervallen van de activiteiten voor het voortgezet onderwijs vrijwel gelijk gebleven (2006: 1.661). De meeste vragen kwamen binnen naar aanlei-

ding van de Arbomeester, die in het verslagjaar door het Vervangingsfonds in een vernieuwde en geactualiseerde vorm is uitgebracht.

### Subsidies

#### AANVULLEND PAKKET

Via de subsidie Aanvullend Pakket geeft het Vervangingsfonds financiële ondersteuning aan scholen met aantoonbare problemen rond de arbeidsomstandigheden of met een hoog ziekteverzuim. Op basis van een inhoudelijk advies van de regioadviseur kan de school met deze subsidie externe zorgverleners inschakelen om de geconstateerde problematiek doelgericht aan te pakken.

Begin 2007 is een evaluatiestudie uitgevoerd naar gebruik en de meerwaarde van het Aanvullend Pakket. Belangrijke conclusies van dat onderzoek waren:

- > Het Aanvullend Pakket wordt gebruikt door een beperkt aantal scholen;
- > Het Aanvullend Pakket heeft een duidelijke meerwaarde om gewenste veranderingen op scholen voor elkaar te krijgen.

Op grond van de resultaten van dat onderzoek, alsmede op basis van de ervaringen van de regioadviseurs, heeft het Bestuur besloten om tot aanpassing van de criteria over te gaan en dit gepaard te laten gaan met een voorlichtingscampagne over het Aanvullend Pakket. De belangrijkste wijziging in de voorwaarden is het loslaten van de verzuimdrempel van 4% om in aanmerking te kunnen komen voor subsidie, waardoor de subsidiegelden nu ook kunnen worden aangewend voor meer preventieve activiteiten.

In 2007 zijn in totaal 651 aanvragen binnengekomen. Ten opzichte van 2006 betekent dit een stijging van 83%. Het aantal aanvragen was zelfs zo groot dat de subsidieregeling (tijdelijk) moest worden stopgezet wegens uitputting van het beschikbare budget. Nadere analyse heeft uitgewezen dat de toename van het aantal aan-

vragen vooral het gevolg is geweest van de specifieke voorlichtingscampagne. Het verruimen van de subsidiecriteria heeft nauwelijks tot extra aanvragen geleid.

#### STIMULANS

Op advies van een re-integratiedeskundige van het Vervangingsfonds kunnen werkgevers en werknemers gebruikmaken van de subsidie Stimulans. Met deze subsidie kunnen extra activiteiten worden ingekocht om de re-integratie van langdurig zieken te bespoedigen. In totaal zijn 387 aanvragen Stimulans ontvangen. Bovendien betekent het dat in het merendeel van de trajecten die door de re-integratiedeskundige werden begeleid, aanvullende zorg nodig bleek te zijn.

#### RE-INTEGRATIE TWEDE SPOOR

Als een werknemer als gevolg van een arbeids handicap niet meer binnen de eigen organisatie kan re-integreren, dan is zijn werkgever verantwoordelijk voor re-integratie bij een andere werkgever. Er is dan sprake van een zogenaamde Re-integratie Tweede Spoor.

Onderwijswerkgevers kunnen zelf kiezen op welke wijze de ondersteuning van het Vervangingsfonds rond Re-integratie Tweede Spoor wordt ingezet. Zij kunnen ofwel zelf een traject inkopen en daarvoor een subsidie aanvragen bij het Vervangingsfonds, ofwel gebruikmaken van een door het Vervangingsfonds gecontracteerd re-integratiebedrijf (Alexander Calder, Salto, Loyalys of Prove). De kosten van deze regeling werden gedekt uit de middelen die de minister van ocw en de vakcentrales daarvoor eenmalig in het kader van de Onderwijs-cao beschikbaar hebben gesteld. Vanwege uitputting van het budget is de regeling per 1 augustus 2007 geëindigd. Tot die datum zijn er door het Vervangingsfonds 46 trajecten Tweede Spoor ingekocht en is in 39 gevallen subsidie aan de werkgever verstrekt. Eind 2007 liepen er 125 trajecten. Het merendeel van deze trajecten zal in 2008 worden afgesloten.

## Ontwikkeling en implementatie van (nieuwe) producten en diensten

### VERZUIMMEESTER

Sinds enkele jaren biedt het Vervangingsfonds het ziekteverzuimbeheerssysteem Verzuimmeester aan aan het (primair) onderwijs. Scholen kunnen kosteloos gebruikmaken van deze internettoepassing om hun ziekteverzuim te registreren en vervolgcacties te signaleren en in te plannen. Hierbij gaat het dan zowel om de wettelijk verplichte acties in het kader van de Wet Verbetering Poortwachter, alsmede om acties die voortvloeien uit eigen beleid van de school ten aanzien van zieke medewerkers.

Uitvoering 2007 was ongeveer een derde van alle personeel in het primair onderwijs geregistreerd in de Verzuimmeester. Het gebruik van de Verzuimmeester is daarmee wederom gestegen ten opzichte van het vorige verslagjaar, echter niet meer in dezelfde omvang als in voorgaande jaren.

Gebleken is dat het in gebruik nemen van het product, vooral bij de grotere besturen, enige ondersteuning vergt. Daarom is in het verslagjaar de mogelijkheid geboden om via speciaal daartoe geïnstrueerde adviseurs ondersteuning en instructie op maat te krijgen. In totaal hebben bijna 70 schoolbesturen gebruik gemaakt van dit aanbod. Ook kleinere besturen zijn ondersteund via een speciaal ontwikkelde standaard basisinrichting. Hiervan hebben enkele tientallen besturen gebruik gemaakt.

In juni 2007 is wederom een verbeterde versie van de Verzuimmeester in gebruik genomen. Zo heeft de gebruiker nu de mogelijkheid om eigen documenten digitaal toe te voegen aan een dossier. De belangrijkste aanpassing betrof de automatische gegevensimportfunctie voor nieuwe salarissystemen (anders dan CASO). Hiermee kunnen alle schoolbesturen eenvoudig gebruik blijven maken van de Verzuimmeester, ook al gaat het schoolbestuur over op een andere salarisverwerker.

### ARBOMEESTER

De Arbomeester is het speciaal voor het primair onderwijs ontwikkelde RisicoInventarisatie & Evaluatieinstrument (RI&E), waarmee invulling kan worden gegeven aan de wettelijke eisen, die voortvloeien uit de Arbowet. De Arbomeester geeft scholen een handvat om het arbobeleid op de school vorm te geven.

In maart 2007 is een volledig nieuwe versie van de Arbomeester beschikbaar gekomen. De Arbomeester bestaat niet meer uit een papieren handboek en cd-Rom, maar is nu beschikbaar via internet: [www.arbomeester.nl](http://www.arbomeester.nl). Hierdoor zijn aanpassingen in de Arbomeester makkelijker door te voeren bij nieuwe of gewijzigde wet- en regelgeving.

Al vlug na de introductie is er veelvuldig van de nieuwe Arbomeester gebruik gemaakt. Reacties van gebruikers hebben er tevens toe geleid dat enkele kleine aanpassingen snel konden worden doorgevoerd.

Om het gebruik van de vernieuwde Arbomeester verder te bevorderen, zijn cursussen georganiseerd voor zowel beginnende als gevorderde gebruikers. In de cursus voor beginners wordt naast het gebruik van de internetapplicatie tevens aandacht besteed aan de wijze waarop een RI&E bij een school dient te worden uitgevoerd. De cursus voor gevorderden beperkt zich tot het gebruik van de internetapplicatie. Beide cursussen zijn in 2007 vier keer gegeven. Daarnaast is voor enkele grotere schoolbesturen een 'incompany' training verzorgd. De cursussen Arbomeester werden hoog gewaardeerd, getuige het gemiddelde rapportcijfer van een 8 bij de evaluaties.

### PO-ACTIEF

In het verslagjaar zijn de voorbereidingen getroffen voor het uitvoeren van een grootschalig pilotproject, gericht op het voorkomen van uitval en vitaal houden van onderwijspersoneel van 45 jaar en ouder. In totaal zullen ongeveer 400 schoolbesturen in de regio's Almere, Amsterdam, Den Haag, Midden Nederland en

IJssel/Veluwe in 2008 een aanbod krijgen om met dit project mee te doen. Als het schoolbestuur met instemming van de (G)MR ingaat op dit kosteloze aanbod, krijgen alle medewerkers de mogelijkheid een vragenlijst in te vullen. Kern van deze vragenlijst is de Workability Index, waarmee betrouwbaar kan worden vastgesteld of iemand in de aankomende 4 jaar dreigt uit te vallen. Op basis van de uitkomsten van de vragenlijst worden alle werknemers met een verhoogd risico op uitval uitgenodigd voor een werkbelevingsgesprek. Mocht uit dit gesprek naar voren komen dat aanvullend een begeleidingstraject noodzakelijk is, dan voorziet het project ook in subsidiering van de kosten. Het project, inmiddels getiteld PO ACTIEF, is begin 2008 van start gegaan.

### INTERMEDIAR AGRESSIE EN GEWELD

In het kader van het Arboplusconvenant heeft het Vervangingsfonds in 2006 de cursus Intermediair Agressie en Geweld ontwikkeld. Op 1 april is de mogelijkheid tot deelname aan de cursus afgesloten. In totaal hebben 686 personen (505 primair onderwijs en 181 voortgezet onderwijs) deelgenomen aan de trainingen.

Op 26 september is een terugkomdag georganiseerd voor alle deelnemers uit het primair onderwijs aan de cursus. In de ochtend was er een bijdrage van Henkjan Smits over imago versus identiteit, waarin hij duidelijk maakte wat de 'X-factor' behelst en waarom deze ook binnen een schoolorganisatie belangrijk is. Daarna konden de congresgangers deelnemen aan een drietal workshoprondes. Hierbij hadden de deelnemers de keuze uit acht workshops, te weten: straatcultuur/cultuurverschillen, crisismanagement, extreem gedrag, verbaal judo, veilig schoolgebouw, externe partijen, omgaan met agressie van ouders en veiligheidsplan. De 167 deelnemers aan de terugkomdag hadden bijzonder veel waardering voor de terugkomdag, blijkend uit het gemiddelde rapportcijfer bij de evaluatie van 7,9.

Om de Intermediairs Agressie en Geweld een platform te bieden waar men met elkaar in contact kan treden, om ervaringen uit te wisselen en om problemen op het gebied van agressie en geweld te bespreken, is een speciaal daarvoor bestemd internetforum opgericht. Dit internetforum is gekoppeld aan de website van het Vervangingsfonds.

Vanwege de positieve evaluaties van de diverse activiteiten ten aanzien van de Intermediairs Agressie en Geweld, is besloten ook in 2008 een basistraining aan te bieden. Daarnaast is een vervolgtraining ontwikkeld, die zich vooral richt op het benaderen en motiveren van de verschillende partijen waar de intermediairs in de praktijk mee te maken hebben. Ook deze vervolgtraining zal vanaf 2008 worden aangeboden.

#### WELZIJNS-CHECK ONDERWIJSPERSONEEL

Als opvolger van de welzijnsPAGO Gezonderwijs is, gedeeltelijk in het kader van het Arboplusconvenant, de welzijns-check onderwijspersoneel voor primair en voortgezet onderwijs beschikbaar gekomen in het verslagjaar. Met behulp van dit instrument kunnen werknemers meer inzicht krijgen in hun eigen welzijns-situatie. Daarnaast kunnen de gegevens worden geaggregeerd om zo meer zicht te krijgen op het algemene welbevinden van de onderwijsmedewerkers.

Via [www.welzijnscheckonderwijspersoneel.nl](http://www.welzijnscheckonderwijspersoneel.nl) kan zowel onderwijzend als onderwijsondersteunend personeel een vragenlijst invullen en daarna een persoonlijk rapport genereren. In dit rapport wordt inzicht gegeven in de persoonlijke energiebronnen, stressoren en belastende aspecten in relatie tot het werk. Ook wordt gekeken naar een aantal gezondheidsaspecten.

#### ARBOCATALOGUS PO

In 2007 hebben de sociale partners in het primair onderwijs besloten tot het opstellen van een arbocatalogus. De uitvoering hiervan

is in handen gelegd van het Vervangingsfonds. De arbocatalogus is een uitvloeisel van de nieuwe Arbowedet, die het mogelijk maakt dat sectoren zelfstandig vaststellen op welke wijze arborisico's kunnen worden voorkomen of opgelost. Als de arbocatalogus wordt gedragen door de sociale partners en de Arbeidsinspectie heeft getoetst of de afspraken niet in tegenspraak zijn met bestaande regelgeving, dan is daarmee de Arbocatalogus erkend en vervallen voor die sector de landelijk geldende beleidsregels.

Om een door het veld gedragen arbocatalogus te ontwikkelen is er een begeleidingscommissie samengesteld bestaande uit werkgever- en werknemersvertegenwoordigers en vertegenwoordigers uit het onderwijsveld. De inhoudelijke ondersteuning vindt plaats door TNO Kwaliteit van Leven.

De eerste voor het onderwijsveld beschikbare arbocatalogus is gepland in oktober 2008. Dan zal een speciaal ontwikkelde website worden opengesteld, waarin alle tot dan beschreven oplossingen staan opgenomen.

#### CURSUS PREVENTIEMEDEWERKER

In 2006 zijn honderden mensen door het Vervangingsfonds opgeleid tot preventiemedewerker voor het primair onderwijs. Ook in 2007 is deze cursus twee keer aangeboden. Onder alle cursisten die hebben deelgenomen aan de basistraining is geïnventariseerd welke onderwerpen nadere verdieping behoeven. Mede op basis van deze inventarisatie zal er een thematische trainingsdag over het onderwerp werkdruk worden ontwikkeld. In de tweede helft van 2008 krijgen de preventiemedewerkers deze aangeboden. In een later stadium volgt dan nog een informatie- of trainingsdag omtrent klimaatproblematiek.

#### Onderzoek Mediation in het onderwijs

Conflicten binnen de schoolorganisatie kunnen een duidelijke reden zijn voor ziekteverzuim. Mediation is een middel om conflicten op te lossen. Daarom had het Vervangingsfonds het project Introductie Mediation in het Onderwijs

(IMO) in voorgaande jaren geïnitieerd. Eén van de conclusies die na afloop van het IMO-project kon worden getrokken, was dat er in het primair onderwijs grote belangstelling bestaat bij de geïnterviewden voor het fenomeen mediation, maar dat men vaak huiverig is om dit instrument zelf in te zetten of dat men er onbekend mee was. Onduidelijk is welke redenen er ten grondslag liggen aan die aarzeling. Daarom is het bureau Ipso Facto in augustus 2007 een onderzoek gestart. Dit onderzoek is erop gericht om een aanpak te vinden ter vergroting van de bekendheid van mediation en om eventuele belemmeringen weg te nemen. Het onderzoek bestaat uit drie delen: een kwalitatieve verkenning, een internetenquête en verdieping op de resultaten daarvan in de vorm van groepsgesprekken en telefonische interviews. Het rapport is in het eerste kwartaal van 2008 opgeleverd.

#### DVD MEDIATION IN HET ONDERWIJS

Eén van de methoden om de bekendheid rond mediation te vergroten is via laagdrempelig en inzichtelijk informatiemateriaal. Daarom is in het verslagjaar gestart met de ontwikkeling van een DVD, die informatie zal geven over mediation in het primair onderwijs. Doel hiervan is om, door vooral ook aspecten als vrijwilligheid en laagdrempeligheid te benadrukken, het inzetten van mediation te bevorderen als instrument om conflicten op te lossen. In de eerste helft van 2008 zal de DVD aan alle werkgevers in het Primair Onderwijs worden toegezonden.

#### INFORMATIEMAP ZICHT OP PRIMAIR ONDERWIJS

De afgelopen jaren heeft het Vervangingsfonds de cursus Zicht op onderwijs aangeboden. Deze cursus is stopgezet. In plaats daarvan is in 2007 de informatiemap 'Zicht op primair onderwijs' ontwikkeld, zodat men zelfstandig en efficiënter de informatie over onderwijs kan verkrijgen. Doelgroep van de informatiemap zijn beginnende arboprofessionals die voor het onderwijs gaan werken.

#### EVALUATIE ARBOPLUSCONVENANT

Ter afronding van het arboplusconvenant is door het onderzoeksbureau Ipso Facto in opdracht van de begeleidingscommissie Arboplusconvenant een finale proces- en effectevaluatie van het convenant uitgevoerd. Zoals bekend lag de uitvoering van het convenant in handen van het Vervangingsfonds. De evaluatie geeft zowel van de uitvoering van de werkzaamheden als van de beoogde effecten (de doelstellingen) een positief beeld. De werkzaamheden zijn conform het oorspronkelijke plan van aanpak uitgevoerd. Daarnaast blijkt dat de beoogde effecten (doelstellingen) meer dan ruimschoots zijn gehaald.

#### Voorlichting en communicatie

##### RENTREE

Door middel van het blad Rentree informeert het Vervangingsfonds, samen met het Participatiefonds, het scholenveld en andere betrokkenen over de belangrijkste ontwikkelingen op het beleidsterrein van beide fondsen. In het verslagjaar zijn drie nummers van Rentree verschenen.

##### INTERNETSITE VFPP.NL

De huidige internetsite van het Vervangingsfonds, samen met het Participatiefonds, dateert van 2005. De site is opgebouwd uit een zestal themagebieden:

- > Vervanging;
- > Werkloosheid en re-integratie;
- > Verzuim en re-integratie;
- > Personeelsbeleid;
- > Arbeidsomstandigheden;
- > Arbo-dienstverlening.

Gedurende het verslagjaar heeft beperkt onderhoud aan de site plaatsgevonden. Zo zijn met name onderdelen die (uitsluitend) betrekking hadden op het voortgezet onderwijs van de site verwijderd. Daarnaast is andere informatie geactualiseerd. Vooral de rubriek werkloosheid en re-integratie is drastisch herzien.

In onderstaande tabel staan de belangrijkste bezoekcijfers van de internetsite [www.vfpf.nl](http://www.vfpf.nl) van 2007, in vergelijking tot 2006, weergegeven

Bezoekcijfers <a href="http://www.vfpf.nl">www.vfpf.nl</a>	2007	2006
Totaal pageviews	405.518	469.966
Totaal bezoeken	69.363	87.732
Totaal bezoekers	62.774	80.342
Gemiddeld aantal pageviews per dag	1.111	1.288
Gemiddeld aantal bezoeken per dag	190	240
Gemiddeld aantal bezoekers per dag	172	220

Uit de tabel blijkt dat het aantal bezoeken en het aantal bezoekers in het verslagjaar fors is afgenomen. In 2007 is dit aantal ruim 20% lager dan in 2006. Ook het aantal pageviews (het aantal keer dat een pagina op de site is bezocht) is afgenomen. Hoogstwaarschijnlijk is de afname het gevolg van het feit dat het Vervangingsfonds in 2007 is gestopt met de (nog resterende) werkzaamheden voor het voortgezet onderwijs.

Als onderdeel van de internetsite wordt regelmatig een digitale nieuwsbrief verstuurd met informatie over ontwikkelingen bij de fondsen of nieuwe informatie op de internetsite. In 2007 zijn vijf nieuwsbrieven verschenen.

#### WORKSHOPS VERZUIMBEGELEIDING EN RE-INTEGRATIE IN DE ONDERWIJSPRAKTIJK

In 2007 zijn vijf nieuwe cursusgroepen gestart voor de workshops Verzuimbegeleiding en re-integratie in de onderwijspraktijk. Daarnaast zijn vier bestaande groepen gecontinueerd. Tijdens de bijeenkomsten bespreken gemiddeld een twintigtal deelnemers onderwerpen als WIA en re-integratieverslag, preventie van en begeleiding bij burn-out klachten, samenwerking door communicatie en conflicthantering in het onderwijs. De workshops worden ingeleid door een externe spreker of een adviseur van het Vervangingsfonds.

#### HELPDESK DIENSTEN VF/PF

Het Vervangingsfonds heeft een helpdesk ingericht, die beschikbaar is voor vragen over de producten en diensten van de stichting. Ook vragen over de subsidieregelingen worden door deze helpdesk beantwoord. Specifieke technische vragen over de geautomatiseerde producten worden via deze helpdesk doorgeleid naar een daartoe gespecialiseerd bureau.

#### ARBOCONGRES 2008

In het verslagjaar zijn voorbereidende werkzaamheden verricht voor het tweejaarlijks Arbocongres van het Vervangingsfonds. Het congres School in Balans heeft op 21 mei 2008 plaatsgevonden in het congrescentrum Papendal.

#### Overige activiteiten

##### DE KWALITEIT VAN ARBODIENSTVERLENING

Om de arbozorg in het onderwijs verder te stimuleren, heeft het Vervangingsfonds in het verleden, samen met de vijf grootste Arbodiensten in het onderwijs, een zogenaamde Raamovereenkomst afgesloten. Een belangrijk onderdeel van deze Raamovereenkomst is het 'Basiscontract Integrale Arbozorg', een modelcontract dat scholen kunnen gebruiken om hun arbodienstverlening vorm te geven.

Ondanks het feit dat sinds juli 2007 de verplichte aansluiting bij een Arbo-dienst is komen te vervallen, blijven de meeste scholen in het primair onderwijs wel aangesloten en maken zij daarbij gebruik van het basiscontract. Dit blijkt uit een evaluatieonderzoek dat in opdracht van het Vervangingsfonds door Regioplan is gehouden. Sinds de vorige meting in 2004 zijn zowel scholen als werknemers meer tevreden over de communicatie met de Arbo-dienst. Scholen geven aan dat er minder vaak problemen zijn met wisselingen van bedrijfsartsen. Ten opzichte van de vorige meting zijn meer scholen van mening dat arbodienstverlening een positief effect heeft op het verlagen van het ziekteverzuim. Dit maakt ook dat scholen gemiddeld genomen meer tevreden zijn over de arbodienstverlening.

In het verslagjaar heeft er tweemaal overleg met de grootste Arbo-diensten plaatsgevonden. Het eerste overleg stond in het teken van de resultaten van de hierboven beschreven Regioplan-enquête. In de tweede vergadering is de vernieuwde Arbomeester toegelicht en zijn de mogelijkheden van de Verzuimmeester besproken.

#### CLIËNTENPLATFORM

Het cliëntenplatform van het Vervangingsfonds (samen met het Participatiefonds) biedt de diverse geledingen van het primair onderwijs de mogelijkheid om feedback te geven op beleid, producten en diensten van het fonds. Het cliëntenplatform komt vier maal per jaar bij elkaar en bespreekt actuele thema's en nieuwe en bestaande producten en diensten.



## Intermediairs moeten scholen bewust maken van agressie

Agressie en geweld in het onderwijs krijgen steeds meer aandacht. Het gaat daarbij niet alleen om grof fysiek geweld, maar vooral ook om intimidatie, treiteren, pesten via internet en verbaal onacceptabel gedrag, zowel door leerlingen als door ouders. Om deze agressie het hoofd te bieden, heeft het Vervangingsfonds een training ontwikkeld, waarbij personeelsleden van scholen worden opgeleid tot intermediairs. Als deskundigen adviseren zij het schoolmanagement, worden ze de vraagbaak van hun collega's en zorgen zij ervoor dat preventie van agressie permanent op de agenda staat.

Onder hen bevindt zich Gerda Caris van de Stichting Onderwijs Midden-Limburg (SOML). Vroeger gaf zij Engels, maar tegenwoordig coacht zij beginnende docenten en personeelsleden die in hun baan dreigen vast te lopen. Ze volgde de training in haar rol als coördinator van de elf deelnemers van de stichting. Over het nut van de intermediairs bestaat voor haar geen twijfel. Per school moet minimaal één persoon als intermediair zijn opgeleid. "Zo blijft het onderwerp op de agenda staan. Directies hebben goede zorg voor de gezondheid van hun personeel, maar ze onderschatten soms de impact van bedreigingen of verbale agressie." Ook is ze vrij stellig over het belang van het opvangen van een slachtoffer. "Overkomt iemand iets ernstigs, dan heeft die persoon zo snel mogelijk een uitlaatklep nodig. En wat is er mooier als je dan direct bij een collega je hart kunt luchten."



Eigenlijk zou iedere  
leerkracht zo'n training  
moeten volgen

*Gerda Caris | Coach docenten en personeelsleden (SOML)*

- •
- •
- • • • • • • •



# Bezwaar en beroep

## Bezwaar en beroep

**Het Vervangingsfonds valt als bestuursorgaan onder de werking van de Algemene wet bestuursrecht. Tegen besluiten van het Vervangingsfonds staat bezwaar en beroep open conform de Hoofdstukken 6, 7 en 8 Awb.**

### De mogelijkheden

Als een schoolbestuur het niet eens is met een beslissing van het Vervangingsfonds, dan is het mogelijk om binnen zes weken na dagtekening van deze beslissing bezwaar aan te tekenen bij het bestuur. Het kan gaan om een beslissing over de uitvoering van het Reglement Vervangingsfonds, het Reglement Noodfonds of een beslissing in het kader van een aanvraag voor een subsidie. Het schoolbestuur wordt vervolgens, indien gewenst, in de gelegenheid gesteld het bezwaarschrift tijdens een hoorzitting mondeling toe te lichten. De beslissing kan een volledige of gedeeltelijke gegrondverklaring, dan wel een ongegrondverklaring van het bezwaar inhouden.

Is het schoolbestuur het met deze uitspraak niet eens, dan moet dat bestuur binnen een termijn van zes weken beroep instellen bij de Sector Bestuursrecht van de Arrondissementsrechtbank binnen het rechtsgebied waar het schoolbestuur is gevestigd. Tenslotte is hoger beroep mogelijk bij de Afdeling Bestuursrechtspraak van de Raad van State.

### Commissie bezwaarschriften

Het bestuur van het Vervangingsfonds heeft een commissie ingesteld die namens het bestuur de ingediende bezwaarschriften behandelt. De commissie is samengesteld uit vier bestuursleden van het Vervangingsfonds.

Op 31 december 2007 is de bezwaarschriftencommissie als volgt samengesteld:

#### VOORZITTER

dr. G.J. van der Top

#### LEDEN

mr. H.K. Evers

C. Oderkerk

A.A. Rolvink

mr. J.J. van Willegen

#### PLAATSVERVANGEND LID

J.T.M. Eerden

Gedurende de verslagperiode is de samenstelling van de bezwaarschriftencommissie niet gewijzigd. Vooruitlopend op het verslagjaar 2008 wordt opgemerkt dat de heer J.T.M. Eerden per 1 januari 2008 zijn plaatsvervangend lidmaatschap van de bezwaarschriftencommissie heeft neergelegd.

De bezwaarschriftencommissie is elf keer in vergadering bijeengekomen.

### De bezwaarschriften

#### AANTALLEN

Gedurende de verslagperiode zijn 97 bezwaarschriften bij het bestuur ingediend. Een stijging van 15% ten opzichte van het verslagjaar 2006. In 2007 hebben 18 schoolbesturen van de mogelijkheid gebruik gemaakt hun bezwaarschrift tijdens een hoorzitting mondeling toe te lichten (2006: 15 hoorzittingen).

De bezwaarschriften zijn voor 65% afkomstig uit het primair onderwijs en voor 35% uit het voortgezet onderwijs (in 2006 was sprake van een vergelijkbare procentuele verdeling).

Met betrekking tot het Reglement Noodfonds zijn geen bezwaarschriften ingediend.

Jaar	Ingediende bezwaarschriften
1996	327
1997	142
1998	130
1999	151
2000	117
2001	152
2002	103
2003	154
2004	124
2005	258
2006	84
2007	97

Tabel 1: Overzicht van het aantal ingediende bezwaarschriften vanaf 1996 tot en met 2007

### ONDERWERPEN

Bij de bezwaarschriften gericht tegen beslissingen van het Vervangingsfonds is de volgende verdeling naar onderwerp te maken:

Onderwerpen bezwaarschriften	2007	2006
Subsidie Individuele re-integratie	46	4
Achteraf ingestelde controle naar de rechtmatigheid van ingediende vervangingsdeclaraties	21	26
Subsidie Aanvullend Pakket Bedrijfsgezondheidszorg	16	11
Subsidie Voorkoming Uitval Onderwijspersoneel	5	3
Vervangingsbijdrage differentiatiesysteem	3	26
Overschrijding van de 3 maanden termijn bij het indienen van declaraties	3	9
Overig Reglement Vervangingsfonds (o. a. vervangingspools, pilot plus)	3	5
<b>Totaal</b>	<b>97</b>	<b>84</b>

Tabel II: Overzicht van de onderwerpen van de bezwaarschriften in 2007 en 2006

De stijging in het aantal subsidie bezwaarschriften (met name de subsidie individuele re-integratie) is het gevolg van het feit dat in een aanzienlijk aantal gevallen een eerder toegekende subsidie is ingetrokken omdat de subsidieaanvrager niet tijdig de noodzakelijke verantwoordingsdocumenten heeft overgelegd.

#### RESULTATEN INGEDIENDE BEZWAARSCHRIFTEN

De resultaten van de ingediende bezwaarschriften zijn weergegeven in onderstaande tabel. De herzieningen hebben met name betrekking op de toepassing van het vervangingsbijdrage differentiatie-systeem (vds). Indien door bezwaarde wordt aangetoond dat ten onrechte bepaalde vervangingsdeclaraties in de bereke-

ning van de vds zijn meegenomen, wordt de primaire beslissing herzien onder gelijktijdige intrekking van het bezwaarschrift door het bestuur.

Resultaten bezwaarschriften	2007		2006	
Ongegrond	45	47%	15	18%
Nog in behandeling per 31 december 2007 (31 december 2006)	23	24%	14	17%
Niet ontvankelijk	11	11%	2	2%
Herziening van de primaire beslissing en intrekking van het bezwaarschrift	9	9%	38	45%
Geground	7	7%	9	11%
Intrekking	2	2%	6	7%
Totaal	97	100%	84	100%

Tabel III: Overzicht van de resultaten van de bezwaarschriften in 2007 en 2006

#### De beroepschriften

In 2007 is één schoolbestuur in beroep gegaan bij de Rechtbank Arnhem. Daarnaast lopen nog twee beroepen die in 2006 door schoolbesturen zijn ingediend bij de Rechtbank Breda en de Rechtbank Groningen. In geen van de drie zaken is in de verslagperiode uitspraak gedaan.

#### Intern klachtrecht

Iedereen heeft het recht om bij het Vervangingsfonds een klacht in te dienen als hij of zij ontevreden is over de manier waarop hij of zij door het fonds wordt behandeld.

In het klachtenreglement is onder andere bepaald dat klachten die schriftelijk worden ingediend worden geregistreerd en jaarlijks gepubliceerd. Daarnaast wordt de werking van de klachtenregeling in de praktijk door het bestuur periodiek geëvalueerd.

Gedurende het verslagjaar hebben zich, net als in voorgaande jaren, geen klachten in de zin van het klachtenreglement voorgedaan.

# Bedrijfsvoering

## Bedrijfsvoering Vervangingsfonds

**Bedrijfsvoering vormt een steeds belangrijker onderdeel van het functioneren van het Vervangingsfonds. In dit Jaarverslag krijgt dit onderwerp voor het eerst aparte aandacht. Achtereenvolgens komen de volgende onderdelen aan de orde:**

- > **Kwaliteit bedrijfsvoering en informatievoorziening**
- > **Doelmatigheid**
- > **Controle Vervangingsfonds**
- > **Rechtmatigheid**
- > **Treasury**
- > **Ontwikkelingen en processen**
- > **Personele ontwikkeling**
- > **Huisvesting**

### Kwaliteit bedrijfsvoering en informatievoorziening

De uitvoeringsorganisatie van het Vervangingsfonds (UVF) heeft in de verslagperiode het ISO-certificaat toegekend gekregen. Dit ISO-certificaat is een kwaliteitskeurmerk over de bedrijfsvoering. Het zegt feitelijk dat de uitvoeringsorganisatie werkt volgens bepaalde gestandaardiseerde procedures. Daarnaast is het project herijking dienstverlening Uitvoeringsorganisatie VF/PF uitgevoerd. Dit project is gestart om de dienstverlening aan de beide fondsen te verbeteren, waarbij nadrukkelijk ook het doel was een meer pro-actieve en meedenkende rol van UVF te krijgen. Aanleiding hiervoor was de veranderende context waarin

beide fondsen zich bevinden (kaderwet ZBO, hogere eisen van de toezichthouders, discussies omtrent good governance e.d.).

In de uitvoering van dit project is onderscheid gemaakt tussen het plan van aanpak 'korte termijn' en het plan van aanpak 'lange termijn'. Het plan van aanpak 'korte termijn' richtte zich op de financiële verantwoording en rechtmatigheid. De geplande einddatum voor realisatie van dit plan was ultimo 2007.

Het plan van aanpak lange termijn bevat de overige knelpunten. Dit plan van aanpak moet uiteindelijk leiden tot een blauwdruk van een aangepaste uitvoeringsorganisatie voor wat

betreft processen, systemen en personeel en tevens tot een uitvoeringsorganisatie die meer is toegerust op de veranderende eisen en wensen van het Fonds.

### PROJECT HERIJKING DIENSTVERLENING EN/OF INFORMATIEVOORZIENING

In het plan van aanpak 'korte termijn' zijn verbetervoorstellen gedaan ten aanzien van de financiële verantwoording en de (monitoring van de) rechtmatigheid. Concreet richtten deze voorstellen zich op:

- > Verbeteren financiële rapportages (zowel per maand als per kwartaal);
- > Rechtmatigheid declaraties;
- > Rechtmatigheid premies;
- > Overzicht belangrijkste werkprocessen en controlemaatregelen
- > Risicoanalyse 'beveiligingsmodel'
- > Risicoanalyse 'niet-CASO-traject'

### Doelmatigheid

Door de samenhang tussen enerzijds de ingezette middelen en anderzijds de daarvoor geleverde prestaties inzichtelijk te maken is het mogelijk om de doelmatigheid van de bedrijfsvoering te beoordelen. Deze samenhang is af te leiden uit de volgende elementen:

- > Begroting en (in de toekomst) het opstellen van een meerjarenraming. Uit deze P&C-producten blijkt in welke mate de beschikbare middelen toereikend zijn voor het verrichten van de taken van het fonds. Het meerjarig inzicht dient hoofdzakelijk ter visualisatie van eventuele grote verschuivingen in de nabije toekomst.
- > Interne budgettering bedrijfsonderdelen. Het Vervangingsfonds kent de onderdelen Business, Bedrijfsgezondheidszorg, Uitvoeringskosten en Noodfonds, waarbij het onderdeel Business nog nader is onderverdeeld in de subcategorieën Verplicht, Gedecentraliseerd Verlof en Vrijwillig. Gegeven de aparte financiering is beoordeling van de doelmatigheid per stroom nodig. Bedrijfsgezondheidszorg bestaat uit een

groot aantal projecten die voor het uitvoeren van de taken zijn c.q. worden gepland als besteding van de beschikbare middelen, i.c. van Ministeries ontvangen subsidies. Een projectenadministratie maakt het mogelijk de doelmatigheid en de voortgang van deze projecten volgen.

- > Om inzicht te krijgen in de samenhang tussen de ingezette middelen en de geleverde prestaties voert het Vervangingsfonds meerdere keren per jaar een nacalculatie uit op realisatie van de begroting. Daarbij is het doel een zodanige premie te heffen dat tegelijkertijd de financiële last voor de scholen beperkt blijft en de solvabiliteit van het Vervangingsfonds in stand blijft.

De verantwoording over de doelmatigheid is op de volgende wijze ingericht:

- > Maandrapportages. De uitvoeringsorganisatie van het Vervangingsfonds (UVF) levert uiterlijk de 25e dag van maand t + 1 de maandrapportage over maand t. Deze rapportage geeft inzicht in de ontwikkeling van baten en lasten t/m maand t.
- > Kwartaalrapportages. Het bestuursbureau brengt in de tweede Algemeen Bestuurvergadering volgend op het einde van een kwartaal de kwartaalrapportage over het vorige kwartaal. Het bestuursbureau bewerkt hiertoe de rapportage die primair door UVF over dat kwartaal is opgesteld.
- > Jaarrapportage. Het Vervangingsfonds stelt over ieder kalenderjaar een Jaarverslag op. Dit jaarverslag bevat naast de jaarcijfers en toelichting ook een inhoudelijk verslag over de in verslagperiode verrichte activiteiten op de diverse beleidsterreinen.
- > Verantwoording aan ocw. De toezichthouder, het Ministerie van ocw, krijgt alle bovengenoemde rapportages toegestuurd. Op deze manier legt het Vervangingsfonds verantwoording af over het gevoerde beleid en de ontwikkeling van vervangingskosten en kosten voor de bedrijfsgezondheidszorg.

In de verslagperiode is vanuit het Bestuursbureau gewerkt aan een format voor de kwartaalrapportages en voor het begrotingsmodel. Beide formats schrijven voor welke vorm de kwartaalrapportages respectievelijk begroting dienen te hebben.

Bovengenoemde verantwoordingen bieden voldoende aanknopingspunten om de relatie tussen de verkregen middelen en de gerealiseerde vervangingen te analyseren.

Daarnaast geven deze verantwoordingen inzicht in de middelen die nodig zijn geweest voor het uitvoeren van de wettelijk opgelegde taken en voor het realiseren van de onderscheiden producten of diensten.

Tot slot wordt nog een tweetal andere instrumenten genoemd die (moeten gaan) bijdragen aan de beoordeling van de doelmatigheid:

#### A. PROJECTENADMINISTRATIE EN CONTRACTENREGISTER

In het verlengde van het project herijking dienstverlening zijn met UVF afspraken gemaakt over de kwaliteit van de projectenadministratie en over de inhoud van het contractenregister. Beide stukken dienen beter inzicht te geven in de (financiële) stand van zaken rondom projecten (welke zijn aangegaan, welke subsidie(s) staat / staan er tegenover, hoeveel budget resteert er nog, etc.) en contracten (zelfde soort vragen).

#### B. NIEUW INFORMATIEVOORZIENINGSYSTEEM VERVANGINGSFONDS

Het Vervangingsfonds werkt al sinds 1992 met hetzelfde systeem. Dit systeem is inmiddels sterk verouderd en voldoet niet meer aan de eisen van deze tijd. In de verslagperiode is een aanvang gemaakt met het opstellen van het pakket van eisen voor het nieuwe systeem. Dit zal in 2008 een vervolg krijgen.

## Controle Vervangingsfonds

### ONDERWERP VAN DE CONTROLE

De controle van het Vervangingsfonds richt zich op de volgende elementen:

- > de premiebetaling en wao-afdracht door schoolbesturen aan het fonds;
- > de door schoolbesturen ingediende vervangingsdeclaraties;

### TOETSINGSKADER

Bij alle controles wordt beoordeeld of de opdrachten aan het Vervangingsfonds en de ingediende declaraties zijn verricht conform wat daarover is bepaald in de van toepassing zijnde reglementen en de bestuursvoorschriften van het fonds.

### CONTROLE-AANPAK

De controle door het Vervangingsfonds bestaat uit een viertal onderdelen:

- > Administratieve systeemcontroles: Hiermee is bedoeld het geheel van systematische en administratieve beoordelingen van alle premie-afdrachten en declaraties. Deze beoordelingen vinden plaats bij de verwerking van periodieke verantwoordingen, afdrachten van premies en declaraties, bij jaarlijkse eindafrekeningen en bij incidentele afdrachten en declaraties. Voorbeelden van deze beoordelingen zijn de zogenaamde 3-maanden termijn, declaraties die betrekking hebben op niet declarabele vormen van afwezigheid en het afdragen van de premie vrijwillig als het bestuur zich voor de vrijwillige aansluiting heeft aangemeld.
- > Reguliere controles in het veld: Het fonds maakt gebruik van controleurs die in opdracht controles uitvoeren met betrekking tot premieafdracht, vervangingsdeclaraties en de afdracht van wao-gelden. Deze controle vindt meestal plaats bij de administratiekantoren. Soms worden besturen/scholen willekeurig geselecteerd, soms ook vindt controle plaats op basis van de uitkomsten/inzichten vanuit de administratieve systeemcontroles.

- > Specifieke controles: Een beperkt deel van de controlecapaciteit wordt ingezet voor bijzondere opdrachten als specifieke aandachtsgebieden, nieuwe regelgeving en systeemaanpassing, omvangrijke nadeclaraties, vermoedens van onregelmatigheden etc.
- > Rechtmatigheidscontrole: Naast bovenstaande controles vindt jaarlijks een specifieke controle plaats ten aanzien van de rechtmatigheid van declaraties en premieafdracht. Over de rechtmatigheidscontrole 2007 wordt niet in dit jaarverslag maar separaat gerapporteerd. Op een nieuwe ontwikkeling, zijnde het dynamiseren van de controles, wordt onderstaand ingegaan.

### CONTROLEBEVINDINGEN

In totaal zijn ruim 300 besturen respectievelijk ruim 400 scholen in de reguliere controle betrokken.

Bij nadere beschouwing van de resultaten van deze reguliere controles blijkt dat in ongeveer 50% van de in 2007 verwerkte rapportages melding wordt gemaakt van fouten met betrekking tot de regelgeving van het Vervangingsfonds. Als gevolg van deze controles is een bedrag van € 1.873 mln. gevorderd

Na afloop van de controle worden de resultaten besproken met de contactpersoon van het schoolbestuur. Het schoolbestuur is dus in de gelegenheid om in eerste aanleg op de bevindingen te reageren. Vervolgens volgt de rapportage aan het Vervangingsfonds. Het Vervangingsfonds neemt dan op basis van alle beschikbare gegevens een beslissing. Het is mogelijk tegen die beslissing bezwaar te maken.

Ieder jaar wordt opnieuw gekeken naar de aard van de geconstateerde fouten. Wat dat betreft laat 2007 eenzelfde beeld zien als 2006. Er is sprake van een grote verscheidenheid van fouten, vaak met beperkte financiële consequenties. Voorbeelden van fouten zijn het ten

onrechte declareren van vervanging van ADV-uren, een dubbele declaratie, het hanteren van een te hoge werktijdfactor voor vervanging of het niet tijdig beëindigen van de vervangingsaanstelling. Soms hebben fouten ook grotere financiële consequenties, bijvoorbeeld in het geval van overschrijding van de termijn van de 30 maanden termijn of het declareren van vervanging wegens ziekte terwijl er van ziekte geen sprake is.

## Rechtmatigheid

### DYNAMISEREN 2007 EN 2008

De rechtmatigheidscontrole over 2007 start al in de eerste maanden van 2008. Bij de controles die vanaf mei 2008 plaats vinden zullen ook al declaraties over het jaar 2008 worden meegenomen. Dit heeft als belangrijk bijkomend effect dat geconstateerde fouten direct kunnen worden medegedeeld aan het betreffende administratiekantoor, Het betreffende kantoor kan daardoor voorkomen deze fout nog te maken in de rest van het jaar. Het in het betreffende kalenderjaar uitvoeren van de controles heet het dynamiseren van de controle.

Alle controles gebeuren op het niveau van individuele declaraties. De accountant heeft in zijn steekproef een zodanig aantal declaraties laten vallen, dat sprake is van een statistisch verantwoorde steekproef op basis waarvan met een betrouwbaarheid van 95% een uitspraak kan worden gedaan over alle gedeclareerde vervangingskosten.

In het najaar van 2007 is gebleken dat administratiekantoren in een enkel geval vervangingskosten van vrijwillig verzekerd personeel bij de verplichte verzekering declareerden. Omdat dit feitelijk onrechtmatig is, is in een intensieve samenwerking met een aantal administratiekantoren en CASO een onderzoek uitgevoerd. Dit onderzoek heeft geleid tot een belangrijke aanpassing van de declaraties. Tevens zijn afspraken gemaakt om herhaling te voorkomen.

## Treasury

Het Vervangingsfonds int premies en keert vervangingskosten uit. Het is de verantwoordelijkheid van het Vervangingsfonds om te zorgen voor voldoende middelen. Het beleid daarbij is om 'just in time' te kunnen uitbetalen, hetgeen wil zeggen dat declaraties eerst worden uitbetaald en dat pas later controle op rechtmatigheid van die betaling plaats vindt.

Het Vervangingsfonds ontvangt maandelijks vooraf aan het betaalmoment de premies over de verzekerdenpopulatie. De termijn voor het insturen van declaraties is echter drie maanden. Dit impliceert dat de middelen voor het uitbetalen van de vervangingskosten normaal gesproken veel eerder binnen zijn dan dat de betaling feitelijk plaats vindt. Het verschil in moment van premieinning en het uitbetalingmoment levert vrijwel permanent een grote reserve aan liquiditeiten op. Het beleid van het Vervangingsfonds is om deze middelen onder te brengen op een depositorekening bij het Ministerie van Financiën. Het Vervangingsfonds wendt de opbrengsten van de deposito's aan om het premiepercentage zo laag mogelijk te houden.

Het Vervangingsfonds is gehouden aan de voorschriften van het Ministerie van Onderwijs Cultuur en Wetenschap voor wat betreft haar treasurybeleid. Deze voorschriften bepalen dat overtollige middelen uitsluitend in deposito's bij het Ministerie van Financiën mogen worden ondergebracht. Het Vervangingsfonds kiest daarbij per definitie voor deposito's met een variabele looptijd. Dit maakt dat ze op het door het Vervangingsfonds gewenste moment opvraagbaar zijn. Dit geeft het Vervangingsfonds de gewenste flexibiliteit en een verschil in renteopbrengst tussen deposito's met vaste en variabele looptijd is er vrijwel niet.

## Ontwikkelingen en processen

### KADERWET ZBO

Het Vervangingsfonds is een Zelfstandig Bestuurs-Organ. Dit impliceert dat het Vervangingsfonds binnen gegeven kaders een eigen koers kan uitzetten en volgen. Desalniettemin dient een ZBO zich wel aan bepaalde regels te houden. Omdat er meerdere ZBO's zijn is in 2002 de Kaderwet ZBO's aangenomen (26 maart 2002, Eerste Kamer). Deze wet beoogt ordening en harmonisatie aan te brengen in de huidige zeer uiteenlopende wet en regelgeving voor ZBO's. In de verslagperiode zijn de gevolgen van de Kaderwet voor het Vervangingsfonds in beeld gebracht. Het streven is om de aangescherpte regels in het schooljaar 2008/2009 te implementeren.

### GOVERNANCE

In het begin van 2007 heeft de adviescommissie Governance geadviseerd over de in haar ogen wenselijke vorm van aansturing van het Vervangingsfonds, de zogenaamde corporate governance. Centraal thema in het rapport is: goed ondernemingsbestuur: wat is het, waar blijkt het uit, wat is er voor nodig om het te realiseren.

Het Algemeen Bestuur heeft terdege kennis genomen van de inhoud van het rapport. De door de commissie gedane aanbeveling om de bestuursorganisatie te herzien, is door het Bestuur niet overgenomen. De huidige structuur past (in licht aangepaste vorm) beter bij de situatie van het Vervangingsfonds.

### Personele ontwikkeling

In het verslagjaar zijn geen significante mutaties op het personele vlak geweest. Bij het Bestuursbureau in Rotterdam is in het najaar de vacature van financieel economisch beleidsmedewerker vervuld. Deze vacature was gedurende een groot deel van het jaar ingevuld door een ingehuurd kracht.

## Huisvesting

Vanwege de noodzaak om extra medewerkers van de afdeling Casemanagement (zie jaarverslag Participatiefonds) een plaats te kunnen bieden, is in december 2007 het Bestuursbureau verhuisd van de 3e verdieping naar de 8e verdieping in het kantoorgebouw Blakeburg te Rotterdam.

## Arbomeester gratis, gebruiksvriendelijk en stimulerend

Sinds maart 2007 is de vernieuwde Arbomeester online. De kritieken waren meteen al lovend. Dit instrument van het Vervangingsfonds is gratis, gebruiksvriendelijk én stimuleert scholen met arbobeleid aan de slag te gaan. Wie ondersteuning nodig heeft, kan bovendien een workshop over de Arbomeester volgen.

Directeur Ino Rutgers van openbare basisschool De Wiekslag uit Voorst is fervent gebruiker van de tool. "Ik denk dat ik een van de eerste gebruikers ben", zo vertelt hij. "De Arbomeester is heel gestructureerd en wat ik goed vind, is dat er een lijst met prioriteiten en een plan van aanpak uitrolt. Bovendien vind ik het heel handig dat het een internetapplicatie is, zodat ik overal kan inloggen."

De Arbomeester bestaat uit acht inventarisatielijsten en drie werkdocumenten. Tevens is er een quickscan waarmee het personeel met een aantal vragen kan aangeven hoe ze de arbeidsbelasting op school ervaren. Enkele inventarisatielijsten heeft Ino Rutgers aan zijn leerkrachten gedelegeerd. "Dat is ook het mooie van de Arbomeester: ik hoef niet alles zelf te doen, mijn leerkrachten kunnen ook inloggen". De Arbomeester berekent ook het risico dat een probleem kan opleveren. Zo draait in de Wiekslag een deur voor de nooduitgang die daardoor af en toe versperd is. De Arbomeester kan berekenen hoe hoog de prioriteit voor de Wiekslag zou moeten zijn om die deur te laten veranderen. "En zo werk ik de prioriteiten die het plan van aanpak aangeeft systematisch af", aldus de tevreden school-directeur.

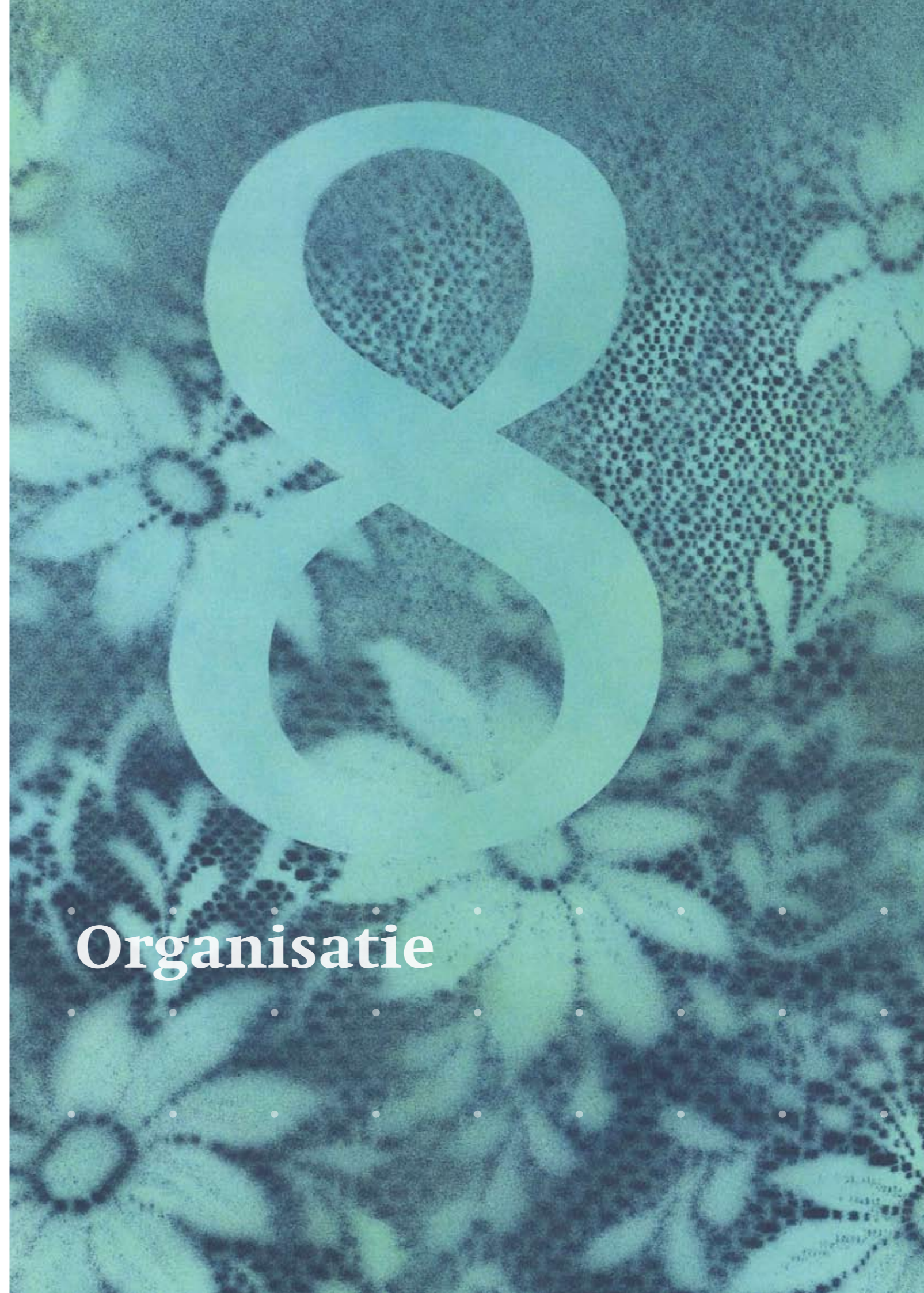
A portrait of Ino Rutgers, a man with glasses and a mustache, wearing a red shirt. The background is a textured blue wall with a yellow vertical bar on the left. The text is overlaid on the right side of the image.

Nieuwe Arbomeester  
is een voortreffelijk  
instrument

Ino Rutgers | Directeur OBS De Wiekslag in Voorst



- •
- •
- • • • • • • •



# Organisatie

## Organisatie

**Het vervangingsfonds wordt bestuurd door een Algemeen en een Dagelijks Bestuur, die bestaan uit vertegenwoordigers van werknemers en werkgeversorganisaties. Het Algemeen Bestuur en het Dagelijks Bestuur worden in hun werkzaamheden ondersteund door het bestuursbureau Vervangingsfonds. De taken van het bestuursbureau zijn onder andere beleidsvoorbereiding voor het bestuur en het coördineren en uitvoeren van het beleid dat het bestuur heeft vastgesteld. Het bestuursbureau verzorgt daarnaast de aansturing van de uitvoeringsorganisatie.**

### Het Algemeen Bestuur

Het Algemeen Bestuur bestaat uit zestien personen en een onafhankelijk voorzitter. Door het Algemeen Bestuur worden twee vice-voorzitters benoemd.

De Centrales van Overheids- en Onderwijs- personeel welke zijn vertegenwoordigd in de Sector Commissie Onderwijs, benoemen elk twee bestuursleden. Het betreft de volgende centrales:

- > Ambtenarencentrum (AC);
- > Algemene Centrale van Overheidspersoneel (ACOP);
- > Christelijke Centrale van Overheids- en Onderwijspersoneel (CCOOP);
- > Centrale van Middelbare en Hogere Functionarissen bij Overheid, Onderwijs, Bedrijven en Instellingen (CMHF).

De volgende Centrales, welke zijn vertegenwoordigd in de Commissie Besturenorganisaties, benoemen elk twee bestuursleden:

- > Algemene Bijzondere Centrale (ABC);
- > Vereniging Besturenraad Protestants Christelijk Onderwijs (Besturenraad);
- > Vereniging van Openbare en Algemeen Toegankelijke Scholen (VOS/ABB).

Daarnaast wordt er door de volgende centrales elk één bestuurslid benoemd:

- > Bond Katholiek Primair Onderwijs (bond KBVO);
- > Bond Katholiek Beroeps- en Voortgezet Onderwijs (bond KBVO).

Op 31 december 2007 was het Algemeen Bestuur als volgt samengesteld:

### ONAFHANKELIJK VOORZITTER

dr. G.J. van der Top

### LEDEN

A.J.F. Duif	(AC)
M.B. Wigman	(AC)
mr. S.J. Steen	(ABC)
C. Oderkerk	(ABC)
A.A. Rolvink	(ACOP)
mr. T.A.M. van de Pas	(ACOP)
M.L. Bos	(Besturenraad)
drs. W. Bos	(Besturenraad)
M.R.J. Rog	(CCOOP)
W. Prins	(CCOOP)
J.T.M. Eerden	(bond KBVO)
G.A.C. Egelmeers	(bond KBVO)
mr. H.K. Evers	(CMHF)
C.B.D. Smit	(CMHF)
B. Keizer	(VOS/ABB)
mr. J.J. van Willegen	(VOS/ABB)

Gedurende de verslagperiode is de samenstelling van het Algemeen Bestuur gewijzigd.

- > De heer W. Prins heeft namens de Christelijke Centrale van Overheids- en Onderwijspersoneel het lidmaatschap per 12 januari 2007 van de heer E.W. de Jong overgenomen.
- > Vooruitlopend op het verslagjaar 2008 wordt opgemerkt dat de heer drs. E.F. van Bokhoven per 1 januari 2008 namens de bond KBVO het lidmaatschap van de heer J.T.M. Eerden heeft overgenomen.

Het Algemeen Bestuur is zeven keer in vergadering bijeengekomen.

### Het Dagelijks Bestuur

Het Dagelijks Bestuur bestaat uit de onafhankelijke voorzitter, de beide vice-voorzitters en twee door het Algemeen Bestuur aan te wijzen leden. Op 31 december 2007 was het Dagelijks Bestuur als volgt samengesteld:

### ONAFHANKELIJK VOORZITTER

dr. G.J. van der Top

### LEDEN

J.T.M. Eerden  
mr. H.K. Evers  
A.A. Rolvink  
mr. S.J. Steen

Gedurende de verslagperiode is de samenstelling van het Dagelijks Bestuur niet gewijzigd. Vooruitlopend op verslagjaar 2008 wordt opgemerkt dat de heer W. Bos per 1 januari 2008 het lidmaatschap van de heer J.T.M. Eerden heeft overgenomen.

Het Dagelijks Bestuur is vier keer in vergadering bijeengekomen.

### Auditcommissie

In 2006 is een Auditcommissie ingesteld die als volgt is samengesteld.

### ONAFHANKELIJK VOORZITTER

dr. G.J. van der Top

### LEDEN

A.A. Rolvink  
Mr. S.J. Steen

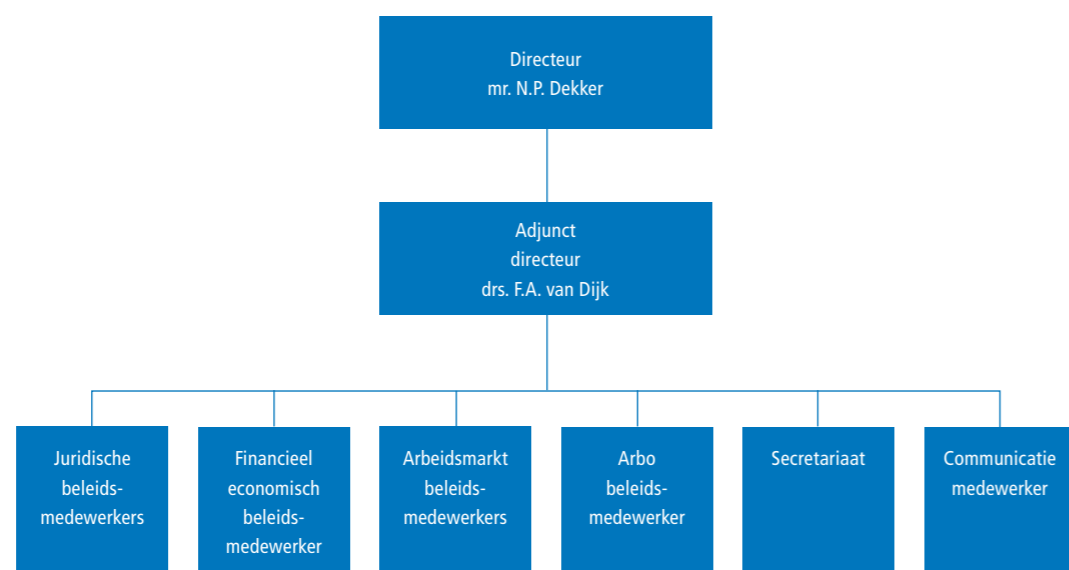
De Auditcommissie is drie keer in vergadering bijeengekomen.

### Samenstelling Bestuursbureau

Het bestuursbureau is gevestigd in Rotterdam. Gedurende de verslagperiode waren bij het bestuursbureau een directeur, een adjunct-directeur, een zestal (senior)beleidsmedewerkers en secretariële ondersteuning werkzaam.

In onderstaande organogram is de organisatiestructuur van het Bestuursbureau uiteengezet.

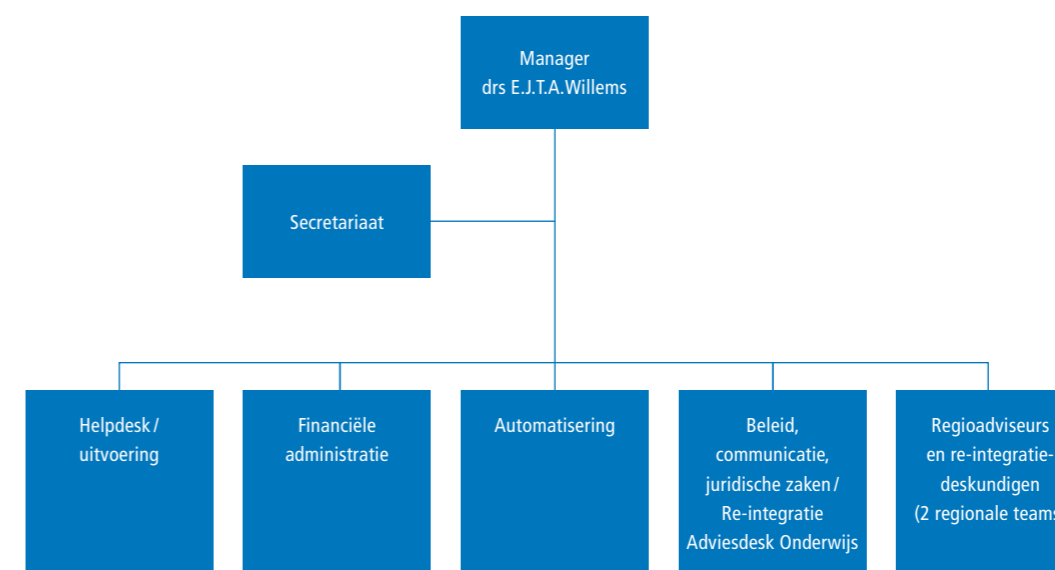
#### Organogram bestuursbureau Rotterdam



### Samenstelling Uitvoeringsorganisatie Heerlen

Deze organisatie zorgt enerzijds voor de premie-inning en de betaling aan schoolbesturen en anderzijds voor activiteiten op het gebied van personeels- en arbeidsmarktbeleid, arbeidsomstandigheden, ziekteverzuim en arbeidsongeschiktheid. In onderstaand organogram is de organisatiestructuur van de uitvoeringsorganisatie afgebeeld. De totale uitvoering wordt verricht door bijna 60 medewerkers.

#### Organogram uitvoeringsorganisatie Heerlen



## Adressen

### Bestuursbureau Vervangingsfonds/Participatiefonds

Blaak 22  
3011 TA Rotterdam  
Telefoonnummer 010 - 217 76 40  
Faxnummer 010 - 214 13 58  
E-mail [secretariaat@vfpf.org](mailto:secretariaat@vfpf.org)

### Uitvoeringsorganisatie Vervangingsfonds/Participatiefonds Heerlen

Postbus 4839  
6401 JM Heerlen  
Telefoonnummer 045 - 579 81 07  
045 - 579 81 03  
Faxnummer 045 - 579 23 32  
E-mail [helpdesk@vfpf.nl](mailto:helpdesk@vfpf.nl)

[www.vfpf.nl](http://www.vfpf.nl)

•

•

•

•

•

•

•

•

•

•

•

•

•