

• • • • • • • • • •

• • • • • • • • • •

**Jaarverslag 2007**

Participatiefonds

• • • • • • • • • •

## INHOUDSOPGAVE

VERSLAG VAN HET BESTUUR	4
1. DOELSTELLINGEN	7
2. TOEKOMST VAN HET PARTICIPATIEFONDS	9
Nico Lamphen   Directeur Stichting Het Sticht	12
3. JAARREKENING	15
Kerncijfers	16
Balans per 31 december 2007 na resultaatverdeling	17
Rekening van baten en lasten	18
Grondslagen voor de waardering van activa en passiva en de resultaatbepaling	19
Toelichting op de balans	20
Activa	20
Passiva	21
Niet uit de balans blijkende verplichtingen	23
Toelichting op de rekening van baten & lasten	24
Overige gegevens	26
Accountantsverklaring	26
Statutaire regeling resultaat en resultaatbestemming	27
4. DE ACTIVITEITEN VAN HET PARTICIPATIEFONDS	29
5. INSTROOMBEPERKING	31
Voorwaarden	32
Instroomtoets	32
Uitkomsten instroomtoets	33
Meest voorkomende ontslagredenen	33
Janka Van De Bovenkamp   Projectleider contractpartner	34
6. UITSTROOMBEVORDERING	37
Het re-integratiebeleid in het verslagjaar	38
Kosten re-integratiebeleid 2007	39
De Sluitende Aanpak	39
De landelijke aanpak 'Van ID naar Werk'	39

7. PERSONEELSBELEID EN MOBILITEITSBEVORDERING	41
Begeleiding van scholen en schoolbesturen door de regioadviseurs	42
Onderwijsvacaturebank	43
Voorlichting en communicatie	43
Helpdesk Diensten Vf/Pf	44
8. BEZWAAR EN BEROEP	45
Commissie bezwaarschriften	46
De bezwaarschriften	47
Resultaten ingediende bezwaarschriften	47
Onderwerpen	47
Intern Klachtrecht	48
Henk van Alkema   Taxichauffeur	51
9. BEDRIJFSVOERING	53
Kwaliteit bedrijfsvoering en informatievoorziening	54
Doelmatigheid	55
Controle	55
Rechtmatigheid	56
Treasury	56
Ontwikkelingen en processen	57
Personele ontwikkeling	57
Huisvesting	58
10. ORGANISATIE	59
Het Algemeen Bestuur	60
Het Dagelijks Bestuur	61
De Auditcommissie	61
Het Bestuursbureau	62
De uitvoeringsorganisatie Zoetermeer	63
De Uitvoeringsorganisatie Heerlen	64

## ADRESSEN

## VERSLAG VAN HET BESTUUR

Wederom kon een boekjaar worden afgesloten waarin de door het Participatiefonds gefinancierde uitkeringskosten verder zijn gedaald. Die daling was met 8% zelfs nog iets groter dan in het jaar daarvoor (2006: 7%). Deze neerwaartse trend is vele jaren geleden ingezet en voorlopig lijkt daar nog geen eind aan te komen. Het Bestuur van het Participatiefonds ziet zich door deze ontwikkeling dan ook gesterkt in de opvatting dat de kerntaak van het fonds, de beheersing en vermindering van uitkeringskosten, het beste gediend is met continuering van het ingezette beleid.

Enerzijds wordt dat beleid gekenmerkt door beperking van de instroom in de uitkeringsregelingen (via de instroomtoets) en anderzijds bevordering van de uitstroom (door middel van re-integratie).

Accentverschuivingen in het beleid (of in de uitvoering daarvan) blijven uiteraard noodzakelijk; de context waarbinnen het fonds opereert is immers ook voortdurend aan verandering onderhevig. Over die accentverschuivingen handelt het vervolg van dit verslag.

### Instroomtoets

In 2007 heeft de Uitvoeringsorganisatie Participatiefonds (UPF) 2624 instroommeldingen voor de toetsing ontvangen. In 2006 waren dat er nog 4576. Deze afname heeft niet alleen te maken

met de uittreding van de sector vo uit het Participatiefonds. Ook voor PO en WEC is sprake van een sterke afname. Hierbij wordt opgemerkt dat voor PO en WEC betreffende het jaar 2007 nog geen matching met de uitkeringsbestanden heeft plaatsgevonden. De ervaring leert dat een dergelijke matching leidt tot een groot aantal aanvullend uit te voeren instroomtoetsen.

### Reglementswijzigingen

In 2007 is een beperkt aantal wijzigingen in het Reglement aangebracht. Deze hebben vooral betrekking op administratieve lastenverlichting voor schoolbesturen.

### Arbeidsmarktbeleid

Al in 2005 heeft het Participatiefonds besloten om werklozen meer keuzevrijheid te bieden bij de selectie van een re-integratiebedrijf. Het Fonds heeft vijf re-integratiebedrijven geselecteerd, waarvan het aanbod optimaal aansluit op de problematiek in de sector. In 2007 is het re-integratie-instrumentarium van het fonds uitgebreid met een eigen, specifiek voor de onderwijssector ontwikkelde variant op de IRO (Individuele Re-integratie Overeenkomst).

Het afgelopen jaar werd duidelijk dat de resultaten van de re-integratie-inspanningen achter-

blijven bij de verwachtingen. De oorzaken daarvan zijn niet eenvoudig te achterhalen.

Onderzoek naar de effectiviteit van re-integratie wordt bemoeilijkt door het feit dat er geen vergelijkbare 'controlegroepen' aan te wijzen zijn die niet onder het re-integratiebeleid van het fonds vallen.

Men zou in zijn algemeenheid mogen verwachten dat bij een bloeiende economie de re-integratiedoelstellingen worden overtroffen. De ervaringen van het Participatiefonds passen echter wel in het algemene beeld van een (groeiende) scep-sis ten opzichte van de meerwaarde die allerlei begeleidings- en toeleidingstrajecten zouden hebben.

Deze ontwikkeling vormde allereerst aanleiding voor het Participatiefonds om zich te bezinnen op de bedrijfsvoering rond arbeidsmarktbeleid en re-integratie.

Geconstateerd werd dat de toeleiding naar een re-integratietraject niet naar wens verliep. Er bestond te weinig zicht op de snelheid van aanmelding en de status van individuele trajecten. Besloten werd om het gehele traject van informeren van werkgevers, werknemers en potentiële uitkeringsgerechtigden, het doorleiden naar en monitoren van re-integratietrajecten, alsmede aanmelding voor sollicitatietrajecten in eigen beheer te nemen. Met behulp van nieuwe brochures worden uitkeringsgerechtigden gewezen op de ondersteuning van het Participatiefonds. Een tweede maatregel had betrekking op het inrichten van een nieuw informatiesysteem om individuele trajecten te kunnen monitoren en ontwikkelingen binnen de populaties te kunnen analyseren. Het ontwikkelen van een dergelijk systeem past in de trend en het beleid van het Participatiefonds om op individueel niveau te kunnen sturen en beheersen.

Tenslotte heeft het Fonds besloten om in samenwerking met de Vrije Universiteit Amsterdam de effectiviteit van het re-integratiebeleid te onderzoeken. De uitkomsten daarvan kunnen niet alleen voor het onderwijs, maar ook voor andere sectoren van belang zijn.

### Uitkeringen

De totale uitkeringslast is in 2008 gedaald met ruim 8%. Dit is mede te danken aan de geleverde re-integratie-inspanningen. Ook is er sprake van een natuurlijk verloop uit de uitkering.

De verwachte aanzienlijke instroom van ID-ers in de uitkeringsregelingen is tot op heden uitgebleven. Enerzijds als gevolg van het overnemen door gemeenten van de financiering van ID-banen, anderzijds doordat deze banen uiteindelijk toch wel het gewenste effect hebben gehad. Veel voormalige ID-ers zijn er uiteindelijk toch in geslaagd een niet-gesubsidieerde baan te bemachtigen.

Voor een verdere daling van de uitkeringslast zet het Participatiefonds met name in op een bijstelling van het re-integratiebeleid. Het in eigen beheer nemen van het casemanagement was een eerste stap. Onderzoek naar de effectiviteit van het tot op heden gehanteerde instrumentarium moet aanwijzingen opleveren om het beleid nog effectiever te maken.

### Financieel

Het behoeft geen verwondering te wekken dat het Participatiefonds er financieel gezien florissant voorstaat. In 2006 kon de premie al aanzienlijk worden verlaagd, hetgeen ook in 2007 het geval was. Desondanks is opnieuw sprake van een groot positief resultaat.

### Vooruitblik

Voor de middellange termijn laten aantal en omvang van de uitkeringen zich moeilijk voorspellen. Bevindt de economie zich op een hoogtepunt, of vormt de kredietcrisis de opmaat voor een langdurige recessie? Wat is de invloed op de arbeidsmarkt van het convenant dat is afgesloten tussen de Minister van ocv en de vakbonden? In hoeverre hebben de vergrijzing in onderwijsland en de verwachte tekorten aan docenten invloed op het aantal uitkeringsgerechtigden?

Het verslag van vorig jaar eindigde met de woorden: De tijd zal het leren. Woorden die ook voor het komende jaar van toepassing zijn. Het moge het duidelijk zijn dat het Participatiefonds de toekomstige ontwikkelingen niet onvoorbereid tegemoet treedt en in staat is het beleid aan te passen aan (voortdurend) veranderende omstandigheden.

Rotterdam, juni 2008

dr. G.J. van der Top  
Voorzitter

- •
- •
- • • • • • • •



# Doelstellingen

## Doelstellingen

**Het Participatiefonds is verantwoordelijk voor het beheren en terugdringen van de werkloosheidsuitgaven in het primair onderwijs. In principe moeten scholen zelf de door hen veroorzaakte werkloosheidskosten betalen, tenzij het Participatiefonds die kosten vergoedt.**

Het Participatiefonds betaalt de uitkeringskosten van werkloos onderwijspersoneel, mits een schoolbestuur kan aantonen dat het voldoende inspanningen heeft geleverd om een ontslag te vermijden en de medewerker, voor zover mogelijk, een alternatief heeft geboden: binnen de school, of daarbuiten. Om deze voorwaarden te toetsen, heeft het Participatiefonds de Instroomtoets ontwikkeld. Daarmee wordt bepaald of de werkloosheidskosten, die voortvloeien uit een ontslag, wel of niet worden vergoed door het Participatiefonds.

Het Participatiefonds ondersteunt daarnaast scholen bij het opzetten van hun personeels- en mobiliteitsbeleid. Een goed beleid op dit punt vormt de basis voor een prettige werkomgeving voor het personeel, bevordert de kwaliteit van het onderwijs en kan mogelijk ontslagen voorkomen.

Het Participatiefonds zet zich ook in voor individuele medewerkers die werkloos zijn, onder andere met re-integratietrajecten, waarbij zij worden begeleid bij het vinden van werk.

Uitgangspunten in het beleid van het Participatiefonds zijn:

- > gezamenlijk dragen scholen en schoolbesturen het risico van werkloosheidsuitgaven,
- > beheersing van de werkloosheidskosten,
- > terugdringen van (langdurige) werkloosheid,
- > maatwerk voor scholen,
- > anticiperen op nieuwe ontwikkelingen op de arbeidsmarkt en wet- en regelgeving op het gebied van sociale zekerheid,
- > stimuleren van eigen verantwoordelijkheid en zelfredzaamheid van scholen.



# Toekomst

## Toekomst van het Participatiefonds

**Sinds het uittreden van het Voortgezet Onderwijs uit het Participatiefonds per 1 januari 2007, werkt het fonds uitsluitend nog voor het Primair Onderwijs.**

In een aantal sectoren binnen het onderwijs is sprake van grote tekorten aan onderwijsgevend personeel. Voor de sector po bestaan deze tekorten nog niet en worden ze ook niet op heel korte termijn verwacht. Aangenomen wordt daarom dat de instroom in het Participatiefonds niet als gevolg van een krappe arbeidsmarkt zal afnemen. Voor onderwijs-ondersteunend personeel is circa € 20 mln. ter beschikking gesteld voor formatieve uitbreiding. Verwacht wordt dat dit leidt tot een afname van de instroom van oop.

De invoering van de wia heeft naar verwachting tot gevolg dat de instroom in de uitkering beperkt zal afnemen. In de meeste gevallen zal sprake zijn van herplaatsing binnen de eigen organisatie.

Het afgelopen jaar is beperkt gebruik gemaakt van de Eigen Keuze Overeenkomst (eko) bij re-integratie. Verwacht wordt dat ook in de toekomst het gebruik betrekkelijk gering zal zijn gezien de grote keuzemogelijkheden in reguliere trajecten.

De komende jaren zal het Participatiefonds met name aandacht schenken aan het voorkómen van uitkeringssituaties. In nauwe samenwerking met het Vervangingsfonds wordt gestreefd naar preventie onder de noemer 'Sluitende Aanpak'.

Tenslotte heeft het Participatiefonds hoge verwachtingen van de gewijzigde opzet en automatisering van het 'casemanagement'. Door een betere monitoring van de doelgroep ontstaan mogelijkheden tot snellere aanmelding voor een re-integratietraject en tijdige bijsturing. De effecten hiervan in de uitstroom uit de uitkering zullen te zijner tijd zichtbaar zijn.

## Integraal Personeelsbeleid in de praktijk

Het onderwijs is een sector met beperkte loopbaanmogelijkheden. Op zichzelf is dat geen probleem voor mensen die daar bewust voor kiezen. Anders is het voor hen die zich na verloop van tijd weinig uitgedaagd zien.

Algemeen directeur van de Stichting voor Katholiek Primair Onderwijs Het Sticht, Nico Lamphen, laat dit soort zaken liever niet aan het toeval over. "Binnen onze stichting komt de loopbaan nadrukkelijk aan bod als onderdeel van het integraal personeelsbeleid. We spreken er tijdens de voortgangs- en functioneringsgesprekken over. Zijn er collega's die aangeven door te willen groeien en de directeur ondersteunt dat, dan gaan we daar mee aan de slag. Aan de andere kant proberen we ook personeelsleden te wijzen op hun talenten. In beide gevallen starten we een traject om hen te laten ervaren wat een leidinggevende functie inhoudt. Zij volgen een twee-daagse cursus 'Oriëntatie op management', waarbij het duidelijk wordt of er inderdaad voldoende potentieel aanwezig is. Als dit het geval is, volgt deelname aan een kweekvijver-traject dat wij extern afnemen."

Het gevoerde beleid werpt z'n vruchten af. Diverse personeelsleden zijn doorgegroeid naar de functie van directeur of adjunct-directeur. Een beleving van één van hen. "Ik werd door een collega op het bestaan van de cursus gewezen. Ik was op dat moment voor twee scholen coördinator voor een taalontwikkelingsprogramma voor kleuters en had geen klas. Het coördineren beviel mij zo goed dat ik mij afvroeg of ik daarmee verder wilde. De uitkomst is dat ik binnenkort start met de tweejarige schoolleiderscursus".



Continuïteit binnen  
een schoolorganisatie  
is erg belangrijk

Nico Lamphen | Directeur Stichting Het Sticht

- •
- •
- • • • • • • •



# Jaarrekening



## Jaarrekening

### KERNCIJFERS (alle bedragen x € 1.000)

	ULTIMO 2007	ULTIMO 2006	ULTIMO 2005
<b>PRIMAIR ONDERWIJS (PO)</b>			
Schoolbesturen	1.322	1.382	1.520
Onderwijsinstellingen	7.549	7.585	7.724
Premiepercentage PO*)	2,06	2,23	2,85
Totale premieopbrengsten	97.278	119.095	103.538
Totale uitkeringskosten	79.672	86.764	88.410
<b>VOORTGEZET ONDERWIJS (VO)</b>			
Schoolbesturen	0	351	325
Onderwijsinstellingen	0	643	560
Premiepercentage VO*)	0	2,16	3,14
Totale premieopbrengsten	-13	65.220	69.490
Totale uitkeringskosten	650	57.526	64.798

\*) De premie wordt berekend over het bijdrage-inkomen.

### BALANS PER 31 DECEMBER 2007 NA RESULTAATVERDELING (alle bedragen x € 1.000)

Activa	2007	2006
Kortlopende vorderingen	5.167	5.364
Transitorische activa	3.613	4.145
Liquide middelen	47.850	80.970
<b>TOTAAL ACTIVA</b>	<b>56.630</b>	<b>90.479</b>
<b>Passiva</b>	<b>2007</b>	<b>2006</b>
<b>EIGEN VERMOGEN</b>		
Reserve business	36.403	21.244
Reserve arbeidsmarktbeleid	0	864
	<b>36.403</b>	<b>22.108</b>
<b>KORTLOPENDE SCHULDEN</b>		
Uitkering aan OCW	0	32.000
Te betalen uitkeringen	12.839	28.254
Nog te betalen facturen	1.150	1.591
Transitorische passiva	6.238	6.526
<b>TOTAAL SCHULDEN</b>	<b>20.227</b>	<b>68.371</b>
<b>TOTAAL PASSIVA</b>	<b>56.630</b>	<b>90.479</b>

**REKENING VAN BATEN & LASTEN** (alle bedragen x € 1.000)

	2007	2006
<b>BATEN</b>		
Premie PO	97.278	119.095
Premie VO	-13	65.220
	<u>97.265</u>	<u>184.315</u>
Subsidies	4.613	2.538
Rentebaten	2.515	1.914
	<u>104.393</u>	<u>188.767</u>
<b>LASTEN</b>		
Uitkeringskosten PO	55.048	61.516
Uitkeringskosten VO	650	47.315
	<u>55.698</u>	<u>108.831</u>
Suppletie en samenloop PO	14.728	12.804
Suppletie en samenloop VO	0	10.211
	<u>14.728</u>	<u>23.015</u>
ID en OALT	9.896	12.444
Kosten arbeidsmarktbeleid	5.913	6.068
Uitvoeringskosten	3.851	3.237
Bijzondere lasten	12	32.240
	<u>90.098</u>	<u>185.835</u>
<b>RESULTAAT</b>	<u>14.295</u>	<u>2.932</u>

**GRONDSLAGEN VOOR DE WAARDERING  
VAN ACTIVA EN PASSIVA EN DE RESULTAAT-  
BEPALING**

Voor zover niet anders is vermeld, worden activa en passiva opgenomen tegen nominale waarde.

Een actief wordt in de balans opgenomen wanneer het waarschijnlijk is dat de toekomstige economische voordelen naar de organisatie zullen toevloeien en de waarde daarvan betrouwbaar kan worden vastgesteld. Een verplichting wordt in de balans opgenomen wanneer het waarschijnlijk is dat de afwikkeling daarvan gepaard zal gaan met een uitstroom van middelen en de omvang van het bedrag daarvan betrouwbaar kan worden vastgesteld.

Baten worden in de rekening van baten en lasten opgenomen wanneer een vermeerdering van het economisch potentieel, samenhangend met een vermeerdering van een actief of een vermindering van een verplichting, heeft plaatsgevonden, waarvan de omvang betrouwbaar kan worden vastgesteld. Lasten worden verwerkt wanneer een vermindering van het economisch potentieel, samenhangend met een vermindering van een actief of een vermeerdering van een verplichting, heeft plaatsgevonden, waarvan de omvang betrouwbaar kan worden vastgesteld.

Indien een transactie ertoe leidt dat nagenoeg alle of alle toekomstige economische voordelen en alle of nagenoeg alle risico's met betrekking tot een actief of verplichting aan een derde zijn overgedragen, wordt het actief of de verplichting niet langer in de balans opgenomen. Verder worden activa en verplichtingen niet meer in de balans opgenomen vanaf het tijdstip waarop niet meer wordt voldaan aan de voorwaarden van waarschijnlijkheid van de toekomstige economische voordelen en betrouwbaarheid van de bepaling van de waarde. De opbrengsten en kosten worden toegerekend aan de periode

waarop zij betrekking hebben. De jaarrekening wordt gepresenteerd in euro's, de functionele valuta van de organisatie. Alle financiële informatie in euro's is afgerond op het dichtstbijzijnde duizendtal.

De opstelling van de jaarrekening vereist dat het bestuur oordelen vormt en schattingen en veronderstellingen maakt die van invloed zijn op de toepassing van grondslagen en de gerapporteerde waarde van activa en verplichtingen, en van baten en lasten. De daadwerkelijke uitkomsten kunnen afwijken van deze schattingen. De schattingen en onderliggende veronderstellingen worden voortdurend beoordeeld. Herzieningen van schattingen worden opgenomen in de periode waarin de schatting wordt herzien en in toekomstige perioden waarvoor de herziening gevolgen heeft.

**Vorderingen**

Vorderingen worden gewaardeerd op de nominale waarde onder aftrek van een voorziening voor oninbaarheid. Voorzieningen worden bepaald op basis van individuele beoordeling van de inbaarheid van de vorderingen.

**Overheidssubsidies**

Overheidssubsidies worden aanvankelijk in de balans opgenomen als vooruitontvangen baten zodra er redelijke zekerheid bestaat dat zij zullen worden ontvangen en dat de organisatie zal voldoen aan de daaraan verbonden voorwaarden. Subsidies ter compensatie van door de organisatie gemaakte kosten worden systematisch als opbrengsten in de winst- en verliesrekening opgenomen in dezelfde periode als die waarin de kosten worden gemaakt.

**Belastingen**

De organisatie is vrijgesteld van vennootschapsbelasting.

**TOELICHTING OP DE BALANS**

**ACTIVA**

KORTLOPENDE VORDERINGEN	2007	2006
Te vorderen premie	1.986	2.771
Te vorderen wachtgelden	2.463	2.463
Te vorderen OCW	0	0
Te vorderen UWV	718	130
<b>TOTAAL</b>	<b>5.167</b>	<b>5.364</b>

De kortlopende vorderingen hebben betrekking op in rekening gebrachte, maar nog niet ontvangen bedragen. Er zijn geen vorderingen met een looptijd van langer dan 1 jaar. De te vorderen wachtgelden hebben betrekking op door uitkeringsinstanties aan cliënten uitgekeerde onverschuldigde betalingen.

OVERIGE VORDERINGEN EN TRANSITORISCHE ACTIVA	2007	2006
Premie over vakantiegeld	3.413	3.926
Te vorderen rente	200	219
<b>TOTAAL</b>	<b>3.613</b>	<b>4.145</b>

De premie over vakantiegeld betreft de premie, die is opgebouwd in de periode juni tot en met december 2007, berekend volgens het naar verwachting in de uitkeringsmaand geldende premiepercentage. In de overlopende activa zijn geen bedragen begrepen met de resterende looptijd van meer dan 1 jaar

LIQUIDE MIDDELEN	2007	2006
Rekening courant Ministerie van Financiën	47.850	80.970
<b>TOTAAL</b>	<b>47.850</b>	<b>80.970</b>

De liquide middelen zijn direct opeisbaar en rentedragend. Gedurende de maand worden gelden op kortlopende deposito's gezet. In 2007 bedroeg het rentepercentage hierop gemiddeld 4,0%.

In 2006 is in overleg met het Ministerie van OCW besloten om de reserves binnen de in de beheersovereenkomst afgesproken bandbreedte te brengen. Dit heeft geresulteerd in een eenmalige betaling van € 32 mln. in juli 2007.

**PASSIVA**

**EIGEN VERMOGEN**

	Reserve Business	Reserve Arbeidsmarktbeleid	Totaal
<b>Saldo begin boekjaar</b>	<b>21.244</b>	<b>864</b>	<b>22.108</b>
Resultaat boekjaar PO	20.121		20.121
Resultaat boekjaar VO	-663		-663
Resultaat boekjaar		-4.300	-4.300
Resultaat boekjaar Uitvoering	-851		-851
Overige lasten	-12		-12
Dotatie aan reserve Arbeidsmarkt	-3.436		-3.436
Dotatie uit reserve Business		3.436	3.436
<b>Saldo einde boekjaar</b>	<b>36.403</b>	<b>0</b>	<b>36.403</b>

RESERVE BUSINESS	2007	2006
<b>SALDO BEGIN BOEKJAAR</b>	<b>21.244</b>	<b>18.312</b>
Resultaat boekjaar PO	20.121	34.245
Resultaat boekjaar VO	-663	7.694
Resultaat boekjaar Uitvoering	-851	-3.237
Overige lasten	-12	-32.240
Dotatie aan reserve Arbeidsmarkt	-3.436	-3.530
<b>SALDO EINDE BOEKJAAR</b>	<b>36.403</b>	<b>21.244</b>

De Reserve Business wordt jaarlijks gemuteerd met het saldo van de opbrengsten en kosten in het kader van de activiteiten van het Participatiefonds. De reserves zijn bedoeld om de continuïteit en solvabiliteit van het Participatiefonds veilig te stellen.

In de beheersovereenkomst tussen het Ministerie van OCW en het Participatiefonds is overeengekomen dat het Participatiefonds een solvabiliteitsreserve dient aan te houden, die zich bevindt tussen 1% en 5% van de gemiddelde programma- en uitvoeringskosten over de afgelopen drie boekjaren voor het Primair Onderwijs. De reserve wordt vermeerderd met een aanvullende reservebuffer van € 3 mln. Voor 2007 betekent dit dat de reserves zich dienen te bevinden tussen € 3,9 mln. en € 7,3 mln.

RESERVE ARBEIDSMARKTBELEID	2007	2006
SALDO BEGIN BOEKJAAR	864	864
Resultaat boekjaar	-4.300	-3.530
Dotatie uit reserve Business	3.436	3.530
<b>SALDO EINDE BOEKJAAR</b>	<b>0</b>	<b>864</b>

Voor 2006 en 2007 is met het Ministerie van OCW overeengekomen dat het negatieve saldo op Arbeidsmarktbeleid wordt gefinancierd uit de Reserve Business. Het Algemeen Bestuur heeft besloten in 2007 slechts die onttrekking aan de de Reserve Business te doen, die nodig was om de reserve Arbeidsmarktbeleid op nul uit te laten komen.

### Kortlopende schulden

Op de balans per ultimo 2006 stond € 32 mln. in verband met een eenmalige uitkering aan ocw om de reserve Business binnen de bandbreedte te houden. In juli 2007 is deze uitbetaald.

TE BETALEN UITKERINGEN	2007	2006
Te betalen WW, BWO en BBWO	9.001	22.062
Te betalen suppletie en samenloop	3.837	6.192
<b>TOTAAL</b>	<b>12.839</b>	<b>28.254</b>

NOG TE BETALEN FACTUREN	2007	2006
Nog te betalen	1.150	1.591
<b>TOTAAL</b>	<b>1.150</b>	<b>1.591</b>

TRANSITORISCHE PASSIVA	2007	2006
Te betalen vakantiegelden	4.170	3.633
Te betalen re-integratie VO	2.068	2.787
Overige transitoria	0	106
<b>TOTAAL TRANSITORIA</b>	<b>6.238</b>	<b>6.526</b>

De te betalen vakantiegelden hebben betrekking op in de periode juni tot en met december opgebouwde rechten op vakantiegeld.

Per 1 januari 2007 is de VO-sector uitgetreden uit het Participatiefonds. Op verzoek van de VO-raad, en in overleg met het Ministerie van OCW, continueert het Participatiefonds de re-integratie-inspanningen voor de VO-sector voor het bestaande bestand. De bijbehorende activiteiten lopen door tot 2010. Vanwege het ontbreken van baten in deze periode zijn de kosten van de re-integratie-inspanningen voor de VO-sector integraal ten laste van het resultaat 2006 gebracht, en is een reserve gevormd om de kosten uit te kunnen betalen als deze zich voordoen. Op deze reservering is het van de VO-sector ontvangen bedrag in mindering gebracht.

### NIET UIT DE BALANS BLIJKENDE VERPLICHTINGEN

Het Participatiefonds heeft langlopende verplichtingen ten aanzien van de re-integratie van werklozen uit de po-sector. De omvang hiervan bedraagt circa € 2 mln.

Daarnaast is er sprake van een meerjarig contract met de uitvoeringsorganisatie ter waarde van € 1 mln.

**TOELICHTING OP DE REKENING VAN BATEN & LASTEN**

PRIMAIR ONDERWIJS	2007	2006
<b>PREMIE-OPBRENGSTEN</b>	<b>97.278</b>	<b>119.095</b>
Uitkeringskosten	55.048	61.516
Suppletie en samenloop	14.728	12.804
ID-banen	5.130	3.774
OALT	4.766	8.670
<b>TOTAAL UITKERINGEN PO</b>	<b>79.672</b>	<b>86.764</b>
<b>RENTE OPBRENGSTEN</b>	<b>2.515</b>	<b>1.914</b>
<b>RESULTAAT PO</b>	<b>20.121</b>	<b>34.245</b>

Het premiepercentage voor de PO-sector bedroeg van 1 januari 2007 tot en met 31 december 2,06%. In de premiestelling was rekening gehouden met aanzienlijke uitkeringskosten voor ID en OALT. Door het achterblijven van de verwachte instroom van ID, is een hoog positief resultaat ontstaan. De hieruit voortvloeiende kasstroom resulteerde in hoge rente-opbrengsten, die zijn toegerekend aan het resultaat PO. Het resultaat PO is toegevoegd aan de reserve Business.

VOORTGEZET ONDERWIJS	2007	2006
<b>PREMIE-OPBRENGSTEN</b>	<b>-13</b>	<b>65.220</b>
Uitkeringskosten	650	47.315
Suppletie en samenloop	0	10.211
<b>TOTAAL UITKERINGEN VO</b>	<b>650</b>	<b>57.526</b>
<b>RESULTAAT VO</b>	<b>-663</b>	<b>7.694</b>

Door de uittreding van de VO-sector per 1 januari zijn in het jaar 2007 premie-opbrengsten geïnd noch uitkeringen betaald. In 2007 is gebleken dat een aanvulling van € 0,65 mln. op de eerder geschatte pensioenpremiekosten nodig was. Het resultaat VO is ten laste van de reserve Business gebracht.

ARBEIDSMARKTBELEID	2007	2006
<b>SUBSIDIES</b>	<b>1.613</b>	<b>2.538</b>
Re-integratiekosten	3.293	5.116
Casemanagement	802	408
OALT projectkosten	45	32
Overige kosten arbeidsmarktbeleid	1.773	512
<b>TOTAAL KOSTEN ARBEIDSMARKTBELEID</b>	<b>5.913</b>	<b>6.068</b>
<b>RESULTAAT ARBEIDSMARKTBELEID</b>	<b>-4.300</b>	<b>-3.530</b>

Onder de kosten arbeidsmarktbeleid zijn de kosten van het activeringsbeleid en van preventie voor werkloosheid voor het PO verantwoord. Tot het voorjaar 2010 verzorgt het Participatiefonds de re-integratie van werklozen afkomstig uit de VO-sector indien zij ontslagen zijn voor 1 januari 2007, dan wel ouder zijn dan 50 jaar en ontslagen voor 30 juni 2007. Zoals eerder opgemerkt zijn de kosten hiervoor ten laste van 2006 gebracht omdat hiervoor in de toekomst geen financieringsbron bestaat.

Het resultaat Arbeidsmarktbeleid wordt ten laste van de reserve Arbeidsmarktbeleid gebracht.

UITVOERING	2007	2006
<b>SUBSIDIES</b>	<b>3.000</b>	<b>0</b>
Kosten bestuur	47	45
Kosten Bestuursbureau	958	765
Veldcontroles	778	304
Kosten uitvoeringsorganisatie	1.007	1.034
Uitvoering instroomtoets	1.061	1.089
<b>TOTAAL KOSTEN UITVOERING</b>	<b>3.851</b>	<b>3.237</b>
<b>RESULTAAT UITVOERING</b>	<b>-851</b>	<b>-3.237</b>

Aan het Bestuur worden uitsluitend vacatiegelden en onkostenvergoedingen uitgekeerd. De kosten Bestuursbureau bevatten onder andere de kosten voor de verhuizing van het Bestuursbureau, de inhuur van externe medewerkers en de kosten voor het governance onderzoek (commissie Governance). Het bestuursbureau telt 14 vaste medewerkers die gezamenlijk een dienstverband hebben van 13,07 fte.

## Bezoldiging Bestuurders

Er is geen sprake van inkomen in de zin van de Wet Openbaarmaking Publieke Topin-komens (WOTP).

BIJZONDERE LASTEN	2007	2006
Resultaten voorgaande jaren	12	240
Betaling aan OCW	0	32.000
<b>TOTAAL</b>	<b>12</b>	<b>32.240</b>

De realisatie van een schattingspost uit de Jaarrekening 2006 met betrekking tot afrekeningen 2004 is € 12.000 hoger uitgekomen.

## OVERIGE GEGEVENS

### ACCOUNTANTSVERKLARING

Aan: het Bestuur van Stichting Participatiefonds voor het Onderwijs

### ACCOUNTANTSVERKLARING

Verklaring betreffende de jaarrekening

Wij hebben de in dit verslag op pagina 15 tot en met pagina 26 opgenomen jaarrekening 2007 van Stichting Participatiefonds voor het Onderwijs te Rotterdam bestaande uit de balans per 31 december 2007 en de rekening van baten en lasten over 2007 met de toelichting gecontroleerd.

### VERANTWOORDELIJKHEID VAN HET BESTUUR

Het bestuur van de stichting is verantwoordelijk voor het opmaken van de jaarrekening die het vermogen en het resultaat getrouw dient weer te geven, alsmede voor het opstellen van het jaarverslag, beide in overeenstemming met Titel 9 Boek 2 BW. Deze verantwoordelijkheid omvat onder meer: het ontwerpen, invoeren en in stand houden van een intern beheersingssysteem relevant voor het opmaken van en getrouw weergeven in de jaarrekening van vermogen en resultaat, zodanig dat deze geen afwijkingen van materieel belang als gevolg van fraude of fouten bevat, het kiezen en toepassen van aanvaardbare grondslagen voor financiële verslaggeving en het maken van schattingen die onder de gegeven omstandigheden redelijk zijn.

### VERANTWOORDELIJKHEID VAN DE ACCOUNTANT

Onze verantwoordelijkheid is het geven van een oordeel over de jaarrekening op basis van onze controle. Wij hebben onze controle verricht in overeenstemming met Nederlands recht. Dienovereenkomstig zijn wij verplicht te voldoen aan de voor ons geldende gedragsnormen en zijn wij gehouden onze controle zodanig te plannen en uit te voeren dat een redelijke mate van zekerheid wordt verkregen dat de jaarrekening geen afwijkingen van materieel belang bevat.

Een controle omvat het uitvoeren van werkzaamheden ter verkrijging van controle-informatie over de bedragen en de toelichtingen in de jaarrekening. De keuze van de uit te voeren werkzaamheden is afhankelijk van de professionele oordeelsvorming van de accountant, waaronder begrepen zijn beoordeling van de risico's van afwijkingen van materieel belang als gevolg van fraude of fouten. In die beoordeling neemt de accountant in aanmerking het voor het opmaken van en getrouw weergeven in de jaarrekening van vermogen en resultaat relevante interne beheersingssysteem, teneinde een verantwoorde keuze te kunnen maken van de controlewerkzaamheden die onder de gegeven omstandigheden adequaat zijn maar die niet tot doel hebben een oordeel te geven over de effectiviteit van het interne beheersingssysteem van de stichting. Tevens omvat een controle onder meer een evaluatie van de aanvaardbaarheid van de toegepaste grondslagen voor financiële verslaggeving en van de redelijkheid van schattingen die het bestuur van de stichting heeft gemaakt, alsmede een evaluatie van het algehele beeld van de jaarrekening.

Wij zijn van mening dat de door ons verkregen controle-informatie voldoende en geschikt is als basis voor ons oordeel.

### ORDEEL

Naar ons oordeel geeft de jaarrekening een getrouw beeld van de grootte en de samenstelling van het vermogen van Stichting Participatiefonds voor het Onderwijs per 31 december 2007 en van het resultaat over 2007 in overeenstemming met Titel 9 Boek 2 BW.

*Verklaring betreffende andere wettelijke voorschriften en/of voorschriften van regelgevende instanties*

Op grond van de wettelijke verplichting ingevolge artikel 2:393 lid 5 onder e BW melden wij dat het jaarverslag, voor zover wij dat kunnen beoordelen, verenigbaar is met de jaarrekening zoals vereist in artikel 2:391 lid 4 BW.

Den Haag, 25 juni 2008

KPMG ACCOUNTANTS N.V.

W.A. Touw RA

### STATUTAIRE REGELING RESULTAAT EN RESULTAATBESTEMMING

De statuten bevatten geen bepalingen aangaande de resultaatbestemming. In de vergadering van het Algemeen Bestuur van 5 juni 2008 is besloten het resultaat als volgt te bestemmen:

- > Het negatieve resultaat Arbeidsmarktbeleid van € 4,300 mln. wordt ten laste van de Reserve Arbeidsmarktbeleid gebracht. Uit de reserve Business wordt een dotatie aan de reserve Arbeidsmarktbeleid gedaan ter grootte van € 3,436.
- > Het resultaat PO, het resultaat VO en het resultaat uitvoering alsmede de overige resultaten ter grootte van in totaal € 14,295 mln. worden toegevoegd aan de reserve Business.

De statutaire vestigingsplaats van het Participatiefonds is Rotterdam.

Aldus opgemaakt en vastgesteld op 5 juni 2008.

- •
- •
- • • • • • • •



# Activiteiten

## De activiteiten van het Participatiefonds

**Het Participatiefonds is verantwoordelijk voor het beheren en terugdringen van de werkloosheidsuitgaven in het primair onderwijs. Een tweede kernactiviteit is het ontwikkelen van initiatieven om het beroep op uitkeringen terug te dringen.**

### Instrumenten

Onderwijsinstellingen in het primair onderwijs zijn zelf verantwoordelijk voor de door hen veroorzaakte werkloosheidskosten, tenzij het Participatiefonds die kosten vergoedt. Het Participatiefonds heft een premie bij de schoolbesturen voor de financiering van de werkloosheidskosten die ten laste van het fonds komen. Om te kunnen bepalen of het fonds deze kosten vergoedt, dienen schoolbesturen ontslagen te melden bij het Participatiefonds.

### Premies

De premies worden uitgedrukt in een percentage van het zogenaamde bijdrage inkomen van alle bij het bevoegd gezag in dienst zijnde personeelsleden, met uitzondering van de vervangers. De inning van de premie vindt grotendeels automatisch plaats via het CASO-systeem.

### Uitkeringen

Met behulp van de, in de reglementen van het fonds uitgewerkte, instroomtoets wordt bepaald of het Participatiefonds de kosten overneemt,

dan wel dat het betreffende schoolbestuur de kosten moet betalen.

De betaling van uitkeringen geschiedt door verschillende partijen (uwv, Loyalis, KPMG). De kosten van de uitkeringen worden doorbelast aan het Participatiefonds.

### Minimaliseren beroep op uitkeringen

Het Participatiefonds onderneemt verschillende activiteiten in het kader van personeels- en mobiliteitsbeleid om onderwijsinstellingen te ondersteunen in hun beleid om ontslagen zoveel mogelijk te voorkomen.

Met behulp van de instroomtoets wordt vastgesteld of ontslagen inderdaad onvermijdbaar waren. Indien dat het geval was, financiert het Participatiefonds de uitkering.

Met behulp van de uitstroombetvoering wordt een uitkeringsgerechtigde ondersteund bij het vinden van nieuw werk.

# Instroombeperving



## Instroombeperking

**Als een werkgever te maken heeft met ontslag van medewerkers, kan hij een verzoek indienen bij het Participatiefonds om in aanmerking te komen voor vergoeding van de werkloosheidskosten. Aan de voorwaarden van het Participatiefonds moet worden voldaan, wil tot financiering worden overgegaan. De voorwaarden zijn vastgelegd in de Reglementen van het Participatiefonds.**

### Voorwaarden

In de verscheidene onderwijswetten is vastgelegd dat het Participatiefonds de voorwaarden kan stellen waaronder een verzoek tot vergoeding van de kosten van een werkloosheidsuitkering en/of een suppletierегeling wordt gehonoreerd. Deze regels worden per schooljaar vastgesteld.

Het Reglement is zowel van toepassing op uitkeringen op grond van het wvo als op grond van de ww en de bovenwettelijke regeling.

### Instroomtoets

Het belangrijkste instrument van het Participatiefonds om de instroom te beoordelen is de instroomtoets. Met behulp van die toets beoordeelt het Fonds de (on)vermijdbaarheid van het ontslag. De uitkomst van de toets bepaalt of het verzoek tot financiering wordt gehonoreerd, of dat het Bevoegd Gezag zelf de kosten van de uitkering moet dragen.

In 2007 was er sprake van een substantiële daling van het aantal ontvangen ontslagmeldingen:

Instroomtoetsen	2007	2006
Aantal ontvangen meldingen	2.624	4.576
Aantal afgehandelde toetsen	3.403	4.090

De daling van het aantal ontvangen meldingen wordt vooral veroorzaakt door het uittreden van de sector Voortgezet Onderwijs. Echter ook binnen het Primair Onderwijs was sprake van een aanzienlijke daling. De oorzaak hiervan was het niet uitvoeren van de matching met uitkeringsbestanden. Deze activiteit zal in 2008 opnieuw worden opgepakt.

Het is verheugend om te zien dat steeds meer ontslagmeldingen worden ontvangen via de Digitale Instroom Aanvraag (DIA). De internetapplicatie DIA leidt tot lagere administratieve

lasten en bovendien tot een veel betere aanlevering van gegevens. Mede hierdoor kon een aanzienlijke verkorting van de doorlooptijd in de behandeling worden bereikt. Ruim 96 procent van de instroomtoetsen werd binnen de afgesproken termijn afgehandeld.

### Uitkomsten instroomtoets

De instroomtoets kan in principe leiden tot verschillende resultaten:

- > Kennisgeving: De toets is positief uitgevallen, waardoor de uitkeringskosten ten laste van het Participatiefonds komen
- > Afwijzing: De ingediende toets is negatief beoordeeld, waardoor de eventuele uitkeringskosten ten laste van het Bevoegd Gezag komen.
- > Geen besluit: Er wordt geen besluit genomen indien sprake is van een vervanger of van een FPU-er, omdat melding van ontslagen op die gronden niet nodig is. Het fonds betaalt in voorkomende gevallen de uitkeringskosten.

Opvallend is de ontwikkeling in de uitkomsten over de afgelopen jaren:

	Kennisgeving %	Afwijzing %	Geen besluit %
2003	88	10	3
2004	94	4	2
2005	86	13	1
2006	86	13	1
2007	75	20	5

Het hoge percentage afwijzingen kan onder meer worden verklaard uit de sinds schooljaar 2005/2006 bestaande strengere regelgeving. Inspanningen om ontslag te voorkomen moeten met schriftelijk bewijs worden aangetoond. Onvoldoende bewijsvoering leidt tot afwijzing. Daarnaast is ook de aard van de ontvangen ontslagmeldingen van invloed op het afwijzingspercentage.

### Meest voorkomende ontslagredenen

De verdeling over de verschillende ontslagredenen is in de loop der jaren redelijk stabiel gebleken. De drie belangrijkste ontslaggronden waren:

Ontslagreden	2007	2006
Eigen verzoek	26%	29%
Uitspraak kantonrechter	16%	14%
Ongeschikt / onbekwaam	14%	17%

## Waar moet ik werken? Geen ID!

Bijna twee jaar geleden zijn drie grote schoolbesturen uit Enschede samen met de gemeente in gesprek gegaan met het Participatiefonds. Meer dan honderd ID'ers zouden ontslagen worden, omdat de besturen en de gemeente onvoldoende middelen hadden om de salariskosten van deze groep nog langer te subsidiëren. Aan het Participatiefonds de vraag of er binnen de bestaande re-integratiecontracten voor deze groep een speciaal traject kon worden ingericht. Van Dreumel Depiro, contractpartner van het Participatiefonds, stond positief tegenover het verzoek en startte in korte tijd het project "Waar moet ik werken? Geen ID".

"Kenmerkend was de betrokkenheid van zowel de ID'ers als de begeleiders gedurende de gehele looptijd van het project. Drie fulltime begeleiders zijn met en voor 67 ID'ers aan de slag gegaan. De ID'ers op hun beurt waren veelvuldig op onze vestiging aanwezig en waren op ieder gewenst moment te bereiken," aldus projectleider Janka van de Bovenkamp. Gemakkelijk was het project echter niet. De ID'ers waren behoorlijk teleurgesteld dat ze uiteindelijk toch in de WW terecht waren gekomen. Bovendien wilden ze het liefst weer terug naar hun oude school, waar ze een fijne baan hadden en gewaardeerd werden door ouders en leerkrachten. "Het was een behoorlijke zware klus voor de begeleiders om deze frustratie weg te nemen", zo vervolgt zij. "Toch is ze dat goed gelukt, want van de 67 mensen zijn er 41 weer aan het werk gegaan. De banen waarin ze terecht zijn gekomen, zijn zeer divers. Zo hebben we werk voor ze gevonden in de kinderopvang, het onderwijs, de zorg en in het toerisme."



Tijdens het project  
zijn 41 van de 67 mensen  
aan het werk gegaan

Janka van de Bovenkamp | Projectleider contractpartner

- •
- •
- • • • • • • •



# Uitstroombevordering

## Uitstroombevordering

### Het arbeidsmarktbeleid van het Participatiefonds bestaat uit de re-integratie van werklozen en het opheffen van fricties op de arbeidsmarkt.

In het kader van volumebeheersing heeft het Participatiefonds een aanpak ontwikkeld die is gericht op werklozen uit het PO. Deze aanpak geldt ook voor werklozen uit het VO die voor 1 juli 2007 zijn ontslagen. Hierover hebben de VO-raad en het Participatiefonds in overleg met het Ministerie van OCW een convenant gesloten. Dit re-integratiebeleid was in het jaar 2007 een voorzetting van het beleid dat in 2005 op een aantal punten was ingezet. Wel is een aantal veranderingen in het beleid doorgevoerd, gericht op het vergroten van keuzemogelijkheden voor de werklozen. Zo kunnen werklozen nu een keuze maken uit vijf in plaats van uit twee re-integratiebedrijven. Bovendien kunnen zij, nadat ze een re-integratiebedrijf hebben uitgezocht, uit maximaal drie consultants hun eigen begeleider kiezen.

#### Het re-integratiebeleid in het verslagjaar

##### RUIJME KEUZEMOGELIJKHEDEN VOOR WERKLOZE

Evenals in 2005 en 2006 heeft het Participatiefonds ook in het voorjaar van 2007 een aanbestedingsronde gehouden die per 1 augustus 2007 heeft geresulteerd in contracten met vijf re-integratiebedrijven. Deze bedrijven

verzorgen een re-integratietraject op maat voor de duur van een jaar voor diegenen die onder de re-integratieverantwoordelijkheid van het fonds vallen. Of iemand een traject ten laste van het Participatiefonds krijgt en, zo ja, op welk moment, is afhankelijk van de leeftijd en functie van de betrokkene en van de duur van het uitkeringsrecht.

De vijf re-integratiebedrijven zijn gecontracteerd voor alle vier doelgroepen die het Participatiefonds onderscheidt, te weten de doelgroep jonger dan 50 jaar, ouder dan 50 jaar, zogenaamde 'tweede kansers' en de doelgroep ID-ers. In 2007 zijn er 1529 werklozen aangemeld bij een re-integratiebedrijf. Naast de nieuwe contracten liepen in 2007 de contracten met de re-integratiebedrijven door voor diegenen voor wie in de schooljaren 2005-2006 en 2006-2007 een traject was opgestart. In 2007 zijn er 1119 trajecten beëindigd.

##### INVOERING VAN DE EIGEN KEUZE OVEREENKOMST

Behalve de mogelijkheid om via één van de vijf gecontracteerde re-integratiebedrijven een traject te volgen, kent het Participatiefonds

sinds 1 augustus 2007 voor diegenen die nog niet eerder een traject hebben gevolgd, de Eigen Keuze Overeenkomst (EKO). Werklozen kunnen onder voorwaarden zelf een re-integratiebedrijf kiezen mits dit bedrijf in het bezit is van het Keurmerk 'Blik op Werk'. Momenteel zijn ongeveer 140 bedrijven in het bezit van dit keurmerk. Als een bedrijf dit keurmerk bezit, wordt voor de werkloze een EKO met dit bedrijf gesloten. De EKO is de eigen versie van het Participatiefonds van de Individuele Re-integratie Overeenkomst (IRO) waar werklozen die onder de re-integratietraject van UWV vallen sinds 2004 gebruik van kunnen maken. Tussen 1 augustus 2007 en 1 januari 2008 zijn er 14 EKO's gesloten.

##### SOLLICITATIETRAININGEN

Vanaf 1 augustus 2006 biedt het Participatiefonds werklozen van wie de uitkeringsduur net te kort is om in aanmerking te komen voor een volledig re-integratietraject een sollicitatietraining aan. In 2007 zijn hier 160 personen voor aangemeld en daarvan hebben er 46 de training afgerond.

#### Kosten re-integratiebeleid 2007

De kosten van de re-integratietrajecten komen voor rekening van het Participatiefonds. In 2007 bedroegen deze kosten in totaal circa € 3.293.000,-.

#### De Sluitende Aanpak

Werknemers die wegens ziekte/arbeidsongeschiktheid waren ontslagen, konden tot vorig jaar aanspraak maken op suppletie. Deze suppletieregeling is per 1 januari 2007 vervallen. De CAO-partners hebben vervolgens besloten om de middelen die daardoor vrijvallen te besteden aan een Sluitende Aanpak voor arbeidsongeschikten, bestaande uit verschillende instrumenten. De belangrijkste daarvan is een loonkostensubsidie voor voormalig personeel dat tussen 35% en 80% arbeidsongeschikt is en dat er (nog) niet in is geslaagd om een baan te verwerven waarmee minstens

de helft van zijn restverdien capaciteit wordt verworven. Omdat het Participatiefonds de Sluitende Aanpak voor het Primair Onderwijs zal uitvoeren, is het fonds de laatste maanden van 2007 nauw betrokken geweest bij de ontwikkeling hiervan. In de loop van 2008 zal de Sluitende Aanpak daadwerkelijk aan het scholenveld worden aangeboden.

#### De landelijke aanpak 'Van ID naar Werk'

Per 1 januari 2004 is het Besluit ID-banen – en daarmee de subsidie van het Ministerie van SZW voor ID'ers – afgeschaft. Ondanks afspraken tussen schoolbesturen en gemeenten over het deels regulier maken van die banen en het – tijdelijk – in stand houden van gesubsidieerde banen, zijn in de afgelopen jaren vele ID'ers ontslagen.

Het Participatiefonds is van mening dat voor ID'ers in het PO de kansen op het vinden van een andere baan veel groter zijn als ze werk zoeken vanuit een werksituatie dan wanneer ze vanuit een uitkerings situatie worden gereïntegreerd. Daarom heeft het Participatiefonds met het Sectorbestuur Onderwijsarbeidsmarkt (SBO) de hieronder geschetste constructie 'Van ID naar Werk' ontwikkeld. Deze constructie is tot stand gekomen met ondersteuning van het ministerie van OCW.

##### DE CONSTRUCTIE

'Van ID naar Werk' heeft geleid tot een landelijk aanbod van mobiliteitstrajecten (dus geen re-integratietrajecten) aan ID'ers uit het PO die met ontslag werden bedreigd. Het Ministerie van OCW heeft het Participatiefonds toestemming gegeven deze groep tussen 1 augustus 2006 en 1 januari 2007 de mogelijkheid te bieden voor maximaal 2 jaar een baan bij een mobiliteitsbureau te aanvaarden. Deelnemende ID'ers behouden in die tijd een reguliere baan met een vergelijkbaar inkomen als in het onderwijs. Het mobiliteitsbureau bemiddelt de ID'ers intensief naar een nieuwe baan. Zodra het bureau de ID'ers een baan elders aanbiedt, eindigt de

arbeidsovereenkomst die de ID'ers met het bureau hebben. Voor deze nieuwe baan geldt dat:

- > de werkzaamheden moeten kunnen worden aangemerkt als passende arbeid zoals bedoeld in de ww;
- > deze een looptijd van minimaal een jaar dient te hebben of een half jaar met uitzicht op verlenging van nogmaals een half jaar.

Zolang de nieuwe baan niet is gevonden, blijft de ID'er werkzaam bij zijn 'oude onderwijs-werkgever'. Er zijn door het Participatiefonds twee mobiliteitsbureaus gecontracteerd, te weten HBH Bemiddeling BV en Randstad Rentree. Zij verzorgen de mobiliteitstrajecten terwijl ze beiden P/flex hebben ingeschakeld die als payroll-onderneming de ID'ers in dienst heeft genomen.

#### DE KOSTEN

Het schoolbestuur betaalt gedurende maximaal 2 jaar 20% van de salariskosten van de deelnemende ID'ers en de gemeente 60%.

Het Participatiefonds betaalt de resterende 20% naast de kosten van het mobiliteitstraject en de eventuele bonus waarop een ID'er die elders een baan heeft gevonden, aanspraak kan maken.

#### DEELNEMERS.

Aan het landelijk aanbod 'Van ID naar Werk' doen 20 gemeenten en 35 schoolbesturen mee. Het aantal deelnemende ID'ers bedraagt 137.

# Personeelsbeleid en mobiliteitsbevordering

## Personeelsbeleid en Mobiliteitsbevordering

**Het Participatiefonds ondersteunt bij scholen en schoolbesturen in het primair onderwijs het integraal personeelsbeleid om zo de uitgaven aan werkloosheidsuitkeringen terug te dringen. De verantwoordelijkheid voor het te voeren personeels- en mobiliteitsbeleid berust bij de schoolbesturen en is van essentieel belang voor het:**

- > Bevorderen van de kwaliteit van het onderwijs;
- > Bijdragen aan het persoonlijk welbevinden van onderwijspersoneel;
- > Voorkomen van ontslagen en de daaruit voortvloeiende financiële risico's.

### Begeleiding van scholen en schoolbesturen door de regioadviseurs

De regioadviseurs, die in samenwerking met het Vervangingsfonds voor het Participatiefonds werkzaam zijn, adviseren en begeleiden scholen en schoolbesturen over (organisatie-)vraagstukken op het terrein van arbeidsomstandigheden en ziekteverzuim, personeels- en mobiliteitsbeleid en werkloosheid. Deze taak krijgt op verschillende manieren invulling.

Zo zijn de regioadviseurs op afroep van het schoolmanagement beschikbaar voor adviesgesprekken over een specifiek vraagstuk of probleem. Externe begeleiding met subsidie van het Aanvullend Pakket is mogelijk indien daartoe aanleiding bestaat en voldaan wordt aan de subsidievoorwaarden.

Het organiseren van voorlichtingsbijeenkomsten en workshops is een andere invulling van

de taak. Bij deze bijeenkomsten krijgen grote groepen schoolmanagers, personeelsfunctionarissen en arbocoördinatoren of preventiemedewerkers informatie rondom een bepaald thema en wisselen zij ervaringen uit. Een voorbeeld hiervan is de bijeenkomst Zeeland Vitaal welke op 12 september 2007 is gehouden. Hierbij stonden de thema's leeftijdbeleid en het invulling geven aan adequaat verzuimbeleid centraal.

Een derde wijze van ondersteuning door de regioadviseurs bestaat uit een meer intensieve begeleiding van scholen met specifieke problematiek. De begeleiding kan hierbij bijvoorbeeld bestaan uit het gericht en diepgaander analyseren van de oorzaken van de problematiek door (ook) het team te bevragen of door de schooldirecteur te coachen ten aanzien het voeren van personeelsbeleid

### Onderwijsvacaturebank

Sinds 1999 biedt het Participatiefonds scholen en schoolbesturen de mogelijkheid om kosteloos gebruik te maken van de Onderwijsvacaturebank via internet. Ook baanzoekers kunnen zonder kosten gebruikmaken van deze dienstverlening en hun cv op de vacaturebank plaatsen of 'vrij' zoeken naar beschikbare vacatures. Omdat het Participatiefonds in het verslagjaar nog re-integratietaken voor het voortgezet onderwijs verzorgde, is de Onderwijsvacaturebank niet alleen aangeboden aan het primair onderwijs, maar ook nog aan het voortgezet onderwijs.

De Onderwijsvacaturebank blijft een zeer gewaardeerd instrument. In 2007 zijn er in totaal 8.618 vacatures geplaatst, een toename van maar liefst 45% ten opzichte van 2006 en het hoogste aantal dat in enig jaar is gepubliceerd. Daarbij wordt opgemerkt dat bijna tweederde van de vacatures betrekking heeft op het voortgezet onderwijs. Ook het aantal vacatures dat via de Onderwijsvacaturebank wordt vervuld is aanzienlijk toegenomen. In 2007 waren dat er ruim 2.200, ruim een kwart van alle gemelde vacatures. Ruim 70% van de vacatures is ingevuld door iemand die al werkzaam was binnen het onderwijs. Toch vinden ook regelmatig pas afgestudeerden een baan via de Onderwijsvacaturebank (14% van het aantal vervulde vacatures).

### Voorlichting en communicatie

#### RENTREE

Door middel van het blad Rentree informeert het Participatiefonds, samen met het Vervangingsfonds, het scholenveld en andere betrokkenen over de belangrijkste ontwikkelingen op het beleidsterrein van beide fondsen. In het verslagjaar zijn drie nummers van Rentree verschenen.

#### INTERNETSITE VFPF.NL

De huidige internetsite van het Participatiefonds, samen met het Vervangingsfonds,

dateert van 2005. De site is opgebouwd uit een zestal themagebieden:

- > Vervanging;
- > Werkloosheid en re-integratie;
- > Verzuim en re-integratie;
- > Personeelsbeleid;
- > Arbeidsomstandigheden;
- > Arbo-dienstverlening.

Gedurende het verslagjaar heeft beperkt onderhoud aan de site plaatsgevonden. Zo zijn met name onderdelen die (uitsluitend) betrekking hadden op het voortgezet onderwijs van de site verwijderd. Daarnaast is andere informatie geactualiseerd. Vooral de rubriek werkloosheid en re-integratie is, vanwege de aanpassingen in het re-integratiebeleid drastisch herzien.

In onderstaande tabel staan de belangrijkste bezoekcijfers van de internetsite [www.vfpf.nl](http://www.vfpf.nl) van 2007, in vergelijking tot 2006, weergegeven

Bezoekcijfers <a href="http://www.vfpf.nl">www.vfpf.nl</a>	2007	2006
Totaal pageviews	405.518	469.966
Totaal bezoeken	69.363	87.732
Totaal bezoekers	62.774	80.342
Gemiddeld aantal pageviews per dag	1.111	1.288
Gemiddeld aantal bezoeken per dag	190	240
Gemiddeld aantal bezoekers per dag	172	220

Uit de tabel blijkt dat het aantal bezoeken en het aantal bezoekers in het verslagjaar fors is afgenomen. In 2007 is dit ruim 20% lager dan in 2006. Ook het aantal pageviews (het aantal keer dat een pagina op de site is bezocht) is afgenomen. Waarschijnlijk is deze afname het gevolg van het feit dat het Vervangingsfonds in 2007 is gestopt met de (nog resterende) werkzaamheden voor het voortgezet onderwijs.

In de loop van 2007 zijn tevens de re-integratietaken van het Participatiefonds voor het voortgezet onderwijs vervallen.

Als onderdeel van de internetsite wordt regelmatig een digitale nieuwsbrief verstuurd met informatie over ontwikkelingen bij de fondsen of nieuwe informatie op de internetsite.

In 2007 zijn vijf nieuwsbrieven verschenen.

#### Helpdesk Diensten Vf/Pf

Het Participatiefonds heeft een helpdesk ingericht, die beschikbaar is voor vragen over de producten en diensten van de stichting. Specifieke technische vragen over de geautomatiseerde producten zoals bijvoorbeeld de Onderwijsvacaturebank of de Digitale Instroom Aanvraag worden via deze helpdesk doorgeleid naar een daartoe gespecialiseerd bureau.



# Bezwaar en beroep

## Bezwaar en beroep

**Het Participatiefonds valt als bestuursorgaan onder de werking van de Algemene wet bestuursrecht. Tegen besluiten van het Participatiefonds staat bezwaar en beroep open conform de hoofdstukken 6, 7 en 8 Awb.**

### De mogelijkheden

Als een schoolbestuur het niet eens is met een beslissing van het Participatiefonds, dan is het mogelijk om binnen zes weken na dagtekening van deze beslissing bezwaar aan te tekenen bij het bestuur. Het gaat daarbij vooral om beslissingen over de uitvoering van de Reglementen Participatiefonds. Het schoolbestuur wordt vervolgens, indien gewenst, in de gelegenheid gesteld het bezwaarschrift tijdens een hoorzitting mondeling toe te lichten. Binnen zes weken na ontvangst van het bezwaarschrift neemt het bestuur een beslissing. De beslissing kan een volledige of gedeeltelijke toekenning, dan wel een afwijzing van het gevraagde inhouden.

Is het schoolbestuur het met deze uitspraak niet eens, dan kan binnen een termijn van zes weken beroep ingesteld worden bij de Afdeling Bestuursrechtspraak van de Raad van State.

### Commissie bezwaarschriften

Het bestuur van het Participatiefonds heeft een commissie ingesteld die namens het bestuur de ingediende bezwaarschriften behandelt.

De commissie is samengesteld uit vier bestuursleden van het Participatiefonds.

Op 31 december 2007 is de bezwaarschriftencommissie als volgt samengesteld:

#### VOORZITTER:

dr. G.J. van der Top

#### LEDEN:

mr. H.K. Evers

C. Oderkerk

A.A. Rolvink

mr. J.J. van Willegen

#### PLAATSVERVANGEND LID:

J.T.M. Eerden

Gedurende de verslagperiode is de samenstelling van de bezwaarschriftencommissie niet gewijzigd. Vooruitlopend op het verslagjaar 2008 wordt opgemerkt dat de heer J.T.M. Eerden per 1 januari 2008 zijn plaatsvervangend lidmaatschap van de bezwaarschriftencommissie heeft neergelegd.

De bezwaarschriftencommissie is elf keer in vergadering bijeengekomen.

### De bezwaarschriften

#### AANTALLEN

Gedurende de verslagperiode zijn 160 bezwaarschriften bij het bestuur ingediend. Een daling van 16% ten opzichte van het verslagjaar 2006. In 2007 hebben 91 schoolbesturen van de mogelijkheid gebruik gemaakt hun bezwaarschrift tijdens een hoorzitting mondeling toe te lichten (2006: 82 hoorzittingen). De bezwaarschriften zijn voor 35% (2006: 56%) afkomstig uit het primair onderwijs, voor 60% (2006: 38%) uit het voortgezet onderwijs en voor 5% (2006: 6%) van de expertisecentra.

Jaar	Ingediende bezwaarschriften
1996	127
1997	167
1998	239
1999	169
2000	262
2001	224
2002	86
2003	145
2004	128
2005	150
2006	191
2007	160

### Onderwerpen

Bij de bezwaarschriften gericht tegen de toepassing van het Reglement Participatiefonds is de volgende verdeling naar onderwerp te maken.

Onderwerpen bezwaarschriften	2007	2006
niet tijdig reageren op een verzoek van het Participatiefonds	39	-
ongeschiktheid/onbekwaamheid	38	45
uitspraak van de kantonrechter	18	33
formatieve redenen	16	19
andere gronden	12	22
leraar in opleiding	11	2
arbeidsongeschiktheid	7	16
eigen verzoek	6	13
einde bekostiging oalt	4	3
kwalitatieve fricties	3	4
dringende reden	2	-
schoonmaakpersoneel	2	-
denominatie	1	-
onverenigbaarheid van karakters	1	2
geen verdeling geregistreerd	-	25
re-integratiebegeleiding	-	3
in- en doorstroombaan	-	1
opheffing enige instelling	-	1
zelfstandig wachtgeldbeleid	-	1
zij-instromer	-	1
Totaal	160	191

Bij het onderwerp 'niet tijdig reageren op een verzoek van het Participatiefonds' betreft het in de meeste gevallen een overschrijding van de fatale termijn om een vergoedingsverzoek in te dienen.

Wanneer bij het indienen van het bezwaarschrift niet wordt aangegeven op welke ontslaggrond wordt gemeld, wordt dit bezwaarschrift geregistreerd bij het onderwerp 'geen verdeling geregistreerd'.



## Resultaten ingediende bezwaarschriften

Resultaten bezwaarschriften	2007	2006
Nog in behandeling per 31 december 2007 (31 december 2006 )	56	44
Ongegrond	54	62
Gegronnd	17	37
Niet ontvankelijk	15	25
Herziening van de primaire beslissing en intrekking van het bezwaarschrift	10	14
Intrekking	8	9
Totaal	160	191

Eenmaal in bezwaar komen bevoegde gezagsorganen vaak uiteindelijk toch nog met de eerder door het Participatiefonds opgevraagde en bij de primaire beslissing niet verkregen informatie. Uit die informatie blijkt vervolgens dat er wel aan de vereisten van de instroomtoets is voldaan. Dit verklaart het aantal gegrond verklaarde bezwaarschriften.

### DE BEROEPSCHRIFTEN

Gedurende de verslagperiode is door 17 schoolbesturen beroep aangetekend tegen beslissingen op bezwaar van het Participatiefonds.

Door de Afdeling bestuursrechtspraak van de Raad van State is in totaal in 17 zaken uitspraak gedaan:

- > 11 beroepschriften zijn door de Afdeling gegrond verklaard;
- > 4 beroepschriften zijn ongegrond verklaard;
- > 2 beroepschriften werden niet ontvankelijk verklaard.

Tenslotte is door vijf schoolbesturen (nadat het bestreden besluit door het Participatiefonds al dan niet is herzien) het ingestelde beroep ingetrokken.

### Intern Klachtrecht

Iedereen heeft het recht om bij het Participatiefonds een klacht in te dienen als hij of zij ontevreden is over de manier waarop hij

of zij door het fonds wordt behandeld.

In het klachtenreglement is onder andere bepaald dat klachten die schriftelijk worden ingediend worden geregistreerd en jaarlijks gepubliceerd. Daarnaast wordt de werking van de klachtenregeling in de praktijk door het bestuur periodiek geëvalueerd.

Gedurende het verslagjaar hebben zich, net als voorgaande jaren, geen klachten in de zin van het klachtenreglement voorgedaan.

## Re-integratie werkt!

Het Participatiefonds helpt schoolbesturen uit het primair onderwijs zoveel mogelijk te voorkomen dat werknemers moeten worden ontslagen. Als ontslag echter niet te vermijden is, financiert het fonds in principe de werkloosheidsuitkering. Werknemers die zijn ontslagen uit het primair onderwijs, krijgen daarna hulp bij het zoeken naar een andere baan. Zo komen ze onder andere in een intensief persoonlijk re-integratietraject terecht.

Henk van Alkema vervulde al enige jaren met groot enthousiasme de functie van conciërge op basisschool De Vlinder in het zuiden van het land. Helaas kwam door het wegvallen van de gemeentelijke subsidie deze functie te vervallen. "En toen zat ik ineens thuis. Ik was gewend om iedere dag met de kinderen in de weer te zijn. Ik had echt mijn eigen plek in die school. Gelukkig heb ik wel veel hobby's en kon ik in het begin die tijd goed opvullen. Maar na een tijdje wil je toch weer graag aan de slag."

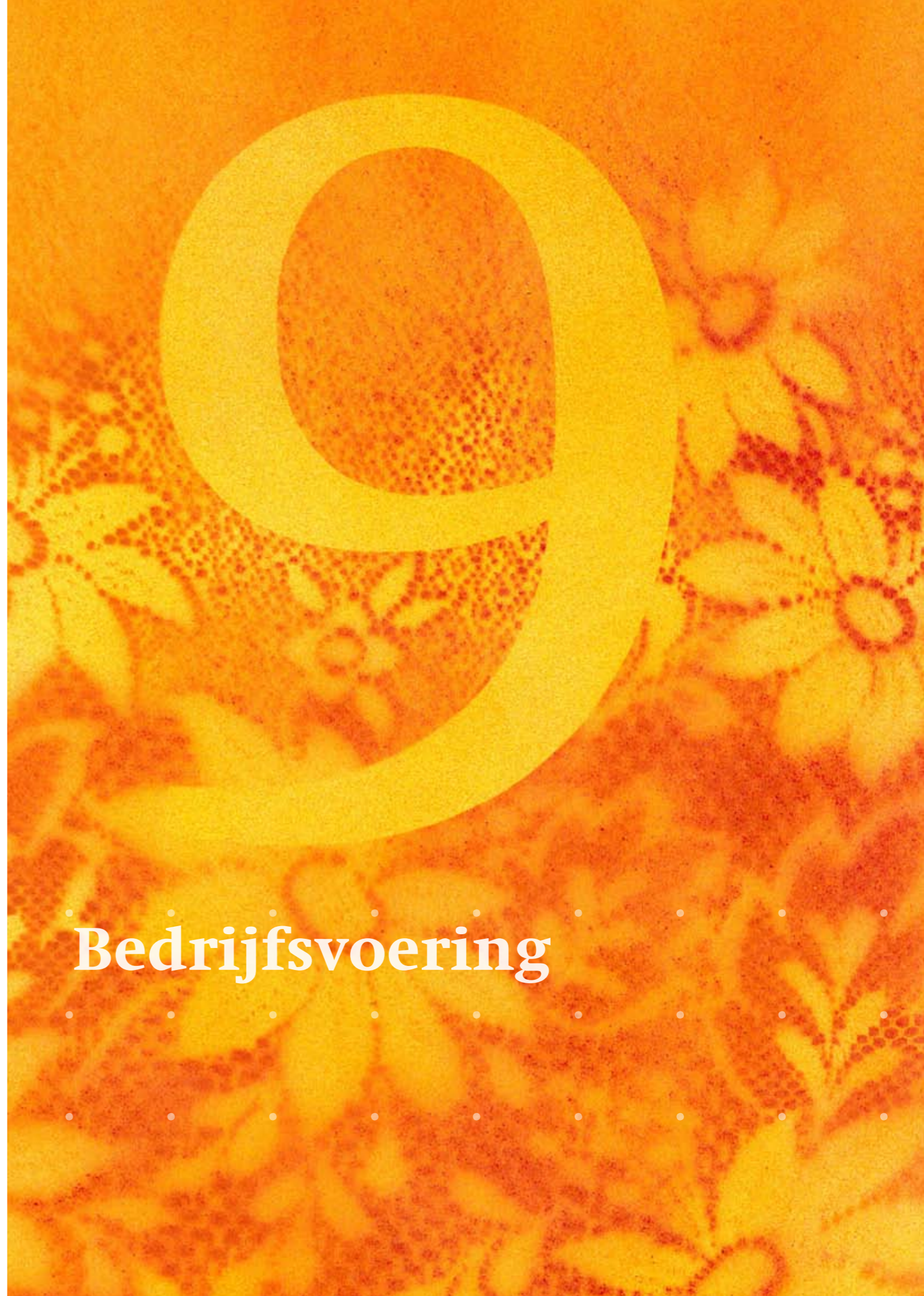
Met de hulp van een van de re-integratiebedrijven van het Participatiefonds werd een traject opgestart om Henk zo snel mogelijk weer aan een baan te helpen. "In eerste instantie zocht ik naar een baan als timmerman, omdat ik daar oorspronkelijk een opleiding voor heb gevolgd. Aangezien ik de afgelopen jaren niet meer als timmerman heb gewerkt, werd ik overal wegens gebrek aan recente ervaring afgewezen. Toen hebben we het over een andere boeg gegooid en zijn we ons ook op andere vacatures gaan richten. Niet lang daarna wees mijn re-integratieconsulente mij op een advertentie voor de functie van taxichauffeur. Een gouden greep, want na mijn eerste gesprek kon ik meteen aan de slag!"



Ik heb mijn huidige  
baan te danken aan  
vakkundige begeleiding

Henk van Alkema | Taxichauffeur

- •
- •
- • • • • • • •



# Bedrijfsvoering

## Bedrijfsvoering Participatiefonds

Deze paragraaf behandelt de belangrijkste aspecten op het gebied van de bedrijfsvoering. Achtereenvolgens komen de volgende onderdelen aan de orde:

- > Kwaliteit bedrijfsvoering en informatievoorziening
- > Doelmatigheid
- > Controle
- > Rechtmatigheid
- > Treasury
- > Ontwikkelingen en processen
- > Personele ontwikkeling
- > Huisvesting

### Kwaliteit bedrijfsvoering en informatievoorziening

Loyalis Maatwerkadministraties heeft in de verslagperiode het project herijking dienstverlening Uitvoeringsorganisatie Vf/Pf uitgevoerd. Dit project is gestart om de dienstverlening door Loyalis Maatwerkadministraties aan de beide fondsen te verbeteren, waarbij nadrukkelijk ook het doel was een meer pro-actieve en meedenkende rol van Loyalis te krijgen. Aanleiding hiervoor was de veranderende context waarin beide fondsen zich bevinden (kaderwet ZBO, hogere eisen van de toezichthouders, discussies omtrent good governance e.d.).

In de uitvoering van dit project is onderscheid gemaakt tussen het plan van aanpak 'korte termijn' en het plan van aanpak 'lange termijn'. Het plan van aanpak 'korte termijn' richtte zich op de financiële verantwoording (P&C-cyclus) en rechtmatigheid. De geplande einddatum voor realisatie van dit plan was ultimo 2007. Het plan van aanpak lange termijn bevat de overige knelpunten. Dit plan van aanpak moet uiteindelijk leiden tot een blauwdruk van een aangepaste uitvoeringsorganisatie voor wat betreft processen, systemen en personeel en tevens tot een uitvoeringsorganisatie die meer is toegerust op de veranderende eisen en wensen van de opdrachtgever.

### PROJECT HERIJKING DIENSTVERLENING EN/OF INFORMATIEVOORZIENING

In het plan van aanpak 'korte termijn' zijn verbetervoorstellen gedaan ten aanzien van de financiële verantwoording en de (monitoring van de) rechtmatigheid. Concreet richtten deze voorstellen zich op:

- > Verbeteren financiële rapportages (zowel per maand als per kwartaal);
- > Rechtmatigheid declaraties;
- > Rechtmatigheid premies;
- > Overzicht belangrijkste werkprocessen en controlemaatregelen

### Doelmatigheid

Door de samenhang tussen enerzijds de ingezette middelen en anderzijds de daarvoor geleverde prestaties inzichtelijk te maken, is het mogelijk om de doelmatigheid van de bedrijfsvoering te beoordelen. Deze samenhang is af te leiden uit de volgende elementen:

- > Begroting en (in de toekomst) het opstellen van een meerjarenraming. Uit deze P&C-producten blijkt in welke mate de beschikbare middelen toereikend zijn voor het verrichten van de taken van het fonds. Het meerjarig inzicht dient hoofdzakelijk ter visualisatie van eventuele grote verschuivingen in de nabije toekomst.
- > Interne budgettering bedrijfsonderdelen. Het Participatiefonds kent de onderdelen Business (uitkeringen) en Arbeidsmarktbeleid. Gegeven de aparte financiering is beoordeling van de doelmatigheid per stroom nodig.
- > Om inzicht te krijgen in de samenhang tussen de ingezette middelen en de geleverde prestaties voert het Participatiefonds meerdere keren per jaar een nacalculatie uit op realisatie van de begroting. Daarbij is het doel een zodanige premie te heffen dat tegelijkertijd de financiële last voor de scholen beperkt blijft en de solvabiliteit van het Participatiefonds in stand blijft.

De verantwoording over de doelmatigheid is op de volgende wijze ingericht:

- > Maandrapportages. De uitvoeringsorganisatie van het Vervangingsfonds (UVF) levert uiterlijk de 25e dag van maand t + 1 de maandrapportage over maand t. Deze rapportage geeft inzicht in de ontwikkeling van baten en lasten t/m maand t.
- > Kwartaalrapportages. Het bestuursbureau brengt in de tweede Algemeen Bestuurvergadering volgend op het einde van een kwartaal de rapportage over het vorige kwartaal. Daarnaast levert de Uitvoeringsorganisatie Participatiefonds (UPF) ook ieder kwartaal een eigen rapportage over de geleverde productie.
- > Jaarrapportage. Het Participatiefonds stelt over ieder kalenderjaar een Jaarverslag op. Dit jaarverslag bevat naast de jaarrekening en toelichting ook een inhoudelijk verslag over de in verslagperiode verrichte activiteiten op de diverse beleidsterreinen.
- > Verantwoording aan o.c.w. De toezichthouder, het Ministerie van o.c.w., krijgt alle bovengenoemde rapportages toegestuurd. Op deze manier legt het Participatiefonds verantwoording af over het gevoerde beleid en de ontwikkeling van de uitkeringskosten en kosten van het arbeidsmarktbeleid.

Bovengenoemde verantwoordingen bieden voldoende aanknopingspunten om de relatie tussen de verkregen middelen en de betaalde uitkeringen te analyseren.

Daarnaast geven deze verantwoordingen inzicht in de middelen die nodig zijn geweest voor het uitvoeren van de wettelijk opgelegde taken en voor het realiseren van de onderscheiden producten of diensten.

### Controle

Om de werklast voor de bevoegde gezagsorganen en de administratiekantoren te verminderen, is de controle voor het Participatiefonds zoveel mogelijk gekoppeld aan de controle van het Vervangingsfonds. Daar waar dit niet mogelijk

is (bijvoorbeeld bij bijzondere opdrachten) geschiedt de controle separaat. Bij de controle met betrekking tot de premie Participatiefonds constateren de controleurs zelden fouten.

### Rechtmatigheid

#### RECHTMATIGHEIDDOORDEEL PARTICIPATIEFONDS

Pas in het jaar 2007 heeft de accountant gerapporteerd over de mate waarin de bij het Participatiefonds in 2005 geïnde premies en verantwoorde declaraties rechtmatig waren. De accountant is hierbij afgegaan op de gegevens van uitkeringsinstanties.

Met betrekking tot de premies was het oordeel snel en eenvoudig te vormen, echter dat gold niet voor het oordeel over de verantwoording van door de uitkeringsinstanties ingediende declaraties. Omdat één van deze instanties de accountant geen inzage bood in de stukken die dienden ter onderbouwing van de verantwoorde declaraties, is er veel vertraging ontstaan in het leveren van deze rapportage.

De accountant heeft uiteindelijk zijn oordeel vastgelegd in een rapport van bevindingen.

#### DYNAMISEREN 2007 EN 2008 (ALS VERBETERPLAN T.O.V. OUDE SITUATIE)

De rechtmatigheidscontrole over 2007 start al in de eerste maanden van 2008. Deze controle gebeurt op het niveau van verschuldigde en afgedragen maandpremies. De accountant verricht zoveel controles dat sprake is van een statistisch verantwoorde steekproef op basis waarvan met een betrouwbaarheid van 95% een uitspraak kan worden gedaan over de rechtmatigheid van afgedragen premies.

De rechtmatigheidscontrole over de gedeclareerde uitkeringskosten is afhankelijk van de uitkomst van gesprekken die hierover met de uitkeringsinstanties zijn en nog steeds worden gevoerd.

Bij de controles die vanaf mei 2008 plaats vinden zullen ook al verschuldigde premie-afdrachten over het jaar 2008 worden meegenomen. Dit heeft als belangrijk bijkomend effect dat

geconstateerde fouten direct kunnen worden medegedeeld aan het betreffende administratiekantoor. Het betreffende kantoor kan daardoor voorkomen dat het deze fout nog maakt in de rest van het jaar. Het in het betreffende kalenderjaar uitvoeren van de controles heet het dynamiseren van de controle.

### Treasury

#### LIQUIDITEITENBEHEER

Het Participatiefonds int premies en keert uitkeringskosten uit. Het is de verantwoordelijkheid van het Participatiefonds om te zorgen voor voldoende middelen. Het beleid daarbij is om 'just in time' te kunnen uitbetalen, wat wil zeggen dat declaraties eerst worden uitbetaald en dat pas later controle op rechtmatigheid van die betaling plaats vindt.

Het Participatiefonds ontvangt maandelijks vooraf aan het betaalmoment van de uitkeringen de premies over de verzekerdenpopulatie. De frequentie waarmee de uitkeringsinstanties de declaraties insturen verschilt echter. De ene instantie stuurt wel maandelijks een factuur in, maar de ander doet dit niet. Dit leidt ertoe dat de middelen voor het uitbetalen van de uitkeringskosten normaal gesproken eerder binnen zijn dan dat de betaling feitelijk plaats vindt. Het verschil in moment van premie-inning en het uitbetalingmoment levert vrijwel permanent een grote reserve aan liquiditeiten op. Het beleid van het Participatiefonds is om deze middelen onder te brengen op een deposito-rekening bij het Ministerie van Financiën. Onderstaande alinea gaat daar nader op in.

#### DEPOSITOBELEID

Het Participatiefonds is gehouden aan de voorschriften van het Ministerie van Onderwijs Cultuur en Wetenschap voor wat betreft haar treasurybeleid. Deze voorschriften bepalen dat overtollige middelen uitsluitend in deposito's bij het Ministerie van Financiën mogen worden ondergebracht. Het Participatiefonds kiest daarbij per definitie voor deposito's met een variabele looptijd. Dit maakt dat ze op het door

het Participatiefonds gewenste moment opvraagbaar zijn. Dit geeft het Participatiefonds de gewenste flexibiliteit en een verschil in rente-opbrengst tussen deposito's met vaste en variabele looptijd is er vrijwel niet.

### Ontwikkelingen en processen

#### CASEMANAGEMENT

Casemanagement activiteiten zijn erop gericht dat voor elke werkloze op het juiste moment de juiste activiteit (re-integratietraject of sollicitatietraining) wordt ingekocht bij een re-integratiebedrijf, als ook om de ingekochte activiteiten te monitoren. Het in 2007 genomen besluit om de casemanagement activiteiten zelf ter hand te nemen, heeft geleid tot de ontwikkeling van een casemanagement systeem om deze activiteiten te ondersteunen. Dit systeem wordt aangeduid als Parflex.

De basis van Parflex is eind 2007 opgeleverd. Dit systeem maakt het mogelijk, op basis van de actuele uitkerings situatie van elke werkloze (afkomstig van UWV, KPMG en Loyalis Maatwerk Administraties), te bepalen welke re-integratie-activiteit de voorkeur geniet. Een verfijning van Parflex, bedoeld om het aantal administratieve werkzaamheden te verminderen, zal in 2008 plaatsvinden.

Daarnaast zal in 2008 door het fonds een zogenaamd 'portal' worden ontwikkeld. Dit is een website waarop elke werkloze uit het primair onderwijs kan inloggen en waarop hij op maat gesneden re-integratie-informatie – afkomstig uit Parflex – kan zien en wijzigen. Deze portal zal de dienstverlening aan werklozen verder verbeteren.

#### KADERWET ZBO

Het Participatiefonds is een Zelfstandig BestuursOrgaan. Dit impliceert dat het Participatiefonds binnen gegeven kaders een eigen koers kan uitzetten en volgen. Desalniettemin dient een ZBO zich wel aan bepaalde regels te houden. Omdat er meerdere ZBO's zijn, is in 2002 de Kaderwet ZBO's aangenomen (26 maart

2002, Eerste Kamer). Deze wet beoogt ordening en harmonisatie aan te brengen in de huidige zeer uiteenlopende wet en regelgeving voor ZBO's.

#### GOVERNANCE

In het begin van 2007 heeft de adviescommissie Governance geadviseerd over de in haar ogen wenselijke vorm van aansturing van het Participatiefonds, de zogenaamde corporate governance. Centraal thema in het rapport is: goed ondernemingsbestuur: wat is het, waaruit blijkt het, wat is er voor nodig om het te realiseren.

Het Algemeen Bestuur heeft terdege kennis genomen van de inhoud van het rapport. De door de commissie gedane aanbeveling om de bestuursorganisatie te herzien, is door het Bestuur niet overgenomen. De huidige structuur past (in licht aangepaste vorm) beter bij de situatie van het Participatiefonds.

### Personele ontwikkeling

In het verslagjaar zijn enige mutaties op het personele vlak geweest. Bij het Bestuursbureau is de afdeling Casemanagement opgenomen. Deze afdeling richt zich erop dat voor elke werkloze op het juiste moment de juiste activiteit (re-integratietraject of sollicitatietraining) wordt ingekocht bij een re-integratiebedrijf en dat de ingekochte activiteiten worden gemonitord. Bij het Bestuursbureau zijn voor deze afdeling vier formatieplaatsen opgenomen (dit is inclusief uitbreiding met een administratief medewerker).

Daarnaast is bij het Bestuursbureau in Rotterdam is het najaar de vacature van financieel economisch beleidsmedewerker vervuld. Deze vacature was gedurende een groot deel van het jaar ingevuld door een ingehuurd kracht.

De personele capaciteit die bij UPF was gereserveerd voor het voortgezet onderwijs heeft via natuurlijk verloop en wijziging van taakinhoud een nieuwe bestemming gekregen.

### Huisvesting

De noodzaak om in december 2007 extra medewerkers van de afdeling Casemanagement (zie boven) een plaats te kunnen bieden was voor het Bestuursbureau aanleiding om te verhuizen van de 3e verdieping naar de 8e verdieping in het kantoorgebouw Blakeburg te Rotterdam.

# Organisatie

## Organisatie

**Het Participatiefonds wordt bestuurd door een Algemeen en een Dagelijks Bestuur, die bestaan uit vertegenwoordigers van werknemers en werkgeversorganisaties. Het Algemeen Bestuur en het Dagelijks Bestuur worden in hun werkzaamheden ondersteund door het Bestuursbureau Participatiefonds. De taken van het Bestuursbureau zijn onder andere beleidsvoorbereiding voor het bestuur en het coördineren en uitvoeren van het beleid dat het bestuur heeft vastgesteld. Het Bestuursbureau verzorgt daarnaast de aansturing van de uitvoeringsorganisatie.**

### Het Algemeen Bestuur

Het Algemeen Bestuur bestaat uit zestien personen alsmede een onafhankelijk voorzitter. Door het Algemeen Bestuur worden twee vice-voorzitters benoemd.

De Centrales van Overheids- en Onderwijs- personeel, welke zijn vertegenwoordigd in de Sector Commissie Onderwijs, benoemen elk twee bestuursleden. Het betreft de volgende centrales:

- > Ambtenarencentrum (AC);
- > Algemene Centrale van Overheidspersoneel (ACOP);
- > Christelijke Centrale van Overheids- en Onderwijspersoneel (CCOOP);
- > Centrale van Middelbare en Hogere Functionarissen bij Overheid, Onderwijs, Bedrijven en Instellingen (CMHF).

De volgende Centrales welke zijn vertegenwoordigd in de Commissie Besturenorganisaties, benoemen elk twee bestuursleden:

- > Algemene Bijzondere Centrale (ABC);
- > Vereniging Besturenraad Protestants Christelijk Onderwijs (Besturenraad);
- > Vereniging van Openbare en Algemeen Toegankelijk Scholen (VOS/ABB).

Daarnaast wordt er door de volgende centrales elk een bestuurslid benoemd:

- > Bond Katholiek Primair Onderwijs (bond KBVO);
- > Bond Katholiek Beroeps- en Voortgezet Onderwijs (bond KBVO).

Op 31 december 2007 was het Algemeen Bestuur als volgt samengesteld:

ONAFHANKELIJK VOORZITTER:

dr. G.J. van der Top

LEDEN:

A.J.F. Duif	(AC)
M.B. Wigman	(AC)
mr. S.J. Steen	(ABC)
C. Oderkerk	(ABC)
A.A. Rolvink	(ACOP)
mr. T.A.M. van de Pas	(ACOP)
M.L. Bos	(Besturenraad)
drs. W. Bos	(Besturenraad)
M.R.J. Rog	(CCOOP)
W. Prins	(CCOOP)
J.T.M. Eerden	(Bond KBVO)
G.A.C. Egelmeers	(Bond KBVO)
mr. H.K. Evers	(CMHF)
C.B.D. Smit	(CMHF)
B. Keizer	(VOS/ABB)
mr. J.J. van Willegen	(VOS/ABB)

Gedurende de verslagperiode is de samenstelling van het Algemeen Bestuur gewijzigd.

- > De heer W. Prins heeft namens de Christelijke Centrale van Overheids- en Onderwijspersoneel het lidmaatschap per 12 januari 2007 van de heer E.W. de Jong overgenomen.
- > Vooruitlopend op verslagjaar 2008 wordt opgemerkt dat de heer drs. E.F. van Bokhoven per 1 januari 2008 namens de bond KBVO het lidmaatschap van de heer J.T.M. Eerden heeft overgenomen.

Het Algemeen Bestuur is zeven keer in vergadering bijeengekomen.

### Het Dagelijks Bestuur

Het Dagelijks Bestuur bestaat uit de onafhankelijke voorzitter, de beide vice-voorzitters en twee door het Algemeen Bestuur aan te wijzen leden. Op 31 december 2007 was het Dagelijks Bestuur als volgt samengesteld:

ONAFHANKELIJK VOORZITTER:

dr. G.J. van der Top

LEDEN:

J.T.M. Eerden  
mr. H.K. Evers  
A.A. Rolvink  
mr. S.J. Steen

Gedurende de verslagperiode is de samenstelling van het Dagelijks Bestuur niet gewijzigd. Vooruitlopend op verslagjaar 2008 wordt opgemerkt dat de heer W. Bos per 1 januari 2008 het lidmaatschap van de heer J.T.M. Eerden heeft overgenomen.

Het Dagelijks Bestuur is vier keer in vergadering bijeengekomen.

### De Auditcommissie

In het verslagjaar is een Auditcommissie ingesteld. De samenstelling van de Auditcommissie is:

ONAFHANKELIJK VOORZITTER:

dr. G.J. van der Top

LEDEN:

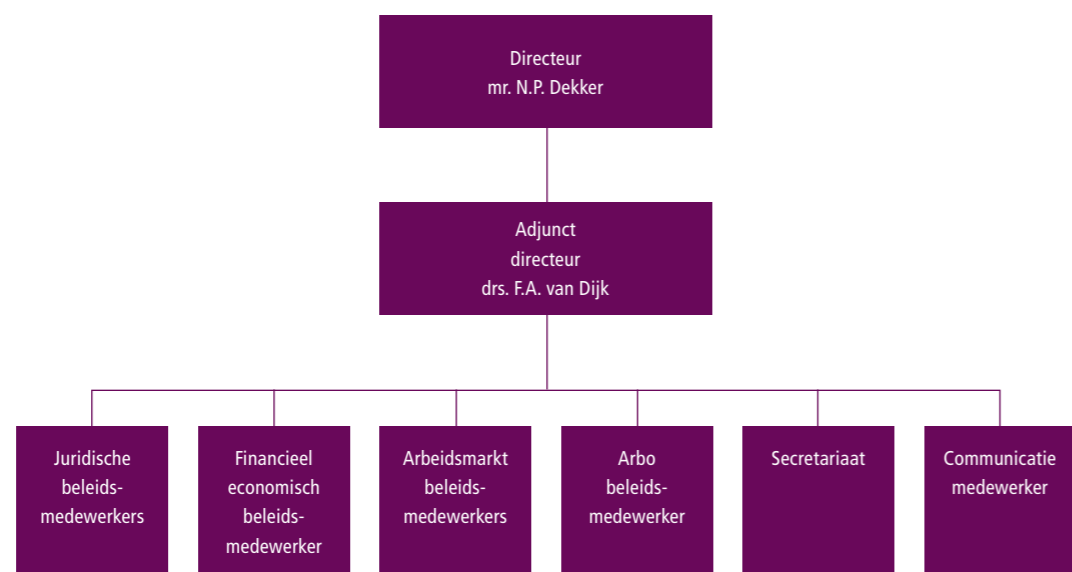
A.A. Rolvink  
Mr. S.J. Steen

### Het Bestuursbureau

Het bestuursbureau is gevestigd in Rotterdam. Gedurende de verslagperiode waren bij het bestuursbureau een directeur, een adjunct-directeur, een zestal (senior)beleidsmedewerkers en secretariële ondersteuning werkzaam.

In onderstaand organogram is de organisatiestructuur van het Bestuursbureau uiteengezet

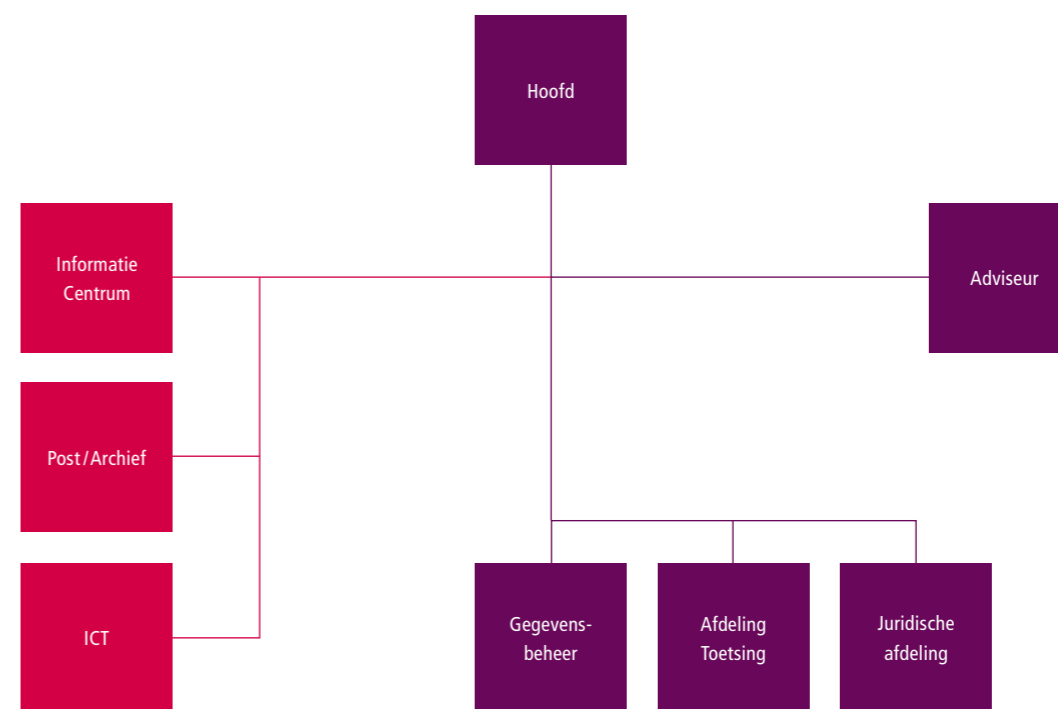
Organogram bestuursbureau Rotterdam



### De uitvoeringsorganisatie Zoetermeer

De uitvoeringsorganisatie Zoetermeer zorgt voor de uitvoering van de instroomtoets. In onderstaand organogram is de organisatiestructuur van de uitvoeringsorganisatie uiteengezet.

Organogram uitvoeringsorganisatie Zoetermeer





## De Uitvoeringsorganisatie Heerlen

Deze organisatie zorgt enerzijds voor de premie-inning en de betaling aan schoolbesturen en anderzijds voor activiteiten op het gebied van personeels- en arbeidsmarktbeleid, arbeidsomstandigheden ziekteverzuim en arbeidsongeschiktheid.

In onderstaande organogram is de organisatiestructuur van de uitvoeringsorganisatie afgebeeld. De totale uitvoering wordt verricht door bijna 70 medewerkers.

### Organogram uitvoeringsorganisatie Heerlen

