

Vergaderjaar 2007–2008

31 444 XIV

Slotwet en jaarverslag van het ministerie van Landbouw, Natuur en Voedselkwaliteit 2007

Nrs. 1–3

VOORSTEL VAN WET

Aangeboden 21 mei 2008

Wij Beatrix, bij de gratie Gods, Koningin der Nederlanden, Prinses van Oranje-Nassau, enz. enz. enz.

Allen, die deze zullen zien of horen lezen, saluut! doen te weten:

Alzo Wij in overweging genomen hebben, dat de noodzaak is gebleken van een wijziging van de begrotingsstaten van het Ministerie van Landbouw, Natuur en Voedselkwaliteit (XIV) voor het jaar 2007.

Zo is het, dat Wij, met gemeen overleg der Staten-Generaal, hebben goedgevonden en verstaan, gelijk Wij goedvinden en verstaan bij deze:

Artikel 1

De slotwetmutaties in de begrotingsstaten van het Ministerie van Landbouw, Natuur en Voedselkwaliteit (XIV) voor het jaar 2007 worden vastgesteld als volgt:

A. Departementale begrotingsstaat

Bedragen x 1000 euro				
Art.no.	Artikelomschrijving	Slotwetmutaties		
		Verplichtingen	Uitgaven	Ontvangsten
21	Duurzaam ondernemen	- 2 593	463	- 268
22	Agrarische ruimte	- 5 711	6 187	7 392
23	Natuur	- 30 217	1 998	56
24	Landschap en recreatie	- 1 716	- 4 456	2 114
25	Voedselkwaliteit en diergezondheid	- 1 169	- 2 897	- 1 467
26	Kennis en innovatie	- 22 539	- 13 288	- 10 972
27	Bodem, water en reconstructie zandgebieden	17 140	1 294	147
	Niet-beleidsartikelen			
28	Nominaal en onvoorzien	0	0	0
29	Algemeen	7 167	6 007	- 12 249

B. Baten-lastendiensten.

Bedragen x 1000 euro		
Baten-lastendiensten	Slotwetmutaties	Slotwetmutaties
	Baten	Kapitaalontvangsten
Algemene Inspectiedienst	8 907	- 1 516
Dienst Landelijke Gebied	8 613	- 5 523
Dienst Regelingen	25 094	11 600
Plantenziektekundige Dienst	17 111	- 1 458
Voedsel en Warenautoriteit	11 012	- 5 072
	Lasten	Kapitaalluitgaven
Algemene Inspectiedienst	7 501	233
Dienst Landelijke Gebied	6 337	- 6 404
Dienst Regelingen	44 446	15 394
Plantenziektekundige Dienst	16 918	- 621
Voedsel en Warenautoriteit	1 402	3 263
	Saldo	
Algemene Inspectiedienst	1 406	
Dienst Landelijke Gebied	2 276	
Dienst Regelingen	- 19 352	
Plantenziektekundige Dienst	193	
Voedsel en Warenautoriteit	9 610	

Artikel 2

1. In afwijking van artikel 54, eerste lid, van de Comptabiliteitswet 2001 geldt voor het jaarverslag van het ministerie van Landbouw, Natuur en Voedselkwaliteit voor het jaar 2007, dat het in dat artikellid bedoelde inzicht per beleidsartikel in de toelichting bij de verantwoordingsstaat beperkt kan blijven tot de onderdelen c tot en met f van dat artikellid.

2. In afwijking van artikel 54, derde lid, van de Comptabiliteitswet 2001 wordt in het jaarverslag van het ministerie van Landbouw, Natuur en Voedselkwaliteit voor het jaar 2007 de informatie, bedoeld in dat artikellid, niet per beleidsartikel opgenomen. Deze informatie wordt in het jaarverslag gekoppeld aan door Onze Minister van Landbouw, Natuur en Voedselkwaliteit aangewezen beleidsprioriteiten.

Artikel 3

Deze wet treedt in werking met ingang van de dag na de datum van uitgifte van het Staatsblad waarin zij wordt geplaatst en werkt terug tot en met 31 december van het onderhavige begrotingsjaar.

Lasten en bevelen dat deze in het Staatsblad zal worden geplaatst en dat alle ministeries, autoriteiten, colleges en ambtenaren wie zulks aangaat, aan de nauwkeurige uitvoering de hand zullen houden.

Gegeven

De Minister van Landbouw, Natuur en Voedselkwaliteit,
G. Verburg

Slotwet en jaarverslag ministerie van Landbouw, Natuur en Voedselkwaliteit 2007

A. MEMORIE VAN TOELICHTING

Met het vaststellen van de slotwetmutaties worden de begrotingsbedragen in de betrokken begrotingsstaten zodanig gewijzigd dat de som van bedragen, vastgesteld bij de betrokken ontwerp-begrotingen, de betrokken wijzigingsbegrotingen samenhangende met de Voorjaarsnota en de Najaarsnota en de onderhavige slotwet, gelijk zal zijn aan het gerealiseerde bedrag zoals dat uit het bijgevoegde jaarverslag blijkt.

Voor zover een slotwetmutatie voortvloeit uit een beleidsmatige beslissing dan wel anderszins een toelichting behoeft, wordt de mutatie toegelicht bij de tabel inzake de budgettaire gevolgen van beleid in het jaarverslag.

Wetsartikel 2

Na een overleg met de Tweede Kamer aan de hand van de brief van de Minister van Financiën van 19 december 2007 (Kamerstukken II, 2007/08, 31 031, nr. 19) is besloten tot een pilot ter verbetering van de (politieke) verantwoording aan de hand van de jaarverslagen van de ministeries van Buitenlandse Zaken, Landbouw, Natuur en Voedselkwaliteit en Volksgezondheid, Welzijn en Sport. De pilot betreft de jaren 2007 tot en met 2009. Vanaf het begrotingsjaar 2008 wordt ook het Ministerie van VROM daarbij betrokken. Ten behoeve van de pilot is het noodzakelijk voor die jaren af te wijken van een aantal bepalingen in de Comptabiliteitswet 2001 met betrekking tot de inrichting van het departementale jaarverslag. Het onderhavige wetsartikel regelt die afwijking voor het jaarverslag 2007 van het Ministerie van Landbouw, Natuur en Voedselkwaliteit.

De pilot heeft inhoudelijke betrekking op de volgende verantwoordingsaspecten:

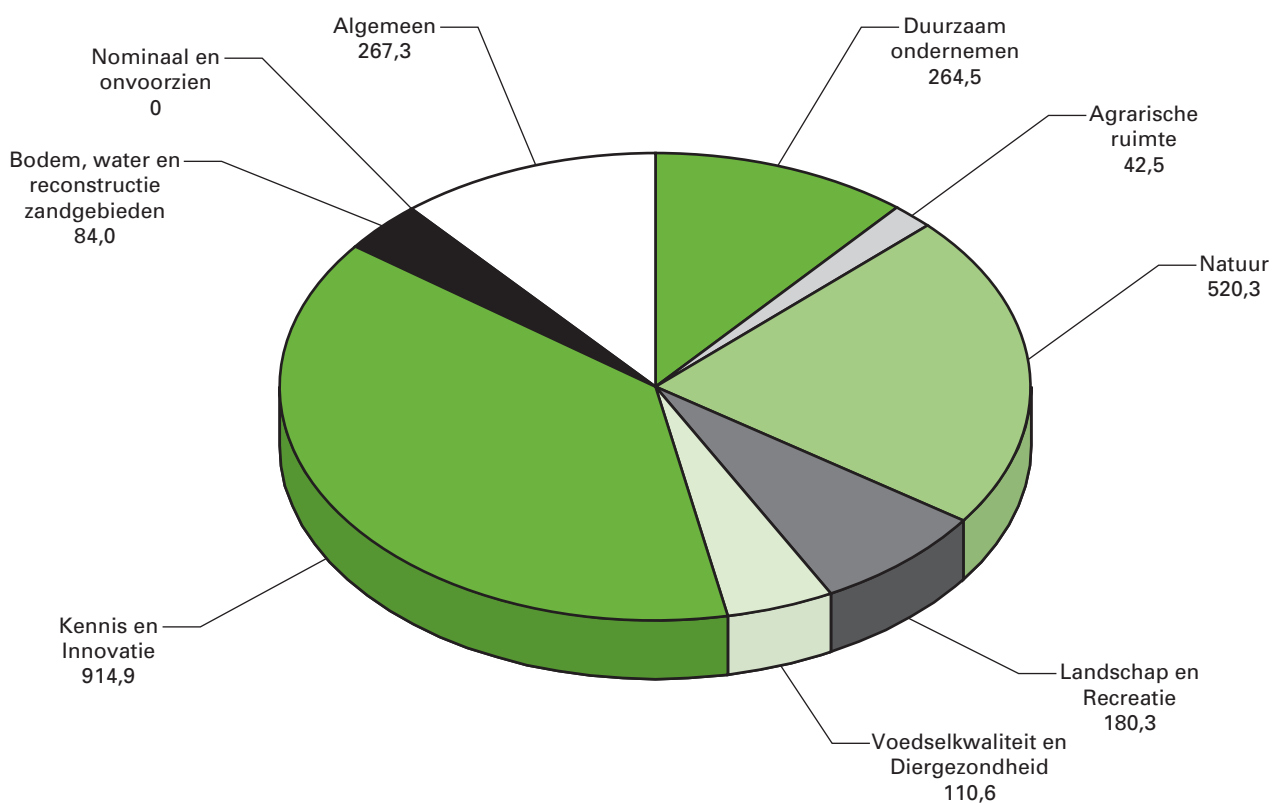
1. het integreren van de Slotwet en het Jaarverslag.
2. het toespitsen van de beleidsmatige verantwoording over de realisatie van de (politiek) belangrijkste beleidsprioriteiten van het Kabinet in het beleidsverslag. Er wordt niet meer standaard bij alle beleidsartikelen verantwoordingsinformatie in termen van aan de operationele doelstellingen te koppelen prestaties en effecten – over het beleid opgenomen.
3. de in het beleidsverslag op te nemen beleidsverantwoordingsinformatie zal in elke geval worden verstrekt over de realisatie van de doelstellingen/prioriteiten uit het Beleidsprogramma van het kabinet (Kamerstukken II, 2006/07, 31 070, nr. 1), aangevuld met enkele andere doelstellingen die door de betrokken minister beleidsmatig van groot belang worden geacht.
4. de verantwoordingsinformatie bij de beleids- en niet-beleidsartikelen zal slechts financieel van karakter zijn (louter financiële verantwoording).

De minister van Landbouw, Natuur en Voedselkwaliteit
G. Verburg

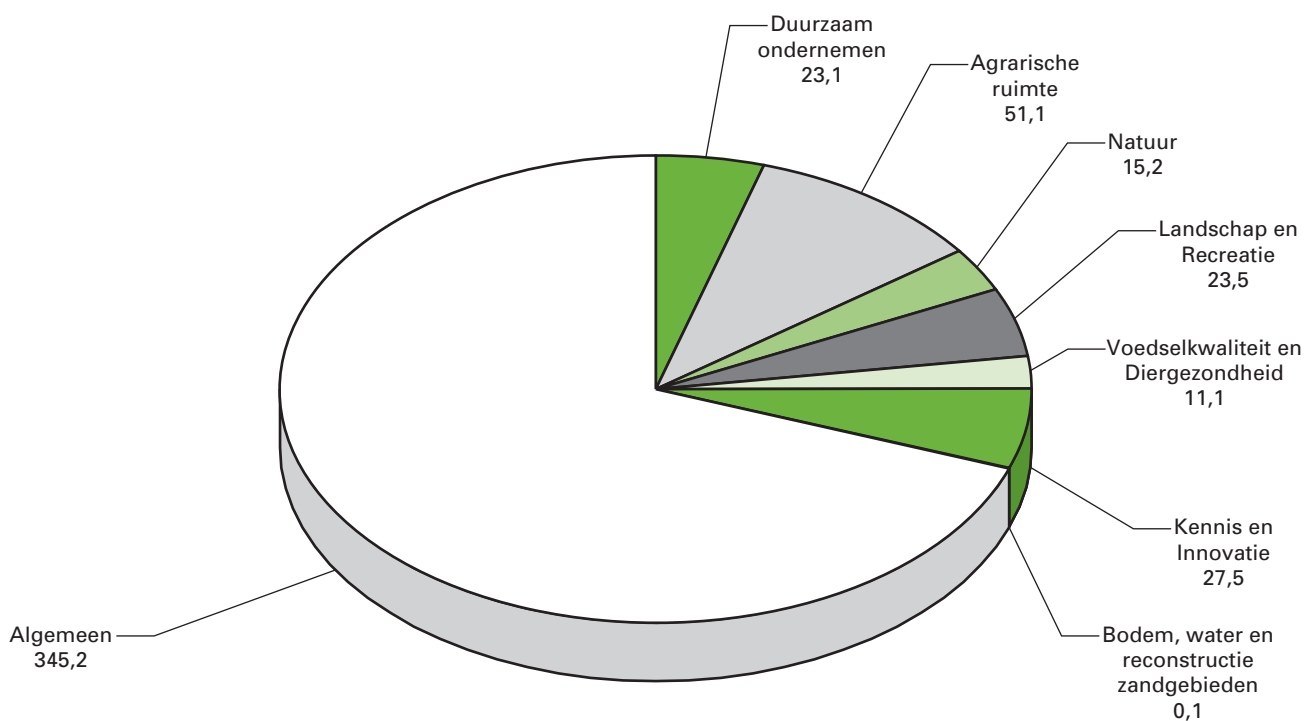
**Slotwet en jaarverslag ministerie van Landbouw,
Natuur en Voedselkwaliteit 2007**

**JAARVERSLAG VAN HET MINISTERIE VAN LANDBOUW, NATUUR
EN VOEDSELKWALITEIT (XIV)**

Uitgaven verdeeld over de (beleids)artikelen (bedragen x € 1 mln.)



Ontvangsten verdeeld over de (beleids)artikelen (bedragen x € 1 mln.)



INHOUDSOPGAVE		blz.
A.	Algemeen	10
1.	Leeswijzer	10
2.	Aanbieding en dechargeverlening	12
B.	Jaarverslag	17
1.	Beleidsverslag	17
2.	Beleidsartikelen en niet-beleidsartikelen	59
	ILG-overzicht begrotingsmutaties 2007	59
	21 Duurzaam ondernemen	62
	22 Agrarische ruimte	69
	23 Natuur	72
	24 Landschap en Recreatie	78
	25 Voedselkwaliteit en Diergezondheid	82
	26 Kennis en Innovatie	87
	27 Bodem, water en reconstructie zandgebieden	94
	28 Nominaal en onvoorzien	98
	29 Algemeen	99
3.	Bedrijfsvoeringsparagraaf	102
C.	Jaarrekening	107
1.	Departementale verantwoordingsstaat	107
2.	Departementale saldibalans	108
3.	Samenvattende verantwoordingsstaat inzake baten- lastendiensten	116
4.	Toelichting bij de samenvattende verantwoordingsstaat inzake baten-lastendiensten	117
	Algemene Inspectiedienst (AID)	117
	Dienst Landelijk Gebied (DLG)	120
	Dienst Regelingen (DR)	124
	Plantenziektenkundige dienst (PD)	130
	Voedsel en Warenautoriteit (VWA)	136
D.	Bijlagen	141
1.	Toezichtrelaties en ZBO's/RWT's	141
2.	Toezeggingen aan de AR	142
3.	EU-bijlage	143
4.	Overzicht niet-financiële informatie over inkoop van adviseurs en tijdelijk personeel	150
5.	Lijst met gebruikte afkortingen	151

A. ALGEMEEN

1. LEESWIJZER

Medio mei 2007 heeft het kabinet Balkenende IV haar beleidsprogramma voor de periode 2007–2011 «Samen werken, Samen leven» (Tweede Kamer, vergaderjaar 2006–2007, 31 070, nr. 1) gepresenteerd. Hierin zijn ook op de beleidsterreinen van LNV een aantal grote en belangrijke opgaven verwoord. Deze beleidsdoelstellingen vormen als ware de kapstok van het beleidsverslag en zullen ook tijdens deze kabinetsperiode worden gemonitord. Aan de hand van deze beleidsdoelstellingen is het beleidsverslag opgesteld. Aan het eind van het beleidsverslag is een overzichtstabel opgenomen waarin de relatie wordt gelegd per doelstelling uit het beleidsprogramma met het betreffend begrotingsartikel en operationele doelstelling.

Experiment verantwoording nieuwe stijl

Dit jaarverslag is anders van opzet dan voorgaande jaren. Tijdens het verantwoordingsdebat over het Rijksjaarverslag 2006 heeft de Kamer en het kabinet de wens geuit om te komen tot meer politieke focus van de verantwoording. Hiertoe zijn door de minister van Financiën voorstellen ontwikkeld in overleg met de Algemene Rekenkamer en de Commissie voor de Rijksuitgaven. Deze voorstellen zijn opgenomen in de brief van de minister van Financiën van 20 december 2007 inzake het begrotings- en verantwoordingsproces, tolerantiegrenzen en uitvoering van subsidies (Tweede Kamer, vergaderjaar 2007–2008, 31 031, nr. 19). LNV is één van de drie experimentdepartementen naast de ministeries van VWS en Buitenlandse Zaken.

Met de Kamer is op 6 februari 2008 reeds gesproken over de impact en betekenis van het experiment verantwoording nieuwe stijl. De Kamer heeft ingestemd met het experimenteel karakter. Overigens is afgesproken dat het jaarverslag inzake het Diergezondheidsfonds (Begroting F) buiten de scope van het experiment valt.

De belangrijkste veranderingen op een rij zijn:

- Meer politieke focus wordt verkregen door het beleidsverslag in te delen volgens de beleidsdoelstellingen van het kabinet en door alleen opmerkelijke resultaten te rapporteren. Daarom heeft dit beleidsverslag het karakter van een uitzonderingsrapportage. Dit betekent dat niet alle bereikte resultaten en behaalde doelen in het jaarverslag staan vermeld. Als niet wordt ingegaan op de voortgang van een bepaalde doelstelling, komt de voortgang dus overeen met hetgeen in de begroting 2007 is aangekondigd.
- In de nieuwe opzet staat het beleidsprogramma «Samen werken, Samen leven» van het kabinet centraal. In het verslag wordt de stand van zaken verantwoord met betrekking tot de doelstellingen en projecten die betrekking hebben op LNV beleidsterreinen.
- Door de nieuwe opzet en de toevoeging van de doelstellingen uit het beleidsprogramma, is de aansluiting tussen de begroting 2007 en het jaarverslag 2007 lastiger en soms niet volledig te leggen. De beleidsmatige verantwoording over de hoofdlijnen van het gevoerde beleid is namelijk geconcentreerd in het beleidsverslag en de gedetailleerde beleidsmatige toelichting in de artikelen is vervallen. Om het leesgemak te vergroten is in het beleidsverslag een tabel opgenomen waarin staat welke operationele doelstellingen corresponderen met de nu opgenomen doelstellingen uit het beleidsprogramma. In de tabel

wordt duidelijk dat over een beperkt aantal operationele doelstellingen niet meer actief beleidsinhoudelijk wordt verantwoord als zich geen opvallende verschillen hebben voorgedaan.

- Per beleidsartikel wordt ingegaan op de financiële verantwoording. De opmerkelijke verschillen tussen begroting en realisatie worden toegelicht evenals de belangrijkste slotwetmutaties. Aan het eind van elk artikel wordt ingegaan op de uitgevoerde evaluatie-onderzoeken.
- In de nieuwe opzet zijn de slotwet en het jaarverslag geïntegreerd tot één kamerstuk. De gegevens in de slotwetstaat betreffen budgettaire gegevens die geautoriseerd moeten worden. Slotwetmutaties zijn in de beleidsartikelen toegelicht.

Conform de RBV 2008 is in dit jaarverslag ook een overzicht niet-financiële informatie over inkoop van adviseurs en tijdelijk personeel opgenomen binnen LNV.

Het is niet mogelijk geweest gelet op het tijdbestek om gelijktijdig met het LNV jaarverslag ook een afgeronde beleidsdoorlichting mee te zenden aan de Kamer. De beleidsprogrammering en de praktijk hebben geen ruimte gelaten om reeds met ingang van de verantwoording 2007 een afgeronde beleidsdoorlichting mee te zenden. Mijn streven is om bij het jaarverslag over 2008 wel een beleidsdoorlichting mee te zenden. De minister van Financiën is hiermee bekend.

Op grond van artikel 8, 1e lid van de Wet Openbaarmaking uit Publieke middelen gefinancierde Topinkomens (WOPT) (Stb. 2008, 0000055709) dient een overzicht te worden opgenomen van medewerkers die in het verslagjaar meer verdienen hebben dan het gemiddelde belastbare loon van de minister. Dit gemiddelde belastbare jaarloon is voor 2007 vastgesteld op € 169 000. Er zijn geen functionarissen die in aanmerking komen voor deze publicatie. Derhalve is er geen bijlage topinkomens LNV toegevoegd.

2. AANBIEDING EN DECHARGEVERLENING

Aanbieding van het jaarverslag en verzoek tot dechargeverlening van de Minister van Landbouw, Natuur en Voedselkwaliteit aan de Voorzitters van de Eerste en de Tweede Kamer van de Staten-Generaal.

Hierbij bied ik het departementale jaarverslag over het jaar 2007 van het Ministerie van Landbouw, Natuur en Voedselkwaliteit aan.

Onder verwijzing naar de artikelen 63 en 64 van de Comptabiliteitswet 2001 verzoek ik de beide Kamers van de Staten-Generaal de Minister van Landbouw, Natuur en Voedselkwaliteit decharge te verlenen over het in het jaar 2007 gevoerde financiële beheer met betrekking tot de uitvoering van de begroting van het Ministerie van Landbouw, Natuur en Voedselkwaliteit.

Ten behoeve van de oordeelsvorming van de Staten-Generaal over dit verzoek tot dechargeverlening is door de Algemene Rekenkamer als externe controleur op grond van artikel 82 van de Comptabiliteitswet 2001 een rapport opgesteld van haar bevindingen en haar oordeel met betrekking tot:

- het gevoerde financieel en materieel beheer;
- de ten behoeve van dat beheer bijgehouden administraties;
- de financiële informatie in het jaarverslag;
- de departementale saldibalans;
- de totstandkoming van de informatie over het gevoerde beleid en de bedrijfsvoering;
- de in het jaarverslag opgenomen informatie over het gevoerde beleid en de bedrijfsvoering;

van het Ministerie van Landbouw, Natuur en Voedselkwaliteit. Dit rapport wordt separaat door de Algemene Rekenkamer aan de Staten-Generaal aangeboden.

Bij het besluit tot dechargeverlening dienen, naast het onderhavige jaarverslag en het hierboven genoemde rapport van de Algemene Rekenkamer, de volgende, wettelijk voorgeschreven, stukken te worden betrokken:

- Het Financieel jaarverslag van het Rijk over 2007; dit jaarverslag wordt separaat aangeboden.
- De slotwet van het Ministerie van Landbouw, Natuur en Voedselkwaliteit over het jaar 2007; de slotwet is geïntegreerd met het onderhavige jaarverslag in dit kamerstuk opgenomen.
- Het besluit tot dechargeverlening kan niet worden genomen, voordat de betrokken slotwet is aangenomen.
- Het rapport van de Algemene Rekenkamer over het jaar 2007 met betrekking tot de onderzoeken, bedoeld in artikel 83 van de Comptabiliteitswet 2001. Dit rapport, dat betrekking heeft op het onderzoek van de centrale administratie van 's Rijks schatkist en van het Financieel jaarverslag van het Rijk, wordt separaat door de Algemene Rekenkamer aangeboden.
- De verklaring van goedkeuring van de Algemene Rekenkamer met betrekking tot de in het Financieel jaarverslag van het Rijk over 2007 opgenomen rekening van uitgaven en ontvangsten van het Rijk over 2007 alsmede met betrekking tot de Saldibalans van het Rijk over 2007 (de verklaring van goedkeuring, bedoeld in artikel 83, derde lid, van de

Jaarverslag

Comptabiliteitswet 2001); Het besluit tot dechargeverlening kan niet worden genomen, voordat de verklaring van goedkeuring van de Algemene Rekenkamer is ontvangen.

De Minister van Landbouw, Natuur en Voedselkwaliteit,
G. Verburg

Dechargeverlening door de Tweede Kamer

Onder verwijzing naar artikel 64 van de Comptabiliteitswet 2001 verklaart de voorzitter van de Tweede Kamer der Staten-Generaal dat de Tweede Kamer aan het hiervoor gedane verzoek tot dechargeverlening tegemoet is gekomen door een daartoe strekkend besluit, genomen in de vergadering van

De Voorzitter van Tweede Kamer,

Handtekening:

Datum:

Op grond van artikel 64, tweede lid, van de Comptabiliteitswet 2001 wordt dit originele exemplaar van het onderhavige jaarverslag, na ondertekening van de hierboven opgenomen verklaring, ter behandeling doorgezonden aan de voorzitter van de Eerste Kamer.

Dechargeverlening door de Eerste Kamer

Onder verwijzing naar artikel 64 van de Comptabiliteitswet 2001 verklaart de voorzitter van de Eerste Kamer der Staten-Generaal dat de Eerste Kamer aan het hiervoor gedane verzoek tot dechargeverlening tegemoet is gekomen door een daartoe strekkend besluit, genomen in de vergadering van

De Voorzitter van de Eerste Kamer,

Handtekening:

Datum:

Op grond van artikel 64, derde lid, van de Comptabiliteitswet 2001 wordt dit originele exemplaar van het onderhavige jaarverslag, na ondertekening van de hierboven opgenomen verklaring, doorgezonden aan de Minister van Financiën.

B. JAARVERSLAG

1. BELEIDSVERSLAG

Inleiding beleidsverslag 2007

In februari 2007 is het kabinet Balkenende IV aangetreden. De begroting voor het jaar 2007 was nog door het demissionaire kabinet Balkenende III opgesteld. In de zomer van 2007 is het beleidsprogramma «Samen werken, samen leven» uitgebracht, waarin de belangrijkste doelen staan beschreven. Bij de behandeling van het jaarverslag 2006 heeft de minister van LNV aangegeven in de toekomst meer focus te willen aanbrengen in de verslaglegging. Om die reden heeft de minister het idee omarmd deel te nemen aan het experiment jaarverslag 2007. Dit verslag is primair gericht op de hoofddoelen van het kabinet en doet verslag van de resultaten. Door het moment van aantreden van het huidige kabinet zijn in 2007 vooral processen in werking gezet. De werkelijke resultaten zijn meer in 2008 en later te verwachten. Niettemin is in 2007 al een aantal resultaten bereikt die in dit beleidsverslag staan beschreven.

Aangezien de indeling in kabinetsdoelen niet het gehele beleidsveld van LNV dekt, wordt in deze inleiding kort stilgestaan bij enkele additionele onderwerpen die in 2007 gespeeld hebben.

Diergezondheid

Eind 2007 heeft de minister de Nationale Agenda Diergezondheid naar de Tweede Kamer gestuurd. Deze Agenda bevat de beleidsvoornemens tot en met 2013. Daarnaast is inbreng geleverd voor de voornemens van de Europese Commissie voor een nieuwe «Community Animal Health Policy» (CAHP).

In 2007 zijn de preventieve maatregelen ter voorkoming van de insleep van vogelgriep gedifferentieerd. Op basis van een risicoanalyse zijn de maatregelen voor hobbydierhouders toegesneden op de diverse vormen van houderij. Indien er geen veterinaire noodzaak is, worden geen gevaccineerde dieren geruimd, vinden er geen massale preventieve ruimingen van hobbydieren meer plaats en gelden er uitzonderingen voor het ruimen van bedreigde soorten en pluimveerassen. Ook de afschermplicht is gedifferentieerd.

De vaccinatieplannen voor Mond- en Klauwzeer en Klassieke Varkens Pest inclusief post-vaccinatie surveillance zijn door de Europese Commissie positief beoordeeld.

In 2007 is de verplichte vaccinatie tegen de ziekte van Aujeszky bij varkens beëindigd en ingestemd met het door het bedrijfsleven opgestelde bestrijdingsplan in het geval van een uitbraak.

In verband met de dreiging van enkele bestrijdingsplichtige dierziekte-uitbraken (Mond- en Klauwzeer (MKZ), Hoog Pathogene Aviaire Influenza (HPAI)) en de uitbraak van blauwtong is in 2007 een actieve bijdrage geleverd in de crisisorganisatie en is de Tweede Kamer veelvuldig geïnformeerd. Er zijn maatregelen genomen om te voorkomen dat de uitbraak van mond- en klauwzeer in het Verenigd Koninkrijk en vogelgriep in o.a. Duitsland en Frankrijk zich naar Nederland zouden verspreiden.

Perspectief voor een duurzame visserij

Eind 2007 heeft de Europese Commissie ingestemd met de wijze waarop Nederland gebruik wil maken van geld uit het Europees Visserijfonds voor de periode 2007–2013. Het plan dat inzet op vernieuwing, verduurzaming en sanering krijgt zo een financiële impuls van € 48,6 mln. Europees geld en eenzelfde bedrag aan co-financiering van de nationale begroting. Met de extra middelen uit het Beleidsprogramma en die van de Algemene Politieke Beschouwingen is er voor de periode 2007–2013 ruim € 140 mln. beschikbaar voor de Nederlandse visserij.

Voedsel- en Waren Autoriteit (VWA)

Ten aanzien van de VWA speelden in 2007 vooral de financiële tekorten een rol. Zoals in de Kamerbrief van 18 oktober 2007 is beschreven (Tweede Kamer 2007–2008, 26 991, nr. 158) is het uitgangspunt van het kabinet altijd geweest de positie van de VWA niet aan te tasten. Dit vanwege het belang van voedselveiligheid in het algemeen, diergezondheid, dierenwelzijn en het belang voor de Nederlandse export. De maatregelen die daartoe moeten leiden zijn efficiëncymaatregelen, omvorming naar tweedelijns toezicht, het op termijn invoeren van kostendekkende tarieven voor het bedrijfsleven en de evaluatie van het roodvleesconvenant teneinde ook in die sector tot kostendekkende tarieven te komen. Door implementatie van de nieuwe retributieregelingen per 1 maart 2008 wordt een deel van het financiële tekort opgelost.

Jachtbeleid

In het najaar van 2007 was er veel aandacht voor het beheer van wilde zwijnen op de Veluwe. De populatie was dusdanig in omvang toegenomen dat de reguliere jachtmethode onvoldoende effectief zou zijn om het aantal zwijnen terug te brengen tot de gewenste voorjaarstand. De zwijnen zorgden, door hun aantal, voor veel overlast en schade voor burgers en bedrijfsleven, met name voor de agrarische en recreatieve sector. Op verzoek van LNV werkt de provincie Gelderland samen met de Faunabeheereenheid en de wildbeheereenheden aan een structurele oplossing waardoor de toepassing van de één-op-één methode niet meer nodig zal zijn.

Doelstelling nr. 1

Een Europa, met een stevig draagvlak onder de burgers, dat zich richt op terreinen waar het meerwaarde levert en zich niet begeeft op terreinen waar lidstaten het beter zelf kunnen regelen.

Resultaten van beleid

Sinds het aantreden van het nieuwe kabinet, heeft de minister van LNV zich breed georiënteerd op de toekomst van het Europese Gemeenschappelijke Landbouwbeleid (GLB). In dat kader is een maatschappelijke dialoog geïnitieerd die o.a. heeft bestaan uit:

- Het TNS Nipo onderzoek onder een representatieve steekproef uit de Nederlandse bevolking van 15 jaar en ouder.
- Rondetafelgesprekken met zo'n veertig Nederlandse en Europese vertegenwoordigers afkomstig uit de wetenschap, natuur-, landschaps- en milieuorganisaties, organisaties voor ontwikkelingsamenwerking, bedrijfsleven, retail, landbouworganisaties en organisaties voor dierenbescherming.

- Keukentafelgesprekken in verschillende regio's in Nederland waaraan 78 personen met verschillende achtergronden en kennis van de betreffende gebieden deelnamen.
- een internetconsultatie die bestond uit een discussieforum en een internet enquête. 1090 personen namen deel aan deze internetconsultatie waarvan 936 personen de enquête invulden.

In de consultatieronde lag de nadruk op de verdere vermaatschappelijking van de landbouw en de toekomstige bijdrage van het GLB daarin. Volgens diverse deelnemers zouden GLB-gelden moeten worden ingezet om de transitie van de landbouw naar verdere verduurzaming te bewerkstelligen. Dat zou kunnen door investeringen en bedrijfsvernieuwingen (financieel) te stimuleren. Het GLB moet zorgen voor voedselzekerheid, duurzame productie en een ruime variatie in het aanbod. In diverse gesprekken is aan de orde gekomen dat bepaalde maatschappelijke waarden niet zo maar te verenigen zijn. Meest expliciet wordt daarin de keuze tussen dierenwelzijn en milieu genoemd. Voor het milieu kunnen koeien, varkens en kippen meestal beter binnen blijven, voor hun welzijn is buiten vaak beter. Ook dierenwelzijn en voedselveiligheid kunnen op gespannen voet staan. Net als de keuze tussen boerennatuur en «echte» natuur. Deelnemers aan het internetforum pleiten voor een vereenvoudiging van het huidige GLB, met name gezien de complexe uitvoering er van. Tegelijkertijd is er het besef dat het moeilijk zal zijn om alle uiteenlopende wensen te realiseren in een eenvoudiger toekomstig GLB. Volgens diverse gespreksdeelnemers zal de schaalvergroting in de Nederlandse landbouw stevig doorzetten. Één van de belangrijke vragen wordt daarbij dan hoe de productie duurzaam kan blijven. Sommige deelnemers denken dat de trend naar (streekgebonden) kleinschaligheid voordelen biedt voor het milieu. Anderen waarschuwen juist dat kleinschaligheid niet beter is voor duurzaamheid en voedselveiligheid, in tegendeel zelfs. Ook is aangegeven dat verdere schaalvergroting juist een verdere verduurzaming mogelijk maakt. Vooral economisch gezonde bedrijven zullen dan kunnen investeren.

Met inzet van een verder te vermaatschappelijken Europees landbouwbeleid laat de consultatieronde zien dat er maatschappelijke steun is om:

- duurzaam ondernemerschap in de landbouw verder te versterken;
- maatschappelijk waardevolle natuurgebieden en landschappen te beschermen door de rol van de ondernemer in het behoud en beheer van deze gebieden te versterken;
- na te gaan welke mogelijkheden er in Europees verband zijn om (ook) via het GLB dierenwelzijn verder te stimuleren;
- voedselzekerheid als doel van het GLB niet uit het oog te verliezen en sterker te gaan plaatsen in het licht van de genoemde mondiale ontwikkelingen.

Uit recent onderzoek door TNS NIPO blijkt dat 90% van de Nederlanders vindt dat de Europese landbouw «belangrijk» of «zeer belangrijk voor onze toekomst» is (bijlage bij Tweede Kamer 2007–2008, 28 625, nr. 49). Ook recent onderzoek van CPB en SCP heeft laten zien dat er in Nederland meer belang wordt gehecht aan een communautair vormgegeven GLB dan in vrijwel alle andere EU-lidstaten.

Geconstateerd kan worden dat de consultatieronde onder maatschappelijke groeperingen de inzet van het kabinet ondersteunt om een betere koppeling tot stand te brengen tussen de inkomenssteun en het realiseren van maatschappelijke waarden zoals voedselveiligheid, voedselzekerheid,

landschap, milieu en dierenwelzijn. Het beleid is dus erop gericht om inkomenssteun nog meer te koppelen aan duurzaam ondernemerschap. In de Mededeling over de healthcheck (de tussentijdse herziening van het GLB in 2008) geeft de Commissie aan in te zetten op verdere ont koppeling en moet het GLB een bijdrage leveren aan maatschappelijk actuele en relevante thema's, zoals klimaat, energie en waterbeheer. De Commissie sluit daarmee aan op thema's van het Nederlandse kabinet. Ook in verdere vereenvoudiging van regelgeving vinden de Commissie en Nederland elkaar. Ook voor andere lidstaten is de vereenvoudiging een belangrijk aandachtspunt. De Commissie denkt ook aan een verhoogd percentage voor verplichte modulatie, het overhevelen van middelen van de eerste pijler naar de tweede pijler. Nederland staat hier samen met een groot aantal landen kritisch tegenover.

In de Lissabonstrategie staat het versterken van de concurrentiekracht van de Europese economie centraal. Voor de uitvoering van de Lissabonstrategie dragen de Europese Unie en de lidstaten beide verantwoordelijkheid. Aan drie van de vier, door de Voorjaarsraad van 2006 benoemde, prioritaire gebieden leveren LNV en het agrocluster een herkenbare bijdrage:

- het verbeteren van het ondernemingsklimaat (hiervoor is de vermindering van de regeldruk en administratieve lasten één van de speerpunten),
- kennis en innovatie (het faciliteren en stimuleren van de ontwikkeling en toepassing van kennis en innovaties is een van de zwaartepunten op de LNV-begroting),
- energie en klimaatverandering (zowel ten aanzien van mitigatie als adaptatie leveren landbouw en natuur een belangrijke bijdrage aan de EU- en nationale beleidsdoelen).

Beleidsconclusies en consequenties

Hervormingen van het GLB hebben de afgelopen jaren ertoe geleid dat steun in hoge mate is ontkoppeld van productie. De maatschappelijke context werd versterkt via de introductie van randvoorwaardenbeleid (cross compliance). De health check is voor het kabinet een evaluatie van deze hervormingen van het GLB. Afspraken die in de health check worden gemaakt staan vooral in het licht van de 2e helft van de huidige programmeringsperiode die loopt tot 2013. In de brief van 10 december 2007 (Tweede Kamer 2007–2008, 28 625, nr.54) heeft de minister van LNV uitvoerig stilgestaan bij de health check, de mededeling van de Europese Commissie daarover en de consultatieronde die zij heeft uitgevoerd. Het kabinet blijft de vermaatschappelijking van het GLB steunen. Daarnaast heeft het maatschappelijk debat dat, geïnitieerd door LNV, in 2007 over het GLB is gevoerd, aangetoond dat er draagvlak is voor deze beleidslijn. Het is nu zaak voor het kabinet om in de besluitvorming over de komende health check een Europees kader te creëren waarbinnen invulling kan worden gegeven aan een beleid van inkomenssteun dat meer aan maatschappelijke waarden is gekoppeld.

De Europese Commissie komt in het voorjaar van 2008 met wetgevingsvoorstellen waarop de lidstaten kunnen reageren. In de 2e helft van 2008 zullen hierover besluiten worden genomen onder voorzitterschap van Frankrijk.

Doelstelling nr. 6
Duurzame economische ontwikkeling bevorderen en armoedebestrijding met kracht voortzetten en uitwerken in het project De Millennium Ontwikkelingsdoelen Dichterbij

Resultaten van beleid

Landbouw is de motor voor een bredere economische ontwikkeling in rurale gebieden en daarmee een belangrijk instrument voor honger- en armoedebestrijding. De verhoging van de productiviteit en vergroting van afzetmarkten, onder meer via de ontwikkeling van duurzame (agro-) ketens, zowel lokaal als internationaal is een voor de hand liggend doel, maar tevens geldt ook hierbij dat sociale aspecten (kleine boeren, lokale systemen) en ecologie bij landbouwontwikkeling betrokken moeten zijn. De betekenis en rol van landbouwontwikkeling en rurale armoedebestrijding staan volop in de belangstelling. Het kabinet wil daarom meer nadruk op de agrarische sector in het ontwikkelingsbeleid. Daartoe komt het kabinet in de 1e helft van 2008 met een nota over landbouw, rurale bedrijvigheid en voedselzekerheid. De nota heeft tot doel de extra inzet van het kabinet op deze onderwerpen, zoals geformuleerd in het regeerakkoord, aan te geven. Bij deze intensivering van beleid zijn vier lijnen van belang: productiviteitsverbetering, duurzame ketenontwikkeling, markttoegang en internationale handel.

In 2007 zijn al veel activiteiten gericht op de ontwikkeling van de agrarische sector in ontwikkelingslanden. De World Summit of Sustainable Development (WSSD) over partnerschappen en markttoegang zijn gericht op een integrale aanpak van knelpunten in de gehele handelsketen, van de primaire productie in onze partnerlanden tot de consumptie in de Europese Unie. Overheden, bedrijven, non gouvernementele organisaties (NGO's) en kennisinstellingen uit zowel Nederland als de partnerlanden werken hierin samen. Er is aandacht voor de kwaliteit van producten in de brede zin van het woord variërend van voedselveiligheid tot duurzame productie. In totaal verkeren ruim 25 samenwerkingsprojecten in Zuidoost Azië (Indonesië, Maleisië, Vietnam) en Oost-Afrika (Ethiopië, Kenia, Oeganda en Tanzania) in de uitvoeringsfase (i.s.m. Buitenlandse Zaken en Ontwikkelingssamenwerking). Deze projecten zijn gericht op bewustwording, capaciteitsopbouw, ander bodemgebruik en alternatieve productiewijzen.

Een concreet voorbeeld van zo'n samenwerkingsproject is het project waarbij zowel voor Indonesië, Maleisië als Vietnam een trainingsprogramma is opgezet om laboratoriumanalisten te trainen in het meten van de residuen van antibiotica in garnalen en vis. De trainingen zijn opgezet volgens het train-the-trainer principe om te waarborgen dat de opgedane kennis en vaardigheden ook met collega's van de cursisten zullen worden gedeeld.

De verduurzaming van internationale agrarische grondstoffen is een belangrijk streven. Daartoe zijn in 2007 diverse initiatieven genomen. De belangrijkste instrumenten die nu voorhanden zijn, betreffen de Round Table on Sustainable Palm Oil (RSPO) en de Round Table on Responsible Soy (RTRS). Deze internationale fora van bedrijven en NGO's hebben zich gecommitteerd om de ontwikkeling en implementatie van spelregels en criteria voor duurzaamheid in de keten, gericht op de bulkstroom, voortvarend ter hand te nemen. De Nederlandse overheid steunt deze initiatieven financieel. Ook stellen we onze expertise in deze processen ter beschikking. Zo werkt Wageningen Universiteit met het Braziliaanse EMBRAPA-

instituut samen aan onderzoek naar duurzame teelt, waaronder die van soja. Ook in Argentinië zijn projecten opgezet met NGO's en bedrijfsleven om de sojateelt te verduurzamen.

Begin 2007 is een gezamenlijk missie van LNV en Buitenlandse Zaken in Afghanistan op bezoek geweest. Doel van de missie was het inventariseren van de mogelijkheden van een duurzaam alternatief voor papaverteelt. De Universiteit van Wageningen heeft daartoe een voorstel geschreven. In november 2007 heeft de Afghaanse minister van Onderwijs een bezoek aan de minister van LNV gebracht. Hij heeft gevraagd om steun van Nederland bij landbouwkundig onderwijs en training. Afgesproken is dat daartoe in het voorjaar van 2008 een expertmissie naar Afghanistan zal afreizen. Ter ondersteuning van het landbouwonderwijs in Afghanistan op zowel academisch als praktijk niveau heeft de Universiteit van Wageningen, samen met de Agrarische Opleidingen Van Hall/Larenstein en de organisatie van landbouwpraktijkscholen PTC+, een programma geschreven.

Beleidsconclusies en consequenties

De lopende inzet op het gebied van landbouw in ontwikkelingslanden is succesvol. De rapportage over de voortgang van het internationale actieprogramma «duurzame daadkracht» wordt jaarlijks door de minister van Buitenlandse Zaken aan de Kamer aangeboden. De potentie van de landbouwsector in ontwikkelingslanden is groot en daarom wordt er hard gewerkt aan een vernieuwde inzet op de agrarische sector in ontwikkelingslanden. Het kabinet zal daartoe op korte termijn een nota naar de Kamer sturen. Daarna kan met de uitvoering voortvarend gestart worden.

Doelstelling nr. 11 Hoger onderwijs met meer kwaliteit en minder uitval

Resultaten van beleid

LNV volgt het algemeen onderwijsbeleid van OC&W. Als vakministerie stuurt LNV op de inzet en functies van het groen onderwijs voor de sector en effectieve samenwerking. In dit kader wordt hier een beeld gegeven van het groen onderwijs over de volle breedte.

Het groene hoger onderwijs in Nederland is al jaren van uitstekende kwaliteit. Mede door de goede samenwerking tussen onderwijs, onderzoek en de praktijk is het agro-cluster zelfs één van onze sterkste economische sectoren met internationale allure. Toch blijft het streven de kwaliteit van het onderwijs te verhogen en de uitval te verlagen. Uit de in 2007 afgeronde beleidsdoorlichting van het begrotingsartikel Kennis en Innovatie blijkt dat het kennissysteem voor de agrofoodsector en groene ruimte goede prestaties heeft geleverd in termen van kwaliteit van onderwijs, onderzoek en doorgevoerde innovaties. Er zijn ook goede resultaten geboekt op het gebied van de bevordering van samenhang, samenwerking en de verbetering van de programmering van onderzoeksvragen. Tevens blijkt dat de positie van LNV als verantwoordelijk ministerie voor het groene onderwijsstelsel toegevoegde waarde heeft en dat de langdurige relatie tussen LNV en de Dienst Landbouwkundig Onderzoek (DLO) positief uitwerkt voor de instandhouding van funderende kennis. Enkele succesvolle voorbeelden van innovatie en benutting van kennis zijn het programma Flowers en Food, innovatievouchers, smaaklessen en het project «Kas als energiebron». In de beleidsreactie op de doorlichting heeft minister Verburg de ankerpunten beschreven op basis waarvan het

LNV-kennis- en innovatiebeleid de komende jaren vorm gaat krijgen (Tweede Kamer 2006–2007, 31 104, nr.1).

LNV heeft in 2007 haar bijdrage geleverd aan het nakomen van de Lissabonafspraken (de vermindering van het voortijdig schoolverlaten, de verhoging van het opleidingsniveau, de deelname aan leven lang leren, het stimuleren van bèta-studies). Het groene onderwijs in de volle breedte heeft ca. 16 000 gediplomeerden en 250 promovendi afgeleverd. Uit de in 2006 uitgevoerde benchmark MBO (zowel de OCW als de LNV-opleidingen) blijkt dat het opleidingssucces (het aantal deelnemers dat de opleiding heeft verlaten met een diploma gedeeld door het totaal aantal deelnemers dat de opleiding heeft verlaten) het hoogst is in de sector landbouw en natuurlijke omgeving.

Benchmark opleidingssucces naar niveau en sector				
Niveau	Economie	Landbouw en natuurlijke omgeving	Techniek	Zorg en Welzijn
Niveau 1	33%	70%	26%	45%
Niveau 2	39%	50%	43%	42%
Niveau 3	46%	70%	66%	61%
Niveau 4	67%	75%	63%	68%
Gemiddeld	52%	66%	53%	61%

Bron: Benchmark MBO 2006, Price , Waterhouse& Coopers.

De volgende in 2007 genomen maatregelen beogen het groen onderwijs over de volle breedte verder te verbeteren:

- Voor het MBO is in juni 2007 een nieuwe competentiegerichte kwalificatiestructuur ingevoerd. Door te leren via de praktijk neemt de motivatie van leerlingen toe en krijgen zij een betere aansluiting met de arbeidsmarkt.
- Binnen de Groene Kenniscoöperatie zijn vijftien vraaggestuurde kennisprogramma's in uitvoering. Deze programma's beogen de onderlinge samenwerking te versterken tussen groene onderwijsinstellingen en tussen onderwijsinstellingen, praktijk en onderzoek. De invulling van projecten binnen deze programma's is in volle gang.
- LNV bevordert de samenwerking tussen het groene onderwijs en Wageningen UR in een landelijk dekkend en werkend netwerk van regionale kenniscentra. Diverse instellingen, met name Hogere Agrarische Scholen (HAS), experimenteren met loketten voor ondernemers. Hierdoor worden niet alleen kenniscirculatie en innovatie bevordert maar worden ook de motivatie en praktijkgerichtheid van onderwijsdeelnemers versterkt.
- Praktijkgerichtheid: verdere verbetering van de interactie tussen beroepsonderwijs en de praktijk.

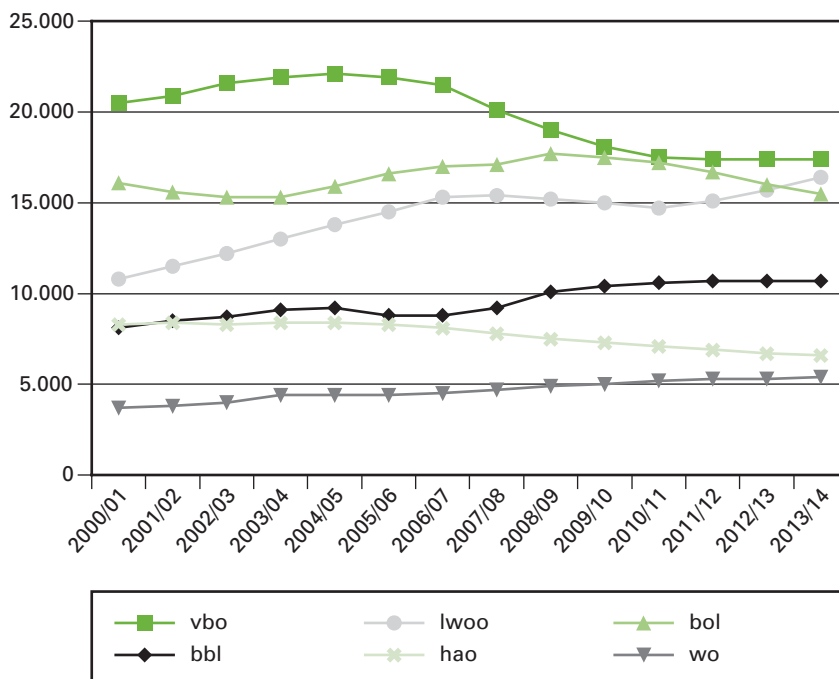
Prestatiegegevens

Kwaliteit onderwijs en wetenschappelijk onderzoek							
Kwaliteit onderwijs en wetenschappelijk onderzoek	Referentiewaarde	Peildatum	Realisatie 2005	Realisatie 2006	Streefwaarde 2007	Realisatie 2007	Bron
Positieve beoordeling van de kwaliteit							
• WO/HBO	100%	2005	100%	100%	100%	100%	NVAO/Croho
• Onderzoekscholen	100%	2005	100%	100%	100%	100%	KNAW
• MBO/VMBO	83%	2005	83%	92%	92%	92%	Onderwijsinspectie

De kwaliteit van alle opleidingen WO/HBO-groen wordt gewaarborgd via accreditatie (op basis van positieve beoordelingen in visitatierapporten) en de toets nieuwe opleidingen door de Nederlandse Vlaamse Accreditatie Organisatie. Alle door LNV bekostigde opleidingen WO/HBO waren in 2007 geaccrediteerd. Een indicatie voor de kwaliteit is dat HAS Den Bosch in de Keuzegids Hoger Onderwijs 2008 is gekozen als de op twee na beste hogeschool. Alle onderzoekscholen zijn erkend. De kwaliteit van de opleidingen VMBO en MBO wordt beoordeeld door de Inspectie van het onderwijs. Op basis van rapporten uit het driejaarlijks beoordelingstraject moet governance (kwaliteitszorg) bij 70% van de MBO-instellingen en 45% van de vmbo-instellingen verbeterd worden. Bij 37% van de VMBO-instellingen wordt niet geheel voldaan aan de wettelijke vereisten, m.n. de minimale onderwijstijd. Het rendement laat bij 38% van de MBO en 31% van het VMBO te wensen over. Volgens het Onderwijsjaarverslag 2006 scoort het groen vmbo beter dan het overig vmbo wat betreft systematisch ingerichte kwaliteitszorg, begeleiding van het leerproces en onvertraagde doorstroom. Het groen vmbo scoort minder wat betreft verantwoording aan belanghebbenden, kwaliteit schoolexamens, voldoen aan minimale onderwijstijd en examenresultaten. De MBO-groen opleidingen laten over het geheel een lagere kwaliteit zien dan de ROC's.

Deelnemers groen onderwijs

Ontwikkeling aantallen studenten/leerlingen groen onderwijs van 2000 t/m 2014



Bron: referentieraming OC&W.

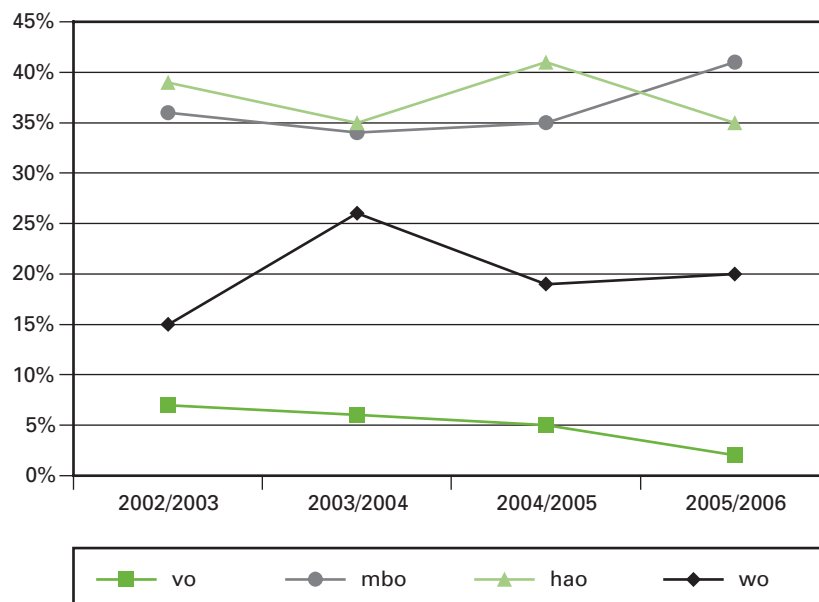
Conclusie: op basis van de referentieramingen zullen de leerlingenaantallen voor het voortgezet beroepsonderwijs en het hoger agrarisch onderwijs afnemen. Het aantal leerlingen voor het leerwegondersteunend onderwijs blijft vanaf redelijk 2007 stabiel terwijl het aantal leerlingen voor de BBL-opleiding en het aantal studenten op het WO licht zal toenemen.

Kwalificaties

Ontwikkeling aantal diploma's en promoties							
Gediplomeerden groen onderwijs	Referentie waarde	Peildatum	Realisatie 2005	Realisatie 2006	Streefwaarde 2007	Realisatie 2007	Bron
VO (AOC's)	7 200	2004/2005	7 200	7 326	7 200	Nog niet bekend	LNV/Cfi
MBO	6 531	2004/2005	6 531	6 097	6 531	Nog niet bekend	LNV/Cfi
HBO	1 808	2004/2005	1 887	1 929	1 808	1 854	LNV/Cfi
WO	1 038	2004/2005	1 287	1 384	1 038	1 266	LNV/Cfi
Aantal promoties WU	192	2005	192	224	192	251	WU

Gediplomeerde uitstroom							
Gediplomeerde uitstroom als percentage van de totale uitstroom	Referentie waarde	Peildatum	Realisatie 2005	Realisatie 2006	Streef-waarde 2007	Realisatie 2007	Bron
VO	95%	2004/2005	94%	98%	≥ 95%	Nog niet bekend	VO-instellingen/Cfi
MBO	65%	2004/2005	65%	59%	≥ 95%	Nog niet bekend	MBO-instellingen/Cfi
HBO	65%	2004/2005	59%	65%	≥ 65%	64%	HAO-instellingen/Cfi
WU	81%	2004/2005	81%	80%	≥ 81%	Nog niet bekend	WU/Cfi

Onderstaande grafiek geeft de ontwikkeling aan van het percentage deelnemers binnen het groen onderwijs dat de opleiding heeft verlaten zonder diploma t.o.v. het totaal aantal deelnemers dat de opleiding heeft verlaten.



Bron: Onderwijsinstellingen/CFI

Beroepspraktijk						
Afgestudeerden met een baan op minimaal het eigen niveau	Referentiewaarde	Peildatum	Realisatie 2005	Realisatie 2006	Streefwaarde 2007/2008	Realisatie 2007
MBO-BBL	45%	2004	52%	50%	45/52%	nog niet bekend
MBO-BOL	49%	2004	55%	60%	49/55%	nog niet bekend
HBO	66%	2004	69%	77%	66/69%	nog niet bekend
WU	60%	2004	60%	63%	60/60%	nog niet bekend

Bron: STOAS/IVA

In de kolom referentiewaarde zijn de gerealiseerde cijfers opgenomen in het betreffende jaar (peildatum). In de kolom «streefwaarde 2007/2008» zijn de percentages opgenomen zoals die in de betreffende begrotingen zijn vermeld. Aangezien het aantal afgestudeerden met een baan op minimaal het eigen niveau in 2006 aanzienlijk hoger is uitgevallen dan de betreffende referentiewaarde ligt het ambitieniveau voor 2008 inmiddels hoger dan in de begroting 2008 is aangegeven.

Beleidsconclusies en consequenties

De kwaliteit van het groene hoger onderwijs is hoog. De streefwaarden worden gehaald. Toch is er constant aandacht voor verbeteringen. Belangrijk punt van zorg is de dalende instroom in het groen HBO. Er is meer vraag naar afgestudeerde HBO-ers in de sectoren tuinbouw en voedingsmiddelen dan er aanbod is op de scholen. Daarnaast is de instroom van allochtonen te gering. Daarom is de ontwikkeling van groene beroepsopleidingen die ook voor allochtone jongeren aantrekkelijk zijn een aandachtspunt. Ook is er zorg over een voldoende aanbod van leraren groen onderwijs via de STOAS. Dit vraagt om initiatieven en een vernieuwende aanpak van de instellingen om tot een hogere instroom te komen. Voor de komende periode zal invulling worden gegeven aan de doelen die in de Strategische Agenda Hoger Onderwijs zijn geformuleerd. Met de groene instellingen zal naar een specifieke groene invulling worden gekeken. Er worden prestatieafspraken gemaakt met de instellingen, gekoppeld aan toezichtgesprekken. Belangrijk accent voor de komende periode is ook de internationale profilering van de instellingen voor hoger onderwijs. Blijvende aandacht is er voor doorlopende leerlijnen VMBO-HBO. Tot slot wordt de samenwerking in de onderwijskolom en met onderzoek en beroepspraktijk via de Groene Kennis Coöperatie gestimuleerd. De rol van het hoger onderwijs bij kennisdoorstroming naar de beroepspraktijk wordt versterkt (instellingen HBO-groen dienen als kenniscentrum in de regio).

De kwaliteitszorg en het rendement vraagt op enkele AOC-instellingen de aandacht.

Doelstelling nr. 14

Het versterken van het innovatief vermogen van de Nederlandse economie

Resultaten van beleid

De Nederlandse agrosector is een koploper in de wereld op het gebied van innovatie. Die voorsprong dient zeker behouden te blijven. LNV draagt hieraan bij door ondernemers te faciliteren bij hun innovaties. Via een goed werkend kennissysteem vindt vervolgens verspreiding van

innovatieve ontwikkelingen plaats bij andere ondernemers, onder andere via demonstratieregelingen. Ook wordt via competentieontwikkeling de kwaliteit voor goed ondernemerschap gestimuleerd. Tenslotte vindt gerichte financiële ondersteuning plaats voor innovatieve ondernemers via stimuleringsregelingen.

De innovatieagenda's van de sectoren melkveehouderij, varkenshouderij en het programma «Winnen aan waarde» voor de tuinbouw hebben sterke aangrijpingspunten voor de samenwerking tussen LNV en de betreffende sectoren.

Op 6 juni 2007 is door de Nederlandse varkensvleessector aan de minister van LNV de innovatieagenda «Naar een duurzame Europese marktleider in vers varkensvlees» aangeboden.

Duurzame inpassing, efficiënt geborgde ketens en consumentgerichte productinnovatie zijn de drie speerpunten op de agenda. Vervolgens is de uitwerking in werkprogramma's met alle betrokken partijen ter hand genomen. Deze werkprogramma's monden in 2008 uit in innovatieprojecten.

Het Innovatieprogramma Flowers & Food 2007–2012 «Winnen aan waarde» is door het tuinbouwbedrijfsleven op 5 oktober 2007 aan de ministers van LNV en EZ aangeboden. Het programma is een uitwerking van de innovatieagenda en omvat drie programmalijnen: «Waardecreatie in het tuinbouwcluster», «Duurzame, responsieve ketennetwerken» en «Investeren in competenties». Deze programma's en onderliggende projecten worden door LNV gefaciliteerd door innovatie gerichte subsidie-regelingen (o.a. Samenwerking bij innovatie) en d.m.v. gerichte inzet van onderzoek en onderwijsprogramma's.

Met name in de tuinbouw worden impulsen voor procesondersteuning zoals competentieontwikkeling ontleend aan de innovatieagenda. Een voorbeeld hiervan is de gecontinueerde inzet van Syntens voor vernieuwing in de tuinbouwsector en plattelands-ontwikkeling. Daarnaast komt facilitering tot uiting via financiële ondersteuning van innovatieve ondernemers (pilot innovatievouchers voor primaire bedrijven). Facilitering komt ook tot uitdrukking in de versterkte inzet voor het interdepartementale Koplopersloket. Het Koplopersloket neemt de ambities van ondernemers als uitgangspunt en zet zich in om over scheidslijnen en remmende regelgeving heen gewenste ontwikkelingen te faciliteren.

Interdepartementaal lag de belangrijkste impuls in de participatie in het traject «Nederland Ondernemend Innovatieland». Voor de uitvoering hiervan is de Interdepartementale Programmadirectie Kennis & Innovatie ingesteld. LNV neemt deel aan alle programmalijnen: de lange termijn strategie, de maatschappelijke innovatieagenda's en het programma dat moet zorgen voor meer samenhang in het beleid voor kennis, innovatie en ondernemerschap.

Ten behoeve van regionale kenniscirculatie en innovatie is de interactie tussen beroepspraktijk en onderwijs verbeterd en is de samenwerking tussen het groene onderwijs en Wageningen UR in een landelijk dekkend en werkend netwerk van regionale kenniscentra bevorderd. Diverse instellingen, met name Hogere Agrarische Scholen, experimenteren met loketten voor ondernemers.

Binnen het sleutelgebied Flowers & Food zijn in het innovatieprogramma «Food & Nutrition Delta» projecten opgenomen van MKB bedrijven. Een ander onderdeel, het Technologisch Topinstituut Groene Genetica, is in 2007 van start gegaan. Verder heeft met name de verduurzaming van de

tuinbouw impulsen gekregen, vooral tot uiting komend in de energietransitie in de glastuinbouw (Kas als energiebron)

Prestatiegegevens

In 2007 is de nieuwe regeling «Kennismvouchers» twee keer opengesteld voor ondernemers in de land- en tuinbouw. Er zijn 3000 aanvragen ingediend, uiteindelijk zijn 732 vouchers (via loting) voor kennisoverdracht aan ondernemers in de land- en tuinbouw beschikbaar gesteld. Met de vouchers, ter waarde van € 3000,-, konden ondernemers kennis inkopen bij kennisinstellingen om vernieuwingen op hun bedrijf door te voeren. Uit de grote belangstelling voor deze regeling blijkt dat er bij veel ondernemers behoefte bestaat aan kennis om de bedrijfsvoering van hun bedrijf te verbeteren. Van de kennisvragen had 53% betrekking op grond of grondstoffen, 33% op procesmatige aspecten van de productie van goederen, 12% op investeringen en 2% op arbeidsvraagstukken en overig. Tevens zijn in 2007 in het kader van de regeling «Samenwerking bij innovatie» 30 projecten goedgekeurd. Het verleende subsidiebedrag bedraagt € 6,2 mln. en de totale projectinvesteringen € 26 mln.

De verspreiding van innovatie in duurzame sectoren heeft LNV ondersteund door de demonstratieregeling. Via deze regeling krijgen ondernemers de kans om demonstratieprojecten uit te voeren waarin vernieuwende aanpakken op het gebied van biologische landbouw, landbouw en energie, en intensieve veehouderij worden opgezet.

Het totaal aantal aanvragers voor de demonstratieregeling in 2007 bedraagt 104, het aantal begunstigden 17. De totaal verleende subsidie bedraagt € 2,8 mln. en het totale investeringsbedrag bedraagt € 8,1 mln.

Indicatoren inzake versterken innovatief vermogen van de Nederlandse economie							
Indicator	Referentiewaarde	Peildatum	Realisatie 2005	Realisatie 2006	Streefwaarde	Realisatie 2007	Bron
% innoverende agrarische bedrijven	6,5%	2004	9,7%	11,5%	p.m.	11,5%	LEI
Toegevoegde waarde per werknemer/ fte in Ned.primaire sector	€ 42 300	2005	€ 42 300	€ 47 100	Hoger dan EU-15	€ 47 900	LEI
Toegevoegde waarde per werknemer/fte in primaire sector van de EU-15	€ 22 000	2005	€ 22 000	€ 21 200	n.v.t.	€ 22 900	LEI
Overschot agrarische handelsbalans	€ 21,8 mld.	2005	€ 21,8 mld.	€ 22,9 mld.	Minimaal op peil	€ 24,0 mld.	LEI
Investeringsbedrag garant gesteld door Borgstellingsfonds	€ 71,4 mln.	2005	€ 71,4 mln.	€ 83,3 mln.	n.v.t.	€ 67,1 mln.	BF
Maatschappelijke appreciatiescore	8	2005	8	7,7	p.m.	7,7	TNS/NIPO

Toelichting bij de tabel:

- De referentiewaarde geeft het bedrag of percentage aan dat in een bepaald jaar (peildatum) is gerealiseerd. Meestal betreft dit het start-

jaar van het bijhouden van de desbetreffende indicator. De streefwaarde betreft het ambitieniveau dat men wil halen. De gerealiseerde bedragen of percentages in latere jaren en de streefwaarden kunnen met de referentiewaarden worden vergeleken zodat de ontwikkelingen zichtbaar worden.

- Percentage innoverende agrarische bedrijven. Het % innoverende agrarische bedrijven geeft het percentage van de bedrijven weer dat product- of procesinnovaties heeft doorgevoerd in het betreffende jaar. Het gaat hierbij zowel om bedrijven die als eerste bedrijf iets nieuws hebben doorgevoerd als om innovatieve volgers. Uit de resultaten blijkt dat het aantal bedrijven dat een technische vernieuwing heeft doorgevoerd in 2006 lag op 11,5%. Daarmee wordt een stijgende lijn voortgezet na het dieptepunt in 2004. Voor 2007 zijn de gegevens nog niet bekend, deze komen eind 2008 beschikbaar. De verwachting is dat er sprake zal zijn van een verdere stijging van het aantal vernieuwingen en innovaties.
- Investeringsbedrag garant gesteld door het Borgstellingsfonds. In 2007 is via het Borgstellingsfonds € 67,1 mln. aan garantstellingen op investeringen in de land- en tuinbouw afgegeven. Vanaf 2005 is er sprake van fluctuaties in het bedrag aan garantstellingen. Deze fluctuaties zijn in grote mate het gevolg van het wisselende investeringsklimaat in de desbetreffende jaren en daarmee van de bereidheid van ondernemers om te gaan investeren.
- De maatschappelijke appreciatiescore is gebaseerd op een door TNS/Nipo uitgevoerd onderzoek en geeft in een rapportcijfer uitgedrukt de waardering weer van Nederlandse burgers voor de agrosector. Deze waardering ligt de afgelopen 3 jaren op een nagenoeg onveranderd hoog niveau.

Beleidsconclusies en consequenties

Het gaat goed met de innovatie in de agrosector. Het beleid van het rijk is primair gericht op kennisoverdracht door onderzoek en praktijk sterker aan elkaar te verbinden en door de kennis binnen de sector zich breder te laten verspreiden. Beide zijn succesvol.

Veel activiteiten zijn in de loop van 2007 gestart. De resultaten daarvan zijn nu nog niet bekend. Vergelikt men de netto toegevoegde waarde per werknemer (full-time equivalent (fte) in Nederland met die van de oorspronkelijke 15 EU-lidstaten, dan blijkt Nederland daarop zeer goed te scoren.

Doelstelling nr. 16 Minder regels, minder instrumenten, minder loketten

Resultaten van beleid

In het coalitieakkoord is een nieuwe reductie van de administratieve lasten afgesproken van 25% in de periode 2007–2011. Eind 2007 waren de administratieve lasten ten opzichte van 2003 met 36,4% gedaald. Vanuit de aspecten administratieve lasten, nalevingslasten, verkrijgingskosten van subsidies, toezichtlasten, dienstverlening (incl. de begrijpelijkheid van formulieren), interbestuurlijke lasten, EU en de burger, wordt informatie verzameld bij de verschillende doelgroepen die het volledige beleidsveld van LNV bestrijken. De door de «LNV-klanten» aangedragen prioriteiten, problemen en oplossingsuggesties zullen waar mogelijk worden vertaald in maatregelen die de regeldruk merkbaar verminderen en tevens het publiek belang goed borgen. Daarnaast zijn het vergroten van de transpa-

rantie van de LNV-regelgeving en de vereenvoudiging daarvan lopende programma's. Voorts is in het licht van de vereenvoudiging en vermindering van vergunningprocedures voortgang geboekt.

Concreet heeft dit onder meer opgeleverd:

1. administratieve lasten
 - de landbouwkwaliteitsregelgeving is gemoderniseerd;
 - de wet op de openluchtrecreatie is ingetrokken;
 - de bestrijdingsmiddelenregelgeving is vervangen door een geheel nieuwe Wet gewasbeschermingsmiddelen en biociden;
 - de regels voor het houden van paarden in de Benelux zijn versoepeld.
2. nalevingslasten
 - inrichten van de Gegevensautoriteit Natuur waardoor de gegevensvoorziening aan bedrijven/organisaties wordt verbeterd.
 - van het voornemen om 56 vergunningen of vergunningenstelsels af te schaffen of om te zetten in algemene regels is een groot deel gerealiseerd. Zo zijn in 2007 specifieke regels voor de kwaliteit van meststoffen omgezet in algemene regels, en zijn ook op het gebied van de visserij een aantal vergunningen gebundeld of vervallen.
 - daarnaast is in een viertal gevallen de lex silencio toegepast.
 - in het kader van de opschoning en vereenvoudiging van de LNV-regelgeving is in 2007 het aantal stuks regelgeving met 135 verminderd.
3. toezichtslasten
 - door betere samenwerking tussen de inspectiediensten moet de toezichtlast voor het bedrijfsleven met 25% worden verminderd. Als onderdeel hiervan is sinds 16 januari 2007 het inspectieloket primair domein (doelgroep: veeteelt, akker-en tuinbouw, visserij en jacht) in bedrijf.
 - er is een start gemaakt met de vernieuwing van het toezicht in de vleesketen.
 - in 2007 zijn de fytosanitaire inspecties en de kwaliteitskeuringen groenten en fruit die door de PD werden verricht, overgedragen aan vier keuringsdiensten («Plantkeur»).
4. dienstverlening
 - met het programma Elektronische Dienstverlening wordt de dienstverlening aan de doelgroepen verbeterd. Inmiddels is circa 70% van de formulieren voor ondernemers via het Internet beschikbaar. Waar mogelijk worden op deze formulieren al gegevens vooraf ingevuld en worden online geautomatiseerde controles op de juistheid van het invullen uitgevoerd. Bij de Mestregelgeving is als gevolg hiervan een snelle en soepele afhandeling van verplichte opgaven mogelijk gebleken. Deze aanpak heeft in een aantal gevallen geleid tot 80% Internetgebruik. Voor zeer complexe formulieren ligt dit gebruik nog op 25%. Ook is in 2007 gestart met elektronische inzage in de LNV-registers, zodat de relaties de eigen gegevens kunnen inzien.
 - de gemeenschappelijke datainwinning (GDI) vond in 2007 voor ruim 20% elektronisch plaats. Streven is dit percentage te verhogen tot 40% in 2008. In dat jaar wordt het ook mogelijk de aanvraag Probleemgebiedenvergoeding via GDI in te dienen.
 - het programma Cliënt/exportdeel beoogt een verbetering van administratieve en logistieke processen bij overheid en bedrijfsleven rond import en export van landbouwgoederen. Er komen geauto-

matiseerde, ondersteunende systemen voor de elektronische exportcertificering van alle landbouwgoederen, met als eerste sectoren pootaardappelen en zuivel. Deze worden in de loop van 2008 en 2009 gevolgd door alle andere landbouwsectoren.

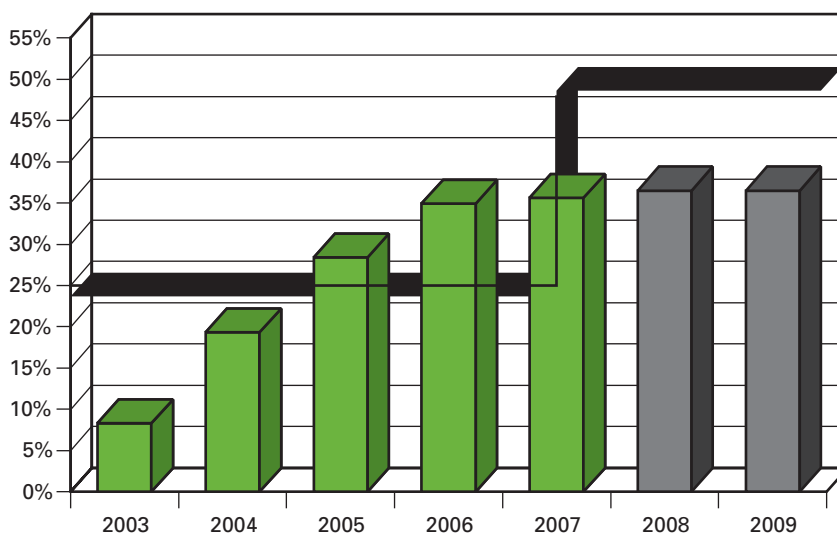
- met TRACES wordt een administratieve lastenvermindering gerealiseerd voor importen en het intraverkeer van dieren en dierlijke producten. Dit gebeurt door in te zetten op elektronische certificering en een volledige elektronische workflow.

5. EU

De EU is naar Nederlands voorbeeld gestart met de vermindering van de administratieve lasten met 25% in 2012. Voor het LNV domein worden aangepakt:

- regels m.b.t. GLB inkomenssteun;
- de statistiekverplichtingen voor varkens, runderen en fruitteelt;
- vereenvoudiging van de verplichtingen voor telers en verwerkers van energiegewassen;
- regels voor voedselveiligheid en diertransport;
- regels voor import en export certificering;
- regels voor de toekenning van exportrestituties voor bepaalde producten;
- ontwikkelen controlesysteem t.b.v. het gemeenschappelijk visserijbeleid.

Prestatiegegevens



De zwarte lijn geeft de kabinetsdoelstellingen aan.
De doelstelling is in 2007 verhoogd met nogmaals 25%
Bron: LNV

Beleidsconclusies en consequenties

Nadat LNV de reductie van – 25% van het vorige kabinet ruim had behaald, is in 2007 van start gegaan met een verdere reductie van de administratieve lasten en regeldruk. Zoals hierboven beschreven zijn daarvoor vele initiatieven gestart.

Zaak is wel dat de gemakkelijkst te behalen reducties behaald zijn en dat verdere verlaging van administratieve lasten en regeldruk moeizamer zal verlopen. Daartoe zal de Kamer in 2008 een nieuw plan van aanpak kunnen verwachten. Ook de extra regeldruk die ontstaat als gevolg van regeldruk verhogende initiatieven (bijvoorbeeld extra eisen aan cross-compliance verplichtingen ten behoeve van weidegang koeien) leiden ertoe dat een verdere verlaging van de administratieve lasten en regeldruk moeizamer zal verlopen. Dat wordt goed bijgehouden.

Doelstelling nr. 22 **Het stimuleren van duurzame consumptie en productie**

Resultaten van beleid

Het beleid van LNV richt zich vooral op het bijbrengen van kennis over duurzaamheid en gezondheid, het vergroten van het bewustzijn van mensen ten aanzien van duurzame consumptie en het stimuleren van duurzame productie. Naast de producent speelt de consument dus een belangrijke rol met zijn keuzes.

In 2007 heeft LNV op het gebied van duurzaamheid ten aanzien van consumenten en producenten het volgende gerealiseerd:

Energie transitie en glastuinbouw

De snel gestegen energieprijzen zijn een hoge kostenpost in de glastuinbouw. Daarnaast maakt ook het klimaatbeleid een versnelde transitie naar minder gebruik van fossiele brandstoffen dringend gewenst. LNV werkt hier samen met het Productschap Tuinbouw en het bedrijfsleven aan via het programma *Kas als Energiebron*. Er worden innovatieve energieconcepten ontwikkeld, zoals de semi-gesloten kas. Dit vraagt om forse investeringen. Het kabinet helpt de glastuinbouwsector met een krachtige investeringsimpuls om de transitie mogelijk te maken. Om het gebruik van fossiele brandstoffen te beperken en een efficiënt energiegebruik binnen de glastuinbouw te stimuleren zijn in het afgelopen jaar de regelingen Marktintroductie Energie Innovatie (MEI) en Investeringsregeling Energie (IRE) opengesteld. Op basis van deze regelingen zijn in 2007 subsidieverplichtingen aangegaan voor een bedrag van € 41 mln. Inzake energiebesparing hebben het kabinet en het bedrijfsleven, waaronder LTO Nederland, het Duurzaamheidsakkoord ondertekend waarin zij overeenkomen om «maximaal aan de slag te gaan» om resultaat te bereiken op de gebieden van reductie van broeikasgassen, energiebesparing en hernieuwbare energie. Bedrijfsleven en overheid zijn overeengekomen om zo spoedig mogelijk tot sectorakkoorden te komen, waaronder een overeenkomst met de land- en tuinbouw.

In de loop van 2007 is gebleken dat telen in een semi-gesloten kas naast ervaring ook nog nadere kennis vraagt. Hiertoe is samen met het productschap Tuinbouw een «versnellingsprogramma implementatie semi-gesloten kas» opgezet. Hiermee is voor de komende drie jaar jaarlijks een bedrag van € 12 mln. gemoeid, de sector neemt hetzelfde bedrag voor haar rekening.

In juni 2007 hebben alle bij Greenports Nederland betrokken partijen, waaronder ook de rijksoverheid, een intentieverklaring ondertekend om gezamenlijk uitvoering te geven aan bestuurlijke afspraken. De afspraken zijn vastgelegd in een actieprogramma dat voortvloeit uit het eerder opgestelde manifest Greenports Nederland en heeft een looptijd tot en met

2011. De ambitie van alle partijen is dat Nederland ook in 2020 een vitaal en concurrerend tuinbouwcluster van wereldformaat heeft.

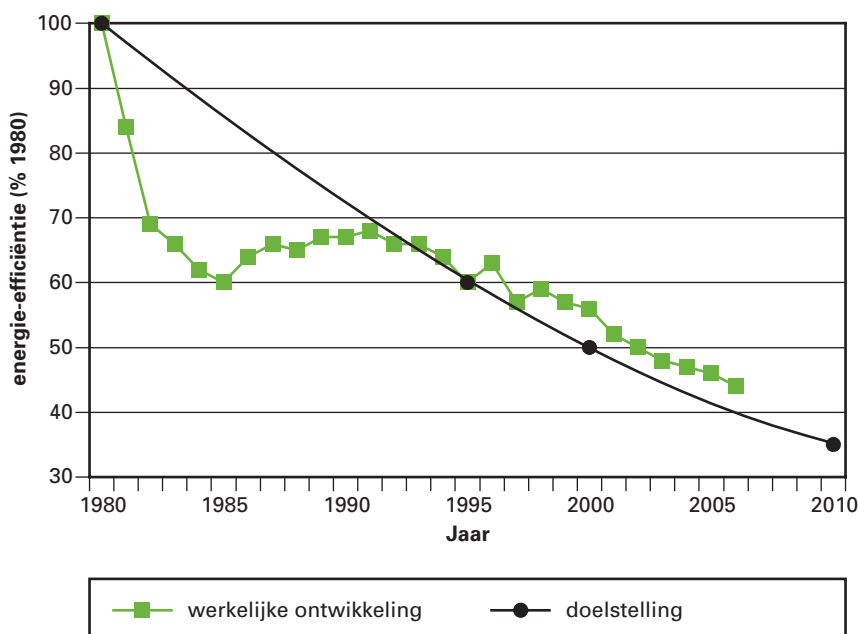
Prestatiegegevens

Onderstaande grafieken geven inzicht in de ontwikkeling van de energie-efficiëntie in de productieglastuinbouw en de ontwikkeling van de CO₂-emissie glastuinbouw. De energie-efficiëntie is een maat voor de duurzaamheid van de productie en de CO₂-emissie geeft informatie over de milieu-belasting.

Energie-efficiëntie

In het convenant Glastuinbouw en Milieu is afgesproken dat de energie-efficiëntie, zijnde het primair brandstofverbruik per eenheid product, in 2010 65% lager zal zijn dan in 1980.

Ontwikkeling energie-efficiëntie (=primair brandstofverbruik per eenheid product) in de productieglastuinbouw, uitgedrukt in procenten van het niveau in 1980.



Bron: LEI/Wageningen UR Energiemotor van de Nederlandse glastuinbouw 2000–2006, Rapport 2.07.15, oktober 2007

Toelichting:

De energie-efficiëntie (=het primair brandstofverbruik per eenheid product) van de productieglastuinbouw is uitgedrukt in procenten van het niveau in 1980. De doelstelling om in 2010 65% minder energieverbruik te gebruiken per eenheid product ten opzichte van 1980 is in de grafiek zichtbaar gemaakt doordat de efficiëntie-index in 2010 35% bedraagt van het niveau in 1980.

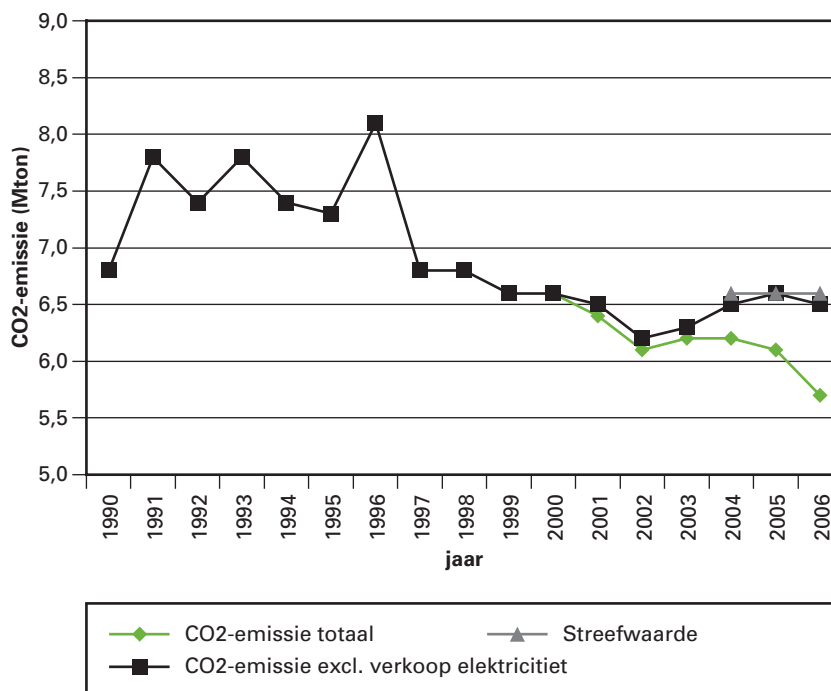
Uit de grafiek blijkt dat tussen 2000 en 2005 de energie-efficiëntie ten opzichte van 1980 verbeterde van 56% in 2000 tot 46% in 2005. Dit betekent dat er in 2000 sprake was van 44% minder energie-verbruik

per eenheid product ten opzichte van 1980 en dat er in 2005 sprake is van 54% minder energie-verbruik per eenheid product ten opzichte van het niveau 1980. De verbetering van de energie-efficiëntie in de periode 2000–2005 is het gevolg van een toename van de productie per m² kas met 14% en een vermindering van het primair brandstofverbruik per m² met 7%.

CO₂-emissie

Doelstelling is een CO₂-streefwaarde van 6,6 Mton per jaar bij een glasa-reaal van 10 500 ha en 7,2 Mton bij een areaal van 11 500 ha in de periode 2008–2012.

Ontwikkeling van de CO₂-emissie van de glastuinbouw zowel zonder als met correctie voor de elektriciteitsverkoop



Bron:LEI/Wageningen UR Energiemotor van de Nederlandse glastuinbouw 2000–2006, Rapport 2.07.15, oktober 2007

Toelichting grafiek CO₂-emissie:

Bij de CO₂-emissie wordt onderscheid gemaakt tussen de totale CO₂-emissie en de CO₂-emissie exclusief elektriciteitslevering. De totale CO₂-emissie nam tussen 2000 en 2005 eerst af en daarna toe. In 2005 bedroeg de totale emissie 6,6 Mton. Dit is 3% minder dan de 6,8 Mton in 1990. Het patroon van afnemende en weer stijgende emissie hangt samen met het gelijkblijvende areaal, een vermindering van het fossiele brandstofverbruik per m² tot en met 2002 en een toename in de jaren daarna.

De CO₂-emissie als gevolg van elektriciteitslevering door de glastuinbouw bedroeg circa 0,5 Mton in 2005 en ongeveer 0,8 Mton in 2006. Na correctie voor elektriciteitsverkoop resulteren CO₂-emissie van 6,1 Mton in 2005 en 5,7 Mton in 2006. Deze waarden liggen onder de streefwaarden van 6,6 Mton en zijn de laagste sinds 1990. Indien alleen de CO₂-emissie voor de teelt wordt meegewogen, dan was de CO₂-emissie van de glastuinbouw in 2005 11% lager dan in 1990.

Bio-based Economy

In oktober 2007 is mede namens de ministers Cramer, Koenders en Van der Hoeven, de «Overheidsvisie op de Bio-based Economy in de Energietransitie» aan de Tweede Kamer aangeboden. Hierin wordt de duurzaamheid van biomassa als belangrijk uitgangspunt genoemd. In deze visie worden economie en ecologie met elkaar verbonden en zet de overheid in op vijf paden waarlangs bestaand beleid wordt beschreven en nieuw beleid wordt ontwikkeld:

- bioraffinage door middel van co-productie;
- duurzame productie van biomassa wereldwijd;
- groen gas en duurzame elektriciteit;
- marktontwikkeling;
- onderwerpen van algemene aard.

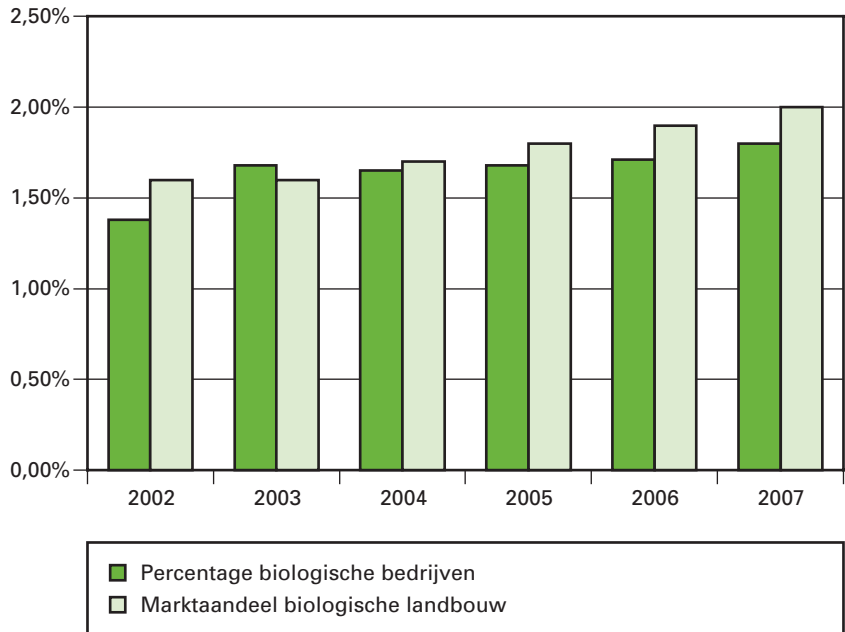
Tevens is in 2007 een zogenaamde Small Business Innovation Research (SBIR)-pilot uitgevoerd op het terrein van de bio-based economy waarbij de rol van het MKB centraal staat.

Biologische landbouw

Het beleid voor biologische landbouw richt zich vooral op de vraagkant van de biologische markt. Dat begint zijn vruchten af te werpen: de vraag stijgt sneller dan het aanbod. Dit is gerealiseerd via generieke voorlichtingscampagnes, het implementeren van meerjarige opschalingsplannen en het subsidiëren van voorlichtings- en demonstratieprojecten. Van de regeling voor de vergoeding van de certificeringskosten van biologische bedrijven is volop gebruik gemaakt. Ook zijn subsidies verstrekt aan projecten en organisaties (o.a. Biologica) die bijdragen aan de verdere ontwikkeling van de biologische landbouw. Op 7 november 2007 is een intentieverklaring getekend door alle belangrijke marktpartijen en maatschappelijke organisaties over de voortzetting van de samenwerking op basis van de nieuwe beleidsnota Biologische Landbouw 2008–2011. De beleidsnota is op 13 december 2007 aan de Tweede Kamer gepresenteerd (Tweede Kamer 2007–2008, 29 842, nr. 15). In de beleidsnota wordt ingezet op vraagstimulering, ketenverbindingen, ontwikkeling van de sector zelf, het stimuleren van regionale initiatieven en kennis en innovatie om ook de biologische en gangbare landbouw met elkaar te verbinden. Om de productie van biologische producten te stimuleren zal in samenwerking met ketenpartijen getracht worden de groep potentiële omschakelaars te vergroten, waarbij kennis en communicatie ingezet worden. Omschakelen kost echter tijd en geld en daarom zal het aanbod niet altijd het tempo van de gestegen vraag kunnen bijhouden.

Prestatiegegevens

Ontwikkeling aantal biologische bedrijven als percentage van het totaal aantal agrarische bedrijven en ontwikkeling van het marktaandeel van de biologische producten als percentage van de totale omzet van voedingsmiddelen.



Bron: Bio-monitor , jaarrapport 06, cijfers en trends

In bovenstaande grafiek is voor de periode 2002 t/m 2007 het aantal gecertificeerde bedrijven opgenomen als percentage van het totaal aantal agrarische bedrijven en de ontwikkeling van het marktaandeel van de biologische voedingsmiddelen in verhouding tot de totale omzet van voedingsmiddelen.

Niet opgenomen in de grafiek is het areaal (in ha) van de biologische landbouw als percentage van het totale landbouwareaal. Deze bedroeg in 2003 2,2% en was in 2004, 2005, 2006 en 2007 stabiel op 2,5%. In die zelfde periode is het aantal gecertificeerde biologische bedrijven gedaald van 1434 in 2003 naar 1372 in 2007. Er heeft zich dus een schaalvergroting voorgedaan waardoor het totaal areaal biologische landbouw niet is afgenomen.

Bewustwording consumenten

In 2007 is door het Voedingscentrum Nederland de campagne over dierenwelzijn gestart. Onder de titel «een kip of varken kan niet kiezen, jij wel!» wordt getracht het bewustzijn van consumenten bij hun keuzes te vergroten. Na 6 maanden campagne is het te vroeg voor het meten van resultaten. Wel is duidelijk dat de campagne effect heeft in de primaire sector. Voedingscentrum Nederland krijgt signalen dat het onderwerp daar bespreekbaar is gemaakt dankzij de campagne. De campagne wordt in 2008 voortgezet.

Via zogenaamde smaaklessen worden kinderen van basisscholen bewuster gemaakt van het voedsel dat ze eten. Kinderen leren op jonge leeftijd waar het voedsel vandaan komt en hoe het geproduceerd wordt.

Op die manier kunnen zij later betere afwegingen maken ten aanzien van duurzaamheid en gezondheid.

De Smaaklessen zijn in 2006 gestart en in 2007 succesvol doorgegroeid. In februari 2007 moest al een stop op nieuwe aanmeldingen worden afgekondigd. Het streefaantal van 500 aangemelde basisscholen voor het schooljaar 2006/2007 was op dat moment reeds gehaald. Daarom is besloten voor het schooljaar 2007/2008 meer smaaklessen aan te bieden. Het streefcijfer voor het lopende schooljaar is om op 1 000 scholen (14% van de totale scholen) smaaklessen aan te bieden waarvan 650 nieuwe scholen en 350 scholen behouden uit het vorig jaar. Verder zijn in samenwerking met het ministerie van VWS stappen gezet tot verdere ontwikkeling van Smaaklessen.

Transitie Noordzeevervisserij

Voor een goed perspectief van de visserijsector is het van belang dat er een transitie plaatsvindt naar een meer duurzame visserijsector waarbij tegelijkertijd sprake is van een rendementsverbetering. De sector is zich dat bewust en werkt actief mee dit te bereiken.

De transitie is noodzakelijk omdat de Noordzeevervisserij economisch onder grote druk staat, er is sprake van negatieve bedrijfsresultaten en weinig eigen vermogen. Daarnaast ziet de sector zich geconfronteerd met vragen over de duurzaamheid van zijn activiteiten. LNV faciliteert het transitieproces. Het kabinet heeft eind 2007 € 30 mln. uitgetrokken voor de sanering van de platvisserijvloot (onder andere tong en schol). Voor de sanering van de vloot is € 29 mln. beschikbaar en voor sociaal-economische maatregelen € 1 mln. Ultimo 2007 waren 23 viskotters aangemeld voor sanering. Met deze sanering wordt 16% van de vlootcapaciteit voor platvis uit de vaart genomen. Dit betreft ca. 8,5% van het aantal vaartuigen. De verplichtingen en de uitbetaling in verband met deze sanering vinden in 2008 plaats.

Onderdeel van de saneringsregeling is dat de schepen worden gesloopt om te voorkomen dat ze op andere plaatsen in de wereld worden gebruikt.

De minister heeft op drie manieren aan de verbetering van de sector gewerkt: innovatie door bijvoorbeeld verbetering van vistuig of het stimuleren van samenwerking in de hele keten, het op peil brengen van de visstand via de vangstquota en als sluitstuk sanering van de vloot om de economische positie van de rest van de vloot te verbeteren.

Om middelen uit het Europees Visserijfonds (EVF) te kunnen gebruiken heeft Nederland in Brussel een Nationaal Strategisch Plan en een Operationeel Programma ingediend. De Europese Commissie heeft de Nederlandse plannen eind december 2007 goedgekeurd.

Duurzame veehouderij

Het debat over de duurzame veehouderij heeft zich nog sterker dan voorheen gericht op het aspect van dierenwelzijn. Daarnaast is de inzet op de vermindering van uitstoot van schadelijke stoffen en van fijn stof van belang.

De aandacht is in 2007 verschoven van innovaties die alleen op het primaire bedrijf toegepast worden naar ketengerichte innovaties waarbij ook maatschappelijke organisaties betrokken zijn. Voorbeeld hiervan zijn de succesvolle introductie in 2007 van de Volwaardkip. Een ander voorbeeld is het starten van de praktijkimplementatie van het Rondeelconcept, een nieuwe duurzame vorm van houden van legkippen.

De Maatlat Duurzame Veehouderij is in werking getreden, waarbij bovenwettelijke investeringen in dierenwelzijn en milieu in de varkens- en pluimveehouderij voor fiscale tegemoetkoming in aanmerking komen (MIA/Vamil). Er is een intentiebesluit van LNV en de legpluimveesector getekend om de regelgeving m.b.t. handelsnormen, dierenwelzijn en hygiëne via een Toezicht op controle arrangement op basis van private certificeringssystemen (IKB) te gaan controleren.

De investeringsregeling gecombineerde luchtwassers (ammoniak en stof) is in 2007 van start gegaan en kende een grote belangstelling. Het aantal aanvragen overtrof het beschikbare budget. Van de 324 aanvragen zijn er 127 aanvragen toegewezen waarbij voor € 15,8 mln. aan verplichtingen is aangegaan. De regeling wordt ook na 2007 opengesteld. Gelet op het grote succes van de investeringsregeling voor gecombineerde luchtwassers wordt deze regeling in 2008 ook voor pluimveehouders opengesteld, omdat hier meer milieuwinst te boeken is dan bij de varkenshouders. Dit wordt samen met VROM opgepakt.

LNV heeft in januari 2008 een toekomstvisie op de veehouderij naar de Tweede Kamer gezonden. (Tweede Kamer 2007–2008, 28 973, nr.18). Kern van deze visie is dat de veehouderij zich in 15 jaar moet hebben ontwikkeld tot een in alle opzichten duurzame veehouderij met een breed draagvlak in de samenleving. Dat betekent een veehouderij die produceert met respect voor mens, dier en milieu, waar ook ter wereld.

Nieuw Mestbeleid

Het slagen van het nieuwe mestbeleid is vanzelfsprekend sterk afhankelijk van het naleven van de mestgebruiksnormen in de praktijk. LNV heeft hard gewerkt aan een handhavingssystematiek waarmee vermoedelijke overtreders van primaire en secundaire gebruiksnormen over 2007 kunnen worden aangesproken. De evaluatie van de meststoffenwet is afgerond. De evaluatie laat zien dat de sector de mineralenbelasting van grond en oppervlaktewater fors heeft teruggebracht, maar dat de doelstellingen nog niet gehaald zijn, met name voor de mineralenbelasting op de zandgronden. In goed overleg met de sector is gekomen tot de implementatie van de laatste openstaande onderdelen van het derde nitraatactieprogramma en tot een invulling van de aanscherping van de stikstofgebruiksnormen 2008 en 2009.

Een start is gemaakt met de voorbereiding van het vierde nitraatactieprogramma en een nieuw verzoek tot derogatieverlening. Daarbij wordt onder andere gekeken naar de mogelijkheden tot meer afzetruimte voor producten uit verwerkte dierlijke mest. LNV en het bedrijfsleven zijn begonnen om samen de koers uit te zetten voor mestverwerking gedurende de komende jaren.

Prestatiegegevens

Grondwater

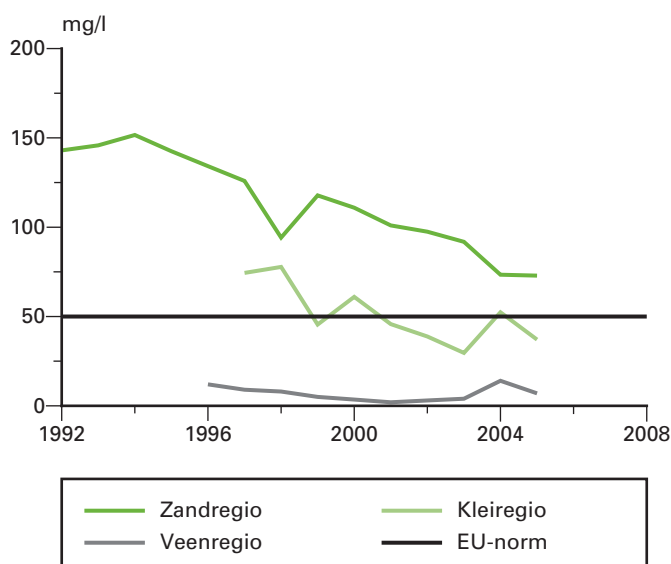
Onderstaande figuur laat zien dat sinds 1992 de nitraatconcentratie in het bovenste grondwater is afgenomen voor zowel de zand- als de kleiregio. Daarmee is het doel echter nog niet behaald: in de evaluatie meststoffenwet (Tweede Kamer 2007–2008, 28 385, nr. 93) luidt de conclusie: «In de periode 2003–2005 voldeed ruim de helft van de bedrijven in het zand- en lössgebied nog niet aan de norm van 50 mg nitraat/l. De gemiddelde nitraatconcentratie onder de zandgronden bedroeg in genoemde periode 72 mg nitraat/l. De hoogste concentraties worden gevonden in het oostelijk deel van Noord-Brabant, Oost-Gelderland en Limburg.

De verschillen in nitraatconcentraties per bedrijfstype zijn in de zandregio groot. De melkveebedrijven benaderen de nitraatdoelstelling van maximaal 50 mg nitraat/l in het grondwater, de akkerbouwbedrijven zitten hier gemiddeld genomen nog ruim boven.

Gemiddeld voldoen de klei- en veenregio's aan de norm van 50 mg nitraat/l.

Trends van de nitraatconcentratie in het bovenste grondwater voor de zand- en kleiregio, na correctie voor neerslaghoeveelheid en steekproefnamenstelling, en voor de veenregio (Bron: Hooijboer et al.2007).

Nitraat in bovenste grondwater



Bron: MNP, Werking van de Meststoffenwet 2006, Bilthoven, oktober 2007. Rapportnummer 500124001, pagina 28 resp 35)

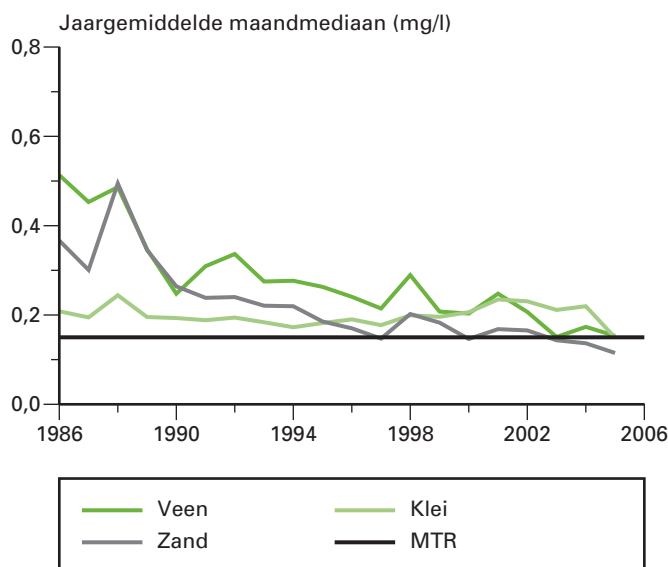
Oppervlaktewater

Onderstaande figuur laat zien dat na 1994 de fosforconcentratie in dominant door landbouw beïnvloede wateren overwegend is gedaald.

In de brief van de Minister aan de TK van 3 december 2007 over de evaluatie meststoffenwet wordt het volgende geconcludeerd: «Op grond van monitoringsgegevens blijkt dat grofweg de helft van de oppervlaktewateren al voldoet aan de voorlopige eisen voor de Kaderrichtlijn Water. De uitgevoerde ex-post evaluatie leert verder dat de verbetering van kwaliteit van oppervlaktewater zich voortzet, maar dat er met name voor fosfor grote verschillen bestaan tussen locaties.

Ontwikkeling van de gemeten mediane fosforconcentraties tussen 1986 en 2005 in dominant door landbouw beïnvloed regionaal oppervlaktewater.

Fosforconcentratie regionaal oppervlaktewater, dominant door landbouw beïnvloed



Bron: MNP, Werking van de Meststoffenwet 2006, Bilthoven, oktober 2007. Rapportnummer 500 124 001, pagina 28 resp. 35).

Gewasbescherming

Het beleid is erop gericht de milieudoelstellingen van de Nota Duurzame Gewasbescherming te realiseren. Daartoe is de Wet Gewasbeschermingsmiddelen en biociden aangepast en op 17 oktober 2007 in werking getreden.

De Kabinetsvisie op de tussenevaluatie van de nota duurzame Gewasbescherming is aan de Tweede Kamer gezonden. Het vervolg op de tussenevaluatie van de Nota Duurzame gewasbescherming is in uitvoering. Het betreft de emissieroutes van stoffen en het opnieuw vaststellen van een aantal MTR's (maximaal toelaatbare stoffen). De MTR's geven het maximale gehalte aan stoffen aan waaraan de kwaliteit van het water moet voldoen.

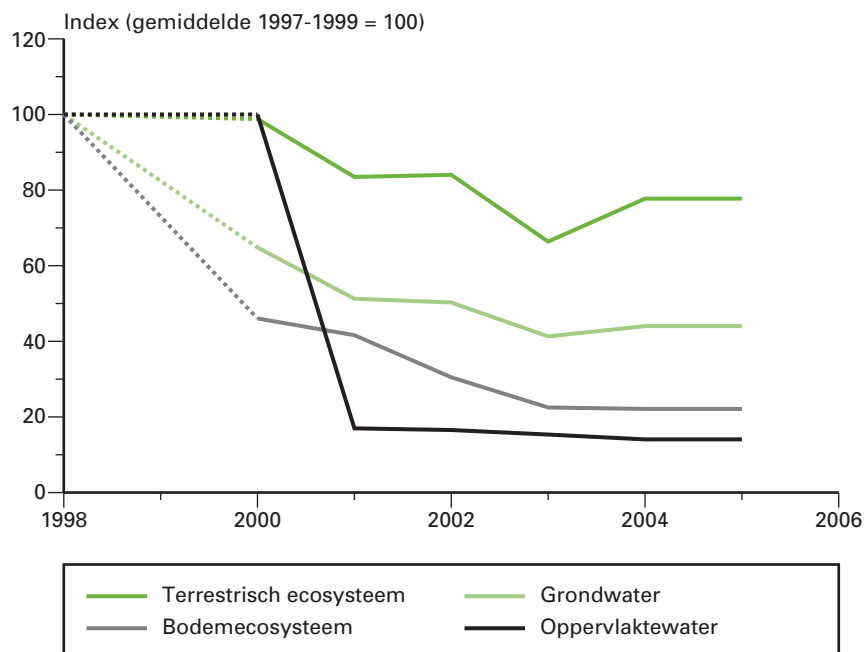
De herbeoordeling van middelen conform art. 25d van de nieuwe wet is door het College voor de toelating van gewasbeschermingsmiddelen en biociden (Ctgb) afgerond. De gevolgen hiervan zijn door de Plantenziektkundige Dienst (PD) in kaart gebracht en aan de Kamer meegedeeld. De berekende milieubelasting van het oppervlaktewater door gewasbeschermingsmiddelen is in 2005 verminderd met 86% ten opzichte van 1998. Daarmee is de tussendoelstelling van 75% ruimschoots gerealiseerd.

Uit de tussenevaluatie blijkt dat voor het realiseren van de doelstellingen het convenant Duurzame gewasbescherming van bijzonder belang is. Hierin hebben belanghebbenden een akkoord gesloten over de gezamenlijke uitvoering van een pakket aan afspraken dat moet leiden tot een duurzame gewasbescherming.

Het MNP constateert dat de verduurzaming van de gewasbescherming de afgelopen jaren is voortgeschreden en dat mede als gevolg van het

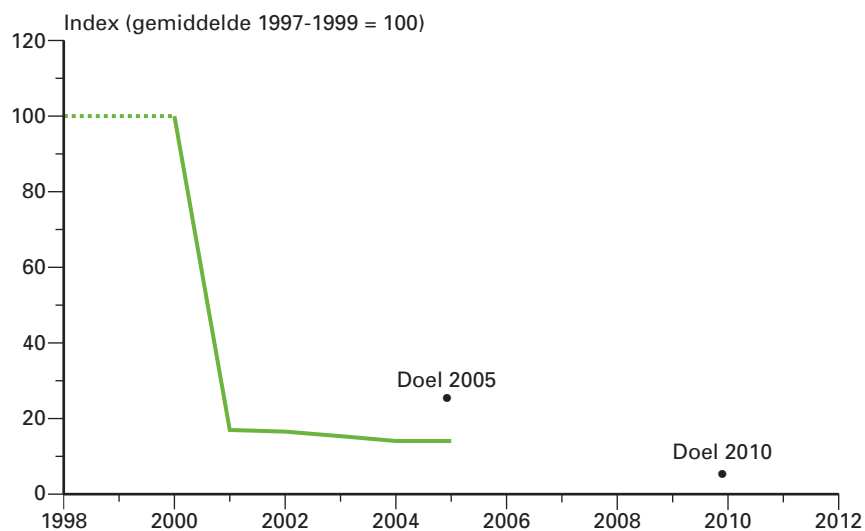
convenant bij alle betrokken partijen een goed draagvlak is ontstaan voor geïntegreerde gewasbescherming. Dit geeft vertrouwen dat de komende jaren de noodzakelijke vermindering van de milieubelasting ook daadwerkelijke zal worden gerealiseerd.

Belasting milieucompartimenten door gewasbeschermingsmiddelen



Bron: Milieu- en Natuurplanbureau, Evaluatie Duurzame gewasbescherming 2006

Belasting oppervlaktewater door gewasbeschermingsmiddelen



Bron: Milieu- en Natuurplanbureau, Evaluatie Duurzame gewasbescherming 2006

De berekende milieubelasting van het oppervlaktewater door gewasbeschermingsmiddelen is in 2005 verminderd met 86% ten opzichte van 1998. Daarmee is de tussendoelstelling van 75% ruimschoots gerealiseerd.

Beleidsconclusies en consequenties

De inspanningen die zich richten op het beïnvloeden van het consumentengedrag zullen pas op de langere termijn effect sorteren. De bewustwordingscampagnes zijn in 2007 van start gegaan en de resultaten ervan zullen onderzocht worden. De beleidsinzet zal de komende jaren gecontinueerd worden.

Ten aanzien van de duurzame productie zijn de effecten eerder te verwachten. Op veel terreinen, zoals bijvoorbeeld de glastuinbouw, is de transitie naar een duurzamere productie al jaren gaande. Daarvoor zijn de resultaten goed te noemen.

De groei van de biologische landbouw blijft achter bij de doelstellingen. Terwijl de vraag naar biologische producten sterk stijgt, blijft de groei van het aanbod achterwege. Het beleid richt zich de komende jaren daarom enerzijds op het verbinden van de biologische sector met de voorlopers op duurzaamheid in de reguliere landbouw en anderzijds op het doen ontstaan van een robuuste zelfstandige sector. Dat is ook beschreven in de *Beleidsnota biologische landbouwketen 2008–2011* (Tweede Kamer 2007–2008, 29 842, nr. 15).

De Noordzeevervisserij maakt momenteel een grote omslag naar duurzaamheid, in economische, sociale én ecologische zin. Daarvoor heeft het kabinet in 2007 extra middelen uitgetrokken. Tevens is de saneringsregeling ingegaan die ongeveer 25 kotters uit de vaart moet nemen. In 2008 moeten daar echt grote resultaten geboekt worden.

Ten aanzien van de duurzame veehouderij is de aandacht het afgelopen jaar nog sterker komen te liggen op dierenwelzijn. Dat heeft geresulteerd in de toekomstvisie op de veehouderij die in januari 2008 aan de Kamer is verzonden. Er zal met de sector stevig ingezet moeten worden op de implementatie van deze visie.

De doelstellingen van de nitraatrichtlijn zijn fors naderbij gekomen en zullen in het 4e actieprogramma gerealiseerd kunnen worden.

Doelstelling nr. 24

In 2011 moeten Nederlanders meer tevreden zijn over het landschap, zijn groene gebieden gerealiseerd, is het platteland vitaler en dynamischer en wordt geïnvesteerd in natuurgebieden.

Investeringsbudget Landelijk Gebied (ILG)

Het jaar 2007 was het jaar van de inwerkingtreding van het ILG. De budgetten voor natuur, landschap, recreatie en reconstructie staan op de begroting van LNV en worden voor de periode 2007–2013 overgemaakt aan de provincies, die voor de uitvoering zorgdragen. Het Rijk volgt de voortgang in de prestaties (realisatie en uitgaven) via jaarlijkse voortgangsrapportages van de provincies. Deze voortgangsrapportages zullen jaarlijks, voorzien van een analyse van de minister van LNV, aan de Kamer worden aangeboden. De eerste rapportage zal voor Prinsjesdag 2008

verschijnen. Deze voortgangsrapportages betreffen uitdrukkelijk geen jaarlijkse verantwoordingsrapportages van de provincies. De provincies leggen in 2014, na afloop van de ILG-periode, verantwoording af aan het Rijk over de geleverde prestaties over de periode 2007–2013 en over de besteding van de Rijksmiddelen. In 2010 vindt er een tussenevaluatie plaats.

Het bovenstaande betekent dat het Rijk formeel niet eerder dan na afloop van de ILG-periode verantwoording kan afleggen over de rechtmatigheid van de uitgegeven middelen en de gerealiseerde prestaties. Concreet betekent dit dat in het LNV jaarverslag over 2007 geen prestaties zijn opgenomen op het terrein van de ILG-doelen.

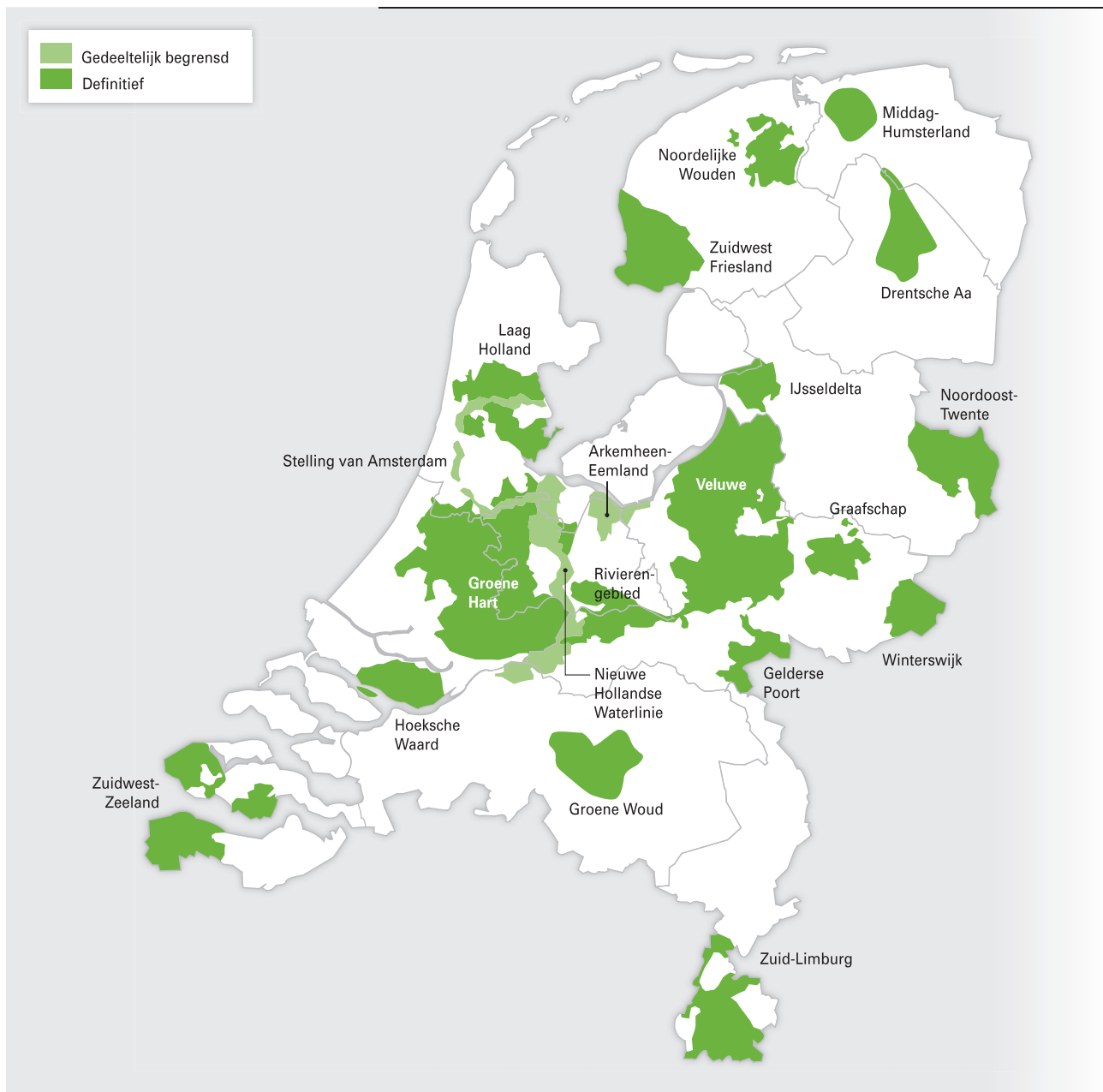
Landschap/Nationale Landschappen

In 2007 is een maatschappelijke kosten-batenanalyse landschap uitgevoerd, waaruit bleek dat het lonend is in landschap te investeren. De combinatie van natuurlijke elementen, cultuurhistorische gebouwen en objecten en de toegankelijkheid van het gebied voor recreatief gebruik, zorgen voor een hoge maatschappelijke waardering en verbetering hiervan is nodig om aan de doelstellingen te voldoen. Het probleem is dat de baten die hieruit voortvloeien en lasten om het te realiseren of te behouden, zeer scheef verdeeld zijn. De uitdaging is om de betrokken partijen bij elkaar te krijgen en via financieringsconstructies baten en lasten beter te verdelen. Daarvoor zijn in 2007 twee acties aangekondigd en opgestart: het selecteren van 4 voorbeeldgebieden en de in te stellen task force financiering landschap. De task force zal de minister adviseren over mogelijke financieringsvormen voor investeringen in het landschap.

In de 20 Nationale landschappen zien we die combinatie van natuur, cultuur-historie en toegankelijkheid nu al het meest terug. Dit blijkt ook uit de hogere waardering voor deze gebieden ten opzichte van de rest van Nederland. Deze landschappen zijn onderdeel van de ruimtelijke hoofdstructuur en vertellen het verhaal van het Nederlandse landschap. Maar de druk op deze gebieden door verstedelijking en versnippering neemt ook toe. In 2007 zijn er resultaten geboekt om deze mooie landschappen te behouden, toegankelijker te maken en meer bekendheid te geven. Provincies hebben voor de landschappen een concrete begrenzing uitgewerkt en deels ook al vastgelegd in streekplannen. In uitvoeringsprogramma's zijn de projecten benoemd die met rijks- en provinciale financiering in de huidige ILG-periode worden uitgevoerd. In het voorjaar is de eerste documentaire-serie over 6 landschappen uitgezonden op TV en is een website (www.nationalelandschappen.nl) gelanceerd waarin rijk en provincies informatie over het gebied beschikbaar maken voor een breed publiek.

Het rijk assisteert gemeenten en provincies ook bij hun algemene landschapsbeleid. Daartoe zijn geslaagde Kwaliteitsdagen Landschap georganiseerd voor gemeenten (1 februari 2007) en provincies (1 november 2007).

Nationale Landschappen



Kaart: de Nationale Landschappen. Bron: nota Ruimte (VROM)

EHS

In 2007 is de ecologische evaluatie door het Milieu en Natuurplanbureau van het beheer van de EHS afgerond. Hieruit blijkt dat voor wat betreft de areaalgroei de EHS door verwerving op schema ligt. Het particulier natuur beheer (omvorming van agrarische grond naar natuur) blijft achter bij de planning. Hiervoor zijn maatregelen genomen in de vorm van een intensief communicatie project en door de instelling van het servicepunt EHS.

Voor wat betreft de kwaliteit van het beheer kan worden gesteld dat de kwaliteitsdoelen conform de voorschriften van Programma Beheer worden gerealiseerd. Met name in de delen van de EHS die samen vallen met de Natura-2000 gebieden is nog een stevige kwaliteitsimpuls nodig. Dit betreft vooral de verdrogingbestrijding. Ten behoeve van de verdrogingbestrijding zijn in 2007 de zogenaamde TOP lijsten door de provincies vastgesteld. Met het vaststellen van deze lijsten kunnen de provincies aan de slag met het uitvoeren van de maatregelen.

Er staan veel veranderingen op stapel voor het natuurbeheer. De diverse evaluaties en rapporten bevestigen dat er een noodzaak is om stevig in te zetten om onze ambities voor de natuur te realiseren. Kennis en bewustwording is gegroeid en er is meer bereidheid bij burgers en andere doelgroepen om hieraan mee te werken. De bereidheid bij bedrijven om hierin te investeren neemt toe.

Daarmee zie ik een toekomst ontstaan, waarin het natuurbeheer midden in de samenleving staat. Verschillende soorten beheerders werken dan gelijkwaardig samen aan het beheer van natuur en landschappelijke waarden in het landelijke gebied, waarmee een grote rijkdom aan biodiversiteit in stand wordt gehouden. Deze natuur is te vinden in het landelijk gebied, dat ook verbonden is met stedelijk groen en ruime gelegenheid biedt voor natuurbeleving aan een diversiteit van bevolkingsgroepen.

Met ingang van 2007 hebben de provincies Programma Beheer overgenomen. Tegelijkertijd zijn de provincies onder de coördinerende leiding van het IPO begonnen met het ontwikkelen van een visie over de omvorming van Programma Beheer. In samenwerking met LNV en de provincies heeft het IPO een visie ontwikkeld inzake de herziening van het subsidiesysteem. Uitgangspunt is hierbij dat het een eenvoudig robuust subsidiesysteem voor het beheer van de EHS wordt, met geringe administratieve lasten. De provincies mikken op een start van het herziene systeem in 2009.

Leefgebiedenbenadering

Begin oktober 2007 is de nieuwe beleidsstrategie voor het actieve soortenbeleid, de leefgebiedenbenadering, gepresenteerd aan de Tweede Kamer. De strategie is gezamenlijk met de provincies, soortenbeschermingsorganisaties en terreinbeherende organisaties opgesteld en kent daarmee een groot draagvlak. Het nieuwe soortenbeleid richt zich op de instandhouding en actieve ontwikkeling van leefgebieden voor groepen van soorten.

Daarnaast stond 2007 vooral in het teken van de uitvoering, het testen van de leefgebiedenbenadering in de praktijk. Gesteund door het amendement Waalkens (Tweede Kamer 2006–2007, 30 800 XIV, nr. 38) zijn er maar liefst 41 uitvoeringsprojecten gerealiseerd (circa € 4 miljoen), verspreid over 10 leefgebieden en 12 provincies.

Als voorbeeld noemen we het project stroomdal Drentsche Aa. De maatregelen voor de soorten uit het leefgebied Beekdalen zijn zeer divers zoals het herstellen van natuurvriendelijke oevers, het aanleggen van vistrappen en het herstellen van oude meanders. De uitvoeringsspartijen werden verrast door de bereidwilligheid van de aangrenzende grondeigenaren (Defensie, zorginstelling). Zij stelden belangeloos ruimte ter beschikking voor de uitvoeringsmaatregelen en traden, net als de deelnemende waterschappen, als co-financier op.

De tussen- en eindrapportages van de 41 projecten bevestigen dit beeld. Het draagvlak voor de leefgebiedenbenadering is groot en de cofinanciering bedroeg ruim € 0,9 mln.

Hiervoor zijn in 2007 de gesprekken met de provincies geopend, zodat vanaf 2009 een structurele aanpak via het ILG gerealiseerd kan worden. Ondertussen zijn ook verschillende pilots in uitvoering genomen, die vooral gericht zijn op het leren samenwerken van verschillende organisaties op het gebied van soorten. De positieve en zo mogelijk beperkende effecten van de nieuwe soortenaanpak op economische activiteiten zijn nog onderwerp van gesprek tussen LNV en VNO-NCW en dat vormt nog een belangrijk aandachtspunt.

Natura 2000

In 2007 is begonnen met het aanwijzen van de 162 beoogde Natura 2000-gebieden in Nederland. In januari 2007 is gestart met de ontwerp-aanwijzing van de eerste 111 gebieden. In mei 2007 gevolgd door 7 Waddengebieden. De overige gebieden worden in 2008 in ontwerp aangewezen. Om natuurdoelen te bereiken en een evenwicht met economische activiteiten te bewerkstelligen wordt voor ieder gebied een beheerplan opgesteld. In verschillende gebieden werd in 2007 al gewerkt aan het opstellen van beheerplannen. Dit is een gezamenlijke verantwoordelijkheid van LNV, V&W, Defensie en de provincies.

**Natura2000-gebieden in Nederland
ontwerpbesluiten 1e tranche**

- Eerste tranche:
- Vogelrichtlijngebied (VR)
 - Habitatrichtlijngebied (HR)
 - VR + HR
- Vervolgtranche

