



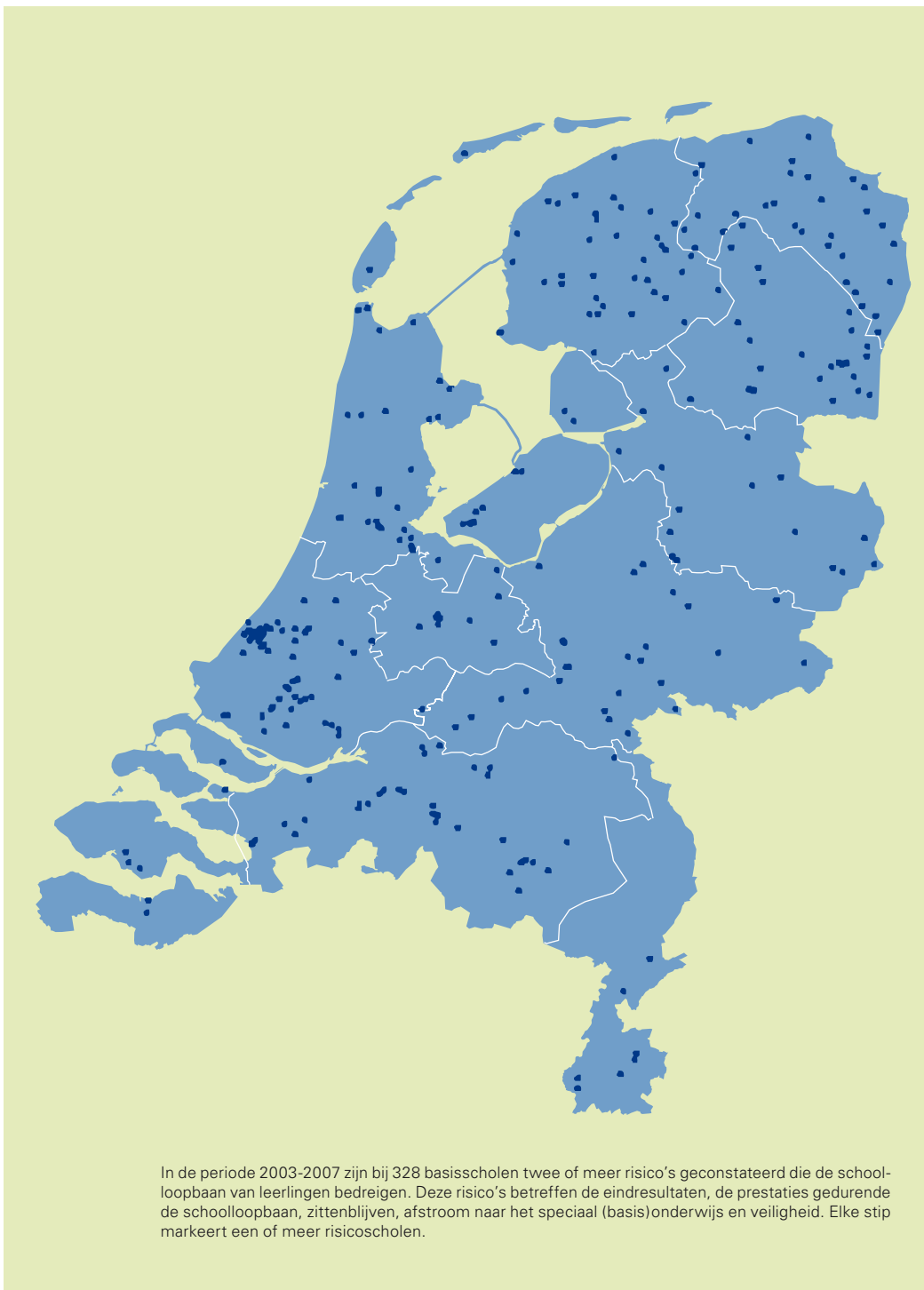


HOOFDSTUK 2

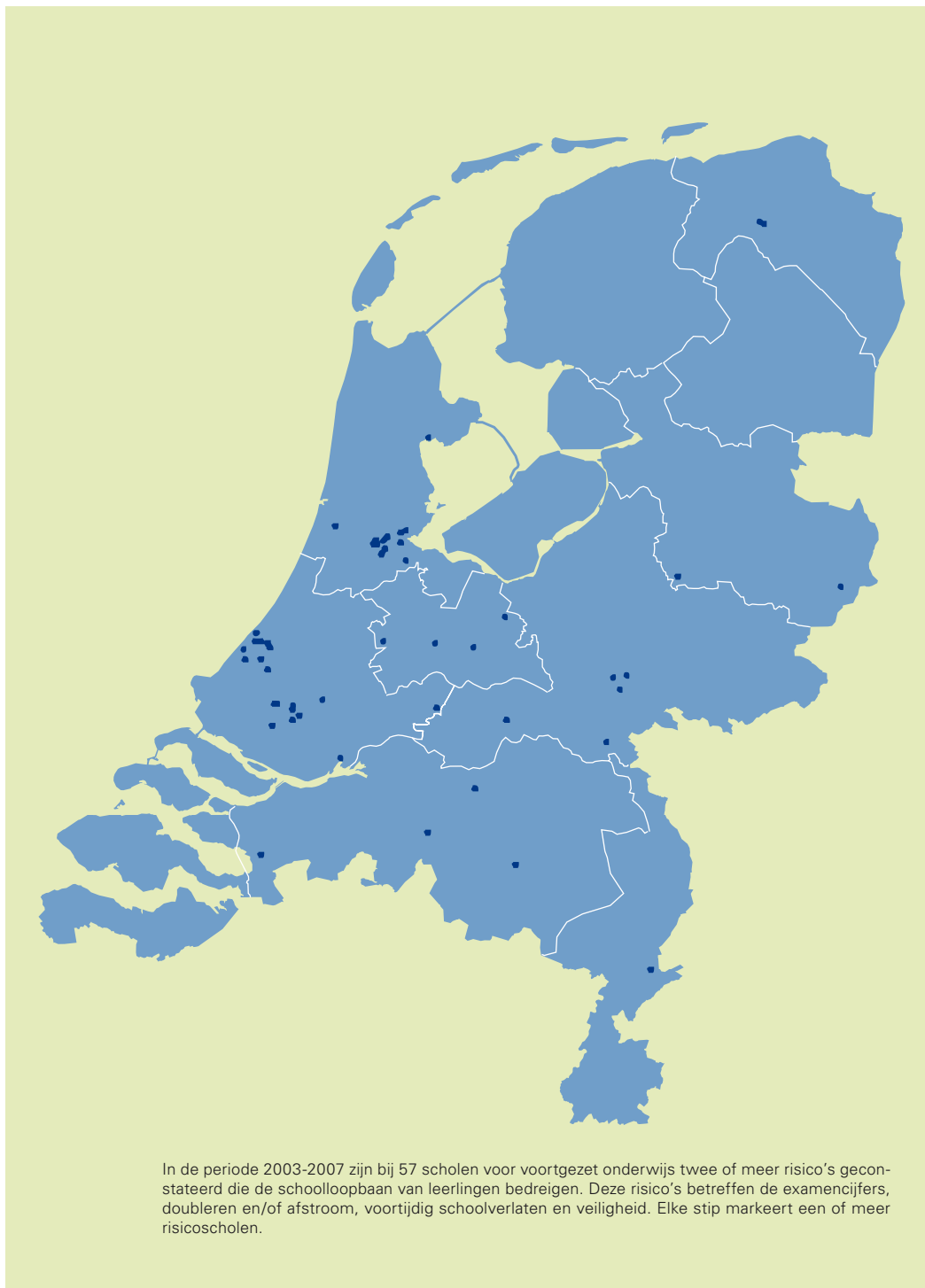
VERANTWOORDING EN RISICO'S

| | | |
|-----|--|----|
| 2.1 | Scholen in het basisonderwijs en de risico's voor de schoolloopbaan van leerlingen | 27 |
| 2.2 | Schoolbesturen in het basisonderwijs en de risico's voor leerlingen | 32 |
| 2.3 | Scholen in het voortgezet onderwijs en de risico's voor de schoolloopbaan van leerlingen | 34 |
| 2.4 | Schoolbesturen in het voortgezet onderwijs en de risico's voor leerlingen | 41 |

Riscoscholen in het basisonderwijs



Risicoscholen in het voortgezet onderwijs



2 Verantwoording en risico's

Samenvatting

Basisscholen en risico's schoolloopbaan Op een kwart van de basisscholen komen risico's voor die de schoolloopbaan van leerlingen bedreigen. Zo slaagt 9 procent van de scholen er niet in om leerlingen in de loop van de basisschoolperiode voldoende te laten presteren. Op 5 procent van de scholen vertrekken leerlingen uit groep 8 met een te laag prestatieniveau. Zes procent van de scholen kent veel zittenblijvers, terwijl op 9 procent van de scholen veel leerlingen uitstromen naar het speciaal (basis)onderwijs. Ten slotte lopen leerlingen op 5 procent van de scholen de kans met fysiek geweld geconfronteerd te worden. Op scholen met risico's is de kwaliteit van het onderwijsleerproces onvoldoende en zijn er ook vaak personele problemen.

Schoolbesturen basisonderwijs en risico's Bijna de helft van de besturen in het basisonderwijs heeft slechts één school onder zijn hoede. Op de meeste scholen van zulke eenpitterbesturen (84 procent) komen geen risico's voor. Besturen met meer scholen hebben in 68 procent van de gevallen een of meer scholen met risico's. Voor de meeste besturen geldt dat de kwaliteitszorg op sommige of alle scholen onvoldoende ontwikkeld is. Daardoor ontbreekt informatie om verbeteringen goed te kunnen aansturen.

Scholen voortgezet onderwijs en risico's schoolloopbaan Een kwart van de scholen voor voortgezet onderwijs heeft risico's voor de schoolloopbaan van leerlingen. Op 6 procent van de scholen halen leerlingen relatief lage cijfers voor het centraal examen, vooral in de gemengde en theoretische leerwegen van het vmbo en de havo. Op 14 procent blijven veel leerlingen zitten of stromen ze af; dit gebeurt het meest in het vmbo en het havo. Voortijdig schoolverlaten komt veel voor op 9 procent van de scholen, vooral in de basisberoepsgerichte leerweg van het vmbo, fysiek geweld komt op 10 procent van de scholen voor. Daarbij gaat het vaak om scholen met een vmbo-afdeling. Op scholen met risico's laat de kwaliteit van het onderwijs te wensen over en zijn er personele problemen, zoals veel onbevoegde of onervaren leraren. Scholen met risico's hebben relatief veel allochtone leerlingen in hun leerlingbevolking en liggen vaak in de vier grote steden.

Schoolbesturen voortgezet onderwijs en risico's In het voortgezet onderwijs heeft driekwart van de besturen één school onder zijn hoede, die overigens wel over meerdere locaties verspreid kan zijn. Van deze besturen heeft 31 procent een school met risico's. Van besturen met meer scholen heeft 68 procent te maken met risico's in het onderwijs op een of meer scholen. Ook in het voortgezet onderwijs missen besturen belangrijke informatie die ze nodig hebben om kwaliteitsverbetering gericht aan te sturen. Dat ligt aan het feit dat de kwaliteitszorg op scholen in gebreke blijft.

De Inspectie van het Onderwijs is bezig om de toezichtssystematiek te vernieuwen. In deze nieuwe toezichtssystematiek staan de risico's voor de schoolloopbaan van de leerlingen centraal. In dit hoofdstuk wordt uitgelegd hoe deze risicogestuurde vorm van toezicht vorm kan krijgen. Het centrale idee is dat scholen, waar de schoolloopbaan van leerlingen niet bedreigd wordt door onderprestatie, achterblijvende prestaties, doubleren, verwijzen naar lagere onderwijssoorten of veiligheidsrisico's, minder aandacht van de inspectie zullen krijgen. De scholen zullen jaarlijks gevraagd worden gegevens over deze risico's aan de inspectie beschikbaar te stellen en daarmee verantwoording af te leggen over de kwaliteit van hun onderwijs. De inspectie kan op basis hiervan voor elke school een toezichtarrangement opstellen dat, afhankelijk van de aangetroffen risico's, kan variëren in frequentie en intensiteit.

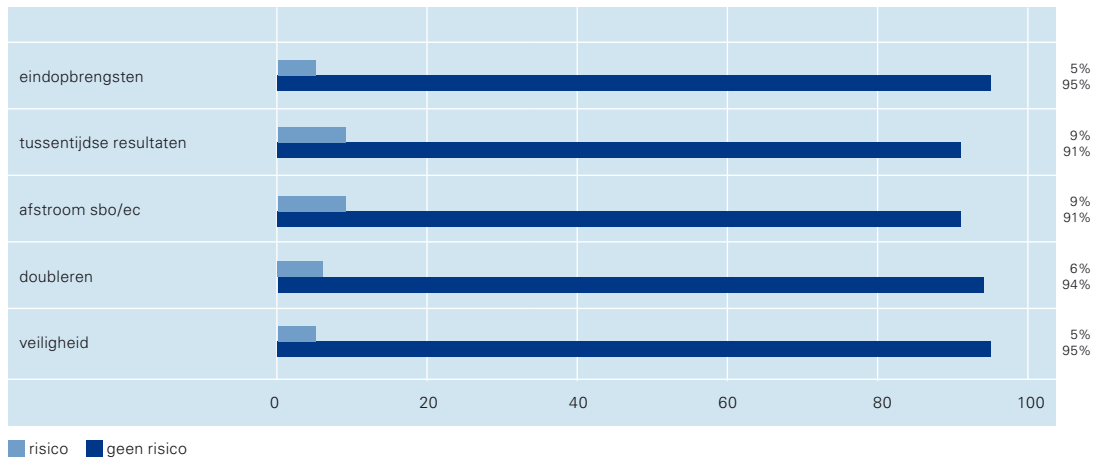
2.1 Scholen in het basisonderwijs en de risico's voor de schoolloopbaan van leerlingen

Vijf risico's Leerlingen hebben niet op alle basisscholen dezelfde kansen om hun schoolloopbaan succesvol af te ronden. De inspectie onderscheidt vijf risico's:

- de gemiddelde leerresultaten aan het eind van de basisschool (eindopbrengsten) liggen gedurende drie jaar meer dan een halve standaarddeviatie onder het niveau dat van de leerlingbevolking verwacht mag worden;
- de resultaten voor taal/lezen en rekenen/wiskunde in de groepen 3 tot en met 7 (de resultaten op tussenmomenten) liggen onder het minimum dat de inspectie hanteert;
- meer dan 5 procent van de leerlingen doubleert in de groepen 3 tot en met 8;
- Meer dan 2 procent van de leerlingen stroomt af naar het speciaal (basis)onderwijs;
- er is maandelijks of vaker sprake van fysiek geweld tussen leerlingen onderling, tussen leerlingen en personeel, tussen ouders en personeel of tussen personeel onderling.

Op scholen die de normen overschrijden, hebben leerlingen een verhoogde kans op onderpresteren, doubleren, afstromen naar speciaal (basis)onderwijs of confrontaties met fysiek geweld. De inspectie heeft voor vrijwel alle Nederlandse basisscholen de risico's in kaart gebracht (figuur 2.1a).

Figuur 2.1a Het percentage basisscholen waar leerlingen risico's lopen die hun schoolloopbaan bedreigen



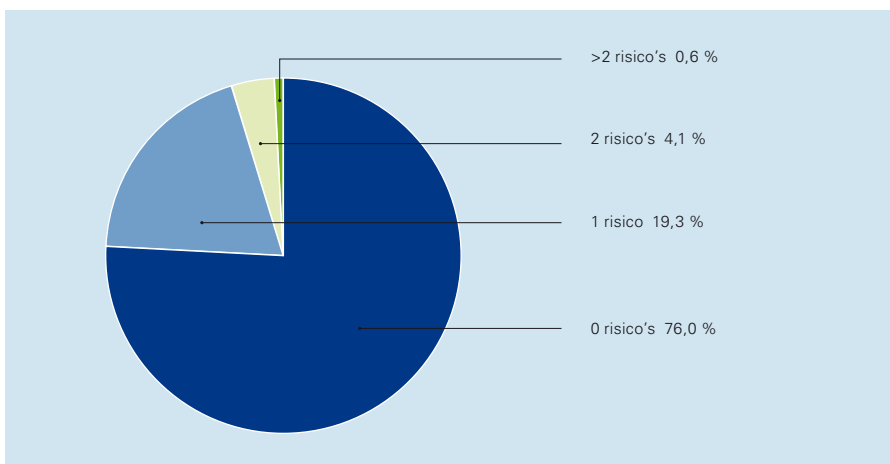
Bron: Inspectie van het Onderwijs, 2008

Meeste scholen zonder risico's Op 5 procent van de basisscholen blijven de leerresultaten aan het eind van de schoolperiode drie opeenvolgende schooljaren achter bij het niveau dat van de leerlingbevolking verwacht mag worden. Tussentijdse resultaten zijn op 9 procent van de basisscholen onvoldoende. Ruim 9 procent van de basisscholen laat jaarlijks relatief veel leerlingen afstromen naar het speciaal basisonderwijs of het speciaal onderwijs en op bijna 6 procent van de basisscholen blijven relatief veel leerlingen zitten in de groepen 3 tot en met 8. Doubleren in de groepen 1 en 2 is niet meegenomen in dit percentage; de inspectie bereidt momenteel een afzonderlijk onderzoek voor naar doubleren in deze groepen (ook wel aangeduid als verlenging van de kleuterperiode). Het laatste risico betreft het optreden van fysiek geweld. Op 5 procent van de basisscholen komt dat minimaal eens per maand voor volgens schooldirecties.

Een ruime meerderheid van basisscholen (76 procent) laat geen risico's zien, maar op 19 procent van de scholen doet zich een risico voor. Sommige scholen laten een verdichting zien van de problematiek: zij hebben twee risico's (4 procent) of meer dan twee risico's (1 procent; figuur 2.1b). Scholen met risico's hebben naar verhouding veel leerlingen met een extra gewicht, vooral leerlingen van niet-Nederlandse herkomst.

Op een kwart van de scholen lopen
leerlingen risico's

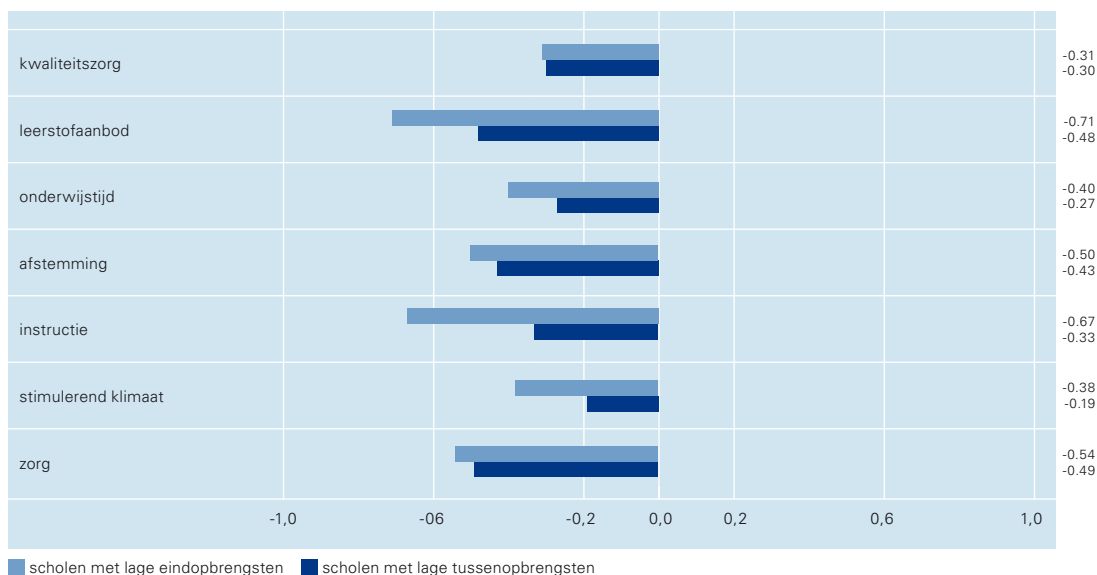
Figuur 2.1b Percentage basisscholen (n=7.016) waar leerlingen risico's lopen die hun schoolloopbaan bedreigen



Bron: Inspectie van het Onderwijs, 2008

Lage resultaten en zwak onderwijsleerproces Toetsresultaten van leerlingen voorspellen hun toekomstige prestaties beter dan hun sociaaleconomische status, hun etnische herkomst of de taal die ze thuis spreken (Rosier, 2007). Het ligt vanuit dit perspectief voor de hand dat scholen met lage prestaties op tussenmomenten ook een relatief grote kans lopen na enkele jaren ook lage eindresultaten te behalen. Scholen met lage tussentijdse resultaten hebben inderdaad ook vaker lage resultaten aan het eind van de basisschool. Scholen waar leerlingen onvoldoende presteren, doen het verder over de hele linie ook minder goed dan andere scholen. De kwaliteit van het leerstofaanbod, de kwaliteitszorg, de leerlingenzorg en het didactisch handelen blijven significant achter bij het gemiddelde (figuur 2.1c). Het enige punt waarop laag presterende scholen niet afwijken is het pedagogisch klimaat. Betere onderwijsleerprocessen leiden niet altijd meteen tot betere prestaties, maar de inspectie concludeert, gezien de bevindingen, wel dat investeringen in de kwaliteit van lessen lonend zijn en de kans op beter presteren aanmerkelijk vergroten.

Figuur 2.1c Overzicht z-scores op scholen met te lage eindopbrengsten en scholen met te lage tussenopbrengsten op de verschillende kwaliteitskenmerken



Bron: Inspectie van het Onderwijs, 2007

Opbrengstgerichtheid Een belangrijk kenmerk van scholen met hogere leerresultaten is hun doel- en opbrengstgerichtheid. Op dit punt verschillen zij van scholen die zich niet kunnen verantwoorden voor het niveau van hun eindresultaten. Deze scholen nemen geen landelijk genormeerde en gestandaardiseerde toetsen af aan het eind van de basisschool. Op tussenmomenten presteren leerlingen minder goed en de inspectie beoordeelt het leerstofaanbod, de kwaliteitszorg en de leerlingenzorg vaker als onvoldoende.

Scholen die hun resultaten niet kunnen verantwoorden, zijn kleiner dan gemiddeld, maar groeien tegelijkertijd naar verhouding snel. Voor ouders zijn deze scholen blijkbaar niet minder aantrekkelijk dan andere scholen; ook uit de Onderwijsmeter (Gemmeke, Van Otterloo & Van der Wel, 2007) blijkt dat ouders lage prestaties van scholen maar zelden noemen als een punt van zorg.

Betrouwbare verantwoording van resultaten Het is van wezenlijk belang dat scholen zich verantwoorden over hun onderwijsresultaten en dat ze dit op een betrouwbare manier doen. De Kwaliteitsagenda Primair Onderwijs (OCW, 2007d) stelt dit onderwerp ook centraal. Als scholen hun resultaten niet goed meten, kunnen ze hun onderwijs niet goed evalueren en missen ze een goede basis om tot verbetering te komen. De inspectie constateert dat scholen meer kunnen doen met beschikbare gegevens. Zo maken veel scholen nog geen analyses van resultaten op klas- en schoolniveau, terwijl die veel informatie over de kwaliteit van het onderwijs leveren, of ze gebruiken zulke analyses nog onvoldoende.

Inspectieonderzoek naar het gebruik van de eindtoets basisonderwijs van het Cito wijst uit dat scholen zich in het algemeen goed houden aan de aanwijzingen van het Cito voor de afname van de toets (Inspectie van het Onderwijs, 2006b). Zijn er indicaties dat zich onregelmatigheden voordoen, dan spreekt de inspectie de school daarop aan. Dat kan dan leiden tot aanpassingen in het oordeel over de resultaten.

Een groter probleem vormen scholen die leerlingen niet mee laten doen aan de eindtoets of die scores van bepaalde leerlingen niet meetellen bij het berekenen van de schoolscore. Het gaat hierbij vooral om leerlingen die mogelijk in aanmerking komen voor het leerwegondersteunend onderwijs (lwoo). In 2005/2006 liet een op de vier basisscholen deze leerlingen niet deelnemen aan de eindtoets en telde een op de drie scholen hun scores niet mee voor de schoolscore. De inspectie stelt dat de schoolscore hierdoor niet meer representatief is voor de leerlingbevolking op de school in kwestie. Zo ontstaat een onjuist beeld van het onderwijsniveau van de school en krijgt de kwaliteitszorg niet de juiste impuls.

De inspectie heeft daarom na overleg met het onderwijsveld besloten scores van lwoo-leerlingen mee te rekenen bij de beoordeling van eindresultaten van basisscholen. Voor scholen die deze leerlingen niet meetoetsen, heeft de inspectie een methodiek ontwikkeld om na te gaan of scholen relatief veel potentiële lwoo-leerlingen hebben. Scholen moeten zich vervolgens hiervoor kunnen verantwoorden.

Veiligheid Op de meeste basisscholen is met enige regelmaat sprake van incidenten, die verschillend van aard en ernst kunnen zijn: vechtende leerlingen, schelden en pesten op school, bedreiging van leraren met fysiek geweld door ouders, problemen tussen leraren onderling of tussen leraren en leerlingen. Op 5 procent van de scholen komen incidenten vaak voor. De inspectie beoordeelt het pedagogisch klimaat en de structuur van de lessen op deze scholen minder goed dan op scholen waar minder incidenten voorkomen. De resultaten zijn lager en de scholen hebben meer zorgleerlingen met een niet-Nederlandse achtergrond.

Verwijzingen De kwaliteit van scholen die veel leerlingen naar het speciaal basisonderwijs of speciaal onderwijs verwijzen, wijkt nauwelijks af van de kwaliteit elders. Wel is de onderwijstijd minder vaak op orde. Voldoende onderwijstijd is van belang voor voldoende presteren en dat geldt vooral voor kinderen die zwak presteren en daardoor kans lopen verwezen te worden. Bij inspectieonderzoek naar lezen op de basisschool bleek bijvoorbeeld dat zwakke lezers, naast minder goede instructie, ook vaak onvoldoende tijd kregen om zich het leerstofaanbod eigen te maken, met alle gevolgen van dien voor hun prestaties en eventueel ook voor hun schoolloopbaan op de basisschool. Verder hebben scholen die veel leerlingen verwijzen, in vergelijking met andere scholen, relatief veel parttime leraren, minder ervaren leraren en veel leerlingen van niet-Nederlandse herkomst.

Zittenblijvers Op 6 procent van de scholen doen leerlingen gemiddeld langer dan acht jaar over de basisschool. Die scholen hebben dus veel zittenblijvers. Net als scholen die veel leerlingen verwijzen, is bij deze scholen de onderwijstijd minder op orde dan op andere scholen. Andere kwaliteitsverschillen springen niet zo duidelijk in het oog. Zo is de leerlingenzorg niet slechter dan op andere scholen. Wel zijn er relatief wat meer oudere leraren en minder vrouwelijke leraren. Het percentage leerlingen met een leerlinggewicht is relatief hoog.

Personele kenmerken Op scholen waar de schoolloopbaan van leerlingen door risico's bedreigd wordt, is de personele situatie ongunstiger dan elders. Er zijn meer onbevoegde leraren (2,6 procent tegenover 2,3 procent elders) en leraren zijn vaker langdurig ziek (7,3 procent, elders 5,9 procent). De mobiliteit van leraren op scholen met risico's is 7 procent. Dat is 30 procent hoger dan bij scholen zonder risico. Het aantal vacatures op risicoscholen is daardoor logischerwijs ook hoger.

2.2 Schoolbesturen in het basisonderwijs en de risico's voor leerlingen

Van de 1.416 schoolbesturen in het basisonderwijs draagt bijna de helft (47 procent) de verantwoordelijkheid voor slechts één school. Deze besturen worden eenpitters genoemd. Onder alle overige besturen, de meerpitters, vallen dus meerdere scholen. Het absolute aantal schoolbesturen is de afgelopen jaren flink gedaald, terwijl het aantal besturen met tien of meer scholen sterk toenam (tabel 2.2a).

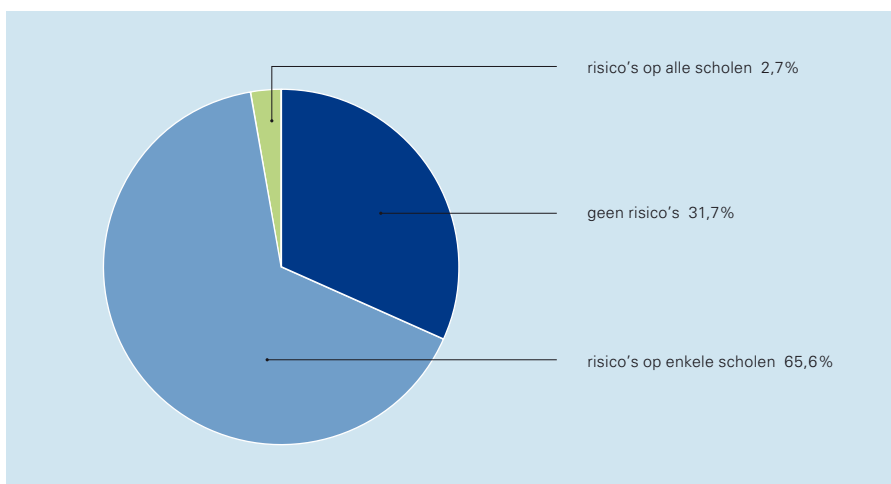
Tabel 2.2a Ontwikkeling in aantal schoolbesturen tussen 2000 en 2006

| Jaar | Aantal schoolbesturen | Percentage eenpitters | Percentage besturen met tien of meer scholen |
|------|-----------------------|-----------------------|--|
| 2000 | 2.078 | 51 | 10 |
| 2001 | 1.973 | 50 | 10 |
| 2002 | 1.856 | 48 | 12 |
| 2003 | 1.722 | 48 | 14 |
| 2004 | 1.609 | 47 | 15 |
| 2005 | 1.497 | 47 | 18 |
| 2006 | 1.416 | 47 | 21 |

Bron: Inspectie van het Onderwijs, 2008

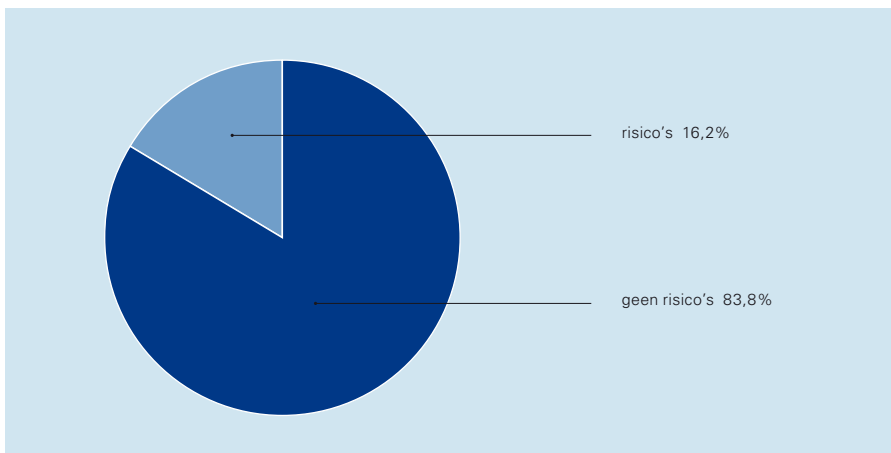
Op scholen van sommige besturen lopen leerlingen meer kans op risico's in hun schoolloopbaan dan op scholen van andere besturen. Het gaat daarbij om risico's als slecht presteren, zittenblijven, afstromen naar het speciaal (basis)onderwijs of onveilige situaties. Bij de eenpitters heeft 84 procent geen risico's. Bij de meerpitters heeft 32 procent bij geen enkele school risico's, terwijl 65 procent risico's laat zien bij een school en 3 procent risico's bij alle scholen die onder het bestuur vallen (figuren 2.2a en 2.2b).

Figuur 2.2a Percentage besturen van scholen waar de schoolloopbaan van leerlingen risico's loopt: meerpitters



Bron: Inspectie van het Onderwijs, 2008

Figuur 2.2b Percentage besturen van scholen waar de schoolloopbaan van leerlingen risico's loopt: eenpitters

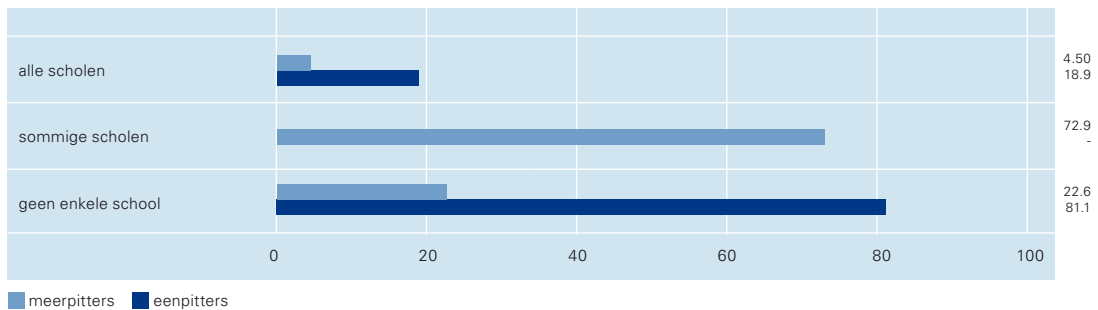


Bron: Inspectie van het Onderwijs, 2008

Kwaliteitszorg en risico's voor leerlingen Kwaliteitszorg is een belangrijk instrument voor het sturen van de kwaliteit van het onderwijs op een school. De inspectie bekijkt of scholen planmatig aan verbetering van het onderwijs werken, jaarlijks de kwaliteit van leerresultaten en onderwijsleerprocessen evalueren en zaken die goed gaan borgen. Besturen kunnen, als scholen hun kwaliteitszorg op orde hebben, aan de hand van evaluaties van scholen vaststellen of leerlingen risico's lopen. Bovendien kunnen ze vaststellen welke verbeteringen scholen uitvoeren en op welke manier scholen verbeteringen verankeren in hun schoolbeleid. Als scholen hun kwaliteitszorg niet voldoende op orde hebben, is het voor besturen op zijn zachtst gezegd moeilijk om te bepalen of leerlingen op hun scholen risico's lopen en of scholen met de gewenste verbeteringen bezig zijn.

Bij een klein deel van de besturen is de kwaliteitszorg op alle scholen voldoende, maar de meeste besturen hebben allemaal wel een of meer scholen waar dat niet het geval is (figuur 2.2c). Zij missen dus belangrijke informatie die ze nodig hebben om de kwaliteitsverbetering op hun scholen goed aan te sturen.

Figuur 2.2c Percentage besturen waar de kwaliteitszorg voldoet op:



Bron: Inspectie van het Onderwijs, 2008

2.3 Scholen in het voortgezet onderwijs en de risico's voor de schoolloopbaan van leerlingen

Vier risico's Leerlingen hebben niet op alle scholen voor voortgezet onderwijs dezelfde kansen op een succesvolle schoolloopbaan. De inspectie onderscheidt vier risico's:

- op één van de afdelingen van de school liggen drie jaar achtereen de gemiddelde cijfers op het centraal examen onder de 6;
- drie jaar achtereen doubleert meer dan 5 procent van de leerlingen in de eerste twee leerjaren van het voortgezet onderwijs of stroomt meer dan 20 procent van de leerlingen af naar een andere afdeling;
- twee jaar achtereen¹ verlaat meer dan 3 procent van de leerlingen de school zonder diploma.

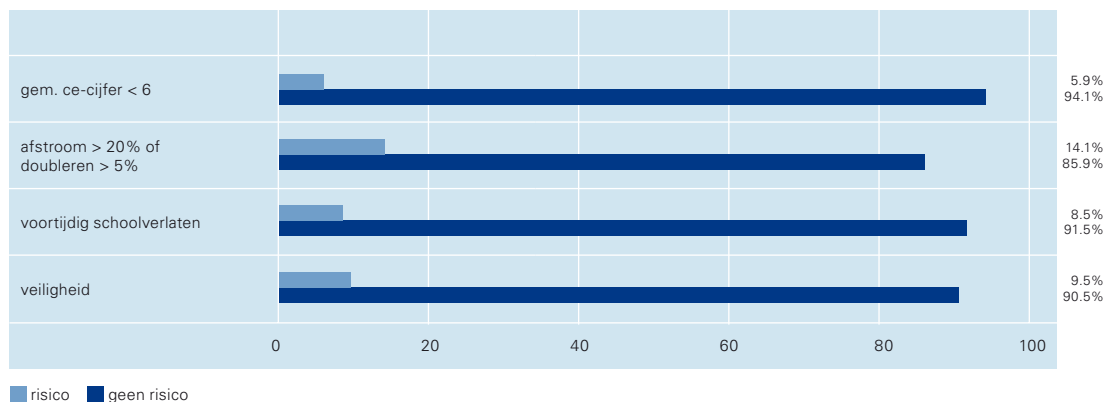
¹ De inspectie baseert zich bij het berekenen van dit risico op de onderwijsnummergegevens, die nu nog maar voor twee jaar beschikbaar zijn. Zodra die gegevens voor drie jaar beschikbaar zijn, werkt de inspectie ook hier met een periode van drie jaar.

- Maandelijks of vaker is sprake van fysiek geweld tussen leerlingen onderling, leerlingen en personeel, ouders en personeel of personeel onderling.

Voor vrijwel alle scholen voor voortgezet onderwijs zijn de risico's inmiddels in kaart gebracht. Met scholen worden de objecten van toezicht bedoeld, zoals de inspectie die onderscheidt. Een grote onderwijsinstelling met één BRIN-nummer (BRIN verwijst naar Basisregistratie Instellingen) kan verschillende organieke eenheden hebben, die door de inspectie als afzonderlijke objecten van toezicht worden beschouwd.

Figuur 2.3a geeft aan op hoeveel procent van de scholen leerlingen de kans lopen om geconfronteerd te worden met risico's. Op 6 procent van de scholen liggen de gemiddelde cijfers voor het centraal examen (CE-cijfer) bij één of meer van de afdelingen van de school onder de 6. Bij 14 procent van de scholen zit meer dan 20 procent van de leerlingen in het derde leerjaar in een lagere onderwijssoort dan het advies van de basisschool voorstelde of heeft meer dan 5 procent van de leerlingen in de eerste twee leerjaren gedoubleerd. Het gaat hierbij nadrukkelijk niet om eenmalige uitschieters van scholen, maar om situaties die drie opeenvolgende schooljaren voorkomen. Bij 9 procent van de scholen vertrekt meer dan 3 procent van de leerlingen zonder diploma (in twee achtereenvolgende schooljaren) en bij 10 procent van de scholen komen maandelijks of vaker geweldsincidenten voor.

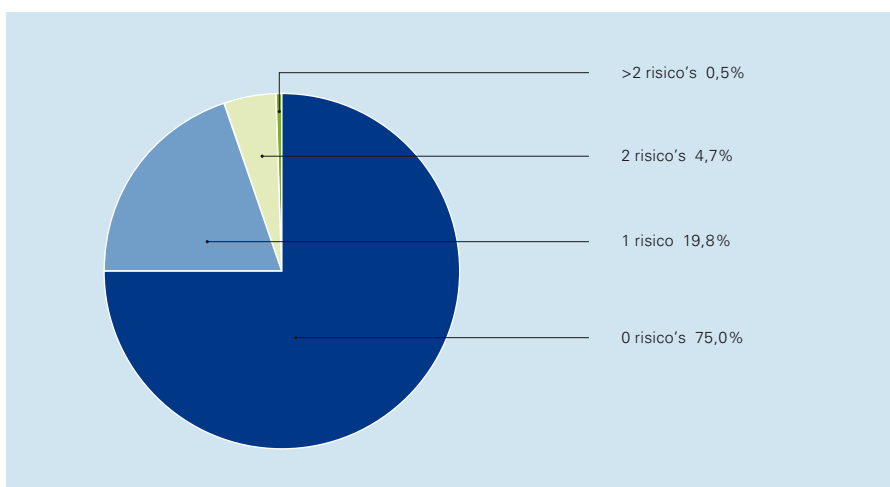
Figuur 2.3a Percentage scholen voor voortgezet onderwijs waar leerlingen risico's lopen die hun schoolloopbaan bedreigen



Bron: Inspectie van het Onderwijs, 2008

Figuur 2.3b laat zien op hoeveel scholen risico's gecombineerd voorkomen. Driekwart van de scholen voor voortgezet onderwijs laat geen risico's zien, maar bij 20 procent is sprake van één risico's en bij 5 procent van twee of meer risico's.

Figuur 2.3b Percentage scholen voor voortgezet onderwijs (n=1101) waar leerlingen risico's lopen die hun schoolloopbaan bedreigen



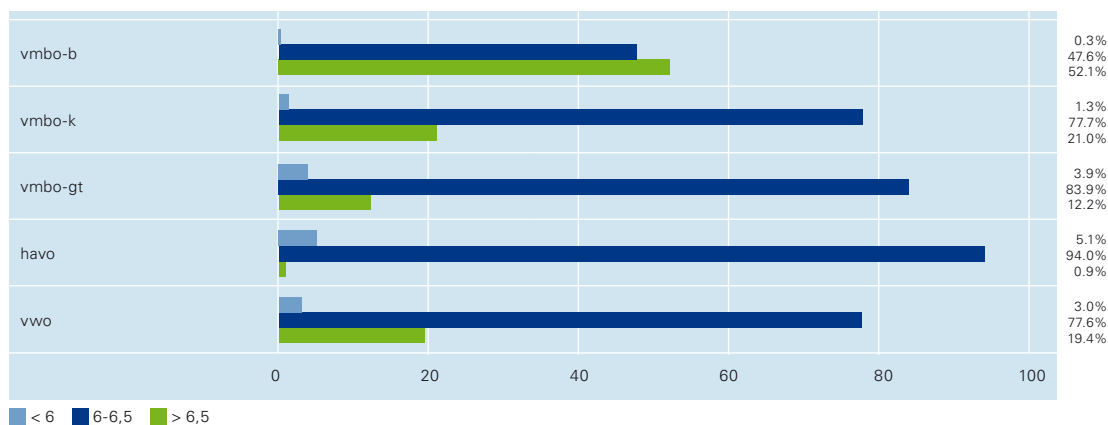
Bron: Inspectie van het Onderwijs, 2008

Centraal examen Het eindexamen in het voortgezet onderwijs bestaat uit een schoolexamen en een centraal examen. Voor schoolexamens zijn scholen zelf verantwoordelijk. Hierdoor kunnen schoolexamens van school tot school verschillen. Voor het centraal examen zijn de Centrale Examencommissie Vaststelling Opgaven (CEVO) en Cito verantwoordelijk; het centraal examen is voor alle scholen gelijk. De examenprestatie van de leerlingen is het gemiddelde van schoolexamen en centraal examen.

De cijfers op het centraal examen kunnen van jaar tot jaar fluctueren. Daarom is het belangrijk om niet af te gaan op de resultaten van het centraal examen van slechts één schooljaar. Resultaten over een reeks van drie jaar, zoals de inspectie gebruikt, geven een stabiel beeld van de resultaten.

Figuur 2.3c geeft per schoolsoort aan op hoeveel procent van de scholen de leerlingen op het centraal examen gemiddeld een onvoldoende (<6), een voldoende (6-6,5) of ruim voldoende (>6,5) scoren.

Figuur 2.3c Percentage scholen voor voortgezet onderwijs waar leerlingen op het centraal examen gedurende drie jaar gemiddeld onvoldoende, voldoende of ruim voldoende scores



Bron: Inspectie van het Onderwijs, 2008

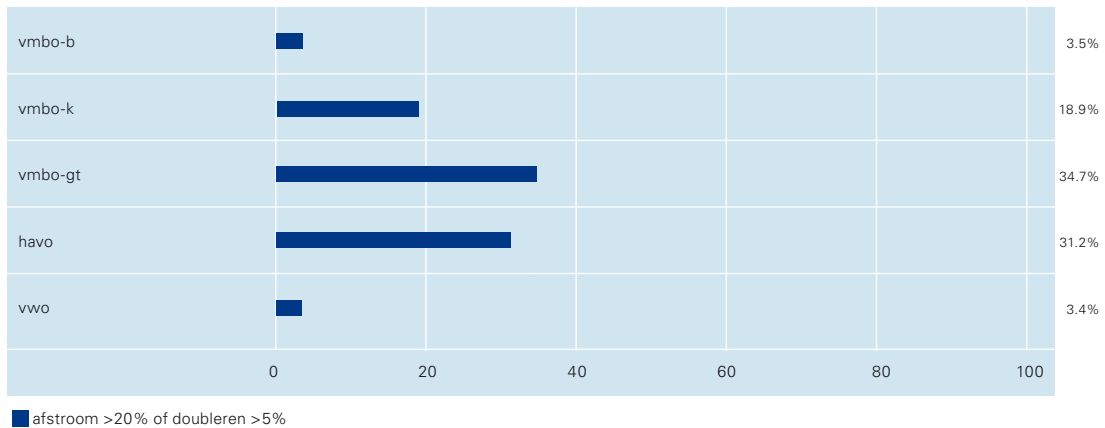
Op de meeste scholen halen leerlingen gemiddeld een cijfer tussen de 6 en de 6,5, maar bij de basisberoepsgerichte leerweg van het vmbo halen leerlingen op een meerderheid van scholen een hoger cijfer. In de kaderberoepsgerichte leerweg van het vmbo en het vwo geldt dat nog voor een op de vijf scholen, maar in de gemengde en theoretische leerwegen van het vmbo en in het havo zijn beduidend minder scholen waar leerlingen hoger dan 6,5 scores.

Doubleren en afstromen De schoolloopbaan in het voortgezet onderwijs verloopt niet altijd vlekkeloos. Soms lopen leerlingen vertraging op omdat ze doubleren, soms stromen ze af naar een schoolsoort die minder eisen stelt. De inspectie brengt doubleren en afstromen in kaart voor de onderbouw van het voortgezet onderwijs, dat wil zeggen de leerjaren 1 en 2 inclusief de overgang naar leerjaar 3.

Doubleren en afstromen hangen soms samen met een ruimhartig toelatings- en plaatsingsbeleid. Scholen willen leerlingen de kans geven onderwijs te volgen op een niveau dat niet of met twijfel door de basisschool geadviseerd is. Wanneer dat echter leidt tot veel doubleren of afstromen, acht de inspectie zo'n beleid contraproductief voor de school en evenmin positief voor leerlingen, gezien de teleurstellingen waar ze mee te maken krijgen. De inspectie ziet daarom meer in een beter determinatiebeleid (effectieve normen bij toelating en plaatsing) en een consequenter begeleidingssysteem in de onderbouw.

Er zijn geen scholen waar helemaal geen leerlingen doubleren of afstromen. Wel zijn er scholen waar doubleren of afstromen zich in hoge mate voordoet. De inspectie vindt een afstroom van meer dan 20 procent en een percentage doublures van meer dan 5 procent te hoog. Figuur 2.3d laat zien hoeveel procent van de scholen boven deze norm zit. Over alle schoolsoorten heen gaat het om 14 procent van de scholen, maar de verschillen tussen schoolsoorten zijn groot.

Figuur 2.3d Percentage scholen voor voorgezet onderwijs waar leerlingen gedurende drie jaar een verhoogde kans lopen op doubleren of afstroom naar een lagere onderwijssoort

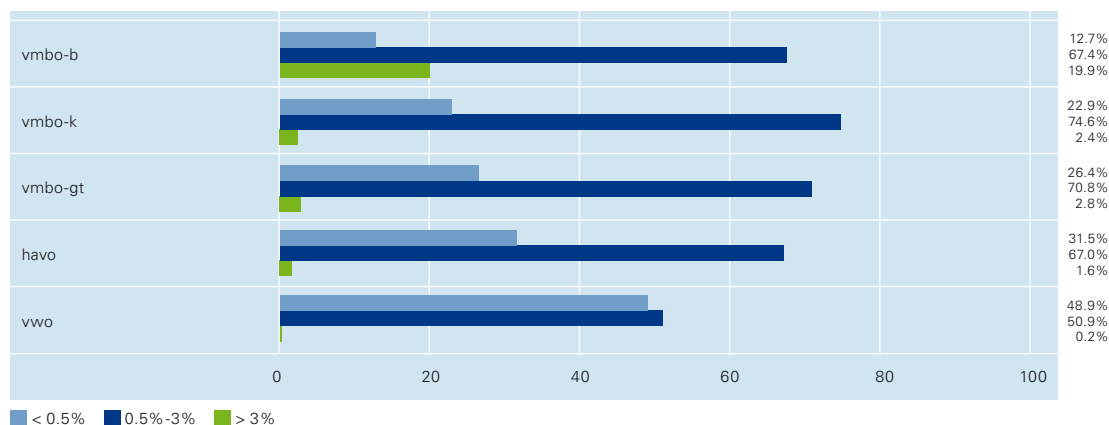


Bron: Inspectie van het Onderwijs, 2008

De problemen rond doubleren en afstromen spelen weinig in de basisberoepsgerichte leerweg van het vmbo. Dat is ook logisch, omdat afstroom simpelweg niet mogelijk is, behalve dan in bijzondere gevallen naar het praktijkonderwijs. Bij scholen die hier toch boven de norm scoren, bijna 4 procent, gaat het dan ook voornamelijk om scholen waar veel leerlingen doubleren. Bij het vwo scoort een vergelijkbaar laag percentage scholen boven de inspectienorm. Het havo en de gemengde/theoretische leerwegen van het vmbo laten een heel ander beeld zien: ongeveer een derde van de scholen scoort daar boven de norm. Bij de kaderberoepsgerichte leerweg van het vmbo gaat het om bijna 20 procent van de scholen.

Voortijdig schoolverlaten Figuur 2.3e geeft aan in welke mate scholen verschillen op het punt van voortijdig schoolverlaten. De gegevens zijn gebaseerd op gemiddelden over twee schooljaren. Het vwo heeft praktisch geen scholen die boven de norm van de inspectie scoren. Bij het havo en de gemengde, theoretische en kaderberoepsgerichte leerwegen van het vmbo is het percentage scholen dat boven de norm scoort steeds laag, 2 of 3 procent. Hier blijft het voortijdig schoolverlaten op een kwart van de scholen beperkt tot minder dan een half procent van de leerlingen en op de meerderheid van scholen tot minder dan 3 procent. Bij de basisberoepsgerichte leerweg van het vmbo is de situatie echter heel anders: een van de vijf scholen scoort boven de inspectienorm en heeft dus relatief veel voortijdig schoolverlaters.

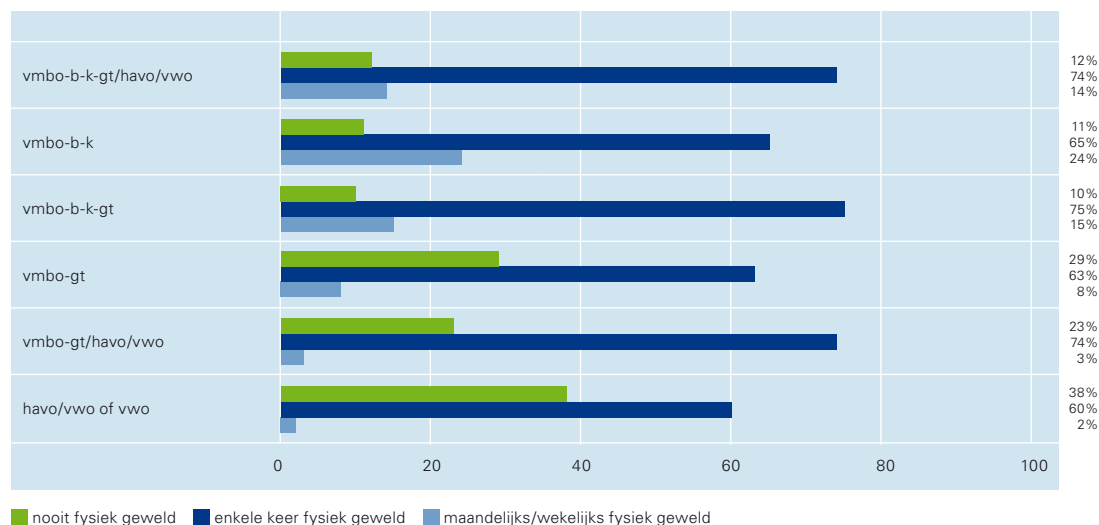
Figuur 2.3e Percentage scholen voor voortgezet onderwijs waar leerlingen gedurende twee jaar een verhoogde kans lopen op voortijdig schoolverlaten



Bron: Inspectie van het Onderwijs, 2008

Veiligheid Op een kleine 10 procent van de scholen voor voortgezet onderwijs komen leerlingen maandelijks of wekelijks in aanraking met vormen van fysiek geweld. Op ongeveer 20 procent van de scholen vinden nooit dergelijke incidenten plaats (figuur 2.3f).

Figuur 2.3f Percentage scholen voor voortgezet onderwijs waar leerlingen een verhoogde kans lopen in aanraking te komen met fysiek geweld.



Bron: Inspectie van het Onderwijs, 2008

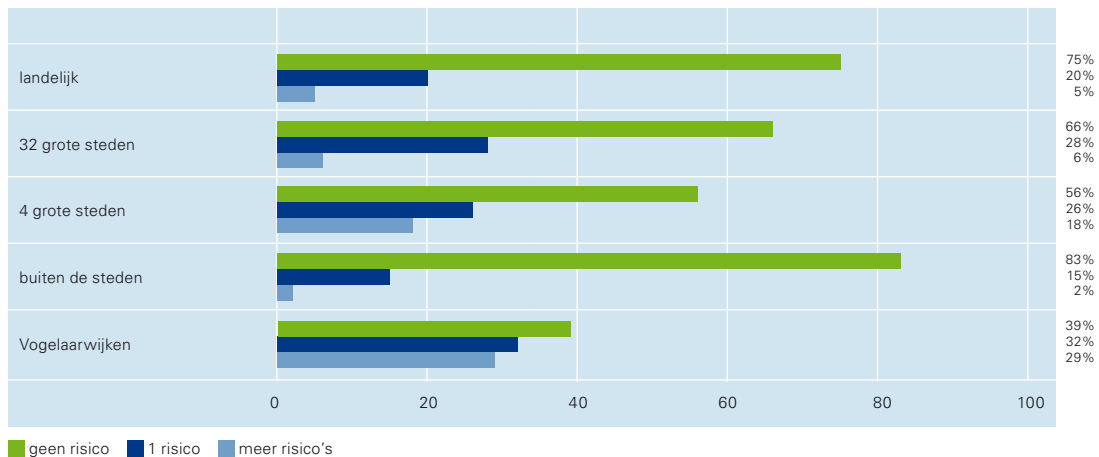
Uit figuur 2.3f blijkt dat fysiek geweld structureel voorkomt op met name scholen met een vmbo-afdeling. Op een kwart van de scholen die alleen de basisberoeps- of de kaderberoepsgerichte leerweg aanbieden, vinden met grote regelmaat incidenten plaats. Leerlingen op deze scholen lopen grote kans geconfronteerd te worden met fysieke incidenten tussen leerlingen onderling, tussen leerlingen en personeel, tussen ouders en personeel of tussen personeel onderling. Tegelijkertijd komen leerlingen op 10 procent van deze vmbo-scholen nooit in aanraking met geweldsincidenten.

Op scholen waar alleen de hogere schooltypes worden aangeboden, is nauwelijks sprake van structureel fysiek geweld. Toch lopen leerlingen op de meerderheid van deze scholen minimaal eens per jaar kans in aanraking te komen met geweldsincidenten.

Personele kenmerken Scholen met risico's voor leerlingen hebben een minder gunstige personele situatie dan andere scholen. Er zijn meer onbevoegde leraren (7,6 procent tegen 6,3 procent elders) en meer beginnende leraren (12,7 procent heeft minder dan een jaar ervaring, elders 11,2 procent).

Leerlingbevolking en schoolomgeving Scholen zonder risico's hebben minder leerlingen die afkomstig zijn uit culturele minderheden (2 procent) dan scholen met één risico (5 procent) of scholen met meer risico's (7 procent; figuur 2.3g). Scholen met meer risico's staan vaker in de vier grote steden en in de wijken die door minister Vogelaar als achterstandswijk zijn aangewezen.

Figuur 2.3g Percentage scholen voor voortgezet onderwijs zonder risico, met een risico en met meer risico's over steden

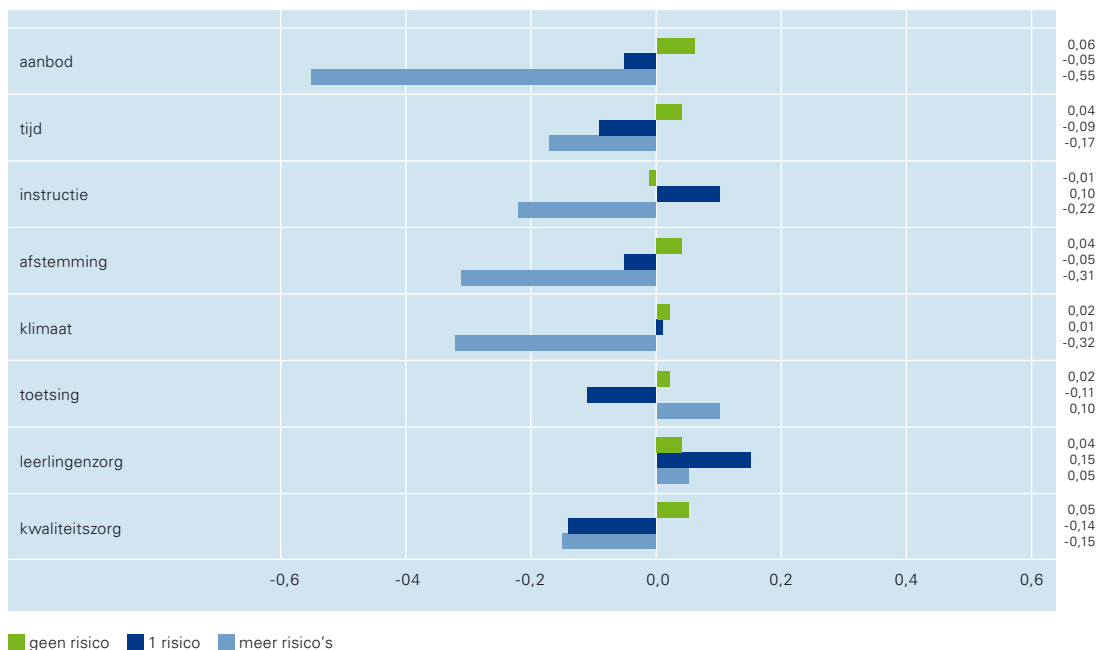


Bron: Inspectie van het Onderwijs, 2008

Risico's en kwaliteit onderwijsleerproces Scholen met meer risico's verschillen in hun leerstofaanbod van andere scholen. Het aanbod voldoet vaker niet aan wettelijke vereisten of dekt de examenprogramma's onvoldoende (figuur 2.3h). De scholen verschillen ook van andere scholen ten aanzien van de instructie, de afstemming van het onderwijs op verschillen tussen leerlingen en het pedagogisch klimaat. Op overige onderdelen van

het onderwijsleerproces die de inspectie beoordeelt, zijn geen verschillen te zien. De verschillen tussen scholen zijn onder de figuur weergegeven in effectgroottes, waarbij als vuistregel geldt dat een effectgrootte van .20 of hoger relevant is.

Figuur 2.3h Samenhang tussen de risico's die leerlingen lopen en de inrichting van het onderwijsleerproces (n=1.101 scholen)



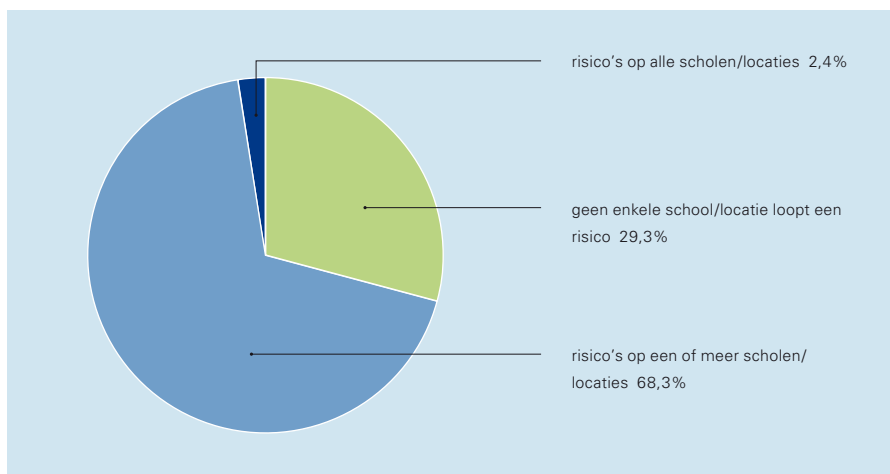
Bron: Inspectie van het Onderwijs, 2008

2.4 Schoolbesturen in het voortgezet onderwijs en de risico's voor leerlingen

Van de 375 schoolbesturen in het voortgezet onderwijs is 75 procent verantwoordelijk voor slechts één school (eenpitterbesturen). Sommige van die scholen hebben overigens wel meerdere locaties. Als locaties afzonderlijke pedagogisch-didactische eenheden vormen, onderzoekt de inspectie ze apart en krijgen ze een eigen kwaliteitsprofiel. De overige besturen in het voortgezet onderwijs, een kwart van het totaal, heeft meer dan een school onder zijn hoede.

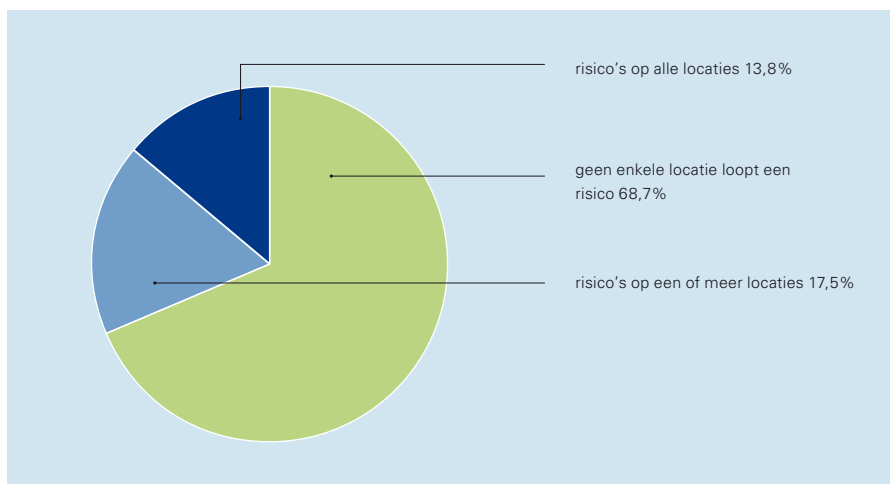
Op scholen van sommige besturen lopen leerlingen meer kans op risico's in hun schoolloopbaan dan elders. Het gaat hier om risico's als slechte resultaten op het centraal eindexamen, afstromen, doubleren of onveilige situaties (figuren 2.4a en 2.4b).

Figuur 2.4a Percentage besturen van scholen waar de schoolloopbaan van leerlingen risico's loopt: meerpitters



Bron: Inspectie van het Onderwijs, 2008

Figuur 2.4b Percentage besturen van scholen waar de schoolloopbaan van leerlingen risico's loopt: eenpitters

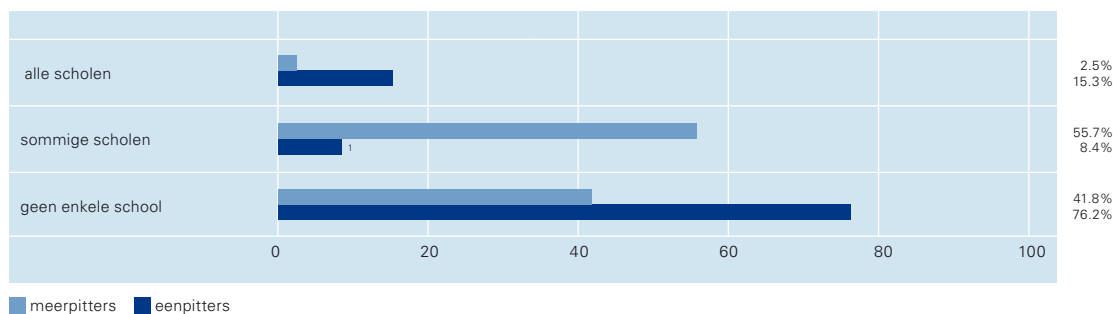


Bron: Inspectie van het Onderwijs, 2008

Van de eenpitters kent 69 procent geen risico's, 17 procent heeft enige risico's en 14 procent heeft risico's op alle locaties. Voor de meerpitters geldt in 29 procent van de gevallen dat geen enkele school risico's laat zien. Bij 68 procent is dat het geval op sommige scholen en bij 2 procent zelfs op alle scholen/locaties.

Kwaliteitszorg en risico's voor leerlingen Bij een klein deel van de besturen in het voortgezet onderwijs (15 procent van de eenpitters en 2 procent van de meerpitters) is de kwaliteitszorg van alle scholen voldoende op orde. Deze scholen evalueren jaarlijks de kwaliteit van hun leerresultaten, evenals de kwaliteit van hun onderwijsleerprocessen. Ook werken ze planmatig aan verbeteringen en wat goed gaat wordt geborgd. Bij de meeste besturen is de kwaliteitszorg op een of alle scholen niet in orde. Deze besturen missen hierdoor informatie die ze nodig hebben om de verbetering van de onderwijskwaliteit goed aan te kunnen sturen (figuur 2.4.c).

Figuur 2.4c Percentage besturen (n=299) in het voortgezet onderwijs waar de kwaliteitszorg voldoet op:



Bron: Inspectie van het Onderwijs, 2008

1 Sommige eenpitters hebben meer locaties