

WIJKACTIEPLAN HET ARNHEMSE BROEK

1. Inleiding
 - 1.1 Actieplan 'Het Werkt in het Arnhemse Broek!'
2. Wonen
 - 2.1. Analyse
 - 2.2. Ambitie en doelen
 - 2.3. Maatregelen
3. Werken
 - 3.1. Analyse
 - 3.2. Ambitie en doelen
 - 3.3. Maatregelen
4. Leren & Opgroeien
 - 4.1. Analyse
 - 4.2. Ambitie en doelen
 - 4.3. Maatregelen
5. Integreren
 - 5.1. Analyse
 - 5.2. Ambitie en doelen
 - 5.3. Maatregelen
6. Veiligheid
 - 6.1. Analyse
 - 6.2. Ambitie en doelen
 - 6.3. Maatregelen
7. Sport & Cultuur
 - 7.1 Analyse
 - 7.2. Ambitie en doelen
 - 7.3. Maatregelen
8. Achter de Voordeur
 - 9.1. Analyse
 - 9.2. Ambitie en doelen
 - 9.3. Maatregelen
9. Algemeen
 - 9.1 Sturing
10. Financiën

1. Inleiding

Het Arnhemse Broek is een volkswijk tussen binnenstad en het inmiddels gerevitaliseerd binnenstedelijk bedrijventerrein 't Broek direct aan de Rijn. Het grootste deel van de woningen in de wijk is van voor de oorlog. De wijk Het Arnhemse Broek bestaat uit een viertal buurten: Het Broek, De van Verschuerwijk, Rijnwijk en een deel van het Statenkwartier. Sociale problematiek in het Arnhemse Broek is al decennia aanwezig. De inspanningen van actieve bewoners en professionals gericht op het verbeteren van het wonen, samenleven en veiligheid zijn echter onvoldoende beklijfd. Eerdere repressieve maatregelen (eind jaren 90) vanuit Politie / Justitie hebben geen duurzaam effect gehad. Ook de afgeronde herstructurering in het hart van de buurt het Broek aan de Rietlanden, met een mix van huur- en koopwoningen en de realisatie van de eerste Brede School in Arnhem brengen niet de beoogde verandering in het samenleven in de buurt.

De buurten die samen het Arnhemse Broek vormen kennen het karakter van echte volkswijken met van oudsher eigenzinnige trekken en een wantrouwende houding tegenover gezagsdragers, die in tijden van crises tot een sterke saamhorigheid heeft geleid. Het Arnhemse Broek wordt verder gekenmerkt door een zwakke en kwetsbare sociale structuur, een laag gemiddeld inkomen, hoge langdurige werkloosheid en laag opleidingsniveau met veel aandachtsleerlingen in basis- en voortgezet onderwijs. Uitval van leerlingen is hoger dan elders. Een situatie die zich al decennia voordoet. Pogingen uit het verleden om hierin verandering te brengen hebben geen langdurig positief effect teweeg kunnen brengen.

Dit alles maakt het samengaan van de autochtone bevolking met nieuwkomers, een essentieel element in de vernieuwing van de wijk, dan ook bijzonder lastig. Voorkomen moet worden dat nieuwkomers al snel de wijk de rug toekeren. Een stap die helaas door sommigen al is gezet. Zij zijn onmisbaar voor de sociale- en culturele impuls die de wijk nodig heeft. Gelukkig is er ook een positieve ontwikkeling. Er zijn steeds meer actieve bewoners die zich inzetten voor hun buurt. Het wijkplatform kan nieuwe gezichten verwelkomen, bewonersactiviteiten nemen toe en de weg naar de wijkwinkel wordt steeds beter gevonden. Ook deze steun is onmisbaar voor de verbetering van de woon en leefsituatie in het Arnhemse Broek.

De bescheiden en gefragmenteerde welzijnsaanpak van de overheid, gecombineerd met de dominante cultuur in de wijk leidde tot voor kort niet tot blijvende verbeteringen. De inzet was te versnipperd en te kortdurend.

De interne gerichtheid van een groep van buurtbewoners en daarbinnen een harde kern wordt bepaald door een diepgewortelde armoedecultuur. Symptomen hiervan zijn een groot wantrouwen jegens de overheid, de spanning in leefstijlen, overlastgevend gedrag, het zwakke extern sociaal netwerk, opportunisme en het ontbrekende maatschappelijke verantwoordelijkheidsgevoel. De bereidheid om via het outreachend werken tot achter de voordeur mee te werken en mee te doen is beperkt. De invloed van dit gedrag op het samenleven in de gehele buurt is groot.

Inmiddels is het programma ' Het werkt in het Arnhemse Broek' van start gegaan. Een actieprogramma gefinancierd met middelen uit de Sociale Herovering van de ministers Pechtold en Nicolai. Bij dit programma is gekozen voor een brede aanpak. Niet krachtig en kortdurend inzetten op een paar majeure punten, maar een integrale aanpak met een zowel fysiek als sociaal karakter. Inzet is om de wijk in zijn totaliteit te verbeteren tot een ' gewone' Arnhemse wijk. Het programma loopt nu (september 2007) zo'n 10 maanden. Er worden zichtbare resultaten geboekt, zowel in activiteit als effect. Borging voor de komende jaren is echter van essentieel belang voor de bestendiging van de effecten. Borging die gerealiseerd kan worden middels voortzetting van dit programma in de prachtwijkeraanpak.

In het Arnhemse Broek is een wijkensessie met bewoners georganiseerd waar bewoners en professionals in de wijk aan deelnamen. Per thema is geïnventariseerd wat de problemen en mogelijke aanpak zou zijn. Daarnaast zijn de corporaties en instellingen die werken in de wijk via een brief gevraagd om in te brengen welke inzet gewenst is en wat zij daaraan kunnen bijdragen. Dezelfde vragen zijn uitgezet binnen de gemeentelijke organisatie. Op basis van de wijkanalyse en de inbreng

van bewoners corporaties en instellingen is vervolgens het Wijkactieplan opgesteld. Het conceptplan is in de wijk gepresenteerd op 21 september. Bewoners en professionals in de wijk maakten van deze gelegenheid gebruik om hun opmerkingen over het conceptplan te geven. Deze opmerkingen zijn verwerkt in het definitieve plan.

1.1 Actieplan 'Het werkt in het Arnhemse Broek!'

Dit plan is uit middelen van de Sociale Herovering het afgelopen jaar opgesteld en voor het overgrote deel al in werking gezet. De sterke elementen uit dit plan worden in het kader van de Prachtwijken voortgezet. Hoe dan ook blijft naast de inrichting van de Prachtwijken de aandacht gericht op de Sociale Herovering.

2. Wonen

2.1 Analyse

In het Arnhemse Broek staan ruim 2.600 woningen. De woningen in het westelijke deel van de wijk zijn voornamelijk gebouwd in de jaren '30 van de vorige eeuw, hoewel er ook een flink aantal oudere woningen is. De woningen in het oostelijk deel van de wijk dateren van kort na Wereldoorlog II. Recent heeft nieuwbouw plaatsgevonden in hart van de wijk, de projecten Broeklanden en Riethoven. Rijnwijk zal nog worden gesloopt. De bewoners van Rijnwijk zullen vlakbij de huidige locatie t.z.t. nieuwe woningen kunnen betrekken. Desalniettemin blijft de wijk qua type woningen relatief eenzijdig. De woningen zijn over het algemeen goedkoop. 73 % van de woningen zijn sociale huurwoningen. In de wijk wonen 5.800 mensen. Er wonen **relatief** meer alleenstaanden en eenoudergezinnen dan in Arnhem als geheel. Daarnaast veel mensen tussen de 20 en 40 jaar. Het aandeel mensen van 45 en ouder is in verhouding tot het Arnhemse gemiddelde beperkt.

29 % van de bewoners is actief betrokken (geweest) bij activiteiten om het samenleven in de buurt te verbeteren.

Veel wijkbewoners zijn laaggeschoold. De wijk kenmerkt zich door een gesloten subcultuur en een hardnekkig maatschappelijk isolement. Men voelt zich als Broekbewoner gestigmatiseerd en gedraagt zich daarnaar. Andere mensen vertrekken snel uit de wijk of passen zich bij het gedrag van de hiervoor genoemde groep aan. Nabij en aan de Johan de Witlaan bevinden zich enkele winkelsteunpunten.

De milieubelasting is hoog. 1.500 woningen staan op spoedlocaties voor bodemsanering. Circa 800 woningen kennen geluidshinder.

2.2 Ambitie en doelen

Er is en wordt door de corporaties, de Gemeente en andere partijen fors geïnvesteerd in het Arnhemse Broek. In de buurt het Broek is een aantal straten gesloopt en 'spiegelbeeldig' nieuwbouw gepleegd. Dit met name om nieuwe bewoners aan te trekken om de sociale structuur te versterken. Dit proces leidt niet volledig tot de gewenste resultaten, waardoor nieuwe ingrepen nodig zijn, o.a. herinrichting van het Jan van Riebeeckplein. De buurt van Verschuierwijk wordt volledig gerenoveerd en de buurt Rijnwijk wordt na jarenlang discussiëren gesloopt, waarbij de bewoners de gelegenheid krijgen om in de onmiddellijke omgeving in nieuwbouw terug te keren. Het Fluviumterrein zal worden heringericht, o.a. ten behoeve van bewoning. De openbare ruimte verdient aandacht en verbetering, met name t.a.v. vervuiling, groenkwaliteit, speelgelegenheid, etc. Het is van belang om te investeren in het ontmoeten van elkaar en het met elkaar delen van gezamenlijke uitgangspunten en verwachtingen om het Broek te maken tot een woongebied waar eenieder zich thuis voelt. En dus is een evenwichtige woningvoorraad nodig die mensen met een diverse achtergrond de mogelijkheid biedt om een wooncarrière te doorlopen in het Arnhemse Broek.

De volgende doelen staan centraal:

- Neerwaartse spiraal stoppen en leefbaarheid vergroten.
- Goed beheer van woningvoorraad en openbare ruimte
- Realiseren van voldoende en vooral passende speelgelegenheid

2.3 Maatregelen

WONEN			
Wat is het probleem	Wat is het doel	Wat willen er aan doen	Extra
Achterstallig onderhoud woningen (particulier)	Herstel particuliere woningvoorraad	Instrumenten om particulier woningbezit te verbeteren (subsidies, drang en dwang, fondsvorming, aanbieden kennis)	+
Achterstallig onderhoud woningen	Woningen op basiskwaliteitsniveau brengen	Schouw van onderhoudsbehoefte woningvoorraad. Basisniveau realiseren zonder extra financiële belasting voor de bewoners	+
Concentratie problemen in bepaalde straten	Voorkomen concentratie problemen	Tijdelijke sturing in delen van de wijk op het aanbieden en toewijzen van woningen	+
Lastendruk bewoners door isolatieproblemen; CO2 uitstoot	Verminderen CO2 uitstoot en lagere energielasten	Verlagen van het energieverbruik voor woningen	+
Achterstallig onderhoud/verfraaiing openbare ruimte	Openbare ruimte op basisniveau brengen	Project Buitengewoon Beter uitvoeren	
		Verkeersveilig maken door 30 km maatregelen in combinatie met uitvoeren BGB	
	Extra kwaliteit openbare ruimte op strategische plekken	Plus op project Buitengewoon Beter	+
		Hekjesproject uitbreiden	+
Ongunstige locatie voor de Moskee	Gunstige locatie voor de Moskee	Verplaatsing Moskee	+
Vuilnis/afval aan straat, zwerfafval, overlast hondenpoep	Leefbaarheid vergroten	Aanpakken illegale bijplaatsingen rond afvalverzamelpunten door voorlichting, extra inzamelen en handhaven	
		Bewoners betrekken bij opruimen en schoonhouden straat/wijk, bv. Straat in actie	+
		Beter schoonhouden van de openbare ruimte en terreinen van corporaties (<i>combineren met thema werk</i>)	
Geluidshinder railverkeer	Verbeteren leefkwaliteit	Bijvoorbeeld: Saneringsgeluidscherm	+

3. Werken

3.1 Analyse

In de wijk en in het aan de wijk grenzende bedrijventerrein het Broek werken ruim 12.000 mensen in ruim 600 bedrijven. Er is relatief veel werkgelegenheid in industrie, logistiek, handel en reparatie, openbaar bestuur en zakelijke dienstverlening. Een in de wijk gelegen bedrijfsverzamelgebouw verkeert in slechte staat.

16,5 % van de bevolking heeft geen werk en is werkzoekend. De geregistreerde werkloosheid is daarmee ongeveer de helft hoger dan het Arnhems gemiddelde. 10,8 % van de Broekbewoners leeft van een bijstandsuitkering (bijna het dubbele van het Arnhemse gemiddelde). De afstand tot de arbeidsmarkt is vaak groot met name ook omdat meerdere generaties opgegroeid zijn in een situatie van werkloosheid. Het gemiddeld opleidingsniveau is laag.

Het gemiddeld besteedbaar inkomen in het Broek lag in 2002 op € 20.300 (tegenover € 26.600) stedelijk.

3.2 Ambitie en doelen

Het onderdeel werk zal vooral een ontwikkelprogramma zijn. We kunnen niet vandaag bedenken dat er morgen mensen opnieuw aan het werk moeten zijn en dat vandaag met geld regelen. Dus is er oriëntatie nodig, overleg, commitment, bereidheid en daarmee gepaard gaand plaats om mensen al dan niet betaald of met behoud van uitkering aan het werk te kunnen zetten.

Andersom zijn veel van de beoogde Broekbewoners langdurig buiten het arbeidsproces gebleven, of groot geworden zonder de overtuiging dat werk goed en belangrijk is in een mensenleven.

Het maken van de 'match' tussen potentiële werknemers en werkplekken is dus een zaak van goed regelen, van vertrouwen in en op elkaar, van het bieden van ruimte omdat niet iedereen zomaar ineens een modelwerknemer is en van overtuigingskracht

Het uitgangspunt is dat werk hét middel is om te participeren in de maatschappij. Het begrip werk wordt ruim opgevat.

Het werken met behoud van uitkering is een belangrijk instrument tot participatie van bijstandsgerechtigden die geen kans hebben op regulier werk. Om dit instrument meer individueel te kunnen toepassen vragen wij het rijk om de regelgeving hierover te verruimen.

In het Wijkactieplan worden concrete taakstellingen afgesproken voor de daling van het aantal bijstandsgerechtigden in het Broek. .

Bij het thema werken wordt sterk ingezet op de verbinding tussen de sociale, economische en fysieke onderdelen. Bij de activering van mensen naar vormen van werk moet het stedelijke aanbod en wijkgericht aanbod elkaar versterken. Dat betekent dat in de wijk actief gezocht wordt naar concrete mogelijkheden om bewoners en vacatures bij elkaar te brengen én dat wijkbewoners meer gebruik maken van bestaande re-integratie-instrumenten.

Ook de vraagzijde van de arbeidsmarkt is onderdeel van het thema werk. We willen de werkgelegenheid en het ondernemerschap in het Broek behouden en versterken. Hoewel de wijk in fysieke zin beperkte mogelijkheden biedt, wordt gezocht naar nieuwe economische dragers in de wijk die bijvoorbeeld een relatie leggen met de multiculturele bevolkingssamenstelling. Gedacht kan worden aan een reguliere weekmarkt in het Broek, waarvoor de eerste voorbereidingen al in volle gang zijn.

De volgende doelen staan centraal op het thema werk:

→ Bevorderen van de uitstroom van bijstandsgerechtigden naar:

- regulier werk;
- regulier werk met plaatsingssubsidie.

Taakstelling is om het aantal bijstandsgerechtigden te verminderen met 30% in 4 jaar (418 naar 279).

→ Participatie van bijstandsgerechtigden door werken met behoud van uitkering (Werken voor de stad).

Taakstelling is om jaarlijks 60 mensen te laten werken met behoud van uitkering.

→ Stimuleren van de wijk economie door:

- Meer startende ondernemers (behouden) in de wijk;
- Realiseren van een regulier weekmarkt.

3.3 Maatregelen

WERKEN			
Wat is het probleem	Wat is het doel	Wat willen we eraan doen	Extra
Onvoldoende werkgelegenheid	Stimuleren werkgelegenheid	Onderzoeken economische kanszone: minder regels bv. bij wijziging bestemming vastgoed, verlaging lasten, stimuleringsregeling voor vestiging en opknappen panden	+
Verpaupering bedrijfspanden	Opknappen bedrijfspanden	Instellen stimuleringsregeling ondernemers voor opknappen panden ondernemers, zie economische kanszone	+
Aantal starters ligt onder Arnhems gemiddelde	Meer startende (allochtone) ondernemers in de wijk	Stimuleren ondernemerschap en minder uitval door inzet wijkbedrijfsconsulent in de wijk	+
		Startersprojecten (bv. Start Smart)	+
		Aanbieden microkredieten, starterskredieten e.d.	+
		Brede maaltijdvoorzieningen (allochtonen)	+
Aantal bijstandsgerechtigden (646) is x % meer dan Arnhems gemiddelde	30% vermindering van het aantal bijstandsgerechtigden (418 naar 279). Uitstroom naar: - regulier werk - regulier werk met plaatsingssubsidie (Opstapbanen) Daarnaast 60 mensen per jaar werken met behoud van uitkering (Werken voor de stad)	Stedelijk en wijkgericht aanbod moeten elkaar versterken door actief in de wijk te zoeken naar concrete mogelijkheden om bewoners en vacatures bij elkaar te brengen, bv. door inzet wijkconsulent; Meer gebruik maken van bestaande re-integratie instrumenten	+
Werkloosheid is hoger (cijfer) dan Arnhems gemiddelde	Werkloosheid is gedaald	Inzet economische wijktafel in de vorm van het realiseren en aanbieden van 1 op 1 trajecten aan langdurig werklozen op weg naar werk	+
Jeugdwerkloosheid hoger dan Arnhems gemiddelde	Terugdringen jeugdwerkloosheid	Werkprojecten voor jongeren opzetten, zoals Vitesse betrokken Opzet leerwerkcentrum in een gebouw van Vivare. Uit te voeren door ROC Rijn IJssel ICT. En andere activiteiten waar bewoners/ondernemers/instellingen in de buurt behoefte aan hebben	+
	Terugdringen werkloosheid en schooluitval	Stages/leerwerkplekken bij ondernemers, instellingen en scholen in het Broek (zie ook <i>leren en integreren</i>)	+

4. Leren & Opgroeien

4.1 Analyse

In de wijk functioneren twee basisscholen in een brede school. De scholen zijn niet op dezelfde locatie gesitueerd. Aan de brede school is een wijkcentrum gekoppeld. In de wijk is tevens een VMBO-school gevestigd, maar deze verhuist over enkele jaren naar elders in de stad.

Basisonderwijs in de wijk bereikt minder dan 50 % van de kinderen. De andere helft gaat deels naar het speciaal onderwijs en naar witte(re) scholen buiten de wijk. Het belang van scholing wordt door een deel van de bevolking niet onderkend. Uitval en verzuim van kinderen vanaf de leeftijd van 8 jaar is hoog. Zie arbeidsmoraal hierboven. Onderwijzend personeel heeft te maken met ouders met een korte spanningsboog.

Allochtone ouders hebben vaak een te rooskleurig beeld over de potenties van hun kinderen met het oog op de latere maatschappelijke positie (men kijkt veelal vooruit op te hoge opleidingen). Dit brengt problemen mee met betrekking tot de schoolkeuze.

4.2 Doelen en ambitie

Als het gaat om investeringen in de toekomst van het Arnhemse Broek heeft jeugd het primaat. Professionals, maar met name de bewoners zijn daar eenduidig en glashelder in. Men maakt zich zorgen over de jeugd, omdat veel kinderen leerachterstanden hebben, veel jeugdigen overlast veroorzaken en in een aantal gevallen zelfs al in aanraking zijn geweest met de politie. Het aantal voortijdig schoolverlaters is aanzienlijk. En de jeugdwerkloosheid is groot. In zijn algemeenheid heeft de Broekse jeugd onvoldoende ontwikkelingskansen.

De brede school in het Broek heeft de ambitie om als multifunctioneel centrum het hart van de wijk te zijn, ook al staan de twee deelnemende scholen op verschillende locaties. Middels breed educatief overleg met alle betrokken partners probeert men vorm te geven aan een educatief, recreatief, sociaal en sportief programma dat een zinvolle bijdrage levert aan de ontwikkeling en de toekomstkansen van de Broekse jeugd. Een programma aanpak voortijdig schoolverlaten spoort jongeren op en probeert hen terug te leiden naar school dan wel leerwerkplek.

Ook de Hogeschool Arnhem-Nijmegen heeft aangeboden om hun kennis en kunde te investeren in de Prachtwijken van Arnhem. In de nadere uitwerkingen van de Wijkactieplannen wordt dit aanbod verder geconcretiseerd (stages, onderzoek e.d.)

Ook in de activiteits sfeer schieten voorzieningen zowel fysiek als inhoudelijk te kort. Ook hierin is uitbreiding van de mogelijkheden voor kinderen en jongeren van groot belang.

Doelen van het thema Leren en opgroeien zijn:

- Versterking van het zowel educatief als sociaal/cultureel programma van de Brede School (MFC) Groei naar hart van de wijk;
- Aanbieden van een breed educatief aanbod (vergroten ontwikkelingskansen kinderen, informatie/advies/hulp aan kinderen en ouders, versterken betrokkenheid ouders, tegengaan segregatie);
- Verminderen schoolverzuim en voortijdig schoolverlaten;
- Bevorderen spelen (ontwikkeling)/ voorzieningen voor jongeren;
- Realiseren van een Centrum Jeugd & Gezin (inzetten op gezinscoaches; opvoedingsondersteuning), mogelijk gekoppeld aan de MFC's.

4.3 Maatregelen

LEREN & OPGROEIEN			
Wat is het probleem	Wat is het doel	Wat gaan we eraan doen	Extra
Beheer is niet goed geregeld en niet volumineus genoeg	Optimale uitnutting van de voorziening	Beheer versterken	+
te weinig samenwerking	<i>Samenwerking binnen mfc (brede scholen):</i>	Programmatisch: samenwerking scholen en instellingen binnen multifunctioneel centrum in breed educatief aanbod:	+
Een groot deel van de leerlingen in het Broek heeft moeite met leren, m.n. taal	Vergroten ontwikkelingskansen kinderen in het Broek	Taalstimulering in peuterspeelzalen en onderbouw, versterking educatief aanbod met kind/ouder/wijkgerichte programma s. (incl. VSD)	+
		Door taalspraakontwikkeling wordt de taalstimulering versterkt	+
Veel ouders kampen met complexe zorgen. Dit heeft invloed op de opvoeding van kinderen (regelmaat, betrokkenheid etc.)	Informatie, advies en laagdrempelige hulp aan ouders en kinderen	Realiseren/relatie met centrum Jeugd en Gezin leggen	+
Gemêleerde samenstelling wijk met verschillende opvoedmilieus. Ouderbetrokkenheid aandachtspunt.	Versterken betrokkenheid ouders	Informatie/cursusaanbod aan ouders en versterken oudercontacten	+
Toenemend schoolverzuim	Afname schoolverzuim	Aantrekkelijk, gedifferentieerd onderwijsprogramma	
Basisschoolkinderen zijn onder schooltijd thuis / op straat; vaak met oneigenlijke ziekmelding.	Tijdige verzuimsignalering en adequate verzuimaanpak	Structureel inschakelen van schoolarts bij ziekteverzuimmelding van leerlingen. Gezamenlijke aanpak door schoolarts, leerplichtambtenaar en politie.	+
		inzet ouders bij activiteiten school met als neveneffect taalontwikkeling ouders	
Voortijdig schoolverlaten	Meer leerlingen met een startkwalificatie, structurele afname van het aantal voortijdig schoolverlaters	Afspraken tussen gemeente en ROC's (convenant) toepassen op de wijk: <ul style="list-style-type: none"> - begeleidingsprojecten tijdens de stage of leerbaan, betere voorbereiding op stage - elke voortijdige schoolverlater in beeld brengen en zorgen voor (her)plaatsing naar school, werk, zorg 	+

LEREN & OPGROEIEN			
Wat is het probleem	Wat is het doel	Wat gaan we eraan doen	Extra
		zorgstructuur bij ROC's	
		70 jongeren een traject bieden, vergelijkbaar Vitesse Betrokken	+
Tekort aan speel & ontmoetingsplekken voor kinderen en jongeren	Mogelijkheden voor spelen en ontmoeten; overlast beperken, afname aantal risicojongeren onder de 12 jaar	1 speelruimteprogramma, 1 hangplekprogramma +fysieke plek), 1 sportveldprogramma (zie ook sport)	+
Speelplekken zijn verouderd, resp. niet meer goed gesitueerd	Speelplekken zijn heringericht en op de juiste plekken aangelegd	Schouw van de speelplekken en herinrichting en verplaatsing	
Overlast hangjongeren	Overlast beperken en jongeren activeren/stimuleren om gebruik te maken van voorzieningen	Versterking/uitbreiding jeugd en jongerenwerk, samenhang realiseren met outreachend jongerenwerk	+

5. Integreren

5.1 Analyse

32 % van de inwoners behoort tot een etnische minderheid. Turken vormen de grootste etnische groep van allochtone afkomst (19 %). Vaak komen zij uit dezelfde streek in het land van herkomst en er zijn veel familierelaties. Er zijn 254 potentieel inburgeringsplichtigen en 1.200 tot 1.700 inburgeringsbehoefigen (d.w.z. een overgrote meerderheid van de allochtone bevolking) die geen of slecht Nederlands spreken en nauwelijks participeren. 65 % van de bijstandsgezinnen in de wijk is allochtoon.

Groepen van verschillende etniciteit leven sterk langs elkaar heen. Allochtone kinderen nemen wel vaak een (verkeerd) voorbeeld aan de kinderen uit autochtone probleemgezinnen. Omdat een groot deel van de allochtonen onvoldoende geïntegreerd is, kan de mogelijke rol van moeders in allochtone gezinnen onvoldoende uit de verf komen.

5.2 Ambitie en doelen

Binnen het thema integreren wordt onderscheid gemaakt tussen inburgeren en ontmoeten. In het eerste geval betreft de wettelijke plicht om in te burgeren. Binnen het onderdeel ontmoeten gaat erom de ontmoeting tussen bewoners te stimuleren.

Het inburgeren is de eerste stap in het integreren. Het behalen van het inburgeringsexamen is daarbij het eerste doel. De stap van het inburgeringsexamen naar participeren is niet vanzelfsprekend. Voor inburgeraars met als einddoel werk, loopt het inburgeringstraject naast het re-integratietraject. Voor de groep inburgeraars met als einddoel OGO (opvoeding, gezondheid en onderwijs) is de stap naar participatie niet altijd gewaarborgd. Het gaat vaak om gehuwde vrouwen. Ook het inburgeringstraject is vaak voor hen niet haalbaar en een voorbereiding hierop is nodig om de slaagkans te verhogen.

Om de sociale cohesie in de wijk te vergroten stellen wij het onderdeel Ontmoeten centraal. Het gaat hierbij om de ontmoeting tussen diverse groepen bewoners:

- allochtone en autochtone bewoners;
- jong en oud;
- nieuwe bewoners en huidige bewoners.

In het Broek willen we er ook voor zorgen dat de ontmoeting tussen de bewoners die in de nieuwbouw komen te wonen en de huidige bewoners gestimuleerd wordt. De Brede School/Het Multifunctionele Centrum zal daar een rol in hebben doordat ontmoeting plaatsvindt bij de diverse voorzieningen.

Doelen van het thema integreren zijn:

- Het wettelijke aantal inburgeringstrajecten voor inburgeringsplichtige bewoners uit het Arnhemse Broek aan te bieden. Dit betreft de Wet Inburgering en de Regeling Vrijwillige Inburgering
De prestatieafspraken voor het Broek betreft 98 trajecten per jaar voor 2008 en 2009.
- De ontmoeting tussen bewoners te stimuleren met als doel sociale cohesie te bevorderen.

5.3 Maatregelen

INTEGREREN → INBURGERING			
Wat is het probleem	Wat is het doel	Wat willen er aan doen	Extra
Wet inburgering uitvoeren	Voldoen aan de prestatieafspraken over het aantal inburgeringstrajecten	In totaal 1.650 inburgeringstrajecten in te zetten in Arnhem in 2008 en 2009. Doelstellingen: 90% leidt tot een inburgeringexamen, 70% hiervan slaagt, na het slagen zal 25% doorstromen naar werken en 40% naar een vervolgtraject gericht op maatschappelijke of sociale participatie.	
		98 trajecten per jaar voor inburgeringsplichtigen in het Broek	
Weinig integratie door veel verschillende nationaliteiten en taalbarrières		Allochtone bewoners wegwijs maken in de wereld van instanties, huren en wonen	+
		Samenwerkingsprojecten met verschillende instanties, gericht op het versterken van maatschappelijk participatie van allochtonen	+
INTEGREREN → ONTMOETEN			
Wat is het probleem	Wat is het doel	Wat willen er aan doen	Extra
Gemis aan betrokkenheid en saamhorigheid in de buurt	Samenwerking en wederzijds begrip bevorderen	Per straat de sociale contacten versterken door gerichte straatacties / -activiteiten	+
		Activiteitenprogramma in overleg met bewoners opstellen	+
Allochtonen te weinig betrokken bij buurtorganisatie	Allochtonen voldoende betrokken bij buurtorganisaties	Werven en opleiden allochtoon vrijwilligerskader, vertegenwoordigers in diverse organen, besturen ed.	+
Allochtone en autochtone groepen leven naast elkaar	Oude en nieuwe bewoners met elkaar in contact brengen	Activiteiten organiseren gericht op kennisuitwisseling / samenwerking tussen bewoners van verschillende generaties en uit verschillende culturen	+
		Het Broek Ontmoet (begeleide ontmoeting tussen allochtone en autochtone bewoners)	+

6. Veiligheid

6.1 Analyse

Veiligheid is een van de meest genoemde onderwerpen bij het realiseren van de prachtwijken. (Gevoelens van) onveiligheid veroorzaken dat bewoners zich ongemakkelijk en niet thuis voelen in hun eigen woonomgeving. Vaak komen deze gevoelens niet voort uit harde bedreigende situaties, maar veel meer uit situaties waarin sprake is van overlast (vooral ook door hangjeugd, veelal uitvallers uit het voortgezet onderwijs), vervuiling, en het niet handhaven van regels. Ook leegstand van woonpanden en winkels draagt bij aan als overlast ervaren rondhanggedrag van jongeren. Deze zaken hebben een negatieve invloed op de uitstraling van blok, straat, buurt en veroorzaken dat bewoners zich achtergesteld voelen t.o.v. andere burgers en andere delen van de stad. Door het langdurig ontbreken van consequente handhaving in brede zin hebben (delen van) buurten zich kunnen onttrekken aan de samenleving, zijn er op sommige plaatsen eigen regels en normen ontstaan en zijn mensen niet meer bereid en in staat om anderen aan te spreken dan wel de overheid in te lichten over wat zij in hun woonbuurt zien gebeuren.

In het Broek geven met name steeds jongere kinderen die zich bezighouden met licht criminele activiteiten (waaronder inbraken in garages) en die overlast veroorzaken, een onveiligheidsgevoel aan bewoners en vooral de ouderen onder hen. Omdat het gevoel bestaat dat weinig met aangiften gedaan wordt is de aangiftebereidheid in de wijk dalende. Bewoners zeggen problemen op te lossen door het recht in eigen hand te nemen. Nieuwe bewoners staan kritisch ten opzichte van de (als onvoldoende handhavend ervaren) houding van de politie. Voor sommigen is dat zelfs aanleiding om weer weg te trekken uit de wijk.

Bij sommige gezinnen is sprake van ernstige en cumulatieve problemen (waaronder huiselijk geweld en verwaarlozing). Privacyregels en te weinig samenwerkingsgerichtheid leiden ertoe dat de zorg voor deze gezinnen suboptimaal is.

6.2 Doelen en ambitie

Het moet weer gewoon worden om elkaar en regels die we hebben afgesproken te respecteren. Mensen die dit respect niet kunnen opbrengen, ook niet na er langdurig en consequent op te zijn aangesproken, zullen daarvan de gevolgen moeten ondervinden. Het inzetten van de methodiek van de integrale handhaving (zie achter de voordeur) biedt de mogelijkheid om mensen die zich onttrekken aan de regels, actief en verplichtend te benaderen.

Het is van belang dat er op straat voldoende toezicht is. Goed op elkaar afgestemde inzet van de wijkagent, de wijktoezichthouder, stadswacht, de wijkonderhoudsploeg e.a. komen hieraan tegemoet. Wij sluiten inzet van particuliere beveiliging ook niet uit. Functionarissen dienen aanspreekbaar te zijn voor de wijkbewoners.

Want niet alleen 'blauw' staat voor veiligheid. Ook beter beheer en betere kwaliteit van de openbare ruimte, dragen bij aan het gevoel van veiligheid en de tevredenheid van bewoners over de eigen woonomgeving. Bijvoorbeeld middels het realiseren van toezicht op vervuiling, woongedrag en naleving van verkeersregels.

6.3 Maatregelen

VEILIGHEID			
Wat is het probleem	Wat is het doel	Wat willen er aan doen	Extra
Er is te weinig toezicht op straat	Er is voldoende toezicht op straat	Maatregelen: 1) Inzet wijkpreventieteam (samenwerking wijkagent, BOA s, ea) 2) Intensief beheer van openbare ruimte afgestemd op wat wijksgewijs nodig is. (zie ook wonen) 3) Bewoners formuleren (afrekenbaar) top 5 van veiligheids/overlastpunten, die gerealiseerd worden 4) Indien nodig: particuliere beveiligers.	+
Criminaliteit, inbraken en vernielingen bij bedrijven in de wijk	Afname criminaliteit, inbraken en vernielingen	Stimuleren Keurmerk Veilig Ondernemen uitbreiden voor heel het Arnhemse Broek	
Preventie ontbreekt. Alleen de symptomen worden bestreden.	Preventie realiseren.	Jeugd actief aanspreken. Onderwijsprogramma s met veiligheid als thema	+
Er zijn enge plekken in de wijk	Enge plekken zijn weer veilig.	Enge plekken in kaart brengen en aanpakken, bijvoorbeeld door ze te verlichten, camerabewaking	+
Overlastproblemen	Overlast is verdwenen	Voortzetting inzet methode integrale handhaving	
Terugdringen regelovertreiding	Regels worden nageleefd	Aanpak door gemeente van overtreders, leegstand woningen, etc.(pilot Broek)	+
Overlast jongeren (12+)	Voorkomen dat overlast tot onveiligheid en criminaliteit leidt.	Via outreachend jongerenwerk jongeren in contact brengen met voorzieningen	+
Er is veel 12- jeugd (enkele 10 talen) met politiecontacten	12- jeugd met politiecontacten is actief benaderd door politie/hulpverlening cs.	Inzet: zet in op 12 -	+

7. Sport en cultuur

7.1 Analyse

Sport

Zoals in veel prachtwijken is ook in het Arnhemse Broek sprake van een zeer dichte bebouwing met weinig speelruimte. Er is in het Arnhemse Broek geen enkele sportvereniging actief, waardoor de potentie om georganiseerd te sporten er niet aanwezig is. Zeer recentelijk is er o.a. uit middelen van de ' Sociale herovering' een Krajicek-veld geopend, waar veel gebruik van wordt gemaakt. Voldoende begeleiding en beheer echter, om het veld optimaal te benutten, ontbreken vooralsnog.

Sportparticipatie van jeugd in verenigingsverband ligt stedelijk ongeveer 30% lager dan in andere wijken. Voor ongeorganiseerd sporten is dat 10%. Volwassenen sporten 20% minder, Allochtonen 30%. Vanwege het ontbreken in de wijk van verankerde verenigingen is de veronderstelling gerechtvaardigd, dat deze cijfers voor het Arnhemse Broek nog ongunstiger uitvallen.

Bij veel ouders wordt de relatie tussen sport en gezondheid (overgewicht) niet onderkend en maakt van de opvoeding geen deel uit.

Zo'n 40 % van de bewoners in alle prachtwijken hebben te kampen met overgewicht.

Kunst en cultuur

Zowel het beleven van als actief deelnemen aan kunst en cultuuruitingen, is voor vele bewoners onbereikbaar. Enerzijds vanwege beschikbaarheid en betaalbaarheid, anderzijds vanwege het ontbreken van traditie in en vertrouwdheid hiermee. Kunst en cultuurvoorzieningen als aanbod zijn versnipperd en ontbreken in de wijk. Deze voorzieningen slagen er vooralsnog niet in om bewoners aan te spreken en hen aan zich te binden. Het aanbod komt van buiten en dat biedt bewoners te weinig aanknopingspunten om er actief aan te kunnen deelnemen.

7.2 Ambitie en doelen

Sport

Het beleven van sport, het samen sporten en in actie zijn, het vieren van successen, het leren incasseren van teleurstellingen, etc. zijn elementen die sport, naast de pure fysieke beleving tot een waardevol element maken van onze samenleving.

In de wijk worden wekelijks enkele tientallen extra sportactiviteiten aangeboden. Naast het Krajicek-veld is een voorziening als het Cruiff-court ook zeer gewenst. Met name omdat de voetbalsport onder Broekse jeugd toch veruit het populairst is. In aansluiting hierop zullen ouders worden aangesproken om hun kinderen te stimuleren om deel te nemen, waarbij de onderwerpen bewegen, voeding en gezondheid nadrukkelijk in relatie tot sport onder de aandacht zullen worden gebracht. Het doel is uiteraard tweeledig: het bevorderen van actieve sportbeoefening en het de daarmee samenhangende gezondheidsverbetering en bestrijding van overgewicht.

Et is van groot belang om toe te zien op de professionaliteit van de trainers, begeleiders en sport en spelwerkers om het rendement van de voorzieningen zo grot mogelijk te maken. Onder andere via het programma van de brede school wordt aan jeugdigen geleerd zich zowel binnen verenigingsactiviteiten als in ongeorganiseerd verband, anders te gedragen.

Gestreefd wordt naar een verhoging van de sportparticipatie van 5% door jong en oud, waarbij de allochtone bevolkingsgroep extra aandacht krijgt.

Kunst en cultuur

Het beleven van kunst en cultuur, het actief deelnemen aan kunst en cultuur en het creëren van kunst biedt mensen een andere en bredere oriëntatie op zichzelf en de omgeving waarin ze leven. Ook de sociale cohesie wordt groter doordat bewoners door het maken of organiseren van kunst en cultuuractiviteiten leren samen te werken. Deze uitgangspunten leidt tot een aantal doelen:

- het vergroten en ontwikkelen van de creativiteit van bewoners;
- het tonen van (eigen) kunst aan publiek;
- het bevorderen van samenwerking en integratie;
- bewoners in contact brengen met kunst.

7.3 Maatregelen

SPORT & CULTUUR			
Wat is het probleem	Wat is het doel	Wat willen er aan doen	Extra
Sportparticipatie in het Broek ligt 20% lager dan stedelijk gemiddelde, voor allochtonen 30%, voor jeugd tot 16 is dat 10% lager.	Verhoging sportparticipatie met 5% in vier jaar van jong en oud	naschools sportaanbod (analoog aan BOS-project) op Cruiff-court, Brede scholen	+
		Realiseren van een Cruiffcourt in het Broek inclusief activiteitenplan. Cruiff-courts en Krajicek-veldjes intensief beheren/begeleiden	+
Sport en spelactiviteiten worden niet intensief en professioneel genoeg begeleid	Adequate begeleiding van activiteiten	Toeziën op voldoende professionals onder begeleiders, trainers, etc Opleiden van 5 werkloze jongeren tot sportleiders (i.s.m. CIOS en Johan Cruiff Foundation). <i>Relatie thema werk</i>	+
Vrouwen worden met sportactiviteiten moeilijk bereikt	Meer deelname vrouwen aan sport	Sportprogramma specifiek voor vrouwen . Extra aandacht voor participatie allochtone vrouwen en meisjes	+
40% van bewoners heeft overgewicht in het Broek (en overige krachtwijken)	Bestrijding van overgewicht	Zie bovenstaande. Daarnaast deel sportaanbod koppelen met gezondheid.	+
		Peutergymnastiek met koppeling coaching ouders in beweging voeding en sport	+
Het Broek kent geen sportverenigingen	Sterkere sportverenigingen in de wijk met oog voor de wijk	Ondersteuning verenigingsmanagement	+
Onvoldoende aandacht voor sport in combinatie met spel	Kinderen en ouders bekend maken met speelplekken in de wijk	Kinderen gericht kennis laten maken met verschillende vormen van buiten spelen	+
Beperkte deelname van jongeren en wijkbewoners aan kunst en cultuur	Wijkbewoners activeren en toeleiden naar kunst en cultuur, cohesie bevorderen	Basisschoolleerlingen o.a. middels aanbod kunsteducatie in de brede school, in aanraking brengen met uitingen van kunst, cultuur en nieuwe media.	+
		Stimuleren van actieve kunstbeoefening / amateurkunst via breed toegankelijke cursussen en workshops, die in de wijk worden aangeboden.	+
		Programma kennismaken met kunst in de wijk opzetten	+

8. Achter de voordeur

8.1 Analyse

Achter de voordeur is een term die aangeeft dat de ervaring leert dat veel gezinnen in vooral de prachtwijken in meer of mindere mate problemen ondervinden bij het vormgeven van hun dagelijkse leven. Het betreft hier een scala van problemen, waaronder problemen in de materiele sfeer, met opvoeding, relaties, huisvesting, schoolverzuim, verwaarlozing, politie/justitie, huiselijk geweld, etc. Deze problemen kunnen afzonderlijk van elkaar voorkomen, maar ook in combinatie met elkaar. In het laatste geval wordt de term multiprobleemgezin gebruikt. Veel van deze multiprobleemgezinnen, maken zich niet als zodanig naar de hulpverlening bekend en hebben, vaak langdurig, ernstig te lijden onder de probleemsituatie waarin zij verkeren. De omgeving weet vaak dat een dergelijk gezin er is, maar niemand kan enige invloed uitoefenen. Ook de hulpverlening staat machteloos als deze gezinnen de deur voor hulp gesloten houden.

Daarnaast zijn er in de prachtwijken gezinnen en individuen bekend, die door hun gedrag in meer of mindere mate overlast veroorzaken. Deze gezinnen, waarvan er in absolute aantallen gerekend hooguit enkele tientallen in een wijk wonen, zijn vaak in hoge mate sfeer en imago-bepalend voor de directe omgeving, soms zelfs de hele wijk. Ook dit zijn gezinnen die moeilijk of niet benaderbaar zijn voor hulpverleners en handhavers. Het zijn de gezinnen waarvan de professionals zeggen dat ze er niet binnen komen, waardoor problemen vaak heel lang in stand blijven.

Voor de reguliere hulpverlening zijn inmiddels wachtlijsten aan het ontstaan.

8.2 Doelen en ambitie

Doel is om deze gezinnen te helpen en overlast te verminderen en wel langs de volgende werkwijze:

Met achter de voordeuractiviteiten wordt geprobeerd deze individuen en gezinnen te helpen om hun problemen te verminderen dan wel op te lossen. De overlastgevende gezinnen worden opgespoord door een zogenaamde handhavingstafel, een samenwerking van alle in de wijk actieve handhavingorganisaties. Indien de noodzaak daartoe is wordt eenzijdig en verplichtend met deze gezinnen contact opgenomen om hen te manen hun overlastgevende gedrag te stoppen. Daarmee gepaard gaat een hulpaanbod om te voorkomen dat de gezinnen nog verder afglijden en om hen te helpen de goede weg weer in te zetten. Volharding in het overlastgevende gedrag heeft gevolgen met als uiterste consequentie gedwongen verhuizing uit de wijk.

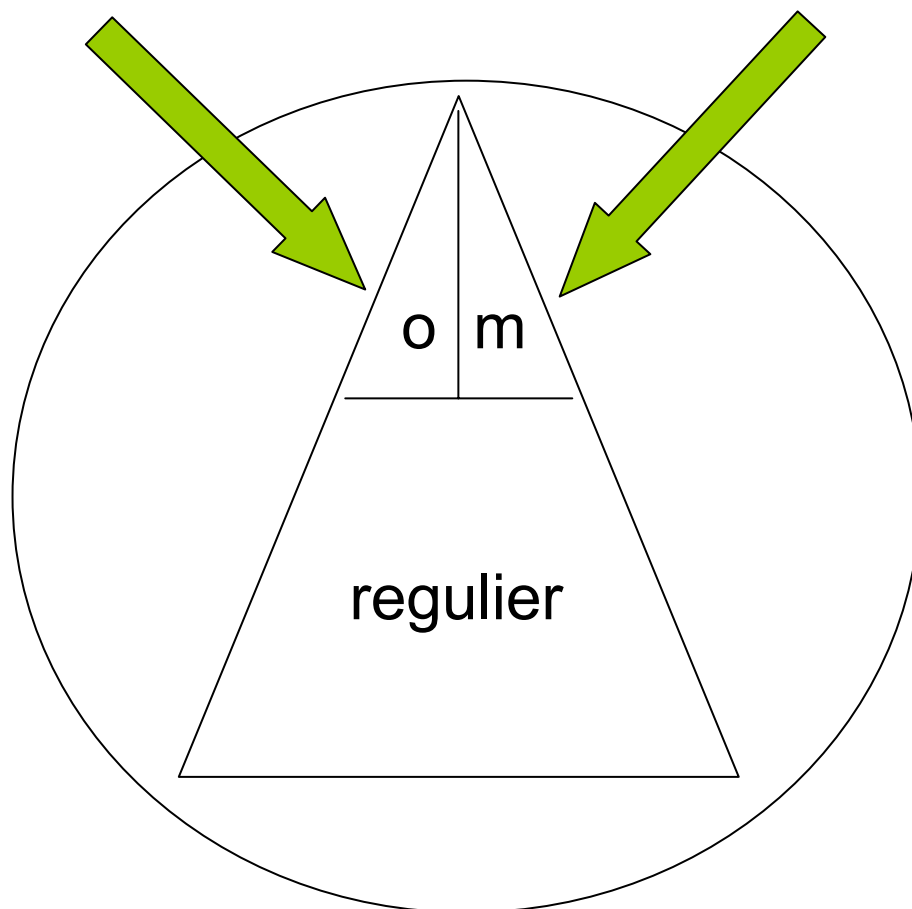
Ook de multiprobleemgezinnen kunnen bij de handhavingstafel worden gemeld. Zij worden indien nodig ook eenzijdig verplichtend benaderd.

Van alle andere gezinnen met problemen wordt verondersteld dat zij de weg naar de hulpverlening weten te vinden dan wel dat zij op basis van vrijwilligheid, eenzijdig door de hulpverlening worden benaderd.

Een en ander conform bijgaand model:

Handhaving

Sociaal



O = Overlastgevende bewoners

M = Multiproblemegezinnen

8.3 Maatregelen

ACHTER DE VOORDEUR			
Wat is het probleem	Wat is het doel	Wat willen er aan doen	Extra
Gezinnen verkeren in meervoudige probleemsituaties, dan wel veroorzaken overlast	Gezinnen helpen/overlast doen afnemen	Voortzetting systematiek integrale handhaving	
Gezinnen in de wijk hebben schulden die zij op eigen kracht niet meer kunnen oplossen.	Het helpen van wijkbewoners bij het verminderen dan wel oplossen van hun schulden, ook door actieve benadering	Schuldhelpverlening inzetten	
In de wijk ontstaat een wachtlijst voor het maatschappelijk werk.	Wachtlijst wegwerken, mensen helpen bij directe problemen.	'regulier' maatschappelijk werk versterken en op wijkniveau aanbieden	+
Huiselijk geweld en eengerelateerd geweld	Oplossen, verminderen huiselijk geweld	Inzet gespecialiseerde hulpverleners. Hanteren convenanten huiselijk geweld, eengerelateerd geweld	
Overlastgevende gezinnen en gezinnen met meervoudige problematiek hebben extra hulp nodig wanneer zij verplichtend worden aangesproken op hun problemen.	Gezinnen helpen om tot ander gedrag te komen dan wel problemen op te lossen.	Inzet gezinscoaches (diverse vormen van intensiteit) Maatschappelijk werk , zorgcoördinatie	+
Idem	Preventieve benadering	Voorkomen van vervuiling, depressiviteit, maatschappelijke uitval ed.	+
Ontstaan van negatieve subculturen op straatniveau	Meer kennis van wat er op straatniveau leeft en hoe men met elkaar omgaat	Straataanpak door ervaren buurtopbouwwerker	
Niet gebruik voorzieningen	Bewoners maken gebruik van voorzieningen waarop ze recht hebben	Voorzieningencheck	+
Er is te weinig aandacht voor (preventie van) middelengebruik in brede zin (alcohol, drugs en in gezinnen ook vaak medicijnen)	Preventie middelengebruik is gerealiseerd	Aandacht voor (preventie) middelengebruik in brede zin	+

9. Algemeen

ALGEMEEN		
Goede communicatie essentieel voor wijkaanpak	Betrokkenheid wijkniveau en informatieoverdracht	Voortzetten wijkcommunicatiemiddelen op professionele leest (wijkkrant, website, folders, winkel)

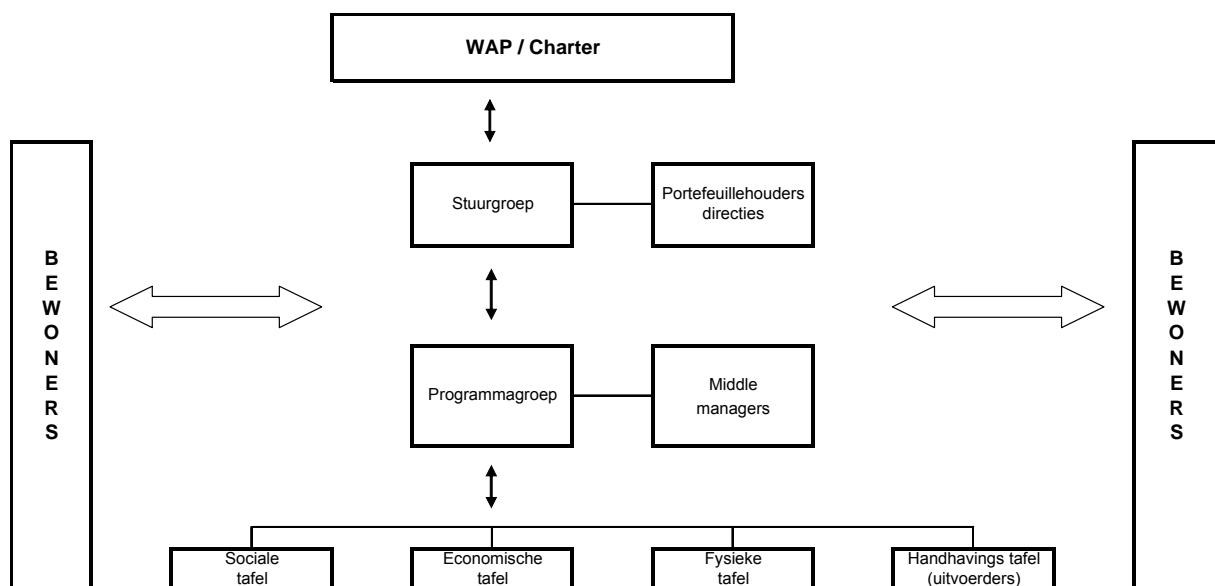
9.1 Sturing

Gemeentelijke sturing op de realisering van de prachtwijken.

De gemeente Arnhem heeft er voor de realisering van de prachtwijken voor gekozen om in de volle breedte op alle thema's in te zetten zodat de wijken daadwerkelijk kunnen groeien naar Prachtwijken. Het gaat om de bewoners, om veranderingen, aanpassingen en verrijking in hun directe woon en leefomgeving. Dat betekent dat er een fijnmazig stelsel van samenwerkingspartners en activiteiten gerealiseerd gaat worden dat middels krachtige regie van de gemeente moet worden aangestuurd. Van groot belang is de positie van de wijkbewoners. Zij moeten kunnen aansluiten en beïnvloeden.

Om deze aansturing te realiseren kiezen wij voor het in de wijk het Broek beproefde model van de wijktafels.

Schematisch ziet dat er als volgt uit:



Deze structuur vormt de basis. In enkele wijken wordt reeds gewerkt met het wijktafelmodel. Er zijn ook op diverse fronten stuurgroepen actief. In de komende tijd werken we aan het zo breed mogelijk operationeel maken van dit model, dan wel aan aansluiting op wat er aan goeds bestaat.

10. Financiën

Thema	Wat doen we al		Wat vragen we extra		
	Gemeente	Corporaties	Incidenteel	Structureel per jaar	Totaal over 4 jaar (afgerond)
Wonen					
Verbetering woningaanbod			€ 4.000.000	€ 0	€ 4.000.000
Inrichting openbare ruimte			€ 7.650.000	€ 0	€ 7.700.000
Beheer openbare ruimte			€ 0	€ 20.000	€ 100.000
Milieu			€ 200.000	€ 0	€ 200.000
Totaal Wonen	€18.960.000	€386.348.000	€11.850.000	€20.000	€11.900.000
Werken					
Stimuleren werkgelegenheid			€ 513.000	€ 161.000	€ 1.200.000
Aanpak werklozen			€ 19.000	€ 13.000	€ 100.000
Totaal Werken	€9.568.000		€532.000	€174.000	€1.200.000
Leren & Opgroeien					
Brede school / MFC (fysiek en programma)			€ 210.000	€ 601.000	€ 2.600.000
Speel- en ontmoetingsplekken			€ 83.000	€ 0	€ 100.000
Voortijdig schoolverlaten			€ 313.000	€ 151.000	€ 900.000
Totaal Leren & Opgroeien	€3.346.000		€606.000	€752.000	€3.600.000
Sport & Cultuur					
Sport en spel			€ 0	€ 213.000	€ 900.000
Kunst en cultuur			€ 105.000	€ 50.000	€ 300.000
Totaal Sport & Cultuur	€4.626.000		€105.000	€263.000	€1.200.000
Integreren					
Inburgeren			€ 0	€ 31.000	€ 100.000
Ontmoeten / Sociale bouwstenen / Burgerinitiatieven			€ 0	€ 105.000	€ 400.000
Totaal Integreren	€696.000	€500.000	€0	€136.000	€500.000
Veiligheid		€317.000	€0	€220.000	€900.000
Achter de voordeur	€244.000	€618.000	€14.000	€273.000	€1.100.000
TOTAAL	€37.440.000	€387.783.000	€13.107.000	€1.838.000	€20.500.000