

# Voortgangsrapportage Grote Projecten



Juli 2005



**S@M stedebouw & architectuurmanagement bv**

Herengracht 60 1015 BP Amsterdam The Netherlands T +31 (0)20 428 88 88 F +31 (0)20 428 88 80 E info@samnet.nl I www.samnet.nl

## Voortgangsrapportage Grote Projecten

In de derde architectuurnota 'Ontwerpen aan Nederland' zijn negen grote, toonaangevende landelijke projecten gepresenteerd. Na de behandeling in het kabinet is hieraan op verzoek van het ministerie van Economische Zaken een tiende - Architectuur & Bedrijventerreinen - toegevoegd.

Via deze tien projecten is het architectuurbeleid van de rijksoverheid in de periode 2001-2004 in uitvoering genomen.

Bij deze tien opgaven is de afgelopen vier jaar gestreefd naar optimale ontwerp kwaliteit en voorbeeldige samenwerking tussen betrokken partijen, zodat deze projecten een voorbeeldfunctie zouden kunnen (moeten) vervullen voor heel bouwend en ontwerpend Nederland.

Aan alle projecten heeft de rijksoverheid specifieke beleidsinspanningen verbonden. Daarnaast zijn generieke maatregelen genomen. De verschillende posities van het rijk bij de tien projecten hebben tot uiteenlopende mogelijkheden geleid om het gezamenlijk architectuurbeleid vorm te geven: van stimulerende maatregelen bij een terughoudende positie van de rijksoverheid tot een sterk sturende rol waarbij de rijksoverheid direct verantwoordelijk is voor de bouwopgave. De concrete beleidsinspanningen verschillen naar de aard van de opgave en de positie die de rijksoverheid bij het desbetreffende project inneemt. Het flankerende beleid verschilt bij de Grote Projecten dan ook aanzienlijk per project.

De voortgangsrapportage van de Grote Projecten, die door staatssecretaris Van der Laan (OCW) mede namens haar collega's (VROM, V&W, LNV, EZ) aan de Tweede Kamer wordt aangeboden, biedt een overzicht van de afgelopen vier jaar. Het accent ligt hierbij op de 'extra' inspanningen vanuit het architectuurbeleid, met name waar het de vroegtijdige inbreng van ontwerpers betreft en het bevorderen van het publieke debat rond de Grote Projecten. Aangegeven wordt welke acties er zijn ondernomen en welke effecten en inzichten dit heeft opgeleverd.

De voortgangsrapportage heeft de volgende opbouw:

**Deel I:** Inleiding: in dit deel wordt ingegaan op de generieke maatregelen die getroffen zijn om het architectuurbeleid met betrekking tot de grote projecten nader uit te werken

**Deel II:** Voortgang per project

Per project wordt ingegaan op de inbreng van het ontwerp en het publieke debat.

Getoetst wordt in hoeverre de in de nota geformuleerde doelstellingen zijn gerealiseerd. Samengevat worden de extra inspanningen die vanuit het architectuurbeleid aan het project zijn toegevoegd.

**Deel III:** Lessen uit het werken aan de grote projecten, conclusies en aanbevelingen voor het vervolg.

## DEEL I

### *Verbreiding van project naar opgave*

Op het eerste oog bevatte de nota 'Ontwerpen aan Nederland' een serie concrete projecten, die bij de lancering (eind 2000) werden beschouwd als exemplarisch voor toekomstige beleidsopgaven en ontwerpvragestukken van het rijk. Analyse van de (startsituatie bij de) Grote Projecten leverde een vermaatschappelijking van de vraagstelling. Achter de Grote Projecten ging impliciet een herbezinning op de culturele dimensie van het ontwerpen aan Nederland schuil. Via de Grote Projecten werd feitelijk aan de orde gesteld: hoe willen wij in Nederland wonen (DMP, Reconstructie, P.O.), werken (Bedrijventerreinen, ROB/RDMZ), recreëren (Rijksmuseum, ORIR, NHW) en hoe willen wij ons van de ene naar de andere activiteit verplaatsen (A12, ZZL)? De Reconstructie van de zandgebieden, ooit ingezet als een grootschalig milieuproject, bleek uiteindelijk te handelen om het schetsen van perspectieven voor een vitaal platteland. Het project Het Nieuwe Rijksmuseum, waarbij een 21ste eeuwse museummachine in een monumentaal gebouw wordt ingepast, wierp fundamentele vragen op over de wijze waarop wij met erfgoed omgaan. Bij vrijwel alle Grote Projecten heeft de vroegtijdige inbreng van ontwerpers (hét centrale beleidsthema uit het actieprogramma) aanvankelijk meer vragen opgeroepen dan concrete oplossingen opgeleverd.

### *Adres*

Op basis van de analyse is vervolgens een strategie ontwikkeld om gerichte interventies te kunnen plegen. Per projecttype (gebaseerd op een eenvoudige typologische indeling naar punten, lijnen, vlakken en concepten) zijn specifieke maatregelen getroffen voor de inzet van het ontwerp(onderzoek) en de kwaliteitsborging. Voor meerdere Grote Projecten werd door de Rijksbouwmeester een gezaghebbend adviseur aangesteld (smaakmakers uit de ontwerpwereld). Daarnaast zijn generieke maatregelen getroffen, zoals de instelling van interdepartementale overlegstructuren (kerngroep, ISA, werkgroep Rijksontwerpen, College van Projectadviseurs) en werd een communicatiebeleid uitgestippeld en geïmplementeerd (huisstijl GP, nieuwsbrief, website, video's, reizende tentoonstellingen etc.). In de werkgroep Rijksontwerpen werden ontwerp en beleid met elkaar geconfronteerd en wisselden de tien projectleiders onderlinge ervaringen uit. Als centraal ontmoetingspunt werd in de loop van 2001 het Atelier van de Rijksbouwmeester (ARBM) opgezet. Het werken aan de Grote Projecten vroeg om nieuwe werkvormen en nieuwe methodieken. De Rijksbouwmeester achtte de Ateliervorm ideaal om projectmatig, multidisciplinair en interdepartementaal te kunnen werken. In het Atelier werd letterlijk ruimte gecreëerd voor het ontwerp. In samenwerking met de TU-Delft werden bijvoorbeeld onderwijsprojecten gekoppeld aan ontwerp onderzoek over de Grote Projecten. Het Atelier fungeerde tevens als een laagdrempelige instelling, waar zowel ministers en staatssecretarissen als geïnteresseerde burgers (in de galerie) over de vloer

kwamen. De oprichting van het Atelier van de Rijksbouwmeester kan beschouwd worden als eerste concreet resultaat van de derde architectuurnota: architectuurbeleid en Rijksontwerpen kregen letterlijk een adres.

Naast de *specifieke* maatregelen voor kwaliteitsborging per project heeft de Rijksbouwmeester samen met de opdrachtgevende ministeries met betrekking tot de Grote Projecten onderstaande *generieke* maatregelen getroffen:

- instelling van de Interdepartementale Stuurgroep Architectuurbeleid (ISA)
- instelling van de Kerngroep Architectuurbeleid
- instelling van de Werkgroep Rijksontwerpen
- instelling van een College van Adviseurs van de Rijksbouwmeester
- extra voorlichting via de Nieuwsbrief GP (verschijning 4x per jaar)
- extra voorlichting via de websites [www.rijksontwerpen.nl](http://www.rijksontwerpen.nl) en [www.rijksbouwmeester.nl](http://www.rijksbouwmeester.nl)
- extra voorlichting via de reizende tentoonstelling BIG PROJECT (2001-2002)
- extra voorlichting via de manifestatie in het Nederlands Architectuurinstituut (2002)
- publieke verantwoording via tussentijdse jaarlijkse voortgangsrapportages over de Grote Projecten aan de Tweede Kamer.

### *Opdrachtgeverschap*

Regie en opdrachtgeverschap zijn niet meer eenduidig en liggen vaak niet meer op één adres. Bij elk project zijn er meerdere stake- en shareholders betrokken. Ook lopen de projecten niet meer uitsluitend over één departement, elke grote ingreep heeft raakvlakken naar verschillende sectoren zowel binnen als buiten het rijk. Dat er nog een echte 1 op 1 relatie tussen de ontwerper en de opdrachtgever is bij Grote Projecten bleek een illusie. Het zogenaamd adoptieouderschap van de Grote Projecten wordt in de evaluatie ook wel de achilleshiel van het beleid genoemd. Maar ook bij projecten die zich als het ware 'op afstand' bevinden moet het rijk het gesprek over de inhoudelijke (ontwerp)kwaliteit willen meemaken. Gaandeweg is daarbij een nieuwe positie voor het rijk ontstaan: niet langer zit het rijk 'ertussen' maar in toenemende mate 'erbij'. Bij voorkeur met het ontwerp op tafel! Op basis van de ervaringen werd door de leden van de werkgroep Rijksontwerpen geconcludeerd dat deze nieuwe positie tevens vraagt om een herdefiniëring van de rol van het ontwerp: minder productgericht, meer procesgericht. Gebleken is dat het ontwerp of ontwerponderzoek steeds meer fungeert als communicatie-instrument in ontwikkelingsprocessen. Het ontwerp (in de vorm van tekeningen, scenario's, maquettes etc.) is bij uitstek geschikt om het gesprek tussen de verschillende share- en stakeholders van een project te faciliteren. Het debat voedt de volgende fase van het ontwerp,

het ontwerp voedt de volgende fase van het debat. Het project de Nieuwe Hollandse Waterlinie is in dit opzicht als een voorbeeldig leerstuk te beschouwen hoe ontwerp en het ontwikkelen van draagvlak voor de gestelde ambities hand in hand gaan. Door de Rijksbouwmeester wordt hierbij de volgende kanttekening geplaatst. De vroegtijdige inschakeling en creatieve inbreng van ontwerpdisciplines bij majeure opgaven is vruchtbaar gebleken tot op een zeker moment in het proces. Bij de overgang naar het uitvoeringsstadium worden de keiharde financiële en juridische kaders vastgelegd en is het zaak de geformuleerde ambities en ontwikkelde ontwerpqualiteiten vast te houden. In dat stadium wordt de Rijksbouwmeester weliswaar gevraagd om concrete oplossingen aan te dragen, echter zonder dat hem instrumentarium en bevoegdheden ten dienst staan. In die schimmige wereld ontbreekt het volgens hem aan persoonlijkheden die gemotiveerd verantwoordelijkheid willen nemen voor zaken betreffende de ontwerpqualiteit. Dat vereist lef bij decisionmakers en dat commitment aan de gestelde doelen *en plein public* wordt uitgesproken. Gebleken is dat er vaak alleen achter de schermen nog iets te regelen is.

### *Rijksadviseurs*

Het inzetten van gezaghebbende projectadviseurs, die bij de Grote Projecten soms min of meer fungeerden als plaatsvervangende opdrachtgevers voor de ingeschakelde ontwerpers en die de opdrachtgever en andere betrokkenen bij de kwaliteitsborging van het project steunden, werd door de werkgroep Rijksontwerpen als een zeer succesvol instrument beschouwd. Het aantrekken van (externe) specialisten op het gebied van o.a. landschapsonwerp, infrastructuurontwerp en erfgoed betekende tevens een disciplinaire verbreding van de werkdomeinen in het Atelier. Via het bijeenbrengen van deze projectadviseurs in een College van Adviseurs van de Rijksbouwmeester werd het werken aan de Grote Projecten op een hoger niveau gebracht. De in de boezem van de werkgroep Rijksontwerpen geformuleerde ervaringen op projectniveau (Lessen uit Ontwerpen aan Nederland) gaf aanleiding om ook op een hoger abstractieniveau te discussiëren over de inrichting van Nederland en de rol van het ontwerpen daarbij. Op dat niveau liggen ook kansen om de doorwerking van de ervaringen met de Grote Projecten verder gestalte te geven. Uiteindelijk hebben de goede ervaringen met de projectadviseurs ertoe geleid dat zowel voor concrete ontwerpogaven, maar ook voor projectoverstijgende ontwerpthema's speciale Rijksadviseurs voor landschap, infrastructuur en erfgoed zijn benoemd. De hiermee bereikte institutionele verbreding van expertise op het gebied van Rijksontwerpen kan als het tweede grote succes van de derde architectuurnota worden beschouwd.

### *Noblesse oblige*

Het is algemeen bekend dat cruciale beslissingen, genomen in de eerste stadia van een project, doorslaggevend zijn voor de uiteindelijke kwaliteit. Ook in de Lessen uit Ontwerpen

aan Nederland is aangeduid dat de kwaliteitsborging al begint bij het formuleren van de projectdefinitie. In die fase blijkt het inzetten van ontwerponderzoek zeer vruchtbaar, omdat de opgave op verschillende schaalniveaus nader kan worden afgetast en verkend. Het ontwikkelen van scenario's door professionals met uiteenlopende visies biedt de gelegenheid om de opgave scherper te formuleren, maar ook studentenwerk levert soms verrassende nieuwe inzichten op. Soms kan met relatief bescheiden middelen een vastgelopen ontwikkelingsproces nieuw leven ingeblazen worden via het ontwerp.

Een tweede cruciaal moment betreft de selectie van ontwerpers, waarbij de Rijksbouwmeester een centrale rol vervult. Bij de Grote Projecten gaat het veelal om de samenstelling van ontwerpteams, waarbij naast individuele kwaliteiten van de ontwerpers tevens aandacht gevraagd wordt voor de teamspirit (o.a. Rijksmuseum).

Adel verplicht, als veel energie is geïnvesteerd in de start van een Groot Project. Als de zaak eenmaal op gang is gebracht wordt je medeverantwoordelijk voor het vervolg.

Kwaliteitsborging of architectuurbeleid in het algemeen richt zich dus in toenemende mate op het scheppen van ideale condities voor de totstandkoming van kwaliteit.

Bij de Grote Projecten is gebleken dat de positie van ontwerpers permanente steun verdient. Problemen op dit gebied dienen zich ook aan bij andere opgaven, waarbij de Rijksbouwmeester betrokken is. Over het algemeen is de positie van de ontwerper in Nederland zwak in vergelijking met het buitenland<sup>1</sup>.

Gebleken is dat de speciale status van Groot Project in het kader van het architectuurbeleid heeft opgeleverd dat er bij de projecten aantoonbaar meer aandacht is besteedt aan het ontwerp en aan de presentatie daarvan. Voor een aantal Projecten wordt dan ook bepleit om deze *status aparte* in de komende beleidsperiode te handhaven, al was het maar om in ieder geval aan alle betrokken partijen te communiceren dat de aandacht voor ontwerp kwaliteit in een volgend stadium onverminderd wordt voortgezet. Voor sommige projecten zal het echte *momentum* pas in de volgende beleidsperiode liggen (o.a. Reconstructie, NHW, ZZL, A12) aangezien deze projecten zich in een overgangs-stadium naar de uitvoeringsfase bevinden.

---

<sup>1</sup> Dat begint volgens Jo Coenen al bij het onderwijs, dat ook vaak eendimensionaal is en de tendens heeft zich te richten op specialisatie in een bepaalde richting. Er is in het ontwerponderwijs vooral aandacht voor conceptuele vaardigheden en onvoldoende oog voor het concrete verloop van projecten. Het zogenaamde Experiment van de Rijksbouwmeester (systeem van praktijkervaringsplaatsen) is bedoeld om dit probleem aan te pakken en moet als zodanig worden begrepen.

## DEEL II

### Het *Nieuwe* Rijksmuseum

*Wat staat er in de nota*

***Redenen***

*Vanwege de nationale bekendheid van het project kan er bij de aanpak van dit imposante gebouw een grote voorbeeldwerking uitgaan. Het samenkomen van oud en nieuw is hierbij een belangrijk thema. Hoe worden de belangrijke cultuurhistorische waarden herontdekt en behouden en kan het gebouw tegelijkertijd ontwikkeld worden tot een eigentijds museum? Dit zijn vragen die centraal staan.*

*De overheid is direct verantwoordelijk bij de uitvoering.*

***Aanpak***

*Het publieke debat wordt gezocht in de verschillende planfasen. De architectenkeuze vindt plaats op grond van een meervoudige opdracht. De ontwerpogave zal mede worden geïllustreerd door essays en een film. In de vormgeving van ambities vindt een internationale verkenning van grote Europese musea plaats. De resultaten van die verkenning en de gepresenteerde visies in de meervoudige opdracht zullen voor een breder publiek beschikbaar worden gesteld. Het publieke debat zal ook betrekking hebben op de aansluiting van Het Nieuwe Rijksmuseum aan het Museumplein.*

*Verder zal het complexe planproces op tempo worden gehouden.*

**Acties 2001-2004**

### **Organisatie**

Een complex aspect bij een groot project als de verbouwing van het Rijksmuseum is het opdrachtgeverschap. Het gebouw is eigendom van de Rijksgebouwendienst van het ministerie van VROM. De collectie valt onder het ministerie van OCW. Bestuur en directie van het Rijksmuseum voert het beheer over het museum (gebouwen en collectie). De Rijksdienst Monumentenzorg en Amsterdamse stedelijke adviesorganen zijn als partijen bij het project betrokken, aangezien het een Rijksmonument betreft. De bouwaanvraag wordt ingediend bij het stadsdeel Amsterdam Oud-Zuid.



Begin 2002 is tussen de opdrachtgevende partijen, te weten directie en bestuur van het Rijksmuseum, het ministerie van OCW en de Rijksgebouwendienst (VROM) overeenstemming bereikt over de organisatie en aansturing van het project. Besloten is een zogenaamd College van Principalen in te stellen, dat bestaat uit de bewindslieden van de beide ministeries en de directeur van het Rijksmuseum. Besluitvorming is gedelegeerd aan een stuurgroep met een externe voorzitter.

De uitvoering van het project is in handen gelegd van de programmadirectie Het *Nieuwe* Rijksmuseum. De programmadirectie treedt op als bouwheer en bereidt onder meer de opdrachten aan architecten en adviseurs voor. Daarnaast is de programmadirectie ook verantwoordelijk voor de tijdelijke huisvesting van personeel en collecties. De programmadirectie onderhoudt het contact met Stadsdeel Oud-Zuid van de gemeente Amsterdam. Om het ontwerp voor de onderdoorgang nader te onderzoeken is gedurende de periode oktober 2003 – januari 2004 een speciale werkgroep ingesteld, bestaande uit vertegenwoordigers van de stadsdeelraad, belangengroepen en het Rijksmuseum. Doelstelling was er voor te zorgen dat zowel het museum als de stad voldoende inbreng hebben bij de uitwerking van de plannen voor de onderdoorgang.

De Rijksgebouwendienst heeft daarbij een eigen verantwoordelijkheid op het gebied van monumenten en cultuurhistorisch erfgoed en fungeert in de programmadirectie als kenniscentrum voor de andere deelnemers. Ten behoeve van het cultuurhistorisch onderzoek is een onderzoeksteam van historici samengesteld. Mede op grond van de enorme hoeveelheid archiefmateriaal van Cuijpers (tekeningen, foto's, brieven, etc.) worden cultuurhistorische waardestellingen gemaakt. Het bouwhistorisch onderzoek is vooral gericht op de vraag hoe de cultuurhistorische waarden een rol kunnen spelen in de verbouwing van het museum. De resultaten worden ingebracht in het ontwerpteam en spelen een rol bij de ontwerpbeslissingen. Het bouwhistorisch onderzoek is één van de bronnen en hulpmiddelen in het ontwerptraject.

## **Ontwerp**

Vanwege het specifieke monumentale karakter van het gebouw is gekozen voor de benoeming van een hoofdarchitect die een totaalvisie ontwikkelt voor het complex en de nieuwe interventies vormgeeft en een restauratiearchitect die zich bezighoudt met de specifieke restauratieonderdelen. In een later stadium zijn ook een interieurarchitect en een tuinarchitect geselecteerd. De restauratiearchitect werkt onder verantwoordelijkheid van de hoofdarchitect. De hoofdarchitect is geselecteerd via een Europese aanbestedingsprocedure door middel van een meervoudige opdracht (in april 2001) onder verantwoordelijkheid van de Rijksbouwmeester. Naast voormalig Rijksbouwmeester Jo Coenen (voorzitter) hadden Ronald de Leeuw (directeur Rijksmuseum), Schelto Patijn (oud-burgemeester Amsterdam), Fons Asselbergs (directeur

Rijksdienst voor de Monumentenzorg) en publicist Max van Rooy zitting in de beoordelingscommissie, die de door architecten uitgewerkte visies heeft beoordeeld. Bij de selectie van de restauratiearchitect werd deze commissie aangevuld met de hoofdarchitect (Cruz en Ortiz) en Frits van Voorden (hoogleraar Restauratie, TU Delft). Ook de tuinarchitect (Copijn) en de interieurarchitect (Jean-Michel Wilmotte) zijn geselecteerd op basis van meervoudige opdrachten.

### **Excursies**

Tijdens een excursie van de werkgroep Rijksontwerpen (najaar 2001) is een bezoek gebracht aan enkele werken van het architectenbureau in Spanje en aan het bureau van Cruz en Ortiz te Sevilla.

De Programmadirectie, architecten en adviseurs hebben in april 2003 een uitwisselingsbijeenkomst belegd bij de Alte Nationalgalerie (Berlijn). De excursie, waarbij ook enkele andere musea in Berlijn werden bezocht, leverde inspirerende informatie over het zoeken naar een juiste balans tussen eigentijdse museale eisen en het omgaan met monumentaal erfgoed. In mei 2004 is een bezoek gebracht aan verschillende musea in Londen om verschillende tentoonstellingsconcepten (wat hang je waar, welke kleuren op welke wanden), de logistiek (welke routing, waar plaats je de balies, toiletten, hoe richt je de museumshop in), de veiligheid (waar plaats je de nooduitgangen, beveiliging kunstwerken) en inhoudelijke aspecten (welk verhaal wil je vertellen (bv chronologisch, per onderwerp, per stijkamer, etc)) te bezichtigen.

### **Thematische verdieping:**

In vele bijeenkomsten van nationale en internationale deskundigen – expert-meetings – werden museale en technische thema's onder de loep genomen om tot eigentijdse ontwerpeisen en prestatiespecificaties te komen én zodoende tot de door opdrachtgevers vereiste 'state of the art' in het ontwerp te geraken. Museaal klimaat, veiligheid en risicobeheer, logistiek, akoestiek, geluid, decoraties werden op de hand van experts gewogen, beoordeeld en tot ontwerpeisen geformuleerd.

De eerste fase van het Definitief Ontwerp (DO) is in 2004 afgerond. Dit betekent dat het architectonisch ontwerp en de hoofdontwerpen voor de infrastructuur en de installaties gereed zijn. In de in gang gezette tweede fase ligt de nadruk op de inrichting en de specifieke gebruikersvoorzieningen, zoals publieksfaciliteiten waaronder het restaurant en de museumwinkel. Er wordt in deze fase nagedacht over de vormgeving, waaronder de inrichting van de tuin.

### Publieke debat & communicatie

Op 6 februari 2001 vonden er in Amsterdam simultaan twee debatten plaats over de toekomst van het Rijksmuseum. Op initiatief van voormalig staatssecretaris Rick van der Ploeg werd een besloten debat in de Beurs van Berlage gehouden. Onder voorzitterschap van Adriaan van Dis debatteerde een select gezelschap: 60 professionele stellingmakers (journalisten, schrijvers, architecten, museumdirecteuren, historici), 80 stellingmakers die gereageerd hebben op de oproep van het museum in de landelijke dagbladen en personen die een inhoudelijk belang hebben (betrokkenen van OCW en VROM, medewerkers van het Rijksmuseum, de Gemeente Amsterdam, politici, Cuypers Genootschap). Doel van de bijeenkomst was het definitieve programma aan te vullen en de eisen voor de eindopdracht te herformuleren.

Het tweede debat werd door ARCAM (Architectuurcentrum Amsterdam) georganiseerd en had een openbaar karakter. Voor dit debat, dat plaats vond in Felix Meritis en onder leiding stond van Maarten Kloos (directeur ARCAM), waren vier sprekers uitgenodigd, te weten: kunsthistorica Ellinoor Bergvelt (Rijksmuseum als instituut), architectuurhistoricus Dirk Baalman (Mogelijkheden van het gebouw van Cuypers), stedenbouwkundige Stefan Gall (De plek en de betekenis van het gebouw in de stad) en Cilly Jansen van het platform Architectuur Lokaal (Uitschrijven van de opdracht aan de architecten).

De wijze waarop de collectie wordt gepresenteerd bleek in beide discussies een belangrijk thema. (Is het mogelijk en wenselijk zowel de topkunst als de vaderlandse geschiedenis te presenteren?) Naar aanleiding van de debatten is het Programma van Eisen opnieuw tegen het licht gehouden.

Analoog aan het debat organiseerde de Rgd een essayronde, waarin schrijvers (H.J.A. Hofland, A.P.J.C. van Leeuwen (voorzitter Cuypers Genootschap), M. Matthijsen (hoogleraar Moderne Nederlandse Letterkunde) en filmers (T.A. Schreurs en K. Taida) een synopsis en een essay hebben gemaakt over hun visie op Het *Nieuwe* Rijksmuseum.

Het Rijksmuseum exposeerde in april 2001 de plannen van de zeven hoofdarchitecten en bracht bij die gelegenheid een informatiekraant uit. De expositie is tevens te zien geweest in Atelier Rijksbouwmeester (Noordeinde), in de Technische Universiteit Eindhoven en in de ministeries van OCW en VROM.

In maart 2002 was Het *Nieuwe* Rijksmuseum onderwerp van debat in het NAI, in het kader van de manifestatie 'De Grote Projecten, Nederlands architectuurbeleid in perspectief'.

In een door de Spaanse architecten ontworpen informatiecentrum naast het hoofdgebouw kan het publiek vanaf juli 2004 kennis nemen van de vorderingen van het project. De rondleidingen door de bouwput (hard-hat-tours) worden sinds januari 2005 georganiseerd en

zijn een enorm succes. De website van het Rijksmuseum verschaft actuele informatie over de voortgang. Elke twee maanden verschijnt een gratis nieuwsbrief, een eigen uitgave van de Beheerorganisatie Het *Nieuwe* Rijksmuseum. Een Engelstalige versie van deze nieuwsbrief is beschikbaar op de website.

## Nieuwbouw van ROB en RDMZ

### *Wat staat er in de nota*

#### **Redenen**

*Dit project is een van de meest interessante rijksnieuwbouwprojecten. Het betreft een uiterst complex en cultuurhistorisch waardevol gebied aan de rand van de historische binnenstad van Amersfoort, dat aansluit op een nog geheel te ontwikkelen centrumgebied. Dit project leent zich als geen ander om als praktijkvoorbeeld van cultureel opdrachtgeverschap te dienen.*

*Er wordt gekozen voor een hoog ambitieniveau.*

#### **Aanpak**

*De Rgd wil het een voorbeeldproject laten zijn op het gebied van stedenbouw, architectuur en kunst. De Rijksbouwmeester zal intensief betrokken zijn in de verschillende stadia van het bouwproces (massastudies, architectenselectie en het definiëren van de opgave). Voordat de Rijksbouwmeester een architect met een goed oog voor de stedenbouwkundige complexiteit voordraagt, zal het programma van eisen en de functionele en situationele uitstraling van het gebouw zeer zorgvuldig worden bepaald.*

### Acties 2001-2004

#### **Organisatie**

De Rgd is de trekker van het project, het ministerie van OCW de opdrachtgever en de gemeente Amersfoort is verantwoordelijk voor het bestemmingsplan en andere nieuwbouwprojecten in het gebied. Daarnaast wil de NS een Randstadrail-station in het gebied. OCW en Rgd hebben in samenwerking met ROB en RDMZ de verantwoordelijkheid. De wijze waarop het opdrachtgeverschap is vormgegeven wijkt niet af van de reguliere procedures bij Rijksgebouwen.

#### **Ontwerp**

Op voordracht van Rijksbouwmeester Jo Coenen heeft voormalig staatssecretaris OCW, Rick van der Ploeg, de Spaanse architect en kunstenaar Juan Navarro Baldeweg aangewezen als architect voor de gemeenschappelijke nieuwbouw. De selectie van de architect heeft plaatsgevonden door middel van een visiepresentatie waarvoor zes architecten waren geselecteerd. De beoordelingscommissie werd gevormd door vertegenwoordigers van het ministerie van OCW, de Rgd, de gemeente Amersfoort en de twee Rijksdiensten.

De keuze viel op Navarro Baldeweg vanwege zijn onderscheidende visie op het project en vanwege zijn ervaring met het realiseren van projecten in een historische context en in complexe situaties.

Tijdens een excursie van de werkgroep Rijksontwerpen (najaar 2001) is een bezoek gebracht aan enkele werken van de architect in Spanje.

De opdrachtverlening aan de architect is gefaseerd opgezet. Allereerst is hem gevraagd zijn visie te geven op de invulling van het Meursingerrein (het terrein waar de nieuwbouw van ROB/RDMZ gerealiseerd moet worden). Hierbij is gekeken naar de drie schaalniveaus: het gebouw als kantoorgebouw, het gebouw in relatie tot de oude stad en het gebouw ten opzichte van ontwikkelingen in het achtergelegen gebied (het Eemkwartier en omgeving).

Het Voorlopig Ontwerp (VO) is eind 2003 afgerond. Hoewel het hier een VO voor het casco betreft, is het plan voor Nederlandse begrippen al zeer gedetailleerd uitgewerkt. Begin oktober 2004 is dit voorliggende ontwerp 'on tour' gegaan. Aan de hand van een maquette en grote tekeningen is het ontwerp gepresenteerd aan de toekomstige gebruikers en de Rijksbouwmeester, die het plan als positief beoordeelde. Ook de monumentencommissie van de gemeente Amersfoort heeft zich overwegend positief uitgelaten over de wijze waarop het ontwerp inspeelt op de historische omgeving.

De stedenbouwkundige studies van de architect hebben een katalyserende uitwerking gehad op de ontwikkeling van een groter deel van het Eemcentrum, waarover aanvankelijk bij de gemeente geen overeenstemming bestond. Door de supervisor van de gemeente Amersfoort is, in overleg met de Rgd en de Spaanse architect, een beeldkwaliteitplan opgesteld. Daarmee is een toetsingskader ontwikkeld op basis waarvan de plannen voor de nieuwbouw kunnen worden getoetst door de welstandscommissie.

#### **Publiek debat & communicatie**

Op 26 februari 2001 zijn in De Zonnehof in Amersfoort de geformuleerde ambities van de nieuwbouw ROB/RDMZ toegelicht. Centraal stond de vraag: 'Wat betekenen de gestelde ambities eigenlijk voor de inwoners van Amersfoort?' Op 30 oktober 2001 zijn in De Zonnehof te Amersfoort de resultaten van de uitgewerkte studie van Navarro Baldeweg door de architect gepresenteerd en op 29 november 2001 vond er een openbaar debat plaats. De uitkomsten van dit debat zijn gebruikt voor het aanscherpen van de opgave.

Over het werk van de architect Navarro Baldeweg is door het ministerie van OCW in samenwerking met het architectuurcentrum De Zonnehof in Amersfoort een tentoonstelling georganiseerd. De maquette van het VO is o.a. tentoongesteld in de galerie/etalage van Atelier Rijksbouwmeester. Gesteld kan worden dat de studies van Baldeweg het debat in Amersfoort,

ook over de plannen van de gemeente aan de andere kant van het spoor, hebben gestimuleerd.

In maart 2002 was het project onderwerp van debat in het NAI, in het kader van de manifestatie 'De Grote Projecten, Nederlands architectuurbeleid in perspectief'.

Het project heeft geen zelfstandige (externe) website of nieuwsbrief. Er is gebruik gemaakt van 'overkoepelende' communicatie in de nieuwsbrief Grote Projecten en op de websites <http://www.vrom.nl/rijksgebouwendienst> en [rijksontwerpen.nl](http://rijksontwerpen.nl).

Momenteel wordt er gewerkt aan het Definitief Ontwerp dat medio 2005 gereed moet zijn. Aansluitend worden de bestekken en tekeningen uitgewerkt en wordt de Europese aanbestedingsprocedure doorlopen. Volgens de huidige planning vindt de start van de bouw plaats op 1 januari 2006 en wordt eind 2007 de nieuwbouw opgeleverd.

## Zuiderzeelijn

### *Wat staat er in de nota*

#### **Redenen**

*De Zuiderzeelijn biedt kansen om de ontwerpinbreng in een vroegtijdig stadium te waarborgen. De kwaliteit van het ontwerp kan verschillende varianten (magneetzweefbaan, hogesnelheidslijn, intercitytrein) wat betreft vervoer en tracé verduidelijken en verbeelden en op die wijze een zelfstandige rol spelen in het keuzeproces. Verder biedt het project, omdat het zeer tot de verbeelding spreekt en een heel visueel karakter heeft, veel mogelijkheden voor communicatie met het publiek. Ook kan het project worden aangegrepen om de samenwerking tussen overheid en markt te verbeteren.*

#### **Aanpak**

*Ontwerpers worden vanaf het prilste begin betrokken bij de planvorming. De kwaliteit van de ZZL als integrale en verbindende ontwerpogave zal onderdeel uitmaken van een uitgebreid ontwerponderzoek waarvoor V&W in overleg met de Rijksbouwmeester zal treden. In interdepartementaal overleg zal ruime aandacht geven worden aan de ontwerpogave.*

### **Acties 2001-2004**

#### **Organisatie**

In 2000-2001 vonden de verkenningen Zuiderzeelijn plaats onder verantwoordelijkheid van de ministeries van V&W en VROM. Met het kabinetsbesluit op 21 december 2001 ging het project Zuiderzeelijn onder voorbehoud over van de verkenningfase naar de planstudiefase. Hierbij werd gekozen voor de aanpak door middel van een geïntegreerde tracé/m.e.r. procedure (waarvan het uitschrijven van een prijsvraag de eerste stap is). Voorwaarde voor de start van de prijsvraag was regionale betrokkenheid.

In eerste instantie is deze samenwerking gericht geweest op de SNN+ (de provincies Flevoland, Drenthe, Groningen, Friesland en de gemeenten Groningen, Smallingerland, Heerenveen, Leeuwarden, Noordoostpolder, Lelystad en Almere). Het SNN+ heeft een Regionale Stuurgroep Zuiderzeelijn, onder voorzitterschap van de commissaris van de Koningin Groningen (Hans Alders) in het leven geroepen. De Stuurgroep wordt ondersteund door een ambtelijke werkgroep Zuiderzeelijn. In 2002 stemden alle betrokken regionale overheden in met de concept-Samenwerkingsovereenkomst tussen rijk en regio SNN+. De minister van V&W en de



voorzitter van de Regionale Stuurgroep maakten op dat moment afspraken over de werkzaamheden van de projectorganisatie.

In de loop van 2003 en begin van 2004 was de projectorganisatie in afwachting van een formeel besluit van het kabinet over de voortgang van de Zuiderzeelijn. De relatie van de Zuiderzeelijn met de verstedelijkings- en vervoersopgave in de Noordvleugel werd een belangrijk issue. In april 2004 werd het kabinetsbesluit uit 2001 in de Nota Ruimte enerzijds herbevestigd en anderzijds in de context van de Nota Ruimte (en doelstellingen van het project voor de Noordvleugel van de Randstad) geplaatst. Samenwerking met de Noordvleugel van de Randstad werd belangrijk en gestreefd werd naar een gezamenlijke intentieverklaring met partijen in de Noordvleugel van de Randstad. Hieronder vallen de provincies Noord-Holland, de provincie Flevoland en het Regionaal Orgaan Amsterdam.

De overeenkomsten met beide regio's zijn op verzoek van de Tweede Kamer niet ondertekend in 2004. Besluitvorming hierover werd uitgesteld totdat de consequenties van de rapportage van de Tijdelijke Commissie Infrastructuur (TCI) bekend zouden worden.

Inmiddels heeft het kabinet (maart 2005) de aanbeveling van de TCI overgenomen op dit moment geen prijsvraag uit te schrijven en een Structuurvisie voor de Zuiderzeelijn op te stellen. Doel van deze structuurvisie is om de besluitvorming over nut en noodzaak van het project te faciliteren en vast te stellen binnen welke kaders een eventuele verdere uitwerking van het project in latere fases dient plaats te vinden. De Structuurvisie valt onder de verantwoordelijkheid van de ministeries van V&W, VROM, en EZ. V&W zal het eerste aanspreekpunt zijn. In deze fase zal er geen samenwerking tussen rijk en regio zijn zoals voorzien in de prijsvraagfase. Wel zal de regio nauw betrokken worden bij het opstellen van de Structuurvisie.

In de verschillende fasen van het project (verkenningen en voorbereiden prijsvraag) zijn maatschappelijke organisaties betrokken in de vorm van het Stakeholdersoverleg. Hierin zijn de volgende organisaties betrokken: Stichting Natuur en Milieu, Vereniging Natuurmonumenten, Provinciale Milieufederaties, ANWB, VNO-NCW, Kamers van Koophandel, ROVER, LTO Nederland, FNV, KNV en MKB Nederland. In de verkenningenfase namen ook de Stuurgroep Zuiderzeelijn en de Provincie Overijssel deel aan het Groenpolder overleg.

## Ontwerp

Ten behoeve van de verkenningen zijn voor de verschillende alternatieven globale schetsontwerpen gemaakt. Het doel van deze schetsontwerpen is het inschatten van de investeringskosten en de effecten van de alternatieven. De schetsontwerpen zijn aan de betrokken gemeenten en provincies voorgelegd.

In opdracht van de projectgroep is in 2001 een studie gedaan door drie externe ontwerp bureaus naar de vormgevingsaspecten en de landschappelijke inpassing. In opdracht van het SNN+ is door een extern ontwerp bureau een vormgevingsstudie verricht, voornamelijk gericht op de Zuiderzeelijn in de vorm van een magneetzweefbaan. Beide vormgevingsstudies zijn in januari 2001 gepresenteerd aan de ministers van V&W en VROM. In een vervolg hierop is in opdracht van het SNN+ een ruimtelijke visie op de Zuiderzeelijn opgesteld.

De ontwerpinbreng is gericht geweest op ondersteuning van de besluitvorming voor een keuze voor verdere uitwerking van één of meerdere alternatieven voor de Zuiderzeelijn in het verdere planvormingsproces.

Op advies van de Rijksbouwmeester is een visualisatie van de Zuiderzeelijn (2001) gemaakt in de vorm van een maquette met ondersteunend videomateriaal en een brochure. Het doel van de visualisatie is de ruimtelijke effecten van de lijn inzichtelijk te maken. Deze ruimtelijke effecten doen zich voor in de vorm van inpassingseffecten, veranderende beleving van het landschap en verstedelijking als gevolg van de lijn. De maquette, video en brochure zijn bedoeld om een gesprek op gang te brengen over de inpassingvraagstukken. Met dit doel is de maquette in oktober 2001 gepresenteerd in de RPC en het Stakeholdersoverleg.

Voor de uitwerking van de aanbestedingsprocedure (prijsvraag) en het Programma van Eisen (PvE) heeft de projectorganisatie een beroep gedaan op advies van de Rijksbouwmeester. Adviseurs van Atelier Rijksbouwmeester en de projectorganisatie Zuiderzeelijn werken gezamenlijk aan een uitwerking van de geïntegreerde tracé- en aanbestedingsprocedure en aan een inhoudelijke verdieping van het PvE. Er werd gewerkt aan de kaders die de ontwerp kwaliteit moeten garanderen. Deze eisen betreffen de tracering en vormgeving van de lijn, maar ook de stations.

De Rijksbouwmeester wordt komende periode betrokken bij de het opstellen van de Structuurvisie. Specifiek zal inbreng van de Rijksbouwmeester worden gevraagd op het Integraal Ruimtelijk Ontwerp en de uitwerking van alternatieven (de ontwerp opgave).

### **Publiek debat & communicatie**

In maart 2002 was het project onderwerp van debat in het NAI, in het kader van de manifestatie 'De Grote Projecten, Nederlands architectuurbeleid in perspectief'.

Het project heeft een driemaandelijks verschijnende Nieuwsbrief die aan alle betrokkenen wordt gestuurd en een eigen website, [www.zuiderzeelijn-info.nl](http://www.zuiderzeelijn-info.nl), waarop de laatste stand van zaken is te volgen.

Ter voorbereiding op de prijsvraag en het vaststellen van het PvE heeft de Projectorganisatie (september 2004) tien informatiemarkten en zeven meedenkavonden georganiseerd in de provincies Groningen, Drenthe en Flevoland. Tijdens de meedenkavonden zijn de bewoners van de provincies in de gelegenheid gesteld hun eisen, wensen en voorkeuren kenbaar te maken. Daarnaast zijn de inwoners in de betrokken provincies via een telefonische enquête gepolst over hun eisen omtrent de Zuiderzeelijn. De resultaten vormden belangrijke input voor het op te stellen PvE.

Ook gedurende het opstellen van de Structuurvisie zullen bewoners en belanghebbenden nauw betrokken worden. In de eerste fase zullen er opiniedebatten worden georganiseerd over de probleemanalyse en de alternatieven. Over de concept Structuurvisie zal inspraak worden georganiseerd.

## Nieuwe Hollandse Waterlinie

### *Wat staat er in de nota*

#### **Redenen**

*Zowel cultuurhistorie, landschapsarchitectuur, infrastructuur, waterbeheer als architectuur spelen in het Nationaal Project Nieuwe Hollandse Waterlinie (NHW) een belangrijke rol. Bijzonder is de landschappelijke benadering van het project.*

#### **Aanpak**

*De doelstelling is om van de NHW een duurzame ruimtelijke eenheid te maken die als zodanig herkenbaar is in het landschap en bereikbaar en toegankelijk is. Daarvoor zijn - gezien de inhoudelijke en bestuurlijke complexiteit van dit project - goed opdrachtgeverschap en een vroegtijdige inbreng van ontwerpdisciplines (twee belangrijke thema's uit de architectuurnota) noodzakelijk.*

*Het rijk voert de coördinatie op (inter)departementaal niveau en heeft een faciliterende rol om tot eensluidende bestuurlijke afspraken met de lagere overheden en private partijen te komen. Op basis van initiatieven uit de regio wordt een bestuurlijk gedeelde visie op de totale linie ontwikkeld om versnippering te voorkomen.*

*Gezien de complexiteit van het project zullen ontwerpers in een vroeg stadium worden ingeschakeld.*

*Het ingestelde Projectbureau zal samen met de Rijksbouwmeester de voorwaarden opstellen om te komen tot onbevangen integrale ontwerpvisies voor het gebied. De merites van de verschillende plannen zullen worden beoordeeld in workshops waarin verschillende disciplines vertegenwoordigd zijn.*

Acties 2001-2004

### **Organisatie**

De Stuurgroep, bestaande uit bestuurlijke vertegenwoordigers van rijk (1), provincies (5), gemeenten (2) en waterschappen (1), met een onafhankelijke voorzitter (ir. D. Luteijn), is van 26 april 2001 tot begin 2004 het aansturend college voor het nationaal project geweest. Op 10 maart heeft minister Veerman de Stuurgroep Nieuwe Hollandse Waterlinie eervol gedechargeerd en bedankt voor het realiseren van de gebiedsvisie. Direct hierop volgend is de Commissie Nieuwe Hollandse Waterlinie oftewel Liniecommissie geïnstalleerd, die aan de lat staat voor de uitvoering van het nationaal project en de transitie daartoe.

De Liniecommissie bestaat uit afgevaardigden van 5 provincies en 5 departementen - ten opzichte van de Stuurgroep uitgebreid met OCW, VROM, V&W en Defensie - en een onafhankelijk voorzitter (mr. E. d'Hondt). De vertegenwoordigers van gemeenten en

waterschappen maken geen deel meer uit van de Liniecommissie, maar hebben een prominente rol in de uitwerking van de zeven deelgebieden (de zgn. projectenveloppen).

De Liniecommissie heeft tot taak de totaliteit en eenheid van de Waterlinie te bewaken, de centrale middelen te beheren en op hoofdlijnen toe te zien op de inrichting en realisatie van projectenveloppen.

De Projectgroep vormt het forum waarin besluiten van de Stuurgroep ambtelijk worden voorbereid. Qua samenstelling is de projectgroep een ambtelijke weerspiegeling van de Liniecommissie aangevuld met vertegenwoordigers van gemeentelijke verbanden, waterschappen, de Rijksdienst voor de Monumentenzorg en Staatsbosbeheer.

Maatschappelijke organisaties in de Waterlinie zijn vertegenwoordigd in de Klankbordgroep die de Liniecommissie adviseert wanneer een onderwerp of te nemen besluit daar aanleiding toe geeft. In september 2004 is door de Klankbordgroep onderkend dat de vorm en samenstelling (in de loop naar) de uitvoeringsfase van het Nationaal Project mogelijk aan verandering toe is en werd besloten tot een interviewronde langs de maatschappelijke organisaties in en buiten de Klankbordgroep. In 2005 zullen de resultaten worden geëvalueerd.

In 2004 is een onafhankelijk Kwaliteitsteam ingesteld onder leiding van de Rijksadviseur voor het Landschap Dirk Sijmons.

Als coördinerende schakel tussen alle partijen is in 2000 een Projectbureau opgericht, met interdepartementale bezetting van ca. 10 fte's. Het projectbureau voert het secretariaat van de Liniecommissie en ook zijn Liniebrede portefeuilles zoals marketing, kwaliteit, monitoring en internationale samenwerking e.d. ondergebracht bij het bureau.

De afgelopen jaren is in overleg met alle partijen (publiek, privaat en maatschappelijk) gewerkt aan een gebiedsvisie voor de Waterlinie, oftewel het Linieperspectief Panorama Krayenhoff. Er is daarvoor inmiddels veel bekendheid en draagvlak ontstaan.

In december 2003 heeft de ministerraad deze gebiedsvisie aanvaard. In 2004 is de essentie van het Linieperspectief opgenomen als onderdeel van de nationale ruimtelijke hoofdstructuur in de Nota Ruimte.

In 2003 is in opdracht van het projectbureau een haalbaarheidsstudie uitgevoerd naar publiek private samenwerking. PPS op linieniveau biedt vooralsnog geen meerwaarde. Wel op decentraal niveau. De Liniecommissie heeft eisen geformuleerd in de zgn. 'adressering' oftewel opdrachtverlening aan provincies voor uitvoering. PPS wordt alleen toegepast als er sprake zal zijn van verdien capaciteit en er wordt alleen een opbrengstpotentie voor de gehele NHW genoemd (inspanningsverplichting). Provincies en projectbureau trekken op decentraal niveau, in de zgn. gebiedsenveloppen samen op qua planvorming, selectie van marktpartijen, uitvoering en externe communicatie.

Nu het Linieperspectief definitief is, breekt een nieuwe fase aan, de uitvoering van het Nationaal Project. In 2004 is voor hiervoor een concept bestuursovereenkomst opgesteld tussen rijk en

provincies met daarin afspraken hoe met elkaar om te gaan. Daaruit vloeit voort de zgn. 'adressering' oftewel opdrachtverlening voor uitvoering. Deze adressering wordt vanuit de Liniecommissie gericht aan de zeven gebiedsenveloppen oftewel aan de gedeputeerde staten van de Linieprovincies die verantwoordelijk zijn voor de uitvoering. In de enveloppen participeren ook gemeenten en maatschappelijke organisaties, terreinbeheerders en private partijen.

### **Ontwerp**

Het Linieperspectief is een gebiedsvisie op hoofdlijnen, die ruimte laat voor de uitwerking aan provincies, gemeenten, waterschappen en terreinbeheerders. In de projectenveloppen (samenhangende regionale inrichtings- en exploitatieopgaven) moeten maatregelen uit het ontwikkelingsprogramma in onderlinge samenhang worden gerealiseerd.

Aan het Linieperspectief ging in september 2001 een maatschappelijk debat vooraf. Ter inspiratie van burgers en maatschappelijke organisaties maakten landschapsarchitecten en stedenbouwkundigen hiervoor vijf scenario's vanuit verschillende invalshoeken. De uitwerking van deze scenario's vond plaats in nauw overleg met de Rijksbouwmeester. Het betrof hier een studieopdracht en geen competitie.

In de periode 2000 en 2004 heeft het projectbureau diverse ontwerpateliers georganiseerd dan wel hieraan deelgenomen.

Het Atelier Rijksbouwmeester heeft in 2001 en 2003 samen met studenten aan de TU Delft en de Academie van Bouwkunst Amsterdam gewerkt aan het ontwikkelen van ideeën en voorstellen voor delen van de NHW. Dit heeft tot hele inspirerende ontwerpen geleid.

Op initiatief van het Projectbureau heeft in 2003 een ontwerpatelier plaatsgevonden met de gemeente Nieuwegein over de ontwikkeling van het bedrijventerrein Het Klooster. Na dit overleg is het 'Ontwikkelingsplan Het Klooster', dat in eerste instantie onvoldoende rekening hield met de bestaande cultuurhistorische en landschappelijke waarden van het Linielandschap, aangepast.

In 2003 heeft het projectbureau NHW veel energie gestoken in de verdere voorbereiding van het plan Molenkade en het Ecoduct Diefdijk, dat provincie Gelderland en gemeente Culemborg met alle betrokken partijen uitwerken als voorbeeldproject voor de NHW. Het - in het Tracébesluit ter verbreding van de A2 - opgenomen ecoduct bij de Diefdijk is verplaatst naar een zuidelijker locatie die beter past in de NHW.

In oktober 2003 heeft het projectbureau op verzoek van de gemeente Gorinchem i.s.m. Provincie Zuid-Holland en een ontwerp bureau zich gebogen over de wijze waarop het gebied Hoog Dalem kan worden ontwikkeld in relatie tot de NHW. In 2004 zijn uitgangspunten geformuleerd vanuit de aspecten landschap, cultuurhistorie en water in samenhang met de NHW.

Eind 2003 heeft het ministerie van VROM (DG-Ruimte) de expermeeting 'Postmilitaire landschappen' georganiseerd. De resultaten van de workshops en het plenaire debat leverden veel waardevolle en bruikbare informatie waarmee het toekomstig beleid en ontwerp kan worden aangescherpt.

De A27, welke voor een deel door het terrein van Fort Altena loopt, zal op termijn verbreed moeten worden. In de daaraan voorafgaande studiefase heeft Rijkswaterstaat ook het projectbureau NHW betrokken. Bij de oplossingsrichtingen voor de verbreding van de A27 is de Waterlinievisie geïntegreerd en uitgewerkt.

De kruising van de twee Grote Projecten Routeontwerp A12 en Nieuwe Hollandse Waterlinie heeft in 2003 als case gediend voor twee masterclasses over grijs-groene knooppunten. De resultaten van de masterclasses worden gebruikt in het landschapontwikkelingsplan Vechten Rijnauwen. De bijeenkomsten waren een initiatief van Kasteel Groeneveld, in samenwerking met het projectbureau NHW en Rijkswaterstaat, en werden begeleid door landschapsarchitecten.

In 2004 zijn via middelen van het Stimuleringsfonds voor Architectuur (SfA) drie NHW-projecten in gang gezet ter bevordering van kwaliteitsaspecten, en vooruitlopend op de uitvoeringsfase van het nationaal project. Het betreft een gebiedsaanpak van de Vechtstreek-Noord en Rijnauwen-Vechten alsmede het ontwikkelen van een ontwerpgrammatica.

In 2004 is gestart met een NHW-atlas, m.n. bedoeld voor ontwerpers, bestuurders en ambtenaren. In aanvulling hierop worden door het projectbureau nieuwe instrumenten ontwikkeld ter bevordering van de kwaliteit, bijv. ontwerpgrammatica.

In oktober 2004 is een kwaliteitsteam ingesteld waarin verschillende inhoudelijke disciplines vertegenwoordigd, sturende op kwaliteit en samenhang.

Het accent van de advisering zal liggen bij de enveloppe-plannen en daarbinnen op de stedenbouwkundige, landschappelijke en ook op de programmatische kant. Daarnaast zal het Kwaliteitsteam, zeker in het eerste jaar 2005, ook adviseren over plannen voor specifieke locaties die van belang zijn voor de NHW en in voorkomende gevallen ook over voorwaardenscheppend beleid van rijk en provincies voor de uitvoering.

### **Publiek debat & communicatie**

In september 2001 is het maatschappelijk debat over de NHW van start gegaan met een grote publieke manifestatie op Fort Voordorp. Hier werden de scenario's officieel gepresenteerd. De publicatie 'Over de hele linie genomen....Denklijn in Beelden' (juli 2001) vormde de basis om met vijf ontwerpers scenario's te ontwikkelen voor de Waterlinie.

Ten behoeve van de maatschappelijke discussie hebben enquêtes plaatsgevonden aan de hand van een opiniewijzer, zijn er acht speciale fietstochten georganiseerd en zijn er regionale discussiebijeenkomsten georganiseerd door het Projectbureau (oktober 2001).

Het projectbureau heeft in eerste instantie de Nieuwsbrief van Belvedere gebruikt voor de verspreiding van informatie, maar heeft sinds eind 2001 een eigen nieuwsbrief (Het Waterbulletin) dat sinds 2002 onder de naam Waterlijn verschijnt. De eigen website, operatief vanaf 2001 blijkt een goed medium te zijn als intermediair tussen het projectbureau en het publiek. Het bezoek aan de website is verdrievoudigd.

In opdracht van het projectbureau NHW is in 2001 ook een voorlichtingsfilm (16 minuten, Nederlands en Engels) gemaakt en een folder (full colour) uitgebracht. In de folder wordt het verleden van de Waterlinie belicht en tevens een omslag gemaakt naar de toekomst. De folder is in een oplage van 5.000 stuks verspreid bij vele overheden, maatschappelijke organisaties, forten en bij tal van (regionale) bijeenkomsten. De voorlichtingsfilm is ingezet bij presentaties en verspreid onder verschillende departementen.

In 2003 is een nieuwe folder verschenen in 5 talen die naast informatie over het nationaal project meer informatie over de toeristisch/recreatieve mogelijkheden biedt.

In de jaren 2002, 2003 en 2004 zijn interviewrondes gehouden langs alle 25 gemeenten, de 5 waterschappen en 5 provincies die ten doel hebben de betrokkenheid van de partijen te versterken alsmede hun wensen in te passen in resp. het Linieperspectief, de organisatiestructuur en de bestuursovereenkomst. De uitkomsten zijn jaarlijks gebundeld en ter advies voorgelegd aan de Liniecommissie.

Om het draagvlak bij de vele betrokken partijen te vergroten heeft het projectbureau een aantal werkbezoeken en excursies georganiseerd.

Op 11 september 2001 is er een werkbezoek geweest van Tweede Kamerleden aan de Waterlinie. In september 2002, november 2003 en maart 2004 bezochten minister Veerman en minister Dekker de Waterlinie.

Jaarlijks wordt een terreinverkenning georganiseerd voor de ambtelijke projectgroep.

Er zijn ook werkbezoeken geweest ter bevordering van PPS met de publiekprivate partijen, voor het verkrijgen van subsidie van Budget Investerings Ruimtelijke Kwaliteit (BIRK) met medewerkers van het Ministerie van VROM en voor draagvlakontwikkeling met DG's van alle ministeries en de provincies. De werkbezoeken zijn een belangrijk onderdeel voor het projectbureau in het kader van draagvlak, communicatie en netwerken.

In het kader van draagvlakgesprekken die in 2003 zijn gevoerd is in opdracht van het projectbureau een DVD gemaakt: Kansen voor Krayenhoff. Een dvd is één van de middelen die sferen, waarden en relaties kan overbrengen als aanzet voor een gezamenlijk creatief denkproces.

In 2004 heeft het Projectbureau de opdracht verleend voor de uitvoering van een



Marketingstrategie om een breed publiek kennis te laten nemen van de NHW.

Het publiek wordt ook betrokken via evenementen zoals de jaarlijkse Fortenmaand, vakantiebeurs, monumentendag etc.

In maart 2002 was het project onderwerp van debat in het NAI, in het kader van de manifestatie 'De Grote Projecten, Nederlands architectuurbeleid in perspectief'.

Het rijk geïllustreerde boek 'Sterk Water' is in 2003 met medewerking van het Projectbureau verschenen. Het boek handelt niet zozeer over ontwerpogaven, maar draagt bij aan de bewustwording van cultuurhistorische vraagstukken als de Waterlinie onder een breed publiek.

De onder auspiciën van Atelier Rijksbouwmeester uitgevoerde verkenningen zijn gebundeld ('De Nieuwe Hollandse Waterlinie. Landschapsarchitectonische studies') en tijdens een studiedag gepresenteerd.

Het projectbureau grijpt elk publicitair moment aan om de pers te betrekken ten behoeve van publicaties in diverse landelijke en regionale dagbladen, en uitzendingen op radio en TV. O.a. een 3 minuten durende reportage in het NOS-journaal in sept. 2004 .

Ook internationaal is er uitwisseling. In 2004 is een EU kennisuitwisselingsproject van start gegaan. Met zeven EU-lidstaten worden de mogelijkheden verkend om historische verdedigingswerken eigentijdse functies te geven.

## Routeontwerp rijkswegen

### ***Wat staat er in de nota?***

#### ***Redenen***

*Mobiliteits esthetiek is een zeer actueel onderwerp. Nederland vanaf de weg bepaalt voor velen het aanzien van ons land. Het is een perfecte integratie van architectuur met infrastructuur en landschapsarchitectuur. Een 'total design' voor een route kan een significante voorbeeldwerking hebben. Het project heeft mogelijkheden om 'eenheid in verscheidenheid' te bewerkstelligen.*

#### ***Aanpak***

*Oprichten van een projectbureau (bestaande uit medewerkers RWS met experts op gebied van landschappelijke inpassing en geluidwerende voorzieningen). De keuze van een geschiktste route (A12) en de uitwerking van het landschapsplan en het ontwerp van geluidwerende voorzieningen zullen in goed overleg met het ministerie van LNV en de Rijksbouwmeester plaatsvinden.*

### **Organisatie**

Het project is getrokken door het ministerie van V&W. Binnen V&W heeft samenwerking plaatsgevonden met de drie regionale directies van Rijkswaterstaat (RWS) - Zuid-Holland, Utrecht en Oost-Nederland – en twee specialistische diensten van RWS (Dienst Weg- en Waterbouwkunde en de Bouwdienst). Daarnaast is er samengewerkt met de ministeries van VROM, OCW, LNV en EZ en is, in vier regio's, samen met provincies, gemeenten en maatschappelijke organisaties planvorming opgezet.

Vanaf 1 januari 2005 is het Steunpunt Routeontwerp operationeel. Dit steunpunt (bemand door RWS, VROM en LNV, en te vinden op het Atelier Rijksbouwmeester) heeft als voornaamste doel de kennis en ervaring die is opgedaan tijdens het project te gebruiken voor een drietal nieuwe routes (A2, A4 en A27). De implementatie van het Routeontwerp voor de A12 vormt een belangrijk aandachtspunt van het steunpunt. Het Steunpunt wordt getrokken door het ministerie van V&W.

Het Atelier Rijksbouwmeester was en is als onafhankelijk adviseur en toetser van de ontwerp kwaliteit nauw betrokken bij het project. Dit met name in de persoon van Prof. Ir. Jan Brouwer, de eerste Rijksadviseur voor de Infrastructuur. Welstandstoetsing is voor de hele route centraal georganiseerd.

## **Ontwerp**

In de opzet van het project lag de aandacht zowel op het aanbrengen van samenhang in het wegontwerp als in het ontwikkelen van een visie op de ruimtelijke ontwikkelingen rond de snelweg. Voor de viaducten, onderdoorgangen en geluidsschermen zijn principeoplossingen bedacht aan de hand van een ruimtelijke verdeling naar bos, wei en stad. Drie ontwerp bureaus hebben samengewerkt om één zogenaamde vormfamilie te ontwerpen. De viaducten en onderdoorgangen lijken op elkaar, maar verschillen aan de hand van het gebied waar ze in liggen. Ook de schermen worden aangepast aan het gebied. Om dit doel te bereiken is een flexibel bouwsysteem voor geluidsschermen ontwikkeld. Het basisprincipe is een soort bouwdoos met gestandaardiseerde bouwelementen, waarmee een veelheid aan verschillende geluidsschermen samengesteld kan worden. Het eerste modulaire geluidsscherm is inmiddels geplaatst (A27). Langs de A12 zal een verder doorontwikkeld scherm worden geplaatst.

Daarnaast is ook het ontwerp van de omgeving rond de snelweg meegenomen. In vier regionale planvormingsprocessen is onderzocht hoe weg en omgeving in samenhang ontwikkeld kunnen worden. Het betreft Het Dotterlandschap (het gebied Bodegraven-Gouda-Utrecht), Knooppunt Arnhem-Nijmegen (KAN), Driehoek Rotterdam-Zoetermeer-Gouda (RZG), en de Nieuwe Hollandse Waterlinie. Tegelijkertijd is door vijf ministeries samengewerkt aan planvorming op bovenregionale schaal. Nationale en regionale schaal zijn vervolgens in één ruimtelijke visie gevat, waarin de route is opgevat als een samenhangende lijn door een kleurrijk palet van elf karakteristieke gebieden. In deze opgestelde visie is een verschil gemaakt tussen vier type gebieden (stad, weide, bos en mozaïeklandschappen). Deze gebieden moeten zoveel mogelijk een eigen identiteit krijgen. RWS wil de ruimtelijke samenhang binnen de gebieden versterken en de contrasten tussen de gebieden vergroten. Een 'gereedschapkit' met ontwerpprincipes per landschapstype zorgt voor de inzet van het 'juiste' gereedschap en leidt tot een samenhangend ontwerp van weg en omgeving.

De opgestelde ruimtelijke visie (neergelegd in de publicatie 'Koers voor het Routeontwerp') voor de A12 wordt uitgevoerd en de ontwikkelde aanpak wordt voortgezet in het routeontwerp van de A2, A4 en A27. Voor deze drie snelwegen worden in 2005 en 2006 ook routeontwerpen opgesteld.

De kruising van de twee Grote Projecten Routeontwerp A12 en Nieuwe Hollandse Waterlinie heeft in 2004 als case gediend voor twee masterclasses over grijs-groene knooppunten. De uitkomsten van deze masterclasses dienen als inspiratiebron voor de gebiedsaanpak in de enveloppe Rijnauwen, Vechten van de Waterlinie.

### **Publiek debat & communicatie**

Naast verschillende interne ontwerpdagen en discussies met de verschillende departementen en ontwerpers was het routeontwerp in maart 2002 onderwerp van een debat in het NAI in het kader van de manifestatie 'De Grote Projecten, Nederlands architectuurbeleid in perspectief'. Op de Architectuur Biënnale te Rotterdam (mei-juli 2003) was het project opgenomen in de presentatie 'Ruimte voor mobiliteit'.

De resultaten van de verkennende studies ('Ritsen vanaf hier') zijn, evenals die van het Zomeratelier gebundeld tot een publicatie. De Projectgroep A12 brengt een eigen Nieuwsbrief uit over de drie deelprojecten en beheert een eigen website (waar ook de publicaties en onderzoeken zijn te downloaden en te bestellen). Sinds oktober 2004 heeft de A12 ook een 'eigen naam': de Regenboogroute en een gelijknamige website.

De resultaten van het project - de richtlijnen voor het wegontwerp en de ontwikkeling van de omgeving en de proceservaringen – zijn neergelegd in de publicatie 'Koers voor het Routeontwerp'. De 'Koers voor het Routeontwerp' opent met een manifest waarin de lezer wordt opgeroepen de nieuwe manier van het integraal ontwerpen van weg én omgeving voortaan standaard toe te passen. Het boek neemt de lezer vervolgens mee op een reis in woord en beeld. Van de opdracht voor het routeontwerp, via de uiteindelijk geformuleerde ontwerpprincipes voor een 'samenhangende weg door een palet van elf karakteristieke gebieden', naar de voorstellen voor verankering en doorwerking van het ideeëngoed in de toekomst. De Secretaris-Generaal van V&W heeft namens minister Peijs de publicatie aangeboden aan bestuurders van provincies, stadsregio's en gemeenten langs de A12.

## Deltametropool

Het Ontwerpatelier Deltametropool is in de nota *Ontwerpen aan Nederland* opgenomen als majeur project.

### *Wat staat er in de nota*

#### **Redenen**

*De Deltametropool kan uitgroeien tot een van de belangrijkste stedelijke samenwerkingsverbanden van Nederland. Ontwerpers kunnen op vele manieren en vanuit verschillende vakgebieden een bijdrage leveren aan ruimtelijke ordeningsplannen (zoals die in de Vijfde Nota Ruimtelijke Ordening naar verwachting aan de orde zullen komen). Verder is de omvang en het complexe karakter van de ontwerpopgave een reden om voor dit onderwerp te kiezen.*

#### **Aanpak**

*Aanreiken van mogelijkheden voor ontwerpstudies om het concept van Deltametropool nader te concretiseren. Ondersteunen en aanvullen van initiatieven Vereniging Deltametropool. Vooral gericht op de stedelijke inrichtingsvraagstukken, de infrastructuur en het integraal landschapsontwerp.*

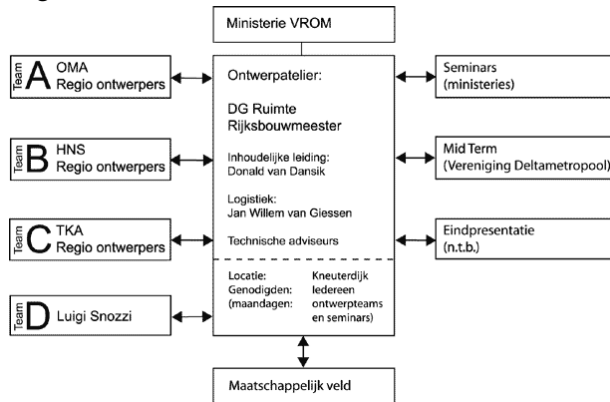
*(NB in de Nota Ruimte wordt niet meer gesproken over Deltametropool (zoals dat in Vijfde Nota RO geval was); Deltametropool is 'vervangen' door Randstad Holland (Noord- en Zuidvleugel); een van de zes nationale stedelijke netwerken)*

### **Acties 2001-2004**

#### **Doel**

Doel van het Ontwerpatelier Deltametropool was om ontwerpend te onderzoeken of en zo ja hoe, de Deltametropool als eenheid getypeerd zou kunnen worden. Daarnaast is aan de orde de vraag hoe omgegaan zou kunnen worden met ontwerpen op het schaalniveau van de Deltametropool als geheel, en wat beter op lagere schaalniveaus kan worden gedaan. Het Ontwerpatelier wilde door een wervend aanbod een proces op gang brengen bij ontwerpers, bestuurders en maatschappelijke organisaties in de regio. Een proces dat uiteindelijk moest leiden tot enthousiasme en draagvlak voor het geven van een kwaliteitsimpuls aan het ontwerpen aan de Deltametropool.

## Organisatie



VROM/DG Ruimte was trekker van het project. Het Atelier Rijksbouwmeester en het Directoraat-Generaal Ruimte van het ministerie van VROM organiseerden, ondersteund door de Regio Randstad, in een coproductie het Ontwerpatelier Deltametropool. De ministeries van EZ, V&W, OCW en LNV participeerden in het project. Donald van Dansik van bureau One Architecture was aangesteld als inhoudelijk leider van dit ontwerpatelier. Een begeleidingscommissie adviseerde One Architecture en zorgde voor het bewaken van de beleidsrelevantie. Het ministerie van OCW maakte deel uit van de begeleidingscommissie.

## Ontwerpatelier Deltametropool

Het eerste werkatelier over de identiteit van de Deltametropool heeft twee kaarten opgeleverd die het karakter van de Delta en de Metropool verbeelden. Tijdens het tweede werkatelier zijn de claims voor extra ruimte in de periode 2000-2030 geïnventariseerd. Het derde werkatelier heeft geleid tot specificeren van onderdelen van de Deltametropool. Hierbij is onder andere gekeken naar (de Randzone van) het Groene Hart, intensief ruimtegebruik en transformatie, de magneetzweefbaan, Randstadcentra, regionale parken en Schiphol.

De kwaliteit en duurzaamheid van de grenzen van het Nationaal landschap 'Groene Hart' zijn door de Rijksbouwmeester verkend in het ontwerponderzoek Grensbeelden (2001).

In het Ontwerpatelier Deltametropool zijn vier ontwerpen gemaakt, met als doel een impuls te geven aan de identiteit van en de ruimtelijke kwaliteit binnen de Deltametropool. De ontwerpteams bestonden uit ontwerpers uit de gemeenten en provincies en uit externe bureaus. Ze stonden onder leiding van respectievelijk Office for Metropolitan Architecture (OMA – Westflank Deltametropool), H+N+S (Centrale Open Ruimte/Groene Hart), TKA (driehoek Haarlemmermeer-Almere-Utrecht) en Luigi Snozzi.

De ontwerpen worden niet 'uitgevoerd': ze dienen ter inspiratie voor de regio. Het plan voor de Westflank is als bouwsteen gebruikt in de ruimtelijke structuurvisie van de provincie Zuid-Holland; het plan voor de driehoek Hoofddorp – Almere – Utrecht van TKA heeft

keuzemodellen opgeleverd die gebruikt zijn in de discussie over het 'Integraal Ontwikkelingsplan Almere'. Het plan voor de centrale open ruimte, met onder andere oplossingen voor de waterhuishouding in het Groene Hart, is in opdracht van het 'Bestuurlijk Platform Groene Hart' en DG Ruimte verder uitgewerkt.

### **Publiek debat & communicatie**

De Deltametropool stond twee keer centraal tijdens een debat in het NAI, te weten in februari 2001 en in maart 2002 tijdens het debat 'De ontwerppraktijk: drie nieuwe visies voor de Grote Projecten, de Deltametropool, de zandgebieden en de bedrijventerreinen' dat in het kader van de manifestatie 'De Grote Projecten, Nederlands architectuurbeleid in perspectief' werd georganiseerd.

Het Ontwerpatelier is niet alleen een ontmoetingspunt geweest voor ontwerpers aan de Deltametropool, maar ook voor wetenschappers, bestuurders, technisch specialisten en andere betrokkenen. De wekelijkse seminars van het Ontwerpatelier (georganiseerd door de verschillende betrokken ministeries) hadden een openbaar karakter en het aanwezige publiek had de mogelijkheid te reageren op de gepresenteerde visies van de ontwerpteams.

De ontwikkelingen rond het Ontwerpatelier Deltametropool zijn bijgehouden op het internet. Daarop zijn verslagen van de seminars en plannen van de verschillende ontwerpteams terug te vinden, evenals de organisatiestructuur en de doelstellingen van het ontwerpatelier. Daarnaast is er een nieuwsbrief uitgegeven over het Ontwerpatelier.

Door de Rijksbouwmeester en DG Ruimte is in 2003 voor leden van de Tweede Kamer een aparte presentatie gehouden over de resultaten van het Ontwerpatelier.

De maquette van het plan voor de Westflank (OMA/Rem Koolhaas) is tentoongesteld op de Architectuur Biënnale en de maquette van team Luigi Snozzi in de galerie van Atelier Rijksbouwmeester en op een tentoonstelling in Sofia (Bulgarije).

In het najaar 2003 zijn de resultaten van het Ontwerpatelier tijdens een symposium op de Technische Universiteit Delft door de betrokken ontwerpers toegelicht en bediscussieerd. Op basis daarvan is een documentaire op DVD samengesteld.

De resultaten van het Ontwerpatelier zijn ook gebundeld. Deze publicatie is inmiddels uitverkocht, maar is nog te downloaden via de website van VROM.

Het project Deltametropool is in december 2003 afgesloten met de plannenmap: Ontwerpatelier Deltametropool; Zandbelt&vandenBerg, Rotterdam, 2002.

### **Ontwerpatelier informeel voortgezet**

Het Ontwerpatelier Deltametropool is informeel voortgezet. De 'Werkplaatsen' zijn een gezamenlijk intentie van het rijk (VROM, EZ, V&W, OCW), de samenwerkende overheden in de

Deltametropool en de Vereniging Deltametropool. Ieder van deze partners kan een Werkplaats starten. Voorwaarde voor het starten van een Werkplaats is dat er ook een bestuurlijk traject is waar van de resultaten gebruik gemaakt kan worden. Uitvoerbaarheid staat centraal.

De eerste Werkplaats betrof de Werkweek Deltanet, georganiseerd door de Vereniging Deltametropool waaraan is meegedaan door de ministeries van VROM, V&W en EZ. De resultaten hiervan zijn gebruikt bij het opstellen van de nota Ruimte.

Daarna heeft de Vereniging Deltametropool en de Alliantie Waterrijk het initiatief genomen om t.b.v. het opstellen van het Ontwikkelingsprogramma Groene Hart een werkplaats te organiseren gericht op een duurzame beheersing van de waterproblematiek in en rond het Groene Hart. Deze wordt in opdracht van de drie verantwoordelijke provincies georganiseerd en zal in 2005 plaatsvinden.



## Reconstructie Zandgebieden

### *Wat staat er in de nota*

#### **Redenen**

*De grote complexiteit, de vele schaalniveaus en het multidisciplinair karakter. Tevens betreft het een zeer actueel probleem, waardoor de voorbeeldwerking een brede uitstraling zou kunnen hebben. Het gaat hier om een inrichtingsvraagstuk op een hoog schaalniveau, waar veel mensen bij betrokken zijn. Het betreft zandgronden in Oost- en Midden-Brabant, Noord-Limburg, Oost-Gelderland, Salland-Twente en de Gelderse Vallei.*

#### **Aanpak**

*Versplintering tegengaan en op het juiste integratieniveau samenhang aanbrengen. Kernteam instellen bij DLG dat als platform en kennisknooppunt zal fungeren voor de betrokken provincies en gemeenten. Financiële bijdragen leveren voor benodigde ontwerpende studies en beeldkwaliteitplannen.*

*Kweken van aandacht voor de culturele dimensie van de reconstructie. Naast de vakgemeenschap ook het lokale bestuur en de burgers enthousiast maken voor de concrete vormgevingsprocessen.*

*Aansturen, vormgeven en uitvoeren van kwaliteitsimpulsen op regionaal niveau.*

### **Acties 2001-2004**

#### **Organisatie**

In het kader van het gezamenlijk architectuurbeleid is het ministerie van LNV eerstverantwoordelijke voor de reconstructie. Het ministerie lanceerde twee instrumenten om invulling te geven aan de geformuleerde ambities; de samenstelling van het Ontwerpatelier Zandgebieden en beschikbaarstelling van een stimuleringsbudget voor voorbeeldprojecten. Het Ontwerpatelier is ondergebracht bij de Dienst Landelijk Gebied (DLG/ Centrale Eenheid) en vervult, vanuit een relatief onafhankelijke positie, een stimulerende rol. Het Ontwerpatelier staat onder leiding van een landschapsarchitect. Daarnaast is er een onafhankelijk kwaliteitsteam met gerenommeerde landschaparchitecten (sinds 2002), dat de werkzaamheden van het Ontwerpatelier begeleidt en beoordeelt. Het Ontwerpatelier Reconstructie Zandgebieden is een platform voor ontwerpers aan de plannen voor de Reconstructie (zowel ontwerpers van DLG als ontwerpers bij provincies).

Opdracht van het atelier is om te laten zien hoe de kwaliteit van de Zandgebieden door 'ontwerpen' kan verbeteren.

### **Ontwerp**

In 2001-2002 zijn in het Ontwerpatelier drie thema's behandeld: het agrarisch landschap van de toekomst, watermachine & zandlandschap en nieuwe verweving. Deze drie thema's zijn in workshops nader uitgewerkt. Bij de workshops waren naast deskundigen uit verschillende disciplines ook de leden van de reconstructiecommissies en plaatselijke boeren betrokken. De resultaten van de ontwerpateliers zijn vastgelegd in vier boekjes.

In 2003 was het Ontwerpatelier onder meer gericht op het ondersteunen van ontwerpers in de provincies. In Brabant werden twee ontwerpbijsessies gehouden waarin samen met vier boeren een plan werd gemaakt voor de sterlocatie De Hilver. Daarnaast is een consultatieronde gehouden langs de reconstructieprovincies -resultierend in een boekje 'Tijd voor ontwerp' en is er een workshop georganiseerd om zicht te krijgen op de differentiatie van landschappen binnen de zandgebieden als geheel. De workshop is georganiseerd met de leden van het kwaliteitsteam en vertegenwoordigers van de provincies. Een belangrijke conclusie was dat de zandgebieden zijn op te delen in negen deelgebieden met uiteenlopende karakteristieken. Het resultaat van deze exercitie is op vier grote posters gepresenteerd. Deze verbeelden de karakteristieke ontwerpkenmerken en dienen als ondergrond en ter inspiratie voor de verdere uitwerking van ontwerpogaven. De kaarten zijn gebruikt om bij de reconstructiecommissies en anderen betrokkenen bij de reconstructie discussie op gang te brengen over het belang van ruimtelijke ontwerpen in de volgende fase van de reconstructie (de uitwerking).

In 2004 is het Ontwerpatelier gestart met een ronde langs betrokkenen bij de reconstructie met concrete voorbeelden van uitvoeringsprojecten om provincies duidelijk te maken dat de reconstructie ook een ontwerpogave is, en provincies bewust te maken van hun rol als regisseur en opdrachtgever van de reconstructie. Tevens is er een overzichtskaart gemaakt van alle reconstructieplannen.

Om de inbreng van het ontwerp bij de Reconstructie te versterken zijn door verschillende provincies aanvragen ingediend voor het zogenaamde stimuleringsbudget. Uitvoering van voorbeeldprojecten in het kader van deze regeling stakte echter in 2003 vanwege bezuinigingen bij het ministerie van LNV.

### **Publiek debat & communicatie**

Het debat Reconstructie van de zandgebieden was onderdeel van de reeks debatten over de grote projecten in het NAI in februari 2001. Het debat concentreerde zich voornamelijk op de organisatie van het project, wie is waarvoor verantwoordelijk?

Op 21 september 2001 heeft er een bestuurlijk werkoverleg plaatsgevonden tussen de staatssecretaris van LNV en de provinciale bestuurders en voorzitters van reconstructiecommissies. Voor het architectuurbeleid bleek daar een breed draagvlak.

In juni 2002 is een debat gehouden in kasteel Groeneveld tussen ontwerpers en bestuurders over de vraag hoe ontwerp inbreng verbeterd kan worden. De resultaten zijn neergelegd in het rapport "Zand in de vingers".

De resultaten van de eerste ontwerpateliers in 2001 en 2002, neergelegd in vier boekjes zijn wijd verspreid, evenals de publicatie 'Tijd voor Ontwerp' en de vier posters.

Een uitgebreide website over het Ontwerpatelier wordt onderhouden door DLG. DLG verzorgt tevens de uitgave van een digitale nieuwsbrief.

### **Afsluiting Grote Project Reconstructie**

Op 24 november 2004 organiseerden het ministerie van LNV en de vijf reconstructieprovincies op Kasteel Groeneveld, op basis van alle bouwstenen die het Ontwerpatelier had aangeleverd, het debat '(re-) Constructie van kwaliteit'. Dit debat stond in het teken van ontwerp kwaliteit en hoe ontwerp de ruimtelijke kwaliteit van de reconstructiegebieden kan vergroten. Het debat markeerde de overgang tussen de periode waarin het rijk het reconstructieproces in gang had gezet en de start van de uitvoeringsfase door provincies en andere reconstructiepartners. Daarmee vormde het de afsluiting van de werkzaamheden van het Ontwerpatelier Reconstructie Zandgebieden, maar tevens ook de start van het faciliteren van de reconstructieprovincies door middel van ontwerpateliers op locatie. Een zaal vol bestuurders en ambtenaren debatteerde met onder andere de Gedeputeerde van de Provincie Noord-Brabant, de Rijksadviseur voor het landschap, de Minister van LNV en bestuurlijke en landschaps experts. Men was het er over eens dat er blijvend aandacht moet zijn voor het ontwikkelen van ruimtelijke en landschappelijke kwaliteit bij de uitvoering van de reconstructieplannen. Naast de inzet van ontwerpateliers faciliteert het ministerie van LNV de reconstructie ook via het subsidiëren van Landschapsontwikkelingsplannen en de inzet van kennis over landschap via de Rijksadviseur.

## Openbare ruimte in revisie

### *Wat staat er in de nota*

#### **Redenen**

*Publieke toegankelijkheid van de openbare ruimte is een actueel thema. De vraag is in hoeverre ontwerpers bijdragen kunnen leveren aan een aanpak van de sociaal-ruimtelijke problematiek in de openbare ruimte.*

*Het project bevindt zich op het kruispunt van de twee hoofdthema's van de nota 'Ontwerpen aan Nederland' ('architectuur is een zaak voor iedereen' en 'vroegtijdig inschakelen van ontwerpende disciplines').*

*Door het interdisciplinaire karakter en de veronderstelde voorbeeldwerking sluit dit aan bij de behoeften van vele gemeenten in Nederland.*

#### **Aanpak**

*Het bevorderen van stimulerende voorbeelden op uiteenlopende schaalniveaus (pleinen, straten, wijken, stedelijke water- en groenstructuren) door beroepsoefenaren en gemeenten uit te dagen plannen te maken voor relevante gebieden. Hierbij wordt zowel de ontwikkeling van nieuwe concepten als uitvoerbare plannen nagestreefd. Het innovatiebudget voor stedelijke vernieuwing kan hiervoor worden ingezet. Een aantal door het rijk uitgenodigde gemeenten heeft ontwerpgevraagd aangedragen voor concrete gebieden waarvoor men een nieuwe aanpak zou wensen. Ontwerpers ontwikkelen een visie, in het kader van een programma – in het kader van het innovatieprogramma stedelijke vernieuwing (IPSV) - dat de ministeries van VROM en OCW in overleg met de SEV (Stichting Experimenten Volkshuisvesting) opstellen. Bijzonder aandachtspunt is overtuigingskracht van plannen voor de zittende en toekomstige bewoners van de geselecteerde gebieden.*

*Via platforms als KEI-centrum, Stichting Kunst en Openbare Ruimte (SKOR) en Architectuur Lokaal worden plannen en voorbeelden kenbaar gemaakt aan een breder publiek.*

Acties 2001-2004

### **Organisatie**

Een interdepartementale werkgroep heeft vorm en inhoud gegeven aan dit project. Deze werkgroep stond onder voorzitterschap van DG Wonen (VROM) en bestond verder uit

vertegenwoordigers van de ministeries van OCW, LNV en het Atelier Rijksbouwmeester (ARBM). Voor de eerste fase van het project is een beroep gedaan op een externe procesmanager. Na presentatie van het 'Pleidooi voor de Openbare Ruimte' – de agendavormende publicatie van het project - door voormalig staatssecretaris Remkes (13 juni 2002) is de werkgroep opgeheven.

Naast de bewindslieden van VROM, OCW en LNV, hebben ook de bewindslieden van Justitie en Grote Steden- en Integratiebeleid (GSB) het Pleidooi ondertekend. Ondertekening door Justitie en GSB betekent een versterking van draagvlak en verantwoordelijkheden en weerspiegelt dat de opgave in een breder perspectief is komen te staan.

De werkgroep heeft verder samen gewerkt met het ARBM, het IPSV (Innovatie Programma Stedelijke Vernieuwing) en het grote project Particulier Opdrachtgeverschap. Daarnaast zijn verschillende externe ontwerpers ingeschakeld. Deze hebben samen met de projecteigenaren van vijf voorbeeldprojecten (Vierhavensstrip Rotterdam, Museum in bedrijf Tilburg, Kanaalzone Apeldoorn, Gegarandeerd houdbaar Deventer en Sterrenbuurt Delfzijl) de lokale ontwerpprocessen ondersteund. Hiervoor zijn onderzoeksopdrachten verleend aan externe bureaus, zijn deskundigen geconsulteerd en zijn rondetafelconferenties met betrokkenen belegd.

Openbare ruimte in revisie is als Groot Project in het kader van het architectuurbeleid afgesloten met de presentatie van het Pleidooi. De concrete actiepunten uit het document zijn opgenomen in het reguliere beleid van het ministerie van VROM. Het project is hiermee van de ideevormingsfase overgegaan in de uitvoeringsfase.

Bij het Investeringsbudget Stedelijke Vernieuwing (2005-2009) is Openbare Ruimte als prestatieveld met prioriteit opgenomen. Ook voor openbare ruimte projecten op het niveau van stedelijke netwerken, zoals de sleutelprojecten (HSL-stations) zijn samenwerkingsverbanden gezocht. Er wordt nu extra inzet geleverd op het ontwerp van de openbare ruimte en er zijn in enkele gevallen meer budgetten voor ontwerp en beheer geregeld.

### **Inbreng ontwerp en onderzoek**

Naast de beleidsvoornemens voor de komende jaren en een actieprogramma komen in het 'Pleidooi voor de Openbare Ruimte' voorstudies aan bod over vijftien jaar beleid in de openbare ruimte, over de omvang en typologie van de openbare ruimte en een netwerkstudie naar actoren in de openbare ruimte. Ook een film over het gebruik van de openbare ruimte in al zijn verscheidenheid maakt deel uit van de publicatie.

In het Pleidooi wordt geschetst voor welke kansen en bedreigingen de openbare ruimte staat en tot welke twee kernopgaven dit leidt voor de rijksoverheid. De toegankelijkheid en het alledaags gebruik van de openbare ruimte moeten worden gestimuleerd en gewaarborgd. Enerzijds moet

worden ingespeeld op het ontstaan van nieuwe publieke domeinen op plaatsen waar het openbare leven zich in de toekomst meer en meer zal voltrekken, zoals onder meer de zogenaamde Sleutelprojecten (HSL-stations).

Eén van de onderdelen van het Pleidooi is de verslaglegging van de ontwerpstudio's die zijn gehouden in Rotterdam, Apeldoorn, Delfzijl, Deventer en Tilburg. Plannen van deze gemeenten, die waren ingediend in het kader van het IPSV 2001, werden van nieuwe ontwerpimpulsen voorzien door het speciale Ontwerpteam Openbare Ruimte (O-team) onder verantwoordelijkheid van de Rijksbouwmeester.

In de eerste fase (2001-2002) zijn onderzoeksopdrachten verleend aan: een stedenbouwkundig bureau (BVR), een communicatiebureau (Instituut voor Publiek en Politiek) en een stadssocioloog (Ivan Nio). In een brede consultatieronde zijn de ervaringen en inzichten opgetekend van: R. Boomkens (hoogleraar filosofie, Rijksuniversiteit Groningen), M. van Diest (landschapsarchitect), J. Gadet (stadsgeograaf, gemeente Amsterdam), R. Geurtsen (stedenbouwkundige), T. Metz (publiciste, NRC Handelsblad), M. Schoenmakers (stedenbouwkundige, MAB), J. Schrijnen (hoofd stadsontwikkeling, gemeente Rotterdam), E. van Velzen (architect-stedenbouwkundige) en H. Verhallen (hoofd ontwerp bureau infrastructuur en openbare ruimte, gemeente Breda).

### **Evaluatie Ontwerpteam**

In maart 2003 is tijdens een bijeenkomst met alle betrokkenen (Ontwerpteam, gemeenten, departementen, kenniscentra) het O-team als instrument geëvalueerd. De conclusie was dat een dergelijke voorziening een belangrijke bijdrage kan leveren aan de verhoging van de kwaliteit van de openbare ruimte.

Het O-team heeft in de korte periode dat het functioneerde mobiliserend gewerkt. De onafhankelijke toets en impuls van buiten heeft effectief gewerkt. De ontwerpstudio's hebben een versnelling en kwaliteitsslag in het ontwerpproces teweeg gebracht. Binnen het IPSV is bezien of het ontwerpteam opnieuw als 'vliegende brigade' op kan treden. De conclusie is dat zowel bij het geven van impulsen aan de 56 wijkenaanpak als uit de invulling van het actieprogramma bij het Pleidooi input van het O-team geleverd kan worden. Speerpunten zullen dan veiligheid, leefbaarheid en beheer zijn. Tevens wordt eraan gedacht om het O-team ook bij de ontwerpen aan knooppunten in stedelijke netwerken in te zetten.

Een van de voorbeeldprojecten (Kanaalzone Apeldoorn) waaraan het O-team een bijdrage heeft geleverd, heeft eind 2002 de European Urban and Regional Planning Award gewonnen, een internationale planningsprijs die jaarlijks in vijf categorieën wordt toegekend door de European Council of Town Planners. Volgens het juryrapport versterkt dit project, dat uit 250

internationale inzendingen is gekozen, de internationale reputatie van Nederland op het gebied van ruimtelijke planning.

#### **Publiek debat & communicatie**

Belangrijk thema van het grote project is geluiden te laten doorklinken van de gebruikers van de openbare ruimte. Hiertoe zijn twee verkennende onderzoeken verricht (netwerkanalyse en analyse van participatiemogelijkheden in de ontwerpfase van openbare ruimte) en zijn bij één van de voorbeeldprojecten de inzichten op het gebied van participatie in praktijk gebracht. De uitkomsten van deze praktijktoets hebben bijgedragen tot het opstellen van een algemene leidraad voor participatie in de openbare ruimte.

Als onderdeel van de tentoonstelling over de Grote Projecten in het NAI zijn in het voorjaar van 2002 enkele resultaten van de ontwerpateliers getoond. De presentatie van het Pleidooi - juni 2002 – heeft plaatsgevonden voor een publiek van bestuurders, opdrachtgevers, uitvoerders, beheerders en ontwerpers. De samenvatting van het ‘Pleidooi’ is in brede kring verspreid (naar vakpubliek, gemeenten, colleges van B&W). Het project heeft geen eigen website of nieuwsbrief, maar heeft meegelift op de overkoepelende communicatie en de eigen communicatiekanalen van het ministerie van VROM. Tevens zijn er allerlei gelegenheden gezocht in de media, op vakbeurzen en met name in de vakbladen.

De communicatie over het project verloopt, sinds maart 2003 en gedurende 2004, via het IPSV, dat een eigen communicatiestrategie volgt.

## Een eigen huis: particulier opdrachtgeverschap

*Wat staat er in de nota*

### **Redenen**

*De Regering heeft in 2000 met de nota "Mensen, Wensen, Wonen" de wens van de Tweede Kamer gehonoreerd om in de toekomstige woningproductie meer ruimte (tot 33%) te geven aan particulier opdrachtgeverschap (eigenbouw). Een dermate grootschalige ommezwaai van seriematige naar individuele woningbouw kan grote gevolgen hebben voor het architectuurbeeld. Voorbeelden in het buitenland (België: 70% eigenbouw) zijn niet altijd positief.*

*Vraagstelling van het Groot Project is zeer actueel, aangezien er op beleidsniveau en uitvoerend niveau nog vele vragen liggen.*

*Architectonisch verantwoorde woningbouw kan een bijzondere positie innemen bij individueel opdrachtgeverschap.*

*Het stimuleren ervan leidt tot een discussie (over mooi en lelijk, normen en overheidsregulering, inspraak en kwaliteit) die uitstekend past in het debat over architectuur(beleid).*

*Het is de fysieke vertaling van het thema 'Architectuur is een zaak voor iedereen' en sluit aan bij het vergroten van het publieksbereik.*

### **Aanpak**

*Attenderen van particulieren op de kwaliteitskeuzen bij opdrachtverlening ('vangnet' via voorlichting en kennisoverdracht).*

*Gemeenten handreikingen bieden om individueel opdrachtgeverschap een plaats te geven in de stedenbouwkundige planvorming en in het lokale architectuurbeleid.*

*Overleg met marktpartijen (systeem- en catalogusbouwers, architecten en ontwikkelaars) over kwaliteitsstreven alsmede over stedenbouwkundige planning en nieuwe vormen van kaveluitgifte aan eigenbouwers.*

*Relatie leggen met cultureel opdrachtgeverschap; met stimuleringsprogramma's. Een concrete taakstelling voor het architectuurbeleid is de verhoging van de architectonische kwaliteit van systeembouw- en cataloguswoningen. Om dit doel te bereiken zal het initiatief worden genomen om de architectuurwedstrijd 'Het Hollandse Huis' te laten uitvoeren i.s.m. de belangrijkste Nederlandse systeem- en catalogusbouwers. De piramide voor Excellent Opdrachtgeverschap in de categorie 'Wonen' zal over twee jaar naar een particuliere, individuele opdrachtgever gaan.*



### Organisatie

Vanuit het architectuurbeleid is aansluiting gezocht bij het reguliere beleidsthema particulier opdrachtgeverschap (Eigenbouw). Er is een projectgroep ingesteld bij het ministerie van VROM, o.l.v. de pDG Rgd. DG Wonen is in de projectgroep vertegenwoordigd, evenals het ministerie van OCW en ARBM. Bevordering van de kwaliteit en het ontwerp van eigenbouwprojecten staan centraal.

Bij het project zijn ook de Stuurgroep Experimenten Volkshuisvesting (SEV), de Vereniging Eigen Huis (VEH) en Architectuur Lokaal betrokken.

Het kennis- en onderzoekstraject is hoofdzakelijk gericht op lokale partijen (met name gemeenten) en verder op burgers (potentiële eigenbouwers).

De voor het project ingestelde projectgroep bij het ministerie van VROM is eind 2002 opgeheven, nadat drie werkconferenties met circa 3.00 deelnemende gemeentefunctionarissen waren afgesloten met de publicatie van het Handboek 'Bouw uw eigen huis' en de essaybundel over Eigenbouw ('Een eigen huis. Ruimte voor particulier opdrachtgeverschap'). De projectgroep beschouwt het project Particulier Opdrachtgeverschap in het kader van het architectuurbeleid als afgerond. Het project zelf is in 2002 overgenomen door DG Wonen, dat zich met name richt op beleidsontwikkeling en –uitvoering.

Het Informatie Centrum Eigen Bouw (ICEB), onderdeel van het Grote Project, is september 2003 geopend door minister Dekker. Met de instelling van het ICEB is een belangrijke doelstelling gerealiseerd: de creatie van een platform voor kennisoverdracht naar burgers en andere betrokkenen. Iedereen kan hier kosteloos terecht voor informatie en advies omtrent eigenbouw.

Het ICEB is een samenwerkingsverband tussen Architectuur Lokaal, Vereniging Eigen Huis (VEH), Stuurgroep Experimenten Volkshuisvesting (SEV) en Bouwcentrum Rotterdam. VEH verzorgt publieksvoorlichting (helpdesk). Architectuur Lokaal verspreidt kennis over planvorming en voorbeeldprojecten door middel van concrete projecten, gerichte cursussen, instrumentontwikkeling en programma's op deelonderwerpen; vooral gericht op gemeenten en grondeigenaren, maar ook op de ontwerpwereld, de professionele bouwers en opdrachtgevers. De SEV verricht en publiceert onderzoek, beheert de website en verzorgt de coördinatie tussen de vier uitvoerende organisaties. Bouwcentrum Rotterdam verzamelt informatie en beheert de digitale bouwkveldatabank.

Het ICEB heeft als het ware het stokje overgenomen van het ministerie van VROM waar het gaat om publieksvoorlichting, het stimuleren van nieuwe ideeën via publicaties, websites, studiedagen en dergelijke. Door een financiële bijdrage van het ministerie van VROM kan het ICEB tot 2006 'in de lucht' blijven.

### **Inbreng ontwerp**

Aangezien de eerste fase van dit Grote Project vooral gericht was op kennisoverdracht is de Rijksbouwmeester maar zijdelings bij het project betrokken geweest.

In samenwerking met het ARBM hebben studenten van de TU Delft (onderwijsmodule P.O.) architectonisch en stedenbouwkundig ontwerponderzoek verricht naar flexibele plattegronden en gemeenschappelijke voorzieningen. De resultaten van het onderzoek zijn in een in boekvorm gepubliceerd en tentoongesteld in het ARBM.

Daarnaast heeft het ARBM samen met het ministerie van OCW een stedenbouwkundig bureau ingeschakeld om een systematisch overzicht te maken van bestaande en nieuwe stedenbouwkundige verkavelingsprincipes, die geschikt zijn voor particulier opdrachtgeverschap. Deze verkenning, die als doel heeft een matrix van verkavelingsmogelijkheden voor particulier opdrachtgeverschap te produceren, is in 2003 gepresenteerd. De resultaten kunnen dienen als 'instrumentenkoffer' voor gemeenten die particulier opdrachtgeverschap willen stimuleren. Aangezien geen gemeente een concrete locatie beschikbaar heeft gesteld is het onderzoek niet uitgewerkt op instrumentenniveau. Voor de in samenwerking met het NAI georganiseerde wedstrijd Droomhuizen zijn jonge architecten gevraagd om voor een vrije kavel een Droomhuis onder de 400.000 gulden (circa 180.000 euro) te ontwerpen.

De aangekondigde prijsvraag voor catalogusbouw is niet uitgeschreven. Ook zijn er geen voorbeeldprojecten aangewezen.

Wel zijn bij DG Wonen twee onderzoeken uitgevoerd naar de eigenbouwpraktijk. Eén hiervan betrof een uitgebreide bewonersenquête, waarbij de kosten en kwaliteit bij projectontwikkeling werden vergeleken met enerzijds eigenbouw met een architect en anderzijds met 'catalogusbouw'.

### **Publiek debat & communicatie**

Een debat over het project Particulier Opdrachtgeverschap vond plaats in het NAI in februari 2001. Ook tijdens het debat in De Zonnehof in Amersfoort is particulier opdrachtgeverschap ter sprake geweest. Sprekers in het NAI waren Adri Duivesteijn (lid Tweede Kamer, PvdA), Sjoerd Soeters (architect), Johan Remkes (staatssecretaris VROM), Liesbeth van der Pol (architect), Peter van der Gugten (directeur Proper-Stok bv) en Wytze Patijn (architect). De manifestatie Heilige Huisjes vond plaats in 2001, 2002 en 2003. Naast tentoonstellingen, publicaties en studiedagen (bedoeld voor wethouders en ambtenaren RO, raadsleden en andere betrokkenen) werden er markten georganiseerd waar toekomstige bewoners zich konden oriënteren op de bouw van een eigen huis. Ter gelegenheid van de manifestatie in 2002 en 2003 is er een extra editie van de nieuwsbrief GP verschenen. Voorafgaand aan Heilige Huisjes 2002 en 2003 heeft ICEB een studiedag georganiseerd, één over stedenbouw en één over stedelijke vernieuwing in relatie tot eigenbouw.

Het project Particulier Opdrachtgeverschap heeft geen eigen website of nieuwsbrief, maar lift mee met bestaande communicatiekanalen van het ministerie van VROM of van anderen (websites [vrom.nl/eigenbouw](http://vrom.nl/eigenbouw) en [particulier.opdrachtgeverschap.nl](http://particulier.opdrachtgeverschap.nl), [www.SEV.nl](http://www.SEV.nl), etc.). Sinds de oprichting van het ICEB is een uitgebreide website beschikbaar ([www.iceb.nl](http://www.iceb.nl)) met actualiteiten, beleid en voorbeeldprojecten van eigenbouw. Daarnaast beheert ICEB de bouwkaavelsite [www.bouwkaavels.nl](http://www.bouwkaavels.nl). ICEB kan als centrale site van het Grote Project aangemerkt worden.

De werkgroep Rijksontwerpen besteedde (2002) aandacht aan de theorie van het Open Bouwen waarvoor John Habraken werd uitgenodigd.

In mei en juni 2002 zijn door voormalig staatssecretaris Remkes (VROM) drie werkconferenties voor gemeentelijke functionarissen georganiseerd in Emmen, Zoetermeer en Vlissingen/Middelburg. Doel van de conferenties was het stimuleren van de doorwerking van het beleid ter bevordering van particulier opdrachtgeverschap op gemeentelijk niveau. De verslagen van de bijeenkomsten zijn opgenomen in de onder alle Nederlandse gemeenten verspreide bundel 'Een eigen huis. Ruimte voor particulier opdrachtgeverschap'. Naast deze verslagen zijn ook essays van deskundigen opgenomen, die onder meer in gaan op de mogelijkheden voor particulier opdrachtgeverschap voor lagere inkomensgroepen, welstand en de relatie tussen particulier opdrachtgeverschap en grondprijnsbeleid. In het eveneens onder alle gemeenten verspreide Handboek (Vereniging Eigen Huis) vinden alle opdrachtgevers informatie over de belangrijkste facetten van het bouwproces, en hoe en wanneer de verschillende instrumenten ingezet kunnen worden. Het ministerie van VROM heeft bijgedragen aan de documentaire 'Het Wilde Wonen', met voorbeelden van de valkuilen en successen van mensen die hun eigen huis bouwen. Deze documentaire is op 7 september 2003 uitgezonden in het AVRO-programma 'Close Up'. Het ICEB verzorgt sinds begin september 2003 het leeuwendeel van de kennisoverdracht naar burgers, gemeenten en andere betrokkenen.

Naast bovenstaande initiatieven hebben met VROM samenwerkende instanties de volgende bijeenkomsten of publicaties over eigenbouw verzorgd:

- Proeftuin met nieuwsbrief alsmede Leergang over Particulier Opdrachtgeverschap voor gemeenten (SEV)
- Particulier Opdrachtgeverschap en Stedelijke Vernieuwing (SEV, IPSV)
- "Betaalbaar P.O." en "België gidslaan" (beiden SEV)
- Wonen op maat (Architectuur Lokaal)
- Bijeenkomsten van lokale eigen bouwcentra: Groningen, Amsterdam, Drachten, Almere e.a.



## Architectuur & Bedrijventerreinen

*Bij het bespreken van de architectuurnota 'Ontwerpen aan Nederland' in het kabinet heeft de voormalige minister van Economische Zaken A. Jorritsma 'Architectuur & Bedrijventerreinen' als tiende project toegevoegd, met als doel het ontwikkelen van een strategie die er uiteindelijk toe moet leiden dat de rijksoverheid een instrumentarium in handen krijgt om de verhoging van de ruimtelijke kwaliteit van bedrijventerreinen te bevorderen.*

Acties 2001-2004

### Organisatie

Het ministerie van EZ is een nieuwe partner bij de uitvoering van het architectuurbeleid. Sinds de introductie van het Grote Project Architectuur & Bedrijventerreinen is architectuurbeleid op de agenda van het ministerie van EZ geplaatst. Het Grote Project is structureel verankerd in het EZ beleid op het gebied van Bedrijventerreinen. Sinds het aantreden van kabinet Balkenende II is het Groot Project onderdeel van de portefeuille van de staatssecretaris van EZ. Voor het project is een interdepartementale projectgroep onder voorzitterschap van het ministerie van EZ samengesteld. Deelnemende ministeries zijn VROM/DG Ruimte, VROM/ARBM en OCW. In de projectgroep was tevens de provincie Noord-Brabant vertegenwoordigd.

Het project is najaar 2001 formeel van start gegaan.

### Ontwerp

Om de probleemstelling voor het project helder te formuleren is in het najaar van 2001 een rondetafelbijeenkomst georganiseerd met verschillende ontwerpers, bestuurders en het bedrijfsleven. In samenwerking met de NVTL (Nederlandse Vereniging voor Tuin- en Landschapsarchitectuur) heeft het ministerie van EZ een Nationale Projectenmarkt georganiseerd (Houten, 23 april 2002). Doel van de projectenmarkt was te bevorderen dat (landschaps)architecten en stedenbouwkundige vanaf de beginfase (ideefase) worden betrokken: het stimuleren van ruimtelijke kwaliteit. Tijdens de Nationale Projectenmarkt zijn negen voorbeeldprojecten aangewezen in het kader van het project Architectuur en Bedrijventerreinen. Drie projecten hebben een stimuleringspremie ontvangen en zes projecten zijn als voorbeeld benoemd. Daarnaast heeft het ARBM twee projecten geadopteerd die vanuit het ontwerpatelier extra ontwerpbegeleiding kregen door een speciaal ingesteld ontwerpteam.

De uitgekozen voorbeeldprojecten zijn door de interdepartementale projectgroep gevolgd en geëvalueerd.

Samen met het ministerie van VROM heeft het ministerie van EZ aan de hand van een ontwerpstudie van een stedenbouwkundig bureau in 2002 een workshop over kwaliteit georganiseerd. In opdracht van het ministerie van VROM is onderzoek gedaan naar het huidige kwaliteitsniveau van twaalf monofunctionele werklocaties. Het onderzoek is kritisch ten opzichte van de (omgevings)kwaliteit van de locaties en geeft aanbevelingen voor een verbetering hiervan.

Om een beleidskader te ontwikkelen en oplossingsrichtingen in kaart te brengen voor het verbeteren van ruimtelijke kwaliteit heeft de projectgroep in 2003 twee onderzoeksopdrachten uitgeschreven. Het eerste onderzoek naar de ontwikkeling van een aantal landelijke voorbeeldprojecten (in april 2002 geselecteerd op de Nationale Projectenmarkt Werklandschappen) brengt het beleidsinstrumentarium in beeld. Uit dit onderzoek komt naar voren dat de ruimtelijke kwaliteit op bedrijventerreinen blijvend gestimuleerd moet worden, dat de (lokale) overheid weliswaar voldoende bestaand instrumentarium heeft om deze kwaliteit te realiseren, maar dat de communicatie over ruimtelijke kwaliteit niet altijd goed verloopt. Aanbevolen wordt informatiepakketten samen te stellen over ruimtelijke kwaliteitsniveaus en de randvoorwaarden die bij (her)ontwikkeling van bedrijventerreinen kunnen worden gesteld.

De tweede onderzoeksopdracht systematiseert theoretische en praktische studies op het gebied van architectuur en bedrijventerreinen. Dit onderzoek bestaat uit drie delen: de inventarisatie van bestaand onderzoek op dit gebied, structurering van oplossingsrichtingen en aanbevelingen voor nieuwe beleidsmaatregelen. De hypothese van dit onderzoek is dat ruimtelijke kwaliteit alleen kan worden bereikt en behouden als de ontwerpdisciplines vanaf het begin zijn vertegenwoordigd in de planvorming.

### **Actieplan Bedrijventerreinen**

De uitkomsten van beide onderzoeken zijn gebruikt als input voor het Actieprogramma Ruimte en Cultuur en voor het Actieplan Bedrijventerreinen, dat op 30 september 2004 door de Tweede Kamer is aangenomen. Centraal staat een stevige economische impuls door herstructurering van verouderde bedrijventerreinen en tijdige reservering en aanleg van nieuwe terreinen. Het actieplan geeft aan wat bij de ontwikkeling van bedrijventerreinen verwacht kan worden van het rijk en in het bijzonder van het coördinerende departement, EZ. Het rijk zal het generieke beleid voor bedrijventerreinen voortzetten. Verder slaat het kabinet een nieuwe weg in door expliciet te kiezen voor zeer grote en complexe projecten (de Topprojecten). In het actieplan wordt een pilot Architectuur en Bedrijventerreinen

aangekondigd. Doelstelling van de pilot is de beschrijving van een effectieve aanpak en een helder proces om op een nieuw te ontwikkelen bedrijventerrein, zonder extra regels voor te schrijven, tot een verbetering te komen van de kwaliteit van de omgeving, het terrein, de plek en de individuele bebouwing. Deze aanpak wordt op drie niveaus beschreven: strategisch, tactisch en operationeel.

Voorts wordt een voorstel aangekondigd voor een innovatieve aanpak van bedrijventerreinen. In dat verband wordt thans een prijsvraag voorbereid met een tweeledig doel: het creëren van vernieuwende ideeën en het verzamelen van opgedane kennis en ervaringen.

### **Publiek debat & communicatie**

Het ministerie van EZ heeft in 2002 en 2003 verschillende regionale debatten georganiseerd. Op de website [www.bedrijventerreinen.ez.nl](http://www.bedrijventerreinen.ez.nl) zijn publicaties te vinden over bedrijventerreinen. Het gaat hierbij om onderzoeken die het ministerie van EZ sinds 1996 heeft laten uitvoeren, bijvoorbeeld over parkmanagement en herstructurering.

Informatie over de tijdens de projectenmarkt geselecteerde voorbeeldprojecten is te vinden op de website van de NVTL ([www.werklandschappen.info](http://www.werklandschappen.info)).

Het resultaat van de ontwerp ateliers over de bedrijventerreinen in Grave en Woudenberg o.l.v. het ARBM zijn gepubliceerd en verspreid onder gemeenten en andere betrokken partijen. De publicatie bevat naast verslagen van de ateliers een uitwerking van de gesprekken met de betrokken bestuurders en vertegenwoordigers van het bedrijfsleven, die een half jaar na de ontwerp ateliers op initiatief van het ARBM hebben plaatsgevonden.

Voor de communicatie over het Grote Project is aansluiting gezocht bij communicatieactiviteiten over bredere Bedrijventerreinenbeleid van het ministerie van EZ. De Nieuwsbrief Bedrijventerreinen wordt sinds mei 2002 uitgegeven door het cluster Ruimtelijke Ordening & Bedrijventerreinen van het ministerie van EZ. De nieuwsbrief verschijnt één keer per maand en heeft een oplage van 2.000 exemplaren. In de nieuwsbrief wordt onder meer aandacht besteed aan de acties die onder de noemer van Architectuur & Bedrijventerreinen tot stand komen.

Aan het leggen van kruisverbanden met andere Grote Projecten is door EZ veel aandacht besteed. Zo heeft EZ ook een bijdrage geleverd aan het Groot Project Routeontwerp A12. Inzake het project Nieuwe Hollandse Waterlinie heeft uitwisseling plaatsgevonden over het beoogde nieuwe bedrijventerreinen 't Klooster te Nieuwegein.

## DEEL III

### Lessen uit Ontwerpen aan Nederland

Door de Interdepartementale Stuurgroep Architectuurbeleid (ISA) is aan de Rijksbouwmeester gevraagd of er generieke conclusies te trekken zijn uit de ervaringen die worden opgedaan bij het werken aan de tien in de Architectuurnota genoemde Grote Projecten.

Vervolgens is een brief samengesteld waarin de eerste bevindingen zijn geformuleerd in de vorm van een aantal lessen, die tot voorbeeld strekken voor alle andere (grote) projecten waarvoor het Rijk zich nu en in de toekomst gesteld ziet. Daarbij is getracht een aantal projectoverstijgende thema's aan de orde te stellen, geïllustreerd met concrete voorbeelden uit de tien Grote Projecten.

Bij de behandeling van de brief in de Stuurgroep ISA is enthousiast gereageerd en aangegeven dat deze lessen wellicht zelfs tot zogenaamde Gouden Regels zouden kunnen worden omgewerkt. De Rijksbouwmeester heeft de lessen vervolgens samen met het College van Adviseurs van de Rijksbouwmeester verder uitgewerkt, verdiept en geïllustreerd met concrete voorbeelden.

#### **1. Leg de beginsituatie van een project vast in een startdocument**

Om een goede startsituatie bij het project te creëren is een uitgebreide inventarisatie van de probleemstelling, vastgelegd in de vorm van een startdocument van de bestaande situatie van groot belang. De zogenaamde lagenbenadering (bodem, occupatie, cultuur) kan hierbij zijn dienst bewijzen. Aan vrijwel elk stukje Nederland is reeds ontworpen; het is van belang de cultuur-historische achtergronden te kennen en om die zowel in beeld als op begrip te brengen. Tot het vastleggen van de uitgangssituatie behoort ook een inventarisatie van (toekomstige) ontwikkelingen in de directe omgeving.

Bij de Nieuwe Hollandse Waterlinie zijn uitgebreide verkenningen en inventarisaties uitgevoerd, waarbij niet alleen de forten langs de linie zijn gedocumenteerd, maar waarbij ook een rapportage is opgesteld met alle actuele ontwikkelingen in de omgeving, die 'druk' uitoefenen op de linie.

#### **2. Bekijk het probleem in een ruimere context en formuleer de ambitie op dat (hogere) schaalniveau.**

Bij elk ruimtelijk probleem zal de ontwerpogave pas echt zichtbaar worden wanneer deze in een ruimere context wordt beschouwd. Op een hoger schaalniveau worden relaties met



andere functies en disciplines duidelijk, welke essentieel zijn voor het formuleren van de ontwerpogave. Dit kan leiden tot bijstelling van de aanvankelijke ambities en uitgangspunten.

Voorbeelden: Deltametropool, Zuiderzeelijn, A12, Reconstructie Zandgebieden

### **3. Breng alle betrokken partijen, hun positie en ambitie in beeld**

Naast een beschrijving van de fysieke context is ook van belang een inventarisatie te maken van de belangrijkste stakeholders en vervolgens hun opvattingen, wensen, dromen en ideeën vast te leggen. Gebleken is dat voor de draagvlakontwikkeling een informele setting (atelierbijeenkomsten, workshops, excursies) een positieve bijdrage kan leveren aan het scheppen van een gunstig architectuurklimaat.

Wanneer op een hoger schaalniveau naar de ontwerpogave gekeken wordt, is het van groot belang om ook een breed scala aan belanghebbenden bij de ontwerpogave te betrekken. Het gaat hierbij om samenwerking tussen departementen, tussen overheden onderling, maar zeker ook om samenwerking met bijvoorbeeld grondeigenaren, marktpartijen, bedrijven, toekomstige gebruikers en belanghebbenden en belangengroepen.

Bij het Rijksmuseum is een aantal auteurs en filmers gevraagd in essay-vorm hun opinie over het gebouw weer te geven. De toekomst van het museum kwam ook ter sprake bij een tweetal debatten op basis van honderd stellingen door opinion-leaders en andere geïnteresseerden.

Bij het project Architectuur & Bedrijventerreinen is een interviewronde met key-players uit de praktijk (ontwerpers, gemeenten, bedrijfsleven) en aansluitend een rondetafelconferentie georganiseerd om de probleemstelling te verhelderen.

### **4. Bestudeer referentieprojecten en voer themastudies uit**

Bij de verkenningsfase kan het bestuderen, ontwikkelen en bediscussiëren van referentieprojecten een grote dienst bewijzen. Veelal blijkt dat de concrete probleemstelling van het project beter te formuleren is als de opgave wordt gespiegeld aan vergelijkbare projecten in binnen- en buitenland.

Bij het project Deltametropool is een ontwerponderzoek uitgezet om te visualiseren op welke wijze grenzen tussen rood en groen kunnen worden vormgegeven. Via referentieprojecten is in beeld gebracht welke ontwerpprincipes bij deze overgangssituaties kunnen worden toegepast.

De programmadirectie voor het Nieuwe Rijksmuseum heeft een expertmeeting belegd met opdrachtgevers en adviseurs van de onlangs gerestaureerde Alte Nationalgalerie in Berlijn. Tijdens de excursie werden ook andere musea en monumentale projecten bezocht.

Bij de inventarisatiefase voor een Groot Project is het zinvol om naast de voor een kwantitatief PVE benodigde facts & figures bij het formuleren van de kwalitatieve behoeften samenwerking te zoeken met andere disciplines.

Bij de projecten Openbare Ruimte in Revisie en Particulier Opdrachtgeverschap zijn gerichte opdrachten uitgevaardigd aan vertegenwoordigers uit andere disciplines, zoals sociologen, filosofen etc.

## **5. Gebruik visualisaties**

Om het debat met alle betrokkenen bij het project op een goede wijze te kunnen voeren is het ontwikkelen van aantrekkelijke en toegankelijke visualisaties van groot belang. Ontwerpers zijn bij uitstek geëquipeerd het genereren van verhelderend beeldmateriaal; het vraagt wel extra inspanning om het materiaal inzichtelijk te maken voor een breder publiek.

Bij het project Zuiderzeelijn is een grote maquette gemaakt, aangevuld met audiovisuele presentaties om de voorgestelde ingreep en de consequenties van de verschillende varianten beter in beeld te brengen. Gebleken is dat dit een geschikt instrument is om de ontwerpogave in brede kring bespreekbaar te maken.

## **6. Ontwikkel deelprojecten, maar behoudt het overzicht**

Een veelgebruikte methode om grote ruimtelijke opgaven hanteerbaarder te maken is het opsplitsen in verschillende deelprojecten. Het is vervolgens wél de kunst om de onderlinge samenhang te bewaken.

Bij het project Routeontwerp Rijkswegen is gekozen voor een speciale aanpak van de rijksweg A12. Het Grote Project is vervolgens opgesplitst in een drietal deeltrajecten, te weten het routeontwerp lange termijn, het routeontwerp korte termijn en een project over geluidsschermen.

Bij de Zuiderzeelijn is gekozen voor drie parallelle trajecten: ontwikkeling van het PVE, uitwerking van de aanbesteding aan marktpartijen en voorbereiding van de planologische Tracé/MER procedure.

## **7. Maak regelmatig een update van je mission-statement**

De fase van het vooronderzoek wordt afgesloten met een rapportage, waarin de bestaande plancontext wordt geanalyseerd en ambities en uitgangspunten van het project opnieuw worden geformuleerd. Na elke fase kan op basis van voortschrijdend inzicht de analyse

worden bijgesteld. Dit aangepaste mission-statement of een letter of intent kan vervolgens in debat worden gebracht en als uitgangspunt dienen voor de volgende fase.

Bij het project Nieuwbouw Rijksdiensten ROB/RDMZ is door de directeur van de RDMZ een document opgesteld getiteld 'Het Gebouw', waarin de gemeenschappelijke ambities en de wijze waarop op de gevoelige historische context van de locatie kan worden ingespeeld zijn verwoord. Het missie-document is na de eerste ontwerpverkenningen en onderlinge debatten aangescherpt en geactualiseerd.

## **8. Gebruik het ontwerp (ook) als communicatiemiddel**

Ontwerpend plannen en ontwerpend onderzoek (dat meerdere disciplines kan bevatten, zoals demografie, sociologie, cultuurhistorie, economie, etc.) zijn zeer geschikte middelen om resultaat te boeken in complexe ruimtelijke opgaven, zowel in analytische als creatieve zin. Door het ontwerp in te zetten als communicatiemiddel kan niet alleen snel, op een tot de verbeelding sprekende wijze, een veelheid aan opties worden verkend, maar is ook voor alle partijen duidelijk waar de discussie over gaat. Experimenteer met verschillende instrumenten (workshops, keurmeesterprojecten, ontwerpateliers, excursies, etc.). Leg daarvan steeds de resultaten vast en communiceer daarover regelmatig.

Voorbeelden: o.a. Ontwerpatelier Deltametropool, Waterlinie

## **9. Communiceer de (ontwerp)resultaten**

Hoge ontwerp kwaliteit kan bijdragen aan de maatschappelijke waardering voor een project. Door in een vroegtijdig stadium het publiek deelgenoot te maken van keuzemogelijkheden zal de oordeelsvorming niet alleen gebaseerd zijn op bange vermoedens. In een communicatieplan kunnen de verschillende (interne en externe) doelgroepen geïdentificeerd worden en kan op basis daarvan een afgewogen pakket communicatie-instrumenten (website, nieuwsbrief, tentoonstellingen etc.) worden ontwikkeld.

De volgende projecten hebben een eigen website opgezet en/of verspreiden regelmatig een nieuwsbrief: Rijksmuseum, Zuiderzeelijn, Waterlinie, Reconstructie Zandgebieden, Deltametropool en Architectuur & Bedrijventerreinen. Daarnaast is er een overkoepelende website, nieuwsbrief en reizende tentoonstelling met informatie over de Grote Projecten. In het Nederlands Architectuurinstituut heeft een publieksmanifestatie over de Grote Projecten plaatsgevonden (tentoonstelling en debatten).

#### **10. Geef het opdrachtgeverschap een gezicht en zet een goede organisatie neer**

De voortgang bij de Grote Projecten is een primaire verantwoordelijkheid van het betrokken departement. Het zogenaamde adoptieouderschap van bewindslieden was een poging om de 'probleemeigenaar' meer gezicht te geven. Bestaande uitvoeringsorganisaties bleken te moeten worden aangepast op de voornamere rol die het ontwerpen heeft gekregen. Daarbij is bij een groot aantal projecten vooral gewerkt aan het organiseren van de regie volgens een duidelijke hiërarchie. Voor elke ontwerpogave is een bepaalde mate van regie vereist. Het is echter per opgave verschillend op welke wijze deze regie het best kan plaatsvinden. Ook in de loop van een ontwerpproces kan het zinvol zijn de wijze van regievoeren te veranderen. Aan de ene kant staat de (informele) sturing van het ontwerp, waarbij het ontwerp ofwel door een klein aantal ontwerpers is gemaakt, ofwel als resultaat van breed overleg tot stand is gekomen. Aan de andere kant staat de (formele) sturing door bestaande hiërarchische lijnen. Het is van groot belang heldere afspraken te maken over de vorm van sturing waarvoor in verschillende fases van het proces gekozen wordt. Leg contractueel vast wie, wanneer en waarover mag beslissen. Regisseer op ambities, organiseer de informele sturing van het ontwerp en blijf voortdurend transparant communiceren.

Bij het Rijksmuseum is een College van Principalen gevormd, bestaande uit de twee betrokken bewindslieden van VROM en OCW en de directeur van het Rijksmuseum. De SG's en de directeur van het Rijksmuseum vormen de stuurgroep. Een programmadirectie voert de dagelijkse werkzaamheden en aansturing van ontwerpers en adviseurs uit. Tenslotte is er een architectuurcommissie o.l.v. de Rijksbouwmeester die adviseert over de kwaliteitsaspecten bij de overgang van het ontwerp naar een volgend stadium.

Ook bij de Nieuwe Hollandse Waterlinie is sprake van een duidelijke en herkenbare projectstructuur, met een stuurgroep, klankbordgroep en projectbureau. Onderlinge verantwoordelijkheden en competenties zijn helder vastgelegd.

### **11. Doe een zorgvuldige architectenkeuze**

De keuze van ontwerpers vormt een cruciale fase bij elk project. Bij de Grote Projecten zijn hoge ambities geformuleerd, die vereisen dat de selectie van ontwerpers op een zeer zorgvuldige wijze geschiedt. Vanuit de ervaring bij Rijksgebouwen is door Atelier Rijksbouwmeester op dit vlak reeds de nodige expertise opgebouwd. Soms kan de architectenkeuze zelf mede inzet zijn om strategische opties voor het project nader te verkennen (meervoudige opdracht, visieronde). Van belang blijkt ook dat voor de uiteindelijke keuze draagvlak bestaat bij de verschillende partijen.

Bij het Rijksmuseum is gekozen voor een meervoudige opdracht tussen een aantal hoofdarchitecten en daarna voor een visieronde met een aantal restauratiearchitecten. De uiteindelijke keuze werd gedaan door een zorgvuldig samengestelde selectiecommissie. Van belang hierbij was overigens het feit dat de ontwerpen, voorzien van het gemotiveerde oordeel van de selectiecommissie aan het publiek werden gepresenteerd. Bij de keuze voor Baldeweg in Amersfoort (ROB/RDMZ) was een groot aantal partijen betrokken.

### **12. Bouw garanties in voor kwaliteitsborging**

Door de Rijksbouwmeester is geconstateerd dat tussen opdrachtgever en ontwerper vaak een enorme 'ambtelijke managementlaag' aanwezig is die 'het sturen op ambities' complex maakt. Hij heeft vervolgens in overleg met de projectgroepen en in overeenstemming met hetgeen daarover in de architectuurnota is gesteld, bij een aantal Grote Projecten aansprekende en gezaghebbende personen aangetrokken die kunnen fungeren als 'trekker' van het ontwerpaspect in het project. Zij vervullen een bemiddelende rol tussen opdracht en ontwerp. Bij verschillende projecten is een speciaal kwaliteitsteam ingesteld.

Voorbeelden externe adviseurs: A12, Zuiderzeelijn, Waterlinie, Deltametropool; Voorbeelden kwaliteitsteams: Rijksmuseum, Reconstructie Zandgebieden, Openbare Ruimte in Revisie.

### **13. Ontwikkel scenario's**

Verkenkend ontwerpen en ontwerponderzoek blijken bij uitstek geschikt om verschillende scenario's te ontwikkelen voor (onderdelen van) de ontwerpopgave.

Geen van de oplossingen voor complexe ruimtelijke opgaven is zaligmakend. Bovendien is vaak allerm minst helder welke ontwikkelingen nog invloed zullen hebben op het uiteindelijk te realiseren resultaat. Om in planvorming flexibel om te kunnen gaan met veranderingen is het daarom van belang niet te werken met statische eindbeelden, maar te denken in verschillende scenario's. Het in beeld brengen van verschillende scenario's kan leiden tot bijstelling van programmatische uitgangspunten en tot verschuiving van opvattingen bij stakeholders. Door

het ontwerp in te zetten als communicatie-instrument kan relatief snel, op een tot de verbeelding sprekende wijze een veelheid aan opties worden verkend.

Bij veel projecten is voor de scenariobenadering gekozen, o.a. bij de projecten Routeontwerp A12 Lange Termijn, Nieuwe Hollandse Waterlinie, Keurmeesterproject en Ontwerpatelier Deltametropool, Reconstructie Zandgebieden.

#### **14. Benoem het proces als resultaat**

Het resultaat van een complexe ontwerpopgave is vaak beter te benoemen in termen van een succesvol proces met de verschillende partners, een verandering in attitude of betrokkenheid, dan in een concreet te realiseren ruimtelijk eindbeeld. Het is daarom zinvol om bij complexe ontwerpopgaven uit te gaan van een cyclisch proces, waarbij het resultaat te beschrijven is in procestermen. Op deze wijze verandert een traditioneel statisch planproces in een meer dynamisch planproces. Critici van deze benadering stellen dat het Rijk een oordeel over de kwaliteit van het eindproduct niet uit de weg mag gaan. Vier jaar werken aan de Grote Projecten heeft een rijk scala aan voorbeelden opgeleverd, die zeer veel inspiratie bieden voor het Rijksontwerpen in de toekomst.