



Ministerie van Sociale Zaken
en Werkgelegenheid

Directie Uitvoeringstaken
Arbeidsvoorwaardenwetgeving

Algemeen verbindend verklaarde Sociale Fondsen in 2003: Baten, Lasten, Reserves en Doelstellingen

April 2005

W. Smits
H. Ramautar
C. Klaassen

Inhoud	p
Samenvatting	I–V
1. Inleiding	1
1.1 Vraagstelling	1
1.2 Begrippen	2
1. sociale fondsen	2
2. fondsafspraken in de CAO	2
3. baten, lasten en reserves	2
4. doelstellingen	3
5. Bijdragen aan werknemers- en werknemersorganisaties i.v.m. realisering van de fondsdoelstellingen	4
1.3 Uitvoering van het onderzoek	5
1.4 Hoofdstukindeling	5
2. Resultaten	7
2.1 Algemeen beeld van avv´de sociale fondsen.	7
1. Sociale Fondsen in CAO´s	8
2. Aard en aantal doelstellingen van sociale fondsen	8
2.2 Financieel beeld avv´de sociale fondsen.	10
1. Baten	10
2. Lasten	11
3. Reserves	12
2.3 Enkele nadere analyses van avv´de sociale fondsen	13
1. Administratieve lasten	13
2. Lasten doelstellingen en totale baten	14
3. Het bereik van doelstellingen	16
4. Bijdragen aan werkgevers- en werknemersorganisaties	17
1. Regeling in fondsstatuten	17
2. Omvang en doel van bijdragen aan werkgevers- en werknemersorganisaties	18
3. Spreiding van bijdragen per fonds	19
5. Premie	21
6. Premiehoogte en het aantal doelstellingen	23
2.4 Ontwikkelingen	23
1. Baten, Lasten en Reserves 1999–2003 van een panel van 42 fondsen	23
2. Dalende tendens van het saldo	24
Bijlage I: Sociale fondsen met baten, lasten en reserve	26
Bijlage II: Toetsingskader avv: vereisten per 1-1-2003	28
Bijlage III: Additionele tabellen	30

Samenvatting.

Dit rapport bevat de resultaten van een onderzoek naar algemeen verbindend verklaarde (avv'de) sociale fondsen. Van deze fondsen zijn de doelstellingen en de baten, lasten en reserves onderzocht over het jaar 2003. De Minister van Sociale Zaken en Werkgelegenheid acht het noodzakelijk gezien zijn verantwoordelijkheid in verband met het algemeen verbindend verklaren (avv'en) van sociale fondsen en gezien de belangen die met deze fondsen zijn gemoeid, om zicht op de gang van zaken te houden middels periodiek onderzoek van de statuten en jaarverslagen van avv'de sociale fondsen.

In dit onderzoek worden onder sociale fondsen verstaan¹ de bij CAO vastgestelde regelingen gericht op:

- het doen van onderzoek ter voorbereiding van het CAO-overleg, het uitvoeren van de CAO en het informeren van werkgevers en werknemers over de CAO en de bevordering van de goede werking van de bedrijfstak,
- het bieden van ontwikkeling en opleiding van werknemers in de bedrijfstak,
- het optimaliseren van de werkgelegenheid voor de bedrijfstak,
- het bevorderen van goede arbeidsomstandigheden in de bedrijven,
- het bieden van kinderopvang, en
- een restcategorie doelen.

Vanwege sociale fondsen wordt een premie geheven waarmee de uitvoering wordt bekostigd. De gemiddelde premie vanwege de 73 onderzochte avv'de sociale fondsen was in 2003 0,59%. Bij 52 sociale fondsen werd de premie door de werkgever opgebracht. Bij 11 fondsen werd de premie voor een deel door de werkgever en voor een deel door de werknemer opgebracht. Bij 10 fondsen was er geen sprake van eigen premieopbrengsten maar werden de baten verkregen uit de premieopbrengst van een ander fonds. Deze regeling was in de statuten geregeld.

CAO's en sociale fondsen

Het onderzoek is uitgevoerd onder de bedrijfstak-CAO's die deel uitmaken van de steekproef die door de directie Uitvoeringstaken Arbeidsvoorwaardenwetgeving van het Ministerie van Sociale Zaken gehanteerd wordt bij CAO-onderzoek. Het aantal CAO's in deze steekproef bedraagt 125. Hieruit zijn de ondernemings-CAO's en de CAO's van de overheidssectoren verwijderd omdat bij deze CAO's de algemeen verbindendverklaring niet aan de orde is. Er bleven zodoende 74 CAO's over. Van deze groep werd in 25 CAO's geen avv'd sociaal fonds aangetroffen. In de resterende 49 CAO's werden 73 sociale fondsen aangetroffen waarop het onderzoek uitgevoerd is. Deze avv'de sociale fondsen hadden op 2,5 mln. werknemers betrekking.

¹ Fondsen met als doel het geven van een financiële aanvulling op een sociale uitkering, de z.g. uitkeringsfondsen, zijn niet in dit onderzoek opgenomen. In het onderzoek bevinden zich wel twee gecombineerde uitkerings- en sociale fondsen. Voorzover niet anders aangeduid hebben fondsen, sociale fondsen dan wel avv'de sociale fondsen betrekking op deze groep van 73 avv'de sociale fondsen.

Het overzicht van de baten, lasten en reserves van de fondsen is als volgt.

Tabel I: de baten, lasten en reserves van avv' de sociale fondsen in 2003 (N=73)².

Baten/lasten	In % van de baten/lasten	Totaalbedragen (x € mln.)
Baten:	100%	546,3
bijdragen van partijen (premies)	95%	
subsidies	1%	
rente	3%	
overige baten	1%	
Lasten:	100%	593,8
A. Doelstellingsgerelateerde lasten:	92%	547,2
- cao-gerelateerde doelstelling	8%	
- opleiding en ontwikkeling	48%	
- werkgelegenheid	6%	
- arbeidsomstandigheden	5%	
- kinderopvang	13%	
- overige doelstellingen	12%	
B. Overige lasten:	8%	46,6
- administratieve lasten	7%	
- andere lasten	1%	
Saldo baten-lasten		-47,5
Reserves:	100%	618,6
gebonden reserve	64%	396,4
vrije reserve	36%	222,2

Baten

De baten van de onderzochte avv' de sociale fondsen bedroegen in 2003 samen €546,3 mln., waarvan 95% uit premies afkomstig was. Subsidies en interestbaten bedroegen 4%. Overige baten betroffen deels giften en inkomsten uit verkopen en maakten 1% van alle baten uit.

Lasten

De lasten van avv' de sociale fondsen hebben in 2003 €593,8 mln. bedragen. Onderscheiden zijn:

A. Doelstellingsgerelateerde lasten

B. Overige lasten, te weten:

- administratieve lasten
- andere lasten

De doelstellingsgerelateerde lasten bedroegen €547,2 mln. of 92% van de totale lasten

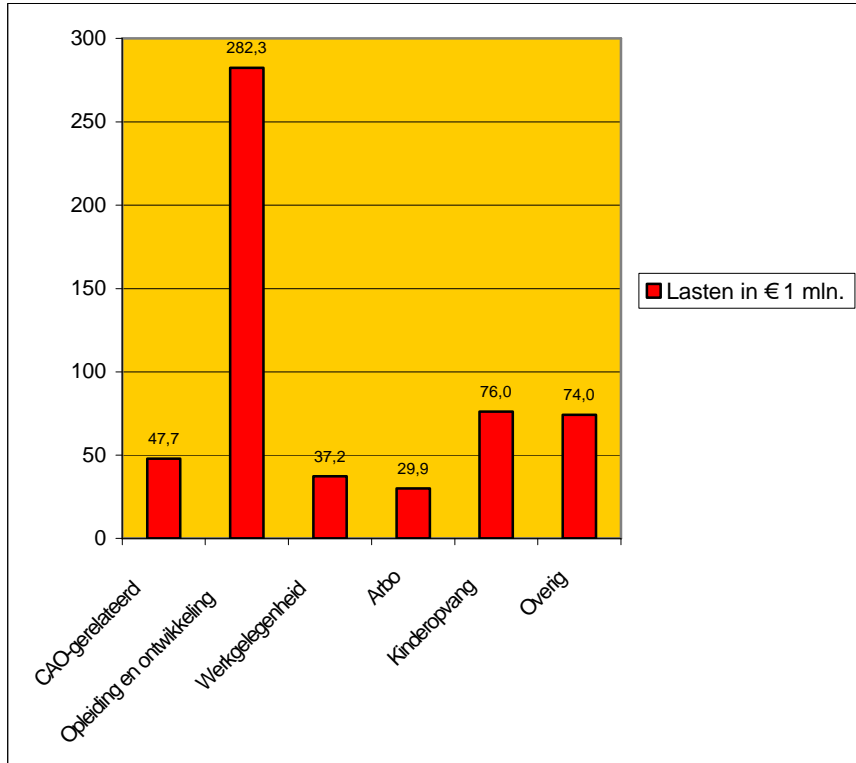
De lasten aan de ontwikkelings- en opleidingsdoelstelling bedroegen 48% van de totale lasten.

De lasten voor de overige 5 doelstellingen bedroegen 44% van de totale lasten. De lasten van de overige doelstellingen (hoofdzakelijk loongerelateerde uitkeringen) kwamen hoofdzakelijk voor rekening van het Aanvullingsfonds Bouwnijverheid (€45,7 mln.) en het fonds Stichting

² Afrondingen in alle tabellen en figuren kunnen ertoe leiden dat getallen niet sommeren tot het totaal. Dat kan bij alle tabellen in dit onderzoek.

Arbeid, Zorg, Opleidingen en Reïntegratie voor het Schildersbedrijf (voorheen het Risicofonds, €17,9 mln.), welke fondsen ook opleidingen financieren. De verdeling van de lasten over de doelstellingen blijkt ook uit de volgende figuur.

Figuur I: de totale lasten van avv'de sociale fondsen naar doelstelling in 2003.



De opleidings- en ontwikkelingsdoelstelling werd door 79% van de fondsen ondersteund en was de meest aangetroffen doelstelling. Daarna volgden de doelstellingen inzake de CAO, werkgelegenheid, kinderopvang en de arbeidsomstandigheden en de overige doelstellingen.

Het onderzoek laat verschillen tussen fondsen zien in het aandeel van de baten dat voor de realisering van doelstellingen benut wordt.

De rechtstreekse besteding aan doelstellingen ligt bij 51 van de 73 fondsen boven 70% van de baten. Veertien fondsen geven tussen 30% en 70% van hun baten uit aan hun doelstellingen. Een groep van 8 fondsen geeft minder dan 30% uit aan de fondsdoelstellingen. Het blijkt dat het aandeel van de baten dat rechtstreeks naar de doelstellingen gaat mede samenhangt met de omvang van de baten van het fonds: naarmate de baten hoger zijn wordt een groter deel van de baten rechtstreeks aan de doelstellingen besteed.

Onderdeel van de doelstellingsgerelateerde lasten zijn de bijdragen aan werknemers- en werkgeversorganisaties ten behoeve van activiteiten in verband met de realisering van fondsdoelstellingen. Uit de jaarverslagen blijkt dat deze bijdragen in totaal €56,4 mln. groot zijn: €24,6 mln. heeft betrekking op bijdragen aan werkgeversorganisaties en €31,8 mln. heeft betrekking op bijdragen aan werknemersorganisaties.

Het bleek dat de statuten van alle onderzochte sociale fondsen de mogelijkheid bieden subsidies te verstrekken aan instellingen waartoe ook werkgevers- en werknemersorganisaties behoren, ten behoeve van activiteiten gericht op de realisering van doelstellingen. Inzake deze subsidies is gekeken in hoeverre, op grond van de informatie uit de jaarverslagen, vastgesteld kon worden aan welke doelstellingen de subsidies konden worden toegerekend. Dat kon bij

16 fondsen worden vastgesteld. Het Ministerie van Sociale Zaken en Werkgelegenheid heeft de overige 15 fondsen verzocht aanvullende informatie te verstrekken over deze bestedingen³. Op grond van dit verzoek hebben alle 15 fondsen door een goedkeurende accountantsverklaring vergezeld informatie aangeleverd, waarmee de subsidies alsnog konden worden toegeschreven aan de fondsdoelstellingen.

De volgende soort lasten betreft de categorie "overige lasten".

In de overzichtstabel betreft het hier in de eerste plaats de administratieve lasten van fondsen. Dit zijn alle lasten die betrekking hebben op het beheer van fondsen (administratie, accountant, bureaunkosten e.d.). Deze lasten hebben in 2003 €42,0 mln. bedragen of 7% van alle lasten. Het deel van de lasten dat een fonds besteedt aan administratieve lasten is mede afhankelijk van de omvang (van baten) van het fonds: grotere fondsen blijken relatief minder van hun lasten aan administratieve lasten uit te geven, en meer aan de realisering van doelstellingen.

De laatste soort lasten betreft de soort van "andere lasten". Dit zijn alle lasten die op grond van de informatie uit het jaarverslag niet toegerekend konden worden aan één van de tot nu genoemde soorten lasten. Het waren lasten zoals afboekingen van oninbare vorderingen en voor het onderzoek niet nader te duiden lasten⁴. Deze lasten werden bij 21 van de 73 sociale fondsen aangetroffen. Het betreft 1% van de totale lasten.

Reserves

De reserves van de avv'de sociale fondsen bedragen samen €618,6 mln. De gemiddelde reserve per fonds bedraagt €8,6 mln. Tot de vrije reserve, die voor alle doelstellingen van het betreffende fonds aangewend kan worden, behoort €222,2 mln. Tot de gebonden reserve, die ten behoeve van één of een selectie van de fondsdoelstellingen gereserveerd is, behoort €396,4 mln.

Over de verdeling van de reserves per fonds is het volgende te zeggen. Het blijkt dat 79% van de fondsen elk een reserve heeft van minder dan €10 mln.: in totaal heeft deze groep 19% van de totale reserve. De overige 21% van de fondsen heeft elk een reserve van meer dan €10 mln.: deze groep bezit samen 81% van de totale reserve van de hier onderzochte sociale fondsen. Twee fondsen nemen samen ongeveer 1/3^e deel van de totale reserve voor hun rekening.

De fondsreserve kan in verband gebracht worden met de fondsbaten en de fondslasten. Reserves dienen om tegenvallende baten of niet voorziene lasten te bekostigen. Als op grond van deze functie de reserves gerelateerd worden aan de lasten op jaarbasis, dan blijkt de totale fondsreserve in 2003 4% hoger was dan de totale lasten van dit jaar.

³ Voor een nadere uiteenzetting op dit punt wordt verwezen naar de publicatie van het Ministerie van Sociale Zaken en Werkgelegenheid: "Evaluatie vereisten Algemeen Verbindend Verklaarde CAO-Fondsen" van april 2005.

⁴ Als het doel van een kostenpost niet met zekerheid uit de toelichting van het jaarverslag zelf was af te leiden is bij de toedeling van lasten in dit onderzoek uitgegaan van de meest aannemelijke kosten categorie. Zo mogelijk is dan een beslissing genomen over de meest aannemelijke kostensoort op grond van de overige aanwijzingen uit het jaarverslag, zoals het hoofdstuk en de plaats van boeking van het bedrag, de gebruikte afkorting van de gesubsidieerde instelling en de doelstellingen uit de statuten. In voorkomende gevallen is ook telefonisch contact geweest met het betreffende fonds.

De premies in verband met sociale fondsen

In de gemiddelde premie van avv'de sociale fondsen is tussen 2002 en 2003 nagenoeg geen wijziging gekomen. In 2002 was de gemiddelde premie 0,58% en in 2003 was deze 0,59%. Van 11 sociale fondsen is de premie gezamenlijk door werkgevers en werknemers opgebracht. De gemiddelde premie van deze fondsen bedroeg 0,88% waarvan gemiddeld 0,55% voor rekening van de werkgever kwam en gemiddeld 0,33% voor rekening van de werknemer. Van de overige 52 fondsen waarbij de premie alleen door de werkgever werd opgebracht bedroeg deze 0,52%. Van 10 van de 73 fondsen was geen premie bekend omdat deze fondsen hun baten hadden via andere fondsen (van dezelfde bedrijfstak) en daar de premie werd geheven.

Ontwikkelingen 1999-2003

In de periode 1999-2003 is jaarlijks onderzoek naar avv'de sociale fondsen gedaan. Het bleek dat er 42 fondsen in deze periode onafgebroken in het onderzoek waren betrokken. Het deelonderzoek naar de ontwikkeling van baten, lasten en reserves in deze periode, is beperkt tot deze groep sociale fondsen omdat de gegevens omtrent de baten, lasten en reserves dan vergelijkbaar zijn.⁵

Tabel II: baten, lasten en reserves van sociale fondsen in 1999 t/m 2003 in € mln. (N=42)⁶

jaar	Baten	Mutatie	Lasten	Mutatie	Saldo	Totale reserve ⁷	Mutatie
1999	333,3		303,2		30,1	334,2	
2000	390,5	17%	294,1	-3%	95,4	337,5	1%
2001	339,5	-13%	293,3	0%	46,2	383,9	13%
2002	321,4	- 5%	312,1	6%	9,3	393,7	2%
2003	299,1	- 7%	347,6	11%	- 48,5	349,8	-11%

De baten van deze groep fondsen zijn ongeveer constant gebleven met een uitschieter in 2000⁸. De lasten geven vanaf 2001 een stijging te zien. Omdat de baten vanaf die tijd ook een dalende tendens hebben is het saldo ook dalend met in 2003 voor het eerst een negatieve waarde. De reserves geven een afnemende stijging te zien in de periode 1999-2003. Omdat in 2003 de lasten de baten overstijgen moesten de lasten deels uit de reserves bekostigd worden en dalen de reserves.

⁵ Vanwege avv-verlening aan sociale fondsen, het oprichten en verdwijnen van sociale fondsen en de wijzigingen van de onderzoekssteekproef verandert de onderzochte groep jaarlijks van samenstelling. Vandaar dat het aantal voor het jaar 2003 onderzochte fondsen (73) afwijkt van het aantal fondsen in het panel (42).

⁶ De cijfers over 2002 en voorgaande jaren wijken af van die uit de voorgaande rapportages omdat in 2003 twee sociale fondsen van de Timmerbedrijven niet meer avv'd waren en niet meer tot het onderzoekspanel van avv'de sociale fondsen behoorden. Daardoor is in 2003 het aantal sociale fondsen van het onderzoekspanel gedaald van 44 tot 42 (panelsterfte).

⁷ Opgemerkt wordt dat bij sommige sociale fondsen de vermogensaanwas ongelijk was aan het saldo vanwege niet als baat of last geboekte mutatie in de verplichtingen of voorzieningen.

⁸ Hoofdzakelijk komt dat vanwege de in dat jaar hoge inkomsten van het Scholingsfonds voor het Bouwbedrijf en het Algemeen Sociaal Fonds voor de Grafische bedrijfstakken als gevolg van een premiestijging en een stijging van de opbrengst van beleggingen.

1. Inleiding

Sociale fondsen zijn in CAO's geregeld met het oog op de volgende doelstellingen:

- het doen van onderzoek ter voorbereiding van het CAO-overleg, het uitvoeren van de CAO en het informeren van werkgevers en werknemers over de CAO en de bevordering van de goede werking van de bedrijfstak,
- ontwikkeling en opleiding van werkgevers en werknemers,
- het optimaliseren van de werkgelegenheid voor de bedrijfstak,
- het bevorderen van goede arbeidsomstandigheden in de bedrijven, en
- het bieden van kinderopvang.

De activiteiten die ten behoeve van deze doelstellingen worden uitgevoerd, worden in het algemeen middels premieheffingen gefinancierd. De sociale fondsen in de CAO's worden na een verzoek daartoe aan de Minister van Sociale Zaken en Werkgelegenheid algemeen verbindend verklaard (avv'd) als de fondsbepalingen (in statuten en reglementen) voldoen aan het toetsingskader AVV, in het bijzonder de vormvereisten voor bepalingen betreffende fondsvorming (zie bijlage II). Tot de vereisten behoort ook dat het financiële jaarverslag van het fonds aan de Minister ter beschikking gesteld wordt. De Minister van Sociale Zaken en Werkgelegenheid acht het na het afschaffen van het ministeriële waarnemerschap bij (sociale) fondsen, gezien zijn verantwoordelijkheid uit hoofde van het avv'en en gezien de belangen die met fondsen zijn gemoeid, noodzakelijk om middels periodiek onderzoek zicht op de gang van zaken bij fondsen te houden. In verband daarmee worden sociale fondsen sinds 1999 jaarlijks middels monitoronderzoeken gevolgd.

1.1 Vraagstelling

Deze rapportage heeft de volgende vraagstelling:

1. a. Hoeveel avv'de sociale fondsen waren er in een steekproef van bedrijfstakken in 2003 en wat zijn hun doelstellingen?
b. Van welke aard en van welke omvang waren in 2003 de baten, lasten en reserves en hoe groot waren de lasten ten behoeve van de doelstellingen?
2. Welke financiële ontwikkelingen zijn te constateren in de periode 1999-2003?

Met de eerste vraag wordt beoogd de omvang van baten (premies, subsidies, interest), lasten en van reserves (vrij en gebonden) van avv'de sociale fondsen te bepalen. De lasten worden vervolgens onder andere gerelateerd aan de voor deze monitor onderscheiden categorieën van doelstellingen.

Met de tweede onderzoeksvraag over de ontwikkelingen 1999-2003 wordt beoogd een beschrijving van de financiële ontwikkelingen in die periode te geven; ze wordt beantwoord aan de hand van gegevens van de 42 sociale fondsen die vanaf 1999 avv'd waren en onderdeel van de onderzoekssteekproef zijn.

1.2 Begrippen

De belangrijkste begrippen in dit onderzoek zijn de volgende:

- sociale fondsen
- fondsafspraken in de CAO
- baten
- lasten
- reserves
- doelstellingen
- bijdragen aan werkgevers- en werknemersorganisaties in verband met de realisering van de fondsdoelstellingen

1.2.1 Sociale fondsen

Sociale fondsen zijn bij CAO geregelde organen ten behoeve van het bereiken van bepaalde doelstellingen, zoals het bieden van vakopleidingen of kinderopvang (zie 1.2.4) in de juridische vorm van een stichting. In verband met de activiteiten voor de realisering van deze doelstellingen geldt een premieheffing. Sociale fondsen, behorend bij de onderzoekssteekproef van bedrijfstakken, zijn hier onderzocht als ze avv'd zijn. Op grond van het Toetsingskader AVV moeten de jaarverslagen bij het Ministerie van Sociale Zaken en Werkgelegenheid worden gedeponereerd.

Naast sociale fondsen worden in CAO's nog uitkeringsfondsen aangetroffen. Dat zijn fondsen met het oog op de verstrekking van een uitkering, meestal als aanvulling op ZW-, WW- of/en WAO-uitkering. Uitkeringsfondsen⁹ zijn buiten het onderzoek gelaten.

1.2.2 Fondsafspraken in de CAO

Fondsregelingen kunnen in een fonds-CAO of als fondsbevestiging in een reguliere CAO opgenomen zijn. De wijze waarop de fondsregeling is gevestigd heeft geen gevolgen voor de juridische status of het functioneren van het fonds. Bepalend zijn de avv'de statuten en reglementen met de fondsafspraken.

Fondsafspraken bevatten:

- de doelstellingen van het fonds;
- de wijze waarop deze fondsdoelstellingen gerealiseerd worden;
- regelingen omtrent de bestuurlijke, administratieve en de financiële organisatie/beheer van het fonds, en
- de hoogte van de premie en aanwijzingen omtrent de inning.

1.2.3 Baten, lasten en reserves

In het onderzoek zijn als baten, premiebaten en baten uit andere bronnen, zoals rente, subsidie e.d. onderscheiden. Ook is een categorie overige baten onderscheiden (giften e.d.).

⁹ Indien echter een sociaal fonds een uitkeringsdoelstelling heeft (of een avv'd uitkeringsfonds heeft eveneens een doelstelling van een sociaal fonds) dan zijn de lasten in verband met de uitkeringsdoelstelling onder de lasten aan 'overige doelstellingen' opgenomen (zie doelstellingen). Het betreft twee uitzonderingen n.l. het Aanvullingsfonds Bouwbedrijf met totale lasten van €45,7 mln. en het fonds Stichting Arbeid, Zorg, Opleiding en Reïntegratie voor het Schilder-, Afwerkings- en Glaszetbedrijf (voorheen Risicofonds) met €17,9 mln. aan lasten.

Er zijn twee soorten lasten onderscheiden.

Tot de eerste soort behoren lasten in verband met de doelstellingen zoals die in 1.2.4 worden genoemd. Het zijn lasten ten behoeve van de financiering van voorzieningen ter realisering van de doelstellingen en lasten in verband met subsidies en bijdragen aan instellingen die beschikken over het apparaat om uitvoering te geven aan de doelstellingen. Daartoe behoren mede werkgevers- en werknemersorganisaties die, op grond van de informatie uit het jaarverslag, een bijdrage voor de uitvoering van bijvoorbeeld informatie-, opleiding- en vormingstaken ontvangen.

Tot overige doelstellingslasten zijn onder meer lasten gerekend in verband met uitkeringsdoelstellingen (reeds genoemde fondsen in de Bouwnijverheid) en lasten in verband met een restcategorie van doelstellingen zoals bijvoorbeeld bijdragen voor medische kosten (Algemeen Sociaal fonds Grafimedia).

De tweede soort lasten zijn alle, niet doelstellingsgerelateerde, overige lasten. Dat zijn in de eerste plaats lasten in verband met de goede werking van het fonds, zoals administratiekosten, vergaderkosten en accountantskosten. In dit onderzoek worden deze kosten "administratieve lasten" genoemd. In de tweede plaats zijn het 'andere lasten' of restlasten zoals afboekingen vanwege oninbare vorderingen en lasten waarvan de bestemming niet achterhaald kon worden.

Fondsreserves zijn onderscheiden naar vrije en gebonden reserves. Tot de vrije reserve wordt het vermogen gerekend dat in beginsel voor alle doelstellingen van het fonds aangewend kan worden. Tot de gebonden reserve is dat deel van het vermogen gerekend dat gereserveerd is voor besteding binnen het beperktere kader van één of van een selectie van de fondsdoelstellingen.

Tot de reserve zijn geen middelen gerekend die betrekking hebben op de reeds aangegane verplichtingen (schulden, toegezegde subsidies, voorzienbare lasten e.d.) en voorzieningen. Dat kunnen bijvoorbeeld middelen zijn voor kinderopvang die zijn gereserveerd vanwege de verplichting om de kinderopvang te blijven financieren tot kinderen in de opvang een bepaalde leeftijd bereikt hebben.

1.2.4 Doelstellingen

In statuten van sociale fondsen worden doelstellingen onderscheiden. Ze hebben het kenmerk gemeen dat ze niet direct tot doel hebben de materiële positie van werknemers met een inkomensvoorziening te verbeteren. Ten behoeve van de onderzoeksmonitor zijn deze doelstellingen als volgt gegroepeerd.

1. CAO-gerelateerde doelstelling.

Hiertoe behoren activiteiten als het doen van onderzoek ter voorbereiding van het CAO-overleg, het uitvoeren van de CAO en de evaluatie ervan en het informeren van werkgevers en werknemers over de CAO en de verdere bevordering van de goede werking van de bedrijfstak.

2. Opleidings- en Ontwikkelingsdoelstelling.

De hierop gerichte voorzieningen hebben betrekking op het op peil houden van de vakbekwaamheid van werknemers en op algemene vormingsactiviteiten in verband met bijvoorbeeld het participeren in een ondernemingsraad of met een succesvolle pensionering voor werknemers. Ook loondervinglasten in verband met het volgen van vorming en opleiding behoren tot deze categorie.

Opleidingen in het kader van werkgelegenheidsprojecten behoren niet tot deze doelstelling, maar behoren tot de werkgelegenheidsdoelstelling.

3. Werkgelegenheidsdoelstelling.

Tot deze doelstelling behoren voorzieningen waarmee beoogd wordt bedrijven uit de bedrijfstak te voorzien van gekwalificeerd personeel. Daartoe behoren programma's bestaande uit een combinatie van werkervaring en scholing. Deze zijn soms gericht op specifieke groepen zoals werklozen of schoolverlaters, of kansarmen op de arbeidsmarkt zoals herintreders, langdurig werklozen, WAO-ers of allochtonen. De kosten in verband met opleidingen alsmede de kosten in verband met loonderving bij scholing behoren hiertoe.

Ook de kosten in verband met wervingscampagnes worden tot deze soort gerekend.

4. Arbeidsomstandigheden.

Tot deze doelstelling behoren alle voorzieningen die zijn gericht op een verbetering van de arbeidsomstandigheden. De activiteiten vinden soms plaats met het oog op de arbeidsomstandighedenwet of in het kader van een met het Rijk gesloten Convenant.¹⁰

Activiteiten kunnen betrekking hebben op de dienstverlening van een bedrijfsgezondheidsdienst, of op preventie gerichte activiteiten als het vervaardigen van RI&E's (risico-inventarisatie en evaluatie)¹¹, bedrijfsdoorlichtingen en de voorlichting of verstrekking van arbo-beschermingsmiddelen.

Ook behoren algemene onderzoeken naar de kwaliteit van de arbeid binnen een bedrijfstak tot deze lastensoort.

5. Kinderopvang.

Tot deze categorie behoort de financiering van voorzieningen gericht op het bieden van kinderopvang voor werknemers. Ook de ondersteuning van kind-plaatsingsbureau's behoort ertoe.

6. Overige doelstellingen.

Het kan voorkomen dat een sociaal fonds mede een uitkeringsdoelstelling ondersteunt. Deze soort voorziening in verband met een uitkeringsdoelstelling is tot de overige doelstellingen gerekend.

Ook voorzieningen in verband met een restcategorie doelstellingen behoren tot deze categorie die niet onder één van de genoemde doelstellingen vallen. Hieronder vallen bijvoorbeeld lasten voor het mede dragen van de kosten in verband met ziekte (medicijnen, brillen, aanpassingen e.d.) bij de Fondsen voor de Grafi-Media.

De fondslasten aan doelstellingen zijn op grond van de informatie uit de jaarverslagen op deze manier gegroepeerd.

1.2.5 Bijdragen aan werknemers- en werknemersorganisaties i.v.m. realisering van de fondsdoelstellingen

Het bleek dat de statuten van alle onderzochte fondsen de mogelijkheid bieden subsidies te verstrekken aan instellingen, waartoe ook werkgevers- en werknemersorganisaties kunnen behoren, ten behoeve van activiteiten die gericht zijn op de realisering van fondsdoelstellingen. Bij 31 fondsen werd geconstateerd dat er feitelijk een bijdrage aan werkgevers- en werknemersorganisaties was verleend en zijn deze bijdragen op grond van de

¹⁰ Dat is bijvoorbeeld zo bij het fonds Stichting Arbeid, Zorg, Opleidingen en Reïntegratie voor het Schilders-Glaszet- en Afwerkingbedrijf (voorheen het Risicofonds).

¹¹ Een Risico-inventarisatie en evaluatie (RI&E) heeft betrekking op alle risico's in verband met de arbeidsomstandigheden (veiligheid, gezondheid en welzijn) en bevat een inventarisatie en evaluatie van de risico's en een plan van aanpak om deze te beperken.

informatie uit de jaarverslagen en van additionele, van accountantsverklaringen voorziene, gegevensverslagen, aan doelstellingen toegerekend (zie § 2.3.4 voor een nadere uiteenzetting over de bijdragen aan werkgevers- en werknemersorganisaties).

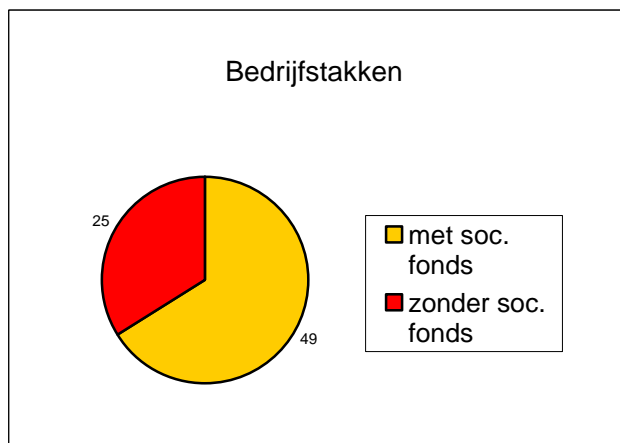
1.3 Uitvoering van het onderzoek

Het onderzoek is uitgevoerd aan de hand van de steekproef van 125 CAO's die de Directie Uitvoeringstaken Arbeidsvoorwaardenwetgeving van het Ministerie van Sociale Zaken en Werkgelegenheid ten behoeve van CAO-onderzoek aanhoudt: deze steekproef bevat de grotere bedrijfstakken en ondernemingen. Hieronder valt ongeveer 85% van alle werknemers die onder een CAO vallen. Van deze steekproef zijn de ondernemings-CAO's buiten beschouwing gelaten omdat hierin geen avv'd sociale fondsen aangetroffen kunnen worden. De akkoorden van de sector overheid zijn buiten beschouwing gelaten omdat deze akkoorden geen CAO's in de zin van de 'Wet CAO' zijn en de avv niet van toepassing is.

Na deze selecties bedroeg het aantal overgebleven bedrijfstak-CAO's 74.

Na onderzoek van deze CAO's is in 25 bedrijfstak-CAO's geen avv'd sociaal fonds aangetroffen.

Figuur 1: Het aantal bedrijfstak-CAO's en de aanwezigheid van avv'de sociale fondsen.



In de overige 49 bedrijfstakken werden 73 avv'de sociale fondsen aangetroffen. Van deze sociale fondsen zijn gegevens uit de CAO's, de statuten en de jaarverslagen verzameld. Deze fondsen waren voor 2,5 mln. werknemers van kracht.

Van deze 73 fondsen waren er 10 die voor hun baten afhankelijk waren van andere fondsen van de betreffende bedrijfstak, waarmee een financiële regeling was betreffende de afdracht van premie-inkomsten. In tegenstelling tot de in 2002 en daarvoor gevolgde methodiek zijn deze 10 fondsen als zelfstandige onderzoekseenheden waargenomen.

1.4 Hoofdstukindeling

Het tweede hoofdstuk is gewijd aan de onderzoeksresultaten.

In 2.1 wordt een algemeen beeld van de doelstellingen en financiële kenmerken gegeven.

In 2.2 worden de baten, lasten, en reserves toegelicht.

In 2.3 komen enkele specifieke onderwerpen aan bod.

In 2.4 worden de ontwikkelingen in de periode 1999-2003 nagegaan.

In bijlage I is de lijst met onderzochte avv'de sociale fondsen met hun baten, lasten en reserves opgenomen. Bijlage II bevat het toetsingskader voor sociale fondsen dat vanaf 2003

van kracht is. Bijlage III bevat enkele additionele tabellen.

2. Resultaten

Dit hoofdstuk bevat de onderzoeksresultaten: eerst is er een algemeen beschrijvend deel en daarna wordt ingegaan op de doelstellingen en baten, lasten en reserves van avv'de fondsen. Daarna komen enkele specifieke aspecten aan de orde en ten slotte wordt aandacht aan ontwikkelingen 1999-2003 geschonken.

2.1 Algemeen beeld van avv'de sociale fondsen

Het onderzoek betreft 73 avv'de sociale fondsen, aangetroffen in 49 bedrijfstak-CAO's. Deze sociale fondsen staan in bijlage I. Van deze sociale fondsen zijn de gegevens verzameld uit de CAO's, statuten en jaarverslagen. Deze CAO's hebben op 2,5 mln. werknemers betrekking¹². Er zijn 5 fondsen die elk met meerdere fondsen onder één avv'de CAO zijn ondergebracht en waarbij de premie door deze 5 fondsen wordt geheven. De financiering van de overige fondsen door het premieheffende fonds is daarbij in de statuten vastgelegd. Voor wat betreft de financiële gegevens van deze 5 (verstreckende) sociale fondsen die andere (ontvangende) fondsen financieren is afgeweken van de opgaven uit de jaarverslagen, om dubbeltelling van bedragen te voorkomen.

In de bedrijfstakken van:

- Contractcatering/branche
- Confectie-industrie
- Horeca
- Schoonmaak- en Glazenwassersbranche
- Textielindustrie

zijn in totaal 10 fondsen aangetroffen die voor hun inkomsten afhankelijk zijn van in totaal 5 andere fondsen uit dezelfde bedrijfstak, maar die zelfstandig financiële verantwoording in de vorm van een jaarverslag afleggen¹³ en ook avv'd zijn. Tussen deze fondsen bestaan financiële afspraken omtrent de bekostiging van de lasten. De 10 fondsen werden op lastenbasis gefinancierd vanuit de 5 verstreckende fondsen en ontvingen geen vast deel van de totaalpremie. Omdat de baten en lasten van deze ontvangende fondsen ook bij het verstreckende fonds als baten en lasten geregistreerd waren, zou een dubbeltelling en een vertekening van de financiële stromen optreden als hiervoor geen voorziening in het onderzoek getroffen zou zijn. Er is in dit onderzoek voor gekozen de baten en lasten van het ontvangende fonds, voorzover die ook bij het verstreckende fonds voorkwamen, af te trekken van de baten en lasten van het verstreckende fonds. Daardoor komen de weergave van de

¹² Ten opzichte van dit vorige onderzoek zijn de sociale fondsen van de Timmerfabrieken (13000 werknemers) uit het onderzoek verdwenen (geen avv'd sociaal fonds). Erbij gekomen zijn Tandartsassistenten (16000 werknemers), Beveiligingsorganisaties (14000 werknemers) en de Groothandel in Textielgoederen en aanverwante Artikelen (8000 werknemers). Het aantal werknemers dat onder de Detailhandel (VAD) valt is met 55.000 teruggelopen omdat met ingang van 2003 diverse onderdelen van de Detailhandel uit deze CAO weggevallen zijn. Het aantal werknemers in de Metalektro is vanwege het hoger personeel met 20.000 gestegen (vorig onderzoek niet meegeteld). Omdat inzake de sociale fondsen van de Bouw het UTA-personeel niet meetelt is het aantal werknemers 52.000 lager dan in 2002. Per saldo is het aantal werknemers met plm. 62.000 gestegen. Afgerond is het aantal werknemers 2,5 mln. gebleven.

¹³ Het gaat hier om: Opleidings en Ontwikkelingsfonds voor de Confectie-industrie, Vakraad voor de Confectie-industrie, Opleidings Contractcatering, Kwaliteit van de Arbeid voor de Contractcatering-branche, Vakraad voor de Contractcatering-branche, Voorlichting en Geschillenbehandeling Leerlingen in het Horecabedrijf, Ontwikkelings- en Opleidingsfonds voor het Schoonmaak- en Glazenwassersbedrijf, Controle Orgaan bij de CAO in de Schoonmaak- en Glazenwassersbranche, Vakraad voor de Textielindustrie, Opleidings- en Ontwikkelingsfonds voor de Textielindustrie.

Deze sociale fondsen zijn voor wat betreft de baten afhankelijk van een verstreckend fonds uit de bedrijfstak.

financiële gegevens van de verstrekende fondsen niet overeen met hetgeen in het jaarverslag is aangetroffen. Het gaat om de volgende verstrekende sociale fondsen: het Sociaal Fonds voor de Confectie-industrie, het Fonds Bevordering Arbeidsverhoudingen Contractcatering-branche, het Sociaal Fonds voor het Horecabedrijf, de Raad voor Arbeidsverhoudingen in de Schoonmaak- en Glazenwassersbranche en het Sociaal Fonds voor de Textielindustrie.

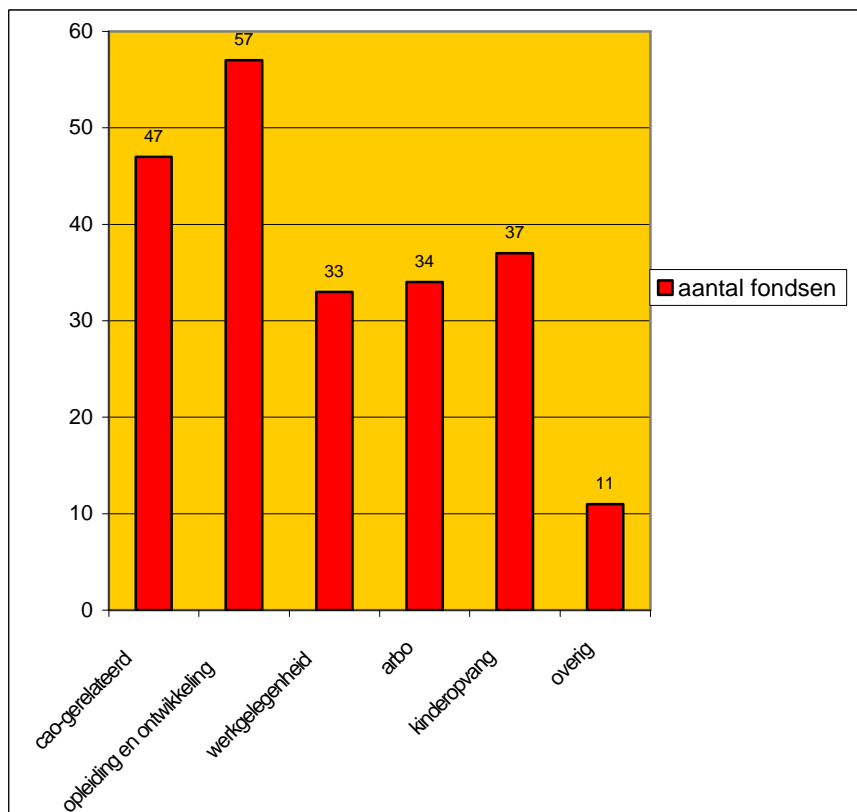
2.1.1 Sociale Fondsen in CAO's

Een meerderheid van 39 van de 73 avv'de sociale fondsen blijkt via een separate CAO afgesloten te zijn. De overige 34 fondsregelingen zijn onderdeel van een gewone CAO. Van de fondsen die per separate CAO geregeld zijn, zijn er 26 met een looptijd van 5 jaar¹⁴; de overige 13 hebben een kortere looptijd. Van de 34 fondsen die als onderdeel van een gewone CAO geregeld zijn, hebben er 3 een 5-jarige looptijd; de overige fondsen hebben een kortere looptijd.

2.1.2 Aard en aantal doelstellingen van sociale fondsen

In de figuur hieronder is weergegeven door hoeveel fondsen bepaalde doelstellingen worden ondersteund.

Figuur 2: Het aantal avv'de sociale fondsen met een bepaalde doelstelling volgens de statuten (N=73).



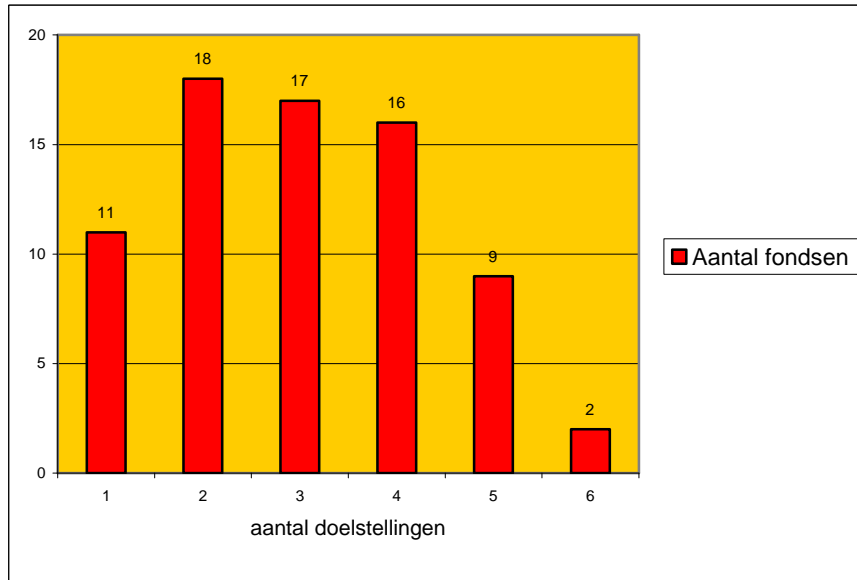
De doelstelling die krachtens de statuten het meest door avv'de sociale fondsen wordt ondersteund is de opleidings- en ontwikkelingsdoelstelling: 57 (78%) van de 73 onderzochte

¹⁴ De premiehoogte kan tussentijds gewijzigd worden.

avv'de fondsen heeft deze doelstelling. Daarna volgt de CAO-gerelateerde doelstelling die door 47 avv'de fondsen (64%) wordt ondersteund, gevolgd door de kinderopvang-, de arbo- en de werkgelegenheidsdoelstelling.

De volgende figuur laat het aantal doelstellingen per fonds zien.

Figuur 3: Avv'de sociale fondsen en het aantal doelstellingen volgens de statuten (N=73).



De grootste categorie fondsen naar het aantal doelstellingen per fonds is de categorie met 2 doelstellingen.

Het blijkt dat de 73 avv'de sociale fondsen bij elkaar 219 doelstellingen hebben. Het gemiddelde aantal doelstellingen per sociaal fonds bedraagt iets meer dan 3.

2.2 Financieel Beeld

Het financiële beeld van 2003 van avv'de sociale fondsen is samengevat in de onderstaande tabel.

Tabel 1: overzicht van de baten, lasten en reserve van de onderzochte avv'de sociale fondsen in 2003¹⁵ (x €1 mln., N=73).

Baten/lasten	In % van de baten/lasten	Totaalbedragen (x € mln.)
Baten:	100%	546,3
bijdragen van partijen (premies)	95%	
subsidies	1%	
rente	3%	
overige baten	1%	
Lasten:	100%	593,8
A. Doelstellingsgerelateerde lasten:	92%	547,2
- cao-gerelateerde doelstelling	8%	
- opleiding en ontwikkeling	48%	
- werkgelegenheid	6%	
- arbeidsomstandigheden	5%	
- kinderopvang	13%	
- overige doelstellingen	12%	
B. Overige lasten:	8%	46,6
- administratieve lasten	7%	
- andere lasten	1%	
Saldo baten-lasten		-47,5
Reserves:	100%	618,6
gebonden reserve	64 %	396,4
vrije reserve	36 %	222,2

De baten bedroegen in 2003 in totaal €546,3 mln. De lasten bedroegen in totaal €593,8 mln. Er is sprake van een negatief saldo van €47,5 mln. omdat de lasten de baten met dat bedrag overschrijden. De reserve bedroeg €618,6 mln. Daarvan is het deel gebonden reserve €396,4 mln. en het deel vrije reserve €222,2 mln.

2.2.1 Baten

De fondsbaten zijn voor 95% uit premieheffing afkomstig. Subsidies (in de meeste gevallen afkomstig van het ESF) maken 1% uit van de baten. Overige bronnen (in de meeste gevallen is dat de interest) maken 5% uit van de baten.

De gemiddelde hoogte van de fondspremie was in 2003 0,59%. Bij 52 fondsen werd de premie alleen door de werkgever opgebracht (0,52%) en bij 11 sociale fondsen werd de

¹⁵ Percentages sommeren in de tabellen niet altijd naar 100% in verband met afronden.

premie door zowel de werkgever (0,55%) als de werknemer (0,33%) opgebracht (zie verder § 2.4.1).

2.2.2 Lasten

De lasten naar soort zijn als volgt verdeeld.

Tabel 2: lasten van avv' de sociale fondsen naar soort
(x €1 mln.; N=73).

Soort Last	x €1 mln.
A. Doelstellingsgerelateerde lasten	547,2 (92%)
B. Overige lasten, waarvan:	46,6 (8%)
- administratie/beheer	42,0 (7%)
- andere lasten (restcategorie)	4,6 (1%)
totaal	593,8 (100%)

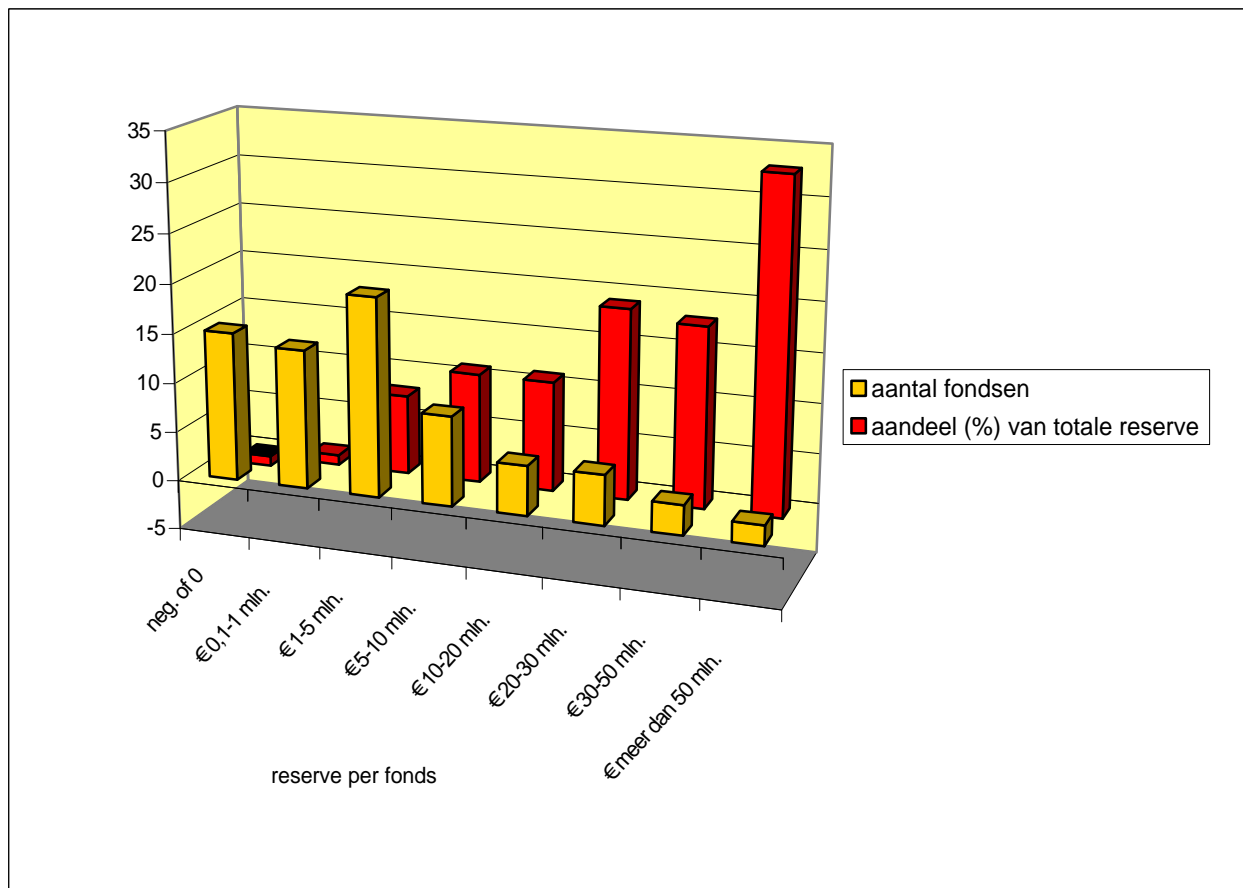
De totale lasten van avv' de sociale fondsen van 2003 waren €593,8 mln. Daarvan bestond €547,2 mln. uit lasten voor de realisering van de doelstellingen. Dat is 92% van alle lasten. Daarvan bestaat 10% uit bijdragen (€56,4 mln.) aan werkgevers- en werknemersorganisaties, die in het kader van de realisatie van fondsdoelstellingen zijn verstrekt. De overige 8% van de lasten bestaat voor het grootste deel uit uitgaven in verband het fondsbeheer.

2.2.3 Reserves

De reserves van alle onderzochte avv'ede sociale fondsen samen waren eind 2003 in totaal €618,6 mln.¹⁶

De verdeling van de reserves wordt in de volgende figuur weergegeven.

Figuur 4: avv'ede sociale fondsen naar fondsreserve en aandeel van totale reserve in 2003 (N=73)¹⁷.



Er zijn 15 fondsen zonder of met een negatieve reserve en twee fondsen met een reserve van meer dan €50 mln. De categorie van €1-5 mln. is met het aantal van 20 fondsen het grootst. Er zijn in totaal 58 fondsen met een reserve van minder dan €10 mln. Dat is 79% van de fondsen. In totaal dragen ze 19% bij aan de totale fondsreserve. De resterende 15 (21%) fondsen met een reserve van meer dan €10 mln. dragen 81% van de totale fondsreserve bij. De twee fondsen met de grootste reserves¹⁸ dragen voor 33% bij aan de totale fondsreserve.

¹⁶ De gecombineerde sociale fondsen-uitkeringsfondsen te weten het Aanvullingsfonds voor het Bouwbedrijf en het Risicofonds voor het Schildersbedrijf hadden een reserve van resp. €11,9 mln. en €28,7 mln. in 2002.

¹⁷ Bijbehorende tabel B in Bijlage IV.

¹⁸ Dat zijn het O&O-fonds voor het Bouwbedrijf (€132,6 mln.) en het Opleidings- en Arbeidsmarktfonds voor de Metalektro (€62,3 mln.).

2.3 Enkele nadere analyses van avv' de sociale fondsen

Hierboven is een algemeen financieel beeld van avv' de sociale fondsen in 2003 gegeven. In het volgende wordt op enkele specifieke onderdelen ingegaan. Ingegaan wordt op:

- de administratieve lasten van fondsen;
- het deel van de baten dat naar de doelstellingen gaat;
- het aantal werknemers en economische sectoren in relatie tot fondsdoelstellingen;
- bijdragen aan werkgevers- en werknemersorganisaties in verband met de realisering van de fondsdoelstellingen.

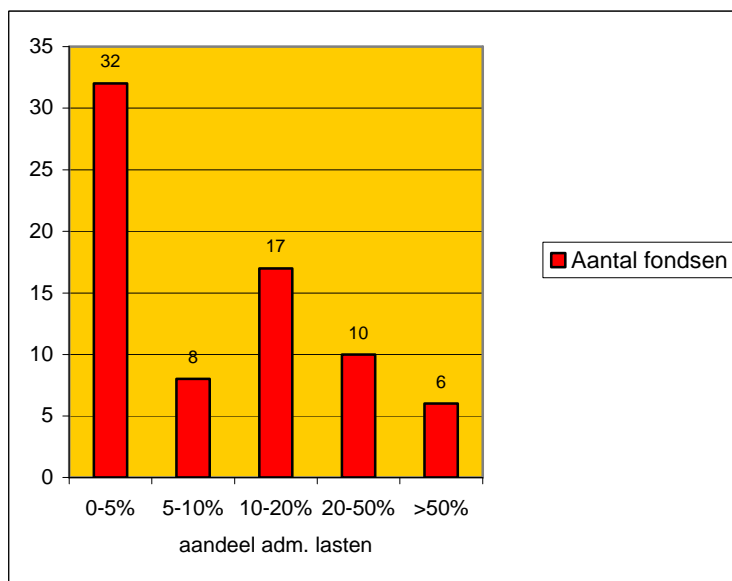
2.3.1 Administratieve lasten

Het doel van dit onderdeel is een beeld te geven van de administratieve lasten in verhouding tot de totale lasten.

De administratieve lasten van alle fondsen samen is €42,0 mln.: dat is 7% van de alle fondslasten (zie tabel 1).

Nagegaan is in hoeverre fondsen onderling verschillen in het aandeel van de lasten dat aan administratieve lasten wordt uitgegeven. Dat laat de volgende tabel zien: de verdeling van de administratieve lasten wordt als aandeel van alle lasten onderverdeeld in vijf categorieën getoond.

Figuur 5: Administratieve lasten als aandeel van de totale lasten bij 73 avv' de sociale fondsen.



Het blijkt dat het deel van de lasten dat aan administratieve taken wordt besteed voor fondsen verschilt. De grootste groep van 32 fondsen besteedt minder dan 5% van alle lasten aan administratieve taken. De administratieve lastendruk van in totaal 16 fondsen is meer dan 20% van de alle lasten. Daarvan geven 6 fondsen meer dan 50% uit aan administratieve taken¹⁹.

¹⁹ Dat zijn onder andere het Opleidings- en Ontwikkelingsfonds voor de Textielindustrie en de Raad van Overleg in de Metalektro, een fonds met louter CAO-gerelateerde taken (voorlichting over, voorbereiding en uitvoering van de resultaten van CAO-overleg).

Om te bezien of er een samenhang is tussen administratieve lastendruk en de omvang van fondsen, is de administratieve lastendruk gerelateerd aan de omvang van fondsen gemeten naar de baten. In de volgende tabel zijn de administratieve lasten weergegeven als percentage van de lasten (relatieve administratieve lastendruk) naar een drietal batenklassen.

Tabel 3: Gemiddelde administratieve lasten per fonds naar de omvang van de baten (bedragen x €1 mln.).

Baten-grootteklasse	Gemiddeld aandeel adm. lasten van totale lasten	Aantal fondsen
0-2	21,7%	34
2-10	11,4%	25
meer dan 10	6,9%	14
Alle fondsen	15,5%	73

Het blijkt dat de lasten van een gemiddeld sociaal fonds voor 15,5% betrekking hebben op activiteiten en diensten van administratieve aard. Bij de kleinere sociale fondsen is dat aandeel gemiddeld groter dan bij de grotere sociale fondsen.

Bij de kleinere fondsen met baten van minder dan €2 mln. is de relatieve administratieve lastendruk gemiddeld 21,7% per fonds. Bij de grotere fondsen, met gemiddelde baten van meer dan €10 mln., daalt dat naar 6,9% per fonds.

Indien de fondslasten en de administratieve lasten van alle fondsen bij elkaar geteld worden dan blijken de administratieve lasten 7,1% uit te maken van de lasten (zie tabel 1)²⁰.

2.3.2 Lasten, doelstellingen en totale baten

Sociale fondsen verschillen in het deel van de baten dat besteed wordt aan de directe realisering van fondsdoelstellingen. Van de onderzochte fondsen besteden er 22 minder dan 70% van de baten aan de realisering van doelstellingen.

Tabel 4: percentage van baten dat door sociale fondsen wordt besteed voor de directe realisering van doelstellingen (N=73).

baten naar doelstellingen	aantal sociale fondsen
<30%	8 (11%)
30 - 70%	14 (19%)
> 70%	51 (70%)

In de volgende tabel is de gemiddelde fondsbesteding van de baten aan directe realisering van fondsdoelstellingen weergegeven en daarbij zijn de fondsen naar omvang (van de baten) ingedeeld.

²⁰ Als alle fondslasten gerelateerd worden aan alle administratieve lasten dan tellen grote sociale fondsen met hun kleiner aandeel aan administratieve lasten veel zwaarder dan de kleinere fondsen en neigt de uitkomst daarom sterk naar het aandeel administratieve lasten van grote sociale fondsen.

Tabel 5: aandeel doelstellingsuitgaven van de baten naar batengrootteklasse gemiddeld per fonds.

Baten-grootteklasse in €mln.	Aandeel baten naar doelstellingen	Aantal fondsen
0-2	80,0%	35
2-10	87,4%	24
meer dan 10	110,2%	14
Alle fondsen	88,2%	73

Het blijkt dat van een gemiddeld sociaal fonds voor 88,2% van de baten betrekking hebben op activiteiten en diensten die gericht zijn op de directe realisering van doelstellingen²¹. Bij nadere beschouwing blijkt dat percentage samen te hangen met de omvang van de baten. Bij een sociaal fonds met baten van minder dan €2 mln. zijn de relatieve lasten aan doelstellingen (ten opzichte van de baten) gemiddeld kleiner dan van een fonds met gemiddelde baten van meer dan €10 mln. Een kleiner sociaal fonds met minder dan €2 mln. aan baten geeft gemiddeld 80,0% uit aan de directe realisering van doelstellingen terwijl de grotere fondsen met meer dan €10 mln. baten per fonds gemiddeld 110,2% uitgeven aan de directe realisering van doelstellingen. Van sociale fondsen met meer dan €10 mln. aan baten zijn de lasten in verband met de directe realisering van doelstellingen in 2003 gemiddeld per fonds 10,2% groter geweest dan de baten waardoor voor de bekostiging daarvan gebruik gemaakt moest worden van de reserve.

Het feit dat de lasten van een kleiner sociaal fonds in mindere mate bestaan uit bestedingen aan direct doelstellingsgerichte activiteiten en diensten hangt samen met de tendens dat kleinere fondsen relatief meer aan administratieve lasten hebben uitgegeven dan grotere fondsen (zie tabel 4). Naarmate het fonds, afgemeten aan de baten, groter is maken de lasten aan ondersteunende taken een kleiner deel uit van de totale baten en kan relatief meer besteed worden aan het primaire doel.

²¹ Als de lasten van alle fondsen bij elkaar geteld worden dan blijkt dat 92% (in plaats van 88,2% bij een gemiddeld individueel fonds) besteed wordt aan doelstellingen (zie tabel 1).

2.3.3 Het bereik van doelstellingen

De volgende tabel toont de lasten per doelstelling en het aantal werknemers waarop de doelstellingen van kracht zijn.

Tabel 6: avvd'e fondsen naar doelstellingen, lasten en het aantal werknemers waarop de doelstellingen betrekking hebben.

Doelstelling	Aantal avvd'e fondsen	Lasten x €1 mln.	Aantal werknemers x 1 mln.
cao-gerelateerd	47(64%)	47,7(9%)	2,4(96%)
opleiding en ontwikkeling	57(79%)	282,3(52%)	2,5(100%)
werkgelegenheid	33(46%)	37,3(7%)	2,1(84%)
arbo	34(47%)	29,9(5%)	2,2(88%)
kinderopvang	37(51%)	76,0(14%)	2,0(80%)
overig	11(15%)	74,0(14%)	0,6(24%)
totaal	73(100%)	547,2(100%)	2,5(100%)²²

Zowel het aantal sociale fondsen als het aantal werknemers in de afzonderlijke cellen is opgeteld groter dan het totaal in de onderste totaalcel. De oorzaak daarvan is dat fondsen en werknemers aan meer dan 1 doelstelling gerelateerd zijn.

Duidelijk uit bovenstaande tabel is dat, gemeten naar het aantal fondsen, naar de lasten per doelstelling en naar het aantal werknemers, de O&O-doelstelling het prominentste is: op alle fronten scoort deze doelstelling het hoogst. Aan opleiding en ontwikkeling van werknemers is een bedrag van €282,3 mln. of 52% van alle uitgaven aan doelstellingen in 2003 besteed. De lasten aan alle overige doelstellingen samen zijn lager (48% van de uitgaven aan doelstellingen). Van de resterende doelstellingen wordt aan kinderopvang nog het meest besteed, te weten €76,0 mln. of 14% van de lasten aan doelstellingen. De doelstelling gericht op de werkgelegenheid van de bedrijfstak, de CAO-gerelateerde doelstelling en de doelstelling gericht op de arbeidsomstandigheden maken respectievelijk 7%, 9% en 5% uit van alle doelstellingsgerelateerde lasten.

De lasten ten behoeve van overige doelstellingen, waaronder de verstrekking van aanvullende financiële uitkeringen op de WW- en de ZW-uitkering, bedragen €74,0 mln. of 14% van alle doelstellingsgerelateerde lasten. Alhoewel fondsen gericht op onder andere de verstrekking van uitkeringen niet meegenomen worden in dit onderzoek zijn de fondsen met zowel financiële uitkeringsdoelstellingen als sociale doelstellingen wel meegenomen (daartoe behoort onder andere het Aanvullingsfonds Bouwnijverheid met €45,7 mln. aan financiële aanvullende uitkeringen; dit fonds heeft eveneens €1,8 mln. aan opleidingen uitgegeven). Het fonds Stichting Arbeid, Zorg, Opleidingen en Reïntegratie voor het Schildersbedrijf (voorheen het Risicofonds) verstrekt €17,9 mln. aan uitkeringen aan werknemers en ongeveer €5 mln. aan opleidingen, werkgelegenheid, arbeidsomstandigheden en kinderopvang.

²² Het aandeel werknemers dat valt onder een sociaal fonds met een cao-gerelateerde doelstelling, een werkgelegenheidsdoelstelling, een arbo-doelstelling en een kinderopvangdoelstelling is ten opzichte van 2002 gestegen. Dat komt door de toename van het aantal sociale fondsen alsmede door de uitbreiding van het doelstellingsbereik van sommige sociale fondsen.

De verdeling van sociale fondsen over de economische sectoren is als volgt.

Tabel 7: avv' de sociale fondsen in 2003 naar economische sector
(bedragen x €1 mln.; werknemers x 1.000)

Bedrijfstak	Aantal sociale fondsen	Aantal werknemers	Baten	Lasten	Reserve
landbouw	4	99,5	19,7	17,5	31,7
industrie	18	475,6	123,4	184,5	144,7
bouwnijverheid	8	330,0	250,0	250,1	277,7
handel en horeca	28	944,9	85,7	81,4	82,5
vervoer	5	207,5	42,5	37,1	51,4
zakelijke dienstverl.	5	213,9	10,6	11,2	17,7
overige dienstverl.	5	182,1	14,3	11,9	12,8
totaal	73	2453,5	546,3	593,8	618,6

In de sectoren van de Handel en Horeca, Industrie en Bouwnijverheid zijn de meeste sociale fondsen aangetroffen. Het zijn ook de sectoren waarin de sociale fondsen met de grootste financiële omvang zijn aangetroffen. Deze sectoren hebben opgeteld 75% van alle fondsen, 84% van de baten en 82% van de reserves van de onderzochte avv' de sociale fondsen. De 3 grootste fondsen (naar baten en reserve) behoren tot de Bouwnijverheid (Scholingsfonds voor het Bouwbedrijf) en de Industrie (St. Opleiding en Arbeidsmarkt in de Metaal- en Elektrotechnische Industrie en het Opleidings- en Ontwikkelingsfonds voor het Metaalverwerkingsbedrijf).

2.3.4 Bijdragen aan werkgevers- en werknemersorganisaties

In deze monitor is uit de jaarverslagen gebleken dat 31 avv' de sociale fondsen bijdragen aan werkgevers- en werknemersorganisaties. In totaal gaat het hier om €56,4 mln. dat door deze fondsen aan deze organisaties bijgedragen; dat is 9,5% van alle fondslasten.

In de volgende paragrafen wordt van deze bijdragen:

- de regeling in de fondsstatuten,
- de omvang naar bestedingsdoel, en
- de spreiding van de bijdrage per fonds

nagegaan.

2.3.4.1 Regeling in fondsstatuten

De subsidiering van werkgevers- en werknemersorganisaties is getoetst aan de statuten van de betreffende sociale fondsen. De toetsing is tweemaal van aard geweest. In de eerste plaats is gekeken of de statuten ruimte laten voor het subsidiëren van werkgevers- en werknemersorganisaties. Het bleek dat de statuten van alle onderzochte fondsen de mogelijkheid bieden subsidies te verstrekken aan instellingen, waartoe ook werkgevers- en werknemersorganisaties behoren, ten behoeve van activiteiten waarmee de fondsdoelstellingen gerealiseerd kunnen worden. De doelstellingen die in de statuten met de bijdragen aan werkgevers- en werknemersorganisaties in verband werden gebracht zijn de CAO-gerelateerde doelstelling en de O&O-doelstelling. Met de CAO-gerelateerde doelstelling werden in de meeste gevallen voorlichtingsactiviteiten aangaande de CAO in verband gebracht. Met de O&O-doelstelling werden in deze context in veel gevallen vormingsactiviteiten in verband met ondernemingsraden in verband gebracht.

Aan de subsidieverstrekingen worden, in overeenstemming met het Toetsingskader voor fondsen (zie bijlage II), nadere voorwaarden gesteld. Zo is in alle gevallen aangetroffen dat werkgevers- en werknemersorganisaties, dan wel subsidieontvangende instellingen, vooraf een begroting aan het fonds dienen te verstrekken en achteraf in verband met de besteding van de subsidie een goedkeurende verklaring van een accountant moeten overleggen. Bij 16 sociale fondsen was de verantwoording en besteding van de bijdragen aan werkgevers- en werknemersorganisaties in het jaarverslag van het fonds zelf opgenomen. Bij 15 fondsen waren de bijdragen in het jaarverslag zelf onvoldoende toegelicht en moest de aard van de besteding vastgesteld worden op grond van, op het verzoek van het Ministerie van Sociale Zaken en Werkgelegenheid, door het fonds nageleverde informatie in de vorm van door goedkeurende accountantsverklaringen vergezeld cijfermatige verslagen²³.

2.3.4.2 Omvang en doel van bijdragen aan werkgevers- en werknemersorganisaties

Tabel 8: bijdragen door avv'de sociale fondsen aan werkgevers- en werknemersorganisaties in 2003 ten behoeve van de realisering van fondsdoelstellingen (bedragen x €1 mln.; N=31).

Bijdrage	Aantal Fondsen	Gemiddeld Bedrag	totaal
aan werkgeversorganisaties	27	0,9	24,6 (44%)
aan werknemersorganisaties	31	1,0	31,8 (56%)
totaal	31	1,8	56,4 (100%)

Uit de jaarverslagen bleek dat in 2003 in totaal €56,4 mln. bijgedragen is aan werkgevers- en werknemersorganisaties voor activiteiten in verband met de realisatie van fondsdoelstellingen: €24,6 mln. aan werkgeversorganisaties (44%) en €31,8 mln. aan werknemersorganisaties (56%).

Het gemiddelde verstrekte bedrag per fonds van bijdragen aan werkgevers- en werknemersorganisaties samen was €1,8 mln. Bijdragen aan werkgevers- en werknemersorganisaties samen lopen uiteen van €46.000 van het Fonds Kollektieve Belangen voor de Groothandel in Textielgoederen en Aanverwante Artikelen tot €14.470.600 van het Sociaal Fonds Metaal en Technische Bedrijfstukken.

Uit de jaarverslagen en additionele accountantsverklaringen met cijfermatige verantwoordingsverslagen aangaande deze bijdragen bleek dat in totaal €29,7 mln. ten behoeve van de O&O-doelstelling besteed was (in de meeste gevallen vorming en ontwikkeling) en €26,0 mln. aan de CAO-gerelateerde doelstelling (in de meeste gevallen CAO-voorlichting). Van het restant is €0,3 mln. besteed aan de werkgelegenheidsdoelstelling en €0,4 mln. aan de doelstelling in het kader van arbeidsomstandigheden. Deze bedragen zijn

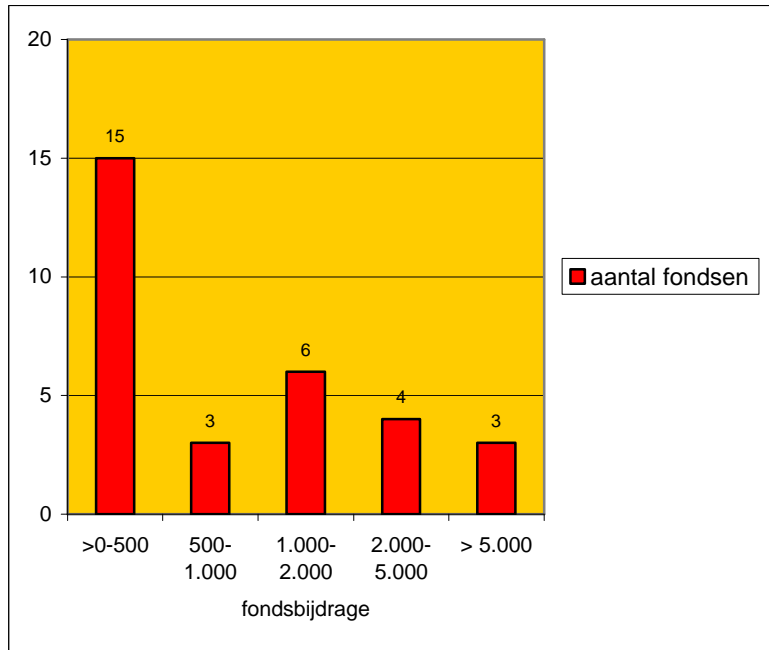
²³ Met ingang van het verslagjaar 2004 dienen de verantwoordingen over de bestedingen van door sociale fondsen gesubsidieerde instellingen zó ingericht te zijn dat de uitgaven van de instellingen gespecificeerd zijn conform de fondsdoelen. Deze verantwoordingen maken dan een integraal onderdeel uit van het jaarverslag. Voor een nadere uiteenzetting op dit punt wordt verwezen naar de publicatie van het Ministerie van Sociale Zaken en Werkgelegenheid: "Evaluatie vereisten Algemeen Verbindend Verklaarde CAO-Fondsen: vormvereisten AVV'de CAO-fondsen en jaarverslagen boekjaar 2003" van april 2005.

in dit onderzoek ondergebracht bij de betreffende categorieën als lasten in verband met de realisering van doelstellingen.

2.3.4.3 Spreiding van de bijdragen per fonds

De verdeling van de bijdragen van sociale fondsen aan werkgevers- en werknemersorganisaties naar klasse zijn in de volgende figuur weergegeven.

Figuur 6: Avv'de sociale fondsen en de omvang van alle bijdragen aan werkgevers- en werknemersorganisaties in 2003 (€1.000, N=31, totaal €56,4 mln.)



De categorie fondsen met een bijdrage aan werkgevers- en werknemersorganisaties van ten hoogste €500.000 is met 15 fondsen van de in totaal 31 fondsen (48%) de grootste categorie. Er zijn 3 fondsen met een bijdrage van meer dan €5 mln.

Er blijken 23 sociale fondsen te zijn met een bijdrage van minder dan de gemiddelde bijdrage van €1,8 mln. per sociaal fonds en 8 sociale fondsen met een grotere dan gemiddelde bijdrage. Van de eerstgenoemde groep van 23 sociale fondsen (74%) is de totale bijdrage €11,6 mln. of 21 % van 31 fondsbijdragen. De overige 8 sociale fondsen (26%) met een bovengemiddelde bijdrage, dragen 79% van het totale bedrag bij.

Uitgedrukt als percentage van de baten van een fonds is de bijdrage aan werkgevers- en werknemersorganisaties als volgt.

Tabel 9 : bijdragen aan werkgevers- en werknemersorganisaties als percentage van de fondsbaten.

Percentage van baten	Aantal fondsen
0-25%	12
25-50%	9
50-75%	5
75-100%	5
totaal	31

Van de 31 fondsen met een bijdrage aan werkgevers- en werknemersorganisaties blijkt in de meeste gevallen (12 fondsen) de hoogte van de bijdrage tot 25% van de baten te bedragen. De gemiddelde fondsbijdrage per fonds is 38% van de baten (van de 31 fondsen met een bijdrage).

In hoeverre dit percentage samenhangt met de omvang van de baten, blijkt uit de volgende tabel.

Tabel 10: bijdragen aan werkgevers- en werknemersorganisaties als percentage van de fondsbaten naar omvang van de fondsbaten (baten x €1 mln.).

baten x 1 €mln.	percentage	aantal fondsen
- 0,5	41%	4
0,5-2,0	29%	11
2-5	43%	8
5,0-10,0	44%	6
10,0-20,0	94%	1
> 20	18%	1
totaal	38%	31

Er blijkt geen directe samenhang te bestaan tussen de omvang van de baten en het percentage daarvan dat als bijdrage aan werkgevers- en werknemersorganisaties wordt gegeven.

Verder is nog gekeken naar de verdeling naar baten van fondsen met en zonder een bijdrage aan werkgevers- en werknemersorganisaties. Dat is in de volgende tabel weergegeven.

Tabel 11: Sociale fondsen met en zonder bijdrage aan werkgevers- en werknemersorganisaties naar de totale baten van het fonds.

baten x 1 €mln.	fondsen met bijdrage	fondsen zonder bijdrage	totaal
- 0,5	25% (4)	75% (12)	100% (16)
0,5-2,0	58% (11)	42% (8)	100% (19)
2-5	57% (8)	43% (6)	100% (14)
5,0-10,0	60% (6)	40% (4)	100% (10)
10,0-20,0	17% (1)	83% (6)	100% (7)
> 20	17% (1)	83% (6)	100% (7)
Totaal	100% (31)	100% (42)	100% (73)

De sociale fondsen met een bijdrage aan werkgevers- en werknemersorganisaties zijn niet gelijkmatig over de batencategorieën verdeeld: zowel de kleinere fondsen met minder dan €0,5 mln. aan baten als de grotere fondsen met meer dan €10 mln. aan baten dragen minder vaak bij aan werkgevers- en werknemersorganisaties dan de fondsen met baten tussen €0,5 mln. en €10 mln.

2.3.5 Premie

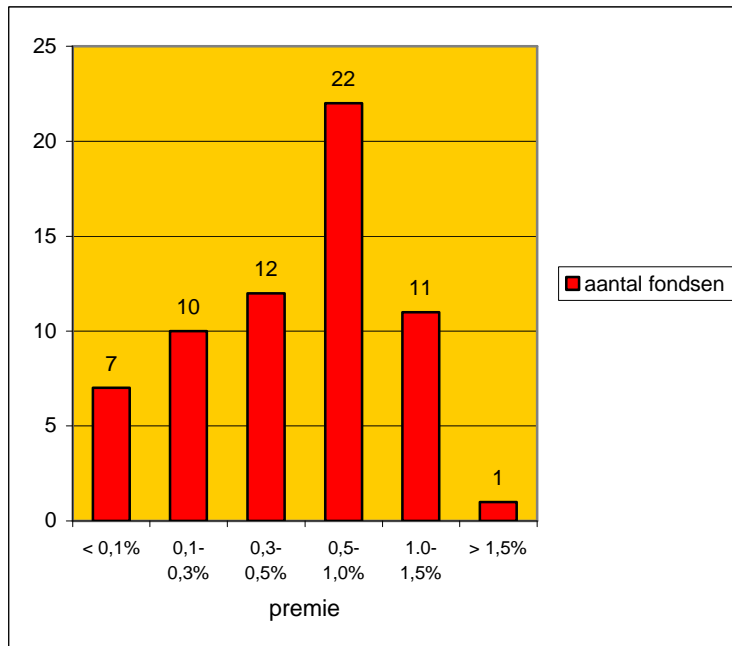
In 2003 bedroeg de gemiddelde premie vanwege sociale fondsen 0,59%²⁴. Ten opzichte van 2002 is deze gemiddelde premie per fonds nagenoeg onveranderd gebleven.

Er wordt bij 63 van de 73 onderzochte sociale fondsen feitelijk premie geïnd. De overige 10 sociale fondsen zijn ondergebracht in de CAO van 5 av' de fondsen waarbij de premieheffing plaatsvindt. Deze financiering van de 10 fondsen door de 5 premieheffende fondsen is daarbij in de statuten vastgelegd.

De verdeling van de premiehoogte in 2003 wordt in de volgende figuur getoond.

²⁴ Aangehouden is de premie die ultimo 2003 van kracht was. In de meeste gevallen geldt als grondslag het z.g. sociale verzekeringsloon of het premieloon. Ook zijn andere grondslagen zoals die voor de WAO-premie aangetroffen.

Figuur 7: De spreiding van het premiepercentage inzake avv'de sociale fondsen in 2003 (N=63).



Van 34 van de 63 premie-innende fondsen is de premie hoger dan 0,5%. De grootste categorie sociale fondsen is die met een premie tussen 0,5 en 1,0%. Het Opleidings- en Ontwikkelingsfonds voor het Bouwbedrijf heeft de hoogste premie van 2,51%. Dat is ook het enige sociale fonds met een premie die hoger is dan 1,5%.

Van 11 van de 63 premie-innende sociale fondsen is de premie gezamenlijk door werkgevers en werknemers opgebracht. De gemiddelde premie van deze 11 fondsen bedroeg 0,88% waarvan gemiddeld 0,55% voor rekening van de werkgever kwam en gemiddeld 0,33% voor rekening van de werknemer. Van de overige 52 fondsen waarbij de premie alleen door de werkgever werd opgebracht bedroeg de premie 0,52%.

Van 10 fondsen is de premie in 2003 ten opzicht van 2002 gedaald en van 6 fondsen is deze gestegen. Per saldo is in de gemiddelde premie van avv'de sociale fondsen tussen 2002 en 2003 nagenoeg geen wijziging gekomen. In 2002 was de gemiddelde premie 0,58% (2003: 0,59%).

2.3.6 Premiehoogte en aantal doelstellingen.

Het aantal doelstellingen per sociaal fonds en de gemiddelde premiehoogte wordt in de volgende tabel getoond.

Tabel 12: het aantal doelstellingen en de premiehoogte van avv'de sociale fondsen.

aantal doelstellingen	gemiddelde premie	aantal sociale fondsen
1	0,19%	7
2	0,48%	14
3	0,77%	15
4	0,61%	16
5	0,71%	9
6	0,65%	2
totaal	0,59%	63

Sociale fondsen met 1 doelstelling hebben de laagste gemiddelde premie van 0,19%, gevolgd door fondsen met 2 doelstellingen met een premie van gemiddeld 0,48%. Sociale fondsen met 3 tot en met 6 doelstellingen hebben een gemiddelde premie tussen 0,61 en 0,71%. De premiehoogte wordt tot het aantal van 3 doelstellingen duidelijk beïnvloed door het aantal doelstellingen waarvan de realisatie moet worden bekostigd. Daarna vlakkt de premiehoogte af.

2.4 Ontwikkelingen

2.4.1 Baten, lasten en reserves 1999-2003 van een panel van 42 sociale fondsen

In de periode 1999-2003 is jaarlijks onderzoek naar avv'de sociale fondsen gedaan. Het bleek dat er 42 fondsen in deze periode onafgebroken in het onderzoek waren betrokken²⁵. Het deelonderzoek naar de ontwikkeling van baten, lasten en reserves in deze periode, is beperkt tot deze groep omdat de gegevens omtrent de baten, lasten en reserves dan vergelijkbaar zijn. De ontwikkeling van de baten, lasten en reserves van deze groep sociale fondsen wordt in de volgende tabel getoond.

²⁵ Vanwege avv-verlening aan sociale fondsen, het oprichten en verdwijnen van sociale fondsen en de wijzigingen van de onderzoekssteekproef verandert de onderzochte groep jaarlijks van samenstelling.

Tabel 13: baten lasten en reserves van avv'de sociale fondsen 1999-2003
(N=42; bedragen x €1 mln).

jaar	Baten	Mutatie	Lasten	Mutatie	Saldo	Totale reserve ²⁶	Mutatie
1999	333,3		303,2		30,1	334,2	
2000	390,5	17%	294,1	-3%	95,4	337,5	1%
2001	339,5	-13%	293,3	0	46,2	383,9	13%
2002	321,4	- 5%	312,1	6%	9,3	393,7	2%
2003	299,1	- 7%	347,6	11%	- 48,5	349,8	-11%

De baten van deze groep fondsen zijn vanaf 2001 dalend. Het jaar 2000 was uitzonderlijk. De oorzaak van de stijging van de baten in dit jaar is hoofdzakelijk het gevolg van een stijging van de baten met €43,5 mln. van het Scholingsfonds voor het Bouwbedrijf (als gevolg van een premiestijging van 0,8% in 1999 naar 1,95%) en een stijging van de opbrengsten in de Grafische bedrijfstakken. Opvallend is verder het relatief hoge saldo in 2000 (€95,4 mln.) dat niet leidt tot een overeenkomstige stijging van de reserves. De belangrijkste reden daarvoor is dat er in 2000 uit de reserve van het Scholingsfonds voor het Bouwbedrijf een overheveling van een bedrag €95,1 mln. heeft plaatsgevonden naar de Stichting Uittreden Bouwbedrijf.

De lasten geven vanaf 2001 een stijging te zien. Omdat de baten vanaf die tijd een dalende tendens hebben is het saldo ook dalend, maar tot 2003 nog steeds positief. In 2003 heeft het saldo voor het eerst een negatieve waarde. De reserves geven een stijging te zien in de periode 1999-2002. Omdat in 2003 de lasten de baten overstijgen moeten de lasten deels uit de reserves bekostigd worden waardoor de totale reserve in 2003 voor het eerst daalt.

2.4.2 Dalende tendens van het saldo.

Uit tabel 13 met de panelgegevens van 1999-2003 blijkt sinds 2001 een financieel patroon van een dalend saldo bij afnemende baten en stijgende lasten. In dit onderdeel wordt voor 2002-2003 nagegaan welke sociale fondsen met name aan deze tendens bijdragen en welke verklaring er is voor de dalende baten en stijgende lasten.

De ontwikkeling 2002-2003

De volgende tabel geeft het financieel patroon van baten en lasten van 2003 in verband met het jaar daarvoor aan. Onderscheiden zijn de mogelijkheden van

- baten in 2003 kleiner dan in 2002 én de lasten in 2003 kleiner dan de lasten in 2002
- baten in 2003 kleiner dan in 2002 én de lasten in 2003 groter dan de lasten in 2002
- baten in 2003 groter dan in 2002 én de lasten in 2003 kleiner dan de lasten in 2002
- baten in 2003 groter dan in 2002 én de lasten in 2003 groter dan de lasten in 2002.

Met name het 2^e financiële patroon van dalende baten en stijgende lasten zal aan de algemene ontwikkeling bijgedragen hebben van een dalend saldo bij afnemende baten en stijgende lasten.

²⁶ Opgemerkt wordt dat bij sommige sociale fondsen de vermogensaanwas ongelijk was aan het saldo vanwege niet als baat of last geboekte mutatie in de verplichtingen of voorzieningen.

In onderstaande tabel is het financieel patroon 2002-2003 weergegeven van de 42 panelfondsen.

Tabel 14: de ontwikkeling van baten en lasten tussen 2002 en 2003 van een panel van 42 sociale fondsen.

patroon	lasten in 2003 kleiner	lasten in 2003 groter	
baten in 2003 kleiner	10	8	18
baten in 2003 groter	6	18	24
totaal	16	26	42

Uit de vorige tabel 13 is gebleken dat in de periode 2002-2003 van alle fondsen samen de baten dalen en de lasten stijgen. Daaruit zou de verwachting kunnen ontstaan dat het financieel patroon van de meeste fondsen ook dat beeld van dalende baten en stijgende lasten te zien zou geven. Dat blijkt niet het geval te zijn. Dat patroon wordt slechts bij 8 van de 42 aangetroffen. Bij de meeste van de 42 fondsen is het financieel patroon 'congruent': van 18 fondsen zijn de lasten gestegen, maar de baten ook en van 10 fondsen zijn de lasten gedaald evenals de baten. Er zijn 6 fondsen met kleinere lasten en stijgende baten.

De genoemde 8 sociale fondsen zijn samen verantwoordelijk voor een daling van de baten van €28,7 mln., een stijging van de lasten met €39,5 mln. en een saldodaling van €68,3 mln²⁷. Deze fondsen veroorzaken dus een batendaling, een lastenstijging en een saldodaling die groter is dan de algemene tendens in 2003 van de 42 panelfondsen van een daling van de baten met €22,3 mln., een lastenstijging van €35,5 mln. en een saldodaling van €57,8 mln. Per saldo laten de overige sociale fondsen dus een stijging van de baten, een daling van de lasten en een stijging van het saldo zien.

De 2 grootste fondsen van deze groep van 8, het Fonds Arbeidsmarkt en Opleiding in de Metalektro en het Opleidings- en Ontwikkelingsfonds voor het Elektrotechnische bedrijf, zijn samen voor een saldodaling verantwoordelijk van €57,3 mln., het overgrote deel van het patroon van de 8 sociale fondsen. Het eerste fonds van Arbeidsmarkt en Opleiding in de Metalektro is met een saldodaling van 48,7 mln. verreweg de grootste partij hierbij en neemt plm. 84% van de saldodaling van alle 42 sociale fondsen voor zijn rekening.

²⁷ Dat zijn de sociale fondsen Arbeidsmarkt en Opleiding in de Metalektro, Fonds voor Opleiding en Ontwikkeling Reisbranche (FOOR), Kinderopvang in de Metalektro, Opleidings- en Ontwikkelingsfonds voor het Elektrotechnischebedrijf, Sociaal Fonds Bakkersbedrijf, Stichting Sociaal Fonds Meubelindustrie en Meubileringsbedrijven, Sociaal Fonds Mode- en Sportdetailhandel en het Sociaal Fonds voor de Confectie-industrie.

Bijlage I: Avv'de Sociale Fondsen met baten lasten en reserve; bedragen in €x 1.000 (2003).

Naam Fonds	Baten	Lasten	Reserve
Sociaal Fonds Detailhandel in aardappelen, groenten en fruit	581,1	560,5	71,2
Bedrijfsfonds Apotheken	8894,4	8590,1	7877,5
Sociaal Fonds Bakkersbedrijf	6998,1	11135,6	15893,3
Opleidings- en Ontwikkelingsfonds Beroepsgoederenvervoer over de weg en de Verhuur van Mobiele Kranen SOOB	34424,0	30330,0	31246,0
Fonds Scholing en Ordening voor het Besloten Busvervoer FSO	1864,0	1575,0	3332,0
Sociaal Fonds Particuliere Beveiliging	206,9	157,2	82,4
Opleidingsfonds Beveiligingsbranche	387,1	343,8	1358,7
Sociaal Fonds Gevestigde Bloemendetailhandel	724,8	959,5	662,2
Aanvullingsfonds Bouwbedrijf	43017,0	50497,0	4374,0
Opleidings- en Ontwikkelingsfonds voor het Bouwbedrijf	110320,0	93386,0	149494,0
Scholingsfonds voor het Bouwbedrijf	30824,0	29254,0	30812,0
Opleidings- en Ontwikkelingsfonds voor het Carrosseriebedrijf	3613,7	3757,2	2711,9
Opleidings- en Ontwikkelingsfonds voor de Confectie-industrie	207,9	203,7	00
Sociaal Fonds voor de Confectie-industrie	1497,7	929,5	2400,0
Vakraad voor de Confectie-industrie	268,2	268,2	,0
Fonds Bevordering Arbeidsverhoudingen Contract-Catering (FBA)	3110,2	97,4	7191,9
Opleidingen Contractcateringbranche	381,7	381,7	0
Vakraad voor de Contractcateringbranche	1389,9	1456,2	-66,3
Kwaliteit van de Arbeid voor de Contractcateringbranche	342,2	342,2	0
Sociaal Fonds Samenwerkende Branches Detailhandel	636,1	776,7	1399,3
Doe-het-Zelfbranche inzake Sociaal Fonds	1160,5	355,2	805,3
Sociaal Fonds Drogisterijbranche	876,8	854,4	932,5
Opleidings- en Ontwikkelingsfonds Electrotechnische Detailhandel-OFE Detailhandel	1642,4	1642,4	0
Opleidings- en Ontwikkelingsfonds voor de Elektrotechnische bedrijfstak	21327,9	21250,4	51702,8
Sociaal Fonds Gemengde Branche en Speelgoedbranche	857,5	1127,3	-73,5
Algemeen Sociaal Fonds voor de Grafische bedrijven	6876,0	8706,0	26799,0
Fonds bevordering herintreding in het Horecabedrijf	8236,8	8512,1	1589,6
Sociaal Fonds voor het Horecabedrijf	16069,4	13737,4	21855,0
Voorlichting en Geschillenbehandeling Leerlingen in het Horecabedrijf	165,0	165,0	0
Stichting Uitvoering enkele Sociale Regelingen voor het Hoveniersbedrijf en voor Land- en tuinbouwwerktuigen Exploiterende Ondernemingen	2995,5	1061,5	9410,5
Opl en Ontw. voor de Kartonnage- en Flexibele Verpakkingen- en Behangselpapierindustrie	529,6	216,1	649,6
Sociaal Fonds voor Opleiding en Ontwikkeling in het Kappersbedrijf	4525,2	2381,2	6619,2
Kinderopvang Levensmiddelenbedrijf	4073,6	3621,9	4491,1
Sociaal Fonds Levensmiddelenbedrijf	1949,2	1503,9	1457,5
Fonds Kollektieve Belangen voor de Groothandel in Levensmiddelen, Zoetwaren, Tabak en/of Tabaksprodukten	1118,0	666,0	1423,0
Koeltechnisch Onderwijs	763,5	937,8	992,5
Opleidings- en Ontwikkelingsfonds voor het Loodgieters-,	19964,7	26435,0	8534,4

Fitters-, Centrale Verwarmingsbedrijf			
Kinderopvang Metaal en Technische Bedrijfstakingen	14461,1	21250,9	-4040,2
Sociaal Fonds Metaal en Technische Bedrijfstakingen	15368,9	14642,9	1520,2
Opleidings- en Ontwikkelingsfonds voor het Metaalbewerkingsbedrijf	24333,1	28375,1	43209,1
Arbeidsmarkt en Opleiding in de Metalektro	24008,8	66213,1	20057,7
Kinderopvang in de Metalektro	15637,8	18010,0	22792,4
Raad van Overleg in de Metalektro	1219,6	1955,6	6379,1
Stichting Sociaal Fonds Metalektro	2505,3	2505,0	2526,9
Sociaal Fonds Meubelindustrie en Meubileringsbedrijven	5205,0	5720,0	3819,0
Sociaal Fonds Mode- en Sportdetailhandel	6821,9	7712,8	4569,5
Fonds voor het Motorvoertuigen en Tweewielerbedrijf	4148,0	4148,0	272,0
Opleidings- en Ontwikkelingsfonds voor het Motorvoertuigen en Tweewielerbedrijven	11418,5	10410,7	10656,4
Fonds voor Kinderopvang in de Reisbranche	634,6	725,1	165,0
Fonds Opleiding en Ontwikkeling Reisbranche (FOOR)	918,0	645,9	2746,7
Risicofonds Schilders-, Afwerkings- en Glaszetbedrijf	19897,0	24672,0	26672,0
Scholings- en Werkervaringsfonds Schildersbedrijf	3916,0	3699,0	5162,0
Sociaal Fonds Schoendetailhandel	835,7	494,3	639,6
Controle Orgaan bij de CAO in de Schoonmaak- en Glazenwassersbranche	58,9	58,9	0
Opleidings- en Ontwikkelingsfonds voor de Schoonmaak- en Glazenwassersbranche	3897,3	3897,3	0
Raad voor Arbeidsverhoudingen in de Schoonmaak- en Glazenwassersbranche	6051,9	6788,6	16222,0
Vorming- en Ontwikkelingsfonds in het Slagersbedrijf	2873,5	2873,5	0
St. Bureau Ondersteuning Coll. Arbeidsvoorwaarden (BOAR)	404,0	523,0	230,0
Stichting tot Ontwikkeling en Scholing van Werknemers in Agrarische Bedrijfstakingen	7224,6	8080,4	14353,1
Stichting ter Ondersteuning van Activiteiten op het gebied van de Voorlichting, de Vorming en de Scholing van Werknemers in de Landbouw (Stivos)	9036,0	7852,0	7761,0
Fonds Tandartsassistenten	348,4	109,9	238,5
Fonds Collectieve Belangen voor de Technische Groothandel	492,0	2331,0	9949,0
Fonds Collectieve Belangen voor de Groothandel in Textielgoederen en Aanverwante Artikelen	445,0	305,0	1508,0
Opleidings- en Ontwikkelingsfonds voor de Textielindustrie	11,9	11,9	0
Sociaal Fonds voor de Textielindustrie	360,1	385,0	0
Vakraad voor de Textielindustrie	315,1	251,6	0
Sociaal Fonds Tuincentrumbranche	463,0	495,7	20,1
Sociaal Fonds Verblijfsrecreatie	2704,4	2220,7	2100,1
Sociaal Fonds Vervoer van Personen met Personenauto's (SFVP)	4693,0	3849,0	13916,0
Fonds Collectieve Belangen voor de Vleessector (voorheen SVOVE)	2629,3	2754,0	1727,9
Kinderopvangfonds Welzijnssector	5989,0	6672,0	3023,0
Fonds Collectieve Belangen Welzijn, Jeugdhulpverlening en Kinderopvang	710,0	476,8	865,7
Sociaal Fonds Wonen	3424,8	4516,5	3496,1
Totaal	546282,2	593808,4	618586,4

Bijlage II: Toetsingskader avv: fondsspecifieke vereisten per 1-1-2003.

Bepalingen betreffende vormvereisten fondsvorming.

- a) De rechtsvorm van het fonds is die van de stichting.
- b) De bestedingsdoelen moeten passen binnen het kader van bepalingen die voor AVV in aanmerking kunnen komen, waaronder mede begrepen de bestuurs- en beheerskosten van het fonds. Uitgezonderd zijn de kosten met betrekking tot het eigenlijke CAO-overleg.
- c) De statuten en reglementen moeten blijkens de CAO een geïntegreerd onderdeel daarvan zijn met een daaraan gelijke of beperktere werkingssfeer en ook overigens corresponderen met de overige CAO-tekst.
- d) De statuten en reglementen moeten:
 1. Het doel van het fonds nauwkeurig omschrijven alsmede een limitatieve omschrijving bevatten van de bestedingsdoelen respectievelijk van de activiteiten welke kosten uit de middelen van het fonds mogen worden gefinancierd. Zo dienen bijvoorbeeld voor financiering in aanmerking komende activiteiten van instellingen als bijvoorbeeld werkgevers- en werknemersverenigingen limitatief zijn benoemd en - bij algemeen geformuleerde activiteiten - gespecificeerd;
 2. De wijze van fondsvorming aangeven, waarbij ingeval sprake is van een inhouding op het loon van de werknemer moet zijn voldaan aan het bepaalde in artikel 7:631 BW en het daarop gebaseerde Besluit fondsen en spaarregelingen;
 3. Vastleggen op welke wijze en onder welke voorwaarden er recht op een verstrekking uit het fonds bestaat. Daarbij moet ingeval van subsidieverstrekking zijn voorgeschreven dat:
 - subsidie-verzoekende instellingen een begroting moeten indienen, welke moet zijn gespecificeerd overeenkomstig de onder punt 1 bedoelde bestedingsdoelen respectievelijk activiteiten;
 - subsidie-ontvangende instellingen jaarlijks een door een registeraccountant of accountants-administratieconsulent met certificerende bevoegdheid gecontroleerde verklaring overleggen over de besteding van de subsidiegelden, welke verklaring (tenminste) moet zijn gespecificeerd volgens de onder punt 1 bedoelde bestedingsdoelen respectievelijk activiteiten, en geïntegreerd onderdeel uit moet maken van het (financieel) jaarverslag (zie punt 6);
 4. Voorzover (elementen van) bovenstaande vereisten zijn uitgewerkt in de overige CAO-tekst van dezelfde CAO waarvan het fonds onderdeel maakt, uitdrukkelijk verwijzen naar de desbetreffende CAO-bepalingen;
 5. Voorschrijven dat het bestuur jaarlijks een begroting opstelt, welke (desgevraagd) voor de bij het fonds betrokken werkgevers en werknemers beschikbaar moet zijn, en welke moet zijn ingericht en gespecificeerd overeenkomstig de onder punt 1 bedoelde bestedingsdoelen respectievelijk activiteiten.
 6. Bepalen dat het bestuur jaarlijks een (financieel) verslag opstelt, dat een getrouw beeld geeft van de grootte en de samenstelling van het vermogen van het fonds en van de ontwikkeling daarvan gedurende het boekjaar en waarin het bestuur rekenschap aflegt van het gevoerde beleid. Daarbij moet zijn voorgeschreven dat:
 - het verslag overeenkomstig de onder punt 1 bedoelde bestedingsdoelen respectievelijk activiteiten moet zijn gespecificeerd en gecontroleerd door een register accountant of accountants-administratieconsulent met certificerende bevoegdheid, uit welke stukken moet blijken dat de lasten conform de bestedingsdoelen zijn gedaan;

- het verslag en de accountantsverklaring ter inzage van de bij het fonds betrokken werkgevers en werknemers wordt neergelegd ten kantore van het fonds en op een of meer door de minister van SZW aan te wijzen plaatsen;
 - het verslag en de accountantsverklaring op aanvraag aan de bij het fonds betrokken werkgevers en werknemers wordt toegezonden (tegen betaling van de daaraan verbonden kosten);
7. Bepalen dat het boekjaar gelijk is aan het kalenderjaar.
 8. Het bestuur belasten met het beheer van het fondsvermogen.
- e) Daarnaast moeten het (financieel) jaarverslag en de accountantsverklaring binnen uiterlijk 6 maanden na afloop van het boekjaar waarop het verslag betrekking heeft in 3-voud worden toegezonden aan het Centraal Kantoor van de Arbeidsinspectie; dit verslag en de accountantsverklaring liggen voor een ieder ter inzage bij het ministerie van SZW.

Als tijdens de looptijd van de AVV onomstotelijk blijkt dat niet aan de eisen wordt voldaan kan de AVV van de fondsbepalingen worden ingetrokken.

Bijlage III: Additionele tabellen.

Tabel A: Soorten Baten en lasten van avv'de sociale fondsen in 2003 als percentages van totale baten en lasten per economische sector.

Baten/Lasten/Saldo/Reserve in % en x €1 mln.	Landbouw	Industrie	Bouw- Nijverheid	Handel en Horeca	Vervoer	Zakelijke Dienstver- lening	Overige Dienstver- lening	Totaal
Baten:	19,7	123,4	250,0	85,8	42,5	10,6	14,3	546,3
bijdragen van partijen (premie)	88%	91%	98%	92%	96%	96%	85%	95%
Subsidies	-	3%	-	2%	-	-	10%	1%
Rente	5%	6%	2%	3%	4%	4%	2%	3%
overige baten	8%	1%	-	2%	-	-	3%	1%
Lasten:	17,5	184,5	250,1	81,4	37,1	11,2	11,9	593,8
A. Doelstellingsgerel. lasten	87%	92%	93%	90%	92%	93%	92%	92%
- cao-gerelateerde doelstelling	6%	10%	1%	18%	14%	49%	7%	8%
- opleiding en ontwikkeling	53%	47%	50%	40%	61%	34%	26%	48%
- werkgelegenheid	12%	8%	6%	5%	1%	1%	2%	6%
- arbeidsomstandigheden	12%	1%	8%	2%	13%	3%	-	5%
- kinderopvang	2%	22%	3%	25%	2%	5%	57%	13%
- overige doelstellingen	2%	4%	26%	-	-	-	-	12%
B. Overige lasten:	13%	8%	7%	10%	8%	7%	8%	8%
- administratieve lasten	8%	6%	8%	9%	2%	7%	8%	7%
- andere lasten	4%	2%	-1%	1%	6%	-	-	1%
Saldo baten-lasten	2,2	-61,1	-0,1	4,4	5,4	-0,6	2,4	-47,5
Reserves:	31,7	144,7	277,7	82,5	51,4	17,7	12,8	618,6
gebonden reserve	34	58	67	75	60	67	93	64%
vrije reserve	66	42	33	25	40	33	7	36%

Tabel B: totale reserve van sociale fondsen per reserveklasse en aandeel van totale reserve van alle sociale fondsen in 2003.

fondsreserve	aantal fondsen	aandeel (%) van de totale reserve
geen of negatief	15	-1%
€0-1 mln.	14	1%
€1-5 mln.	20	8%
€5-10 mln.	9	11%
€10-20 mln.	5	11%
€20-30 mln.	5	19%
€30-50 mln.	3	17%
€meer dan 50 mln.	2	33%
totaal	73	100%

Tabel C: Gemiddeld bedrag in euro per werknemer per doelstelling naar economische sector besteed door de onderzochte avvdde sociale fondsen in 2003 (N=73; aant. werkn.: 2,5 mln.).

Bedrijfstak	CAO-gere-lateerd	O&O	Werkge-legenheid	Arbo	Kinder-opvang	Overig	Totaal
Landbouw	10	90	21	20	4	4	149
Industrie	39	182	30	5	85	16	358
Bouwnijverheid	5	377	49	57	20	199	706
Handel en Horeca	16	35	4	2	21	-	78
Vervoer	25	109	3	23	4	-	165
Zakelijke Dienstverlening	26	18	-	2	3	-	49
Overige Dienstverlening	4	17	1	-	37	-	60
Totaal	19	115	15	12	31	30	223