

De armoedeval

Een nieuwe kijk op een oud probleem

B. Taner
P. Hendrix

Ministerie van Sociale Zaken en Werkgelegenheid

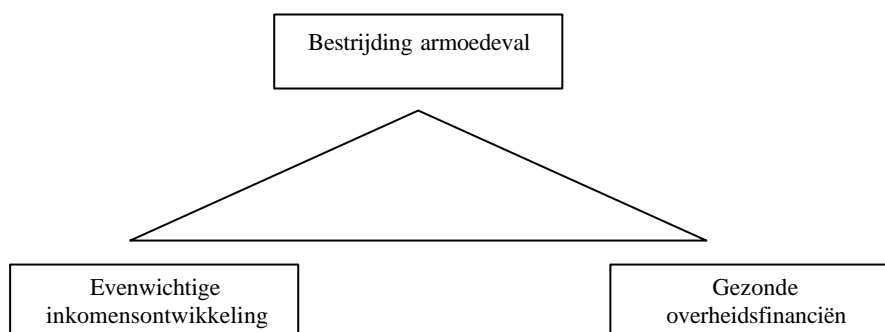
Inhoudsopgave

Samenvatting	3
Inleiding	7
Hoofdstuk I Wat we al weten	8
Hoofdstuk II De omvang van financiële incentives in de praktijk ...11	
1 Uitgangspunten en veronderstellingen	11
2 De werkloosheidsval vanuit een minimum werkloosheidsuitkering	15
2.1 De doelgroep	
2.2 Het brutoloon	
2.3 De inkomensmutatie	
2.4 Het benodigde brutoloon	
2.5 Veranderingen 2002-2006	
3 De herintredersval	26
3.1 De doelgroep	
3.2 Het brutoloon	
3.3 De inkomensmutatie	
3.4 Het benodigde brutoloon	
3.5 Veranderingen 2002-2006	
4 De deeltijdval	34
4.1 De populatie	
4.2 Het extra brutoloon	
4.3 De marginale druk	
4.4 Veranderingen 2002-2006	
5 De doorstroomval	39
5.1 De populatie	
5.2 De incidentele loonstijging	
5.3 De marginale druk bij een incidentele loonstijging	
5.4 Veranderingen in de marginale druk 2002-2006	
5.5 Het carrièrepatroon	
Hoofdstuk III Invloed armoedeval op het arbeidsmarktgedrag	43
1 Gedragseffecten arbeidsmarkt	
2 Factoren die van invloed zijn op het vergroten van het arbeidsaanbod	
3 Conclusie	
Literatuur	48

Samenvatting

Er is veel onderzoek gedaan naar de armoedeval. Telkens komt naar voren dat een afweging gemaakt moet worden tussen de gewenste bestrijding van de armoedeval, het streven naar een evenwichtige inkomensontwikkeling en het streven naar gezonde overheidsfinanciën. Deze drie randvoorwaarden vormen het afwegingskader (zie figuur 1), waarbinnen de armoedeval moet worden beoordeeld:

Figuur 1:



Deze afwegingen komen ook terug in de vormgeving van de Nederlandse sociale zekerheid. Solidariteit met de lage inkomens is een belangrijk fundament van de Nederlandse sociale zekerheid. Gerichte inkomensondersteuning is belangrijk om deze solidariteit ook betaalbaar te houden, maar gerichte inkomensondersteuning brengt per definitie met zich mee dat inkomensondersteuning moet worden afgebouwd. Hierdoor ontstaat ook de armoedeval.

De armoedeval kan gedefinieerd worden als het gebrek aan financiële prikkels om (meer) te gaan werken. De armoedeval wordt in dit werkdocument in vier delen gesplitst. Het gaat dan om een te geringe toename in netto-inkomen of zelfs achteruitgang:

- bij het aanvaarden van werk vanuit een uitkeringssituatie (werkloosheidsval);
- bij het aanvaarden van werk vanuit een situatie zonder eigen inkomsten (herintredersval);
- het uitbreiden van het aantal gewerkte uren (deeltijdval);
- het doorstromen naar een nieuwe baan vanuit een bestaande baan (doorstroomval).

Hieronder wordt per 'armoedeval' een overzicht gegeven van de belangrijkste resultaten. Deze resultaten zijn gebaseerd op een analyse die afwijkt van eerdere SZW-analyses. In bijvoorbeeld de SZW-begroting 2006 wordt gebruik gemaakt van kengetallen die zijn gebaseerd op een aantal voorbeeldsituaties en waarbij wordt verondersteld dat de inkomensafhankelijke regelingen¹ volledig worden benut. Hierdoor wordt geen inzicht gegeven in de spreiding van de feitelijke financiële effecten voor verschillende huishoudens. Om deze spreiding in beeld te brengen is in dit werkdocument gebruik gemaakt van een representatieve steekproef van de bevolking (60.000 huishoudens). Vervolgens wordt bij verschillende gebeurtenissen de meest waarschijnlijke inkomensverandering gesimuleerd.

Werkloosheidsval

Er zijn in totaal circa 390.000 werkloze uitkeringsgerechtigden met een inkomen op minimumniveau. De werkloosheidsval wordt veroorzaakt door de geringe afstand tussen het verwachte inkomen uit werk en de uitkering, het feit dat een deel van de uitkeringsgerechtigden zal uitstromen naar deeltijdbanen en het verlagen of vervallen van inkomensafhankelijke regelingen. De belangrijkste oorzaak van een negatieve of lage mutatie van het netto huishoudinkomen bij uitstroom naar een baan

¹ Inkomensafhankelijke regelingen zijn overheidsvoorzieningen in geld of in natura, waarbij de omvang van de subsidie c.q. de eigen bijdrage afhankelijk is van de hoogte van het inkomen.

ligt in de lage verdien capaciteit in de baan en de relatief hoge uitkering die vervalt bij het vinden van een baan. Het vervallen van inkomensafhankelijke regelingen heeft maar een beperkte betekenis. Pas bij een grotere bruto mutatie wordt het effect van het vervallen van inkomensafhankelijke regelingen groter (belangrijkste zijn huurtoeslag, zorgtoeslag en kwijtschelding lokale lasten). Het relatief geringe effect heeft ondermeer te maken met het feit dat niet alle minima gebruik maken of recht hebben op alle inkomensafhankelijke regelingen.

De werkloosheidsval is in de periode 2002-2006 verbeterd. Dit komt door maatregelen zoals de verhogingen van de arbeidskorting en het afschaffen van de categoriale bijzondere bijstand. Voor mensen die vanuit een uitkeringssituatie uitstromen naar banen boven het WML zijn ook de aanpassing van de WTOS en de wijzigingen in de kinderkortingen verbeteringen.

Herintredersval

Bij de groep herintreders (circa 780.000 partners zonder eigen inkomsten) is vooral voor gezinnen met jonge opgroeiende kinderen de inkomensvoortgang bij participatie van de niet werkende partner beperkt. Dit heeft te maken met het lage verwachte loon (vanwege de veelal lage opleiding en het belang van de deeltijdbanen) bij herintreden, de kosten voor kinderopvang en het (gedeeltelijk) vervallen van het recht op inkomensafhankelijke regelingen.

In de periode 2002-2006 hebben maatregelen als de verhoging van de overheidsbijdrage kinderopvang, de verhogingen van de combinatiekorting en de invoering en verhoging van de aanvullende combinatiekorting bijgedragen aan een verlaging van de herintredersval. Daarentegen hebben in de periode 2002-2006 hogere pensioenpremies, een hogere premie AWBZ en het vervallen van het voordeel van de ZFW-verzekering voor particulier verzekerde partners per januari 2006 bijgedragen aan de vergroting van de herintredersval. De herintredersval is in de periode 2002-2006 per saldo enigszins verslechterd.

Deeltijdval en doorstroomval

Er zijn ruim 2 miljoen mensen die in deeltijd (minder dan 32 uur) werken. Hiervan is een groot deel vrouw (82%). Bijna 4 miljoen mensen werken voltijds. Bij de deeltijdval hebben gezinnen met jonge kinderen te maken met een hoge marginale druk. Dit heeft te maken met de belasting- en premiedruk bij uitbreiding van het aantal gewerkte uren, de kosten voor kinderopvang en het (gedeeltelijk) vervallen van het recht op inkomensafhankelijke regelingen. Deze punten zijn ook bij de doorstroomval (alle werknemers vanaf 23 jaar in een voltijdbaan vallen onder de doorstroomval) verantwoordelijk voor de uitschieters in de marginale druk bij een verhoging van het brutoloon. Voor bijna 85% van de werkenden in een voltijdbaan ligt de marginale druk² tussen de 40% en 60%.

De gemiddelde marginale druk is voor deeltijders bij uitbreiding van het aantal gewerkte uren en voor werknemers in voltijdbanen bij verhoging van het brutoloon in de periode 2002-2006 gestegen. Dit is onder meer veroorzaakt door een stijging van het belastingtarief tweede schijf, een hogere premie AWBZ-premie en een stijging van de pensioenpremies.

Een onderlinge vergelijking

Onderstaande figuur geeft de omvang van de marginale druk voor de verschillende 'armoedevallen'. Voor de herintreders is de situatie naar verhouding het meest gunstig. Bijna 60% van de potentiële herintreders heeft bij het accepteren van een baan een marginale druk van minder dan 40%. Van het verdiende bruto inkomen blijft dus uiteindelijk meer dan 60% over. Daarbij is rekening gehouden met het vervallen van het recht op inkomensafhankelijke regelingen. Wanneer de werknemers die minder dan 32 uur werken een dag meer zouden gaan werken heeft 30% van hen een marginale druk van minder dan 40%. Tegelijkertijd heeft bijna 20% een marginale druk van meer dan 60%. De spreiding is hier groot. Vooral deeltijders met een kleine deeltijdbaan hebben een lage marginale druk. Aan de

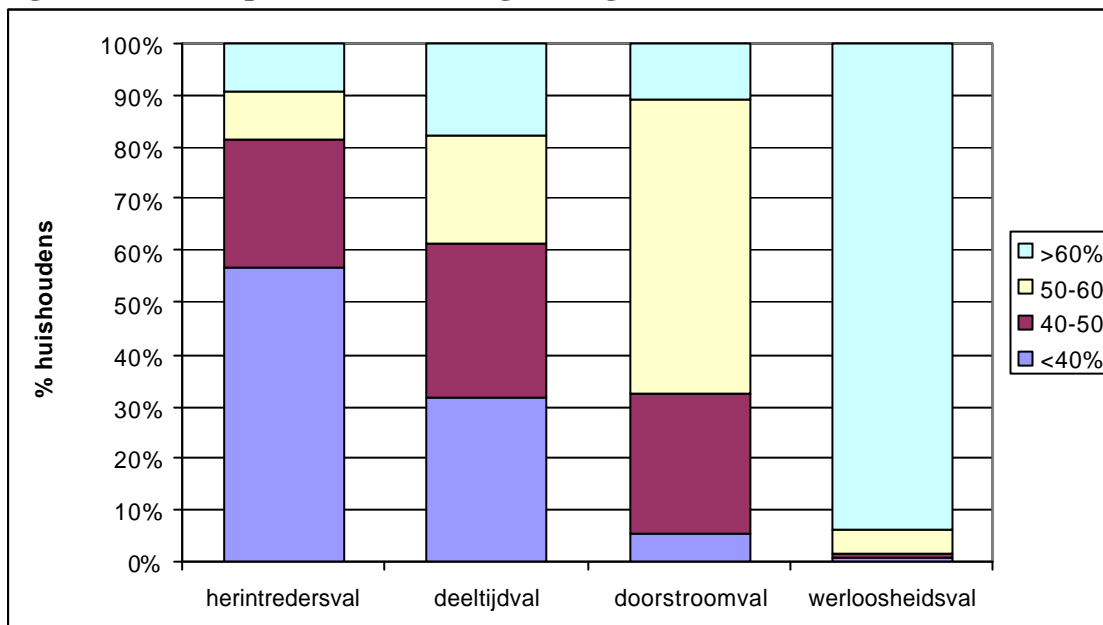
² De marginale druk meet voor verschillende huishoudens het verlies aan inkomen bij een bruto inkomensstijging door belastingen en premies en het wegvallen van inkomensafhankelijke regelingen.

andere kant zijn er veel deeltijders die te maken hebben met inkomensafhankelijke regelingen zoals kinderopvang.

Bij de doorstroomval is de spreiding geringer. De meeste voltijd werkers die een extra loonsverhoging krijgen moeten 50 tot 60% daarvan afdragen in de vorm van belastingen, premies of het verlies van inkomensafhankelijke regelingen. Naar verhouding zijn er minder voltijd werkers die bij een loonsverhoging een marginale druk hebben boven de 60% dan bij de deeltijders die meer uren gaan werken.

De marginale druk is het grootst bij de werkloze minima. Bij deze groep vervalt de uitkering, en vaak ook andere inkomensafhankelijke regelingen wanneer een baan wordt gevonden.

Figuur 2 Aandeel personen naar hoogte marginale druk



Het is qua verhoging van het arbeidsaanbod het meest effectief als de inkomensgroepen die een hoge bevolkingsdichtheid (de middeninkomens) en/of arbeidsaanbodelasticiteit³ hebben niet met een hoge marginale druk worden geconfronteerd.

De invloed op het gedrag

Het achterliggende doel van het verminderen van de armoedeval is het verhogen van het arbeidsaanbod. De vraag is in welke mate vermindering van de armoedeval het arbeidsaanbod stimuleert. Dit is afhankelijk van de mate waarin de armoedeval in de praktijk een rol speelt bij de participatiebeslissingen op de arbeidsmarkt.

Om antwoord te kunnen geven op de bovengestelde vraag zijn een aantal veronderstellingen gemaakt dat vervolgens is getoetst aan de ervaringen van mensen uit de praktijk. Hierbij is er gebruik gemaakt van interviews met mensen die in hun dagelijks werk op enigerlei wijze te maken hebben met de problemen op de arbeidsmarkt.

Uit de interviews komt naar voren dat de invloed van de armoedeval afhankelijk is van het perspectief op doorgroei op de arbeidsmarkt. Mensen met een lage kans om door te stromen naar beter betaalde banen maar wel kans maken op een laagbetaalde baan kunnen vaak op eigen kracht geen grote inkomensvoortgang vanuit een uitkeringssituatie realiseren. Deze groep vertoont vaak calculerend

³ De arbeidsaanbodelasticiteit geeft weer hoe sterk het arbeidsaanbod reageert op een verandering in het netto-inkomen.

gedrag en er kan sprake zijn van alternatieve inkomstenbronnen. Het is daarom van belang het verschil tussen inkomsten uit werk en de uitkeringen op een voldoende “gezond” niveau te houden.

Voor mensen die geen perspectief op doorgroei hebben en geen kans maken op een laagbetaalde baan is de armoedeval niet het meest relevante probleem. Gebrek aan opleiding en capaciteiten en andere persoonlijke belemmeringen zorgen voor een lage participatiekans.

Naast de invloed van de armoedeval op het arbeidsmarktgedrag heeft de bestrijding van de armoedeval ook een meer fundamentele dimensie. Net als het garanderen van een bestaansminimum binnen onze sociale zekerheid is het ook belangrijk om ervoor te zorgen dat werken loont.

Participatiebevordering is daarnaast noodzakelijk om de sociale zekerheid ook in de toekomst betaalbaar te houden. Hiervoor moet het arbeidsaanbod gestimuleerd worden. Een belangrijke vraag hierbij is bij welke groep nog de meeste winst te halen valt. Met de WWB is er aan de onderkant van de arbeidsmarkt veel bereikt. Ten opzichte van het verleden zijn er ook steeds minder partners zonder eigen inkomsten. Participatiebevordering door grotere deeltijdbanen biedt nog mogelijkheden voor de toekomst.

Inleiding

Door de toenemende vergrijzing en de kosten die daarmee gepaard gaan voor de samenleving heeft het kabinet de stimulering van het arbeidsaanbod een speerpunt van het beleid gemaakt. Ook vanuit het perspectief van zelfstandigheid en het deelnemen aan de samenleving vindt het kabinet het belangrijk dat zoveel mogelijk mensen participeren op de arbeidsmarkt en niet afhankelijk zijn van een uitkering. Hierbij wordt de armoedeval gezien als een belangrijke participatiebelemmerende factor.

De armoedeval wordt gedefinieerd als het gebrek aan financiële prikkels om (meer) te gaan werken. Dit wordt veroorzaakt door de hoge marginale druk die mensen ondervinden. Met marginale druk wordt bedoeld het deel van elke extra verdiende euro dat iemand weer kwijtraakt bij een stijging van het bruto-inkomen.

Dit werkdocument begint met een samenvatting van de literatuur en onderzoeken over de armoedeval. Vervolgens wordt inzicht verschaft in de omvang van de armoedeval in de praktijk. De benadering die in dit werkdocument wordt gehanteerd om de armoedeval te analyseren wijkt af van eerdere SZW-analyses. In bijvoorbeeld de SZW-begroting wordt gebruik gemaakt van kengetallen die zijn gebaseerd op een aantal voorbeeldsituaties en waarbij wordt verondersteld dat de inkomensafhankelijke regelingen volledig worden benut. Hierdoor wordt geen inzicht gegeven in de feitelijke financiële effecten voor verschillende huishoudens, noch in de spreiding daarvan.

Om deze spreiding in beeld te brengen is in dit werkdocument gebruik gemaakt van een representatieve steekproef van de bevolking (65.000 huishoudens). Vervolgens wordt bij verschillende gebeurtenissen de meest waarschijnlijke inkomensverandering gesimuleerd. Deze gebeurtenissen zijn het aanvaarden van werk vanuit een uitkeringssituatie (de werkloosheidsval), van geen inkomen naar een baan (de herintredersval), uitbreiding van het aantal uren door deeltijders (de deeltijdval) en een verhoging van het bruto loon (de doorstroomval). Deze verschillende 'vallen' vormen een nadere invulling van het bredere begrip armoedeval.

Op basis van de meest waarschijnlijke bruto inkomensverandering bij verschillende gebeurtenissen wordt de verandering in het netto huishoudinkomen berekend. Daarmee ontstaat een beter beeld van de omvang van de financiële effecten zoals deze zich in de praktijk voordoen en van het aantal huishoudens dat met die financiële effecten wordt geconfronteerd.

Na de kwantitatieve beschrijving van de armoedeval rijst de vraag in welke mate vermindering van de armoedeval het arbeidsaanbod stimuleert. Het antwoord hierop is afhankelijk van de vraag in hoeverre de armoedeval een rol speelt bij de participatiebeslissing. Om hier zicht op te krijgen is een aantal interviews gehouden met mensen die in hun dagelijks werk op enigerlei wijze te maken hebben met de problemen op de arbeidsmarkt. Het doel van deze interviews is om te achterhalen of financiële prikkels inderdaad een belangrijke rol spelen bij de participatiebeslissing en zo ja voor welke groepen.

Hoofdstuk I Wat we al weten

De armoedeval staat al een lange tijd hoog op de politieke agenda. Er zijn daarom ook verschillende onderzoeken gedaan naar de armoedeval. Om enig inzicht te krijgen in de geschiedenis van het onderwerp zal een aantal studies naar (onderdelen van) de armoedeval de revue passeren, waarbij de belangrijkste bevindingen kort weergegeven worden. Hierbij gaat het om de volgende onderzoeken:

- *Armoede en Armoedeval*, de rol van inkomensafhankelijke regelingen (commissie Derksen), Interdepartementale Commissie Harmonisatie Inkomensafhankelijke Regelingen, september 1997
- *Gemeentelijke kwietscheldingsbeleid en armoedeval*, Maarten Allers en Sandra Schrantee in opdracht van het ministerie van SZW, BZK en Financiën, januari 2000
- *De armoedeval, analyse en oplossingen*, Rapport van de Werkgroep Harmonisatie Inkomensafhankelijke Regelingen, februari 2000
- *De onderkant van de arbeidsmarkt in internationaal perspectief- Minimumloon, armoedeval en productiviteitsval*, het Ministerie van SZW, september 2004
- *De betekenis van de armoedeval*, onderzoek van het SCP en CPB in de armoedemonitor 2005

Armoede en Armoedeval

De commissie Derksen werd ingesteld om de mogelijkheden tot harmonisatie van inkomensafhankelijke regelingen te onderzoeken. In het rapport wordt aangegeven dat inkomensafhankelijke regelingen van oudsher door een dilemma worden gekenmerkt. Enerzijds leveren zij een bijdrage aan de bestrijding van de armoede en anderzijds vergroten ze de marginale druk. Terwijl een vermindering van de armoede gebaat zou zijn met (meer) inkomensafhankelijke regelingen, zou de bestrijding van de armoedeval juist gebaat zijn met minder inkomensafhankelijkheid van regelingen.

De commissie concludeert dat de stelling dat met inkomensafhankelijke regelingen armoede wordt verlicht moet worden genuanceerd. Dit heeft te maken met het niet-gebruik van inkomensafhankelijke regelingen. Het beïnvloeden van het keuzegedrag van burgers doordat sectorale markten worden verstoord omdat kostenverschillen worden weg gesubsidieerd waardoor de daadwerkelijke preferenties niet tot uitdrukking komen is ook een belangrijk nadeel van inkomensafhankelijke regelingen. Verder is armoede behalve een groepsprobleem een heterogeen probleem geworden dat moeilijk te identificeren huishoudens treft. Inkomensafhankelijke regelingen moeten ook in het licht van hun effect op de arbeidsmarkt bezien worden (lees armoedeval). In het algemeen dragen inkomensafhankelijke regelingen ertoe bij dat velen in een uitkeringssituatie gevangen worden gehouden. De bestrijding van de armoede op de lange termijn is vooral gebaat met het verdwijnen van de armoedeval, omdat burgers dan meer kansen hebben om zelf in hun bestaan te voorzien.

De commissie concludeert dat de nadelen van inkomensafhankelijke regelingen als instrument ter bestrijding van armoede de komende jaren zwaarder wegen dan de voordelen. Om die reden zou de inkomensafhankelijkheid van het geheel van regelingen moeten worden beperkt. De bestrijding van de armoede zou bij voorkeur langs andere wegen moeten plaatsvinden, met name via een generieke vorm van lastenverlichting. De commissie komt met een aantal voorstellen.

Op de korte termijn kan harmonisatie van regelingen de controleerbaarheid en overzichtelijkheid van de regelingen vergroten en de administratieve belasting van burgers en overheid verkleinen. Op de langere termijn is een perspectief voor harmonisatie de integratie van inkomensafhankelijke regelingen in de belastingheffing. Een tweede perspectief voor de lange termijn is de overstap naar een meer generiek beleid. Het belastingstelsel neemt dan de inkomensondersteunende functie van de inkomensafhankelijke regelingen over. Generiek beleid kan niet voorkomen dat individuen in financiële problemen kunnen komen en daarom zou van de bijzondere bijstand en de schuldsanering een grotere bijdrage worden gevraagd.

Gemeentelijk kwijtscheldingsbeleid en armoedeval

In dit onderzoek is nagegaan in hoeverre het toenmalige (1999) gemeentelijke kwijtscheldingsbeleid een belemmering vormt voor het aanvaarden van werk door uitkeringsontvangers. Gemeenten zijn vrij te bepalen van welke belastingen kwijtschelding mogelijk is, en kunnen binnen zekere grenzen zelf beslissen aan wie zij kwijtschelding verlenen. Hierdoor zijn de verschillen tussen gemeenten groot. De kwijtscheldingsnorm is in vrijwel alle gemeenten hetzelfde en is op 100% van de bijstandsnorm gesteld. In het onderzoek wordt er van uitgegaan dat een baan die minder dan 10% extra koopkracht oplevert dan een uitkering financieel niet interessant is.

Veruit de grootste bijdrage aan de armoedeval wordt geleverd door de huursubsidie. De invloed van de gemeentelijke kwijtschelding is echter niet verwaarloosbaar. Zonder kwijtschelding ligt het loon waarbij werken aantrekkelijk wordt ten minste vier procentpunten WML lager. Verkleinen van de armoedeval kan dus worden bereikt door het kwijtscheldingsbeleid te verkrappen. Verruiming van het kwijtscheldingsbeleid door bijvoorbeeld de kwijtscheldingsnorm te verhogen heeft weinig effect, omdat door het afbouwen van de huursubsidie bij een hoger inkomen de koopkracht nauwelijks toeneemt. Verlaging van de kwijtscheldingsnorm heeft een soortgelijk effect. Een anticumulatieregeling, die bijvoorbeeld zou kunnen bepalen wie gebruik maakt van de bijzondere bijstand niet langer voor kwijtschelding in aanmerking komt, verkleint de armoedeval. De koopkracht van de minima wordt wel aangetast, maar dat dilemma valt eigenlijk niet te ontlopen. De inkomensafhankelijke regelingen moeten integraal aangepakt worden, waarbij van de huursubsidie de grootste ontmoedigende werking uitgaat.

De armoedeval, analyse en oplossingen

In dit onderzoek is het effect van de inkomensafhankelijke regelingen op de armoedeval geïnventariseerd. Daarnaast is gekeken naar verdere harmonisatie en vereenvoudiging van de regelingen. Uit de analyse blijkt dat de marginale druk (inclusief de belasting- en premiedruk) bij het samengaan van rijks- en lokale inkomensafhankelijke regelingen rond het minimum de 100% benadert en soms daar bovenuit komt. Uit de analyse blijkt dat de huursubsidie en de kwijtschelding van lokale regelingen leiden tot een hoge marginale druk.

Volgens het onderzoek moet gestreefd worden naar het beperken en afbouwen van het aantal en de reikwijdte van de inkomensafhankelijke regelingen in combinatie met generieke inkomenscompensatie. Vervolgens wordt er per inkomensafhankelijke regeling aangegeven welke beleidsmaatregelen genomen zouden kunnen worden. Voor de huursubsidie doet de werkgroep het voorstel de minimum eigen bijdrage in de huur te verhogen en tegelijkertijd het traject waarop de subsidie niet wordt afgebouwd te verlengen. Rond kwijtschelding wordt voorgesteld de kwijtscheldingsnorm onder de bijstandsnorm vast te stellen, waardoor de doelgroep van de regeling wordt beperkt. Verder moet het uitgangspunt zijn dat inkomensafhankelijke regelingen met een generiek karakter tot de verantwoordelijkheid van het rijk behoren. De gemeenten moeten in individuele gevallen maatwerk verrichten en de bijzondere bijstand moet als vangnet functioneren. Bij de kinderopvang is de mogelijkheid nagegaan om de ouderbijdragen aan te passen (via fiscale weg), zodat de marginale druk lager wordt bij een inkomensstijging door het aanvaarden van een baan.

De onderkant van de arbeidsmarkt in internationaal perspectief- Minimumloon, armoedeval en productiviteitsval

Dit onderzoek geeft een integraal beeld van de problemen aan de onderkant van de arbeidsmarkt. Het arbeidsmarktbeleid zou zowel op bestrijding van de armoedeval als de productiviteitsval (de arbeidskosten zijn te hoog) gericht moeten zijn. Daarnaast wordt aangegeven dat om de marginale druk te reduceren een verdere hervorming van inkomensafhankelijke subsidies gewenst is. Voor veel uitkeringsontvangers loont werk niet. Toeslagen voor werknemers die werk lonend moeten maken, dienen zoveel mogelijk generiek vorm te krijgen, zodat deze kunnen worden opgenomen in het belastingsysteem. Daarnaast onderstreept het onderzoek het belang van scholing voor laagopgeleiden. Scholingssubsidies zouden sterker op de werknemer gericht moeten worden (zoals via een persoonlijk scholingsbudget).

De betekenis van de armoedeval

In de armoedemonitor 2005 presenteren het SCP en CBS een onderzoek naar de armoedeval “De betekenis van de armoedeval”. In dit onderzoek proberen de onderzoekers te achterhalen of de armoedeval het zoekgedrag van uitkeringsontvangers beïnvloedt.

Volgens het onderzoek is de armoedeval in 2003 relevant voor 237.000 huishoudens. Dit zijn huishoudens met een laag inkomen, die afhankelijk zijn van een sociale uitkering wegens werkloosheid (incl. bijstand) of arbeidsongeschiktheid. Voor alleenstaanden geldt bovendien dat zij huursubsidie dienen te ontvangen om met de armoedeval geconfronteerd te worden. Van de totale groep is bijna 45% alleenstaand en is bijna 25% hoofd van een éénoudergezin. Paren met en paren zonder kinderen vormen beide met een achtste deel een duidelijke minderheid.

Uit het onderzoek blijkt dat er zwakke aanwijzingen zijn dat de armoedeval het zoekgedrag van uitkeringsontvangers beïnvloedt. Het verschil in het aantal sollicitaties van gebruikers en niet-gebruikers van inkomensafhankelijke regelingen is echter klein. De aanwijzingen zijn iets sterker wanneer wordt gekeken naar veranderingen in arbeidsmarktstatus. Gebruikers van een inkomensafhankelijke regeling, hebben minder vaak een baan gevonden of zijn minder vaak meer uren gaan werken dan rechthebbende niet-gebruikers. Wanneer echter rekening gehouden wordt met andere factoren die het zoekgedrag of de verandering in arbeidsmarktstatus kunnen verklaren, blijkt dat de rol van de inkomensafhankelijke regelingen nagenoeg wegvalt. Kenmerken als leeftijd, geslacht, opleiding, gezondheid en inkomensbron zijn factoren waarmee het waargenomen gedrag beter is te verklaren. Wanneer met deze achtergronden van mensen rekening wordt gehouden, neemt het belang van de inkomensafhankelijke regelingen af bij de participatiebeslissing. De onderzoekers komen tot de conclusie dat het erop lijkt dat de armoedeval slechts een beperkte rol speelt in de participatiebeslissing.

Samenvattend beeld onderzoeken

Uit de onderzoeken blijkt dat door belasting- en premiedruk en het samengaan van rijks- en lokale inkomensafhankelijke regelingen de marginale druk rond het minimum sterk stijgt. De onderzoeken concluderen dat gestreefd moet worden naar het beperken en afbouwen van het aantal en de reikwijdte van de inkomensafhankelijke regelingen. Dit moet gedaan worden in combinatie met generieke inkomenscompensatie. Voor individuele gevallen die in financiële problemen kunnen komen zou de bijzondere bijstand en de schuldsanering een grotere bijdrage kunnen leveren.

Hoofdstuk II De omvang van financiële incentives in de praktijk

De positie die personen innemen op de arbeidsmarkt is voor een deel het gevolg van individuele keuzes. Bij deze keuzes spelen ook financiële afwegingen een rol. Dit hoofdstuk beschrijft de financiële consequenties van een aantal van deze keuzes. Daarbij gaat het om de volgende overgangen:

- Van een uitkering naar een baan (de werkloosheidsval)
- Van geen inkomen naar een baan (de herintredersval)
- Uitbreiding van aantal arbeidsuren door deeltijders (de deeltijdval)
- Een verhoging van het brutoloon (de doorstroomval)

In al deze gevallen moet een afweging gemaakt worden of de financiële en niet financiële voordelen opwegen tegen de geleverde inspanning (het verlies aan vrije tijd, investeringen in opleiding) en andere niet materiële nadelen: reistijd, bezwarende werkomstandigheden, kwaliteit van het werk ed. We gaan niet in op de vraag hoe hoog het financiële voordeel moet zijn om de negatieve factoren te compenseren (dat is afhankelijk van de specifieke omstandigheden en preferenties) maar alleen op de omvang van het feitelijke financiële effect van de gebeurtenis.

Voor het gedrag is relevant of mensen vooraf daadwerkelijk in staat zijn alle effecten van de gebeurtenis goed te overzien. Wanneer dat niet het geval is zullen ook vooroordelen zoals “Ik schiet er toch niets mee op want alles wat ik extra verdien ben ik kwijt aan een lagere huursubsidie” ook bepalend zijn voor het gedrag. Dit hoofdstuk beperkt zich tot het berekenen van de *feitelijke* financiële effecten zoals deze zich in bij de geselecteerde gebeurtenissen in de praktijk voordoen. De effecten worden berekend op basis van een representatieve steekproef van de bevolking. Uitgegaan wordt van de meest waarschijnlijke bruto inkomensverandering bij de verschillende gebeurtenissen. Op basis hiervan wordt de verandering in het netto huishoudinkomen berekend. Daarmee ontstaat een beeld van het aantal huishoudens dat te maken heeft met grote en kleine financiële incentives.

1 Uitgangspunten en veronderstellingen

Het databestand

De berekeningen zijn gemaakt op basis van een representatieve steekproef van 65.000 huishoudens (het WoningBehoeftenOnderzoek 2002). Voor ieder huishouden zijn de inkomensbronnen en de hoogte van het inkomen per inkomensbron bekend. De inkomens uit 2002 zijn geactualiseerd naar 2006, rekening houdend met alle wijzigingen bruto inkomens, belastingen, premies en inkomensafhankelijke regelingen. Door herweging zijn de veranderingen in de samenstelling van de bevolking tussen 2002 en 2006 in het bestand verwerkt. Op deze wijze is een representatief beeld ontstaan van de bevolking in 2006.

De inkomensverandering

Uitgangspunt voor de berekeningen is de regelgeving in het jaar 2006 en de ramingen uit de Macro Economische Verkenning 2006 van het CPB. De berekeningen zijn gemaakt met het microsimulatiemodel MICROS van SZW.

Bij het berekenen van de inkomensmutatie spelen de volgende inkomensbestanddelen een rol:

- Het brutoloon in de nieuwe situatie (of de loonmutatie). Hier gaan we uit van de meest waarschijnlijke mutatie. De gemaakte veronderstellingen hierbij worden per gebeurtenis besproken.
- Het vervallen van de uitkering van de betrokkene en diens partner. Rekening wordt gehouden met de bijstandsuitkering, de toeslagenwet, vrijstellingsbepalingen en toeslagen/kortingen op de bijstandsuitkering.
- Belasting en premieheffing, ziektekostenverzekering: er wordt rekening gehouden met de meeste aspecten van de belasting- en premieheffing inclusief inkomen uit vermogen, eigen woning, persoonsgebonden aftrek ziektekosten.
- Inkomensafhankelijke regelingen:

- Veranderingen in het recht op huurtoeslag.
- Veranderingen in het recht op studiefinanciering (aanvullende beurs) en tegemoetkoming studiekosten.
- De veranderingen in de kosten van kinderopvang voor gebruikers van formele opvang. Bij het bepalen van het aantal benodigde aantal uren opvang is het uitgangspunt dat ouders maximaal zelf zorgen. Er wordt rekening gehouden met het feit dat een deel van de werkgevers geen werkgeversbijdrage betaalt.
- De verandering in de eigen bijdrage voor de gebruikers van thuiszorg.
- Veranderingen in de kwijtschelding van lokale lasten.
- Gemeentelijk beleid: Categoriele bijstand is alleen maar mogelijk voor ouderen, chronisch zieken en gehandicapten. Dit blijft hier buiten beschouwing. Met bijzondere bijstand voor specifieke uitgaven is wel rekening gehouden.

De verwervingskosten welke niet vergoed worden door de werkgever worden niet in mindering gebracht op de inkomensmutatie. Deze kosten worden hier opgevat als een onderdeel van het reserveringsloon.

De pensioenpremie wordt in mindering gebracht op het brutoloon. Tegenover de betaalde pensioenpremie staat echter een toekomstig recht op een uitkering. Hierbij gaat het om het recht op een aanvullend oudedagspensioen, nabestaandenpensioen, prepensioen en het recht op het voortzetten van de pensioenopbouw tijdens arbeidsongeschiktheid. Wanneer hiermee rekening zou worden gehouden, wordt arbeid aantrekkelijker. Omdat dit recht in de praktijk waarschijnlijk geen grote rol speelt bij de participatiebeslissing blijft dit voordeel van werk hier verder buiten beschouwing.

Vervangingsvoet of marginale druk

De berekende mutatie in het besteedbare huishoudinkomen (en bestedingen) kan gerelateerd worden aan verschillende grootheden: de omvang van de initiële beloning (brutoloon of loonkosten), of aan het huishoudinkomen voorafgaand aan de gebeurtenis. In het eerste geval berekenen we de marginale druk (wat raken we kwijt van de initiële bruto beloning); in het tweede geval berekenen we de vervangingsvoet (het inkomen na de verandering gedeeld door het huidige inkomen). De vervangingsvoet (replacement rate) meet hetzelfde als de procentuele inkomensverandering (inkomensmutatie gedeeld door vorig inkomen).

De marginale druk (M) wordt bepaald door de verandering in de heffingen op het loon (h_1-h_0) en het vervallen van inkomensafhankelijke regelingen (s_1-s_0) als gevolg van de stijging van het brutoloon (b_1-b_0):

$$(1) \quad M = ((h_1 - h_0) + (s_1 - s_0)) / (b_1 - b_0)$$

De omvang van de marginale druk vloeit dus rechtstreeks voort uit de bestaande regelgeving. Tussen de marginale druk (M) en de vervangingsvoet (V) bestaat de volgende relatie:

$$(2) \quad V = y_1 / y_0 = (y_0 + (b_1 - b_0) * (1 - M)) / y_0$$

Waarbij $y_{0,1}$ = besteedbaar inkomen uitgangssituatie, nieuwe situatie

Hieruit blijkt dat de vervangingsvoet V behalve van de marginale druk M ook afhankelijk is van de hoogte van het inkomen voorafgaand aan participatie (y_0). Dit geeft aan dat een inkomensmutatie in euro's relatief minder betekenis heeft naarmate het oude inkomen (bijvoorbeeld uit vermogen, van een partner of van een uitkering) al hoger is. Verder blijkt uit (2) dat het brutoloonmutatie (b_1-b_0) behalve via de marginale druk (1) ook nog een rechtstreekse invloed heeft op de vervangingsvoet. Personen met een hogere brutoloonmutatie (b_1-b_0) hebben bij een gegeven marginale druk altijd een hogere vervangingsvoet dan personen met een lagere loonmutatie. Een werkloze die veel kan gaan verdienen heeft dus altijd een hogere vervangingsvoet dan iemand met een lagere verdiencapaciteit.

De marginale druk is dus slechts een onderdeel van de totale vervangingsvoet. De marginale druk geeft een beeld van de effecten van de bestaande regelgeving (de instituties). De vervangingsvoet wordt daarnaast ook bepaald door het inkomen in de uitgangssituatie en de omvang van de bruto inkomensmutatie. Dit zijn aspecten van de persoon en het huishouden, zij het dat de overheid hier ook invloed op heeft. Voor werklozen bestaat het inkomen in de uitgangssituatie immers voornamelijk uit de uitkering. De bruto inkomensmutatie wordt mede beïnvloedt door de hoogte van het minimumloon en de ontwikkeling van de CAO lonen. Behalve de regelgeving beschrijft de vervangingsvoet echter ook de persoonlijke verdien capaciteit en de huidige inkomenssituatie van de betrokkenen.

Wat is relevant?

Voor een volledig inzicht in de financiële incentives is de vervangingsvoet ofwel de procentuele mutatie van het huishoudinkomen het meest relevant. Zowel de financiële aantrekkelijkheid van de nieuwe situatie, de invloed van de regelgeving als de bestaande financiële situatie komt daarin volledig tot uitdrukking.

Het is echter de vraag in hoeverre deze elementen bij het keuzeproses onderling worden gewogen. Dit bepaalt de keuze tussen het gebruik van de marginale druk en de vervangingsvoet.

Voor minima waarvan een partner gaat werken gaat het op de eerste plaats om het verhogen van het huishoudinkomen. In dat geval ligt het gebruik van de vervangingsvoet ofwel de procentuele mutatie in het inkomen voor de hand. Bij de doorstroomval gaat het in de perceptie van de betrokkene waarschijnlijk meer om het deel van het extra bruto inkomen dat ingeleverd moet worden (dus de regelgeving) dan om de stijging van het totale huishoudinkomen. Het gebruik van de marginale druk ligt dan voor de hand. Bij herintredende vrouwen is het gebruik van de marginale druk weer minder vanzelfsprekend. Participatie door herintredende vrouwen heeft niet alleen te maken met regelgeving (zoals kinderopvang) maar kan ook te maken hebben met de huishoudsituatie zoals een laag partnerinkomen. In dat geval kan ook de vervangingsvoet, ofwel de relatieve inkomensvoortgang, worden gebruikt.

Hier wordt voor de werkloosheidsval en de herintredersval gekozen voor de vervangingsvoet. Omdat de procentuele inkomensmutatie eenvoudiger te interpreteren dan de vervangingsvoet zullen we deze presenteren. Bij de doorstroomval en de uitbreiding van de arbeidsduur concentreren we ons op het effect van de regelgeving. In die gevallen zal de marginale druk worden berekend.

Andere relevante aspecten

Het is denkbaar dat het feitelijke gedrag niet gebaseerd wordt op het totale financiële effect van de verandering maar op bepaalde zichtbare onderdelen daarvan. Herintredende vrouwen kunnen het bruto-netto traject op hun loon voor lief nemen maar veel meer waarde toekennen aan het veel meer zichtbare effect van extra uitgaven voor kinderopvang. Daarom worden deze specifieke uitgaven ook wel afzonderlijk gerelateerd aan het extra verdiende netto inkomen. Voor minima ligt het voor de hand dat het effect van huurtoeslag of het vervallen van kwijtschelding van grotere betekenis is dan de reguliere belastingheffing over het looninkomen. Deze partiele effecten worden, daar waar relevant, in beeld gebracht.

Ten aanzien van het inkomen voorafgaand aan de gebeurtenis geldt niet alleen dat de hoogte van dit inkomen relevant is maar ook de hoogte van een aantal specifieke uitgaven. Hoge uitgaven voor kinderen of hoge woonlasten kunnen participatie stimuleren en uittreden moeilijker maken. Hierop wordt hier niet verder ingegaan.

Tenslotte speelt het tijdsaspect nog een rol. De vraag is in hoeverre mensen hun beslissing baseren op de onmiddellijke inkomensmutatie of ook rekening houden met toekomstige veranderingen, zoals door het ouder worden van de kinderen het vervallen van de uitgaven aan kinderopvang, de daling van een tijdsafhankelijke uitkering (WW) of carrièreperspectieven in een baan. Hiermee kan rekening gehouden worden door de contante waarde van de toekomstige geldstromen in twee situaties met elkaar te vergelijken. Vanwege de eenvoud is hier voor gekozen om dit niet te doen.

De kans op een gebeurtenis

Niet iedereen heeft een even grote kans om een baan te vinden of om meer te kunnen gaan verdienen. Drugsverslaafden in de bijstand of 62 jarige huisvrouwen zullen niet zo snel aan de slag gaan. Deze groepen zouden dus uit de analyse verwijderd kunnen worden. Het bezwaar daartegen is dat het gebrek aan financiële incentives ook de oorzaak kan zijn dat de kans op een baan zo klein is. Alleen kijken naar de meest kansrijken zou een te positief beeld geven van de financiële incentives. In de analyse wordt daarom het financiële effect van de gebeurtenissen berekend voor alle personen welke tot de doelgroep behoren, ongeacht de kans op de gebeurtenis.

2 De werkloosheidsval vanuit een minimum werkloosheidsuitkering

2.1 De doelgroep

De werkloosheidsval wordt hier berekend voor alle bijstandsgerechtigden beneden de 65 jaar en de werklozen met een WW uitkering welke zijn aangewezen op een minimumuitkering. Niet iedereen die tot deze doelgroep behoort, heeft een even grote kans om te gaan werken. De samenstelling van de doelgroep is weergegeven in tabel 2.1. Per categorie is aangegeven welk deel van de personen in de betreffende categorie behoort tot de werklozen met een minimum inkomen.

Tabel 2.1 Samenstelling werklozen met minimum inkomen, raming 2006

Categorie	Aantal personen x 1000	Aandeel totaal groep %	Aandeel totaal categorie %	Categorie	Aantal personen X 1000	Aandeel totaal groep %	Aandeel totaal categorie %
Huishoudtype				Gezondheid			
Huishoudlid	23	5.9	2.1	Chronisch ziek/gehandicapt	90	23.3	12.3
Alleenstaand	178	46.0	10.0	Overig	297	76.7	3.2
Éénoudergezin	106	27.4	27.8	Gemeentegrootte			
Paar zonder kind	35	9.0	1.4	Tot 50000	108	27.9	2.1
Paar met kind	44	11.4	1.1	50000 – 150000	115	29.7	4.4
Leeftijdsklasse				150000 – 250000	48	12.4	5.6
Tot 25 jaar	46	11.9	3.2	250000 of meer	116	30.0	8.8
25-34	83	21.4	3.7	Etniciteit			
35-44	87	22.5	3.5	Autochtoon	210	54.3	2.6
45-54	83	21.4	3.6	Westers allochtoon	37	9.6	4.7
55-64	88	22.7	6.5	Niet-westers allochtoon	141	36.4	15.4
Opleiding							
Basis	121	31.3	16.9				
Lbo, mavo, vmbo	156	40.3	5.3				
Mbo, havo	66	17.1	2.1				
Hbo	26	6.7	1.4				
Wo	12	3.1	1.6				
TOTAAL	387	100	3.9	TOTAAL	387	100	3.9

Eén op de tien alleenstaanden is aangewezen op een minimum inkomen. Dit komt ondermeer door het ontbreken van een partner met een eventueel eigen inkomen waardoor er automatisch al vaker recht ontstaat op bijstand. Alleenstaanden hebben echter ook vaker een lager uurloon en een lagere beroepsstatus dan samenwonenden.

Ook éénoudergezinnen (voornamelijk vrouwen) zijn sterk oververtegenwoordigd onder de werklozen. Wanneer vrouwen tijdens het huwelijk niet of weinig geïnvesteerd hebben in de positie op de arbeidsmarkt, ontstaat al snel afhankelijkheid van een sociale uitkering, meestal bijstand. Tot 2003 waren éénoudergezinnen met jonge kinderen niet sollicitatieplichtig. Bij de invoering van de Wet Werk en Bijstand is deze vrijstelling vervallen.

Ruim een kwart van de éénoudergezinnen is aangewezen op een minimum inkomen. Dit aandeel is in de tweede helft van de jaren negentig fors afgenomen. Voor die tijd had de helft van de éénoudergezinnen met minderjarige kinderen nog een minimuminkomen. Een mogelijke verklaring voor deze ontwikkeling is de toename van het aantal tweeverdieners. Beide partners blijven meer investeren in de arbeidsmarkt tijdens het huwelijk. Bij het uiteenvallen van een relatie hebben beide partners daardoor vaker een eigen inkomen waardoor er minder vaak beroep op de bijstand gedaan wordt.

Inactieven op minimumniveau hebben vaker een opleiding op basisniveau en lbo, mavo of vmbo. De oorzaken hiervan kunnen gezocht worden in de omvang van de vraag naar laag opgeleiden en in de kenmerken van het aanbod. De vraag naar laag opgeleiden is hoog in de sectoren landbouw, industrie en bouwnijverheid. De omvang van deze sectoren is in de afgelopen decennia afgenomen ten gunste van de dienstverlening waarin minder laaggeschoolden werken. Tegelijkertijd staan sectoren met veel laaggeschoolden (handel, horeca, huishoudelijke diensten) onder druk vanwege de grote gevoeligheid

voor hoge arbeidskosten. Hier speelt de zgn. productiviteitsval: de arbeidskosten zijn hoger dan de arbeidsproductiviteit van de werknemer. Tegelijkertijd staat de vraag naar laag opgeleiden onder druk door verdringing door hoger opgeleiden.

De oververtegenwoordiging van laag opgeleiden wordt ook bepaald door aanbodfactoren. Bij de afweging tussen werk en uitkering spelen zowel materiele als immateriële factoren een rol. Werk zorgt voor tijdsstructurering, sociale contacten, ontplooiing en status. Anderzijds kan werk zorgen voor een te grote werkdruk, bezwarende werkomstandigheden, onregelmatige werktijden of een ondergeschikte positie. Naarmate de nadelen van werk groter zijn wordt de financiële compensatie belangrijker. Uit onderzoek naar ervaringen van werkenden en werklozen met een laag inkomen bleek dat de niet werkenden over het algemeen hun vorige baan als kwalitatief slecht beoordeelden, terwijl de werkenden met een laag inkomen hier veel positiever over waren (Antonides en van Raay, 2000). Wanneer het financiële voordeel van werken gering is maakt de geringe kwaliteit van het werk een uitkering al snel aantrekkelijker dan werk.

De oververtegenwoordiging van ouderen onder de werkzoekende minima kan zowel verband houden met het zoekgedrag als met de bereidheid van werkgevers om ouderen in dienst te nemen. Ook de gezondheid kan een rol spelen. Chronisch zieken en gehandicapten zijn oververtegenwoordigd onder de werkzoekende minima.

Werkzoekenden met een minimumuitkering zijn ook vaker te vinden in de grotere steden en onder niet-westerse allochtonen. Dit kan te maken hebben met de arbeidsmarktsituatie voor deze groepen. Ook het ontstaan van armoedeculturen waarin een uitkering de norm wordt en betaalde arbeid de uitzondering kan een rol spelen.

Naast de hier gegeven verklaringen voor de omvang en samenstelling van de groep werkloze minima, speelt ook de omvang van de financiële incentives een rol. De rest van deze paragraaf geeft een beeld van de financiële effecten van het vinden van een baan.

2.2 Het brutoloon

Om de financiële incentives van participatie in beeld te kunnen brengen moet eerst het verwachte loon in de nieuwe baan worden vastgesteld. Naarmate het verwachte loon in een baan hoger is wordt werken aantrekkelijker. Het verwachte loon in een baan wordt bepaald door het product van het verwachte aantal arbeidsuren en het verwachte uurloon. In box I wordt beschreven hoe deze verwachtingen worden berekend. Deze verwachting is niet gebaseerd op het waargenomen loon van werklozen die een baan hebben gevonden. De verwachting wordt gebaseerd op de arbeidsduur en de loonvoet van werkenden die wat betreft een aantal kenmerken (opleiding, leeftijd, aanwezigheid partner, kinderen ed.) vergelijkbaar zijn met de werkloze minima.

BOX 1 Verwachte arbeidsduur en de verwachte loonvoet

De verwachte arbeidsduur van inactieven kan worden vastgesteld op basis van de geobserveerde verdeling van arbeidsuren van werkenden. Daartoe is per geslacht een model geschat waarin de keuze voor een bepaalde arbeidsduurklasse afhankelijk is van een aantal factoren. Daarbij is ondermeer rekening gehouden met de financiële aantrekkelijkheid van de keuze voor een bepaalde arbeidsduur. Een hoog partnerinkomen maakt bijvoorbeeld veel uren werken minder noodzakelijk; een relatief hoog netto uurloon voor een deeltijdbaan maakt deze deeltijdbaan aantrekkelijk. Daarnaast wordt rekening gehouden met de leeftijd en opleiding van de betrokkene, de aanwezigheid van een partner en kinderen evenals de uitgaven voor kinderen en de hoogte van de woonlasten. Op basis van dit model kan ook voor de niet werkenden de verwachte arbeidsduur worden vastgesteld. Verondersteld wordt daarbij dat er geen sprake is van selectiviteit. Dit betekent dat de keuze van de arbeidsduur bij de niet-werkenden op gelijke wijze plaats vindt als bij de werkenden.

De verwachte loonvoet (het uurloon) wordt ook geschat op basis van de geobserveerde loonvoeten van de werkenden. Daarbij wordt rekening gehouden met het feit dat de loonverdeling aan de onderkant wordt afgekapt door het bestaan van het minimumloon. Verklarende variabelen voor de

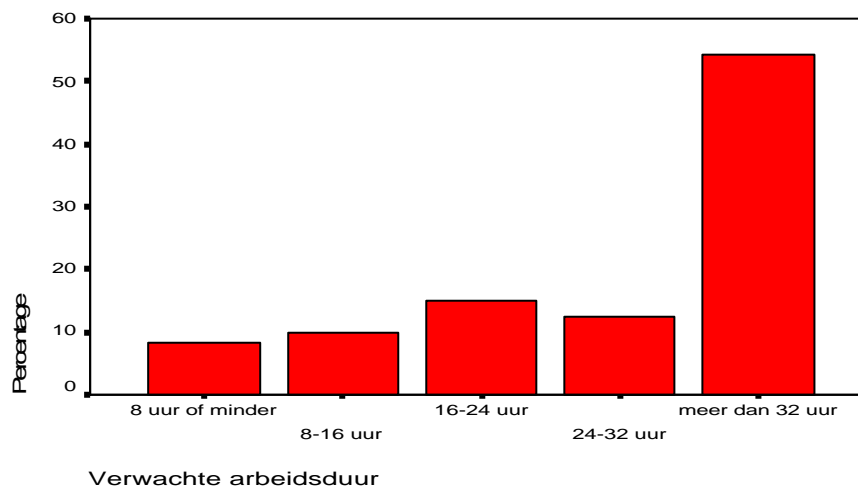
loonvoet zijn leeftijd, opleidingsniveau en arbeidsduur (het loon in deeltijdbanen is gemiddeld lager dan in voltijdbanen). Verder wordt rekening gehouden met selectie effecten. Hiermee wordt geprobeerd zo goed mogelijk te corrigeren voor het feit dat de geobserveerde loonvoet van werkenden niet altijd onmiddellijk haalbaar is voor de niet-werkenden met een grotere afstand tot de arbeidsmarkt. Daarbij wordt de afstand tot de arbeidsmarkt gemeten op basis van etniciteit, leeftijd, opleiding, huishoudsituatie en de aanwezigheid van (jonge) kinderen. Een grote afstand tot de arbeidsmarkt verlaagt de verwachte loonvoet.

Als gevolg van niet geobserveerde kenmerken (taalproblemen, psychische gesteldheid) is het waarschijnlijk dat dit selectie-effect nog wordt onderschat. Het gevolg hiervan is dat de berekende verwachte loonvoet niet altijd onmiddellijk bij het vinden van een baan bereikt zal kunnen worden. De inkomensvooruitgang wordt dan te positief ingeschat. Pas na verloop van tijd, wanneer de invloed van de werkloosheidsperiode op de verdien capaciteiten kleiner wordt, komt de verwachte loonvoet binnen bereik van de werkzoekenden.

Uit figuur 2.1 blijkt dat, gezien de kenmerken van de werklozen, voor een groot aantal van hen een deeltijdbaan te verwachten is. Voor ongeveer driekwart van de éénoudergezinnen en 35% van de alleenstaanden (veel oudere vrouwen) met een minimum uitkering ligt een baan van minder dan 32 uur het meest voor de hand. Deze verwachting is gebaseerd op het feit dat de wel werkende éénoudergezinnen en oudere vrouwen vaak in deeltijd werken.

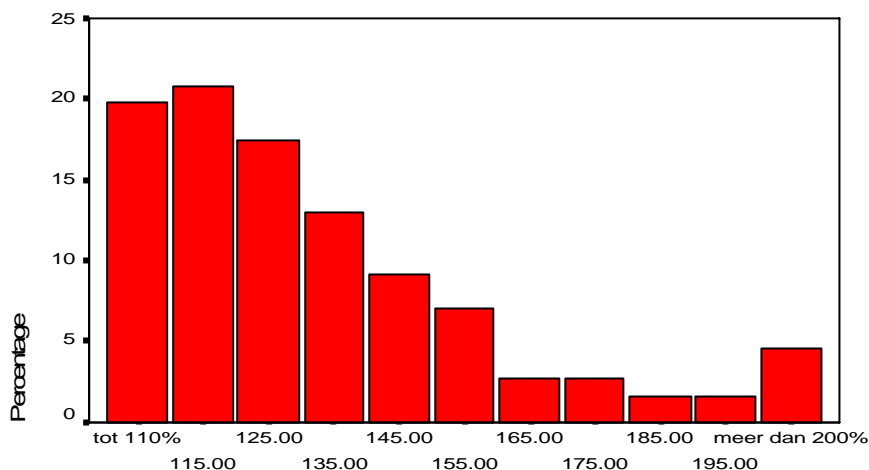
Berekend kan worden dat wanneer alle 400.000 werkloze minima zouden werken tegen de verwachte arbeidsduur, dit ruim 300.000 voltijds arbeidsplaatsen zou opleveren.

Figuur 2.1 Verwachte arbeidsduur van werkloze minima



Figuur 2.2 geeft de verwachte uurlonen van werkloze minima weer. Werklozen met een minimum uitkering hebben vaak een laag verwacht uurloon. Het minimumloon is vooral een loon voor jongeren (<24 jaar) en deeltijd werknemers. De meeste werklozen blijken niet te zijn aangewezen op het minimumloon maar op een iets hoger CAO loon. In totaal heeft ruim 55% van de werkzoekende minima een verwacht uurloon tot 130% van het minimumloon. Onder alle werknemers is dit 20%. Dit relatief lage uurloon van de werkloze minima heeft te maken met factoren als opleiding en verlies van werkervaring waardoor de productiviteit lager wordt. Dit betekent dat werken relatief weinig extra inkomen oplevert. Omdat niet met alle factoren die relevant zijn voor iemands afstand tot de arbeidsmarkt rekening kan worden gehouden ligt het voor de hand dat het hier berekende verwachte loon niet voor alle minima onmiddellijk bij het vinden van een baan binnen bereik ligt.

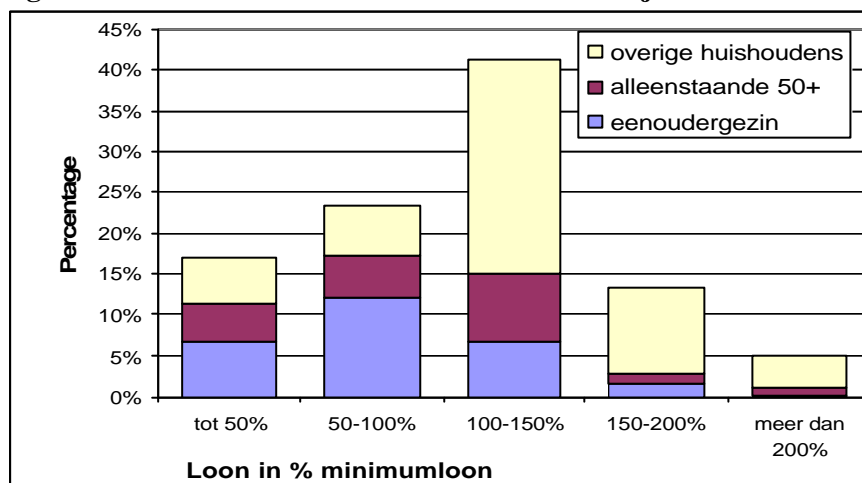
Figuur 2.2 Verwachte uurloon van werkloze minima bij het vinden van een baan



Verwachte uurloon in procenten WML

Het verwachte loon (aantal uren x loonvoet) is weergegeven in figuur 2.3. Dit loon vormt de basis voor de berekening van de inkomenseffecten van participatie. Uit de figuur blijkt dat 17% van de werkloze minima is aangewezen op maximaal een half minimumloon.

Figuur 2.3 Verwachte loon van werkloze minima bij het vinden van een baan



Dit betreft voor een groot deel oudere alleenstaanden (veel vrouwen) en éénoudergezinnen. In deze gevallen is er nauwelijks sprake van een inkomensstijging en blijft er veelal recht bestaan op een minimumuitkering om het inkomen aan te vullen.

Wanneer de mogelijkheid bestaat om ook in voltijd te werken (bijvoorbeeld omdat er geen jonge kinderen aanwezig zijn) blijft in de WWB wel de verplichting bestaan om te zoeken naar een voltijdbaan. De geringe inkomensstijging bij uitstroom naar een deeltijdbaan zal zich dan uiteindelijk in de praktijk niet voordoen. Het kan echter ook voorkomen dat de oriëntatie op deeltijdarbeid en daarmee blijvende bijstandsafhankelijkheid, er voor zorgt dat mensen niet uitstromen naar een baan. Het hier weergegeven beeld van de inkomenseffecten bij uitstroom zal dan ook in de praktijk niet gerealiseerd worden. Het gaat hier ook echter niet om de incentives van de uitstromers (de meest kansrijke groep) maar van de gehele populatie werkloze minima.

Een substantieel deel van werklozen op minimum niveau (18%) heeft een verwacht loon boven 150% van het minimumloon. Dit zijn vooral jongere alleenstaanden maar ook huishoudleden en samenwonenden met kinderen. Het blijkt dus dat de werkloze minima een zeer heterogene groep vormen.

2.3 De inkomensmutatie

Naast het relatief lage verwachte bruto inkomen zorgen de heffingen op het arbeidsinkomen en het vervallen van subsidies er voor dat de toename van het huishoudinkomen bij uitstroom naar de arbeidsmarkt beperkt blijft. Figuur 2.4 geeft voor de alleenstaanden, éénuoudergezinnen en samenwonenden de verwachte mutatie van het besteedbare inkomen als gevolg van participatie. Opvallend is dat er nog een flinke groep minima is met een grote verwachte inkomensstijging. Dit heeft een aantal oorzaken:

- Een hoog verwacht uurloon bij uitstroom in een voltijdbaan
- Een laag inkomen dat wegvalt bij het vinden van een baan. Dit geldt vooral voor jongeren beneden de 21 jaar en huishoudens met een gekorte uitkering vanwege het inkomen van kinderen, het ontbreken van woonlasten of de aanwezigheid van vermogen.
- Geen gebruik van inkomensafhankelijke regelingen. Dit kan zijn omdat er geen recht bestaat op deze regeling of omdat er sprake is van niet-gebruik.
- Recht op alimentatie; dit bedrag wordt gekort op de bijstand. Bij uitstroom uit de bijstand vormt dit een extra inkomensbestanddeel.

Er ontstaat een geringe inkomensvooruitgang of zelfs achteruitgang door:

- Een laag verwacht loon bij uitstroom, bijvoorbeeld door deeltijdarbeid.
- Een relatief hoge uitkering; dit geldt vooral voor samenwonenden 21+
- Recht op een langdurigheidstoeslag in de bijstand. Het recht hierop vervalt ook bij een deeltijdbaan met aanvullende bijstand⁴.
- Gebruik bijzondere bijstand
- Het gebruik van (meerdere) inkomensafhankelijke regelingen

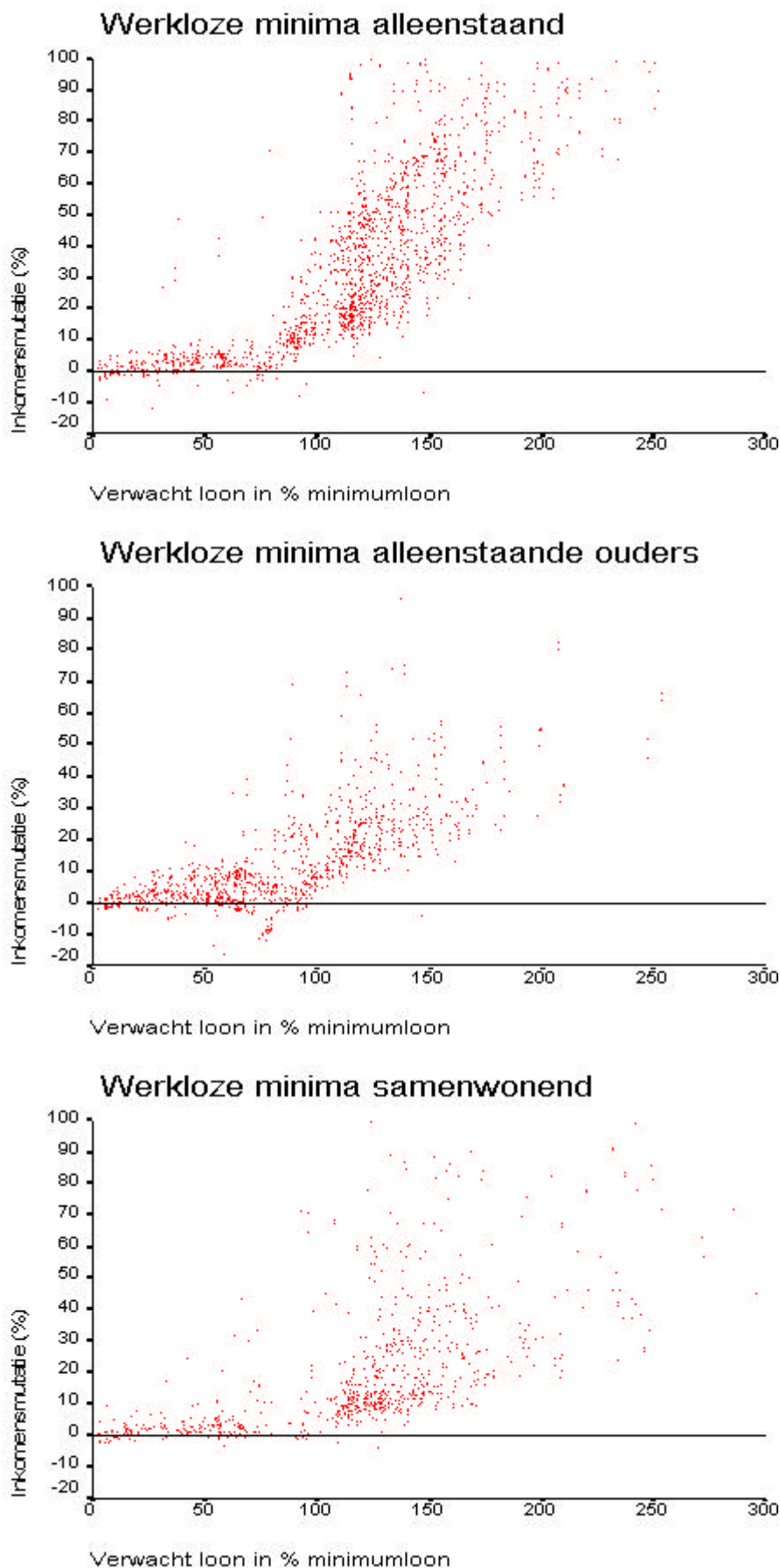
In de berekening is geen rekening gehouden met schuldsanering. Door een inkomensvooruitgang moet vaak een groter deel van de schulden terugbetaald worden, waardoor de werkloosheidsval wordt vergroot. Onder de huishoudens met een inkomen tot 150% van het sociaal minimum zijn er 67.000 tot 124.000 met problematische schulden (IVA, 2004). Daarvan heeft één op de zes professionele hulp gezocht om uit de problemen te komen. In de helft van deze gevallen heeft dit geleid tot een schuldregeling.

Er wordt ook geen rekening gehouden met inkomen uit informele arbeid of andere bronnen van inkomen zoals kamerverhuur, informele alimentatie of financiële ondersteuning vanuit de sociale omgeving. Uit onderzoek in een aantal armoedewijken in Amsterdam en Rotterdam blijkt dat een derde van de huishoudens een dergelijk inkomen heeft (Engbersen in Arm Nederland). Voorzover deze inkomens vervallen bij het vinden van een baan zorgt dit ook voor een grotere werkloosheidsval.

Tenslotte is er ook geen rekening gehouden met straffkortingen op de uitkering of uitstroompremies die door gemeenten kunnen worden vertrekt. Deze verkleinen de werkloosheidsval.

⁴ De langdurigheidstoeslag wordt alleen toegekend aan minima zonder perspectief op een baan. Omdat er hier de inkomenseffecten zijn berekend voor alle werkzoekende minima, ongeacht hun participatiekans, is dit effect wel meegenomen.

Figuur 2.4 Inkomensmutaties als gevolg van het vinden van een baan



In het algemeen blijkt uit figuur 2.4 dat alleenstaanden bij uitstroom de grootste inkomensstijging hebben. Voor éénooudergezinnen is de stijging minder net als voor de (relatief kleine groep) samenwonenden. Oorzaak hiervan is het verschil in de hoogte van de uitkering ten opzichte van het loon. De uitkering is het laagst voor alleenstaanden en ligt voor éénooudergezinnen en samenwonenden in de buurt van het minimumloon.

In tabel 2.2 is de inkomensmutatie weergegeven naar een aantal relevante achtergrondkenmerken. Daarbij zijn alle onderdelen die de hoogte van de inkomensmutatie bepalen (het inkomen zonder participatie, het brutoloon en de marginale druk) weergegeven.

Tabel 2.2 Spreiding inkomensmutaties bij het vinden van een baan 2006

	Inkomensmutatie (aantal x 1000)				Totaal aantal	Huidig inkomen €	Bruto mutatie €	Margi- nale druk %	Netto mutatie %
	<0%	0-10%	10-50%	>50%					
Verwachte loon									
tot 50% wml	17	47	.	.	66	14700	4200	97	2
50-100% wml	12	55	22	.	91	15100	12100	92	9
100-150% wml	.	13	104	44	161	12800	20000	79	46
150-200% wml	.	.	21	30	51	12300	27100	74	70
meer dan 200%	.	.	.	15	18	12900	37400	69	107
Huishoudens									
Huishoudlid	.	.	.	20	23	6000	18900	61	156
Alleenstaand	8	39	72	59	178	10700	18700	83	42
Éénooudergezin	16	50	38	.	107	17100	13100	90	11
Paar zonder kind	.	8	19	5	35	15000	19100	85	24
Paar met kind	.	18	21	.	44	19900	19100	86	18
Regelingen									
Geen gebruik	.	.	6	26	37	7700	18000	70	115
Een regeling	5	16	33	31	85	11800	17800	80	44
Twee regelingen	9	35	56	21	121	13800	17400	85	27
Drie regelingen	13	62	57	12	144	16100	16600	89	18
Huurtoeslag	23	94	109	24	250	15400	16600	88	19
SF, WTOS	5	21	20	.	48	19300	16400	89	14
Kwijtschelding	13	63	74	33	183	14000	17600	87	26
Gemeentelijk beleid	21	92	110	52	275	14100	17100	86	28
Kinderopvang 1)	.	14	10	.	26	20700	14700	87	10
Totaal	29	115	152	91	387	13600	17200	84	36

1) Gebruik formele kinderopvang in geval van participatie

Van de bijna 400.000 werkloze minima gaan er 30.000 naar verwachting in inkomen op achteruit bij het vinden van een baan. 115.000 gaan er minder dan 10% op vooruit. Voor een alleenstaande komt 10% vooruitgang neer op 85 euro per maand. Samen met de niet financiële voordelen van werk (tijdsstructurering, status en identiteit ontleend aan het werk, opleiding, carrièreperspectief) moet dit afgewogen worden tegen de financiële en niet financiële nadelen van werk (niet vergoede reis- en verwervingskosten, slechte kwaliteit van het werk, verlies aan vrije tijd).

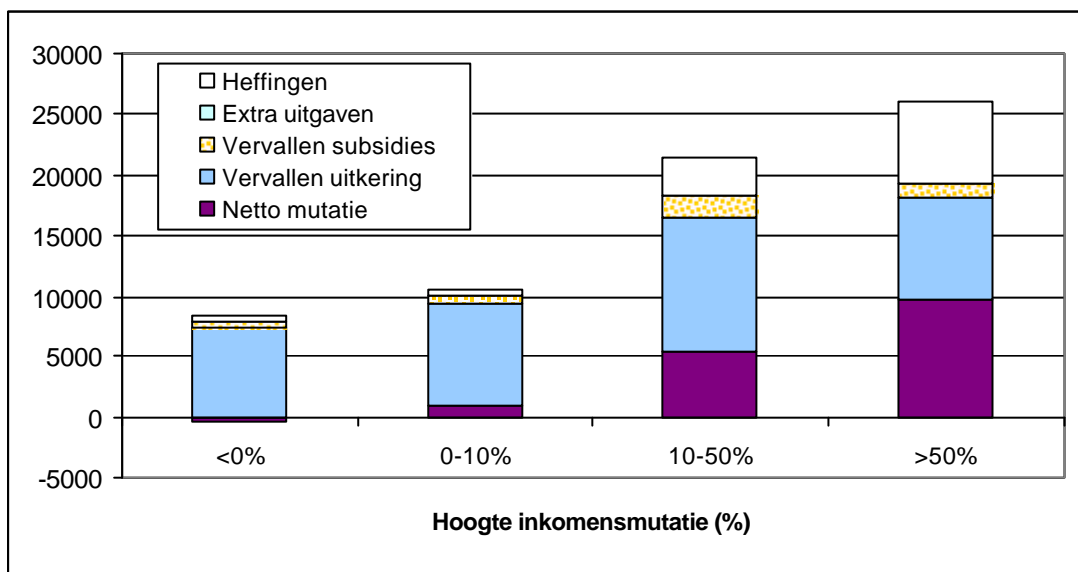
De geringe inkomensvooruitgang heeft deels te maken met een hoge marginale druk als het gevolg van het verliezen van de uitkering en het verminderde recht op inkomensafhankelijke regelingen. Voor een derde van de minima is de marginale druk zelfs meer dan 90%. Een andere oorzaak is dat de inkomensstijging vaak beperkt is. Een gering financieel voordeel komt dan ook het meest voor bij huishoudens met een laag verwacht loon. Het zijn vooral alleenstaanden en alleenstaande ouders die op zoek zijn naar een deeltijdbaan en er weinig op vooruitgaan.

De inkomensvooruitgang van de groep die feitelijk uitstroomt, kan afwijken van de hier berekende potentiële inkomensstijging van de totale groep minima. Uit een onderzoek van Regioplan naar het feitelijke inkomen van ex-bijstandsccliënten blijkt dat alleenstaanden er 36% op vooruit zijn gegaan en éénooudergezinnen 25%. Bij samenwonenden was de inkomensvooruitgang 32%. Dit onderzoek had betrekking op huishoudens die minimaal een jaar bijstandsgerechtigd waren. Hierdoor waren vooral alleenstaande jongeren (met een hoge inkomensvooruitgang) ondervertegenwoordigd. Dit kan de

lagere inkomensstijging ten opzicht van de hier berekende inkomensstijging (36 versus 42%) verklaren. Bij alleenstaande ouders en samenwonenden is de gemeten inkomensmutatie groter dan hier berekend. Dit kan komen omdat de uitstroom relatief kansrijker is en daardoor een beter perspectief heeft dan de totale populatie werkloze minima. Verder speelt een rol dat in het onderzoek van Regioplan geen rekening is gehouden met het verlies aan kwijtschelding, gemeentelijk beleid en kinderopvang. Daardoor wordt de inkomensverbetering overschat.

Figuur 2.5 geeft de samenstelling van de gemiddelde inkomensmutatie in euro's. De lengte van de staven geeft het verdiende brutoloon weer. Binnen de staven is aangegeven wat op het brutoloon in mindering komt: het verlies van de netto uitkering, het verlies aan subsidies (WTOS, WSF, huurtoeslag, gemeentelijk inkomensbeleid, zorgtoeslag en langdurigheidstoeslag), de extra kosten (thuiszorg, kinderopvang) en de heffingen op het loon (belasting, premies). Het restant is de netto inkomensmutatie.

Figuur 2.5 Bestemming brutoloonmutatie naar hoogte inkomensstijging bij het vinden van een baan, 2006



Uit de figuur blijkt dat de belangrijkste oorzaak van een negatieve of lage mutatie van het netto huishoudinkomen ligt in de lage verdiencapaciteit in de baan en de relatief hoge uitkering die vervalt bij het vinden van een baan. Het vervallen van subsidies heeft maar een beperkte betekenis. Pas bij een grotere bruto mutatie wordt het effect van het vervallen van inkomensafhankelijke regelingen groter. Het relatief geringe effect heeft ondermeer te maken met het feit dat niet alle minima gebruik maken of recht hebben op alle inkomensafhankelijke regelingen. Van de doelgroep heeft 64% huurtoeslag en maakt 47% gebruik van de mogelijkheden tot kwijtschelding van lokale lasten. Op basis van de gehanteerde veronderstellingen doet 70% beroep op bijzondere bijstand. De invloed van extra uitgaven voor thuiszorg en kinderopvang zijn gemiddeld zo beperkt dat het effect niet zichtbaar is in de figuur. Ongeveer 7% van de werkloze minima heeft bij het vinden van een baan behoefte aan formele kinderopvang.

Niet bij alle gebruikers van deze regelingen neemt de subsidie door participatie af (al is de verwachting van de betrokkenen vaak wel zo). Tabel 2.3 geeft weer hoeveel werkloze minima gebruik maken van inkomensafhankelijke regelingen en van welk deel van de gebruikers het voordeel van de regelingen bij het vinden van een baan afneemt. Ook het gemiddelde verlies bij het vinden van een baan wordt per regeling vermeld.

Tabel 2.3 Vermindering recht op inkomensafhankelijke regelingen, 2006

	Aantal x 1000	In % aantal gebruikers	Gemiddeld bedrag per jaar
Huurtoeslag	165	66	-1100
Gemeentelijk beleid	271	98	-350
Kwijtschelding	131	72	-400
Zorgtoeslag	246	63	-250
Langdurigheidstoeslag	223	100	-350
Formele kinderopvang	26	100	-200
Totaal	361		-1300

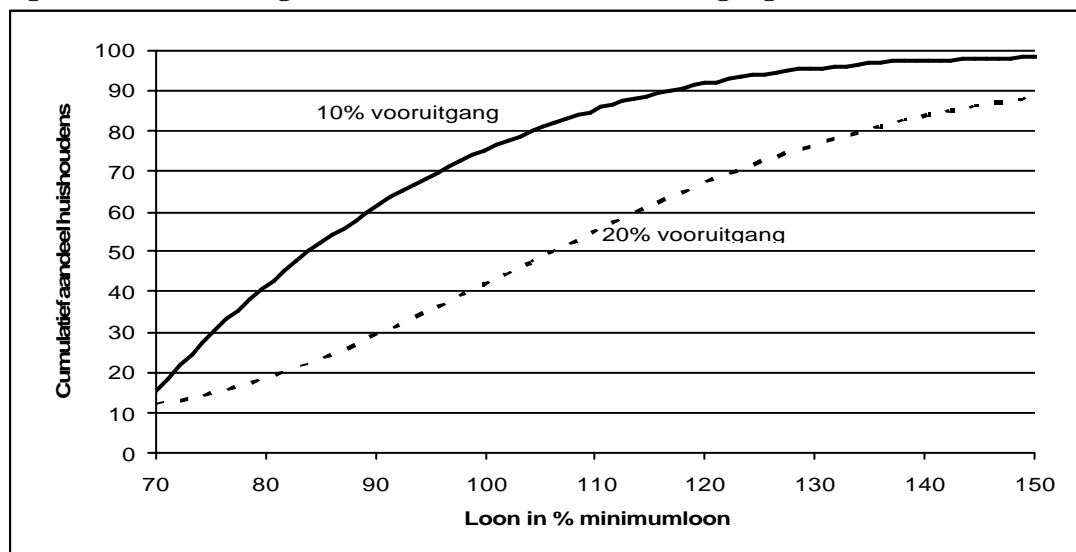
De belangrijkste inkomensafhankelijke regelingen die bijdragen aan de werkloosheidsval zijn het gemeentelijke beleid⁵, de huurtoeslag en de zorgtoeslag. Het recht op gemeentelijk inkomensbeleid vervalt meestal. Voor de meeste gebruikers van de huurtoeslag (66%) vermindert de toeslag; gemiddeld met 1100 euro. De zorgtoeslag neemt in 60% van de gevallen af (250 euro). Bij het vinden van een baan vervalt in alle gevallen het recht op de langdurigheidstoeslag. Deze toeslag wordt overigens alleen verstrekt aan personen zonder arbeidsinkomen met weinig perspectief op een baan. Hierdoor blijft de invloed hiervan op de werkloosheidsval in de praktijk beperkt.

2.4 Het benodigde bruto loon

Werkloze minima zullen voor zichzelf een beeld hebben van de minimale inkomensvoortgang bij uitstroom. De afweging is daarbij of financiële en niet financiële voordelen van werk opwegen tegen de geleverde inspanning (het verlies aan vrije tijd, investeringen in opleiding) en andere nadelen: reistijd, bezwarende werkomstandigheden, kwaliteit van het werk evenals extra kosten welke niet worden vergoed door de werkgever. Gemiddeld kunnen deze voor de laagste inkomens worden geschat worden op 5% van het loon (Antonides en van Raay, 2000). Een inkomensstijging van 5% is dus minimaal nodig.

Wanneer we er van uitgaan dat het reserveringsloon van alle werkzoekenden een vast percentage, bijvoorbeeld 10 of 20% hoger ligt dan het uitkeringsinkomen, kunnen we nagaan welk brutoloon nodig is om deze netto inkomensstijging te bereiken. Door het verlies aan inkomensafhankelijke regelingen, waaronder de uitkering, is dit bruto benodigde loon verschillend per huishouden. Figuur 2.6 geeft weer hoeveel procent van de werkloze minima er bij een bepaald bruto loon minimaal 10 of 20% op vooruit gaat.

Figuur 2.6 Het benodigde loon voor een inkomensvoortgang van 10 en 20%

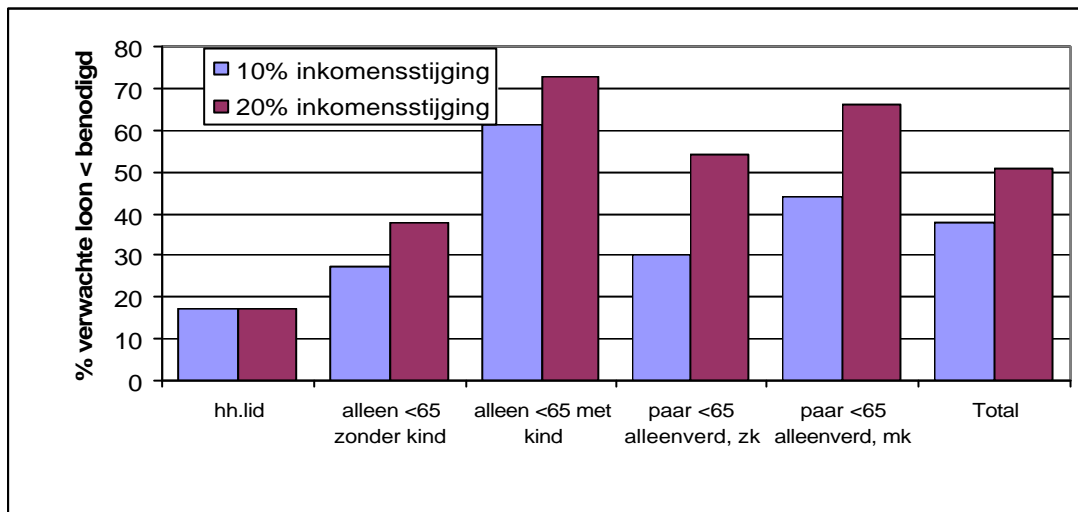


⁵ Dit resultaat is gevoelig voor de veronderstellingen ten aanzien van het aantal werkloze minima dat gebruik maakt van bijzondere bijstand. In het gebruikte databestand is het feitelijke gebruik niet bekend.

Met 100% van het minimumloon gaat 78% van de werkzoekende minima er naar verwachting 10% of meer op vooruit. Een vooruitgang van 20% of meer ligt voor 42% van de minima in het verschiet bij een baan op minimumloon niveau. Bij een baan tegen 120% van het minimumloon gaat 90% van de minima er minimaal 10% op vooruit. Pas bij 150% van het minimumloon geldt dat 90% van de minima er minimaal 20% op vooruit gaan.

De vraag is of het benodigde brutoloon voor een vooruitgang van 10 of 20%, gezien het verwachte aantal uren werk en de verwachte verdien capaciteit van de werkloze minima ook reëel is. In figuur 2.7 is het loon dat nodig is om een bepaalde inkomensvoortgang te bereiken vergeleken met het verwachte loon. De hoogte van de staven geeft het percentage minima aan waarvoor het verwachte loon lager ligt dan het loon dat nodig is om een 10 of 20% voortgang te bereiken.

Figuur 2.7 Verwachte loon lager dan loon dat nodig is om 10 en 20% inkomensstijging te bereiken, 2006



In totaal is voor bijna 40% van de minima het benodigde brutoloon om 10% voortgang te bereiken hoger dan het loon dat verwacht mag worden. Voor deze groep ligt een inkomensvoortgang van 10% dus niet onmiddellijk in het vooruitzicht. Voor de helft van de minima is het benodigde brutoloon om een inkomensverbetering van 20% te bereiken niet reëel. Dit geldt vooral voor alleenstaande ouders.

2.5 Veranderingen 2002-2006

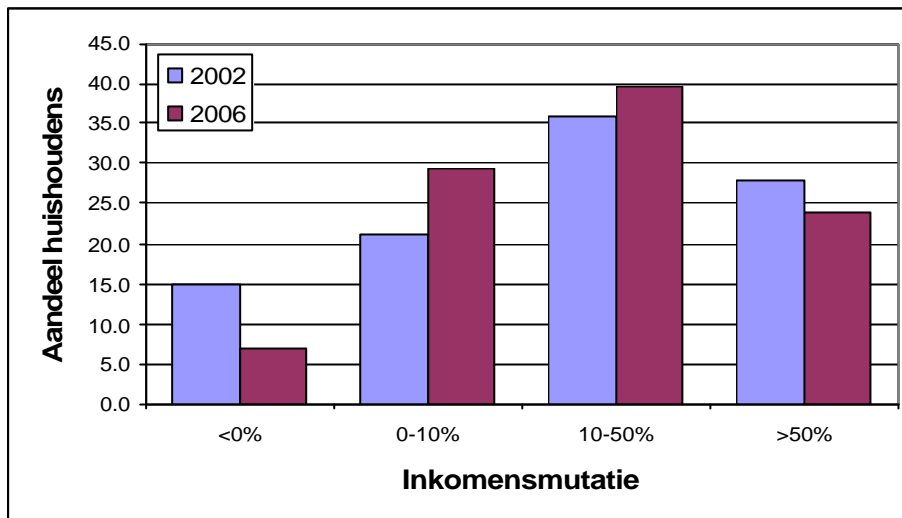
Tussen 2002 en 2006 zijn verschillende maatregelen genomen welke de werkloosheidsval hebben verkleind, waaronder:

- verhoging van de arbeidskorting
- afschaffen van de categoriale bijstand
- vermindering kwijtschelding lokale lasten (afschaffen gebruikersdeel OZB)
- verlaging WTOS (afschaffen lesgeld 16-17 jarigen)
- aanpassing kinderkortingen
- verhoging van de combinatiekorting

Hiertegenover staat een stijging van de pensioenpremies welke heeft bijgedragen aan een vergroting van de werkloosheidsval wanneer een baan wordt gevonden boven het niveau van het minimumloon.

De werkloosheidsval is in de periode 2002-2006 per saldo kleiner geworden. Dit blijkt uit figuur 2.8. Hierin is voor dezelfde huishoudens de inkomensmutatie bij het vinden van een baan berekend voor 2002 en 2006. Het aantal huishoudens dat er bij het vinden van een baan op achteruit gaat is beduidend afgenomen.

Figuur 2.8 Inkomensmutatie bij het vinden van een baan 2002 en 2006



3 De herintredersval

3.1 De populatie

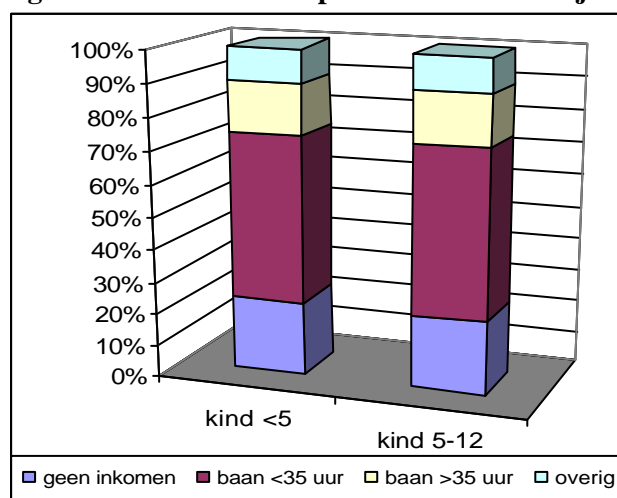
Samenwonende partners kunnen er voor kiezen om arbeid en zorgtaken onderling te verdelen. Eén van de mogelijkheden daarbij is dat één partner het inkomen verwerft en de andere partner zich richt op zorgtaken. Voor deze niet werkende partners berekenen we hier het financiële effect van participatie. Onder niet werkende partners verstaan we samenwonende personen zonder enige persoonlijke bron van inkomen. Daarbij gaat het om winst, loon of enige uitkering. Tabel 3.1 geeft de samenstelling van deze groep weer.

Tabel 3.1 Samenstelling populatie partners zonder inkomensbron, raming 2006

	Aantal personen zonder inkomen x 1000	als % totale groep	Aandeel totaal categorie		Aantal personen zonder inkomen x 1000	als % totale groep	Aandeel totaal categorie
Levensfase		%	%	Inkomensbron partner		%	%
Tot 35 jaar zonder kind	25	3.2	3.3	Arbeid	623	79.7	12.4
Jongste kind <5 jaar	157	20.1	11.8	Uitkering ex prepensioen	118	15.1	21.9
Jongste kind 5-12 jaar	138	17.6	11.4	Uitkering prepensioen	41	5.2	33.0
Zonder kind <12				Gemeentegrootte			
35-44 jaar	47	6.0	8.6	Tot 50000	466	59.6	12.7
45-54 jaar	198	25.3	13.3	50000 – 150000	186	23.8	11.1
55-59 jaar	133	17.0	19.1	150000 – 250000	56	7.2	11.0
60-64 jaar	85	10.9	18.5	250000 of meer	73	9.3	11.9
Opleiding				Etniciteit			
Basis	101	12.9	24.5	Autochtoon	643	82.2	11.5
Lbo, mavo	371	47.4	17.9	Westers allochtoon	56	7.2	12.0
Mbo, havo	204	26.1	9.7	Niet-westers allochtoon	83	10.6	19.0
Hbo	76	9.7	5.7				
Wo	22	2.8	4.1				
TOTAAL	782	100	12.1	TOTAAL	782	100	12.1

In totaal zijn er 780.000 samenwonende partners, meestal vrouwen, zonder eigen bron van inkomen. Onder de jongere generatie is het aantal partners zonder inkomen nog maar 3% van het totale aantal samenwonenden. Een aantal partners, meestal vrouwen, kiest er voor om (tijdelijk) uit te treden en zelf voor de kinderen te zorgen. Bij de gezinnen met jonge kinderen stijgt het aantal partners zonder inkomen daardoor tot bijna 12%. De meeste partners hebben dus een eigen bron van inkomen. Wanneer we alleen naar de vrouwen met jonge kinderen kijken heeft 20% geen eigen bron van inkomen. Het grootste deel werkt in een baan van minder dan 35 uur per week (Figuur 3.1).

Figuur 3.1 Arbeidsmarktpositie vrouwen met jonge kinderen



Wanneer de kinderen ouder worden is het door het verlies aan recente werkervaring en kennis en het gebrek aan geschikte (deeltijd) banen niet altijd gemakkelijk om weer opnieuw een baan te vinden. Uit tabel 3.1 blijkt dat de participatie stijgt wanneer het jongste kind ouder dan 12 jaar wordt en vervolgens weer afneemt bij het ouder worden. Ruim de helft van de partners zonder eigen bron van inkomen heeft geen jonge kinderen (meer) en is ouder dan 45 jaar.

Uit tabel 3.1 komt ook naar voren dat er bij partners onderling een relatie bestaat tussen het al dan niet hebben van werk. Wanneer de ene partner een uitkering heeft dan heeft de andere partner vaak ook geen eigen inkomen.

Het zijn vooral laag opgeleide partners die geen eigen inkomen hebben. 60% van de partners heeft een opleiding tot maximaal lbo/mavo niveau. Net als bij het hoge aantal laag opgeleiden onder de minima kan dit te maken hebben met zowel vraag als aanbod factoren. Een verschil is wel dat hier sprake is van een grotere mate van keuzevrijheid. Omdat er nog een partnerinkomen aanwezig is kan er gemakkelijker een keuze gemaakt worden tussen een (niet altijd even aantrekkelijke) baan en vrije tijd.

In tegenstelling tot de werkzoekenden met een minimum uitkering zijn de partners zonder eigen inkomen geconcentreerd in de kleinere gemeenten. Het aandeel partners zonder eigen inkomen verschilt veel minder tussen allochtonen en autochtonen dan bij de werkloze minima.

In de afgelopen decennia is de omvang van de groep potentiële herintreders fors gedaald (tabel 3.3). De stijging van de arbeidsparticipatie is in de jaren zeventig begonnen met hoog opgeleide vrouwen gevolgd door de vrouwen met een lagere opleiding. De toename van de laag opgeleide vrouwen is het laatst op gang gekomen. Dit proces is nog niet voltooid. Het aantal potentiële herintreders met een opleiding tot maximaal lbo/mavo is weliswaar fors gedaald maar dit vormt nog steeds de grootste groep.

Tabel 3.3 Ontwikkeling aantal personen zonder inkomen 1985-2006

	1985	1993	2002	2006 1)
Levensfase				
Tot 35 jaar zonder kind	73	52	33	25
Jongste kind <5 jaar	440	318	187	157
Jongste kind 5-12 jaar	382	253	157	138
Zonder kind tot 12				
35-44 jaar	157	115	55	47
45-54 jaar	315	319	219	198
55-59 jaar	183	155	145	133
60-64 jaar	104	88	79	85
Opleiding				
Basis	520	260	112	101
Lbo, mavo	665	624	411	371
Mbo, havo	363	299	231	204
Hbo	67	81	85	76
Wo	27	25	25	22
TOTAAL	1654	1301	874	782

1) raming

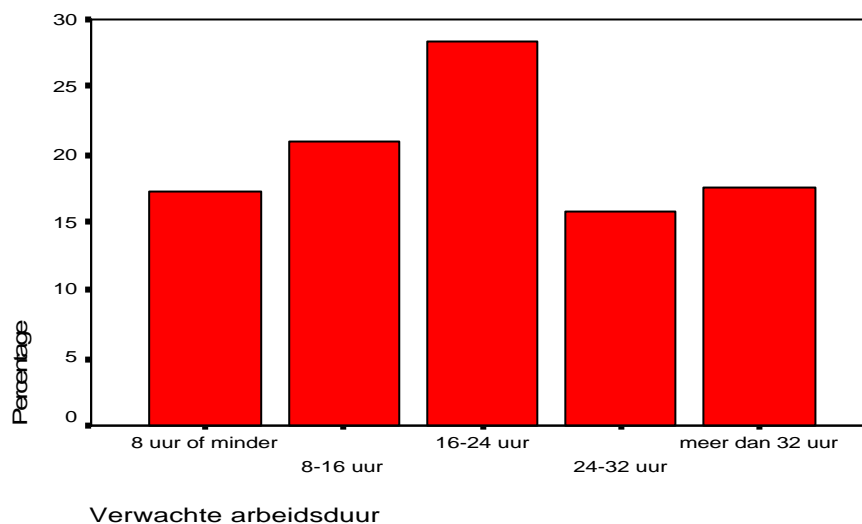
Het aantal potentiële herintreders onder de gezinnen met jonge kinderen is ook substantieel gedaald. Hier is mogelijk sprake van een cohort effect. Onder de jongere generaties is het werken van beide partners de norm. Naarmate de jongere generatie ouder wordt zou de participatie onder de ouderen daardoor verder kunnen stijgen.

3.2 Het brutoloon

Voor niet werkende partners van alleenverdieners berekenen we de financiële gevolgen van het vinden van een baan. De eerste stap daarbij is het vaststellen van het brutoloon in de baan. Evenals bij de berekening van de werkloosheidsval gaan we uit van de verwachte arbeidsduur en het verwachte uurloon.

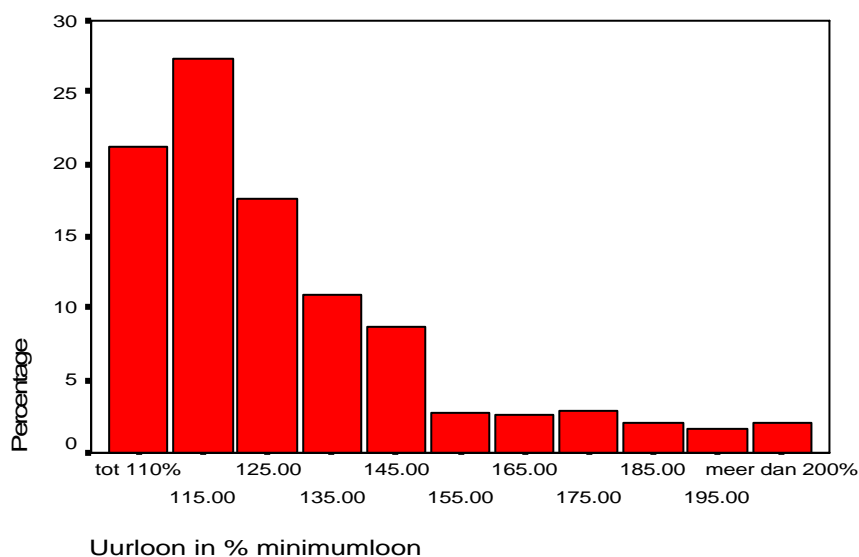
De herintreders zullen, gezien hun persoons- en huishoudsituatie, naar verwachting voor bijna 85% terecht komen in een deeltijd baan van minder dan 32 uur. Het grote aandeel deeltijd banen in Nederland wijkt sterk af van het aandeel in andere EU landen. Dit is enerzijds het gevolg van een grote vraag naar deeltijdarbeid welke flexibel ingezet kan worden. Anderzijds is ook het aanbod van deeltijdarbeid groot. Dit komt deels voort uit de voorkeur voor het zelf zorgen voor de kinderen. Ook onder oudere werknemers is het aandeel deeltijders echter groot. Berekend kan worden dat wanneer alle 780.000 personen zonder inkomensbron zouden gaan werken tegen het verwachte aantal uren, dit 430.000 voltijd banen zou opleveren.

Figuur 3.2 Verwachte arbeidsduur niet werkende partners



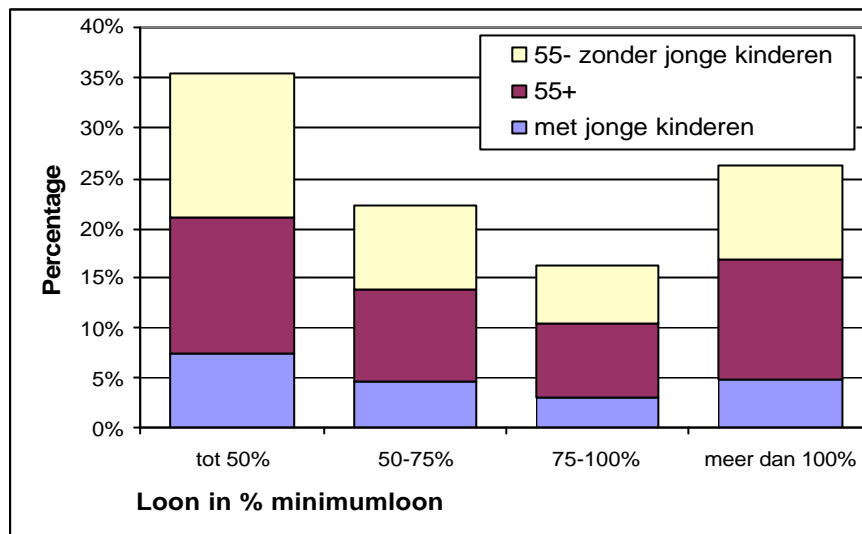
Het verwachte uurloon van niet werkende partners ligt in de helft van de gevallen beneden 120% van het minimumloon (figuur 3.3). De spreiding is kleiner dan bij de werkloze minima. Er zijn onder de herintreders minder mensen met een hogere verdien capaciteit te vinden dan onder de werklozen. De lagere loonvoet wordt ook veroorzaakt door de sterke voorkeur voor deeltijdarbeid. Het loon in deeltijd banen ligt vaak lager. Deeltijdwerk beperkt ook de mogelijkheden voor opwaartse mobiliteit, waardoor ook na verloop van tijd de beloning lager blijft (zie ook paragraaf 4.2).

Figuur 3.3 Verwachte uurloon niet werkende partners



Het verwachte loon bij participatie (arbeidsduur x uurloon) ligt in 35% van de gevallen beneden een half minimumloon. Een groot deel betreft gezinnen met jonge kinderen en partners van 55 jaar en ouder.

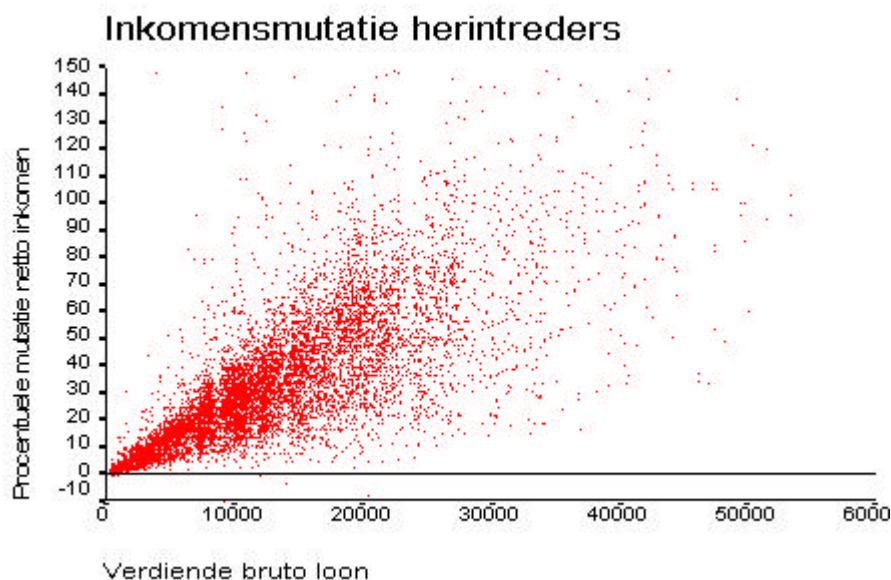
Figuur 3.4 Verwachte loon niet werkende partners



3.3 De inkomensmutatie

Het netto voordeel van participatie is weergegeven in figuur 3.5. Het lage verwachte brutoloon zorgt ervoor dat de inkomensmutatie bij participatie beperkt blijft. Hoewel de verwachte loonvoet onder de herintreders lager ligt dan onder de werkloze minima ligt de netto inkomensvoortgang bij een laag bruto loon beduidend hoger. Dit komt omdat hier geen uitkering vervalt. De marginale druk is in 60% van de gevallen minder dan 40%. Negatieve inkomensmutaties als gevolg van participatie komen daardoor onder de herintreders nagenoeg niet voor.

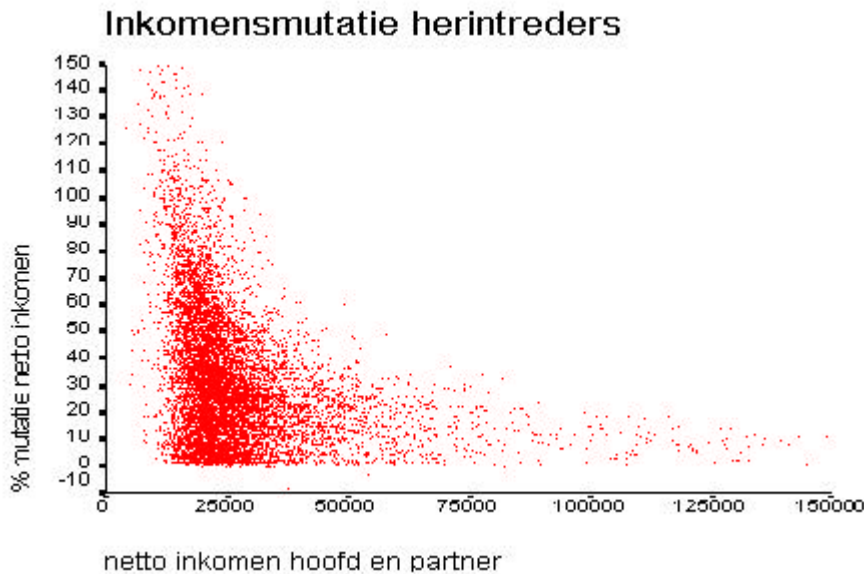
Figuur 3.5 Puntenwolk inkomensmutaties naar verdiend loon



De procentuele inkomensmutatie als gevolg van herintreden wordt hoger naarmate het huishoudinkomen voorafgaand aan de participatie lager is (figuur 3.6). Een extra inkomen telt daar relatief zwaar aan. Herintreden leidt daarom voor lager opgeleiden, met over het algemeen ook een laag huishoudinkomen, tot een substantiële verbetering van het inkomen. Het omgekeerde is het geval

onder de hogere inkomens. Voor deze potentiële herintreders is de financiële druk om te gaan werken minder groot. Tegelijkertijd is ook de bijdrage van een extra inkomen relatief gering.

Figuur 3.6 Puntenwolk inkomensmutaties naar huishoudinkomen



Tabel 3.2 laat dit ook zien. Een geringe inkomensstijging komt vooral voor bij herintreders met een verwacht loon tot 50% minimumloon. De grootste inkomensstijging bij herintreden ontstaat bij de inkomens tot modaal.

Een deel van de niet werkende partners maakt gebruik van inkomensafhankelijke regelingen. De marginale druk ligt onder de gebruikers van deze regelingen meer dan 10% punten hoger dan gemiddeld. Van de niet werkende partners heeft 8% huurtoeslag en maakt 16% gebruik van de tegemoetkoming studiekosten of studiefinanciering.

Ongeveer 9% van de niet werkende partners heeft bij het vinden van een baan behoefte aan formele kinderopvang. Voor kinderen tot 4 jaar wordt in meer dan de helft van de gevallen opvang in de informele sector gevonden (grootouders, kennissen). Voor oudere kinderen is dit veel vaker het geval. In de overige gevallen wordt beroep gedaan op een kinderopvanginstelling. Verondersteld is dat dit ook zal gelden voor de nog niet werkende partners.

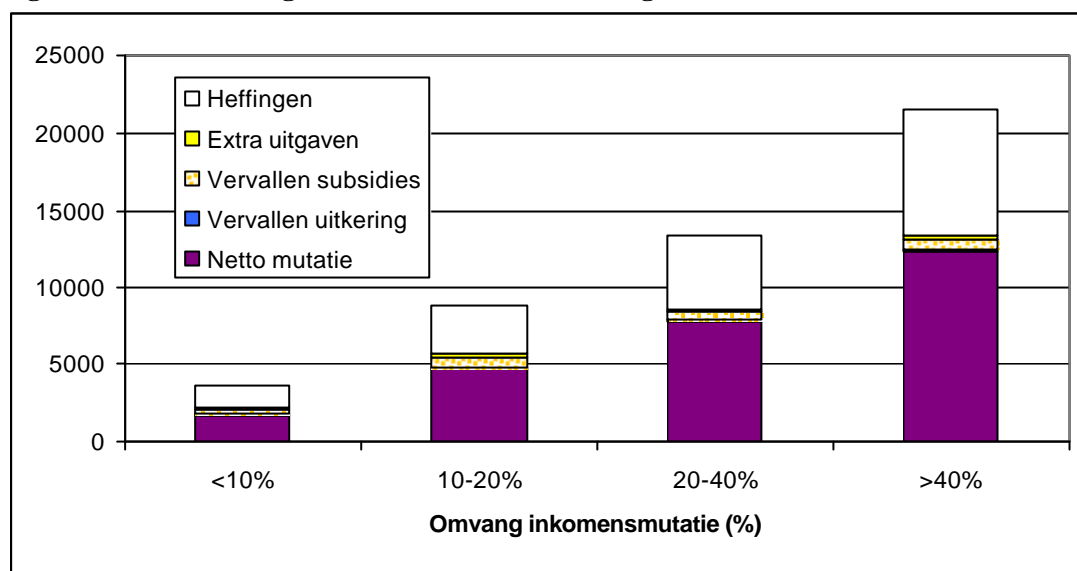
Tabel 3.2 Spreiding inkomensmutaties als gevolg van participatie niet werkende partner, 2006

	Inkomensmutatie (aantal x 1000)				Totaal aantal	Huidig inkomen €	Bruto mutatie €	Margi- nale druk %	Netto mutatie %
	<10%	10-20%	20-40%	>40%					
Verwacht loon									
< 50% wml	140	92	42	.	276	24800	4300	43	12
50-75% wml	6	36	115	16	173	26000	10400	40	27
75-100% wml	.	11	62	51	126	27900	14200	38	40
>100% wml	.	8	47	147	205	28700	22900	41	60
Huidig inkomen									
Tot modaal	46	37	74	100	46	17700	11400	44	42
1-1.5 modaal	50	51	97	79	50	22700	11500	41	32
>1.5 modaal	55	59	95	38	55	40200	13700	38	24
Regelingen ¹⁾									
Huurtoeslag	16	14	17	17	64	19800	11200	54	28
WSF, TS	32	32	39	24	127	24500	11500	52	26
Kinderopvang	8	17	33	15	73	29400	15100	50	30
Totaal	151	147	266	216	780	26600	12200	41	33

1) Gebruik van regeling zonder participatie partner, alleen gebruikte formele kinderopvang in geval van participatie.

Figuur 3.7 geeft de hoogte van de bruto inkomensmutatie weer en het deel dat daarvan weer wegvloeit als gevolg van heffingen en inkomensafhankelijke regelingen. De netto inkomensmutatie bij herintreden wordt vooral beperkt door de heffingen op het verdiende loon. Door het beperkte aantal gebruikers van inkomensafhankelijke regelingen is het effect van deze regelingen in het totaalbeeld beperkt.

Figuur 3.7 Bestemming brutoloonmutatie naar hoogte inkomensmutatie



Voor de huishoudens die gebruik maken van deze regelingen en te maken hebben met een verlies aan subsidie gaat het om substantiële bedragen (tabel 3.3). Vooral de afname van het recht op studiefinanciering (de aanvullende beurs) en de extra kosten voor kinderopvang zijn hoog.

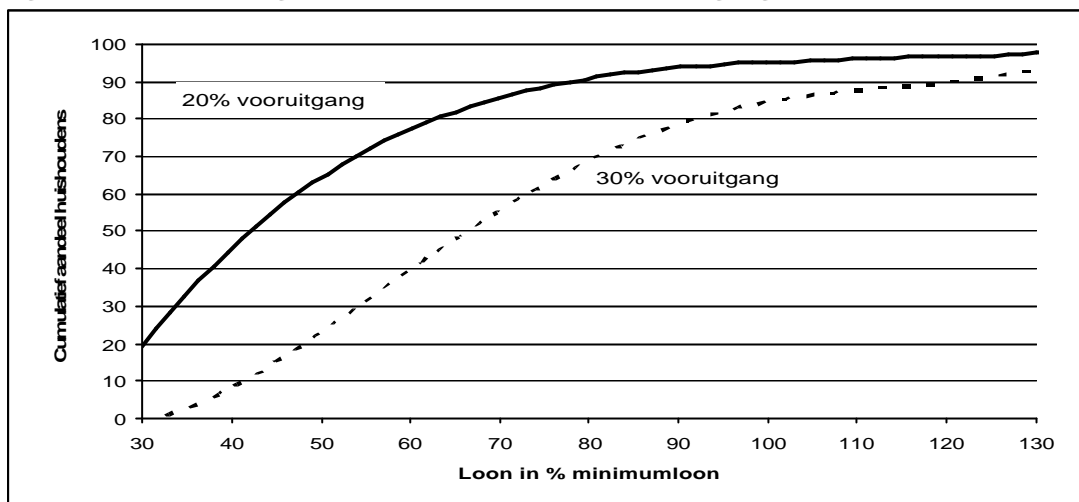
Tabel 3.3 Vermindering recht op inkomensafhankelijke regelingen, 2006

	Aantal x 1000	In % aantal gebruikers	Gemiddeld bedrag per jaar
Huurtoeslag	62	97	-1100
Studiefinanciering WSF	53	75	-2000
Tegemoetkoming studiekosten	44	68	-800
Zorgtoeslag	533	99	-400
Formele kinderopvang	73	100	-2700
Totaal	576		-1100

3.4 Het benodigde bruto loon

Wanneer we er van uitgaan dat het reserveringsloon van de potentiële herintreders een vast percentage, bijvoorbeeld hoger ligt dan het huidige inkomen, kunnen we nagaan welk bruto inkomen daarvoor nodig is. Figuur 3.8 geeft weer hoeveel procent van de herintreders een bepaald bruto loon nodig heeft om een gewenste inkomensvoortgang van 20% en 30% te bereiken.

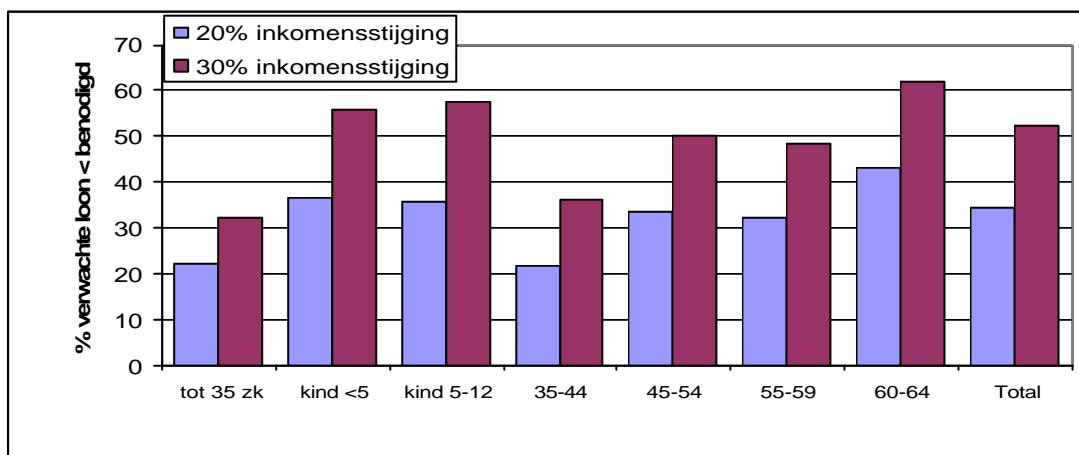
Figuur 3.8 Het benodigde loon voor een inkomensvooruitgang van 20 en 30%



Voor 65% van de herintreders wordt met een half minimumloon een inkomensvooruitgang van 20% of meer bereikt. 80% van het minimumloon is nodig om er voor te zorgen dat 90% van de herintreders er minimaal 20% op vooruit gaat.

De vervolgvraag is of dit bruto loon, gezien het verwachte aantal uren werk en de verwachte verdien capaciteit van de herintreders ook reëel is. Uit figuur 3.9 blijkt dat voor 34% van de herintreders het benodigde brutoloon om 20% vooruitgang te bereiken hoger is dan verwacht mag worden. Voor deze groep ligt een inkomensvooruitgang van 20% dus niet in het vooruitzicht.

Figuur 3.9 Verwachte loon lager dan loon dat nodig is om 10 en 20% inkomensstijging te bereiken



3.5 Veranderingen 2002-2006

De veranderingen in de omvang van de herintredersval worden bepaald door veranderingen in de marginale druk (de regelgeving), veranderingen in het verwachte loon bij herintreden en in de hoogte van het partnerinkomen. Tussen 2002 en 2006 hebben een aantal maatregelen bijgedragen aan het verkleinen van de herintredersval, waaronder:

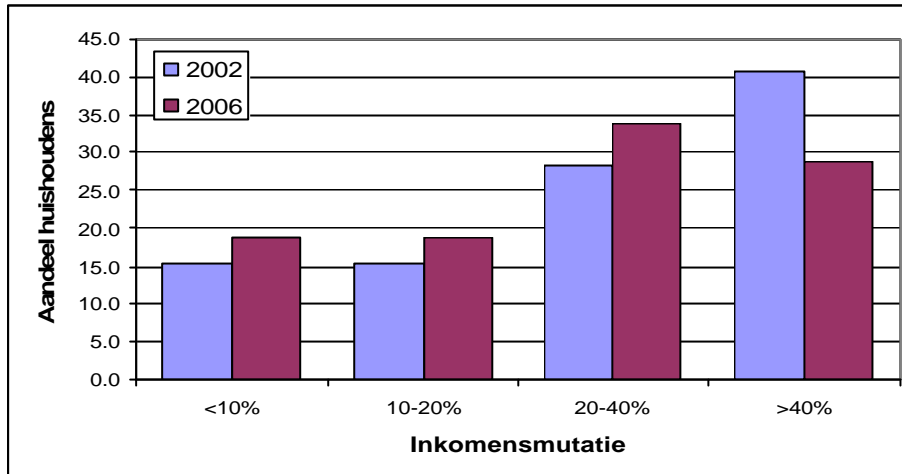
- verhoging van de arbeidskorting
- verlaging WTOS (afschaffen lesgeld 16-17 jarigen)
- aanpassing kinderkortingen
- verhoging overheidsbijdrage kinderopvang
- verhoging combinatiekorting

Tegelijkertijd is de herintredersval vergroot door:

- hogere pensioenpremies, hogere premie AWBZ
- vervallen voordeel goedkope ZFW verzekering voor particulier verzekerde partners 2006

Per saldo is het aantal herintreders met een inkomensvoortgang van meer dan 40% afgenomen en het aantal herintreders met een kleinere inkomensvoortgang toegenomen (figuur 3.10).

Figuur 3.10 Inkomensmutatie bij herintreden 2002-2006



4 De deeltijdval

4.1 De populatie

Voor alle werknemers met een deeltijdbaan berekenen we hier het financiële effect van een uitbreiding van het aantal gewerkte uren. Onder deeltijdbanen verstaan we alle banen met een arbeidsduur van 32 uur per week of minder. Banen van studenten zijn buiten beschouwing gelaten.

In de jaren negentig heeft de toename van de werkgelegenheid voornamelijk plaats gevonden via deeltijdwerk. Vraagfactoren zoals de verschuiving van de werkgelegenheid naar bedrijfstakken met een grotere vraag naar deeltijdarbeid hebben bijgedragen aan de groei van het aantal deeltijdbanen. Ook de toegenomen behoefte van bedrijven aan organisatorische flexibiliteit heeft bijgedragen aan de groei van deeltijdwerk. Gedurende de sterke economische groei van de jaren negentig hebben de Nederlandse bedrijven ook moeten inspelen op de wensen van het groeiende arbeidsaanbod om voldoende nieuwe werknemers te kunnen aantrekken (CPB, 2004).

Bij gezinnen met jonge kinderen is de vraag naar deeltijdarbeid groot (tabel 4.1). De voorkeur voor het zelf zorgen voor de kinderen is een typisch Nederlands fenomeen. In de noordelijke Europese landen is het volledig uitbesteden zorg vanzelfsprekend. In zuidelijk Europa komt het zelf zorgen vaak op de eerste plaats, waarbij ook de familie een functie vervult. Nederland neemt een tussenpositie in: vooral vrouwen werken vaak niet of in een deeltijdbaan. Kinderopvang vindt vaak plaats door familie en bekenden.

Tabel 4.1 Samenstelling populatie werknemers met een deeltijdbaan, raming 2006

	Aantal deeltijd- werkenden x 1000	als % totale groep	Aandeel totaal categorie		Aantal deeltijd- werkenden x 1000	als % totale groep	Aandeel totaal categorie
Levensfase		%	%	Inkomensbron partner		%	%
Tot 35 jaar zonder kind	397	16.8	20.9	Arbeid	1642	69.3	43.0
Jongste kind <5 jaar	480	20.3	44.9	Uitkering ex prepensioen	129	5.4	42.9
Jongste kind 5-12 jaar	462	19.5	45.3	Uitkering prepensioen	21	0.9	73.7
Zonder kind tot 12							
35-44 jaar	242	10.2	30.2	Geslacht			
45-54 jaar	528	22.3	37.9	Mannen	421	17.8	11.0
55-59 jaar	190	8.0	39.0	Vrouwen	1947	82.2	65.3
60-64 jaar	69	2.9	49.9				
Opleiding				Etniciteit			
Basis	110	4.6	35.6	Autochtoon	2051	86.6	35.5
Lbo, mavo	717	30.3	37.5	Westers allochtoon	176	7.4	33.0
Mbo, havo	866	36.6	35.6	Niet-westers allochtoon	141	6.0	28.9
Hbo	515	21.7	33.4				
WO	161	6.8	26.4				
TOTAAL	2368	100	34.8	TOTAAL	2368	100	34.8

Wanneer de kinderen ouder worden neemt in eerste instantie de vraag naar voltijdarbeid toe. Met het ouder worden wordt echter weer meer in deeltijd gewerkt. Boven de 60 jaar werkt bijna de helft van de werknemers minder dan 32 uur. Wanneer de partner van de werknemer een vut of prepensioen uitkering heeft is de kans groter dat er sprake is van een deeltijdbaan. Deeltijdarbeid komt minder vaak voor onder hoogst opgeleiden. Niet-westers allochtonen werken ook minder vaak in een deeltijdbaan.

4.2 Het extra bruto loon

Het financiële effect van meer uren werken meten we hier niet als inkomensvoortgang maar als marginale druk. Om de omvang van de marginale druk bij uitbreiding van de arbeidsduur vast te kunnen stellen moet eerst de brutoloonmutatie worden vastgesteld. Dit stellen we hier gelijk aan het aantal extra uren arbeid maal de loonvoet in de huidige deeltijdbaan.

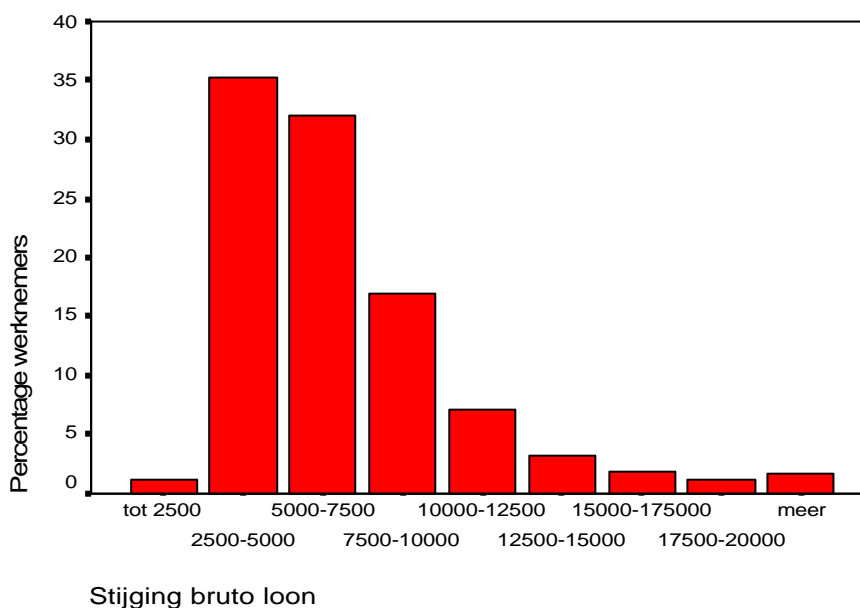
Uitbreiding van het aantal arbeidsuren kan op langere termijn bijdragen aan het vergroten van de carrièrekansen en daarmee het uurloon verhogen. Hiermee is hier geen rekening gehouden. Onderzoek

van het OSA laat zien dat deeltijdarbeid de kansen op opwaartse mobiliteit ook na uitbreiding van de arbeidsduur vermindert. Vrouwen hebben hier meer hinder van dan mannen. Personen die eerder in hun loopbaan in deeltijd hebben gewerkt hebben ook in een voltijd baan een lager uurloon. Deze negatieve effecten op het uurloon zijn na verloop van tijd nog steeds merkbaar (OSA 2001).

Uit onderzoek van het CBS blijkt dat de meeste werknemers die meer willen werken ongeveer een dag extra willen werken (CBS, 2005). De financiële gevolgen voor uitbreiding van het aantal uren laten we daarom zien voor een uitbreiding van de arbeidsduur met 1 dag per week.

De bruto loonstijging bij een dag langer werken tegen het huidige uurloon is weergegeven in figuur 4.1. Voor de meeste deeltijders ligt de bruto vooruitgang tussen de 2500 en 10000 euro per jaar. In procenten van het huidige loon is de vooruitgang uiteraard het grootst voor de deeltijders met de kleinste banen.

Figuur 4.1 Brutoloonstijging door 1 dag extra werken



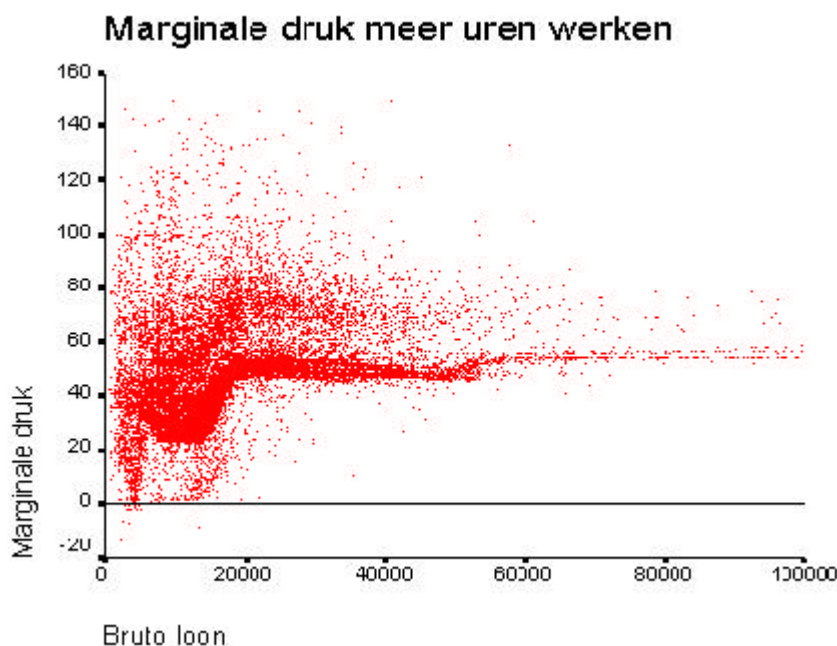
Wanneer alle werknemers met een deeltijd baan van minder dan 32 uur per week 1 dag extra zouden werken zou het arbeidsvolume met 0.5 mln. voltijd banen toenemen. Dit arbeidspotentieel is daarmee meer dan van de werkloze minima en de potentiële herintreders.

Uit het CBS onderzoek (CBS, 2005) blijkt dat in 2003 84% van alle werknemers (voltijd en deeltijd) tevreden is met de huidige arbeidsduur. 6% wil meer uren werken, 10% wil minder uren werken of stoppen met werken. Dit laatste komt vooral veel voor onder werknemers boven de 50 jaar en onder vrouwen met jonge kinderen. Vrouwen met een kind tussen de 4 en 18 jaar willen vaak meer uren werken.

4.3 De marginale druk

In figuur 4.2 wordt een beeld gegeven van de omvang van de marginale druk die ontstaat door een extra dag werken. De marginale druk omvat niet alleen de directe heffingen op het inkomen maar ook het effect van en afname van inkomensafhankelijke regelingen. Omdat het aantal uren arbeid wordt uitgebreid ontstaat er in een aantal gevallen ook een grotere behoefte aan kinderopvang. Voorzover het hier gaat om vraag naar formele opvang zijn de kosten hiervan meegenomen.

Figuur 4.2 Puntenwolk marginale druk



Voor de meeste werknemers met een laag loon (kleine deeltijdbanen) is de marginale druk relatief laag. Dit wordt ondermeer veroorzaakt door de franchise in pensioenpremies en WW, de hogere arbeidskorting (vanaf 50% minimumloon) en het ontstaan van recht op combinatiekorting. Vanaf het minimumloon stijgt de marginale druk naar ca 50%. Dit is gelijk aan de marginale druk die ontstaat bij een loonstijging (figuur 5.3).

Van alle deeltijd werkenden heeft 19% te maken met een marginale druk van meer dan 60% bij uitbreiding van de arbeidsduur (tabel 4.2).

Tabel 4.2 Spreiding marginale druk (aantallen x 1000), 2006

	Marginale druk				Totaal
	<40%	40-60%	60-80%	>80%	
Huidig loon					
< 0,5 minimum	189	108	37	9	343
0,5-1 minimum	472	220	73	37	802
min – modaal	73	549	125	52	799
1-1,5 modaal	11	223	45	14	293
>1,5 modaal	2	102	20	10	134
Huishouden					
Tot 35 jaar zonder kind	166	214	8	9	397
Jongste kind <5 jaar	123	203	112	43	481
Jongste kind 5-12 jaar	158	207	65	31	461
Zonder kind tot 12					
35-44 jaar	68	143	24	8	243
45-54 jaar	157	286	67	18	528
55-59 jaar	58	109	16	8	191
60-64 jaar	17	39	7	5	68
Regelingen 1)					
Geen gebruik.	363	752	41	19	1175
Minimum uitkering	2	6	9	29	46
Huurtoeslag	24	30	33	31	118
WSF, WTOS	36	84	78	15	213
Kinderopvang	13	55	141	52	261
Zorgtoeslag	377	382	110	58	927
Totaal	747	1201	299	120	2367

1) Het betreft hier aantallen deeltijders, geen huishoudens. Een huishouden met huurtoeslag waarin beide partners in deeltijd werken wordt dus twee keer geteld.

Vooral gezinnen met jonge kinderen hebben vaak te maken met een hoge marginale druk. Deze ontstaat door de extra kosten van kinderopvang, welke maar voor een deel worden gecompenseerd door een hogere werkgevers- en overheidsbijdrage. Ook gebruikers van huurtoeslag, tegemoetkomingen studiekosten en inkomensgetoetste minimum uitkeringen hebben een hoge marginale druk. De belangrijkste inkomensafhankelijke regeling is de zorgtoeslag. Deze zorgt echter in de meeste gevallen niet voor een grote marginale druk.

Opvallend is verder dat ouderen boven de 60 jaar, waarvan een groot aantal in deeltijd werkt, niet te maken heeft met een hoge marginale druk bij uitbreiding van de arbeidsduur. De deeltijdval is voor die groep dus geen probleem.

Ouders met kinderen

Ouders die voorafgaand aan de uitbreiding van het aantal uren al gebruik maakten van formele kinderopvangvoorzieningen krijgen te maken met hogere kosten. Bij een ander deel van de ouders zal pas na de uitbreiding behoefte aan kinderopvang ontstaan. Tabel 4.3 geeft een raming van het aantal werknemers met behoefte aan kinderopvang na de uitbreiding van de arbeidsduur.

Tabel 4.3 Deeltijdwerknemers met verwachte behoefte aan kinderopvang (aantallen x 1000), 2006

	Jongste kind <5 jaar	Jongste kind 5-12 jaar
Totaal	480	462
Eigen opvang thuis	12	30
Informele opvang	269	324
Formele opvang	199	108
Wv eigen bijdrage <10% netto loon	99	69
10-20% netto loon	94	36
>20% netto loon	.	.
Wv eigen bijdrage <3% huishoudinkomen	99	69
3-6% huishoudinkomen	94	36
>6% huishoudinkomen	.	.

In een aantal gevallen kan de kinderopvang nog thuis worden geregeld. Dat kan zijn omdat de partner niet werkt of in deeltijd werkt. Vooral bij kinderen die al naar de basisschool is het gemakkelijker om arbeid en zorg te combineren. Wanneer er kinderopvang nodig is, wordt dit in de meeste gevallen informeel geregeld⁶.

De ouderbijdrage voor formele kinderopvang die nodig is bij uitbreiding van de arbeidsduur loopt op tot 20% van het extra netto loon. De omvang van dit bedrag is sterk afhankelijk van het inkomen van de andere partner. De extra eigen bijdrage is meestal minder dan 6% van het huishoudinkomen.

Omdat deze extra uitgaven zo zichtbaar zijn en cumuleren met andere heffingen is het belang hiervan in de financiële afweging waarschijnlijk groter dan de normale marginale druk van premies en belasting. Daar staat weer tegenover dat ouders met jonge kinderen ook los van financiële overwegingen een voorkeur kunnen hebben om in deeltijd te werken. Bijna 16% van de werkende vrouwen met kinderen van 0-3 jaar geeft aan minder uren te willen werken. Daarbij kunnen overigens ook de kosten van formele opvang een rol spelen.

Vooral wanneer de kinderen ouder worden neemt de vraag naar uitbreiding van de arbeidsduur toe. 10% van de vrouwen met oudere kinderen geeft aan meer uren te willen werken. Voor deze groep is het daarom relevant om na te gaan of financiële belemmeringen hier een rol spelen. Het gaat dan om

⁶ Verondersteld wordt hier dat voor de nieuwe gevallen waarin behoefte aan opvang ontstaat door uitbreiding van de arbeidsduur, in dezelfde mate gebruik wordt gemaakt van formele en informele opvang als onder huishoudens waar reeds behoefte aan opvang bestaat.

deeltijdwerkers met kinderen van 5-11 jaar waarbij nog behoefte bestaat aan naschoolse opvang en om deeltijders met kinderen vanaf 12 jaar.

Tabel 4.4 Deeltijdwerkers met kinderen 5-16 jaar (aantallen x 1000), 2006

	Jongste kind 5-11 jaar	Jongste kind 12-16 jaar
Totaal aantal	461	190
Wv huidig loon < minimumloon	303	103
Marginale druk > 60%	96	35
Marginale druk >80%	44	8
Met huurtoeslag	31	7
Met formele kinderopvang	70	0
Met WTOS,WSF	39	61

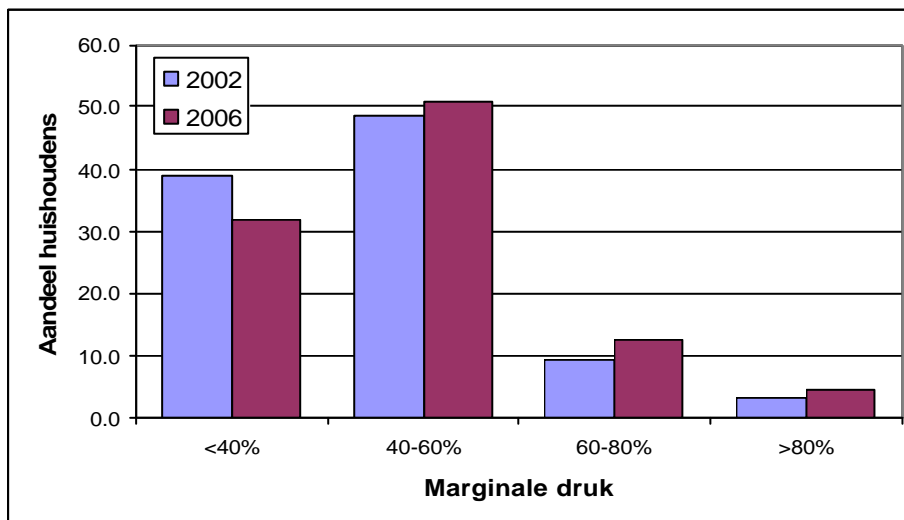
In deze groep ligt het loon veelal beneden het minimumloon. Dit levert, zo bleek uit figuur 6.2 een lage marginale druk op bij uitbreiding van de arbeidsduur. Toch heeft nog altijd bijna 20% van de deeltijders met een kind van 5-11 jaar en 18% van de deeltijders met een kind tussen de 12 en 16 jaar een marginale druk boven de 60%.

In een aantal gevallen bestaat recht op huurtoeslag en tegemoetkoming in de studiekosten voor oudere kinderen. Deze regelingen dragen bij aan een hoge marginale druk bij uitbreiding van de arbeidsduur. Een hoge marginale druk voor deeltijders met kinderen van 5-11 jaar ontstaat ook door het gebruik van naschoolse opvang.

4.4 Veranderingen 2002-2006

Tussen 2002 en 2006 is de marginale druk bij uitbreiding van het aantal uren voor deeltijd werknemers vergroot. Figuur 4.3 brengt dit in beeld. Dit is ondermeer veroorzaakt door een stijging in het belastingtarief in de tweede schijf en een stijging van de pensioenpremies.

Figuur 4.3 Marginale druk meer uren werken 2002 en 2006



5 De doorstroomval

5.1 De populatie

De financiële incentive voor betere prestaties en investeren in opleidingen wordt teniet gedaan wanneer er van de bruto loonstijging uiteindelijk netto weinig over blijft. Dit verschijnsel noemen we hier de doorstroomval. Deze doorstroomval berekenen we hier voor alle werknemers vanaf 23 jaar in een voltijd baan.

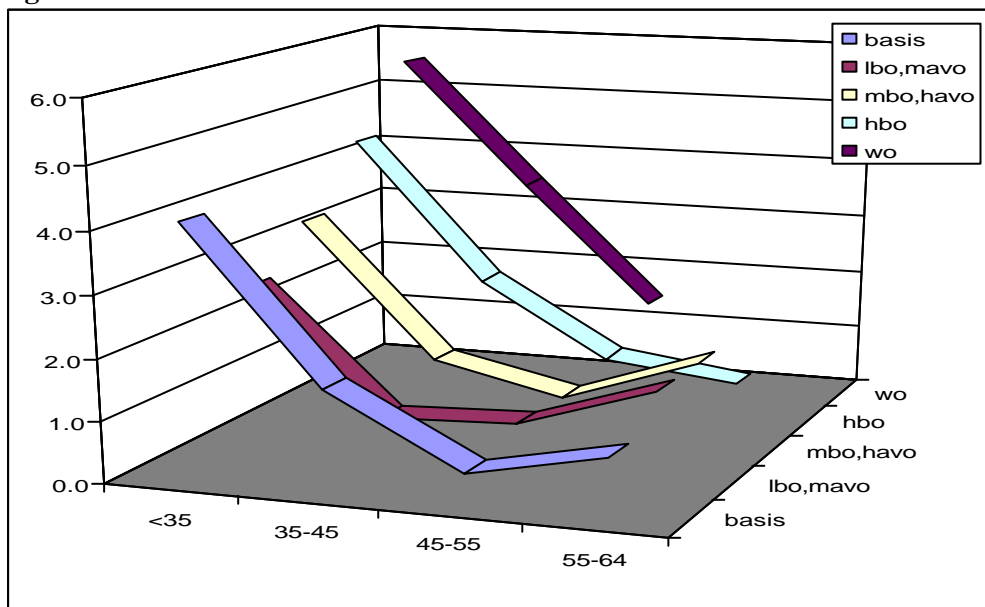
De doorstroomval kan op korte termijn leiden tot ontevredenheid over de financiële compensatie van extra inspanningen (overwerk, hogere loonschaal ed.). Dit kan de motivering voor het leveren van prestaties aantasten. Daarnaast kan het oordeel over het lange termijnperspectief dusdanig zijn dat dit het investeren in een carrière ontmoedigd. Hier wordt vooral het financiële rendement van loonsverhogingen op korte termijn verkend.

5.2 De incidentele loonstijging

Uitgangspunt voor het berekenen van de doorstroomval op korte termijn is de verwachte incidentele loonstijging, dat wil zeggen de loonstijging als gevolg van individuele prestaties en toegenomen ervaring (periodieken) binnen hetzelfde bedrijf. Carrière door verandering van baan naar een andere werkgever blijft dus buiten beschouwing. De hoogte van deze incidentele loonmutatie kan berekend worden uit het AVO onderzoek van SZW.

Jongeren profiteren het meest van incidentele loonstijgingen (figuur 5.1). De stijging is groter naarmate het opleidingsniveau hoger is. Alleen de werknemers met alleen basisniveau hebben een hogere incidentele loonstijging.

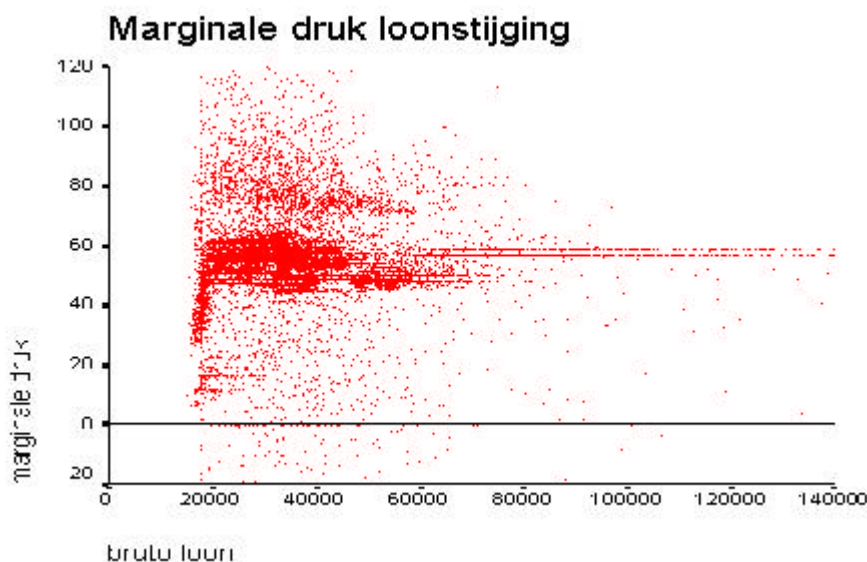
Figuur 5.1 Brutoloonmutatie naar inkomensniveau



5.3 De marginale druk bij een incidentele loonstijging

In figuur 5.2 wordt een beeld gegeven van de omvang van de marginale druk die ontstaat door een incidentele loonstijging. De marginale druk omvat niet alleen de directe heffingen op het inkomen maar ook het effect van een afname van inkomensafhankelijke regelingen.

Figuur 5.2 Puntenwolk marginale druk



Het niveau van de marginale druk is over hele linie hoog. Opvallend is dat de marginale druk voor werknemers niet toeneemt met het inkomen. Over de gehele linie ligt de marginale druk tussen de 40 en 60%. Van een loonstijging moet dus in alle gevallen ongeveer de helft weer worden ingeleverd. Hier staan wel hogere rechten tegenover zoals hogere loongerelateerde uitkeringen en hogere pensioenaanspraken.

Specifieke problemen met de marginale druk doen zich voor bij de inkomens tot 60.000 euro. Daar is de spreiding in marginale druk groot. Deze kan oplopen tot boven de 80% en zelfs boven de 100%. Oorzaak is het vervallen van inkomensafhankelijke regelingen.

Tabel 5.1 Spreiding marginale druk (aantallen x 1000) 2006

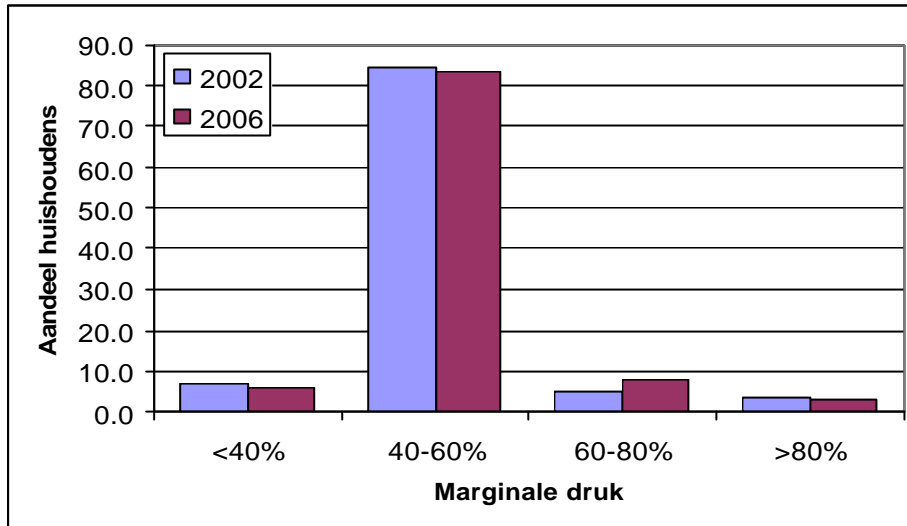
	Marginale druk				Totaal
	<40%	40-60%	60-80%	>80%	
Huidig loon					
< modaal	132	1085	128	57	1402
1-1.5 modaal	43	1237	121	52	1453
1.5 -2 modaal	18	458	32	11	519
2-3 modaal	11	253	11	5	280
>3x modaal	7	151	.	.	160
Huishouden					
Huishoudlid	14	281	.	.	295
Alleenstaand	57	707	8	10	782
Éénoudergezin	13	48	19	12	92
Alleenverdiener zonder kind	6	123	.	.	134
Alleenverdiener met kind	20	265	42	21	348
Tweeverdiener zonder kind	54	867	.	.	926
Tweeverdiener met kind	49	893	220	77	1239
Regelingen					
Geen gebruik.	105	2218	39	25	2387
Huurtoeslag	11	25	16	23	75
SF, WTOS	14	81	75	65	235
Kinderopvang	14	198	64	13	289
Totaal	211	3184	293	126	3814

Zoals blijkt uit tabel 5.1 is de marginale druk vooral hoog bij gezinnen met kinderen. Hier speelt de marginale druk van SF, WTOS en kinderopvang.

5.4 Veranderingen in de marginale druk 2002-2006

In de spreiding van de marginale druk is tussen 2002 en 2006 nauwelijks gewijzigd. Het gemiddelde marginale druk is iets gestegen Dit is vooral veroorzaakt door een stijging in het belastingtarief in de tweede schijf en een stijging van de pensioenpremies.

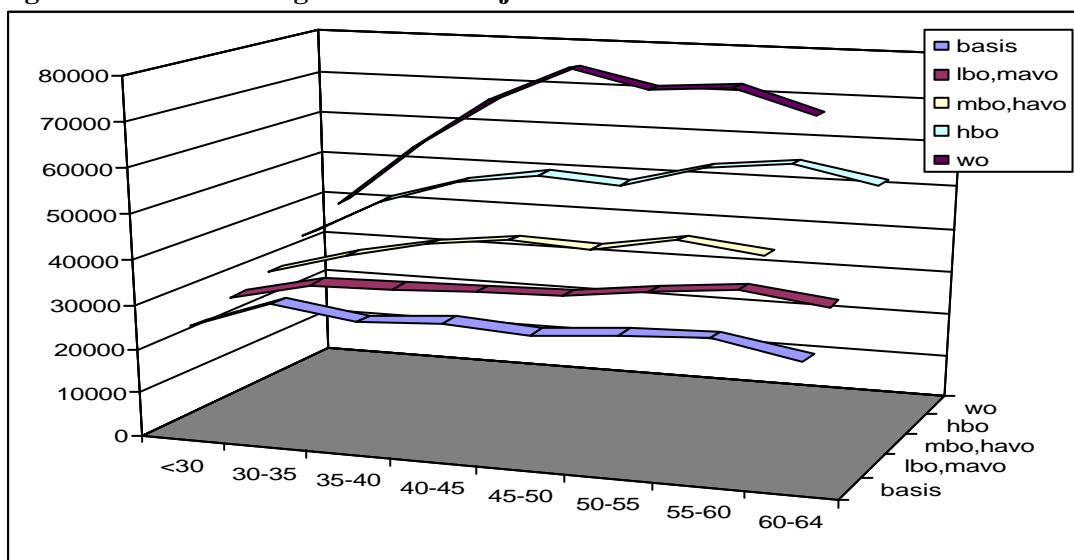
Figuur 5.3 Marginale druk loonstijging 2002 en 2006



5.5 Het carrièrepatroon

Behalve de incidentele loonsverhoging op een bepaald moment is ook het langere termijn perspectief van belang. De vraag is dan hoe zich over een groter aantal jaren het investeren in opleidingen ook een hoger loon oplevert. Figuur 5.4 geeft voor voltijd werknemers de ontwikkeling van het loon naar opleidingsniveau en leeftijd. Zoals al bleek uit figuur 4.1 is de loonstijging het grootst onder de jongeren. Onder de laagst opgeleiden stijgt het brutoloon gemiddeld genomen niet substantieel. Bij de hoogst opgeleiden stijgt het gemiddelde loon met 180% tot aan de 45-50 jarige leeftijd. Voor de werknemers met een hbo opleiding is de stijging 170% tot aan de 55-60 jarige leeftijd. Investeren in onderwijs betaalt zich dus terug in een beter carrièreperspectief.

Figuur 5.4 Ontwikkeling brutoloon voltijd werknemers



De daling van het gemiddelde loon die zichtbaar is in de hoogste leeftijdsklasse heeft niet noodzakelijk betrekking op het loon van individuele werknemers. Wanneer het loon van de ouderen door incidentele verhogingen minder stijgt dan voor jongeren (zoals bleek in figuur 5.1) daalt het gemiddelde loon van ouderen ten opzichte van de jongeren. Voor individuele werknemers betekent dit echter geen verlaging van het bruto loon.

Hoofdstuk III Invloed armoedeval op arbeidsmarktgedrag

Het achterliggende doel van het verminderen van de armoedeval is het verhogen van het arbeidsaanbod. De vraag is in welke mate vermindering van de armoedeval het arbeidsaanbod stimuleert. Dit is afhankelijk van de mate waarin de armoedeval in de praktijk een rol speelt bij de participatiebeslissingen op de arbeidsmarkt.

Om antwoord te kunnen geven op de bovengestelde vraag zijn een aantal veronderstellingen gemaakt die vervolgens zijn getoetst aan de ervaringen van mensen uit de praktijk. Hierbij is er gebruik gemaakt van interviews met mensen die in hun dagelijks werk op enigerlei wijze te maken hebben met de problemen op de arbeidsmarkt. Deze groep van mensen die zijn geïnterviewd varieert van onderzoekers tot bijstandconsulenten. De analyse die hierna volgt is gebaseerd op de verschillende interviews en vormt in die zin ook een samenvatting van de interviews. De interviews zijn in de periode december 2004/januari 2005 gehouden.

1 Gedragseffecten arbeidsmarkt

De volgende veronderstellingen zijn voorgelegd aan de geïnterviewden:

- Er wordt de veronderstelling gemaakt dat een ieder een baan accepteert op het moment dat hij of zij daar financieel op vooruit gaat. De vraag rijst of dit voor alle mensen in gelijke mate geldt en of er niet een onderscheid bestaat tussen mensen die kans maken op banen op lagere en hogere inkomensniveaus.
- De veronderstelling is dat voor de laatstgenoemde groep de keus ligt tussen niet werken of het aanvaarden van een goedbetaalde baan met vele niet-financiële voordelen, zoals ontplooiingsmogelijkheden op intellectueel gebied.
- Voor de eerste groep wordt verwacht dat de keus ligt tussen niet-werken of een baan die zwaar is (lichamelijk en of psychisch). De veronderstelling is dat er bij de keuze voor dit soort werk vooral financiële overwegingen ten grondslag liggen, omdat laagbetaald werk in het algemeen minder ontplooiingsmogelijkheden biedt dan hoogbetaald werk. Daarom is het aannemelijk dat deze groep de keus voor werk alleen zal maken als het financieel gezien echt loont. De veronderstelling is dat mensen aan de onderkant van de arbeidsmarkt calculerender zullen opereren dan mensen aan de bovenkant van de arbeidsmarkt. Calculerend optreden houdt in dat zij financiële factoren zwaarder zullen laten wegen bij de participatiebeslissing op de arbeidsmarkt.
- Binnen beide groepen kan er verder onderscheid gemaakt worden tussen mensen met een hoge en mensen met een lage participatiekans. Voor mensen met een lage participatiekans, als gevolg van bijvoorbeeld te lage opleiding, weinig ervaring of een taalbarrière, zal het ontbreken van een financiële prikkel om te gaan werken niet de doorslaggevende toetredingsbelemmering vormen. Het ligt daarom voor de hand dat de groep met een hoge participatiekans en bij wie sprake is van calculerend optreden, als het gaat om het aanvaarden van werk, positief reageert op financiële prikkels.

Deze veronderstellingen worden samengevat in tabel 3.1. In deze tabel is een onderverdeling aangebracht naar kenmerken van personen op de arbeidsmarkt. Op de linkeras is een onderverdeling gemaakt naar het carrièreperspectief of de doorstroomkans van de inactieve. Een lage doorstroomkans houdt in dat men alleen in aanmerking komt op banen aan de onderkant van de arbeidsmarkt en dat dit in de toekomst ook niet verbetert.

Een hoge doorstroomkans houdt in dat men in aanmerking komt op hoger betaalde banen of dat men na verloop van tijd kan doorstromen naar een hoger segment van de arbeidsmarkt. Dit hogere segment van de arbeidsmarkt wordt hier gekenmerkt door banen die beter betalen en een hogere kwaliteit/intrinsieke waarde bevatten. Op de horizontale as staat de participatiekans van werkenden/inactieven onderverdeeld naar mensen die respectievelijk een hoge dan wel een kleine afstand tot de arbeidsmarkt hebben. Deze kans is naast opleidingsniveau, ook afhankelijk van andere factoren zoals communicatieve vaardigheden en psychische gesteldheid.

Tabel 3.1 Onderverdeling “arbeidsmarktkansen”

	Participatiekans	
Doorstroomkans/ Carrièreperspectieven	Laag	Hoog
Laag	1	2
Hoog	3	4

Dit is een simpele statische indeling⁷, maar deze indeling kan wel gebruikt worden bij het maken van een analyse naar het belang van financiële en niet-financiële factoren voor verschillende groepen.

Beschrijving van de groepen

Uit tabel 1 kunnen vier groepen afgeleid worden:

1. Mensen met een lage participatiekans en een lage doorstroomkans
2. Mensen met een hoge participatiekans en een lage doorstroomkans
3. Mensen met een lage participatiekans en een hoge doorstroomkans
4. Mensen met een hoge participatiekans en een hoge doorstroomkans

1. Mensen met een lage participatiekans en een lage doorstroomkans worden gevormd door mensen met een grote afstand tot de arbeidsmarkt (zowel uitkeringsgerechtigden als mensen zonder eigen inkomsten). Veelal zijn zij langdurig aangewezen op een uitkering of zitten langdurig in een situatie waarbij ze niet beschikken over eigen inkomsten (bijvoorbeeld vrouwen die de arbeidsmarkt verlaten hebben na het krijgen van kinderen).

2. Mensen met een hoge participatiekans met weinig carrièreperspectief beschikken over een startkwalificatie, maar kunnen vanwege een gebrek aan capaciteiten en opleidingen niet op eigen kracht een substantiële inkomensvoortgang realiseren. Ze hebben weinig tot geen doorgroeimogelijkheden.

3. De groep met een lage participatiekans maar met een goed carrièreperspectief wordt vooral gevormd door hogere opgeleiden die vanwege andere (bijvoorbeeld psychische) belemmeringen niet goed kunnen participeren op de arbeidsmarkt. Als éénmaal de participatiebelemmeringen overwonnen zijn, zijn hun arbeidsmarktpositie en -vooruitzichten goed. Deze groep vormt een minderheid.

4. Mensen met een hoge participatiekans en een kans om door te stromen naar beter betaald werk zijn ook veelal laag- tot middelbaar opgeleid⁸, maar beschikken daarnaast over de noodzakelijke capaciteiten om zich op te werken.

In dit hoofdstuk staan de groepen 1, 2 en 4 centraal.

2 Factoren die van invloed zijn op het vergroten van het arbeidsaanbod

Korte beschrijving geïnterviewden

De geïnterviewden⁹ hebben in hun dagelijks werk te maken met de problemen op de arbeidsmarkt. De geïnterviewde personen hebben de volgende functies: hoogleraar Algemene Sociologie, een manager van een reïntegratiebedrijf, verschillende bijstandconsulenten van grote gemeenten, een salesmanager van het UWV, een procesmanager van Divosa¹⁰, een consultant van het CWI en onderzoekers van het SCP.

⁷ De overgangen tussen de verschillende cellen zijn in de praktijk vloeiend.

⁸ Ook hoogopgeleiden kunnen voorkomen, maar deze laten we buiten beschouwing.

⁹ De geïnterviewden hebben op persoonlijke titel gesproken.

¹⁰ Divosa zorgt voor onderlinge samenwerking en dienstverlening tussen personen die op leidinggevend niveau werkzaam zijn bij sociale diensten. Divosa heeft circa 550 leden.

De geïnterviewde personen hebben uit hoofde van hun functie te maken met verschillende groepen op de arbeidsmarkt. Dit varieert van laagopgeleide mensen die langdurig in de bijstand zitten (o.a. alleenstaande ouders) tot mensen die recentelijk hun baan hebben verloren en een WW-uitkering krijgen. Ook herintredende vrouwen en hoogopgeleide mensen die kort (of soms lang) in de bijstand zitten behoren tot het cliëntenbestand.

Belang financiële factoren (inclusief sancties en uitstroompremies)

Kenmerkend voor de groepen aan de onderkant (groepen 1 en 2) van de arbeidsmarkt is het ‘safety first principe’. Dat slaat op gedrag dat is gericht op ‘income maintenance’ en niet op sociale mobiliteit. Dat zorgt ervoor dat mensen bang zijn voor de risico’s als ze gaan werken en daardoor kiezen voor behoud van hun uitkering. Hierdoor wordt werken belemmerd en mensen worden minder gevoelig voor financiële prikkels. De mate waarin het “safety first principe” bepalend is voor het arbeidsmarktgedrag verschilt per groep.

Een deel van de uitkeringsgerechtigden maken een afweging tussen inkomsten uit werk en inkomen uit een uitkering plus inkomensafhankelijke regelingen. De uitkering plus inkomensafhankelijke regelingen (en eventueel ‘zwarte’ bijverdiensten) worden gezien als een basisinkomen en dat basisinkomen wordt vergeleken met de inkomsten uit een formele baan. Het verschil tussen de inkomsten uit die formele baan en de uitkering plus inkomensafhankelijke regelingen (en eventuele ‘zwarte’ bijverdiensten) wordt gezien als de beloning voor de formele baan. Financiële prikkels zijn daarom alleen effectief als het om substantiële bedragen gaat en als ze zichtbaar zijn. Sancties en uitstroompremies zijn ook effectieve financiële prikkels om mensen aan het werk te helpen. De effectiviteit van uitstroompremies en sancties (bijvoorbeeld in de vorm van kortingen op de uitkering) is ook afhankelijk van de bijverdiensten in de informele economie en van de participatiekansen van de betrokkenen.

Bij de bovengenoemde afweging hebben uitkeringsgerechtigden een vertekend beeld van de inkomensafhankelijke regelingen. Volgens dat beeld is een uitkering per definitie gelijk aan allerlei inkomensafhankelijke regelingen en werk is per definitie gelijk aan verlies van die regelingen. Verder zijn ze niet op de hoogte van verschillende fiscale kortingen en andere subsidies waar ze recht op hebben als ze eenmaal een baan hebben. Werk wordt vaak ook heel statisch benaderd. Er wordt geen rekening gehouden met doorgroeimogelijkheden als ze eenmaal een baan hebben (voor veel laagopgeleiden zal dit ook wel een realistisch beeld zijn).

Kosten van kinderopvang spelen een belangrijke rol bij de participatiebeslissing of bij de beslissing om meer uren te gaan werken voor vrouwen met jonge kinderen. Men vindt het financieel niet altijd even aantrekkelijk om te gaan werken vanwege de kosten van kinderopvang. Dit geldt vooral voor de midden en hogere inkomensgroepen, waarbij ook sprake is van een inkomen van de partner. Bovendien hopen veel uitkeringsgerechtigden (vooral alleenstaande ouders) eerst op garantie van kinderopvangfaciliteiten (in de vorm van werkgevers- en gemeentelijke bijdrage) vóór het accepteren van een baan terwijl dit alleen kan ná het accepteren van een baan.

Belang prikkels per groep

De armoedeval is niet het belangrijkste probleem bij het arbeidsmarktgedrag voor lager opgeleiden die een lage (of geen) participatiekansen hebben (groep 1 tabel 3.1). Deze groep laat zich vooral leiden door het eerdergenoemde “safety-first” principe en daarom is deze groep eerder geneigd om te kiezen voor behoud van de uitkering dan voor werk. Naast het gebrek aan financiële prikkels heeft deze groep vaak ook te maken met andere -dan direct financiële- belemmeringen bij de participatiebeslissing (onvoldoende scholing, taal en psychische belemmeringen). Voor deze mensen is calculerend gedrag niet relevant, omdat zij weinig keuzemogelijkheden hebben wat betreft het wel of niet aanvaarden van werk. Daarnaast kent ook een deel van deze bijstandsgerechtigden een forse schuldenproblematiek die hun persoonlijke marginale druk erg opvoert. Voor mensen binnen deze groep die wel een arbeidsmarktperspectief krijgen (na een reïntegratietraject) kunnen sancties een belangrijke rol spelen om ze te activeren.

Mensen die wel een participatiekans hebben, maar geen doorgroeimogelijkheden hebben (groep 2), kunnen niet op eigen kracht een substantiële inkomensvoortgang realiseren. Vanwege hun beperkte opleiding zullen ze alleen banen vinden rond het minimumloon, waarbij het verschil met een uitkering heel klein is. Deze banen zitten aan de onderkant van de arbeidsmarkt, waarvan de intrinsieke waarde veelal laag is. Het salaris vormt een heel belangrijke component van het werk, omdat mensen veel moeten opgeven (o.a. vrije tijd) voor een baan met een lage intrinsieke waarde. Daarom moet het financiële verschil tussen werken en niet-werken groter gemaakt worden. Vanwege de uitkering en de verschillende inkomensafhankelijke regelingen is dat verschil momenteel te klein om aan te zetten tot actief arbeidsmarktgedrag.

Voor mensen met een participatiekans en doorgroeimogelijkheden (groep 4) is de armoedeval relevant als ze doorstromen. Bij het accepteren van een baan kan deze groep veelal zelf een sterke bruto-inkomensvoortgang realiseren vanuit de uitkeringssituatie waardoor de armoedeval niet het belangrijkste probleem is bij het accepteren van een baan. In een uitkeringssituatie laat deze groep wel calculerend gedrag zien, omdat zij minder snel een baan accepteren onder hun niveau en proberen de uitkering 'zo lang mogelijk uit te zitten' totdat ze een baan vinden die meer op hun niveau ligt. Sancties zijn voor deze groep in dit geval een effectief middel.

Naast de focus op de aanbodzijde van de arbeidsmarkt blijkt ook uit veel interviews dat de vraagkant van de arbeidsmarkt van invloed is op het arbeidsmarktgedrag: in een laagconjunctuur heeft de onderkant van de arbeidsmarkt het moeilijk. Werkgevers staan niet altijd te wachten op mensen die langdurig in een uitkeringssituatie hebben gezeten. Werkgevers zien een langdurige periode van inactiviteit als een risicofactor.

Nu het beleid van de gemeenten (met de nieuwe WWB) meer op activering is gericht bieden vrij 'nieuwe' groepen zich aan op de arbeidsmarkt (groepen 1 en 2 zie tabel 3.1)¹¹; groepen die tot voor kort vanwege hun lage productiviteit niet voor een baan in aanmerking kwamen worden nu actiever richting werk geleid. Dit betekent dat er een nieuwe groep de arbeidsmarkt op komt die een lagere productiviteit heeft dan de groepen die tot voor kort uit de inactiviteit geleid werden. Dit heeft tot gevolg dat veel vaker dan vroeger het WML niet in overeenstemming zal zijn met hun productiviteit. In feite vormt deze groep de nieuwe ondergrens van de onderkant van de arbeidsmarkt.

Het voorgaande geeft geen volledig beeld van de problematiek. Naast de financiële factoren zijn er ook niet-financiële factoren die van groot belang zijn bij de participatiebeslissing.

Belang niet-financiële factoren

Uit de gesprekken komt naar voren dat het beleid van de verschillende geïnterviewde instanties zich kenmerkt door een grotere "verzakelijking" aan de ene kant en aan de andere kant een verschuiving richting de meer persoonlijke "ken je klant benadering". De "verzakelijking" houdt in dat activering meer centraal is komen te staan daar waar vroeger de nadruk lag op de verzorging van de cliënt. Dit heeft tot gevolg dat werken of niet werken veel minder een keus is van de cliënten dan voorheen. Daarnaast laat de relatie van sociale diensten en andere uitvoeringsinstellingen met hun cliëntèle zich niet meer alleen kenmerken door een reeks bureaucratische en administratieve handelingen, maar is steeds persoonlijker geworden met nadruk op "maatwerk". Er zijn steeds meer "consulenten" en "casemanagers" die proberen een cliënt langdurig te begeleiden zodat een cliënt steeds minder met wisselende medewerkers per instelling hoeft samen te werken.

Deze trends van "verzakelijking" en de "ken-je-klant" benadering komen duidelijk terug in de nieuwe Wet Werk en Bijstand.

Vanwege het eerder genoemde 'safety first principe' betekent werken voor veel bijstandsgerechtigden het verlaten van een bepaalde "comfort zone". In de uitkeringssituatie is er sprake van een zekere mate van financiële zekerheid en veel begeleiding bij allerlei administratieve en organisatorische zaken.

¹¹ Hierbij kan bijvoorbeeld gedacht worden aan alleenstaande ouders met jonge kinderen die voor de WWB niet onder de sollicitatieplicht vielen.

Een voorbeeld hiervan is de schuldenproblematiek die onder deze groep toeneemt. In de uitkerings situatie worden de betrokkenen hierbij begeleid doordat er afspraken worden gemaakt met schuldeisers. Deze begeleiding houdt op bij het accepteren van een baan. De behoefte aan begeleiding is vooral het grootst bij mensen die lang in een uitkerings situatie hebben gezeten (groep 1). Door de grotere nadruk op activering in het uitkeringsbeleid worden uitkeringsgerechtigden al in de uitkerings situatie steeds meer aangesproken op hun eigen verantwoordelijkheid. Dit zou op termijn de stap naar werken en dus verlies van de begeleiding gemakkelijker moeten maken.

De houding ten opzichte van werk versus uitkering kan ook per cultuur verschillen. Zo zijn er wijken die verarmd zijn waar een uitkering hebben de norm geworden is. Aan de andere kant zijn er ook culturen waar mensen zeer gericht zijn op het behoud van de eigen onafhankelijkheid. Ook de combinatie van arbeid en zorg is cultuurbepaald. Deze combinatie is voor veel groepen een belemmering voor het accepteren van werk. Hierbij vormt vooral de kinderopvang een groot probleem. Veel vrouwen met kinderen kiezen ervoor om in deeltijd te werken om arbeid en zorg goed te kunnen blijven combineren¹². Vaak is dit een bewuste keuze, zeker als de partner voldoende inkomsten heeft. Dit komt ook doordat deeltijdwerk in Nederland relatief veel voorkomt en maatschappelijk geaccepteerd is. In een aantal van de ons omringende landen wordt deeltijdwerk nog gezien als “minderwaardig werk”. Aan de andere kant is het in Nederland in vergelijking met bijvoorbeeld Scandinavische landen lang niet zo maatschappelijk gezien acceptabel om kinderen van jongs af aan naar de crèche te sturen. Ook bij de verdeling van de zorgtaken krijgt in Nederland vaak de vrouw het gros van de zorgtaken. Hierbij speelt ook een rol dat in Nederland arbeidstijden niet gemakkelijk kunnen worden afgestemd op zorgtaken (zoals de schooltijden van kinderen).

Er zijn ook mensen die bij gebrek aan financiële prikkels en andere belemmeringen willen werken, omdat ze niet afhankelijk willen zijn van een uitkering. Een goed voorbeeld hiervan zijn mensen die met behoud van uitkering ergens stage lopen of werken. Dit werd ook tijdens de verschillende gesprekken aangegeven.

3 Conclusie

Uit de interviews komt naar voren dat de invloed van de armoedeval afhankelijk is van het perspectief op doorgroei op de arbeidsmarkt. Mensen die geen doorstroomkansen op de arbeidsmarkt hebben maar wel kans maken op een laagbetaalde baan kunnen vaak op eigen kracht een grote inkomensvoortgang vanuit een uitkerings situatie realiseren. Deze groep vertoont vaak calculerend gedrag en er kan sprake zijn van alternatieve inkomstenbronnen. Het is daarom van belang het verschil tussen inkomsten uit werk en de uitkeringen op een voldoende “gezond” niveau te houden.

Voor mensen die geen perspectief op doorgroei hebben en geen kans maken op een laagbetaalde baan is de armoedeval niet het meest relevante probleem. Gebrek aan opleiding en capaciteiten en andere persoonlijke belemmeringen zorgen voor een lage participatiekans.

Verder komt uit de interviews naar voren dat uitkeringsgerechtigden vaak een vertekend beeld van de inkomensafhankelijke regelingen. Volgens dat beeld is een uitkering per definitie gelijk aan allerlei inkomensafhankelijke regelingen en werk is per definitie gelijk aan verlies van die regelingen. Verder zijn ze niet op de hoogte van verschillende fiscale kortingen en andere subsidies waar ze recht op hebben als ze eenmaal een baan hebben.

¹² In Nederland werken veel laagopgeleide vrouwen in het MKB. Kinderopvangfaciliteiten zijn in het MKB minder goed geregeld dan in grote bedrijven. Zij zullen dus eerder geneigd zijn om (deels) te stoppen met werken om financiële redenen.

Literatuur

Ministerie van SZW, *Scenario's armoedebestrijding*, Den Haag, 2002.

Nelissen J. en A. van Soest, *Minimumloon, armoedeval en productiviteitsval*, Center, juli 2003.

Werkgroep Harmonisatie Inkomensafhankelijke Regelingen, *De Armoedeval, analyse en oplossingen*, Elsevier, Den Haag, 2000.

Werkgroep vervolgstudie Derksen, *Inkomensafhankelijke regelingen Kan de uitvoering eenvoudiger?*, 1999

Ministerie van SZW, *de onderkant van de arbeidsmarkt in internationaal perspectief- Minimumloon, armoedeval en productiviteitsval*, Den Haag, 2004

Interdepartementale Commissie Harmonisatie Inkomensafhankelijke Regelingen, *Armoede en Armoedeval de rol van inkomensafhankelijke regelingen*, Den Haag, 1997

Allers en Schrantee in opdracht van Ministerie van SZW, BZK en Financiën, *Gemeentelijke kwietscheldingsbeleid en armoedeval*, 2000

Nyfer, *Werkend en toch arm*, 2004

Nyfer, *Werkende armen in Nederland*, 2003

Nyfer, *Werkzoekenden zonder uitkering*, 2003

Ministerie van VROM, *Subjectsubsiëring in de huursector onder de loep*, 2002

Vijfde jaarrapport armoede en sociale uitsluiting, *Arm Nederland, Balans van het armoedebeleid*. ,Amsterdam University Press, 2000

Dr G Antonides en Prof dr. F van Raaij, *Inkomen en de voordelen en nadelen van werk*, herhaald onderzoek, SZW, 2000

G.J van den Berg, B. van der Klauw en J.C. van Ours, *Sancties in de bijstand vergroten de kans op werk*, ESB 17-7-1998 556-559

Regioplan Beleidsonderzoek in opdracht van het Ministerie van SZW, *Inkomenseffecten van uitstroom uit de bijstand*, 2004

J.Plantnga, Y.Weaver, B.Rijkers en P.de Haan, *Arbeidsparticipatie en de kosten van kinderopvang*, ESB 11-03-2005 115-117

M.Brewer, A. Duncan en M.J. Suarez, *Did Working Families' Tax Credit work? The final evaluation of the impact of in-work support on parents' labour supply and take-up behaviour in the UK*, 2005

G.Carone, A.Salomaki, *Assessing work incentives in tax-benefit systems: indicators of unemployment and low-wage traps*, 2005

P.J. Pederson, N.Smith, *Unemployment Traps: Do financial disincentives matter ?*, European Sociological Review, Vol 18 No.3, 271-288, 2002

M.Allers, C.Hoeben, E.Gerritsen, *Gemeentelijke woonlasten feiten en beleidsontwikkeling*, B & G 14-17, 2005

P.H.G. Berkhout, D.de Graaf, Geef deeltijders meer keurs, ESB 29-07-2005, 330-331

R.W.Euwals en R.A. de Mooij, Stijging deeltijd vraagt om koerswijziging, ESB 15-07-2005, 313-315

DNB, Belemmeringen bij het vergroten van de arbeidsduur, kwartaalbericht maart 2005

Armoedemonitor 2005, "De betekenis van de armoedeval"

Sociaal en Cultureel Planbureau, *Sociale uitsluiting in Nederland*, oktober 2004.

IVA, *Schulden: een (on)dragelijke last? Problematische schulden bij huishoudens tot 150% van het netto-sociaalminimum in 2003*, september 2004

CPB Discussion Paper nr 31, *Explaining the Growth of Part-time Employment: Factors of Supply and Demand*, april 2004

CPB, Ruud de Mooij, *Reinventing the Welfare State*, maart 2006

OSA Publicatie A206, *Career consequences of part-time work: results from Dutch panel data 1990-2001*

Centraal Bureau voor de Statistiek, *Sociaal economische trends*, 1e kwartaal 2005