

Vergaderjaar 2005–2006

29 764 **Harmonisatie van inkomensafhankelijke regelingen (Algemene wet inkomensafhankelijke regelingen)**

29 765 **Wijziging van een aantal wetten in verband met de invoering van de Algemene wet inkomensafhankelijke regelingen (Aanpassingswet Algemene wet inkomensafhankelijke regelingen)**

Nr. 41 **BRIEF VAN DE MINISTER VAN SOCIALE ZAKEN EN WERKGELEGENHEID**

Aan de Voorzitter van de Tweede Kamer der Staten-Generaal

Den Haag, 26 oktober 2005

Bijgaand doe ik u de notitie «Overzicht armoedeval» toekomen, waarmee voldaan wordt aan het verzoek van de Kamer als vastgelegd in de motie-Omtzigt c.s. (Kamerstukken II vergaderjaar 2004–2005, 29 764/29 765, nr. 26).

De Minister van Sociale Zaken en Werkgelegenheid,
A. J. de Geus

OVERZICHT ARMOEDEVAL

INHOUDSOPGAVE	blz.
SAMENVATTING	3
HOOFDSTUK 1. INLEIDING	7
HOOFDSTUK 2. OVERZICHT MARGINALE DRUK- EN WERKLOOSHEIDSVAlCijFERS	8
2.1. MARGINALE DRUK- EN WERKLOOSHEIDSVAlCijFERS	8
2.1.1. Werkloosheidsvalcijfers	8
2.1.2 Analyse ontwikkeling 2002–2006	8
2.1.3 Marginale drukcijfers	9
2.1.4 Analyse ontwikkeling 2002–2006	11
2.2 CONCLUSIE	11
HOOFDSTUK 3. DE ARMOEDEVAL NADER TOEGELICHT	12
3.1 INLEIDING	12
3.2 WERKLOOSHEIDSVAl	12
3.2.1 Samenvatting werkloosheidsval	12
3.2.2 Spreiding verwachte inkomensontwikkeling	12
3.2.3 Spreiding verwachte lonen	13
3.2.4 Rol inkomensafhankelijke regelingen	14
3.2.5 Vergelijking in de tijd (2002–2006)	14
3.3 HERINTREDERSVAl	15
3.3.1 Samenvatting herintredersval	15
3.3.2 Spreiding verwachte inkomensontwikkeling	15
3.3.3 Spreiding verwachte lonen	16
3.3.4 Rol inkomensafhankelijke regelingen	16
3.3.5 Vergelijking in de tijd (2002–2006)	17
3.4 DEELTJDVAl	17
3.4.1 Samenvatting deeltijdval	17
3.4.2 Spreiding marginale druk	17
3.4.3 Rol inkomensafhankelijke regelingen	18
3.4.4 Vergelijking in de tijd (2002–2006)	18
3.5 DOORSTROOMVAl	19
3.5.1 Samenvatting doorstroomval	19
3.5.2 Spreiding marginale druk	19
3.5.3 Rol Inkomensafhankelijke regelingen	20
3.5.4 Vergelijking in de tijd (2002–2006)	20
3.6 CONCLUSIE	20
HOOFDSTUK 4. OVERZICHT BELEID ARMOEDEVAL	22
4.1 INLEIDING	22
4.2 MAATREGELen 2002–2005	22
4.3 MAATREGELen 2006	23
BIJLAGE 1 BEREKENING KENGETALLEN	24
BIJLAGE 2 BEREKENING FINANCIELE EFFECTEN OP STEEKPROEFBASIS	26

SAMENVATTING

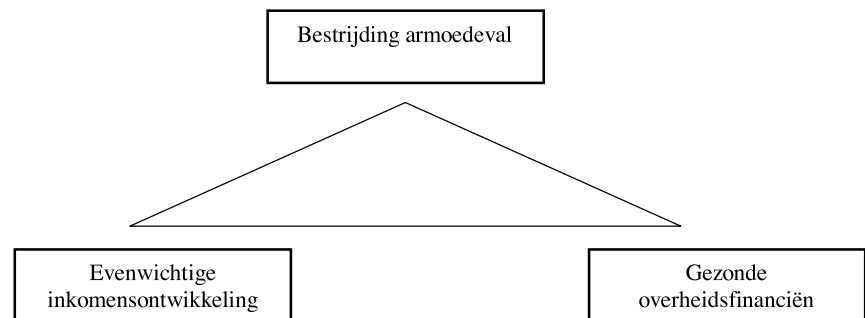
1. Beleid, aanpak en accenten

Bevordering van het arbeidsaanbod vormt een centraal onderdeel van het kabinetsbeleid. Een groter arbeidsaanbod maakt het mogelijk de kosten voor de sociale zekerheid en gezondheidszorg ook in de toekomst te dragen. Daarnaast is werk voor ieder individu een belangrijk middel om zich te ontwikkelen en om deel te nemen aan de samenleving. In het stelsel van werk en inkomen moet daarom alles erop zijn gericht mensen zo veel mogelijk aan de slag te helpen en te houden. De armoedeval is één van de factoren die daarbij een belemmering vormt, en bestrijding van de armoedeval is daarom een belangrijke component van het arbeidsmarktbeleid.

De armoedeval is de afgelopen jaren op enkele onderdelen teruggedrongen. Op andere onderdelen is de armoedeval echter verslechterd. Dit gemengde beeld hangt rechtstreeks samen met de economische omstandigheden waarmee Nederland de afgelopen jaren te maken heeft gehad. De diepe recessie van de afgelopen jaren heeft ertoe geleid dat de nadruk in het kabinetsbeleid heeft gelegen op knelpunten binnen de inkomensontwikkeling en het beheersen van de budgettaire problematiek. Om de inkomens aan de onderkant van de samenleving te ontzien is er daarbij voor gekozen de effecten van lastenverzwaringen en ombuigingen relatief zwaarder neer te laten slaan bij midden- en hogere inkomens. De facto is er daardoor zelfs sprake geweest van enige denivellering. Zoals in de cijfers valt terug te zien, is dit soms hand in hand gegaan met een stijging van de gemiddelde marginale druk. De bescheiden voortgang die is geboekt bij het verbeteren van de werking van de arbeidsmarkt vormt daarmee de beleidsmatige weerspiegeling van het streven naar een evenwichtige inkomensontwikkeling in economisch zware tijden.

Het kabinet moet in zijn armoedevalbeleid constant een afweging maken tussen de gewenste bestrijding van de armoedeval, het streven naar een evenwichtige inkomensontwikkeling en het streven naar gezonde overheidsfinanciën. Deze drie randvoorwaarden vormen het afwegingskader (zie figuur 1), waarbinnen de beleidsmaatregelen ter vermindering van de armoedeval moeten passen:

Figuur 1



Aan bovengenoemde afruil valt niet te ontsnappen: beleid dat één doelstelling dichterbij brengt, heeft als prijs dat de andere doelstellingen juist moeilijker bereikbaar worden. Het maken van de bijbehorende keuzes is dan ook zo onlosmakelijk verbonden met de beleidsvisie van een kabinet, dat het uitstippelen van een meerjarig pad over kabinetsgrenzen heen een

lastige zaak is. Verder past ook om een andere reden bescheidenheid. Met het geheel aan belastingtarieven en kortingen, premies volks- en werknemersverzekeringen en toeslagen beschikt het kabinet over een ruim instrumentarium om de algehele inkomensontwikkeling op diverse manieren bij te sturen. Tegelijkertijd heeft ook de economische conjunctuur een grote invloed op de te maken keuzes. In economisch gunstige tijden zijn immers de beschikbare middelen ruimer, en is daarnaast de autonome, dat wil zeggen de niet door het beleid teweeggebrachte, inkomensontwikkeling gunstiger. Bij het maken van de afweging tussen armoedeval, inkomensontwikkeling en begroting is het kabinet dus noch machteloos, noch almachtig.

Om deze redenen heeft het kabinet er voor gekozen hier een programma van uitvoering te presenteren met een overzicht van de ontwikkeling en stand van de armoedeval en van de maatregelen die in deze kabinetsperiode zijn genomen om de armoedeval tegen te gaan. Daarnaast maakt het kabinet van de gelegenheid gebruik om toe te lichten welke accenten het zich voorstelt bij toekomstig armoedevalbeleid.

Een belangrijk zijlicht vormt ook hierbij weer de verwachte ontwikkeling van de conjunctuur. Wanneer de verbetering in de conjunctuur doorzet, kan de armoedeval verder worden teruggedrongen, terwijl tegelijkertijd alle inkomensgroepen erop vooruit gaan. Het kabinet zal dit zeker voor ogen houden bij zijn inkomensbeleid, al stellen zowel wensen ten aanzien van evenwicht in het inkomensbeleid en budgettaire randvoorwaarden natuurlijk ook bij een gunstige conjunctuur zo hun grenzen.

Daarbij stelt het kabinet zich voor dat naast de aandacht voor de werkloosheidsval (de beperkte inkomstenstijging bij overgang van uitkering naar werk) het kabinet zich zal richten op verlaging van de marginale druk voor de middeninkomens.

In termen van arbeidsaanbod en het verbeteren van financiële stimulansen valt veel winst te behalen bij de middeninkomens. Deze groep is de afgelopen jaren veelal de betaler geweest van de solidariteit met de laagste inkomens. De in het vervolg van deze brief gepresenteerde becijferingen laten zien dat voor deze groep werknemers de marginale druk hoog kan oplopen. Dit geldt met name voor de gezinnen met jonge kinderen. Een daling van de marginale druk maakt het aantrekkelijker om extra te gaan werken (van belang voor deeltijders) en om door te stromen naar beter betaalde banen. Door de grote omvang van de groep betrokken werknemers kan een verbetering van de marginale druk in dit segment van de arbeidsmarkt naar de verwachting van het kabinet een substantiële bijdrage leveren aan stijging van het arbeidsaanbod. Zowel vanuit een meerjarig perspectief op de inkomensontwikkeling, als vanuit de wens om de werking van de arbeidsmarkt te verbeteren, ligt aandacht voor de middeninkomens derhalve voor de hand. Het kabinet heeft daarom voor volgend jaar initiatieven genomen om vooral de lastendruk voor middeninkomens met kinderen te verlagen (zie onderstaande box).

Box 1.1 Maatregelen die de armoedeval verkleinen per januari 2006

Verhogen bijdrage overheid kinderopvang:

De overheid trekt € 200 miljoen extra uit voor de kinderopvang. Een deel hiervan (€ 130 miljoen) zal gebruikt worden om de eigen bijdrage in de kosten van kinderopvang van de midden en hogere inkomensgroepen te verlagen. Dit leidt tot een substantiële verlaging van de marginale druk van deze regeling voor deze groepen.

Verhogen arbeidskorting met € 56:

Iedereen die werkt en voldoende belastingen en premie volksverzekeringen betaalt heeft recht op de arbeidskorting.

Wijzigingen kinderkortingen:

De verschillende fiscale kinderkortingen worden geïntegreerd en gestroomlijnd om grote inkomensvallen bij het overschrijden van een bepaalde inkomensgrens te voorkomen.

Verhogen aanvullende combinatiekorting met € 219 (verlaging van de gewone combinatiekorting met € 82):

De aanvullende combinatiekorting is bedoeld om de arbeidsparticipatie van alleenstaande ouders en tweeverdieners met kinderen te stimuleren en de combinatie van arbeid en zorg te vergemakkelijken. De minstverdienende werkende partner en alleenstaande werkende ouders ontvangen deze toeslag bovenop de combinatiekorting.

Vervallen OZB-gebruikersheffing:

Afschaffen van de OZB-gebruikersheffing is positief voor de armoedeval, omdat na de afschaffing de OZB-gebruikersheffing ook niet meer kwijtschuldigen hoeft te worden door gemeenten voor mensen met een minimuminkomen. Mensen met een uitkering zullen daarom bij werkaanvaarding niet meer te maken hebben met een verlies van de kwijtschelding van het gebruikersdeel van de OZB.

Wijzigingen lesgeld/WTOS:

Voor 16- en 17-jarigen zal het lesgeldgedeelte van de WTOS (Wet tegemoetkoming onderwijsbijdrage en schoolkosten) in combinatie met het lesgeld per september 2005 worden afgeschaft. De armoedeval wordt hiermee verkleind.

2. Overzicht van feitelijke ontwikkelingen in de armoedeval

De armoedeval is in dit overzicht gedefinieerd als het gebrek aan financiële prikkels om (meer) te gaan werken. De armoedeval wordt in vier delen gesplitst. Het gaat dan om een te geringe toename in netto-inkomen of zelfs achteruitgang:

- bij het aanvaarden van werk vanuit een uitkeringssituatie (werkloosheidsval);
- bij het aanvaarden van werk vanuit een situatie zonder eigen inkomsten (herintredersval);
- het uitbreiden van het aantal gewerkte uren (deeltijdval);
- het doorstromen naar een nieuwe baan vanuit een bestaande baan (doorstroomval).

Werkloosheidsval

Er zijn in totaal circa 390 000 werkloze uitkeringsgerechtigden met een inkomen op minimumniveau. De werkloosheidsval wordt veroorzaakt door de geringe afstand tussen het verwachte inkomen uit werk en de uitkering, het feit dat een deel van hen zal uitstromen naar deeltijdbanen en het verlagen of vervallen van inkomensafhankelijke regelingen. De werkloosheidsval is in de periode 2002–2006 verbeterd. Dit komt door maatregelen zoals de verhogingen van de arbeidskorting en het afschaffen van de categoriale bijzondere bijstand. Voor mensen die vanuit een uitkeringssituatie uitstromen naar banen boven het WML zijn ook de aanpassing van de WTOS en de wijzigingen in de kinderkortingen verbeteringen.

Herintredersval

Bij de groep herintreders (circa 780 000 partners zonder eigen inkomsten) is vooral voor gezinnen met jonge opgroeiende kinderen de inkomensvoortgang bij participatie van de niet werkende partner beperkt. Dit heeft te maken met het lage verwachte loon (vanwege de veelal lage opleiding en het belang van de deeltijdbanen) bij herintreden, de kosten voor kinderopvang en het (gedeeltelijk) vervallen van het recht op inkomensafhankelijke regelingen.

Naast de hierboven genoemde maatregelen hebben in de periode 2002–2006 maatregelen als de verhoging van de overheidsbijdrage kinderopvang, de verhogingen van de combinatiekorting en de invoering en verhoging van de aanvullende combinatiekorting bijgedragen aan een verlaging van de herintredersval. Daarentegen hebben in de periode 2002–2006 hogere pensioenpremies, een hogere premie AWBZ en het vervallen van het voordeel van de ZFW-verzekering voor particulier verzekerde partners per januari 2006 bijgedragen aan de vergroting van de herintredersval. De herintredersval is in de periode 2002–2006 per saldo enigszins verslechterd.

Deeltijdval en doorstroomval

Er zijn ruim 2 miljoen mensen die in deeltijd werken. Bijna 4 miljoen mensen werken voltijds.

Bij de deeltijdval hebben gezinnen met jonge kinderen te maken met een hoge marginale druk. Dit heeft te maken met de belasting- en premiedruk bij uitbreiding van het aantal gewerkte uren, de kosten voor kinderopvang en het (gedeeltelijk) vervallen van het recht op inkomensafhankelijke regelingen. Deze punten zijn ook bij de doorstroomval (alle werknemers vanaf 23 jaar in een voltijdbaan vallen onder de doorstroomval) verantwoordelijk voor de uitschieters in de marginale druk bij een verhoging van het bruto loon. Gemiddeld is de marginale druk hoog. Voor bijna 85% van de werkenden in een voltijdbaan ligt de marginale druk tussen de 40% en 60%.

De gemiddelde marginale druk is voor deeltijders bij uitbreiding van het aantal gewerkte uren en voor werknemers in voltijdbanen bij verhoging van het bruto loon in de periode 2002–2006 gestegen. Dit is onder meer veroorzaakt door een stijging van het belastingtarief tweede schijf, een hogere premie AWBZ-premie en een stijging van de pensioenpremies.

HOOFDSTUK 1. INLEIDING

Bij het arbeidsmarktbeleid staat de stimulering van het arbeidsaanbod centraal. Het uitgangspunt in het beleid is dat meer mensen zullen participeren op de arbeidsmarkt als werken loont. De armoedeval wordt gedefinieerd als het gebrek aan financiële prikkels om (meer) te gaan werken. Het gaat dan om de achteruitgang of een te geringe toename van het netto-inkomen:

- bij het aanvaarden van werk vanuit een uitkeringssituatie (werkloosheidsval)
- bij het aanvaarden van werk vanuit een situatie zonder eigen inkomsten (herintredersval)
- bij het doorstromen naar een nieuwe baan vanuit een bestaande baan (doorstroomval)
- bij het uitbreiden van het aantal gewerkte uren (deeltijdval).

Opzet invulling motie

Hierna volgt eerst een overzicht van de marginale druk¹ en werkloosheidsvalcijfers. Hierbij wordt gebruik gemaakt van twee benaderingen². De analyse begint met de benadering die ook in de begroting van SZW wordt gebruikt. Hierbij worden specifieke bruto inkomensstijgingen verondersteld en wordt ervan uitgegaan dat alle inkomensafhankelijke regelingen³ maximaal worden gebruikt. Er wordt dus niet gekeken naar de feitelijke bruto inkomensstijging en het feitelijke gebruik van inkomensafhankelijke regelingen. In aanvulling hierop worden de resultaten van een simulatie op basis van een representatieve steekproef van de bevolking gepresenteerd. Het doel hiervan is om beter inzicht te krijgen in de spreiding van de marginale druk en inkomensontwikkeling over verschillende huishoudens. Na de bovenstaande analyses wordt een overzicht gegeven van bestaand en toekomstig beleid om de armoedeval te verminderen.

¹ De marginale druk meet voor verschillende huishoudens het verlies aan inkomen bij een bruto inkomensstijging door belastingen en premies en het wegvallen van inkomensafhankelijke regelingen.

² De cijfers zijn gebaseerd op de stand van de MEV.

³ Inkomensafhankelijke regelingen zijn overheidsvoorzieningen in geld of in natura, waarbij de omvang van de subsidie c.q. de eigen bijdrage afhankelijk is van de hoogte van het inkomen.

HOOFDSTUK 2. OVERZICHT MARGINALE DRUK- EN WERKLOOSHEIDSVAlCJIFERS

2.1. Marginale druk- en werkloosheidsvalcijfers

Vanaf de begroting 2004 van SZW wordt met behulp van kengetallen¹ voor de werkloosheidsval, de herintredersval en de marginale druk expliciet aandacht besteed aan de ontwikkeling van de armoedeval. De werkloosheidsval meet daarbij de inkomensverandering bij de overgang van een bijstandsuitkering² naar een baan op minimumloonniveau (WML). De herintredersval laat de procentuele toename zien in het huishoudinkomen van een gezin waarbij één partner werkt tegen het minimumloon en de niet-verdienende partner een baan aanvaardt met een inkomen van $\frac{1}{2}$ * minimumloon. De doorstroomval (marginale druk) meet voor verschillende huishoudens over verschillende inkomenstrajecten het verlies aan inkomen bij een bruto inkomensstijging door belastingen, premies en het wegvallen van inkomensafhankelijke regelingen.

2.1.1. Werkloosheidsvalcijfers

Tabel 2.1 presenteert de ontwikkeling van de werkloosheidsval vanaf 2002. De procentuele inkomensveranderingen in de tabel geven aan wat een huishouden er in besteedbaar inkomen op vooruit of achteruit gaat bij werkaanvaarding.

Tabel 2.1: werkloosheidsval en herintredersval (in %) 2002–2006, procentuele verandering in huishoudinkomen bij werkaanvaarding

	Niveau 2002	Niveau 2005	Niveau 2006
Werkloosheidsval			
alleenverdiener mk	– 3¾	– 1¼	– 1½
alleenstaande	– 1½	1½	9¾
alleenstaande ouder	– 5	– 7	– 6
Herintredersval			
Partner minimumloon	12	16	17½

2.1.2. Analyse ontwikkeling 2002–2006

De cijfers in tabel 2.1 laten zien dat in 2006 de werkloosheidsval ten opzichte van 2002 is verbeterd voor de alleenstaande en in mindere mate ook voor de alleenverdiener met kinderen. Voor de alleenstaande ouder is de werkloosheidsval vanaf 2002 verslechterd.

Maatregelen die hebben bijgedragen aan de verbetering van de werkloosheidsval zijn onder andere de verhogingen van de arbeidskorting, het grotendeels afschaffen van de categoriale bijstand, het afschaffen van het gebruikersdeel in de OZB en de verhogingen van de combinatiekorting. In box 4.1 en box 4.2 wordt ingegaan op de maatregelen die in de periode 2002–2006 hebben geleid tot een verbetering van de armoedeval.

De verslechtering van de werkloosheidsval voor de alleenstaande ouder in de periode 2002–2006 komt door het groter wordende verzilveringsprobleem. De alleenstaande ouder betaalt te weinig belasting om volledig te kunnen profiteren van alle fiscale kortingen zoals de heffingskorting, de arbeidskorting, de combinatiekorting en de kinderkorting. Een verhoging van de fiscale kortingen leidt daarom voor deze groep niet tot een hoger besteedbaar inkomen, vanwege het verzilveringsprobleem.

Ten opzichte van 2005 verbetert de werkloosheidsval in 2006 met name voor alleenstaanden sterk. De oorzaak ligt in het vervallen van de procen-

¹ Zie bijlage 1 voor uitleg berekening kengetallen.

² Voor een alleenstaande is de bijstandsnorm maximaal 70% van het minimumloon, voor een alleenstaande ouder maximaal 90% van het minimumloon en voor paren maximaal 100% van het minimumloon.

tuele ZFW-premie door invoering van het nieuwe zorgstelsel. Omdat deze premie inkomensafhankelijk was betaalden werkende alleenstaanden meer premie dan alleenstaanden met een minimumuitkering. De tabel laat verder een forse verbetering van de herintredersval zien voor herintreders wier partner een inkomen heeft op WML-niveau. Dit heeft onder andere te maken met de invoering en verhoging van de aanvullende combinatiekorting (de gewone combinatiekorting is in 2006 echter € 44 lager dan in 2002). Overigens is de herintredersval in de periode 2002–2006 voor de groep herintreders met een hoger partnerinkomen (modaal en tweemaal modaal) licht verslechterd (met anderhalf à twee procentpunt). Voor een nadere analyse rond de ontwikkeling van de herintredersval wordt verwezen naar paragraaf 3.2.

2.1.3 Marginale drukcijfers

Tabel 2.2 presenteert de marginale druk van verschillende huishoudens.

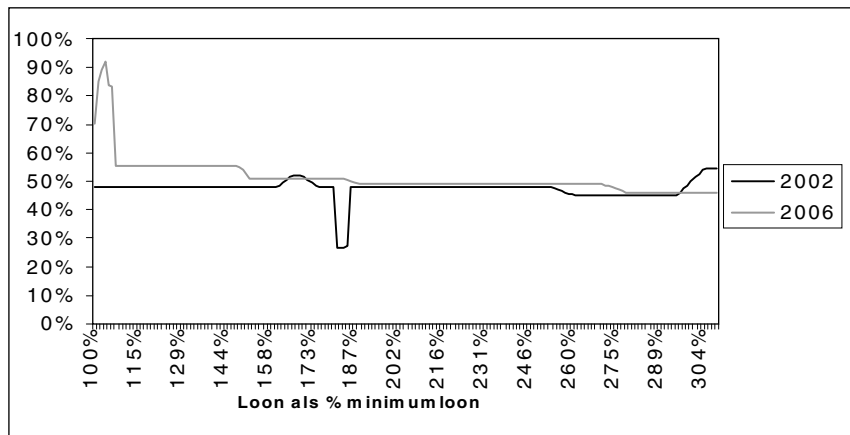
Tabel 2.2: marginale druk (in %) 2002–2006

	2002	2005	2006
Alleenstaande			
Minimumloon – minimumpluss	49¼	58¼	70¼
Minimumpluss – Modaal	48	53¼	53¼
Modaal – 2 * modaal	47¾	48½	49¼
Alleenstaande ouder			
Minimumloon – minimumpluss	73¾	44¾	35
Minimumpluss – Modaal	68¼	69¾	73
Modaal – 2 * modaal	60¼	63½	57½
Alleenverdiener mk			
Minimumloon – minimumpluss	82	69½	58¾
Minimumpluss – Modaal	67¼	70	72¾
Modaal – 2 * modaal	56¼	59¼	53½
Tweeverdiener, inkomen minstverdiener stijgt*			
<i>Hoofdverdiener</i>	<i>Partner</i>		
minimumloon	½ * Minimumloon – ½ * minimumpluss	30½	35¼
minimumpluss	½ * Minimumpluss – ½ * Modaal	28	35¼
modaal	½ * Modaal – modaal	45¾	49
Tweeverdiener, inkomen meestverdiener stijgt*			
<i>Hoofdverdiener</i>	<i>Partner</i>		
Minimumloon – minimumpluss	½ * Minimumloon	66	60¼
Minimumpluss – modaal	½ * Minimumpluss	51¾	57½
Modaal – 2 * modaal	½ * Modaal	54¾	57¼

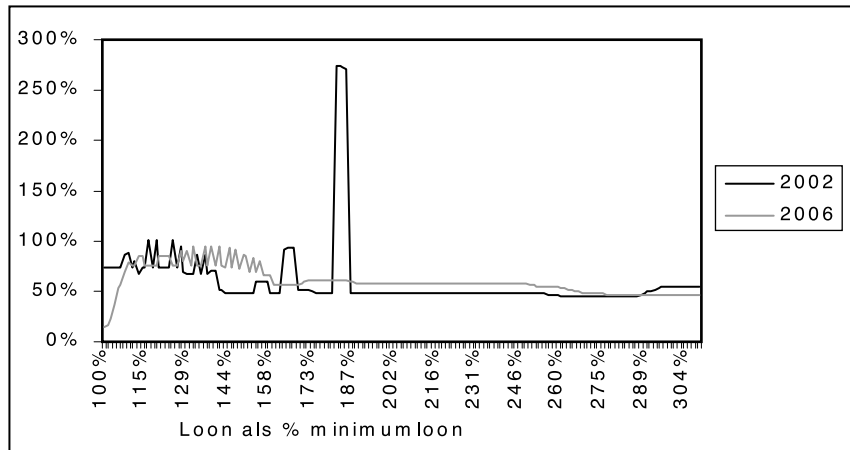
* De marginale druk voor tweeverdieners is berekend onder de veronderstelling van een gelijkblijvend inkomen van de meestverdienende partner en vervolgens een gelijkblijvend inkomen van de minstverdienende partner. De marginale druk wordt berekend voor de bij de partner genoemde inkomenstrajecten.

De figuren 2.1 tot en met 2.3 geven voor drie huishoudtypen een vergelijking van de marginale druk in 2002 en 2006 op het traject 100% WML-300% WML.

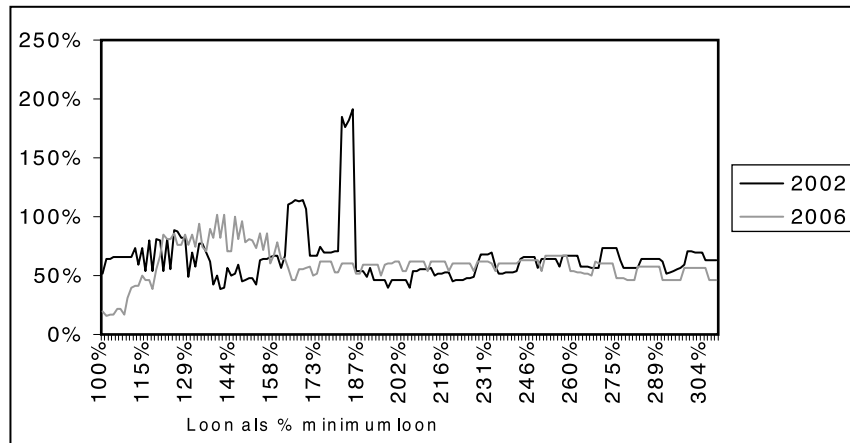
Figuur 2.1: marginale druk alleenstaande in 2002 en 2006



Figuur 2.2: marginale druk alleenverdiener met kinderen in 2002 en 2006



Figuur 2.3: marginale druk alleenstaande ouder in 2002 en 2006



2.1.4 Analyse ontwikkeling 2002–2006

Voor alleenstaanden met een inkomen vlak boven minimumloon is in 2006 de marginale druk fors hoger dan in 2005 en 2002. De achterliggende oorzaak is de verlenging van het inkomensafhankelijke traject in de huursubsidie. De compensatie voor het vervallen van de correctie op het verzamelinkomen leidt tot een huursubsidietabel die tot een hoger inkomen doorloopt. Tegenover de hogere marginale druk staat dus dat deze alleenstaanden voorheen geen huursubsidie ontvingen, maar in 2006 wel.

Voor alleenverdieners met kinderen en een inkomen vlak boven het minimumloon is de marginale druk fors lager dan in 2002. Dit heeft te maken met het feit dat vanwege een stijging van de voor deze groep geldende fiscale kortingen alleenverdieners met kinderen met een inkomen rond het minimumloon in 2006 geen belasting verschuldigd zijn. Op een klein inkomenstraject boven het WML geldt daarom geen marginale druk uit hoofde van de belastingtarieven.

Verder valt het op dat enkele grote sprongen in de marginale druk voor de alleenverdiener met kinderen en de alleenstaande ouder vervallen. Rond 180% WML is zichtbaar dat in 2006 het onderscheid tussen de particuliere ziektekostenverzekering en ziekenfondsverzekering vervalt. Dit onderscheid kon gepaard gaan met grote inkomenssprongen (en dus een extreem hoge of lage marginale druk).

Daarnaast is in de grafieken voor de alleenstaande ouder en de alleenverdiener met kinderen de stroomlijning van de kinderkortingen in 2006 zichtbaar. Tot en met 2005 veroorzaakte de sprongsgewijze afbouw van de kinderkortingen grote pieken in de marginale druk, vanaf 2006 worden de kinderkortingen meer geleidelijk afgebouwd.

Verder worden in 2006 en 2002 de pieken net boven WML voor de alleenstaande ouder en de alleenverdiener met kinderen veroorzaakt door de afbouw van de huursubsidie. De alleenstaande ouder verliest ook een deel van de tegemoetkoming in de kosten voor kinderopvang bij een inkomensstijging. Dit is te zien aan de marginaledrukpieken hoger in het inkomenstraject. Voor een nadere analyse rond de ontwikkeling van de marginale druk zie paragraaf 3.3 en 3.4.

2.2 Conclusie

De werkloosheidsvalcijfers zijn in de periode 2002–2006 verbeterd voor de alleenverdiener met kinderen en de alleenstaande. In de periode 2002–2006 is de werkloosheidsval voor de alleenstaande ouder verslechterd. De herintredersval is verslechterd, behalve voor de niet-verdienende partner die een baan aanvaardt op 50% van het WML en waarvan de partner tegen het WML werkt. De ontwikkeling van de marginale druk in de periode 2002–2006 geeft een meer diffuus beeld. Voor de alleenstaanden en de alleenverdiener met kinderen is de marginale druk in de periode 2002–2006 gestegen en voor de alleenstaande ouder gedaald (behalve op het inkomenstraject minimumplus-modaal). Ook voor de tweeverdieners is het beeld diffuus.

3.1 Inleiding

De benadering die in hoofdstuk 2 wordt gehanteerd, kijkt niet naar de feitelijke omstandigheden van huishoudens, maar gaat uit van een aantal voorbeeldsituaties en veronderstelt daarbij dat de inkomensafhankelijke regelingen volledig worden benut¹. Hierdoor wordt geen inzicht gegeven in de feitelijke financiële effecten voor verschillende huishoudens, noch in de spreiding daarvan.

Om deze spreiding in beeld te brengen is gebruik gemaakt van een representatieve steekproef van de bevolking (65 000 huishoudens)². Vervolgens wordt bij verschillende gebeurtenissen de meest waarschijnlijke inkomensverandering gesimuleerd. Deze gebeurtenissen zijn het aanvaarden van werk vanuit een uitkeringssituatie (de werkloosheidsval), van geen inkomen naar een baan (de herintredersval), uitbreiding van het aantal arbeidsuren door deeltijders (de deeltijdval) en een verhoging van het bruto loon (de doorstroomval). Bij de benadering die wordt gehanteerd in hoofdstuk 2 vormen de laatste twee «vallen» een onderdeel van de marginale druk.

Op basis van de meest waarschijnlijke bruto inkomensverandering bij verschillende gebeurtenissen wordt de verandering in het netto huishoudinkomen berekend. Daarmee ontstaat een beter beeld van de omvang van de financiële effecten zoals deze zich in de praktijk voordoen en van het aantal huishoudens dat met die financiële effecten wordt geconfronteerd (zie bijlage 2 voor verdere toelichting over de gebruikte methodiek).

3.2 Werkloosheidsval

3.2.1 Samenvatting werkloosheidsval

De groep werklozen met een minimumuitkering is een zeer heterogene groep, waarvan de samenstelling varieert van mensen met geen of zeer lage participatiekansen tot mensen met hoge participatiekansen. De werkloosheidsval pakt voor deze mensen dan ook verschillend uit. Een deel van de minima heeft genoeg verdien capaciteit om zelf aan de werkloosheidsval te ontsnappen. Voor de mensen die vastzitten in de werkloosheidsval zijn de belangrijkste problemen: de geringe afstand tussen het verwachte inkomen uit werk en de uitkering (geldt in mindere mate voor alleenstaanden en inwonende huishoudensleden³ die een lagere uitkering hebben), het feit dat uitstroom voor een deel van de werklozen naar deeltijdbanen zal plaatsvinden en het minder worden of vervallen van inkomensafhankelijke regelingen. De belangrijkste inkomensafhankelijke regelingen die bijdragen aan de werkloosheidsval zijn de kwijtschelding van lokale lasten, het gemeentelijke beleid (bijzondere bijstand), de huursubsidie en de zorgtoeslag. Tussen 2002 en 2006 zijn er verschillende maatregelen genomen die de werkloosheidsval hebben verkleind.

3.2.2 Spreiding verwachte inkomensontwikkeling

De werkloosheidsval is berekend voor werkloze uitkeringsgerechtigden op minimumniveau. Er zijn circa 390 000 werkloze uitkeringsgerechtigden op minimumniveau. Hieronder vallen alle bijstandsgerechtigden beneden de 65 jaar en de werklozen met een WW-uitkering op minimumniveau. Figuur 3.1 geeft voor de verschillende huishoudcategorieën de verwachte procentuele mutatie in het besteedbaar huishoudinkomen weer als gevolg van participatie. Hieruit blijkt dat inwonende huishoudensleden en alleenstaanden er vaak meer dan 50% in inkomen op vooruit gaan⁴. Dit zijn mensen die zelf aan de werkloosheidsval kunnen ontsnappen. Dit komt

¹ De benadering in hoofdstuk 2 houdt ook rekening met verwervingskosten (wordt gesteld op 5% van het WML). De benadering in dit hoofdstuk houdt daar geen rekening mee. Verwervingskosten zijn kosten die gemaakt moeten worden om werk te kunnen doen (zoals kledingkosten, transportkosten enz.).

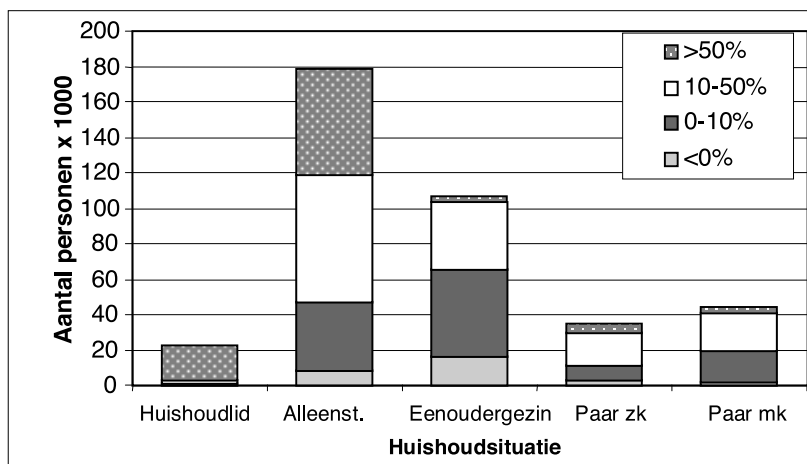
² In december 2005 zal het Ministerie van SZW een werkdocument publiceren waarin uitgebreider wordt ingegaan op de resultaten van deze methode.

³ Zoals thuiswonende kinderen boven de 18 met een uitkering.

⁴ Dit komt bij de kengetallen in hoofdstuk 2 niet naar voren omdat bij de kengetallen de werkloosheidsval de inkomensverandering meet bij de overgang van een bijstandsuitkering naar een baan op minimumloon-niveau (WML).

mede door de relatief lage uitkering die vervalt (alleenstaanden en huishoudensleden hebben een lagere uitkering dan paren en alleenstaande ouders). Een ander deel van de huishoudens gaat er echter juist in inkomen op achteruit. Dit heeft te maken met een laag verwacht loon bij uitstroom ten opzichte van de uitkering die vervalt. De belangrijkste oorzaken zijn de lage opleiding van de mensen en het belang van deeltijdarbeid. Voor ongeveer driekwart van de éénooudergezinnen en meer dan éénderde van de alleenstaanden (veel oudere vrouwen) met een minimum uitkering ligt een baan van minder dan 32 uur het meest voor de hand. Deze verwachting is gebaseerd op het feit dat de wel werkende eenoudergezinnen en oudere vrouwen vaak in deeltijd werken. Daarnaast heeft de inkomensachteruitgang ook te maken met het kleiner worden of vervallen van (meerdere) inkomensafhankelijke regelingen.

Figuur 3.1 Spreiding verwachte inkomensontwikkeling als gevolg van participatie 2006

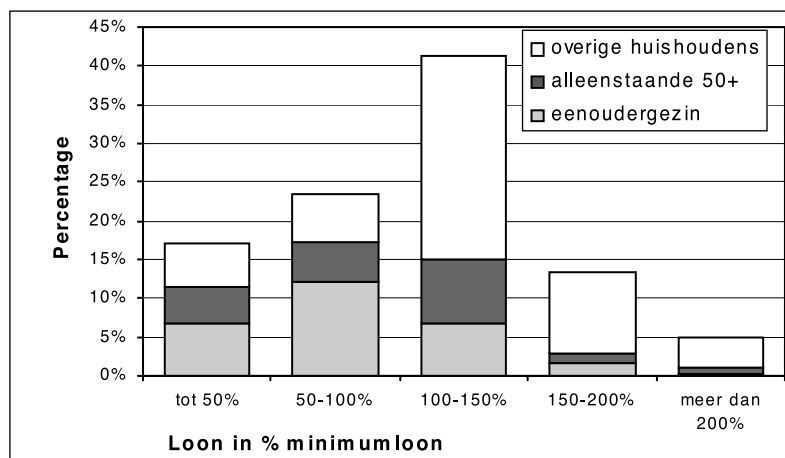


3.2.3 Spreiding verwachte lonen

De spreiding in inkomensontwikkeling heeft onder andere te maken met de spreiding in het verwachte loon (zie figuur 3.2)¹, want hoe hoger het verwachte loon is des te hoger is ook de verwachte ontwikkeling in het besteedbare huishoudensinkomen. In ruim 15% van de gevallen ligt het verwachte loon beneden een half minimumloon. Dit betreft voor een groot deel oudere alleenstaanden (veel oudere vrouwen) en eenoudergezinnen die op zoek zijn naar een deeltijdbaan. In deze gevallen is er nauwelijks sprake van een inkomensstijging en blijft er veelal recht bestaan op een minimumuitkering om het inkomen aan te vullen. Daar staat tegenover dat een substantieel deel van werklozen op minimumniveau een verwacht loon boven 150% van het minimumloon heeft. Dit zijn vooral hoger opgeleide jongere alleenstaanden, maar ook huishoudensleden en samenwonenden met kinderen.

¹ Het verwachte loon na participatie wordt berekend door te kijken naar het loon van werkenden in soortgelijke omstandigheden (zoals leeftijd, opleiding, aanwezigheid partner en kinderen).

Figuur 3.2 Verwachte loon van werkloze minima bij het vinden van een baan, 2006



3.2.4 Rol inkomensafhankelijke regelingen

De belangrijkste oorzaak van een lage of negatieve inkomensontwikkeling ligt in het lage bruto loon (onder andere in het geval van deeltijdbanen en vanwege de veelal lage opleiding van de mensen met een minimumuitkering) in de baan. De premie- en belastingheffing en de relatief hoge uitkering voor alleenstaande ouders en paren die vervalt bij het vinden van een baan zorgen eveneens voor een lage inkomensmutatie.

Inkomensafhankelijke regelingen spelen een beperktere rol. Dit heeft onder meer te maken met het feit dat niet alle minima gebruik maken of recht hebben op alle inkomensafhankelijke regelingen. Bij de gebruikers van de inkomensafhankelijke regelingen neemt bovendien de subsidie bij participatie niet altijd af of is deze afname beperkt. Dit heeft te maken met de beperkte inkomensstijging van een deel van de uitkeringsgerechtigden bij participatie en het inkomensafhankelijke traject van de betreffende regeling waardoor het recht op de regelingen blijft bestaan. Binnen de WTOS bestaat bijvoorbeeld tot een inkomen van rond de € 27 000 recht op de maximale subsidie.

Van de huishoudens die gebruik maken van inkomensafhankelijke regelingen en te maken hebben met een verlies van deze regelingen, kan het echter om substantiële bedragen gaan. Hierbij gaat het dan met name om huursubsidie, zorgtoeslag, kwijschelding lokale lasten en de bijzondere bijstand.

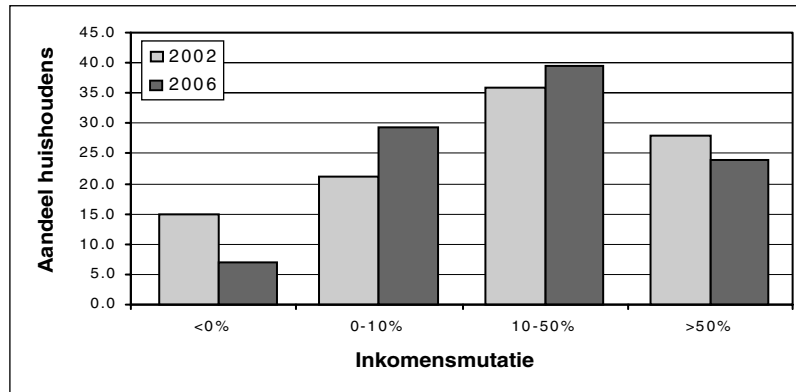
3.2.5 Vergelijking in de tijd (2002–2006)

De veranderingen in de omvang van de werkloosheidsval worden bepaald door veranderingen in de regelgeving, verandering in het verwachte loon en veranderingen in het inkomen in de uitkeringssituatie.

Tussen 2002 en 2006 zijn verschillende maatregelen genomen die de werkloosheidsval hebben verkleind (zie box 4.1 en box 4.2). Hiertegenover staat een stijging van de pensioenpremies welke heeft bijgedragen aan een vergroting van de werkloosheidsval wanneer een baan wordt gevonden op een niveau boven van het minimumloon. De werkloosheidsval is in de periode 2002–2006 per saldo kleiner geworden. Dit blijkt uit figuur 3.3. Hierin is voor dezelfde huishoudens de inkomensontwikkeling bij het vinden van een baan berekend voor 2002 en

2006. Het aantal huishoudens dat er bij het vinden van een baan er financieel op achteruit gaat is beduidend afgenomen.

Figuur 3.3 Inkomensontwikkeling bij het vinden van een baan 2002 en 2006



3.3 Herintredersval

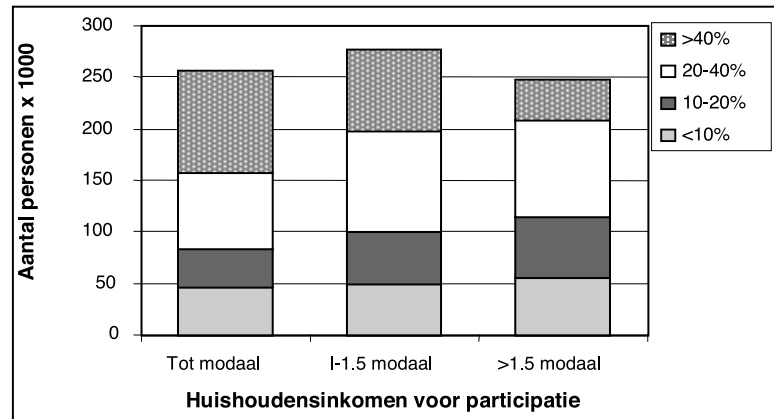
3.3.1 Samenvatting herintredersval

Bij de groep herintreders is vooral voor gezinnen met jonge opgroeiende kinderen de inkomensvoortgang bij participatie van de niet werkende partner beperkt. Dit heeft te maken met het lage verwachte loon bij herintreden (vanwege de veelal lage opleiding en het belang van de deeltijdbanen), de kosten voor kinderopvang en het (gedeeltelijk) vervallen van het recht op inkomensafhankelijke regelingen (vooral WSF, WTOS, huursubsidie en zorgtoeslag). Tussen 2002 en 2006 is de herintredersval enigszins verslechterd.

3.3.2 Spreiding verwachte inkomensontwikkeling

Voor niet werkende partners (samenwonende personen zonder enige persoonlijke bron van inkomen) wordt hier het financiële effect van participatie berekend. Er zijn circa 780 000 partners zonder eigen bron van inkomen. De netto inkomensvoortgang voor deze groep is beduidend hoger dan voor de groep werkloze minima. Dit komt omdat hier geen uitkering vervalt. Een inkomensachteruitgang als gevolg van participatie komt daardoor onder de herintreders nagenoeg niet voor. Figuur 3.4 geeft de spreiding in de procentuele inkomensontwikkeling weer door participatie van de niet werkende partner. De procentuele inkomensstijging is groter naarmate het huishoudinkomen zonder participatie lager is. Een extra inkomen telt bij de lagere inkomens relatief zwaar. Herintreden leidt daarom voor lager opgeleiden, met over het algemeen ook een laag huishoudinkomen, tot een substantiële verbetering van het inkomen. Het omgekeerde is het geval onder de hogere inkomens. Voor deze potentiële herintreders is de financiële druk om te gaan werken minder groot. Tegelijkertijd is ook de bijdrage van een extra inkomen relatief gering.

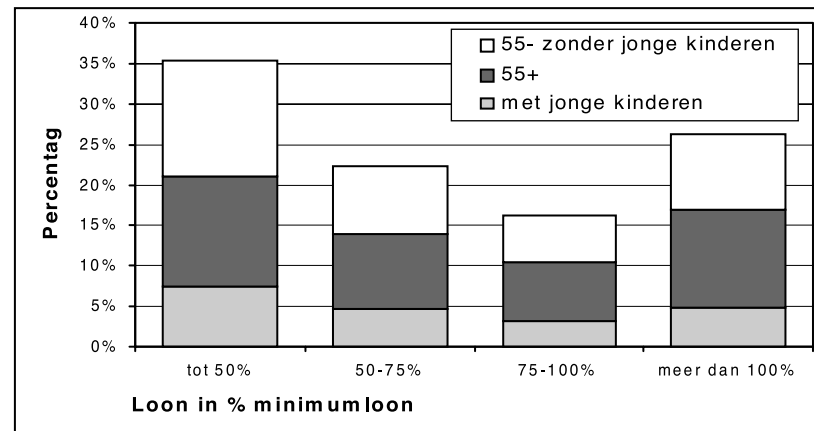
Figuur 3.4 Spreiding verwachte huishoudinkomensontwikkeling als gevolg van herintreden 2006



3.3.3 Spreiding verwachte lonen

De spreiding in het verwachte loon is bij de herintreders kleiner dan bij de werkloze minima. Er zijn onder de herintreders minder mensen met een hogere verdien capaciteit te vinden dan onder de werklozen. Dat wordt met name veroorzaakt door de sterke voorkeur voor deeltijdarbeid door herintreders. Het verwachte loon bij participatie ligt in 35% van de gevallen beneden een half minimumloon (zie figuur 3.5, alle staven in de figuur tellen op tot 100%). Dit betreft voor een groot deel gezinnen met jonge kinderen en partners van 55 jaar en ouder.

Figuur 3.5 Verwachte loon niet werkende partners bij herintreden 2006



3.3.4 Rol inkomensafhankelijke regelingen

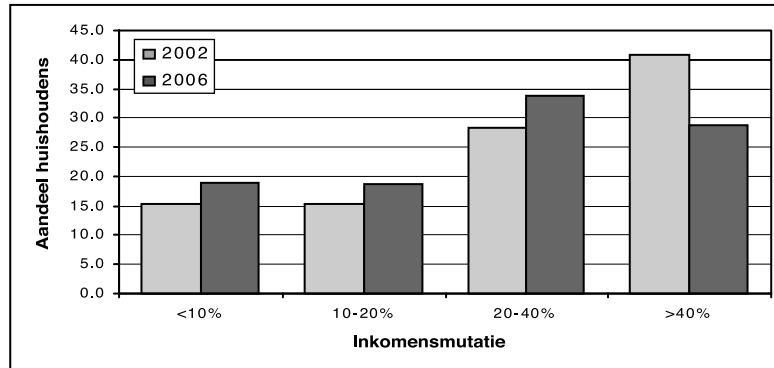
De inkomensstijging bij herintreden wordt vooral beperkt door de belasting- en premieheffingen op het verdiende loon. Door het beperkte aantal gebruikers van inkomensafhankelijke regelingen is het effect van deze regelingen in het totaalbeeld van de inkomensontwikkeling beperkt. Voor de huishoudens met niet-werkende partners die echter wel gebruik maken van deze regelingen kan het om substantiële bedragen gaan. Hierbij gaat het dan met name om WSF, WTOS, de huursubsidie, de zorgtoeslag en de kosten voor kinderopvang bij herintreden (wat alleen relevant is voor gezinnen met jonge kinderen).

3.3.5 Vergelijking in de tijd (2002–2006)

Tussen 2002 en 2006 hebben een aantal maatregelen bijgedragen aan het verkleinen van de herintredersval (zie box 4.1 en box. 4.2). Tegelijkertijd is de herintredersval vergroot door de hogere pensioenpremies en de hogere premie AWBZ-premie. Bovendien vervalt door invoering van het nieuwe zorgstelsel per 1 januari 2006 het voordeel van een goedkope ZFW verzekering voor particulier verzekerde partners.

Per saldo is het aantal herintreders met een inkomensvoortgang van meer dan 40% afgenomen en het aantal herintreders met een kleinere inkomensvoortgang toegenomen (figuur 3.6).

Figuur 3.6 Inkomensontwikkeling bij herintreden 2002–2006



3.4 Deeltijdval

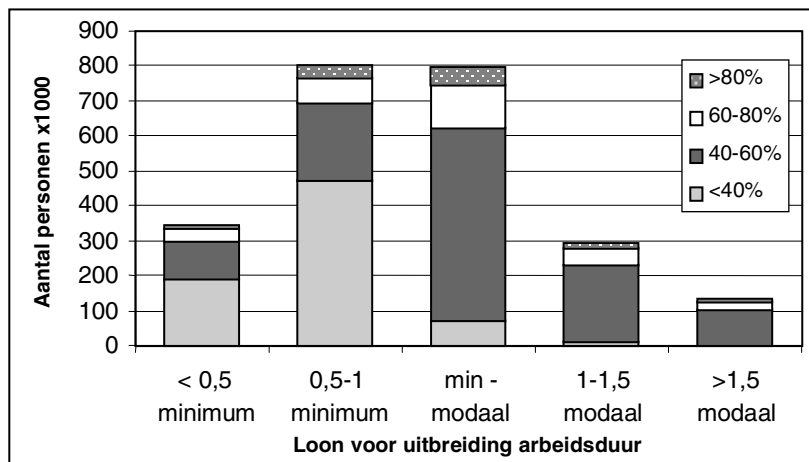
3.4.1 Samenvatting deeltijdval

Voor de meeste werknemers met een kleine deeltijd baan is de marginale druk laag. Naarmate de deeltijd banen groter worden stijgt de belasting- en premiedruk. Vooral gezinnen met jonge kinderen hebben te maken met een hoge marginale druk. De uitschieters in de marginale druk worden vooral veroorzaakt door het (gedeeltelijk) vervallen van inkomensafhankelijke regelingen (zoals WTOS, zorgtoeslag en huursubsidie) en de extra kosten die gemaakt moeten worden voor kinderopvang. Tussen 2002 en 2006 is de marginale druk bij uitbreiding van het aantal arbeidsuren voor deeltijdwerknemers groter geworden.

3.4.2 Spreiding marginale druk

Voor alle werknemers met een deeltijd baan (arbeidsduur van 32 uur of minder) is het financiële effect van één dag per week meer werken berekend (circa 2,3 miljoen deeltijders). Voor de meeste werknemers met kleine deeltijd banen is de marginale druk relatief laag (zie figuur 3.7). De lage marginale druk wordt onder meer veroorzaakt door de franchise in pensioenpremies en WW, de hogere arbeidskorting (vanaf 50% minimumloon) en het recht op combinatiekorting. Vanaf het minimumloon stijgt de gemiddelde marginale druk naar circa 50%. Naarmate de deeltijd banen groter worden stijgt ook de belasting- en premiedruk.

Figuur 3.7 Spreiding marginale druk door één dag extra werken van alle deeltijdwerkers 2006



3.4.3 Rol inkomensafhankelijke regelingen

Voorals gezinnen met jonge kinderen hebben vaak te maken met een hoge marginale druk. Deze ontstaat door de extra kosten van kinderopvang bij uitbreiding van het aantal gewerkte uren. Hoewel de totale eigen bijdrage voor formele kinderopvang met de kosten voor één extra dag kinderopvang in de meeste gevallen nog steeds minder dan 10% van het huishoudinkomen bedraagt, maakt het een veel groter deel uit van het inkomen van de partner die meer gaat verdienen. De omvang van dit percentage is sterk afhankelijk van het inkomen van de andere partner en de vraag of de werkgevers bijdragen aan de kosten van de kinderopvang. De overheid zal per januari 2006 extra middelen uittrekken voor de kosten van kinderopvang. Vooral de midden en hogere inkomensgroepen zullen daarvan profiteren (zie box 4.2).

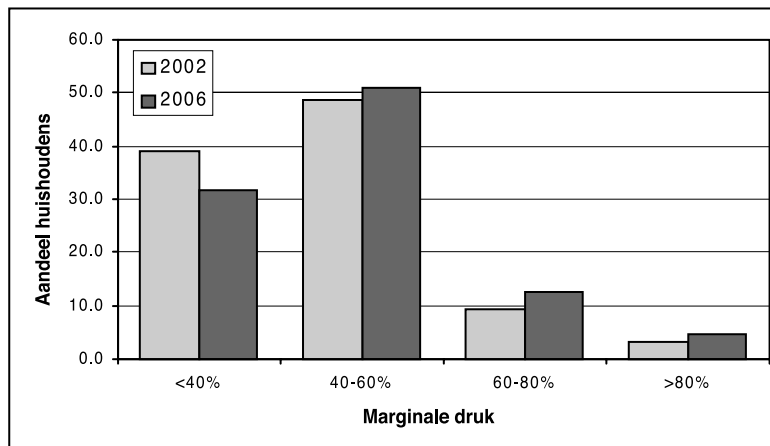
Verder worden de uitschieters in de marginale druk vooral veroorzaakt door het (gedeeltelijk) vervallen van WSF, WTOS, zorgtoeslag en huursubsidie.

3.4.4 Vergelijking in de tijd (2002–2006)

Tussen 2002 en 2006 is de marginale druk bij uitbreiding van het aantal arbeidsuren voor deeltijd werknemers groter geworden. Figuur 3.8 brengt dit in beeld. Hierbij is voor dezelfde populatie rekening gehouden met de verandering van de regelgeving tussen 2002 en 2006.

De hogere marginale druk bij uitbreiding van de arbeidsuren is onder meer veroorzaakt door een stijging in het belastingtarief in de tweede schijf, hogere premie AWBZ en een stijging van de pensioenpremies.

Figuur 3.8 Marginale druk meer uren werken 2002 en 2006



3.5 Doorstroomval

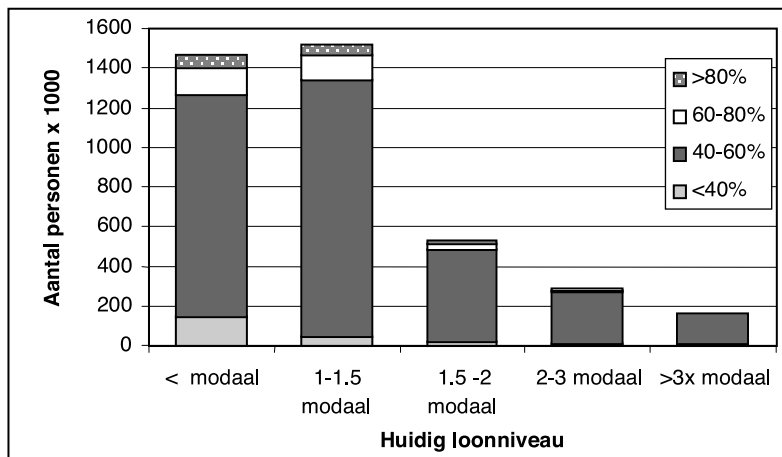
3.5.1 Samenvatting doorstroomval

De prikkel om meer te gaan verdienen neemt af door: de belasting- en premieheffingen en de inkomensafhankelijke regelingen. Wat betreft de inkomensafhankelijke regelingen is qua marginale druk grosso modo onder modaal de huursubsidie het grootste probleem en boven modaal de WSF, WTOS en de kosten van kinderopvang. De gemiddelde marginale druk is tussen 2002 en 2006 iets gestegen.

3.5.2 Spreiding marginale druk

De doorstroomval meet voor verschillende huishoudens het verlies van belastingen, premies en inkomensafhankelijke regelingen bij een bruto inkomensstijging. Hierbij is gekeken naar alle werknemers vanaf 23 jaar in een voltijd baan (circa 3,8 miljoen werknemers).
 Figuur 3.9 geeft een beeld van de omvang van de marginale druk die ontstaat door een incidentele loonstijging. Over de gehele linie ligt de marginale druk tussen de 40 en 60%. Van een bruto loonstijging moet dus ongeveer de helft weer worden ingeleverd.

Figuur 3.9 Spreiding marginale druk als gevolg van incidentele loonstijging (aantal * 1000)



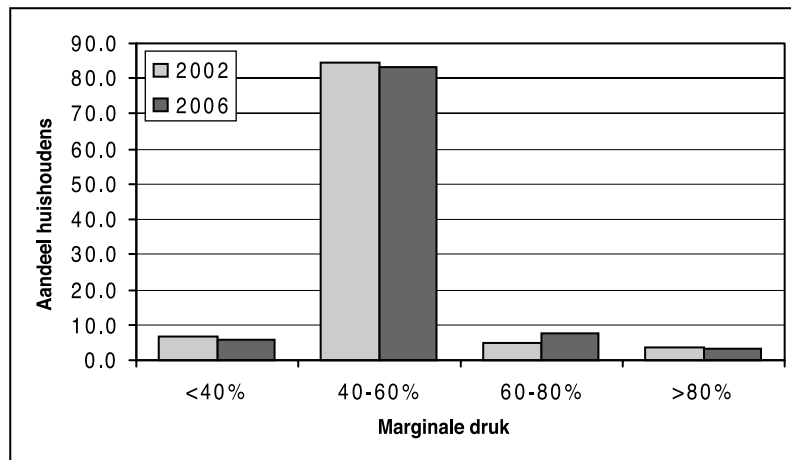
3.5.3 Rol Inkomensafhankelijke regelingen

De spreiding in marginale druk is vooral groot bij de inkomens tot 1,5*modaal. Oorzaak is het vervallen van inkomensafhankelijke regelingen en de belasting- en premiedruk. De marginale druk is vooral hoog bij gezinnen met kinderen. Hier speelt de marginale druk van WSF, WTOS en kosten kinderopvang. Onder modaal zorgt vooral de huursubsidie voor de uitschieters in de marginale druk.

3.5.4 Vergelijking in de tijd

De spreiding van de marginale druk is tussen 2002 en 2006 nauwelijks gewijzigd. Het gemiddelde marginale druk is iets gestegen. Dit wordt vooral veroorzaakt door een stijging van het belastingtarief tweede schijf, een hogere AWBZ-premie en een stijging van de pensioenpremies.

Figuur 3.10 Marginale druk 2002 en 2006



3.6 Conclusie

De uitkomsten van de in dit hoofdstuk gepresenteerde simulatie geven een genuanceerder beeld van de armoedeval dan in hoofdstuk 2 en in de begroting SZW opgenomen cijfers.

De groep werklozen met een minimumuitkering blijkt een zeer heterogene groep. Een deel van de minima kan vanwege de hoge participatiekansen zelf aan de werkloosheidsval ontsnappen. Voor de mensen die vastzitten in de werkloosheidsval zijn de belangrijkste problemen: de geringe afstand tussen het verwachte inkomen uit werk en de uitkering, het feit dat een deel van de minima zal uitstromen naar deeltijdbanen en het kleiner worden of vervallen van inkomensafhankelijke regelingen. De werkloosheidsval is in de periode 2002–2006 verbeterd.

Bij de groep herintreders is vooral voor gezinnen met jonge opgroeiende kinderen de inkomensvoortgang bij participatie van de niet werkende partner beperkt. De herintredersval is in de periode 2002–2006 enigszins verslechterd.

Bij de deeltijdval hebben vooral gezinnen met jonge kinderen te maken met een hoge marginale druk. Dit heeft te maken met het lage verwachte loon bij herintreden en de belasting- en premiedruk bij uitbreiding van het aantal gewerkte uren door deeltijders. Daarnaast dragen de kosten voor kinderopvang en het (gedeeltelijk) vervallen van het recht op inkomensafhankelijke regelingen bij aan de hoge marginale druk. Deze punten zijn

ook bij de doorstroomval verantwoordelijk voor de uitschieters in de marginale druk. Tussen 2002–2006 is de gemiddelde marginale druk voor de deeltijders en de werknemers met een voltijdsbaan gestegen.

HOOFDSTUK 4. OVERZICHT BELEID ARMOEDEVAL

4.1 Inleiding

Bij de vermindering van de armoedeval fungeren inkomensbescherming en de budgettaire kosten als belangrijke randvoorwaarden. Het in stand houden of verbeteren van financiële prikkels voor werkaanvaarding betekent dat de inkomensontwikkeling voor werkenden bij voorkeur positiever is dan voor uitkeringsgerechtigden. Hiermee wordt de inkomensafstand tussen werken en niet werken groter. Keerzijde hiervan is dat de inkomenspositie van uitkeringsgerechtigden achterblijft. Er is dus een uitruil tussen vermindering armoedeval enerzijds en inkomensbescherming anderzijds. Met genoeg budgettaire middelen zouden de financiële prikkels voor werkenden sterk verbeterd kunnen worden zonder dat de inkomenspositie van uitkeringsgerechtigden wordt aangetast. Uiteindelijk moet bij beleid daarom een keuze worden gemaakt tussen vermindering van de armoedeval, inkomensbescherming en budgettaire middelen.

4.2 Maatregelen 2002–2005

In de voorgaande jaren zijn er verschillende maatregelen genomen die gunstig uitwerken voor de armoedeval (box 4.1).

Box 4.1 Maatregelen die de armoedeval verkleinen 2002–2005

2002

Verhoging arbeidskorting met € 22

Verhoging combinatiekorting met € 50

Invoering toetrederskorting: Mensen die in een uitkerings situatie zaten of gesubsidieerd werk hadden en tot de arbeidsmarkt toetraden, hadden onder bepaalde voorwaarden recht op een toetrederskorting. De toetrederskorting was maximaal € 2 269, verdeeld over drie jaren: de eerste tranche van € 1 361 in het eerste jaar en de tweede en derde tranche van € 454 in het tweede en derde jaar. De toetrederskorting is per 1 januari 2003 afgeschaft.

Verhoging leeftijdsgrens aanvullende alleenstaande ouderkorting van 12 naar 16 jaar

2003

Verhoging arbeidskorting met € 119

2004

Verhoging arbeidskorting met € 81 en een verlenging van het inkomenstraject waarover de maximale arbeidskorting wordt opgebouwd.

Gedeeltelijke afschaffing categoriale bijzondere bijstand na invoering WWB: Met de invoering van de WWB is de mogelijkheid tot het verlenen van categoriale bijzondere bijstand zeer sterk ingeperkt. Categoriale bijzondere bijstand is alleen mogelijk voor ouderen, de kosten van chronisch ziekte en handicap en in de vorm van een collectieve aanvullende ziektekostenverzekering. Daarnaast is ook het fictief budget bijzondere bijstand vermindert. Dit is vanuit het perspectief van de armoedeval positief, omdat de (categoriale) bijzondere bijstand inkomensafhankelijk is en een negatieve financiële prikkel vormt bij de overgang van uitkering naar werk.

Introductie aanvullende combinatiekorting: Bedoeld om de arbeidsparticipatie van alleenstaande ouders en tweeverdieners met kinderen te stimuleren en de combinatie van arbeid en zorg te vergemakkelijken. De minstverdienende werkende partner en alleenstaande werkende ouders ontvangen deze toeslag bovenop de combinatiekorting (€ 290 in 2004).

2005

Verhoging arbeidskorting € 56

Verhoging aanvullende combinatiekorting € 93

4.3 Maatregelen 2006

Voor 2006 staan verschillende maatregelen gepland die gunstig uitwerken voor de armoedeval (zie box 4.2). Naast de meer financiële prikkels heeft het kabinet ook maatregelen genomen om inkomensafhankelijke regelingen eenvoudiger en transparanter te maken. Zo zorgt de AWIR ervoor dat vanaf januari 2006 alleen de Belastingdienst Toeslagen verantwoordelijk is voor de uitvoering van de huurtoeslag, kinderopvangtoeslag en de zorgtoeslag. De verschillende inkomensafhankelijke regelingen waren qua definities, begrippen en de uitvoering uit elkaar gegroeid. Dit zorgde voor een vertroebeling van het beeld van de armoedevalproblematiek en het niet-gebruik van regelingen. Met ingang van 2006 zal de aanspraak voor huurtoeslag, kinderopvangtoeslag en de zorgtoeslag gebaseerd zijn op het actuele inkomen. De voordelen vanuit armoedevalperspectief liggen vooral op het vlak van de transparantie en het beter in beeld komen van de armoedevalproblematiek.

Box 4.2 Maatregelen die de armoedeval verkleinen per januari 2006

Verhogen bijdrage overheid kinderopvang:

De overheid trekt € 200 miljoen extra uit voor de kinderopvang. Een deel hiervan (€ 130 miljoen) zal gebruikt worden om de eigen bijdrage in de kosten van kinderopvang van de midden en hogere inkomensgroepen te verlagen. Dit leidt tot een substantiële verlaging van de marginale druk van deze regeling voor deze groepen.

Verhogen arbeidskorting met € 56:

Iedereen die werkt en voldoende belastingen en premie volksverzekeringen betaalt heeft recht op de arbeidskorting.

Wijzigingen kinderkortingen:

De verschillende fiscale kinderkortingen worden geïntegreerd en gestroomlijnd om grote inkomensvallen bij het overschrijden van een bepaalde inkomensgrens te voorkomen.

Verhogen aanvullende combinatiekorting met €219 (verlaging van de gewone combinatiekorting met € 82):

De aanvullende combinatiekorting is bedoeld om de arbeidsparticipatie van alleenstaande ouders en tweeverdieners met kinderen te stimuleren en de combinatie van arbeid en zorg te vergemakkelijken. De minstverdienende werkende partner en alleenstaande werkende ouders ontvangen deze toeslag bovenop de combinatiekorting.

Vervallen OZB-gebruikersheffing:

Afschaffen van de OZB-gebruikersheffing is positief voor de armoedeval, omdat na de afschaffing de OZB-gebruikersheffing ook niet meer kwijtgescholden hoeft te worden door gemeenten voor mensen met een minimuminkomen. Mensen met een uitkering zullen daarom bij werkaanvaarding niet meer te maken hebben met een verlies van de kwijtschelding van het gebruikersdeel van de OZB.

Wijzigingen lesgeld/WTOS:

Voor 16- en 17-jarigen zal het lesgeldgedeelte van de WTOS (Wet tegemoetkoming onderwijsbijdrage en schoolkosten) in combinatie met het lesgeld per september 2005 worden afgeschaft. De armoedeval wordt hiermee verkleind.

BEREKENING KENGETALLEN

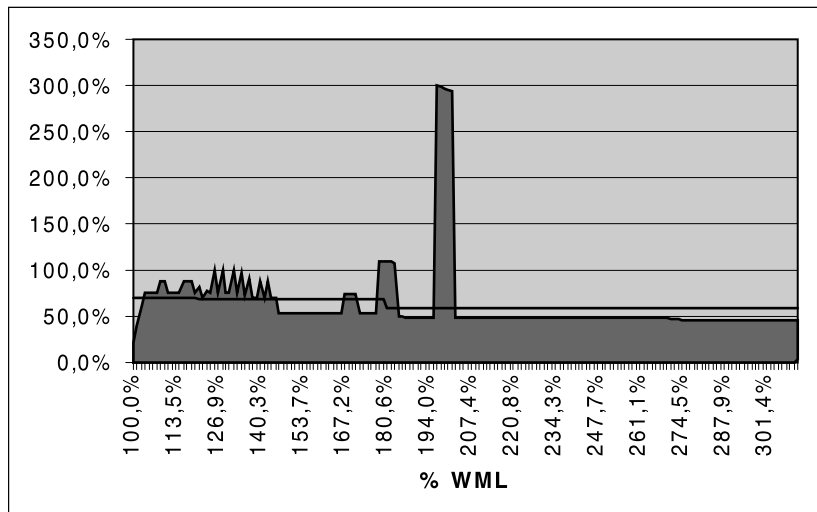
Bij het berekenen van het besteedbaar inkomen wordt (gegeven een bruto inkomen) rekening gehouden met de volgende componenten:

- Belastingen en premies, fiscale kortingen, ziektekosten, zorgtoeslag, kinderbijslag
- Bijstandsuitkering
- Huursubsidie
- Lokale regelingen (bijzondere bijstand, categoriale regelingen, schuldhulpverlening, maatschappelijke participatie, kwijtschelding lokale heffingen)
- Kinderopvangtoeslag
- Verwervingskosten (5%*WML)

De berekening van de cijfers voor marginale druk is conform de cijfers in de begroting van SZW 2006. De berekeningswijze van de marginale druk in de begroting van SZW 2006 is aangepast ten opzichte van eerdere begrotingen. In de begroting 2006 wordt de nieuwe methode gebruikt. In voorgaande begrotingen werd voor specifieke inkomensniveau's een marginale druk berekend. De marginale druk werd berekend voor een huishouden met een inkomen op precies minimumpluss, precies modaal en precies tweemaal modaal. De berekende cijfers blijken echter zeer gevoelig voor het exacte inkomensniveau.

Ter illustratie laat figuur 1.1 de marginale druk voor een groot aantal inkomensniveau's zien voor een alleenverdiener met kinderen. Het vlak toont de marginale druk op de verschillende inkomensniveau's. Rond 180% WML (modaal) is de marginale druk in 2005 ruim 100%. Op dit inkomensniveau verliest het huishouden in 2005 bij een inkomensstijging van 3% het recht op de kinderkorting. Bij een inkomen van een paar euro hoger of lager speelt dit effect niet.

Figuur 1.1. Marginale druk alleenverdiener met kinderen 2005



De nieuwe systematiek gaat uit van de berekening van de marginale druk op een groter inkomenstraject. In de nieuwe systematiek wordt zodoende rekening gehouden met de doorwerking van effecten over het hele inkomenstraject van minimumloon tot en met twee maal modaal. Dit traject is daarbij in drie delen gesplitst (zie ook de zwarte lijn in grafiek 1.1). Het arbitraire karakter van het net wel of net niet rekening houden

met schokeffecten op een specifiek inkomensniveau wordt hiermee vermeden.

De armoedeval voor werkelijk bestaande huishoudens is berekend op basis van een steekproef van 65 000 huishoudens. Dit geeft een representatief beeld van de samenstelling van de gehele bevolking in 2006.

De armoedeval is voor ieder huishouden in de doelgroep berekend: bij de werkloosheidsval is dus bijvoorbeeld voor alle werklozen met een minimum uitkering de inkomensmutatie berekend bij het vinden van een baan. In de praktijk heeft niet iedereen binnen de doelgroep een even grote kans om een baan te vinden. Zo ligt voor de hand dat de groep met de kleinste armoedeval het eerste uitstroomt. In de analyse wordt het financiële effect berekend voor alle personen welke tot de doelgroep behoren.

Uitgangspunt voor de berekeningen is de regelgeving in het jaar 2006. Bij het berekenen van de inkomensmutatie spelen de volgende inkomensbestanddelen een rol:

- o Het bruto loon in de nieuwe situatie (of de loonmutatie).
- o Het vervallen van de uitkering van de betrokkene en diens partner.
- o Belasting en premieheffing, ziektekostenverzekering: er wordt rekening gehouden met de meeste aspecten van de belasting- en premieheffing inclusief inkomen uit vermogen.
- o Inkomensafhankelijke regelingen:
 - Veranderingen in het recht op huursubsidie.
 - Veranderingen in het recht op studiefinanciering (aanvullende beurs) en tegemoetkoming studiekosten.
 - De veranderingen in de kosten van kinderopvang voor (nieuwe) gebruikers van formele opvang.
 - De verandering in de eigen bijdrage voor de gebruikers van thuiszorg.
 - Veranderingen in de kwijtschelding van lokale lasten.
 - Gemeentelijk beleid: bijzondere bijstand.

In tegenstelling tot de berekening voor standaardgevallen worden de verwervingskosten welke niet vergoed worden door de werkgever niet in mindering gebracht op de inkomensmutatie. Verder is geen rekening gehouden met de gevolgen van schuldsanering, informele arbeid of uitstroompremies van gemeenten.

Bij de berekening van de werkloosheidsval en de herintredersval wordt uitgegaan van het verwachte loon in de nieuwe baan. Dit is het product van het verwachte aantal arbeidsuren en het verwachte uurloon in een baan.

De verwachte arbeidsduur wordt vastgesteld op basis van de verdeling van arbeidsuren van werkenden in soortgelijke omstandigheden. Daarbij is ondermeer rekening gehouden met de financiële aantrekkelijkheid van de keuze voor een bepaalde arbeidsduur. Een hoog partnerinkomen maakt bijvoorbeeld veel uren werken minder noodzakelijk; een relatief hoog netto uurloon voor een deeltijdbaan maakt deze deeltijdbaan juist aantrekkelijk. Daarnaast wordt rekening gehouden met de leeftijd en opleiding van de betrokkene en de aanwezigheid van een partner en kinderen. Bij de werkloosheidsval wordt bij veel eenoudergezinnen en oudere vrouwen vaak een deeltijdbaan verwacht omdat vergelijkbare groepen werkenden ook vaak in deeltijd werken.

Het verwachte uurloon wordt ook vastgesteld op basis van het feitelijke uurloon van werkenden in soortgelijke omstandigheden. Daarbij wordt rekening gehouden met geslacht, leeftijd, opleidingsniveau en arbeids-

duur (het loon in deeltijdbanen is gemiddeld lager dan in voltijdsbanen). Bij het vaststellen van het verwachte uurloon wordt geprobeerd zo goed mogelijk te corrigeren voor het feit dat de loonvoet van werkenden niet altijd onmiddellijk haalbaar is voor de niet-werkenden met een grotere afstand tot de arbeidsmarkt. Dit effect wordt waarschijnlijk iets onderschat waardoor de berekende verwachte loonvoet niet altijd onmiddellijk bij het vinden van een baan bereikt zal kunnen worden. Pas na verloop van tijd, wanneer de invloed van de werkloosheidsperiode op de verdien-capaciteiten kleiner wordt, komt de verwachte loonvoet binnen bereik van de werkzoekenden.

Bij de deeltijdval wordt uitgegaan van een uitbreiding van de huidige deeltijdbaan met één dag per week tegen het huidige uurloon. Bij de doorstroomval wordt uitgegaan van de verwachte incidentele loonmutatie als gevolg van ondermeer carrière. Deze loonmutatie is hoger voor jongeren dan voor ouderen.