

Evaluatie Wet Werk en Bijstand 2004-2007

WWB in cijfers I

April 2006

Het rapport is beschikbaar op het Gemeenteloket: <http://gemeenteloket.szw.nl/>

WWB in cijfers I

Kwantitatieve analyse in het kader van de evaluatie van de Wet werk en bijstand (WWB)

Samenvatting

Voor de evaluatie van de WWB is een Plan van Aanpak uitgewerkt en in april 2005 aan de Tweede Kamer aangeboden. Onderdeel van dat plan is onder meer een jaarlijkse rapportage, waarin de kwantitatieve ontwikkelingen op het gebied van de WWB aan de orde komen (kwantitatieve analyse). De cijfers hebben betrekking op 2004 en -ter vergelijking- eerdere jaren. Waar beschikbaar zijn ook cijfers over 2005 opgenomen. Vanwege deze korte periode sinds de invoering van de WWB geven de cijfers een indicatie van de gevolgen van de WWB. Uit de hiernavolgende rapportage komt samengevat het volgende naar voren.

Volume, in- en uitstroom

- Het aantal bijstandsuitkeringen bedroeg ultimo 2003 336.000 en steeg daarna licht -ondanks de slechte conjuncturele ontwikkeling- tot 339.000 in december 2004 en nam daarna af tot 328.000 in december 2005. De daling tussen ultimo 2004 en 2005 komt volledig voor rekening van de groep die minder dan een jaar in de uitkering zit. Bij de groep die meer dan 1 jaar in de uitkering zit, is het aantal eind december 2005 gelijk aan dat van eind 2004 (262.000). De in- en uitstroom zijn hier dus in evenwicht.
- Tussen gemeenten onderling zijn grote verschillen qua volume-ontwikkeling te constateren in de periode 2001-2005. Ook blijken gemeenten in staat om in 2005 een negatieve trend in de eraan voorafgaande periode om te buigen naar een positieve ontwikkeling (bijlage 2 en 3).
- De uitstroom in de bijstand nam in de periode 2003-2004 toe van 93.000 tot 105.000 (bij alle leeftijden en in het bijzonder bij jongeren). Niet alleen bij hen die kort in de bijstand verblijven is een verhoging van de uitstroom te constateren, maar ook bij personen die al langer bijstand hebben.
- De instroom stabiliseerde zich in de periode 2003-2004 op 110.000, ondanks de toegenomen werkloosheid in de eraan voorafgaande jaren.
- De verdeling over de kenmerken van de bijstandsgerechtigden bleef over het algemeen vrij constant, maar bij de alleenstaande ouders trad een daling op, mede als gevolg van het opheffen van de categoriale ontheffing van de arbeidsverplichting voor deze groep.
- De uitstroom naar regulier werk daalde in samenhang met de verslechtering van de conjunctuur van 34% in de tweede helft van 2001 naar 26% in de tweede helft 2003; van 2003 op 2004 is echter weer een stijgende tendens waarneembaar van 26% naar 30%.
- De uitstroom naar regulier werk **na** een traject steeg van 10% (cohort 2002 gevolgd tot en met 2004) naar 14% (2003-2005)(voorlopig cijfer) voor de doelgroep Abw/IOAW/IOAZ. Bij de NUG/ANW'ers was er een stijging van 47% naar 58%.
- In 2004 is € 4,3 miljard aan uitkeringen besteed op een macrobudget van € 4,6 miljard. Ook voor 2005 houden gemeenten naar schatting geld over: € 235 miljoen op een macrobudget van circa € 4,6 miljard. Het budget is dus op landelijk niveau toereikend. Aan 59 gemeenten is in 2004 een aanvullende uitkering toegekend met een totaalbedrag van nog geen € 10 miljoen (0,2% van het macrobudget 2004).

Activering

- Het aantal personen met een bijstandsuitkering dat in 2004 startte met een traject is in de periode 2003-2004 toegenomen van circa 84.000 naar 93.000.

- Het aantal personen dat startte met gesubsidieerde arbeid daalde in de periode 2003-2004 van 10.486 naar 6.605; het aantal deelnemers aan gesubsidieerde arbeid aan het eind van het jaar daalde van 71.988 in 2003 tot 56.114 in 2004.
- De Sluitende Aanpakcijfers zijn voor volwassen bijstandsgerechtigden gestegen van 57% in 2004 naar 64% in 2005; voor jongeren van 46% naar 63%.
- Ultimo 2004 was sprake van circa 118.000 ontheffingen, circa 38% van het aantal uitkeringen in de gemeenten die cijfers voor het Verslag over de Uitvoering (VODU) hebben aangeleverd. Vergelijking met ander materiaal lijkt te duiden op een dalende trend.
- De gemeenten hebben in 2004 circa € 361 miljoen overgehouden op het W-deel. Voor 2005 is op basis van het voorlopig Verslag over de Uitvoering 2005 een schatting op basis van 295 gemeenten gemaakt van de besteding van het W-deel. Uit de schatting blijkt dat het overschot voor deze 295 gemeenten € 533 miljoen betrof, waarvan € 315 miljoen bestaat uit de overheveling vanuit 2004.

Inkomensondersteuning

- De uitgaven aan bijzondere bijstand o.g.v. artikel 35 WWB daalden van circa € 220 miljoen in 2003 naar € 192 miljoen in 2004 (realisatie 2005 onbekend). Gemeenten hebben naast de verschaffing van de bijzondere bijstand ook andere instrumenten in hun lokaal armoedebeleid (kwijschelding van lokale lasten, schuldhulpverlening etc.). Over de uitgaven die hiermee gemoeid zijn, zijn geen recente landelijke cijfers beschikbaar.
- In 2004 is er voor een bedrag van circa 33 miljoen euro aan langdurigheidstoelagen verstrekt.
- Naar de omvang van het niet-gebruik van inkomensondersteunende regelingen wordt op dit moment door het SCP onderzoek verricht. Naar de redenen van niet-gebruik heeft het SCP een tussenrapportage opgesteld. Daaruit blijkt dat niet-gebruikers in vergelijking tot gebruikers minder kennis over het bestaan van de regelingen hebben en/of denken er niet voor in aanmerking te komen. Gemeenten ondernemen allerlei acties om het niet-gebruik terug te dringen. Relatief nieuwe acties sinds 2004 zijn bestandskoppelingen en informatie op de website.
- Verplicht budgetbeheer blijkt in 2004 in 9500 gevallen voor te komen, maar dit is vermoedelijk een onderschatting.
- Begin 2006 wordt in 9% van de gevallen de termijn voor de behandeling van de uitkeringsaanvraag overschreden.

Handhaving

- Hoogwaardig handhaven en de introductie van de WWB hebben elkaar versterkt in hun effect op de handhaving. Gemeenten hebben met name de controle aan de poort verbeterd. De incassoratio is gelijk gebleven op 15%.
- In maart, juni en september 2005 bedroeg het aantal uitkeringen waarbij sprake was van een verlaging (als sanctie) respectievelijk 4260, 4045 en 4370, zijnde circa 1% van het totale bestand. Het aantal verlagingbesluiten over het gehele jaar 2004 bedroeg circa 57.600.

Decentralisatie, deregulering en derapportage

- Wat betreft de overheveling van bevoegdheden en budget (decentralisatie) hebben voorziene aanpassingen plaatsgehad in de verdeelmodellen op grond van het onderhoudstraject en is het aandeel van het macrobudget I-deel dat objectief wordt verdeeld (in plaats van historisch) gestegen. Voorts ligt er een wetsvoorstel voor om het college van B&W meer bevoegdheden te geven wat betreft de toekenning van de langdurigheidstoelag.

- Qua deregulering zijn de aan- en uitbestedingsregels voor reïntegratietrajecten losgelaten met inachtnaam van de Europese regelgeving.
- Op het terrein van de derapportage heeft onderzoek uitgewezen dat de informatieverplichtingen aan SZW in 2004 23% bedragen van de totale jaarlijkse lasten van gemeenten op grond van wettelijke informatieverplichtingen. De meeste handelingen gepaard gaande met de informatieverplichtingen worden **niet exclusief** voor SZW verricht.

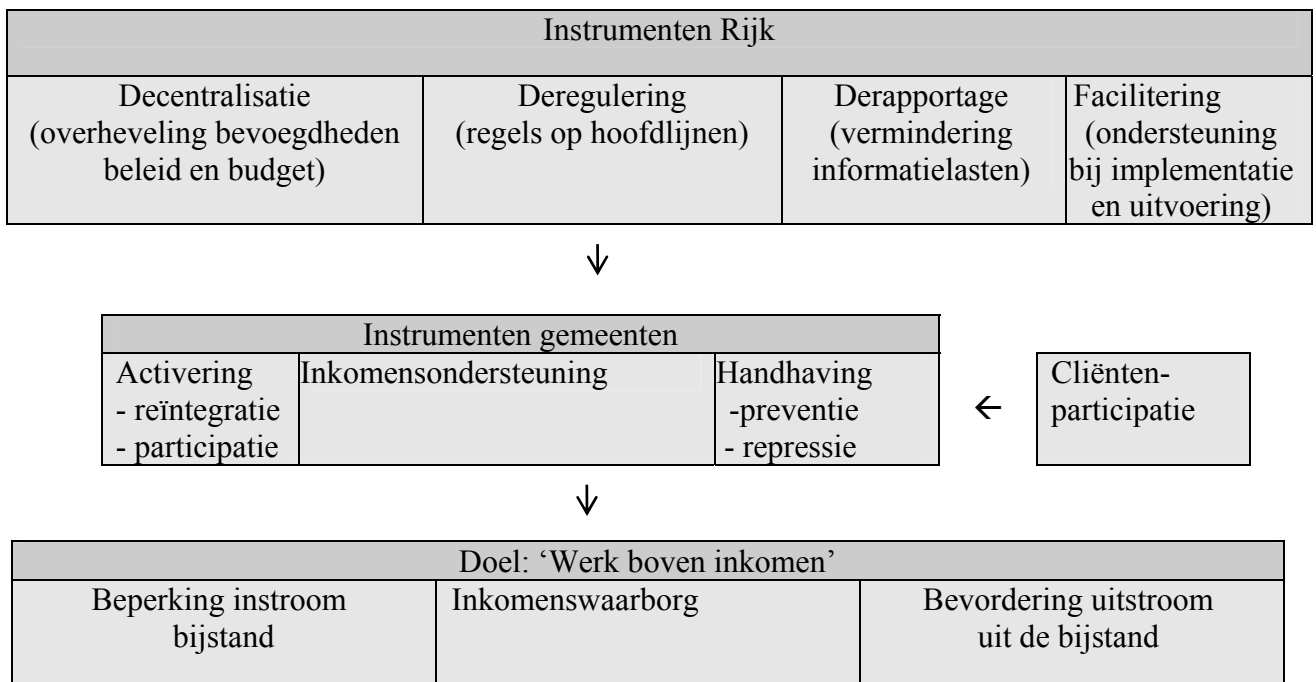
1 Inleiding

Voor de evaluatie van de WWB is een Plan van Aanpak uitgewerkt en in april 2005 aan de Tweede Kamer aangeboden. Onderdeel van dat plan is onder meer een jaarlijkse rapportage, waarin de kwantitatieve ontwikkelingen op het gebied van de WWB aan de orde komen (kwantitatieve analyse). De cijfers hebben betrekking op 2004 en -ter vergelijking- eerdere jaren. Waar beschikbaar zijn ook cijfers over 2005 opgenomen. Vanwege deze korte periode sinds de invoering van de WWB geven de cijfers een indicatie van de gevolgen van de WWB. Bovendien is voor het beantwoorden van de vraag naar de effecten van de WWB een causale analyse nodig, die tevens in het Plan van Aanpak is opgenomen en buiten de orde van deze rapportage valt.

Het cijferoverzicht is gebaseerd op bestaande bronnen (statistieken, Verslag over de Uitvoering, ad hoc onderzoek). Op deze wijze zijn gemeenten niet belast met extra uitvraag conform het uitgangspunt van de WWB (derapportage). De focus ligt op materiaal dat betrekking heeft op gemeenten, maar in de cijfers klinken op onderdelen uiteraard ook de prestaties van de ketenpartners CWI en UWV door (bv. bij instroombeperking en reïntegratie).

Het in het Plan van Aanpak gepresenteerde doel-middelschema is uitgangspunt van de evaluatie. Ook bij de hierna te presenteren rapportage is hiervan uitgegaan. Dat betekent dat op de eerste plaats cijfers worden gepresenteerd die slaan op het hoofddoel van de wet “Werk boven inkomen” onderverdeeld in instroombeperking, uitstroombevordering en inkomenswaarborg. Daarna volgen gegevens over handhaving en activering; gegevens over cliëntbeleving en -participatie volgen later in een apart onderzoek. Tot slot worden de instrumenten van het Rijk behandeld.

Figuur 1: Doel-middel schema evaluatie WWB



Op financiële gegevens wordt in beperkte mate ingegaan. Daarvoor wordt verwezen naar de begroting en de cijfers die regelmatig rondom de verdeelmodellen worden gepresenteerd. Ook van niet-financiële cijfers die al eerder aan de Tweede Kamer zijn aangeboden (bv. in begroting, jaarverslag, Kwartaalrapportage Arbeidsmarkt en Integrale Rapportage Handhaving) wordt alleen kort de essentie weergegeven en wordt verder doorverwezen naar deze publicaties.

Bij de totstandkoming van deze rapportage is een Klankbordgroep van vertegenwoordigers van VNG, Divosa, LCR, CBS en een individuele gemeente betrokken.

2 Doel: werk boven inkomen

2.1 Inkomenswaarborg/volume WWB < 65 jaar

Volume in aantal uitkeringen

Voor hoeveel huishoudens voorziet de WWB in de inkomenswaarborgfunctie en hoe is de ontwikkeling hierin geweest?

De meest recente cijfers zijn voorlopig van aard. Bovendien hanteert het CBS sinds januari 2005 een nieuw telconcept¹. In 2005 is de ontwikkeling conform tabel 1. Daaruit blijkt dat in het eerste kwartaal van 2005 het aantal bijstanduitkeringen stabiel was en daarna is gedaald. Het CBS brengt dit in zijn persbericht mede in verband met de invoering van de WWB. Een sluitende(r) verklaring is echter pas te geven na de uitvoering van de causale analyse.

Tabel 1: Aantal huishoudens met WWB-uitkering (thuiswonenden < 65 jaar) x 1000, 2005*

januari	februari	maart	april	mei	juni	juli	aug.	sept.	okt.	nov.	dec.
338	339	339	339	338	337	336	334	331	329	329	328

Bron: CBS, * voorlopige cijfers

Uit tabel 2 blijkt dat het aantal uitkeringen met 11.000 is gedaald tussen december 2004 en december 2005. De daling komt volledig voor rekening van de groep die minder dan een jaar in de uitkering zit (van 76.000 naar 66.000). Bij de duurklasse van een jaar of meer is het aantal uitkeringen eind december 2005 gelijk aan die eind 2004 (262.000). Dit in tegenstelling tot de eerdere kwartalen van 2005, waarbij ten opzichte van eind 2004 nog sprake was van een stijging in het volume bij de groep met een uitkeringsduur van meer dan een jaar, die ruimschoots werd gecompenseerd door de daling bij de groep met een uitkeringsduur van minder dan een jaar. Dit is in lijn met de bevindingen uit de Divosa-monitor², waaruit blijkt dat een meerderheid van de gemeenten (63%) aanvankelijk de prioriteit legt bij de kansrijken, de mensen met de minste afstand tot de arbeidsmarkt, en/of de nieuwe instroom, maar dat het daarna een speerpunt van gemeenten is om meer in te zetten op het zittende bestand. Ook toegenomen inspanningen op het gebied van handhaving en poortwachter voor de kortdurende bijstandsgerechtigden kunnen een rol spelen, maar daar zijn geen specifieke gegevens over.

¹ De cijfers tot en met 2004 hebben betrekking op het transactieconcept (het recht hebben op een uitkering), de reeks vanaf 2005 geeft het registratieconcept weer (welke uitkeringen zijn er opgenomen in de administratie). Naast het verschil veroorzaakt door de invoering van het nieuwe registratieconcept, wordt ook nog een verschil veroorzaakt doordat er verbeteringen zijn aangebracht in de programmatuur waarmee gemeenten de selecties maken ten behoeve van de opgave aan het CBS. Combinatie van het effect van de conceptwijziging en de verbeterde waarneming geeft per saldo een zeer beperkt verschil ten opzichte van de oude reeks.

² Centrum voor Arbeid en Beleid, *WWB monitor*, Ledenraadpleging mei 2005 in opdracht van Divosa, Groningen, mei 2005, p. 8, 9, 29 en 32.

Tabel 2: Aantal huishoudens met WWB-uitkering (thuiswonenden jonger dan 65 jaar) naar duur uitkering, 2004 en 2005 (x 1000)

	< 1 jaar		> = 1 jaar		Totaal	
31 dec. 2004	76	22%	262	78%	339	100%
31 maart 2005*	74	22%	266	78%	339	100%
30 juni 2005*	70	21%	267	79%	337	100%
30 sept 2005*	66	20%	265	80%	331	100%
31 december 2005*	66	20%	262	80%	328	100%

Bron: CBS, *voorlopige cijfers

Uit tabel 3 blijkt de onderverdeling naar leefvorm: ultimo 2005 wordt 57% van de uitkeringen verschaft aan alleenstaanden, 27% aan alleenstaande ouders en 16% aan (echt)paren. De laatste jaren is een lichte daling te bespeuren wat betreft het aandeel alleenstaande ouders (veelal vrouwen) in de bijstand van 29% naar 27%. Dit kan verklaard worden doordat er meer vrouwen op de arbeidsmarkt actief zijn geworden, met name alleenstaande moeders. Volgens het CBS³ kwam de forse toename van vrouwen op de arbeidsmarkt tussen 2001 en 2004 voor ruim een kwart op het conto van alleenstaande moeders. In deze periode is het aantal alleenstaande moeders op de arbeidsmarkt met 39 duizend gestegen tot bijna 200 duizend in 2004. Dat juist alleenstaande moeders vaker aan het werk gaan komt sinds 2004 volgens het CBS door de invoering van de WWB, in het kader waarvan de categoriale ontheffing van de arbeidsplicht voor alleenstaande ouders met kinderen beneden de vijf jaar werd afgeschaft.

Tabel 3: Aantal huishoudens met Abw/WWB-uitkering (thuiswonenden < 65 jaar) 2001-2005, naar leefvorm

	Totaal	Alleenstaande	Alleenstaande ouder	(Echt)paar	Anders/ onbekend
ultimo 2001	322080	175880	92530	53010	660
	100%	55%	29%	16%	0%
ultimo 2002	320100	176630	91400	51500	570
	100%	55%	29%	16%	0%
ultimo 2003	335425	188035	93870	53025	500
	100%	56%	28%	16%	0%
ultimo 2004	338575	192070	92750	53110	640
	100%	57%	27%	16%	0%
ultimo 2005*	328010	186120	88950	51720	1220
	100%	57%	27%	16%	0%

Bron: CBS, * voorlopige cijfers

Voor de overige verdelingen is er weinig veranderd⁴. De leeftijdsverdeling is -met uitzondering van de jongeren- min of meer gelijkmatig over 10-jaarsklassen gespreid, de

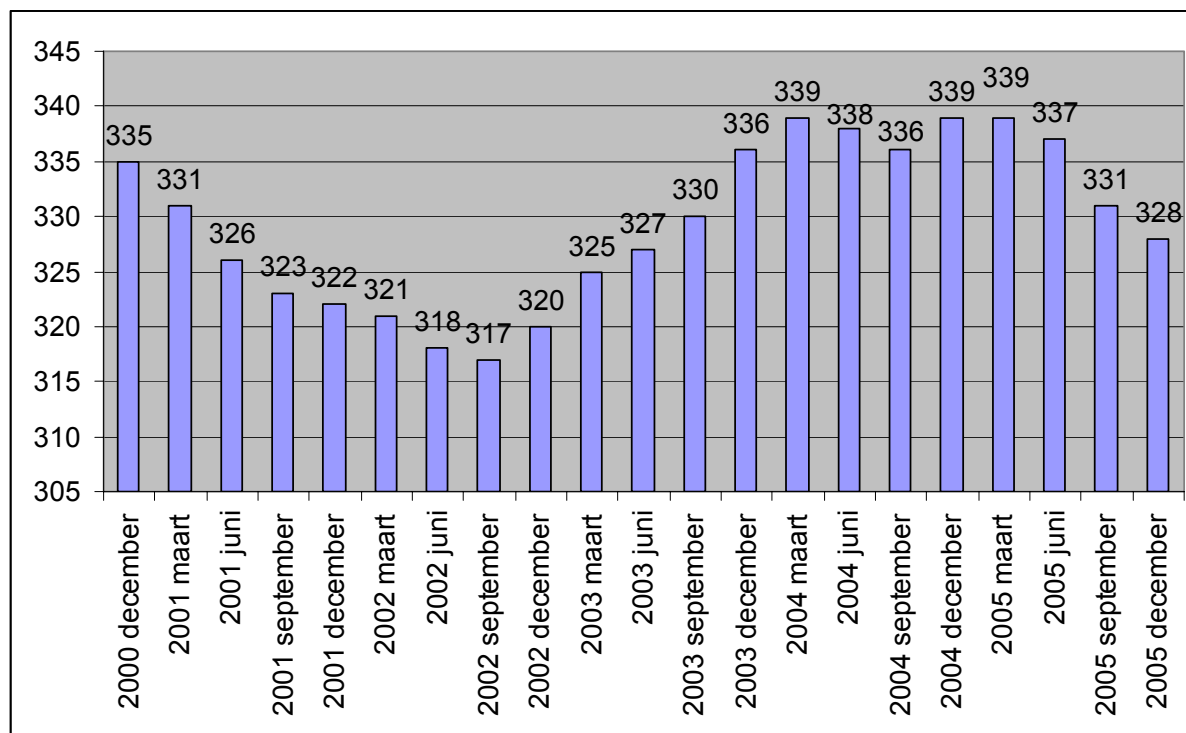
³ CBS-Webmagazine, 6 februari 2006.

⁴ Indien er meer aanvragers zijn (bv. bij echtpaar), is de verdeling naar de diverse kenmerken gebaseerd op die van de eerste aanvrager.

verdeling naar etniciteit laat zien dat 38% van de uitkeringen aan niet-westerse allochtonen wordt verstrekt en bij de verdeling naar gemeentegrootte blijkt 43% van de uitkeringen te worden verstrekt in steden met 150.000 inwoners of meer. Bij 96% van de personen in de bijstand is de bijstand de enige uitkering. Bij de overige 4% is er samenloop met een of meer andere uitkeringen, met name met arbeidsongeschiktheidsuitkeringen (zie bijlage 1, tabellen 1-5).

In grafiek 1 staan de volumecijfers per kwartaal in de periode 2000-2005 vermeld.

Grafiek 1: Aantal huishoudens met Abw/WWB-uitkering (thuiswonenden < 65 jaar) x 1000, kwartalen 2000-2005

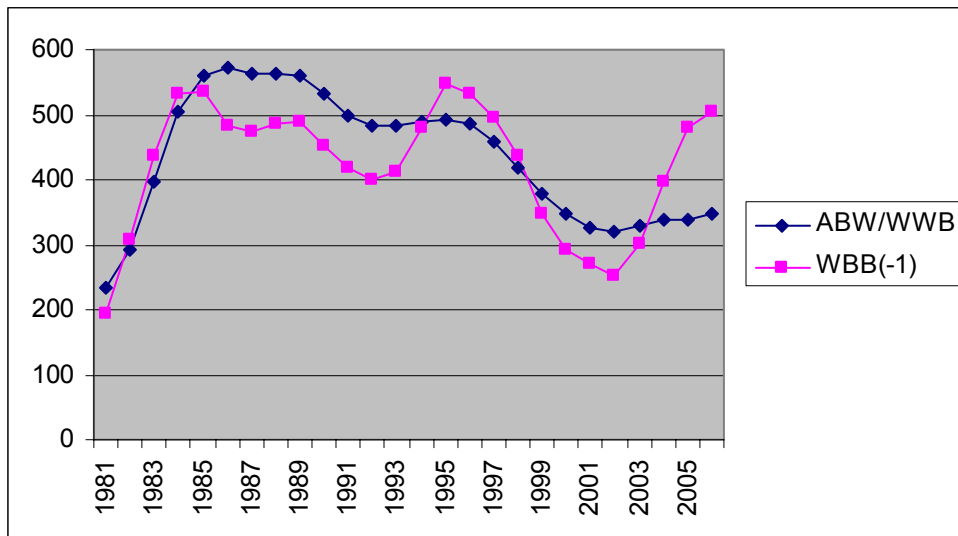


Bron: SZW op basis van CBS-cijfers

Uit de grafiek blijkt dat tussen september 2002 en eind 2004 het bijstandsvolume toeneemt. Dat is niet verwonderlijk gezien de ontwikkeling van de conjunctuur. Na een daling vanaf de tweede helft van de jaren negentig loopt de werkloze beroepsbevolking op van 225.000 in 2001 naar 483.000 in 2005. Veelal loopt de ontwikkeling van de bijstand hiermee gelijk op met een vertraging van een jaar, doch sinds de invoering van de WWB is de stijging minder dan verwacht (zie grafiek 2). Het CPB schrijft hierover⁵: “Ondanks de verdubbeling van de werkloze beroepsbevolking in de periode 2001-2005 is het aantal bijstandsuitkeringen sinds 2004 op jaarbasis niet meer gestegen. Blijkbaar werpt het vernieuwde gemeentelijke preventie- en reïntegratiebeleid als gevolg van budgettering van de bijstandsuitgaven vruchten af.”

⁵ CPB-memorandum, 5 april 2006, *Raming van het bijstandsvolume in CEP 2006*, p. 3.

Grafiek 2: Werkloosheid (WBB)(1 jaar vertraagd) en bijstandsuitkeringen (Abw/WWB)



Bron: SZW op basis van CBS-cijfers

Volume in geld en toereikendheid I-deel

In termen van geld is in 2004 € 4,3 miljard aan uitkeringen besteed op een macrobudget van € 4,6 miljard. Aan de doelstelling van de toereikendheid van het budget is dus voor 2004 op landelijk niveau voldaan. Ook voor 2005 houden gemeenten naar schatting geld over: € 235 miljoen op een macrobudget van circa € 4,6 miljard (voorlopige gegevens uit Voorlopig VODU 2005). Wat betreft individuele gemeenten blijkt dat 64 gemeenten in 2004 een beroep hebben gedaan op een aanvullende uitkering voor het I-deel omdat hun kosten de eigenrisicodrempel van 10% hebben overschreden. Aan 59 gemeenten (grotendeels met minder dan 40.000 inwoners) is de aanvullende uitkering toegekend met een totaalbedrag van nog geen € 10 miljoen, dat is 0,2% van het macrobudget 2004.

Analyse 5%-bijstandslastenreductie

Over de in de begroting opgenomen doelstelling over de afname van de bijstandslasten in de periode 2004-2006 met 5% (in vergelijking met een situatie zonder WWB) is nog geen uitspraak te doen, omdat het jaar 2006 nog niet ten einde is en voor de vergelijking met de situatie **zonder** WWB een aparte analyse is gepland. Wel kan geconstateerd worden dat de bijstandsuitgaven inmiddels aanzienlijk lager zijn dan vóór aanvang van de WWB werd verwacht. Najaar 2003 werden de bijstandsuitgaven voor 2005 geraamd op € 5.128,6 mln. De voorlopige realisatie 2005 bedraagt € 4.329 mln. Overigens speelt hierbij ook een iets gunstiger conjuncturele ontwikkeling en een wat lager effect op de bijstand van rijksbeleid in de sfeer van de WW en arbeidsongeschiktheidsregelingen dan destijds verwacht werd.

Volume-ontwikkeling per gemeente

In bijlage 2 is per gemeente de volumeontwikkeling in de periode 2001-2005 weergegeven. Voor de onderlinge vergelijkbaarheid zijn de cijfers gecorrigeerd voor de ontwikkeling van de bevolkingsomvang. Er blijken grote verschillen tussen gemeenten binnen eenzelfde grootteklasse te zijn. Ook tussen de grootteklassen onderling bestaan gemiddeld verschillen (zie bovenaan in bijlage 2). Gemeenten met meer dan 60.000 inwoners laten een volumereductie zien van -8%, de overige laten een stijging zien van 5% tot 6%. In bijlage 3 is de ontwikkeling in 2005 te zien. De verschillen in ontwikkeling tussen de diverse gemeentegrootteklassen zijn verminderd (variatie tussen -0% en -4%; zie bovenaan bijlage 3).

Uit vergelijking van bijlage 2 en 3 valt ook op te maken dat sommige gemeenten kans hebben gezien om een aanvankelijk negatieve volumeontwikkeling in een positieve om te buigen.

2.2 Instroom(beperking) WWB en uitstroom(bevordering) WWB

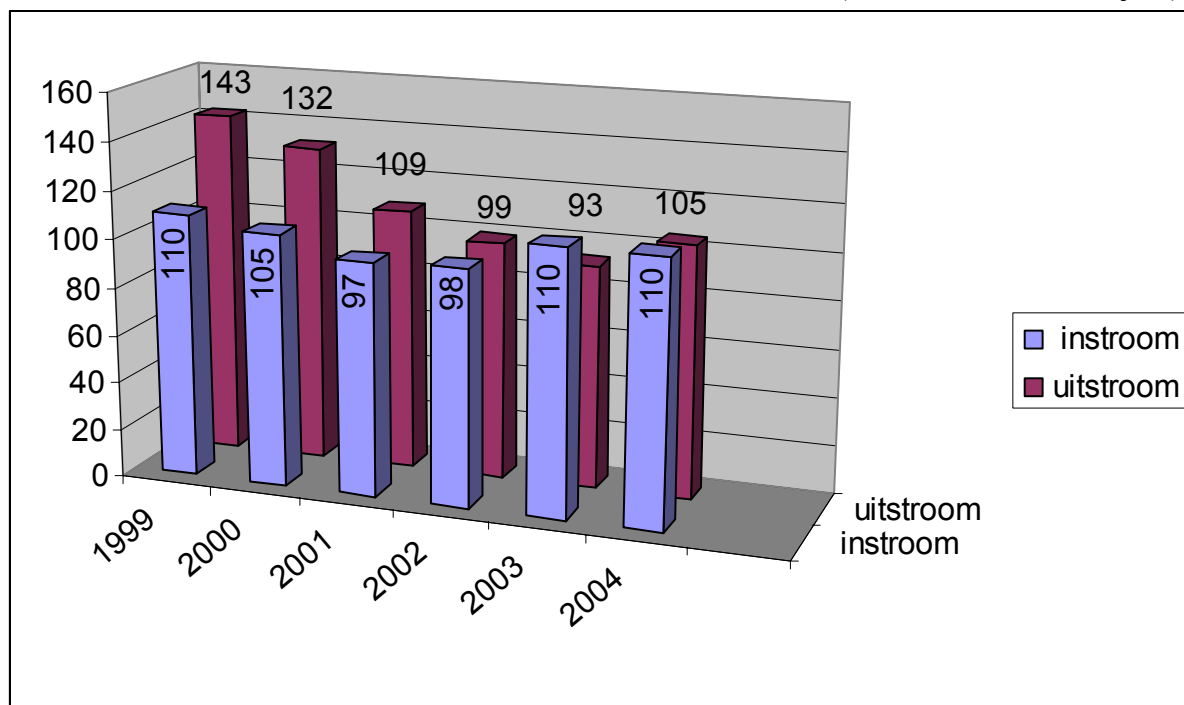
Algemeen

In grafiek 3 is de ontwikkeling van de in- en uitstroom sinds 1999 opgenomen. In de grafiek is duidelijk na 2001 (toen de conjunctuur verslechterde) de toename in de instroom en afname van de uitstroom te zien. In 2004 (bij ongewijzigd slechte conjunctuur en invoering van de WWB) verandert dat beeld echter.

De instroom blijft stabiel op (afgerond) 110.000, ondanks de toename in die periode van het aantal uitkeringsintakes WWB bij het CWI. Gemeenten geven aan veel aandacht te besteden aan het voorkomen van instroom door de poort dicht te houden, zoals naar voren komt uit het eerder gehouden kwalitatief onderzoek.⁶

De uitstroom neemt toe van 93.000 tot 105.000. Uit de grafiek is duidelijk te zien dat in- en uitstroom in 2004 naar elkaar toegroeien. Daardoor neemt het volume van de WWB in 2005 niet meer toe, zoals eerder werd aangegeven.

Grafiek 3: In- en uitstroom uit de Abw/WWB 1999-2004 x 1000 (thuiswonenden, < 65 jaar)



Bron: SZW op basis van CBS-cijfers

In- en uitstroom naar leeftijd

De volgende twee tabellen geven de in- en uitstroom weer naar leeftijd. Uit tabel 4 blijkt dat de instroom in 2004 109.590 bedroeg tegen 110.290 in 2003. De afname van de instroom is het meest te zien bij de groep tussen 25 en 45 jaar (-2%), bij de ouderen vanaf 45 jaar is een lichte toename te constateren.

⁶ Gemeenten en de WWB I: Geprikkeld tot werken, onderzoek in opdracht van het Ministerie van Sociale Zaken en Werkgelegenheid, Regioplan Beleidsonderzoek, Amsterdam, juni 2005, p. 63-64.

Tabel 4: Instroom huishoudens met Abw/WWB-uitkering (thuiswonenden) naar leeftijd, 2003 en 2004

Leeftijd	instroom 2003	instroom 2004	verschil	% verschil
jonger dan 25 jaar	29 830	29 860	30	0%
25 tot 35 jaar	34 380	33 620	-760	-2%
35 tot 45 jaar	26 160	25 660	-500	-2%
45 tot 55 jaar	14 090	14 350	260	+2%
55 tot 65 jaar	5 840	6 090	250	+4%
Totaal	110 290	109 590	-700	-1%

Bron: SZW op basis van CBS-cijfers

Uit tabel 5 komt naar voren dat in alle leeftijdscategorieën een stijging van de uitstroom plaatsheeft; de hoogste bij de jongeren onder de 25 jaar. Dat komt overeen met de bevindingen uit het eerder uitgevoerde kwalitatief onderzoek⁷. Daarin werd geconstateerd dat gemeenten vaak extra aandacht geven aan de doelgroep 'jongeren', bv. via verschillende vormen van Work First: gemeenten vinden het belangrijk om hen zo snel mogelijk te activeren. Ook toegenomen handhavingsinspanningen voor deze groep kunnen een rol spelen, daarover zijn echter geen specifieke gegevens voorhanden.

Tabel 5: Uitstroom huishoudens met Abw/WWB-uitkering (thuiswonenden) naar leeftijd, 2003 en 2004

Leeftijd	uitstroom 2003	uitstroom 2004	verschil	% verschil
jonger dan 25 jaar	19 930	23 730	3800	+19%
25 tot 35 jaar	27 410	31 220	3810	+14%
35 tot 45 jaar	23 120	25 090	1970	+9%
45 tot 55 jaar	12 480	13 900	1420	+11%
55 tot 65 jaar	10 260	11 130	870	+8%
Totaal	93 200	105 070	11870	+13%

Bron: SZW op basis van CBS-cijfers

Uitstroom naar duur

Uit tabel 6 blijkt dat de toename in de uitstroom (13%) niet gelijkmatig over de duurklassen is verdeeld. De uitstroom van uitkeringen met een duur van 1-2 jaar en die van 3-4 kwartalen is het meest gestegen. Ook bij de uitkeringen met een duur van 2-3 jaar is nog een redelijke uitstroomverhoging te constateren. Bij de overige (hogere) duurklassen is nauwelijks sprake van wijziging in de uitstroom.

⁷ Op. cit., p. 37/38. Zie ook Divosamonitor, p. 8 en 37.

Tabel 6: Uitstroom huishoudens met Abw/WWB-uitkering
(thuiswonenden jonger dan 65 jaar) naar duur uitkering, 2003 en 2004

Duur	uitstroom 2003	uitstroom 2004	verschil	% verschil
< 1 jaar	41880	48195	6315	+15%
waarvan				
• < 1 kwartaal	10320	11715	1395	+14%
• 1-2 kwartaal	14160	16090	1930	+14%
• 2-3 kwartaal	10095	11600	1505	+15%
• 3- 4 kwartaal	7305	8790	1485	+20%
1-2 jaar	16200	19945	3745	+23%
2-3 jaar	7880	9230	1350	+17%
3-4 jaar	4775	5135	360	+8%
4-5 jaar	3615	3575	-40	-1%
> 5 jaar	18650	19070	420	+2%
Totaal	92985	105140	12155	13%

Bron: SZW op basis van CBS-cijfers

Herhaalde instroom en de draaideurratio

Tabel 7 behandelt de herhaalde instroom en de draaideurratio. De herhaalde instroom slaat op het aantal instromers op een bepaald tijdstip dat binnen twaalf maanden na een eerdere uitkeringsbeëindiging opnieuw bijstandsafhankelijk is. De herinstroom als percentage van de instroom blijkt marginaal te zijn toegenomen van 20% in 2003 naar 21% 2004. De draaideurratio geeft aan welk deel van de uitstroom binnen twaalf maanden weer bijstandsafhankelijk is. De ratio⁸ is een maat voor de duurzaamheid van de uitstroom (hoe lager, hoe duurzamer) en bedraagt in zowel 2003 als 2004 24%. Uit deze gegevens komt geen aanwijzing naar voren dat gemeenten minder zouden inzetten op uitstroom naar duurzame arbeid.

Tabel 7: (Herhaalde) instroom en draaideurratio Abw/WWB
(thuiswonenden jonger dan 65 jaar)

	2003	2004
instroom	110295	109590
herhaalde instroom	22475	23540
	20%	21%

	2002	2003	2004
uitstroom	98240	92985	105070
herhaalde instroom		22475	23540
draaideurratio		24%	24%

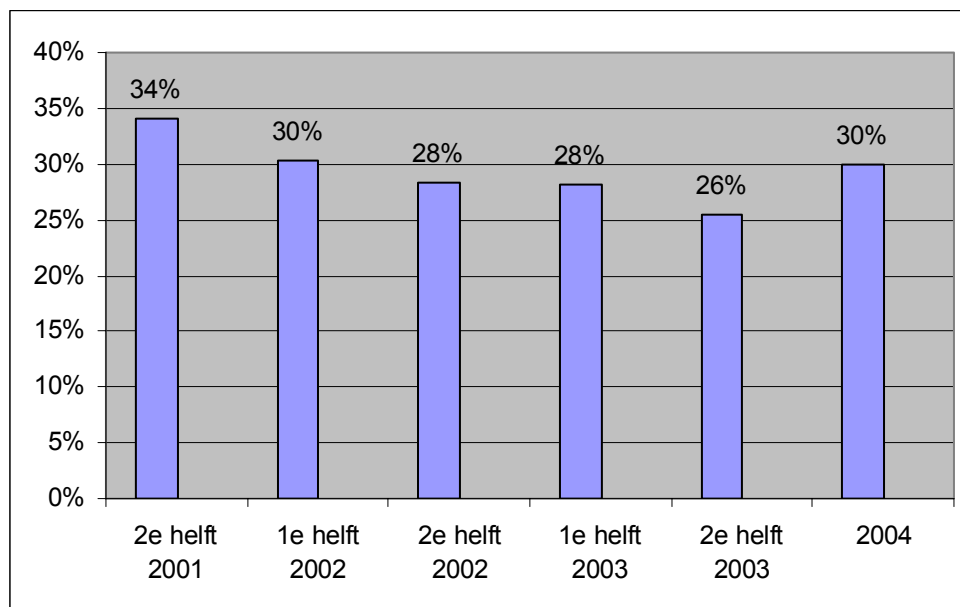
Bron: SZW op basis van CBS-cijfers

⁸ Omdat van iedere instromer wordt nagegaan of de cliënt in de twaalf voorafgaande maanden al eerder bijstandsafhankelijk is geweest, moet als noemer van de ratio de gemiddelde uitstroom in 2002/2003 resp. 2003/2004 gehanteerd worden.

2.3 Uitstroom naar werk

Het hoofddoel van de WWB is 'Werk boven inkomen'. Uitstroom naar werk is dus een belangrijk gegeven. In grafiek 4 is de uitstroom naar regulier werk als percentage van de totale uitstroom opgenomen.

Grafiek 4: Uitstroom naar regulier werk als % van de uitstroom 2001-2004



Bron: SZW op basis van CBS-cijfers, 2004 inclusief werk met loonkostensubsidie

In de grafiek is duidelijk de met de conjunctuurverslechtering samenhangende daling in de uitstroom naar werk te zien⁹; van 2003 op 2004 is echter weer een stijgende tendens waarneembaar van 26% naar 30%.

Wat betreft de uitstroom naar werk **na een traject** is in de begroting het streven opgenomen dat de uitstroom uit reïntegratietrajecten naar regulier werk in 2007 met 25% is toegenomen ten opzichte van 2004. Met betrekking tot de realisatie van deze doelstelling voor het gemeentelijk domein zijn op dit moment de nulmeting en voorlopige cijfers over de eenmeting beschikbaar. Uit de nulmeting blijkt dat 10% resp. 47% van de trajecten voor bijstandsgerechtigden (Abw/IOAZ/IOAW) en NUG/ANW'ers die in 2002 zijn gestart, na maximaal 24 maanden uiteindelijk heeft geresulteerd in een reguliere werkplek. Van die 10% uitstroom bij bijstandsgerechtigden is op het moment van meting 90% duurzaam (minimaal 6 maanden). De voorlopige percentages uitstroom naar werk voor het cohort dat gevolgd is vanaf het eerste half jaar 2003 tot en met eerste halfjaar 2005 bedragen respectievelijk 14% en 58%¹⁰. De cijfers van de nul- en eenmeting zijn (nog) niet geheel vergelijkbaar, onder meer omdat bij de cijfers van de eenmeting nog niet het tweede halfjaar is betrokken.

⁹ Hoewel de methoden niet geheel overeenkomen, blijkt die daling ook uit een analyse van het CBS in het Webmagazine van 2 januari 2006. Daaruit kwam naar voren dat van de mensen met bijstand in september 1999 13% een jaar later de uitkering had vervuld voor werk. Voor mensen met bijstand in september 2002 was dat percentage een jaar later 6%. De analyse betrof de jaren 1999-2003. Daarna veranderde de situatie, conform grafiek 4.

¹⁰ CBS, *Eerste vervolgmeting 25%-doelstelling; voorlopige uitkomsten voor het gemeentebestuur*, maart 2006.

3 Instrumenten gemeenten

3.1 Activering

De tabellen over activering hebben betrekking op de jaren 2003 en 2004. Sinds 2005 zijn gegevens over activering opgenomen in de Statistiek Reïntegratie Gemeenten (SRG). Hierover wordt pas later in dit jaar gerapporteerd.

Trajecten (exclusief gesubsidieerde arbeid)

Volgens schattingen van SZW is het aantal gestarte trajecten¹¹ voor bijstandsgerechtigden toegenomen van 84 naar 93 duizend in de periode 2003-2004, terwijl de instroom in de bijstand stabiel was. Bij de toename in trajecten speelt ook de invloed van de prestatieafspraken in het kader van de Agenda voor de Toekomst mee.

Voor NUG/ANW'ers is het aantal trajecten gedaald van 10 naar 9 duizend, terwijl de instroom van NUG/ANW'ers bij het CWI van 2003 op 2004 (eerste helft jaar) licht is toegenomen. Uit het onderzoek naar verordeningen¹² blijkt dat 17% van de onderzochte gemeenten een terughoudend beleid t.a.v. deze groepen voert, maar of dat terughoudender is dan in het verleden is niet bekend.

Qua kenmerken¹³ van de starters Abw/WWB is er niet veel verschoven (zie bijlage 1, tabel 6). Er is een lichte stijging bij de starters van het aandeel niet-westerse allochtonen en mensen die korter dan een jaar in de uitkering zitten. Ook is het aandeel van alleenstaande ouders en van ouderen boven de 57,5 jaar toegenomen, hetgeen te maken kan hebben met het vervallen van de categoriale ontheffing van de arbeidsplicht voor deze personen.

Er is bij de ANW/NUG'ers bij de starters een lichte daling van 2003 op 2004 van het aandeel van niet-westerse allochtonen, van mannen, van jongeren en van mensen die minder dan een jaar werkloos zijn (datum inschrijving CWI)(zie bijlage 1, tabel 6).

Gesubsidieerde arbeid

Onderstaande tabellen gaan in op gesubsidieerde arbeid. Enerzijds wordt ingegaan op de Dienstbetrekkingen (DBT), Werkervaringsplaatsen (Wep, inclusief REA) en I/D-banen van vóór de WWB. Daarnaast bevat de tabel onder 'loonkostensubsidies' het aantal gesubsidieerde banen dat sinds 1 januari 2004 onder de WWB tot stand is gekomen. Onder loonkostensubsidies worden alle varianten van gesubsidieerde arbeid verstaan die sinds het begin van de WWB en de invoering van het vrij besteedbaar Werkdeel tot stand zijn gekomen. Het kan gaan om gedeeltelijke of gehele loonkostensubsidies aan werkgevers, al of niet met detachingsconstructies.

Tabel 8: Aantal deelnemers gesubsidieerde arbeid, ultimo 2003 en 2004

	ultimo 2003	waarvan:	ultimo 2004	waarvan:
ID	44.442		36.226	
WIW	27.546	DBT: 25.558 Wep/REA: 1.988	14.306	DBT: 14.162 Wep/REA: 144
LKS	-		5.582	
Totaal	71.988		56.114	

Bron: WIW- en I/D- monitor

¹¹ De startdatum van het traject is het begin van de eerste voorziening binnen de uitkeringsperiode. De schatting van SZW is gebaseerd op cijfers afkomstig van de Monitor Scholing en Activering (MOSA) die naar landelijke totalen zijn opgehoogd.

¹² *Verordeningen geordend*, Tweede Kamer, 2005-2006, 29 674, nr. 8, p. 11.

¹³ *Activeringstabellen 2003/2004*, conceptrapport, Research voor Beleid (RvB), februari 2006.

Uit tabel 8 komt naar voren dat sinds de invoering van de WWB gesubsidieerde arbeid is afgenomen. De afname van de gesubsidieerde arbeid is in lijn met de verwachting dat gemeenten gesubsidieerde arbeid selectiever inzetten en bijvoorbeeld tijdelijke contracten op grond van de WIW niet verlengen. Overigens blijken eind 2004 op basis van de “Tijdelijke (aanvullende) stimuleringsregeling regulier maken 10.000 ID-Banen” 4744 ID-banen te zijn omgezet in reguliere banen. Per 1 maart 2006 bedroeg het aantal omzettingen 7777. Qua verdeling naar kenmerken van de deelnemers aan gesubsidieerde arbeid zijn er nauwelijks verschuivingen waar te nemen, alleen de populatie van ID-ers blijkt te verouderen als logisch gevolg van de lage instroom van nieuwe deelnemers (zie ook tabel 9).¹⁴

Tabel 9: Aantal starters gesubsidieerde arbeid, 2003 en 2004

	2003	waarvan:	2004
ID	853		-
WIW	9.633	DBT: 7.921 Wep/REA: 1.712	-
LKS	-		6.605
Totaal	10.486		6.605

Bron: WIW- en I/D- monitor

Er blijkt een daling in de periode 2003-2004 van het aantal starters van gesubsidieerde arbeid (tabel 9). Qua verdeling naar kenmerken van starters¹⁵ hebben zich nauwelijks verschuivingen voorgedaan, behalve bij de leeftijd: er is een daling te zien van het aandeel van jongeren beneden de 23 jaar en van het aandeel ouderen (zie bijlage 1, tabel 8). Gezien de hiervoor genoemde trend bij ouderen duidt dit op een verschuiving van de inzet van gesubsidieerde arbeid naar de inzet van (andere) trajecten bij de groep ouderen.

Sluitende aanpak

Om langdurige werkloosheid te voorkomen is conform Europese richtlijnen de Sluitende Aanpak ontwikkeld. De mate van sluitendheid voor de gemeentelijke doelgroep geeft weer hoeveel personen na instroom in de werkloosheid binnen 6 resp. 12 maanden een reïntegratieaanbod (dat al dan niet heeft geleid tot uitstroom) hebben ontvangen en hoeveel personen zonder hulp zijn uitgestroomd. In tabel 10 wordt de ‘mate van sluitendheid’ voor jongeren (< 23 jaar) en volwassen Abw/WWB’ers en NUG/ANW’ers aangegeven. Uit de tabel blijkt dat de sluitendheid van 2004 op 2005 is toegenomen (met 2003 zijn de cijfers niet geheel vergelijkbaar; zie toelichting onder tabel 10).

¹⁴ Zie voor etniciteit tabel 7 van bijlage 1. Zie voor de overige kenmerken de Jaarrapporten 2003 en 2004 van de WIW-monitor (door EIM) en van de ID-monitor (door Ecorys-NEI) in opdracht van het Ministerie van SZW.

¹⁵ *Activeringstabellen 2003/2004*, conceptrapport, Research voor Beleid (RvB), februari 2006.

Tabel 10: Mate van sluitendheid 2003-2004 jongeren en volwassenen
Abw/WWB en NUG/ANW*

	2003	2004	2005**
Volwassenen Abw/WWB binnen 12 maanden	54%	57%	64%
Volwassenen NUG/ANW binnen 12 maanden	89%	86%	88%
Jongeren Abw/WWB binnen 6 maanden	44%	46%	63%
Jongeren NUG/ANW binnen 6 maanden	80%	80%	84%

Bron: CBS, Cijferonderzoek Sluitende Aanpak (bewerking SZW)

* De cijfers zijn inclusief doorstroom van de ene wetsdoelgroep naar de andere (behalve die voor 2003), exclusief weigeringen en exclusief personen met belemmeringen en/of ontheffing van de arbeidsverplichting

** cijfers 2005 zijn voorlopig, gebaseerd op eerste halfjaarscohort

De mate van sluitendheid voor **langdurig** werklozen bedraagt 62% voor de Abw-populatie en 80% voor de NUG/ANW-populatie. Dat wil zeggen dat 62% resp. 80% van de groep werklozen die op 31 december 2001 langer dan 12 maanden werkloos was in 2002, 2003 of 2004 is uitgestroomd uit de werkloosheid dan wel in die periode op traject zit of een nieuw trajectaanbod heeft ontvangen (cijfers inclusief doorstroom van de ene wetsdoelgroep naar de andere en personen met een belemmering en/of ontheffing van de arbeidsplicht).

Bekostiging uit W-deel

De activering van de WWB'ers en NUG/ANW'ers kan onder andere worden bekostigd uit het Werkdeel. In 2004 hebben de gemeenten € 1.586 miljoen ontvangen voor het W-deel. Daarnaast hebben gemeenten via meeneemregelingen € 233 miljoen overgeheveld van 2003 naar 2004. In totaal hadden gemeenten daarmee in 2004 € 1.819 miljoen beschikbaar ten behoeve van reïntegratieactiviteiten voor de gemeentelijke doelgroep (waarvan overigens nog een groot deel vastlag door verplichtingen in verband met gesubsidieerde arbeid). In 2004 was het saldo van uitgaven en ontvangsten aan reïntegratieactiviteiten (inclusief gesubsidieerde arbeid) € 1.458 miljoen. Daarmee is de omvang van het W-deel voor 2004 dat nog niet besteed is € 361 miljoen. Deze nog niet bestede middelen zijn -conform de met de TK afgesproken meeneemregeling voor het W-deel- vrijwel volledig overgeheveld naar 2005. Voor 2005 is op basis van het voorlopig Verslag over de Uitvoering 2005 een schatting gemaakt van de besteding van het W-deel. De schatting is gebaseerd op 295 gemeenten en betreft circa 90% van het toegekende budget van 2005. Uit de schatting blijkt dat het overschot voor deze 295 gemeenten € 533 miljoen betreft, waarvan € 315 miljoen bestaat uit de overheveling vanuit 2004.

In de Divosamonitor van mei 2005 wordt een aantal verklaringen voor de onderbesteding van het W-deel geopperd, zoals het niet direct inzetten van het geld dat vrijkomt bij de afbouw van gesubsidieerde banen of de tijd die gemoeid is met nieuwe (Europese) aanbestedingsprocedures¹⁶.

Ontheffingen

Met de WWB zijn de categoriale ontheffingen voor alleenstaande ouders met jonge kinderen en voor ouderen boven 57,5 jaar komen te vervallen ten gunste van maatwerkontheffingen. Uit gegevens uit het Verslag over de Uitvoering (VODU) 2004 blijkt dat er ultimo 2004 sprake was van circa 118.000 ontheffingen, circa 38% van het aantal uitkeringen in de

¹⁶ Op. cit., p. 6/7. Dit zijn overigens hypothesen, waarvan in de komende monitor wordt getracht na te gaan in hoeverre die daadwerkelijk opgaan.

gemeenten die cijfers voor het VODU hebben aangeleverd.¹⁷ Dit spoort met de conclusie uit de Divosamonitor dat ongeveer een derde van het bestand in 2004 een ontheffing heeft¹⁸. Vergelijking met gegevens uit eerdere jaren is niet goed mogelijk omdat structureel, betrouwbaar materiaal uit statistieken hierover ontbreekt, doch het percentage ontheffingen lijkt dalende vergeleken met eerdere ad hoc onderzoeken.¹⁹ Voorts kan het percentage nog verder dalen omdat in 2004 nog een deel van het bestand niet was herbeoordeeld, gemeenten hadden hiervoor de tijd tot 1 januari 2006.

3.2 *Inkomensondersteuning*

Bekostiging uit I-deel

In 2004 is door gemeenten € 4,3 miljard aan WWB-uitkeringen besteed op een macrobudget van € 4,6 miljard. De gemeenten hebben dus in 2004 een bedrag van € 300 miljoen op het I-deel overgehouden. In 2005 houden ze naar verwachting € 235 miljoen over (zie paragraaf 2.1). In paragraaf 2.1 staat hoeveel bijstandsuitkeringen met het bedrag van € 4,3 miljard in 2004 zijn gemoeid.

Bijzondere bijstand

Bij de inkomensondersteuning door gemeenten behoren tevens de Bijzondere Bijstand (BB, gefinancierd uit gemeentefonds) en de Langdurigheidstoeslag (LD, gefinancierd via macrobudget I-deel).

In tabel 11 staan gegevens over de BB vermeld. In 2004 gaven gemeenten 192,1 miljoen euro uit aan bijzondere bijstand op grond van artikel 35 WWB (eerste rij)²⁰, een lichte daling ten opzichte van eerdere jaren. Ook het aantal ontvangers is licht gedaald (laatste rij). Zoals naar voren komt in het eerder uitgevoerde kwalitatief onderzoek²¹ kan dit van doen hebben met de afschaffing van de categoriale BB (behalve voor 65-plussers en chronisch zieken/gehandicapten) sinds de invoering van de WWB. De categoriale BB besloeg in de laatste jaren vóór de WWB 11% tot 13% van de uitgaven aan BB (tweede rij)²².

Gemeenten hebben naast de verschaffing van de BB ook andere instrumenten in hun lokaal armoedebeleid. Voorbeelden hiervan zijn kwijtschelding van lokale lasten, schuldhulpverlening en participatiebevorderende maatregelen zoals stadspassen. In de derde rij staat voor de jaren 2001 en 2002 vermeld hoeveel totaal aan gemeentelijk armoedebeleid (incl. BB) werd uitgegeven.

¹⁷ Dit betreft de stand per 24-2-2006. Niet alle gemeenten hebben hiervoor de cijfers geleverd resp. kunnen leveren. De G4 wel. Op een latere datum komen gegevens over ontheffingen bij o.a. alleenstaande ouders en de oorzaken daarvan beschikbaar via het CBS resp. de tweede Divosamonitor (Motie van Gent/Van der Sande, Tweede Kamer 2005-2006, 30 300 XV, nr. 65).

¹⁸ Op. cit., p. 31.

¹⁹ Zo blijkt uit een onderzoek van IWI dat er eind 2001 sprake was van 51% formele volledige ontheffingen en 7% de facto ontheffingen. Uit onderzoek van de Algemene Rekenkamer onder alleenstaande ouders in september 2002 bleek dat 19% wel een arbeidsverplichting had, 65% een formele ontheffing van (een deel van de) arbeidsverplichtingen had (waarvan 35% categoriaal i.v.m. kind) en bij 16% sprake was van een de facto ontheffing.

²⁰ Op basis van CBS-cijfers; deze wijken af van cijfers op basis van het VODU.

²¹ Op. cit., p. 45.

²² Dit is vermoedelijk een onderschatting, omdat niet alle categoriale bijstand via de CBS-statistiek wordt waargenomen.

Tabel 11: Budget, uitgaven (in miljoenen €) en ontvangers (x 1000) aan/van bijzondere bijstand, 2001-2004

	2001	2002	2003	2004
totale uitgaven BB o.g.v. artikel 35 WWB*	209,8	214,3	219,9	192,1
% uitgaven BB categoriaal t.o.v. totale uitgaven aan BB	11,5%	12,7%	-	-
uitgaven gemeentelijk armoedebeleid totaal (incl. BB)	420,4	409,8	-	-
ontvangers BB (huishoudens)	271	233	278	275

Bron: CBS, Financiële jaarstatistiek bijzondere bijstand (uitgaven BB) en Bijstandskennersstatistiek (ontvangers) en Monitor Gemeentelijk Armoedebeleid (% uitgaven BB categoriaal en uitgaven gemeentelijk armoedebeleid totaal)

*exclusief bijzondere bijstand voor bedrijfsdoeleinden en vanaf 2003 ook exclusief langdurigheidstoeslag

- = niet bekend

Uit tabel 12 blijkt dat de grootste kostenpost in de uitgaven aan de BB wordt gevormd door de voorzieningen voor het wonen, gevolgd door de directe levensbehoeften. Het aandeel van de meeste kostenposten is nauwelijks gewijzigd, behalve bij de uitgaven voor het wonen en die voor financiële transacties. In 2001-2003 bedroegen de uitgaven voor het wonen nog circa 35%, in 2004 is dit gedaald tot 29%. Het aandeel van de kosten voor financiële transacties (waaronder schulddelging) is daarentegen in die periode gestegen van circa 9% tot 16%.

Tabel 12: Kostensoorten in de BB (in miljoenen € en in %), 2001-2004

	2001	%	2002	%	2003	%	2004	%
Directe levensbehoeften	48,8	23%	49,2	23%	50,0*	23%	42,4*	22%
Voorzieningen voor het huishouden	4,4	2%	4,2	2%	4,6	2%	6,3	3%
Voorzieningen voor het wonen	73,5	35%	77,8	36%	78,1	35%	56,5	29%
Voorzieningen voor opvang	4,8	2%	5,3	2%	5,6	3%	5,7	3%
Kosten maatschappelijke zorg	11,8	6%	12,3	6%	13,2	6%	9,7	5%
Financiële transacties	18,3	9%	19,1	9%	21,2	10%	29,9	16%
Uitstroombesteding**	9,1	4%	9,2	4%	8,6	4%	7,3	4%
Medische dienstverlening	24,1	12%	24,1	11%	25,0	11%	21,9	11%
Niet naar cluster indeelbare kosten	13,1	6%	12,8	6%	14,3	6%	12,8	7%
		100%		100%		100%		100%

Bron: CBS, Financiële jaarstatistiek bijzondere bijstand.

* exclusief langdurigheidstoeslag

**De bijstandsuitgaven voor uitstroombesteding vormen slechts een deel van de uitgaven door gemeenten in het kader van het activeringsbeleid

Langdurigheidstoelage

In 2004 is er volgens het CBS (Financiële jaarstatistiek bijzondere bijstand) voor een bedrag van circa 33 miljoen euro aan langdurigheidstoelagen verstrekt.

Niet-gebruik

De mate waarin de inkomensondersteuning functioneert is ook af te meten aan het niet-gebruik: in hoeverre maken personen of huishoudens die wel recht hebben op een bepaalde uitkering daar geen gebruik van en wat zijn de oorzaken daarvan? Welke acties ondernemen gemeenten in dit verband?

Door het Sociaal en Cultureel Planbureau (SCP) wordt onderzoek gedaan naar niet-gebruik, onder andere naar (1) individuele bijzondere bijstand, (2) categoriale bijzondere bijstand voor chronisch zieken en gehandicapten, (3) aanvullende bijstand voor bv. AOW'ers met onvoldoende verblijfsjaren in Nederland, (4) langdurigheidstoelage en (5) de kwijtscheldingsregeling. Het onderzoek verschijnt naar verwachting medio 2006. In april is echter een werkdocument²³ verschenen waarin de achtergronden van het niet-gebruik zijn beschreven in vergelijking met wel-gebruik. In het algemeen zijn er weinig significante verschillen tussen wel- en niet-gebruikers gevonden (bv. over de aanvraagprocedure). Wel verschilt de kennis over de diverse regelingen. Niet-gebruikers geven aanmerkelijk vaker aan dat zij de regelingen niet of nauwelijks kennen. In het geval van de categoriale bijzondere bijstand voor chronisch zieken en gehandicapten en de langdurigheidstoelage zegt meer dan de helft nog nooit van de regeling gehoord te hebben. Een ander gevonden verschil tussen de wel- en niet-gebruikers betreft de gerapporteerde behoefte aan de onderzochte inkomensvoorzieningen. Tegengesteld aan de verwachting geven de niet-gebruikers vaker aan dat zij de regeling niet nodig hebben om rond te komen. Het SCP geeft hiervoor een aantal verklaringen (cognitieve dissonantie, samenstellingseffect van de groep niet-gebruikers t.o.v. de groep wel-gebruikers etc.) Voorts meent een groot deel van de niet-gebruikers -ten onrechte- dat zij geen recht hebben op de inkomensvoorzieningen. Bij de aanvullende bijstand gaat het om meer dan de helft van deze groep, bij de kwijtscheldingsregeling en de individuele bijzondere bijstand om meer dan een kwart.

Door het Nivel²⁴ is onderzoek gedaan naar (niet-)gebruik van de BB door chronisch zieken en gehandicapten. Niet-gebruik is hier anders gedefinieerd dan bij het SCP: het kan ook om niet-rechthebbenden gaan. Ruim 5% van de chronisch zieken en gehandicapten blijkt in 2004 BB te hebben aangevraagd bij hun gemeente. Degenen die dat niet deden gaven hiervoor de volgende redenen aan (tabel 13). Van hen geeft 58% aan naar eigen zeggen niet voor de regeling in aanmerking te komen; 14% kent de regeling BB niet.

²³ *De onbereikte minima, niet-gebruik van inkomensafhankelijke regelingen, eerste resultaten*, Werkdocument 123, SCP, Den Haag, april 2006.

²⁴ M.J.E. Pannekeet-Helsen, P.M. Rijken, *Financiële situatie van chronisch zieken en gehandicapten 2004/2005*, Interim-rapportage, NIVEL 2006, p. 34 en 36.

Tabel 13: Redenen niet-gebruik bijzondere bijstand door chronisch zieken en gehandicapten

	Aantal	%*
Kent de bijzondere bijstand niet	372	14
Komt er (volgens respondent) niet voor in aanmerking	1.556	58
Weet niet hoe BB kan worden aangevraagd	102	4
Vindt het aanvragen te veel rompslomp	83	3
Houdt er niet van om 'hand te moeten ophouden'	331	12
Andere reden, namelijk:	448	17
<i>(door respondent zelf ingevuld)</i>		
Heb BB niet nodig	416	
Wil zolang mogelijk zelf kunnen redden	7	
Gemeente geeft toch niets	5	
Niet aan mogelijkheid gedacht	3	
Compenseer via de BU	1	
Gemeente hoeft privé-uitgaven niet te weten	1	
Anders	8	

* Telt op tot meer dan 100% omdat meer dan één reden kon worden aangekruist.

Bron: NIVEL

Uit andere onderzoeken blijkt welke acties gemeenten ondernemen om het niet-gebruik terug te dringen. Een onderzoek van Cebeon²⁵ laat zien hoe gemeenten dit doen bij de BB voor chronisch zieken, gehandicapten en ouderen met zorgbehoefte. Toppers onder de in 2004 nieuw ingezette (of in te zetten) instrumenten zijn: bestandskoppelingen en het plaatsen van informatie op de website van de gemeente (zie tabel 14). Uit een recente FNV-enquête blijkt één op de vijf gemeenten ouderen met een onvolledige AOW-uitkering actief aan te schrijven voor aanvullende bijstand en worden in 74% van de gemeenten mensen die waarschijnlijk recht op een LD hebben actief benaderd.²⁶

Tabel 14: Maatregelen voor optimalisering bereik BB bij chronisch zieken, gehandicapten en ouderen met zorgbehoefte (in %)

	toegepast/ voorgenomen	waarvan sinds 2004
huis-aan-huisblad	88 %	17 %
rol medewerkers sociale dienst bij cliëntencontact	87 %	10 %
informatiefolders in het Nederlands	83 %	15 %
informatie op website	81 %	27 %
toezending informatiefolder op verzoek	71 %	9 %
informatie neerleggen bij specifieke (thuis)zorginstellingen	70 %	17 %
gemeentelijke informatiekraant	64 %	17 %
gerichte mailing	63 %	22 %
bestandskoppelingen binnen de gemeente	54 %	12 %
huisbezoek	53 %	4 %
benaderen patiëntenorganisaties	49 %	20 %
lokale radio/tv	46 %	6 %
bestandskoppelingen externe bestanden	45 %	28 %
voorlichtingsbijeenkomsten	41 %	9 %
formulierenbrigade	35 %	2 %
informatiefolders in andere taal/talen	13 %	3 %
anders	10 %	4 %

Bron: Cebeon

²⁵ *Terugdringing niet-gebruik bijzondere bijstand chronisch zieken, gehandicapten en ouderen met zorgbehoefte*, onderzoek in opdracht van het Ministerie van Sociale Zaken en Werkgelegenheid, Cebeon, 11 oktober 2004, p. 21.

²⁶ *FNV Lokale Monitor Werk en Inkomen 2006*, p. 13 en 15.

Bijstand in natura en verplicht budgetbeheer

Nieuw element in de WWB is de mogelijkheid tot het verschaffen van bijstand in natura. Hierover zijn geen landelijke kwantitatieve gegevens voorhanden. Uit het eerdere kwalitatieve onderzoek bleek echter dat bijstand in natura in de onderzochte gemeenten nauwelijks wordt verstrekt.²⁷ Evenals onder de Abw kent de WWB de mogelijkheid tot verplicht budgetbeheer voor de klant. Uit het VODU 2004 blijkt dat het verplicht budgetbeheer in ruim 9500 gevallen voorkomt. Dit vormt echter een onderschatting.²⁸

Afzien van aanvraag

Wat betreft het verschijnsel dat personen na een aanvankelijke aanmelding toch afzien van een aanvraag voor een uitkering, werd in het eerdergenoemde kwalitatief onderzoek²⁹ gesteld dat op basis van dat onderzoek geen uitspraak kan worden gedaan of het recht op bijstand in gevaar is en dat er geen aanknopingspunten zijn gevonden of het gaat om een omvangrijk probleem of niet. Wanneer het gaat om de vraag waar deze personen blijven en van leven, nemen diverse gemeenten zelf hun verantwoordelijkheid en verrichten hiernaar onderzoek of gaan dat doen. Volgens de eerdergenoemde FNV-enquête betreft dit 7% van de onderzochte gemeenten (bv. Apeldoorn, Groningen, Arnhem, Alkmaar, Rotterdam, Maastricht, Delft).

Aanvraagtermijn

Conform de Algemene Wet Bestuursrecht (AWB) bedraagt de beslistermijn op een uitkeringsaanvraag 8 weken (56 dagen). Uit de FNV-enquête 2006 (199 deelnemende gemeenten) blijkt, dat de gemiddelde termijn 36 dagen bedraagt en dat in 9% van de gevallen de termijn van de AWB wordt overschreden³⁰. Uit de benchmark WWB op het VNG-net bleek dat bij de deelnemende pilotgemeenten (33 invullers) het gemiddelde in 2004 hoger lag (42 dagen), met een minimum van 17 dagen en een uitschieter van 73 dagen. Twintig procent bleef niet binnen de termijn van 56 dagen. De situatie is dus licht verbeterd sinds 2004 volgens deze cijfers. Uit het onderzoek naar de voedselbanken³¹ blijkt dat de lange aanvraagtermijn voor een uitkering voor 4% van de gebruikers met een WWB-uitkering een reden voor het gebruik ervan is, vrijwel niemand van de WWB'ers geeft aan dat dit de belangrijkste reden is.

3.3 Handhaving

Algemeen

In de WWB is de verplichting tot terugvordering bij fraude omgezet in een bevoegdheid en is het opleggen van een boete of maatregel vervangen door een verlaging van de uitkering. Deze bevoegdheid volgt uit artikel 8a WWB, die gemeenten verplicht om hun handhavingsbeleid vast te leggen in een handhavingsverordening en/of afstemmingsverordening. De mogelijkheid de uitkering te verlagen in geval van agressie jegens de gemeenten is ook ingevoerd. De opbrengsten komen ten gunste van de gemeente. Hiervan wordt een stimulans verwacht tot een meer effectieve handhaving.

²⁷ Op. cit., p. 46.

²⁸ Want deze cijfers zijn (nog) niet door alle gemeenten geleverd, waaronder een van de G4. Dit betreft de stand per 24-2-2006.

²⁹ Op. cit., p. 14 en p. 80. Ook Divosa gaat dit fenomeen onder de loep nemen, deels via de komende monitor deels via (de coördinatie van) apart onderzoek van gemeenten.

³⁰ Op. cit., p. 23-24. Bij gemeenten die geen informatie aan de klant geven over de mogelijkheid een voorschot te krijgen liggen deze cijfers wat lager.

³¹ *Klantenanalyse Voedselbanken*, onderzoek in opdracht van het Ministerie van Sociale Zaken en Werkgelegenheid door Regioplan Beleidsonderzoek, maart 2006, nagekomen tabel van Regioplan specifiek op WWB'ers gericht.

Uit een onderzoek van gemeentelijke beleidsplannen en –verslagen door IWI³² is gebleken dat de gemeenten een deugdelijk handhavingsbeleid hebben mede doordat de controle aan de poort sterk verbeterd is. Meer en betere gegevenscontrole, risicoanalyse en eventueel huisbezoek hebben een prohibitieve werking op de instroom. Daarnaast zijn reïntegratie-activiteiten gestart, zoals Work First, die leiden tot het aanvaarden van werk dan wel tot het intrekken van de aanvraag tot een uitkering.

Fraudecijfers

In de Integrale Rapportage Handhaving 2004, die in oktober 2005 aan de TK is aangeboden, staan de inspanningen en resultaten van de handhaving op gemeentelijk niveau weergegeven. We lichten hier de essentie nog eens uit.

Tabel 15: Geconstateerde fraudegevallen en –bedragen 2002-2004*

	2002	2003	2004
Aantal fraudegevallen	43.850	41.020	41.590
Totaal fraudebedrag (x 1 € mln.)	100,1	106,4	113,9
Gemiddeld fraudebedrag (x 1 €)	2.282	2.594	2.739

Bron: CBS, gecombineerde fraude- en debiteurenstatistiek

* de cijfers betreffen niet alleen de Abw/WWB, maar ook de IOAW, IOAZ en WIK

Uit de gegevens van tabel 15 blijkt dat – na een daling van het aantal fraudegevallen van 2003 t.o.v. 2002 – het aantal fraudegevallen in 2004 enigszins stijgt. Het hoge aantal gevallen in 2002 had te maken met een inhaalslag van de afhandeling van belastingsignalen. Het totaalbedrag aan geconstateerde fraude en het daarbij vastgestelde gemiddelde fraudebedrag vertoont sinds 2002 een stijgende lijn.

Fraudecijfers over 2005 zullen naar verwachting worden opgenomen in het te verschijnen jaarverslag SZW 2005 en de Integrale Rapportage Handhaving 2005.

Nalevingsniveau

In het POROSZ-onderzoek over 2004 dat in oktober 2005 aan de TK is gezonden, is een speciale vraagtechniek (randomized response) ingezet om te komen tot schattingen van de werkelijke omvang van verschillende vormen van regelovertreding in de sociale zekerheid, waaronder de bijstand. De methode is speciaal ontwikkeld om met grotere betrouwbaarheid uitspraken te doen over onderwerpen waarover een deel van de respondenten het moeilijk vindt om openheid van zaken te geven. Uit dat onderzoek blijkt dat het percentage Abw/WWB'ers dat de bepaling naleeft dat inkomsten moeten worden opgegeven in 2002 67% bedroeg en in 2004 71%. Gezien de ruime onnauwkeurigheidsmarges betekent dit dat er op dit vlak geen wijziging is opgetreden³³.

Verlaging uitkering

Op grond van de WWB kan de gemeente de uitkering verlagen indien de klant tekortschietend besef van verantwoordelijkheid betoont dan wel zijn verplichtingen niet of onvoldoende nakomt (afstemming bijstand, artikel 18 WWB). Uit de Divosamonitor³⁴ blijkt 48% van de

³² *De controleschakel. Onderzoek naar de werking van de controleschakel in de handhavingsketen*, IWI, februari 2006. Aangeboden aan de TK op 21 maart 2006.

³³ Peter van der Heijden, Ger van Gils en Olav Laudy, *Regelovertreding in de WAO, WW en ABW/WWB in 2004 (vergeleken met de jaren 2000 en 2002)*, Utrecht, september 2005, appendix 3, p. 104 en appendix 4, tabel 4.2.

³⁴ Op. cit., p. 35.

gemeenten een strenger maatregelenbeleid is gaan voeren sinds de WWB. In maart, juni en september 2005 bedroeg volgens CBS-cijfers het aantal uitkeringen waarbij sprake was van een verlaging respectievelijk 4260, 4045 en 4370, zijnde circa 1% van het totale bestand. Uit het VODU 2004 is het aantal verlagingbesluiten bekend over 2004 en bedraagt circa 57.600³⁵.

Onder artikel 18 valt ook de afstemming in verband met het zich misdragen jegens het college van B&W (agressie). In het kwalitatief onderzoek³⁶ werd geconcludeerd dat van deze mogelijkheid nog weinig gebruik werd gemaakt, mede omdat er nog weinig agressie-incidenten zijn voorgekomen³⁷.

Incassoratio

Het sluitstuk van de handhavingsketen is de terugbetaling door de fraudeur van het bedrag gemoeid met de opgespoorde fraude. Als kengetal wordt al een aantal jaren in de begroting van het Ministerie van SZW de incassoratio gebruikt. Deze blijkt in de periode 2000-2004 steeds min of meer constant te zijn en circa 15% te bedragen. Dit constant zijn sluit aan op de bevindingen in de Divosamonitor³⁸: in 2004 bleek circa 10% van de gemeenten een geheel nieuwe aanpak ontwikkeld te hebben voor het terugvorderings- en verhaalsbeleid ten opzichte van de oude Abw.

Hoogwaardig Handhaven

De fraude-alertheid bij gemeenten nam mede toe door het concept Hoogwaardig Handhaven. Kern van Hoogwaardig Handhaven is om de spontane nalevingbereidheid van de klant te vergroten door (1) vroegtijdig informeren, (2) optimaliseren van de dienstverlening, (3) controleren op maat en (4) daadwerkelijk sanctioneren. In oktober 2005 is hierover een rapportage verschenen, waaruit de kern naar voren wordt gehaald.³⁹

Op alle vier visie-elementen van Hoogwaardig Handhaven hebben gemeenten forse kwalitatieve vooruitgang geboekt. De grootste progressie is gerealiseerd bij het vroegtijdig informeren en het controleren op maat (figuur 2).

³⁵ De cijfers van CBS en VODU zijn onvergelykbaar omdat niet alleen de peiljaren onderling verschillen, maar ook omdat het bij het VODU gaat om het aantal besluiten dat gedurende het gehele jaar is genomen (waarbij per klant sprake kan zijn van méér dan een besluit in een jaar), terwijl de CBS-cijfers een dwarsdoorsnede op een bepaald moment geven wat betreft het aantal verlaagde uitkeringen. De cijfers uit het VODU betreffen de stand op 24-2-2006; niet alle gemeenten hebben deze gegevens voor het VODU aangeleverd of konden die aanleveren. De G4 wel.

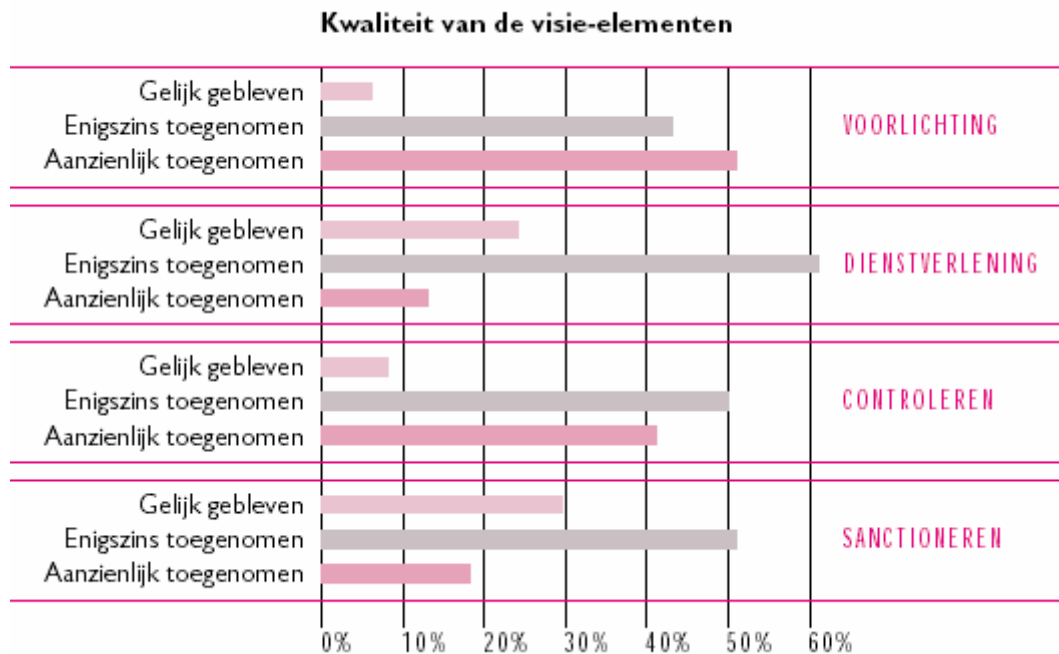
³⁶ Op. cit., p. 50.

³⁷ De Arbeidsinspectie verricht momenteel onderzoek naar agressie, onder meer bij sociale diensten.

³⁸ Op. cit., p. 35.

³⁹ *Hoogwaardig Handhaven, gemeenten uit de startblokken*, onderzoek in opdracht van het Ministerie van SZW door adviesbureau Radar en de Stichting StimulanSZ, oktober 2005. Dit onderzoek werd op 6 december 2005 aan de Tweede Kamer aangeboden. In het onderzoek zijn de ervaringen en meningen rondom de regeling bij 40 gemeenten, geselecteerd naar regio en grootte, onderzocht tot 1 april 2005.

Figuur 2: Voortgang bij de vier visie-elementen bij Hoogwaardig Handhaven



Bron: Radar/StimulanSZ

Ook op de vier onderscheiden implementatiestappen van de handhavingscyclus hebben de gemeenten vooruitgang geboekt. De grootste vooruitgang is gerealiseerd bij de eerste stappen van de cyclus: het ontwikkelen van de visie, beleidsvorming en het aanpassen van de werkprocessen. De latere stappen in de cyclus, het aansturen van de medewerkers, het meten van de resultaten en de evaluatie, zijn (nog) minder goed ontwikkeld (figuur 3).

Figuur 3: Voortgang bij de vier implementatiestappen bij Hoogwaardig Handhaven

	Situatie aanvang 2003	Huidige situatie voorjaar 2005	Toename 2003-2005
STAP 1 Visie	2,3	3,9	70%
Beleid	2,0	3,1	55%
STAP 2 Werkprocessen	2,1	3,3	57%
Capaciteit	2,3	2,6	13%
STAP 3 Kwaliteit personeel	3,0	3,5	17%
Aansturing	2,1	2,6	24%
STAP 4 Resultaat	1,4	2,3	69%
Evaluatie	1,1	2,0	82%

Bron: Radar/StimulanSZ

In het onderzoek wordt geconcludeerd dat gemeenten de WWB en Hoogwaardig Handhaven als een goede combinatie ervaren: beleidsmatig versterken zij elkaar.

4 Instrumenten Rijk

4.1 Decentralisatie, deregulering en derapportage

Wat betreft de 3D's (decentralisatie, deregulering en derapportage) zijn sinds de invoering van de WWB de volgende ontwikkelingen waar te nemen.

Decentralisatie

Wat betreft de overheveling van bevoegdheden en budget hebben aanpassingen plaatsgehad in de verdeelmodellen op grond van het onderhoudstraject en is het aandeel van het macrobudget I-deel dat objectief wordt verdeeld (in plaats van historisch) gestegen.⁴⁰ Deze aanpassingen waren voorzien. Voorts ligt er een wetsvoorstel voor om het college van B&W meer bevoegdheden te geven wat betreft de toekenning van de langdurigheidstoelage.

Deregulering

Qua deregulering zijn de aan- en uitbestedingsregels voor reïntegratietrajecten losgelaten met inachtnaam van de Europese regelgeving.

Derapportage

Wat betreft de uitvraag bij gemeenten is de hand gehouden aan de derapportagedoelstelling⁴¹:

- door het Ministerie van SZW is voor 2005 en 2006 (in afwachting van de consequenties van het kabinetsstandpunt Brinkman⁴²) vrijwel niets gewijzigd in het per 1-1-2004 sterk vereenvoudigde VODU.
- wat betreft de statistieken heeft (conform plan) de derapportageslag plaatsgevonden voor de uitvraag 2005. Voor de uitvraag 2006 zijn er geen wijzigingen. Met de komst van WALVIS (Wet Administratieve Lasten Verlichting In Sociale verzekeringen) krijgt het CBS de beschikking over de polisadministratie; dit kan mogelijk leiden tot verdere reductie van de statistieken voor 2007. Op basis van dit statistisch materiaal wordt de Kernkaart gevuld, waarmee gemeenten zich onderling kunnen vergelijken.
- losse onderzoeken worden vooral op grond van de wettelijke noodzaak dan wel op grond van verzoeken van de Tweede Kamer verricht.

Sinds de decentralisatie van bevoegdheden onder de WWB vraagt het Rijk over bepaalde onderwerpen geen informatie (meer) aan gemeenten. Het Ministerie van SZW heeft over de jaren 2004 en 2005 een inventarisatie gemaakt van vragen vanuit de Tweede Kamer over de uitvoering van de WWB, waarbij ten behoeve van de beantwoording van deze Kamervragen informatieuitvraag bij individuele gemeenten aan de orde was. De inventarisatie wijst uit dat het merendeel van alle circa 90 vragen (60 procent) is beantwoord met bestaande, reeds bij SZW aanwezige informatie. Bij de overige vragen (40 procent) was de bestaande, reeds bij SZW aanwezige informatie niet toereikend. Bijna een vijfde (19 procent) van alle vragen is

⁴⁰ Per 1-1-2006 wordt het I-budget voor grote gemeenten volledig objectief verdeeld en is het deel van het budget voor de middelgrote gemeenten dat objectief in plaats van historisch wordt verdeeld, gestegen. Ook is per 1-1-2005 de parameter die naar de historie terugverwijst, nl. langdurig bijstandsgerechtigden, uit het verdeelmodel geschrapt.

⁴¹ Zie ook de Beleidsplannen Informatieuitvraag SZW (BIS) 2005 en 2006, die aan de Tweede Kamer zijn aangeboden op 29 juni 2004 respectievelijk 22 december 2005.

⁴² Het kabinetsstandpunt Brinkman (www.minbzk.nl/contents/pages/42400/kabinetsstandpunt.pdf) heeft belangrijke gevolgen voor de wijze waarop gemeenten zich over specifieke uitkeringen zullen gaan verantwoorden aan het Rijk. Het kabinetsstandpunt gaat ten aanzien van specifieke uitkeringen onder meer uit van 'single audit' (het Rijk verbindt in beginsel geen specifieke controle-eisen aan de besteding van specifieke uitkeringen) en 'single information' (de door het Rijk gevraagde informatie sluit zoveel mogelijk aan bij de informatiebehoefte en verantwoordingsmomenten van de gemeenten zelf).

(met redenen omkleed) *niet* beantwoord, en ruim een tiende (11 procent) van alle vragen is deels niet beantwoord. Bij 11 procent van alle vragen is beantwoording tot stand gekomen door het verzamelen van aanvullende informatie bij individuele gemeenten. Circa 10% van de vragen gaat over **individuele** gemeenten. Het aantal Kamervragen over de uitvoering van de WWB bij individuele gemeenten neemt af in de onderzochte periode.

In 2004 en 2005 hebben twee onderzoeken naar de administratieve lasten van gemeenten plaatsgevonden. Het eerste onderzoek is in het najaar van 2004 verricht⁴³ in opdracht van Divosa. De resultaten van dit onderzoek geven inzicht in de omvang en de aard van de integrale informatielasten die het gevolg zijn van de informatieverplichtingen die wettelijk (onder andere, maar niet uitsluitend, door SZW) aan gemeenten worden opgelegd (tabel 16).

Tabel 16: Jaarlijkse lasten verbonden aan wettelijke informatieverplichtingen van gemeenten in € en %

Informatieverplichting	AL (€)	%
1. Voorlopig verslag over de uitvoering (VodU) WWB	1.706.279	3%
2. Voorlopig verslag over de uitvoering IOAW, IOAZ en BBZ	541.213	1%
3. Rapportage over de interne controle	18.948.218	34%
4. Verslag over de Uitvoering WWB	5.867.927	10%
5. Verslag over de Uitvoering IOAW, IOAZ en BBZ	394.103	1%
6. Bijstandsuitkeringenstatistiek (BUS)	1.045.338	2%
7. Debiteurenstatistiek	2.683.123	5%
8. Fraudestatistiek	204.737	0%
9. Statistiek Reïntegratie door Gemeenten (SRG)	466.315	1%
10. Rechtmatigheidscontrole met de samenloopapplicatie	8.626.242	15%
11. Cliëntgegevens met het SUWI-net	5.100.068	9%
12. Cliëntdossiers aan andere gemeenten	248.547	0%
13. Kortinggegevens en loonbelastinggegevens Belastingdienst	2.690.603	5%
14. Voortgangsinformatie met het CWI	321.601	1%
15. Loon- en premiegegevens met het UWV	494.496	1%
16. Aan- en afmeldingen bij het ziekenfonds/zorgverzekeraar	5.074.460	9%
17. Informatie voor inspecties van het IWI	154.188	0%
18. Informatie aan de cliëntenraad	1.387.283	2%
19. Verzoek aanvullende uitkering	17.796	0%
Totaal	55.972.537	

Bron: Divosa

De totale kosten worden geraamd op € 56 miljoen per jaar. Dit is 5,7 procent van de totale personeelskosten van alle sociale diensten. Tabel 16 geeft de verdeling aan wat betreft verplichtingen aan het Ministerie van SZW en overige verplichtingen. De verplichtingen aan SZW bedragen 23% van het geheel (de posten 1, 2, 4-9, 17 en 19). Dat wil niet zeggen dat gemeenten de informatie **exclusief** ten behoeve van SZW vastleggen. Uit het tweede onderzoek, dat in opdracht van het Ministerie van SZW is verricht, blijkt dat de handelingen die gemeenten exclusief voor rapportage aan het Ministerie van SZW moeten verrichten beperkt zijn. In het onderzoek wordt geconcludeerd dat⁴⁴:

- de administratieve lasten van gemeenten ingevolge de bijstandsstatistieken en de Verslagen over de Uitvoering vooral worden veroorzaakt door de administratieve handelingen verbonden aan de voorlopige en definitieve Verslagen over de uitvoering WWB, IOAW, IOAZ, Bbz. Een speciaal aandachtspunt vormt het oplevertijdstip van de voorlopige en definitieve verslagen. Omdat de oplevertijdstippen niet synchroon lopen met de gemeentelijke werkprocessen leidt de timing tot piekbelasting bij de gemeenten;

⁴³ P.M.H.H. Bex, G. van Wijhe en M.A. Bloemheuvel (Sira Consulting), *Administratieve lasten de baas, efficiëntere uitvoering van informatieverplichtingen*, Utrecht (Divosa), september 2005, p. 15 en 17.

⁴⁴ *Onderzoek naar effecten derapportage op administratieve lasten gemeenten*, onderzoek in opdracht van het Ministerie van Sociale Zaken en Werkgelegenheid, EIM, Zoetermeer, december 2005, p. 6.

- de bijstandsstatistieken alleen tot administratieve lasten voor gemeenten leiden wat betreft de maanduitdraaien, het versturen van de gegevens en de invoer van de gegevens over oorzaak uitkering;
- de administratieve lasten van de overige statistieken (debiteuren-, fraude- en reïntegratiestatistiek) beperkt blijven tot het versturen van de statistieken.

4.2 Facilitering

In 2004 en 2005 heeft het Ministerie van SZW het uitvoeringsproces WWB bij gemeenten verder gefaciliteerd. Onder meer is in het kader van het Innovatieprogramma Werk en Bijstand (IPW) in 2004/2005 aan gemeenten voor circa 80 projecten een kleine € 15 miljoen toegekend.

Bijlage 1: overige tabellen op landelijk niveau

Tabel 1: Aantal huishoudens met WWB-uitkering x 1000
(thuiswonenden **jonger** dan 65 jaar) naar leeftijd, december 2005*

Leeftijd	jonger dan 25 jaar	27950	9%
	25 tot 35 jaar	69710	21%
	35 tot 45 jaar	88730	27%
	45 tot 55 jaar	75790	23%
	55 tot 65 jaar	65840	20%
Totaal		328010	100%

Bron: CBS, *voorlopige cijfers

Tabel 2: Aantal huishoudens met WWB-uitkering (thuiswonenden **ouder** dan 65 jaar)
naar leefvorm, december 2005*

Totaal	Leefvorm			
	Alleenstaande	Alleenstaande ouder	(Echt)paren	Anders
26450	16990	100	8760	600

Bron: CBS, *voorlopige cijfers

Tabel 3: Aantal huishoudens met WWB-uitkering (thuiswonenden jonger dan 65 jaar)
naar etniciteit, ultimo 2004

Herkomstgroepering	Autochtoon	172660	51%
	Westers allochtoon	37085	11%
	Niet-westers allochtoon	128505	38%
	Onbekend	325	0%
	Totaal	338575	100

Bron: CBS

Tabel 4: Aantal huishoudens met WWB-uitkering (thuiswonenden jonger dan 65 jaar)
naar gemeentegrootte, december 2005*

Gemeentegrootteklasse	minder dan 20 000 inwoners	23510	7%
	20 000 -< 50 000 inwoners	64960	20%
	50 000 -< 100 000 inwoners	61250	19%
	100 000 -< 250 000 inwoners	79290	24%
	250 000 of meer inwoners	98990	30%
Totaal		328010	100%

Bron: CBS, *voorlopige cijfers

Tabel 5: Samenloop **personen** met een WWB-uitkering en andere uitkeringen, september 2004*

	ultimo september 2004	
Alleen bijstand	402 360	96%
Bijstand en arbeidsongeschiktheid	13 430	3%
Bijstand en WW	3 510	1%
Bijstand en IOAW of IOAZ	150	0%
Overige combinaties	210	0%
	419 660	100%

Bron: CBS, * voorlopige cijfers

Tabel 6: Profiel starters traject

	2003		2004	
	Abw	ANW/NUG	WWB	ANW/NUG
Geslacht				
Man	51,0%	50,2%	47,6%	41,9%
Vrouw	49,0%	49,8%	52,4%	58,1%
Opleidingsniveau				
Geen basisopleiding	13,3%	7,1%	13,8%	6,0%
Basisniveau	24,3%	12,9%	21,7%	14,6%
Lbo/mavo-niveau	35,7%	40,8%	35,4%	39,8%
Mbo/havo/vwo-niveau	19,0%	23,4%	20,6%	24,4%
Hbo-niveau	4,9%	8,7%	5,5%	9,2%
Wetenschappelijk onderwijs	2,8%	7,1%	3,0%	6,1%
Leefvorm				
Alleenstaand	55,2%	18,8%	53,6%	16,1%
Alleenstaande ouder	23,5%	21,9%	24,8%	22,5%
(echt)paar	21,2%	56,4%	21,5%	58,3%
Overig	0,1%	2,9%	0,2%	3,1%
Etniciteit				
Autochtonen	37,7%	31,2%	36,9%	30,5%
Niet-westerse allochtonen	52,6%	58,1%	53,7%	55,7%
Westerse allochtonen	9,7%	10,7%	9,4%	13,8%
Duur uitkering / werkloosheid				
< 6 maanden	25,6%	65,2%	29,0%	48,7%
7-12 maanden	14,0%	9,8%	14,2%	15,5%
1-2 jaar	13,7%	10,0%	14,6%	16,9%
2-4 jaar	12,8%	7,6%	11,4%	10,9%
5 jaar of langer	33,9%	7,4%	30,7%	8,0%
Leeftijd				
t/m 22	9,3%	35,8%	9,4%	20,1%
23 t/m 25	7,1%	5,7%	8,4%	8,7%
26 t/m 30	12,8%	9,5%	13,5%	14,5%
31 t/m 35	15,6%	9,9%	15,4%	14,4%
36 t/m 40	15,5%	10,1%	14,7%	12,6%
41 t/m 45	14,4%	10,7%	13,3%	12,3%
46 t/m 50	11,8%	8,4%	10,5%	8,7%
51 t/m 55	9,1%	6,2%	7,8%	6,2%
56 tot 57,5	2,7%	1,8%	2,5%	0,9%
> 57,5	1,8%	1,8%	4,5%	1,6%

Bron: RvB (*Activeringstabellen 2003/2004*, conceptrapport, februari 2006), voorlopige cijfers

Tabel 7: Etniciteit deelnemers gesubsidieerde arbeid, ultimo 2003 en 2004

	ultimo 2003	ultimo 2004
Autochtonen	55%	54%
Niet-westerse allochtonen	35%	36%
Westerse allochtonen	11%	10%

Bron: RvB (*Activeringstabellen 2003/2004*, conceptrapport, februari 2006), voorlopige cijfers

Tabel 8: Profiel starters gesubsidieerde arbeid, 2003 en 2004

	2003	2004
geslacht		
Man	61%	55%
Vrouw	39%	45%
opleiding		
Geen basisopleiding	6%	5%
Basisniveau	31%	31%
Lbo/mavo-niveau	44%	42%
Mbo/havo/vwo-niveau	14%	17%
Hbo-niveau	3%	3%
WO-niveau	1%	2%
leefvorm		
Alleenstaand	56%	55%
Alleenstaande ouder	13%	15%
(echt)paar	18%	22%
Overig	13%	9%
etniciteit		
Autochtonen	44%	44%
Niet-westerse allochtonen	47%	48%
Westerse allochtonen	9%	9%
leeftijd		
t/m 22	33%	25%
23 t/m 25	6%	9%
26 t/m 35	15%	19%
36 t/m 45	19%	24%
46 t/m 55	12%	18%
56 en ouder	15%	6%

Bron: RvB (*Activeringstabellen 2003/2004*, conceptrapport, februari 2006), voorlopige cijfers

Bijlage 2: ontwikkeling volume 2001-2005 in individuele gemeenten (bron: www.ape.nl)

Gemiddelde ontwikkeling in:	<u>Ontwikkeling bijstand</u> 2001 - 2005
Alle Nederlandse gemeenten	-5%
Gemeenten groter dan 60.000 inwoners	-8%
Gemeenten met 30.000 - 60.000 inwoners	+5%
Gemeenten kleiner dan 30.000 inwoners	+6%
Gemeenten kleiner dan 30.000 inwoners	
(alleen gemeenten met meer dan 30 bijstandshuishoudens in alle jaren)	
364 Andijk	-41%
483 Alkemade	-25%
614 Westvoorne	-25%
1723 Alphen-Chaam	-25%
755 Boekel	-24%
246 Heerde	-24%
279 Scherpenzeel	-24%
944 Mook en Middelaar	-23%
824 Oisterwijk	-21%
1728 Bladel	-20%
56 Zuidhorn	-19%
420 Medemblik	-18%
399 Heiloo	-18%
579 Oegstgeest	-18%
459 Wervershoof	-18%
934 Maasbree	-17%
214 Buren	-16%
495 Bleiswijk	-16%
417 Laren	-15%
425 Naarden	-15%
451 Uithoorn	-15%
874 Woudrichem	-15%
559 Middelharnis	-15%
358 Aalsmeer	-15%
213 Brummen	-14%
457 Weesp	-14%
7 Bellingwedde	-13%
531 Hendrik-Ido-Ambacht	-13%
823 Oirschot	-12%
498 Drechterland	-12%
85 Ooststellingwerf	-12%
920 Heythuysen	-11%
1672 Rijnwoude	-11%
809 Loon op Zand	-10%
532 Stede Broec	-10%
840 Rucphen	-9%
654 Borsele	-9%
765 Pekela	-9%
756 Boxmeer	-9%
668 West Maas en Waal	-9%

Gemiddelde ontwikkeling in:	Ontwikkeling bijstand 2001 - 2005
753 Best	-9%
918 Helden	-9%
1719 Drimmelen	-8%
225 Druten	-8%
1652 Gemert-Bakel	-8%
273 Putten	-8%
846 Sint-Oedenrode	-8%
366 Anna Paulowna	-7%
770 Eersel	-7%
786 Grave	-6%
492 Bergschenhoek	-6%
293 Westervoort	-6%
395 Harenkarspel	-6%
933 Maasbracht	-6%
716 Tholen	-5%
766 Dongen	-5%
626 Voorschoten	-5%
899 Brunssum	-4%
86 Opsterland	-3%
1685 Landerd	-3%
975 Swalmen	-3%
148 Dalfsen	-3%
168 Losser	-3%
432 Opmeer	-3%
678 Kapelle	-3%
431 Oostzaan	-2%
448 Texel	-2%
964 Sevenum	-2%
370 Beemster	-2%
351 Woudenberg	-2%
733 Lingewaal	-2%
1684 Cuijk	-2%
677 Hulst	-1%
1507 Horst aan de Maas	-1%
263 Maasdriel	-1%
265 Millingen aan de Rijn	-1%
623 Vlist	-1%
1659 Laarbeek	-1%
993 Meerlo-Wanssum	-1%
1987 Menterwolde	-1%
798 Hilvarenbeek	-1%
244 Hattem	-1%
610 Sliedrecht	0%
365 Graft-De Rijp	0%
335 Montfoort	0%

Gemiddelde ontwikkeling in:	<u>Ontwikkeling bijstand</u> 2001 - 2005
815 Mill en Sint Hubert	0%
59 Achtkarspelen	0%
644 Ouderkerk	0%
925 Hunsel	0%
317 Eemnes	0%
1655 Halderberge	0%
946 Nederweert	0%
441 Schagen	0%
15 Grootegast	0%
779 Geertruidenberg	1%
563 Moordrecht	1%
158 Haaksbergen	1%
147 Borne	1%
466 Wognum	1%
595 Reeuwijk	1%
388 Enkhuizen	2%
1658 Heeze-Leende	2%
866 Waalre	2%
450 Uitgeest	2%
1706 Cranendonck	2%
305 Abcoude	2%
788 Haaren	2%
416 Langedijk	3%
575 Noordwijk	3%
620 Vianen	3%
1651 Eemsmond	3%
384 Diemen	3%
865 Vught	3%
914 Haelen	3%
385 Edam-Volendam	3%
9 Ten Boer	4%
17 Haren	4%
847 Someren	4%
638 Zoeterwoude	4%
542 Krimpen aan den IJssel	5%
785 Goirle	5%
230 Elburg	5%
79 Kollumerland c.a.	5%
175 Ommen	6%
282 Ubbergen	6%
784 Gilze en Rijen	6%
907 Gennep	7%
55 Boarnsterhim	7%
65 Dantumadeel	7%
340 Rhenen	8%

Gemiddelde ontwikkeling in:	Ontwikkeling bijstand 2001 - 2005
567 Nieuwerkerk aan den IJssel	8%
848 Son en Breugel	8%
703 Reimerswaal	8%
880 Wormerland	8%
627 Waddinxveen	8%
236 Geldermalsen	9%
462 Wieringen	9%
851 Steenbergen	9%
252 Heumen	9%
971 Stein	10%
216 Culemborg	10%
879 Zundert	10%
643 Nederlek	10%
497 Bodegraven	10%
893 Bergen (L.)	10%
294 Winterswijk	10%
1696 Wijdmeren	11%
1721 Bernheze	11%
5 Bedum	11%
870 Werkendam	11%
241 Groesbeek	12%
98 Weststellingwerf	12%
1724 Bergeijk	12%
184 Urk	12%
437 Ouder-Amstel	12%
613 Albrandswaard	12%
547 Leiderdorp	13%
397 Heemstede	13%
327 Leusden	13%
938 Meerssen	13%
473 Zandvoort	13%
888 Beek	14%
209 Beuningen	14%
51 Skarsterlân	14%
304 Neerijnen	14%
1774 Dinkelland	14%
744 Baarle-Nassau	14%
820 Nuenen c.a.	14%
1740 Neder-Betuwe	15%
58 Dongeradeel	15%
412 Niedorp	15%
308 Baarn	15%
994 Valkenburg aan de Geul	15%
1701 Westerveld	15%
226 Duiven	15%

Gemiddelde ontwikkeling in:	Ontwikkeling bijstand 2001 - 2005
743 Asten	16%
297 Zaltbommel	16%
53 Winsum	16%
221 Doesburg	16%
580 Oostflakkee	16%
312 Bunnik	17%
873 Woensdrecht	17%
558 Wester-Koggenland	17%
571 Nieuw-Lekkerland	17%
352 Wijk bij Duurstede	18%
981 Vaals	18%
493 Berkel en Rodenrijs	18%
482 Alblasterdam	18%
48 Vlagtwedde	18%
47 Veendam	19%
476 Zijpe	19%
1669 Roerdalen	19%
1663 De Marne	19%
302 Nunspeet	19%
757 Boxtel	20%
889 Beesel	22%
1681 Borger-Odoorn	22%
376 Blaricum	22%
1667 Reusel-De Mierden	23%
504 Dirksland	24%
885 Arcen en Velden	24%
196 Rijnwaarden	24%
499 Boskoop	24%
852 Waterland	25%
1666 Zevenhuizen-Moerkapelle	25%
1671 Maasdonk	26%
1702 Sint Anthonis	26%
629 Wassenaar	27%
1690 De Wolden	27%
1896 Zwartewaterland	27%
905 Eijsden	28%
1773 Olst-Wijhe	28%
1679 Ambt Montfort	29%
377 Bloemendaal	29%
589 Oudewater	31%
936 Margraten	31%
1937 Heel	33%
189 Wierden	34%
415 Landsmeer	34%
683 Wymbritseradiel	34%

Gemiddelde ontwikkeling in:	<u>Ontwikkeling bijstand</u> 2001 - 2005
491 Bergambacht	34%
1714 Sluis	34%
463 Wieringermeer	35%
881 Onderbanken	35%
331 Lopik	35%
1729 Gulpen-Witterm	36%
313 Bunschoten	36%
40 Slochteren	36%
393 Haarlemmerliede c.a.	37%
529 Noorder-Koggenland	39%
962 Schinnen	42%
285 Voorst	45%
424 Muiden	45%
608 Schoonhoven	46%
1842 Midden-Delfland	47%
269 Oldebroek	53%
511 Goedereede	54%
329 Loenen	55%
1695 Noord-Beveland	56%
183 Tubbergen	56%
180 Staphorst	62%
50 Zeewolde	72%
311 Breukelen	77%
738 Aalburg	96%

Gemeenten met 30.000 - 60.000 inwoners

867 Waalwijk	-19%
381 Bussum	-18%
1709 Moerdijk	-11%
373 Bergen (NH.)	-11%
530 Hellevoetsluis	-11%
333 Maarssen	-9%
375 Beverwijk	-9%
664 Goes	-8%
957 Roermond	-7%
737 Tytsjerksteradiel	-7%
30013 ISD Appingedam Delfzijl Loppersum	-7%
777 Etten-Leur	-5%
383 Castricum	-5%
861 Veldhoven	-4%
398 Heerhugowaard	-3%
590 Papendrecht	-3%
642 Zwijndrecht	-2%
296 Wijchen	-1%
90 Smallingerland	-1%
1676 Schouwen-Duiveland	-1%
826 Oosterhout	0%
267 Nijkerk	0%
984 Venray	0%
858 Valkenswaard	1%
1700 Twenterand	1%
736 De Ronde Venen	1%
91 Sneek	1%
30010 ISD Voorne-Putten-Rozenburg	1%
396 Heemskerk	1%
928 Kerkrade	2%
1711 Echt-Susteren	2%
556 Maassluis	2%
1705 Lingewaard	2%
406 Huizen	2%
797 Heusden	2%
856 Uden	3%
400 Den Helder	3%
762 Deurne	3%
222 Doetinchem	4%
321 Houten	4%

Gemiddelde ontwikkeling in:	Ontwikkeling bijstand 2001 - 2005
171 Noordoostpolder	4%
289 Wageningen	4%
301 Zutphen	4%
232 Epe	5%
988 Weert	5%
1708 Steenwijkerland	5%
632 Woerden	6%
119 Meppel	6%
603 Rijswijk	7%
281 Tiel	7%
299 Zevenaar	7%
597 Ridderkerk	7%
715 Terneuzen	7%
173 Oldenzaal	8%
166 Kampen	8%
274 Renkum	9%
1731 Midden-Drenthe	10%
310 De Bilt	11%
160 Hardenberg	11%
37 Stadskanaal	11%
1771 Geldrop-Mierlo	13%
30003 ISD de Rijnstreek	13%
353 IJsselstein	13%
203 Barneveld	13%
240 Groenlo	14%
275 Rheden	14%
489 Barendrecht	14%
1742 Rijssen-Holten	15%
1955 Montferland	15%
18 Hoogezand-Sappemeer	16%
1734 Overbetuwe	16%
342 Soest	16%
118 Hoogeveen	17%
1876 Bronckhorst	17%
30001 ISD Oldambt	17%
177 Raalte	18%
163 Hellendoorn	19%
1581 Utrechtse Heuvelrug	21%
1926 Pijnacker-Nootdorp	21%
303 Dronten	23%
109 Coevorden	24%
1859 Berkelland	25%
882 Landgraaf	27%
1735 Hof van Twente	28%
262 Lochem	29%
74 Heerenveen	31%
30000 ISD Kompas	34%

Gemeenten groter dan 60.000 inwoners

363 Amsterdam	-25%
505 Dordrecht	-16%
361 Alkmaar	-16%
855 Tilburg	-15%
828 Oss	-14%
546 Leiden	-12%
599 Rotterdam	-11%
344 Utrecht	-10%
606 Schiedam	-9%
503 Delft	-9%
200 Apeldoorn	-9%
268 Nijmegen	-8%
518 's-Gravenhage	-7%
513 Gouda	-7%
758 Breda	-6%
405 Hoorn	-6%
392 Haarlem	-6%
794 Helmond	-6%
14 Groningen	-5%
1674 Roosendaal	-5%
772 Eindhoven	-5%
748 Bergen op Zoom	-4%
402 Hilversum	-4%
30002 DSZW Noardwest Fryslân	-4%
30011 ISD Walcheren	-3%
153 Enschede	-3%
796 's-Hertogenbosch	-3%
141 Almelo	-3%
30007 RSD Hoeksche Waard	-3%
307 Amersfoort	-3%

Gemiddelde ontwikkeling in:	Ontwikkeling bijstand 2001 - 2005
935 Maastricht	-2%
484 Alphen aan den Rijn	-1%
983 Venlo	0%
202 Arnhem	0%
30004 ISD Bollenstreek	0%
80 Leeuwarden	1%
150 Deventer	2%
30009 ISD Zuidwest-Fryslân	2%
612 Spijkenisse	3%
355 Zeist	3%
30005 RSD Ablasserwaard-Oost/Vijfheerenland	3%
164 Hengelo (O.)	4%
30015 ISD Optimisd	4%
537 Katwijk	4%
1883 Sittard-Geleen	6%
114 Emmen	6%
30014 ISD Aa en Hunze Assen Tynaarlo	7%
995 Lelystad	7%
622 Vlaardingen	7%
479 Zaanstad	8%
30012 IGSD Veluwerand	8%
394 Haarlemmermeer	8%
362 Amstelveen	9%
917 Heerlen	9%
1783 Westland	10%
439 Purmerend	10%
1916 Leidschendam-Voorburg	10%
193 Zwolle	11%
228 Ede	11%
453 Velsen	12%
502 Capelle aan den IJssel	13%
30008 ISD Noordenkwartier	14%
34 Almere	18%
356 Nieuwegein	19%
637 Zoetermeer	23%
345 Veenendaal	25%
30006 IS Werk en Inkomen (inclusief Aalten)	29%

Bijlage 3: ontwikkeling volume 2005 in individuele gemeenten (bron: www.ape.nl)

Gemiddelde ontwikkeling in:	<u>Ontwikkeling bijstand</u> 2005
Alle Nederlandse gemeenten	-3%
Gemeenten groter dan 60.000 inwoners	-4%
Gemeenten met 30.000 - 60.000 inwoners	-1%
Gemeenten kleiner dan 30.000 inwoners	-0%
Gemeenten kleiner dan 30.000 inwoners	
(Alleen gemeenten met meer dan 30 bijstandshuishoudens in alle jaren)	
495 Bleiswijk	-29%
364 Andijk	-25%
755 Boekel	-25%
1723 Alphen-Chaam	-25%
678 Kapelle	-25%
175 Ommen	-23%
1728 Bladel	-22%
824 Oisterwijk	-20%
925 Hunsel	-20%
395 Harenkarspel	-18%
56 Zuidhorn	-18%
595 Reeuwijk	-17%
907 Gennep	-17%
417 Laren	-17%
1724 Bergeijk	-17%
1667 Reusel-De Mierden	-17%
214 Buren	-14%
798 Hilvarenbeek	-14%
934 Maasbree	-14%
874 Woudrichem	-14%
823 Oirschot	-13%
756 Boxmeer	-13%
580 Oostflakkee	-13%
614 Westvoorne	-13%
457 Weesp	-12%
866 Waalre	-12%
7 Bellingwedde	-12%
308 Baarn	-11%
559 Middelharnis	-11%
246 Heerde	-11%
920 Heythuysen	-11%
451 Uithoorn	-11%
994 Valkenburg aan de Geul	-10%
498 Drechterland	-10%
1507 Horst aan de Maas	-10%
918 Helden	-10%
85 Ooststellingwerf	-10%
620 Vianen	-9%
5 Bedum	-9%
437 Ouder-Amstel	-9%

Gemiddelde ontwikkeling in:	Ontwikkeling bijstand
	2005
770 Eersel	-9%
148 Dalfsen	-9%
542 Krimpen aan den IJssel	-9%
786 Grave	-8%
975 Swalmen	-8%
579 Oegstgeest	-8%
531 Hendrik-Ido-Ambacht	-8%
273 Putten	-8%
880 Wormerland	-8%
668 West Maas en Waal	-8%
743 Asten	-8%
98 Weststellingwerf	-8%
840 Rucphen	-7%
497 Bodegraven	-7%
263 Maasdriel	-7%
848 Son en Breugel	-7%
225 Druten	-6%
189 Wierden	-6%
753 Best	-6%
302 Nunspeet	-6%
765 Pekela	-6%
294 Winterswijk	-6%
168 Losser	-5%
416 Langedijk	-5%
55 Boarnsterhim	-5%
158 Haaksbergen	-5%
532 Stede Broec	-5%
766 Dongen	-4%
784 Gilze en Rijen	-4%
820 Nuenen c.a.	-4%
221 Doesburg	-4%
59 Achtkarspelen	-4%
1652 Gemert-Bakel	-4%
610 Sliedrecht	-4%
1655 Halderberge	-4%
971 Stein	-3%
209 Beuningen	-3%
1684 Cuijk	-3%
1681 Borger-Odoorn	-3%
483 Alkemade	0%
279 Scherpenzeel	0%
944 Mook en Middelaar	0%
399 Heiloo	0%
459 Wervershoof	0%
425 Naarden	0%

Gemiddelde ontwikkeling in:	Ontwikkeling bijstand
	2005
358 Aalsmeer	0%
213 Brummen	0%
1672 Rijnwoude	0%
846 Sint-Oedenrode	0%
366 Anna Paulowna	0%
492 Bergschenhoek	0%
293 Westervoort	0%
933 Maasbracht	0%
716 Tholen	0%
626 Voorschoten	0%
86 Opsterland	0%
1685 Landerd	0%
432 Opmeer	0%
431 Oostzaan	0%
448 Texel	0%
964 Sevenum	0%
370 Beemster	0%
733 Lingewaal	0%
677 Hulst	0%
993 Meerlo-Wanssum	0%
365 Graft-De Rijk	0%
335 Montfoort	0%
815 Mill en Sint Hubert	0%
644 Ouderkerk	0%
317 Eemnes	0%
946 Nederweert	0%
441 Schagen	0%
15 Grootegast	0%
563 Moordrecht	0%
466 Wognum	0%
388 Enkhuizen	0%
450 Uitgeest	0%
1706 Cranendonck	0%
305 Abcoude	0%
384 Diemen	0%
865 Vught	0%
385 Edam-Volendam	0%
9 Ten Boer	0%
17 Haren	0%
638 Zoeterwoude	0%
785 Goirle	0%
230 Elburg	0%
567 Nieuwerkerk aan den IJssel	0%
462 Wieringen	0%
252 Heumen	0%

Gemiddelde ontwikkeling in:	Ontwikkeling bijstand
	2005
893 Bergen (L.)	0%
1696 Wijdmeren	0%
870 Werkendam	0%
327 Leusden	0%
473 Zandvoort	0%
888 Beek	0%
51 Skarsterlân	0%
744 Baarle-Nassau	0%
412 Niedorp	0%
1701 Westerveld	0%
312 Bunnik	0%
873 Woensdrecht	0%
48 Vlagtwedde	0%
476 Zijpe	0%
1669 Roerdalen	0%
1663 De Marne	0%
376 Blaricum	0%
885 Arcen en Velden	0%
499 Boskoop	0%
1666 Zevenhuizen-Moerkapelle	0%
1702 Sint Anthonis	0%
1679 Ambt Montfort	0%
377 Bloemendaal	0%
589 Oudewater	0%
1937 Heel	0%
683 Wymbritseradiel	0%
463 Wieringermeer	0%
881 Onderbanken	0%
331 Lopik	0%
393 Haarlemmerliede c.a.	0%
329 Loenen	0%
1695 Noord-Beveland	0%
47 Veendam	1%
899 Brunssum	2%
65 Dantumadeel	3%
1651 Eemsmond	3%
226 Duiven	4%
1714 Sluis	4%
1987 Menterwolde	4%
482 Alblasserdam	4%
58 Dongeradeel	4%
627 Waddinxveen	5%
851 Steenbergen	5%
397 Heemstede	5%
703 Reimerswaal	5%

Gemiddelde ontwikkeling in:	Ontwikkeling bijstand 2005
79 Kollumerland c.a.	5%
50 Zeewolde	6%
575 Noordwijk	6%
1721 Bernheze	6%
40 Slochteren	6%
757 Boxtel	6%
608 Schoonhoven	6%
809 Loon op Zand	7%
1659 Laarbeek	7%
613 Albrandswaard	7%
889 Beesel	7%
285 Voorst	7%
236 Geldermalsen	7%
654 Borsele	8%
1740 Neder-Betuwe	8%
981 Vaals	8%
1690 De Wolden	8%
269 Oldebroek	8%
847 Someren	8%
643 Nederlek	8%
1773 Olst-Wijhe	8%
1729 Gulpen-Wittem	8%
282 Ubbergen	8%
241 Groesbeek	9%
547 Leiderdorp	9%
1719 Drimmelen	9%
53 Winsum	10%
184 Urk	10%
905 Eijsden	10%
216 Culemborg	10%
313 Bunschoten	10%
340 Rhenen	11%
297 Zaltbommel	11%
852 Waterland	11%
879 Zundert	11%
936 Margraten	11%
352 Wijk bij Duurstede	12%
914 Haelen	13%
962 Schinnen	13%
1774 Dinkelland	14%
183 Tubbergen	14%
420 Medemblik	14%
1658 Heeze-Leende	14%
629 Wassenaar	14%
511 Goedereede	14%

Gemiddelde ontwikkeling in:	Ontwikkeling bijstand
	2005
147 Borne	16%
938 Meerssen	16%
244 Hattem	17%
304 Neerijnen	17%
493 Berkel en Rodenrijs	17%
196 Rijnwaarden	17%
424 Muiden	17%
265 Millingen aan de Rijn	17%
1896 Zwartewaterland	17%
529 Noorder-Koggenland	17%
1842 Midden-Delfland	17%
311 Breukelen	17%
779 Geertruidenberg	18%
788 Haaren	20%
558 Wester-Koggenland	20%
738 Aalburg	20%
623 Vlist	25%
1671 Maasdonk	25%
180 Staphorst	25%
491 Bergambacht	33%
415 Landsmeer	33%
351 Woudenberg	50%
571 Nieuw-Lekkerland	50%
504 Dirksland	67%
372 Bennebroek	
571 Nieuw-Lekkerland	
504 Dirksland	
415 Landsmeer	
429 Obdam	
491 Bergambacht	
558 Wester-Koggenland	
579 Oegstgeest	
608 Schoonhoven	
623 Vlist	
643 Nederlek	
644 Ouderkerk	
1658 Heeze-Leende	
1706 Cranendonck	

Gemeenten met 30.000 - 60.000 inwoners

1709 Moerdijk	-14%
30013 ISD Appingedam Delfzijl Loppersum	-14%
160 Hardenberg	-13%
642 Zwijndrecht	-12%
984 Venray	-9%
333 Maarssen	-9%
1700 Twenterand	-9%
556 Maassluis	-9%
173 Oldenzaal	-9%
381 Bussum	-8%
736 De Ronde Venen	-8%
296 Wijchen	-7%
406 Huizen	-7%
530 Hellevoetsluis	-7%
664 Goes	-6%
1676 Schouwen-Duiveland	-6%
74 Heerenveen	-6%
590 Papendrecht	-5%
383 Castricum	-5%
861 Veldhoven	-5%
166 Kampen	-5%
1705 Lingewaard	-4%
858 Valkenswaard	-4%
398 Heerhugowaard	-4%
988 Weert	-4%
275 Rheden	-4%
281 Tiel	-4%
90 Smallingerland	-4%
1735 Hof van Twente	-4%
37 Stadskanaal	-4%
737 Tytsjerksteradiel	-3%
321 Houten	-3%
203 Barneveld	-3%
18 Hoogezand-Sappemeer	-3%
777 Etten-Leur	-2%
867 Waalwijk	-2%
118 Hoogeveen	-2%
396 Heemskerk	-2%
826 Oosterhout	-1%
301 Zutphen	-1%

Gemiddelde ontwikkeling in:	Ontwikkeling bijstand
	2005
603 Rijswijk	-1%
957 Roermond	-1%
373 Bergen (NH.)	0%
232 Epe	0%
1708 Steenwijkerland	0%
632 Woerden	0%
274 Renkum	0%
310 De Bilt	0%
353 IJsselstein	0%
240 Groenlo	0%
342 Soest	0%
1876 Bronckhorst	0%
163 Hellendoorn	0%
91 Sneek	1%
289 Wageningen	1%
375 Beverwijk	2%
171 Noordoostpolder	2%
1771 Geldrop-Mierlo	2%
715 Terneuzen	2%
928 Kerkrade	2%
119 Meppel	2%
797 Heusden	2%
299 Zevenaar	2%
1581 Utrechtse Heuvelrug	2%
1955 Montferland	2%
222 Doetinchem	3%
109 Coevorden	3%
597 Ridderkerk	4%
856 Uden	4%
177 Raalte	4%
400 Den Helder	4%
267 Nijkerk	5%
1859 Berkelland	6%
30003 ISD de Rijnstreek	6%
303 Dronten	6%
762 Deurne	7%
489 Barendrecht	7%
1734 Overbetuwe	7%
1731 Midden-Drenthe	7%
30010 ISD Voorne-Putten-Rozenburg	8%
1742 Rijssen-Holten	9%
30000 ISD Kompas	10%
1711 Echt-Susteren	11%
882 Landgraaf	11%
30001 ISD Oldambt	15%
1926 Pijnacker-Nootdorp	15%
262 Lochem	17%

Gemeenten groter dan 60.000 inwoners

513 Gouda	-17%
622 Vlaardingen	-11%
363 Amsterdam	-10%
505 Dordrecht	-9%
748 Bergen op Zoom	-9%
1674 Roosendaal	-9%
361 Alkmaar	-9%
828 Oss	-9%
30004 ISD Bollenstreek	-8%
200 Apeldoorn	-7%
855 Tilburg	-6%
503 Delft	-6%
114 Emmen	-6%
362 Amstelveen	-6%
758 Breda	-6%
153 Enschede	-5%
202 Arnhem	-5%
599 Rotterdam	-5%
193 Zwolle	-4%
518 's-Gravenhage	-4%
307 Amersfoort	-4%
484 Alphen aan den Rijn	-4%
983 Venlo	-4%
402 Hilversum	-4%
546 Leiden	-4%
30005 RSD Alblasserwaard-Oost/Vijfheerenland	-4%
164 Hengelo (O.)	-3%
606 Schiedam	-3%
796 's-Hertogenbosch	-3%
995 Lelystad	-3%

Gemiddelde ontwikkeling in:	Ontwikkeling bijstand
	2005
30014 ISD Aa en Hunze Assen Tynaarlo	-2%
30011 ISD Walcheren	-2%
537 Katwijk	-2%
344 Utrecht	-2%
30007 RSD Hoeksche Waard	-2%
935 Maastricht	-2%
794 Helmond	-1%
392 Haarlem	-1%
453 Velsen	-1%
772 Eindhoven	-1%
1916 Leidschendam-Voorburg	-1%
30002 DSZW Noardwest Fryslân	0%
30012 IGSD Veluwerand	0%
439 Purmerend	0%
917 Heerlen	0%
637 Zoetermeer	0%
14 Groningen	0%
34 Almere	1%
405 Hoorn	1%
141 Almelo	1%
268 Nijmegen	1%
502 Capelle aan den IJssel	1%
30015 ISD Optimisd	2%
355 Zeist	2%
356 Nieuwegein	2%
479 Zaanstad	2%
30009 ISD Zuidwest-Fryslân	2%
30008 ISD Noordenkwartier	3%
345 Veenendaal	3%
80 Leeuwarden	3%
1883 Sittard-Geleen	4%
394 Haarlemmermeer	4%
612 Spijkenisse	5%
150 Deventer	6%
228 Ede	7%
1783 Westland	16%
30006 IS Werk en Inkomen (inclusief Aalten)	20%