



Jaarrapport Wsw-statistiek 2005

Eindrapport

Research voor Beleid

Jaarrapport Wsw-statistiek 2005

Eindrapport

Een onderzoek in opdracht van
Het Ministerie van Sociale Zaken en Werkgelegenheid

Peter Bolhuis
Eelco Flapper

B2985

Leiden, 8 augustus 2006



Voorwoord

In opdracht van het ministerie van Sociale Zaken en Werkgelegenheid voert Research voor Beleid de Wsw-statistiek uit bij zelfstandige gemeenten en WGR-verbanden¹. In deze statistiek worden elk halfjaar gegevens verzameld over alle personen die een beroep doen op de Wet sociale werkvoorziening. Het gaat hierbij zowel om mensen met een dienstbetrekking of een arbeidsovereenkomst voor begeleid werken als om mensen op de wachtlijst en alle genomen indicatiebesluiten.

De benodigde gegevens voor de Wsw-statistiek worden halfjaarlijks aangeleverd door alle sw-bedrijven in Nederland namens de gemeenten en door Centra voor Werk en Inkomen (CWI). Na controle, eventueel noodzakelijke correcties en statistische verwerking van de gegevensbestanden wordt een landelijke rapportage opgesteld die inzicht geeft in de omvang en kenmerken van de doelgroep en ontwikkelingen daarin.

De eindstanden in verschillende tabellen komen niet altijd overeen met eindstanden in voorgaande rapportages. Dit komt door nagekomen informatie over vorige meetperioden die alsnog wordt verwerkt en opgenomen is in de huidige rapportage.

Met ingang van 1 januari 2005 is de indicatiestelling uitgevoerd door CWI. De gemeentelijke indicatiecommissies die voorheen de indicatiestelling uitvoerden, hadden tot 1 april 2005 de gelegenheid nog lopende indicatiestellingen af te handelen. Dit betekent dat de indicatiegegevens over het eerste halfjaar afkomstig zijn uit twee bronnen: CWI en gemeentelijke indicatiecommissies (via Sw-bedrijven). De indicatiegegevens over het tweede halfjaar van 2005 zijn alleen van CWI afkomstig. Van alle sw-bedrijven zijn voor deze twee metingen gegevens ontvangen over wachtlijstplaatsen, dienstbetrekkingen en begeleide werkplekken en gebruikt voor statistische analyses.

Het projectteam van Research voor Beleid dat de Wsw-statistiek uitvoert, heeft regelmatig overleg met een begeleidingscommissie bestaande uit vertegenwoordigers van:

- Ministerie van SZW;
- Vereniging Nederlandse Gemeenten (VNG);
- Brancheorganisatie Cedris.

Daarnaast is er tweemaal per jaar overleg met de ingestelde landelijke werkgroep met vertegenwoordigers van Sw-bedrijven.

Het Wsw-projectteam 2005 van Research voor Beleid bestaat uit Peter Bolhuis, Eva Mandos, Piet van Santen, Eelco Flapper en ondergetekende. Het projectteam is in haar activiteiten ondersteund door Paul Vogels, Rob Altona en Gerard Volker.

Mirjam Engelen

Projectleider Sociale Zaken en Werkgelegenheid

¹ Met WGR-verbanden wordt in dit rapport bedoeld op gemeenten of schappen met een gemeenschappelijke taakstelling en uitvoering van de regelingen in het kader van de Wsw. Waar alleen van WGR-verbanden gesproken wordt, zijn zelfstandige gemeenten ook meegenomen.

Inhoudsopgave

Selectie bevindingen	7
Samenvatting	9
1 Inleiding	15
1.1 Inhoud en opzet van het rapport	15
2 Omvang van de Wsw	17
2.1 Volumegegevens Wsw in het jaar 2005	17
2.2 Recente ontwikkelingen	17
2.3 Historische gegevens	18
2.4 Verdeling over provincies	22
3 Indicaties	25
3.1 Inleiding	25
3.2 Eerste indicaties	26
3.2.1 Doorlooptijd van aanvraag tot een eerste indicatie	28
3.2.2 Nadere gegevens doelgroep van de Wsw	29
3.3 Herindicaties	30
3.4 Indicatie voor begeleid werken en ontslagaanvraag	32
4 Wachtlijst	35
4.1 Profiel deelnemers op de wachtlijst	35
4.2 Wachtduur op de wachtlijst	38
4.3 Uitstroom wachtlijst	39
4.4 Wachtduur bij uitstroom wachtlijst	42
5 Werknemersbestand	45
5.1 Kenmerken deelnemers met een dienstbetrekking	46
5.2 Kenmerken deelnemers begeleid werken	49
5.3 Kenmerken dienstbetrekkingen en begeleid werken	51
5.4 Instroom in het werknemersbestand	55
5.5 Uitstroom uit het werknemersbestand	57
6 Vergelijking van groepen: profiel ontwikkelingen	61
Bijlage 1 Responsverantwoording 11 ^e en 12 ^e meting	65
Bijlage 2 Kenmerken uitvoerende organisaties	67
Bijlage 3 Aanvullende tabellen	69
Bijlage 4 Verdeling over provincies	77
Bijlage 5 Te registreren kenmerken Wsw-statistiek	81
Bijlage 6 Volledigheid van de gegevens	83

Selectie bevindingen

Naast de algemene samenvatting geven we een beknopt overzicht van enkele bevindingen uit het rapport, die een goed beeld geven van belangrijke ontwikkelingen en aandachtspunten binnen de Wsw.

Afname eerste indicatie en toelating Wsw leiden tot verminderde toename wachtlijst

In 2005 zijn minder *eerste indicaties* uitgevoerd dan in 2004, maar meer dan de jaren daarvoor. Het aandeel personen dat wordt toegelaten (doelgroep, 77%) is iets gedaald ten opzichte van 2004 (79%). Deze twee factoren leiden ertoe dat er een sterk verminderde toename van de wachtlijst is (18% in 2005; 54% in 2004).

Toename tijdsduur tussen aanvraag indicatie en indicatiebesluit

De doorlooptijd van aanvraag tot eerste indicatiebesluit is gedaald van gemiddeld 18 weken in de eerste helft van 2001 naar gemiddeld 13 weken in het 2^e halfjaar van 2004.

Daarna neemt de gemiddelde doorlooptijd toe tot bijna 14 weken in de eerste helft van 2005 en 16,5 weken in de tweede helft van 2005.

Gemiddelde wachtduur op wachtlijst voor uitstroom naar werknemersbestand neemt toe

De gemiddelde wachtduur op de wachtlijst voor uitstroom naar het werknemersbestand is toegenomen ten opzicht van 2004. Bedroeg in 2004 de gemiddelde wachtduur nog bijna 10 maanden, in 2005 bedraagt de gemiddelde wachtduur voor uitstroom naar het werknemersbestand bijna 12 maanden.

Begeleid werken neemt toe, maar taakstelling wordt niet gehaald

Ten opzichte van de groei in het aantal dienstbetrekkingen (0,4%) is de groei in het aantal begeleide werkplekken veel hoger (33%). De taakstelling (25% van de nieuwe plaatsingen moet een begeleide werkplek zijn) wordt echter niet gehaald: van alle nieuwe plaatsingen in 2005, komt 'slechts' 15,1% op een begeleide werkplek. Dit komt niet omdat er te weinig mensen zijn met een indicatie voor begeleid werken: van de mensen die in 2005 op de wachtlijst staan heeft 39% een advies voor begeleid werken. Overigens bedroeg in 2004 de realisatie van de taakstelling begeleid werken 9,5%.

Samenvatting

1. Volumeontwikkelingen

Onderstaande tabel geeft de omvang van de wachtlijst, het werknemersbestand en het totaal aantal indicaties weer in 2005.

Tabel S.1 Volumeontwikkeling Wsw in 2005, in aantal personen

	Beginstand 2005	Instroom 2005	Uitstroom 2005	Eind 2005	In%	Uit%	Toename/ afname%
Wachtlijst	13.030	11.026	8.855	15.375	84,6%	67,9%	+18,0%
Werknemersbestand	98.292	6.254	5.715	99.213	6,4%	5,8%	+0,9%
w.v. Dienstbetrekkingen	96.720	5.941	5.547	97.122	6,1%	5,7%	+0,4%
w.v. Begeleid werkers	1.576	980	462	2.096	62,2%	29,3%	+33,0%
Eerste indicaties				12.824			
Herindicaties				10.423			
Totaal indicaties 2005 ¹				23.247			

Instroompercentage = instroom / beginstand, Uitstroompercentage = uitstroom / beginstand;
toename/afnamepercentage = (verschil eindstand – beginstand)/beginstand

In 2005 zijn minder *eerste indicaties* uitgevoerd dan in 2004, maar meer dan de jaren daarvoor. Hierdoor is de wachtlijst in 2005 veel minder toegenomen (18%) dan in 2004 toen de toename van de wachtlijst 54% bedroeg ten opzichte van het voorgaande jaar.

Het aantal personen met een Wsw-dienstbetrekking (+0,4%) of een begeleide werkplek (+33%) is toegenomen. Het totale werknemersbestand van de Wsw is daardoor toegenomen met 0,9%.

De taakstelling begeleid werken (25% van de nieuwe instroom) is niet gerealiseerd (15,1%), maar ligt hoger dan de realisatie in 2004 (9,5%).

2. Indicatiebesluiten

Tabel S.2 Totaal aantal indicatiebesluiten in 2005 naar soort indicatie²

	Aantal
1 ^e indicaties	12.824
Herindicatie	10.381
Herindicatie op eigen verzoek voor begeleid werken	42
Totaal	23.247

In 2005 is ruim driekwart (77%) van de personen met een eerste indicatiebesluit toegelaten tot de doelgroep van de Wsw. Dit percentage is vergelijkbaar met voorgaande jaren. Degenen die niet toegelaten zijn, behoren vooral tot de bovenzijde (20%). De overige 3% behoort tot de onderzijde.

¹ Exclusief de ontslaanvragen

² Exclusief de ontslaanvragen

Als we de profielen van de mensen die bij eerste indicatie wel en niet worden toegelaten tot de doelgroep Wsw vergelijken, valt op dat:

- Mannen en vrouwen in gelijke mate toegelaten worden tot de Wsw.
- Volwassenen boven de 35 jaar minder vaak tot de doelgroep worden toegelaten (en wat meer bovenzijde geïndiceerd) dan degenen onder de 35 jaar; jongeren onder de 23 jaar worden met name overwegend tot de doelgroep toegelaten; van degenen die onderzijde zijn geïndiceerd, is bijna een derde jonger dan 23 jaar.
- Personen met een licht verstandelijke of psychische handicap bijna allemaal tot de doelgroep worden toegelaten.
- De kleine groep matig verstandelijk gehandicapten meer dan de andere categorieën tot de onderzijde behoort.
- In vergelijking met andere handicaps, personen met een lichamelijke handicap vaker bovenzijde geïndiceerd worden: iets minder dan tweederde van de aanvragen met een lichamelijke handicap wordt tot de Wsw toegelaten en ruim eenderde wordt bovenzijde geïndiceerd.

Deze bevindingen komen vrijwel overeen met de bevindingen hierover in 2004.

De gemiddelde doorlooptijd is voor alle geïndiceerden 15 weken; doelgroep geïndiceerden en boven- en onderzijde geïndiceerden wijken daar niet vanaf. Van de personen die in 2005 een eerste indicatie hebben ontvangen, blijkt ruim tweederde (69%) minder dan 16 weken op een indicatiebesluit te moeten wachten.

De doorlooptijd van aanvraag tot (eerste) indicatiebesluit is gedaald van gemiddeld 18 weken in de eerste helft van 2001 naar gemiddeld 13 weken in het 2^e halfjaar van 2004.

Daarna neemt de gemiddelde doorlooptijd toe tot bijna 14 weken in de eerste helft van 2005 en 16,5 weken in de tweede helft van 2005.

Herindicaties en ontslagaanvragen

Na een herindicatie wachtlijst behoort 94% nog steeds tot de doelgroep van de Wsw, 3% tot de onderzijde en 3% tot de bovenzijde.

Bij herindicaties op eigen verzoek van de oude doelgroep voor begeleid werken, wordt in de meeste gevallen een positieve indicatie afgegeven voor begeleid werken.

Bij ontslagaanvragen wordt in 95% een positief besluit genomen.

3. Wachtlijst

Profiel eind 2005 en wachtduur

Eind 2005 is het profiel van de personen op de wachtlijst als volgt:

- Er staan beduidend meer mannen (63%) op de wachtlijst dan vrouwen (37%).
- Er is een grote spreiding over de verschillende leeftijdscategorieën. Meer dan de helft is ouder dan 35 jaar (58%). De gemiddelde leeftijd is bijna 37 jaar.
- De helft heeft een psychische handicap (50%), 26% een lichamenlijk handicap en bijna een kwart een verstandelijke handicap (24%).
- Bijna tweederde is matig arbeidsgehandicapt (64%), bijna een derde is ernstig arbeidsgehandicapt (29%) en 7% is licht arbeidsgehandicapt.

Personen die eind 2005 nog op de wachtlijst staan, hebben er gemiddeld 11,6 maanden wachttijd opzitten. Iets meer dan een kwart (28%) staat korter dan 6 maanden op de wachtlijst. Medio 2005

bedroeg het aandeel dat korter dan 6 maanden op de wachtlijst stond nog 38%. Vier van de tien mensen (40%) op de wachtlijst eind 2005, staat daar al een jaar of langer op.

Van medio 2001 tot medio 2004 is de wachtduur aanzienlijk afgenomen. Medio 2001 was de gemiddelde wachtduur nog 19 maanden, terwijl medio 2004 de gemiddelde wachtduur 10 maanden betrof. Daarna is de gemiddelde wachtduur weer toegenomen tot bijna 12 maanden aan het eind van 2005.

Uitstroom van de wachtlijst

Het merendeel van de mensen die uitstromen van de wachtlijst gaat aan de slag in een dienstbetrekking (62%). Een klein deel (9%) start op een begeleide werkplek. De overige 29% verdwijnt uit de Wsw. Ten opzichte van de voorgaande drie jaren is de uitstroom naar de bestemming begeleide werkplek en naar een bestemming buiten de Wsw toegenomen. De uitstroom naar een dienstbetrekking is wat afgenomen.

De profielen van de uitstroom naar een dienstbetrekking en naar begeleid werken verschillen op een aantal punten:

- relatief stromen meer mannen uit naar begeleid werken;
- de uitstroom naar begeleid werken is jonger;
- de mensen die uitstromen naar begeleid werken hebben relatief vaker een matige arbeids-handicap en relatief minder vaak een ernstige arbeidshandicap.

De gemiddelde tijd op de wachtlijst voorafgaand aan de uitstroom in de tweede helft van 2005 bedraagt 14,5 maanden. Dit is een toename van de wachtduur in vergelijking met de wachtduur van de mensen die in de eerste helft van 2005 uitstroonden (13 maanden). De wachtduur in 2005 is ten opzichte van drie jaar ervoor toegenomen en terug op het niveau van 2001.

4. Werknemersbestand

Het werknemersbestand bestaat eind 2005 uit:

- 64,8% dienstbetrekkingen van vóór 1998;
- 33,1% dienstbetrekking vanaf 1998;
- 2,1% arbeidsovereenkomsten begeleid werken.

Het merendeel van de personen, die eind 2005 een dienstbetrekking hebben, is werkzaam binnen het sw-bedrijf (83% interne plaatsing). Zestien procent is gedetacheerd, individueel (12%) of in groepsverband (5%).

Profiel dienstbetrekkingen eind 2005

Eind 2005 ziet het profiel van de personen met een dienstbetrekking er als volgt uit:

- Bijna driekwart is man (74%);
- Ruim de helft is 45 jaar of ouder (54%); de gemiddelde leeftijd is ruim 44 jaar;
- 37% heeft een lichamelijke handicap, iets meer dan één op de drie personen heeft een verstandelijke handicap (34%) en bijna een kwart heeft een psychische handicap (24%); 4% heeft een handicap in de categorie overig;
- de groepen licht en ernstig arbeidsgehandicapten zijn nu in omvang nog zeer gering (3% en 10%); van de personen met een dienstbetrekking aangegaan vanaf 1998 is 8% licht, 61% matig en 31% ernstig arbeidsgehandicapt.

Als de profielgegevens van de dienstbetrekkingen op verschillende peildata in de afgelopen vijf jaar naast elkaar worden gezet kunnen we zeggen dat het aandeel vrouwen toeneemt en de gemiddelde leeftijd iets hoger wordt. Verder zien we het aandeel lichamelijk gehandicapten afnemen en het aandeel psychisch gehandicapten toenemen. Qua arbeidshandicap neemt het aandeel ernstig arbeidsgehandicapten toe ten koste van het aandeel matig arbeidsgehandicapten.

Profiel begeleid werken eind 2005

Eind 2005 ziet het profiel van de personen met begeleid werk er als volgt uit:

- Er zijn beduidend meer mannen (70%) dan vrouwen (30%).
- De personen met begeleid werk zijn relatief jong: 53% is jonger dan 35 jaar en de gemiddelde leeftijd ligt net onder de 35 jaar.
- 44% is psychisch gehandicapt, bijna één op de drie heeft een verstandelijke handicap (31%) en een kwart een lichamelijke handicap (25%).
- Ruim tweederde is matig arbeidsgehandicapt (69%); bijna een kwart is ernstig arbeidsgehandicapt (23%) en bijna één op de tien heeft een lichte arbeidshandicap (9%).

Wanneer we het profiel van de begeleid werkers over een langere periode bekijken zien we bij de begeleid werkers het aandeel vrouwen door de jaren heen afnemen. Wel komt ook bij de begeleid werkers de gemiddelde leeftijd iets hoger uit in 2005 ten opzichte van 2001 en is het verschil zelfs iets groter dan bij de dienstbetrekkingen. Net als bij de dienstbetrekkingen neemt het aandeel lichamelijk gehandicapten af ten koste van het aandeel psychisch gehandicapten. Bij de begeleid werkers is een toename te zien van het aandeel ernstig arbeidsgehandicapten, 'ten koste' van het aandeel licht arbeidsgehandicapten.

Instroom in het werknemersbestand

Bij zowel dienstbetrekkingen als begeleid werken komt instroom vanuit een uitkering voor ziekte of arbeidsongeschiktheid het meeste voor.

Degenen met een dienstbetrekking stromen vaker dan begeleid werkers in vanuit een Wwb uitkering. Bij de begeleid werkers valt vooral de instroom vanuit een 'uitkering werkloosheid' op (16%).

Omvang dienstverband bij instroom

De omvang van het dienstverband van degenen die in 2005 beginnen in een dienstbetrekking of arbeidsovereenkomst voor begeleid werken is iets lager (1 à 2 uur per week) dan van degenen die eind 2005 tot het werknemersbestand behoren (de eindpopulatie).

Duur dienstverband bij uitstroom uit het werknemersbestand

De begeleid werkers en de mensen met een dienstbetrekking van na 1998 die in 2005 uitstromen hebben respectievelijk 1,5 en 2 jaar als zodanig gewerkt. Dit is een betrekkelijk korte duur aangezien men maximaal al 8 jaar werkzaam zou kunnen zijn.

Degenen die al vóór 1 januari 1998 in een dienstbetrekking werkzaam waren hebben bij uitstroom gemiddeld 19 jaar in de sociale werkvoorziening doorgebracht.

Reden ontslag bij uitstroom uit het werknemersbestand

Het merendeel (59%) van de 'oude dienstbetrekkingen' stroomt uit vanwege (vervroegd) pensioen, na 2 jaar ziekte of vanwege overlijden. Van de 'nieuwe dienstbetrekkingen' stroomt het grootste aandeel (35%) uit vanwege het aflopen van het contract voor een bepaalde tijd. Deze reden van uitstroom geldt vooral voor de begeleid werkers, waarbij 60% om die reden uitstroomt.

Bestemming bij uitstroom uit het werknemersbestand

Personen die uitstromen uit begeleid werken worden vaak teruggeplaatst op de wachtlijst (82%). Ook bij de dienstbetrekkingen vanaf 1998 is terugkeer naar de wachtlijst de meest voorkomende uitstroombestemming (39%). De uitstromers uit een dienstbetrekking van vóór 1 januari 1998 gaan vooral met (vervroegd) pensioen (52%) of belanden in de WAO (19%).



1 Inleiding

Het ministerie van Sociale Zaken en Werkgelegenheid (SZW) wordt op de hoogte gehouden van de omvang van de Wsw-populatie en de realisatiecijfers door de jaarlijkse volume en financiële opgaven. Voor meer uitgebreide beleidsinformatie heeft het ministerie de halfjaarlijkse Wsw-statistiek op persoonsniveau ingevoerd.

De Wsw-statistiek omvat statistische informatievoorziening over indicatiebesluiten, de wachtlijst, dienstbetrekkingen en arbeidsovereenkomsten voor begeleid werken.

Bijlage 5 geeft een overzicht van de kenmerken die deel uitmaken van de Wsw-statistiek.

Voor de meting over het 1^e halfjaar 2005 hadden 85 van de 89 sw-bedrijven op de 'deadline' op 15 augustus 2005 (6 weken na afloop van het betreffende halfjaar) een bestand aangeleverd aan Research voor Beleid; twee sw-bedrijven hadden officieel uitstel aangevraagd bij het ministerie; de overige twee bedrijven hadden te kampen met softwareproblemen en leverden hun gegevens kort na de 'deadline' aan. Ook bij de deadline voor de meting over het 2^e halfjaar 2005 (15 februari 2006) hadden 85 van de 89 sw-bedrijven een bestand aangeleverd; twee bedrijven waren door overmacht pas in staat het bestand daags na 15 februari aan te leveren, terwijl wederom twee andere bedrijven door softwareproblemen hun gegevens pas later konden exporteren.

Alle bestanden van de sw-bedrijven zijn van voldoende kwaliteit voor verdere analyses.

Een uitgebreidere beschrijving van de uitvoering van de statistiek door Research voor Beleid en de gerealiseerde respons is opgenomen in bijlage 1 van dit rapport. Een overzicht van de kwaliteit van de aangeleverde bestanden is opgenomen in bijlage 6.

In 2005 was er sprake van een overgangssituatie. Aanvragen voor (her-)indicaties die voor 1 januari 2005 zijn gedaan zijn tot 1 april 2005 afgehandeld door de oude indicatiecommissies. Aanvragen vanaf 1 januari 2005 en aanvragen waarover op 1 april 2005 nog geen besluit zijn genomen, zijn uitgevoerd door CWI. CWI heeft deze indicatiegegevens rechtstreeks aangeleverd aan Research voor Beleid. Ook voor CWI geldt een aanlevertermijn van 6 weken na de meetperiode. Door softwareproblemen is deze deadline (15 augustus 2005) voor de gegevens over het eerste halfjaar van 2005 niet gehaald. Hierdoor heeft de rapportage over die meetperiode vertraging opgelopen. De deadline voor de gegevens over het tweede halfjaar van 2005 (15 februari 2006) is wel gehaald door CWI.

1.1 Inhoud en opzet van het rapport

In dit rapport wordt een beeld gegeven van de omvang en karakteristieken van de Wsw in het jaar 2005. Daarnaast komen ontwikkelingen in de voorafgaande (half)jaren aan de orde. Hoofdstuk 2 geeft een overzicht van de aantallen personen in de Wsw. In hoofdstuk 3 worden resultaten gepresenteerd over indicaties. De ontwikkelingen van de wachtlijst en het werknemersbestand komen aan de orde in de hoofdstukken 4 en 5. In hoofdstuk 6 worden de profielen van de verschillende groepen uit de voorgaande hoofdstukken naast elkaar gepresenteerd.

De betrouwbaarheid van de in dit rapport opgenomen gegevens is zeer hoog. De volumegegevens over de meest recente verslagperiode (2^e helft 2005) zullen in het rapport over het 1^e half-

jaar 2006 echter nog enigszins worden bijgesteld vanwege administratieve achterstanden die pas bij een volgende meting zichtbaar worden¹.

Voor de vergelijkbaarheid van gegevens zijn alle ontbrekende waarden (cases waarbij een bepaald kenmerk niet of niet juist is aangeleverd) niet in de tabellen opgenomen en worden dus alleen de valide percentages weergegeven. De in de tabellen vermelde absolute aantallen zijn wel inclusief de missende waarden (tenzij anders aangegeven).

¹ Zo is de afwijking tussen de nu waargenomen beginstand 2^e halfjaar 2005 en de eerder gerapporteerde eindstand 1^e halfjaar 2005 bij de wachtlijst +0,2%, bij dienstbetrekkingen +0,01% en bij begeleid werken +0,4%.

2 Omvang van de Wsw

2.1 Volumegegevens Wsw in het jaar 2005

Tabel 2.1 geeft een overzicht van de volumeontwikkelingen binnen de Wsw in het jaar 2005.

Tabel 2.1 Volumeontwikkeling Wsw in 2005, in aantal personen

	Beginstand 2005	Instroom 2005	Uitstroom 2005	Eind 2005	In%	Uit%	Toename/ afname%
WachtlIJst	13.030	11.026	8.855	15.375	84,6%	67,9%	+18,0%
Werknemersbestand	98.292	6.254	5.715	99.213	6,4%	5,8%	+0,9%
w.v. Dienstbetrekkings	96.720	5.941	5.547	97.122	6,1%	5,7%	+0,4%
w.v. Begeleid werkers	1.576	980	462	2.096	62,2%	29,3%	+33,0%
Eerste indicaties			12.824				
Herindicaties			10.423				
Totaal indicaties 2005 ¹			23.247				

Instroompercentage = instroom / beginstand, Uitstroompercentage = uitstroom / beginstand;
toename/afnamepercentage = (verschil eindstand – beginstand)/beginstand

De begin- en eindstanden kunnen betrouwbaar worden geacht, de in- en uitstroom gegevens bevatten enige ruis. Dit wordt veroorzaakt doordat sommige mensen met meerdere records voorkomen (bijv. bij terugkeer naar de wachtlIJst of door overname door een andere gemeente) waardoor iemand zowel in de in- of uitstroom kan voorkomen als op de eindstand. Bij de wachtlIJst bedraagt het verschil tussen de som (beginstand + instroom – uitstroom) en de eindstand 174 personen en heeft te maken met overnames van de wachtlIJst door andere gemeentes (oneigenlijke uitstroom wachtlIJst). Bij de dienstbetrekkings en de begeleide werkplekken gaat het om kleine verschillen, veroorzaakt door wisseling van werkvorm.

2.2 Recente ontwikkelings

Indicaties

Hierbij is voor het eerste halfjaar 2005 gebruik gemaakt van de indicaties die CWI heeft aangeleverd (4.095), aangevuld met de indicaties van de gemeentelijke indicatiecommissies (7.128). Voor het tweede halfjaar 2005 is gebruik gemaakt van de indicaties aangeleverd door CWI (12.024).

In 2005 zijn minder *eerste indicaties* uitgevoerd dan in 2004, maar meer dan de jaren daarvoor. Het aantal *herindicaties* (*periodiek en herindicaties op eigen verzoek voor begeleid werken*) is in 2005 hoger dan voorheen.

WachtlIJst

De omvang van de wachtlIJst is in 2005 toegenomen met 2.345 personen (18%).

¹ Exclusief ontslagaanvragen

Werknemersbestand

De omvang van het aantal *dienstbetrekkingen* is toegenomen met 402 personen (0,4%).

De omvang van het aantal *arbeidsovereenkomsten begeleid werken* is toegenomen met 520 personen (33%).

De omvang van het totale *werknemersbestand* is toegenomen met 921 personen (0,9%).

Taakstelling begeleid werken

Het aantal nieuwe plaatsingen op een begeleide werkplek ligt onder de taakstelling: volgens de norm dienen 25% van de nieuwe plaatsingen te worden gerealiseerd in een overeenkomst voor begeleid werken. In de praktijk gaat het om 15,1%¹. Vergeleken met 2004 laat de realisatie een verbetering zien. In 2004 bedroeg de realisatie van deze taakstelling 9,5%.

In de volgende paragraaf worden de volume ontwikkelingen in de afgelopen jaren in tabellen en grafieken weergegeven.

2.3 Historische gegevens

Eerste indicaties

Tabel 2.2 geeft een overzicht van de eerste indicaties per (half)jaar vanaf 2000. In de tabel is te zien dat in 2005 15% minder eerste indicaties zijn uitgevoerd dan in 2004.

Tabel 2.2 Aantal 1^e indicaties vanaf 2000

	Aantal 1 ^e indicaties	Vershil t.o.v. het vorige (half)jaar
2000	7.163	-
1 ^e helft 2001	3500	-
2 ^e helft 2001	3610	3%
2001	7.110	-1%
1 ^e helft 2002	3960	10%
2 ^e helft 2002	4990	26%
2002	8.950	26%
1 ^e helft 2003	5800	16%
2 ^e helft 2003	6350	10%
2003	12.150	36%
1 ^e helft 2004	7400	17%
2 ^e helft 2004	7605	3%
2004	15.005	23%
1 ^e helft 2005	7.096	-7%
2 ^e helft 2005	5.728	-19%
2005	12.824	-15%

WachtlIJst

Vanaf 1997 tot en met 2001 was er jaarlijks sprake van een afname van de wachtlIJst. Vanaf 2001 groeit de wachtlIJst. In 2003 was er al sprake van een forse toename (46%) en in 2004 zet deze ontwikkeling door (53%). In 2005 is er nog steeds een toename van de wachtlIJst, zij het dat deze

¹ Hierbij wordt alleen gekeken naar plaatsingen vanaf de wachtlIJst en plaatsingen in een begeleide werkplek vanuit een dienstbetrekking. Plaatsing in een begeleide werkplek door naadloze overnames van andere gemeenten tellen niet mee.

toename aanzienlijk geringer is dan die in 2003 en 2004 (zie tabel 2.3). De ontwikkelingen in de wachtlijst zijn grafisch weergegeven in figuur 2.1.

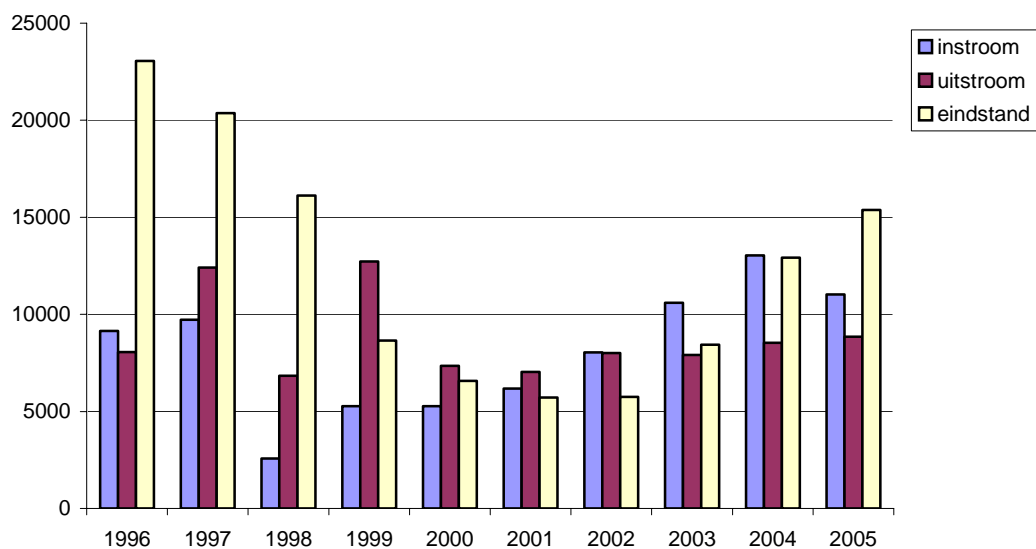
Tabel 2.3 Ontwikkeling omvang wachtlijst vanaf 1997

	Beginstand	Instroom	Uitstroom	Eindstand	Instroom %	Uitstroom %	Toename / afname %
1997	23.059	9.725	12.412	20.368	42%	54%	-12%
1998	20.368	2.576	6.833	16.125	13%	34%	-21%
1999	16.125	5.277	12.718	8.651	33%	79%	-46%
2000	8.651	5.270	7.350	6.570	61%	85%	-24%
2001	6.570	6.185	7.040	5.715	94%	107%	-13%
2002	5.715	8.045	8.010	5.745	141%	140%	+1%
2003	5.745	10.595	7.905	8.435	184%	138%	+46%
2004	8.435	13.030	8.540	12.925	154%	101%	+54%
2005	13.030	11.026	8.855	15.375	85%	68%	+18%

Bron: Jaaropgaven SZW (1997); Jaarstatistiek SZW (1998 - 2000); Wsw-statistiek (2001 - 2005).

Instroompercentage = instroom / beginstand, Uitstroompercentage = uitstroom / beginstand;
toename/afnamepercentage = (verschil eindstand – beginstand)/beginstand

Figuur 2.1 Ontwikkeling omvang wachtlijst vanaf 1996

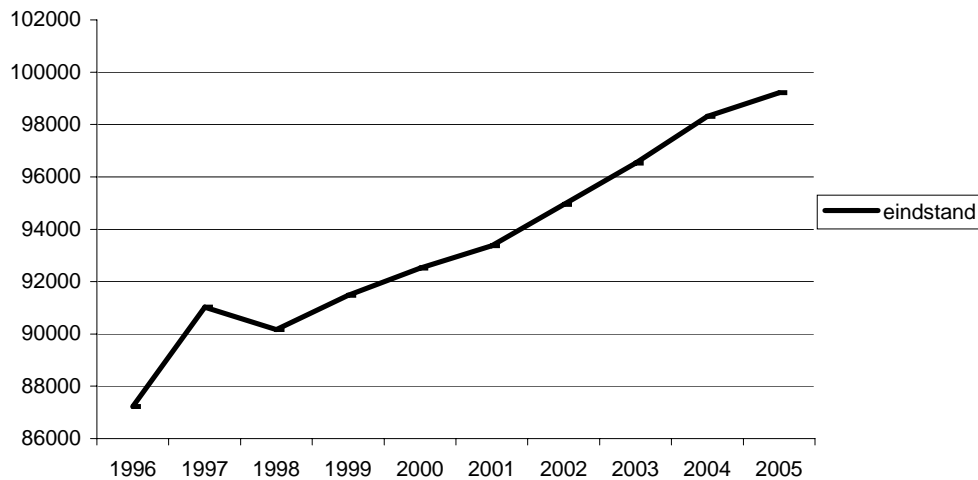


Bron: Jaaropgaven SZW (1996, 1997); Jaarstatistiek SZW (1998 - 2000); Wsw-statistiek (2001 - 2005).

Werknemersbestand

Na een toename van het werknemersbestand in 1997 en een daling in 1998, neemt het werknemersbestand de afgelopen zeven jaren weer toe met aanvankelijk zo'n 1% per jaar en vanaf 2002 met bijna 2% per jaar (zie grafiek 2.2. en tabel 2.4). De toename van het werknemersbestand met 922 personen (0,9%) in 2005, is kleiner dan de toename in de daaraan voorafgaande jaren.

Figuur 2.2 Ontwikkeling omvang werknemersbestand vanaf 1997



Bron: kwartaalrapportage SZW (1996, 1997); Jaarstatistiek (1998 - 2000); Wsw-statistiek (2001 - 2005).

Tabel 2.4 Ontwikkeling omvang werknemersbestand vanaf 1997

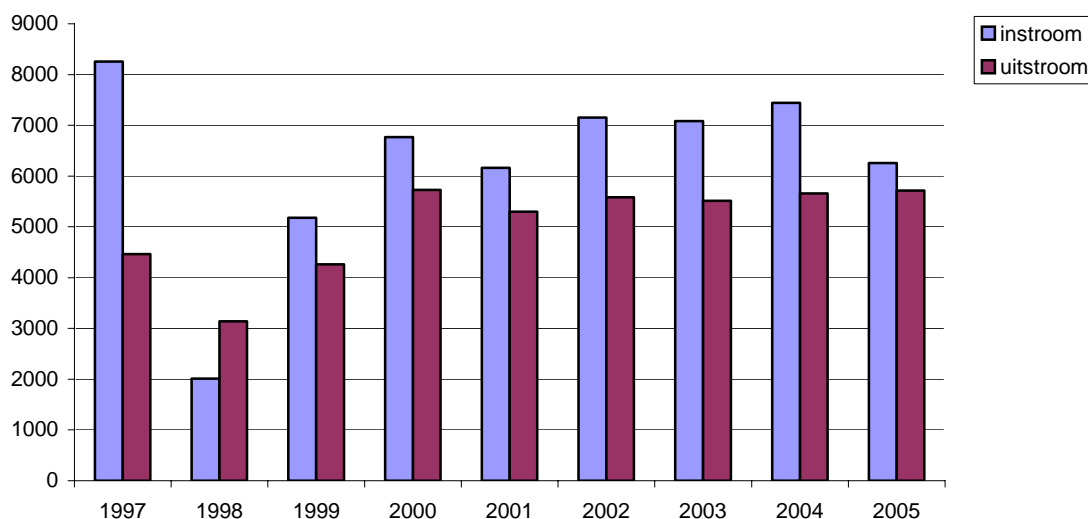
	Beginstand	Instroom	Uitstroom	Eindstand	Instroom %	Uitstroom %	Toename / afname %
1997	87.224	8.253	4.465	91.021	9,5%	5,1%	+4,4%
1998	91.021	2.010	3.140	90.167	2,2%	3,4%	-0,9%
1999	90.167	5.178	4.264	91.473	5,7%	4,7%	+1,4%
2000	91.473	6.765	5.728	92.510	7,4%	6,3%	+1,1%
2001	92.510	6.165	5.300	93.375	6,7%	5,7%	+0,9%
2002	93.375	7.155	5.580	94.950	7,7%	6,0%	+1,7%
2003	94.950	7.080	5.510	96.520	7,5%	5,8%	+1,7%
2004	96.520	7.445	5.655	98.310	7,7%	5,9%	+1,8%
2005	98.292	6.254	5.715	99.213	6,4%	5,8%	+0,9%

Bron: Jaaropgaven SZW (1997); Jaarstatistiek SZW (1998 - 2000); Wsw-statistiek (2001 - 2005).

Instroompercentage = instroom / beginstand, Uitstroompercentage = uitstroom / beginstand;
toename/afnamepercentage = (verschil eindstand - beginstand)/beginstand

In grafiek 2.3 is de instroom en uitstroom van het werknemersbestand nader in beeld gebracht. De verhouding tussen in- en uitstroom is van 2002 tot 2004 redelijk stabiel gebleven. In 2005 is die verhouding gewijzigd doordat er minder instroom heeft plaatsgevonden.

Figuur 2.3 Ontwikkeling in- en uitstroom werknemersbestand vanaf 1997



Bron: kwartaalrapportage SZW (1996, 1997); Jaarstatistiek (1998 - 2000); Wsw-statistiek (2001 – 2005).

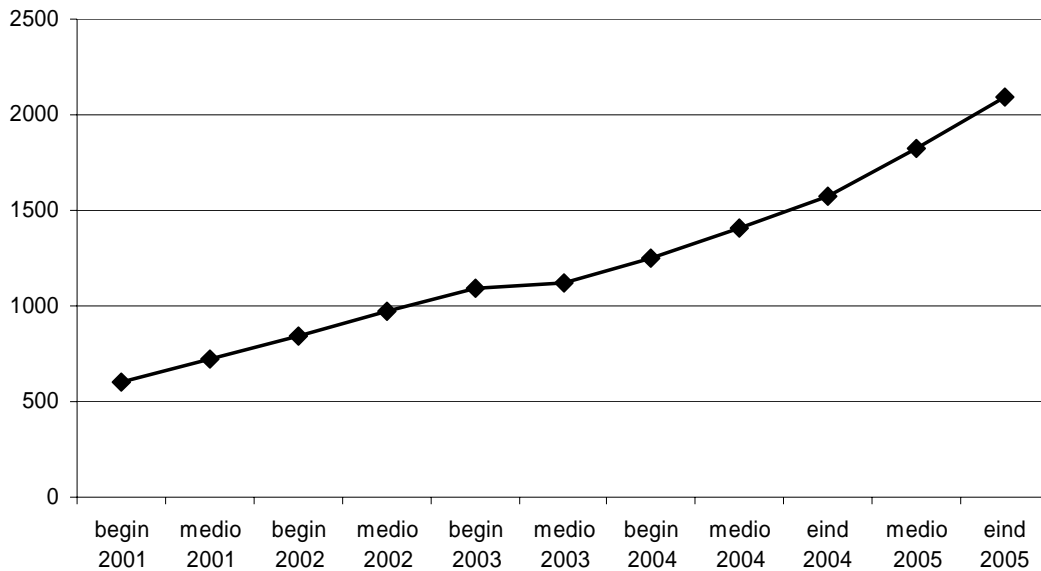
Begeleid werken

In tabel 2.5 is de toename in het aantal begeleid werkers weergegeven vanaf 2001. Er is telkens sprake van een toename, maar na een geringere toename in 2003 is het aantal begeleid werkers in 2004 weer met ruim een kwart toegenomen en in 2005 zelfs met een derde.

Tabel 2.5 Ontwikkeling omvang begeleid werken per jaar vanaf 2001

Jaar	Toename/afname t.o.v. voorgaande jaar
2001	41%
2002	29%
2003	12%
2004	26%
2005	33%

Figuur 2.4 Halfjaarlijkse omvang begeleid werken vanaf 2001



2.4 Verdeling over provincies

Per provincie is een berekening gemaakt van de aantallen (her-)indicaties, personen op de wachtlijst en aantallen begeleid werkers als percentage van de totale Wsw-populatie in een provincie¹; de Wsw-populatie is het aantal personen op de wachtlijst plus het aantal personen in het werknemersbestand (= aantal dienstbetrekkingen + begeleid werkers). Eventuele verschillen tussen provincies worden daarmee zichtbaar gemaakt. De absolute aantallen per provincie staan in bijlage 4 vermeld.

¹ Vaststelling op basis van het gemeentenummer.

Tabel 2.6 Standcijfers eind 2005 per provincie als percentage van de Wsw-populatie per provincie

	1 ^e indicaties / wsw-pop	Herindicaties / wsw-pop	WachtlIJst / wsw-pop	Begeleid werken / wsw-pop
Groningen	12,1%	9,7%	10,3%	1,1%
Friesland	8,7%	11,9%	13,1%	4,5%
Drenthe	11,1%	12,0%	11,4%	2,4%
Overijssel	11,0%	7,7%	11,8%	1,4%
Flevoland	11,3%	12,1%	14,0%	4,8%
Gelderland	9,0%	8,4%	11,3%	2,5%
Utrecht	8,8%	9,0%	12,2%	1,2%
Noord-Holland	12,2%	9,2%	16,2%	1,8%
Zuid-Holland	11,7%	8,0%	14,6%	1,0%
Zeeland	12,1%	8,6%	11,8%	1,3%
Noord-Brabant	11,6%	10,1%	15,1%	1,8%
Limburg	12,4%	6,7%	14,2%	1,8%
Totaal	11,1%	8,9%	13,4%	1,8%

Indicatiebesluiten

Voor heel Nederland komt het percentage eerste indicatiebesluiten in 2005 uit op 11,1% van de Wsw-populatie (werknemersbestand plus wachtlijst). In Groningen, Noord-Holland, Zeeland en Limburg is het aantal aanvragen voor de Wsw relatief het grootst geweest (resp. 12,1%, 12,2%, 12,1% en 12,4%). In Friesland, Gelderland en Utrecht is het nieuwe aanbod in verhouding tot de aanwezige Wsw-populatie relatief laag (resp. 8,7%, 9,0% en 8,8%).

Het totaal aantal herindicaties omvat landelijk 8,9% van de Wsw-populatie. Met name in Drenthe, Flevoland, Noord-Brabant en Friesland zijn relatief veel herindicatiebesluiten genomen (resp. 11,9% 12,0%, 12,1% en 10,1%) en in Limburg relatief weinig (6,7%).

WachtlIJst

Provincies verschillen ook in de omvang van hun wachtlijst in verhouding tot de hele populatie. De provincie Noord-Holland springt er uit (16,2%): daar is een relatief omvangrijke wachtlijst in verhouding tot de gehele populatie (en daar zijn relatief gezien ook veel eerste indicaties geweest). Daarna volgt Noord-Brabant met een percentage van 15,1%. De provincie Groningen (10,3%) heeft naar verhouding een kleine wachtlijst ten opzichte van de Wsw-populatie. De omvang van de wachtlijst over alle provincies tezamen komt uit op 13,4% van de populatie.

Begeleid werken

Bijna twee procent (1,8%) van de totale populatie van de Wsw bestaat uit begeleid werkers. Tussen provincies bestaan ook op dit punt verschillen. De provincie Flevoland is relatief gezien koploper met 4,8% begeleid werkers. Daarna volgt Friesland met 4,5% begeleid werkers. De provincies Groningen, Overijssel, Utrecht, Zuid-Holland en Zeeland blijven achter met (iets meer dan) één procent (resp. 1,1%, 1,4%, 1,2%, 1,0% en 1,3%) aan begeleid werkers.

3 Indicaties

3.1 Inleiding

In 2005 was er sprake van een overgangssituatie. Aanvragen voor (her-)indicaties die voor 1 januari 2005 zijn gedaan zijn tot 1 april 2005 afgehandeld door de oude indicatiecommissies. Aanvragen vanaf 1 januari 2005 en aanvragen waar op 1 april 2005 nog geen besluit over was genomen zijn uitgevoerd door CWI. CWI heeft deze indicatiegegevens rechtstreeks aangeleverd aan Research voor Beleid. CWI levert deze indicatiegegevens ook aan gemeenten (c.q. Sw-bedrijven), met uitzondering van gegevens over personen die bij een eerste indicatie boven- of onderzijde zijn geïndiceerd.

Vanwege de overgangssituatie is voor het eerste halfjaar 2005 gebruik gemaakt van de indicaties die CWI heeft aangeleverd (4.095), aangevuld met de indicaties van de gemeentelijke indicatiecommissies (7.128). Voor het tweede halfjaar 2005 is gebruik gemaakt van de indicaties aangeleverd door CWI (12.024). In 2005 zijn in totaal 23.247 indicatiebesluiten genomen (zie tabel 3.1). Daarnaast zijn er door CWI in 2005 529 ontslagbesluiten afgegeven.

Tabel 3.1 Totaal aantal indicatiebesluiten in 2005 naar soort indicatie¹

	Aantal
1 ^e indicaties	12.824
Herindicatie	10.381
Herindicatie op eigen verzoek voor begeleid werken	42
Totaal	23.247

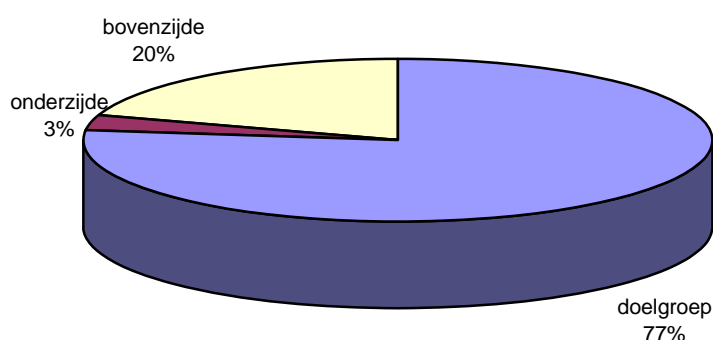
In dit hoofdstuk worden achtereenvolgens eerste indicaties, periodieke herindicaties, indicaties voor begeleid werken (eigen verzoek 'oude' populatie) en ontslagaanvragen besproken.

¹ Dit is exclusief de ontslagaanvragen.

3.2 Eerste indicaties

In 2005 is ruim driekwart van de personen met een eerste indicatiebesluit toegelaten tot de doelgroep van de Wsw (77%). Dit percentage is vergelijkbaar met voorgaande jaren. Degenen die niet toegelaten zijn, behoren vooral tot de bovenzijde (20%). In figuur 3.1 is verder te zien dat 3% tot de onderzijde behoort.

Figuur 3.1 Eerste indicatiebesluiten in 2005, naar doelgroepbesluit (n=12.824)



In tabel 3.2 is het doelgroepbesluit uitgesplitst naar geslacht, leeftijd en soort handicap.

Tabel 3.2 Eerste indicatiebesluiten in 2005, persoonskenmerken naar doelgroepbesluit geperceenteerd (horizontaal)

		Doelgroep	Onderzijde	Bovenzijde	Totaal (%)	Totaal (n)
Geslacht	<i>missing 1%</i>					
Man		76%	3%	21%	100%	8.105
Vrouw		78%	3%	18%	100%	4.593
Leeftijd	<i>missing 1%</i>					
Jonger dan 23 jaar		89%	5%	6%	100%	2.619
23-24 jaar		84%	4%	12%	100%	463
25-34 jaar		81%	3%	16%	100%	2.170
35-44 jaar		73%	3%	23%	100%	3.263
45-54 jaar		70%	3%	28%	100%	3.388
55 jaar en ouder		69%	3%	29%	100%	792
Handicapcode	<i>missing* 14%</i>					
Lichamelijk gehandicapt		61%	2%	36%	100%	3.431
Licht verstandelijk gehandicapt		94%	2%	4%	100%	2.444
Matig verstandelijk gehandicapt		83%	16%	1%	100%	270
Matig psychisch gehandicapt		91%	2%	7%	100%	4.205
Ernstig psychisch gehandicapt		89%	8%	3%	100%	726
Totaal	<i>missing totaal 1%</i>	77%	3%	20%	100%	12.824

*Bij de handicapcodes dient opgemerkt te worden dat bij de onderzijde geïndiceerden in bijna een kwart van de gevallen geen handicapcode is vastgesteld dan wel dat deze code niet is aangeleverd. In geval van een indicatie bovenzijde is bij een derde sprake van "geen handicap".

De persoonskenmerken veranderen jaarlijks nagenoeg niets, ieder jaar geldt dat:

- Mannen en vrouwen in gelijke mate worden toegelaten tot de Wsw.
- Volwassenen boven de 35 jaar minder vaak tot de doelgroep worden toegelaten (en wat meer bovenzijde worden geïndiceerd) dan degenen onder de 35 jaar; jongeren onder de 23 jaar worden met name overwegend tot de doelgroep toegelaten; de kleine groep jongeren tot 23 jaar die geen doelgroep indicatie krijgt, wordt bovengemiddeld onderzijde geïndiceerd.
- Personen met een licht verstandelijke of psychische handicap bijna allemaal tot de doelgroep worden toegelaten.
- De kleine groep matig verstandelijk gehandicapten meer dan de andere categorieën tot de onderzijde behoort.
- In vergelijking met andere handicaps, personen met een lichamelijke handicap vaker bovenzijde geïndiceerd worden: iets minder dan twee derde van de aanvragen met een lichamelijke handicap wordt tot de Wsw toegelaten en ruim een derde wordt bovenzijde geïndiceerd.

In tabel 3.3 zijn de gegevens uit tabel 3.2 'andersom' weergegeven: niet (horizontaal) naar doelgroepbesluit gepercenteerd, maar (verticaal) naar persoonskenmerken. Het profiel van degenen die wel en niet tot de doelgroep zijn gaan behoren is hieruit af te lezen. In de tabel is te zien dat de onderzijde geïndiceerden voor een groot deel bestaan uit jongeren tot 23 jaar (30%) en uit matig psychisch (27%) en lichamelijk gehandicapten (25%). De bovenzijde geïndiceerden zijn voornamelijk 35 tot 54 jarigen met een lichamelijke handicap¹.

Tabel 3.3 1^e indicatiebesluiten in 2005, doelgroepbesluit naar persoonskenmerken (verticaal) gepercenteerd

	Doelgroep	Onderzijde	Bovenzijde	Totaal
Geslacht				
Man	63%	61%	66%	64%
Vrouw	37%	39%	34%	36%
Leeftijd				
Jonger dan 23 jaar	24%	30%	7%	21%
23-24 jaar	4%	4%	2%	4%
25-34 jaar	18%	15%	14%	17%
35-44 jaar	24%	25%	31%	26%
45-54 jaar	24%	21%	37%	27%
55 jaar en ouder	6%	5%	9%	6%
<i>Gemiddelde leeftijd (in jaren)</i>	35,5	34,5	41,9	36,7
Handicapcode				
Lichamelijk gehandicapt	23%	25%	75%	31%
Licht verstandelijk gehandicapt	25%	18%	5%	22%
Matig verstandelijk gehandicapt	2%	13%	0%	2%
Matig psychisch gehandicapt	42%	27%	18%	38%
Ernstig psychisch gehandicapt	7%	17%	2%	7%
Totaal	100%	100%	100%	100%
<i>Missing (n=125) 1%</i>	n=9.786	n=409	n=2.504	n=12.699

¹ Van de bovenzijde geïndiceerden in de leeftijdsgroep 35-54 jaar heeft 80% een lichamelijke handicap.

3.2.1 Doorlooptijd van aanvraag tot een eerste indicatie

In onderstaande tabel is de tijdsduur van het totale indicatieproces tussen de datum van aanvraag van de eerste indicatie en de datum van het indicatiebesluit weergegeven.

Tabel 3.4 Doorlooptijd van datum aanvraag tot datum indicatiebesluit van 1e indicaties in 2005, naar doelgroepbesluit

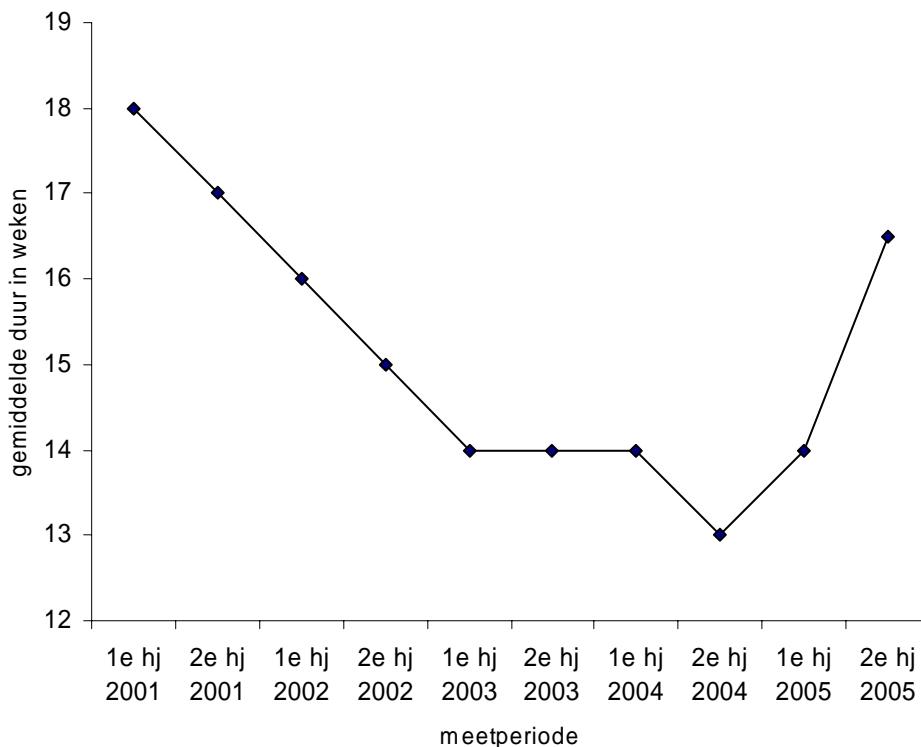
	Doelgroep	Onderzijde	Bovenzijde	Totaal
Minder dan 4 weken	6%	7%	5%	6%
4 tot 8 weken	12%	17%	11%	12%
8 tot 12 weken	17%	18%	20%	18%
12 tot 16 weken	32%	25%	37%	33%
16 tot 20 weken	12%	10%	10%	11%
20 tot 24 weken	9%	9%	9%	9%
24 weken of meer	11%	14%	8%	10%
<i>Gemiddelde duur in weken</i>	<i>15</i>	<i>15</i>	<i>15</i>	<i>15</i>
Totaal	100%	100%	100%	100%
<i>Missing (n=141) 1%</i>	<i>n=9.779</i>	<i>n=405</i>	<i>n=2.499</i>	<i>n=12.683</i>

Van de personen die in 2005 een eerste indicatie hebben ontvangen, blijkt ruim tweederde (69%) minder dan 16 weken op een indicatiebesluit te moeten wachten.

De gemiddelde doorlooptijd is voor alle geïndiceerden 15 weken; doelgroep geïndiceerden en boven- en onderzijde geïndiceerden wijken daar niet vanaf.

De doorlooptijd van aanvraag tot eerste indicatiebesluit is aanvankelijk gedaald van gemiddeld 18 weken in de eerste helft van 2001 naar gemiddeld 13 weken in het 2^e halfjaar van 2004 (zie fig.3.2). Daarna neemt de gemiddelde doorlooptijd toe tot bijna 14 weken in de eerste helft van 2005 en 16,5 weken in de tweede helft van 2005.

Figuur 3.2 Gemiddelde doorlooptijd van datum aanvraag tot datum indicatiebesluit van 1e indicaties in de afgelopen halfjaren



3.2.2 Nadere gegevens doelgroep van de Wsw

Hieronder is van de doelgroepgeïndiceerden aangegeven wat is besloten over de arbeidshandicap en de geschiktheid voor begeleid werken.

Tabel 3.5 Besluit arbeidshandicap en werkvorm bij tot de doelgroep geïndiceerden in 2005 en 2004 (1^e indicatie)

		Percentage 2005	Percentage 2004
Besluit arbeidshandicap	<i>missing 0,4%</i>		
Licht*		4%	11%
Matig		69%	60%
Ernstig		26%	29%
Besluit werkvorm	<i>missing 1%</i>		
Begeleid werken		47%	35%
Niet begeleid werken		53%	65%
Totaal		100%	100%
		n=9.786	n=11.655

* Vanaf 1-4-2005 mag handicapbesluit 'licht' niet meer worden toegepast. Al deze indicaties zijn uitgevoerd voor deze datum.

Van de personen die in 2005 voor het eerst zijn geïndiceerd en tot de doelgroep behoren, is het merendeel matig arbeidsgehandicapt (69%) en ruim een kwart (26%) is ernstig arbeidsgehandicapt. Verder is bijna de helft van de doelgroep geïndiceerden geschikt bevonden voor begeleid werken, aanzienlijk meer in vergelijking met 2004.

Uit de navolgende tabel 3.6 blijkt verder dat de licht arbeidsgehandicapten voor het overgrote deel lichamelijk gehandicapt zijn (79%). De matig arbeidsgehandicapten zijn in ruim de helft van de gevallen (matig) psychisch gehandicapt en van de ernstig arbeidsgehandicapten is ruim een kwart licht verstandelijk gehandicapt (29%) en voor bijna de helft psychisch gehandicapt (49%).

Tabel 3.6 Doelgroepbesluit 1e indicatie in 2005: arbeidshandicap naar handicapcode

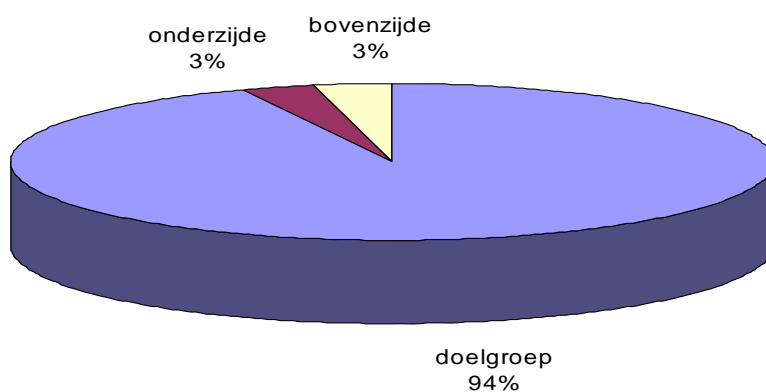
<i>missing (n=721) 7%</i>	Licht	Matig	Ernstig	Totaal
Lichamelijk gehandicapt	79%	22%	15%	23%
Licht verstandelijk gehandicapt	2%	25%	29%	25%
Matig verstandelijk gehandicapt	0%	1%	6%	2%
Matig psychisch gehandicapt	17%	48%	32%	42%
Ernstig psychisch gehandicapt	2%	3%	17%	7%
Totaal	100%	100%	100%	100%
	n=432	n=6.220	n=2.413	n=9.065

3.3 Herindicaties

In 2005 zijn er 10.381 personen geherindiceerd (excl. indicaties op eigen verzoek voor begeleid werken en exclusief ontslaaanvragen).

Volgens de herindicatiebesluiten behoort 94% nog steeds tot de doelgroep van de Wsw, 3% tot de onderzijde en 3% tot de bovenzijde (zie figuur 3.3).

Figuur 3.3 Herindicaties in 2005, naar doelgroepbesluit (n=10.279, missing 1%)



Het profiel van de geherindiceerden is opgenomen in tabel 3.7 (horizontaal gepercenteerd) en tabel 3.8 (verticaal gepercenteerd).

Tabel 3.7 Profiel geherindiceerden in 2005, naar doelgroepbesluit (horizontaal gepercenteerd)

		Doelgroep	Onderzijde	Bovenzijde	Totaal (%)	Totaal (n)
Geslacht	<i>missing 0%</i>					
Man		94%	3%	4%	100%	6.586
Vrouw		94%	4%	3%	100%	3.693
Leeftijd	<i>missing 0%</i>					
Jonger dan 23 jaar		95%	3%	2%	100%	1.079
23-24 jaar		94%	4%	3%	100%	651
25-34 jaar		95%	3%	2%	100%	2.546
35-44 jaar		93%	3%	4%	100%	2.386
45-54 jaar		93%	3%	4%	100%	2.608
55 jaar en ouder		94%	2%	4%	100%	1.009
Handicapcode	<i>missing 14 %</i>					
Lichamelijk gehandicapt		92%	2%	6%	100%	2.346
Licht verstandelijk gehandicapt		97%	2%	1%	100%	2.330
Matig verstandelijk gehandicapt		96%	4%	0%	100%	280
Matig psychisch gehandicapt		96%	3%	1%	100%	3.444
Ernstig psychisch gehandicapt		87%	13%	0%	100%	443
Totaal	<i>missing totaal %</i>	9.626	316	337	100%	10.279

*De waarden op het kenmerk arbeidshandicap zijn weggelaten, omdat in vrijwel alle gevallen het kenmerk ontbreekt bij boven- en onderzijde (missing 96%).

Tabel 3.8 Profiel geherindiceerden in 2005, naar doelgroepbesluit (verticaal gepercenteerd)

		Doelgroep	Onderzijde	Bovenzijde	Totaal
Geslacht	<i>missing 0%</i>				
Man		64%	57%	71%	64%
Vrouw		36%	43%	29%	36%
Leeftijd	<i>missing 0%</i>				
Jonger dan 23 jaar		11%	10%	6%	10%
23-24 jaar		6%	8%	5%	6%
25-34 jaar		25%	25%	17%	25%
35-44 jaar		23%	24%	28%	23%
45-54 jaar		25%	26%	32%	25%
55 jaar en ouder		10%	7%	13%	10%
<i>Gemiddelde leeftijd (in jaren)</i>		<i>38,1</i>	<i>37,4</i>	<i>41,4</i>	<i>38,2</i>
Handicapcode	<i>missing 14%</i>				
Lichamelijk gehandicapt		26%	21%	70%	27%
Licht verstandelijk gehandicapt		27%	18%	7%	26%
Matig verstandelijk gehandicapt		3%	4%	1%	3%
Matig psychisch gehandicapt		39%	36%	23%	39%
Ernstig psychisch gehandicapt		5%	22%	0%	5%
Arbeidshandicap*	<i>missing 7%</i>				
Licht		1%			1%
Matig		69%			69%
Ernstig		29%			29%
Totaal		100%			100%
		n=9.626	n=316	n=337	n=10.279

*De waarden op het kenmerk arbeidshandicap zijn bij de onder- en bovenzijde weggelaten, omdat in vrijwel alle gevallen het kenmerk ontbreekt (missing 96%).

Doelgroep

Personen die bij een herindicatie nog steeds tot de doelgroep behoren, wijken in hun profiel iets af van de groep die na een eerste indicatie tot de doelgroep behoort. Bij de eerste indicatie behoren relatief meer jongeren tot de doelgroep, waardoor de gemiddelde leeftijd dan ook bijna 3 jaar lager ligt dan die van de doelgroep na herindicatie (zie ook tabel 3.3). Wat betreft de overige kenmerken zijn beide groepen ongeveer vergelijkbaar.

Doorlooptijd herindicatiebesluit

Tabel 3.9 geeft een overzicht van de tijdsduur tussen de aanvraag tot herindicatie en het herindicatiebesluit in 2005, uitgesplitst naar doelgroepbesluit.

Tabel 3.9 Doorlooptijd van datum aanvraag herindicatie tot herindicatiebesluit in 2005, naar doelgroepbesluit

	Doelgroep	Onderzijde	Bovenzijde	Totaal
< 4 weken	4%	8%	2%	4%
4 tot 8 weken	11%	10%	4%	10%
8 tot 12 weken	15%	15%	7%	15%
12 tot 16 weken	40%	32%	38%	40%
16 tot 20 weken	11%	11%	13%	11%
20 tot 24 weken	11%	11%	20%	11%
24 weken of meer	8%	13%	16%	8%
<i>gemiddelde duur in weken</i>	<i>15</i>	<i>15</i>	<i>18</i>	<i>15</i>
Totaal	100%	100%	100%	100%
<i>missing 27%</i>	<i>n=8.801</i>	<i>n=248</i>	<i>n=328</i>	<i>n=9.377</i>

3.4 Indicatie voor begeleid werken en ontslagaanvraag

Indicatie voor begeleid werken van de oude doelgroep

42 personen hebben in 2005 een herindicatie op eigen verzoek voor begeleid werken aangevraagd. Bij 30 mensen is een advies werkvorm afgegeven. Van deze 30 mensen hebben 21 mensen het advies voor begeleid werken ontvangen en 9 mensen niet. Bij de overige twaalf mensen ontbreekt het advies werkvorm.

Ontslagaanvraag

In totaal is er in 2005 bij 631 personen sprake van een ontslagaanvraag. In tabel 3.10 staat de afhandeling weergegeven van deze aanvragen.

Tabel 3.10 Afhandeling ontslagaanvragen in 2005

	Aantal	Percentage subtotaal	Percentage totaal
Instemmend advies	503	95%	80%
Afwijzend advies	20	4%	3%
Advies onbekend	6	1%	1%
subtotaal	529	100%	
Aanvraag niet in behandeling genomen	3		0%
Aanvraag ingetrokken door aanvrager	57		9%
Besluit genomen in 2006, waarvan:	42		7%
· Instemmend advies	35x		
· Afwijzend advies	1x		
· Onbekend	6x		
Totaal	631		100%

Van de 529 ontslagaanvragen waarop in 2005 een advies is gegeven, is in 95% een instemmend advies gegeven.



4 Wachtlijst

In dit hoofdstuk wordt het profiel van de wachtlijstpopulatie in 2005 geschetst, komen eventuele ontwikkelingen in dat profiel in de afgelopen jaren aan de orde en wordt de wachtduur weergegeven. In paragraaf 4.3 is informatie opgenomen over de uitstroom van de wachtlijst.

4.1 Profiel deelnemers op de wachtlijst

Onderstaande tabel geeft het profiel weer van de personen die in 2005 enige tijd op de wachtlijst hebben gestaan, aan de hand van een aantal persoonskenmerken¹.

Tabel 4.1 Profiel wachtlijst 2005

	Begin 2005	Instroom	Uitstroom	Eind 2005
Geslacht	<i>missing 0%</i>			
Man	63%	64%	63%	63%
Vrouw	37%	36%	37%	37%
Leeftijd (diverse peildata ²)	<i>missing 0%</i>			
Jonger dan 23 jaar	19%	24%	21%	19%
23-24 jaar	4%	4%	5%	4%
25-34 jaar	19%	19%	19%	19%
35-44 jaar	26%	25%	25%	26%
45-54 jaar	24%	24%	22%	25%
55 jaar en ouder	7%	5%	8%	7%
<i>Gemiddelde leeftijd (in jaren)</i>	<i>36,6</i>	<i>35,2</i>	<i>36,2</i>	<i>36,7</i>
Handicapcode	<i>missing 0,2%</i>	<i>missing 0,7%</i>	<i>missing 0,3%</i>	<i>missing 0,5%</i>
Lichamelijk gehandicapt	27%	24%	25%	26%
Licht verstandelijk gehandicapt	21%	25%	25%	21%
Matig verstandelijk gehandicapt	3%	3%	2%	3%
Matig psychisch gehandicapt	41%	41%	39%	42%
Ernstig psychisch gehandicapt	9%	7%	9%	8%
Arbeidshandicap	<i>missing 1%</i>	<i>missing 0,9%</i>	<i>missing 3%</i>	<i>missing 0,3%</i>
Licht	11%	5%	8%	7%
Matig	58%	68%	62%	64%
Ernstig	31%	27%	30%	29%
Totaal	100%	100%	100%	100%
	(n=13.030)	(n=11.026)	(n=8.855)	(n=15.375)

Van degenen die eind 2005 op de wachtlijst staan, heeft 41% een indicatie begeleid werken.

¹ Een uitsplitsing van de eindstand van de wachtlijst naar geslacht is opgenomen in bijlage 3.

² De leeftijd is (in alle tabellen in dit rapport) berekend op verschillende peildatums: iemand die begin 2005 54 jaar is en medio 2005 55 jaar, is dus in de beginstand en eindstand in verschillende categorieën ingedeeld.

Profiel eind 2005

Eind 2005 is het profiel van de personen op de wachtlijst als volgt:

- Er staan beduidend meer mannen (63%) op de wachtlijst dan vrouwen (37%).
- Er is een grote spreiding over de verschillende leeftijdscategorieën. Meer dan de helft is ouder dan 35 jaar (58%). De gemiddelde leeftijd is bijna 37 jaar.
- De helft heeft een psychische handicap (50%), 26% een lichamelijk handicap en bijna een kwart een verstandelijke handicap (24%).
- Bijna tweederde is matig arbeidsgehandicapt (64%), bijna een derde is ernstig arbeidsgehandicapt (29%) en 7% is licht arbeidsgehandicapt.

Vergelijking beginstand – eindstand

Ondanks een aanzienlijke in- en uitstroom is het profiel van de beginstand en de eindstand van de wachtlijst in 2005 vrijwel identiek. Dit komt omdat de kenmerken van de in- en uitstromers vergelijkbaar zijn. Alleen bij het kenmerk arbeidshandicap is een duidelijk verschil waarneembaar. Dit is begrijpelijk gezien de nieuwe regelgeving dat nieuwe instroom vanaf 1-1-2005 niet langer geïndiceerd mag worden als 'licht arbeidsgehandicapt' (de oude indicatiecommissies waren hiervan uitgezonderd tot 1-4-2005).

Vergelijking instroom – beginstand

Het profiel van de instromers is in grote lijnen vergelijkbaar met dat van het zittende bestand begin 2005. Kleine profielverschillen zijn:

- Er stromen relatief veel jongeren onder de 23 jaar in (24% tegen 19% bij beginstand).
- Er stromen relatief weinig personen met een lichamelijke handicap in en relatief veel personen met een licht verstandelijke handicap.

Vergelijking uitstroom – beginstand

Het profiel van personen die uitstromen is vergelijkbaar met dat van personen die in de beginstand zitten. Kleine profielverschillen tussen de uitstroom en de beginstand zijn:

- Er stromen relatief veel jongeren onder de 23 jaar uit (21% bij uitstroom tegen 19% bij beginstand).
- De uitstroom is relatief vaker licht verstandelijk gehandicapt dan de beginstand (25% tegen 21%), relatief minder vaak lichamelijk gehandicapt (25% uitstroom tegen 27% beginstand) en relatief minder vaak matig psychisch gehandicapt (39% uitstroom tegen 41% beginstand).

In tabel 4.2 is de handicapcode uitgesplitst naar de arbeidshandicap.

Tabel 4.2 Profiel wachtlijst eind 2005, handicapcode naar arbeidshandicap

	Licht	Matig	Ernstig	Totaal
Lichamelijk gehandicapt	82%	24%	17%	26%
Licht verstandelijk gehandicapt	2%	22%	25%	21%
Matig verstandelijk gehandicapt	0%	1%	6%	3%
Matig psychisch gehandicapt	15%	49%	32%	42%
Ernstig psychisch gehandicapt	1%	3%	21%	8%
Totaal	100%	100%	100%	100%
missing (n=111) 0,8%	n=1.132	n=9.704	n=4.428	n=15.264

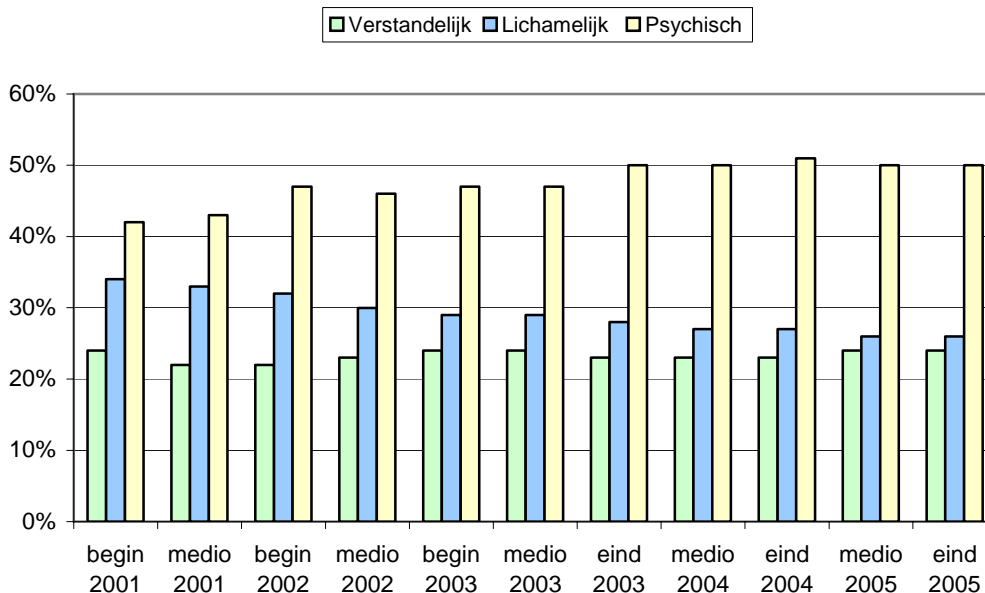
Bij de personen die eind 2005 op de wachtlijst staan, is:

- van de licht arbeidsgehandicapten veruit de grootste groep lichamelijk gehandicapt (82%);
- van de matig arbeidsgehandicapten bijna de helft matig psychisch gehandicapt (49%);
- van de ernstig arbeidsgehandicapten de grootste groep matig psychisch gehandicapt (32%).

Ontwikkeling wachtlijst in de afgelopen jaren

Hoewel er in 2005 dus weinig ontwikkelingen zijn in het profiel van de wachtlijst, wordt door de gegevens van de afgelopen vijf jaar naast elkaar te zetten wel een paar trends zichtbaar. Met name in de aard van de handicap is een duidelijke verschuiving waar te nemen naar meer psychisch gehandicapten en minder lichamelijk gehandicapten. Het aandeel verstandelijk gehandicapten blijft door de jaren heen ongeveer gelijk. Sinds eind 2003 blijven de verhoudingen ook ongeveer gelijk. Deze ontwikkeling is weergegeven in figuur 4.1.

Figuur 4.1 Ontwikkeling in het profiel op de wachtlijst, naar handicapcode



In tabel 4.3 is het profiel op alle kenmerken weergegeven. Hierin zijn tussen begin 2001 en eind 2005 de volgende trends te zien:

- Het aandeel (matig) psychisch gehandicapten neemt toe met 3 procentpunt
- Het aandeel lichamelijk gehandicapten neemt af met 7 procentpunt
- Het aandeel ouderen (vanaf 45 jaar) neemt toe met 6 procentpunt
- Het aandeel licht arbeidsgehandicapten neemt af met 5 procentpunt
- Het aandeel matig arbeidsgehandicapten neemt toe met 8 procentpunt.

Op de overige kenmerken is er geen sprake van een eenduidige ontwikkeling, of is deze ontwikkeling verwaarloosbaar.

Tabel 4.3 Profiel wachtlijst van eind 2001 tot en met eind 2005

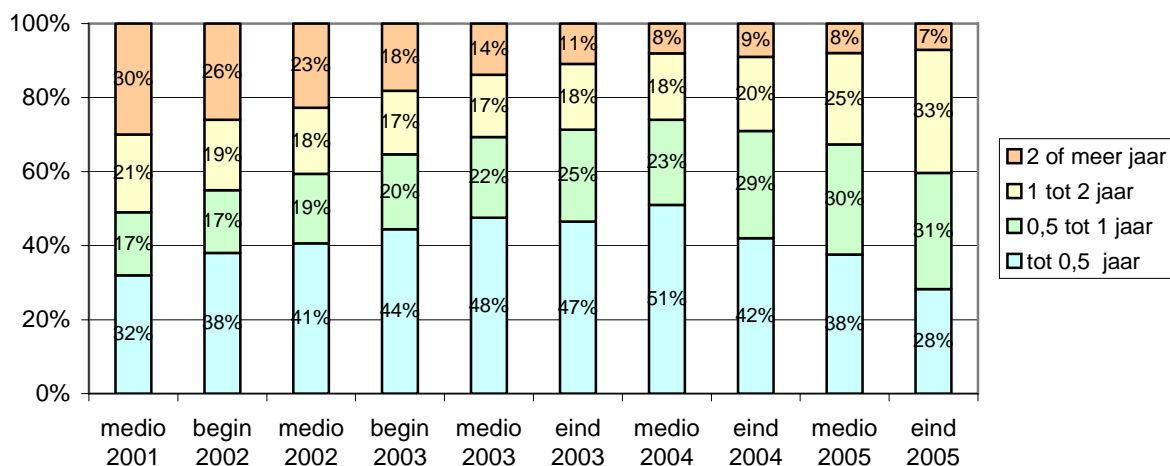
	Eind 2001	Eind 2002	Eind 2003	Eind 2004	Eind 2005
Geslacht					
Man	64%	63%	64%	63%	63%
Vrouw	36%	37%	36%	37%	37%
Leeftijd					
Jonger dan 23 jaar	17%	19%	19%	19%	19%
23-24 jaar	5%	5%	5%	4%	4%
25-34 jaar	23%	21%	20%	19%	19%
35-44 jaar	28%	26%	26%	26%	26%
45-54 jaar	23%	23%	24%	24%	25%
55 jaar en ouder	4%	5%	6%	7%	7%
<i>Gem. leeftijd (in jaren)</i>	<i>36,2</i>	<i>36,1</i>	<i>36,3</i>	<i>36,6</i>	<i>36,7</i>
Handicapcode					
Lichamelijk geh.	32%	29%	28%	27%	26%
Licht verstandelijk geh.	19%	21%	21%	21%	21%
Matig verstandelijk geh.	3%	3%	2%	3%	3%
Psychisch gehandicapt	<1%	0%	0%	0%	0%
Matig psychisch geh.	35%	35%	39%	41%	42%
Ernstig psychisch geh.	12%	12%	11%	9%	8%
Overig	<1%	<1%	0%	0%	0%
Arbeidshandicap					
Licht	12%	12%	11%	11%	7%
Matig	56%	56%	56%	58%	64%
Ernstig	31%	32%	33%	31%	29%
	100%	100%	100%	100%	100%
Totaal	n=5.715	n=5.845	n=8.435	n=13.030	n=15.375

4.2 Wachtduur op de wachtlijst

Personen die eind 2005 nog op de wachtlijst staan, hebben er gemiddeld 11,6 maanden wachttijd op zitten. Iets meer dan een kwart (28%) staat korter dan 6 maanden op de wachtlijst. Medio 2005 bedroeg het aandeel dat korter dan 6 maanden op de wachtlijst stond nog 38%. Vier van de tien mensen (40%) die eind 2005 op de wachtlijst staan, staat daar al een jaar of langer op (zie tabel 4.4).

In figuur 4.2 is de ontwikkeling van de wachtduur weergegeven in de afgelopen vier jaar. Gemiddeld genomen is de wachtduur in het laatste halfjaar langer dan in het voorgaande halfjaar. Van medio 2001 tot medio 2004 is de wachtduur aanzienlijk afgenomen. Medio 2001 was de gemiddelde wachtduur nog 19 maanden, terwijl medio 2004 de gemiddelde wachtduur 10 maanden betrof. Daarna is de gemiddelde wachtduur weer toegenomen tot bijna 12 maanden aan het eind van 2005.

Figuur 4.2 Wachtduur op de wachtlijst van medio 2001 tot eind 2005



De wachtduur eind 2005 is niet voor iedereen gelijk. Jongeren (tot 23 jaar) staan relatief kort op de wachtlijst (ruim 9 maanden) en de kleine groep ouderen vanaf 55 jaar lang (ruim 14 maanden). Het verschil in wachtduur tussen mannen en vrouwen is verwaarloosbaar. Verder is de wachtduur, wanneer we kijken naar handicap, het langst voor mensen met een lichamelijke of met een ernstig psychische handicap (ca. 12,5 maanden) en het kortst voor mensen met een licht verstandelijke handicap (9,8 maanden). Mensen met een lichte arbeidshandicap (vrijwel allemaal doelgroep geïndiceerd voor 1-1-2005 i.v.m. veranderde regelgeving) staan gemiddeld 16 maanden op de wachtlijst, terwijl de mensen met een matige arbeidshandicap eind 2005 gemiddeld 11 maanden op de wachtlijst staan.

Tabel 4.4 Wachtduur op wachtlijst eind 2005, naar arbeidshandicap

	Licht	Matig	Ernstig	Totaal
Minder dan 0,5 jaar	2%	33%	25%	28%
0,5 tot 1 jaar	34%	31%	30%	31%
1 tot 2 jaar	54%	29%	35%	33%
2 tot 3 jaar	9%	6%	7%	6%
3 tot 5 jaar	0%	1%	2%	1%
5 jaar of meer	1%	0%	0%	0%
<i>Gemiddelde wachtduur (in maanden)</i>	<i>16</i>	<i>11</i>	<i>12</i>	<i>12</i>
Totaal	<i>missing totaal 0,3%</i>			
	n=1.134	n=9.752	n=4.448	n=15.334

4.3 Uitstroom wachtlijst

Het merendeel van de mensen die uitstromen van de wachtlijst gaat aan de slag in een dienstbetrekking (62%). Een klein deel (9%) start in een begeleide werkplek. De overige 29% verdwijnt uit de Wsw. Ten opzichte van de drie jaren ervoor is de uitstroom naar een bestemming begeleide werkplek en een bestemming buiten de Wsw toegenomen ten nadele van instroom in een dienstbetrekking.

Tabel 4.5 Bestemming na uitstroom wachtlijst in 2001 tot en met 2005.

	2001	2002	2003	2004	2005
Naar dienstbetrekking	72%	77%	79%	74%	62%
Naar begeleid werken	4%	5%	4%	7%	9%
Overig	24%	17%	17%	19%	29%
Totaal	100%	100%	100%	100%	100%
	n=7.040	n=7.920	n=7.864	n=8.540	n=8.855

In 2005 is voor het eerst het kenmerk 'reden uitstroom wachtlijst' in de statistiek gehanteerd. In tabel 4.6 is de reden voor de uitstroom van de wachtlijst opgenomen.

Tabel 4.6 Reden uitstroom wachtlijst in 2005

	Percentage
Plaatsing in het kader van de Wsw	71%
Verhuizing naar andere gemeente/WGR	3%
Intrekking indicatie door gemeente	2%
Gesubsidieerde arbeid in het kader van de WWB	-
Reguliere arbeid	2%
REA-plaatsing	-
Voorziening in het kader van de AWBZ	<0,5%
Bereiken pensioengerechtigde leeftijd	<0,5%
Overlijden	<0,5%
Overige redenen	15%
Onbekend	7%
Totaal	100%
	n=8.855

Van de personen met een begeleid werken indicatie stroomt bijna één op de vier personen door naar het begeleid werken (24%). Het merendeel stroomt door naar een dienstbetrekking (52%). De overige personen met een indicatie begeleid werken (24%) stroomt (bij uitstroom) niet door naar het werknemersbestand.

In tabel 4.7 is de uitstroombestemming van de wachtlijst in 2005 uitgesplitst naar een aantal persoonskenmerken.

Tabel 4.7 Bestemming na uitstroom wachtlijst in 2005, naar persoonskenmerken

	Dienstbetrekking	Begeleid werken	Overig	Totaal
Geslacht	<i>missing 0%</i>			
Man	63%	67%	63%	63%
Vrouw	37%	33%	37%	37%
Leeftijd	<i>missing 0%</i>			
Jonger dan 23 jaar	22%	25%	19%	21%
23-24 jaar	4%	7%	6%	5%
25-34 jaar	18%	21%	20%	19%
35-44 jaar	25%	25%	23%	25%
45-54 jaar	24%	17%	21%	22%
55 jaar en ouder	7%	5%	10%	8%
<i>Gemiddelde leeftijd (in jaren)</i>	36,3	33,7	36,7	36,2
Handicapcode	<i>missing 0,3%</i>			
Lichamelijk gehandicapt	24%	25%	27%	25%
Licht verstandelijk gehandicapt	26%	26%	21%	25%
Matig verstandelijk gehandicapt	2%	3%	2%	2%
Matig psychisch gehandicapt	40%	41%	38%	39%
Ernstig psychisch gehandicapt	8%	6%	11%	9%
Arbeidshandicap	<i>missing 1%</i>	<i>missing 0,6%</i>	<i>missing 7%</i>	<i>missing 3%</i>
Licht	7%	10%	9%	8%
Matig	63%	69%	56%	62%
Ernstig	30%	21%	35%	30%
Totaal	100%	100%	100%	100%
	n=5.453	n=817	n=2.585	n=8.855

Uitstroom naar een dienstbetrekking versus uitstroom naar begeleid werken

De profielen van de uitstroom naar een dienstbetrekking en naar begeleid werken verschillen op een aantal punten:

- relatief meer mannen stromen uit naar begeleid werken;
- de uitstroom naar begeleid werken is jonger;
- de mensen die uitstromen naar begeleid werken hebben relatief vaker een matige arbeidshandicap en relatief minder vaak een ernstige arbeidshandicap.

Uitstroom naar werknemersbestand versus uitstroom overig

Van de personen die niet naar het werknemersbestand uitstromen valt vooral op dat zij relatief minder vaak jonger zijn dan 23 jaar, relatief vaker 55 jaar of ouder zijn en relatief vaker personen zijn met een ernstige arbeidshandicap.

In tabel 4.8 is het plaatsingspercentage weergegeven naar handicap. Hierin is te zien dat van de mensen die begin 2005 op de wachtlijst stonden of op de wachtlijst zijn ingestroomd in 2005, 26% uitstroomt naar het werknemersbestand. De plaatsingspercentages per handicap verschillen enigszins. Te zien is dat lichamelijk gehandicapten relatief gezien het minst vaak in het werknemersbestand geplaatst zijn (plaatsingspercentage van 24%) en licht verstandelijk gehandicapten relatief het meest vaak (plaatsingspercentage van 30%).

Tabel 4.8 Aandeel plaatsingen per handicap in 2005

<i>Missing beginstand+instroom =0,4%</i>	wachtlijst begin 2005 + instroom 2005	Uitstroom naar WN-bestand	Plaatsings- percentage
Lichamelijk gehandicapt	6.135	1.499	24%
Licht verstandelijk gehandicapt	5.426	1.627	30%
Matig verstandelijk gehandicapt	621	156	25%
Matig psychisch gehandicapt	9.820	2.502	25%
Ernstig psychisch gehandicapt	1.944	477	25%
Totaal	23.952	6.261	26%

4.4 Wachtduur bij uitstroom wachtlijst

Wachtduur in 2005 en de voorgaande vier jaren

De gemiddelde tijd op de wachtlijst voorafgaand aan de uitstroom in de tweede helft van 2005 bedraagt 14,5 maanden. Dit is een toename van de wachtduur in vergelijking met de wachtduur van de mensen die in de eerste helft van 2005 uitstroonden (13 maanden). De wachtduur in 2005 is ten opzichte van de drie jaar ervoor toegenomen en vergelijkbaar met de wachtduur van 2001. Tabel 4.9 geeft een overzicht van de wachtduur op de wachtlijst voor uitstroom in de afgelopen vijf jaar.

Tabel 4.9 Wachtduur op wachtlijst bij uitstroom wachtlijst in 2001 tot en met 2005

	1 ^e helft 2001	2 ^e helft 2001	1 ^e helft 2002	2 ^e helft 2002	1 ^e helft 2003	2 ^e helft 2003	1 ^e helft 2004	2 ^e helft 2004	1 ^e helft 2005	2 ^e helft 2005
Minder dan 0,5 jaar	46%	50%	57%	63%	64%	47%	51%	48%	28%	19%
0,5 tot 1 jaar	15%	15%	16%	15%	14%	25%	24%	25%	25%	28%
1 tot 2 jaar	18%	14%	12%	12%	11%	18%	17%	18%	32%	38%
2 tot 3 jaar	8%	10%	8%	6%	6%	6%	5%	6%	11%	11%
3 tot 5 jaar	8%	6%	5%	4%	3%	3%	2%	3%	4%	3%
5 jaar of meer	5%	5%	2%	1%	2%	2%	1%	1%	1%	1%
<i>Gemiddelde wachtduur (in mnd)</i>	<i>15</i>	<i>14</i>	<i>10</i>	<i>9</i>	<i>9</i>	<i>10</i>	<i>9</i>	<i>9,5</i>	<i>13</i>	<i>14,5</i>
Totaal	100%	100%	100%	100%	100%	100%	100%	100%	100%	100%
	n=3.470	n=3.570	n=3.900	n=4.020	n=3.220	n=5.358	n=4.570	n=3.970	n=4.379	n=4.476

Verschillen in wachtduur

De gemiddelde wachtduur van licht, matig en ernstig gehandicapten loopt iets uiteen (zie tabel 4.10). De matig arbeidsgehandicapten stromen iets sneller uit dan de overige groepen. Ruim de helft van deze groep stroomt binnen een jaar uit.

Tabel 4.10 Wachtduur bij uitstroom wachtlijst in 2005, naar arbeidshandicap

	Licht	Matig	Ernstig	Totaal
Minder dan 0,5 jaar	19%	26%	21%	24%
0,5 tot 1 jaar	26%	26%	27%	27%
1 tot 2 jaar	38%	34%	36%	35%
2 tot 3 jaar	13%	10%	12%	11%
3 tot 5 jaar	3%	3%	3%	3%
5 jaar of meer	1%	1%	1%	1%
<i>Gemiddelde wachtduur (in maanden)</i>	<i>15</i>	<i>13</i>	<i>14</i>	<i>14</i>
Totaal <i>missing totaal (n=311) 3,6%</i>	100%	100%	100%	100%
	n=696	n=5.276	n=2.572	n=8.544

Ook bij uitstroom geldt dat de wachtduur niet voor iedereen gelijk is. Jongeren (tot 23 jaar) stromen het snelst uit (gemiddeld na iets minder dan 12 maanden) en de kleine groep ouderen vanaf 55 het langzaamst (na ruim 16 maanden).

Verder is de wachtduur het langst voor mensen met een licht of matig verstandelijke handicap (bijna 13 maanden). Mensen met een lichamelijke handicap hebben de laagste wachtduur, gemiddeld iets meer dan 15 maanden.

Wachtduur naar uitstroombestemming

De wachtduur op de wachtlijst is het kortst voor personen die uitstromen naar begeleid werken (9 maanden), terwijl degenen die uitstromen naar een dienstbetrekking gemiddeld 12 maanden op de wachtlijst staan. Personen die uitstromen naar een bestemming buiten de Wsw staan substantieel langer op de wachtlijst (19 maanden).

Tabel 4.11 Wachtduur bij uitstroom wachtlijst in 2005, naar bestemming

	Dienstbetrekking	Begeleid werken	Overig	Totaal
Minder dan 0,5 jaar	26%	42%	14%	24%
0,5 tot 1 jaar	28%	31%	21%	26%
1 tot 2 jaar	37%	22%	35%	35%
2 tot 3 jaar	7%	4%	21%	11%
3 tot 5 jaar	2%	1%	8%	4%
5 jaar of meer	1%	0%	2%	1%
<i>Gemiddelde wachtduur (in mnd)</i>	<i>12</i>	<i>9</i>	<i>19</i>	<i>14</i>
Totaal <i>missing totaal (n=68) 0,8%</i>	100%	100%	100%	100%
	n=5.395	n=807	n=2.583	n=8.787

In tabel 4.11 is gekeken naar alle uitstroom van de wachtlijst, dus ook degenen die eerder deel uitmaakten van het werknemersbestand en weer teruggeplaatst zijn op de wachtlijst en nu weer uitstromen.

5 Werknemersbestand

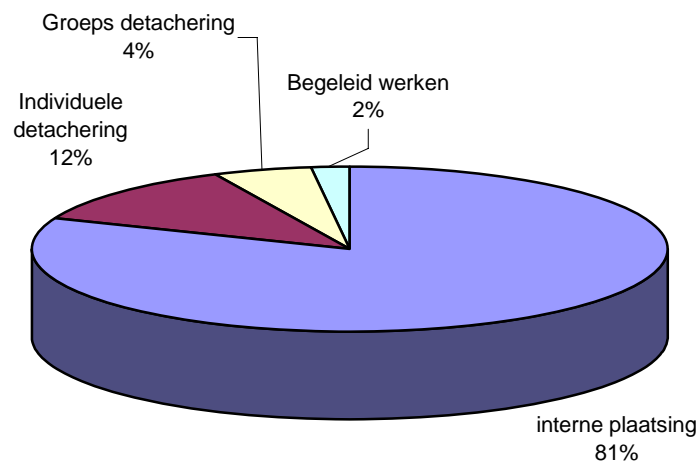
Het werknemersbestand bestaat uit personen met een dienstbetrekking of met een arbeidsovereenkomst voor begeleid werken. Eind 2005 bevinden zich 99.213 personen in het werknemersbestand.

Het werknemersbestand bestaat eind 2005 uit:

- 64,8% dienstbetrekkingen van vóór 1998;
- 33,1% dienstbetrekkingen vanaf 1998;
- 2,1% arbeidsovereenkomsten begeleid werken.

Figuur 5.1 geeft de verdeling weer van de verschillende plaatsingen in het werknemersbestand.

Figuur 5.1 Samenstelling werknemersbestand (n=99.213)



Missing: 1% (dienstbetrekkingen)

De percentages in figuur 5.1 betreffen het aandeel op het totaal aantal personen in het werknemersbestand. Het totale aandeel detacheringen van personen in het werknemersbestand komt op 16%, een lichte stijging ten opzichte van 2004 (15%).

Indien alleen gekeken wordt naar de dienstbetrekkingen, is 83% intern geplaatst, 12% individueel gedetacheerd en 5% in groepsverband gedetacheerd.

5.1 Kenmerken deelnemers met een dienstbetrekking

Tabel 5.1 Profiel dienstbetrekkingen in 2005

	Begin 2005	Instroom	Uitstroom	Eind 2005
Geslacht	<i>missing 0%</i>			
Man	74%	64%	75%	74%
Vrouw	26%	36%	25%	26%
Leeftijd (diverse peildata) ¹	<i>missing 0%</i>			
Jonger dan 23 jaar	4%	21%	7%	4%
23-24 jaar	2%	4%	3%	2%
25-34 jaar	14%	18%	12%	14%
35-44 jaar	27%	26%	18%	27%
45-54 jaar	33%	24%	19%	34%
55 jaar en ouder	19%	7%	42%	20%
<i>Gemiddelde leeftijd (in jaren)</i>	<i>44,0</i>	<i>36,4</i>	<i>47,3</i>	<i>44,3</i>
Handicapcode	<i>missing 0,2%</i>	<i>missing 0,4%</i>	<i>missing 0,6%</i>	<i>missing 0,2%</i>
Lichamelijk gehandicapt	38%	24%	41%	37%
Licht verstandelijk gehandicapt	30%	26%	21%	30%
Matig verstandelijk gehandicapt	4%	2%	3%	4%
Psychisch gehandicapt	11%	0%	11%	10%
Matig psychisch gehandicapt	11%	38%	16%	12%
Ernstig psychisch gehandicapt	2%	8%	4%	2%
Overig	5%	0%	4%	4%
Arbeidshandicap	<i>missing 2,2%</i>	<i>missing 3,6%</i>	<i>missing 5,5%</i>	<i>missing 2,4%</i>
Licht	3%	7%	3%	3%
Matig	87%	64%	83%	87%
Ernstig	10%	29%	14%	10%
Totaal	100%	100%	100%	100%
	n=96.720	n=5.941	n=5.547	n=97.122

Profiel eind 2005

Eind 2005 ziet het profiel van de personen met een dienstbetrekking er als volgt uit:

- Bijna driekwart is man (74%);
- Ruim de helft is 45 jaar of ouder (54%); de gemiddelde leeftijd is ruim 44 jaar;
- 37% heeft een lichamelijke handicap, iets meer dan één op de drie personen heeft een verstandelijke handicap (34%) en bijna een kwart heeft een psychische handicap (24%); 4% heeft een handicap in de categorie overig;
- de groepen licht en ernstig arbeidsgehandicapten zijn in omvang zeer gering (3% en 10%); van de personen met een dienstbetrekking aangegaan vanaf 1998 is 8% licht, 61% matig en 31% ernstig arbeidsgehandicapt (zie hoofdstuk 6).

¹ De leeftijd is (in alle tabellen in dit rapport) berekend op verschillende peildatum: iemand die begin 2005 54 jaar is en medio 2005 55 jaar, is dus in de beginstand en eindstand in verschillende categorieën ingedeeld. De leeftijd bij de in- en uitstroom is berekend op de dag van in- of uitstroom.

Vergelijking instroom – beginpopulatie

- Er stromen relatief veel vrouwen in.
- De grootste verschillen tussen de instroom en de beginpopulatie is te zien bij de jongste en de oudste groep: er stromen relatief veel jongeren (onder 23 jaar) en weinig ouderen (boven 55 jaar) in. De gemiddeld leeftijd van de instroom (36,4 jaar) is dan ook flink lager dan van de beginpopulatie (44,0 jaar).
- Het aandeel (matig) psychisch gehandicapten (46%) is aanzienlijk hoger in de instroom dan in de beginpopulatie (13%); het aandeel lichamelijk gehandicapten lager: 24% van de instroom tegenover 38% in de beginpopulatie.
- De instroom kent een veel hoger aandeel ernstig arbeidsgehandicapten (29%) dan de beginpopulatie (10%); over licht en matig gehandicapten is moeilijker een uitspraak te doen door de veranderde regelgeving (nieuwe instroom in de wsw mag vanaf 1-1-2005 (CWI) of vanaf 1-4-2005 ('oude' indicatiecommissies) niet meer de arbeidshandicap 'licht' krijgen). Desondanks lijkt het aandeel nieuwe instroom met arbeidshandicap 'licht' te zijn toegenomen, echter dit zijn mensen die voor 1-1-2005 (of 1-4-2005) geïndiceerd zijn en in 2005 zijn ingestroomd in een dienstbetrekking.

Vergelijking uitstroom – beginpopulatie

- Van de personen tussen de 35 en 55 jaar stromen er ten opzichte van de beginpopulatie (60%) relatief aanzienlijk minder personen uit (37%). Personen ouder dan 55 jaar stromen ten opzichte van de beginpopulatie (19%) juist relatief meer uit (42%). Per saldo is de gemiddelde leeftijd van de uitstromers ruim drie jaar hoger dan die van de beginpopulatie¹.
- Er stromen relatief meer lichamelijk gehandicapten uit (41% om 38%) en minder licht verstandelijk gehandicapten (21% om 30%).
- Vergeleken met de beginpopulatie stromen relatief iets minder matig arbeidsgehandicapten uit (83% om 87%) en iets meer ernstig arbeidsgehandicapten (14% om 10%).

Vergelijking eindpopulatie - beginpopulatie

Zowel de instroom in als de uitstroom uit een dienstbetrekking is relatief beperkt: de instroom bedraagt 7,0% (instroom/begin) en de uitstroom bedraagt 6,1% (uitstroom/[begin+instroom]). Hierdoor vinden er geen grote verschuivingen plaats in het profiel van de deelnemers tussen begin en eind 2005.

Ontwikkeling profiel dienstbetrekkingen

Als de profielgegevens op verschillende peildata in de afgelopen vijf jaar naast elkaar worden gezet zijn de volgende trends herkenbaar (zie tabel 5.2);

- Het aandeel vrouwen neemt toe met 2 procentpunt;
- Het aandeel 25 tot 45 jarigen neemt af met 6 procentpunt;
- Het aandeel 55-plussers neemt toe met 5 procentpunt;
- Het aandeel lichamelijk gehandicapten neemt af met 4 procentpunt;
- Het aandeel psychisch gehandicapten (categorie 3) neemt af met 3 procentpunt;
- Het aandeel matig psychisch gehandicapten neemt toe met 7 procentpunt;
- De totale groep psychisch gehandicapten neemt toe met 5 procentpunt;

¹ Waarbij de peildatum voor het berekenen van de leeftijd bij uitstroom wat later ligt dan 1 januari 2005, de datum waarop de leeftijd van de beginpopulatie is berekend.

- Het aandeel matig arbeidsgehandicapten neemt af met 6 procentpunt;
- Het aandeel ernstig arbeidsgehandicapten neemt toe met 5 procentpunt.

Tabel 5.2 Profiel dienstbetrekkingen van eind 2001 tot eind 2005

	Eind 2001	Eind 2002	Eind 2003	Eind 2004	Eind 2005
Geslacht					
Man	76%	76%	75%	74%	74%
Vrouw	24%	24%	25%	26%	26%
Leeftijd					
Jonger dan 23 jaar	3%	4%	4%	4%	4%
23-24 jaar	2%	2%	2%	2%	2%
25-34 jaar	17%	16%	15%	14%	14%
35-44 jaar	30%	29%	28%	27%	27%
45-54 jaar	33%	33%	33%	33%	34%
55 jaar en ouder	15%	16%	18%	19%	20%
<i>Gemiddelde leeftijd (in jaren)</i>	<i>43,3</i>	<i>43,5</i>	<i>43,7</i>	<i>44,0</i>	<i>44,3</i>
Handicapcode					
Lichamelijk geh.	41%	39%	39%	38%	37%
Licht verstandelijk geh.	29%	30%	29%	30%	30%
Matig verstandelijk geh.	4%	4%	4%	4%	4%
Psychisch geh.	13%	12%	11%	11%	10%
Matig psychisch geh.	5%	7%	9%	11%	12%
Ernstig psychisch geh.	1%	2%	2%	2%	2%
Overig	6%	5%	5%	5%	4%
Arbeidshandicap					
Licht	2%	3%	3%	3%	3%
Matig	93%	90%	88%	87%	87%
Ernstig	5%	7%	9%	10%	10%
Totaal	100%	100%	100%	100%	100%
	n=93.375	n=93.860	n=95.270	n=96.720	n=97.122

5.2 Kenmerken deelnemers begeleid werken

Tabel 5.3 Profiel arbeidsovereenkomst begeleid werken in 2005

	Begin 2005	Instroom	Uitstroom	Eind 2005
Geslacht <i>missing 0%</i>				
Man	71%	68%	71%	70%
Vrouw	29%	32%	29%	30%
Leeftijd (diverse peildata) <i>missing 0%</i>				
Jonger dan 23 jaar	16%	24%	17%	16%
23-24 jaar	8%	7%	8%	8%
25-34 jaar	31%	22%	29%	29%
35-44 jaar	22%	27%	25%	23%
45-54 jaar	18%	16%	17%	18%
55 jaar en ouder	5%	4%	3%	6%
<i>Gemiddelde leeftijd (in jaren)</i>	<i>34,2</i>	<i>33,7</i>	<i>33,9</i>	<i>34,9</i>
Handicapcode <i>missing 0%</i>				
Lichamelijk gehandicapt	25%	25%	27%	25%
Licht verstandelijk gehandicapt	29%	26%	26%	28%
Matig verstandelijk gehandicapt	4%	2%	3%	3%
Psychisch gehandicapt	1%	1%	0%	1%
Matig psychisch gehandicapt	36%	41%	38%	39%
Ernstig psychisch gehandicapt	5%	5%	5%	4%
Overig	0%	0%	1%	0%
Arbeidshandicap <i>missing 6,9%</i>	<i>6,9%</i>	<i>0,9%</i>	<i>4,3%</i>	<i>5,0%</i>
Licht	10%	9%	10%	9%
Matig	64%	72%	68%	69%
Ernstig	26%	19%	22%	23%
Totaal	100%	100%	100%	100%
	n=1.576	n=980	n=462	n=2.096

Profiel 2005

Eind 2005 ziet het profiel van de personen met begeleid werk er als volgt uit:

- Er zijn beduidend meer mannen (70%) dan vrouwen (30%).
- De personen met begeleid werk zijn relatief jong: 53% is jonger dan 35 jaar en de gemiddelde leeftijd ligt net onder de 35 jaar.
- 44% is psychisch gehandicapt, bijna één op de drie heeft een verstandelijke handicap (31%) en een kwart een lichamelijke handicap (25%).
- Ruim tweederde is matig arbeidsgehandicapt (69%); bijna een kwart is ernstig arbeidsgehandicapt (23%) en bijna één op de tien heeft een lichte arbeidshandicap (9%).

Vergelijking instroom – beginpopulatie

- Er stromen relatief meer jongeren (onder de 23 jaar) in (24% tegenover 16%); de gemiddelde leeftijd van de instromers is dan ook lager dan van de beginpopulatie (33,7 om 34,2 jaar)¹.
- Er is iets minder instroom van licht verstandelijk gehandicapten (26% tegen 29%) en meer instroom van matig psychisch gehandicapten (41% tegenover 36%).
- Er stromen relatief meer matig arbeidsgehandicapten in (72% om 64%) en minder ernstig arbeidsgehandicapten in (19% tegen 26%).

¹ Bovendien is de leeftijd van de instromers nog wat lager, wanneer die op dezelfde peildatum zou worden berekend als de beginpopulatie (1 januari).

Vergelijking uitstroom – beginpopulatie

- Er stromen relatief iets meer matig psychisch gehandicapten uit (38% om 36%).
- Er stromen relatief iets meer matig arbeidsgehandicapten uit (68% om 64%) en wat minder ernstig arbeidsgehandicapten (22% tegenover 26%).

Vergelijking beginpopulatie – eindpopulatie

Anders dan bij de dienstbetrekkingen is het in- en uitstroompercentage van begeleid werkers relatief hoog: circa 62% instroom (instroom/begin) en 29% uitstroom (uitstroom/[begin+ instroom]).

De in- en uitstroom leiden tot enige verschuivingen in het profiel:

- De gemiddelde leeftijd neemt met 8,5 maanden toe: van 34,2 naar 34,9 jaar.
- Het aandeel verstandelijk gehandicapten neemt met 2 procentpunt af.
- Het aandeel psychisch gehandicapten neemt met 2 procentpunt toe.
- Het aandeel matig arbeidsgehandicapten neemt met 5 procentpunt toe.

Ontwikkeling begeleid werken

Wanneer we het profiel van de begeleid werkers over een langere periode bekijken is een aantal trends zichtbaar (zie tabel 5.4):

Gedurende de laatste vier jaar valt te constateren:

- Het aandeel mannen neemt toe (3 procentpunt).
- Het aandeel jongeren (jonger dan 25 jaar) neemt met 5 procentpunt af.
- Het aandeel ouderen (55 jaar of ouder) neemt met 5 procentpunt toe.
- Het aandeel lichamelijk gehandicapten neemt af (9 procentpunt)
- Het aandeel psychisch gehandicapten neemt toe (10 procentpunt)
- Het aandeel licht arbeidsgehandicapten neemt af (6 procentpunt)
- Het aandeel ernstig arbeidsgehandicapten neemt toe (7 procentpunt).

Op een aantal overige kenmerken doen zich per halfjaar ook wel verschuivingen voor, maar gaat het meer om schommelingen dan om een eenduidige trend.

Tabel 5.4 Profiel begeleid werken van begin 2001 tot eind 2005

	Eind 2001	Eind 2002	Eind 2003	Eind 2004	Eind 2005
Geslacht					
Man	67%	70%	71%	71%	70%
Vrouw	33%	30%	29%	29%	30%
Leeftijd					
Jonger dan 23 jaar	16%	17%	17%	16%	16%
23-24 jaar	11%	9%	9%	8%	8%
25-34 jaar	31%	32%	31%	31%	29%
35-44 jaar	23%	21%	22%	22%	23%
45-54 jaar	17%	17%	17%	18%	18%
55 jaar en ouder	2%	3%	4%	5%	6%
<i>Gemiddelde leeftijd (in jaren)</i>	33,2	33,4	33,5	34,2	34,9
Handicapcode					
Lichamelijk geh.	29%	25%	24%	25%	25%
Licht verstandelijk geh.	27%	29%	31%	29%	28%
Matig verstandelijk geh.	4%	4%	4%	4%	3%
Psychisch geh.	2%	2%	1%	1%	1%
Matig psychisch geh.	32%	33%	33%	36%	39%
Ernstig psychisch geh.	6%	7%	6%	5%	4%
Overig	<1%	1%	0%	0%	0%
Arbeidshandicap					
Licht	12%	12%	12%	10%	9%
Matig	68%	65%	64%	64%	69%
Ernstig	20%	23%	25%	26%	23%
Totaal	100%	100%	100%	100%	100%
	n=845	n=1.090	n=1.249	n=1.576	n=2.096

5.3 Kenmerken dienstbetrekkingen en begeleid werken

Duur en omvang dienstbetrekking en begeleide werkplek

Tabel 5.5 Duur dienstbetrekkingen en begeleid werken eind 2005

	Dienstbetrekking			Begeleid Werken (vanaf 1-1-'98)	Totaal Wnb
	Vóór 1-1-1998	Vanaf 1-1-1998	Totaal		
Tot 1 jaar	-	18%	6%	42%	7%
1 tot 5 jaar	-	56%	20%	47%	21%
5 tot 10 jaar	16%	27%	18%	11%	18%
10 tot 25 jaar	60%	-	40%	-	39%
25 jaar of meer	23%	-	15%	-	15%
<i>Gemiddelde duur (in jaren)</i>	18,3	3,3	13,3	2,1	13,0
Totaal	100%	100%	100%	100%	100%
	n=64.321	n=32.801	n=97.122	n=2.096	n=99.218

Ruim tweevijfde van de begeleide werkplekken is niet meer dan 1 jaar oud (42%). Van de nieuwe dienstbetrekkingen is bijna een vijfde niet meer dan een jaar oud (18%).

Zowel bij de dienstbetrekkingen als bij het begeleid werken zijn er geen verschillen in de gemiddelde duur tussen mannen en vrouwen.

Ook in de voorgaande jaren was de gemiddelde duur van een dienstbetrekking 13 jaar.

Tabel 5.6 Omvang dienstbetrekkingen en begeleid werken eind 2005

	Dienstbetrekking			Begeleid Werken (vanaf 1-1-'98)	Totaal Wnb
	Vóór 1-1-1998	(vanaf 1-1-'98)	Totaal		
Tot 10 uur	0%	0%	0%	1%	0%
10 tot 20 uur	9%	14%	11%	10%	11%
20 tot 32 uur	10%	20%	13%	27%	13%
32 tot 36 uur	4%	19%	9%	17%	9%
36 uur /40 uur (=voltijd)	77%	47%	67%	44%	66%
<i>Gemiddelde omvang (in uren)</i>	33	30	32	30	32
Totaal	100%	100%	100%	100%	100%
	n=64.321	n=32.801	n=97.122	n=2.096	n=99.218

Opvallend is dat de dienstbetrekkingen vanaf 1998 gemiddeld hetzelfde aantal uren per week kennen als het begeleid werken (30 uur). Dit ondanks het feit dat begeleid werken op grond van de CAO's in de betreffende bedrijfstakken meer uren kunnen bevatten dan het maximum van 36 uur per week bij de sociale werkvoorziening.

In meer dan driekwart van de dienstbetrekkingen van vóór 1998 (77%) wordt voltijds¹ gewerkt. In dienstbetrekkingen vanaf 1998 en in het begeleid werken werkt men in minder dan de helft van de gevallen (47% en 44%) voltijds.

In tabel 5.7 zijn profielen van voltijd- en deeltijdwerkers met een dienstbetrekking respectievelijk een arbeidsovereenkomst voor begeleid werken naast elkaar gezet. Gekeken is waar voltijd- en deeltijdwerkers van elkaar verschillen. Hierbij moet wel opgemerkt worden dat het aantal begeleid werkers veel kleiner is dan het aantal personen met een dienstbetrekking. De percentages voor begeleid werkers kunnen daardoor wat meer fluctueren dan bij de dienstbetrekkingen.

¹ Onder voltijds wordt hier verstaan 36 uur per week of meer. Voor een bedrijfstak waar volgens de CAO voltijd werk gelijk staat aan 38 of 40 uur per week betekent dit dat ook een (deeltijd) arbeidsovereenkomst van 36 uur per week het predikaat voltijd krijgt. De Wsw-statistiek heeft geen informatie over de bedrijfstak van het begeleid werk.

Tabel 5.7 Omvang dienstbetrekkingen en begeleid werken eind 2005, naar persoonskenmerken¹

	Dienstbetrekkingen voor 1998			Dienstbetrekkingen vanaf 1998			Begeleid werken		
	Deeltijd	Voltijd	Totaal	Deeltijd	Voltijd	Totaal	Deeltijd	Voltijd	Totaal
Geslacht	<i>missing 0%</i>			<i>missing 0%</i>			<i>missing 0%</i>		
Man	56%	85%	79%	53%	77%	65%	56%	88%	70%
Vrouw	44%	15%	21%	46%	23%	35%	44%	12%	30%
Leeftijd	<i>missing 0%</i>			<i>missing 0%</i>			<i>missing 0%</i>		
Jonger dan 23 jaar	0%	0%	0%	12%	11%	12%	14%	18%	16%
23-24 jaar	0%	0%	0%	6%	7%	6%	6%	9%	7%
25-34 jaar	7%	9%	9%	22%	25%	23%	28%	30%	29%
35-44 jaar	26%	29%	29%	25%	23%	24%	24%	22%	23%
45-54 jaar	38%	38%	38%	26%	24%	25%	20%	16%	18%
55 jaar en ouder	28%	24%	25%	9%	10%	9%	7%	5%	6%
<i>Gemiddelde leeftijd (in jaren)</i>	<i>48,2</i>	<i>47,2</i>	<i>47,4</i>	<i>38,9</i>	<i>37,7</i>	<i>38,4</i>	<i>35,9</i>	<i>33,9</i>	<i>35,0</i>
Handicapcode	<i>missing 0,1%</i>			<i>missing 0,4%</i>			<i>Missing 0,3%</i>		
Lichamelijk gehandicapt	45%	42%	43%	29%	25%	27%	27%	22%	25%
Licht verstandelijk geh.	27%	33%	31%	23%	32%	28%	24%	34%	28%
Matig verstandelijk geh.	5%	4%	4%	3%	3%	3%	2%	4%	3%
Psychisch gehandicapt	19%	14%	15%	0%	0%	0%	0%	2%	1%
Matig psychisch geh.	-	-	-	36%	34%	35%	41%	35%	39%
Ernstig psychisch geh.	-	-	-	8%	5%	7%	5%	4%	4%
Overig	5%	7%	7%	0%	0%	0%	0%	0%	0%
Arbeidshandicap	<i>missing 0,1%</i>			<i>missing 1,2%</i>			<i>Missing 5,0%</i>		
Licht	-	-	-	7%	8%	8%	9%	9%	9%
Matig	100%	100%	100%	58%	65%	61%	68%	69%	68%
Ernstig	0%	0%	0%	35%	26%	31%	24%	22%	23%
Totaal	100%	100%	100%	100%	100%	100%	100%	100%	100%
	n=14.876	n=49.445	n=64.321	n=17.512	n=15.289	n=32.801	n=1.173	n=923	n=2.096

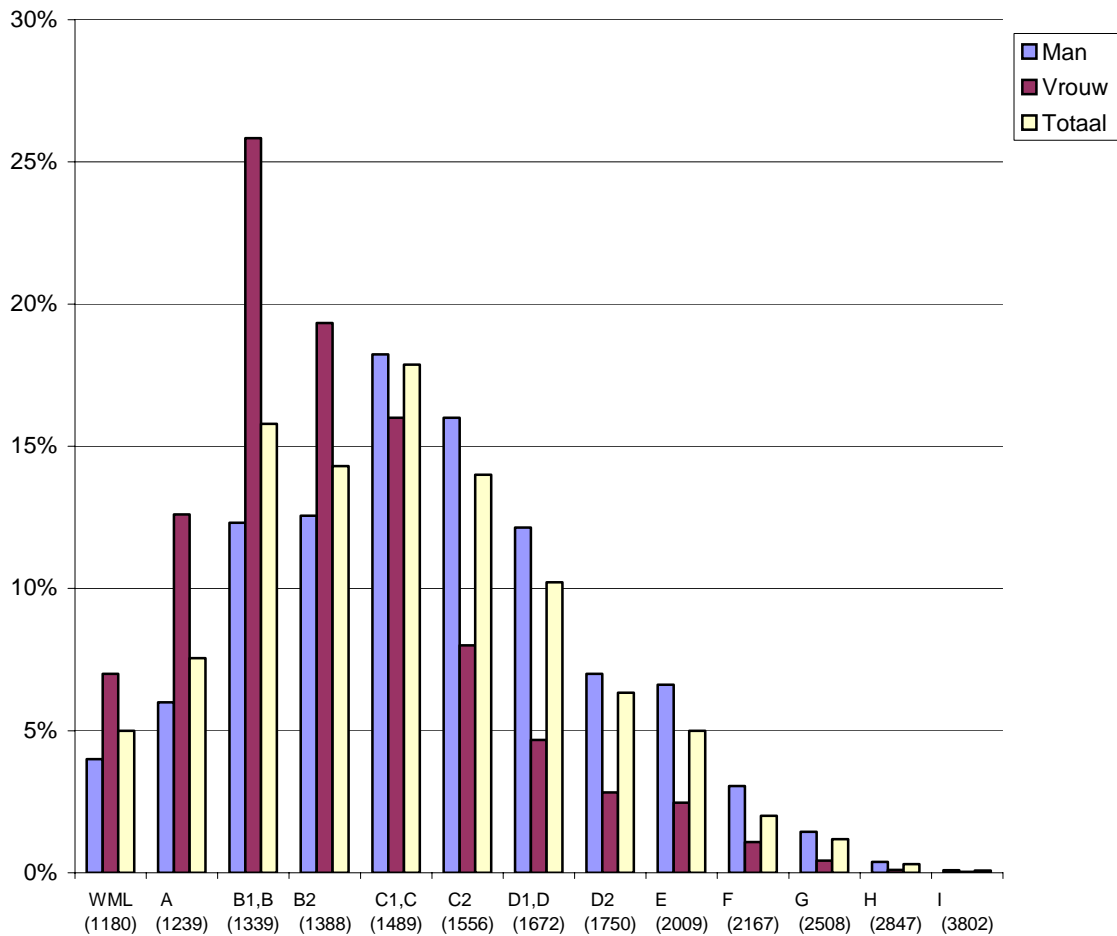
Kenmerkend voor in voltijd werkenden tegenover deeltijdwerkenden is het volgende:

- Het aandeel mannen is in alle drie de groepen bij de voltijdwerkers (veel) groter dan bij de deeltijdwerkers.
- De gemiddelde leeftijd van de voltijdwerkers is wat lager dan de deeltijdwerkers uit dezelfde groep. Bij de begeleid werkers is dit verschil het grootst.
- Bij alle drie de groepen is het aandeel lichamelijk gehandicapten bij voltijdwerkers lager dan bij de deeltijdwerkers. Het aandeel verstandelijk gehandicapten is in alle drie de groepen juist iets hoger bij de voltijders in vergelijking met de deeltijders. Zowel bij de dienstbetrekkingen als bij de begeleid werkers is het aandeel psychisch gehandicapten wat lager bij de voltijders dan bij de deeltijders.
- Bij de nieuwe dienstbetrekkingen is het aandeel 'matig arbeidsgehandicapten' hoger en het aandeel ernstig gehandicapten lager bij de voltijders. Bij de begeleid werkers zijn de percentages bij voltijders en deeltijders nagenoeg vergelijkbaar voor de mate van arbeidshandicap.

¹ Een tabel geslacht en arbeidshandicap naar omvang dienstbetrekkingen en begeleid werken (voltijd, deeltijd), waarin rijen optellen tot 100%, is opgenomen in bijlage 3.

Bij de dienstbetrekkingen zijn naast gegevens over duur en omvang ook gegevens beschikbaar over de inschaling van werknemers in loonschalen. In grafiek 5.2 is daarbij onderscheid gemaakt tussen mannen en vrouwen. In de horizontale as is ook aangegeven wat het maximum salaris binnen de loonschaal is (in Euro's).

Figuur 5.2 Loonschaal dienstbetrekkingen eind 2005 (N mannen=71.440, N vrouwen=25.682)¹



Missing: 0,1%

Totaal is loonschaal C1 of C (18%) het meest toegepast. Ook voor de mannen is deze loonschaal het meest toegepast terwijl voor de vrouwen vaker gebruik wordt gemaakt van lagere loonschalen (met name B1 of B). Omdat er meer mannen dan vrouwen werkzaam zijn in de sociale werkvoorziening, wordt het totaalbeeld vooral bepaald door de loonschaal die het meest van toepassing is bij de mannen. In bijlage 3 (Tabel B3.16 en B3.17) is het aantal fte's per loonschaal en salarisre-

¹ Het gaat in deze grafiek om een vergelijking van de percentuele verdeling van mannen over de loonschalen, met die van vrouwen over de loonschalen, tevens afgezet tegen het totaal.

gel opgenomen. Hierin is te zien dat ook gemeten in fte's de grootste groep is te vinden in loonschaal C1 en C.

Sw-bedrijven betalen niet altijd het volledige loon volgens de loonschaal uit. Wanneer iemand minder is gaan werken of helemaal niet meer werkt door langdurige ziekte wordt (een deel van) het loon 'vervangen' door een uitkering ('slapers'). Circa 1,5% van de mensen met een dienstbetrekking ontvangt niet het volledige loon. Uit nader onderzoek is gebleken dat de berekening voor het percentage uitbetaald loon bij het invullen van de statistiek niet altijd goed wordt gehanteerd. De in tabel 5.8 gehanteerde percentages dienen dan ook met de nodige voorzichtigheid te worden geïnterpreteerd.

Tabel 5.8 Percentage uitbetaald loon dienstbetrekkingen, eind 2005 (n=97.122)

	percentage
100%	98,7%
75% - 99%	0,5%
50% - 74%	0,3%
25% - 49%	0%
1%-24%	0%
0% (slapers)	0,3%
Totaal	100%

5.4 Instroom in het werknemersbestand

Tabel 5.9 (Inkomens)situatie bij instroom in het werknemersbestand in 2005

	Dienst- betrekking	Begeleid Werken	Totaal Wnb
Uitkering ziekte of arbeidsongeschiktheid	38%	32%	38%
Uitkering Wwb, loaw, loaz	17%	11%	17%
Inkomen uit Wiw	11%	9%	10%
Ander inkomen (bijvoorbeeld alimentatie, studiefinanciering)	7%	14%	8%
Geen inkomen	8%	9%	8%
Uitkering werkloosheid (niet Wwb)	11%	16%	11%
Overdracht van andere gemeente	1%	1%	1%
Instroom via terugkeergarantie	1%	1%	1%
Onbekend	5%	6%	6%
Totaal	100%	100%	100%
	n=5.452	n=818	n=6.254

Missing: DB 8,6%, BW 15,9%, Totaal Wnb 9,2%

Bij zowel dienstbetrekkingen als begeleid werken komt instroom vanuit een uitkering voor ziekte of arbeidsongeschiktheid het meeste voor.

Degenen met een dienstbetrekking stromen vaker dan begeleid werkers in vanuit een Wwb uitkering. Bij de begeleid werkers valt vooral de instroom vanuit een 'uitkering werkloosheid' op (16%). Het aantal personen waarvan inkomenssituatie bij instroom in het werknemersbestand ontbreken is echter, vooral bij begeleid werken, erg groot.

In tabel 5.10 is de (inkomens)situatie bij instroom van de afgelopen jaren weergegeven.

Tabel 5.10 (Inkomens)situatie bij instroom in het werknemersbestand van 2001 tot eind 2005

	2001	2002	2003	2004	2005
Uitk. ziekte of arbeidsongeschiktheid	38%	37%	35%	35%	38%
Uitkering Wwb, loaw, loaz	13%	14%	14%	16%	17%
Inkomen uit WIW	11%	10%	11%	10%	10%
Ander inkomen (bv. alimentatie, studiefin.)	13%	9%	9%	10%	8%
Geen inkomen	8%	8%	8%	10%	8%
Uitkering werkloosheid (niet Wwb)	5%	6%	7%	9%	11%
Overdracht van andere gemeente	7%	9%	6%	4%	1%
Instroom via terugkeergarantie	2%	1%	1%	1%	1%
Onbekend	4%	6%	8%	5%	6%
Totaal	100%	100%	100%	100%	100%
	n=6.165	n=7.155	n=7.140	n=7.445	n=6.254

In de tabel is te zien dat het aandeel mensen met een werkloosheidsuitkering voorafgaand aan hun instroom in vijf jaar met 6 procentpunt is toegenomen en het aandeel mensen met een bijstandsuitkering voorafgaand aan hun instroom met 4 procentpunt is toegenomen. Het aandeel mensen met een ander inkomen (bijv. alimentatie of studiefinanciering) voorafgaand aan instroom in het wsw-werknemersbestand is in dezelfde periode met 5 procentpunt afgenomen.

Omvang dienstverband bij instroom

De omvang van het dienstverband van degenen die in 2005 beginnen in een dienstbetrekking of arbeidsovereenkomst voor begeleid werken wijkt enigszins af van degenen die eind 2005 tot het werknemersbestand behoren (de eindpopulatie):

de omvang van een dienstbetrekking van een instromer is gemiddeld 2 uur lager (28 uur) dan de omvang van alle dienstbetrekkingen vanaf 1998 van de populatie eind 2005 (30 uur; zie paragraaf 5.3). Voor de begeleid werkers geldt dat de gemiddelde omvang van de arbeidsovereenkomst van de instromers 1 uur (29 uur) lager ligt dan die van alle begeleid werkers eind 2005 (30 uur).

5.5 Uitstroom uit het werknemersbestand

Van degenen die gedurende 2005 zijn uitgestroomd uit het werknemersbestand is gekeken hoe lang zij werkzaam zijn geweest, wat de reden van uitstroom is geweest en waarheen zij zijn uitgestroomd.

Tabel 5.11 Arbeidsduur van de in 2005 uitgestroomde sw-ers.

	Dienstbetrekking			Begeleid Werken missing 27%
	Gestart vóór 1-1-1998	Gestart vanaf 1-1-1998	Totaal missing 2,8%	
Tot 1 jaar		35%	14%	56%
1 tot 5 jaar		51%	22%	41%
5 tot 10 jaar	16%	14%	14%	3%
10 tot 25 jaar	56%	-	33%	-
25 jaar of meer	28%	-	17%	-
<i>Gemiddelde duur</i>	<i>19 jaar</i>	<i>2 jaar</i>	<i>12 jaar</i>	<i>1,5 jaar</i>
Totaal	100%	100%	100%	100%
	n=3.222	n=2.158	n=5.380	n=337

De begeleid werkers en de mensen met een dienstbetrekking van na 1998 die in 2005 uitstromen hebben respectievelijk 1,5 en 2 jaar als zodanig gewerkt. Dit is een betrekkelijk korte duur aangezien men maximaal al 8 jaar werkzaam zou kunnen zijn.

Degenen die al vóór 1 januari 1998 in een dienstbetrekking werkzaam waren hebben bij uitstroom gemiddeld 19 jaar in de sociale werkvoorziening doorgebracht.

Ook in voorgaande jaren was de gemiddelde duur van een beëindigde dienstbetrekking 12 jaar en die van een begeleide werkplek 1,5 jaar.

Tabel 5.12 Omvang beëindigde dienstbetrekkingen en begeleide werkplekken in 2005

	Dienstbetrekking			Begeleid Werken missing 28%
	Gestart vóór 1-1-1998	Gestart vanaf 1-1-1998	Totaal missing 3,6%	
Tot 10 uur	1%	1%	1%	3%
10 tot 20 uur	17%	22%	19%	11%
20 tot 32 uur	13%	24%	18%	26%
32 tot 36 uur	4%	21%	11%	16%
36 uur /40 uur (=voltijd)	66%	32%	52%	44%
<i>Gemiddelde omvang (in uren)</i>	<i>31</i>	<i>28</i>	<i>30</i>	<i>30</i>
Totaal	100%	100%	100%	100%
	n=3.222	n=2.158	n=5.380	n=337

Mensen die uitstromen uit een 'nieuwe' dienstbetrekking hebben gemiddeld een kortere werkweek dan het zittende bestand.

Reden van ontslag en bestemming

Tabel 5.13 Reden van ontslag bij uitstroom uit werknemersbestand in 2005

	Dienstbetrekking			Begeleid werken	Totaal WNB
	Gestart vóór 1-1-1998	Gestart vanaf 1-1-1998	Totaal DBT		
<i>Missing</i>	1%	0,4%	1%	27%	1%
Onvoldoende medewerking bevorderen arbeidsbekwaamheid	1%	2%	1%	1%	1%
Onvoldoende medewerking herindicatie	-	0%	0%	0%	0%
Betrokkene behoort niet langer tot doelgroep	4%	5%	5%	2%	4%
Ontslag op eigen verzoek (bijv. regulier werk of verhuizing)	17%	22%	19%	10%	19%
Overige redenen	19%	17%	18%	20%	18%
Geen verlenging contract na proeftijd	-	6%	2%	6%	3%
Geen verlenging contract na contract voor bepaalde tijd	0%	35%	14%	60%	17%
Overlijden, (vervroegd) pensioen, 2 jaar ziek	59%	12%	40%	2%	38%
Onbekend	0%	0%	0%	1%	0%
Totaal	100%	100%	100%	100%	100%
	n=3.222	n=2.158	n=5.380	n=337	n=5.715

Het merendeel (59%) van de 'oude dienstbetrekkingen' stroomt uit vanwege overlijden, (vervroegd) pensioen of na 2 jaar ziekte. Van de 'nieuwe dienstbetrekkingen' stroomt het grootste aandeel (35%) uit vanwege het aflopen van het contract voor een bepaalde tijd. Deze reden van uitstroom geldt vooral voor de begeleid werkers, waarbij 60% om die reden uitstroomt. Kanttekening hierbij is het grote aandeel begeleid werkers waarvan de reden ontslag ontbreekt (27%).

Tabel 5.14 Bestemming na uitstroom uit werknemersbestand in 2005

	Dienstbetrekking			Begeleid werken	Totaal WNB
	Gestart vóór 1-1-1998	Gestart vanaf 1-1-1998	Totaal DBT		
<i>Missing</i>	0,8%	0,4%	0,7%	0,6%	0,6%
Reguliere arbeid buiten Wsw (doorstroom)	2%	3%	2%	6%	3%
Wsw-plaatsing andere gemeente/WGR-verband	6%	9%	7%	2%	7%
Wachlijst Wsw	1%	39%	16%	82%	20%
Wiw-dienstbetrekking of werkervaringsplaats	0%	0%	0%	-	0%
Rea-plaatsing	-	-	-	0%	0%
Uitkering ziekte of arbeidsongeschiktheid (vervroegd) pensioen	19%	13%	17%	1%	16%
Voorziening ihkv AWBZ	51%	4%	32%	0%	30%
Voorziening ihkv AWBZ	4%	4%	4%	0%	4%
Uitkering WWB, IOAW, IOAZ, werkloosheid	0%	1%	0%	0%	0%
Overlijden	10%	6%	8%	1%	8%
Overige bestemmingen	6%	17%	10%	6%	10%
Onbekend	1%	3%	2%	1%	2%
Totaal	100%	100%	100%	100%	100%
	n=3.222	n=2.158	n=5.380	n=337	n=5.715

Personen die uitstromen uit begeleid werken worden vaak teruggeplaatst op de wachtlijst (82%). Ook bij de dienstbetrekkingen vanaf 1998 is terugkeer naar de wachtlijst de meest voorkomende uitstroombestemming (39%). De uitstromers uit een dienstbetrekking van vóór 1 januari 1998 gaan vooral met (vervroegd) pensioen (52%) of belanden in de WAO (19%).

Uitstroom in de afgelopen jaren

De items van de kenmerken 'reden ontslag bij uitstroom uit werknemersbestand' en 'bestemming bij uitstroom uit werknemersbestand' zijn gewijzigd. Een goede vergelijking is dan ook niet mogelijk. In tabel 5.15 en 5.16 zijn de genoemde kenmerken en hun percentages van de jaren 2001 tot en met 2004 opgenomen.

Reden voor ontslag

Ontslag op eigen verzoek is door de jaren heen (flink) afgenomen, terwijl ontslag ten gevolge van het aflopen van een contract voor een bepaalde tijd is toegenomen.

Bestemming

De uitstroom naar reguliere arbeid is door de jaren heen (flink) afgenomen, terwijl terugkeer naar de wachtlijst is toegenomen.

Tabel 5.15 Reden van ontslag bij uitstroom uit werknemersbestand* van 2001 tot en met 2004

	2001	2002	2003	2004
Onv. medew. bevorderen arbeidsbekwaamheid	1%	1%	1%	1%
Onvoldoende medewerking herindicatie	<1%	<1%	0%	0%
Betrokkene behoort niet langer tot doelgroep	2%	3%	4%	5%
Ontslag op eigen verzoek	37%	38%	29%	22%
Overige redenen (o.a. 65 jaar, 2 jaar ziek, overlijden)	51%	47%	53%	52%
Beëindiging contract in proeftijd	2%	2%	2%	3%
Aflopen overeenkomst voor bepaalde tijd	7%	8%	12%	17%
Totaal	100%	100%	100%	100%
	n=5.260	n=5.495	n=5.510	n=5.655

* werknemers van zowel dienstbetrekkingen als begeleide werkplekken.

Afgezien van tijdelijke schommelingen neemt de uitstroom naar reguliere arbeid steeds verder af (van 14% naar 3%). Terugkeer naar de wachtlijst neemt steeds meer toe (van 8% naar 21%).

Tabel 5.16 Bestemming na uitstroom uit werknemersbestand van 2001 tot en met 2004

	2001	2002	2003	2004
Reguliere arbeid buiten Wsw (doorstroom)	13%	8%	5%	3%
Wsw-plaatsing andere gemeente	7%	12%	9%	6%
WachtlIJst WSW	8%	10%	13%	19%
Wiw-dienstbetrekking of werkervaringsplaats	<1%	<1%	0%	0%
Rea-plaatsing	<1%	<1%	0%	0%
Uitkering ziekte of arbeidsongeschiktheid	19%	19%	21%	20%
Tijdelijk ouderdomspensioen of pensioen	28%	27%	27%	29%
Andere voorziening (o.a. dagopvang)	3%	3%	3%	5%
Overige bestemmingen (o.a. overlijden)	22%	22%	nvt	nvt
Overige bestemmingen	nvt	nvt	15%	15%
Overlijden	nvt	nvt	8%	4%
Totaal	100%	100%	100%	100%
	n=5.260	n=5.495	n=5.510	n=5.655

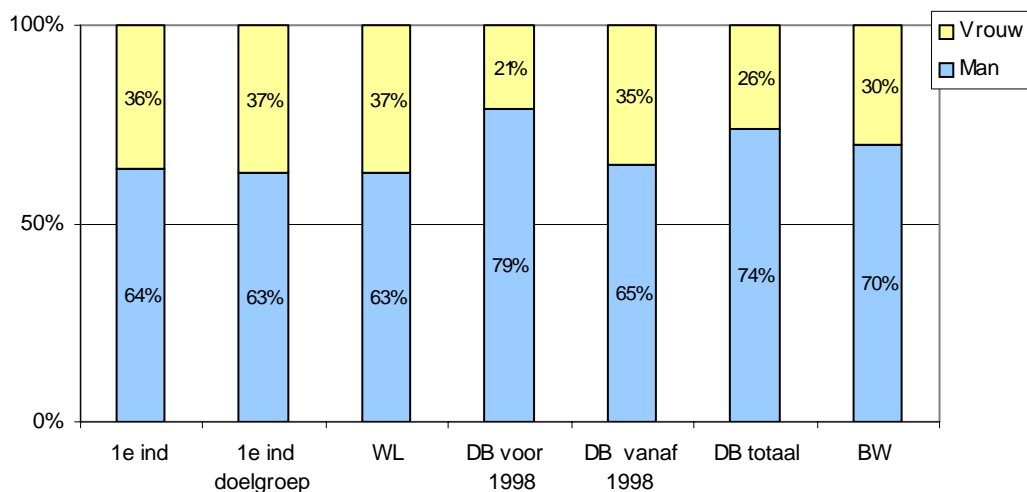
6 Vergelijking van groepen: profiel ontwikkelingen

De Wsw-populatie heeft een aanzienlijke omvang, de in- en uitstroom is relatief klein en mensen die in de sociale werkvoorziening werkzaam zijn, doen dat vaak voor een (zeer) lange periode. Dit brengt met zich mee dat ontwikkelingen in het profiel van Wsw-ers maar zeer beperkt zijn.

Toch is er wel degelijk sprake van ontwikkelingen. Tengevolge van bijvoorbeeld de invoering van de nieuwe wet in 1998 (met een engere doelgroepspecificatie) is er een verschuiving zichtbaar in de aard en mate van handicap van de Wsw-populatie en ten gevolge van meer algemene maatschappelijke ontwikkelingen zien we veranderingen in de man/vrouw-verhouding binnen de sociale werkvoorziening.

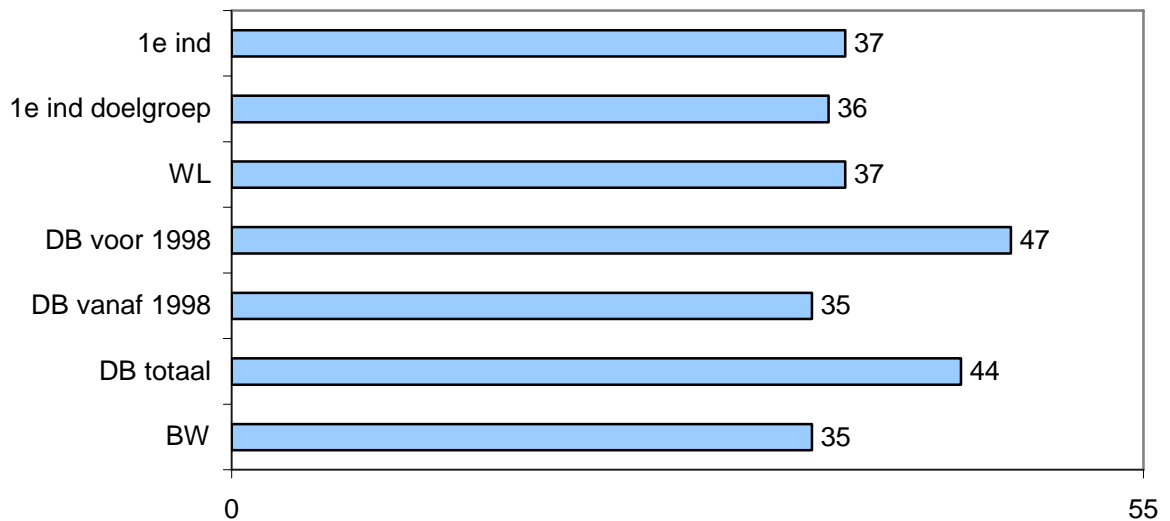
Deze ontwikkelingen kunnen in beeld gebracht worden door de deelpopulaties van de sociale werkvoorziening op verschillende kenmerken naast elkaar te zetten.

Figuur 6.1 Deelpopulaties eind 2005, opbouw naar geslacht



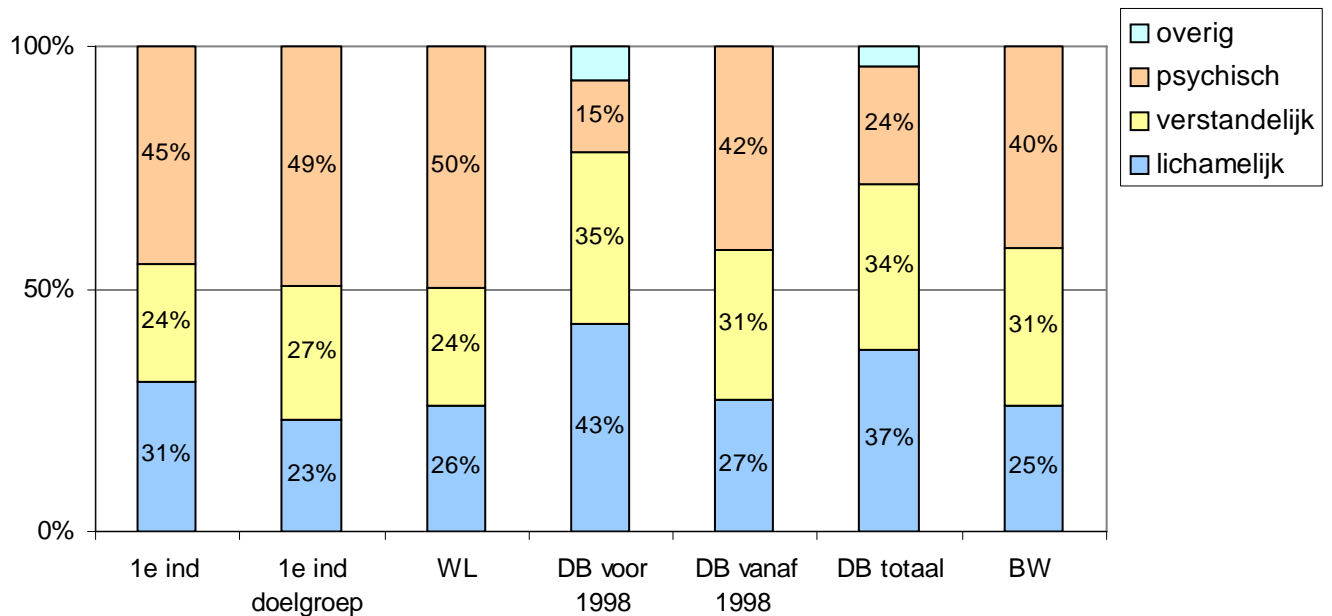
De Wsw bestaat grotendeels uit mannen; met name bij de dienstbetrekkingen is dit evident (74%). Bij de nieuwe instroom (indicaties, wachtlijst) is te zien dat het aandeel mannen wat kleiner is. Op termijn zal hierdoor ook het aandeel mannen in een dienstbetrekking kleiner worden, zoals al is te zien in de populatie dienstbetrekkingen vanaf 1998. Deze verschuiving is echter niet te zien bij de (vaak nog maar kortdurende) begeleide werkplekken.

Figuur 6.2 Deelpopulaties eind 2005, opbouw naar gemiddelde leeftijd



De gemiddelde leeftijd van de 'nieuwe instroom' (indicatie, wachtlijst) is ongeveer gelijk aan de 'nieuwe dienstbetrekkingen' en de begeleid werkers (circa 36 jaar). Omdat er relatief veel 'oude' dienstbetrekkingen zijn met een relatief hogere gemiddelde leeftijd (47 jaar), ligt de gemiddelde leeftijd in de totale groep dienstbetrekkingen (44 jaar) een stuk hoger dan bij de andere deelpopulaties.

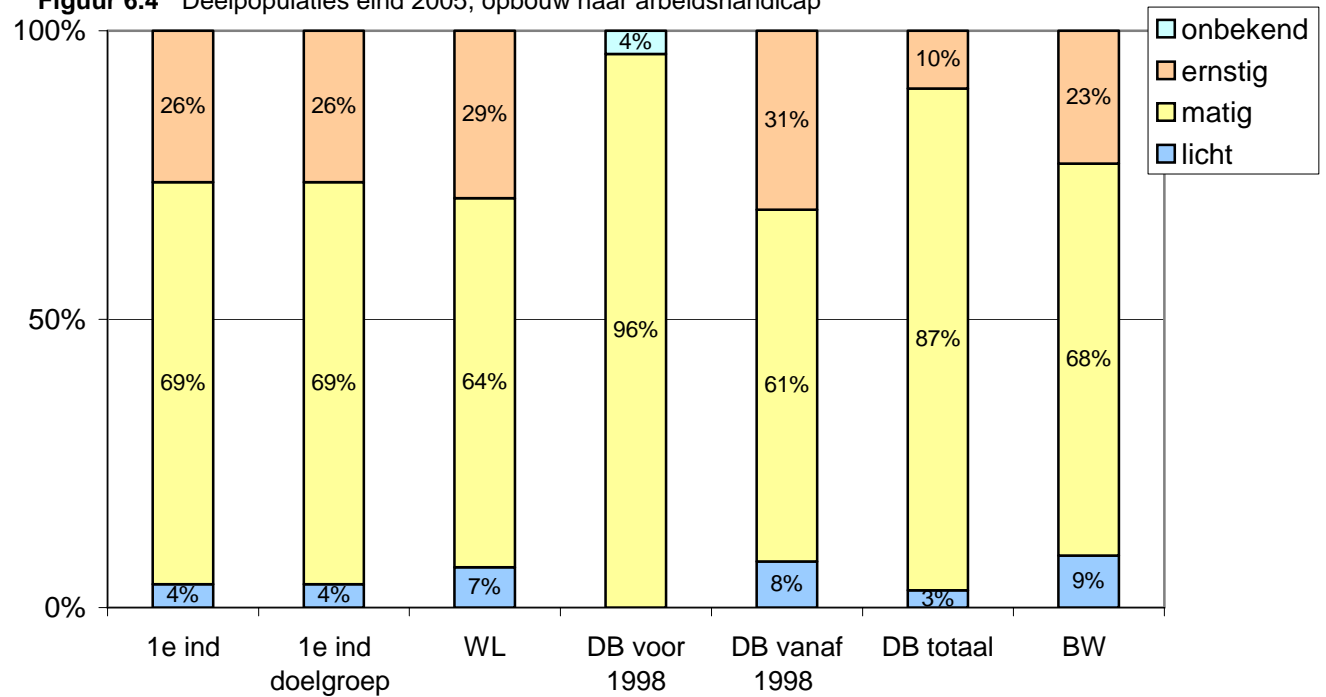
Figuur 6.3 Deelpopulaties eind 2005, opbouw naar aard van de handicap



Voor de kenmerken geslacht en leeftijd geldt dat de nieuwe instroom veel lijkt op de nieuwe dienstbetrekkingen. In bovenstaande grafiek wordt duidelijk dat dit bij het kenmerk handicap niet opgaat. De nieuwe aanwas kent meer psychisch gehandicapten dan bij de nieuwe dienstbetrekkingen en bij de begeleide werkplekken, en minder verstandelijk gehandicapten. Met andere

woorden: wat de aard van de handicap betreft blijven plaatsingen in het werknemersbestand nog achter op de ontwikkelingen van de nieuwe instroom op de wachtlijst.

Figuur 6.4 Deelpopulaties eind 2005, opbouw naar arbeidshandicap



Voor het kenmerk arbeidshandicap geldt dat de nieuwe instroom (indicatie, wachtlijst) in hoge mate overeenkomt met de begeleid werkers. Bij de nieuwe dienstbetrekkingen (vanaf 1998) is duidelijk te zien dat matig en ernstig arbeidsgehandicapten daar oververtegenwoordigd zijn. Over de populatie dienstbetrekkingen totaal is weinig op te merken omdat die groep oude werknemers bij inwerkingtreding van de Wsw standaard bij de categorie 'matig' is ingedeeld.



Bijlage 1 Responsverantwoording 11^e en 12^e meting

Uitvoering van de Wsw-statistiek

Het Ministerie van Sociale Zaken en Werkgelegenheid (SZW) heeft Research voor Beleid aangewezen als bewerker en beheerder van de Wsw-statistiek. Research voor Beleid heeft ervoor gezorgd, dat van alle gemeenten en sw-bedrijven bekend is welke partijen op welke wijze betrokken zijn bij de uitvoering van de Wsw en wie de gegevens voor de Wsw-statistiek aanlevert. Door overleg te voeren met softwareleveranciers van veel gebruikte pakketten in de sociale werkvoorziening is bereikt dat de meeste van deze softwareleveranciers exportmodules aan hun programma hebben toegevoegd speciaal bedoeld voor de Wsw-statistiek. Hierdoor is Research voor Beleid in staat tot het verwerken van en het rapporteren over de gegevens van de Wsw-statistiek.

Respondenten

Gemeenten zijn bestuurlijk verantwoordelijk voor de uitvoering van de Wsw. Zij kunnen die verantwoordelijkheid overdragen aan een samenwerkingsverband van gemeenten conform de Wet Gemeenschappelijke Regelingen (WGR). De feitelijke uitvoering van de Wsw wordt over het algemeen verricht door sw-bedrijven. Het beheer van de wachtlijsten berust, afhankelijk van de door gemeenten gemaakte bestuurlijke keuze, bij de gemeenten zelf of bij de WGR-verbanden. Ook de activiteiten rond het begeleid werken kunnen al dan niet uitbesteed zijn aan een aparte organisatie.

Met de zelfstandige gemeenten en WGR-verbanden zijn afspraken gemaakt over de aanlevering van bestanden voor de Wsw-persoonsstatistiek. Zij allen laten de aanlevering van bestanden over aan de sw-bedrijven die voor hen de Wsw uitvoeren. Doordat een aantal sw-bedrijven de gegevens van meerdere zelfstandige gemeenten verwerkt, komt het aantal organisaties dat gegevensbestanden aanlevert, uit op 89. Van al deze 89 organisaties zijn bij de elfde en twaalfde meting over de twee halfjaren van 2005 één of meerdere bestanden ontvangen.

Responsverantwoording

Voor de 11^e meting over het 1^e halfjaar 2005 hadden 85 van de 89 sw-bedrijven op de 'deadline' op 15 augustus 2005 (6 weken na afloop van het betreffende halfjaar) een bestand aangeleverd aan Research voor Beleid; twee sw-bedrijven hadden officieel uitstel aangevraagd bij het ministerie; de overige twee bedrijven hadden te kampen met softwareproblemen en leverden hun gegevens kort na de 'deadline' aan.

Bij de 11^e meting is het grootste deel van de organisaties (70) in staat gebleken om direct een bestand van voldoende kwaliteit aan te leveren. Van de overige 19 organisaties is:

- bij 17 organisaties de eerste versie van het bestand afgekeurd, maar een tweede versie goedgekeurd;
- bij 1 organisatie de eerste versie van het bestand afgekeurd en is geen verbeterd bestand meer ontvangen;
- bij 1 organisatie ook de tweede en de derde versie van het bestand afgekeurd.

Bij deze 11^e meting is in verband met problemen die softwareleveranciers hadden met het tijdig aanpassen van hun programma's aan de nieuwe kenmerken en vanwege de overgang van de indicatiestelling naar het CWI, een coulante opstelling betracht ten aanzien van het afkeuren van bestanden. Er is voor gekozen meer te investeren in het corrigeren van bestanden, waar anders het bestand zou zijn afgekeurd en er een nieuwe bestand zou zijn gevraagd.

Bij de 12^e meting over het 2^e halfjaar 2005 hadden op de 'deadline' van 15 februari 2006 85 van de 89 sw-bedrijven een bestand aangeleverd; twee bedrijven waren door overmacht pas in staat het bestand daags na 15 februari aan te leveren, terwijl twee andere bedrijven zoveel problemen met hun software hadden dat export van de gegevens pas later tot stand is gekomen.

Bij de 12^e meting is het grootste deel van de organisaties (61) in staat gebleken om direct een bestand van voldoende kwaliteit aan te leveren. Van de overige 28 organisaties is:

- bij 8 organisaties de eerste versie van het bestand afgekeurd, maar een tweede versie goedgekeurd;
- bij 15 organisaties de eerste versie van het bestand afgekeurd en is op het moment van de analyse (nog) geen verbeterd bestand meer ontvangen;
- bij 5 organisaties ook de tweede versie van het bestand afgekeurd.

Al deze bestanden waren (na correcties) echter wel van voldoende kwaliteit om meegenomen te worden in de analyses en rapportages. Alleen bestanden die het totaalbeeld zouden 'vervuilen', worden niet meegenomen in de analyses. Dit zou bijvoorbeeld het geval zijn wanneer een doelgroep onvolledig is of er (op grote schaal) fouten in het bestand zitten. Een hoge non-respons van een organisatie op bepaalde items is weliswaar onwenselijk, maar maakt het totaalbeeld niet onbetrouwbaar. In dat geval wordt er voor gekozen deze gegevens wel op te nemen in de analyse.

In totaal zijn er op het moment van analyse voor het hele jaar 2005 (april 2006) voor de 11^e meting over het 1^e halfjaar 2005 132 bestanden beoordeeld door Research voor Beleid (1^e, 2^e, 3^e, 4^e, gecorrigeerde of test versies); dit is gemiddeld 1,48 bestand per bedrijf, het hoogste aantal dat per meting tot nu toe in de Wsw-statistiek is gerealiseerd. De wijzigingen in de statistiek in 2005 zijn er deels debet aan.

In totaal zijn er op het moment van analyse (april 2006) voor de 12^e meting over het 2^e halfjaar 2005 102 bestanden beoordeeld door Research voor Beleid (1^e, 2^e of test versies); dit is gemiddeld 1,15 bestand per bedrijf.¹ Dit aantal lijkt aanzienlijk lager te liggen dan bij voorgaande metingen (9^e meting 112 bestanden, 10^e meting 113 bestanden, 11^e meting 132 bestanden), maar er dienen bijvoorbeeld nog verbeterde versies binnen te komen van afgekeurde versies. Aangezien de kwaliteit van de geleverde bestanden bij elke meting toeneemt worden de eisen elke meting ook nog naar boven bijgesteld. Een goedgekeurd bestand wil echter nog niet zeggen dat het bestand voor 100% in orde is. Bedrijven kunnen dan nog steeds verbeteringen in het bestand aanbrengen hetgeen tot 2^e en soms zelfs 3^e of 4^e versies van al goedgekeurde bestanden kan leiden.

Tabel B1.1 Aantal geleverde versies van bestanden per organisatie

	11 ^e meting		12 ^e meting	
	Aantal respondenten	Totaal aantal bestanden	Aantal respondenten	Totaal aantal bestanden
1 versie	55	55	76	76
2 versies	27	54	13	26
3 versies	5	15	-	-
4 versies	2	8	-	-
Totaal	89	132	89	102

¹ Het betreft hier de stand van zaken op het moment van analyse van de statistiekgegevens in april 2006. Inmiddels zijn nog 13 bestanden binnengekomen, waarvan 7 een eerder afgekeurd bestand betreffen.

Bijlage 2 Kenmerken uitvoerende organisaties

Het aantal sw-bedrijven varieert sterk per provincie evenals het aantal zelfstandige gemeenten en WGR-verbanden. In onderstaande tabel is een overzicht opgenomen per provincie. De provincie-indeling is afgeleid van de UO-nummers van de zelfstandige gemeenten en WGR-verbanden. De provincie Flevoland heeft geen 'eigen' UO-nummer, maar valt onder de provincies Noord-Holland en Overijssel.

Tabel B2.1 Aantal sw-bedrijven respectievelijk aantal zelfstandige gemeenten en WGR-verbanden, per provincie, situatie begin 2005

	Aantal sw-bedrijven	Zelfstandige gemeenten en WGR-verbanden		
		Aantal zelfstandige gemeenten	Aantal WGR-verbanden	Totaal aantal
Groningen	7	5	5	10
Friesland	4	0	4	4
Drenthe	3	1	3	4
Flevoland	1	0	1	1
Overijssel	9	2	7	9
Gelderland	9	0	9	9
Utrecht	6	2	5	7
Noord-Holland	10	3	8	11
Zuid-Holland	17	17	9	26
Zeeland	4	1	3	4
Noord-Brabant	11	10	8	18
Limburg	8	0	8	8
Totaal	89	41	70	111

Bijlage 3 Aanvullende tabellen

Tabellen behorend bij paragraaf 3.1 Eerste indicaties

Tabel B3.1 Eerste indicatiebesluiten in 2005: doelgroepbesluit en geslacht naar persoonskenmerken en provincie

	Totaal	Doelgroep			Onderzijde			Bovenzijde		
		Man	Vrouw	Totaal	Man	Vrouw	Totaal	Man	Vrouw	Totaal
Geslacht										
Man	64%	X	X	63%	X	X	61%	X	X	66%
Vrouw	36%	X	X	37%	X	X	39%	X	X	34%
Leeftijd										
Jonger dan 23 jaar	21%	23%	25%	24%	27%	34%	30%	6%	8%	7%
23-24 jaar	4%	4%	5%	4%	4%	2%	4%	2%	2%	2%
25-34 jaar	17%	18%	18%	18%	16%	12%	15%	12%	18%	14%
35-44 jaar	26%	24%	25%	24%	25%	26%	25%	29%	33%	31%
45-54 jaar	27%	24%	25%	24%	23%	19%	21%	39%	33%	37%
55 jaar en ouder	6%	7%	4%	6%	5%	5%	5%	11%	6%	9%
Handicapcode										
Lichamelijk gehandicapt	31%	23%	24%	23%	24%	26%	25%	76%	73%	75%
Licht verstandelijk gehandicapt	22%	24%	28%	25%	15%	22%	18%	5%	6%	5%
Matig verstandelijk gehandicapt	2%	2%	3%	2%	11%	17%	13%	0%	0%	0%
Matig psychisch gehandicapt	38%	44%	39%	42%	30%	23%	27%	17%	19%	18%
Ernstig psychisch gehandicapt	7%	8%	6%	7%	21%	12%	17%	2%	1%	2%
Provincie										
Groningen	7%	7%	6%	6%	4%	3%	4%	10%	11%	10%
Friesland	4%	4%	3%	4%	4%	3%	4%	3%	3%	3%
Drenthe	5%	5%	4%	5%	4%	3%	3%	6%	5%	6%
Overijssel	9%	9%	8%	8%	15%	7%	12%	11%	8%	10%
Flevoland	1%	1%	1%	1%	3%	5%	4%	1%	1%	1%
Gelderland	10%	10%	9%	10%	18%	20%	18%	13%	10%	12%
Utrecht	3%	4%	4%	4%	1%	4%	2%	2%	2%	2%
Noord-Holland	10%	11%	10%	11%	18%	22%	20%	5%	7%	6%
Zuid-Holland	16%	17%	19%	18%	8%	10%	9%	9%	13%	11%
Zeeland	3%	2%	2%	2%	-	1%	0%	4%	3%	4%
Noord-Brabant	18%	18%	20%	18%	17%	18%	17%	17%	18%	17%
Limburg	13%	12%	12%	12%	8%	6%	7%	16%	19%	17%
Totaal	100%	100%	100%	100%	100%	100%	100%	100%	100%	100%

Tabel B3.2 Eerste indicatiebesluiten in 2005: arbeidshandicap en geslacht, naar leeftijd

	Licht			Matig			Ernstig		
	Man	Vrouw	Totaal	Man	Vrouw	Totaal	man	Vrouw	Totaal
Jonger dan 23 jaar	3%	10%	6%	20%	22%	21%	35%	34%	35%
23-24 jaar	1%	2%	1%	4%	5%	4%	4%	4%	4%
25-34 jaar	10%	12%	11%	18%	18%	18%	19%	18%	19%
35-44 jaar	28%	32%	29%	26%	25%	25%	21%	22%	21%
45-54 jaar	39%	32%	36%	26%	26%	26%	17%	19%	18%
55 jaar en ouder	20%	12%	17%	7%	4%	6%	4%	3%	4%
Totaal	100%	100%	100%	100%	100%	100%	100%	100%	100%

Tabel B3.3 Eerste indicatiebesluiten in 2005: leeftijd, naar handicapcode

	< 23 jaar	23-24 jaar	25-34 jaar	35-44 jaar	45-54 jaar	55-65 jaar
Lichamelijk gehandicapt	12%	16%	24%	34%	45%	54%
Licht verstandelijk gehandicapt	50%	32%	18%	13%	12%	11%
Matig verstandelijk gehandicapt	7%	1%	1%	1%	1%	1%
Matig psychisch gehandicapt	26%	42%	46%	45%	38%	30%
Ernstig psychisch gehandicapt	5%	8%	10%	8%	5%	4%
Totaal	100%	100%	100%	100%	100%	100%

Tabellen behorend bij paragraaf 4.1 Kenmerken deelnemers op de wachtlijst

Tabel B3.4 Stand eind 2005 wachtlijst: geslacht naar persoonskenmerken en provincie

	Man	Vrouw	Totaal
Leeftijd			
Jonger dan 23 jaar	19%	20%	19%
23-24 jaar	4%	4%	4%
25-34 jaar	19%	19%	19%
35-44 jaar	25%	27%	26%
45-54 jaar	25%	25%	25%
55 jaar en ouder	8%	5%	7%
<i>Gemiddelde leeftijd (in jaren)</i>	<i>37,0</i>	<i>36,2</i>	<i>36,7</i>
Handicapcode			
Lichamelijk gehandicapt	26%	27%	26%
Licht verstandelijk gehandicapt	21%	23%	22%
Matig verstandelijk gehandicapt	2%	3%	3%
Psychisch gehandicapt	0%	0%	0%
Matig psychisch gehandicapt	42%	40%	41%
Ernstig psychisch gehandicapt	9%	7%	8%
Overig	0%	0%	0%
Arbeidshandicap			
Licht	8%	7%	7%
Matig	63%	64%	64%
Ernstig	29%	29%	29%
Provincie			
Groningen	5%	5%	5%
Friesland	5%	4%	5%
Drenthe	4%	4%	4%
Overijssel	8%	7%	8%
Flevoland	1%	1%	1%
Gelderland	11%	11%	11%
Utrecht	4%	4%	4%
Noord-Holland	12%	11%	11%
Zuid-Holland	16%	18%	17%
Zeeland	2%	2%	2%
Noord-Brabant	19%	21%	20%
Limburg	13%	12%	12%
Totaal	100%	100%	100%
	n=9.727	n=5.648	n=15.375

Tabel B3.5 Stand eind 2005 wachtlijst: arbeidshandicap en geslacht, naar leeftijd

	Licht			Matig			Ernstig		
	Man	Vrouw	Totaal	Man	Vrouw	Totaal	Man	Vrouw	Totaal
Jonger dan 23 jaar	2%	4%	3%	17%	18%	18%	28%	28%	28%
23-24 jaar	2%	2%	2%	4%	4%	4%	4%	5%	4%
25-34 jaar	8%	14%	10%	19%	20%	19%	21%	19%	20%
35-44 jaar	27%	30%	28%	26%	27%	27%	23%	24%	23%
45-54 jaar	38%	36%	37%	26%	27%	26%	19%	20%	20%
55 jaar en ouder	23%	14%	20%	7%	4%	6%	5%	4%	5%
Totaal	100%	100%	100%	100%	100%	100%	100%	100%	100%

Tabel B3.6 Stand eind 2005 wachtlijst: handicapcode naar arbeidshandicap

	licht		matig		ernstig		Totaal
	lichamelijk	verstandelijk	verstandelijk	psychisch	matig psychisch	ernstig psychisch	
licht	23%	1%	0%	0%	3%	1%	7%
matig	58%	66%	32%	100%	75%	25%	64%
ernstig	19%	33%	68%	0%	22%	74%	29%
Totaal	100%	100%	100%	100%	100%	100%	100%

Tabel B3.7 Stand eind 2005 wachtlijst: leeftijd, naar handicapcode

	< 23 jaar	23-24 jaar	25-34 jaar	35-44 jaar	45-54 jaar	55-65 jaar
Lichamelijk gehandicapt		12%	16%	20%	27%	37%
Licht verstandelijk gehandicapt		48%	33%	19%	13%	12%
Matig verstandelijk gehandicapt		7%	2%	2%	1%	2%
Psychisch gehandicapt		-	-	-	0%	0%
Matig psychisch gehandicapt		27%	41%	48%	48%	42%
Ernstig psychisch gehandicapt		6%	8%	11%	10%	7%
Overig		-	-	-	0%	0%
Totaal		100%	100%	100%	100%	100%

Tabellen behorend bij paragraaf 5.1 Profiel deelnemers met een dienstbetrekking

Tabel B3.8 Stand eind 2005 dienstbetrekkingen: 'oude' en 'nieuwe' dienstbetrekkingen en geslacht naar persoonskenmerken

	Dienstbetrekking vóór 1 januari 1998			Dienstbetrekking vanaf 1 januari 1998			Totaal		
	Man	Vrouw	Totaal	Man	Vrouw	Totaal	Man	Vrouw	Totaal
Geslacht									
Man	X	X	79%	X	X	65%	X	X	70%
Vrouw	X	X	21%	X	X	35%	X	X	30%
Leeftijd									
Jonger dan 23 jaar	0%	-	0%	11%	11%	11%	3%	5%	4%
23-24 jaar	0%	0%	0%	6%	7%	6%	2%	3%	2%
25-34 jaar	7%	14%	9%	24%	25%	24%	12%	19%	14%
35-44 jaar	26%	36%	29%	23%	23%	23%	25%	30%	27%
45-54 jaar	39%	34%	38%	25%	26%	25%	35%	30%	34%
55 jaar en ouder	27%	16%	25%	12%	8%	11%	23%	12%	20%
<i>Gemiddelde leeftijd (in jaren)</i>	<i>48,1</i>	<i>44,7</i>	<i>47,4</i>	<i>38,7</i>	<i>37,7</i>	<i>38,4</i>	<i>45,4</i>	<i>41,5</i>	<i>44,3</i>
Handicapcode									
Lichamelijk gehandicapt	45%	32%	43%	27%	27%	27%	40%	30%	37%
Licht verstandelijk gehandicapt	28%	42%	31%	26%	30%	28%	28%	37%	30%
Matig verstandelijk gehandicapt	4%	6%	4%	3%	3%	3%	3%	5%	4%
Psychisch gehandicapt	16%	14%	15%	-	-	-	11%	7%	10%
Matig psychisch gehandicapt	0%	0%	0%	36%	34%	35%	11%	16%	12%
Ernstig psychisch gehandicapt	0%	0%	0%	8%	6%	7%	2%	3%	2%
Overig	7%	6%	7%	-	-	-	5%	3%	4%
Arbeidshandicap									
Licht	0%	0%	0%	8%	7%	8%	2%	3%	3%
Matig	100%	100%	100%	61%	62%	61%	88%	82%	87%
Ernstig	0%	0%	0%	31%	32%	31%	9%	15%	11%
Totaal	100%	100%	100%	100%	100%	100%	100%	100%	100%

Tabel B3.9 Stand eind 2005 dienstbetrekkingen: arbeidshandicap en geslacht, naar leeftijd

	Licht			Matig			Ernstig		
	Man	Vrouw	Totaal	Man	Vrouw	Totaal	Man	Vrouw	Totaal
Jonger dan 23 jaar	1%	2%	2%	2%	4%	3%	15%	13%	14%
23-24 jaar	1%	2%	1%	1%	2%	1%	8%	9%	8%
25-34 jaar	10%	13%	11%	10%	18%	12%	28%	28%	28%
35-44 jaar	21%	22%	22%	26%	32%	27%	22%	21%	22%
45-54 jaar	38%	41%	39%	36%	31%	35%	19%	22%	20%
55 jaar en ouder	29%	19%	26%	24%	13%	22%	8%	6%	7%
Totaal	100%	100%	100%	100%	100%	100%	100%	100%	100%

Tabel B3.10 Stand eind 2005 dienstbetrekkingen: arbeidshandicap, naar handicapcode

	Licht	Matig	Ernstig
Lichamelijk gehandicapt	81%	38%	18%
Licht verstandelijk gehandicapt	4%	31%	32%
Matig verstandelijk gehandicapt	0%	3%	8%
Psychisch gehandicapt	-	12%	0%
Matig psychisch gehandicapt	15%	10%	26%
Ernstig psychisch gehandicapt	0%	1%	16%
Overig	-	5%	-
Totaal	100%	100%	100%

Tabel B3.11 Stand eind 2005 dienstbetrekkingen: leeftijd, naar handicapcode

	< 23 jaar	23-24 jaar	25-34 jaar	35-44 jaar	45-54 jaar	55-65 jaar
Lichamelijk gehandicapt	11%	14%	20%	32%	43%	53%
Licht verstandelijk gehandicapt	58%	49%	45%	35%	24%	17%
Matig verstandelijk gehandicapt	7%	8%	5%	4%	3%	3%
Psychisch gehandicapt	-	-	3%	9%	13%	15%
Matig psychisch gehandicapt	20%	24%	20%	13%	10%	5%
Ernstig psychisch gehandicapt	4%	5%	5%	3%	2%	1%
Overig	-	-	2%	4%	5%	7%
Totaal	100%	100%	100%	100%	100%	100%

Tabellen behorend bij paragraaf 5.3 Profiel dienstbetrekkingen en begeleid werken

Tabel B3.12 Stand eind 2005, geslacht en arbeidshandicap naar omvang dienstbetrekkingen en begeleid werken

	Dienstbetrekkingen (DB)			Begeleid werken (BW)		
	Deeltijd	Volgtijd	Totaal	Deeltijd	Volgtijd	Totaal
Geslacht						
Man	25%	75%	100%	45%	55%	100%
Vrouw	57%	43%	100%	82%	18%	100%
Totaal	33%	67%	100%	56%	44%	100%
Arbeidshandicap						
Licht	49%	51%	100%	57%	43%	100%
Matig	30%	70%	100%	58%	42%	100%
Ernstig	61%	39%	100%	59%	41%	100%
Totaal	33%	67%	100%	58%	42%	100%

Tabel B3.13 Loonschaal en salarisregel; dienstbetrekkingen eind 2005, jonger dan 23 jaar, in fte

	WML	A	B1 of B	B2	C1 of C	C2	D1 of D	D2	E	F	TOTAAL	IN %
1	871,8	0,7									872,5	27,36%
2		3,6									3,6	0,11%
3	1	4,6									5,6	0,18%
4	6,8	0,5									7,3	0,23%
5	9	40,5									49,5	1,55%
6											0	-
7	16	113									128,9	4,04%
8			4,9	1							5,9	0,19%
9	14,3	217,9				0,8					233,1	7,31%
10	0,9		24,6	13,1							38,6	1,21%
11			1		0,9						1,9	0,06%
12	0,9	3,4	87,1	22,7							114,2	3,58%
13	5,4	15,1									20,5	0,64%
14					7,8	1					8,8	0,28%
15			192,1	48,8	0,9						241,7	7,58%
16	1	11,4	4,5		15,1	5,9					37,9	1,19%
17			6,8	3,8							10,6	0,33%
18					2						2	0,06%
19			2	2							4	0,13%
20	4,6	145,9	0,9	1							152,3	4,78%
21		197,8	81,2	23,1							302,2	9,48%
22		124,5	1		0,9						126,4	3,96%
23		2,7	287,1	85,7	2,6	1					379,1	11,89%
24		3,9	207	88,1							299	9,38%
25		1	6,4	18,9							26,4	0,83%
26			1,8	8,6	40,8	8					59,2	1,86%
27			1,3	1							2,3	0,07%
28					37,1	11,3		1			49,5	1,55%
29						2,5					2,5	0,08%
30					0,8		0,8				1,6	0,05%
31											0	-
32							1				1	0,03%
33											0	-
34								1			1	0,03%
35											0	-
36											0	-
37											0	-
38											0	-
39											0	-
40											0	-
41											0	-
42											0	-
43											0	-
Tot.	931,6	886,5	909,8	318	108,9	30,6	1,8	2	0	0	3189,1	100,00%
IN %	29,21%	27,80%	28,53%	9,97%	3,41%	0,96%	0,06%	0,06%	-	-	100,00%	

Tabel B3.14 Loonschaal en salarisregel; dienstbetrekkingen eind 2005, volwassenen, in fte

	WML	A	B1	B2	C1	C2	D1	D2	E	F	G	H	I	TOTAAL	IN %
1	2607,1	22,8	34	34	27,7	6,6								2732,2	3,28%
2		1												1	0%
3		1												1	0%
4	33,8		0,4	0,9										35,1	0,04%
5														0	-
6														0	-
7														0	-
8														0	-
9		0,6												0,6	0%
10														0	-
11														0	-
12														0	-
13														0	-
14														0	-
15														0	-
16				1	0,9									1,9	0%
17														0	-
18														0	-
19														0	-
20	127,7	1176,6												1304,3	1,56%
21		563,8	301,1	99,7										964,5	1,16%
22		2794,8	1,9											2796,7	3,35%
23		5,8	867	280,7	45,1	21,7								1220,3	1,46%
24		18,5	1284,4	420,3	2									1725,1	2,07%
25		5	1369,4	621,8	2									1998,1	2,40%
26		25,5	4903,8	729,6	296,9	93,1								6049	7,26%
27		248	2047,6	971,3	4	1								3271,9	3,93%
28		14,9	64,1	4002,7	669,9	172,6	15,3	6,7						4946,2	5,93%
29		140,4	705,7	4250,9	977,4	261,7			1					6337,1	7,60%
30		2	14,8	37,1	979,2	306,1	74,6	25,7						1439,3	1,73%
31		11,9	86,4	66,7	6840,7	455,1								7460,8	8,95%
32		35,3	233,5	343,6	4977,8	699,3	181	48,1	6,1					6524,4	7,83%
33		3,3	34,3	21,9	84	6659,1	7,6	1,9						6812,1	8,17%
34		6,1	53,8	77,2	341,3	3657,7	437,6	112						4685,6	5,62%
35			1,6	0,9	10,5	13,7	524,9	151,8						703,4	0,84%
36		1	2	2,7	5	5,1	563,2	170	28,8	1,8				779,6	0,94%
37		3	12,1	31,1	103,1	201,4	6987,7	224,6	2					7565	9,08%
38		1			7,6	5,9	9,4	374,2	95,8					493,9	0,59%
39			4,9	9	24	52,6	74,6	4473,8	135,3	8,8				4783,1	5,74%
40			0,5		1	2,9	5,8	8,8	282,3	23,3				324,5	0,39%

Vervolg

	WML	A	B1	B2	C1	C2	D1	D2	E	F	G	H	I	TOTAAL	IN %
41					2,2	3,4	13,2	21,1	395,5	38,5				473,8	0,57%
42		2,2			1		3,4	4,5	398,3	51,4				460,9	0,55%
43		37			1	3	4	5,4	408,5	57,2	2,2			519,3	0,62%
44			0,5		2	7,3	19,1	32	33,1	3192	98,6	0,9		3385,4	4,06%
45								3	5	137,3	13,2	1		159,5	0,19%
46								2	11,3	206,2	3			222,5	0,27%
47		0,8			1,6	2	1	3	15	1628,7	29,1			1681,2	2,02%
48										2	50,9			52,9	0,06%
49			0,6				1		1	13,8	100,4	1		117,7	0,14%
50							1			6,8	90,2	1		99	0,12%
51									2,5	3,7	133	4,4		143,6	0,17%
52										4	117,6	4		125,6	0,15%
53								1		5	89,1	11,8		106,9	0,13%
54							1		3	6,5	487,8	10,4		508,6	0,61%
55	1									1	1	18,7		21,7	0,03%
56												21,2		21,2	0,03%
57									1		1	34,8		36,8	0,04%
58	1						1				3	37,3	0,4	42,7	0,05%
59											1	33,5		34,5	0,04%
60												116,9	3	119,9	0,14%
61													2,7	2,7	0%
62	2										2	2	6,7	12,7	0,02%
63	1												9	10	0,01%
64	3											1,9	2,6	7,5	0,01%
65													10	10	0,01%
66													5	5	0%
67	3,6												18,7	22,2	0,03%
Tot.	2780,1	5122,2	12024,3	12006	15413,1	12643	8942,3	5667,4	4984,2	2294,6	1125,3	299,8	58,1	83360,5	100,0%
IN %	3,33%	6,14%	14,42%	14,40%	18,49%	15,17%	10,73%	6,80%	5,98%	2,75%	1,35%	0,36%	0,07%	100,0%	

Bijlage 4 Verdeling over provincies

In de rapportage zijn uitspraken gedaan over de totale Wsw. Voor de volledigheid zijn hier uitsplitsingen naar provincie opgenomen¹. Dat geldt voor de eerste indicatiebesluiten, de ontwikkeling van de wachtlijst, de dienstbetrekkingen en begeleid werken. De eerste tabel geeft de waargenomen aantallen per provincie weer.

Tabel B4.1 Waargenomen aantallen Wsw-statistiek* eind 2005 (eindstanden) naar provincie

Provincie	Alle indicaties	1 ^e indicaties	Wachtlijst	Dienst- betrekkingen	Begeleid werken	Werknemers bestand
Groningen	1.663	924	771	6.612	80	6.691
Friesland	1.145	482	730	4.589	252	4.840
Drenthe	1.256	594	632	4.781	134	4.915
Overijssel	1.941	1.137	1.225	9.001	144	9.145
Flevoland	323	155	192	1.118	66	1.184
Gelderland	2.627	1.344	1.662	12.623	370	12.993
Utrecht	875	429	598	4.245	57	4.301
Noord-Holland	2.330	1.318	1.758	8.895	192	9.087
Zuid-Holland	3.502	2.062	2.575	14.937	172	15.108
Zeeland	564	329	323	2.369	35	2.404
Noord-Brabant	4.319	2.312	2.999	16.544	354	16.897
Limburg	2.566	1.662	1.910	11.304	239	11.543
Buitenland	3	-	-	104	1	105
Onbekend	133	76	-	-	-	-
Totaal	23.247	12.824	15.375	97.122	2.096	99.213

* Indicaties op basis van CWI-gegevens (+ SW-gegevens 1^e helft 2005)

Tabel B4.2 Eerste indicatiebesluiten in 2005 naar provincie

	Doelgroep	Onderzijde	Bovenzijde	Totaal
Groningen	7%	4%	11%	7%
Friesland	4%	4%	3%	4%
Drenthe	4%	3%	6%	5%
Overijssel	8%	12%	10%	9%
Flevoland	1%	4%	1%	1%
Gelderland	10%	18%	12%	10%
Utrecht	4%	2%	2%	3%
Noord-Holland	11%	20%	6%	10%
Zuid-Holland	18%	9%	11%	16%
Zeeland	2%	0%	4%	3%
Noord-Brabant	18%	17%	17%	18%
Limburg	12%	7%	17%	13%
Onbekend	1%	1%	1%	1%
Totaal	100%	100%	100%	100%
<i>missing doelgroep (n=126) 1%</i>	n=9.785	n=409	n=2.504	n=12.698

¹ Op basis de gemeentecode. Bij ontbrekende gemeentecode is gebruik gemaakt van het UO-nr.

Tabel B4.3 Ontwikkeling wachtlijst in 2005 naar provincie

	Begin 2005	Instroom	Uitstroom	Eind 2005
Groningen	6%	6%	8%	5%
Friesland	5%	4%	5%	5%
Drenthe	4%	5%	5%	4%
Overijssel	7%	8%	7%	8%
Flevoland	2%	1%	2%	1%
Gelderland	14%	10%	14%	11%
Utrecht	5%	4%	5%	4%
Noord-Holland	11%	11%	10%	11%
Zuid-Holland	14%	16%	12%	17%
Zeeland	3%	2%	3%	2%
Noord-Brabant	19%	19%	18%	20%
Limburg	11%	12%	11%	12%
Totaal	100%	100%	100%	100%
	n=13.030	n=11.026	n=8.855	n=15.375

Tabel B4.4 Bestemming na uitstroom wachtlijst in 2005 naar provincie

	Dienstbetrekking	Begeleid werken	Overig	Totaal
Groningen	9%	4%	6%	8%
Friesland	4%	11%	4%	5%
Drenthe	5%	9%	4%	5%
Overijssel	8%	3%	6%	7%
Flevoland	2%	9%	4%	6%
Gelderland	13%	4%	11%	4%
Utrecht	5%	5%	9%	4%
Noord-Holland	10%	8%	3%	6%
Zuid-Holland	12%	2%	5%	2%
Zeeland	4%	13%	19%	15%
Noord-Brabant	17%	5%	2%	6%
Limburg	11%	10%	10%	10%
Totaal	100%	100%	100%	100%
	n=5.453	n=817	n=2.585	n=8.855

Tabel B4.5 Ontwikkeling dienstbetrekkingen in 2005 naar provincie

	Begin 2005	Instroom	Uitstroom	Eind 2005
Groningen	7%	9%	6%	7%
Friesland	5%	4%	4%	5%
Drenthe	5%	5%	5%	5%
Overijssel	9%	8%	8%	9%
Flevoland	1%	2%	1%	1%
Gelderland	13%	14%	13%	13%
Utrecht	4%	5%	5%	4%
Noord-Holland	9%	10%	10%	9%
Zuid-Holland	16%	12%	16%	15%
Zeeland	2%	3%	3%	2%
Noord-Brabant	17%	16%	18%	17%
Limburg	12%	11%	12%	12%
Buitenland	<0,5%	-	<0,5%	<0,5%
Totaal	100%	100%	100%	100%
	n=96.720	n=5.941	n=5.547	n=97.122

Tabel B4.6 Ontwikkeling begeleid werken in 2005 naar provincie

	Begin 2005	Instroom	Uitstroom	Eind 2005
Groningen	3%	4%	2%	4%
Friesland	13%	10%	11%	12%
Drenthe	6%	8%	7%	6%
Overijssel	8%	4%	6%	7%
Flevoland	3%	4%	3%	3%
Gelderland	18%	17%	18%	18%
Utrecht	3%	2%	2%	3%
Noord-Holland	9%	10%	10%	9%
Zuid-Holland	10%	5%	8%	8%
Zeeland	2%	1%	1%	2%
Noord-Brabant	15%	21%	19%	17%
Limburg	11%	12%	12%	11%
Buitenland	<0,5%	-	-	<0,5%
Totaal	100%	100%	100%	100%
	n=1.576	n=980	n=462	n=2.096

Bijlage 5 Te registreren kenmerken Wsw-statistiek

Kenmerk	relevant bij				
	indicatie- besluit	wachttijst	DB van vóór 1998	DB vanaf 1998	begeleid werken
Administratieve gegevens					
(1) statistiekjaar en halfjaarsperiode	X	X	X	X	X
(2) verantwoordelijke gemeente of WGR-verband	X	X	X	X	X
Persoonsgegevens					
(5) datum overdracht van andere gemeente	X	X	X	X	X
(6) registratienummer	(X)	(X)	(X)	(X)	(X)
(7) sofi-nummer	X	X	X	X	X
(8) geboortedatum	X	X	X	X	X
(9) geslacht	X	X	X	X	X
(10) huidige gemeente van inschrijving	X	X	X	X	X
(11, 12, 13) handicapcode 1, 2 en 3	X	X	Alleen 11	X	X
Aanvraag					
(14a) datum van aanvraag eerste indicatie	X	X ¹		X	X
(14b) datum van aanvraag herindicatie	X	X ¹	²	X	X
(14c) datum van aanvraag ontslagadvies			(X)	(X)	(X)
(15) aanleiding aanvraag	X	X ¹	²	X	X
Besluit / Advies					
(17a) datum indicatiebesluit	X	X ¹	²	X	X
(17b) datum afloop geldigheidsduur indicatie	X	X ¹		X	X
(18) besluit doelgroep	X	X ¹		X	X
(20) besluit arbeidshandicap	X	X ¹		X	X
(22) advies werkvorm	X	X ¹	²	X	X
(26a) advies / instemming ontslag			(X)	(X)	(X)
(26b) datum ontslagadvies			(X)	(X)	(X)
Wachttijst					
(28) datum instroom wachttijst		X	X	X	X
(29a) datum uitstroom wachttijst		(X)	X	X	X
(29b) reden uitstroom wachttijst		(X)	X	X	X
Instroom in werknemersbestand					
(30a) (Inkomens-)situatie bij instroom werknemersbestand			X	X	X
(30b) Uitkering ziekte of arbeidsongeschiktheid				X	X
Dienstbetrekking					
(31a) begindatum dienstbetrekking			X	X	
(31b) detachering			X	X	
(32) einddatum dienstbetrekking			(X)	(X)	
(33) loonschaal			X	X	
(34) salarisregel			X	X	
(35a) overeengekomen aantal uren per week			X	X	
(35b) percentage uitbetaald contractloon			X	X	
(35c) ontvangen arbeidsongeschiktheidsuitkering			X	X	
Arbeidsovereenkomst (begeleid werken)					
(36) begindatum arbeidsovereenkomst					X
(37) einddatum arbeidsovereenkomst					(X)
(38a) overeengekomen aantal uren per week					X
(38b) percentage uitbetaald contractloon					X
(38c) ontvangen arbeidsongeschiktheidsuitkering					X
Uitstroom werknemersbestand					
(39) datum uitstroom werknemersbestand			(X)	(X)	(X)
(40) reden ontslag uit werknemersbestand			(X)	(X)	(X)
(41) bestemming uitstroom uit werknemersbestand			(X)	(X)	(X)

(X) Deze gegevens zijn facultatief of zijn bij uitstroom of einde alleen van toepassing als er daadwerkelijk sprake is van uitstroom / beëindiging.

¹ Bij mensen die op 31 december 1997 al op de wachttijst stonden hoeft dit gegeven niet geregistreerd te worden, tenzij zij op 1 januari 1998 nog op de wachttijst stonden en alsnog geherindiceerd zijn volgens de nWsw (zonder datum aanvraag 1^e indicatie).

² Alleen van toepassing bij een ontslagadvies of bij een herindicatie op eigen verzoek voor begeleid werken of voor doelgroep onderzijde.



Bijlage 6 Volledigheid van de gegevens

De huidige rapportage betreft de elfde en twaalfde meting van de Wsw-statistiek. Het foutenpercentage is berekend door het aantal fouten op een item te delen door het aantal records dat een valide waarde op dat item zou moeten hebben. Wanneer er bijvoorbeeld gekeken wordt naar de fouten in de loonschaal en de salarisregel, dan worden de personen die geen dienstbetrekking hebben buiten beschouwing gelaten.

Tabel B6.1 Omvang fouten en ontbrekende gegevens

		12 ^e Meting (20052) (geschoond bestand)	11 ^e Meting (20051) (definitief bestand)
	Persoonsgegevens		
(5)	datum overdracht andere gemeente	5%	10%
(7)	sofi-nummer	0%	0%
(8)	Geboortedatum	0%	<0,5%
(9)	Geslacht	0%	0%
(10)	gemeente van inschrijving	<0,5%	<0,5%
(11)	handicapcode 1, 2 en 3	<0,5%	0,5%
	Aanvraag*		
(14a)	datum van aanvraag eerste indicatie	0%	0%
(14b)	datum van aanvraag herindicatie	0%	20%
(14c)	datum aanvraag ontslagadvies	1%	0%
(15)	aanleiding aanvraag	0%	<0,5%
	Besluit / Advies*		
(17a)	datum indicatiebesluit	0%	0%
(17b)	datum afloop geldigheidsduur indicatie	15%	28%
(18)	besluit doelgroep	<0,5%	<1%
(20)	besluit arbeidshandicap	<0,5%	<1%
(22)	advies werkvorm	<0,5%	2%
(26a)	ontslagbesluit	0%	0%
(26b)	datum ontslagadvies	0%	0%
	Wachtlijst		
(28)	datum instroom wachtlijst	<0,5%	<0,5%
(29a)	datum uitstroom wachtlijst	<0,5%	<0,5%
(29b)	Reden uitstroom wachtlijst	3%	7%
	Instroom in werknemersbestand		
(30a)	(inkomens-)situatie bij instroom	5%	5%
(30b)	uitkering ziekte of arbeidsongeschiktheid	<0,5%	<0,5%
	Dienstbetrekking		
(31a)	begindatum dienstbetrekking	<0,5%	<0,5%
(31b)	Detachering	1%	2%
(32)	einddatum dienstbetrekking	0%	<0,5%
(33)	loonschaal	<0,5%	<0,5%
(34)	Salarisregel	<0,5%	<0,5%
(35a)	overeengekomen aantal uren per week db	<0,5%	<0,5%
(35c)	ontvangen arbeidsongeschiktheidsuitkering db	19%	17%

* indicatiegegevens afkomstig van CWI.

		12e Meting (20052) (geschoond bestand)	11e Meting (20051) (definitief bestand)
	Arbeidsovereenkomst		
(36)	begindatum arbeidsovereenkomst	0%	0%
(37)	einddatum arbeidsovereenkomst	0%	0%
(38a)	overeengekomen aantal uren per week bw	2%	2%
(38c)	ontvangen arbeidsongeschiktheidsuitkering bw	28%	25%
	Uitstroom uit werknemersbestand		
(39)	datum uitstroom werknemersbestand	<0,5%	<0,5%
(40)	reden ontslag uit werknemersbestand	<0,5%	1%
(41)	bestemming uitstroom uit werknemersbestand	<0,5%	1%

Research voor Beleid
Schipholweg 13 - 15
Postbus 985
2300 AZ Leiden
telefoon: (071) 5253737
telefax: (071) 5253702
e-mail: rvb@rvbh.nl
www.researchvoorbeleid.nl





Schipholweg 13 - 15
Postbus 985
2300 AZ Leiden
telefoon: (071) 525 37 37
telefax: (071) 525 37 02
email: rvb@rvbh.nl
www.researchvoorbeleid.nl