

Kwartaalbericht Arbeidsmarkt

September 2006

Inhoudsopgave

Samenvatting	2
1. Werkgelegenheid en werkloosheid	6
1.1 Ontwikkeling conjunctuur en arbeidsmarktvooruitzichten	6
1.2 Werkgelegenheid	6
1.3 Werkloosheid	8
Box 1: Taskforce Jeugdwerkloosheid	10
Box 2: Stimuleren leven lang leren: projectdirectie Leren & Werken	11
Box 3: Arbeidsmarktsituatie ouderen	13
Box 4: CWI Arbeidsmarktprognoses 2006-2011	15
2. Uitkeringen	16
2.1 Werkloosheidsuitkeringen	16
2.2 Bijstand/WWB uitkeringen	16
2.3 Arbeidsongeschiktheidsuitkeringen	16
3. Re-integratie	17
3.1 De Sluitende aanpak	18
3.2 25% meer uitstroom na traject in 2007	20
3.3 Indicatoren CWI	20
3.4 Indicatoren UWV re-integratie	23
3.5 Ketenindicatoren	25
Box 5: Starten als zelfstandige vanuit de WW	26
Box 6: Statistiek Re-integratie door Gemeenten	27
4. Wet sociale werkvoorziening	28
4.1 De ontwikkeling in de Wsw	28
Bijlagen:	
Kerngegevens arbeidsmarkt	30

Samenvatting

Economische groei, werkgelegenheid en werkloosheid

Het conjunctuurbeeld van eind augustus is onverminderd positief. De economie groeide in het tweede kwartaal stevig. De uitvoer was de belangrijkste motor achter de groei, maar ook de sterk aangetrokken consumptie door huishoudens en de investeringen leverden een positieve bijdrage.

De eerste twee kwartalen van 2006 steeg het aantal banen, in vergelijking met de eerste twee kwartalen van 2005, met respectievelijk 78 en 80 duizend. De groei van het aantal banen is bijna geheel het gevolg van de groei bij de zakelijke dienstverlening en financiële instellingen. Het aantal banen in het openbaar bestuur liep 4 procent terug. Het absolute aantal werkenden vertoont een flinke stijging. Bij de vrouwen is de arbeidsdeelname het afgelopen jaar meer toegenomen dan bij de mannen. Het aantal openstaande vacatures is in het tweede kwartaal 2006 verder toegenomen. Eind juni was dit aantal gestegen tot 189 duizend. De krapte is het grootst in de zakelijke dienstverlening

Van november vorig jaar t/m mei dit jaar daalde de werkloosheid met gemiddeld 10 duizend per maand. Daarna bleef de werkloosheid dalen, zij het in een langzamer tempo. In juli 2006 is het aantal werklozen verder gedaald tot 400 duizend. Uitgedrukt in een percentage van de beroepsbevolking was de seizoensgecorrigeerde werkloosheid 5,4 procent. Relatief is de werkloosheid het meest gedaald bij de jongeren (15 t/m 24 jaar). Het aantal ontslagaanvragen in het tweede kwartaal 2006 (12,2 duizend) was ruim 2 duizend lager dan in het vorige kwartaal. Het aantal ontslagaanvragen via het CWI beweegt zich al enkele jaren in dalende lijn. Het aantal ontslagen via de kantonrechter is het eerste kwartaal van 2006 ongeveer gelijk gebleven. Het aantal faillissementen is het tweede kwartaal van 2006 licht gedaald.

Uitkeringen

Het tweede kwartaal van 2006 is vooral het aantal WW-uitkeringen sterk gedaald. Het aantal WW-ers bedroeg in juni 2006 266 duizend, tegen 290 duizend in maart 2005. Ook het aantal arbeidsongeschiktheidsuitkeringen en bijstandsuitkeringen blijft een dalende lijn vertonen. Het aantal arbeidsongeschiktheidsuitkeringen blijft dalen. Eind tweede kwartaal telt UWV 876 duizend arbeidsongeschiktheidsuitkeringen. Per saldo een daling van 12 duizend. Het aantal uitkeringen in het kader van de WIA nam toe van 4 duizend in maart tot 9 duizend in juni 2006. Het aantal Wajong-uitkeringen is licht gestegen naar 151 duizend. Het aantal WAO en WAZ uitkeringen is afgenomen. Het aantal WWB-uitkeringen is licht gedaald. Eind tweede kwartaal 2006 bedroeg dit aantal 322 duizend (thuiswonenden, huishoudens onder de 65 jaar). Dit is bijna 16 duizend minder dan een jaar eerder. Opmerkelijk is de gelijktijdige daling van zowel het aantal arbeidsongeschiktheids-, werkloosheids- als bijstandsuitkeringen. Dat is sinds 1965 alleen in 1995 eerder voorgekomen. Met name de WAO steeg in de meeste jaren, terwijl de WW en de bijstand meestal stegen als de conjunctuur ongunstig was.

Re-integratie

Iedere uitkeringsgerechtigde of werkloze die dat niet op eigen kracht kan, dient in de visie van het kabinet ondersteund te worden bij het verkleinen van de afstand tot regulier werk. Plaatsing van werkzoekenden in reguliere banen vormt de kern en is de toetssteen van het re-integratiebeleid. Het beleid van het kabinet moet leiden tot een actieve en op maat gesneden aanpak van de re-integratie.

De Sluitende aanpak

Met de Sluitende aanpak die voortvloeit uit Europese afspraken geeft de overheid richting aan het re-integratiebeleid. Doel is om langdurige werkloosheid te voorkomen. De mate van slui-

tendheid voor volwassenen (23-57,5 jaar) is in 2005 ten opzichte van 2004 met 1 procentpunt gestegen naar 84%. Mede als gevolg daarvan is de instroom in langdurige werkloosheid (langer dan 12 maanden werkloos) in 2004 met 1 procentpunt gedaald. De mate van sluitendheid voor de WW- en NUG-populatie is niet gewijzigd (86%). De toegenomen mate van sluitendheid kan worden toegerekend aan een toegenomen sluitendheid voor bijstandsgerechtigden: deze is toegenomen van 57% in 2004 naar 63% in 2005. Het verschil in de mate van sluitendheid naar geslacht is ten opzichte van het vorig jaar afgenomen. In 2005 bedraagt de sluitendheid voor mannen en vrouwen respectievelijk 85 procent 82 procent; een verschil een 3 procentpunt, daar waar dit verschil in 2004 nog 5 procentpunt was.

Werklozen die binnen 12 maanden na instroom in de werkloosheid overgedragen worden van UWV naar gemeenten, de zogenaamde 'doorstroomgroep', worden minder sluitend bediend dan werklozen die bij één uitvoerder blijven. In 2005 bedraagt de mate van sluitendheid van de doorstroomgroep 36%. De ketenpartners zijn zich in toenemende mate bewust van hun gezamenlijke verantwoordelijkheid voor re-integratie. Om overdrachtsproblemen te voorkomen hebben ketenpartners in 2005 afspraken gemaakt om de overdracht van de bemiddeling cq. re-integratieverantwoordelijkheid voor de fase 1-populatie te verbeteren.

Indicatoren CWI

Het aantal ingediende vacatures laat een sterke, aanhoudende groei zien. In de loop van het tweede kwartaal zijn 67.236 vacatures door werkgevers ingebracht in werk.nl, iets meer nog dan in het eerste kwartaal. Daarnaast werden door werkgevers in het tweede kwartaal 81.835 vacatures ingediend, met verzoek tot voorselectie door het CWI, eveneens meer dan in het eerste kwartaal. In de laatste week van het tweede kwartaal 2006 waren in totaal 101.351 vacatures bekend bij het CWI: dit is veel meer dan ultimo januari (74.261). Deze ontwikkeling spoort met de forse banengroei. In het tweede kwartaal werden 29.128 vacatures via de vestigingen vervuld. Ongeveer 30% van de vacatures is bij jongeren terechtgekomen.

De gerealiseerde preventiequote WW bedroeg 18,3 procent (een lichte stijging t.o.v. het eerste kwartaal, bij een norm van 20%). De gerealiseerde preventiequote WWB bedroeg in het tweede kwartaal 50,7 procent (iets minder dan in het eerste kwartaal, bij een jaarnorm van 45%).

De gerealiseerde uitstroomquote WW bedraagt 66,4% (iets hoger dan in het eerste kwartaal bij een streefwaarde 52%; in 2005 bedroeg de realisatie 56,5%). De gerealiseerde uitstroomquote WWB ultimo juni 2006 bedraagt 62,4 %. (In dezelfde periode in 2005 was dit 56,8%).

De tijdigheidsnormen van de ontslag- en tewerkstellingsaanvragen zijn ruim gerealiseerd. Van de aanvragen voor een ontslag werd 87,6% binnen 6 weken afgehandeld (streefwaarde 79%).

De tijdigheid van de tewerkstellingsvergunningen bedroeg 96,0% (streefwaarde 92%).

Indicatoren UWV re-integratie

Over de eerste zes maanden van 2006 bedraagt het resultaat voor de re-integratie aanbodquote WW 77% (2005: 67%). Ondanks de stijgende lijn zijn er meerdere oorzaken voor het nog niet kunnen halen van de norm die op 90% gesteld is. Een belangrijke oorzaak is dat de overdracht door CWI van cliënten niet altijd op tijd plaats vindt. Inmiddels werken UWV en CWI met een noodprocedure om dit probleem voor de cliënten op te lossen.

Met de invoering van het proces re-integratiecoaching is een nieuwe beleidsindicator ontwikkeld, de 'tijdige klantinterventie'. De 'tijdige klantinterventie' meet het percentage cliënten dat binnen 11 werkdagen na overdracht van het CWI aan UWV een afspraak met een re-integratiecoach heeft. In het tweede kwartaal 2006 bedraagt de tijdige klantinterventie 90%.

De voorgenomen uitbreiding van het aantal re-integratiecoaches naar 525 fte per april 2006 is gerealiseerd. Uit een onafhankelijk onderzoek naar de klanttevredenheid over re-integratiecoaching blijkt dat de klant re-integratiecoaching zeer positief waardeert.

De ontwikkeling in de Wsw

Eind 2005 stonden 15.334 Wsw-geïndiceerden op de wachtlijst. Eind 2004 waren dit er 12.925. De stijging wordt veroorzaakt doordat de nieuwe instroom in de Wsw groter is dan de uitstroom. Wel is de groei van de wachtlijst in 2005 sterk verminderd ten opzichte van 2004. De gemiddelde wachtduur van de personen op de wachtlijst in 2005 bedroeg 11,6 maanden.

In 2005 zijn 12.824 eerste indicatiebesluiten genomen, waarvan 5.360 door gemeenten en 7.464 door CWI. 77 procent van de personen met een eerste indicatiebesluit is in 2005 toegelaten tot de Wsw-doelgroep. In 2005 zijn 10.423 herindicatiebesluiten genomen. 94 procent van de personen met een herindicatiebesluit behoorde nog tot de Wsw-doelgroep.

De taakstelling dat 25 procent van de nieuwe Wsw-plaatsen dient te bestaan uit begeleid werkenplekken, is in 2005 niet gerealiseerd (15,1 procent). Wel is een sterke verbetering te zien ten opzichte van 2004 (9,5 procent) en 2003 (6 procent).

In het jaarplan CWI 2006 is als prestatie-indicator opgenomen dat 90 procent van de aanvragen voor (her)indicatie tijdig wordt vastgesteld. Aangezien CWI 16 weken de tijd heeft om de ingediende aanvragen voor (her)indicatie vast te stellen, kon ultimo augustus de definitieve stand van zaken opgemaakt worden met betrekking tot de aanvragen die tot en met april 2006 zijn gedaan. Geconstateerd kan worden dat de prestaties van CWI sterk verbeterd zijn. Van de aanvragen voor eerste indicatie is 91,2 procent tijdig vastgesteld. Van de aanvragen voor herindicatie is 95,5 procent tijdig vastgesteld.

Tabel 1: Cijfers arbeidsmarkt en re-integratie 2005 en 2^e kwartaal 2006

	Jaarcijfers 2005		2 ^e kwartaal 2006	
	norm	feitelijk	Norm 2006	feitelijk
Werkloosheid		6,5%		5,5%
Ontslagaanvragen		74.600		12.200
Netto arbeidsparticipatie		63,2%		64,4%
Banen van werknemers		7.441.000		7.546.000
Banen van werknemers, arbeidsparen		5.627.000		5.681.000
Openstaande vacatures (seiz.gecorr.)		150.000		189.000
WW-uitkeringen ¹⁾		323.000		281.000
Arbeidsongeschiktheidsuitkeringen ¹⁾		936.000		876.000
WWB		335.000		322.000
Snelle start re-integratietrajecten AG ²⁾	85%	85%	-	-
Snelle start re-integratietrajecten WW ²⁾	85%	42%	-	-
	(na 3 ^e kwartaal)			
Tijdige klantinterventie WW	-	-		90%
Plaatsingspercentages WW ³⁾	40%	32,0%	40%	33%
Plaatsingspercentages AG ³⁾	30%	29,1%	30%	28,4%
Sluitende aanpak totaal		84%		
Sluitende aanpak WW	95%	86% ⁴⁾		
Re-integratie aanbodquote		67%	90%	77%
Sluitende aanpak AG	90%	99%		
Sluitende aanpak bijstand		63%		
Sluitende aanpak NUG		86%		
Aantal vervulde vacatures CWI	87.127	90.891	95.000	53.814
Preventiequote WW	20%	20,1%	20%	18,3%
Preventiequote WWB	45%	48%	45%	50,7%
Uitstroomquote WW	55%	59,3%	56%	66,4%
Uitstroomquote WWB	55%	60,5%	56,5%	62,4%

¹⁾ UWV cijfers.

²⁾ Snelle start re-integratietrajecten is m.i.v. 2006 vervangen door indicator tijdige klantinterventie.

³⁾ Plaatsingspercentages van trajecten gestart in kalenderjaar 2003 (cijfers 2005) en 2^e kwartaal 2004 (2006).

⁴⁾ Als rekening wordt gehouden met de inzet van de re-integratiecoach geeft de realisatie 2005 een sluitendheid van 93 procent aan.

1. Werkgelegenheid en werkloosheid

1.1 Ontwikkeling conjunctuur en arbeidsmarktvooruitzichten

Het conjunctuurbeeld van eind augustus is onverminderd positief. De economie groeide in het tweede kwartaal stevig. Het volume van het bruto binnenlands product (BBP) was 2,4 procent groter dan een jaar eerder. De uitvoer was de belangrijkste motor achter de groei, maar ook de sterk aangetrokken consumptie door huishoudens en de investeringen leverden een positieve bijdrage.

Na correctie voor seizoeninvloeden was het volume van het BBP in het tweede kwartaal 1,0 procent groter dan in het voorgaande kwartaal. Dit was de hoogste kwartaal-op-kwartaal-groei in meer dan twee jaar.

De ondernemers in de industrie blijven optimistisch in augustus. Het consumentenvertrouwen is licht verbeterd. De ondernemers in de zakelijke dienstverlening bleven in het tweede kwartaal positief gestemd over omzet en orders.

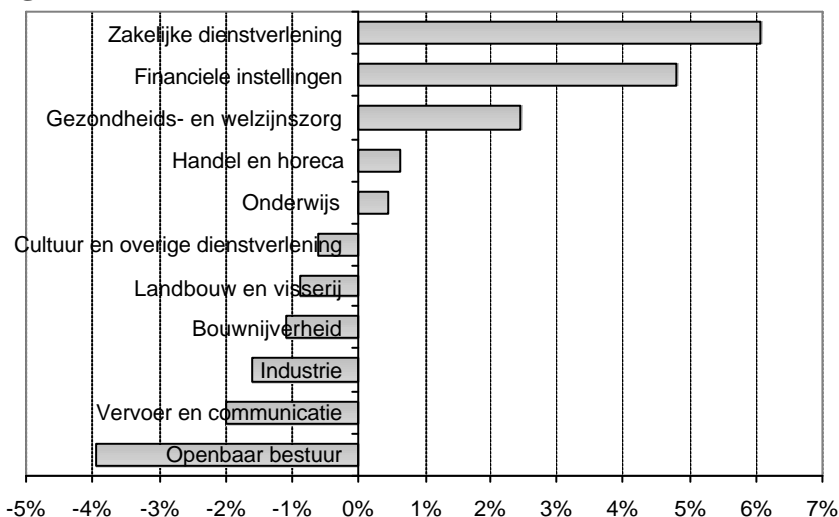
De inflatie kwam in augustus uit op 1,4 procent. De industriële afzetprijzen waren in juli 5,8 procent hoger dan een jaar eerder.

1.2 Werkgelegenheid

De eerste twee kwartalen van 2006 steeg het aantal banen van werknemers met respectievelijk 78 en 80 duizend in vergelijking met de eerste twee kwartalen van 2005. Omdat veel banen in deeltijd worden vervuld, is de toename in arbeidsjaren lager, nl. 47 en 51 duizend.

De groei van het aantal banen is bijna geheel het gevolg van de groei bij de zakelijke dienstverlening; ook in de zorg, de financiële instellingen en in de handel en horeca was er sprake van een toename; het aantal banen bij het openbaar bestuur liep 4 procent terug (zie figuur 1).

Figuur 1: Mutatie aantal banen naar sector, 1^e kwartaal 2006 t.o.v. 1^e kwartaal 2005



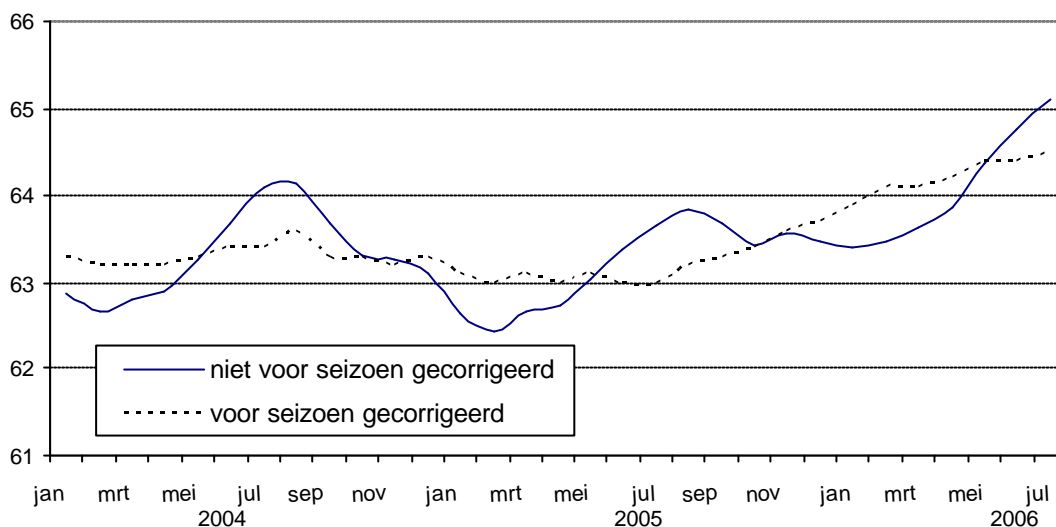
Bron: CBS

Arbeidsdeelname

De netto arbeidsdeelname (mannen en vrouwen samen) is in het tweede kwartaal 2006, in vergelijking met het voorgaande kwartaal voor seizoen gecorrigeerd toegenomen: van 64,1 naar 64,4 procent (zie figuur 2). In juli is het opnieuw iets toegenomen tot 64,5 procent.

Het absoluut aantal werkenden vertoont een flinke stijging; het bedroeg in juli 7,14 miljoen, tegen 6,97 miljoen een jaar eerder.

Figuur 2: Netto arbeids deelname, jan.2004 – juli 2006, absoluut en voor seizoen gecorrigeerd



Bron: CBS

Arbeidsdeelname naar geslacht en leeftijd

Bij de vrouwen is de arbeidsdeelname het afgelopen jaar meer toegenomen dan bij de mannen. Voor seizoen gecorrigeerd bedraagt de arbeidsdeelname in juli 2006 bij vrouwen 55,8 procent, tegen 53,9 procent in juli 2005. Bij de mannen is de toename 1,1 procentpunt, van 72,0 in juli 2005 naar 73,1 in juli 2006.

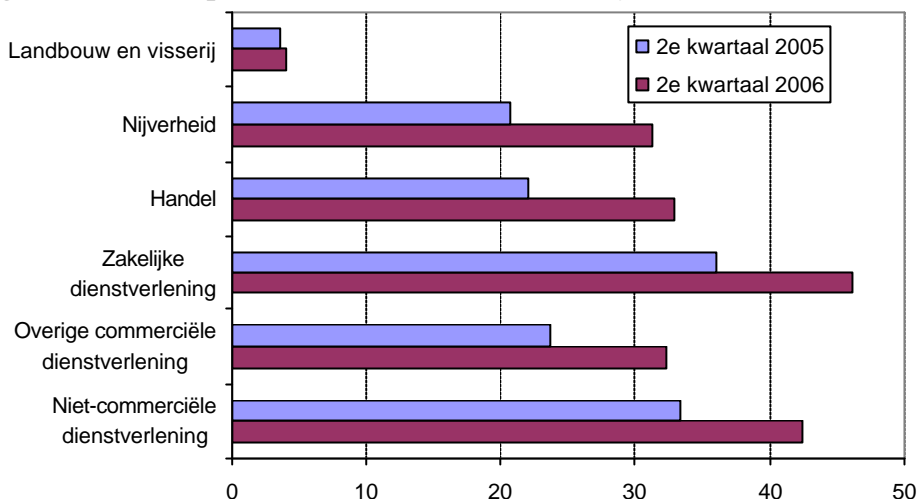
Bezien naar leeftijdsgroep zijn er geen grote verschillen in de toename van de arbeidsdeelname. De arbeidsdeelname ligt het hoogst bij de 25 t/m 34 jarigen. Daar steeg ze het afgelopen jaar – van juli 2005 tot juli 2006, seizoengecorrigeerd - van 86,9 naar 87,3 procent bij de mannen en van 73,3 naar 75,7 procent bij de vrouwen.

Vacatures

Het aantal openstaande vacatures is in het tweede kwartaal 2006 verder toegenomen. De afgelopen drie kwartalen lag het aantal vacatures rond de 170 duizend, maar eind juni was dit aantal gestegen tot 189 duizend (voor seizoen gecorrigeerd). De krapte is het grootst in de zakelijke dienstverlening (zie figuur 3).

In het tweede kwartaal van 2006 zijn 283 duizend vacatures ontstaan: 71 duizend meer dan in het eerste kwartaal van 2005. Ook werden er dat kwartaal meer vacatures vervuld: 259 duizend, 47 duizend meer dan het eerste kwartaal van 2005. Deze toename van ontstane en vervulde vacatures geeft een beeld van de dynamiek op de arbeidsmarkt.

Figuur 3: Aantal openstaande vacatures naar bedrijfstak (x 1000), voor seizoen gecorrigeerd



Bron: CBS

1.3 Werkloosheid

Van november vorig jaar t/m mei dit jaar daalde het werkloosheidscijfer met gemiddeld 10 duizend per maand. Daarna bleef de werkloosheid dalen, zij het in een langzamer tempo. In het tweede kwartaal van 2006 telde Nederland gemiddelde 407 duizend werklozen; na correctie voor seizoensinvloeden was dat 406 duizend. In juli 2006 is dit aantal, zowel absoluut als voor seizoen gecorrigeerd, verder gedaald tot 400 duizend.

Uitgedrukt in een percentage van de beroepsbevolking lag de seizoengecorrigeerde werkloosheid de eerste twee kwartalen van 2006 op resp. 5,8 en 5,4 procent; in juli blijft het gelijk op 5,4 procent.

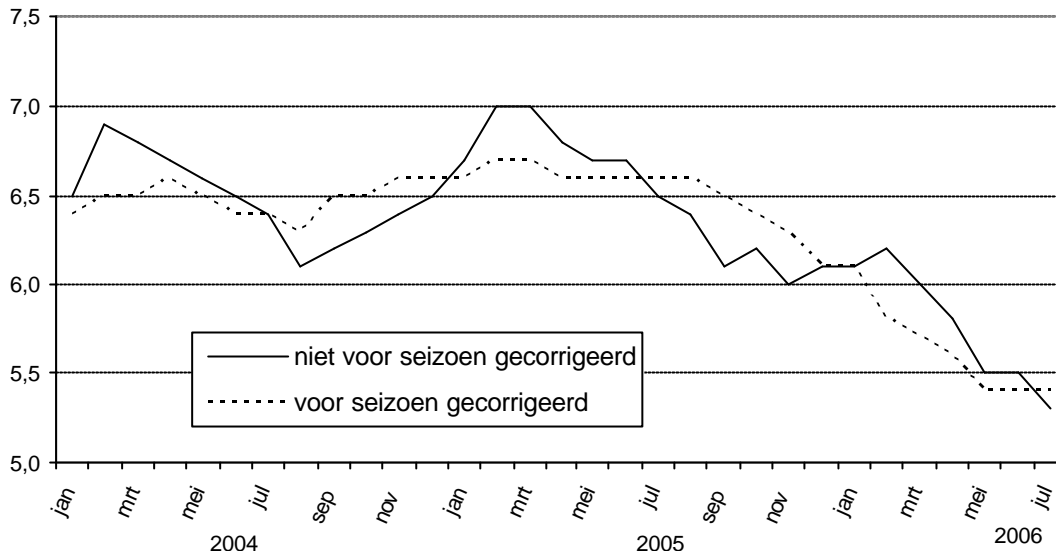
Werkloosheid naar geslacht en leeftijd

De werkloosheid ligt bij vrouwen hoger dan bij mannen. Voor seizoen gecorrigeerd ligt het in juni 2006 bij vrouwen op 6,7 tegen 7,8 procent in juni 2005. Bij mannen daalde de werkloosheid in die periode van 5,8 naar 4,4 procent. In juli zijn deze percentages voor mannen 4,5 en voor vrouwen 6,5 procent.

Relatief is de werkloosheid het meest gedaald bij de jongeren (15 t/m 24 jaar). Als de werkloosheid daalt, profiteren jongeren daar het eerst van. In absolute aantallen uitgedrukt is het aantal werkloze jongeren de afgelopen twaalf maanden (juli 2005 – juli 2006) gedaald van 130 duizend naar 100 duizend.

Onder 25 t/m 54 jarigen was de daling in die periode 61 duizend (van 311 naar 250 duizend). Ouderen (55 t/m 64 jaar) delen echter niet mee met de werkloosheidsdaling; hier bleef het aantal werklozen het afgelopen jaar praktisch gelijk: rond de 50 duizend.

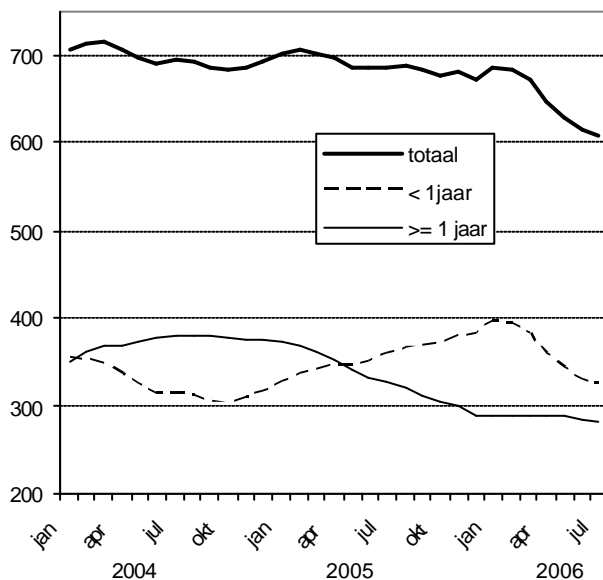
Figuur 4: Werkloze beroepsbevolking (WBB), in procenten, jan. 2004 – juli 2006



Bron: CBS

Ook het aantal niet-werkende werkzoekenden (waarover CWI rapporteert) is in 2006 sterk gedaald. In figuur 5 is te zien dat de daling van het aandeel NWW'ers dat langer dan 1 jaar is ingeschreven naar schatting al eerder begon (onder invloed van de daling van het aantal kortdurig ingeschreven een jaar daarvoor). De cijfers naar duur inschrijving over het jaar 2005 zijn geschat omdat er door de overgang in dat jaar op een nieuw registratiesysteem bij alle CWI-vestigingen geen rechtstreekse meting naar duur inschrijving beschikbaar is.

Figuur 5: Niet-werkende werkzoekenden naar inschrijvingsduur (x 1.000), jan. 2004 – juli 2006



Bron: SZW op basis van CWI

Ontslag

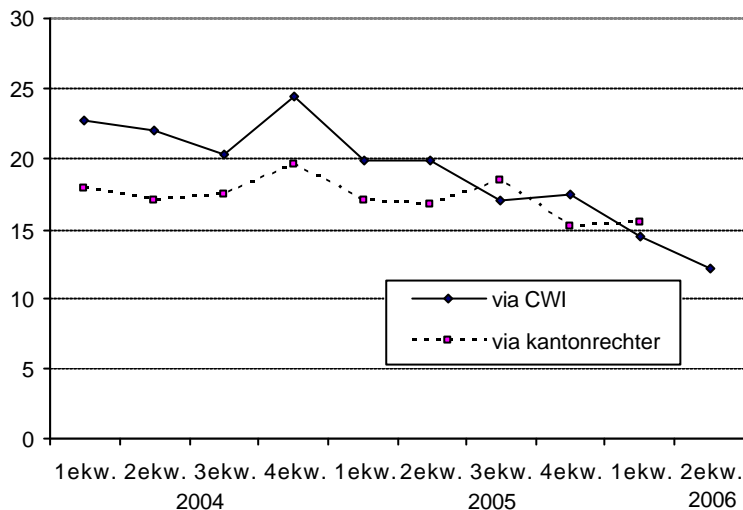
Het aantal ontslagaanvragen lag het tweede kwartaal van 2006 op 12,2 duizend. Dat is ruim 2 duizend minder dan het vorige kwartaal, toen het 14,5 duizend bedroeg. Het aantal ontslagaanvragen via het CWI beweegt zich al enkele jaren in dalende lijn. Omgerekend als aandeel

van werknemers met een vast dienstverband, blijken vrouwen meer kans te hebben om te worden ontslagen dan mannen, en ouderen meer dan jongeren.

Het aantal ontslagen via de kantonrechter is het eerste kwartaal van 2006 ongeveer gelijk gebleven (zie figuur 6).

Het aantal faillissementen is het tweede kwartaal van 2006 licht gedaald (zie de Kerntabel achterin).

Figuur 6: Ontslagaanvragen bij CWI en kantonrechter, 2004-2^e kwartaal 2006



Box 1: Taskforce Jeugdwerkloosheid

Resultaten 40.000 extra jeugdbanen

Het aantal bemiddelingen door CWI ligt dit jaar opnieuw hoger dan voorgaande jaren. Ten opzichte van het aantal bemiddelingen in 2003 is zelfs sprake van een verdubbeling. Hierdoor komt ook de doelstelling van de Taskforce Jeugdwerkloosheid om tot en met 2007 40.000 extra jeugdbanen te realiseren binnen bereik.

Over de eerste 8 maanden van dit jaar hebben in totaal 20.614 jongeren via CWI een baan gevonden. Dat zijn er 9.644 extra ten opzichte van de nulmeting in 2003. Dat betekent dat er sinds de start van de Taskforce Jeugdwerkloosheid in totaal 29.885 extra jeugdbanen zijn gerealiseerd door CWI.

Samen met de 7.334 gerealiseerde MKB Leerbanen en gecorrigeerd voor dubbel tellingen in de registraties komt het totaal nu uit op **35.219** extra jeugdbanen.

Dat betekent dat er nog minimaal 5.000 extra matches moeten worden gerealiseerd. De Taskforce zet daarom dit schooljaar in op het 2e Kans Beroepsonderwijs. Samenwerken voor een diploma, werkervaring en een salaris voor 13.000 werkzoekende jongeren zonder startkwalificatie. Dat is de doelstelling van het 2e Kans Beroepsonderwijs.

850 Jeugdbanen bij de Rijksoverheid

De vervulling van de 850 jeugdbanen binnen de Rijksoverheid verloopt op bijna alle departementen zeer voortvarend. Uit cijfers die door het Ministerie van Binnenlandse Zaken en Koninkrijksrelaties worden verzameld blijkt dat op veel departementen meer jeugdbanen zijn gerealiseerd dan volgens de taakstelling was afgesproken. De doelstelling om 850 jongeren kans te bieden op werkervaring, een stageplaats of een baan bij de Rijksoverheid is ruimschoots gehaald.

Ministerie/Organisatie	Taak- stelling	Realisatie
Algemene Zaken	3	7
Binnenlandse Zaken en Koninkrijksrelaties	18	19
Buitenlandse Zaken	22	7
Economische Zaken	40	44
Financiën	240	341
Hoge Colleges van Staat	11	g.o.
Justitie	253	553
Landbouw, Natuur en Voedselkwaliteit	51	35
Onderwijs, Cultuur & Wetenschap	24	54
Sociale Zaken en Werkgelegenheid	21	81
Verkeer en Waterstaat	105	224
Volksgezondheid, Welzijn en Sport	34	249
Volkshuisvesting, Ruimtelijke Ordening en Milieu	28	53
Totaal	850	1.667

Zoals aangegeven in de brief van 20 juni 2006 (Tweede Kamer, vergaderjaar 2005–2006, 29 544, nr. 66), wordt de Tweede Kamer nog via een notitie over de ontwikkeling op de arbeidsmarkt van jongeren nader geïnformeerd. Deze zal ik na de zomer toezenden, zodat u beschikt over een actueel overzicht waarin wordt teruggekeken op de ontwikkeling in voorgaande jaren, de periode tot en met april 2006 en waar mogelijk een blik vooruit.

Box 2: Stimuleren Leven Lang Leren: projectdirectie Leren & Werken

Op 1 maart 2005 is de projectdirectie Leren & Werken opgericht om met concrete acties een Leven Lang Leren te stimuleren. De rol van de overheid is gericht op het stimuleren van samenwerking tussen partijen, het organiseren van ondersteuning waar nodig en het zoveel mogelijk wegnemen van belemmerende regels. In het plan van aanpak van de projectdirectie Leren & Werken is opgenomen dat de projectdirectie in 2007 15.000 nieuwe leerwerktrajecten gerealiseerd wil hebben. Het gaat om duale trajecten, gericht op inpassing in het arbeidsproces of het behalen van een beroepskwalificatie, eventueel in combinatie met het leren van de Nederlandse taal. Leren & Werken richt zich daarbij op volwassenen van 23 jaar en ouder, zowel werkenden als werklozen en werkende jongeren tussen de 18 en 23 jaar oud. Tot nu toe zijn er met 32 regio's en sectoren intentieverklaringen gesloten, waarin afspraken zijn gemaakt over 21.500 duale trajecten voor volwassen werknemers en werkzoekenden. Daarnaast wil de projectdirectie Leren & Werken in 2007 20.000 nieuwe EVC-trajecten gerealiseerd hebben. EVC staat voor Erkenning van Verworven Competenties. Het is een methode om eerder verworven competenties zichtbaar te maken en te erkennen. Ook al hebben mensen geen diploma of al lang geen opleiding meer genoten; ze komen niet blanco in banen en opleidingen binnen. Ze brengen competenties mee die ze eerder hebben opgedaan, bijvoorbeeld in een vorige werkkring, vrijwilligerswerk of in sociale netwerken. Tot nu toe zijn er in de intentieverklaringen afspraken gemaakt voor 18.500 EVC-trajecten.

Met 17 regio's zijn afspraken gemaakt om te komen tot een leerwerkloket. Bij een leerwerkloket zijn in ieder geval werkgevers, aanbieders van opleidingen en CWI betrokken. De loketten zijn voorzieningen die tot doel hebben een schakel te vormen tussen vragers en aanbieders van scholing en Erkenning van Verworven Competenties (EVC).

Op Prinsjesdag is de Leren en Werken-brief 'Leren: dat werkt!' naar de Tweede Kamer gestuurd. In deze brief worden beleidsmaatregelen voorgesteld om de aansluiting tussen onderwijs en arbeidsmarkt te versterken.

Eind september zal een nieuwe versie van de internetportal opleidingenberoep.nl gelanceerd worden. De site is onderdeel van de communicatiecampagne "Ontwikkelen Werkt!" Op deze internetsite wordt

informatie over opleidingen, met de bijbehorende baan- en stagemogelijkheden, salarispectieven en kwaliteitsinformatie weergegeven. In een later stadium zal ook een telefonische informatievoorziening over Leren en Werken beschikbaar komen. De internetsite biedt alle informatie over Leren en Werken voor o.a. werkgevers, werknemers, leerlingen, studenten, decanen en ouders. De projectdirectie heeft partijen bij elkaar gebracht om op een optimale manier informatie uit te wisselen en via de portal beschikbaar te stellen. Het gaat dan om informatie van onderwijsinstellingen, kenniscentra, CWI, Colo (vereniging kenniscentra ogv beroepsonderwijs en bedrijfsleven), Paepon (belangenvereniging particuliere onderwijsinstuten) en andere instellingen.

In september zijn 11 pilots met korte programma's in het hbo gestart. Dit zijn programma's die deel uitmaken van hbo-bacheloropleidingen en worden afgesloten met een (nieuwe) wettelijke graad: de Associate degree (Ad). De tweede ronde pilots bestaat uit twee deelrondes, van de eerste deelronde (2A) starten de programma's in februari 2007, de AD-programma's van de tweede deelronde starten in het studiejaar 2007-2008.

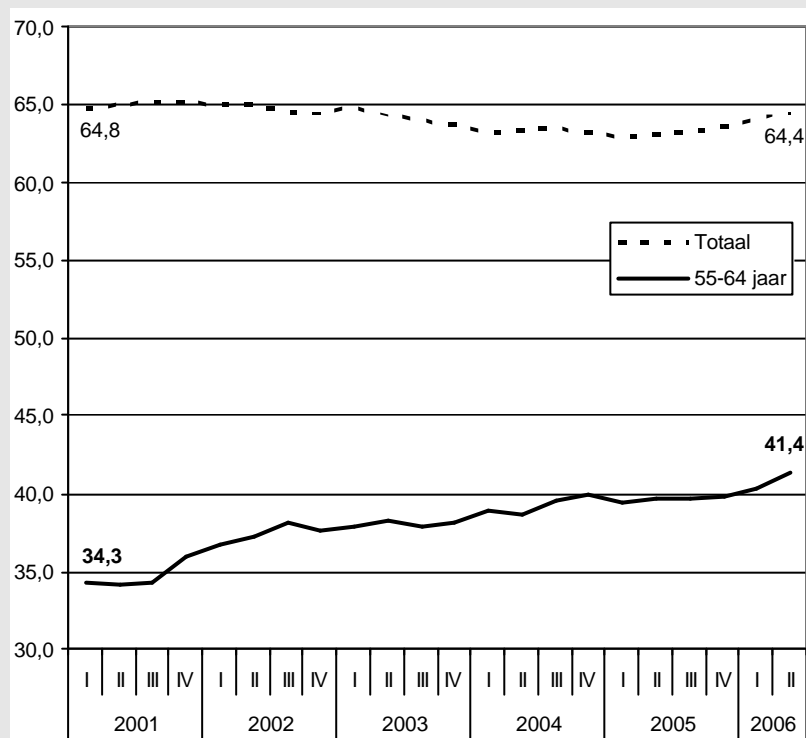
Door middel van het STEP-initiatief (Stimulans Toepassing Effectieve Projecten) krijgen vijf projecten een financiële tegemoetkoming bij het organiseren van een vernieuwend leren en werken project, dat elders al eerder met succes werd uitgevoerd. Tot 1 oktober 2006 kunnen aanvragen voor de tweede tender worden ingediend.

Tenslotte wordt op 28 september tijdens de Week van het Leren de Nel Ginjaarprijs uitgereikt. Deze prijs is ingesteld om nationale bekendheid te geven aan projecten die werkenden of werkzoekenden stimuleren tot (verder) leren en die gericht zijn op het leren van de basisvaardigheden die nodig zijn om maatschappelijk te kunnen participeren.

Box 3: Arbeidsmarktsituatie ouderen

In de afgelopen jaren is de netto-participatiegraad van ouderen (55-64 jaar) gestaag toegenomen, waar deze voor het totaal van 15-64 jarigen licht is gedaald (zie figuur 7). Omdat ook de bevolking van ouderen relatief hard steeg is sprake van een spectaculaire stijging van het aantal werkende ouderen. Tussen het eerste kwartaal 2001 en het tweede kwartaal 2006 bedroeg deze stijging 268.000 personen, ofwel ruim 48 procent. In dezelfde periode nam het aantal werkende 15-54 jarigen af met 193.000 personen, ofwel 3 procent. De toename van de participatiegraad van ouderen wordt deels veroorzaakt door een verhoging van de leeftijd waarop werkende ouderen de arbeidsmarkt verlaten.

Figuur 7: Netto-participatiegraad* totaal en 55-64 jaar, 2001-2006 (%)

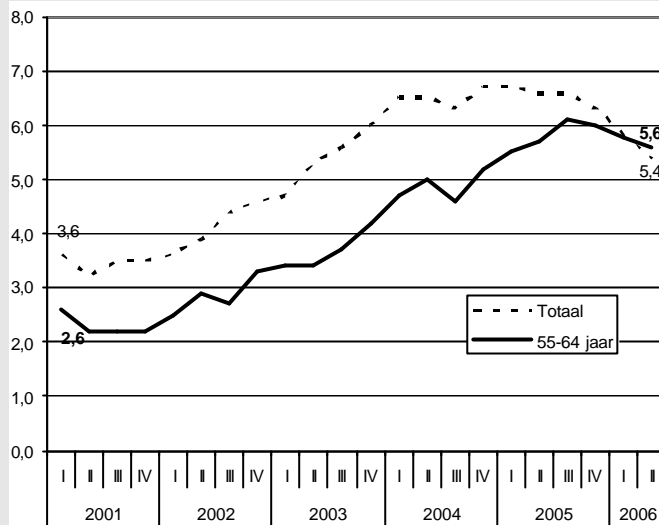


* Voor seizoen gecorrigeerd.

Bron: CBS

Van oudsher was de werkloosheid onder ouderen relatief laag. Enerzijds doordat ouderen voordat zij werkloos zouden kunnen worden o.a. via arbeidsongeschiktheid en vervroegde pensionering de arbeidsmarkt verlieten, en anderzijds doordat de ontslagkans van ouderen in verband met het *last-in-first-out* (lifo) principe lager was dan gemiddeld. Nu de uitstroom van ouderen via de verschillende alternatieve uittrede-routes is teruggedrongen en het lifo-principe losgelaten, is een deel van de werkloosheid die in eerdere jaren verborgen bleef zichtbaar geworden. In het tweede kwartaal van 2006 is het werkloosheidspercentage van ouderen voor het eerst sinds lange tijd zelfs iets hoger dan gemiddeld (zie figuur 8). De daling van het werkloosheidspercentage sinds het derde kwartaal van 2005 is voor ouderen minder groot dan gemiddeld.

Figuur 8: Werkloosheidspercentage* totaal en 55-64 jaar, 2001-2006 (%)



* Voor seizoen gecorrigeerd.

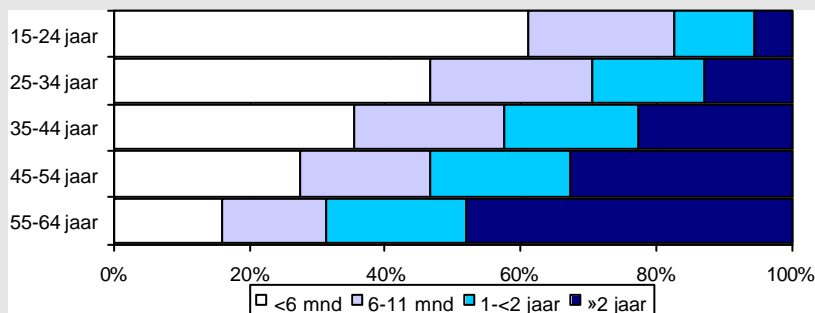
Bron: CBS

De instroom van oudere ontslagwerklozen in de WW is in 2005 toegenomen, maar gerelateerd aan de sterk gestegen werkgelegenheid van ouderen nam hun instroomkans in de WW af, zij het iets minder dan gemiddeld (-0,2 versus -0,3 procentpunt), zie tabel 'Kerngegevens arbeidsmarkt, stroomcijfers' achterin deze publicatie.

De kans op uitstroom uit de WW wegens werkhervatting is voor ouderen van oudsher relatief laag (globaal een derde van de gemiddelde kans op uitstroom wegens werkhervatting). In 2005 ontwikkelde deze kans zich positiever dan gemiddeld (+1,3 procentpunt, versus -0,7 procentpunt). In het eerste halfjaar van 2006 was de ontwikkeling van de baanvindkans voor ouderen iets minder positief dan gemiddeld (+1,1 procentpunt, versus +2,3 procentpunt).

Ouderen hebben wanneer zij eenmaal werkloos zijn een relatief kleine kans op werkhervatting. De opbouw van het bestand niet-werkende werkzoekenden naar leeftijd en inschrijvingsduur maakt dit ook zichtbaar (zie figuur 9). Van de oudere NWW'ers staat 48% al meer dan twee jaar ingeschreven. Van alle NWW'ers samen is dat 27%.

Figuur 9: Niet-werkende werkzoekenden naar leeftijd en duur inschrijving, eind juli 2006



Bron: CWI

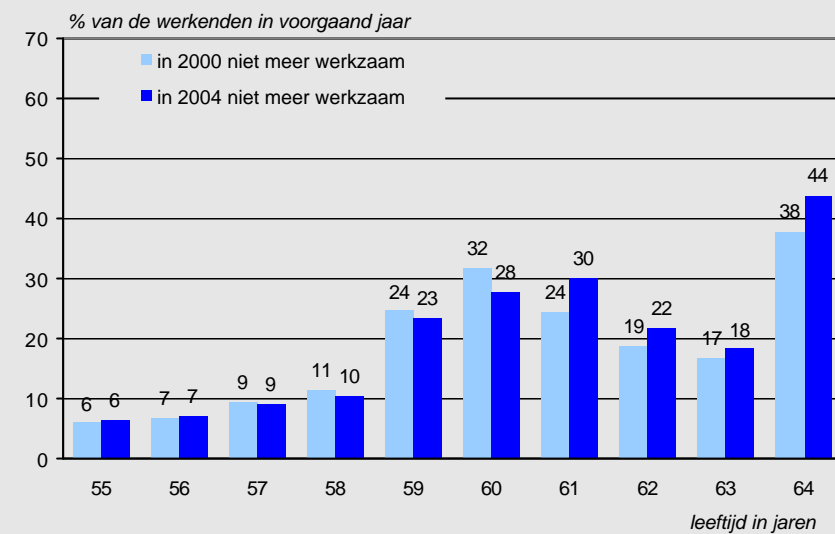
Uitstroom uit de arbeidsmarkt van ouderen

De uittreding van werkende ouderen toont een eerste piek rond 60 jaar. In 2000 was het uitstroompercentage van werkende 60-jarigen met 32% het hoogst. De uitstroom van 59- en 61-jarigen was in 2000 met 24% iets lager. De nieuwste CBS-cijfers over 2004 laten zien dat de uittredepiek wat verschoven is: deze ligt nu met met een uitstroompercentage van 30% bij 61 jaar (zie figuur 10).

Overigens is voor alle leeftijdsjaren boven de 60 sprake van een toename in 2004 van het uitstroom-

percentage. Deze stijging wordt deels veroorzaakt door de toename van de kans van werkende ouderen op werkloosheid.

Figuur 10: Uittreding van ouderen, 2000-2004



Bron: CBS

Box 4 : CWI Arbeidsmarktprognoses 2006-2011

Het CWI heeft in juni haar nieuwe *Arbeidsmarktprognose 2006-2011* gepresenteerd. Het CWI verwacht dat in 2007 het aantal banen met 162.000 zal toenemen en in de jaren daarna met gemiddeld 130.000. De grootste banengroei zal zijn in de zakelijke dienstverlening (ICT, uitzendbureaus, adviesbureaus, etc.), in de sector zorg en welzijn en in de detailhandel. In de industrie zal sprake zijn van een lichte stijging van het aantal banen (na een jarenlange daling).

De beroepsbevolking zal het komend jaar met zo'n 100.000 toenemen en daarna met gemiddeld 74.000 per jaar, bijna uitsluitend door de stijgende arbeidsparticipatie van vrouwen en ouderen. De vergrijzing zal pas in 2011 echt van invloed worden op de omvang van de beroepsbevolking.

Het aantal niet-werkende werkzoekenden zal dit jaar met 40.000 en in 2007 met nog eens 88.000 afnemen. De arbeidskansen voor laagopgeleiden en ouderen blijven ongunstig. Om de werkloosheid onder deze groepen terug te dringen blijven extra maatregelen noodzakelijk, zoals bemiddelen op basis van competenties en scholing.

Het rapport maakt – naast de prognoses van landelijke- en sectorale ontwikkelingen – ook voorspellingen voor de regio's. Zo springt Flevoland eruit met een forse banengroei, terwijl in Zuid-Limburg er een zeer gematigde ontwikkeling is van het aantal banen. Naast banen is ook de ontwikkeling van de beroepsbevolking en de niet-werkende werkzoekenden per regio bekeken. Bij de regionale prognoses is de indeling volgens de 24 Regionale Platforms Arbeidsmarkt gehanteerd.

Het rapport is te downloaden op www.cwinet.nl/nl/arbeidsmarktinformatie/publicaties.asp

2. Uitkeringen

Het tweede kwartaal van 2006 is vooral het aantal WW-uitkeringen sterk gedaald; ook het aantal arbeidsongeschiktheidsuitkeringen en bijstandsuitkeringen blijft een dalende lijn vertonen. Het gaat hier om uitkeringen, niet om personen. Eén persoon kan meerdere uitkeringen ontvangen. Bovendien moet bedacht worden dat veel personen naast hun uitkering een baan hebben; met name geldt dit voor rond een kwart van de personen met een (gedeeltelijke) arbeidsongeschiktheidsuitkering (zie figuur 11).

Opmerkelijk is de gelijktijdige daling van zowel het aantal arbeidsongeschiktheids-, werkloosheids- als bijstandsuitkeringen. Dat is sinds 1965 alleen in 1995 eerder voorgekomen. Met name de WAO steeg in de meeste jaren, terwijl de WW en de bijstand meestal stegen als de conjunctuur ongunstig was.

2.1 Werkloosheidsuitkeringen

Het aantal WW-ers bedroeg in juni 2006 266 duizend, tegen 290 duizend in maart 2005. De laatste drie maanden is het aantal WW-uitkeringen met gemiddeld 8 duizend gedaald, tegen gemiddeld 2 duizend de negen maanden daarvoor. De afname is vooral het gevolg van een lagere instroom: minder mensen worden werkloos.

2.2 Bijstand/WWB-uitkeringen

Het volume WWB-uitkeringen is licht gedaald. Eind tweede kwartaal 2006 bedroeg het aantal uitkeringen 322 duizend¹ (thuiswonenden, huishoudens onder de 65 jaar); bijna 16 duizend minder dan (de door het CBS bijgestelde cijfers van) een jaar eerder. Het CBS meldt dat de daling voor 13 duizend voor rekening komt van huishoudens jonger dan 35 jaar. In de leeftijdsgroep 35 tot 65 jaar was de afname 3 duizend uitkeringen. Het grootste deel (9 duizend) is op het conto te schrijven van huishoudens die 1 jaar of langer bijstand hebben; 7 duizend komt voor rekening van hen die een jaar of korter bijstand hebben. In vergelijking met het einde van het eerste kwartaal 2006 is het totale aantal uitkeringen verminderd met 5 duizend. Inmiddels zijn ook de in- en uitstroomgegevens over 2005 bekend. In 2005 stroomden 99 duizend huishoudens in, tegen 110 duizend in 2003 en 2004. De uitstroom bedroeg in 2005 105 duizend huishoudens tegen 105 respectievelijk 93 duizend in 2004 en 2003.

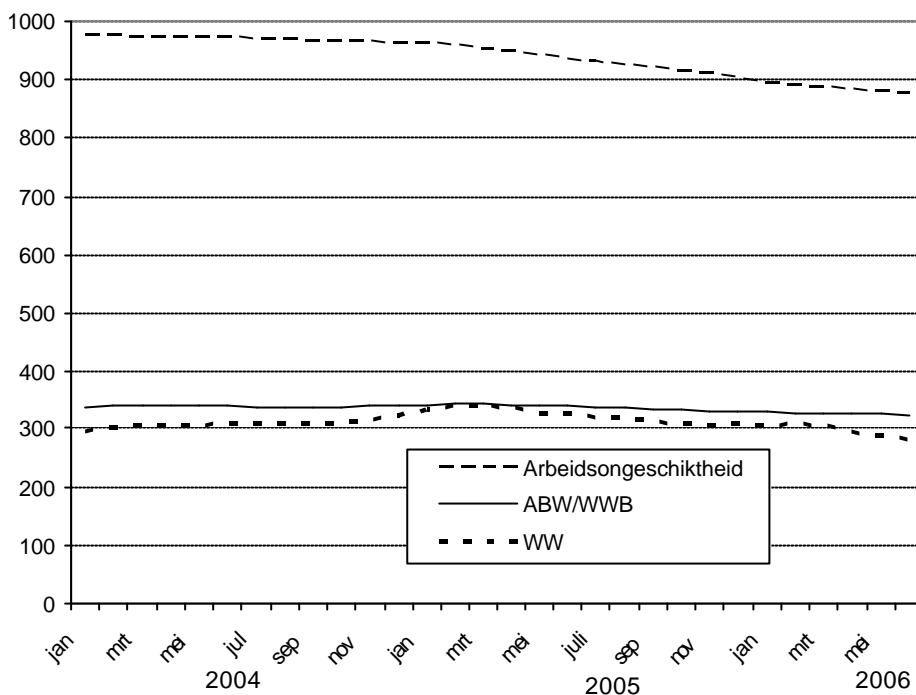
2.3 Arbeidsongeschiktheidsuitkeringen

Het aantal WAO'ers blijft dalen. Eind tweede kwartaal 2006 telde UWV 666 duizend WAO-uitkeringen, dat is 17 duizend minder dan een kwartaal eerder. Nieuwe uitkeringen komen nu terecht in de WIA in plaats van de WAO. Alleen cliënten met een oud recht stromen nog in bij de WAO. De twee uitkeringsregelingen in het kader van de WIA (WGA voor gedeeltelijk, IVA voor volledig arbeidsongeschikten) namen in omvang toe van 4 duizend in maart tot 9 duizend in juni 2006.

Het aantal WAZ-uitkeringen is het tweede kwartaal van 2006 iets gedaald, van 52 naar 50 duizend; door de afschaffing van de WAZ per 1 augustus 2004 komen er bijna geen nieuwe uitkeringen meer bij. Het aantal Wajong-uitkeringen is iets gestegen, van 149 naar 151 duizend.

¹ Voorlopig cijfer

Figuur 11. Uitkeringen arbeidsongeschiktheid, WW en ABW/WWB (x 1000), 2004 – juni 2006



Bron: UWV en CBS

3. Re-integratie

Iedere uitkeringsgerechtigde of werkloze die dat niet op eigen kracht kan, dient in de visie van het kabinet ondersteund te worden bij het verkleinen van de afstand tot regulier werk. Plaatsing van werkzoekenden in reguliere banen vormt de kern en is de toetssteen van het re-integratiebeleid. Het beleid van het kabinet moet leiden tot een actieve en op maat gesneden aanpak van de re-integratie.

Gemeenten, CWI, UWV en werkgevers hebben de verantwoordelijkheid en de middelen om de ondersteuning bij de zoektocht naar werk zo effectief mogelijk te laten verlopen. Met CWI en UWV worden hierover prestatieafspraken gemaakt. Gemeenten hebben met de invoering van de WWB een geormerkt budget voor re-integratie gekregen. De financieringssystematiek in de WWB en de prestatieafspraken met CWI en UWV leiden ertoe dat de uitvoerders baat hebben bij een kwalitatief goed en effectieve re-integratie aanbod met als uiteindelijk streven uitstroom naar regulier werk.

Het re-integratiebeleid gaat uit van de volgende uitgangspunten:

- Mensen die steun nodig hebben om op de arbeidsmarkt aan de slag te komen, moeten deze steun ook krijgen.
- Het re-integratieproces moet zo effectief mogelijk verlopen, zonder onnodig beslag op financiële middelen.
- Het decentraliseren van het arbeidsmarkt- en re-integratiebeleid, zo lokaal en dicht mogelijk bij de cliënten, leidt tot een optimale inpassing van dit beleid binnen de regionale arbeidsmarktomstandigheden en tot een op maat gesneden aanpak.

- Marktwerking op het terrein van re-integratie draagt bij aan een effectieve en doelmatige inzet van publieke re-integratiemiddelen en tot een sterkere klantgerichtheid in de uitvoering.

In dit hoofdstuk volgen de belangrijkste uitkomsten van de prestatie-indicatoren die betrekking hebben op het re-integratiebeleid, weergegeven.

3.1 De Sluitende aanpak

Met de Sluitende aanpak die voortvloeit uit Europese afspraken geeft de overheid richting aan het re-integratiebeleid. Doel is om langdurige werkloosheid te voorkomen. Volwassenen mogen in principe niet langer dan 12 maanden werkloos zijn zonder aanbod van een re-integratie ondersteuning en jongeren (jonger dan 23 jaar) niet langer dan 6 maanden. Indien de uitvoerders van het re-integratiebeleid inschatten dat een werkloze niet zelf binnen de gestelde termijn aan de slag komt, vloeit voort uit de sluitende aanpak dat de werkloze een re-integratieaanbod wordt gedaan.

De mate van sluitendheid is het percentage van de nieuwe instroom in de werkloosheid, dat binnen 12 maanden uitstroomt uit de werkloosheid, of een aanbod voor een re-integratietraject heeft gehad.

3.1.1 Mate van sluitendheid volwassenen

De mate van sluitendheid voor volwassenen (23-57,5 jaar) is in 2005 ten opzichte van 2004 met 1 procentpunt gestegen naar 84%. Mede als gevolg daarvan is de instroom in langdurige werkloosheid (langer dan 12 maanden werkloos) in 2004 met 1 procentpunt gedaald (tabel 2, rij 8). De lichte stijging van de mate van sluitendheid is per saldo het resultaat van iets meer autonome uitstroom (tabel 2, regel 6). Het aandeel tijdig gestarte trajecten is niet afgenomen (tabel 2, regel 2) bij een toegenomen instroom in de werkloosheid (tabel 2, regel 1).

Tabel 2: Mate van sluitendheid volwassenen^a

	2004		2005		
1	nieuwe instroom werklozen in 2003 respectievelijk 2004 ^b	325.500		347.580	
2	Traject gestart binnen 12 maanden	47.880	15%	52.210	15%
3	- Met uitstroom na traject	14.770	5%	16.510	5%
4	- Geen uitstroom na traject	33.110	10%	35.700	10%
5	Geen traject gestart binnen 12 maanden	277.610	85%	295.370	85%
6	- geen traject, wel uitstroom	222.330	68%	238.860	69%
7	- geen traject, geen uitstroom	55.280	17%	56.510	16%
8	Instroom in langdurige werkloosheid (4 + 7)	88.390	27%	92.210	26%
	<i>mate van sluitendheid = ((2+6)/1)</i>	83% ^c		84%	

Bron: SZW/FEZ Cijferonderzoek sluitende aanpak (bewerking SZW) en UWV Rapportage sluitende aanpak (bewerking SZW).

^a De cijfers zijn samengesteld uit niet vergelijkbare UWV- en gemeentelijke cijfers.

^b Personen die meer dan één keer zijn ingestroomd zijn slechts één keer geteld. Personen met een belemmering voor deelname aan de arbeidsmarkt en/of een ontheffing van de arbeidsplicht zijn niet meegenomen.

^c In het kwartaalbericht september 2005 zijn de geweigerde trajecten meegeteld in de mate van sluitendheid (85%). I.v.m. de vergelijkbaarheid met sluitende aanpak 2005 cijfers is dit in deze tabel niet gedaan waardoor het cijfer is verlaagd tot 83%

Werklozen die binnen 12 maanden na instroom in de werkloosheid overgedragen worden van UWV naar gemeenten, de zogenaamde 'doorstroomgroep', worden minder sluitend bediend dan werklozen die bij één uitvoerder blijven. Het gaat dan bijvoorbeeld om een werkloze met een kortdurende *WW-uitkering*, die na 6 maanden een *bijstandsuitkering* krijgt.

In 2005 bedraagt de mate van sluitendheid van de doorstroomgroep 36%. De mate van sluitendheid exclusief deze doorstroomgroep is met 87% 3 procentpunten groter dan inclusief de doorstroomgroep. Dit is een even groot verschil als in 2004.

De mate van sluitendheid kan eveneens per wetsdoelgroep worden bekeken. De conclusie is dan dat de mate van sluitendheid voor de WW- en NUG-populatie niet is gewijzigd. Net als in 2004 bedroeg die mate van sluitendheid voor beide 86%. De toegenomen mate van sluitendheid kan worden toegerekend aan een toegenomen sluitendheid voor bijstandsgerechtigden: deze is toegenomen van 57% in 2004 naar 63% in 2005.

Het effect van de doorstroomgroep op de mate van sluitendheid in 2005 kan ook per wetsdoelgroep worden bekeken. Op de sluitendheid van de WW-populatie heeft de doorstroomgroep geen effect; zowel inclusief als exclusief doorstroomgroep bedraagt de mate van sluitendheid WW 86%. Bij de bijstands- en NUG-populatie is er wel een effect. Inclusief doorstroomgroep ligt de sluitendheid voor de bijstandpopulatie op 63 procent; dit tegenover 68 procent exclusief doorstroomgroep. Voor de NUG-populatie stijgt het cijfer eveneens, namelijk van 86 procent naar 93 procent. Dit lijkt erop te wijzen dat voor gemeenten het bereiken van de Sluitende Aanpak bemoeilijkt wordt door de groep werklozen die na 6 maanden WW doorstromen naar het gemeentelijke domein. Dat kan betekenen dat de re-integratieoverdracht van UWV naar bijstand nog niet soepel verloopt en/of de tijdsperiode voor gemeenten na de overdracht te kort is voor het doen van een aanbod binnen de 12-maandstermijn. Overigens blijkt uit eerdere secundaire cijferanalyses² ook dat bijna 50 procent van de gemeentelijke groep die in het eerste jaar van de werkloosheid geen aanbod heeft ontvangen, dat alsnog ontvangt in het tweede jaar of alsnog uitstroomt.

De ketenpartners zijn zich in toenemende mate bewust van hun gezamenlijke verantwoordelijkheid voor re-integratie. Om overdrachtsproblemen te voorkomen hebben ketenpartners in 2005 afspraken gemaakt om de overdracht van de bemiddeling cq. re-integratieverantwoordelijkheid voor de fase 1-populatie te verbeteren. UWV en CWI hebben afgesproken om Signaleringslijsten Sluitende Aanpak te implementeren. Fase 1-klanten worden dan voordat zij 12 maanden werkloos zijn, geselecteerd en ontvangen voor het verstrijken van de termijn een re-integratieaanbod van het UWV. Verwacht wordt dat de mate van sluitendheid hierdoor aanzienlijk verbetert voor deze groep.

3.1.3 Mate van sluitendheid naar geslacht

Net als in 2004 verschilt de mate van sluitendheid tussen mannen en vrouwen³. Deze verschillen komen overeen met de verschillen in arbeidsdeelname en werkloosheid tussen de doelgroepen. De mate van sluitendheid wordt immers grotendeels bepaald door de spontane (zonder aanbod traject) uitstroom uit werkloosheid (tabel 2, regel 6).

In 2004 lag het percentage voor mannen en vrouwen op respectievelijk 83 procent en 78 procent; een verschil van 5 procentpunt. In 2005 bedraagt de sluitendheid voor mannen en vrouwen respectievelijk 85 procent 82 procent; een verschil een 3 procentpunt. Kortom, het verschil in de mate van sluitendheid naar geslacht is ten opzichte van het vorig jaar afgenomen.

² Het cijfer komt voort uit CBS-onderzoek onder de langdurig werklozen die een jaar na instroom (in 2002) nog niet zijn uitgestroomd. Die groep is nog een jaar langer gevolgd.

³ UWV en gemeentedomein samen, inclusief doorstroomgroep en exclusief personen met een ontheffing van de arbeidsplicht.

3.1.4 Rapportage Sluitende aanpak 2006

Met de Sluitende Aanpak wil het kabinet bereiken dat de instroom in de langdurige werkloosheid voorkomen wordt. Hoewel de mate van sluitendheid nog niet volledig is, wil dat niet zeggen dat een groep werklozen in hun eerste werkloosheidsjaar helemaal geen hulp heeft ontvangen bij hun zoektocht naar werk. Van het deel dat de eerste helft van het werkloosheidsjaar fase 1 geïndiceerd was, kreeg een groot deel wel bemiddeling van het CWI. CWI levert dan ook een bijdrage aan de doelstelling van de sluitende aanpak: het terugdringen van de langdurige werkloosheid, hoewel dat nog niet tot uitdrukking komt in de cijfers.

In het Kwartaalbericht van mei 2007 zal gerapporteerd worden over de eerste resultaten van de Sluitende Aanpak over 2006, inclusief de bemiddelingsactiviteiten van CWI.

Omdat de registratie van bemiddelingsactiviteiten door het CWI – als gevolg van de volledige overgang van PGI op SONAR - pas in de loop van 2005 voldoende volledig was, zal dit een raming betreffen.

Met ingang van de resultaten over 2006 zullen deze overigens anders gepresenteerd worden. De ‘mate van sluitendheid’ wordt vervangen door het ‘hiaatpercentage’. Anders dan bij de mate van sluitendheid concentreert het hiaatpercentage zich alleen op de groep die al 12 maanden werkloos is. Het hiaatpercentage geeft inzicht in de vraag: welk deel van deze groep heeft gedurende 12 maanden geen ondersteuning bij re-integratie ontvangen?

3.2 25% meer uitstroom na traject in 2007

Het kabinet heeft als doelstelling de uitstroom naar regulier werk na een re-integratietraject in 2007 met een kwart te verhogen ten opzichte van 2004. De nulmeting heeft laten zien dat 26 procent van de trajecten die in 2002 gestart zijn, na maximaal 24 maanden heeft geresulteerd in een reguliere werkplek (zie Kwartaalbericht arbeidsmarkt september 2005).

De voorlopige uitkomst van de éénmeting (zie Kwartaalbericht arbeidsmarkt mei 2006) laat zien dat 34 procent van de trajecten die in 2003 gestart zijn binnen 24 maanden resulteren in een reguliere werkplek. Dit is een stijging van 30 procent ten opzichte van de nulmeting. De doelstelling om in 2007 25 procent meer uitstroom na traject te realiseren, lijkt derhalve reeds gehaald te zijn. In de éénmeting is de instroom in arbeid met loonkostensubsidies onder de WWB (ook nieuwe contracten voor oude gesubsidieerde banen worden hieronder gerekend) vanaf 2004 meegerekend als uitstroom naar regulier werk. Instroom in gesubsidieerde arbeid telt (in de nulmeting) niet als uitstroom naar regulier werk. De definitieve cijfers verschijnen inclusief de uitsplitsing naar UWV en gemeenten in het kwartaalbericht arbeidsmarkt van december 2006. Dan zal ook worden gezien hoe de inzet van loonkostensubsidies bij plaatsingen in regulier werk doorwerkt in de uitkomsten.

3.3 Indicatoren CWI

CWI vormt het eerste loket in de keten van werk en inkomen voor mensen die op zoek zijn naar werk en/of een uitkering. De dienstverlening van CWI is er op gericht werkzoekenden zo snel mogelijk naar werk terug te leiden en zo mogelijk instroom in een uitkering te voorkomen. Voor zover dat niet lukt zorgt CWI voor een adequate behandeling van de aanvraag van een uitkering. CWI is ook voor werkgevers een belangrijke dienstverlener, met name in het midden- en kleinbedrijf.

Naast de wettelijke taken die gerelateerd zijn aan het bij elkaar brengen van vraag en aanbod op de arbeidsmarkt vervult CWI overige wettelijke taken. In het kort gaat het om:

- informatie, voorlichting en advies

- transparantie van beschikbare vacatures en beschikbare werkzoekenden/CV's
- matching/bemiddeling
- uitkeringsintake en advisering aan andere ketenpartijen
- taken met betrekking tot ontslag, tewerkstellingsvergunningen.

CWI doet op kwartaalbasis verslag van zijn prestaties, onder meer via prestatie-indicatoren die aangeven in welke mate CWI erin slaagt werkzoekenden en werkgevers te ondersteunen. Hier volgen de belangrijkste resultaten.

Tabel 3: Indicatoren CWI

	Realisatie 1 ^e kwartaal 2006	Realisatie 2 ^e kwartaal	Realisatie 1 ^e half jaar	Norm 2006	Afwijking t.o.v. de norm	Bron: CWI *
<i>CWI draagt zorg voor een transparante arbeidsmarkt</i>						
Aantal beschikbare vacatures CWI in <i>werk.nl</i>	66.321	67.236	133.557*	Nvt	Nvt	Cu- mu- latie- ve aan- tallen
Aantal ingediende vacatures met voorwerk CWI	79.713	81.835	161.548*	230.000	++	
<i>CWI draagt zorg voor vacaturematching voor werkgevers</i>						
Aantal vervulde vacatures met voorwerk CWI	24.686	29.128	53.814	95.000	+	Be- schi- kba
<i>CWI is poortwachter</i>						
Preventiequote WW	17,9%	18,3%		20%	- 1,7 %-punt	ar- heid
Preventiequote WWB	51,2%	50,7%		45%	+5,7 %-punt	
Uitstroomquote WW	62,0%	66,4%		56%	+10,4 %-punt	
Uitstroomquote WWB	56,4%	62,4%		56,5%	+5,9 %-punt	va-

catures.

Het aantal ingediende vacatures laat een sterke, aanhoudende groei zien.

In de loop van het tweede kwartaal zijn 67.236 vacatures door werkgevers ingebracht in *werk.nl*, iets meer nog dan in het eerste kwartaal. Daarnaast werden door werkgevers in het tweede kwartaal 81.835 vacatures ingediend, met verzoek tot voorselectie door het CWI, eveneens meer dan in het eerste kwartaal. In de eerste helft van dit jaar werden 161.548 vacatures met verzoek tot voorselectie ingediend. Ter vergelijking: in het eerste half jaar 2005 bedroeg dit aantal vacatures 153.361.

Het zogeheten transparantiebereik bedraagt in het tweede kwartaal 62,3% op een totaal (zichtbare) vacaturemarkt van 255.690 vacatures. Het bereik is weliswaar gedaald t.o.v. het eerste kwartaal, maar nog steeds boven het streefcijfer van 60%.

In de laatste week van het tweede kwartaal 2006 waren in totaal 101.351 vacatures bekend bij het CWI: dit is veel meer dan ultimo januari (74.261). Deze ontwikkeling spoort met de forse banengroei.

Vacaturematching

In het tweede kwartaal werden 29.128 vacatures via de vestigingen vervuld; dat is aanzienlijk meer dan in het eerste kwartaal. Ook als de realisatie in het eerste halve jaar van 2006 (53.814) wordt vergeleken met die uit 2005 (46.352). Hiermee ligt CWI ruimschoots op koers voor wat betreft realisering van de norm.

Ongeveer 30% van de vacatures is bij jongeren terechtgekomen.

Naast vervulling van vacatures met voorwerk van CWI, kunnen werkgevers zelf door gebruik te maken van *werk.nl* vacatures vervullen. Zo werden in het eerste kwartaal door werkgevers 4.900 kandidaten aangenomen op door hen gepubliceerde vacatures via *werk.nl*; in het tweede

kwartaal lukte dit in 4.485 gevallen, waardoor het totaal over het eerste halve jaar uitkomt op 9.385. Zij konden daarbij kiezen uit 334.130 CV's.

CWI heeft besloten om de ruimte die ontstaat door lagere instroom van werkzoekenden te benutten voor (onder meer) extra vacaturevervullingen; door de krapte op de arbeidsmarkt (minder geschikte kandidaten) zullen vacatures overigens moeilijker ingevuld kunnen worden.

Preventiequote

De preventiequote betreft het aandeel werkzoekenden met indicering WW of WWB dat uiteindelijk geen beroep doet op de WW/WWB.

De gerealiseerde preventiequote WW bedroeg 18,3 procent (een lichte stijging t.o.v. het eerste kwartaal, bij een norm van 20%). Dat betekent dat door 15.128 potentiële WW-gerechtigden binnen de overdrachtstermijn van 8 werkdagen geen beroep is gedaan op de WW (eerste kwartaal: 12.932). De overdrachtstermijn begint te lopen nadat de aanvraag compleet en ingediend is.

Om verschillende redenen blijft de preventiequote wat achter bij vorige jaren. Het aandeel cliënten dat direct werk kan zoeken/vinden is aan het afnemen. Daarnaast maken steeds meer cliënten gebruik van de elektronische uitkeringsaanvraag (E-intake). Als cliënten dan mogelijk geen recht hebben op een uitkering zien zij af van het doorzetten van de aanvraag. Deze cliënten komen niet meer tot uitdrukking in de preventiequote terwijl dat in het verleden meestal wel het geval zou zijn geweest, omdat er dan een fysieke melding bij CWI aan vooraf was gegaan.

De gerealiseerde preventiequote WWB bedroeg in het tweede kwartaal 50,7 procent (iets minder dan in het eerste kwartaal, bij een jaarnorm van 45%). Dat betekent dat door 19.353 werkzoekenden geen beroep is gedaan op de WWB in het tweede kwartaal, cq 34.496 in het eerste halve jaar.

Uitstroomquote

De uitstroomquote betreft het aandeel uitkeringsgerechtigden dat binnen zes maanden na instroom weer is uitgestroomd uit het CWI-bestand. Het CWI-bestand wordt bepaald door de bestandsindeling. Thans is dat nog de fasering; het wordt de zogeheten routing A/B. CWI bevindt zich thans in een overgangsfase voor wat de bestandsindeling betreft. Hierover vindt overleg plaats met de ketenpartners.

Ultimo juni 2006 heeft 66,4% van de werkzoekenden binnen 6 maanden de WW-uitkering weer beëindigd (iets hoger dan in het eerste kwartaal bij een streefwaarde 52%; in 2005 bedroeg de realisatie 56,5%). In het eerste halfjaar van 2006 zijn 90.336 aan UWV overgedragen fase 1-werkzoekenden weer binnen 6 maanden uitgestroomd uit de WW, van wie 47.607 in het tweede kwartaal.

De gerealiseerde uitstroomquote WWB ultimo juni 2006 bedraagt 62,4 %. (In dezelfde periode in 2005 was dit 56,8%). 3.260 aan gemeenten overgedragen fase 1-werkzoekenden zijn in het tweede kwartaal binnen 6 maanden uitgestroomd uit de uitkeringssituatie; de eerste zes maanden van dit jaar betrof dit 7.422.

Tijdigheid ontslag- en TWV-vergunningen

De tijdigheidsnormen van de ontslag- en tewerkstellingsaanvragen zijn ruim gerealiseerd. Van de aanvragen voor een ontslag werd 87,6% binnen 6 weken afgehandeld (streefwaarde 79%).

De tijdigheid van de tewerkstellingsvergunningen bedroeg 96,0% binnen 5 weken (streefwaarde 92%). Het aantal ingediende aanvragen bedroeg 20.620, aanmerkelijk meer dan geraamd voor die periode.

3.4 Indicatoren UWV re-integratie

Personen met een grote afstand tot de arbeidsmarkt en cliënten die na 6 maanden begeleiding door het CWI nog geen regulier werk hebben gevonden worden – indien zij een WW- of een arbeidsongeschiktheidsuitkering ontvangen - bij hun re-integratie begeleid door het UWV.

In het kader van het programma ‘Werk boven uitkering’ zet het UWV hiervoor re-integratiecoaches in. De re-integratiecoach bespreekt met de cliënt zijn / haar zelfredzaamheid, bewaakt de voortgang van de re-integratie en geeft extra aandacht aan de handhaving van de diverse verplichtingen. Naast begeleiding door de re-integratiecoach kan het UWV een re-integratietraject inkopen of kan een cliënt een IRO-aanvraag indienen.

De volgende uitgangspunten staan bij re-integratie door UWV centraal:

- iedereen die ondersteuning nodig heeft dient deze te ontvangen (sluitende aanpak / re-integratie aanbodquote)
- de ondersteuning dient zo veel mogelijk gericht te zijn op duurzame plaatsing.

Re-integratie aanbodquote

De indicator sluitende aanpak WW heeft alleen betrekking op het aanbieden van een re-integratietraject door een re-integratiebedrijf. Vanaf 2006 is de dienstverlening van het UWV verbreed. De re-integratiecoach kan naast het inzetten van een re-integratietraject ook kiezen om de cliënt zelf te begeleiden of andere diensten in te kopen, bijvoorbeeld een opleiding t.b.v. een vakdiploma of jobhunting. De re-integratie aanbodquote houdt rekening met deze bredere definitie van het aanbieden van ondersteuning bij re-integratie.

Onder re-integratieaanbod wordt zowel de plaatsing van een cliënt op een traject verstaan, als vormen van begeleiding gericht op werkhervatting die door de re-integratiecoach worden aangeboden, al dan niet met de inzet van re-integratie-instrumenten.

Over de eerste zes maanden van 2006 bedraagt het resultaat voor de re-integratie aanbodquote WW 77% (2005: 67%). Ondanks de stijgende lijn zijn er meerdere oorzaken voor het nog niet kunnen halen van de norm die op 90% gesteld is. Een belangrijke oorzaak is dat de overdracht door CWI van cliënten met een uitkeringsduur van 6 maanden of langer, niet altijd op tijd plaats vindt. Een gezamenlijke afspraak tussen UWV en CWI is dat CWI bij de overdracht van cliënten naar UWV een tijdigheid van 90% haalt. Inmiddels werken UWV en CWI met een noodprocedure om dit probleem voor de cliënten op te lossen. UWV verwacht dat zij vanaf oktober 2006 de gestelde norm re-integratie aanbodquote van 90% kan realiseren. Gemiddeld over het hele jaar verwacht UWV een score van 82%.

Tijdige klantinterventie WW

Met de invoering van het proces re-integratiecoaching sluit de meting van de beleidsindicator 'snelle start' niet meer aan bij de werkzaamheden. De 'snelle start' meet het percentage cliënten dat binnen 2 maanden na overdracht aan UWV is aangemeld bij een re-integratiebedrijf. Het nieuwe proces biedt de re-integratiecoach de mogelijkheid om de cliënt een breed scala aan re-integratiediensten aan te bieden. Daarom is een nieuwe beleidsindicator ontwikkeld, de 'tijdige klantinterventie'. De 'tijdige klantinterventie' meet het percentage cliënten dat binnen 11 werkdagen na overdracht van het CWI aan UWV een afspraak met een re-integratiecoach heeft.

Tabel 4: Tijdige klantinterventie WW

1 ^e kwartaal 2006	85%
2 ^e kwartaal 2006	90%

Plaatsingsresultaten WW en AG

In tabellen 5 en 6 zijn de plaatsingsresultaten gerelateerd aan het kalenderjaar waarin de trajecten zijn gestart. De trajecten met instroom in 2002 en die met instroom in 2003 zijn vrijwel allemaal afgerond. De aantallen en plaatsingspercentages kunnen nog marginaal wijzigen.

Tabel 5: Plaatsingen van trajecten gestart in kalenderjaar 2002, 2003 en 2004 WW

Instroomcohort⁴	Netto Instroom	Plaatsingen	Plaatsingspercentage
Kalenderjaar 2002	9.215	3.072	33,0%
Kalenderjaar 2003	32.112	10.344	32,2%
1 ^e kwartaal 2004	12.469	4.185	33,6%
2 ^e kwartaal 2004	12.846	4159	32,4%

Tabel 6: Plaatsingen van trajecten gestart in kalenderjaar 2002, 2003 en 2004 AG

Instroomcohort⁵	Netto Instroom	Plaatsingen	Plaatsingspercentage
Kalenderjaar 2002	26.069	8.791	33,7%
Kalenderjaar 2003	42.707	12.999	30,4%
1 ^e kwartaal 2004	11.041	3.249	29,4%
2 ^e kwartaal 2004	9.469	2617	27,6%

Bron: UWV Jaarverslag 2005, 1^e kwartaalverslag 2006

De re-integratiecoach

De voorgenomen uitbreiding van het aantal re-integratiecoaches naar 525 fte per april 2006 is gerealiseerd. Eind juni heeft UWV de eerste resultaten ontvangen van een onafhankelijk onderzoek naar de klanttevredenheid over re-integratiecoaching. De klant waardeert de wijze waarop de re-integratiecoach communiceert met gemiddeld een 8,2 voor het introductiegesprek en een 8,1 voor de daadwerkelijke coaching. De wijze waarop de aanpak tot terugkeer naar de arbeidsmarkt tot stand komt en de kwaliteit van de aanpak waardeert de klant met een 7,8.

Individuele Re-integratie Overeenkomst (IRO)

In de eerste zes maanden van 2006 heeft UWV ruim 14.000 individuele re-integratieovereenkomsten toegekend. Vanaf 1 januari 2006 is een nieuw beoordelingskader voor de IRO van kracht geworden, waarbij er strengere eisen worden gesteld aan re-integratiebedrijven die de IRO willen uitvoeren. Tevens worden er audits uitgevoerd bij alle nieuwe re-integratiebedrijven. Met behulp van deze audits wil het UWV de kwaliteit van de re-integratiebedrijven die de IRO aanbieden verhogen.

Gedifferentieerde dienstverlening

Vanaf oktober 2005 is UWV gestart met de inzet van gedifferentieerde dienstverlening. Hierbij worden 'losse' producten (bijvoorbeeld jobhunting) ingezet voor cliënten die niet een volledig traject nodig hebben, maar wel behoefte hebben aan specifieke dienstverlening. Er zijn sindsdien bijna 2.500 diensten ingekocht.

⁴ Gegevens over instroomcohort 1^e kwartaal 2002 niet leverbaar

⁵ Gegevens over instroomcohort 1^e kwartaal 2002 niet leverbaar

Scholing

UWV verwacht in 2006 meer dan 3000 scholingstrajecten in te zetten. Om de inkoop van scholing efficiënter en effectiever te laten verlopen heeft UWV vanaf 1 juli 2006 een scholingsmakelaar ingezet. Hierdoor wordt de afhandeling van scholingsaanvragen geconcentreerd. Deze scholingsmakelaar is vooralsnog voor één jaar gecontracteerd.

3.5 Ketenindicatoren

De in SUWI neergelegde verantwoordelijkheidsverdeling op het gebied van werk en inkomen maakt het noodzakelijk dat de ketenpartners CWI, UWV en gemeenten bij het realiseren van de doelstelling werk boven inkomen met elkaar samenwerken. Samenwerking is hierbij geen doel, maar een middel om de doelstellingen te realiseren.

Op steeds meer locaties wordt de dienstverlening van de ketenpartners gebundeld om de klant zo optimaal mogelijk van dienst te zijn. De instrumenten waarover de ketenpartners beschikken worden zo effectief mogelijk ingezet gedurende de gehele dienstverleningsperiode. Dit betekent in de praktijk dat intensief wordt ingezet op poortwachtersactiviteiten aan de kop van het proces om een (structurele) uitkerings situatie te voorkomen. Door ketensamenwerking is een betere afstemming van gerichte korte scholingstrajecten en bemiddeling mogelijk tijdens de uitkeringsperiode. Voor het meten van de gezamenlijke prestaties zijn zogeheten ketenprestatie-indicatoren ontwikkeld (de ketenpreventiequote en de ketenuitstroomquote). Dit proces is nog in ontwikkeling.

Ketenprestatie-indicatoren WW en WWB

De ketenpreventiequote betreft het aandeel werkzoekenden met indicering WW dat uiteindelijk geen beroep doet op de WW, bijvoorbeeld omdat de werkzoekende onmiddellijk werk heeft gevonden of niet voldoet aan de voorwaarden voor het verkrijgen van WW. CWI en UWV vervullen daarbij beiden een poortwachtersrol. De ketenpreventiequote WW over de eerste helft van 2006 bedraagt 31%. Dit percentage is opgebouwd als volgt: door CWI wordt voor 18% van de werkzoekenden voorkomen dat zij aanspraak maken op een WW uitkering. Voor 16% van de overige 82% werkzoekenden wordt door UWV de aanvraag geweigerd.

De ketenuitstroomquote WW betreft het aandeel uitkeringsgerechtigden dat binnen 12 maanden na instroom weer is uitgestroomd uit de WW. De keten uitstroomquote WW bedraagt 76%

Tabel 7: Ketenprestatie-indicatoren

	2005	1 ^e helft 2006
Preventiequote WW CWI	20%	18%
Preventiequote WW UWV	16%	16%
Ketenpreventiequote WW	33%	31%
Uitstroomquote WW (1-6 mnd.)	54%	56%
Uitstroomquote WW (6-12 mnd.)	43%	45%
Keten uitstroomquote WW (<1 jr.)	74%	76%

bron: UWV 1^e halfjaar 2006

Op basis van de ervaringen die zijn opgedaan met zowel de preventie- als de uitstroomquote kan worden geconcludeerd dat deze een vrij constant beeld laten zien:

- Een derde van de nieuwe instroom krijgt geen uitkering omdat de WW-geïndiceerde niet door CWI is overgedragen naar UWV voor een WW-aanvraag of omdat het verzoek om een WW-uitkering door UWV is afgewezen.
- Drie kwart van de nieuwe WW-rechten wordt beëindigd binnen een jaar. De bemiddelingsinspanningen van het CWI, de handhaving- en re-integratie-inspanningen van de uitkerende instanties en de samenwerking spelen daarbij een rol.

Ten aanzien van de ketenprestatie-indicatoren WWB geldt op dit moment dat slechts een meting over 2004 beschikbaar is. (zie kwartaalbericht arbeidsmarkt juni 2006) Dit wordt veroorzaakt door het vertragende effect van de broncijfers van CBS.

Box 5: Starten als zelfstandige vanuit de WW

In het kwartaalbericht van mei 2006 zijn de resultaten van het project stimulering van ondernemerschap gepubliceerd. In deze box wordt ingegaan op één van de aanbevelingen die in de eindrapportage van de projectgroep zijn opgenomen. Het gaat om het starten als zelfstandige vanuit de Werkloosheidsuitkering (WW), waarvoor belemmeringen in de wetgeving zijn weggenomen. Door het wegnemen van deze belemmeringen worden de mogelijkheden om startende zelfstandigen vanuit een WW-uitkering te faciliteren verruimd, met als verwacht effect een duurzame uitstroom uit de uitkering.

Per 1 juli 2006 gelden een aantal nieuwe regels voor de WW die het voor WW-gerechtigden gemakkelijker moet maken als zelfstandig ondernemer te starten. De nieuwe regeling bestaat in het kort uit de volgende veranderingen:

1. *Starttermijn van 6 maanden met behoud van uitkering*
2. *Geen sollicitatieplicht gedurende de startperiode*
3. *Eventuele inkomsten uit de onderneming worden voor 70% verrekend met de uitkering*
4. *Het is mogelijk om na 6 maanden een gedeeltelijke uitkering te blijven ontvangen*
5. *De herlevingstermijn is verlengd tot de duur van de uitkering.*

Deze nieuwe WW-regels dienen geïmplementeerd te worden. Doel hiervan is om een vloeiende en effectieve overgang van beleid naar uitvoering te bevorderen, zodat re-integratiecoaches en WW-gerechtigden goed op de hoogte zijn van de mogelijkheden om als zelfstandig ondernemer te straten. Hier zijn al stappen op ondernomen. Zo zijn er afgelopen zomer opleidingen gegeven aan de re-integratiecoaches om ze zo goed mogelijk te instrueren.

Er verschijnen artikelen in relevante bladen en op relevante websites over de nieuwe mogelijkheden die de WW nu biedt. Daarnaast start in oktober een voorlichtingscampagne over alle wijzigingen in de WW. Het starten als zelfstandige zal hierin worden meegenomen. De implementatie bestaat verder nog uit activiteiten met betrekking tot monitoring/informatievoorziening en de evalueatie, die over drie jaar zal plaatsvinden.

Box 6: Statistiek Re-integratie door Gemeenten

De Statistiek Re-integratie Gemeenten (SRG) geeft informatie over de inzet van trajecten en loonkostensubsidies door alle gemeenten. 2005 is het eerste jaar waarover gemeenten in de SRG rapporteren. Daarvoor rapporteerden 85 gemeenten over re-integratievoorzieningen in de Monitor Scholing en Activering (MOSA) en alle gemeenten over gesubsidieerde banen in de Monitor ID-banen en de WIW-monitor.

Resultaten in 2005

Uit de rapportage spreekt in 2005 een toegenomen activiteit van gemeenten. Eind 2005 bedraagt het aantal trajecten 232.100, een toename van 22.500 ten opzichte van begin 2005. De verdeling tussen NUG/ANW-ers en bijstandsgerechtigden⁶ is respectievelijk 7% en 93%. Afgezet tegen het aantal WWB huishoudens onder de 65 jaar was ultimo 2005 66% van de leden⁷ van de huishoudens bezig met een traject; begin 2005 was dat ongeveer 57%⁸. De toename lijkt, gezien de definitieve percentages van de sluitende aanpak, mede toe te schrijven aan een actievere aanpak van de nieuwe instroom.

Eind 2005 is het aandeel vrouwen dat deelneemt aan de trajecten (55%) groter dan het aandeel mannen (45%). Het aandeel allochtone deelnemers (55%) is groter dan dat van de autochtone (45%). De verdeling naar leeftijd is eind 2005 als volgt: 6% is jonger dan 23 jaar, 86% is tussen de 23 jaar en 57,5 jaar en 8% is ouder dan 57,5 jaar.

Duur van de trajecten

Gemeentelijke trajecten hebben een vrij lange looptijd. Van de 232.100 trajecten die ultimo 2005 nog lopen, is ten minste 39% in 2003 of eerder gestart.

Dit hoge percentage kan verklaard worden door:

- Trajecten zijn inclusief gesubsidieerde banen, waarvan bekend is dat dit langduriger trajecten waren. Zo waren er ultimo 2004 56.114 gesubsidieerde banen met een gemiddelde duur van ruim 4½ jaar;
- De gemeentelijke doelgroep is over het algemeen een groep die relatief ver van de arbeidsmarkt afstaat. Dat betekent dat vaak langduriger trajecten en soms meerdere voorzieningen (na elkaar) nodig zijn, waardoor het gehele traject lang duurt;
- Trajecten lopen door als iemand aan het werk gaat met een loonkostensubsidie, nazorg of kinderopvang. Hiervoor kan met de beschikbare gegevens niet voldoende gecorrigeerd worden.

Uitstroom

In 2005 zijn 75.300 trajecten beëindigd, waarvan 21% door uitstroom naar reguliere arbeid zonder loonkostensubsidie. Gemeenten hebben 21% van de trajecten beëindigd, omdat inzet van een voorziening niet langer zinvol werd gevonden. Van de trajecten is 15% gestopt, omdat de deelnemer afzag van verdere deelname aan een traject. De andere trajecten zijn om andere redenen beëindigd (bijvoorbeeld vanwege verhuizing).

⁶ Inclusief IOAW, IOAZ, Wik en overig en Jonger dan 65 jaar.

⁷ In de SRG gaat het om individuen.

⁸ Genoemde percentages kunnen niet worden gecorrigeerd voor deelnemers waarvan de bijstandsuitkering wel is beëindigd, maar het traject (bijvoorbeeld vanwege kinderopvang, nazorg of loonkostensubsidie) nog voortduurt.

4. Wet sociale werkvoorziening

4.1 De ontwikkeling in de Wsw

In de brief van de Staatssecretaris van SZW van 21 oktober 2005 over de Wsw-indicatiestelling⁹ is de Kamer informatie toegezegd over het totale aantal (her)indicatiebesluiten dat in 2005 zou worden genomen. Onderstaand wordt aan deze toezegging voldaan. Daarnaast wordt informatie verstrekt over de wachtlijst, de wachtduur en de realisatie van begeleid werken. Voornoemde gegevens zijn afkomstig uit het bijgevoegde jaarrapport Wsw-statistiek 2005. Ten slotte wordt gerapporteerd over de prestaties van CWI met betrekking tot het tijdig vaststellen van aanvragen voor (her)indicatie in 2005 en 2006.

Wachtlijst

Eind 2005 stonden 15.334 Wsw-geïndiceerden op de wachtlijst. Eind 2004 waren dit er 12.925. De stijging wordt veroorzaakt doordat de nieuwe instroom in de Wsw groter is dan de uitstroom. Wel is de groei van de wachtlijst in 2005 sterk verminderd ten opzichte van 2004; respectievelijk 19 procent en 52 procent. Dit komt enerzijds doordat in 2005 minder eerste indicatiebesluiten zijn genomen dan in 2004 en anderzijds doordat het aandeel personen dat tot de Wsw-doelgroep werd toegelaten iets is gedaald ten opzichte van 2004. In onderstaande tabel wordt voorgaande weergegeven.

Tabel 8: Ontwikkeling wachtlijst in de Wsw

	Omvang wachtlijst ultimo jaar	Toename wachtlijst
2005	15.334	19%
2004	12.925	52%
2003	8.490	52%
2002	5.600	4%
2001	5.400	-

Eerste indicaties

In 2005 zijn 12.824 eerste indicatiebesluiten genomen, waarvan 5.360 door gemeenten. Gemeenten waren immers tot 1 april 2005 verantwoordelijk voor de afhandeling van alle aanvragen voor (her)indicatie die voor 1 januari 2005 waren ingediend. CWI draagt de verantwoordelijkheid voor de afhandeling van alle aanvragen voor (her)indicatie die vanaf 1 januari 2005 worden ingediend. In 2005 heeft CWI 7.464 eerste indicatiebesluiten genomen.

In 2005 is 77 procent van de personen met een eerste indicatiebesluit toegelaten tot de Wsw-doelgroep. Gemeenten hebben een groter aandeel van de personen bij eerste indicatie tot de Wsw-doelgroep gerekend dan CWI (respectievelijk 82 procent en 73 procent).

Herindicaties

In 2005 zijn 10.423 herindicatiebesluiten genomen, waarvan 1.768 door gemeenten en 8.655 door CWI.

94 procent van de personen met een herindicatiebesluit behoorde nog tot de Wsw-doelgroep. Gemeenten hebben nagenoeg hetzelfde aandeel van de personen bij herindicatie tot de Wsw-doelgroep gerekend als CWI (respectievelijk 92 procent en 94 procent).

⁹ Tweede Kamer, vergaderjaar 2005-2006, 29 817, nr. 11

Wachtduur

De gemiddelde wachtduur van de personen op de wachtlijst in 2005 bedroeg 11,6 maanden. Dit is een stijging van 1,6 maanden ten opzichte van eind 2004. De relatief grote nieuwe instroom op de wachtlijst in 2004 had een gunstig effect op de gemiddelde wachtduur in dat jaar. In onderstaande tabel wordt het aandeel personen dat eind 2004 en eind 2005 op de wachtlijst stond uitgesplitst naar wachtduur.

Tabel 9: Wachtduur op wachtlijst

	eind 2004	eind 2005
< 1 jaar	71%	59%
1 tot 2 jaar	20%	33%
2 tot 3 jaar	6%	6%
3 tot 5 jaar	2%	1%
> 5 jaar	1%	0%

Begeleid werken

Eind 2005 maakten 99.213 personen deel uit van het werknemersbestand. 81 procent werkte op een beschutte werkplek in het sw-bedrijf, 16 procent was gedetacheerd bij een reguliere werkgever en 2 procent werkte op een begeleid werkenplek bij een reguliere werkgever. De taakstelling dat 25 procent van de nieuwe Wsw-plaatsen dient te bestaan uit begeleid werkenplekken, is in 2005 niet gerealiseerd (15,1 procent). Wel is een sterke verbetering te zien ten opzichte van 2004 (9,5 procent) en 2003 (6 procent).

Prestaties CWI ten aanzien van het tijdig vaststellen van aanvragen voor (her)indicatie

In het jaarplan CWI 2005 is als prestatie-indicator opgenomen dat 85 procent van de aanvragen voor (her)indicatie tijdig, binnen de wettelijke termijn van 16 weken, dient te worden vastgesteld. In de brief van 27 september 2006 aan uw Kamer, waarmee onder meer het halfjaarverslag van CWI is aangeboden, is reeds aangegeven dat de prestaties van CWI in 2005 sterk achterbleven bij de gestelde norm. In 2005 heeft CWI 63,5 procent van de aanvragen voor eerste indicatie tijdig vastgesteld en 64,6 procent van de aanvragen voor herindicatie.

In het jaarplan CWI 2006 is als prestatie-indicator opgenomen dat 90 procent van de aanvragen voor (her)indicatie tijdig wordt vastgesteld. Aangezien CWI 16 weken de tijd heeft om de ingediende aanvragen voor (her)indicatie vast te stellen, kon ultimo augustus de definitieve stand van zaken opgemaakt worden met betrekking tot de aanvragen die tot en met april 2006 zijn gedaan. Geconstateerd kan worden dat de prestaties van CWI sterk verbeterd zijn. Van de aanvragen voor eerste indicatie is 91,2 procent tijdig vastgesteld. Van de aanvragen voor herindicatie is 95,5 procent tijdig vastgesteld.

Kerngegevens arbeidsmarkt, standcijfers

Stand	2005				2006		Jaarcijfers		% mutaties			
	I	II	III	IV	I	II	2004	2005	2005	I'06	II'06	
	x 1.000						jaargemiddelden ¹		t.o.v. 1 jaar eerder			
Bruto Binnenlands Product (mld euro) ²	113,6	118,4	112,9	120,6	116,9	121,2	458,4	465,4	1,5	2,9	2,4	
Bevolking 15-64 jaar	10936	10940	10945	10950	10955	10961	10925	10943	0,2	0,2	0,2	
- vrouwen	5419	5422	5426	5430	5434	5438	5409	5424	0,3	0,3	0,3	
- 15-24 jarigen	1934	1937	1939	1942	1945	1948	1929	1938	0,5	0,6	0,6	
- 55-64 jarigen	1932	1943	1955	1967	1979	1991	1897	1949	2,7	2,4	2,5	
Werkzame personen, seiz.gecorrigeerd	6890	6899	6918	6961	7017	7057						
Werkzame personen	6826	6897	6988	6962	6954	7055	6919	6918	0,0	1,9	2,3	
- vrouwen	2884	2919	2972	2972	2976	3027	2899	2937	1,3	3,2	3,7	
- 15-24 jarigen	708	734	793	735	709	751	759	742	-2,2	0,1	2,3	
- 55-64 jarigen	757	775	779	783	792	829	744	773	3,9	4,6	7,0	
Banen van werknemers	7319	7466	7523	7456	7397	7546	7461	7441	-0,3	1,1	1,1	
Arbeidsvolume (arbeidsjaren)	5571	5629	5652	5655	5618	5681	5666	5627	-0,7	0,9	0,9	
Arbeidsvolume (mln betaalde uren)	2405	2353	2515	2510	2427	.	9852	9784	-0,7	0,9	.	
Uitzendvolume (mln betaalde uren)	93	107	120	121	112	.	393	441	12,2	20,5	.	
Totaal vacatures, seiz.gecorrigeerd	141	140	173	171	172	189						
Totaal vacatures	154	154	153	157	185	210	118	150	27	20	36	
Bij het CWI geregistreeerde vacatures	67	87	92	73	93	101	44	76	72	39	17	
Niet werkende werkzoekenden (NWW) ³	702	683	682	671	671	613	694	687	-1	-5	-10	
- jongeren (tot 23 jaar)	51	44	43	38	38	30	54	45	-16	-25	-31	
- »1 jaar ingeschreven	362	332	312	289	287	284	371	335	-10	-20	-14	
Werkloosheidsuitkeringen (ultimo kwartaal)												
- WW-uitkeringen (UWV)	340	324	313	307	306	281	306	323	5	-10	-13	
- WW-uitkeringen (CBS)	341	324	309	305	304	283 *	310	322	4	-11	-13	
ww: WW-uitk. 55-64 jarigen (CBS)	78	78	78	80	82	88 *	73	78	7	4	13	
- Abw/WWB <65 jaar ⁴	342	338	332	329	327	322	338	337	0	-4	-5	
Arbeidsongeschiktheidsuitkeringen (UWV)	953	936	920	904	888	876	971	936	-4	-7	-6	
Werkloze beroepsbevolking, seiz.gecorr.	491	489	487	466	435	406						
Werkloze beroepsbevolking	516	492	476	447	460	407	479	483	1	-11	-17	
- vrouwen	256	242	248	232	239	217	233	245	5	-7	-10	
- 15-24 jarigen	114	118	123	91	99	86	119	112	-6	-13	-27	
- 55-64 jarigen	46	45	49	51	51	47	38	48	26	11	4	
Arbeidsproductiviteit (dzd euro) ⁵	81,5	84,1	79,9	85,3	83,2	85,3	80,9	82,7	2,2	2,0	1,5	
	* voorlopig cijfer											
Netto-participatiegraad, seiz.gecorr. (%)	63,0	63,1	63,2	63,6	64,1	64,4						
Netto-participatiegraad (%)	62,4	63,0	63,8	63,6	63,5	64,4	63,3	63,2	-0,1	1,1	1,3	
- mannen	72,0	72,1	72,8	72,3	72,1	72,9	72,9	72,1	-0,7	0,1	0,8	
- vrouwen	53,2	53,8	54,8	54,7	54,8	55,7	53,6	54,1	0,6	1,5	1,8	
- 15-24 jarigen	36,6	37,9	40,9	37,8	36,5	38,6	39,3	38,3	-1,1	-0,2	0,7	
- 25-54 jarigen	75,8	76,3	76,8	77,3	77,6	78,0	76,3	76,6	0,3	1,7	1,7	
- 55-64 jarigen	39,2	39,9	39,8	39,8	40,0	41,6	39,2	39,7	0,4	0,8	1,8	
Werkloosheidspercentage, seiz.gecorr. (%)	6,7	6,6	6,6	6,3	5,8	5,4						
Werkloosheidspercentage (%)	7,0	6,7	6,4	6,0	6,2	5,5	6,5	6,5	0,1	-0,8	-1,2	
- mannen	4,5	4,3	4,0	3,7	3,8	3,3	4,3	4,1	-0,1	-0,7	-1,0	
- vrouwen	8,2	7,7	7,7	7,2	7,4	6,7	7,4	7,7	0,3	-0,7	-1,0	
- 15-24 jarigen	13,9	13,8	13,4	11,0	12,3	10,3	13,6	13,1	-0,4	-1,6	-3,6	
- 25-54 jarigen	6,2	5,8	5,3	5,3	5,4	4,8	5,6	5,6	0,0	-0,8	-1,0	
- 55-64 jarigen	5,7	5,5	5,9	6,1	6,0	5,4	4,9	5,8	1,0	0,3	-0,1	
P/A-ratio (aantal banen per arbeidsjaar)	1,314	1,326	1,331	1,318	1,317	1,328	1,317	1,322	0,006	0,003	0,002	
Vacaturegraad (%) ⁶	2,1	2,0	2,0	2,1	2,4	2,7	1,6	2,0	0,4	0,4	0,7	
Gemiddelde vacatieduur (weken)	9,2	9,4	8,7	9,6	9,6	9,6	8,5	9,0	0,5	0,3	0,2	
Uitzendvolume in % arbeidsvolume	3,8	4,6	4,8	4,8	4,6	.	4,0	4,5	0,5	0,7	.	
Aantal NWW'ers per vacature (CBS)	4,6	4,4	4,5	4,3	3,6	2,9	5,9	4,6	-1,3	-0,9	-1,5	

- Voor Bruto Binnenlands Product (mld euro), Arbeidsvolume (mln uren) en Uitzendvolume (mln uren) gaat het om jaartotalen.
 - Het totale bruto (= incl. afschrijvingen) inkomen dat door productie in Nederland is gevormd, in constante prijzen 2001.
 - Stand- en stroominformatie Niet werkende werkzoekenden (NWW) is voor 2005 beperkt beschikbaar in verband met de overgang in dat jaar op een nieuw registratiesysteem bij alle CWI-vestigingen. De standcijfers "»1jaar ingeschreven" voor 2005 zijn geschat.
 - De cijfers Abw/WWB <65 jaar worden met ingang van 2005 anders vastgesteld dan voorheen. Vergelijkingen tussen de aantallen voor 2005 met eerdere jaren moeten dan ook met enige voorzichtigheid worden gemaakt.
 - Bruto Binnenlands Product per arbeidsjaar.
 - Aantal vacatures x 100 / (Aantal vacatures + aantal banen van werknemers).
- Bron: SZW, op basis van CBS, CWI, UWV

Kerngegevens arbeidsmarkt, stroomcijfers

	2005				2006		Jaarcijfers		% mutaties		
	x 1.000								t.o.v. 1 jaar		
	I	II	III	IV	I	II	2004	2005	2005	I'06	II'06
Instroom							<i>jaarinstroom</i>		<i>t.o.v. 1 jaar eerder</i>		
Bevolking 15-64 jaar (14-jarigen)	51	51	51	51	51	51	202	205	1	-1	-1
Faillissementen (abs.) ⁷	1791	1672	1684	1633	1693	1490	6648	6780	2	-5	-11
Bij het CWI ingediende ontslagaanvragen	20	20	17	18	14	12	90	75	-17	-27	-39
Totaal ontstane vacatures (CBS)	217	212	228	212	252	283	725	869	20	16	33
Bij het CWI ingediende vacatures	68	88	78	59	80	82	232	292	26	18	-7
Instroom in NWW-bestand ³	157	96	113	98	93	110	702	464	-34	-41	14
- jongeren (tot 23 jaar)	34	19	22	17	20	20	152	93	-39	-42	1
- »1 jaar ingeschreven (door stroom) ⁸	-	-	-	-	51	48	209	-	-	-	-
Nieuwe werkloosheidsuitkeringen											
- WW-uitkeringen (UWV)	119	100	87	87	99	76	426	392	-8	-16	-24
- WW-uitkeringen (CBS)	113	90	80	83	95	75 *	386	365	-5	-16	-16
ww: ontslagwerklozen	101	78	70	73	84	65 *	337	322	-4	-16	-17
- WW-uitk. 55-64 jarigen (CBS)	9	8	6	7	8	7 *	31	30	-1	-13	-10
ww: ontslagwerklozen	8	6	5	6	7	6 *	24	25	3	-12	-8
- Abw/WWB <65 jaar	110	99	-10	.	.
Arbeidsongeschiktheidsuitkeringen (UWV)	12	10	7	6	11	11	75	35	-53	-5	5
	* voorlopig cijfer								abs. mutatie (%punt)		
Marktbereik CWI (ontstane vacatures) %	31	41	34	28	32	29	32	34	2	0	-12
Instroomkans ⁹ in WW (%)	1,7	1,3	1,1	1,2	1,4	1,1 *	5,6	5,3	-0,3	-0,3	-0,2
Instroomkans ⁹ 55-64 jarigen in WW (%)	1,2	1,0	0,8	0,9	1,0	0,8 *	4,1	3,9	-0,2	-0,2	-0,2
Uitstroom							<i>jaaruitstroom</i>				
Bevolking 15-64 jaar (64-jarigen)	38	38	38	37	38	38	152	151	-1	-1	1
Totaal vervulde vacatures (CBS)	183	212	229	208	224	259	699	832	19	22	22
Door het CWI vervulde vacatures	20	26	24	21	25	29	82	91	11	21	12
Uitstroom uit NWW-bestand ³	147	115	115	108	94	167	689	464	-33	-36	45
- jongeren (tot 23 jaar)	34	26	23	21	21	27	157	93	-41	-40	3
- »1 jaar ingeschreven	-	-	-	-	53	51	172	-	-	-	-
Beëindigde werkloosheidsuitkeringen											
- WW-uitkeringen (UWV)	101	115	98	93	100	101	384	407	6	-1	-12
- WW-uitkeringen (CBS)	98	111	94	89	98	97 *	371	391	5	0	-13
ww: wegens werkhervatting	52	61	50	48	53	58 *	204	212	4	2	-6
- WW-uitk. 55-64 jarigen (CBS)	8	9	7	6	7	8 *	29	31	4	-8	-15
ww: wegens werkhervatting	3	4	3	3	3	4 *	9	11	23	16	21
- Abw/WWB <65 jaar ⁴	105	105	0	.	.
Arbeidsongeschiktheidsuitkeringen (UWV)	23	27	23	23	27	23	90	95	5	19	-16
	* voorlopig cijfer								abs. mutatie (%punt)		
Marktaandeel CWI (vervulde vacatures) %	11	12	10	10	11	11	12	11	-1	0	-1
Vervullingsgraad CWI ¹⁰ %	36	30	30	36	35	39	37	32	-4	-1	9
Baanvindkans ¹¹ WW'ers (%)	11,9	14,3	12,5	12,3	13,3	15,3 *	32,1	31,4	-0,7	1,3	1,0
Baanvindkans ¹¹ 55-64 jarigen in WW (%)	2,9	4,1	3,2	3,0	3,3	4,8 *	9,6	10,9	1,3	0,4	0,7

7. Faillissementen van bedrijven en instellingen.

8. Doorstroom naar »1 jaar is geschat obv kwartaalontwikkeling in het aantal NWW'ers met inschrijvingsduur 9-11 en 12-14 maanden.

9. Berekend als instroom in de WW x 100 / aantal werkzame personen.

10. Berekend als marktaandeel CWI x 100 / marktbereik CWI. De vervullingsgraad is een maatstaf voor de effectiviteit als zoekkanaal.

11. Berekend als uitstroom WW wegens werkhervatting x 100 / (aantal WW'ers begin verslagperiode + WW-instroom in verslagperiode).

Bron: SZW, op basis van CBS, CWI, UWV