



Ministerie van Sociale Zaken en Werkgelegenheid



Centraal Bureau voor de Statistiek



Arbeidsgehandicapten 2003

Arbeidssituatie van mensen met een langdurige aandoening

Arbeidsgehandicapten 2003

Arbeidsgehandicapten 2003

Arbeidssituatie van mensen met een langdurige aandoening

September 2004
Elsevier Uitgeverij B.V., 's-Gravenhage

Colofon



Ministerie van Sociale Zaken en Werkgelegenheid
Directie Voorlichting, Bibliotheek en Documentatie
Postbus 90801, 2509 LV 's-Gravenhage



Centraal Bureau voor de Statistiek
Postbus 4481, 6401 CZ Heerlen
Telefoon: 045-570 60 00
Telefax: 045-572 74 40

Uitgever:

Elsevier Uitgeverij B.V.
Postbus 16400
2500 BK 's-Gravenhage
Tel. 070 - 31 31 500
Fax. 070 - 31 31 504

Ingrid Beckers (CBS)
Birgit van Gils (CBS)
Hendrika Lautenbach (CBS)

Voor meer informatie over statistische gegevens kan contact worden opgenomen met de Infoservice van het CBS,
0900 - 0227

Verkoop

Elsevier bedrijfsinformatie bv
Postbus 16400, 2500 BK 's Gravenhage
Telefoon 070 – 441 55 55, telefax 070 – 441 59 99

INHOUDSOPGAVE

| | |
|--|----|
| Lijst van tabellen | II |
| Samenvatting..... | V |
| 1. Inleiding | 1 |
| 2. De belangrijkste uitkomsten..... | 3 |
| 2.1. Arbeidsgehandicapten op de arbeidsmarkt | 3 |
| 2.2. Doelgroep reïntegratiebeleid | 6 |
| 2.3. Klachten en maatregelen..... | 8 |
| 3. Profiel arbeidsgehandicapten | 11 |
| 3.1. Arbeidshandicap en persoonskenmerken..... | 11 |
| 3.2. Kenmerken van de werkring..... | 14 |
| 4. Aandoeningen en aanpassingen | 17 |
| 4.1. Aandoeningen..... | 17 |
| 4.2. Aandoeningen en aanpassingen | 18 |
| 4.3. Aanpassingen naar persoonskenmerken..... | 23 |
| 4.4. Aanpassingen naar kenmerken van de werkring | 26 |
| 5. Methodologische toelichting..... | 32 |
| 5.1. Beschrijving Enquête beroepsbevolking | 32 |
| 5.1.1 Steekproef..... | 32 |
| 5.1.2 Veldwerk | 33 |
| 5.1.3 Beknopte modulestructuur vragenlijst..... | 34 |
| 5.1.4 Schattingsmethode..... | 35 |
| 5.1.5 Nauwkeurigheid van de uitkomsten..... | 35 |
| 5.1.6 Definities, begrippen en classificaties | 37 |
| 5.2. Vraagstelling..... | 40 |
| 5.3. Afleiding belemmering door langdurige aandoening | 42 |
| Bijlage 1 Additionele tabellen | 43 |
| Bijlage 2 Risico tabellen arbeidsgehandicapten..... | 49 |
| Bijlage 3 Additionele tabellen gerealiseerde en benodigde aanpassingen | 55 |
| Bijlage 4 Veranderingen in de cijfers over arbeidsgehandicapten, nadere toelichting..... | 58 |

LIJST VAN TABELLEN

Hoofdstuk 2

- Tabel 1 Personen van 15-64 jaar naar langdurige aandoening en arbeidshandicap, 2000-2003
- Tabel 2 Arbeidsgehandicapten naar geslacht, 2000-2003
- Tabel 3 Personen van 15-64 jaar en arbeidsgehandicapten naar leeftijd, 2000-2003
- Tabel 4 Personen van 15-64 jaar en arbeidsgehandicapten naar arbeidspositie, 2000-2003
- Tabel 5 Arbeidsgehandicapten naar arbeidspositie, 2000-2003
- Tabel 6 Arbeidsgehandicapten naar arbeidspositie en inschrijving CWI, 2003
- Tabel 7 Personen van 15-64 jaar met een langdurige aandoening, naar arbeidshandicap en type aandoening, 2000-2003
- Tabel 8 Werkzame beroepsbevolking naar arbeidshandicap en aanpassing, 2000-2003

Hoofdstuk 3

- Tabel 9 Personen van 15-64 jaar en arbeidsgehandicapten naar opleidingsniveau, 2000-2002
- Tabel 10 Personen van 15-64 jaar en arbeidsgehandicapten naar herkomst, 2000-2003
- Figuur 1 Percentage arbeidsgehandicapten naar corop gebied, 2003
- Tabel 11 Werkzame beroepsbevolking en arbeidsgehandicapten naar wekelijkse arbeidsduur, 2000-2003
- Tabel 12 Werkzame beroepsbevolking en arbeidsgehandicapten naar positie in de werkring en arbeidsrelatie, 2000-2003
- Tabel 13 Werkzame beroepsbevolking en arbeidsgehandicapten naar beroepsniveau, 2000-2002
- Tabel 14 Werkzame beroepsbevolking en arbeidsgehandicapten naar bedrijfstak, 2000-2002

Hoofdstuk 4

- Tabel 15 Arbeidsgehandicapten naar arbeidspositie en type aandoening, 2003
- Tabel 16 Werkzame arbeidsgehandicapten naar type aanpassingen, 2003
- Tabel 17 Werkzame arbeidsgehandicapten naar type aanpassingen, 2000-2003
- Tabel 18 Werkzame arbeidsgehandicapten naar aanpassingen en type aandoening, 2003
- Tabel 19 Werkzame arbeidsgehandicapten naar type aandoening en gerealiseerde aanpassingen in de afgelopen 12 maanden, 2003
- Tabel 20 Werkzame arbeidsgehandicapten naar aanpassingen en geslacht, 2003
- Tabel 21 Werkzame arbeidsgehandicapten naar geslacht en gerealiseerde aanpassingen in de afgelopen 12 maanden, 2003
- Tabel 22 Werkzame arbeidsgehandicapten naar aanpassingen en leeftijd, 2003

Arbeidsgehandicapten 2003

- Tabel 23 Werkzame arbeidsgehandicapten naar leeftijd en gerealiseerde aanpassingen in de afgelopen 12 maanden, 2003
- Tabel 24 Werkzame arbeidsgehandicapten naar aanpassingen en opleidingsniveau, 2002
- Tabel 25 Werkzame arbeidsgehandicapten naar opleidingsniveau en gerealiseerde aanpassingen in de afgelopen 12 maanden, 2002
- Tabel 26 Werkzame arbeidsgehandicapten naar aanpassingen en arbeidsduur, 2003
- Tabel 27 Werkzame arbeidsgehandicapten naar wekelijkse arbeidsduur en gerealiseerde aanpassingen in de afgelopen 12 maanden, 2003
- Tabel 28 Werkzame arbeidsgehandicapten naar aanpassingen, positie in de werkring en arbeidsrelatie, 2003
- Tabel 29 Werkzame arbeidsgehandicapten naar aanpassingen en beroepsniveau, 2002
- Tabel 30 Werkzame arbeidsgehandicapten, naar gerealiseerde aanpassingen in de afgelopen 12 maanden en beroepsniveau, 2002
- Tabel 31 Werkzame arbeidsgehandicapten naar aanpassingen en bedrijfstak, 2002
- Tabel 32 Werkzame arbeidsgehandicapten naar bedrijfstak en gerealiseerde aanpassingen in de afgelopen 12 maanden, 2002

Bijlage 1

- Tabel 1_b1 Arbeidsgehandicapten naar positie in het huishouden, 2000-2003
- Tabel 2_b1 Werkzame arbeidsgehandicapten naar bedrijfsomvang, 2000-2003
- Tabel 3_b1 Arbeidsgehandicapten naar maatschappelijke positie, 2000-2003
- Tabel 4_b1 Personen van 15-64 jaar en arbeidsgehandicapten naar arbeidspositie, leeftijd en geslacht, 2000-2003
- Tabel 5_b1 Werkzame arbeidsgehandicapten naar geslacht en aanpassingen die zij nodig hebben, 2003
- Tabel 6_b1 Werkzame arbeidsgehandicapten naar leeftijd en aanpassingen die zij nodig hebben, 2003
- Tabel 7_b1 Werkzame arbeidsgehandicapten naar opleidingsniveau en aanpassingen die zij nodig hebben, 2002
- Tabel 8_b1 Werkzame arbeidsgehandicapten naar wekelijkse arbeidsduur en aanpassingen die zij nodig hebben, 2003
- Tabel 9_b1 Werkzame arbeidsgehandicapten naar beroepsniveau en aanpassingen die zij nodig hebben, 2002
- Tabel 10_b1 Werkzame arbeidsgehandicapten naar bedrijfstak en aanpassingen die zij nodig hebben, 2002
- Tabel 11_b1 Redenen van personen van 15-64 jaar om niet te kunnen of willen werken naar arbeidshandicap, 2003

Bijlage 2

- Tabel 1_b2 Personen van 15-64 jaar naar arbeidshandicap, geslacht en leeftijd, 2000-2003
- Tabel 2_b2 Personen van 15-64 jaar naar arbeidshandicap en arbeidspositie, 2000-2003
- Tabel 3_b2 Personen van 15-64 jaar naar arbeidshandicap en langdurige aandoening, 2000-2003

Arbeidsgehandicapten 2003

| | |
|-------------|---|
| Tabel 4_b2 | Personen van 15-64 jaar naar arbeidshandicap en herkomst, 2000-2003 |
| Tabel 5_b2 | Personen van 15-64 jaar naar arbeidshandicap en opleidingsniveau, 2000-2002 |
| Tabel 6_b2 | Personen van 15-64 jaar naar arbeidshandicap en positie in het huishouden, 2000-2003 |
| Tabel 7_b2 | Werkzame beroepsbevolking naar arbeidshandicap en wekelijkse arbeidsduur, 2000-2003 |
| Tabel 8_b2 | Werkzame beroepsbevolking naar arbeidshandicap, positie in de werkring en arbeidsrelatie, 2000-2003 |
| Tabel 9_b2 | Werkzame beroepsbevolking naar arbeidshandicap en beroepsniveau, 2000-2002 |
| Tabel 10_b2 | Werkzame beroepsbevolking naar arbeidshandicap en bedrijfstak, 2000-2002 |

Bijlage 3

| | |
|------------|---|
| Tabel 1_b3 | Gerealiseerde en benodigde aanpassingen voor werkzame arbeidsgehandicapten naar geslacht en leeftijd, 2000-2003 |
| Tabel 2_b3 | Gerealiseerde en benodigde aanpassingen voor werkzame arbeidsgehandicapten naar type aandoening, 2000-2003 |
| Tabel 3_b3 | Gerealiseerde en benodigde aanpassingen voor werkzame arbeidsgehandicapten naar beroepsniveau, 2000-2002 |
| Tabel 4_b3 | Gerealiseerde en benodigde aanpassingen voor werkzame arbeidsgehandicapten naar bedrijfstak, 2000-2002 |

Bijlage 4

| | |
|------------|--|
| Tabel 1_b4 | Vergelijking van cijfers over arbeidsgehandicapten gebaseerd op de oude en de nieuwe vraagstelling, 2002 |
|------------|--|

SAMENVATTING

In 2003 waren er 1,7 miljoen mensen van 15-64 jaar die door een langdurige aandoening, ziekte of handicap belemmerd werden in het verkrijgen of uitvoeren van werk; de arbeidsgehandicapten. Dit betekent dat 15,8% van alle personen van 15-64 in 2003 arbeidsgehandicapt was. In 2002 was 15,9% arbeidsgehandicapt. Het aandeel arbeidsgehandicapten is sinds 2000 stabiel.

Bijna 44% van de arbeidsgehandicapten behoorde in 2003 tot de werkzame beroepsbevolking. Dit zijn 760 duizend personen. De arbeidsdeelname van arbeidsgehandicapten is daarmee licht gedaald ten opzichte van voorgaande jaren. In 2002 behoorde nog 45% van de arbeidsgehandicapten tot de werkzame beroepsbevolking.

De CWI's worden sinds hun oprichting ingeschakeld bij het reïntegratiebeleid van de overheid. In 2003 stond 12 procent van de arbeidsgehandicapten ingeschreven bij een CWI. Dit zijn 214 duizend personen. Er zijn bijna 780 duizend arbeidsgehandicapten die aangeven niet te kunnen of te willen werken.

Meer dan de helft van de arbeidsgehandicapten is 45 jaar of ouder. Ouderen zijn daarmee oververtegenwoordigd onder de arbeidsgehandicapten. Het aandeel ouderen onder de arbeidsgehandicapten is toegenomen. Dit kan deels verklaren waarom de arbeidsdeelname van arbeidsgehandicapten daalt. De arbeidsdeelname van ouderen ligt namelijk lager dan gemiddeld. De helft van de arbeidsgehandicapten is laag opgeleid. In de totale bevolking van 15-64 jaar is minder dan vier op de tien personen laag opgeleid. Daarmee zijn lager opgeleiden ook oververtegenwoordigd onder de arbeidsgehandicapten.

Er is geïnventariseerd wat voor soort klachten arbeidsgehandicapten hebben. Mensen konden daarbij meerdere klachten noemen. De meest genoemde klachten onder arbeidsgehandicapten zijn rug- en nekklachten. Ruim de helft van de arbeidsgehandicapten geeft aan hierdoor belemmerd te worden. Daarnaast worden relatief veel klachten aan de armen en benen, psychische klachten en migraine genoemd. Van de arbeidsgehandicapten geeft eenderde aan belemmerd te worden door klachten aan de armen of benen en éénvijfde geeft aan belemmerd te worden door psychische klachten dan wel migraine.

Het aandeel mensen dat in de voorgaande periode van 12 maanden een aanpassing gehad heeft op het werk in verband met langdurige aandoeningen, is van 2000 tot 2003 toegenomen van 25,9% naar 30,2%. Het aandeel mensen dat zegt een aanpassing nodig te hebben is in diezelfde periode afgenomen van 19,2% naar 16,3%.

1. INLEIDING

De overheid neemt maatregelen om mensen met gezondheidsproblemen meer te integreren in de arbeidsmarkt. De afgelopen jaren is de verantwoordelijkheid van werkgevers en werknemers voor het voorkomen van arbeidsongeschiktheid vergroot. Wanneer mensen toch arbeidsongeschikt raken, wordt verwacht dat er inspanningen worden verricht om aangepast werk te vinden om de aandoening of handicap zo snel mogelijk te ondervangen. Tevens zijn er strengere keuringen en toelatingseisen gesteld voor de instroom van mensen in de WAO. Het Ministerie van Sociale Zaken en Werkgelegenheid (SZW) heeft behoefte aan cijfers over arbeidsgehandicapten en hun positie in de samenleving. Om aan deze behoefte te kunnen voldoen heeft het Centraal Bureau voor de Statistiek (CBS) op verzoek van het ministerie van SZW sinds april 2000 vragen in de Enquête beroepsbevolking (EBB) opgenomen om de arbeidssituatie van arbeidsgehandicapten te monitoren. Deze vragen zijn door het CBS, in samenwerking met TNO Arbeid, ontwikkeld. Gedurende een aantal jaren wordt de stand van zaken ten aanzien van arbeidsgehandicapten geëvalueerd. De resultaten van deze vragen worden door het CBS geanalyseerd.

In de Monitor Arbeidsgehandicapten zijn drie hoofddoelen te onderscheiden. Het eerste doel is inzicht krijgen in de belemmeringen die mensen met een langdurige ziekte, aandoening of handicap¹ ervaren bij het uitoefenen en vinden van werk. In de monitor wordt in het vervolg de term 'arbeidsgehandicapten' gebruikt. Hiermee wordt bedoeld personen van 15-64 jaar die door een langdurige ziekte, aandoening of handicap worden belemmerd in het uitvoeren of verkrijgen van werk. Hierbij wordt tevens nagegaan of er verschillen zijn ten aanzien van arbeidsparticipatie naar doelgroep of aard van de aandoening. Een tweede doel is meer inzicht verkrijgen in de doelgroep voor het reïntegratiebeleid en welke mensen bemiddelbaar zijn. Het derde doel is inzicht verkrijgen in welke maatregelen naar mening van de geïnterviewden getroffen zijn ter preventie van uitval uit het werk en/of reïntegratie en hoe het treffen van deze maatregelen zich in de tijd ontwikkelt.

In de eerste monitor zijn indicatoren ontwikkeld om arbeidsgehandicapten te kunnen monitoren. Daarna is steeds de ontwikkeling van de cijfers ten opzichte van vorige jaren aan bod gekomen. Ook in deze vierde monitor wordt vooral de ontwikkeling in de tijd beschreven. Daarnaast worden in deze monitor cijfers over arbeidsgehandicapten gepresenteerd op basis van een verbeterde vraagstelling in de Enquête beroepsbevolking. Vanaf 2002 wordt bij méér personen dan voorheen vastgesteld of zij arbeidsgehandicapt zijn. Ook aan personen die minder dan 12 uur werken worden nu vragen voorgelegd over arbeidshandicaps. Tevens is de vraagstelling zelf enigszins uitgebreid. In deze monitor

¹ Langdurige ziekte, aandoening of handicap wordt verder slechts aangeduid als langdurige aandoening
Arbeidsgehandicapten 2003

worden cijfers op basis van deze aangepaste vraagstelling voor het eerst, met terugwerkende kracht, gepresenteerd.

In hoofdstuk 2 staan de belangrijkste uitkomsten bij elkaar. Tevens wordt hier ingegaan op de verschillen tussen de cijfers over arbeidsgehandicapten gebaseerd op de oude en de nieuwe vraagstelling. In hoofdstuk 3 wordt beschreven welke personen een langdurige aandoening hebben en of deze mensen daardoor belemmerd worden in het uitvoeren of verkrijgen van werk. In hoofdstuk 4 wordt gekeken naar de verschillende soorten aandoeningen waardoor mensen belemmerd worden in het uitvoeren en of verkrijgen van werk en bij welke aandoeningen er welke aanpassingen nodig zijn. Vervolgens wordt beschreven hoeveel mensen en welke mensen aanpassingen nodig hebben. Hoofdstuk 5 bevat een korte beschrijving van de onderzoeksmethode. In de bijlagen 1 tot en met 3 staan additionele tabellen. In bijlage 4 wordt een nadere toelichting gegeven op de verandering in de vraagstelling naar arbeidsgehandicapten.

2. DE BELANGRIJKSTE UITKOMSTEN

In deze monitor is een arbeidsgehandicapte een persoon die vanwege een langdurige aandoening, ziekte of handicap belemmerd wordt in het uitvoeren of verkrijgen van werk. Het betreft hier een tamelijk subjectieve operationalisering van arbeidsgehandicapten. In de Enquête beroepsbevolking (EBB) wordt aan alle personen van 15-64 jaar twee vragen gesteld om te bepalen of iemand arbeidsgehandicapt is. Er wordt gevraagd of men 'last heeft van één of meer langdurige aandoeningen, ziekten of handicaps'. Vervolgens wordt hen die hierop positief antwoorden gevraagd of men als gevolg van deze langdurige aandoening, ziekte of handicap belemmerd wordt in het uitvoeren of verkrijgen van werk'.

Tegenover deze betrekkelijk subjectieve definitie van arbeidsgehandicapten wordt in de Wet (re)integratie arbeidsgehandicapten (REA) een meer formele definitie gehanteerd. In de Wet REA is een arbeidsgehandicapte iemand met een arbeidsongeschiktheidsuitkering, iemand met bepaalde voorzieningen, iemand die behoort tot de doelgroep voor de WSW of iemand voor wie één van de drie situaties in de afgelopen vijf jaar van toepassing was. Men kan ook arbeidsgehandicapt zijn op basis van een medisch arbeidskundig oordeel.

2.1. Arbeidsgehandicapten op de arbeidsmarkt

Van alle personen van 15-64 was in 2003 15,8% arbeidsgehandicapt (tabel 1). Dit betekent dat Nederland in 2003 ruim 1,7 miljoen arbeidsgehandicapten kende. In 2002 was 15,9% van alle personen van 15-64 jaar arbeidsgehandicapt. Het aandeel arbeidsgehandicapten is daarmee van 2002 op 2003 gelijk gebleven.

Het verschil van bijna 2 procentpunten van het aandeel arbeidsgehandicapten van 2001 op 2002 wordt mede veroorzaakt doordat er sinds 2002 in de Enquête beroepsbevolking bij meer mensen wordt vastgesteld of zij arbeidsgehandicapt zijn. Vandaar dat er ook méér arbeidsgehandicapten worden gevonden. De verandering in de vraagstelling wordt in deze monitor doorgevoerd. De cijfers over 2002 en 2003 zijn gebaseerd op de nieuwe vraagstelling. In dit hoofdstuk worden de cijfers van 2002 ook nog weergegeven op basis van de oude vraagstelling. Zo wordt een duidelijk beeld verkregen van de veranderingen in de cijfers over arbeidsgehandicapten als gevolg van verandering in de vraagstelling. In 2000 en 2001 was respectievelijk 13,6% en 14,0% van alle personen van 15-64 jaar arbeidsgehandicapt. En het cijfer voor 2002, volgens de oude vraagstelling, is ook 14%. Het aandeel arbeidsgehandicapten is dan ook sinds 2000 stabiel. In bijlage 4 van deze publicatie wordt nader ingegaan op de inhoudelijke verandering in de vraagstelling.

Tabel 1
Personen van 15-64 jaar naar langdurige aandoening en arbeidshandicap, 2000-2003

| | 2000 | 2001 | 2002 | 2002 | 2003 |
|----------------------------|----------------|-------|-------|-------|-------|
| | <i>x 1 000</i> | | | | |
| Totaal | 10736 | 10799 | 10868 | 10868 | 10920 |
| | <i>%</i> | | | | |
| Langdurige aandoening | 23,5 | 23,8 | 24,3 | 24,3 | 24,3 |
| Arbeidsgehandicapt | 13,6 | 14,0 | 14,0 | 15,9 | 15,8 |
| Niet arbeidsgehandicapt | 9,9 | 9,8 | 10,2 | 8,3 | 8,4 |
| Geen langdurige aandoening | 76,5 | 76,2 | 75,7 | 75,7 | 75,7 |

In 2000 waren er meer mannen dan vrouwen arbeidsgehandicapt. In 2001 was het aandeel arbeidsgehandicapte mannen en vrouwen nagenoeg gelijk. In 2002 bleken de vrouwen de mannen te hebben ingehaald. Er waren relatief meer vrouwen dan mannen arbeidsgehandicapt. In 2003 is er aan deze verhouding vrijwel niets veranderd.

Tabel 2
Arbeidsgehandicapten naar geslacht, 2000-2003

| | 2000 | 2001 | 2002 | 2002 | 2003 |
|--------|----------------|------|------|------|------|
| | <i>x 1 000</i> | | | | |
| Totaal | 1464 | 1511 | 1522 | 1729 | 1730 |
| | <i>%</i> | | | | |
| Man | 51,4 | 49,8 | 49,2 | 46,4 | 46,0 |
| Vrouw | 48,6 | 50,2 | 50,8 | 53,6 | 54,0 |

Net als in voorgaande jaren is in 2003 meer dan de helft (58%) van de arbeidsgehandicapten 45 jaar of ouder (tabel 3). Van de totale bevolking van 15-64 jaar is 38% 45 jaar of ouder. De ouderen zijn dus oververtegenwoordigd onder de arbeidsgehandicapten. Dit is geen onverwacht resultaat aangezien oudere mensen gemiddeld vaker gezondheidsproblemen hebben dan jongeren. Jongeren zijn onder arbeidsgehandicapten duidelijk ondervetegenwoordigd. Zij maken 18% uit van de bevolking van 15-64 jaar. Onder de arbeidsgehandicapten is slechts 7% tussen de 15 en 24 jaar. De grootste verandering in aandelen naar leeftijdsgroep vond plaats onder de 55-64 en 25-34 jarigen. Onder de arbeidsgehandicapten steeg het aandeel 55-64 jarigen met 1,7 procentpunt van 2002 op 2003. Het aandeel 25-34 jarigen is in datzelfde jaar juist met 1,6 procentpunt afgenomen.

Tabel 3
 Personen van 15-64 jaar en arbeidsgehandicapten naar leeftijd, 2000-2003

| | Arbeidsgehandicapten | | | Personen 15-64 jaar | | |
|----------------|----------------------|------|------|---------------------|------|-------|
| | 2000 | 2001 | 2002 | 2002 | 2003 | 2003 |
| <i>x 1 000</i> | | | | | | |
| Totaal | 1464 | 1511 | 1522 | 1729 | 1730 | 10920 |
| <i>%</i> | | | | | | |
| 15-24 jaar | 5,8 | 6,0 | 6,0 | 6,9 | 6,8 | 17,6 |
| 25-34 jaar | 15,8 | 14,9 | 15,8 | 15,0 | 13,4 | 21,0 |
| 35-44 jaar | 22,7 | 22,2 | 22,8 | 21,5 | 22,1 | 23,7 |
| 45-54 jaar | 31,1 | 31,4 | 29,6 | 28,3 | 27,7 | 20,9 |
| 55-64 jaar | 24,6 | 25,5 | 25,8 | 28,3 | 30,0 | 16,8 |

Arbeidsgehandicapten hebben, zoals verwacht, minder vaak een betaalde baan dan gemiddeld. Van de arbeidsgehandicapten behoort 48% tot de beroepsbevolking². Dit komt overeen met ruim 800 duizend mensen. Van de totale bevolking van 15-64 jaar behoort 69% tot de beroepsbevolking (tabel 4). Het aandeel 15-64 jarigen in de beroepsbevolking is de laatste jaren licht gestegen. Het aandeel arbeidsgehandicapten is ongeveer gelijk gebleven. Door toepassing van de nieuwe vraagstelling ligt het niveau van arbeidsdeelname na 2002 wel lager dan ervoor.

Mensen die niet tot de beroepsbevolking horen worden verdeeld over drie groepen. Er zijn mensen die werk zouden willen hebben, mensen die géén werk zouden willen hebben en mensen die helemaal niet kunnen werken. Het valt te verwachten dat arbeidsgehandicapten zijn oververtegenwoordigd in deze laatste groep. Van de arbeidsgehandicapten geeft 18% aan niet te kunnen werken. Van de totale bevolking van 15-64 jaar (bijna 11 miljoen mensen) geeft 4% aan niet te kunnen werken. Deze verhouding is nauwelijks veranderd ten opzichte van 2000. In 2003 geeft 27% van de arbeidsgehandicapten aan niet te willen werken. Er is wat dat betreft de laatste jaren weinig veranderd. Door de toepassing van de nieuwe vraagstelling ligt het niveau van het aandeel arbeidsgehandicapten dat niet wil werken na 2002 wel hoger dan ervoor.

² Tot de beroepsbevolking worden gerekend:

- personen die ten minste twaalf uur per week werken, of
- personen die werk hebben aanvaard waardoor ze ten minste twaalf uur per week gaan werken, of
- personen die verklaren ten minste twaalf uur per week te willen werken, daarvoor beschikbaar zijn en activiteiten ontplooiën om werk voor ten minste twaalf uur per week te vinden.

Tabel 4
Personen van 15-64 jaar en arbeidsgehandicapten naar arbeidspositie, 2000-2003

| | Arbeidsgehandicapten | | | | | Personen 15-64 jaar |
|---------------------------------|----------------------|------|------|------|------|---------------------|
| | 2000 | 2001 | 2002 | 2002 | 2003 | 2003 |
| | <i>x 1 000</i> | | | | | |
| Totaal | 1464 | 1511 | 1522 | 1729 | 1730 | 10920 |
| | <i>%</i> | | | | | |
| Beroepsbevolking | 55,1 | 54,0 | 54,4 | 48,1 | 47,9 | 68,8 |
| Werkzaam | 52,1 | 51,5 | 51,0 | 45,0 | 44,0 | 65,1 |
| Werkloos | 3,0 | 2,6 | 3,4 | 3,1 | 3,9 | 3,6 |
| Niet beroepsbevolking | 44,9 | 46,0 | 45,6 | 51,9 | 52,1 | 31,2 |
| Wil 12 u/wk of meer werken | 7,7 | 7,9 | 7,7 | 6,8 | 7,0 | 4,0 |
| Kan niet werken | 17,7 | 18,4 | 19,3 | 18,1 | 17,8 | 4,1 |
| Wil niet 12 u/wk of meer werken | 19,5 | 19,7 | 18,6 | 26,9 | 27,3 | 23,1 |

2.2. Doelgroep (re)ïntegratiebeleid

Eén van de doelen van de monitor Arbeidsgehandicapten is het identificeren van de doelgroep voor het reïntegratiebeleid. Op basis van tabel 5 kan deze doelgroep nader in kaart worden gebracht. De volgende categorieën zijn te onderscheiden.

- Arbeidsgehandicapten die behoren tot de werkloze beroepsbevolking. Het gaat hierbij om 68 duizend personen in 2003.
- Arbeidsgehandicapten die niet tot de beroepsbevolking horen en die 12 uur of meer per week willen werken. Deze categorie heeft een omvang van 121 duizend personen.
- Daarnaast zijn er arbeidsgehandicapten die niet tot de beroepsbevolking horen en aangeven niet te kunnen werken. Het is niet uitgesloten dat een deel hiervan met adequate maatregelen wel zou kunnen werken. Het betreft 307 duizend personen.

Door deze drie groepen samen te nemen is het mogelijk uitspraken te doen over de omvang van de doelgroep voor het reïntegratiebeleid. In 2003 omvatten deze drie categorieën samen 496 duizend personen. De groep voor het reïntegratiebeleid is echter nog groter. Ook een deel van de mensen die tot de werkzame beroepsbevolking horen is doelgroep van het reïntegratiebeleid. Het gaat om mensen die belemmerd worden in het uitvoeren van hun werk. Hierdoor werken zij mogelijk minder dan zij zouden willen of doen zij ander werk dan zij zouden kunnen doen wanneer zij niet arbeidsgehandicapt zouden zijn. Dit is dus een deel van de 760 duizend werkende arbeidsgehandicapten. Door alle vier de groepen samen te nemen kan de maximale omvang van de doelgroep voor het reïntegratiebeleid worden bepaald. In 2003 bestaat de maximale doelgroep voor

Arbeidsgehandicapten 2003

het reïntegratiebeleid uit ruim 1,2 miljoen mensen. Dit zijn ongeveer evenveel mensen als in 2002.

Tabel 5
Arbeidsgehandicapten naar arbeidspositie, 2000-2003

| | 2000 | 2001 | 2002 | 2002 | 2003 |
|---------------------------------|----------------|------|------|------|------|
| | <i>x 1 000</i> | | | | |
| Totaal | 1464 | 1511 | 1522 | 1729 | 1730 |
| Beroepsbevolking | 807 | 816 | 828 | 831 | 828 |
| Werkzaam | 763 | 777 | 777 | 777 | 760 |
| Werkloos | 44 | 39 | 51 | 54 | 68 |
| Niet Beroepsbevolking | 658 | 695 | 694 | 898 | 902 |
| Wil 12 u/wk of meer werken | 113 | 119 | 118 | 118 | 121 |
| Kan niet werken | 259 | 278 | 294 | 313 | 307 |
| Wil niet 12 u/wk of meer werken | 285 | 297 | 283 | 466 | 473 |

Een andere manier om de doelgroep voor het reïntegratiebeleid in kaart te brengen is te kijken naar het aantal ingeschrevenen bij het Centrum voor Werk en Inkomen (CWI).

- In tabel 6 is te zien dat 36 duizend arbeidsgehandicapten die ingeschrevenen zijn bij het CWI tot de werkzame beroepsbevolking horen. Deze groep arbeidsgehandicapten is dus serieus op zoek naar ander of naar meer werk.
- Er zijn 68 duizend werkloze arbeidsgehandicapten, van wie er 43 duizend zijn ingeschreven. Alle werklozen behoren tot de doelgroep. Zij willen immers allemaal werk voor 12 uur of meer per week.
- De arbeidsgehandicapten die niet tot de beroepsbevolking horen, maar wel willen werken, 121 duizend personen, horen ook tot de doelgroep.
- De ingeschreven arbeidsgehandicapten die aangeven niet te kunnen werken behoren eveneens tot de doelgroep omdat zij misschien wel kunnen werken met bepaalde aanpassingen. Het gaat hier om 43 duizend personen.
- De arbeidsgehandicapten die aangeven niet 12 uur of meer per week te willen werken, maar die wel ingeschreven staan bij het CWI, behoren ook deels tot de doelgroep. Zij willen misschien wel werken, maar minder dan 12 uur per week. Dit zijn dus maximaal 50 duizend personen.

De totale doelgroep voor het reïntegratiebeleid bestaat, op deze manier benaderd, uit 318 duizend personen.

Tabel 6
Arbeidsgehandicapten naar arbeidspositie en inschrijving CWI, 2003

| | Totaal arbeidsgehandicapten | Wel ingeschreven | Niet ingeschreven |
|---------------------------------|--------------------------------|------------------|-------------------|
| | <i>x 1 000</i> | | |
| Totaal | 1730 | 214 | 1516 |
| Beroepsbevolking | 828 | 79 | 749 |
| Werkzaam | 760 | 36 | 724 |
| Werkloos | 68 | 43 | 25 |
| Niet Beroepsbevolking | 902 | 135 | 767 |
| Wil 12 u/wk of meer werken | 121 | 42 | 79 |
| Kan niet werken | 307 | 43 | 264 |
| Wil niet 12 u/wk of meer werken | 473 | 50 | 423 |

De CWI's worden ingeschakeld bij het reïntegratiebeleid van de overheid. Uit tabel 6 blijkt dat in 2003 slechts 12% van de arbeidsgehandicapten stond ingeschreven bij een CWI, namelijk 214 duizend personen. Daarnaast zijn er bijvoorbeeld 79 duizend arbeidsgehandicapten die werk willen hebben van 12 uur of meer per week, maar die niet staan ingeschreven bij een CWI. Van de arbeidsgehandicapten die werken is het logisch dat de meerderheid niet is ingeschreven. De vrij grote groep arbeidsgehandicapten die niet wil of kan werken blijft echter ook vrijwel volledig buiten de invloedssfeer van het CWI. Het gaat hierbij om bijna 700 duizend personen.

2.3. Klachten en maatregelen

In 2002 is de vraagstelling naar langdurige aandoeningen aangepast. De respondenten wordt sindsdien een iets uitgebreidere lijst van aandoeningen voorgelegd. Van elke genoemde aandoening kan de respondent aangeven of hij of zij hier last van heeft. In plaats van naar rug- en gewrichtsklachten wordt er sinds 2002 naar rug- en nekklachten, armklachten en beenklachten gevraagd. Daarnaast zijn epilepsie en progressieve ziekten aan de lijst toegevoegd. Progressieve ziekten zijn levensbedreigende ziekten, zoals kanker, HIV en parkinson. Een gevolg hiervan is dat de categorie met niet gespecificeerde aandoeningen (andere aandoeningen) een stuk kleiner is geworden.

In 2003 zijn rug- en nekklachten de meest voorkomende klachten onder mensen met een langdurige aandoening. Van alle arbeidsgehandicapten heeft 53% rug- en nekklachten (tabel 7). Hoewel aanzienlijk minder, heeft ook bijna 30% van de niet arbeidsgehandicapten rug- en nekklachten. Arbeidsgehandicapten rapporteerden naast rug- en nekklachten vaak klachten aan armen of benen, als ook psychische klachten en ernstige hoofdpijn. Al deze klachten blijken belemmerend te werken bij het uitvoeren of verkrijgen van werk. Immers, deze klachten komen aanzienlijk vaker voor onder arbeidsgehandicapten dan onder niet arbeidsgehandicapten. Zo worden psychische klachten door arbeidsgehandicapten meer dan drie keer zo vaak gerapporteerd dan door

niet arbeidsgehandicapten. Er zijn ook aandoeningen die niet direct als belemmerend kunnen worden beschouwd omdat arbeidsgehandicapten die niet vaker of zelfs minder vaak rapporteren dan niet arbeidsgehandicapten. Dit betreft aandoeningen als bronchitis, astma of CARA, suikerziekte en huidziekte. Personen met deze aandoeningen hebben dus minder problemen met het uitvoeren of vinden van werk, dan mensen met andere aandoeningen. De mate waarin arbeidsgehandicapten de verschillende aandoeningen noemen is vrij constant over de jaren. Hart- en vaatziekten, suikerziekte, en gehoorproblemen nemen wel in lichte mate toe.

Tabel 7
Personen van 15-64 jaar met een langdurige aandoening en arbeidsgehandicapten, naar type aandoening, 2000-2003

| | Arbeidsgehandicapt | | | Niet arbeidsgehandicapt | | |
|--------------------------------|--------------------|------|------|-------------------------|------|------|
| | 2000 | 2001 | 2002 | 2002 | 2003 | 2003 |
| | <i>x 1 000</i> | | | | | |
| Totaal | 1464 | 1511 | 1522 | 1729 | 1730 | 920 |
| | <i>%</i> | | | | | |
| Rug- en gewrichtsklachten | 60,7 | 59,7 | . | . | . | . |
| Armen | . | . | 33,6 | 32,9 | 35,4 | 14,9 |
| Benen | . | . | 35,6 | 35,4 | 38,3 | 17,6 |
| Rug- en nekklachten | . | . | 53,7 | 53,1 | 53,1 | 29,7 |
| Migraine of ernstige hoofdpijn | 19,3 | 19,7 | 21,7 | 21,4 | 20,7 | 10,7 |
| Hart- of vaatziekten | 11,4 | 12,5 | 13,0 | 12,8 | 13,7 | 11,0 |
| Bronchitis, astma of CARA | 14,2 | 13,5 | 14,0 | 14,1 | 15,2 | 20,0 |
| Maag- of darmstoornissen | 13,8 | 13,0 | 12,5 | 12,3 | 13,8 | 7,9 |
| Suikerziekte | 5,4 | 6,0 | 5,6 | 5,9 | 6,3 | 9,1 |
| Ernstige huidziekte | 4,2 | 4,2 | 3,6 | 3,6 | 4,3 | 5,2 |
| Psychische klachten | 22,7 | 22,6 | 23,1 | 22,1 | 22,4 | 7,0 |
| Gehoorproblemen | 8,5 | 7,9 | 8,4 | 8,2 | 9,4 | 6,7 |
| Epilepsie | . | . | 2,2 | 2,2 | 2,3 | 1,9 |
| Progressieve ziekten | . | . | 4,8 | 4,7 | 4,7 | 2,0 |
| Andere aandoening | 11,8 | 12,3 | 5,2 | 5,5 | 6,2 | 12,8 |

Aangezien mensen meerdere aandoeningen kunnen hebben tellen de percentages in deze tabel niet op tot 100.
. gegevens niet beschikbaar

Eén van de maatregelen die kan worden ingezet om de arbeidsparticipatie van arbeidsgehandicapten te verhogen is het aanpassen van de werkplek of de werkzaamheden. In 2003 gaf ruim de helft van de werkende arbeidsgehandicapten aan dat dit soort aanpassingen niet nodig zijn (tabel 8). Dertig procent van de arbeidsgehandicapten gaf aan een aanpassing te hebben gehad in de afgelopen 12 maanden. Ook bij niet arbeidsgehandicapten met een langdurige aandoening zijn aanpassingen gepleegd: bij bijna 11% is de werkplek of zijn de werkzaamheden

Arbeidsgehandicapten 2003

aangepast. Ruim 16% van de arbeidsgehandicapten die in de voorbij 12 maanden geen aanpassing heeft gehad, geeft aan wel een aanpassing nodig te hebben. Niet arbeidsgehandicapten geven aan niet belemmerd te worden in het uitvoeren van hun werk en krijgen daarom niet de vraag gesteld of zij aanpassingen nodig hebben.

Zoals te zien is in tabel 8 is het aandeel arbeidsgehandicapten dat een aanpassing gehad heeft in de afgelopen jaren gestegen van 25,9% naar 30,2%. Het aandeel arbeidsgehandicapten dat een aanpassing nodig heeft is afgenomen van 19,2% naar 16,3%. Deze ontwikkeling heeft zich vooral van 2000 tot 2002 voorgedaan.

Tabel 8
Werkzame beroepsbevolking naar arbeidshandicap en aanpassing, 2000-2003

| | Arbeidsgehandicapt | | | Totaal werkzame beroepsbevolking met een langdurige aandoening | | 2003 |
|---|--------------------|------|------|--|------|------|
| | 2000 | 2001 | 2002 | 2002 | 2003 | |
| | <i>x 1 000</i> | | | | | |
| Totaal | 763 | 777 | 777 | 777 | 760 | 1349 |
| | <i>%</i> | | | | | |
| Aanpassing gedaan | 25,9 | 28,4 | 29,6 | 29,6 | 30,2 | 21,6 |
| Aanpassing nodig | 19,2 | 17,6 | 16,3 | 16,3 | 16,3 | 9,2 |
| Geen aanpassing nodig . vraag niet gesteld | 54,9 | 54,1 | 54,1 | 54,1 | 53,5 | 69,2 |

Arbeidsgehandicapten 2003

3. PROFIEL ARBEIDSGEHANDICAPTEN

3.1. Arbeidshandicap en persoonskenmerken

Van de arbeidsgehandicapten is de helft lager opgeleid (tabel 9). Laag opgeleiden zijn daarmee oververtegenwoordigd onder de arbeidsgehandicapten. Van de totale bevolking van 15-64 jaar is namelijk 37% laag opgeleid. Hoger opgeleiden zijn daarentegen ondervertegenwoordigd onder de arbeidsgehandicapten. Van hen is 15% hoog opgeleid terwijl van de bevolking van 15-64 jaar 23% hoog opgeleid is. In de periode 2000-2002 is er nauwelijks iets veranderd in het opleidingsniveau van arbeidsgehandicapten.

Tabel 9
Personen van 15-64 jaar en arbeidsgehandicapten naar opleidingsniveau, 2000-2002*

| | Personen 15-64 jaar | | | Arbeidsgehandicapten | | |
|---------------------|---------------------|-------|-------|----------------------|------|------|
| | 2000 | 2001 | 2002 | 2000 | 2001 | 2002 |
| | <i>x 1 000</i> | | | | | |
| Totaal | 10736 | 10799 | 10868 | 1464 | 1511 | 1729 |
| | <i>%</i> | | | | | |
| Lager opgeleid** | 38,5 | 38,4 | 37,3 | 49,7 | 49,4 | 50,1 |
| Middelbaar opgeleid | 39,2 | 39,4 | 39,3 | 34,9 | 35,7 | 34,8 |
| Hoger opgeleid | 22,2 | 22,1 | 23,4 | 15,3 | 14,8 | 14,9 |

* Cijfers over opleidingsniveau zijn nog niet beschikbaar voor 2003

** De verdeling van de onderwijsniveaus wordt uitgelegd in Hoofdstuk 5

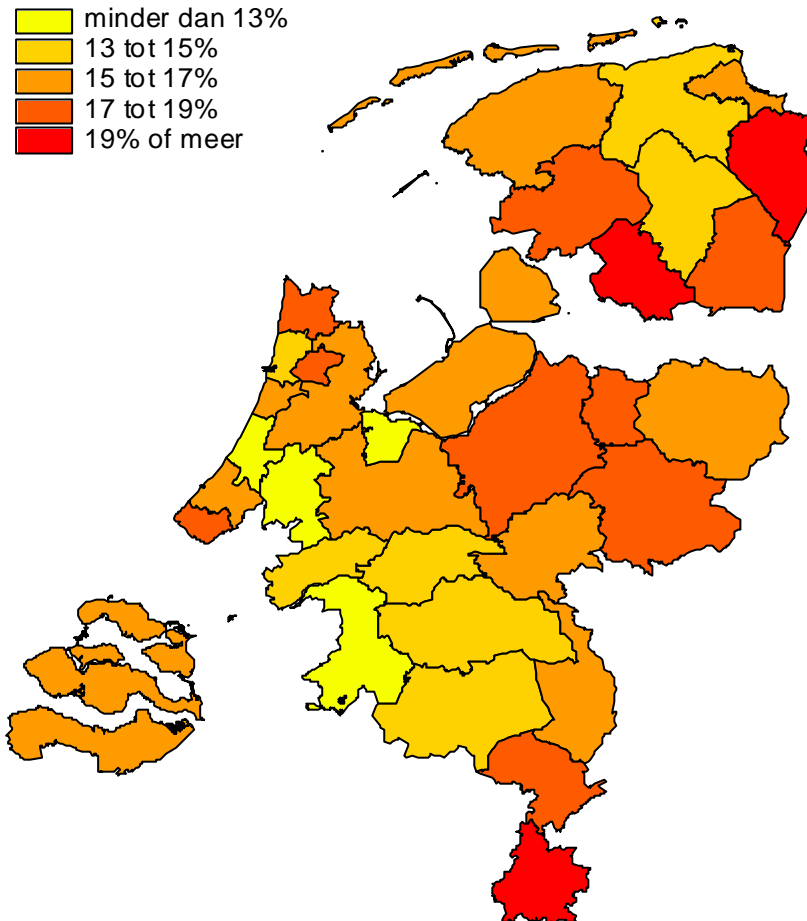
Het aandeel niet westerse allochtonen onder arbeidsgehandicapten is hoger dan het aandeel niet westerse allochtonen in de bevolking (12 versus 10%). Het aandeel autochtonen onder arbeidsgehandicapten is juist lager dan het aandeel autochtonen in de totale bevolking (78 versus 81%). Niet westerse allochtonen zijn dus relatief vaker arbeidsgehandicapt dan autochtonen. Het aandeel laag opgeleiden onder niet westerse allochtonen is 60%. Onder autochtonen ligt dat percentage op 35. En zoals hierboven reeds vermeld, zijn laag opgeleiden vaker arbeidsgehandicapt dan hoger opgeleiden. Dat verklaart dan ook gedeeltelijk waarom allochtonen vaker arbeidsgehandicapt zijn dan autochtonen. Maar ook binnen de groep laag opgeleiden ligt het aandeel arbeidsgehandicapten bij niet westerse allochtonen hoger dan bij autochtonen (resp. 25 en 20%). De verhoudingen tussen autochtonen en allochtonen zijn nauwelijks gewijzigd ten opzichte van 2000. Ook binnen de verschillende groepen allochtonen zijn de verhoudingen nauwelijks gewijzigd. Turken en Marokkanen zijn relatief het vaakst arbeidsgehandicapt (tabel 10).

Tabel 10
 Personen van 15-64 jaar en arbeidsgehandicapten naar herkomst, 2000-2003

| | Personen 15-64 jaar | | | | Arbeidsgehandicapten | | | |
|---------------------------|---------------------|-------|-------|-------|----------------------|------|------|------|
| | 2000 | 2001 | 2002 | 2003 | 2000 | 2001 | 2002 | 2003 |
| | <i>x 1 000</i> | | | | | | | |
| Totaal | 10736 | 10799 | 10868 | 10920 | 1464 | 1511 | 1729 | 1730 |
| | <i>%</i> | | | | | | | |
| Autochtonen | 81,6 | 81,2 | 81,0 | 81,0 | 79,8 | 78,1 | 77,7 | 77,6 |
| Westerse allochtonen | 9,3 | 9,4 | 9,4 | 9,4 | 9,7 | 10,5 | 10,1 | 10,3 |
| Niet westerse allochtonen | 9,1 | 9,5 | 9,6 | 9,6 | 10,5 | 11,3 | 12,2 | 12,1 |
| w.o. | | | | | | | | |
| Turken | 1,9 | 2,0 | 2,0 | 2,0 | 3,2 | 3,2 | 3,5 | 3,2 |
| Marokkanen | 1,6 | 1,6 | 1,7 | 1,6 | 2,2 | 2,1 | 2,4 | 2,6 |
| Surinamers | 2,0 | 2,0 | 2,1 | 2,1 | 2,6 | 2,5 | 2,5 | 2,5 |
| Antillianen/Arubanen | 0,7 | 0,8 | 0,8 | 0,8 | 0,5 | 0,8 | 0,9 | 1,0 |
| Overig | 2,8 | 3,0 | 3,1 | 3,1 | 2,0 | 2,7 | 3,0 | 2,9 |

Van alle personen van 15-64 jaar in Nederland was in 2003 16% arbeidsgehandicapt. Het aandeel arbeidsgehandicapten in de bevolking verschilt van regio tot regio. In figuur 1 is het percentage arbeidsgehandicapten weergegeven per corop gebied. Het percentage arbeidsgehandicapten is het hoogst in de gebieden Oost-Groningen, Zuidwest Drenthe, en Zuid-Limburg. Voor de eerste twee gebieden kan het relatieve hoge percentage arbeidsgehandicapten deels verklaard worden, doordat in deze gebieden relatief veel laag (en middelbaar) opgeleiden en verhoudingsgewijs weinig jongeren wonen. Zoals eerder toegelicht werken deze twee factoren een hoger percentage arbeidsgehandicapten in de hand. De gebieden met de minste arbeidsgehandicapten (minder dan 13%) liggen allemaal in het westen van het land. Het gaat om de Gooi en Vechtstreek, agglomeratie Leiden en de Bollenstreek en Oost Zuid-Holland.

Figuur 1
Percentage arbeidsgehandicapten naar corop gebied, 2003



3.2. Kenmerken van de werkkring

Arbeidsgehandicapten hebben minder vaak een fulltime baan en werken vaker in deeltijd in vergelijking met de totale werkzame beroepsbevolking. Zesenvijftig procent van de arbeidsgehandicapten met een baan werkt fulltime (tabel 11). Van het totale aantal werkenden heeft 64% een fulltime baan. Het percentage arbeidsgehandicapten met een voltijdbaan is de afgelopen jaren enigszins teruggelopen. Daar staat tegenover dat het aandeel mensen met een grote deeltijdbaan (20-34 uur per week) de afgelopen jaren is toegenomen. Hierin verschillen arbeidsgehandicapten niet van andere werkenden. Zowel in de totale werkzame beroepsbevolking als onder arbeidsgehandicapten wordt minder vaak fulltime, maar wel meer in grote deeltijdbanen gewerkt.

Tabel 11

Werkzame beroepsbevolking en arbeidsgehandicapten naar wekelijkse arbeidsduur, 2000-2003

| | Totaal werkzame beroepsbevolking | | | | Arbeidsgehandicapten | | | |
|----------------|----------------------------------|------|------|------|----------------------|------|------|------|
| | 2000 | 2001 | 2002 | 2003 | 2000 | 2001 | 2002 | 2003 |
| | x 1 000 | | | | | | | |
| Totaal | 6960 | 7062 | 7125 | 7114 | 763 | 777 | 777 | 760 |
| | % | | | | | | | |
| 12-19 uur | 8,5 | 8,6 | 9,1 | 9,1 | 10,4 | 10,0 | 10,6 | 10,9 |
| 20-34 uur | 23,7 | 24,2 | 25,6 | 26,5 | 29,9 | 30,3 | 30,6 | 32,9 |
| 35 uur of meer | 67,8 | 67,3 | 65,3 | 64,3 | 59,8 | 59,7 | 58,8 | 56,2 |

Arbeidsgehandicapten hebben over het algemeen dezelfde arbeidsrelatie als de werkzame beroepsbevolking in zijn geheel. In 2003 heeft vrijwel hetzelfde aandeel van de arbeidsgehandicapten in de werkzame beroepsbevolking als van de totale werkzame beroepsbevolking een vast contact (resp. 83 en 82%). Ook het aandeel zelfstandigen is bij arbeidsgehandicapten met werk praktisch gelijk aan het aandeel bij het totale aantal werkenden. Arbeidsgehandicapten hebben naar verhouding iets minder vaak een flexibel contract (tabel 12).

Tabel 12
 Werkzame beroepsbevolking en arbeidsgehandicapten naar positie in de werkring en arbeidsrelatie, 2000-2003

| | Totaal werkzame beroepsbevolking | | | | Arbeidsgehandicapten | | | |
|----------------|----------------------------------|------|------|------|----------------------|------|------|------|
| | 2000 | 2001 | 2002 | 2003 | 2000 | 2001 | 2002 | 2003 |
| <i>x 1 000</i> | | | | | | | | |
| Totaal | 6960 | 7062 | 7125 | 7114 | 763 | 777 | 777 | 760 |
| <i>%</i> | | | | | | | | |
| Werknemer | 88,3 | 89,1 | 88,9 | 88,8 | 87,8 | 88,4 | 89,2 | 88,4 |
| Vast | 80,6 | 81,9 | 82,1 | 82,2 | 80,9 | 81,9 | 83,4 | 83,0 |
| Flexibel | 7,7 | 7,2 | 6,8 | 6,6 | 6,9 | 6,4 | 5,8 | 5,4 |
| Zelfstandige | 11,7 | 10,9 | 11,1 | 11,2 | 12,2 | 11,6 | 10,8 | 11,6 |

Arbeidsgehandicapten hebben gemiddeld een lager beroepsniveau dan mensen die niet belemmerd worden door een aandoening. Van de arbeidsgehandicapten heeft 37% een elementair of lager beroep. Binnen de totale werkzame beroepsbevolking heeft 30% van de mensen een elementair of lager beroep (tabel 13). Deze cijfers wijken nauwelijks af van 2000 en 2001. Het beroepsniveau van mensen hangt nauw samen met hun opleidingsniveau. Het bovenstaande patroon is dan ook in lijn met het beeld naar opleidingsniveau. Daar bleek al dat lager opgeleiden oververtegenwoordigd zijn binnen de groep arbeidsgehandicapten.

Tabel 13
 Werkzame beroepsbevolking en arbeidsgehandicapten naar beroepsniveau, 2000-2002*

| | Totaal werkzame beroepsbevolking | | | Arbeidsgehandicapten | | |
|----------------------------|----------------------------------|------|------|----------------------|------|------|
| | 2000 | 2001 | 2002 | 2000 | 2001 | 2002 |
| <i>x 1 000</i> | | | | | | |
| Totaal | 6960 | 7062 | 7125 | 763 | 777 | 777 |
| <i>%</i> | | | | | | |
| Elementaire beroepen | 6,8 | 6,8 | 7,1 | 9,8 | 9,0 | 10,3 |
| Lagere beroepen | 24,0 | 23,9 | 23,0 | 28,4 | 27,7 | 26,6 |
| Middelbare beroepen | 38,8 | 38,9 | 38,8 | 37,8 | 38,4 | 38,2 |
| Hogere beroepen | 20,5 | 20,5 | 21,4 | 16,7 | 16,2 | 16,8 |
| Wetenschappelijke beroepen | 8,5 | 8,5 | 8,6 | 5,9 | 6,7 | 6,4 |

* Cijfers over beroepsniveau zijn nog niet beschikbaar voor 2003

Arbeidsgehandicapten werken relatief vaak in de industrie en de gezondheids- en welzijnszorg. Binnen de groep arbeidsgehandicapten werkt 19% in de industrie tegenover 14% van de totale werkzame beroepsbevolking. Daarnaast werkt van de arbeidsgehandicapten 16% in de gezondheids- en welzijnszorg tegenover 14% van de

Arbeidsgehandicapten 2003

totale werkzame beroepsbevolking (tabel 14). Binnen de zakelijke dienstverlening, de handel, financiële instellingen en het openbaar bestuur werken verhoudingsgewijs minder arbeidsgehandicapten. Sinds 2000 is er nauwelijks iets veranderd in het beeld van in welke bedrijfstakken arbeidsgehandicapten werkzaam zijn.

Tabel 14
Werkzame beroepsbevolking en arbeidsgehandicapten naar bedrijfstak, 2000–2002*

| | Totaal werkzame beroepsbevolking | | | Arbeidsgehandicapten | | |
|------------------------------------|----------------------------------|------|------|----------------------|------|------|
| | 2000 | 2001 | 2002 | 2000 | 2001 | 2002 |
| | <i>x 1 000</i> | | | | | |
| Totaal ¹⁾ | 6960 | 7062 | 7125 | 763 | 777 | 777 |
| | <i>%</i> | | | | | |
| Landbouw en visserij | 3,2 | 2,6 | 2,8 | 3,8 | 2,9 | 3,2 |
| Industrie | 15,3 | 15,0 | 14,4 | 17,9 | 18,6 | 18,5 |
| Energie- en waterleidingbedrijven | 0,5 | 0,5 | 0,5 | 0,6 | 0,2 | 0,4 |
| Bouwnijverheid | 6,7 | 7,0 | 6,6 | 6,8 | 7,5 | 6,7 |
| Handel | 15,4 | 15,0 | 14,9 | 13,7 | 13,5 | 13,0 |
| Horeca | 2,8 | 2,9 | 3,1 | 2,7 | 2,2 | 2,8 |
| Vervoer en communicatie | 6,3 | 6,4 | 5,9 | 6,5 | 6,4 | 5,9 |
| Financiële instellingen | 3,9 | 4,2 | 3,9 | 2,3 | 3,3 | 3,1 |
| Zakelijke dienstverlening | 12,5 | 12,2 | 12,6 | 10,2 | 9,1 | 10,2 |
| Openbaar bestuur | 7,0 | 7,5 | 7,7 | 6,3 | 7,5 | 6,6 |
| Onderwijs | 6,2 | 6,3 | 6,8 | 6,8 | 6,6 | 6,8 |
| Gezondheids- en welzijnszorg | 13,6 | 14,1 | 14,3 | 15,9 | 15,9 | 16,2 |
| Cultuur en overige dienstverlening | 4,5 | 4,3 | 4,4 | 4,7 | 4,5 | 5,1 |

* Cijfers over bedrijfstakken zijn nog niet beschikbaar voor 2003

1) Inclusief bedrijfstakken met te weinig waarnemingen

4. AANDOENINGEN EN AANPASSINGEN

4.1. Aandoeningen

De cijfers die worden gepresenteerd in hoofdstuk 4 zijn niet significant verschillend van cijfers uit voorgaande jaren. Hiervoor zijn de marges die op de cijfers zitten te groot. Hierom en om de tabellen niet onnodig groot te maken, ligt in dit hoofdstuk de nadruk op de meest recente cijfers. Voor de cijfers van 2000 tot 2002 wordt naar de vorige monitoren verwezen. Ook staan er additionele tabellen over gerealiseerde en benodigde aanpassingen in bijlage 3.

Zoals in het hoofdstuk met de belangrijkste uitkomsten al beschreven is, betreft de meest voorkomende aandoening in 2003 'rug- en nekklachten'. Eveneens relatief veel voorkomende klachten bij arbeidsgehandicapten zijn klachten aan armen en benen en psychische klachten. In tabel 15 is te zien hoe arbeidsgehandicapten met verschillende aandoeningen participeren op de arbeidsmarkt. Van zowel de werkzame als de werkloze arbeidsgehandicapten rapporteert een aanzienlijk deel rug- en of nekklachten, en of klachten aan armen of benen. Het aandeel werkloze arbeidsgehandicapten met psychische klachten is 2 keer zo groot als het aandeel werkzame. Psychische klachten leiden dus relatief vaker tot werkloosheid dan klachten aan ledematen. Arbeidsgehandicapten met psychische klachten geven verhoudingsgewijs wel vaak aan te willen werken. Migraine komt onder werkloze arbeidsgehandicapten relatief vaak voor. Klachten aan armen, benen, rug- en of nek, en psychische klachten zijn ook de meest gerapporteerde klachten onder arbeidsgehandicapten die tot de niet-beroepsbevolking behoren.

Tabel 15
Arbeids gehandicapten naar arbeidspositie en type aandoening, 2003

| | Totaal arbeidsgehandicapten | | | | | |
|--------------------------------|-----------------------------|----------|------------|-----------------|-----------------|------|
| | Werkzaam | Werkloos | Wil werken | Kan niet werken | Wil niet werken | |
| | <i>x1 000</i> | | | | | |
| Totaal | 1730 | 760 | 68 | 121 | 307 | 473 |
| | <i>%</i> | | | | | |
| Armen | 35,4 | 30,0 | 29,0 | 34,4 | 46,5 | 38,0 |
| Benen | 38,3 | 29,2 | 29,6 | 42,4 | 55,5 | 42,0 |
| Rug- en of nekklachten | 53,2 | 51,3 | 52,8 | 51,2 | 59,6 | 52,5 |
| Migraine of ernstige hoofdpijn | 20,7 | 17,6 | 18,8 | 24,7 | 27,9 | 20,4 |
| Hart- of vaatziekten | 13,7 | 9,3 | 5,8 | 11,7 | 20,2 | 18,1 |
| Bronchitis, astma of CARA | 15,2 | 13,5 | 15,0 | 13,1 | 18,8 | 16,1 |
| Maag- of darmstoornissen | 13,8 | 10,5 | 11,6 | 16,5 | 20,8 | 14,2 |
| Suikerziekte | 6,3 | 3,8 | 6,4 | 5,8 | 9,4 | 8,4 |
| Ernstige huidziekte | 4,3 | 3,4 | 4,0 | 4,1 | 5,4 | 5,0 |
| Psychische klachten | 22,5 | 14,6 | 28,9 | 34,4 | 33,4 | 23,8 |
| Gehoorproblemen | 9,4 | 8,3 | 8,2 | 8,9 | 11,7 | 9,7 |
| Epilepsie | 2,3 | 1,2 | 3,9 | 3,9 | 3,5 | 2,4 |
| Progressieve ziekten | 4,7 | 2,9 | 2,2 | 4,2 | 7,3 | 6,2 |
| Geen van deze | 6,2 | 6,6 | 4,8 | 5,7 | 5,7 | 6,3 |

Aangezien mensen meerdere aandoeningen kunnen hebben tellen de percentages in deze tabel niet op tot 100.

4.2. Aandoeningen en aanpassingen

De laatste jaren zijn maatregelen genomen om de instroom in de WAO te beperken en om de reïntegratie van zieke werknemers te bevorderen. Het scheppen van voorwaarden om aanpassingen op het werk te realiseren is één van deze maatregelen. Het is daarom belangrijk om te weten hoeveel mensen al aanpassingen hebben gehad en hoeveel mensen nog aanpassingen nodig hebben en om wat voor soort aanpassingen dat gaat. Om inzicht te krijgen in de toepassing van de diverse regelingen, wordt aan de werkende personen met een langdurige aandoening de volgende vraag voorgelegd "Zijn er in verband met uw gezondheid de afgelopen 12 maanden aanpassingen verricht in uw werkplek of werkzaamheden?" Indien in de laatste 12 maanden geen aanpassingen zijn gedaan wordt gevraagd: "Zijn er volgens u aanpassingen nodig in verband met uw gezondheid?"

Bij beide vragen zijn de volgende aanpassingen voorgelegd:

- hulpmiddelen of meubilair;
- werktijden;
- hoeveelheid werk;
- functie of takenpakket;
- anders.

Zoals in het hoofdstuk 'De belangrijkste uitkomsten' al te zien was zijn de afgelopen 12 maanden voor 292 duizend personen aanpassingen gedaan. Daarbij gaat het in totaal om 409 duizend aanpassingen. Respondenten konden meerdere aanpassingen noemen.

Aanpassingen aan hulpmiddelen of meubilair zijn de meest voorkomende aanpassingen (tabel 16). Dat geldt zowel voor mensen die een aanpassing gehad hebben als voor mensen die een aanpassing nodig hebben. Daarnaast hebben verhoudingsgewijs veel mensen een aanpassing gehad aan de functie of het takenpakket. Ook mensen die een aanpassing nodig hebben noemen deze maatregel relatief vaak.

Tabel 16
Werkzame arbeidsgehandicapten naar type aanpassingen, 2003

| | Aanpassingen gedaan | Aanpassingen nodig |
|---------------------------|---------------------|--------------------|
| | <i>x 1 000</i> | |
| Totaal | 230 | 124 |
| Hulpmiddelen of meubilair | 93 | 51 |
| Werktijden | 71 | 24 |
| Hoeveelheid werk | 57 | 30 |
| Functie of takenpakket | 85 | 39 |
| Anders | 31 | 30 |

Het totale aantal aanpassingen dat in 2003 is gedaan, is gelijk aan dat van 2002. Tot 2002 steeg het aantal aanpassingen dat werd gedaan nog jaarlijks. Het totale aantal benodigde aanpassingen is, net als in de voorgaande jaren, licht gedaald.

Het percentage aanpassingen dat gedaan wordt aan hulpmiddelen of meubilair daalt sinds 2000. Het percentage aanpassingen dat gedaan wordt aan werktijden of de hoeveelheid werk stijgt echter sinds 2000. Bij de aanpassingen aan de functie of het takenpakket is geen duidelijke trend waarneembaar in de afgelopen jaren. Ook de verdeling van de benodigde aanpassingen over de verschillende typen aanpassingen varieert nogal over de jaren.

Tabel 17
 Werkzame arbeidsgehandicapten naar type aanpassingen, 2000-2003

| | Aanpassingen gedaan | | | | Aanpassingen nodig | | | | |
|---------------------------|---------------------|------|------|------|--------------------|------|------|------|--|
| | 2000 | 2001 | 2002 | 2003 | 2000 | 2001 | 2002 | 2003 | |
| | <i>x 1 000</i> | | | | | | | | |
| Totaal | 198 | 220 | 230 | 230 | 146 | 136 | 127 | 124 | |
| | <i>%</i> | | | | | | | | |
| Hulpmiddelen of meubilair | 47,3 | 43,6 | 41,8 | 40,6 | 40,8 | 39,4 | 42,7 | 40,9 | |
| Werktijden | 26,9 | 27,3 | 27,8 | 30,8 | 20,4 | 20,3 | 16,4 | 19,2 | |
| Hoeveelheid werk | 21,0 | 22,2 | 24,7 | 24,7 | 28,1 | 26,6 | 22,8 | 24,4 | |
| Functie of takenpakket | 37,9 | 36,3 | 40,9 | 37,0 | 29,5 | 35,2 | 33,9 | 31,2 | |
| Anders | 13,9 | 12,4 | 11,5 | 13,5 | 27,7 | 24,6 | 23,1 | 24,5 | |

Omdat mensen meerdere soorten aanpassingen aan kunnen geven, tellen de percentages in deze tabel niet op tot 100.

Het is belangrijk om te weten bij welke soort aandoeningen mensen aangeven bepaalde aanpassingen te hebben gehad of juist nodig te hebben. In tabel 18 is daarom te zien voor welke aandoeningen in de afgelopen 12 maanden aanpassingen zijn gedaan en voor welke aandoeningen aanpassingen nodig zijn. Het zijn vooral de arbeidsgehandicapten met klachten aan hun armen die in de afgelopen 12 maanden een aanpassing hebben gehad (40% tegenover 30% gemiddeld). Daarnaast hebben mensen met rug- en nekklachten en psychische klachten relatief vaak een aanpassing gehad. Mensen met bronchitis, astma of CARA en mensen met maag- of darmstoornissen hebben het minst vaak een aanpassing gehad.

Arbeidsgehandicapten die door psychische-, dan wel gehoorklachten belemmerd worden, geven relatief vaak aan een aanpassing nodig te hebben (resp. 22 en 21% tegenover 16% gemiddeld). Personen die relatief weinig aangeven een aanpassing nodig te hebben zijn mensen met suikerziekte. Van hen geeft 10% aan een aanpassing nodig te hebben.

Tabel 18
Werkzame arbeidsgehandicapten naar aanpassingen en type aandoening, 2003

| | Totaal werkzame arbeidsgehandicapten | | Aanpassingen gedaan | Aanpassingen nodig | Geen aanpassingen nodig |
|---|--------------------------------------|-----|------------------------|-----------------------|-------------------------------|
| | x 1 000 | % | | | |
| Totaal | 760 | 100 | 30 | 16 | 53 |
| Armen | 228 | 100 | 40 | 18 | 42 |
| Benen | 222 | 100 | 33 | 17 | 49 |
| Rug- en nekklachten | 390 | 100 | 35 | 19 | 46 |
| Migraine of ernstige hoofdpijn | 134 | 100 | 30 | 18 | 51 |
| Hart- of vaatziekten | 70 | 100 | 33 | 15 | 52 |
| Bronchitis, astma of CARA | 103 | 100 | 26 | 17 | 57 |
| Maag- of darmstoornissen | 80 | 100 | 26 | 20 | 53 |
| Suikerziekte | 29 | 100 | 28 | 10 | 62 |
| Ernstige huidziekte | . | . | . | . | . |
| Psychische klachten | 111 | 100 | 34 | 22 | 44 |
| Gehoorproblemen | 63 | 100 | 27 | 21 | 52 |
| Epilepsie | . | . | . | . | . |
| Progressieve ziekten | . | . | . | . | . |
| Geen van deze . onvoldoende waarnemingen | 50 | 100 | 24 | 12 | 64 |

Bij mensen met psychische klachten worden vaak meerdere aanpassingen gedaan om het werk met hun handicap te kunnen blijven uitvoeren. Meer dan gemiddeld worden bij hen de werktijden, de hoeveelheid werk, en de functie of takenpakket aangepast. Mensen met migraine of ernstige hoofdpijn geven vaker dan gemiddeld aan dat er aanpassingen zijn gedaan aan hulpmiddelen of meubilair en aan de werktijden. Bij mensen met rug- en nekklachten en klachten aan armen worden vooral aanpassingen gedaan aan hulpmiddelen of meubilair.

Tabel 19

Werkzame arbeidsgehandicapten naar type aandoening en gerealiseerde aanpassingen in de afgelopen 12 maanden, 2003

| | Totaal werkzame arbeidsgehandicapten waarbij aanpassingen gedaan zijn | | | | | | |
|--------------------------------|---|-----|------------------------------|------------|---------------------|---------------------------|--------|
| | | | Hulpmiddelen of meubilair | Werktijden | Hoeveelheid werk | Functie of takenpakket | Anders |
| | <i>x 1 000</i> | % | | | | | |
| Totaal | 230 | 100 | 41 | 31 | 25 | 37 | 13 |
| Armen | 92 | 100 | 52 | 30 | 24 | 35 | 12 |
| Benen | 73 | 100 | 42 | 32 | 26 | 40 | 13 |
| Rug- en nekklachten | 135 | 100 | 50 | 28 | 22 | 34 | 12 |
| Migraine of ernstige hoofdpijn | 41 | 100 | 44 | 36 | 24 | 35 | 12 |
| Hart- of vaatziekten | . | . | . | . | . | . | . |
| Bronchitis, astma of CARA | . | . | . | . | . | . | . |
| Maag- of darmstoornissen | . | . | . | . | . | . | . |
| Suikerziekte | . | . | . | . | . | . | . |
| Ernstige huidziekte | . | . | . | . | . | . | . |
| Psychische klachten | 38 | 100 | 22 | 50 | 38 | 45 | 16 |
| Gehoorproblemen | . | . | . | . | . | . | . |
| Epilepsie | . | . | . | . | . | . | . |
| Progressieve ziekten | . | . | . | . | . | . | . |
| Geen van deze | . | . | . | . | . | . | . |

Omdat mensen meerdere soorten aanpassingen aan kunnen geven, tellen de percentages in deze tabel niet op tot 100.

. onvoldoende waarnemingen

4.3. Aanpassingen naar persoonskenmerken

Bij vrouwen zijn de afgelopen 12 maanden vaker aanpassingen gedaan op de werkplek dan bij mannen. Het gaat om respectievelijk 35 en 27%. Ook geven vrouwen iets vaker dan mannen aan dat er aanpassingen nodig zijn (resp. 17 en 15%).

Tabel 20
Werkzame arbeidsgehandicapten naar aanpassingen en geslacht, 2003

| | Totaal werkzame arbeidsgehandicapten | | Aanpassingen gedaan | Aanpassingen nodig | Geen aanpassingen nodig |
|--------|--------------------------------------|-----|------------------------|-----------------------|-------------------------------|
| | x 1 000 | % | | | |
| Totaal | 760 | 100 | 30 | 16 | 53 |
| Man | 422 | 100 | 27 | 15 | 58 |
| Vrouw | 338 | 100 | 35 | 17 | 48 |

Er zijn duidelijke verschillen in het type aanpassingen dat mannen en vrouwen krijgen. Als wordt gekeken naar het soort aanpassingen die in de afgelopen 12 maanden zijn gedaan noemen vrouwen relatief vaak (47%) hulpmiddelen of meubilair. Onder mannen gaat het om 34%. Ook zijn de werktijden voor vrouwen vaker aangepast dan voor mannen (resp. 33 en 28%). Bij mannen werd de functie iets vaker aangepast dan bij vrouwen (38 versus 36%).

Tabel 21
Werkzame arbeidsgehandicapten naar geslacht en gerealiseerde aanpassingen in de afgelopen 12 maanden, 2003

| | Totaal werkzame arbeidsgehandicapten bij wie aanpassingen gedaan zijn | | Hulpmiddelen of meubilair | Werktijden | Hoeveelheid werk | Functie of takenpakket | Anders |
|--------|---|-----|------------------------------|------------|---------------------|---------------------------|--------|
| | x 1 000 | % | | | | | |
| Totaal | 230 | 100 | 41 | 31 | 25 | 37 | 13 |
| Man | 113 | 100 | 34 | 28 | 25 | 38 | 16 |
| Vrouw | 117 | 100 | 47 | 33 | 24 | 36 | 11 |

Omdat mensen meerdere soorten aanpassingen aan kunnen geven, tellen de percentages in deze tabel niet op tot 100.

Bij zowel ouderen als jongeren worden minder vaak aanpassingen gedaan en zijn ook minder vaak aanpassingen nodig dan bij mensen van middelbare leeftijd (tabel 22). Van de 15-24 jarigen geeft minder dan een kwart aan in de afgelopen 12 maanden een aanpassing gehad te hebben. Onder de 55-64 jarigen gaat het om iets meer dan een kwart. Onder de 25-44 jarigen heeft eenderde de afgelopen maanden een aanpassing gehad. Van de jongste leeftijdsgroep geeft ruim één op de tien aan een aanpassing nodig te hebben en van de oudste leeftijdsgroep geeft 15% dit aan. Onder de 35-54 jarigen geeft bijna twee op de tien personen aan dat zij aanpassingen nodig achten.

Tabel 22
Werkzame arbeidsgehandicapten naar aanpassingen en leeftijd, 2003

| | Totaal werkzame arbeidsgehandicapten | | Aanpassingen gedaan | Aanpassingen nodig | Geen aanpassingen nodig |
|------------|--------------------------------------|-----|------------------------|-----------------------|----------------------------|
| | x 1 000 | % | | | |
| Totaal | 760 | 100 | 30 | 16 | 53 |
| 15-24 jaar | 54 | 100 | 23 | 11 | 66 |
| 25-34 jaar | 143 | 100 | 34 | 15 | 50 |
| 35-44 jaar | 210 | 100 | 33 | 18 | 50 |
| 45-54 jaar | 232 | 100 | 29 | 18 | 53 |
| 55-64 jaar | 120 | 100 | 27 | 15 | 59 |

Voor de 25-34 jarigen krijgen vaak aanpassingen in de vorm van hulpmiddelen of meubilair. Bij de oudste leeftijdsgroep (55-64 jarigen) wordt meer dan gemiddeld de werktijden en de hoeveelheid werk aangepast. Voor de 35-54 jarigen is er geen type aanpassing die meer of minder dan gemiddeld wordt toegepast.

Tabel 23
Werkzame arbeidsgehandicapten naar leeftijd en gerealiseerde aanpassingen in de afgelopen 12 maanden, 2003

| | Totaal werkzame arbeidsgehandicapten bij wie aanpassingen gedaan zijn | | Hulpmiddelen of meubilair | Werktijden | Hoeveelheid werk | Functie of takenpakket | Anders |
|------------|---|-----|------------------------------|------------|---------------------|---------------------------|--------|
| | x 1 000 | % | | | | | |
| Totaal | 230 | 100 | 41 | 31 | 25 | 37 | 13 |
| 15-24 jaar | . | . | . | . | . | . | . |
| 25-34 jaar | 49 | 100 | 53 | 29 | 22 | 30 | 14 |
| 35-44 jaar | 69 | 100 | 40 | 29 | 25 | 39 | 12 |
| 45-54 jaar | 67 | 100 | 38 | 33 | 25 | 39 | 16 |
| 55-64 jaar | 32 | 100 | 29 | 36 | 32 | 39 | 11 |

Omdat mensen meerdere soorten aanpassingen aan kunnen geven, tellen de percentages in deze tabel niet op tot 100.

. onvoldoende waarnemingen

Onder hoger opgeleiden zijn in 2002 relatief de meeste aanpassingen gedaan (tabel 24). Het percentage personen dat aangeeft dat een aanpassing is gedaan ligt in de categorie laag opgeleiden op 29%, in de categorie middelbaar opgeleiden op 28% en in de categorie hoog opgeleiden op 33%. Laag opgeleiden geven iets minder vaak aan aanpassingen nodig te hebben dan middelbaar en hoog opgeleiden (15 versus 17%).

Tabel 24
Werkzame arbeidsgehandicapten naar aanpassingen en opleidingsniveau, 2002*

| | Totaal werkzame arbeidsgehandicapten | | Aanpassingen gedaan | Aanpassingen nodig | Geen aanpassingen nodig |
|---------------------|--------------------------------------|-----|------------------------|--------------------|----------------------------|
| | x 1 000 | % | | | |
| Totaal | 777 | 100 | 30 | 16 | 54 |
| Lager opgeleid** | 274 | 100 | 29 | 15 | 55 |
| Middelbaar opgeleid | 331 | 100 | 28 | 17 | 55 |
| Hoger opgeleid | 171 | 100 | 33 | 17 | 50 |

* Cijfers over opleidingsniveau zijn nog niet beschikbaar voor 2003

** De verdeling van de onderwijsniveaus wordt uitgelegd in Hoofdstuk 5

Bij lager opgeleiden worden relatief weinig aanpassingen aan hulpmiddelen of meubilair en aan de werktijden gerealiseerd. Wel krijgen zij relatief vaak een aanpassing van de functie of het takenpakket. Van de lager opgeleiden noemt 45% een aanpassing van de functie of takenpakket. In de werkzame beroepsbevolking als geheel wordt deze aanpassing door 41% genoemd. Hoog opgeleiden noemen relatief vaak aanpassingen via

Arbeidsgehandicapten 2003

hulpmiddelen of meubilair en aanpassingen aan de werktijden. Van de hoger opgeleiden geeft 51% aan dat aanpassingen via hulpmiddelen en meubilair zijn gedaan. In de werkzame beroepsbevolking als geheel wordt deze aanpassing door 42% genoemd. Daarnaast geeft 37% aan aanpassingen van de werktijden te hebben gehad. In de werkzame beroepsbevolking als geheel wordt deze aanpassing door 28% genoemd. In vergelijking met hoog opgeleiden zullen laag opgeleide arbeidsgehandicapten vaker productiewerk doen, waardoor zij meer gebonden zijn aan vaste werktijden, bijvoorbeeld door openingstijden van een winkel of dienstroosters van de instelling waar zij werken.

Tabel 25

Werkzame arbeidsgehandicapten naar opleidingsniveau en gerealiseerde aanpassingen in de afgelopen 12 maanden, 2002*

| | Totaal werkzame arbeidsgehandicapten bij wie aanpassingen gedaan zijn | | Hulpmiddelen of meubilair | Werktijden | Hoeveelheid werk | Functie of takenpakket | Anders |
|---------------------|---|-----|------------------------------|------------|---------------------|---------------------------|--------|
| | x 1 000 | % | | | | | |
| Totaal | 230 | 100 | 42 | 28 | 25 | 41 | 12 |
| Lager opgeleid** | 80 | 100 | 36 | 21 | 24 | 45 | 12 |
| Middelbaar opgeleid | 92 | 100 | 41 | 28 | 26 | 39 | 12 |
| Hoger opgeleid | 57 | 100 | 51 | 37 | 24 | 37 | 11 |

* Cijfers over opleidingsniveau zijn nog niet beschikbaar voor 2003

** De verdeling van de onderwijsniveaus wordt uitgelegd in Hoofdstuk 5

Omdat mensen meerdere soorten aanpassingen aan kunnen geven, tellen de percentages in deze tabel niet op tot 100.

4.4. Aanpassingen naar kenmerken van de werkkring

Personen die 20 tot 34 uur per week werkzaam zijn melden het meest frequent dat er in de afgelopen 12 maanden aanpassingen zijn gedaan. Deze groep geeft daarentegen het minst vaak aan een aanpassing nodig te hebben (tabel 26). Ook van de arbeidsgehandicapten met een kleine baan en die met een fulltime aanstelling, heeft meer dan een kwart het afgelopen jaar een aanpassing gehad.

Tabel 26
 Werkzame arbeidsgehandicapten naar aanpassingen en arbeidsduur, 2003

| | Totaal werkzame arbeidsgehandicapten | | Aanpassingen gedaan | Aanpassingen nodig | Geen aanpassingen nodig |
|----------------|--------------------------------------|-----|------------------------|-----------------------|-------------------------------|
| | x 1 000 | % | | | |
| Totaal | 760 | 100 | 30 | 16 | 53 |
| 12-19 uur | 83 | 100 | 26 | 17 | 57 |
| 20-34 uur | 250 | 100 | 35 | 14 | 51 |
| 35 uur of meer | 427 | 100 | 28 | 17 | 55 |

Personen met een grote deeltijd baan (20 tot 34 uur) hebben ook meer dan gemiddeld aanpassingen gehad in hun werktijden of de hoeveelheid werk die ze moeten verrichten. Natuurlijk speelt hier een rol dat een deeltijdaanstelling zich meer leent voor aanpassingen in werktijden dan een voltijdse aanstelling. Fulltimers kregen meestal een aangepaste werkomgeving of een andere functie of takenpakket. Ze zaten met deze aanpassingen rond het gemiddelde (tabel 27).

Tabel 27
 Werkzame arbeidsgehandicapten naar wekelijkse arbeidsduur en gerealiseerde aanpassingen in de afgelopen 12 maanden, 2003

| | Totaal werkzame arbeidsgehandicapten bij wie aanpassingen gedaan zijn | | Hulpmiddelen of meubilair | Werktijden | Hoeveelheid werk | Functie of takenpakket | Anders |
|----------------|---|-----|------------------------------|------------|---------------------|---------------------------|--------|
| | x 1 000 | % | | | | | |
| Totaal | 230 | 100 | 41 | 31 | 25 | 37 | 13 |
| 12-19 uur | . | . | . | . | . | . | . |
| 20-34 uur | 87 | 100 | 42 | 36 | 27 | 37 | 13 |
| 35 uur of meer | 121 | 100 | 42 | 25 | 22 | 36 | 15 |

Omdat mensen meerdere soorten aanpassingen aan kunnen geven, tellen de percentages in deze tabel niet op tot 100.

. onvoldoende waarnemingen

Bij bijna eenderde van de arbeidsgehandicapte werknemers met een vaste arbeidsrelatie zijn er de afgelopen 12 maanden aanpassingen verricht op het werk. Werknemers met een flexibel arbeidscontract en zelfstandigen melden relatief weinig dat aanpassingen zijn verricht (18 resp. 23%). Zelfstandigen en personen met een flexibel contract geven verreweg het vaakste aan dat er überhaupt geen aanpassingen nodig zijn. Mensen met een flexibele arbeidsrelatie vinden wel vaker dat er aanpassingen nodig zijn vergeleken met werknemers met een vaste arbeidsrelatie (20 resp. 17%). Dertien procent van de

Arbeidsgehandicapten 2003

zelfstandigen geeft aan aanpassingen in het werk nodig te hebben (tabel 28). Vanwege de kleine omvang van de groep 'werknemers met een flexibel contract' en de groep 'zelfstandigen' is het niet zinvol om naar het type aanpassingen te kijken.

Tabel 28
Werkzame arbeidsgehandicapten naar aanpassingen, positie in de werkring en arbeidsrelatie, 2003

| | Totaal werkzame arbeidsgehandicapten | | Aanpassingen | | Geen aanpassingen |
|--------------|--------------------------------------|-----|--------------|--------------------|-------------------|
| | | | gedaan | Aanpassingen nodig | nodig |
| | x 1 000 | % | | | |
| Totaal | 760 | 100 | 30 | 16 | 53 |
| Werknemer | 672 | 100 | 31 | 17 | 52 |
| Vast | 631 | 100 | 32 | 17 | 51 |
| Flexibel | 41 | 100 | 18 | 20 | 63 |
| Zelfstandige | 88 | 100 | 23 | 13 | 64 |

Werkenden met een elementair of lager beroep geven iets minder vaak aan dat er in de laatste 12 maanden aanpassingen zijn gedaan (tabel 29), namelijk 27% tegenover 30% gemiddeld. Arbeidsgehandicapten die hogere of wetenschappelijke beroepen uitoefenen geven relatief vaak aan de afgelopen 12 maanden een aanpassing gehad te hebben, namelijk 33%. Wat betreft aanpassingen die nodig zijn, geven mensen met een elementair of lager beroep iets vaker aan een aanpassing nodig te hebben dan mensen met een middelbaar, hoger of wetenschappelijk beroep.

Tabel 29
Werkzame arbeidsgehandicapten naar aanpassingen en beroepsniveau, 2002*

| | Totaal werkzame arbeidsgehandicapten | | Aanpassingen | | Geen aanpassingen |
|---------------------------|--------------------------------------|-----|--------------|--------------------|-------------------|
| | | | gedaan | Aanpassingen nodig | nodig |
| | x 1 000 | % | | | |
| Totaal | 760 | 100 | 30 | 16 | 53 |
| Beroepsniveau | | | | | |
| Elementair en lager | 287 | 100 | 27 | 18 | 55 |
| Middelbaar | 297 | 100 | 30 | 16 | 54 |
| Hoger en wetenschappelijk | 180 | 100 | 33 | 16 | 51 |

* Cijfers over beroepsniveau zijn nog niet beschikbaar voor 2003

Wat betreft de soort aanpassingen worden bij de elementaire en lagere beroepen relatief weinig hulpmiddelen of meubilair genoemd. Slechts 32% tegenover 41% gemiddeld. Ook aanpassing van de werktijden en de hoeveelheid werk komt bij deze groep relatief weinig

Arbeidsgehandicapten 2003

voor. Wel worden er vaker dan gemiddeld aanpassingen gerealiseerd met betrekking tot de functie of het takenpakket. Bij de hogere beroepen daarentegen worden aanpassingen via hulpmiddelen en meubilair en aanpassing van de werktijden meer genoemd dan gemiddeld en aanpassing aan de functie of het takenpakket minder dan gemiddeld.

Tabel 30

Werkzame arbeidsgehandicapten, naar gerealiseerde aanpassingen in de afgelopen 12 maanden en beroepsniveau, 2002*

| | | | Totaal werkzame arbeidsgehandicapten bij wie aanpassingen gedaan zijn | | | | |
|---------------------------|----------------|----------|---|------------|---------------------|---------------------------|--------|
| | | | Hulpmiddelen of meubilair | Werktijden | Hoeveelheid werk | Functie of takenpakket | Anders |
| | <i>x 1 000</i> | <i>%</i> | | | | | |
| Totaal | 230 | 100 | 41 | 31 | 25 | 37 | 13 |
| Beroepsniveau | | | | | | | |
| Elementair en lager | 77 | 100 | 32 | 23 | 22 | 49 | 13 |
| Middelbaar | 88 | 100 | 45 | 27 | 28 | 36 | 11 |
| Hoger en wetenschappelijk | 59 | 100 | 50 | 35 | 24 | 37 | 11 |

* Cijfers over beroepsniveau zijn nog niet beschikbaar voor 2003

Omdat mensen meerdere soorten aanpassingen aan kunnen geven, tellen de percentages in deze tabel niet op tot 100

Een bedrijfstak waar relatief veel aanpassingen zijn gedaan is het openbaar bestuur. Van de arbeidsgehandicapten die in het openbaar bestuur werken heeft 36% in de afgelopen 12 maanden een aanpassing gehad tegenover 30% van het totaal aantal werkzame arbeidsgehandicapten. De bedrijfstak waarin de meeste aanpassingen nodig zijn is het onderwijs. Van de arbeidsgehandicapten die in deze bedrijfstak werkzaam zijn heeft 19% een aanpassing nodig, tegenover gemiddeld 16% van het totale aantal werkzame arbeidsgehandicapten. Ook in de gezondheids- en welzijnszorg en vervoer en communicatie werd meer dan gemiddeld door de arbeidsgehandicapten aangegeven dat een aanpassing nodig was. In het openbaar bestuur zijn relatief weinig aanpassingen nodig. Slechts 14% van de arbeidsgehandicapten, werkzaam in deze bedrijfstak, gaf aan een aanpassing nodig te hebben. Arbeidsgehandicapten werkzaam in de bouwnijverheid gaven het vaakst aan geen aanpassing nodig te hebben.

Tabel 31
Werkzame arbeidsgehandicapten naar aanpassingen en bedrijfstak, 2002*

| | Totaal werkzame arbeidsgehandicapten | | Totaal werkzame arbeidsgehandicapten | | |
|---------------------------------------|--------------------------------------|-----|--------------------------------------|-----------------------|-------------------------------|
| | | | Aanpassingen gedaan | Aanpassingen nodig | Geen aanpassingen nodig |
| | x 1 000 | % | | | |
| Totaal ¹⁾ | 777 | 100 | 30 | 16 | 54 |
| Industrie | 144 | 100 | 31 | 17 | 52 |
| Bouwnijverheid | 52 | 100 | 23 | 15 | 62 |
| Handel | 101 | 100 | 25 | 17 | 58 |
| Vervoer en communicatie | 46 | 100 | 32 | 18 | 50 |
| Zakelijke dienstverlening | 79 | 100 | 32 | 16 | 52 |
| Openbaar bestuur | 51 | 100 | 36 | 14 | 50 |
| Onderwijs | 53 | 100 | 29 | 19 | 52 |
| Gezondheids- en welzijnszorg | 126 | 100 | 31 | 18 | 51 |
| Cultuur en overige dienstverlening | 39 | 100 | 32 | 16 | 52 |

* Cijfers over bedrijfstak zijn nog niet beschikbaar voor 2003

1) Inclusief bedrijfstakken met te weinig waarnemingen

Vanwege de lage prevalentie kan alleen op geaggregeerd niveau aangegeven worden welke soort aanpassingen genoemd worden. Daaruit blijkt dat arbeidsgehandicapten die in de industrie en bouwnijverheid werken relatief vaak een aanpassing gehad hebben aan hun functie of takenpakket (49% tegenover 41% gemiddeld) (tabel 32).

Arbeidsgehandicapten in de commerciële en niet-commerciële dienstverlening geven iets vaker aan dan mensen in de industrie en de bouwnijverheid aanpassingen gehad te hebben via hulpmiddelen of meubilair (respectievelijk 46% en 44%).

Tabel 32
Werkzame arbeidsgehandicapten naar bedrijfstak en gerealiseerde aanpassingen in de afgelopen 12 maanden, 2002*

| | Totaal werkzame arbeidsgehandicapten bij wie aanpassingen gedaan zijn | | Hulpmiddelen of meubilair | Werktijden | Hoeveelheid werk | Functie of takenpakket | Anders |
|-------------------------------------|---|-----|------------------------------|------------|---------------------|---------------------------|--------|
| | x 1 000 | % | | | | | |
| Totaal ¹⁾ | 230 | 100 | 42 | 28 | 25 | 41 | 12 |
| Industrie en bouwnijverheid | 57 | 100 | 36 | 23 | 24 | 49 | 12 |
| Commerciële dienstverlening | 80 | 100 | 46 | 30 | 25 | 36 | 12 |
| Niet-commerciële dienstverlening | 85 | 100 | 44 | 30 | 24 | 40 | 11 |

* Cijfers over bedrijfstak zijn nog niet beschikbaar voor 2003

Omdat mensen meerdere soorten aanpassingen aan kunnen geven, tellen de percentages in deze tabel niet op tot 100.

1) Inclusief bedrijfstakken met te weinig waarnemingen

5. METHODOLOGISCHE TOELICHTING

5.1. Beschrijving Enquête beroepsbevolking

De EBB heeft tot doel om de arbeidssituatie van personen te beschrijven. De vragen hebben onder andere betrekking op het al dan niet hebben van betaald werk, de positie in de werkkring, de arbeidsduur, het uitgeoefende beroep, het soort bedrijf waarin men werkt en het behaalde onderwijsniveau.

5.1.1 Steekproef

De EBB is een steekproefonderzoek onder personen die in Nederland wonen, met uitzondering van personen in inrichtingen, instellingen en tehuizen (institutionele bevolking). In de populatietotalen die voor de ophoging worden gebruikt, is de institutionele bevolking dan ook niet opgenomen.

De steekproef is een randomtweetrapssteekproef. De steekproef is verdeeld over 40 strata die samenvallen met de 40 COROP-gebieden (Coördinatie Commissie Regionaal Onderzoeksprogramma). In de eerste trap zijn 497 gemeenten getrokken en is vastgesteld in welke maanden elke afzonderlijke gemeente in de steekproef voorkomt en hoeveel adressen in deze gemeente moeten worden geselecteerd. De grotere gemeenten komen elke maand in de steekproef voor, deze worden zelfselecterend genoemd. Binnen elk stratum wordt bepaald bij welk aantal adressen een gemeente zelfselecterend is. Ruim eenderde van de gemeenten is zelfselecterend. De overige gemeenten worden zo over de maanden verdeeld, dat elke maand in de steekproef per stratum eenzelfde aantal adressen en eenzelfde aantal gemeenten voorkomen.

In de tweede trap wordt elke maand een random steekproef van adressen getrokken. In 2003 is een steekproefkader gebruikt op basis van de Gemeentelijke Basis Administratie (GBA) aangevuld met het Geografisch Basisregister (GBR). Het GBR is een lijst van alle adressen in Nederland die wordt samengesteld door de PTT. Dit steekproefkader wordt maandelijks geactualiseerd en er wordt elke maand een nieuwe random steekproef getrokken. Voor de EBB zijn in 2003 elke maand ongeveer 11 duizend adressen getrokken. Deze random steekproef wordt eerst gescreend: adressen waarvan bekend is dat daarop inrichtingen, instellingen of tehuizen zijn gevestigd en adressen die recent in andere CBS-steekproeven voorkwamen worden dan verwijderd. Bovendien vindt een uitdunning (van 50%) plaats van adressen waar uitsluitend mensen van 65 jaar of ouder wonen. Op deze wijze zouden in 2003 in totaal ongeveer 96 duizend adressen in aanmerking komen voor benadering voor de EBB. Door capaciteitsgebrek bij het interviewerkorps is deze steekproef echter verder uitgedund, waardoor er in 2003 ongeveer 89 duizend adressen uitgezet en uiteindelijk 82 duizend adressen bezocht zijn.

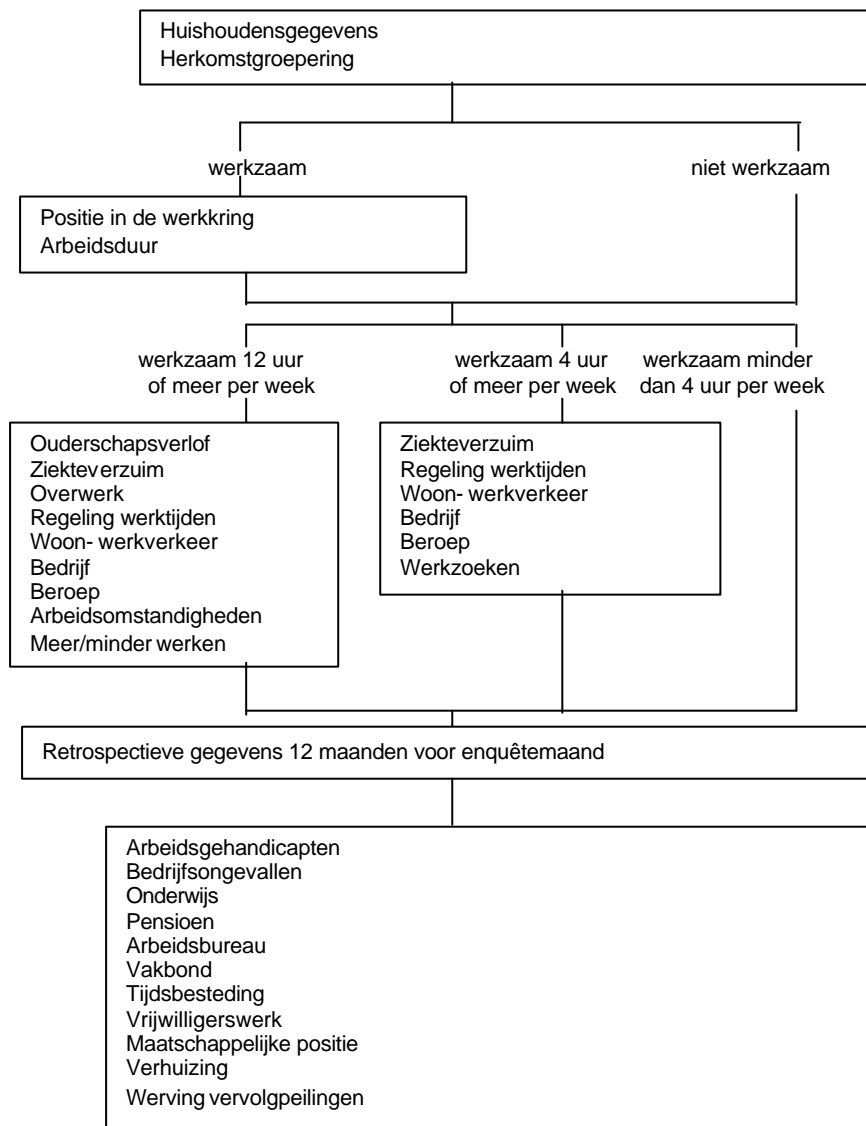
5.1.2 veldwerk

Ten behoeve van het CAPI veldwerk zijn ongeveer 280 interviewers ingeschakeld, die door het CBS zijn opgeleid. Voor het telefonisch interviewen zijn circa 70 enquêteurs ingeschakeld. De interviews worden afgenomen met behulp van een computer. Computerondersteund enquêteren heeft een aantal voordelen. Allereerst worden foutieve doorverwijzingen van de ene vraag naar de andere (routingfouten) vermeden. In de tweede plaats kunnen tijdens het interview inconsistente antwoorden direct gesignaleerd worden zodat daarover met de respondent kan worden overlegd. De voornaamste reden is echter dat het mogelijk is vragen toe te spitsen op de specifieke situatie van de respondent. Het interview neemt daardoor meer de vorm aan van een gesprek dan mogelijk is bij gebruik van een papieren vragenlijst.

Per huishouden worden maximaal acht mensen geënuquêteerd. Niet altijd zijn alle te enquêteren leden van het huishouden in de gelegenheid om aan de enquête deel te nemen. De vragen mogen dan worden voorgelegd aan een ander lid van het huishouden, *proxi*-beantwoording. Er wordt dan wel nagegaan of de *proxi* voldoende informatie heeft om de vragen te beantwoorden. Door het toelaten van deze zogenaemde *proxi-interviews* wordt het aantal partieel responderende huishoudens gereduceerd. Voor bijna 35 procent van de personen in het CAPI-gedeelte van de enquête werden de gegevens door middel van een *proxi*-interview verzameld. Voor het CATI-gedeelte ligt het percentage *proxi* beduidend hoger: 52%.

5.1.3 Beknopte modulestructuur vragenlijst

Figuur 1
Beknopte modulestructuur vragenlijst EBB, 2003



Arbeidsgehandicapten 2003

5.1.4 Schattingsmethode

De schattingen worden berekend als jaargemiddelden. De populatiegegevens over 2003 die bij de schatting zijn gebruikt, zijn verkregen door interpolatie. Deze interpolatie is gebaseerd op de standcijfers van de Nederlandse bevolking per 1 januari 2003 en 1 januari 2004. Tot vorig jaar werden de populatiegegevens verkregen middels lineaire extrapolatie. Met ingang van 2003 is de methode van interpolatie met terugwerkende kracht ingevoerd tot 2000.

Het ophogen van de waarnemingen naar de populatietotalen (exclusief de bevolking in inrichtingen, instellingen en tehuizen) vindt plaats in twee stappen.

In de *eerste stap* worden aan de waarnemingen startgewichten toegekend. Deze startgewichten zijn zo berekend dat ze corrigeren voor ongelijke trekkingskansen die voortkomen uit de gehanteerde steekproeftrekking. Er wordt gecorrigeerd voor de ondervertegenwoordiging van adressen waar uitsluitend mensen van 65 jaar of ouder wonen en van gemeenten waar sprake was van een te krappe enquêtacapaciteit. Ook wordt gecorrigeerd voor de veranderingen in de steekproefomvang per maand.

In de *tweede stap* worden definitieve ophoogfactoren bepaald. Met deze stap wordt de vertekening ten gevolge van non-respons gereduceerd. De waarnemingen worden daartoe herwogen naar de populatietotalen. Daarbij worden simultaan vijf stratificaties toegepast. Alle personen in een huishouden krijgen daarbij dezelfde ophoogfactor. De methode is ontwikkeld door Lemaître en Dufour³. De vijf toegepaste stratificaties zijn:

- een indeling naar geslacht, leeftijd in twee categorieën en herkomstsgroepering in acht categorieën.
- een indeling naar geslacht en leeftijd in 21 categorieën
- een indeling naar burgerlijke staat in twee categorieën en leeftijd in vijf categorieën.
- een indeling naar regio in 44 categorieën en een combinatie van geslacht en leeftijd in acht categorieën. De regionale indeling is gebaseerd op de COROP-indeling en de vier grote gemeenten.
- een indeling naar gemeenten vanaf 50.000 inwoners en een combinatie van geslacht en leeftijd in vier categorieën.

5.1.5 Nauwkeurigheid van de uitkomsten

De uitkomsten van de EBB zijn gebaseerd op een steekproef. Zoals in ieder steekproefonderzoek hebben de uitkomsten een onnauwkeurigheidsmarge. Omdat het steekproefdesign vrij complex is (zie paragraaf 3), is het schatten van de 95% -betrouwbaarheidsmarges niet eenvoudig. Staat 1 geeft een globale raming van de marges voor opgehoogde aantallen. Daarbij is geen rekening gehouden met het

³ Lemaître, G. And J. Dufour, 1987, An integrated method for weighting persons and families, Survey Methodology, 13 pp. 199-207 (Statistics Canada)
Arbeidsgehandicapten 2003

steekproefontwerp noch met de gebruikte schatter. De marges hebben betrekking op uitkomsten voor heel Nederland. Voor tabellen waarin een kenmerk naar een regionaal niveau wordt uitgesplitst gelden andere marges. Strikt genomen zou voor elk kenmerk afzonderlijk een betrouwbaarheidsmarge moeten worden geschat.

Staat 1

95% -Betrouwbaarheidsmargens van de opgehoogde aantallen voor Nederland, 2003

| Opgehoogde aantallen | Absolute marge | Relatieve marge | |
|-------------------------|-------------------|--------------------|-----|
| | X1000 | X1000 | 0/0 |
| 5 | 1,6 | 31,3 | |
| 10 | 2,2 | 22,1 | |
| 15 | 2,7 | 18,1 | |
| 20 | 3,1 | 15,7 | |
| 30 | 3,8 | 12,8 | |
| 50 | 4,9 | 9,9 | |
| 75 | 6,0 | 8,1 | |
| 100 | 7,0 | 7,0 | |
| 200 | 9,8 | 4,9 | |
| 300 | 12,0 | 4,0 | |
| 500 | 15,3 | 3,1 | |
| 750 | 18,5 | 2,5 | |
| 1000 | 21,1 | 2,1 | |
| 2000 | 28,3 | 1,4 | |
| 3000 | 32,7 | 1,1 | |
| 5000 | 36,5 | 0,7 | |
| 7500 | 34,0 | 0,5 | |

Ter verduidelijking van het gebruik van staat 1 volgt een getallenvoorbeeld. Stel dat wordt waargenomen dat 75 000 personen tot een zekere categorie behoren. Daarbij behoort blijkens staat 1 een marge van 6 000. De grenzen van het 95% -betrouwbaarheidsinterval liggen dan bij benadering bij $75\ 000 - 6\ 000 = 69\ 000$ en $75\ 000 + 6\ 000 = 81\ 000$. Dit betekent dat de werkelijke waarde met een betrouwbaarheid van 95% ligt in het interval (69 000, 81 000). Voor tussenliggende uitkomsten kunnen de betrouwbaarheidsmarges door interpolatie worden berekend.

Vanwege de grote relatieve onnauwkeurigheid worden gegevens beneden een bepaalde waarde niet gepubliceerd. Deze aantallen zijn in de staten en tabellen vervangen door een punt (.). De ondergrens is in principe vastgesteld op afgerond 30 duizend in de totaal kolom. Onderverdelingen van groepen van 30 duizend personen of meer worden weergegeven.

Arbeidsgehandicapten 2003

5.1.6 Definities, begrippen en classificaties

Allochtonen

Personen waarvan minstens één ouder niet in Nederland is geboren. Zij worden onderscheiden naar land van herkomst.

Arbeidsduur

Het aantal uren dat een persoon in een normale of gemiddelde werkweek werkt.

Arbeidsrelatie

Zie *Positie in de werkring*

Autochtonen

Personen waarvan beide ouders in Nederland zijn geboren.

Bedrijfstak/klasse

De indeling naar aard van het bedrijf is overeenkomstig de Standaard Bedrijfs-indeling (SBI 1993). Voor het vaststellen van het soort bedrijf waar de respondent werkt worden de volgende gegevens gebruikt: de naam en adres van het bedrijf, het soort bedrijf en de bedrijfsgrootte. De naam en het adres van het bedrijf worden opgezocht in het Algemeen Bedrijfsregister (ABR). Als dit niet mogelijk is, komt de indeling tot stand aan de hand van de omschrijving van het soort bedrijf dat de respondent heeft gegeven. Voor een gedetailleerde beschrijving van het soort bedrijf wordt verwezen naar de CBS publicatie 'Standaard Bedrijfsindeling 1993'.

Beroepsbevolking Definitie CCS 1991

Volgens deze definitie worden tot de beroepsbevolking gerekend:

- personen die ten minste twaalf uur per week werken, of
- personen die werk hebben aanvaard waardoor ze ten minste twaalf uur per week gaan werken, of
- personen die verklaren ten minste twaalf uur per week te willen werken, daarvoor beschikbaar zijn en activiteiten ontplooiën om werk voor ten minste twaalf uur per week te vinden.

Van de beroepsbevolking worden personen die ten minste twaalf uur per week werken tot de *werkzame beroepsbevolking* gerekend en degenen die niet of minder dan twaalf uur tot de *werkloze beroepsbevolking*.

Beroepsniveau/klasse/-groep

De indeling naar beroep is overeenkomstig de Standaard Beroepenclassificatie 1992 (SBC 1992). Voor het vaststellen van beroep worden de volgende gegevens gebruikt: de beroepsomschrijving, de voornaamste werkzaamheden, het leiding geven, de leidinggevende werkzaamheden en het aantal mensen waaraan leiding gegeven wordt, de omschrijving van het soort bedrijf. In een aantal gevallen wordt hiernaast gebruik gemaakt van gegevens over het gevolgde onderwijs en de positie in de werkring. Voor een gedetailleerde beschrijving van de classificatie zij verwezen naar de publicatie 'Standaard Beroepenclassificatie 1992'.

Arbeidsgehandicapten 2003

Flexibele arbeidsrelatie

Zie *Positie in de werkring*

Leeftijd

Bij de indeling naar leeftijd is uitgegaan van de leeftijd op enquêtedatum.

Onderwijsniveau

De indeling naar het behaalde onderwijsniveau is overeenkomstig de Standaard Onderwijs Indeling (SOI) van 1978 (editie 1993) van het CBS. In de SOI worden zeven niveaus onderscheiden:

- niveau 1 en 2: onder meer onderwijs tot en met basisonderwijs (bo);
- niveau 3: onder meer mavo en voorbereidend beroepsonderwijs (vbo);
- niveau 4: onder meer havo, vwo en middelbaar beroepsonderwijs (mbo);
- niveau 5: onder meer hoger beroepsonderwijs (hbo);
- niveau 6: onder meer universitair onderwijs op doctoraalniveau (wo);
- niveau 7: onder meer opleidingen na het doctoraal examen (wo).

Binnen de niveaus 3 en 4 wordt onderscheid gemaakt tussen algemeen vormend en beroepsonderwijs. Niveau 1,2 en 3 zijn in de tabellen samengevoegd (lager opgeleid) net als niveau 5,6 en 7 (hoger opgeleid).

Personen zijn ingedeeld op basis van het hoogst behaalde onderwijsniveau. Voor een gedetailleerde beschrijving van de classificatie zij verwezen naar de publicatie 'Standaard Onderwijs Indeling SOI-1978'.

Positie in het huishouden

Bij positie in het huishouden worden de volgende onderscheidingen gehanteerd:

- eenpersoonshuishouden (persoon die alleen een huishouding voert);
- lid van een paar (geen ouder);
- lid van een ouderpaar;
- alleenstaande ouder;
- minderjarig kind (ongehuwde persoon jonger dan achttien jaar);
- meerderjarig kind (ongehuwde persoon van achttien jaar of ouder die met één of beide ouders samenwoont);
- overig lid.

Positie in de werkring

Bij positie in de werkring worden werknemers en zelfstandigen onderscheiden.

Werknemers worden onderscheiden in

- werknemers met een vaste arbeidsrelatie*: het arbeidscontract is niet van beperkte duur én de werknemer is voor een vast overeengekomen aantal uren in dienst;
- werknemers met een flexibele arbeidsrelatie*: het arbeidscontract is van beperkte duur én/of de werknemer is niet voor een vast overeengekomen aantal uren in dienst.

Een *arbeidscontract van beperkte duur* is een contract van korter dan één jaar zonder toezegging van aanstelling in vaste dienst.

Werkloze beroepsbevolking

Zie *Beroepsbevolking*.

Arbeidsgehandicapten 2003

Werknemer

Zie *Positie in de werkring*.

Werkzame beroepsbevolking

Zie *Beroepsbevolking*

Zelfstandige

Zie *Positie in de werkring*.

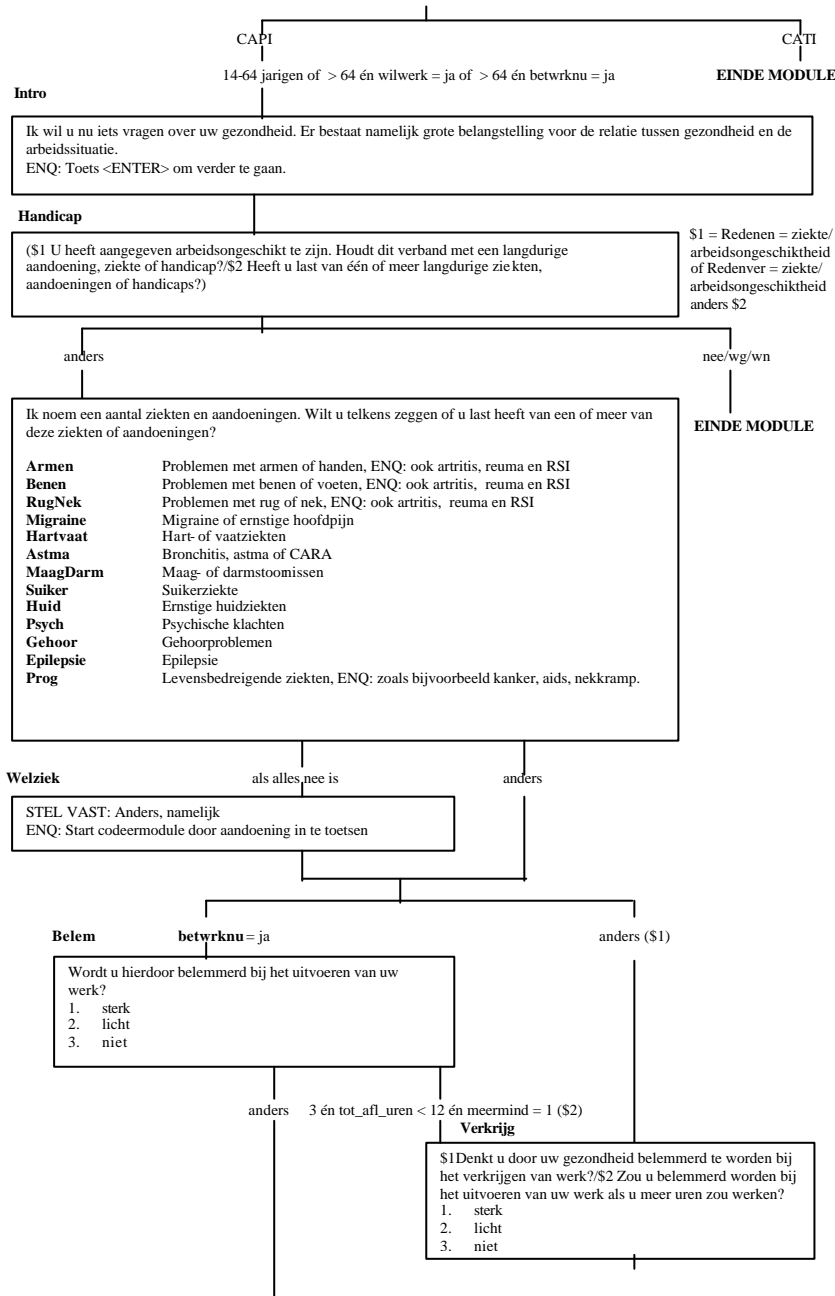
5.2. Vraagstelling

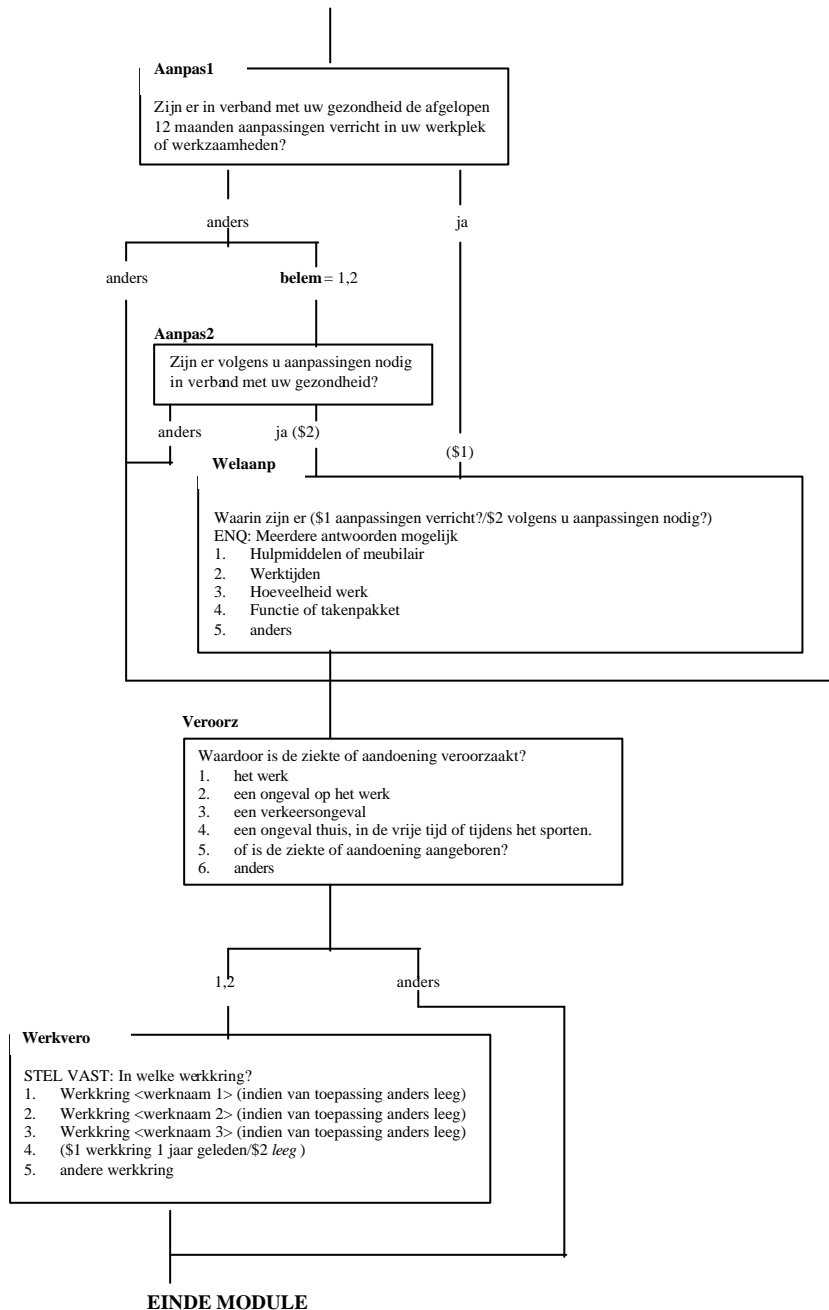
Enquête Beroepsbevolking

Arbeidsgehandicapten

Blad: 1

januari 2002





5.3. Afleiding belemmering door langdurige aandoening

Aan alle personen van 15 tot en met 64 jaar wordt gevraagd of de persoon een langdurige ziekte, aandoening of handicap heeft. Aan personen die hierop "ja" antwoorden worden nog enkele vragen gesteld. Aan personen met een handicap die 12 uur of meer per week werken wordt de vraag "Wordt u hierdoor (door de handicap) belemmerd bij het uitvoeren van uw werk?" gesteld. Hiervoor zijn 3 antwoordcategorieën (sterk, licht, niet). Aan alle andere personen met een handicap wordt de vraag "Denkt u door uw gezondheid belemmerd te worden bij het verkrijgen van werk?" gesteld. Hiervoor zijn 3 antwoordcategorieën (sterk, licht, niet).

BIJLAGE 1**Additionele tabellen**

In deze bijlage staan een aantal tabellen die niet worden besproken in de monitor, maar die bijdragen aan een compleet beeld over arbeidsgehandicapten in Nederland.

Tabel 1_b1
Arbeidsgehandicapten naar positie in het huishouden, 2000-2003

| | | 2000 | 2001 | 2002 | 2003 |
|-------------------------------|---------|------|------|------|------|
| Totaal | x 1 000 | 1464 | 1511 | 1729 | 1730 |
| Totaal | % | 100 | 100 | 100 | 100 |
| Eenpersoonshuishouden | | 20,3 | 21,4 | 20,9 | 20,5 |
| Alleenstaande ouder | | 4,7 | 4,8 | 5,4 | 5,5 |
| Lid van een ouderpaar | | 35,1 | 34,2 | 34,4 | 34,0 |
| Lid van een paar (geen ouder) | | 33,6 | 32,8 | 32,2 | 32,9 |
| Minderjarig kind (15-17) | | 0,6 | 0,6 | 1,4 | 1,4 |
| Meerderjarig kind | | 4,1 | 4,5 | 4,7 | 4,5 |
| Overig lid van huishouden | | 1,7 | 1,6 | 1,2 | 1,2 |

Tabel 2_b1
Werkzame arbeidsgehandicapten naar bedrijfsomvang, 2000-2003

| | | 2000 | 2001 | 2002 | 2003 |
|-------------|---------|------|------|------|------|
| Totaal | x 1 000 | 763 | 777 | 777 | 760 |
| Totaal | % | 100 | 100 | 100 | 100 |
| 1 | | 7,6 | 6,9 | 6,6 | 7,4 |
| 2 - 9 | | 11,3 | 10,6 | 12,4 | 13,0 |
| 10 - 19 | | 6,7 | 6,4 | 8,5 | 9,2 |
| 20 - 49 | | 9,6 | 10,5 | 12,2 | 14,4 |
| 50 - 99 | | 8,2 | 8,7 | 10,1 | 9,3 |
| 100 of meer | | 54,2 | 54,3 | 47,2 | 43,5 |

Arbeidsgehandicapten 2003

Tabel 3_b1
Arbeidsgehandicapten naar maatschappelijke positie, 2000-2003

| | | 2000 | 2001 | 2002 | 2003 |
|--------------------|----------------|------|------|------|------|
| Totaal | <i>x 1 000</i> | 1464 | 1511 | 1729 | 1730 |
| Totaal | % | 100 | 100 | 100 | 100 |
| Werkende | | 47,9 | 47,2 | 41,4 | 40,1 |
| Werkloze | | 1,7 | 1,5 | 1,8 | 2,3 |
| Vrijwilliger | | 1,4 | 1,6 | 1,7 | 1,6 |
| Arbeidsongeschikte | | 30,2 | 30,1 | 27,7 | 27,3 |
| Student | | 1,7 | 1,5 | 3,1 | 3,4 |
| Huisvrouw of -man | | 12,3 | 12,5 | 17,1 | 17,0 |
| Gepensioneerde | | 0,4 | 0,7 | 1,8 | 2,2 |
| Geen van deze | | 4,5 | 4,9 | 5,5 | 6,0 |

Arbeidsgehandicapten 2003

Tabel 4_b1
 Personen van 15-64 jaar (P15-64) en arbeidsgehandicapten (Arb_geh) naar arbeidspositie, leeftijd en
 geslacht, 2000-2003

| | | 2000 | | 2001 | | 2002 | | 2003 | |
|---|---------|--------|---------|--------|---------|--------|---------|--------|---------|
| | | P15-64 | Arb_geh | P15-64 | Arb_geh | P15-64 | Arb_geh | P15-64 | Arb_geh |
| Totaal | x 1 000 | 10736 | 1464 | 10799 | 1511 | 10868 | 1729 | 10920 | 1730 |
| Totaal | % | 100 | 100 | 100 | 100 | 100 | 100 | 100 | 100 |
| Werkzame beroepsbevolking | | | | | | | | | |
| 15-24 jaar | Man | 4,2 | 1,8 | 4,2 | 1,6 | 4,1 | 1,3 | 4,0 | 1,3 |
| | Vrouw | 3,6 | 2,3 | 3,7 | 2,3 | 3,7 | 2,0 | 3,5 | 1,8 |
| 25-34 jaar | Man | 10,6 | 5,4 | 10,2 | 4,4 | 9,9 | 4,1 | 9,4 | 4,0 |
| | Vrouw | 8,0 | 5,8 | 7,9 | 5,6 | 7,6 | 5,0 | 7,6 | 4,3 |
| 35-44 jaar | Man | 11,1 | 8,2 | 11,2 | 8,0 | 11,1 | 6,6 | 10,9 | 6,6 |
| | Vrouw | 7,2 | 6,2 | 7,5 | 6,3 | 7,6 | 5,5 | 7,7 | 5,6 |
| 45-54 jaar | Man | 9,5 | 9,6 | 9,5 | 10,0 | 9,4 | 8,1 | 9,3 | 7,6 |
| | Vrouw | 5,5 | 6,0 | 5,8 | 6,3 | 6,0 | 5,4 | 6,3 | 5,8 |
| 55-64 jaar | Man | 3,6 | 5,0 | 3,8 | 5,1 | 4,3 | 4,9 | 4,5 | 4,9 |
| | Vrouw | 1,5 | 1,8 | 1,6 | 1,9 | 1,8 | 1,9 | 2,0 | 2,0 |
| Werkloze beroepsbevolking en niet beroepsbevolking werkloos | | | | | | | | | |
| 15-24 jaar | Man | 4,7 | 0,7 | 4,7 | 0,8 | 4,8 | 1,5 | 4,9 | 1,5 |
| | Vrouw | 5,0 | 1,0 | 4,9 | 1,3 | 4,9 | 2,1 | 5,2 | 2,2 |
| 25-34 jaar | Man | 0,9 | 1,8 | 1,0 | 1,9 | 1,0 | 1,8 | 1,2 | 1,7 |
| | Vrouw | 3,2 | 2,7 | 3,1 | 3,0 | 3,0 | 4,1 | 2,8 | 3,4 |
| 35-44 jaar | Man | 0,9 | 3,2 | 0,9 | 2,8 | 1,0 | 3,1 | 1,1 | 3,1 |
| | Vrouw | 4,4 | 5,2 | 4,2 | 5,1 | 4,0 | 6,3 | 4,0 | 6,8 |
| 45-54 jaar | Man | 1,3 | 6,3 | 1,2 | 5,9 | 1,2 | 5,3 | 1,3 | 5,1 |
| | Vrouw | 5,0 | 9,3 | 4,7 | 9,2 | 4,4 | 9,5 | 4,1 | 9,1 |
| 55-64 jaar | Man | 3,9 | 9,4 | 3,9 | 9,4 | 3,8 | 9,8 | 4,0 | 10,1 |
| | Vrouw | 5,9 | 8,4 | 6,1 | 9,2 | 6,2 | 11,7 | 6,3 | 13,0 |

Tabel 5_b1
 Werkzame arbeidsgehandicapten naar geslacht en aanpassingen die zij nodig hebben, 2003

| | Totaal aanpassingen nodig | | Hulpmiddelen of meubilair | Werktijden | Hoeveelheid werk | Functie of takenpakket | Anders |
|--------|---------------------------|-----|------------------------------|------------|---------------------|---------------------------|--------|
| | x 1 000 | % | | | | | |
| Totaal | 124 | 100 | 41 | 19 | 24 | 31 | 24 |
| Man | 65 | 100 | 35 | 19 | 26 | 33 | 27 |
| Vrouw | 59 | 100 | 47 | 19 | 23 | 30 | 22 |

Tabel 6_b1
 Werkzame arbeidsgehandicapten naar leeftijd en aanpassingen die zij nodig hebben, 2003.

| | Totaal aanpassingen nodig | | Hulpmiddelen of meubilair | Werktijden | Hoeveelheid werk | Functie of takenpakket | Anders |
|------------|---------------------------|-----|------------------------------|------------|---------------------|---------------------------|--------|
| | x 1 000 | % | | | | | |
| totaal | 124 | 100 | 41 | 19 | 24 | 31 | 24 |
| 15-24 jaar | 6 | 100 | . | . | . | . | . |
| 25-44 jaar | 59 | 100 | 44 | 17 | 23 | 29 | 26 |
| 45-64 jaar | 59 | 100 | 37 | 22 | 27 | 33 | 24 |

. onvoldoende waarnemingen

Tabel 7_b1
 Werkzame arbeidsgehandicapten naar opleidingsniveau en aanpassingen die zij nodig hebben, 2002*

| | Totaal aanpassingen nodig | | Hulpmiddelen of meubilair | Werktijden | Hoeveelheid werk | Functie of takenpakket | Anders |
|---------------------|---------------------------|-----|------------------------------|------------|---------------------|---------------------------|--------|
| | x 1 000 | % | | | | | |
| Totaal | 127 | 100 | 43 | 16 | 23 | 34 | 23 |
| Lager opgeleid | 42 | 100 | 42 | 14 | 19 | 39 | 21 |
| Middelbaar opgeleid | 55 | 100 | 44 | 13 | 23 | 33 | 24 |
| Hoger opgeleid | 29 | 100 | 41 | 26 | 29 | 29 | 24 |

* Cijfers over opleidingsniveau zijn nog niet beschikbaar voor 2003

Arbeidsgehandicapten 2003

Tabel 8_b1
 Werkzame arbeidsgehandicapten naar wekelijkse arbeidsduur en aanpassingen die zij nodig hebben, 2003

| | Totaal aanpassingen nodig | | Hulpmiddelen of meubilair | Werktijden | Hoeveelheid werk | Functie of takenpakket | Anders |
|----------------|---------------------------|-----|------------------------------|------------|---------------------|---------------------------|--------|
| | x 1 000 | % | | | | | |
| Totaal | 124 | 100 | 41 | 19 | 24 | 31 | 24 |
| 12-19 uur | 14 | 100 | . | . | . | . | . |
| 20-34 uur | 36 | 100 | 46 | 18 | 23 | 27 | 24 |
| 35 uur of meer | 73 | 100 | 39 | 18 | 27 | 33 | 26 |

. onvoldoende waarnemingen

Tabel 9_b1
 Werkzame arbeidsgehandicapten naar beroepsniveau en aanpassingen die zij nodig hebben, 2002*

| | Totaal aanpassingen nodig | | Hulpmiddelen of meubilair | Werktijden | Hoeveelheid werk | Functie of takenpakket | Anders |
|---------------------------|---------------------------|-----|------------------------------|------------|---------------------|---------------------------|--------|
| | x 1 000 | % | | | | | |
| Totaal | 127 | 100 | 43 | 16 | 23 | 34 | 23 |
| Beroepsniveau | | | | | | | |
| Elementair en lager | 51 | 100 | 43 | 12 | 19 | 39 | 23 |
| Middelbare beroepen | 47 | 100 | 40 | 19 | 21 | 31 | 22 |
| Hoger en wetenschappelijk | 28 | 100 | 44 | 20 | 33 | 30 | 26 |

* Cijfers over beroepsniveau zijn nog niet beschikbaar voor 2003

Tabel 10_b1
 Werkzame arbeidsgehandicapten naar bedrijfstak en aanpassingen die zij nodig hebben, 2002*

| | Totaal aanpassingen nodig | | Hulpmiddelen of meubilair | Werktijden | Hoeveelheid werk | Functie of takenpakket | Anders |
|-------------------------------------|---------------------------|-----|------------------------------|------------|---------------------|---------------------------|--------|
| | x 1 000 | % | | | | | |
| Totaal ¹⁾ | 127 | 100 | 43 | 16 | 23 | 34 | 23 |
| Industrie en bouwnijverheid | 33 | 100 | 37 | 11 | 19 | 38 | 24 |
| Commerciële dienstverlening | 42 | 100 | 48 | 20 | 24 | 28 | 23 |
| Niet commerciële dienstverlening | 47 | 100 | 44 | 17 | 24 | 36 | 22 |

* Cijfers over bedrijfstakken zijn nog niet beschikbaar voor 2003

1) Inclusief bedrijfstakken met te weinig waarnemingen

Tabel 11_b1
 Redenen van personen van 15-64 jaar om niet te kunnen of willen werken naar arbeidshandicap,
 2003

| | Totaal | Langdurige aandoening, ziekte of handicap | | Arbeidsgehandicapt | Niet arbeidsgehandicapt |
|------------------------------|--------|---|------|--------------------|-------------------------|
| | | Nee | Ja | | |
| Kan of wil niet werken | 2969 | 1938 | 1030 | 781 | 250 |
| | % | | | | |
| Zorg voor gezin | 22,9 | 27,4 | 14,5 | 10,3 | 27,4 |
| Opleiding | 30,3 | 41,7 | 9,0 | 4,7 | 22,2 |
| Pensioen/VUT | 13,1 | 14,3 | 10,9 | 7,2 | 22,5 |
| Ziekte/arbeidsongeschiktheid | 20,7 | 1,7 | 56,4 | 71,5 | 9,5 |
| Andere reden | 12,3 | 14,2 | 8,7 | 5,8 | 17,6 |

Arbeidsgehandicapten 2003

BIJLAGE 2**Risico tabellen arbeidsgehandicapten**

In de tabellen in deze bijlage wordt informatie uit de Arbeidsgehandicaptenmonitor op andere wijze gepresenteerd dan de overeenkomstige tabellen in de hoofdtekst. In de hoofdtekst wordt de verdeling van arbeidsgehandicapten op een bepaald kenmerk beschreven. Bijvoorbeeld in 2003 is van de 1,7 miljoen arbeidsgehandicapten 54% vrouw en 46% man (tabel 2). In deze bijlage wordt dat als volgt gepresenteerd: in 2003 is van de 5,2 miljoen vrouwen in de bevolking van 15 tot en met 64 jaar 17% arbeidsgehandicapt en van de 5,4 miljoen mannen is 14% arbeidsgehandicapt (tabel 1_b2). De gegevens vullen elkaar aan: de hoofdtekst beschrijft de groep van arbeidsgehandicapten op kenmerken en de tabellen in deze bijlage beschrijven het 'risico' van personen met bepaalde kenmerken om arbeidsgehandicapt te zijn. De tabellen 7 tot en met 10 hebben vanwege de aard van de uitsplitsing betrekking op de werkzame bevolking van 15 tot en met 64 jaar.

Tabel 1_b2
Personen van 15-64 jaar naar arbeidshandicap, geslacht en leeftijd, 2000-2003

| | Personen 15-64 jaar | | | | Waarvan arbeidsgehandicapt | | | |
|------------|---------------------|-------|-------|-------|----------------------------|------|------|------|
| | 2000 | 2001 | 2002 | 2003 | 2000 | 2001 | 2002 | 2003 |
| | x 1 000 | | | | % | | | |
| Totaal | 10736 | 10799 | 10868 | 10920 | 13,6 | 14,0 | 15,9 | 15,8 |
| Man | 5438 | 5468 | 5501 | 5525 | 13,8 | 13,8 | 14,6 | 14,4 |
| Vrouw | 5298 | 5331 | 5367 | 5395 | 13,4 | 14,2 | 17,3 | 17,3 |
| 15-24 jaar | 1874 | 1887 | 1907 | 1922 | 4,5 | 4,8 | 6,2 | 6,1 |
| 25-34 jaar | 2443 | 2397 | 2345 | 2289 | 9,5 | 9,4 | 11,1 | 10,1 |
| 35-44 jaar | 2534 | 2559 | 2578 | 2593 | 13,1 | 13,1 | 14,4 | 14,7 |
| 45-54 jaar | 2292 | 2298 | 2283 | 2282 | 19,9 | 20,6 | 21,4 | 21,0 |
| 55-64 jaar | 1594 | 1658 | 1755 | 1835 | 22,6 | 23,3 | 27,9 | 28,3 |

Arbeidsgehandicapten 2003

Tabel 2_b2
 Personen van 15-64 jaar naar arbeidshandicap en arbeidspositie, 2000-2003

| | Personen 15-64 jaar | | | | Waarvan arbeidsgehandicapt | | | |
|---------------------------------|---------------------|-------|-------|-------|----------------------------|------|------|------|
| | 2000 | 2001 | 2002 | 2003 | 2000 | 2001 | 2002 | 2003 |
| | <i>x 1 000</i> | | | | % | | | |
| Totaal | 10736 | 10799 | 10868 | 10920 | 13,6 | 14,0 | 15,9 | 15,8 |
| Beroepsbevolking | 7230 | 7314 | 7427 | 7510 | 11,2 | 11,2 | 11,2 | 11,0 |
| Werkzaam | 6960 | 7062 | 7125 | 7114 | 11,0 | 11,0 | 10,9 | 10,7 |
| Werkloos | 271 | 252 | 302 | 396 | 16,3 | 15,6 | 18,0 | 17,1 |
| Niet beroepsbevolking | 3506 | 3486 | 3441 | 3410 | 18,8 | 19,9 | 26,1 | 26,5 |
| Wil 12 u/wk of meer werken | 440 | 415 | 392 | 441 | 25,8 | 28,8 | 30,0 | 27,5 |
| Kan niet werken | 407 | 444 | 462 | 445 | 63,6 | 62,7 | 67,8 | 69,1 |
| Wil niet 12 u/wk of meer werken | 2659 | 2627 | 2586 | 2524 | 10,7 | 11,3 | 18,0 | 18,8 |

Tabel 3_b2
 Personen van 15-64 jaar naar arbeidshandicap en langdurige aandoening, 2000-2003

| | Personen 15-64 jaar | | | | Waarvan arbeidsgehandicapt | | | |
|--------------------------------|---------------------|-------|-------|-------|----------------------------|------|------|------|
| | 2000 | 2001 | 2002 | 2003 | 2000 | 2001 | 2002 | 2003 |
| | <i>x 1 000</i> | | | | <i>%</i> | | | |
| Totaal | 10736 | 10799 | 10868 | 10920 | 13,6 | 14,0 | 15,9 | 15,8 |
| Rug- en gewrichtsklachten | 1326 | 1331 | . | . | 66,9 | 67,8 | . | . |
| Armen | . | . | 700 | 750 | . | . | 81,1 | 81,7 |
| Benen | . | . | 773 | 825 | . | . | 79,2 | 80,4 |
| Rug- en neklachten | . | . | 1188 | 1192 | . | . | 77,3 | 77,1 |
| Migraine of ernstige hoofdpijn | 409 | 427 | 467 | 456 | 69,1 | 69,9 | 79,1 | 78,5 |
| Hart- of vaatziekten | 266 | 309 | 312 | 337 | 62,8 | 61,2 | 71,1 | 70,1 |
| Bronchitis, astma of CARA | 431 | 413 | 439 | 447 | 48,4 | 49,4 | 55,5 | 58,9 |
| Maag- of darmstoornissen | 300 | 282 | 287 | 311 | 67,7 | 69,9 | 74,0 | 76,8 |
| Suikerziekte | 163 | 172 | 175 | 193 | 49,0 | 53,0 | 58,3 | 56,5 |
| Ernstige huidziekte | 104 | 115 | 102 | 121 | 58,6 | 55,5 | 61,1 | 60,9 |
| Psychische klachten | 419 | 423 | 446 | 452 | 79,3 | 80,8 | 85,4 | 85,9 |
| Gehoorproblemen | 207 | 196 | 198 | 223 | 59,9 | 61,3 | 71,8 | 72,5 |
| Epilepsie | . | . | 63 | 57 | . | . | 61,5 | 68,7 |
| Progressieve ziekten | . | . | 102 | 100 | . | . | 79,9 | 81,1 |
| Andere aandoening | 354 | 372 | 205 | 225 | 48,8 | 50,1 | 46,4 | 47,8 |

Personen kunnen meerdere aandoeningen hebben
 . gegevens niet beschikbaar

Tabel 4_b2
 Personen van 15-64 jaar naar arbeidshandicap en herkomst, 2000-2003

| | Personen 15-64 jaar | | | | Waarvan arbeidsgehandicapt | | | |
|---------------------------|---------------------|-------|-------|-------|----------------------------|------|------|------|
| | 2000 | 2001 | 2002 | 2003 | 2000 | 2001 | 2002 | 2003 |
| | <i>x 1 000</i> | | | | <i>%</i> | | | |
| Totaal | 10736 | 10799 | 10868 | 10920 | 13,6 | 14,0 | 15,9 | 15,8 |
| Autochtonen | 8764 | 8766 | 8798 | 8843 | 13,3 | 13,5 | 15,3 | 15,2 |
| Westerse allochtonen | 1000 | 1010 | 1021 | 1029 | 14,2 | 15,8 | 17,1 | 17,3 |
| Niet westerse allochtonen | 972 | 1021 | 1049 | 1047 | 15,8 | 16,7 | 20,1 | 20,0 |
| w.o. | | | | | | | | |
| Turken | 208 | 215 | 217 | 214 | 22,4 | 22,5 | 27,5 | 25,6 |
| Marokkanen | 171 | 177 | 180 | 179 | 18,9 | 17,9 | 22,8 | 25,4 |
| Surinamers | 215 | 221 | 225 | 227 | 17,5 | 16,8 | 18,8 | 18,7 |
| Antillianen/Arubanen | 77 | 83 | 86 | 87 | 10,0 | 15,5 | 17,3 | 19,3 |
| Overig | 301 | 325 | 340 | 340 | 9,8 | 12,5 | 15,4 | 14,7 |

Tabel 5_b2
 Personen van 15-64 jaar naar arbeidshandicap en opleidingsniveau, 2000-2002*

| | Personen 15-64 jaar | | | Waarvan arbeidsgehandicapt | | |
|---------------------|---------------------|-------|-------|----------------------------|------|------|
| | 2000 | 2001 | 2002 | 2000 | 2001 | 2002 |
| | <i>x 1 000</i> | | | <i>%</i> | | |
| Totaal | 10736 | 10799 | 10868 | 13,6 | 14,0 | 15,9 |
| Lager opgeleid | 4129 | 4149 | 4047 | 17,6 | 18,0 | 21,4 |
| Middelbaar opgeleid | 4213 | 4255 | 4268 | 12,1 | 12,7 | 14,1 |
| Hoger opgeleid | 2385 | 2389 | 2543 | 15,3 | 30,2 | 30,2 |

* Cijfers over opleidingsniveau zijn nog niet beschikbaar voor 2003

Arbeidsgehandicapten 2003

Tabel 6_b2
 Personen van 15-64 jaar naar arbeidshandicap en positie in het huishouden, 2000-2003

| | Personen 15-64 jaar | | | | Waarvan arbeidsgehandicapt | | | |
|-------------------------------|---------------------|-------|-------|-------|----------------------------|------|------|------|
| | 2000 | 2001 | 2002 | 2003 | 2000 | 2001 | 2002 | 2003 |
| | x 1 000 | | | | % | | | |
| Totaal | 10736 | 10799 | 10868 | 10920 | 13,6 | 14,0 | 15,9 | 15,8 |
| Eenpersoonshuishouden | 1504 | 1548 | 1565 | 1566 | 19,8 | 20,9 | 23,1 | 22,7 |
| Alleenstaande ouder | 327 | 335 | 360 | 379 | 20,9 | 21,9 | 25,9 | 25,0 |
| Lid van een ouderpaar | 4074 | 4093 | 4147 | 4110 | 12,6 | 12,6 | 14,3 | 14,3 |
| Lid van een paar (geen ouder) | 3156 | 3118 | 3049 | 3121 | 15,6 | 15,9 | 18,2 | 18,2 |
| Minderjarig kind (15-17) | 538 | 549 | 564 | 573 | 1,6 | 1,6 | 4,2 | 4,2 |
| Meerderjarig kind | 988 | 994 | 1036 | 1006 | 6,0 | 6,9 | 7,8 | 7,7 |
| Overig lid van huishouden | 148 | 162 | 146 | 165 | 17,3 | 14,8 | 13,6 | 13,1 |

Tabel 7_b2
 Werkzame beroepsbevolking naar arbeidshandicap en wekelijkse arbeidsduur, 2000-2003

| | Werkzame beroepsbevolking | | | | Waarvan arbeidsgehandicapt | | | |
|----------------|---------------------------|------|------|------|----------------------------|------|------|------|
| | 2000 | 2001 | 2002 | 2003 | 2000 | 2001 | 2002 | 2003 |
| | x 1 000 | | | | % | | | |
| Totaal | 6960 | 7062 | 7125 | 7114 | 11,0 | 11,0 | 10,9 | 10,7 |
| 12-19 uur | 593 | 606 | 649 | 650 | 13,3 | 12,8 | 12,7 | 12,8 |
| 20-34 uur | 1649 | 1706 | 1826 | 1889 | 13,8 | 13,8 | 13,0 | 13,2 |
| 35 uur of meer | 4717 | 4750 | 4650 | 4575 | 9,7 | 9,8 | 9,8 | 9,3 |

Tabel 8_b2
 Werkzame beroepsbevolking naar arbeidshandicap, positie in de werkring en arbeidsrelatie, 2000-2003

| | Werkzame beroepsbevolking | | | | Waarvan arbeidsgehandicapt | | | |
|-------------|---------------------------|------|------|------|----------------------------|------|------|------|
| | 2000 | 2001 | 2002 | 2003 | 2000 | 2001 | 2002 | 2003 |
| | x 1 000 | | | | % | | | |
| Totaal | 6960 | 7062 | 7125 | 7114 | 11,0 | 11,0 | 10,9 | 10,7 |
| Werknemer | 6146 | 6291 | 6337 | 6314 | 10,9 | 10,9 | 10,9 | 10,6 |
| Vast | 5613 | 5786 | 5849 | 5847 | 11,0 | 11,0 | 11,1 | 10,8 |
| Flexibel | 534 | 505 | 488 | 466 | 9,9 | 9,9 | 9,2 | 8,8 |
| Zelfstandig | 813 | 771 | 788 | 800 | 11,4 | 11,7 | 10,7 | 11,0 |

Arbeidsgehandicaptten 2003

Tabel 9_b2
 Werkzame beroepsbevolking naar arbeidshandicap en beroepsniveau, 2000-2002*

| | Werkzame beroepsbevolking | | | Waarvan arbeidsgehandicapt | | |
|----------------------------|---------------------------|------|------|----------------------------|------|------|
| | 2000 | 2001 | 2002 | 2000 | 2001 | 2002 |
| | x 1 000 | | | % | | |
| Totaal | 6960 | 7062 | 7125 | 11,0 | 11,0 | 10,9 |
| Beroepsniveau | | | | | | |
| Elementaire beroepen | 476 | 479 | 505 | 15,6 | 14,6 | 15,9 |
| Lagere beroepen | 1674 | 1687 | 1637 | 12,9 | 12,8 | 12,6 |
| Middelbare beroepen | 2702 | 2747 | 2762 | 10,7 | 10,9 | 10,7 |
| Hogere beroepen | 1426 | 1450 | 1522 | 8,9 | 8,7 | 8,6 |
| Wetenschappelijke beroepen | 589 | 603 | 610 | 7,7 | 8,6 | 8,1 |

* Cijfers over beroepsniveau zijn nog niet beschikbaar voor 2003

Tabel 10_b2
 Werkzame beroepsbevolking naar arbeidshandicap en bedrijfstak, 2000-2002*

| | Werkzame beroepsbevolking | | | Waarvan arbeidsgehandicapt | | |
|------------------------------------|---------------------------|------|------|----------------------------|------|------|
| | 2000 | 2001 | 2002 | 2000 | 2001 | 2002 |
| | x 1 000 | | | % | | |
| Totaal ¹⁾ | 6960 | 7062 | 7125 | 11,0 | 11,0 | 10,9 |
| Landbouw en visserij | 219 | 187 | 199 | 13,2 | 12,2 | 12,5 |
| Industrie | 1065 | 1056 | 1023 | 12,8 | 13,7 | 14,0 |
| Bouwnijverheid | 468 | 495 | 473 | 11,1 | 11,8 | 11,0 |
| Handel | 1072 | 1059 | 1060 | 9,7 | 9,9 | 9,5 |
| Horeca | 197 | 204 | 221 | 10,4 | 8,4 | 9,7 |
| Vervoer en communicatie | 438 | 452 | 418 | 11,2 | 11,1 | 10,9 |
| Financiële instellingen | 269 | 299 | 276 | 6,5 | 8,5 | 8,7 |
| Zakelijke dienstverlening | 868 | 858 | 894 | 9,0 | 8,2 | 8,9 |
| Openbaar bestuur | 485 | 532 | 549 | 9,9 | 10,9 | 9,3 |
| Onderwijs | 434 | 446 | 483 | 11,9 | 11,6 | 11,0 |
| Gezondheids- en welzijnszorg | 947 | 996 | 1022 | 12,8 | 12,4 | 12,3 |
| Cultuur en overige dienstverlening | 315 | 302 | 314 | 11,3 | 11,6 | 12,5 |

* Cijfers over bedrijfstakken zijn nog niet beschikbaar voor 2003

1) Inclusief bedrijfstakken met te weinig waarnemingen

Arbeidsgehandicapten 2003

BIJLAGE 3**Additionele tabellen gerealiseerde en benodigde aanpassingen**

Deze bijlage geeft informatie over gerealiseerde en benodigde aanpassingen voor werkzame arbeidsgehandicapten over 2000, 2001, en voor 2003. De tabellen in de hoofdtekst bevatten meer informatie en beperken zich daarom tot het jaar 2003.

Tabel 1_b3

Gerealiseerde en benodigde aanpassingen voor werkzame arbeidsgehandicapten naar geslacht en leeftijd, 2000-2003

| | Aanpassingen gedaan | | | | Aanpassingen nodig | | | |
|------------|---------------------|------|------|------|--------------------|------|------|------|
| | 2000 | 2001 | 2002 | 2003 | 2000 | 2001 | 2002 | 2003 |
| | % | | | | % | | | |
| Totaal | 25,9 | 28,4 | 29,6 | 30,2 | 19,2 | 17,6 | 16,3 | 16,3 |
| Man | 24,6 | 26,4 | 29,0 | 26,7 | 18,1 | 17,8 | 15,5 | 15,4 |
| Vrouw | 27,8 | 31,0 | 30,4 | 34,5 | 20,6 | 17,2 | 17,4 | 17,4 |
| 15-24 jaar | 20,7 | 24,4 | 22,6 | 23,5 | 19,7 | 15,3 | 13,9 | 10,8 |
| 25-34 jaar | 27,5 | 30,3 | 32,2 | 34,4 | 20,1 | 20,1 | 17,5 | 15,2 |
| 35-44 jaar | 29,0 | 29,6 | 30,8 | 32,7 | 19,5 | 17,6 | 17,8 | 17,7 |
| 45-54 jaar | 25,5 | 28,6 | 29,9 | 28,8 | 19,7 | 18,5 | 16,3 | 17,8 |
| 55-64 jaar | 21,1 | 24,7 | 26,6 | 26,6 | 15,2 | 12,8 | 13,4 | 14,7 |

Tabel 2_b3
Gerealiseerde en benodigde aanpassingen voor werkzame arbeidsgehandicapten naar type
aandoening, 2000-2003

| | Aanpassingen gedaan | | | | Aanpassingen nodig | | | |
|--------------------------------|---------------------|------|------|------|--------------------|------|------|------|
| | 2000 | 2001 | 2002 | 2003 | 2000 | 2001 | 2002 | 2003 |
| | % | | | | % | | | |
| Totaal | 25,9 | 28,4 | 29,6 | 30,2 | 19,2 | 17,6 | 16,3 | 16,3 |
| Rug-, gewrichtsklachten | 29,7 | 31,0 | . | . | 21,3 | 19,9 | . | . |
| Armen | . | . | 38,1 | 40,1 | . | . | 18,0 | 17,6 |
| Benen | . | . | 32,6 | 33,1 | . | . | 17,4 | 17,4 |
| Rug- en neklachten | . | . | 33,4 | 34,5 | . | . | 19,8 | 19,1 |
| Migraine of ernstige hoofdpijn | 27,5 | 26,4 | 29,2 | 30,4 | 25,1 | 18,4 | 18,6 | 18,5 |
| Hart- of vaatziekten | 21,4 | 30,0 | 31,8 | 33,0 | 18,4 | 17,9 | 14,0 | 15,4 |
| Bronchitis, astma of CARA | 22,0 | 22,7 | 25,8 | 25,9 | 23,2 | 21,9 | 19,9 | 17,0 |
| Maag- of darmstoornissen | 28,0 | 27,9 | 26,1 | 26,4 | 24,8 | 22,3 | 23,3 | 20,2 |
| Suikerziekte | 16,4 | 29,8 | 30,6 | 27,5 | 15,9 | 21,8 | 10,6 | 10,4 |
| Ernstige huidziekte | 22,2 | 22,1 | 25,5 | 21,3 | 19,1 | 22,1 | 15,8 | 18,6 |
| Psychische klachten | 26,6 | 29,4 | 34,7 | 34,0 | 25,7 | 26,2 | 23,4 | 22,3 |
| Gehoorproblemen | 21,4 | 21,3 | 27,0 | 26,6 | 24,2 | 24,7 | 20,1 | 21,1 |
| Epilepsie | . | . | 30,6 | 23,7 | . | . | 8,0 | 28,0 |
| Progressieve ziekten | . | . | 28,6 | 28,2 | . | . | 11,4 | 17,7 |
| Geen van deze | 25,2 | 29,7 | 21,7 | 24,0 | 11,7 | 12,0 | 8,5 | 11,6 |

Personen kunnen meerdere aandoeningen hebben
. gegevens niet beschikbaar

Tabel 3_b3
Gerealiseerde en benodigde aanpassingen voor werkzame arbeidsgehandicapten naar
beroepsniveau, 2000-2002*

| | Aanpassingen gedaan | | | Aanpassingen nodig | | |
|---------------------------|---------------------|------|------|--------------------|------|------|
| | 2000 | 2001 | 2002 | 2000 | 2001 | 2002 |
| | % | | | % | | |
| Totaal | 25,9 | 28,4 | 29,6 | 19,2 | 17,6 | 16,3 |
| Beroepsniveau | | | | | | |
| Elementair en lager | 24,0 | 25,7 | 26,9 | 21,0 | 19,4 | 17,6 |
| Middelbaar | 26,8 | 29,5 | 29,8 | 16,0 | 15,8 | 15,8 |
| Hoger en wetenschappelijk | 27,9 | 31,2 | 33,0 | 21,1 | 16,8 | 15,6 |

* Cijfers over beroepsniveau zijn nog niet beschikbaar voor 2003

Arbeidsgehandicapten 2003

Tabel 4_b3
Gerealiseerde en benodigde aanpassingen voor werkzame arbeidsgehandicapten naar bedrijfstak,
2000-2002*

| | Aanpassingen gedaan | | | Aanpassingen nodig | | |
|------------------------------------|---------------------|------|------|--------------------|------|------|
| | 2000 | 2001 | 2002 | 2000 | 2001 | 2002 |
| | % | | | % | | |
| Totaal ¹⁾ | 26 | 28 | 30 | 19 | 18 | 16 |
| Industrie | 26,6 | 28,9 | 30,7 | 20,6 | 21,2 | 17,1 |
| Bouwnijverheid | 23,0 | 25,0 | 22,8 | 16,7 | 14,8 | 15,2 |
| Handel | 23,6 | 25,0 | 25,3 | 13,8 | 13,5 | 16,5 |
| Vervoer en communicatie | 26,0 | 28,5 | 31,5 | 23,3 | 22,5 | 18,1 |
| Zakelijke dienstverlening | 31,5 | 28,9 | 32,1 | 22,6 | 15,1 | 15,7 |
| Openbaar bestuur | 30,0 | 37,3 | 36,1 | 21,7 | 17,1 | 14,3 |
| Onderwijs | 19,7 | 27,3 | 28,7 | 22,2 | 19,4 | 19,4 |
| Gezondheids- en welzijnszorg | 25,0 | 28,6 | 30,9 | 19,5 | 17,9 | 18,1 |
| Cultuur en overige dienstverlening | 34,6 | 24,4 | 31,6 | 22,4 | 18,5 | 16,2 |

* Cijfers over bedrijfstakken zijn nog niet beschikbaar voor 2003

1) Inclusief bedrijfstakken met te weinig waarnemingen

BIJLAGE 4**Veranderingen in de cijfers over arbeidsgehandicapten, nadere toelichting**

Arbeidsgehandicapten zijn gedefinieerd als personen van 15-64 jaar met een langdurige aandoening of handicap die daardoor belemmerd worden bij het uitvoeren of verkrijgen van werk. De vraagstelling naar arbeidsgehandicapten in de Enquête beroepsbevolking is iets gewijzigd in 2002. Vóór 2002 werd alleen aan personen die minimaal 12 uur per week werkten gevraagd of ze belemmerd werden bij het *uitvoeren* van hun werk. Daarnaast werd alleen aan personen die minimaal 12 uur per week wilden werken gevraagd of ze belemmerd werden bij het *verkrijgen* van werk. Personen die minder dan 12 uur werkten en niet meer dan 12 uur per week wilden werken kregen beide vragen dus niet gesteld. Van hen werd aangenomen dat ze niet arbeidsgehandicapt waren. Vanaf 2002 is de 12-uursgrens vervallen en krijgt iedereen één van beide of beide vragen gesteld.

Doordat aan meer mensen gevraagd wordt of ze enige belemmering ondervinden bij het uitvoeren of verkrijgen van werk, is de kans op het aantreffen van arbeidsgehandicapten toegenomen. In de *Arbeidsgehandicaptenmonitor 2002* is nog geen rekening gehouden met deze wijziging van de vraagstelling. In deze monitor is dat met terugwerkende kracht wel gebeurd. De cijfers vanaf 2002 zijn in deze monitor dus berekend op basis van de nieuwe routing. Om het verschil tussen de oude en de nieuwe vraagstelling duidelijk te maken zijn in de tabellen in Hoofdstuk 2 steeds twee kolommen met 2002 cijfers opgenomen. In de eerste kolom staan de cijfers zoals die zouden zijn zonder wijzigingen in de vraagstelling. Deze cijfers zijn dus direct vergelijkbaar met de cijfers over 2000 en 2001. In de tweede kolom staan de nieuwe cijfers, zoals die de komende jaren in de monitor zullen worden opgenomen.

In tabel 1_b4 is te zien dat met de nieuwe vraagstelling ruim 200 duizend extra arbeidsgehandicapten worden aangetroffen. Wanneer de vraag naar belemmering aan personen die minder dan 12 uur werken en niet meer dan 12 uur per week willen werken buiten beschouwing wordt gelaten (oude routing) zijn er in 2002 1,5 miljoen arbeidsgehandicapten. Wanneer de antwoorden op deze extra vragen worden meegerekend zijn er 1,7 miljoen arbeidsgehandicapten. In de tabel wordt ook duidelijk dat de nieuwe vraagstelling geen invloed heeft op gegevens over arbeidsgehandicapten binnen de beroepsbevolking. Immers, om tot de beroepsbevolking te horen moet men 12 uur per week of meer werken of 12 uur of meer per week willen werken. De nieuwe routing heeft geen betrekking op deze groep. Zowel volgens de oude als volgens de nieuwe routing zijn er in 2002 ruim 800 duizend arbeidsgehandicapten in de beroepsbevolking.

