



Ministerie van Sociale Zaken en Werkgelegenheid



Centraal Bureau voor de Statistiek



Arbeidsgehandicapten 2002

Arbeidssituatie van mensen met een langdurige aandoening

Ingrid Beckers (CBS)

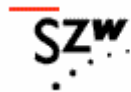
Jan Besseling (TNO)

Astrid Smits (CBS)

Februari 2004

Reed Business Information bv Doetinchem

Colofon



Ministerie van Sociale Zaken en Werkgelegenheid
Directie Voorlichting, Bibliotheek en Documentatie
Postbus 90801, 2509 LV 's-Gravenhage



Centraal Bureau voor de Statistiek
Postbus 4481, 6401 CZ Heerlen
Telefoon: 045-570 60 00
Telefax: 045-572 74 40



TNO Arbeid
Postbus 718, 2130 AS Hoofddorp

Voor meer informatie over statistische gegevens kan contact worden opgenomen met de Infoservice van het CBS,
0900 - 0227

Uitgever:
Reed Business Information bv

Verkoop
Reed Business Information bv
Postbus 808, 7000 AV Doetinchem
Telefoon (0314) 35 83 58, telefax (0314) 34 90 48

INHOUDSOPGAVE

| | |
|--|----|
| Lijst van tabellen | II |
| Samenvatting..... | V |
| 1. Inleiding | 1 |
| 2. De belangrijkste uitkomsten..... | 3 |
| 2.1. Arbeidsgehandicapten op de arbeidsmarkt | 3 |
| 2.2. Doelgroep reïntegratiebeleid | 6 |
| 2.3. Klachten en maatregelen..... | 8 |
| 3. Profiel arbeidsgehandicapten | 10 |
| 3.1. Arbeidshandicap en persoonskenmerken..... | 10 |
| 3.2. Arbeidssituatie van arbeidsgehandicapten..... | 12 |
| 3.2.1 Arbeidspositie | 12 |
| 3.2.2 Kenmerken van de werkring..... | 14 |
| 4. Aandoeningen en aanpassingen | 17 |
| 4.1 Aandoeningen..... | 17 |
| 4.2. Aandoeningen en aanpassingen..... | 18 |
| 4.3. Aanpassingen naar persoonskenmerken..... | 23 |
| 4.4. Aanpassingen naar kenmerken van de werkring | 26 |
| 5. Methodologische toelichting | 31 |
| 5.1. Beschrijving Enquête beroepsbevolking | 31 |
| 5.1.1 Steekproef..... | 31 |
| 5.1.2 Veldwerk | 32 |
| 5.1.3 Beknopte modulestructuur vragenlijst..... | 33 |
| 5.1.4 Schattingsmethode..... | 34 |
| 5.1.5 Nauwkeurigheid van de uitkomsten..... | 34 |
| 5.1.6 Definities, begrippen en classificaties | 35 |
| 5.2 Vraagstelling | 38 |
| 5.3 Afleiding belemmering door langdurige aandoening | 40 |
| Bijlage 1 Overige tabellen 2002 | 41 |
| Bijlage 2 Tabellen 2000-2002, aanvullende op tabellen in hoofdtekst..... | 47 |

LIJST VAN TABELLEN

Hoofdstuk 2

| | |
|---|---|
| 1. Personen van 15-64 jaar met een langdurige aandoening naar arbeidshandicap | 3 |
| 2. Arbeidsgehandicapten naar geslacht | 4 |
| 3. Arbeidsgehandicapten naar leeftijd | 4 |
| 4. Arbeidsgehandicapten naar arbeidspositie, percentages | 5 |
| 5. Arbeidsgehandicapten naar arbeidspositie, absolute aantallen | 6 |
| 6. Arbeidsgehandicapten naar arbeidspositie en inschrijving CWI | 7 |
| 7. Arbeidsgehandicapten naar type aandoening | 8 |
| 8. Werkzame beroepsbevolking met een langdurige aandoening naar aanpassingen en arbeidshandicap | 9 |

Hoofdstuk 3

| | |
|--|----|
| 9. Arbeidsgehandicapten naar opleidingsniveau | 10 |
| 10. Arbeidsgehandicapten naar herkomst | 11 |
| Figuur 1. Percentage arbeidsgehandicapten naar corop gebied | 12 |
| 11. Werkzame beroepsbevolking naar arbeidshandicap, 2002 | 13 |
| 12. Redenen van personen 15-64 jaar die niet kunnen of niet willen werken naar arbeidshandicap, 2002 | 13 |
| 13. Werkzame beroepsbevolking naar arbeidshandicap en wekelijkse arbeidsduur | 14 |
| 14. Werkzame beroepsbevolking naar arbeidshandicap, positie in de werkring en arbeidsrelatie | 14 |
| 15. Werkzame beroepsbevolking naar arbeidshandicap en beroepsniveau | 15 |
| 16. Werkzame beroepsbevolking naar arbeidshandicap en bedrijfstak | 16 |

Hoofdstuk 4

| | |
|--|----|
| 17. Arbeidsgehandicapten naar arbeidspositie, 2002 | 18 |
| 18. Werkzame arbeidsgehandicapten naar het soort aanpassingen, 2002 | 19 |
| 19. Werkzame arbeidsgehandicapten naar het soort aanpassingen | 20 |
| 20. Werkzame arbeidsgehandicapten naar aanpassingen en type aandoening, 2002 | 21 |
| 21. Werkzame arbeidsgehandicapten naar type aandoening engerealiseerde aanpassingen in de afgelopen 12 maanden, 2002 | 22 |
| 22. Werkzame arbeidsgehandicapten naar aanpassingen en geslacht, 2002 | 23 |
| 23. Werkzame arbeidsgehandicapten naar geslacht en gerealiseerde aanpassingen in de afgelopen 12 maanden, 2002 | 23 |
| 24. Werkzame arbeidsgehandicapten naar aanpassingen en leeftijd, 2001 | 24 |
| 25. Werkzame arbeidsgehandicapten naar leeftijd en gerealiseerde aanpassingen in de afgelopen 12 maanden, 2002 | 24 |
| 26. Werkzame arbeidsgehandicapten naar aanpassingen en opleidingsniveau, 2002 | 25 |
| 27. Werkzame arbeidsgehandicapten naar opleidingsniveau en gerealiseerde aanpassingen in de afgelopen 12 maanden, 2001 | 26 |
| 28. Werkzame arbeidsgehandicapten naar aanpassingen en arbeidsduur, 2002 | 26 |
| 29. Werkzame arbeidsgehandicapten naar wekelijkse arbeidsduur en gerealiseerde aanpassingen in de afgelopen 12 maanden, 2002 | 27 |

Arbeidsgehandicapten 2002

| | |
|---|----|
| 30. Werkzame arbeidsgehandicapten naar aanpassingen, positie in de werkring en arbeidsrelatie, 2002 | 27 |
| 31. Werkzame arbeidsgehandicapten naar aanpassingen en beroepsniveau, 2002..... | 28 |
| 32. Werkzame arbeidsgehandicapten naar gerealiseerde aanpassingen in de afgelopen 12 maanden en beroepsniveau, 2002 | 28 |
| 33. Werkzame arbeidsgehandicapten naar aanpassingen en bedrijfstak, 2002 | 29 |
| 34. Werkzame arbeidsgehandicapten naar bedrijfstak en gerealiseerde aanpassingen in de afgelopen 12 maanden, 2002..... | 30 |

Bijlage 1

| | |
|--|--|
| b1. Arbeidsgehandicapten naar positie in het huishouden | |
| b2. Arbeidsgehandicapten naar bedrijfsomvang | |
| b3. Arbeidsgehandicapten naar maatschappelijke positie | |
| b4. Personen van 15-64 naar arbeidspositie, persoonskenmerken en arbeidshandicap | |
| b5. Werkzame arbeidsgehandicapten naar geslacht en aanpassingen die zij nodig hebben, 2002 | |
| b6. Werkzame arbeidsgehandicapten naar leeftijd en aanpassingen die zij nodig hebben, 2002 | |
| b7. Werkzame arbeidsgehandicapten naar opleidingsniveau en aanpassingen die zij nodig hebben, 2002 | |
| b8. Werkzame arbeidsgehandicapten naar wekelijkse arbeidsduur en aanpassingen die zij nodig hebben, 2002 | |
| b9. Werkzame arbeidsgehandicapten naar beroepsniveau en aanpassingen die zij nodig hebben, 2002 | |
| b10. Werkzame arbeidsgehandicapten naar bedrijfstak en aanpassingen die zij nodig hebben, 2002 | |
| b11. Werkzame arbeidsgehandicapten naar type aandoening en aanpassingen die zij nodig hebben, 2002 | |

Bijlage 2

| | |
|---|--|
| Tabel c1. Het arbeidsgehandicapt zijn van personen van 15-64 jaar naar geslacht en leeftijd, 2000-2002 | |
| Tabel c2. Het arbeidsgehandicapt zijn van personen van 15-64 jaar naar arbeidspositie, 2000-2002 | |
| Tabel c3. Het arbeidsgehandicapt zijn van personen van 15-64 jaar naar langdurige aandoening, 2000-2002 | |
| Tabel c4. Het arbeidsgehandicapt zijn van personen van 15-64 jaar naar herkomst, 2000-2002 | |
| Tabel c5. Het arbeidsgehandicapt zijn van personen van 15-64 jaar naar opleidingsniveau, 2000-2002 | |
| Tabel c6. Het arbeidsgehandicapt zijn van personen van 15-64 jaar naar positie in het huishouden, 2000-2002 | |
| Tabel c7. Het arbeidsgehandicapt zijn van de werkzame beroepsbevolking naar wekelijkse arbeidsduur, 2000-2002 | |
| Tabel c8. Het arbeidsgehandicapt zijn van de werkzame beroepsbevolking naar positie in de werkring en arbeidsrelatie, 2000-2002 | |

Arbeidsgehandicapten 2002

Tabel c9. Het arbeidsgehandicapt zijn van de werkzame beroepsbevolking naar beroepsniveau, 2000-2002

Tabel c10. Het arbeidsgehandicapt zijn van de werkzame beroepsbevolking naar bedrijfstak 2000-2002

Tabel c11. Gerealiseerde en benodigde aanpassingen voor werkzame arbeidsgehandicapten naar geslacht en leeftijd, 2000-2002

Tabel c12. Gerealiseerde en benodigde aanpassingen voor werkzame arbeidsgehandicapten naar type aandoening, 2000-2002

Tabel c13. Gerealiseerde en benodigde aanpassingen voor werkzame arbeidsgehandicapten naar beroepsniveau, 2000-2002

Tabel c14. Gerealiseerde en benodigde aanpassingen voor werkzame arbeidsgehandicapten naar bedrijfstak, 2001-2002

SAMENVATTING

In 2002 zijn er ruim anderhalf miljoen mensen van 15-64 jaar die door een langdurige aandoening, ziekte of handicap belemmerd worden in het verkrijgen van werk of het uitvoeren van hun werk; de arbeidsgehandicapten. Dit betekent dat 14,7 % van alle personen van 15-64 in 2002 arbeidsgehandicapt waren. In 2001 ging het om 14,0% en in 2000 om 13,6%. Het aandeel arbeidsgehandicapten is de laatste jaren dus gestegen.

Bijna 49 % van de arbeidsgehandicapten behoort in 2002 tot de werkzame beroepsbevolking. Dit zijn 778 duizend personen. De arbeidsdeelname van arbeidsgehandicapten is daarmee gedaald ten opzichte van de twee voorgaande jaren. In 2000 behoorde nog 52 % van de arbeidsgehandicapten tot de werkzame beroepsbevolking. In 2002 is dit gedaald tot 49 %. Er zijn bijna 700 duizend arbeidsgehandicapten die aangeven niet te kunnen of te willen werken. Dit is een stijging ten opzichte van de voorgaande jaren.

De CWI's worden sinds hun oprichting ingeschakeld bij het reïntegratiebeleid van de overheid. In 2002 stond echter slechts tien procent van de arbeidsgehandicapten ingeschreven bij een CWI. Dit zijn 163 duizend personen. Het CWI bereikt dus maar een klein deel van de arbeidsgehandicapten. Arbeidsgehandicapten die aangeven niet te kunnen of te willen werken, zijn voor het merendeel niet ingeschreven bij een CWI.

De samenstelling van de groep arbeidsgehandicapten is aan het veranderen. In 2000 waren er meer mannen dan vrouwen arbeidsgehandicapt. In 2001 was het aantal arbeidsgehandicapte mannen en vrouwen nagenoeg gelijk. In 2002 blijken de vrouwen de mannen te hebben ingehaald. Er waren meer vrouwen dan mannen arbeidsgehandicapt.

Het arbeidsgehandicapt zijn hangt vooral samen met leeftijd. Meer dan de helft van de arbeidsgehandicapten is 45 jaar of ouder. Deze groep is daarmee oververtegenwoordigd. Het aandeel ouderen onder de arbeidsgehandicapten neemt toe. Dit kan deels verklaren waarom de arbeidsdeelname van arbeidsgehandicapten daalt. Ouderen arbeidsgehandicapten zullen vaker buiten het arbeidsproces staan dan jongere.

Lager opgeleiden zijn oververtegenwoordigd. De helft van de arbeidsgehandicapten is laag opgeleid. In de totale bevolking van 15-64 jaar is vier op de tien personen laag opgeleid.

Er is geïnventariseerd wat voor soort klachten arbeidsgehandicapten hebben. Mensen konden daarbij meerdere klachten noemen. Binnen de groep arbeidsgehandicapten wordt de grootste categorie gevormd door mensen met rug- en nekklachten. Ruim de helft van de arbeidsgehandicapten geeft aan hierdoor belemmerd te worden. Daarnaast worden relatief veel klachten aan de armen en benen en relatief veel psychische klachten genoemd. Van de arbeidsgehandicapten geeft bijna een derde aan belemmerd te worden door klachten aan de armen of benen en een kwart geeft aan belemmerd te worden door psychische klachten.

Het aandeel mensen dat in de voorgaande periode van 12 maanden een aanpassing gehad heeft op het werk in verband met langdurige aandoeningen, is in de afgelopen twee jaar gestegen van 26,1% naar 29,7%. Het aandeel mensen dat zegt een aanpassing nodig te hebben is in diezelfde periode afgenomen van 19,1% naar 16,4%.

1. INLEIDING

De overheid neemt maatregelen om mensen met gezondheidsproblemen meer te integreren in de arbeidsmarkt. De afgelopen jaren is de verantwoordelijkheid van werkgevers en werknemers voor het voorkomen van arbeidsongeschiktheid vergroot. Wanneer mensen toch arbeidsongeschikt raken, wordt verwacht dat er inspanningen worden verricht om aangepast werk te vinden om de aandoening of handicap zo snel mogelijk te ondervangen. Tevens zijn er strengere keuringen en toelatingseisen gesteld voor de instroom van mensen in de WAO. Het Ministerie van Sociale Zaken en Werkgelegenheid (SZW) heeft behoefte aan cijfers over arbeidsgehandicapten en hun positie in de samenleving. Om aan deze behoefte te kunnen voldoen heeft het Centraal Bureau voor de Statistiek (CBS) op verzoek van het ministerie van SZW sinds april 2000 vragen in de Enquête Beroepsbevolking (EBB) opgenomen om de arbeidssituatie van arbeidsgehandicapten te monitoren. Gedurende een aantal jaren wordt de stand van zaken ten aanzien van arbeidsgehandicapten geëvalueerd. De resultaten van deze vragen worden door het CBS samen met TNO Arbeid geanalyseerd.

In de Monitor Arbeidsgehandicapten zijn drie hoofddoelen te onderscheiden. Het eerste doel is inzicht krijgen in de belemmeringen die mensen met een langdurige ziekte, aandoening of handicap¹ ervaren bij het uitoefenen en vinden van werk. In de monitor wordt in het vervolg de term 'arbeidsgehandicapten' gebruikt. Hiermee wordt bedoeld personen van 15-64 jaar die door een langdurige ziekte, aandoening of handicap worden belemmerd in het uitvoeren of verkrijgen van werk. Hierbij wordt tevens nagegaan of er verschillen zijn ten aanzien van arbeidsparticipatie naar doelgroep of aard van de aandoening. Een tweede doel is meer inzicht verkrijgen in de doelgroep voor het reïntegratiebeleid en welke mensen bemiddelbaar zijn. Het derde doel is inzicht verkrijgen in welke maatregelen naar mening van de geïnterviewden getroffen zijn ter preventie van uitval uit het werk en/of reïntegratie en hoe het treffen van deze maatregelen zich in de tijd ontwikkelt.

In de eerste monitor zijn indicatoren ontwikkeld om arbeidsgehandicapten te kunnen monitoren. In de tweede en in deze derde monitor komen vooral de ontwikkeling van de cijfers ten opzichte van vorige jaren aan bod.

In hoofdstuk 2 staan de belangrijkste uitkomsten bij elkaar. In hoofdstuk 3 wordt beschreven welke personen een langdurige aandoening hebben en of deze mensen daardoor belemmerd worden in het uitvoeren of verkrijgen van werk. In hoofdstuk 4 wordt gekeken naar de verschillende soorten aandoeningen waardoor mensen belemmerd worden in het uitvoeren en of verkrijgen van werk en bij welke aandoeningen er welke aanpassingen nodig zijn. Vervolgens wordt beschreven hoeveel mensen en welke mensen

¹ Langdurige ziekte, aandoening of handicap wordt verder slechts aangeduid als langdurige aandoening
Arbeidsgehandicapten 2001

aanpassingen nodig hebben. Hoofdstuk 5 bevat een korte beschrijving van de onderzoeksmethode. In bijlage 1 staan enkele additionele tabellen voor 2002.

2. DE BELANGRIJKSTE UITKOMSTEN

In deze monitor is een arbeidsgehandicapte een persoon die vanwege een langdurige aandoening, ziekte of handicap belemmerd wordt in het uitvoeren of verkrijgen van werk. Het betreft hier een tamelijk subjectieve operationalisering van arbeidsgehandicapten. In de Enquête Beroepsbevolking (EBB) wordt aan alle personen van 15-64 jaar twee vragen gesteld om te bepalen of iemand arbeidsgehandicapt is. Er wordt gevraagd of men 'last heeft van één of meer langdurige aandoeningen, ziekten of handicaps'. Vervolgens wordt hen die hierop positief antwoorden gevraagd of men als gevolg van deze langdurige aandoening, ziekte of handicap belemmerd wordt in het uitvoeren of verkrijgen van werk'.

Tegenover deze tamelijk subjectieve definitie van arbeidsgehandicapten wordt in de Wet (re)integratie arbeidsgehandicapten (REA) een meer formele definitie gehanteerd. In de Wet REA is een arbeidsgehandicapte iemand met een arbeidsongeschiktheidsuitkering, iemand met bepaalde voorzieningen, iemand die behoort tot de doelgroep voor de WSW of iemand voor wie één van de drie situaties in de afgelopen vijf jaar van toepassing was. Men kan ook arbeidsgehandicapt zijn op basis van een medisch arbeidskundig oordeel.

2.1. Arbeidsgehandicapten op de arbeidsmarkt

Van alle personen van 15-64 was in 2002 14,7% arbeidsgehandicapt. Dit betekent dat er in Nederland ruim anderhalf miljoen arbeidsgehandicapten zijn. In 2001 was 14,0% van alle personen van 15-64 jaar arbeidsgehandicapt en in 2000 13,6%. Het aandeel arbeidsgehandicapten is de laatste jaren dus gestegen. Niet alle mensen met een langdurige aandoening ondervinden door deze aandoening beperkingen op de arbeidsmarkt. Van alle mensen met een langdurige aandoening wordt bijna 61% belemmerd op de arbeidsmarkt en is daarmee arbeidsgehandicapt (tabel 1). In 2001 was nog bijna 59% van de mensen met een langdurige aandoening arbeidsgehandicapt en in 2000 was dit bijna 58%. Het aandeel arbeidsgehandicapten onder de mensen met een langdurige aandoening laat dus een stijgende trend zien. Ook in absolute cijfers stijgt het aantal arbeidsgehandicapten sneller dan het aantal mensen met een langdurige aandoening.

Tabel 1. Personen van 15-64 jaar met een langdurige aandoening naar arbeidshandicap

| | 2000 | 2001 | 2002 |
|-------------------------|----------------|------|------|
| | <i>x 1 000</i> | | |
| Totaal | 2513 | 2568 | 2631 |
| | % | | |
| Arbeidsgehandicapt | 57,9 | 58,9 | 60,9 |
| niet arbeidsgehandicapt | 41,5 | 40,6 | 39,1 |

Arbeidsgehandicapten 2002

De samenstelling van de groep arbeidsgehandicapten is aan het veranderen. In 2000 waren er meer mannen dan vrouwen arbeidsgehandicapt. In 2001 was het aantal arbeidsgehandicapte mannen en vrouwen nagenoeg gelijk. In 2002 blijken de vrouwen de mannen te hebben ingehaald. Er waren meer vrouwen dan mannen arbeidsgehandicapt. Deze ontwikkeling wordt veroorzaakt doordat absoluut gezien het aantal arbeidsgehandicapte vrouwen de afgelopen jaren is toegenomen. Het aantal mannen dat arbeidsgehandicapt is, is in diezelfde periode gelijk gebleven.

Tabel 2. Arbeidsgehandicapten naar geslacht

| | arbeidsgehandicapt | | |
|--------|--------------------|------|------|
| | 2000 | 2001 | 2002 |
| | <i>x 1 000</i> | | |
| Totaal | 1455 | 1512 | 1602 |
| | % | | |
| Man | 51,3 | 49,8 | 47,8 |
| Vrouw | 48,7 | 50,2 | 52,2 |

Net als in 2000 en 2001, is in 2002 meer dan de helft (56,8%) van de arbeidsgehandicapten 45 jaar of ouder (tabel 3). Van de totale bevolking van 15-64 jaar is 37,2% 45 jaar of ouder. De ouderen zijn dus oververtegenwoordigd onder de arbeidsgehandicapten. Dit is geen onverwacht resultaat aangezien oudere mensen vaker gezondheidsproblemen hebben dan jongeren. Het aandeel 55-64 jarigen onder de arbeidsgehandicapten is met 1,6 procentpunt sinds 2000 sterk gestegen in vergelijking met de andere leeftijdsgroepen.

Tabel 3. Arbeidsgehandicapten naar leeftijd

| | totaal personen 15-64 jaar | | | arbeidsgehandicapt | | |
|------------|----------------------------|-------|-------|--------------------|------|------|
| | 2000 | 2001 | 2002 | 2000 | 2001 | 2002 |
| | <i>x 1 000</i> | | | | | |
| Totaal | 10723 | 10801 | 10871 | 1455 | 1512 | 1602 |
| | % | | | | | |
| 15-24 jaar | 17,3 | 17,4 | 17,4 | 5,7 | 6,0 | 6,4 |
| 25-34 jaar | 22,8 | 22,2 | 21,6 | 15,8 | 14,9 | 14,9 |
| 35-44 jaar | 23,7 | 23,7 | 23,9 | 22,8 | 22,4 | 21,9 |
| 45-54 jaar | 21,3 | 21,6 | 21,9 | 31,0 | 31,8 | 30,2 |
| 55-64 jaar | 14,9 | 15,0 | 15,3 | 24,8 | 24,9 | 26,6 |

Arbeidsgehandicapten hebben, zoals verwacht, minder vaak een betaalde baan dan gemiddeld. Van de arbeidsgehandicapten behoort 50,9% tot de beroepsbevolking². Dit komt overeen met ruim 800 duizend mensen. Van de totale bevolking van 15-64 jaar behoort 68,5% tot de beroepsbevolking (tabel 4). Het aandeel 15-64 jarigen in de beroepsbevolking is de laatste jaren licht gestegen. Het aandeel arbeidsgehandicapten is daarentegen gedaald. In 2000 was het percentage arbeidsgehandicapten dat tot de beroepsbevolking hoorde nog 55,1%.

Arbeidsgehandicapten die niet tot de beroepsbevolking horen geven relatief vaak aan niet te kunnen werken. Mensen die niet tot de beroepsbevolking horen worden verdeeld over drie groepen. Er zijn mensen die werk zouden willen hebben, mensen die géén werk zouden willen hebben en mensen die helemaal niet kunnen werken. Het valt te verwachten dat arbeidsgehandicapten zijn oververtegenwoordigd in deze laatste groep. Van de arbeidsgehandicapten geeft 18,9% aan niet te kunnen werken. Van de totale bevolking van 15-64 jaar (bijna 11 miljoen mensen) geeft slechts 4,2% aan niet te kunnen werken. Deze verhouding is nauwelijks veranderd ten opzichte van 2000.

Tabel 4. Arbeidsgehandicapten naar arbeidspositie, percentages

| | totaal personen 15-64 jaar | | | arbeidsgehandicapt | | |
|---------------------------------|----------------------------|-------|-------|--------------------|------|------|
| | 2000 | 2001 | 2002 | 2000 | 2001 | 2002 |
| | <i>x 1 000</i> | | | | | |
| Totaal | 10723 | 10801 | 10871 | 1455 | 1512 | 1602 |
| | <i>%</i> | | | | | |
| Beroepsbevolking | 67,4 | 67,7 | 68,5 | 55,1 | 54,1 | 50,9 |
| Werkzaam | 65,0 | 65,4 | 65,7 | 52,1 | 51,5 | 48,6 |
| Werkloos | 2,4 | 2,3 | 2,8 | 3,0 | 2,6 | 2,3 |
| Niet beroepsbevolking | 32,6 | 32,3 | 31,5 | 44,9 | 45,9 | 49,1 |
| Wil wel 12 u/wk of meer werken | 4,0 | 3,8 | 3,6 | 7,7 | 7,9 | 5,7 |
| Kan niet werken | 3,8 | 4,1 | 4,2 | 17,7 | 18,4 | 18,9 |
| Wil niet 12 u/wk of meer werken | 24,8 | 24,4 | 23,7 | 19,5 | 19,6 | 24,6 |

Wel is het aantal arbeidsgehandicapten dat niet wil werken gestegen. In 2000 wilde 19,5% van de arbeidsgehandicapten niet werken. In 2002 is dat 24,6%. Het aantal arbeidsgehandicapten dat wel wil werken is daarentegen gedaald. Dit komt wellicht door

² Tot de beroepsbevolking worden gerekend:

-personen die tenminste twaalf uur per week werken, of

-personen die werk hebben aanvaard waardoor ze tenminste twaalf uur per week gaan werken, of

-personen die verklaren ten minste twaalf uur per week te willen werken, daarvoor beschikbaar zijn en activiteiten ontplooiën om werk voor ten minste twaalf uur per week te vinden.

de toename van het aandeel 55-64 jarigen onder de arbeidsgehandicapten (tabel 3). Oudere mensen met een arbeidshandicap zullen eerder zeggen niet (meer) te willen werken dan jongere arbeidsgehandicapten. In Tabel 13, in Hoofdstuk 3 wordt weergegeven welke redenen mensen opgeven om niet te kunnen of willen werken.

2.2. Doelgroep (re)ïntegratiebeleid

Eén van de doelen van de monitor arbeidsgehandicapten is het identificeren van de doelgroep voor het reïntegratiebeleid. Op basis van tabel 5 kan deze doelgroep nader in kaart worden gebracht. De volgende categorieën zijn te onderscheiden.

- Arbeidsgehandicapten die behoren tot de werkloze beroepsbevolking. Het gaat hierbij om 37 duizend personen in 2002.
- Arbeidsgehandicapten die niet tot de beroepsbevolking horen en die 12 uur of meer per week willen werken. Deze categorie heeft een omvang van 91 duizend personen.
- Daarnaast zijn er arbeidsgehandicapten die niet tot de beroepsbevolking horen en aangeven niet te kunnen werken. Het is niet uitgesloten dat een deel hiervan met adequate maatregelen wel zou kunnen werken. Het betreft 302 duizend personen.

Door deze drie groepen samen te nemen is het mogelijk uitspraken te doen over de omvang van de doelgroep voor het reïntegratiebeleid. In 2002 omvatten deze drie categorieën 430 duizend personen. De groep voor het reïntegratiebeleid is echter nog groter. Ook een deel van de mensen die tot de werkzame beroepsbevolking horen is doelgroep van het reïntegratiebeleid. Het gaat om mensen die belemmerd worden in het uitvoeren van hun werk. Hierdoor werken zij misschien minder dan zij zouden willen of doen zij ander werk dan zij zouden kunnen doen wanneer zij niet arbeidsgehandicapt zouden zijn. Dit is dus een deel van de 778 duizend werkende arbeidsgehandicapten. Door alle vier de groepen samen te nemen kan de maximale omvang van de doelgroep voor het reïntegratiebeleid worden bepaald. In 2002 bestaat de maximale doelgroep voor het reïntegratiebeleid uit ruim 1,2 miljoen mensen. Dit zijn ongeveer evenveel mensen als in 2001.

Tabel 5. Arbeidsgehandicapten naar arbeidspositie, absolute aantallen

| | arbeidsgehandicapt | | |
|---------------------------------|--------------------|------|------|
| | 2000 | 2001 | 2002 |
| | <i>x 1 000</i> | | |
| Totaal | 1455 | 1512 | 1602 |
| Beroepsbevolking | 802 | 818 | 815 |
| Werkzaam | 759 | 778 | 778 |
| Werkloos | 43 | 40 | 37 |
| Niet Beroepsbevolking | 654 | 694 | 787 |
| Wil 12 u/wk of meer werken | 112 | 119 | 91 |
| Kan niet werken | 258 | 279 | 302 |
| Wil niet 12 u/wk of meer werken | 284 | 296 | 394 |

Arbeidsgehandicapten 2002

Een andere manier om de doelgroep voor het reïntegratiebeleid in kaart te brengen is te kijken naar het aantal ingeschrevenen bij het Centrum voor Werk en Inkomen (CWI).

- In tabel 6 is te zien dat 34 duizend arbeidsgehandicapten die ingeschrevenen zijn bij het CWI tot de werkzame beroepsbevolking horen. Deze groep arbeidsgehandicapten is dus serieus op zoek naar ander of naar meer werk.
- Er zijn 37 duizend werkloze arbeidsgehandicapten, waarvan er 21 duizend zijn ingeschreven. De hele werklozen behoort tot de doelgroep. Zij willen immers allemaal werk voor 12 uur of meer per week.
- De arbeidsgehandicapten die niet tot de beroepsbevolking horen, maar wel willen werken, 91 duizend personen, horen ook tot de doelgroep.
- De ingeschreven arbeidsgehandicapten die aangeven niet te kunnen werken behoren eveneens tot de doelgroep omdat zij misschien wel kunnen werken met bepaalde aanpassingen. Het gaat hier om 41 duizend personen.
- De arbeidsgehandicapten die aangeven niet 12 uur of meer per week te willen werken, maar die wel ingeschreven staan bij het CWI, behoren ook deels tot de doelgroep. Zij willen misschien wel werken, maar minder dan 12 uur per week. Dit zijn dus maximaal 42 duizend personen.

De totale doelgroep voor het reïntegratiebeleid bestaat, op deze manier benaderd, uit 245 duizend personen.

Tabel 6. Arbeidsgehandicapten naar arbeidspositie en inschrijving CWI, 2002

| | Totaal arbeidsgehandicapten | Wel ingeschreven | Niet ingeschreven |
|---------------------------------|--------------------------------|------------------|-------------------|
| | <i>x 1 000</i> | | |
| Totaal | 1602 | 163 | 1439 |
| <i>Beroepsbevolking</i> | | | |
| Werkzaam | 778 | 34 | 744 |
| Werkloos | 37 | 21 | 16 |
| <i>Niet Beroepsbevolking</i> | | | |
| Wil 12 u/wk werken of meer | 91 | 25 | 65 |
| Kan niet 12 u/wk of meer werken | 302 | 41 | 261 |
| Wil niet 12 u/wk of meer werken | 394 | 42 | 351 |

De CWI's worden echter ingeschakeld bij het reïntegratiebeleid van de overheid. Uit tabel 6 blijkt dat in 2002 slechts 10 % van de arbeidsgehandicapten stond ingeschreven bij een CWI, namelijk 163 duizend personen. Het CWI bereikt dus maar een klein deel van de arbeidsgehandicapten. Er zijn bijvoorbeeld 65 duizend arbeidsgehandicapten die werk willen hebben van 12 uur of meer per week, maar die niet staan ingeschreven bij een CWI. Het deel van de arbeidsgehandicapten dat werkt is om evidente redenen niet ingeschreven. De vrij grote groep arbeidsgehandicapten die niet wil of kan werken blijft

Arbeidsgehandicapten 2002

echter ook vrijwel volledig buiten de invloedssfeer van het CWI. Het gaat hierbij om ruim 600 duizend personen.

2.3. Klachten en maatregelen

Op verzoek van Eurostat³ is in 2002 is de vraagstelling naar langdurige aandoeningen veranderd. De respondenten wordt nu een meer uitgebreide lijst van aandoeningen voorgelegd. Van elke genoemde aandoening kan de respondent aangeven of hij of zij hier last van heeft. In plaats van naar rug- en gewrichtsklachten wordt er in 2002 naar rug- en nekkklachten, armlklachten en beenklachten gevraagd. Daarnaast zijn epilepsie en progressieve ziekten aan de lijst toegevoegd. Progressieve ziekten zijn levensbedreigende ziekten, zoals kanker, HIV en parkinson. Een gevolg hiervan is dat de categorie met niet gespecificeerde aandoeningen (andere aandoeningen) een stuk kleiner is geworden.

Tabel 7 Arbeidsgehandicapten naar type aandoening, 2002

| | niet arbeidsgehandicapt | | | arbeidsgehandicapt | | |
|--------------------------------|-------------------------|------|------|--------------------|------|------|
| | 2000 | 2001 | 2002 | 2000 | 2001 | 2002 |
| | <i>x 1 000</i> | | | | | |
| Totaal | 1058 | 1056 | 1029 | 1455 | 1512 | 1602 |
| | % | | | | | |
| rug- en gewrichtsklachten | 42,7 | 41,6 | | 62,2 | 61,1 | |
| Armen | . | . | 15,8 | . | . | 33,5 |
| Benen | . | . | 19,1 | . | . | 35,9 |
| rug- en nekkklachten | . | . | 31,7 | . | . | 53,8 |
| migraine of ernstige hoofdpijn | 12 | 12,1 | 11,7 | 19,2 | 19,8 | 21,7 |
| hart- of vaatziekten | 9,4 | 11,3 | 9,9 | 11,5 | 12,5 | 13,0 |
| bronchitis, astma of CARA | 20,9 | 19,6 | 20,5 | 14,2 | 13,5 | 14,1 |
| maag- of darmstoornissen | 9,1 | 8 | 8,5 | 13,7 | 13,0 | 12,5 |
| suikerziekte | 7,8 | 7,6 | 8,0 | 5,4 | 6,0 | 5,7 |
| ernstige huidziekte | 4,2 | 4,9 | 4,0 | 4,2 | 4,2 | 3,7 |
| psychische klachten | 8,2 | 7,6 | 8,7 | 22,5 | 22,7 | 22,3 |
| gehoorproblemen | 7,8 | 7,1 | 6,0 | 8,5 | 7,9 | 8,5 |
| epilepsie | . | . | 2,6 | . | . | 2,2 |
| progressieve ziekten | . | . | 2,2 | . | . | 5,0 |
| Andere aandoening | 17,2 | 17,7 | 11,4 | 11,8 | 12,3 | 5,5 |

Mensen kunnen meerdere aandoeningen hebben
 . gegevens niet beschikbaar

In 2002 zijn rug- en nekkklachten, de meest voorkomende klachten onder mensen met een langdurige aandoening. Van alle arbeidsgehandicapten heeft 53,8% rug- en nekkklachten

³ Eurostat is het Statistisch bureau van de Europese Unie
 Arbeidsgehandicapten 2002

(tabel 7). Dat is aanzienlijk meer dan onder de niet arbeidsgehandicapten. Van hen heeft namelijk 31,7% rug- en nekklachten. Daarnaast hebben arbeidsgehandicapten vaak last van armklachten, beenklachten en psychische klachten. Al deze klachten blijken in hoge mate belemmerend te zijn in het uitvoeren of verkrijgen van werk. Immers, deze klachten komen aanzienlijk vaker voor onder de arbeidsgehandicapten dan onder de niet arbeidsgehandicapten. Aandoeningen die in mindere mate belemmerend zijn, zijn bronchitis, astma of CARA en suikerziekte. Mensen met dergelijke aandoeningen zijn relatief ondervetegenwoordigd onder de arbeidsgehandicapten. Zij hebben dus minder problemen met het uitvoeren of vinden van werk, dan mensen met andere aandoeningen.

Eén van de maatregelen die kan worden ingezet om de arbeidsparticipatie van arbeidsgehandicapten te verhogen is het aanpassen van de werkplek of de werkzaamheden. In 2002 geeft iets meer dan de helft van de werkende arbeidsgehandicapten aan dat dit soort aanpassingen niet nodig zijn (tabel 8). Daarnaast geeft bijna 30% van hen aan een aanpassing gehad te hebben in de afgelopen 12 maanden. Ruim 16% geeft aan wel een aanpassing nodig te hebben. Van de mensen die niet arbeidsgehandicapt zijn heeft 11% in de afgelopen 12 maanden een aanpassing gehad en verondersteld wordt dat niemand van hen een aanpassing nodig heeft. Mensen die niet belemmerd worden in het uitvoeren van hun werk krijgen daarom niet de vraag gesteld of zij aanpassingen nodig hebben.

Tabel 8.
Werkzame beroepsbevolking met een langdurige aandoening naar aanpassing en arbeidshandicap

| | totaal werkzame beroepsbevolking met een langdurige aandoening | | | arbeidsgehandicapt | | | niet arbeidsgehandicapt | | |
|--------------------------|--|------|------|--------------------|------|------|----------------------------|------|------|
| | 2000 | 2001 | 2002 | 2000 | 2001 | 2002 | 2000 | 2001 | 2002 |
| <i>x 1 000</i> | | | | | | | | | |
| Totaal | 1301 | 1320 | 1342 | 759 | 778 | 778 | 540 | 539 | 560 |
| <i>%</i> | | | | | | | | | |
| aanpassing gedaan | 19,8 | 21,0 | 21,9 | 26,1 | 28,2 | 29,7 | 10,9 | 10,7 | 11,1 |
| aanpassing nodig | 11,2 | 10,4 | 9,5 | 19,1 | 17,6 | 16,4 | . | . | . |
| geen aanpassing nodig | 68,2 | 67,8 | 68,6 | 53,4 | 53,1 | 54,0 | . | . | . |
| . vraag niet gesteld | | | | | | | | | |

Zoals te zien is in tabel 8 is het aantal arbeidsgehandicapten dat een aanpassing gehad heeft in de afgelopen twee jaar gestegen van 26,1% naar 29,7%. Het aantal arbeidsgehandicapten dat een aanpassing nodig heeft is afgenomen van 19,1% naar 16,4%.

Samenvattend kan worden geconcludeerd dat in de afgelopen jaren het aandeel arbeidsgehandicapten onder 15-64 jarigen in Nederland licht is gestegen. De totale groep voor het reïntegratiebeleid is ongeveer gelijk gebleven. Voor de arbeidsgehandicapten die werken, worden steeds vaker aanpassingen gedaan op het werk.

Arbeidsgehandicapten 2002

3. PROFIEL ARBEIDSGEHANDICAPTEN

3.1. Arbeidshandicap en persoonskenmerken

Van de arbeidsgehandicapten is bijna de helft (49,2%) lager opgeleid (tabel 9). Lager opgeleiden zijn hiermee oververtegenwoordigd in deze categorie. Van de totale bevolking van 15-64 jaar is 37,2% lager opgeleid. Hoger opgeleiden zijn duidelijk ondervertegenwoordigd onder het aantal personen dat belemmerd wordt door een langdurige aandoening. Slechts 15,4% van de arbeidsgehandicapten is hoger opgeleid. In de afgelopen twee jaar is er nauwelijks iets veranderd in de verhouding van het opleidingsniveau onder arbeidsgehandicapten.

Tabel 9. Arbeidsgehandicapten naar opleidingsniveau

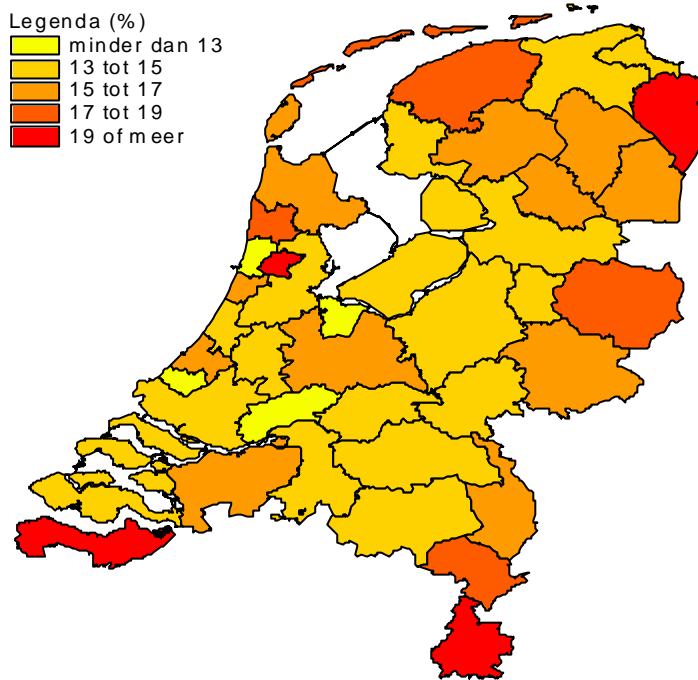
| | Totaal personen 15-64 jaar | | | arbeidsgehandicapt | | |
|---------------------|----------------------------|-------|-------|--------------------|------|------|
| | 2000 | 2001 | 2002 | 2000 | 2001 | 2002 |
| | <i>x 1 000</i> | | | | | |
| Totaal | 10723 | 10801 | 10871 | 1455 | 1512 | 1602 |
| | <i>%</i> | | | | | |
| lager opgeleid | 38,5 | 38,5 | 37,2 | 49,8 | 49,3 | 49,2 |
| middelbaar opgeleid | 39,3 | 39,4 | 39,3 | 35,1 | 35,8 | 35,2 |
| hoger opgeleid | 22,1 | 22,1 | 23,4 | 15,1 | 14,8 | 15,4 |

Van alle arbeidsgehandicapten is in 2002 11,9% niet westerse allochtoon (tabel 10). Van de totale bevolking van 15-64 jaar is 9,9% niet westerse allochtoon. Allochtonen zijn dus relatief vaker arbeidsgehandicapt dan autochtonen. Een mogelijke reden dat niet westerse allochtonen vaker arbeidsgehandicapt zijn dan autochtonen ligt waarschijnlijk bij hun opleidingsniveau. Niet westerse allochtonen zijn vaak lager opgeleid dan autochtonen. En zoals hierboven te zien, zijn lager opgeleiden vaker arbeidsgehandicapt dan hoger opgeleiden. De verhoudingen tussen autochtonen en allochtonen zijn nauwelijks gewijzigd ten opzichte van 2000. Ook binnen de verschillende groepen allochtonen zijn de verhoudingen nauwelijks gewijzigd.

Tabel 10. Arbeidsgehandicapten naar herkomst

| | Totaal personen 15-64 jaar | | | arbeidsgehandicapt | | |
|---------------------------|----------------------------|-------|-------|--------------------|------|------|
| | 2000 | 2001 | 2002 | 2000 | 2001 | 2002 |
| | <i>x 1 000</i> | | | | | |
| Totaal | 10723 | 10801 | 10871 | 1455 | 1512 | 1602 |
| | % | | | | | |
| autochtonen | 81,7 | 81,2 | 80,7 | 79,8 | 78,1 | 78,2 |
| westerse allochtonen | 9,3 | 9,4 | 9,4 | 9,7 | 10,5 | 9,9 |
| niet westerse allochtonen | 9,0 | 9,4 | 9,9 | 10,5 | 11,4 | 11,9 |
| w.o. | | | | | | |
| Turken | 1,9 | 2,0 | 2,0 | 3,2 | 3,2 | 3,4 |
| Marokkanen | 1,6 | 1,6 | 1,7 | 2,2 | 2,1 | 2,3 |
| Surinamers | 2,0 | 2,0 | 2,1 | 2,6 | 2,5 | 2,5 |
| Antillianen/Arubanen | 0,7 | 0,8 | 0,8 | 0,5 | 0,9 | 0,8 |
| overig | 2,8 | 3,0 | 3,2 | 2,0 | 2,7 | 2,8 |

Van alle personen van 15-64 jaar in Nederland was in 2002 15% arbeidsgehandicapt. Het aandeel arbeidsgehandicapten in de bevolking verschilt van regio tot regio. In figuur 1 is het percentage arbeidsgehandicapten weergegeven per corop gebied. Het percentage arbeidsgenadicapten is het hoogst in de gebieden Zuid-Limburg, Zeeuwsch Vlaanderen, Oost-Groningen en in de Zaanstreek. Voor de eerste drie gebieden kan een relatief hoog percentage arbeidsgehandicapten waarschijnlijk deels verklaard worden, doordat in deze gebieden relatief veel ouderen wonen. De gebieden met de minste arbeidsgehandicapten (minder dan 13%) liggen allemaal in het westen van het land. Het gaat om Delft en het Westland, Zuidoost-Zuid Hollan, de Gooi en Vechtstreek en de regio IJmond.

Figuur 1 Percentage arbeidsgehandicapten naar corop gebied. 2002

3.2. Arbeidssituatie van arbeidsgehandicapten

3.2.1 Arbeidspositie

Aan alle werkenden met een langdurige aandoening is gevraagd of zij zich belemmerd voelen in het uitvoeren van hun werk. Daarbij kunnen mensen een onderscheid maken in de mate waarin zij zich belemmerd voelen. In tabel 11 is te zien dat 4% van de werkzame beroepsbevolking zich sterk belemmerd voelt in het uitvoeren van hun werk en dat 7% zich hierin licht belemmerd voelt. Deze percentages zijn gelijk aan die uit de jaren 2000 en 2001.

Arbeidsgehandicapten 2002

Tabel 11. Werkzame beroepsbevolking van 15-64 naar arbeidshandicap, 2002

| | Totaal | Sterk belemmerd | Licht belemmerd | Niet belemmerd | |
|---------------------------|--------|--------------------|--------------------|-------------------|--|
| Werkzame beroepsbevolking | | | | | |
| percentage | 18,8 | 4,0 | 6,9 | 7,9 | |
| absoluut (x 1 000) | 1342 | 287 | 491 | 564 | |

Van alle mensen die niet kunnen of willen werken en een langdurige aandoening hebben, geeft ruim de helft als belangrijkste reden hiervoor arbeidsongeschiktheid of ziekte op. Bij de mensen die daarnaast aangeven door deze aandoening belemmerd te zijn in hun werk is deze categorie zelfs bijna 80% .

De cijfers in deze tabel wijken af van de cijfers uit 2001. De reden hiervoor is dat in 2001 van mensen die niet konden of wilden werken niet werd vastgesteld of zij belemmerd werden in het verkrijgen van werk. Van alle arbeidsgehandicapten werd aangenomen dat zij niet konden of wilden werken vanwege ziekte of arbeidsongeschiktheid. In 2002 wordt van mensen die niet kunnen of willen werken wel vastgesteld of zij arbeidsgehandicapt zijn. Vandaar dat er nu een wat meer gedifferentieerd beeld is ontstaan over de redenen waarom mensen die arbeidsgehandicapt zijn niet willen of kunnen werken. Dit blijkt wel vaak, maar niet altijd vanwege ziekte of arbeidsongeschiktheid te zijn.

Tabel 12.

Redenen van personen van 15-64 jaar die niet kunnen of niet willen werken naar arbeidshandicap, 2002

| | Totaal | Langdurige aandoening, ziekte of handicap | | | |
|------------------------------|---------|---|--------------------|----------------------------|------|
| | | Nee | Ja | | |
| | | | arbeidsgehandicapt | niet arbeidsgehandicapt | |
| | | | | | |
| | x 1 000 | | | | |
| kan of wil niet werken | 3034 | 1987 | 1045 | 696 | 350 |
| | % | | | | |
| Zorg voor gezin | 25,4 | 30,6 | 15,6 | 7,9 | 31,0 |
| opleiding | 29,3 | 39,7 | 9,4 | 3,2 | 21,7 |
| pensioen/VUT | 12,0 | 13,5 | 9,2 | 4,9 | 17,8 |
| Ziekte/arbeidsongeschiktheid | 20,4 | 1,3 | 56,6 | 78,9 | 12,1 |
| andere reden | 12,3 | 14,3 | 8,6 | 4,5 | 16,7 |

3.2.2 Kenmerken van de werkkring

Arbeidsgehandicapten hebben minder vaak een fulltime baan dan werkenden in het algemeen. Bijna zes van de tien arbeidsgehandicapten met een baan werkt fulltime. Bij het totaal aantal werkenden heeft 65% een fulltime baan. Het percentage arbeidsgehandicapten met een voltijdsbaan is de afgelopen jaren afgenomen. Daar staat tegenover dat het aandeel mensen met een grote deeltijdsbaan (20-34 uur per week) de afgelopen jaren is toegenomen. Het percentage personen met een grote deeltijdsbaan is ook hoger bij de arbeidsgehandicapten dan bij de totale werkzame beroepsbevolking (tabel 13). Arbeidsgehandicapten werken dus (steeds) minder vaak fulltime, maar werken wel (meer) in de grotere deeltijdsbanen.

Tabel 13 .Werkzame beroepsbevolking, naar arbeidshandicap en wekelijkse arbeidsduur

| | Totaal werkzame beroepsbevolking | | | arbeidsgehandicapt | | |
|----------------|----------------------------------|------|------|--------------------|------|------|
| | 2000 | 2001 | 2002 | 2000 | 2001 | 2002 |
| <i>x 1 000</i> | | | | | | |
| Totaal | 6970 | 7064 | 7141 | 759 | 778 | 778 |
| <i>%</i> | | | | | | |
| 12-19 uur | 8,5 | 8,6 | 9,1 | 10,4 | 9,9 | 10,6 |
| 20-34 uur | 23,6 | 24,1 | 25,6 | 29,7 | 30,3 | 30,5 |
| > 34 uur | 67,9 | 67,3 | 65,3 | 60,0 | 59,8 | 58,8 |

Arbeidsgehandicapten hebben over het algemeen dezelfde arbeidsrelatie als de werkzame beroepsbevolking in zijn geheel. In 2002 heeft 83,4% van de arbeidsgehandicapten in de werkzame beroepsbevolking een vast contract. Binnen de totale werkzame beroepsbevolking heeft 82,1% een vaste arbeidsrelatie. Ook het aandeel flexibele werknemers en het aandeel zelfstandigen is bij arbeidsgehandicapten met werk praktisch gelijk aan het aandeel bij het totaal aantal werkenden (tabel 14).

Tabel 14 .

Werkzame beroepsbevolking naar arbeidshandicap en positie in de werkkring en arbeidsrelatie

| | Totaal werkzame beroepsbevolking | | | arbeidsgehandicapt | | |
|----------------|----------------------------------|------|------|--------------------|------|------|
| | 2000 | 2001 | 2002 | 2000 | 2001 | 2002 |
| <i>x 1 000</i> | | | | | | |
| Totaal | 6970 | 7064 | 7141 | 759 | 778 | 778 |
| <i>%</i> | | | | | | |
| werknemer | 88,3 | 89,0 | 89,0 | 87,7 | 88,4 | 89,1 |
| vast | 80,7 | 81,9 | 82,1 | 80,9 | 81,9 | 83,4 |
| flexibel | 7,6 | 7,2 | 6,8 | 6,8 | 6,5 | 5,7 |
| zelfstandig | 11,7 | 11,0 | 11,0 | 12,3 | 11,6 | 10,9 |

Arbeidsgehandicapten 2002

Arbeidsgehandicapten hebben gemiddeld een lager beroepsniveau dan mensen die niet belemmerd worden door een aandoening. Van de arbeidsgehandicapten heeft 37% een elementair of lager beroep. Binnen de totale werkzame beroepsbevolking heeft 30% van de mensen een elementair of lager beroep (tabel 15). Deze cijfers wijken nauwelijks af van 2000 en 2001. Het beroepsniveau van mensen hangt nauw samen met hun opleidingsniveau. Het bovenstaande patroon is dan ook in lijn met het beeld naar opleidingsniveau. Daar bleek dat lager opgeleiden oververtegenwoordigd zijn binnen de arbeidsgehandicapten.

Tabel 15 . Werkzame arbeidsgehandicapten naar beroepsniveau

| | Totaal werkzame beroepsbevolking | | | arbeidsgehandicapt | | |
|----------------------------|----------------------------------|------|------|--------------------|------|------|
| | 2000 | 2001 | 2002 | 2000 | 2001 | 2002 |
| <i>x 1 000</i> | | | | | | |
| Totaal | 6970 | 7064 | 7141 | 759 | 778 | 778 |
| <i>%</i> | | | | | | |
| elementaire beroepen | 6,8 | 6,8 | 7,1 | 9,8 | 9,0 | 10,3 |
| lagere beroepen | 24,2 | 23,9 | 23,0 | 28,6 | 27,7 | 26,6 |
| middelbare beroepen | 38,9 | 39,0 | 38,7 | 38,0 | 38,6 | 38,3 |
| hogere beroepen | 20,4 | 20,5 | 21,3 | 16,4 | 16,2 | 16,7 |
| wetenschappelijke beroepen | 8,4 | 8,5 | 8,6 | 5,8 | 6,6 | 6,4 |

Arbeidsgehandicapten werken relatief vaak binnen de industrie en de gezondheids- en welzijnszorg. Binnen de groep arbeidsgehandicapten werkt 18,5% in de industrie tegenover 14,4% van de totale werkzame beroepsbevolking. Daarnaast werkt van de arbeidsgehandicapten 16,1% in de gezondheids- en welzijnszorg tegenover 14,3% van de totale werkzame beroepsbevolking (tabel 16). Binnen de zakelijke dienstverlening, de handel en het openbaar bestuur werken relatief weinig arbeidsgehandicapten. Sinds 2000 is er nauwelijks iets veranderd in het beeld van in welke bedrijfstakken arbeidsgehandicapten werkzaam zijn.

Tabel 16. Werkzame beroepsbevolking naar arbeidshandicap en bedrijfstak

| | Totaal werkzame beroepsbevolking | | | arbeidsgehandicapt | | |
|------------------------------------|----------------------------------|------|------|--------------------|------|------|
| | 2000 | 2001 | 2002 | 2000 | 2001 | 2002 |
| Totaal | <i>x 1 000</i> | | | | | |
| | 6970 | 7064 | 7141 | 759 | 778 | 778 |
| | <i>%</i> | | | | | |
| landbouw en visserij | 3,2 | 2,7 | 2,8 | 3,9 | 2,9 | 3,1 |
| Industrie | 15,4 | 14,8 | 14,4 | 18,1 | 18,5 | 18,5 |
| bouwnijverheid | 6,8 | 7,0 | 6,6 | 7,0 | 7,6 | 6,8 |
| Handel | 15,4 | 15,0 | 14,9 | 13,7 | 13,4 | 12,9 |
| Horeca | 2,8 | 2,9 | 3,1 | 2,7 | 2,2 | 2,8 |
| vervoer en communicatie | 6,3 | 6,4 | 5,9 | 6,4 | 6,5 | 6,0 |
| financiële instellingen | 3,9 | 4,2 | 3,9 | 2,3 | 3,2 | 3,2 |
| Zakelijke dienstverlening | 12,4 | 12,1 | 12,5 | 10,2 | 9,1 | 10,2 |
| openbaar bestuur | 7,0 | 7,5 | 7,7 | 6,3 | 7,5 | 6,5 |
| onderwijs | 6,2 | 6,3 | 6,8 | 6,6 | 6,6 | 6,8 |
| gezondheids- en welzijnszorg | 13,6 | 14,1 | 14,3 | 15,9 | 15,9 | 16,1 |
| cultuur en overige dienstverlening | 4,4 | 4,3 | 4,4 | 4,6 | 4,5 | 5,0 |

4. AANDOENINGEN EN AANPASSINGEN

4.1 Aandoeningen

De cijfers die worden gepresenteerd in hoofdstuk 4 zijn niet significant verschillend van cijfers uit voorgaande jaren. Hiervoor zijn de marges die op de cijfers zitten te groot. Hierom en om de tabellen niet onnodig groot te maken, staan in dit hoofdstuk alleen cijfers uit 2002. Voor de tabellen uit 2001 en 2000 wordt naar de vorige monitor verwezen.

Zoals in het hoofdstuk met de belangrijkste uitkomsten al beschreven is, betreft de meest voorkomende aandoening in 2002 'rug- en nekklachten'. Eveneens relatief veel voorkomende klachten bij arbeidsgehandicapten zijn klachten aan armen en benen en psychische klachten. In tabel 17 is te zien hoe arbeidsgehandicapten met verschillende aandoeningen participeren op de arbeidsmarkt. Hoewel rug- en nekklachten de meest voorkomende klachten zijn, zijn mensen met deze klachten redelijk vertegenwoordigd in de werkzame beroepsbevolking. Dat geldt wel voor mensen met klachten aan armen en benen en voor mensen met psychische klachten. Onder de werklozen vinden we relatief veel mensen met klachten aan armen en benen en mensen met psychische klachten. Maar ook mensen met hart- en vaatziekten zijn relatief vaak werkloos. Dezelfde groep mensen geeft vaak aan dat zij niet kunnen werken, maar alleen mensen met psychische klachten geven vaak aan wel te willen werken.

Tabel 17. Arbeidsgehandicapten naar arbeidspositie, 2002

| | totaal | | | | | |
|--------------------------------|---------------|----------|----------------|-----------------|-----------------|------|
| | werkzaam | werkloos | wil wel werken | kan niet werken | wil niet werken | |
| | <i>x1 000</i> | | | | | |
| Totaal | 1605 | 779 | 38 | 91 | 304 | 393 |
| | % | | | | | |
| Armen | 33,4 | 27,6 | 39,7 | 31,5 | 44,3 | 36,2 |
| Benen | 35,9 | 27,0 | 41,1 | 35,1 | 50,6 | 41,8 |
| rug- en of nekklachten | 53,7 | 51,1 | 56,1 | 52,1 | 56,9 | 56,4 |
| migraine of ernstige hoofdpijn | 21,6 | 18,2 | 22,1 | 24,3 | 28,6 | 22,6 |
| hart- of vaatziekten | 13,0 | 8,6 | 6,8 | 13,5 | 19,2 | 17,3 |
| bronchitis, astma of CARA | 14,1 | 13,1 | 17,4 | 12,9 | 15,6 | 14,8 |
| maag- of darms toornissen | 12,5 | 9,2 | 12,9 | 13,4 | 18,0 | 14,5 |
| suikerziekte | 5,7 | 3,9 | 4,9 | 7,3 | 7,9 | 7,3 |
| Ernstige huidziekte | 3,7 | 3,0 | 6,1 | 1,7 | 4,8 | 4,6 |
| psychische klachten | 22,3 | 14,1 | 26,8 | 34,9 | 35,1 | 25,3 |
| gehoorproblemen | 8,4 | 7,8 | 6,2 | 7,2 | 10,0 | 9,0 |
| Epilepsie | 2,2 | 1,1 | 3,6 | 3,1 | 3,1 | 3,4 |
| progressieve ziekten | 5,0 | 2,7 | 4,5 | 6,7 | 8,8 | 6,2 |
| geen van deze | 5,5 | 6,3 | 3,9 | 4,4 | 4,2 | 5,4 |

Aangezien mensen meerdere aandoeningen kunnen hebben tellen de percentages in deze tabel niet op tot 100.

4.2 Aandoeningen en aanpassingen

De laatste jaren zijn maatregelen genomen om de instroom in de WAO te beperken en om de reïntegratie van zieke werknemers te bevorderen. Het scheppen van voorwaarden om aanpassingen op het werk te realiseren is één van deze maatregelen. Het is daarom belangrijk om te weten hoeveel mensen al aanpassingen hebben gehad en hoeveel mensen nog aanpassingen nodig hebben en om wat voor soort aanpassingen dat gaat.

Om inzicht te krijgen in de toepassing van de diverse regelingen, wordt aan de werkende personen met een langdurige aandoening de volgende vraag voorgelegd "Zijn er in verband met uw gezondheid de afgelopen 12 maanden aanpassingen verricht in uw werkplek of werkzaamheden?". Indien in de laatste 12 maanden geen aanpassingen zijn gedaan wordt gevraagd: "Zijn er volgens u aanpassingen nodig in verband met uw gezondheid?"

Bij beide vragen zijn de volgende aanpassingen voorgelegd:

- hulpmiddelen of meubilair;
- werktijden;
- hoeveelheid werk;
- functie of takenpakket;
- anders.

Zoals in het hoofdstuk 'belangrijkste uitkomsten al te zien was zijn de afgelopen 12 maanden voor 231 duizend personen aanpassingen gedaan, daarbij gaat het in totaal om 415 duizend aanpassingen. Respondenten konden meerdere aanpassingen noemen.

In tabel 18 is te zien dat aanpassingen aan hulpmiddelen of meubilair de meest voorkomende aanpassingen zijn. Dat geldt zowel voor mensen die een aanpassing gehad hebben als voor mensen die een aanpassing nodig hebben. Daarnaast hebben veel mensen een aanpassing gehad aan de functie of het takenpakket. Ook mensen die een aanpassing nodig hebben noemen deze maatregel vaak.

Tabel 18. Werkzame arbeidsgehandicapten naar het soort aanpassingen, 2002

| | aanpassingen gedaan | aanpassingen nodig |
|---------------------------|---------------------|--------------------|
| <i>x 1 000</i> | | |
| Totaal | 231 | 127 |
| hulpmiddelen of meubilair | 128 | 55 |
| werktijden | 75 | 21 |
| hoeveelheid werk | 65 | 29 |
| functie of takenpakket | 113 | 43 |
| Anders | 34 | 30 |

Het aantal aanpassingen dat gedaan is, is in 2002 gestegen. Het totaal aantal aanpassingen dat nodig is, is gedaald. Dit beeld is niet anders dan het jaar daarvoor. Ook toen was het aantal aanpassingen dat was gedaan gestegen en het aantal aanpassingen dat nodig was gedaald.

Het aantal aanpassingen wat gedaan is aan de functie of het takenpakket is met 6 procentpunten het meest gestegen ten opzichte van 2001. Bij het aantal aanpassingen dat nodig zijn, zijn aanpassingen aan meubilair of hulpmiddelen als enige gestegen. Alle overige noodzakelijke aanpassingen zijn gedaald.

Tabel 19. Werkzame arbeidsgehandicapten naar het soort aanpassingen

| | aanpassingen gedaan | | | aanpassingen nodig | | |
|---------------------------|---------------------|------|------|--------------------|------|------|
| | 2000 | 2001 | 2002 | 2000 | 2001 | 2002 |
| | <i>x 1 000</i> | | | | | |
| Totaal | 198 | 219 | 231 | 145 | 137 | 127 |
| | <i>%</i> | | | | | |
| hulpmiddelen of meubilair | 62 | 58 | 55 | 41 | 39 | 43 |
| werktijden | 32 | 30 | 32 | 20 | 20 | 16 |
| hoeveelheid werk | 24 | 24 | 28 | 28 | 27 | 23 |
| functie of takenpakket | 46 | 43 | 49 | 29 | 35 | 34 |
| Anders | 20 | 17 | 15 | 28 | 24 | 23 |

Het is ook belangrijk om te weten bij welke aandoeningen mensen aangeven aanpassingen te hebben gehad of nodig te hebben. In tabel 20 is daarom te zien voor welke aandoeningen in de afgelopen 12 maanden aanpassingen zijn gedaan en voor welke aandoeningen aanpassingen nodig zijn.

Het zijn met name de arbeidsgehandicapten met klachten aan hun armen die in de afgelopen 12 maanden een aanpassing hebben gehad (38% tegenover 30% gemiddeld). Daarnaast hebben mensen met klachten aan hun benen en mensen met rug- en nekklachten relatief vaak een aanpassing gehad. Mensen die arbeidsgehandicapt zijn vanwege bronchitis, astma of CARA, vanwege een ernstige huidziekte of vanwege maag- of darmklachten hebben het minst vaak een aanpassing gehad.

Wat betreft aanpassingen die nog nodig zijn, zijn het vooral de arbeidsgehandicapten die door psychische klachten belemmerd worden, die relatief vaak een aanpassing nodig hebben (24% tegenover 16% gemiddeld). Ook mensen met maag en darmstoornissen geven vaak aan aanpassingen nodig te hebben. Personen die relatief weinig aangeven een aanpassing nodig te hebben zijn mensen met epilepsie en mensen met suikerziekte. Van hen geeft slechts respectievelijk 8% en 10% aan een aanpassing nodig te hebben.

Tabel 20. Werkzame arbeidsgehandicapten naar aanpassingen en type aandoening, 2002

| | totaal | | aanpassing gedaan | aanpassing nodig | geen aanpassingen nodig |
|--------------------------------|---------|-----|----------------------|---------------------|-------------------------------|
| | x 1 000 | % | | | |
| Totaal | 778 | 100 | 30 | 16 | 54 |
| Armen | 215 | 100 | 38 | 18 | 44 |
| Benen | 210 | 100 | 33 | 18 | 50 |
| rug- en nekklachten | 399 | 100 | 33 | 20 | 47 |
| Migraine of ernstige hoofdpijn | 142 | 100 | 29 | 19 | 52 |
| hart- of vaatziekten | 67 | 100 | 32 | 14 | 54 |
| bronchitis, astma of CARA | 102 | 100 | 26 | 20 | 54 |
| maag- of darmstoornissen | 71 | 100 | 26 | 23 | 51 |
| suikerziekte | 31 | 100 | 31 | 10 | 59 |
| Ernstige huidziekte | 23 | 100 | 26 | 16 | 58 |
| psychische klachten | 110 | 100 | 35 | 24 | 42 |
| gehoorproblemen | 61 | 100 | 27 | 20 | 53 |
| Epilepsie | 9 | 100 | 29 | 8 | 63 |
| progressieve ziekten | 21 | 100 | 29 | 12 | 59 |
| geen van deze | 49 | 100 | 22 | 9 | 69 |

Bij mensen met rug- en nekklachten en klachten aan armen worden met name aanpassingen gedaan aan hulpmiddelen of meubilair. Bij psychische klachten en bij epilepsie worden met name aanpassingen aan de functie of takenpakket genoemd.

Tabel 21. Werkzame arbeidsgehandicapten naar type aandoening en gerealiseerde aanpassingen in de afgelopen 12 maanden, 2002.

| | totaal aanpassingen gedaan | | | | | | |
|-----------------------------------|----------------------------|-----|------------------------------|------------|---------------------|---------------------------|--------|
| | <i>x 1 000</i> | % | hulpmiddelen of meubilair | werktijden | hoeveelheid werk | functie of takenpakket | anders |
| Totaal | 231 | 100 | 42 | 28 | 25 | 41 | 11 |
| Armen | 82 | 100 | 55 | 24 | 24 | 39 | 10 |
| Benen | 69 | 100 | 45 | 27 | 27 | 43 | 12 |
| rug- en nekklachten | 133 | 100 | 52 | 24 | 23 | 39 | 10 |
| Migraine of ernstige hoofdpijn | 41 | 100 | 43 | 31 | 34 | 41 | 10 |
| hart- of vaatziekten | 21 | 100 | 25 | 42 | 41 | 41 | 12 |
| bronchitis, astma of CARA | 26 | 100 | 28 | 23 | 23 | 45 | 25 |
| maag- of darmstoornissen | 19 | 100 | 32 | 39 | 29 | 44 | 15 |
| suikerziekte | 9 | 100 | 25 | 33 | 31 | 51 | 6 |
| Ernstige huidziekte | 6 | 100 | 39 | 28 | 20 | 38 | 16 |
| psychische klachten | 38 | 100 | 16 | 47 | 42 | 54 | 11 |
| gehoorproblemen | 16 | 100 | 40 | 21 | 27 | 44 | 14 |
| Epilepsie | 3 | 100 | 14 | 24 | 19 | 50 | 7 |
| progressieve ziekten | 6 | 100 | 27 | 44 | 44 | 46 | 7 |
| geen van deze | 11 | 100 | 28 | 42 | 19 | 45 | 9 |

Omdat mensen meerdere soorten aanpassingen aan kunnen geven, tellen de percentages in deze tabel niet op tot 100

4.3 Aanpassingen naar persoonskenmerken

Het aandeel mannen en vrouwen waarbij de afgelopen 12 maanden aanpassingen zijn gedaan op de werkplek is ongeveer een even groot. Het gaat om respectievelijk 29 en 30%. Ook geven mannen en vrouwen ongeveer even vaak aan dat er aanpassingen op de werkplek nodig zijn (16 en 17%).

Tabel 22. Werkzame arbeidsgehandicapten naar aanpassingen en geslacht, 2002

| | totaal | | aanpassing gedaan | aanpassing nodig | geen aanpassing nodig |
|--------|---------|-----|-------------------|------------------|-----------------------|
| | x 1 000 | % | | | |
| Totaal | 778 | 100 | 30 | 16 | 54 |
| Man | 434 | 100 | 29 | 16 | 55 |
| Vrouw | 344 | 100 | 30 | 17 | 52 |

Er zijn wel duidelijke verschillen in het soort aanpassingen dat mannen en vrouwen krijgen. Als wordt gekeken naar het soort aanpassingen die in de afgelopen 12 maanden zijn gedaan noemen vrouwen relatief vaak (47%) hulpmiddelen of meubilair. Onder mannen gaat het om 38%. Mannen noemen daarentegen relatief vaak aanpassingen in functie of takenpakket (tabel 23). In 2002 geeft 43% van de mannen die belemmerd worden in het uitvoeren van hun werkzaamheden aan dat er een aanpassing gedaan is in hun functie of takenpakket. Voor de vrouwen ligt dit percentage op 38%.

Tabel 23. Werkzame arbeidsgehandicapten naar geslacht en gerealiseerde aanpassingen in de afgelopen 12 maanden, 2002.

| | totaal aanpassingen gedaan | | | | | | |
|--------|----------------------------|-----|------------------------------|------------|---------------------|---------------------------|--------|
| | x 1 000 | % | hulpmiddelen of meubilair | werktijden | hoeveelheid werk | functie of takenpakket | anders |
| totaal | 231 | 100 | 42 | 28 | 25 | 41 | 12 |
| man | 126 | 100 | 38 | 23 | 24 | 43 | 12 |
| vrouw | 105 | 100 | 47 | 33 | 25 | 38 | 11 |

Omdat mensen meerdere soorten aanpassingen aan kunnen geven, tellen de percentages in deze tabel niet op tot 100

Bij zowel ouderen als jongeren worden minder vaak aanpassingen gedaan en zijn ook minder vaak aanpassingen nodig dan bij mensen van middelbare leeftijd. (tabel 24). Van de 15-24 jarigen geeft 22% aan in de afgelopen 12 maanden een aanpassing gehad te hebben. Onder de 55-64 jarigen gaat het om 27%. Van de jongste leeftijdsgroep geeft 14% aan een aanpassing nodig te hebben en van de oudste leeftijdsgroep geeft 13% dit aan. Bij de 25-54 jarigen geeft gemiddeld 31% aan de afgelopen 12 maanden een aanpassing gehad te hebben en gemiddeld 17% geeft aan een aanpassing nodig te hebben.

Tabel 24. Werkzame arbeidsgehandicapten naar aanpassingen en leeftijd, 2002

| | totaal | | aanpassing gedaan | aanpassing nodig | geen aanpassing nodig |
|------------|---------|-----|-------------------|------------------|-----------------------|
| | x 1 000 | % | | | |
| Totaal | 778 | 100 | 30 | 16 | 54 |
| 15-24 jaar | 56 | 100 | 22 | 14 | 64 |
| 25-34 jaar | 158 | 100 | 32 | 17 | 50 |
| 35-44 jaar | 212 | 100 | 31 | 18 | 51 |
| 45-54 jaar | 243 | 100 | 30 | 16 | 54 |
| 55-64 jaar | 109 | 100 | 27 | 13 | 60 |

Voor de jongeren (15-24) en de mensen van 45-64 geldt dat aanpassingen aan de functie of het takenpakket het vaakst voorkomen. De 25-44 jarigen krijgen vaker aanpassingen in de vorm van hulpmiddelen of meubilair.

Tabel 25. Werkzame arbeidsgehandicapten naar leeftijd en gerealiseerde aanpassingen in de afgelopen 12 maanden, 2002.

| | totaal aanpassingen gedaan | | hulpmiddelen of meubilair | werktijden | hoeveelheid werk | functie of takenpakket | anders |
|------------|----------------------------|-----|------------------------------|------------|---------------------|---------------------------|--------|
| | x 1 000 | % | | | | | |
| Totaal | 231 | 100 | 42 | 28 | 25 | 41 | 12 |
| 15-24 jaar | 12 | 100 | 34 | 28 | 22 | 46 | 12 |
| 25-34 jaar | 51 | 100 | 46 | 28 | 26 | 38 | 9 |
| 35-44 jaar | 65 | 100 | 46 | 27 | 23 | 41 | 11 |
| 45-54 jaar | 73 | 100 | 39 | 27 | 22 | 41 | 13 |
| 55-64 jaar | 29 | 100 | 36 | 31 | 34 | 42 | 12 |

Omdat mensen meerdere soorten aanpassingen aan kunnen geven, tellen de percentages in deze tabel niet op tot 100

Net als in 2001 geldt dat hoe hoger het opleidingsniveau hoe vaker aangegeven wordt dat in de afgelopen 12 maanden een aanpassing is gedaan (tabel 26). Het percentage personen dat aangeeft dat een aanpassing is gedaan ligt in de categorie laag opgeleiden op 29%, in de categorie middelbaar opgeleiden op 28% en in de categorie hoog opgeleiden op 33%. Het percentage mensen in de verschillende opleidingscategorieën dat aangeeft een aanpassing nodig te hebben ligt op alle opleidingsniveaus rond de 16 à 17%.

Tabel 26. Werkzame arbeidsgehandicapten naar aanpassingen en opleidingsniveau, 2002

| | totaal | | aanpassing gedaan | aanpassing nodig | geen aanpassing nodig |
|---------------------|---------|-----|-------------------|------------------|-----------------------|
| | x 1 000 | % | | | |
| Totaal | 778 | 100 | 30 | 16 | 54 |
| lager opgeleid | 274 | 100 | 29 | 16 | 55 |
| middelbaar opgeleid | 332 | 100 | 28 | 17 | 55 |
| hoger opgeleid | 172 | 100 | 33 | 17 | 50 |

Bij lager opgeleiden worden relatief weinig aanpassingen aan hulpmiddelen of meubilair en aan de werktijden gerealiseerd. Wel krijgen zij relatief vaak een aanpassing van de functie of het takenpakket. Van de lager opgeleiden noemt 45% een aanpassing van de functie of takenpakket. In de werkzame beroepsbevolking als geheel wordt deze aanpassing door 41% genoemd. Hoog opgeleiden noemen relatief vaak aanpassingen via hulpmiddelen of meubilair, gevolgd door aanpassing van functie of takenpakket en aanpassingen aan de werktijden. Van de hoger opgeleiden geeft 51% aan dat aanpassingen via hulpmiddelen en meubilair zijn gedaan. In de werkzame beroepsbevolking als geheel wordt deze aanpassing door 42% genoemd. Hoger opgeleiden zullen vaker zelfstandig werken, waardoor aangepaste werktijden mogelijk zijn. Laag opgeleide arbeidsgehandicapten zullen vaker productiewerk doen, waardoor zij vaker gebonden zijn aan werktijden, bijvoorbeeld door openingstijden van een winkel of onregelmatige diensten.

Tabel 27. Werkzame arbeidsgehandicapten naar opleidingsniveau en gerealiseerde aanpassingen in de afgelopen 12 maanden, 2002

| | totaal aanpassingen gedaan | | hulpmiddelen of meubilair | werktijden | hoeveelheid werk | functie of takenpakket | anders |
|---------------------|----------------------------|-----|------------------------------|------------|---------------------|---------------------------|--------|
| | x 1 000 | % | | | | | |
| Totaal | 231 | 100 | 42 | 28 | 25 | 41 | 12 |
| lager opgeleid | 81 | 100 | 36 | 21 | 24 | 45 | 12 |
| middelbaar opgeleid | 93 | 100 | 41 | 28 | 26 | 39 | 11 |
| hoger opgeleid | 57 | 100 | 51 | 37 | 23 | 38 | 12 |

Omdat mensen meerdere soorten aanpassingen aan kunnen geven, tellen de percentages in deze tabel niet op tot 100

4.4 Aanpassingen naar kenmerken van de werkkring

Personen die meer dan 20 uur werkzaam zijn melden het meest frequent dat aanpassingen in de afgelopen 12 maanden zijn uitgevoerd. Hetzelfde geldt voor personen die aangeven een aanpassing nodig te hebben (tabel 28). Mensen die slechts weinig uren werken zullen waarschijnlijk minder behoefte hebben aan aanpassingen. De tijd waarin ze belast worden door hun werk is immers minder lang dan bij mensen die meer uren werken. Daarnaast zullen werkgevers wellicht minder snel geneigd zijn om (dure) aanpassingen te verrichten voor medewerkers die daar maar gedurende een korte periode in een week gebruik van maken.

Tabel 28. Werkzame arbeidsgehandicapten naar aanpassingen en arbeidsduur, 2002

| | totaal | | aanpassing gedaan | aanpassing nodig | geen aanpassing nodig |
|-----------|---------|-----|-------------------|------------------|-----------------------|
| | x 1 000 | % | | | |
| Totaal | 778 | 100 | 30 | 16 | 54 |
| 12-19 uur | 83 | 100 | 26 | 14 | 60 |
| 20-34 uur | 238 | 100 | 31 | 17 | 52 |
| > 34 uur | 458 | 100 | 30 | 16 | 54 |

Personen met een kleine deeltijdbaan (12-19 uur) hebben de afgelopen 12 maanden met name aanpassingen gehad aan de werktijden, de hoeveelheid werk of hun functie of takenpakket. Personen met een grote deeltijdbaan (20 tot 34 uur) hebben ook aanpassingen gehad in hun werktijden of hun functie. Daarnaast kregen zij ook aangepast meubilair. Fulltimers kregen meestal een aangepaste werkomgeving of een andere functie of takenpakket. Ze zaten met deze aanpassingen rond het gemiddelde. (tabel 29).

Tabel 29. Werkzame arbeidsgehandicapten naar wekelijkse arbeidsduur en gerealiseerde aanpassingen in de afgelopen 12 maanden, 2002.

| | totaal aanpassingen gedaan | | hulpmiddelen of meubilair | werktijden | hoeveelheid werk | functie of takenpakket | anders |
|-----------|----------------------------|-----|------------------------------|------------|---------------------|---------------------------|--------|
| | x 1 000 | % | | | | | |
| Totaal | 231 | 100 | 42 | 28 | 25 | 41 | 12 |
| 12-19 uur | 21 | 100 | 34 | 36 | 33 | 44 | 14 |
| 20-34 uur | 74 | 100 | 45 | 33 | 27 | 38 | 11 |
| > 34 uur | 135 | 100 | 41 | 23 | 22 | 42 | 12 |

Omdat mensen meerdere soorten aanpassingen aan kunnen geven, tellen de percentages in deze tabel niet op tot 100

Bij bijna een derde van de arbeidsgehandicapte werknemers met een vaste arbeidsrelatie zijn er de afgelopen 12 maanden aanpassingen verricht op het werk. Werknemers met een flexibel arbeidscontract (16%) en zelfstandigen (21%) melden relatief weinig dat aanpassingen zijn verricht. Een verschil tussen deze twee groepen is dat zelfstandigen ook aangeven dat er geen aanpassingen nodig zijn. Mensen met een flexibele arbeidsrelatie vinden wel dat er aanpassingen nodig zijn (tabel 30). Van de werknemers met een vaste arbeidsrelatie geeft 17% aan dat nog aanpassingen nodig zijn. Bij de 'flexibele' werknemers bedraagt dit 19%. Slechts 9% van de zelfstandigen geeft aan aanpassingen in het werk nodig te hebben. Vanwege de kleine omvang van de 'flexibelen' en de zelfstandigen is het niet zinvol naar het type aanpassingen te kijken.

Tabel 30. Werkzame arbeidsgehandicapten naar aanpassingen, positie in de werkkring en arbeidsrelatie, 2002

| | totaal | | aanpassing gedaan | aanpassing nodig | geen aanpassing nodig |
|-------------|---------|-----|----------------------|------------------|-----------------------|
| | x 1 000 | % | | | |
| totaal | 778 | 100 | 30 | 16 | 54 |
| werknemer | 694 | 100 | 31 | 17 | 52 |
| vast | 649 | 100 | 32 | 17 | 51 |
| flexibel | 44 | 100 | 16 | 19 | 64 |
| zelfstandig | 84 | 100 | 21 | 9 | 69 |

Werkenden met een elementair of lager beroep geven iets minder vaak aan dat aanpassingen in de laatste 12 maanden zijn gedaan (tabel 31), namelijk 27% tegenover 30% gemiddeld. Arbeidsgehandicapten die hogere of wetenschappelijke beroepen uitoefenen geven relatief vaak aan de afgelopen 12 maanden een aanpassing gehad te hebben, namelijk 33%. Wat betreft aanpassingen die nodig zijn, geven mensen met een

elementair of lager beroep vaker aan een aanpassing nodig te hebben dan mensen met een middelbaar, hoger of wetenschappelijk beroep.

Tabel 31. Werkzame arbeidsgehandicapten naar aanpassingen en beroepsniveau

| | totaal | | aanpassing gedaan | aanpassing nodig | geen aanpassing nodig |
|---------------------------|---------|-----|-------------------|------------------|-----------------------|
| | x 1 000 | % | | | |
| Totaal | 778 | 100 | 30 | 16 | 54 |
| Beroepsniveau | | | | | |
| elementair en lager | 287 | 100 | 27 | 18 | 55 |
| middelbaar | 298 | 100 | 30 | 16 | 54 |
| hoger en wetenschappelijk | 180 | 100 | 33 | 16 | 51 |

Wat betreft het soort aanpassingen worden bij de elementaire en lagere beroepen relatief weinig hulpmiddelen of meubilair genoemd. Slechts 32% tegenover 42% gemiddeld. Binnen deze beroepen wordt vaak genoemd dat aanpassingen gerealiseerd zijn met betrekking tot de functie of het takenpakket. Bij de hogere beroepen daarentegen worden aanpassingen via hulpmiddelen en meubilair meer genoemd dan gemiddeld en aanpassing aan de functie of het takenpakket minder dan gemiddeld. Dit beeld verschilt niet van het beeld in 2001.

Tabel 32. Werkzame arbeidsgehandicapten, naar gerealiseerde aanpassingen in de afgelopen 12 maanden en beroepsniveau, 2002

| | totaal aanpassingen gedaan | | hulpmiddelen of meubilair | werktijden | hoeveelheid werk | functie of takenpakket | anders |
|---------------------------|----------------------------|-----|---------------------------|------------|------------------|------------------------|--------|
| | x 1 000 | % | | | | | |
| Totaal | 231 | 100 | 42 | 28 | 25 | 41 | 12 |
| Beroepsniveau | | | | | | | |
| elementair en lager | 78 | 100 | 32 | 23 | 22 | 49 | 13 |
| middelbaar | 89 | 100 | 45 | 27 | 28 | 35 | 11 |
| hoger en wetenschappelijk | 59 | 100 | 50 | 35 | 24 | 38 | 11 |

Omdat mensen meerdere soorten aanpassingen aan kunnen geven, tellen de percentages in deze tabel niet op tot 100

Een bedrijfstak waar relatief veel aanpassingen zijn gedaan is het openbaar bestuur. Van de arbeidsgehandicapten die in het openbaar bestuur werken heeft 36% in de afgelopen 12 maanden een aanpassing gehad tegenover 30% van het totaal aantal werkzame arbeidsgehandicapten. De bedrijfstak waarin de meeste aanpassingen nodig zijn is het onderwijs. Van de arbeidsgehandicapten die in deze bedrijfstak werkzaam zijn heeft 19%

Arbeidsgehandicapten 2002

een aanpassing nodig, tegenover 16% gemiddeld van het totaal aantal werkzame arbeidsgehandicapten. In het openbaar bestuur zijn relatief weinig aanpassingen nodig. Slechts 14% van de arbeidsgehandicapten, werkzaam in deze bedrijfstak, geeft aan een aanpassing nodig te hebben.

Tabel 33. Werkzame arbeidsgehandicapten naar aanpassingen en bedrijfstak, 2002

| | totaal absoluut | totaal % | aanpassing gedaan | aanpassing nodig | geen aanpassing nodig |
|------------------------------------|--------------------|-------------|----------------------|---------------------|-----------------------------|
| | <i>x 1 000</i> | | | | |
| totaal ¹⁾ | 778 | 100 | 30 | 16 | 54 |
| Industrie | 144 | 100 | 31 | 17 | 52 |
| bouwnijverheid | 53 | 100 | 23 | 15 | 62 |
| Handel | 101 | 100 | 25 | 17 | 58 |
| vervoer en communicatie | 46 | 100 | 32 | 18 | 50 |
| Zakelijke dienstverlening | 79 | 100 | 32 | 16 | 52 |
| openbaar bestuur | 51 | 100 | 36 | 14 | 49 |
| onderwijs | 53 | 100 | 29 | 19 | 52 |
| gezondheids- en welzijnszorg | 126 | 100 | 31 | 18 | 51 |
| cultuur en overige dienstverlening | 39 | 100 | 32 | 16 | 52 |

1) Inclusief bedrijfstakken met te weinig waarnemingen

Vanwege de lage prevalentie kan alleen op geaggregeerd niveau aangegeven worden welke soort aanpassingen genoemd worden. Daaruit blijkt dat arbeidsgehandicapten die in de industrie en bouwnijverheid werken relatief vaak een aanpassing gehad hebben aan hun functie of takenpakket (49% tegenover 41% gemiddeld) (tabel 34).

Arbeidsgehandicapten in de commerciële en niet-commerciële dienstverlening geven iets vaker aan dan mensen in de industrie en de bouwnijverheid aanpassingen gehad te hebben via hulpmiddelen of meubilair (respectievelijk 45% en 44%).

Tabel 34. Werkzame arbeidsgehandicapten naar bedrijfstak en gerealiseerde aanpassingen in de afgelopen 12 maanden, 2002.

| | totaal aanpassingen gedaan | | hulpmiddelen of meubilair | werktijden | hoeveelheid werk | functie of takenpakket | anders |
|-------------------------------------|----------------------------|-----|------------------------------|------------|---------------------|---------------------------|--------|
| | x 1 000 | % | | | | | |
| Totaal | 231 | 100 | 42 | 28 | 25 | 41 | 12 |
| Industrie en bouwnijverheid | 57 | 100 | 36 | 23 | 24 | 49 | 12 |
| Commerciële dienstverlening | 80 | 100 | 45 | 30 | 25 | 36 | 12 |
| Niet-commerciële dienstverlening | 85 | 100 | 44 | 30 | 24 | 40 | 9 |

Omdat mensen meerdere soorten aanpassingen aan kunnen geven, tellen de percentages in deze tabel niet op tot 100

5. METHODOLOGISCHE TOELICHTING

5.1 Beschrijving Enquête beroepsbevolking

De EBB heeft tot doel om de arbeidssituatie van personen te beschrijven. De vragen hebben onder andere betrekking op het al dan niet hebben van betaald werk, de positie in de werkkring, de arbeidsduur, het uitgeoefende beroep, het soort bedrijf waarin men werkt en het behaalde onderwijsniveau.

5.1.1 Steekproef

De EBB is een steekproefonderzoek onder personen die in Nederland wonen, met uitzondering van personen in inrichtingen, instellingen en tehuizen (institutionele bevolking). In de populatietotalen die voor de ophoging worden gebruikt, is de institutionele bevolking dan ook niet opgenomen.

De steekproef is een zogeheten gestratificeerde tweetrapssteekproef. In de eerste trap zijn gemeenten getrokken en is vastgesteld hoeveel adressen in deze gemeenten moeten worden geselecteerd. Gemeenten met 7.300 of meer adressen (gemiddeld circa 18 duizend inwoners) zijn alle maanden van het jaar in de steekproef vertegenwoordigd. De overige gemeenten zijn verdeeld over 66 strata die gevormd zijn op basis van 40 COROP-gebieden (Coördinatie Commissie Regionaal Onderzoeksprogramma) en 18 RBA-gebieden (Regionaal Bestuur voor de Arbeidsvoorziening). Vervolgens zijn hieruit gemeenten getrokken met kansen evenredig met het aantal adressen. Het aantal maanden dat deze gemeenten in de steekproef zijn opgenomen, is evenredig met het aantal adressen.

In de tweede trap is per gemeente een systematische steekproef van adressen getrokken. In elke gemeente in de steekproef worden ten minste twaalf adressen getrokken. In gemeenten die meer dan één maand of het gehele jaar in de steekproef vallen, worden de adressen zodanig verdeeld dat telkens groepen van twaalf adressen (clusters) tot de steekproef behoren. De twaalf adressen uit een cluster komen uit een zelfde buurt of wijk met als gevolg dat de kenmerken van de bewoners van die adressen op elkaar lijken. Deze clustering heeft niettemin weinig invloed op de variantie van de schattingen⁴.

⁴ De Ree S., Cluster Effect in the Labour Force Survey, Netherlands Official Statistics, 1989,4/1,p.32.
Arbeidsgehandicapten 2002

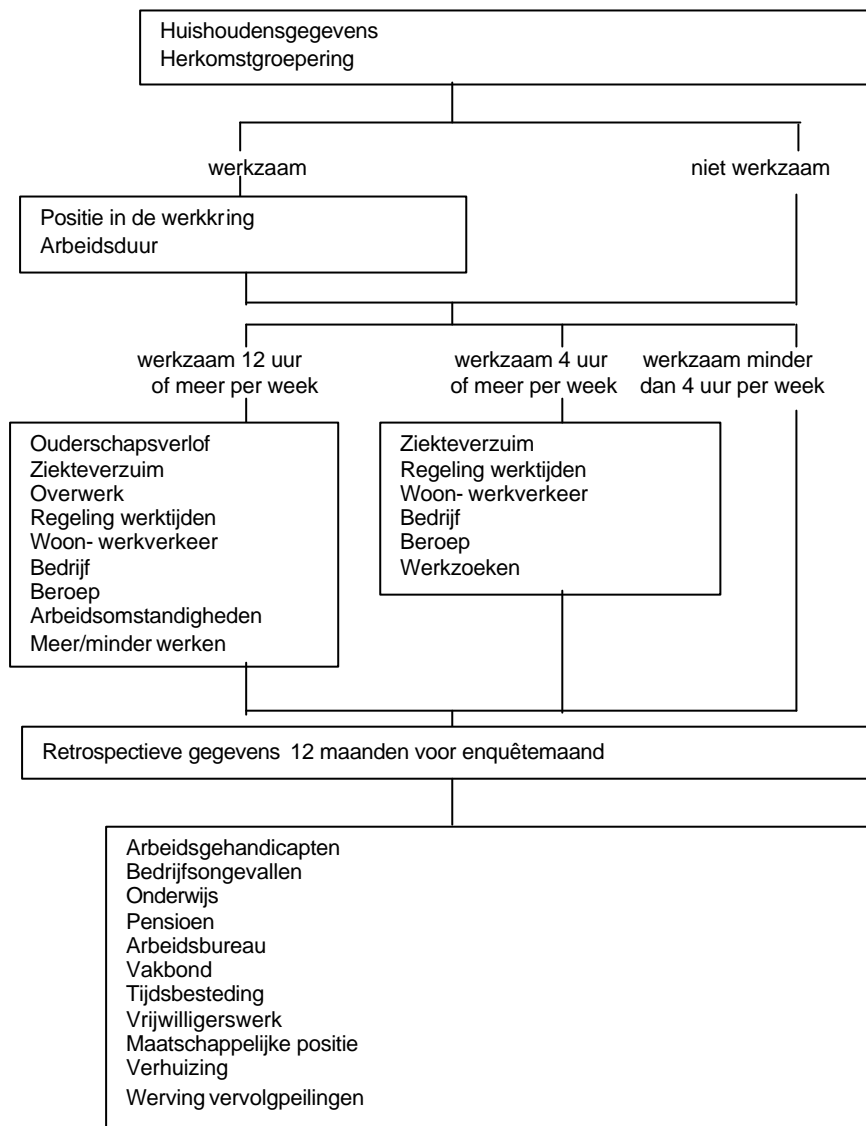
5.1.2 veldwerk

De interviews worden afgenomen met behulp van een draagbare computer. Computerondersteund enquêteren heeft een aantal voordelen. Allereerst worden foutieve doorverwijzingen van de ene vraag naar de andere (routingfouten) vermeden. In de tweede plaats kunnen tijdens het interview inconsistente antwoorden direct gesignaleerd worden zodat daarover met de respondent kan worden overlegd. De voornaamste reden is echter dat het mogelijk is vragen toe te spitsen op de specifieke situatie van de respondent. Het interview neemt daardoor meer de vorm aan van een gesprek dan mogelijk is bij gebruik van een papieren vragenlijst. Ook is de verkregen informatie meer nauwkeurig dan wanneer algemene vragen worden gesteld aan een heterogene categorie respondenten.

Per huishouden worden maximaal acht mensen geënquêteerd. Niet altijd zijn alle te enquêteren leden van het huishouden in de gelegenheid om aan de enquête deel te nemen. De vragen mogen dan worden voorgelegd aan een ander lid van het huishouden, bij voorkeur aan de kostwinner of zijn/haar partner. Door het toelaten van deze zogenoemde *proxi-interviews* wordt het aantal partieel responderende huishoudens gereduceerd.

5.1.3 Beknopte modulestructuur vragenlijst

Figuur 1
Beknopte modulestructuur vragenlijst EBB, 2002



5.1.4 Schattingsmethode

De schattingen in deze publicatie zijn berekend als jaargemiddelden. De populatiegegevens over 2002 die bij de schatting zijn gebruikt, werden verkregen door lineaire extrapolatie. Deze extrapolatie is gebaseerd op de standcijfers van de Nederlandse bevolking per 1 januari 2000 en 1 januari 2001. Het ophogen van de waarnemingen naar de populatietotalen (exclusief de bevolking in inrichtingen, instellingen en tehuizen) vindt plaats in twee stappen.

In de *eerste stap* worden aan de waarnemingen startgewichten toegekend. Deze startgewichten zijn zo berekend dat ze corrigeren voor ongelijke trekkingskansen die voortkomen uit de gehanteerde steekproeftrekking. Er wordt gecorrigeerd voor de ondervertegenwoordiging van adressen waar uitsluitend mensen van 65 jaar of ouder wonen en van gemeenten waar sprake was van een te krappe enquêtacapaciteit. Ook wordt gecorrigeerd voor de veranderingen in de steekproefomvang per maand.

In de *tweede stap* worden definitieve ophoogfactoren bepaald. Met deze stap wordt de vertekening ten gevolge van non-respons gereduceerd. De waarnemingen worden daartoe herwogen naar de populatietotalen. Daarbij worden simultaan vijf stratificaties toegepast. Alle personen in een huishouden krijgen daarbij dezelfde ophoogfactor. De methode is ontwikkeld door Lemaître en Dufour⁵. De vijf toegepaste stratificaties zijn:

- een indeling naar geslacht, leeftijd in twee categorieën en herkomstgroepering in acht categorieën.
- een indeling naar geslacht en leeftijd in 21 categorieën
- een indeling naar burgerlijke staat in twee categorieën en leeftijd in vijf categorieën.
- een indeling naar regio in 44 categorieën en een combinatie van geslacht en leeftijd in acht categorieën. De regionale indeling is gebaseerd op de COROP-indeling en de vier grote gemeenten.
- een indeling naar grootte gemeenten en een combinatie van geslacht en leeftijd in vier categorieën.

5.1.5 Nauwkeurigheid van de uitkomsten

De uitkomsten van de EBB zijn gebaseerd op een steekproef. Zoals in ieder steekproefonderzoek hebben de uitkomsten een onnauwkeurigheidsmarge. Omdat het steekproefdesign vrij complex is, is het schatten van de 95%-betrouwbaarheidsmarges niet eenvoudig. Staat 1 geeft een globale raming van de marges voor opgehoogde aantallen. Daarbij is geen rekening gehouden met het steekproefontwerp noch met de gebruikte schatter. Strikt genomen zou voor elk kenmerk afzonderlijk een betrouwbaarheidsmarge moeten worden geschat.

⁵ Lemaître, G. And J. Dufour, 1987, An integrated method for weighting persons and families, Survey Methodology, 13 pp. 199-207 (Statistics Canada)
Arbeidsgehandicapten 2002

Staat 1

95% -Betrouwbaarheidsmargens van de opgehoogde aantallen voor Nederland, 2002

| Opgehoogde aantallen | Absolute marge | Relatieve marge |
|-------------------------|-------------------|--------------------|
| X1000 | | 0/0 |
| 5 | 1,5 | 30,3 |
| 10 | 2,1 | 21,4 |
| 15 | 2,6 | 17,5 |
| 20 | 3,0 | 15,1 |
| 30 | 3,7 | 12,4 |
| 50 | 4,8 | 9,6 |
| 75 | 5,9 | 7,8 |
| 100 | 6,7 | 6,7 |
| 200 | 9,5 | 4,8 |
| 300 | 11,6 | 3,9 |
| 500 | 14,8 | 3,0 |
| 750 | 17,9 | 2,4 |
| 1000 | 20,4 | 2,0 |
| 2000 | 27,4 | 1,4 |
| 3000 | 31,6 | 1,1 |
| 5000 | 35,2 | 0,7 |
| 7500 | 32,7 | 0,4 |

Ter verduidelijking van het gebruik van staat 2 volgt een getallenvoorbeeld. Stel dat wordt waargenomen dat 75 000 personen tot een zekere categorie behoren. Daarbij behoort blijkens staat 2 een marge van 5 900. De grenzen van het 95% -betrouwbaarheidsinterval liggen dan bij benadering bij $75\ 000 - 5\ 900 = 69\ 100$ en $75\ 000 + 5\ 900 = 80\ 900$. Dit betekent dat de werkelijke waarde met een betrouwbaarheid van 95% ligt in het interval (69 100, 80 900). Voor tussenliggende uitkomsten kunnen de betrouwbaarheidsmarges door interpolatie worden berekend.

5.1.6 Definities, begrippen en classificaties

Allochtonen

Personen waarvan minstens één ouder niet in Nederland is geboren. Zij worden onderscheiden naar land van herkomst.

Arbeidsduur

Het aantal uren dat een persoon in een normale of gemiddelde werkweek werkt.

Arbeidsrelatie

Zie *Positie in de werkring*

Arbeidsgehandicapten 2002

Autochtonen

Personen waarvan beide ouders in Nederland zijn geboren.

Bedrijfstak/klasse

De indeling naar aard van het bedrijf is overeenkomstig de Standaard Bedrijfs-indeling (SBI 1993). Voor het vaststellen van het soort bedrijf waar de respondent werkt worden de volgende gegevens gebruikt: de naam en adres van het bedrijf, het soort bedrijf en de bedrijfsgrootte. De naam en het adres van het bedrijf worden opgezocht in het Algemeen Bedrijfsregister (ABR). Als dit niet mogelijk is, komt de indeling tot stand aan de hand van de omschrijving van het soort bedrijf dat de respondent heeft gegeven. Voor een gedetailleerde beschrijving van het soort bedrijf wordt verwezen naar de CBS publicatie 'Standaard Bedrijfsindeling 1993'.

Beroepsbevolking Definitie CCS 1991

Volgens deze definitie worden tot de beroepsbevolking gerekend:

- personen die tenminste twaalf uur per week werken, of
- personen die werk hebben aanvaard waardoor ze tenminste twaalf uur per week gaan werken, of
- personen die verklaren ten minste twaalf uur per week te willen werken, daarvoor beschikbaar zijn en activiteiten ontplooiën om werk voor ten minste twaalf uur per week te vinden.

Van de beroepsbevolking worden personen die tenminste twaalf uur per week werken tot de *werkzame beroepsbevolking* gerekend en degenen die niet of minder dan twaalf uur tot de *werkloze beroepsbevolking*.

Beroepsniveau/klasse/-groep

De indeling naar beroep is overeenkomstig de Standaard Beroepenclassificatie 1992 (SBC 1992). Voor het vaststellen van beroep worden de volgende gegevens gebruikt: de beroepsomschrijving, de voornaamste werkzaamheden, het leiding geven, de leidinggevende werkzaamheden en het aantal mensen waaraan leiding gegeven wordt, de omschrijving van het soort bedrijf. In een aantal gevallen wordt hiernaast gebruik gemaakt van gegevens over het gevolgde onderwijs en de positie in de werkring. Voor een gedetailleerde beschrijving van de classificatie zij verwezen naar de publicatie 'Standaard Beroepenclassificatie 1992'.

Flexibele arbeidsrelatie

zie *Positie in de werkring*

Leeftijd

Bij de indeling naar leeftijd is uitgegaan van de leeftijd op enquêtedatum.

Onderwijsniveau

De indeling naar het behaalde onderwijsniveau is overeenkomstig de Standaard Onderwijs Indeling (SOI) van 1978 (editie 1993) van het CBS. In de SOI worden zeven niveaus onderscheiden:

- niveau 1 en 2: onder meer onderwijs tot en met basisonderwijs (bo);

Arbeidsgehandicapten 2002

- niveau 3: onder meer mavo en voorbereidend beroepsonderwijs (vbo);
- niveau 4: onder meer havo, vwo en middelbaar beroepsonderwijs (mbo);
- niveau 5: onder meer hoger beroepsonderwijs (hbo);
- niveau 6: onder meer universitair onderwijs op doctoraalniveau (wo);
- niveau 7: onder meer opleidingen na het doctoraal examen (wo).

Binnen de niveaus 3 en 4 wordt onderscheid gemaakt tussen algemeen vormend en beroepsonderwijs. Niveau 1,2 en 3 zijn in de tabellen samengevoegd (lager opgeleid) net als niveau 5,6 en 7 (hoger opgeleid).

Personen zijn ingedeeld op basis van het hoogst behaalde onderwijsniveau. Voor een gedetailleerde beschrijving van de classificatie zij verwezen naar de publicatie 'Standaard Onderwijs Indeling SOI-1978'.

Positie in het huishouden

Bij positie in het huishouden worden de volgende onderscheidingen gehanteerd:

- eenpersoonshuishouden (persoon die alleen een huishouding voert);
- lid van een paar (geen ouder);
- lid van een ouderpaar;
- alleenstaande ouder;
- minderjarig kind (ongehuwde persoon jonger dan achttien jaar);
- meerderjarig kind (ongehuwde persoon van achttien jaar of ouder die met één of beide ouders samenwoont);
- overig lid.

Positie in de werkring

Bij positie in de werkring worden werknemers en zelfstandigen onderscheiden.

Werknemers worden onderscheiden in

- werknemers met een vaste arbeidsrelatie*: het arbeidscontract is niet van beperkte duur én de werknemer is voor een vast overeengekomen aantal uren in dienst;
- werknemers met een flexibele arbeidsrelatie*: het arbeidscontract is van beperkte duur én/of de werknemer is niet voor een vast overeengekomen aantal uren in dienst.

Een *arbeidscontract van beperkte duur* is een contract van korter dan één jaar zonder toezegging van aanstelling in vaste dienst.

Werkloze beroepsbevolking

Zie *Beroepsbevolking*.

Werknemer

Zie *Positie in de werkring*.

Werkzame beroepsbevolking

Zie *Beroepsbevolking*

Zelfstandige

Zie *Positie in de werkring*.

Arbeidsgehandicapten 2002

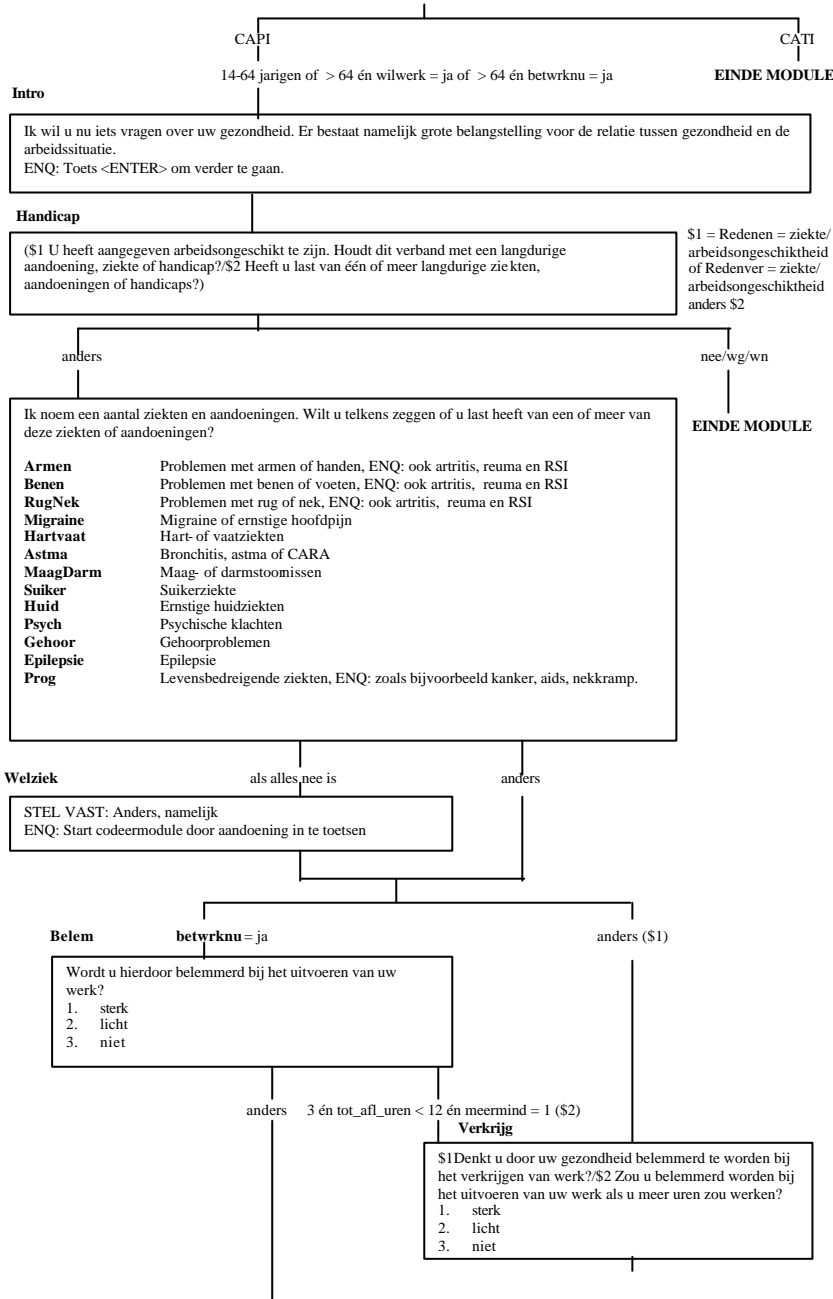
5.2. Vraagstelling

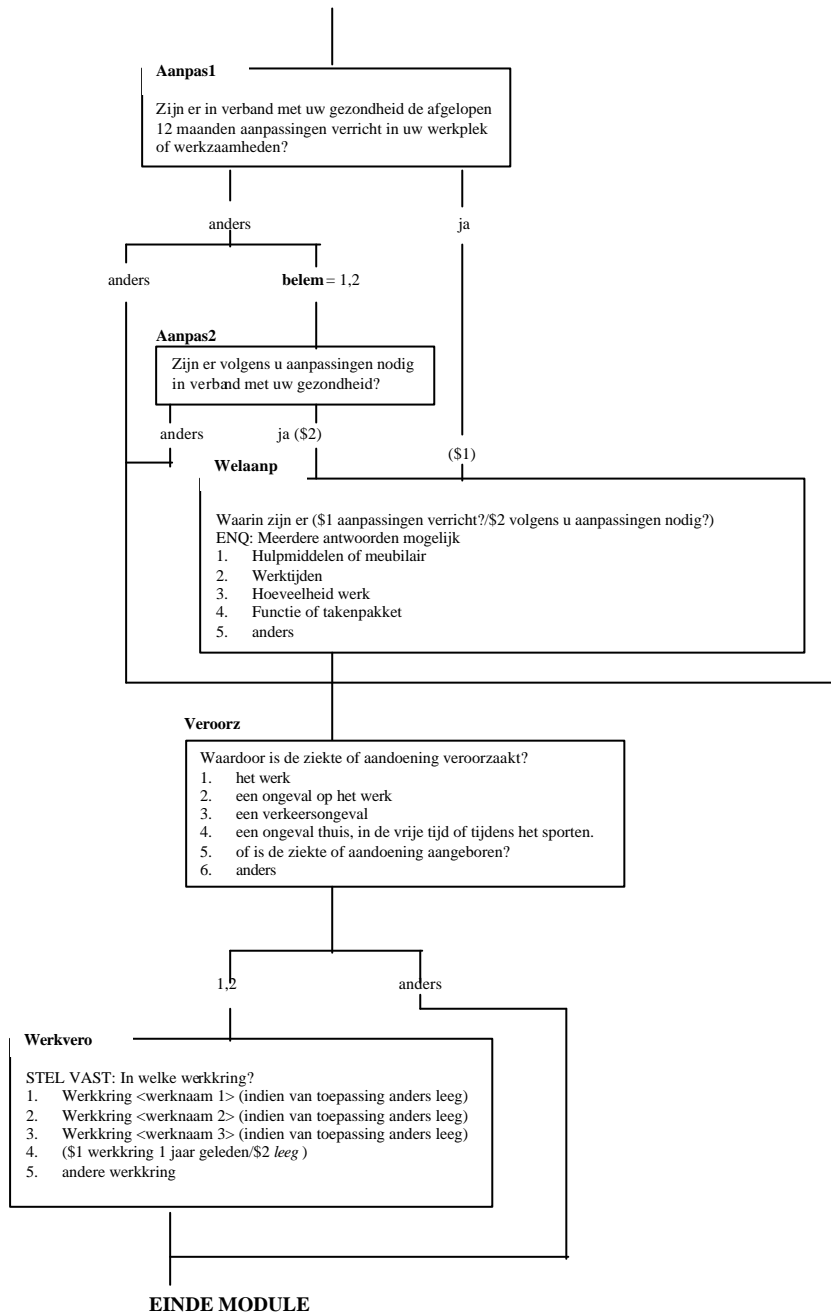
Enquête Beroepsbevolking

Arbeidsgehandicapten

Blad: 1

januari 2002





5.3. Afleiding belemmering door langdurige aandoening

Aan alle personen van 15 tot en met 64 jaar wordt gevraagd of de persoon een langdurige ziekte, aandoening of handicap heeft. Aan personen die hierop "ja" antwoorden worden nog enkele vragen gesteld. Aan personen met een handicap die 12 uur of meer per week werken wordt de vraag "Wordt u hierdoor (door handicap) belemmerd bij het uitvoeren van uw werk?" gesteld. Hiervoor zijn 3 antwoordcategorieën (sterk, licht, niet). Aan personen met een handicap die minder dan 12 uur werken én die 12 uur of meer zouden willen werken en aan personen met een handicap die niet werkzaam zijn en wel zouden willen werken wordt de vraag "Denkt u door uw gezondheid belemmerd te worden bij het verkrijgen van werk?" gesteld. Hiervoor zijn 2 antwoordcategorieën (ja, nee).

Voor personen die deze vragen over belemmeringen niet gesteld krijgen wordt een veronderstelling gedaan of men wel of niet belemmerd wordt: Van personen die als reden om niet te werken arbeidsongeschikt opgeven wordt verondersteld dat zij belemmerd worden. Van personen die een andere reden dan arbeidsongeschiktheid opgeven wordt verondersteld dat zij niet belemmerd worden. Van personen die geen reden om niet te werken opgeven wordt niets verondersteld.

BIJLAGE 1**Overige tabellen – 2001**

Tabel b1. Arbeidsgehandicapten naar positie in het huishouden

| | Arbeidsgehandicapt | | |
|-------------------------------|--------------------|------|------|
| | 2000 | 2001 | 2002 |
| totaal x 1000 | 1455 | 1512 | 1602 |
| totaal % | 100 | 100 | 100 |
| éénpersoonshuishouden | 20 | 21 | 21 |
| alleenstaande ouder | 5 | 5 | 5 |
| lid van een ouderpaar | 35 | 34 | 35 |
| lid van een paar (geen ouder) | 34 | 33 | 33 |
| minderjarig kind (15-17) | 1 | 1 | 1 |
| meerderjarig kind | 4 | 5 | 5 |
| overig lid van huishouden | 2 | 2 | 1 |

Tabel b2 Arbeidsgehandicapten naar bedrijfsomvang

| | Arbeidsgehandicapt | | |
|---------------|--------------------|------|------|
| | 2000 | 2001 | 2002 |
| totaal x 1000 | 759 | 778 | 778 |
| totaal % | 100 | 100 | 100 |
| 1 | 10,0 | 7,9 | 6,6 |
| 2 - 9 | 9,8 | 10,8 | 10,6 |
| 10 - 19 | 6,8 | 7,2 | 8,5 |
| 20 - 49 | 9,6 | 10,7 | 12,1 |
| 50 - 99 | 8,1 | 8,4 | 10,1 |
| 100 of meer | 54,1 | 52,4 | 47,2 |

Arbeidsgehandicapten 2002

Tabel b3. Arbeidsgehandicapten naar maatschappelijke positie, 2002

| | Arbeidsgehandicapt | | |
|--------------------|--------------------|------|------|
| | 2000 | 2001 | 2002 |
| totaal x 1000 | 1455 | 1512 | 1602 |
| totaal % | 100 | 100 | 100 |
| Werkende | 47,8 | 47,1 | 44,6 |
| Werkloze | 1,6 | 1,5 | 1,2 |
| Vrijwilliger | 1,4 | 1,6 | 1,5 |
| Arbeidsongeschikte | 30,0 | 29,9 | 28,9 |
| Student | 1,6 | 1,5 | 2,6 |
| Huisvrouw of -man | 12,4 | 12,5 | 14,5 |
| Gepensioneerde | 0,4 | 0,7 | 1,4 |
| Geen van deze | 4,5 | 4,9 | 5,0 |

Tabel b4. Personen van 15-64 jaar naar arbeidspositie, persoonskenmerken en arbeidshandicap.

| | 2000 | | 2001 | | 2002 | | |
|--|--------|--------------------|--------|--------------------|--------|--------------------|----|
| | totaal | arbeidsgehandicapt | totaal | arbeidsgehandicapt | totaal | arbeidsgehandicapt | |
| totaal x 1000 | 10723 | 1455 | 10801 | 1512 | 10871 | 1602 | |
| totaal % | 100 | 100 | 100 | 100 | 100 | 100 | |
| beroepsbevolking | | | | | | | |
| werkzaam | | | | | | | |
| 15-24 | man | 4 | 2 | 4 | 2 | 4 | 1 |
| | vrouw | 4 | 2 | 4 | 2 | 4 | 2 |
| 25-34 | man | 11 | 5 | 10 | 4 | 10 | 4 |
| | vrouw | 8 | 6 | 8 | 6 | 8 | 5 |
| 35-44 | man | 11 | 8 | 11 | 8 | 11 | 7 |
| | vrouw | 7 | 6 | 7 | 6 | 8 | 6 |
| 45-54 | man | 10 | 10 | 10 | 10 | 10 | 9 |
| | vrouw | 5 | 6 | 6 | 6 | 6 | 6 |
| 55-64 | man | 4 | 5 | 4 | 5 | 4 | 5 |
| | vrouw | 1 | 2 | 2 | 2 | 2 | 2 |
| niet beroepsbevolking en beroepsbevolking werkloos | | | | | | | |
| 15-24 | man | 5 | 1 | 5 | 1 | 5 | 1 |
| | vrouw | 5 | 1 | 5 | 1 | 5 | 2 |
| 25-34 | man | 1 | 2 | 1 | 2 | 1 | 1 |
| | vrouw | 3 | 3 | 3 | 3 | 3 | 3 |
| 35-44 | man | 1 | 3 | 1 | 3 | 1 | 3 |
| | vrouw | 4 | 5 | 4 | 5 | 4 | 5 |
| 45-54 | man | 1 | 6 | 1 | 6 | 1 | 5 |
| | vrouw | 5 | 9 | 5 | 9 | 5 | 9 |
| 55-64 | man | 4 | 9 | 4 | 9 | 4 | 9 |
| | vrouw | 6 | 8 | 6 | 9 | 6 | 10 |

Tabel b5. Werkzame arbeidsgehandicapten naar geslacht en aanpassingen die zij nodig hebben, 2002.

| | totaal aanpassingen nodig | | hulpmiddelen of meubilair | werktijden | hoeveelheid werk | functie of takenpakket | anders | |
|--------|---------------------------|-----|------------------------------|------------|---------------------|---------------------------|--------|--|
| | x 1000 | % | | | | | | |
| totaal | 127 | 100 | 43 | 16 | 23 | 34 | 23 | |
| man | 67 | 100 | 38 | 14 | 21 | 36 | 24 | |
| vrouw | 60 | 100 | 48 | 18 | 25 | 32 | 22 | |

Tabel b6. Werkzame arbeidsgehandicapten naar leeftijd en aanpassingen die zij nodig hebben, 2002.

| | totaal aanpassingen nodig | | hulpmiddelen of meubilair | werktijden | hoeveelheid werk | functie of takenpakket | anders | |
|------------|---------------------------|-----|------------------------------|------------|---------------------|---------------------------|--------|--|
| | x 1000 | % | | | | | | |
| totaal | 127 | 100 | 43 | 16 | 23 | 34 | 23 | |
| 15-24 jaar | 8 | 100 | 42 | 13 | 16 | 26 | 37 | |
| 25-34 jaar | 27 | 100 | 46 | 20 | 21 | 27 | 24 | |
| 35-44 jaar | 38 | 100 | 43 | 12 | 24 | 38 | 21 | |
| 45-54 jaar | 40 | 100 | 42 | 15 | 28 | 37 | 19 | |
| 55-64 jaar | 14 | 100 | 38 | 25 | 16 | 33 | 28 | |

Tabel b7. Werkzame arbeidsgehandicapten naar opleidingsniveau en aanpassingen die zij nodig hebben, 2002.

| | totaal aanpassingen nodig | | hulpmiddelen of meubilair | werktijden | hoeveelheid werk | functie of takenpakket | anders | |
|------------------------|---------------------------|-----|------------------------------|------------|---------------------|---------------------------|--------|--|
| | x 1000 | % | | | | | | |
| totaal | 127 | 100 | 43 | 16 | 23 | 34 | 23 | |
| lager opgeleid | 43 | 100 | 42 | 14 | 19 | 39 | 21 | |
| middelbaar opgeleid | 55 | 100 | 44 | 13 | 23 | 32 | 24 | |
| hoger opgeleid | 29 | 100 | 41 | 26 | 30 | 29 | 24 | |

Tabel b8. Werkzame arbeidsgehandicapten naar wekelijkse arbeidsduur en aanpassingen die zij nodig hebben, 2002

| | totaal aanpassingen nodig | | hulpmiddelen of meubilair | werktijden | hoeveelheid werk | functie of takenpakket | anders |
|-----------|---------------------------|-----|------------------------------|------------|---------------------|---------------------------|--------|
| | x 1000 | % | | | | | |
| totaal | 127 | 100 | 43 | 16 | 23 | 34 | 23 |
| 12-19 uur | 12 | 100 | 38 | 25 | 25 | 34 | 16 |
| 20-34 uur | 41 | 100 | 49 | 16 | 27 | 34 | 22 |
| >34 uur | 74 | 100 | 40 | 15 | 21 | 34 | 25 |

Tabel b9. Werkzame arbeidsgehandicapten naar beroepsniveau en aanpassingen die zij nodig hebben, 2002.

| | totaal aanpassingen nodig | | hulpmiddelen of meubilair | werktijden | hoeveelheid werk | functie of takenpakket | anders |
|------------------------------|---------------------------|-----|------------------------------|------------|---------------------|---------------------------|--------|
| | x 1000 | % | | | | | |
| totaal | 127 | 100 | 43 | 16 | 23 | 34 | 23 |
| Beroepsniveau | | | | | | | |
| elementair en lager | 51 | 100 | 43 | 12 | 19 | 39 | 23 |
| middelbare beroepen | 47 | 100 | 40 | 19 | 22 | 31 | 22 |
| hoger en wetenschappelijk | 28 | 100 | 44 | 20 | 34 | 30 | 25 |

Tabel b10. Werkzame arbeidsgehandicapten naar bedrijfstak en aanpassingen die zij nodig hebben, 2002.

| | totaal aanpassingen nodig | | hulpmiddelen of meubilair | werktijden | hoeveelheid werk | functie of takenpakket | anders |
|-------------------------------------|---------------------------|-----|------------------------------|------------|---------------------|---------------------------|--------|
| | x 1000 | % | | | | | |
| totaal | 127 | 100 | 43 | 16 | 23 | 34 | 23 |
| Industrie en bouwnijverheid | 33 | 100 | 36 | 20 | 32 | 39 | 23 |
| Commerciële dienstverlening | 43 | 100 | 47 | 15 | 17 | 28 | 23 |
| Niet commerciële dienstverlening | 47 | 100 | 44 | 14 | 22 | 36 | 21 |

Tabel b11. Werkzame arbeidsgehandicapten naar type aandoening en aanpassingen die zij nodig hebben, 2002.

| | totaal aanpassingen nodig | | hulpmiddelen of meubilair | werktijden | hoeveelheid werk | functie of takenpakket | anders |
|--------------------------------|---------------------------|-----|------------------------------|------------|---------------------|---------------------------|--------|
| | x 1000 | % | | | | | |
| totaal | 127 | 100 | 43 | 16 | 23 | 34 | 23 |
| armen | 39 | 100 | 55 | 19 | 22 | 33 | 21 |
| benen | 37 | 100 | 105 | 15 | 23 | 41 | 19 |
| rug en nekklachten | 79 | 100 | 50 | 15 | 21 | 36 | 18 |
| migraine of ernstige hoofdpijn | 26 | 100 | 45 | 22 | 32 | 33 | 22 |
| hart- of vaatziekten | 9 | 100 | 37 | 24 | 33 | 36 | 19 |
| bronchitis, astma of CARA | 21 | 100 | 37 | 14 | 24 | 25 | 43 |
| maag- of darmstoornissen | 17 | 100 | 35 | 20 | 35 | 39 | 25 |
| suikerziekte | 3 | 100 | 32 | 28 | 33 | 27 | 13 |
| ernstige huidziekte | 4 | 100 | 44 | 19 | 29 | 32 | 12 |
| psychische klachten | 26 | 100 | 25 | 23 | 42 | 44 | 29 |
| gehoorproblemen | 12 | 100 | 44 | 15 | 24 | 43 | 16 |
| epilepsie | 1 | 100 | 76 | 29 | 29 | 0 | 14 |
| progressieve ziekten | 2 | 100 | 39 | 23 | 31 | 31 | 26 |
| andere aandoening | 4 | 100 | 15 | 17 | 22 | 24 | 25 |

BIJLAGE 2**Tabellen 2000-2002, aanvulling op tabellen in hoofdtekst**

Deze bijlage bestaat uit twee delen.

Het eerste deel, de tabellen c1 tot en met c10, presenteert informatie uit de Arbeidsgehandicaptenmonitor op andere wijze dan de overeenkomstige tabellen in de hoofdtekst. In de hoofdtekst wordt de verdeling van arbeidsgehandicapten op een bepaald kenmerk beschreven. Bijvoorbeeld in 2002 is van de 1.602 duizend arbeidsgehandicapten 52,2% vrouw en 47,8% man (tabel 2). In deze bijlage wordt dat als volgt gepresenteerd: in 2002 is van de 5.368 duizend vrouwen in de bevolking van 15 tot en met 64 jaar 15,6% arbeidsgehandicapt en van de 5.502 duizend mannen is 13,9% arbeidsgehandicapt (tabel c1). De gegevens vullen elkaar aan: de hoofdtekst beschrijft de groep van arbeidsgehandicapten op kenmerken en de tabellen c1 tot en met c10 beschrijven het 'risico' van personen met deze kenmerken om arbeidsgehandicapt te zijn. De tabellen c7 tot en met c10 hebben vanwege de aard van de uitsplitsing betrekking op de werkzame bevolking van 15 tot en met 64 jaar.

Het tweede deel, de tabellen c11 tot en met c14, betreft informatie over gerealiseerde en benodigde aanpassingen voor werkzame arbeidsgehandicapten over 2000, 2001 en voor 2002. De tabellen in de hoofdtekst bevatten meer informatie en beperken zich daarom tot het jaar 2002.

Tabel c1. Het arbeidsgehandicapt zijn van personen van 15-64 jaar naar geslacht en leeftijd, 2000-2002

| | aantal | | | waarvan arbeidsgehandicapt | | |
|------------|--------|-------|-------|----------------------------|------|------|
| | 2000 | 2001 | 2002 | 2000 | 2001 | 2002 |
| | x 1000 | | | % | | |
| totaal | 10723 | 10801 | 10871 | 13,6 | 14,0 | 14,7 |
| man | 5431 | 5469 | 5502 | 13,8 | 13,8 | 13,9 |
| vrouw | 5292 | 5332 | 5368 | 13,4 | 14,2 | 15,6 |
| 15-24 jaar | 1860 | 1883 | 1892 | 4,4 | 4,8 | 5,4 |
| 25-34 jaar | 2440 | 2396 | 2343 | 9,4 | 9,4 | 10,2 |
| 35-44 jaar | 2538 | 2565 | 2599 | 13,1 | 13,2 | 13,5 |
| 45-54 jaar | 2286 | 2331 | 2376 | 19,7 | 20,6 | 20,3 |
| 55-64 jaar | 1600 | 1625 | 1660 | 22,5 | 23,2 | 25,7 |

Arbeidsgehandicapten 2002

Tabel c2. Het arbeidsgehandicapt zijn van personen van 15-64 jaar naar arbeidspositie, 2000-2002

| | aantal | | | waarvan arbeidsgehandicapt | | |
|---------------------------------|--------|-------|-------|----------------------------|------|------|
| | 2000 | 2001 | 2002 | 2000 | 2001 | 2002 |
| | x 1000 | | | % | | |
| totaal | 10723 | 10801 | 10871 | 13,6 | 14,0 | 14,7 |
| beroepsbevolking, w.o.: | 7229 | 7311 | 7444 | 11,1 | 11,2 | 11,0 |
| werkzaam | 6970 | 7064 | 7141 | 10,9 | 11,0 | 10,9 |
| werkloos | 259 | 248 | 302 | 16,6 | 16,0 | 12,3 |
| niet beroepsbevolking, w.o.: | 3494 | 3489 | 3427 | 18,7 | 19,9 | 23,0 |
| wil wel 12 u/wk of meer werken | 434 | 413 | 393 | 25,7 | 28,8 | 23,1 |
| kan niet werken | 405 | 443 | 461 | 63,7 | 63,0 | 65,5 |
| wil niet 12 u/wk of meer werken | 2656 | 2633 | 2573 | 10,7 | 11,2 | 15,3 |

Tabel c3. Het arbeidsgehandicapt zijn van personen van 15-64 jaar naar langdurige aandoening, 2000-2002

| | aantal personen met langdurige aandoening | | | waarvan arbeidsgehandicapt | | |
|--------------------------------|---|------|------|----------------------------|------|-------|
| | 2000 | 2001 | 2002 | 2000 | 2001 | 2002 |
| | x 1000 | | | % | | |
| totaal | 2513 | 2568 | 2631 | 57,9 | 58,9 | 60,9 |
| rug- en gewrichtsklachten | 1357 | 1362 | - | 66,7 | 67,8 | - |
| armen | - | - | 699 | - | - | 76,7 |
| benen | - | - | 772 | - | - | 74,5 |
| rug- en nekklachten | - | - | 1188 | - | - | 72,6 |
| migraine of ernstige hoofdpijn | 406 | 427 | 467 | 68,9 | 70,0 | 74,3 |
| hart- of vaatziekten | 267 | 309 | 310 | 62,7 | 61,2 | 67,1 |
| bronchitis, asthma of CARA | 427 | 412 | 437 | 48,3 | 49,6 | 51,8 |
| maag- of darmstoornissen | 295 | 282 | 288 | 67,3 | 70,0 | 69,5 |
| suikerziekte | 162 | 172 | 174 | 48,6 | 53,1 | 52,7 |
| ernstige huidziekte | 105 | 115 | 101 | 58,2 | 55,3 | 59,0 |
| psychische klachten | 415 | 424 | 447 | 79,1 | 81,0 | 80,0 |
| gehoorproblemen | 207 | 196 | 197 | 60,1 | 61,4 | 68,6 |
| epilepsie | - | - | 36 | - | - | 100,0 |
| progressieve ziekten | - | - | 102 | - | - | 78,1 |
| andere aandoening | 354 | 373 | 206 | 48,7 | 50,0 | 43,0 |

Mensen kunnen meerdere aandoeningen hebben
- gegevens niet beschikbaar

Arbeidsgehandicapten 2002

Tabel c4. Het arbeidsgehandicapt zijn van personen van 15-64 jaar naar herkomst, 2000-2002

| | aantal | | | waarvan arbeidsgehandicapt | | |
|---------------------------|--------|-------|-------|----------------------------|------|------|
| | 2000 | 2001 | 2002 | 2000 | 2001 | 2002 |
| | x 1000 | | | % | | |
| totaal | 10723 | 10801 | 10871 | 13,6 | 14,0 | 14,7 |
| autochtonen | 8760 | 8767 | 8773 | 13,3 | 13,5 | 14,3 |
| westerse allochtonen | 997 | 1011 | 1023 | 14,1 | 15,7 | 15,5 |
| niet westerse allochtonen | 966 | 1020 | 1074 | 15,8 | 16,9 | 17,7 |
| w.o. | | | | | | |
| Turken | 207 | 215 | 222 | 22,4 | 22,7 | 24,6 |
| Marokkanen | 171 | 177 | 184 | 19,0 | 17,9 | 20,2 |
| Surinamers | 215 | 221 | 226 | 17,5 | 17,0 | 17,8 |
| Antillianen/Arubanen | 76 | 83 | 90 | 9,8 | 15,7 | 14,6 |
| overig | 297 | 324 | 351 | 9,7 | 12,6 | 12,9 |

Tabel c5. Het arbeidsgehandicapt zijn van personen van 15-64 jaar naar opleidingsniveau, 2000-2002

| | aantal | | | waarvan arbeidsgehandicapt | | |
|---------------------|--------|-------|-------|----------------------------|------|------|
| | 2000 | 2001 | 2002 | 2000 | 2001 | 2002 |
| | x 1000 | | | % | | |
| totaal x 1000 | 10723 | 10801 | 10871 | 13,6 | 14,0 | 14,7 |
| lager opgeleid | 4128 | 4153 | 4048 | 17,5 | 18,0 | 19,5 |
| middelbaar opgeleid | 4217 | 4260 | 4267 | 12,1 | 12,7 | 13,2 |
| hoger opgeleid | 2371 | 2382 | 2545 | 9,3 | 9,4 | 9,7 |

Tabel c6. Het arbeidsgehandicapt zijn van personen van 15-64 jaar naar positie in het huishouden, 2000-2002

| | aantal | | | waarvan arbeidsgehandicapt | | |
|-------------------------------|--------|-------|-------|----------------------------|------|------|
| | 2000 | 2001 | 2002 | 2000 | 2001 | 2002 |
| | x 1000 | | | % | | |
| totaal | 10723 | 10801 | 10871 | 13,6 | 14,0 | 14,7 |
| éénpersoonshuishouden | 1499 | 1548 | 1554 | 19,6 | 20,8 | 21,4 |
| alleenstaande ouder | 326 | 333 | 360 | 20,8 | 22,0 | 22,6 |
| lid van een ouderpaar | 4069 | 4101 | 4173 | 12,6 | 12,7 | 13,3 |
| lid van een paar (geen ouder) | 3153 | 3112 | 3042 | 15,5 | 15,9 | 17,1 |
| minderjarig kind (15-17) | 533 | 546 | 557 | 1,6 | 1,6 | 3,0 |
| meerderjarig kind | 995 | 997 | 1039 | 6,0 | 6,9 | 7,4 |
| overig lid van huishouden | 149 | 164 | 146 | 17,3 | 14,7 | 12,7 |

Tabel c7. Het arbeidsgehandicapt zijn van de werkzame beroepsbevolking naar wekelijkse arbeidsduur, 2000-2002

| | aantal | | | waarvan arbeidsgehandicapt | | |
|-----------|--------|------|------|----------------------------|------|------|
| | 2000 | 2001 | 2002 | 2000 | 2001 | 2002 |
| | x 1000 | | | % | | |
| totaal | 6970 | 7064 | 7141 | 10,9 | 11,0 | 10,9 |
| 12-19 uur | 593 | 608 | 650 | 13,3 | 12,7 | 12,7 |
| 20-34 uur | 1646 | 1699 | 1830 | 13,7 | 13,9 | 13,0 |
| > 34 uur | 4731 | 4757 | 4661 | 9,6 | 9,8 | 9,8 |

Tabel c8. Het arbeidsgehandicapt zijn van de werkzame beroepsbevolking naar positie in de werkring en arbeidsrelatie, 2000-2002

| | aantal | | | waarvan arbeidsgehandicapt | | |
|-------------|--------|------|------|----------------------------|------|------|
| | 2000 | 2001 | 2002 | 2000 | 2001 | 2002 |
| | x 1000 | | | % | | |
| totaal | 6970 | 7064 | 7141 | 10,9 | 11,0 | 10,9 |
| werknemer | 6154 | 6289 | 6352 | 10,8 | 10,9 | 10,9 |
| vast | 5623 | 5783 | 5867 | 10,9 | 11,0 | 11,1 |
| flexibel | 531 | 506 | 486 | 9,7 | 10,0 | 9,1 |
| zelfstandig | 816 | 774 | 789 | 11,4 | 11,7 | 10,7 |

Arbeidsgehandicapten 2002

Tabel c9. Het arbeidsgehandicapt zijn van de werkzame beroepsbevolking naar beroepsniveau, 2000-2002

| | aantal | | | waarvan arbeidsgehandicapt | | |
|----------------------------|--------|------|------|----------------------------|------|------|
| | 2000 | 2001 | 2002 | 2000 | 2001 | 2002 |
| | x 1000 | | | % | | |
| totaal | 6970 | 7064 | 7141 | 10,9 | 11,0 | 10,9 |
| elementaire beroepen | 474 | 480 | 506 | 15,7 | 14,6 | 15,9 |
| lagere beroepen | 1684 | 1687 | 1641 | 12,9 | 12,8 | 12,6 |
| middelbare beroepen | 2708 | 2752 | 2767 | 10,7 | 10,9 | 10,8 |
| hogere beroepen | 1422 | 1447 | 1524 | 8,8 | 8,7 | 8,5 |
| wetenschappelijke beroepen | 587 | 601 | 614 | 7,5 | 8,6 | 8,1 |

Tabel c10. Het arbeidsgehandicapt zijn van de werkzame beroepsbevolking naar bedrijfstak 2000-2002

| | totaal | | | arbeidsgehandicapt | | |
|------------------------------------|--------|------|------|--------------------|------|------|
| | 2000 | 2001 | 2002 | 2000 | 2001 | 2002 |
| | x 1000 | | | % | | |
| totaal | 6970 | 7064 | 7141 | 10,9 | 11,0 | 10,9 |
| landbouw en visserij | 225 | 189 | 198 | 13,1 | 12,0 | 12,4 |
| industrie | 1073 | 1044 | 1028 | 12,8 | 13,8 | 14,0 |
| bouwnijverheid | 473 | 498 | 474 | 11,2 | 12,0 | 11,1 |
| handel | 1075 | 1057 | 1062 | 9,7 | 9,8 | 9,5 |
| horeca | 197 | 205 | 222 | 10,3 | 8,5 | 9,7 |
| vervoer en communicatie | 439 | 451 | 420 | 11,0 | 11,2 | 11,0 |
| financiële instellingen | 270 | 298 | 278 | 6,4 | 8,4 | 8,9 |
| zakelijke dienstverlening | 864 | 858 | 895 | 9,0 | 8,3 | 8,9 |
| openbaar bestuur | 485 | 533 | 551 | 9,8 | 10,9 | 9,2 |
| onderwijs | 431 | 445 | 486 | 11,5 | 11,6 | 11,0 |
| gezondheids- en welzijnszorg | 947 | 993 | 1024 | 12,7 | 12,5 | 12,3 |
| cultuur en overige dienstverlening | 310 | 302 | 313 | 11,4 | 11,6 | 12,5 |

Arbeidsgehandicapten 2002

Tabel c11. Gerealiseerde en benodigde aanpassingen voor werkzame arbeidsgehandicapten naar geslacht en leeftijd, 2000-2002

| | aanpassing gedaan | | | aanpassing nodig | | |
|------------|-------------------|------|------|------------------|------|------|
| | 2000 | 2001 | 2002 | 2000 | 2001 | 2002 |
| | % | | | % | | |
| totaal | 26 | 28 | 30 | 19 | 18 | 16 |
| man | 25 | 26 | 29 | 18 | 18 | 16 |
| vrouw | 28 | 31 | 30 | 20 | 17 | 17 |
| 15-24 jaar | 21 | 24 | 22 | 19 | 15 | 14 |
| 25-34 jaar | 28 | 30 | 32 | 21 | 20 | 17 |
| 35-44 jaar | 29 | 30 | 31 | 19 | 18 | 18 |
| 45-54 jaar | 26 | 28 | 30 | 20 | 19 | 16 |
| 55-64 jaar | 21 | 24 | 27 | 15 | 13 | 13 |

Tabel c12. Gerealiseerde en benodigde aanpassingen voor werkzame arbeidsgehandicapten naar type aandoening, 2000-2002

| | aanpassing gedaan | | | aanpassing nodig | | |
|--------------------------------|-------------------|------|------|------------------|------|------|
| | 2000 | 2001 | 2002 | 2000 | 2001 | 2002 |
| | % | | | % | | |
| totaal | 26 | 28 | 30 | 19 | 18 | 16 |
| rug-, gewrichtsklachten | 30 | 31 | - | 21 | 20 | - |
| armen | - | - | 38 | - | - | 18 |
| benen | - | - | 33 | - | - | 18 |
| rug- en nekklachten | - | - | 33 | - | - | 20 |
| migraine of ernstige hoofdpijn | 27 | 26 | 29 | 25 | 18 | 19 |
| hart- of vaatziekten | 21 | 30 | 32 | 19 | 18 | 14 |
| bronchitis, asthma of CARA | 22 | 23 | 26 | 23 | 22 | 20 |
| maag- of darmstoornissen | 28 | 28 | 26 | 24 | 22 | 23 |
| suikerziekte | 16 | 29 | 31 | 16 | 22 | 10 |
| ernstige huidziekte | 22 | 22 | 26 | 19 | 22 | 16 |
| psychische klachten | 26 | 29 | 35 | 26 | 26 | 24 |
| gehoorproblemen | 22 | 22 | 27 | 24 | 24 | 20 |
| epilepsie | - | - | 29 | - | - | 8 |
| progressieve ziekten | - | - | 29 | - | - | 12 |
| geen van deze | 25 | 29 | 22 | 12 | 12 | 9 |

Mensen kunnen meerdere aandoeningen hebben
- gegevens niet beschikbaar

Arbeidsgehandicapten 2002

Tabel c13. Gerealiseerde en benodigde aanpassingen voor werkzame arbeidsgehandicapten naar beroepsniveau, 2000-2002

| | aanpassing gedaan | | | aanpassing nodig | | |
|---------------------------|-------------------|------|------|------------------|------|------|
| | 2000 | 2001 | 2002 | 2000 | 2001 | 2002 |
| | % | | | % | | |
| totaal | 26 | 28 | 30 | 19 | 18 | 16 |
| elementair en lager | 24 | 25 | 27 | 21 | 19 | 18 |
| middelbaar | 27 | 29 | 30 | 16 | 16 | 16 |
| hoger en wetenschappelijk | 29 | 31 | 33 | 21 | 17 | 16 |

Tabel c14. Gerealiseerde en benodigde aanpassingen voor werkzame arbeidsgehandicapten naar bedrijfstak, 2001-2002

| | aanpassing gedaan | | | aanpassing nodig | | |
|------------------------------------|-------------------|------|------|------------------|------|------|
| | 2000 | 2001 | 2002 | 2000 | 2001 | 2002 |
| | % | | | % | | |
| totaal ¹⁾ | 26 | 28 | 30 | 19 | 18 | 16 |
| industrie | - | 29 | 31 | - | 21 | 17 |
| bouwnijverheid | - | 25 | 23 | - | 15 | 15 |
| handel | - | 24 | 25 | - | 14 | 17 |
| vervoer en communicatie | - | 28 | 32 | - | 22 | 18 |
| zakelijke dienstverlening | - | 28 | 32 | - | 15 | 16 |
| openbaar bestuur | - | 37 | 36 | - | 17 | 14 |
| onderwijs | - | 27 | 29 | - | 20 | 19 |
| gezondheids- en welzijnszorg | - | 29 | 31 | - | 18 | 18 |
| cultuur en overige dienstverlening | - | 24 | 32 | - | 19 | 16 |

1) Inclusief bedrijfstakken met te weinig waarnemingen
- gegevens niet beschikbaar