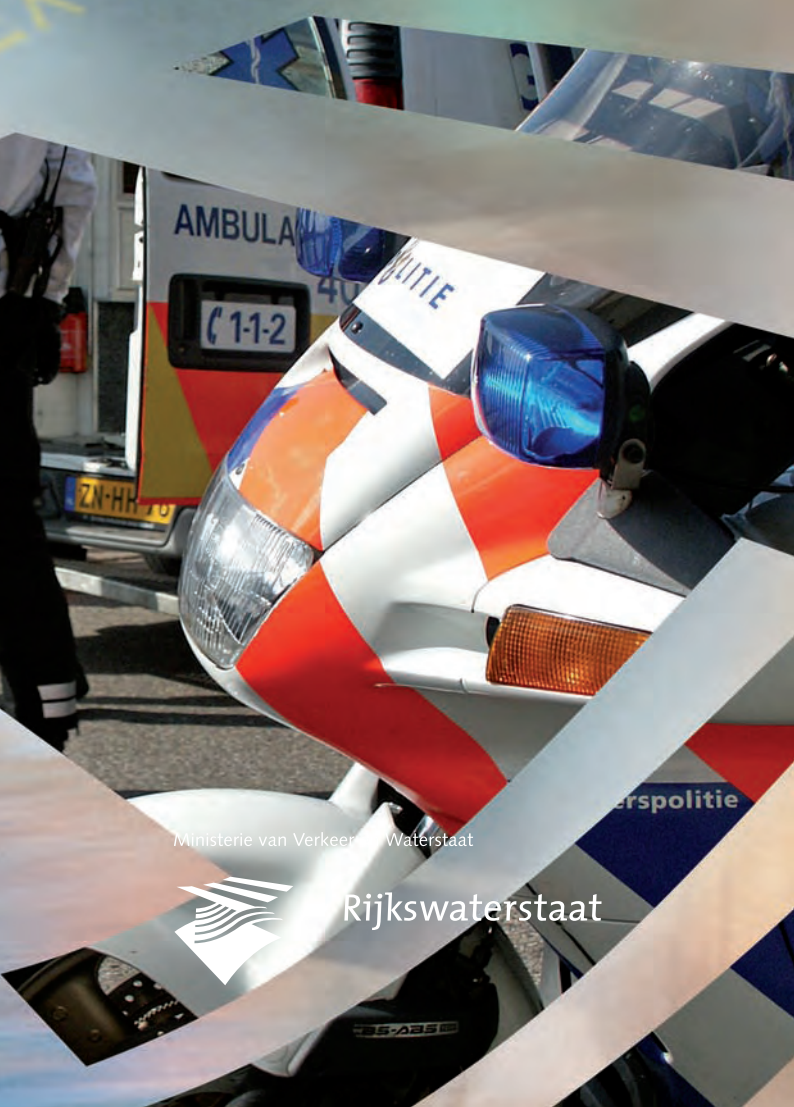


Kerncijfers

Verkeersveiligheid

Uitgave 2007

INST
RUIDER



Ministerie van Verkeer en Waterstaat



Rijkswaterstaat

erspolitie

Inleiding

Dit boekje presenteert de meest gehanteerde cijfers over verkeersveiligheid in Nederland.

De cijfers hebben betrekking op de verkeersdoden en de ziekenhuisgewonden. Ook vergelijkt Kerncijfers Verkeersveiligheid het aantal verkeersdoden per miljoen inwoners met enkele Europese en niet-Europese landen.

Dit boekje geeft ook kengetallen van onderwerpen zoals rijden onder invloed, gordelgebruik, bevolking, wagenpark, rijbewijsbezit, verkeersovertredingen en rotondes.

Dit boekje is tevens op internet beschikbaar via www.rws-avv.nl. Daar vindt u ook de (uitgebreide) data van alle grafieken en tabellen in een Excel-bestand.

Kerncijfers Verkeersveiligheid verschijnt jaarlijks, ook in het Engels: 'Road Safety in the Netherlands, key figures'.

Bij de Adviesdienst Verkeer en Vervoer (AVV) verschijnen ook jaarlijks:

Verkeersongevallen in Nederland

Veiligheidsbalans

Kerncijfers Goederenvervoer

Kerncijfers Personenvervoer

Kerncijfers Verkeer

Specifieke wensen?

Onze medewerkers stellen op verzoek tabellen samen of maken analyses voor het Ministerie van Verkeer en Waterstaat en andere overheden. Hiertoe heeft de AVV de beschikking over een groot aantal bestanden met basisgegevens.

Mail uw vraag of wens naar het AVV-loket: avvloket@rws.nl.

Binnen twee werkdagen neemt een van onze medewerkers contact met u op.

Opmerkingen en vragen naar aanleiding van de vorige uitgave zijn waar mogelijk in deze uitgave verwerkt. Onze hartelijke dank voor alle opmerkingen en tips.

Inhoud

Hoofdstuk 1 Verkeersdoden en ziekenhuisgewonden 3

- 1.1 Verkeersdoden per jaar 4
- 1.2 Ziekenhuisgewonden per jaar 5
- 1.3 Verkeersdoden per leeftijdsklasse 6
- 1.4 Ziekenhuisgewonden per leeftijdsklasse 7
- 1.5 Verkeersdoden per 1.000.000 inwoners 8
- 1.6 Ziekenhuisgewonden per 1.000.000 inwoners 9
- 1.7 Verkeersdoden per maand 10
- 1.8 Ziekenhuisgewonden per maand 11
- 1.9 Verkeersdoden per dag van de week 12
- 1.10 Ziekenhuisgewonden per dag van de week 13
- 1.11 Verkeersdoden per dagdeel 14
- 1.12 Ziekenhuisgewonden per dagdeel 15
- 1.13 Verkeersdoden per vervoerwijze 16
- 1.14 Ziekenhuisgewonden per vervoerwijze 17
- 1.15 Verkeersdoden per reizigers- en voertuigkilometers 18
- 1.16 Ziekenhuisgewonden per reizigers- en voertuigkilometers 19
- 1.17 Verkeersdoden per wegbeheerder en maximum snelheid 20
- 1.18 Ziekenhuisgewonden per wegbeheerder en maximum snelheid 21
- 1.19 Verkeersdoden met vrachtverkeer 22
- 1.20 Ziekenhuisgewonden met vrachtverkeer 23
- 1.21 Verkeersdoden per miljoen inwoners in en buiten Europa 24

Hoofdstuk 2 - Kengetallen 27

- 2.1 Rijden onder invloed 28
- 2.2 Gebruik gordels en kinderbeveiliging 30
- 2.3 Lichtvoering fietsers 32
- 2.4 Bevolkingssamenstelling per leeftijdsklasse 34
- 2.5 Wagenparkcijfers 35
- 2.6 Rijbewijsbezit voor besturen personenauto 36
- 2.7 Registratie verkeersovertredingen 37
- 2.8 Ontwikkelingen op rotondes 39



1 Verkeersdoden en ziekenhuisgewonden

Hoe is de ontwikkeling van het aantal verkeersslachtoffers?

Informatie over verkeersdoden en ziekenhuisgewonden wordt in dit boekje per onderwerp weergegeven.

Voor de verkeersdoden zijn dit de werkelijke aantallen zoals die door de AVV en het CBS zijn vastgesteld. Het werkelijk aantal verkeersdoden is vanaf 1996 beschikbaar. Vanaf 1996 blijkt de registratiegraad ca. 93% van de werkelijke omvang te bedragen. Voor de ziekenhuisgewonden zijn dit de cijfers aan de hand van gegevens van de Landelijke Medische Registratie (LMR).

De verslagperiode bij de verkeersdoden is 1997 - 2006.

In tegenstelling tot voorgaande publicaties wordt er voor de werkelijke omvang van het aantal ziekenhuisgewonden informatie verstrekt over de jaargangen 2000 t/m 2005. Dit is het gevolg van het hanteren van een licht gewijzigde berekeningsmethodiek voor deze categorie slachtoffers vanaf 2000.

Een herberekening van de voorgaande jaren is momenteel niet mogelijk.

Aan het einde van het eerste hoofdstuk worden bij enkele onderwerpen de geregistreerde aantallen vermeld, omdat hiervan geen nadere cijfers beschikbaar zijn. Voor volgende publicaties wordt er naar gestreefd uitsluitend werkelijke aantallen te hanteren.

De werkelijke omvang van de verkeersveiligheid

De politie registreert de verkeersongevallen in Nederland en verstrekt die gegevens aan de Adviesdienst Verkeer en Vervoer (AVV).

Indien de politie niet wordt gewaarschuwd wordt een ongeval niet geregistreerd. Het ongevallenbestand bevat dus niet alle ongevallen die werkelijk zijn gebeurd.

In de praktijk blijkt dat ongevallenregistratie afhankelijk is van de ernst van het ongeval en van de wijze van verkeersdeelname.

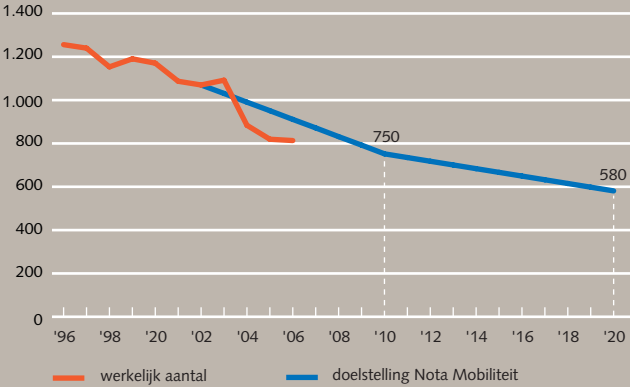
Juiste cijfers zijn van groot belang voor een doeltreffend beleid. Daarom hebben de AVV, het Centraal Bureau voor de Statistiek (CBS) en de Stichting Wetenschappelijk Onderzoek Verkeersveiligheid (SWOV) wetenschappelijk verantwoorde ophoogmethodieken vastgesteld om de werkelijke omvang van de verkeersveiligheid in Nederland te bepalen.

1.1 Verkeersdoden per jaar

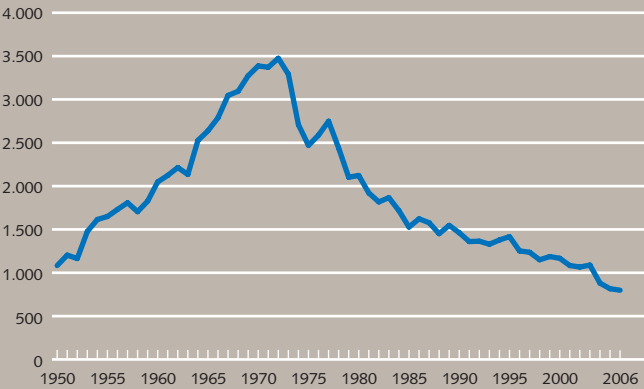
Jaar	1997	1999	2001	2002	2003	2004	2005	2006
Aantal	1.235	1.186	1.083	1.066	1.088	881	817	811

Bron: AVV/CBS

Verkeersdoden en doelstelling Nota Mobiliteit



Verkeersdoden 1950 - 2006

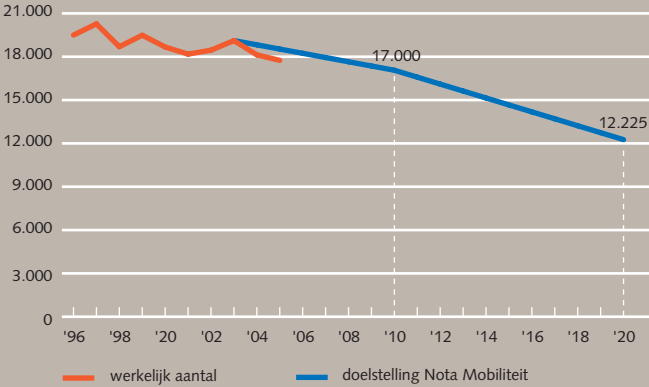


1.2 Ziekenhuisgewonden per jaar

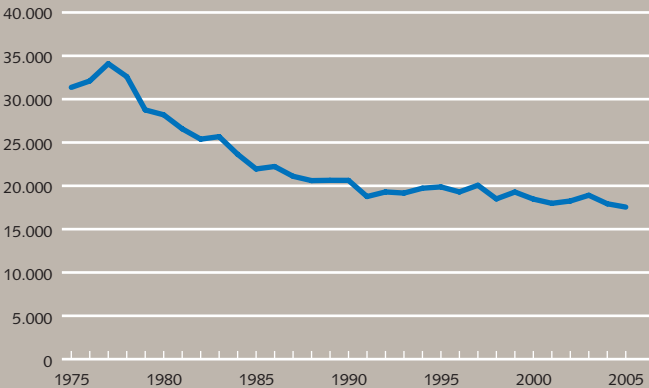
Jaar	2000	2001	2002	2003	2004	2005
Aantal	18.600	18.110	18.380	19.040	18.060	17.680

Bron: AVV

Ziekenhuisgewonden en doelstelling Nota Mobiliteit



Ziekenhuisgewonden 1975 - 2005

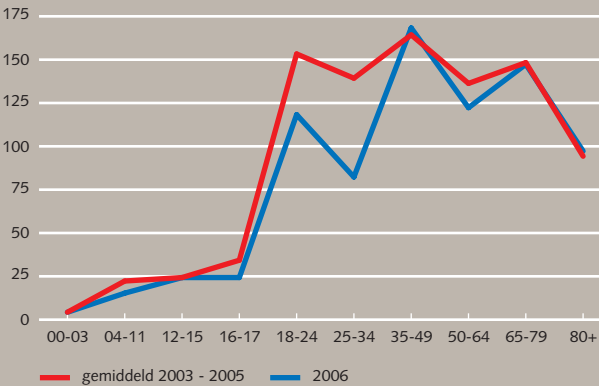


1.3 Verkeersdoden per leeftijdsklasse

Leeftijd	1997	1999	2001	2002	2003	2004	2005	2006
00-03				6	9	2	4	5
04-11				14	33	21	15	16
12-15				40	29	29	16	25
00-15	80	88	63					
16-17	46	58	46	47	49	28	29	25
18-24	202	196	165	208	180	158	125	119
25-34	241	196	200	191	181	122	118	83
35-49	201	196	192	178	192	152	152	169
50-64	161	161	161	120	155	125	130	123
65-79	197	198	168	151	160	143	145	148
80+	106	93	88	111	100	101	83	98
Totaal	1.235	1.186	1.083	1.066	1.088	881	817	811

Bron: AVV/CBS

Gemiddeld aantal verkeersdoden naar leeftijdsklasse in 2003 - 2005 t.o.v. 2006

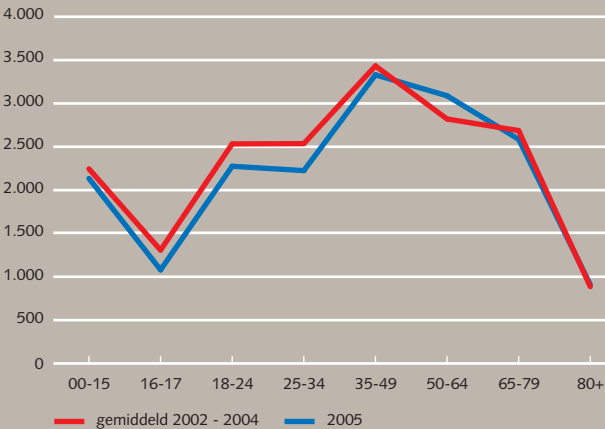


1.4 Ziekenhuisgewonden per leeftijdsklasse

Leeftijd	2000	2001	2002	2003	2004	2005
00-15	2.380	2.140	2.330	2.240	2.180	2.140
16-17	1.280	1.290	1.350	1.330	1.270	1.090
18-24	2.830	2.550	2.520	2.640	2.450	2.280
25-34	2.910	2.810	2.640	2.590	2.390	2.230
35-49	3.310	3.400	3.410	3.520	3.370	3.330
50-64	2.660	2.660	2.700	2.950	2.820	3.090
65-79	2.490	2.520	2.590	2.850	2.630	2.590
80+	750	720	830	910	950	920
Totaal	18.600	18.110	18.380	19.040	18.060	17.680

Bron: AVV

Gemiddeld aantal ziekenhuisgewonden naar leeftijdsklasse in 2002 - 2004 t.o.v. 2005

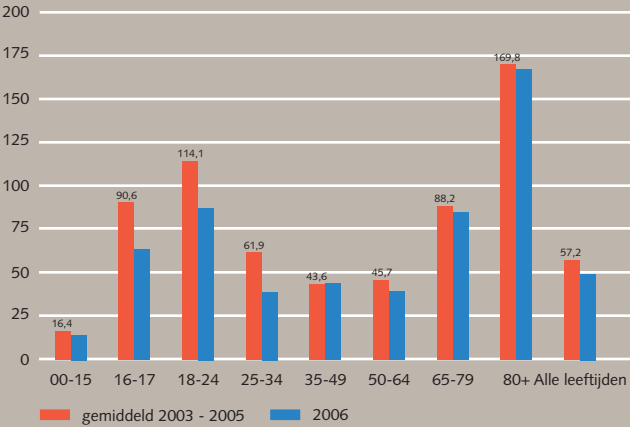


1.5 Verkeersdoden per 1.000.000 inwoners

Leeftijd	1997	1999	2001	2002	2003	2004	2005	2006
00-15	26,2	28,5	19,9	18,8	22,1	16,2	10,9	14,4
16-17	123,7	157,6	125,3	124,5	126,6	71,3	74,0	63,7
18-24	144,6	145,8	123,3	155,1	133,5	116,8	91,9	87,6
25-34	92,5	77,0	82,1	80,1	77,8	53,9	54,0	39,2
35-49	56,0	54,1	51,8	47,5	50,9	40,1	39,8	44,0
50-64	65,3	60,7	57,5	41,9	52,8	41,8	42,6	39,6
65-79	123,4	121,1	101,3	90,3	95,4	84,5	84,5	84,9
80+	217,5	187,4	170,3	208,8	183,8	180,9	144,7	166,9
Alle leeftijden	79,3	75,3	67,9	66,2	67,2	54,2	50,1	49,7

Bron: AVV/CBS

Gemiddeld aantal verkeersdoden per 1.000.000 inwoners naar leeftijdsklasse in 2003 - 2005 t.o.v. 2006

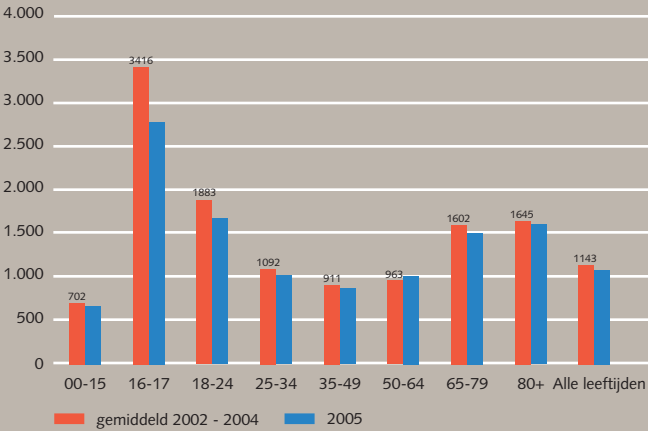


1.6 Ziekenhuisgewonden per 1.000.000 inwoners

Leeftijd	2000	2001	2002	2003	2004	2005
00-15	761	676	730	699	679	668
16-17	3.534	3.515	3.577	3.435	3.234	2.782
18-24	2.116	1.906	1.879	1.958	1.811	1.677
25-34	1.168	1.153	1.107	1.113	1.056	1.021
35-49	903	917	911	934	888	871
50-64	975	950	942	1.005	942	1.013
65-79	1.507	1.520	1.554	1.700	1.554	1.510
80+	1.499	1.394	1.561	1.673	1.702	1.604
Alle leeftijden	1.172	1.133	1.141	1.176	1.111	1.084

Bron: AVV

Gemiddeld aantal ziekenhuisgewonden per 1.000.000 inwoners naar leeftijdsklasse in 2002 - 2004 t.o.v. 2005

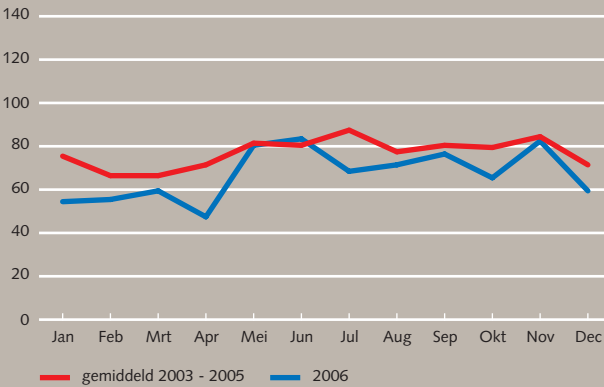


1.7 Verkeersdoden per maand

Maand	1997	1999	2001	2002	2003	2004	2005	2006
Januari	102	83	90	78	101	63	65	55
Februari	75	96	59	82	69	67	64	56
Maart	82	91	73	89	97	46	57	60
April	101	76	77	96	80	74	62	48
Mei	102	91	103	82	82	92	72	81
Juni	111	100	104	93	115	61	67	84
Juli	112	104	97	100	104	84	77	69
Augustus	137	112	101	90	107	62	65	72
September	96	99	101	96	90	77	77	77
Oktober	112	117	97	90	82	92	65	66
November	102	107	98	93	90	87	77	83
December	103	110	83	76	71	76	69	60
Totaal	1.235	1.186	1.083	1.066	1.088	881	817	811

Bron: AVV/CBS

Gemiddeld aantal verkeersdoden per maand in 2003 - 2005 t.o.v. 2006

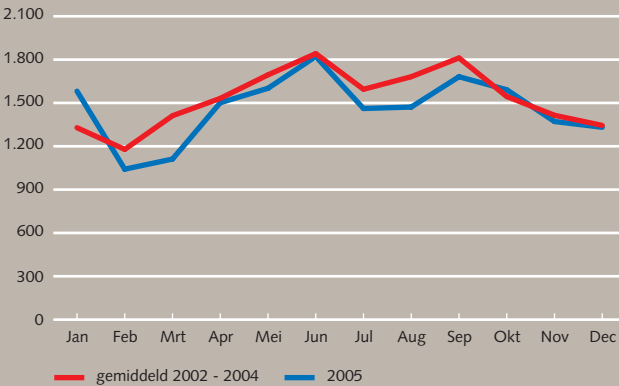


1.8 Ziekenhuisgewonden per maand

Maand	2000	2001	2002	2003	2004	2005
Januari	1.490	1.310	1.370	1.380	1.260	1.590
Februari	1.310	1.120	1.210	1.170	1.180	1.050
Maart	1.410	1.170	1.490	1.500	1.270	1.120
April	1.600	1.330	1.450	1.560	1.610	1.510
Mei	1.830	1.930	1.630	1.750	1.730	1.610
Juni	1.890	1.750	1.840	1.980	1.730	1.830
Juli	1.490	1.680	1.580	1.660	1.570	1.470
Augustus	1.670	1.590	1.700	1.780	1.590	1.480
September	1.640	1.490	1.860	1.850	1.750	1.690
Oktober	1.480	1.740	1.510	1.560	1.590	1.600
November	1.470	1.510	1.470	1.430	1.370	1.380
December	1.320	1.490	1.260	1.400	1.400	1.340
Totaal	18.600	18.110	18.380	19.040	18.060	17.680

Bron: AVV

Gemiddeld aantal ziekenhuisgewonden per maand in 2002 - 2004 t.o.v. 2005

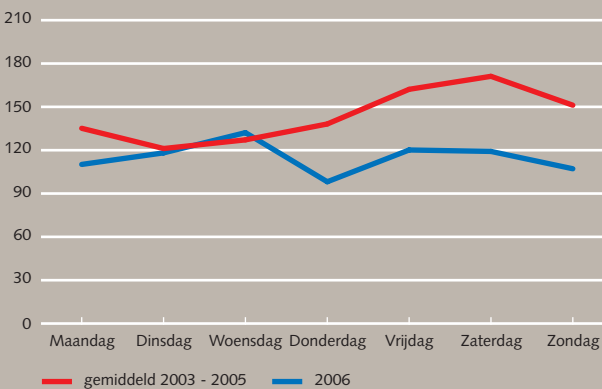


1.9 Verkeersdoden per dag van de week

Weekdag	1997	1999	2001	2002	2003	2004	2005	2006
Maandag	165	170	155	136	157	114	115	111
Dinsdag	162	141	161	132	122	113	126	119
Woensdag	176	170	153	130	145	109	99	133
Donderdag	194	140	159	143	147	128	107	99
Vrijdag	193	205	175	179	171	139	135	121
Zaterdag	168	185	154	185	187	143	120	120
Zondag	176	175	127	162	159	135	115	108
Totaal	1.235	1.186	1.083	1.066	1.088	881	817	811

Bron: AVV/CBS

Gemiddeld aantal verkeersdoden per dag van de week in 2003 - 2005 t.o.v. 2006

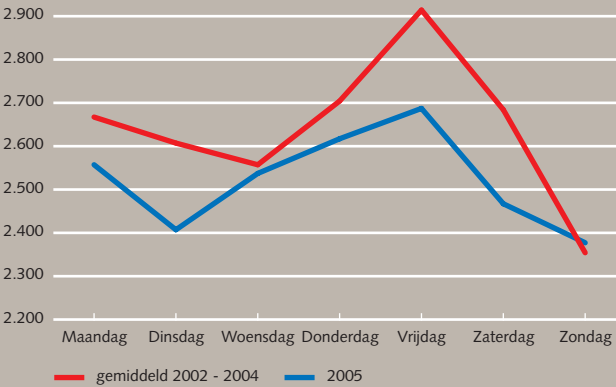


1.10 Ziekenhuisgewonden per dag van de week

Weekdag	2000	2001	2002	2003	2004	2005
Maandag	2.560	2.640	2.650	2.720	2.510	2.560
Dinsdag	2.570	2.590	2.520	2.720	2.610	2.410
Woensdag	2.560	2.470	2.510	2.700	2.600	2.540
Donderdag	2.680	2.650	2.730	2.740	2.650	2.620
Vrijdag	3.040	2.870	2.930	2.950	2.830	2.690
Zaterdag	2.790	2.650	2.650	2.760	2.540	2.470
Zondag	2.400	2.240	2.380	2.450	2.320	2.380
Totaal	18.600	18.110	18.380	19.040	18.060	17.680

Bron: AVV

Gemiddeld aantal ziekenhuisgewonden per dag van de week in 2002 - 2004 t.o.v. 2005

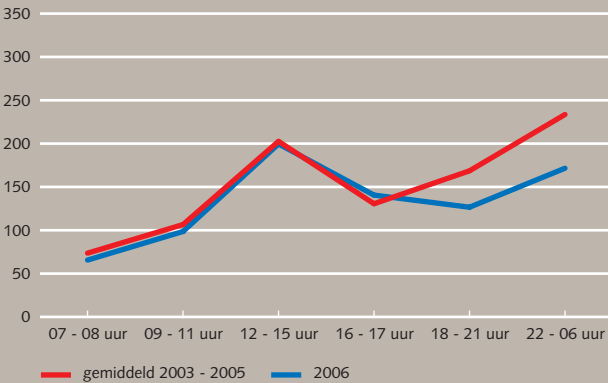


1.11 Verkeersdoden per dagdeel

Dagdeel	1997	1999	2001	2002	2003	2004	2005	2006
07 - 08 uur	126	86	105	87	96	59	62	64
09 - 11 uur	136	155	114	102	108	109	96	96
12 - 15 uur	255	270	257	252	255	184	156	192
16 - 17 uur	169	169	155	154	155	121	108	136
18 - 21 uur	252	223	189	183	186	151	157	122
22 - 06 uur	297	284	263	288	276	216	190	165
Onbekend						41	48	36
Totaal	1.235	1.186	1.083	1.066	1.088	881	817	811

Bron: AVV/CBS

Gemiddeld aantal verkeersdoden per dagdeel in 2003 - 2005 t.o.v. 2006

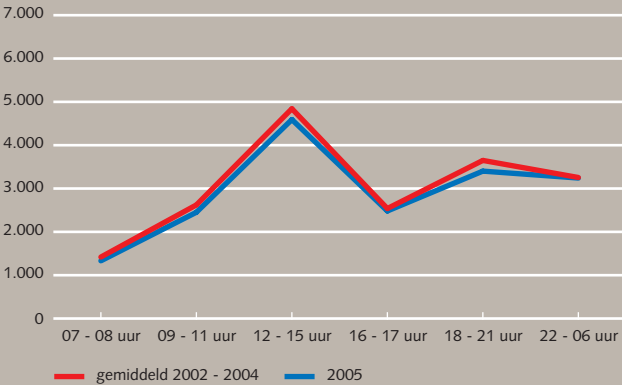


1.12 Ziekenhuisgewonden per dagdeel

Dagdeel	2000	2001	2002	2003	2004	2005
07 - 08 uur	1.510	1.560	1.420	1.560	1.360	1.360
09 - 11 uur	2.590	2.550	2.590	2.770	2.590	2.480
12 - 15 uur	4.730	4.530	4.800	5.010	4.800	4.620
16 - 17 uur	2.680	2.590	2.590	2.570	2.540	2.510
18 - 21 uur	3.850	3.690	3.750	3.730	3.550	3.430
22 - 06 uur	3.250	3.180	3.230	3.400	3.220	3.270
Totaal	18.600	18.110	18.380	19.040	18.060	17.680

Bron: AVV

Gemiddeld aantal ziekenhuisgewonden per dagdeel in 2002 - 2004 t.o.v. 2005



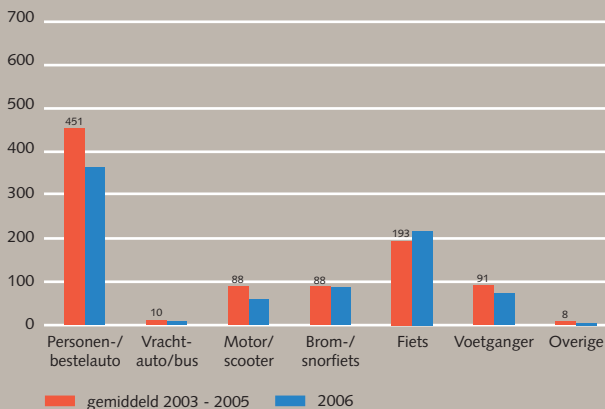
1.13 Verkeersdoden per vervoerswijze

Vervoerswijze	1997	1999	2001	2002	2003	2004	2005	2006
Personenauto		587	504	503	496	414	350	340
Bestelauto		28	43	36	53	18	21	21
Personen-/ bestelauto	617	615	547	539	549	432	371	361
Vrachtauto/bus	8	13	16	11	8	10	11	9
Bus	2	1	2	2	0	0	1	1
Motor/ scooter	98	83	85	101	96	91	78	59
Brom-/snorfiets	98	105	85	106	99	87	77	87
Fiets	264	227	225	195	219	180	181	216
Voetganger	132	130	115	108	107	77	89	73
Overige	16	12	8	4	10	4	9	5
Totaal	1.235	1.186	1.083	1.066	1.088	881	817	811

De cijfers van 2004 t/m 2006 zijn gecorrigeerd op basis van RDW-voertuiggegevens

Bron: AVV/CBS

Gemiddeld aantal verkeersdoden per vervoerswijze in 2003 - 2005 t.o.v. 2006

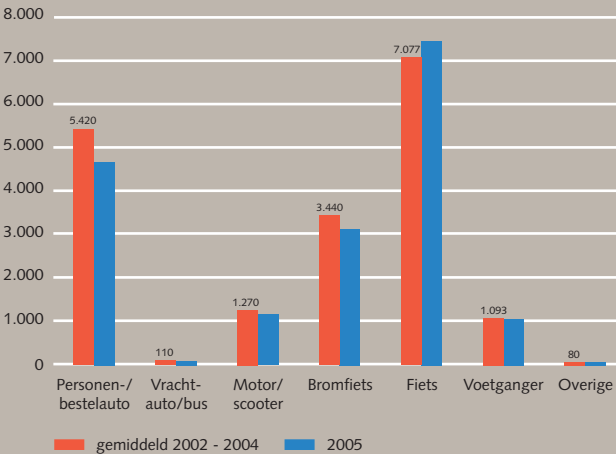


1.14 Ziekenhuisgewonden per vervoerswijze

Vervoerswijze	2000	2001	2002	2003	2004	2005
Personen-/ bestelauto	6.010	5.830	5.610	5.500	5.150	4.670
Vrachtauto/bus	150	130	140	80	110	100
Motor/scooter	1.190	1.310	1.290	1.310	1.210	1.170
Bromfiets	3.450	3.360	3.430	3.550	3.340	3.140
Fiets	6.490	6.270	6.680	7.440	7.110	7.460
Voetganger	1.240	1.150	1.170	1.040	1.070	1.060
Overige	80	60	60	110	70	80
Totaal	18.600	18.110	18.380	19.040	18.060	17.680

Bron: AVV

Gemiddeld aantal ziekenhuisgewonden per vervoerswijze in 2002 - 2004 t.o.v. 2005



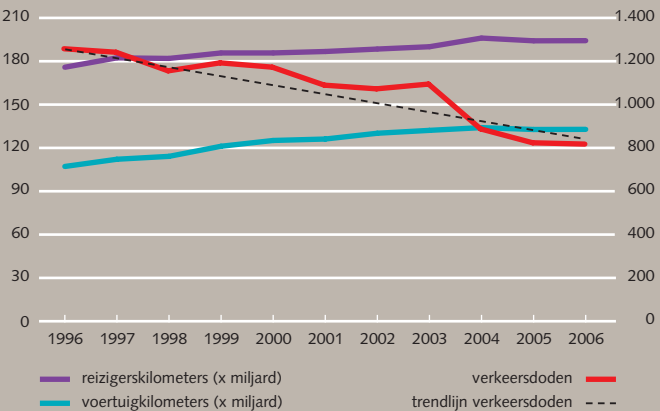
1.15 Verkeersdoden per reizigers- en voertuigkilometer

	1997	1999	2001	2002	2003	2004	2005	2006
Reizigerskm (x miljard)	183,2	186,6	187,6	189,3	190,9	196,9	195,0	195,1
Voertuigkm (x miljard)	113,0	122,0	127,0	131,0	133,0	134,9	133,6	133,7
Verkeersdoden	1.235	1.186	1.083	1.066	1.088	881	817	811
Doden per mld reizigerskm	6,7	6,4	5,8	5,6	5,7	4,5	4,2	4,2
Doden per mld voertuigkm	10,9	9,7	8,5	8,1	8,2	6,5	6,1	6,1

De reizigerskilometers van 2005 uit de vorige publicatie waren inclusief de vrachtwagenverplaatsingen. Het nieuwe cijfer is conform de overige jaargangen exclusief de vrachtwagenverplaatsingen.

De voertuigkilometers van 2004 - 2006 zijn gebaseerd op de gemiddelde verhoudingsfactor tussen reizigers- en voertuigkilometers uit voorgaande jaren.

Bron: AVV/CBS



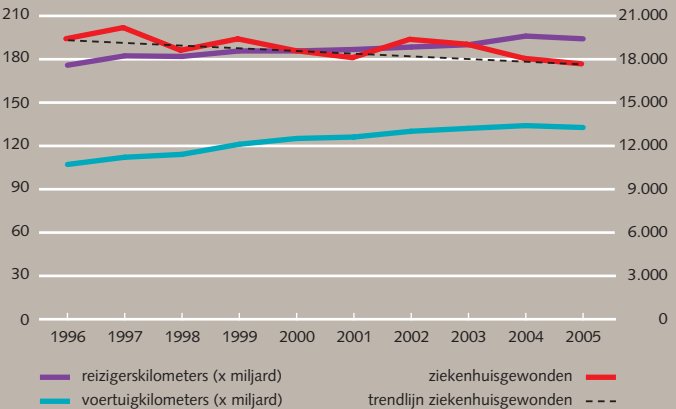
1.16 Ziekenhuisgewonden per reizigers- en voertuigkilometer

	2000	2001	2002	2003	2004	2005
Reizigerskilometers (x miljard)	186,6	187,6	189,3	190,9	196,9	195,0
Voertuigkilometers (x miljard)	126,0	127,0	131,0	133,0	134,9	133,6
Ziekenhuisgewonden	18.600	18.110	19.380	19.040	18.060	17.680
Ziekenhuisgewonden per miljard reizigerskm	99,7	96,5	102,4	99,7	91,7	90,7
Ziekenhuisgewonden per miljard voertuigkm	147,6	142,6	147,9	143,2	134,5	135,5

De reizigerskilometers van 2005 uit de vorige publicatie waren inclusief de vrachtwagenverplaatsingen. Het nieuwe cijfer is conform de overige jaargangen exclusief de vrachtwagenverplaatsingen.

De voertuigkilometers van 2004 - 2006 zijn gebaseerd op de gemiddelde verhoudingsfactor tussen reizigers- en voertuigkilometers uit voorgaande jaren.

Bron: AVV



1.17 Verkeersdoden per wegbeheerder per maximum snelheid

Geregistreerde aantallen

Rijk	1997	1999	2001	2002	2003	2004	2005	2006
≤50 km	5	3	12	13	7	12	3	9
60 km								
70 km	11	23	11	8	7	3	8	3
80 km	39	42	38	22	31	34	21	29
100 km	51	43	40	40	43	33	32	23
120 km	82	55	62	68	88	69	66	53
Onbekend							2	2
Totaal	188	166	163	151	176	151	132	119
Provincie	1997	1999	2001	2002	2003	2004	2005	2006
≤50 km	30	23	20	20	20	23	15	18
60 km	3	1	4	9	5	3	7	11
70 km	8	5	8	8	8	2	2	2
80 km	240	215	178	212	198	145	122	131
100 km	19	30	20	15	18	15	10	13
120 km	2	4				1	4	
Onbekend						4	3	2
Totaal	302	278	230	264	249	193	163	177
Gemeente	1997	1999	2001	2002	2003	2004	2005	2006
≤30 km	30	19	39	35	50	32	36	32
50 km	329	317	277	287	276	197	188	217
60 km	2	8	16	17	22	31	41	45
70 km	15	20	17	16	9	18	10	10
80 km	256	257	226	200	216	152	133	97
≥100 km	2		2		2	1	1	
Onbekend						15	25	13
Totaal	634	621	577	555	575	446	434	414
Overig	1997	1999	2001	2002	2003	2004	2005	2006
≤50 km	6	5	4	6	4	2	7	3
60 km		1	4	2	9	8	6	5
70 km				1				
80 km	33	19	15	8	15	4	8	12
≥100 km								
Onbekend								
Totaal	39	25	23	17	28	14	21	20
Totaal	1.163	1.090	993	987	1.028	804	750	730

80 km: de slachtoffers bij 80 en 90 km zijn getotaliseerd

Bron: AVV

1.18 Ziekenhuisgewonden per wegbeheerder per maximum snelheid

Geregistreerde aantallen

Rijk	2000	2001	2002	2003	2004	2005	2006
≤50 km	94	108	115	115	84	97	78
60 km	8	7	13	10	3	5	8
70 km	109	94	97	126	87	93	71
80 km	328	342	308	300	237	195	219
100 km	316	291	322	274	250	271	170
120 km	637	652	670	628	653	528	475
Onbekend					14	16	7
Totaal	1.492	1.494	1.525	1.453	1.328	1.205	1.028
Provincie	2000	2001	2002	2003	2004	2005	2006
≤50 km	336	324	312	309	287	255	266
60 km	25	50	56	53	48	54	112
70 km	73	90	67	56	55	52	44
80 km	1.423	1.329	1.384	1.245	1.089	1.059	998
100 km	110	112	101	102	83	59	84
120 km	7	9	10	6	16	6	12
Onbekend					44	45	44
Totaal	1.974	1.914	1.930	1.771	1.622	1.530	1.560
Gemeente	2000	2001	2002	2003	2004	2005	2006
≤30 km	548	587	691	691	725	773	839
50 km	5.224	4.922	4.891	4.637	3.837	3.905	3.751
60 km	83	133	179	229	250	314	364
70 km	157	155	142	145	130	124	91
80 km	1.797	1.602	1.453	1.455	1.218	1.064	1.008
≥100 km	8	9	10	10	6	2	7
Onbekend	0	0	0	0	183	261	202
Totaal	7.817	7.408	7.366	7.167	6.349	6.443	6.262
Overig	2000	2001	2002	2003	2004	2005	2006
≤50 km	72	58	44	45	52	45	44
60 km	8	33	41	70	77	96	77
70 km	2	5	7	2	2	2	3
80 km	139	116	105	88	52	70	73
≥100 km	1	0	0	0	0	0	
Onbekend	2	1	0	0	5	10	8
Totaal	224	213	197	205	188	223	205
Totaal	11.507	11.029	11.018	10.596	9.487	9.401	9.055

80 km: de slachtoffers bij 80 en 90 km zijn getotaliseerd

Bron: AVV

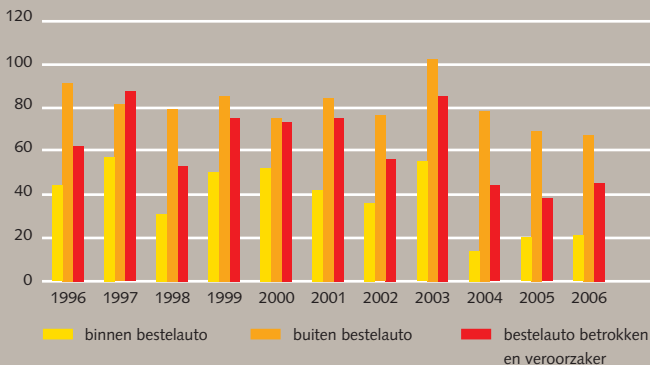
1.19 Verkeersdoden bij ongevallen met bestel- en vrachtauto's*

Geregistreerde aantallen

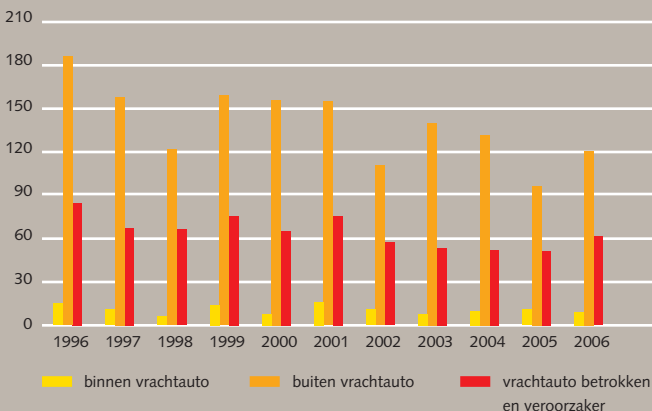
Vervoerswijze	1997	1999	2001	2002	2003	2004	2005	2006
Binnen bestelauto	57	50	42	36	55	14	20	21
Buiten bestelauto	81	85	84	76	102	78	69	67
Bestelauto betrokken en veroorzaker	87	75	75	56	85	44	38	45
Binnen vrachtauto	11	14	16	11	8	10	11	9
Buiten vrachtauto	157	158	154	110	139	131	96	120
Vrachtauto betrokken en veroorzaker	67	75	75	57	53	52	51	61

* Het betreft hier alle verkeersdoden als gevolg van alle ongevallen, waarbij een vrachtauto of bestelwagen betrokken is. Niet alleen de ongevallen waarbij deze als primaire botser betrokken is, maar ook de ongevallen waarbij deze als niet-primaire botser betrokken is. *Bron: AVV*

Bestelauto



Vrachtauto



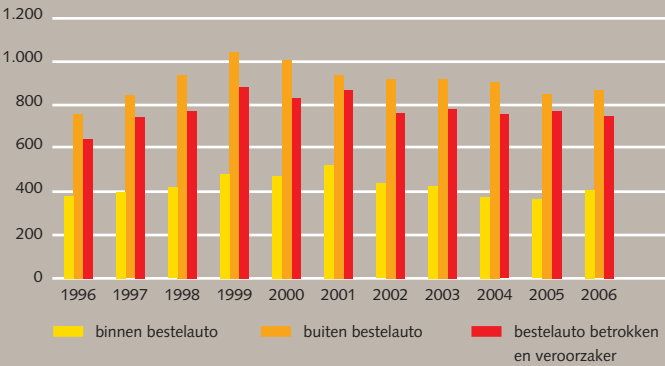
1.20 Ziekenhuisgewonden bij ongevallen met bestel- en vrachtauto's*

Geregistreerde aantallen

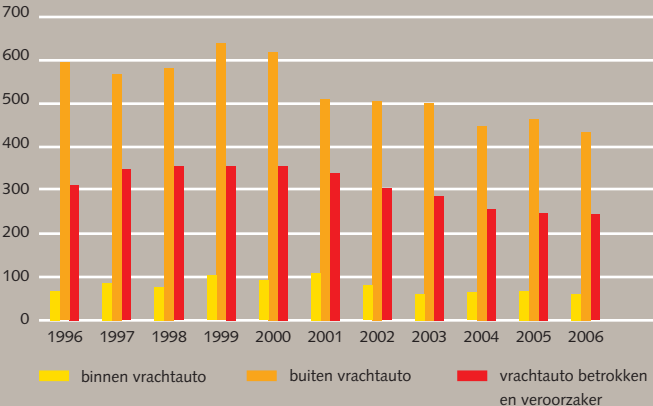
Vervoerswijze	1997	1999	2001	2002	2003	2004	2005	2006
Binnen bestelauto	397	479	519	435	422	373	362	405
Buiten bestelauto	839	1038	934	915	913	899	847	861
Bestelauto betrokken en veroorzaker	741	878	865	757	778	752	767	743
Binnen vrachtauto	85	103	109	80	61	64	67	61
Buiten vrachtauto	565	635	508	503	498	446	462	432
Vrachtauto betrokken en veroorzaker	346	354	338	302	285	255	246	243

* Het betreft hier alle ziekenhuisgewonden als gevolg van alle ongevallen, waarbij een vrachtauto of bestelwagen betrokken is. Niet alleen de ongevallen waarbij deze als primaire botser betrokken is, maar ook de ongevallen waarbij deze als niet-primaire botser betrokken is. *Bron: AVV*

Bestelauto



Vrachtauto



1.21 Verkeersdoden per miljoen inwoners in en buiten Europa in 2005

Geregistreerde aantallen

Europa EU-landen

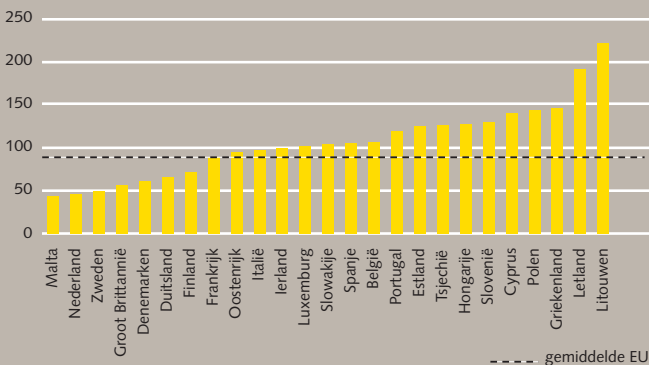
Malta	43	Spanje	105
Nederland	46	België	106
Zweden	49	Portugal	119
Groot Brittannië	56	Estland	125
Denemarken	61	Tsjechië	126
Duitsland	65	Hongarije	127
Finland	71	Slovenië	129
Frankrijk	89	Cyprus	140
Oostenrijk	94	Polen	143
Italie *	97	Griekenland	146
Ierland	99	Letland	191
Luxemburg	101	Litouwen	221
Slowakije	104	Gemiddeld EU	91

Buiten Europa

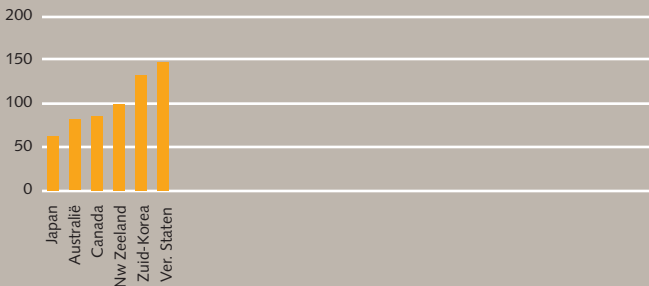
Japan	62
Australië	81
Canada*	85
Nieuw Zeeland	99
Zuid-Korea	132
Verenigde Staten	147

* Cijfers van 2004 Bron: IRTAD - OECD

EU-landen 2005



Buiten Europa 2005





2 Kengetallen

In dit hoofdstuk worden kengetallen weergegeven van onderwerpen die kunnen worden gerangschikt onder gedragsbeïnvloeding.

Het betreft onderwerpen zoals alcohol- en gordelgebruik, fietsverlichting, bevolkingsgroei, wagenpark, rijbewijsbezit en verkeersovertredingen.

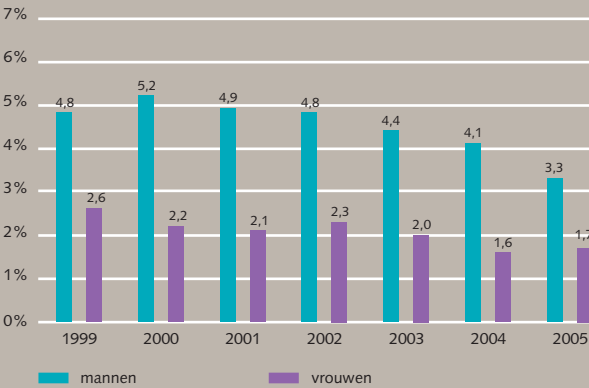
2.1 Rijden onder invloed

Vanaf 1999 voert de AVV onderzoek uit naar het alcoholgebruik van automobilisten. In samenwerking met de politie worden door het hele land alcoholcontroles gehouden.

Percentage overtreders in 1999 - 2005



Percentage overtreders verdeeld naar mannen en vrouwen in 1999 - 2005



Circa 83% van alle overtreders is van het mannelijke geslacht.

Percentage overtreders verdeeld naar leeftijd in 1999 - 2005

	1999	2000	2001	2002	2003	2004	2005
18 - 24 jaar	3,1%	3,2%	2,9%	3,0%	2,5%	2,2%	2,0%
25 - 34 jaar	4,4%	4,5%	4,3%	4,2%	4,1%	4,0%	3,3%
35 - 49 jaar	4,8%	5,1%	5,1%	5,1%	4,5%	4,1%	3,3%
50 jaar e.o.	4,1%	4,3%	3,7%	3,8%	3,4%	2,9%	2,5%

Het grootste percentage overtreders is tussen 34 en 50 jaar oud.

Percentage overtreders verdeeld naar tijdstip in 1999-2005

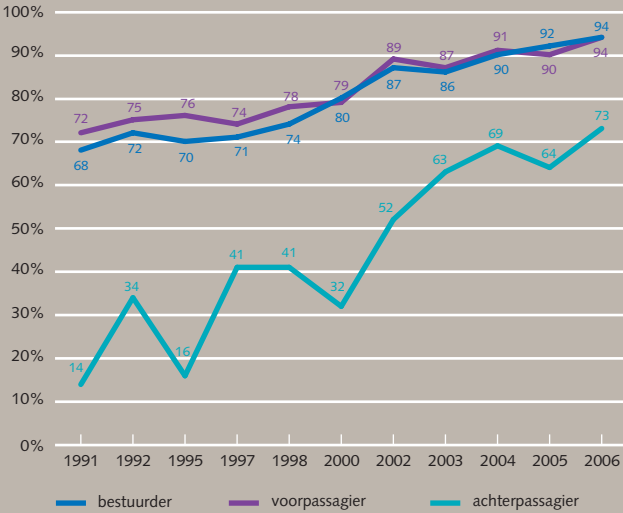
	1999	2000	2001	2002	2003	2004	2005
Vrijdag							
22:00 - 00:00 uur	2,3%	2,9%	2,3%	2,5%	2,3%	2,1%	2,0%
00:00 - 02:00 uur	5,6%	5,5%	4,3%	4,8%	4,9%	4,6%	4,4%
02:00 - 04:00 uur	10,2%	10,6%	9,5%	8,8%	8,3%	7,0%	6,1%
Totaal	4,8%	5,1%	4,3%	4,3%	4,2%	3,7%	3,5%
Zaterdag							
22:00 - 00:00 uur	2,6%	2,2%	2,1%	2,6%	2,0%	2,2%	1,3%
00:00 - 02:00 uur	3,0%	3,9%	4,7%	3,8%	3,5%	3,1%	2,3%
02:00 - 04:00 uur	7,1%	6,2%	6,5%	6,3%	5,9%	4,8%	5,0%
Totaal	3,6%	3,6%	3,9%	3,9%	3,3%	3,1%	2,3%

Het aandeel overtreders is op vrijdagnacht tussen 02:00 - 04:00 uur het grootst.

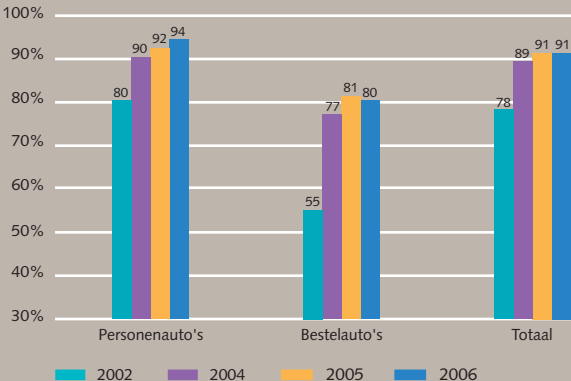
2.2 Gebruik gordels en kinderbeveiliging

De laatste jaren zijn er meer soorten zitjes in de handel gekomen die bijdragen aan het veilig vervoeren van kinderen in de auto. Een voorbeeld is de zittingverhoger, die voor de wat grotere kinderen een veiliger gebruik van de gordel mogelijk maakt. Het gordelgebruik onder autobestuurders is in 2006 weer gestegen t.o.v. voorgaande jaren. De bestuurders van zowel personen- als bestelauto's dragen hun gordel meer dan voorheen.

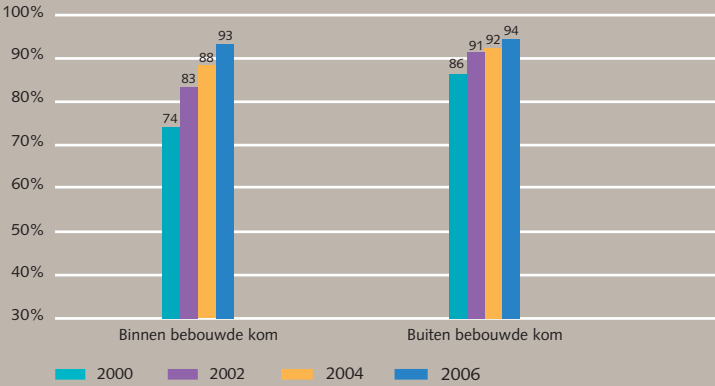
Ontwikkeling gordelgebruik in personenauto's in de periode 1991-2006



Het gordelgebruik onder bestuurders in de periode 2002 - 2006

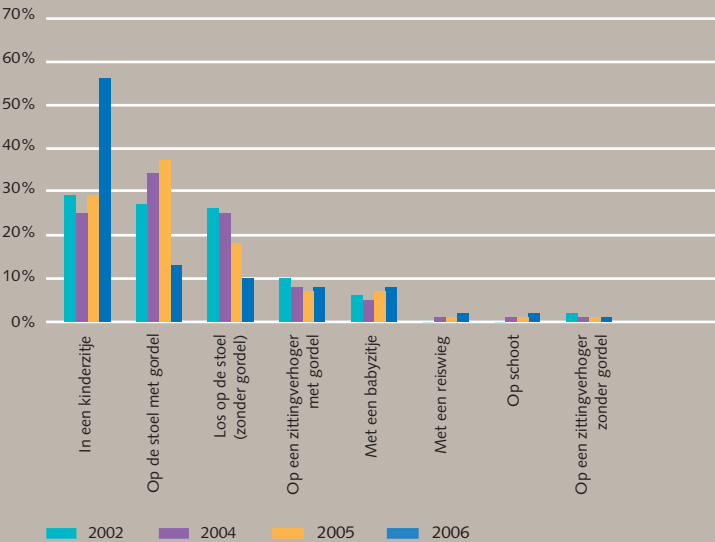


Percentage gordelgebruik bestuurder naar gebiedstype (personenauto's)



Buiten de bebouwde kom is het gordelgebruik nog altijd hoger dan binnen de kom.

Percentage gebruik van beveiligingsmiddelen voor kinderen tot 12 jaar



De nieuwe regelgeving voor het gebruik van kinderzitjes heeft duidelijk verandering in het gebruik van beveiligingsmiddelen door kinderen tot gevolg. Minder dan 10% van de kinderen wordt voor in de auto vervoerd. Het kinderzitje was in 2006 het meest gebruikte beveiligingsmiddel voor kinderen kleiner dan 1,35 m.

2.3 Lichtvoering fietsers

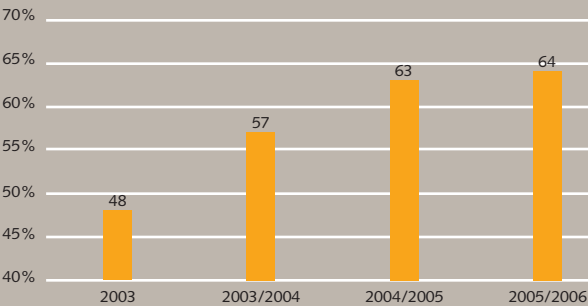
In tegenstelling tot voorgaande jaren, toen ook brom- en snorfietsers werden beoordeeld, zijn er er nu alleen metingen voor fietsers gedaan.

Onderstaande informatie heeft betrekking op metingen die jaarlijks in december en de daaropvolgende januari in 2003 t/m 2006 zijn uitgevoerd.

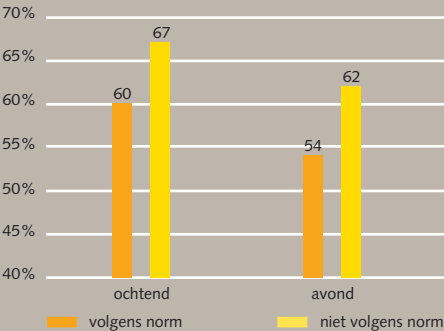
Het onderzoek geeft inzicht in de mate waarin voor- en achterverlichting wordt gevoerd. Hierbij wordt er onderscheid gemaakt tussen complete verlichting volgens de wettelijk norm en volledige verlichting buiten de norm. Dagelijks zijn er metingen verricht in de ochtend van 6.30 tot 9.00 uur en in de avond van 17.00 tot 21.00 uur

Vergeleken met metingen in voorgaande jaren blijkt dat de opgaande trend in het voeren van fietsverlichting stagneert.

Percentage fietsers met volledige verlichting (voor- en achterlicht brandend)



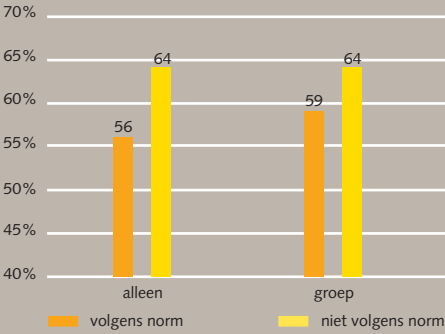
Percentage volledige verlichting naar dagdeel



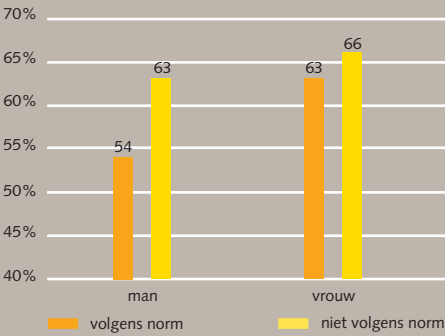
Volgens norm: verlichting aan fiets bevestigd en continue brandend

Niet volgens norm: verlichting niet aan fiets bevestigd en/of niet continu brandend

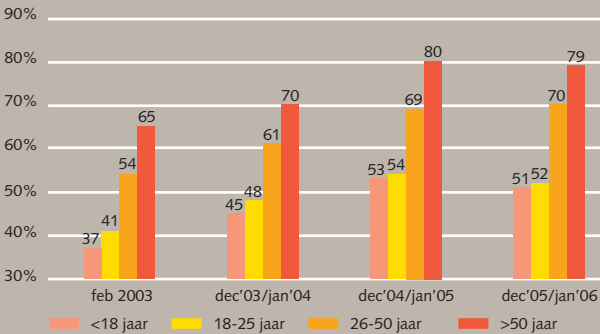
Percentage volledige verlichting naar groepsverband



Percentage volledige verlichting naar geslacht



Percentage volledige verlichting naar leeftijdsklasse



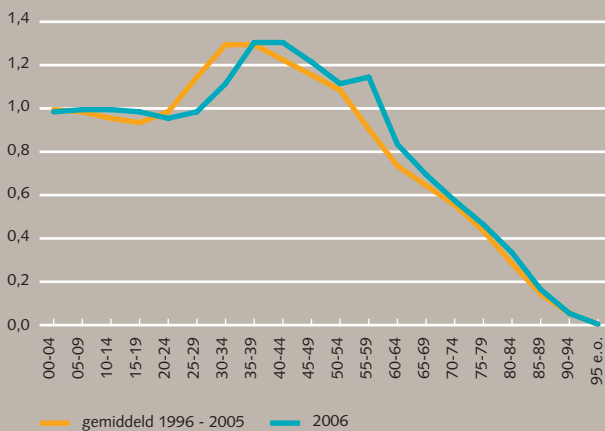
2.4 Bevolkingssamenstelling per leeftijdsklasse

Aantallen x miljoen

Leeftijdsklasse	1997	1999	2001	2002	2003	2004	2005	2006
00-04	0,97	0,98	1,00	1,01	1,02	1,02	1,01	0,99
05-09	0,98	0,99	1,00	0,99	0,98	0,99	0,99	1,00
10-14	0,91	0,95	0,98	0,99	1,00	1,01	1,01	1,00
15-19	0,93	0,92	0,93	0,94	0,96	0,97	0,98	0,99
20-24	1,03	0,97	0,96	0,97	0,97	0,97	0,97	0,96
25-29	1,29	1,23	1,12	1,07	1,03	1,01	0,99	0,99
30-34	1,32	1,31	1,32	1,31	1,30	1,25	1,19	1,12
35-39	1,26	1,30	1,33	1,33	1,32	1,32	1,31	1,31
40-44	1,17	1,19	1,24	1,26	1,28	1,29	1,31	1,31
45-49	1,16	1,13	1,14	1,16	1,17	1,18	1,20	1,22
50-54	0,99	1,11	1,18	1,15	1,12	1,11	1,11	1,12
55-59	0,79	0,83	0,88	0,97	1,04	1,08	1,11	1,15
60-64	0,69	0,71	0,74	0,75	0,77	0,80	0,82	0,84
65-69	0,63	0,64	0,64	0,65	0,65	0,66	0,68	0,70
70-74	0,55	0,55	0,56	0,56	0,57	0,57	0,58	0,58
75-79	0,41	0,44	0,46	0,46	0,45	0,46	0,46	0,47
80-84	0,28	0,28	0,29	0,30	0,31	0,33	0,34	0,34
85-89	0,15	0,15	0,16	0,16	0,16	0,16	0,16	0,17
90-94	0,05	0,06	0,06	0,06	0,06	0,06	0,06	0,06
95 eo	0,01	0,01	0,01	0,01	0,01	0,01	0,01	0,01
Totaal	15,57	15,76	15,99	16,11	16,19	16,26	16,31	16,33

Bron: CBS

Gemiddelde bevolkingssamenstelling in 1996 - 2005 t.o.v. 2006

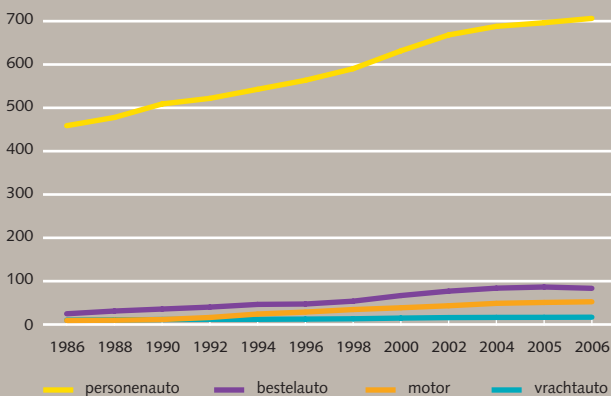


2.5 Wagenparkcijfers

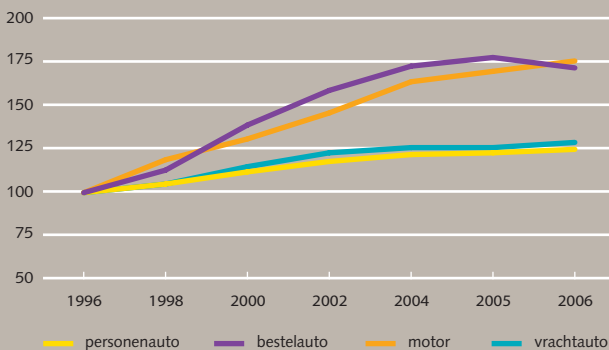
Aantallen x 10.000

	1997	1999	2001	2002	2003	2004	2005	2006
Bus	1,1	1,1	1,1	1,1	1,1	1,0	1,1	1,1
Spec.voertuig	2,8	3,3	4,0	4,3	4,7	5,0	5,1	5,5
Trekker	4,7	5,3	6,0	6,2	6,3	6,0	6,5	6,6
Vrachtauto	8,4	8,2	8,3	8,3	8,2	8,0	7,8	7,6
Motor	35,4	39,2	43,8	46,1	49,4	52,0	53,7	55,3
Bestelauto	52,5	62,8	75,6	79,8	83,6	87,0	89,4	86,3
Pers.auto	581,0	612,0	653,9	671,1	685,5	690,8	699,2	709,2
Totaal	685,9	731,9	792,7	816,8	838,8	849,8	862,7	871,6

Bron: CBS



Indices aantal voertuigen (1996 = 100)



2.6 Rijbewijsbezit voor besturen personenauto

Rijbewijsbezit per 1.000 personen per leeftijdsklasse

Leeftijd	1997	1999	2000	2001	2002	2003	2004	2005
18 - 19	252	330	340	335	367	359	347	369
20 - 24	661	714	710	727	734	742	742	727
25 - 29	742	836	838	842	835	845	872	810
30 - 39	767	900	900	897	900	907	910	893
40 - 49	802	883	896	896	898	906	905	903
50 - 59	744	854	858	862	867	874	874	871
60 - 64	632	770	784	802	814	823	831	843
65 - 74	486	620	627	647	662	668	689	702
75 e.o.	304	342	351	362	375	399	390	412

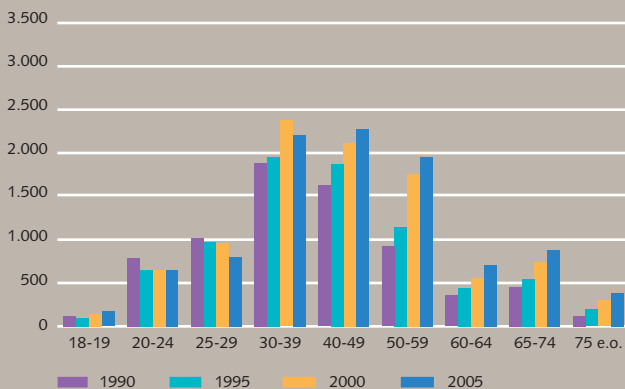
Aantal rijbewijzen per leeftijdsklasse

Aantallen x 100.000

Leeftijd	1990	2000	2001	2002	2003	2004	2005
18 - 19	1,2	1,4	1,3	1,6	1,5	1,6	1,7
20 - 24	7,9	6,5	6,7	6,8	6,7	6,7	6,5
25 - 29	10,1	9,5	9,2	8,6	8,5	8,4	8,0
30 - 39	18,7	23,6	23,7	23,6	23,5	23,0	22,0
40 - 49	16,1	21,0	21,3	21,7	22,1	22,4	22,7
50 - 59	9,1	17,5	17,9	18,5	18,8	18,8	19,4
60 - 64	3,5	5,6	6,0	6,1	6,5	7,1	7,0
65 - 74	4,5	7,4	7,7	7,9	8,1	8,5	8,8
75 eo	1,2	2,9	3,1	3,3	3,5	3,5	3,8
Totaal	72,4	95,4	96,8	98,1	99,4	100,1	99,7

Bron: CBS

Aantal rijbewijzen per leeftijdsklasse (x 1.000)



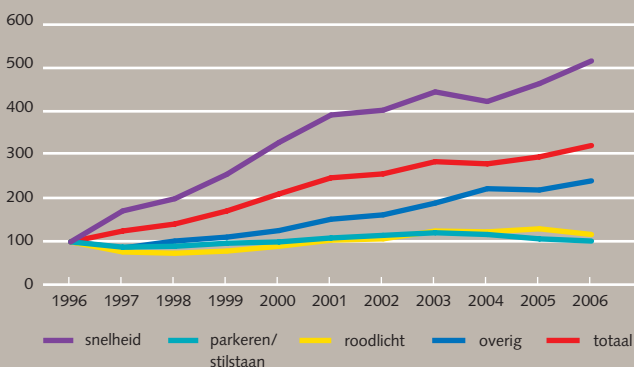
2.7 Registratie verkeersovertradingen

Aantallen x 1.000.000

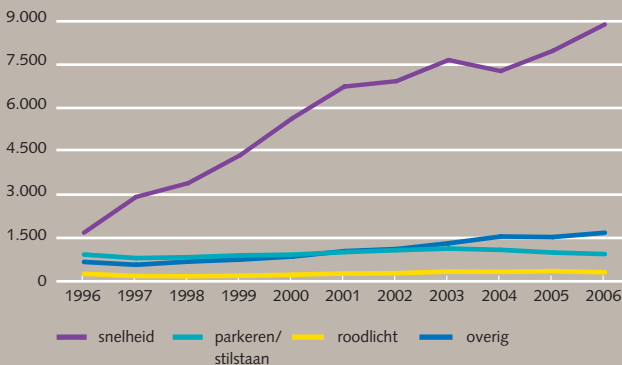
	1997	1999	2001	2002	2003	2004	2005	2006
Snelheid	2,95	4,38	6,74	6,93	7,65	7,27	7,96	8,87
Parkeren/ stilstaan	0,85	0,94	1,05	1,12	1,18	1,13	1,04	0,99
Roodlicht	0,24	0,24	0,32	0,33	0,39	0,38	0,40	0,36
Overig	0,62	0,80	1,09	1,16	1,36	1,59	1,57	1,72
Totaal	4,65	6,37	9,20	9,54	10,57	10,37	10,98	11,94

Bron: CJIB

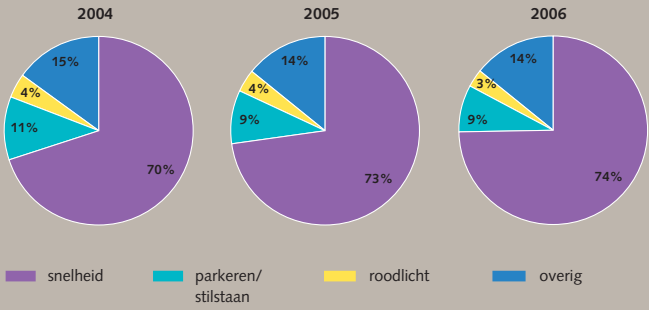
Indices verkeersovertradingen (1996 = 100)



Aantal verkeersovertradingen (x 1.000)



Percentage geregistreerde verkeersovertredingen in 2004, 2005 en 2006



2.8 Ontwikkelingen op rotondes

Ontwikkeling aantal rotondes

Wegbeheerder	2001	2002	2003	2004	2005	2006	2007
Gemeente	1.463	1.676	2.145	2.477	2.580	2.655	2.764
Provincie	365	455	567	632	660	689	737
Rijk	19	29	35	35	35	38	41
Waterschap	6	9	18	27	28	30	32
Overig	0	2	4	4	4	4	4
Totaal	1.853	2.171	2.769	3.175	3.307	3.416	3.578

Toename aantal rotondes t.o.v. voorgaande jaren

Wegbeheerder	2002/ 2001	2003/ 2002	2004/ 2003	2005/ 2004	2006/ 2005	2007/ 2006
Gemeente	213	469	332	103	75	109
Provincie	90	112	65	28	29	48
Rijk	10	6	0	0	3	3
Waterschap	3	9	9	1	2	2
Overig	2	2	0	0	0	0
Totaal	318	598	406	132	109	162

Met de toename van het aantal rotondes valt een afname van het aantal ongevallen, op de desbetreffende locaties, te constateren.

Aantal ongevallen en slachtoffers op rotondes

	2006
Totaal aantal ongevallen	4.008
Aantal verkeersdoden	6
Aantal ziekenhuisopnamen	196
Aantal overige gewonden	537
Totaal aantal slachtoffers	739

De bepaling van het aantal ongevallen en slachtoffers op rotondelocaties is als volgt: Geografisch wordt de locatie en de vorm van de rotonde vastgesteld.

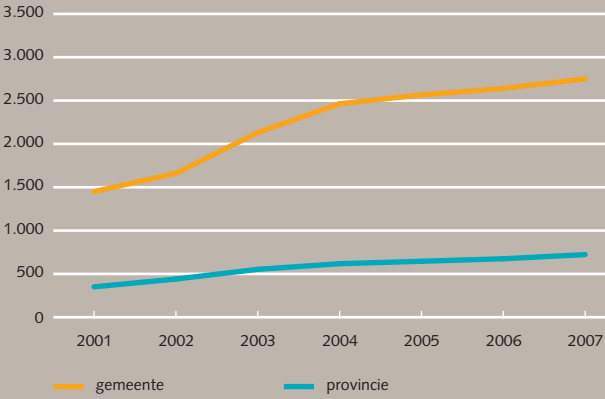
Vervolgens wordt de oppervlakte van de rotonde bepaald - de rotondepolygoon.

Tot slot wordt a.d.h.v. de coördinaten het aantal ongevallen en slachtoffers in deze rotondepolygoon berekend.

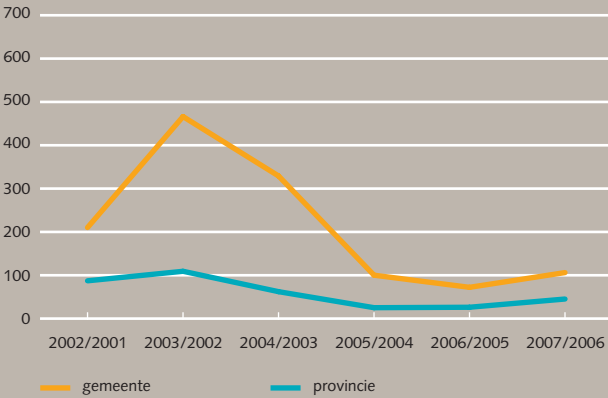
De bepaling van het aantal rotondes, ongevallen en slachtoffers wordt momenteel door AVV en SWOV onderzocht. In de volgende publicatie wordt van deze nieuwe methodiek gebruik gemaakt voor de jaren 1997-2006.

Bron: AVV

Ontwikkeling aantal rotondes bij wegbeheerder gemeente en provincie



Toename aantal rotondes t.o.v. voorgaande jaren



Kerncijfers Verkeersveiligheid 2007

is een uitgave van het
Ministerie van Verkeer en Waterstaat
Rijkswaterstaat
Adviesdienst Verkeer en Vervoer (AVV)

Kerncijfers Verkeersveiligheid is ook verkrijgbaar in de Engelse taal:
Road Safety in the Netherlands, Key Figures.

Informatie en bestellingen

AVV Loket
Telefoon: 010 282 5959
E-mail: avvloket@rws.nl
Internet: www.rws-avv.nl

Fotografie

Patrick Mulders
Guido van der Velden

Vormgeving en productie

Studio Guido van der Velden bv, Blaricum

Druk

Den Haag Media Groep

April 2007

ISSN: 1573-2541

Overname van (delen van) de inhoud van deze publicatie in gedrukte of digitale vorm is alleen toegestaan met bronvermelding.

Hoewel de opgenomen gegevens zo goed mogelijk op juistheid en actualiteit zijn gecontroleerd, kan de samensteller geen aansprakelijkheid aanvaarden voor mogelijke fouten.

ADVIESDIE
VERKEER EN VER

