

## Bijlagen bij hoofdstuk 1





8922503076

11. Hier volgt een aantal uitspraken waarvan je moet zeggen in hoeverre die bij jou passen. Het gaat over de laatste zes maanden. Maak het rondje dat bij jouw antwoord hoort zwart.

	niet waar	een beetje waar	zeker waar
a Ik ben tevreden over mijn gedrag	<input type="radio"/>	<input type="radio"/>	<input type="radio"/>
b Ik doe het goed op school	<input type="radio"/>	<input type="radio"/>	<input type="radio"/>
c De sfeer thuis is goed	<input type="radio"/>	<input type="radio"/>	<input type="radio"/>
d Ik heb een goede band met mijn ouders	<input type="radio"/>	<input type="radio"/>	<input type="radio"/>
e Mijn ouders steunen mij zo veel mogelijk	<input type="radio"/>	<input type="radio"/>	<input type="radio"/>
f Mijn ouders controleren mij regelmatig	<input type="radio"/>	<input type="radio"/>	<input type="radio"/>
g Ik heb prettige vrienden	<input type="radio"/>	<input type="radio"/>	<input type="radio"/>
h Ik ben de baas in huis	<input type="radio"/>	<input type="radio"/>	<input type="radio"/>
i Er is vaak ruzie thuis	<input type="radio"/>	<input type="radio"/>	<input type="radio"/>
j Ik kan goed met mijn ouders praten	<input type="radio"/>	<input type="radio"/>	<input type="radio"/>
k Ik kan goed met mijn ouders opschieten	<input type="radio"/>	<input type="radio"/>	<input type="radio"/>
l We hebben een warm en gezellig gezin	<input type="radio"/>	<input type="radio"/>	<input type="radio"/>

### Vragen over school

12. Wat voor basisonderwijs heb je gevolgd of volg je? (*Je mag beide antwoorden geven als dat van toepassing is*)
- gewoon  
 speciaal (LOM, MLK, ZMOK)
13. Hoeveel keer ben je blijven zitten op de basisschool? (*Als je niet bent blijven zitten, vul dan 0 in, geen streepje of zo*).
- keer
14. Spijbel(de) je op de basisschool wel eens? (*Kies het antwoord dat het meest bij je past*).
- nee, nooit  
 ja, één of een paar keer per jaar  
 ja, elke maand wel een of twee keer  
 ja, elke week wel een of twee keer  
 ja, (bijna) elke dag
15. Zit je nu nog op school, of ga je na de vakantie weer naar school?
- ja  nee *Ga bij nee naar vraag 19, de voorlaatste vraag over school.*
- Zo ja, welke school is dat? (*Als je in een brugklas zit, mag je twee antwoorden geven*)
- ik zit nog op de basisschool  
*Als je nog op de basisschool zit, ga dan naar vraag 20, de laatste vraag over school*
- Voortgezet Speciaal Onderwijs (VSO)  
 VMBO theoretische leerweg  
 VMBO overig  
 HAVO  
 VWO (atheneum, gymnasium)  
 ROC





7429503077

29. Hieronder staat een aantal dingen die je in je vrije tijd kunt doen. Wil je aangeven hoe vaak je die dingen doet? **Het gaat over de laatste zes maanden.**

	elke dag	meer dan 1x per week	1 - 4x per maand	zelden of nooit
boek lezen	<input type="radio"/>	<input type="radio"/>	<input type="radio"/>	<input type="radio"/>
krant lezen	<input type="radio"/>	<input type="radio"/>	<input type="radio"/>	<input type="radio"/>
huiswerk maken	<input type="radio"/>	<input type="radio"/>	<input type="radio"/>	<input type="radio"/>
computerspelletjes doen (ook <i>Playstation, Nintendo, Gameboy etc.</i> )	<input type="radio"/>	<input type="radio"/>	<input type="radio"/>	<input type="radio"/>
surfen op internet	<input type="radio"/>	<input type="radio"/>	<input type="radio"/>	<input type="radio"/>
e-mailen of chatten	<input type="radio"/>	<input type="radio"/>	<input type="radio"/>	<input type="radio"/>
(mobiel) bellen of SMS-en met vriend(inn)en	<input type="radio"/>	<input type="radio"/>	<input type="radio"/>	<input type="radio"/>
naar vriend(inn)en gaan	<input type="radio"/>	<input type="radio"/>	<input type="radio"/>	<input type="radio"/>
op straat rondhangen	<input type="radio"/>	<input type="radio"/>	<input type="radio"/>	<input type="radio"/>
naar televisie of video kijken	<input type="radio"/>	<input type="radio"/>	<input type="radio"/>	<input type="radio"/>
het volgen van een cursus of lessen buiten school (dansen, muziek etc.)	<input type="radio"/>	<input type="radio"/>	<input type="radio"/>	<input type="radio"/>
sporten	<input type="radio"/>	<input type="radio"/>	<input type="radio"/>	<input type="radio"/>
bijbaantje	<input type="radio"/>	<input type="radio"/>	<input type="radio"/>	<input type="radio"/>
muziek maken	<input type="radio"/>	<input type="radio"/>	<input type="radio"/>	<input type="radio"/>
muziek luisteren	<input type="radio"/>	<input type="radio"/>	<input type="radio"/>	<input type="radio"/>
naar de film gaan	<input type="radio"/>	<input type="radio"/>	<input type="radio"/>	<input type="radio"/>
geld in een gokkast/fruitautomaat gooien	<input type="radio"/>	<input type="radio"/>	<input type="radio"/>	<input type="radio"/>
naar de disco of het café gaan	<input type="radio"/>	<input type="radio"/>	<input type="radio"/>	<input type="radio"/>
naar de coffeeshop gaan	<input type="radio"/>	<input type="radio"/>	<input type="radio"/>	<input type="radio"/>

30. Ben je nu lid van een sportvereniging of sportclub?  ja  nee

Ben je nu lid van een andere vereniging of club?  ja  nee





8601503070

Als je de <b>laatste zes maanden</b> drugs hebt gebruikt, welke waren dat en hoe vaak?	elke dag	meer dan 1x per week	1 - 4x per maand	zelden of nooit
softdrugs (hasj, wiet, marihuana)	<input type="radio"/>	<input type="radio"/>	<input type="radio"/>	<input type="radio"/>
harddrugs (XTC, cocaïne, heroïne etc)	<input type="radio"/>	<input type="radio"/>	<input type="radio"/>	<input type="radio"/>
smartdrugs/paddo's/magic mushrooms	<input type="radio"/>	<input type="radio"/>	<input type="radio"/>	<input type="radio"/>

35. Heb je **de laatste zes maanden** op een gokkast of fruitautomaat gespeeld?  ja  nee *Ga bij nee door naar vraag 36*

Als je <b>de laatste zes maanden</b> op een gokkast of fruitautomaat gespeeld hebt, hoe vaak deed je dat dan? ( <i>Kies het antwoord dat het meest bij je past</i> ).	elke dag	meer dan 1x per week	1 - 4x per maand	zelden of nooit
	<input type="radio"/>	<input type="radio"/>	<input type="radio"/>	<input type="radio"/>

36 Hoe oud was je toen je voor het eerst de volgende dingen deed? ( <i>Als je iets nog nooit gedaan hebt, maak je het rondje achter de vraag zwart en als je het wel ooit gedaan hebt, vul je je leeftijd toen je het voor het eerst gedaan hebt in</i> )		nooit gedaan	leeftijd
alcohol drinken (bier, breezers, mixdrankjes, wijn etc; tenminste 1 glas)	<input type="radio"/>	<input type="radio"/>	<input type="text"/>
dronken worden	<input type="radio"/>	<input type="radio"/>	<input type="text"/>
softdrugs (hasj, wiet, marihuana proberen)	<input type="radio"/>	<input type="radio"/>	<input type="text"/>
harddrugs (cocaïne, heroïne, XTC proberen)	<input type="radio"/>	<input type="radio"/>	<input type="text"/>
smartdrugs/paddo's/magic mushrooms proberen	<input type="radio"/>	<input type="radio"/>	<input type="text"/>
op een gokkast of fruitautomaat spelen	<input type="radio"/>	<input type="radio"/>	<input type="text"/>

4583503075

### Vragen over problemen en hulpverlening

37. Heb je in de laatste zes maanden één van de volgende problemen gehad? (*Je mag meer dan één antwoord geven*).

- problemen met gezin
- problemen met geld
- problemen met gezondheid
- problemen met huisvesting
- problemen met alcohol
- problemen met drugs
- problemen met criminaliteit
- psychische problemen
- nee, geen problemen

*Als je geen van deze problemen hebt gehad, ga dan naar vraag 39.*

anders, namelijk:

--	--	--	--	--	--	--	--	--	--	--	--	--	--	--	--	--	--	--	--

38 Heb je voor dit probleem of voor deze problemen hulp gehad

- ja  nee *Ga bij nee naar vraag 39*

Als je hulp hebt gehad, van wie was dat?

- RIAGG
- maatschappelijk werk
- jongerenhulpverlening (zoals buro jeugdzorg en het JIP)
- schoolarts
- huisarts
- school / mentor / decaan
- ouders / verzorgers
- vrienden

anders, namelijk:

--	--	--	--	--	--	--	--	--	--	--	--	--	--	--	--	--	--	--	--

39. Heb je de laatste zes maanden één van de volgende problemen gehad? (*Je mag meer dan één antwoord geven*).

- problemen met ouders
- problemen met vrienden
- problemen met leraren of leraressen
- ruzie
- vechtpartij
- nee, geen van deze problemen

0538503071

40. Bijna iedereen doet wel eens dingen die eigenlijk niet mogen. Hoe vaak heb jij ooit in je leven één van de volgende dingen gedaan.

	nooit	In mijn hele leven		
		1 keer	2-5 keer	meer dan 5 keer
Iets dat niet van jou was met opzet kapotmaken (zoals spullen van school, langs de weg, van anderen)	<input type="radio"/>	<input type="radio"/>	<input type="radio"/>	<input type="radio"/>
Iets dat niet van jou was, bekladden of met verf bespuiten (zoals een bushokje, muur, telefooncel)	<input type="radio"/>	<input type="radio"/>	<input type="radio"/>	<input type="radio"/>
Iets meenemen uit een winkel of supermarkt zonder ervoor te betalen	<input type="radio"/>	<input type="radio"/>	<input type="radio"/>	<input type="radio"/>
Geld of spullen van iemand stelen (zoals van thuis, school, klasgenoot)	<input type="radio"/>	<input type="radio"/>	<input type="radio"/>	<input type="radio"/>
Iets kopen of verkopen waarvan je wist dat het gestolen was	<input type="radio"/>	<input type="radio"/>	<input type="radio"/>	<input type="radio"/>
Vuurtje stoken waar het niet mag of iets met opzet in de fik steken	<input type="radio"/>	<input type="radio"/>	<input type="radio"/>	<input type="radio"/>
Overlast veroorzaken, (bijv. lawaai maken, keet schoppen op plekken waar anderen er last van hebben)	<input type="radio"/>	<input type="radio"/>	<input type="radio"/>	<input type="radio"/>
Gevaarlijk doen met vuurwerk (zoals naar iemand gooien, in brievenbus stoppen)	<input type="radio"/>	<input type="radio"/>	<input type="radio"/>	<input type="radio"/>
Iemand slaan of schoppen	<input type="radio"/>	<input type="radio"/>	<input type="radio"/>	<input type="radio"/>
Vechten met anderen	<input type="radio"/>	<input type="radio"/>	<input type="radio"/>	<input type="radio"/>
Spijbelen van school	<input type="radio"/>	<input type="radio"/>	<input type="radio"/>	<input type="radio"/>
Liegen over dingen	<input type="radio"/>	<input type="radio"/>	<input type="radio"/>	<input type="radio"/>
Eén of meer wapens bij je dragen (zoals een mes, vuurwapen of knuppel)	<input type="radio"/>	<input type="radio"/>	<input type="radio"/>	<input type="radio"/>
Eén of meer wapens gebruiken (zoals een mes, vuurwapen of knuppel)	<input type="radio"/>	<input type="radio"/>	<input type="radio"/>	<input type="radio"/>
Iemand op straat onder bedreiging met geweld beroven	<input type="radio"/>	<input type="radio"/>	<input type="radio"/>	<input type="radio"/>
Diefstal plegen, waarbij je geweld of een wapen hebt gebruikt	<input type="radio"/>	<input type="radio"/>	<input type="radio"/>	<input type="radio"/>
Opzettelijk een auto beschadigen (zoals bekrassen, spiegel aftrappen, antenne verbuigen)	<input type="radio"/>	<input type="radio"/>	<input type="radio"/>	<input type="radio"/>
Een fiets stelen	<input type="radio"/>	<input type="radio"/>	<input type="radio"/>	<input type="radio"/>
Ergens inbreken (zoals in een huis, op school, in een winkel, in een auto)	<input type="radio"/>	<input type="radio"/>	<input type="radio"/>	<input type="radio"/>
Prijskaartjes verwisselen in een winkel	<input type="radio"/>	<input type="radio"/>	<input type="radio"/>	<input type="radio"/>
Een auto stelen	<input type="radio"/>	<input type="radio"/>	<input type="radio"/>	<input type="radio"/>
Met de bus, trein, tram of metro reizen zonder een geldig kaartje	<input type="radio"/>	<input type="radio"/>	<input type="radio"/>	<input type="radio"/>
Drugs verkopen (zoals wiet, hasj, cocaïne, XTC)	<input type="radio"/>	<input type="radio"/>	<input type="radio"/>	<input type="radio"/>
Andere personen lastigvallen, treiteren of pesten	<input type="radio"/>	<input type="radio"/>	<input type="radio"/>	<input type="radio"/>
Rondhangen in een wijk terwijl de bewoners dit niet prettig vinden	<input type="radio"/>	<input type="radio"/>	<input type="radio"/>	<input type="radio"/>
Te hard rijden met scooter of brommer	<input type="radio"/>	<input type="radio"/>	<input type="radio"/>	<input type="radio"/>

5527503074

41. In tegenstelling tot de vorige vraag gaat het nu om de laatste zes maanden. Hoe vaak heb je in de laatste zes maanden één van de volgende dingen gedaan?

	in de laatste zes maanden			
	niet	1 keer	2-5 keer	meer dan 5 keer
Iets dat niet van jou was met opzet kapotmaken (zoals spullen van school, langs de weg, van anderen)	<input type="radio"/>	<input type="radio"/>	<input type="radio"/>	<input type="radio"/>
Iets dat niet van jou was, bekladden of met verf bespuiten (zoals een bushokje, muur, telefooncel)	<input type="radio"/>	<input type="radio"/>	<input type="radio"/>	<input type="radio"/>
Iets meenemen uit een winkel of supermarkt zonder ervoor te betalen	<input type="radio"/>	<input type="radio"/>	<input type="radio"/>	<input type="radio"/>
Geld of spullen van iemand stelen (zoals van thuis, school, klasgenoot)	<input type="radio"/>	<input type="radio"/>	<input type="radio"/>	<input type="radio"/>
Iets kopen of verkopen waarvan je wist dat het gestolen was	<input type="radio"/>	<input type="radio"/>	<input type="radio"/>	<input type="radio"/>
Vuurtje stoken waar het niet mag of iets met opzet in de fik steken	<input type="radio"/>	<input type="radio"/>	<input type="radio"/>	<input type="radio"/>
Overlast veroorzaken, (bijv. lawaai maken, keet schoppen op plekken waar anderen er last van hebben)	<input type="radio"/>	<input type="radio"/>	<input type="radio"/>	<input type="radio"/>
Gevaarlijk doen met vuurwerk (zoals naar iemand gooien, in brievenbus stoppen)	<input type="radio"/>	<input type="radio"/>	<input type="radio"/>	<input type="radio"/>
Iemand slaan of schoppen	<input type="radio"/>	<input type="radio"/>	<input type="radio"/>	<input type="radio"/>
Vechten met anderen	<input type="radio"/>	<input type="radio"/>	<input type="radio"/>	<input type="radio"/>
Spijbelen van school	<input type="radio"/>	<input type="radio"/>	<input type="radio"/>	<input type="radio"/>
Liegen over dingen	<input type="radio"/>	<input type="radio"/>	<input type="radio"/>	<input type="radio"/>
Eén of meer wapens bij je dragen (zoals een mes, vuurwapen of knuppel)	<input type="radio"/>	<input type="radio"/>	<input type="radio"/>	<input type="radio"/>
Eén of meer wapens gebruiken (zoals een mes, vuurwapen of knuppel)	<input type="radio"/>	<input type="radio"/>	<input type="radio"/>	<input type="radio"/>
Iemand op straat onder bedreiging met geweld beroven	<input type="radio"/>	<input type="radio"/>	<input type="radio"/>	<input type="radio"/>
Diefstal plegen, waarbij je geweld of een wapen hebt gebruikt	<input type="radio"/>	<input type="radio"/>	<input type="radio"/>	<input type="radio"/>
Opzettelijk een auto beschadigen (zoals bekrassen, spiegel aftrappen, antenne verbuigen)	<input type="radio"/>	<input type="radio"/>	<input type="radio"/>	<input type="radio"/>
Een fiets stelen	<input type="radio"/>	<input type="radio"/>	<input type="radio"/>	<input type="radio"/>
Ergens inbreken (zoals in een huis, op school, in een winkel, in een auto)	<input type="radio"/>	<input type="radio"/>	<input type="radio"/>	<input type="radio"/>
Prijskaartjes verwisselen in een winkel	<input type="radio"/>	<input type="radio"/>	<input type="radio"/>	<input type="radio"/>
Een auto stelen	<input type="radio"/>	<input type="radio"/>	<input type="radio"/>	<input type="radio"/>
Met de bus, trein, tram of metro reizen zonder een geldig kaartje	<input type="radio"/>	<input type="radio"/>	<input type="radio"/>	<input type="radio"/>
Drugs verkopen (zoals wiet hasj, cocaïne, XTC)	<input type="radio"/>	<input type="radio"/>	<input type="radio"/>	<input type="radio"/>
Andere personen lastigvallen, treiteren of pesten	<input type="radio"/>	<input type="radio"/>	<input type="radio"/>	<input type="radio"/>
Rondhangen in een wijk terwijl de bewoners dit niet prettig vinden	<input type="radio"/>	<input type="radio"/>	<input type="radio"/>	<input type="radio"/>
Te hard rijden met scooter of brommer	<input type="radio"/>	<input type="radio"/>	<input type="radio"/>	<input type="radio"/>

9108503073

### Vragen over politiecontacten

42. Je bent opgepakt door de politie omdat je een strafbaar feit hebt gepleegd. Vind je het erg dat je bent opgepakt?

ja  nee

43. Schaam je je ervoor dat je bent opgepakt?

ja  nee

44. Ben je al eerder in aanraking gekomen met de politie?

ja  nee

Indien ja: hoeveel keer?

--	--

keer

45. Als je al eerder bent opgepakt door de politie, waarvoor was dat dan vooral?

- ik ben nooit eerder opgepakt
- vernieling (iets kapot maken)
- graffiti/bekladding (zoals met verf op een muur spuiten)
- winkeldiefstal (iets stelen uit een winkel of supermarkt)
- andere vorm van diefstal (zoals zakkenrollen of iets stelen op school)
- iets kopen of verkopen waarvan je weet dat het gestolen was (heling)
- baldadigheid (zoals vuurtje stoken, of overlast veroorzaken)
- vuurwerkovertradingen (zoals te vroeg afsteken of naar iemand gooien)
- mishandeling (zoals iemand slaan of schoppen)
- schoolverzuim (spijbelen van school)
- wapenbezit (één of meer wapens bij je dragen, zoals mes, vuurwapen, knuppel)
- wapengebruik (zoals mes, vuurwapen, knuppel gebruiken)
- iemand onder bedreiging met geweld beroven
- diefstal plegen met geweld of met gebruik van een wapen
- opzettelijk een auto beschadigen (zoals bekrassen, spiegel aftrappen)
- een fiets stelen
- ergens inbreken (zoals in een huis, op school, in een winkel of auto)
- prijskaartjes verwisselen in een winkel
- een auto stelen
- met bus, tram, metro of trein reizen zonder geldig kaartje
- drugs verkopen (zoals wiet, hasj, cocaine, XTC)
- andere personen lastig vallen, treiteren of pesten
- rondhangen in een wijk, terwijl bewoners dit niet prettig vinden
- te hard rijden met scooter of brommer

anders, namelijk:

--	--	--	--	--	--	--	--	--	--	--	--	--	--	--	--	--	--	--	--

46. Hoe oud was je toen je voor het eerst door de politie werd opgepakt?

--	--

jaar





5317503071

Vragen over Halt

55. Ben je bekend met Halt?  ja  nee

56. Ben je wel eens eerder naar Halt verwezen?  ja  nee

57. Denk je dat je het strafbare feit **na de Haltstraf** nog eens zal plegen?  
 ja, zeker wel  
 ja, waarschijnlijk wel  
 nee, waarschijnlijk niet  
 nee, zeker niet  
 weet ik niet

58. Wat vind je dat **goed** is van Halt? Je mag meer dan één antwoord geven.  
 Halt geeft me een nieuwe kans  
 ik krijg geen strafblad  
 ik krijg straf omdat ik iets verkeerd heb gedaan  
 Halt laat aan mij en mijn ouders zien wat ik verkeerd heb gedaan  
 ik moet iets terugdoen voor de schade die ik heb aangericht  
 ik krijg de kans om het goed te maken  
 Halt heeft aandacht voor wat ik heb gedaan  
 niets is goed van Halt  
 weet ik niet  
 anders nl:


59. Wat vind je dat **slecht** is van Halt? Je mag meer dan één antwoord geven.  
 Halt kost te veel tijd  
 Halt is een te zware reactie op wat ik heb gedaan  
 Halt is een te lichte reactie op wat ik heb gedaan  
 niets is slecht van Halt  
 weet ik niet  
 anders nl:


60. Wil je aangeven in hoeverre je het eens of oneens bent met de volgende uitspraken?

	mee eens	niet eens / niet oneens	niet mee eens	weet niet
Halt laat mij zien dat ik fout bezig ben	<input type="radio"/>	<input type="radio"/>	<input type="radio"/>	<input type="radio"/>
Halt is een lachertje	<input type="radio"/>	<input type="radio"/>	<input type="radio"/>	<input type="radio"/>
Dankzij Halt word ik geen crimineel	<input type="radio"/>	<input type="radio"/>	<input type="radio"/>	<input type="radio"/>
Ze kunnen Halt net zo goed opheffen, het helpt toch niet	<input type="radio"/>	<input type="radio"/>	<input type="radio"/>	<input type="radio"/>
Ik ga gewoon door met het plegen van delicten	<input type="radio"/>	<input type="radio"/>	<input type="radio"/>	<input type="radio"/>
Een Haltstraf is heel zwaar	<input type="radio"/>	<input type="radio"/>	<input type="radio"/>	<input type="radio"/>
Een Haltstraf is heel vervelend	<input type="radio"/>	<input type="radio"/>	<input type="radio"/>	<input type="radio"/>



3553503071

61. Hieronder volgt een aantal uitspraken waarvan je moet zeggen in hoeverre die voor jou waar zijn in de laatste zes maanden. Maak het rondje zwart, dat bij jouw antwoord hoort.

	niet waar	een beetje waar	zeker waar
Ik probeer aardig te zijn tegen anderen, ik houd rekening met gevoelens van anderen	<input type="radio"/>	<input type="radio"/>	<input type="radio"/>
Ik ben rusteloos, overactief, kan niet lang stilzitten	<input type="radio"/>	<input type="radio"/>	<input type="radio"/>
Ik heb vaak hoofdpijn, buikpijn of ik ben misselijk	<input type="radio"/>	<input type="radio"/>	<input type="radio"/>
Ik deel makkelijk met andere kinderen (bijvoorbeeld speelgoed, snoep, potloden enz.)	<input type="radio"/>	<input type="radio"/>	<input type="radio"/>
Ik word erg boos en ben vaak driftig	<input type="radio"/>	<input type="radio"/>	<input type="radio"/>
Ik ben nogal op zichzelf. Ik speel meestal alleen of bemoei me niet met anderen.	<input type="radio"/>	<input type="radio"/>	<input type="radio"/>
Ik doe gewoonlijk wat me wordt opgedragen.	<input type="radio"/>	<input type="radio"/>	<input type="radio"/>
Ik pieker veel	<input type="radio"/>	<input type="radio"/>	<input type="radio"/>
Ik help iemand die zich heeft bezeerd, van streek is of zich ziek voelt	<input type="radio"/>	<input type="radio"/>	<input type="radio"/>
Ik zit constant te wiebelen of wriemelen	<input type="radio"/>	<input type="radio"/>	<input type="radio"/>
Ik heb minstens één goede vriend of vriendin	<input type="radio"/>	<input type="radio"/>	<input type="radio"/>
Ik vecht vaak. Het lukt mij andere mensen te laten doen wat ik wil	<input type="radio"/>	<input type="radio"/>	<input type="radio"/>
Ik ben vaak ongelukkig, in de put of in tranen	<input type="radio"/>	<input type="radio"/>	<input type="radio"/>
Andere jongeren van mijn leeftijd vinden mij over het algemeen aardig	<input type="radio"/>	<input type="radio"/>	<input type="radio"/>
Ik ben snel afgeleid, ik vind het moeilijk om me te concentreren	<input type="radio"/>	<input type="radio"/>	<input type="radio"/>
Ik ben zenuwachtig in nieuwe situaties. Ik verlies makkelijk mijn zelfvertrouwen	<input type="radio"/>	<input type="radio"/>	<input type="radio"/>
Ik ben aardig tegen jongere kinderen	<input type="radio"/>	<input type="radio"/>	<input type="radio"/>
Ik word er vaak van beschuldigd dat ik lieg of bedrieg	<input type="radio"/>	<input type="radio"/>	<input type="radio"/>
Andere kinderen of jongeren pesten of treiteren mij	<input type="radio"/>	<input type="radio"/>	<input type="radio"/>
Ik bied vaak anderen aan hun te helpen (ouders, leerkrachten, kinderen)	<input type="radio"/>	<input type="radio"/>	<input type="radio"/>
Ik denk na voor ik iets doe	<input type="radio"/>	<input type="radio"/>	<input type="radio"/>
Ik neem dingen weg die niet van mij zijn thuis, op school of op andere plaatsen	<input type="radio"/>	<input type="radio"/>	<input type="radio"/>
Ik kan beter met volwassenen opschieten dan met jongeren van mijn leeftijd	<input type="radio"/>	<input type="radio"/>	<input type="radio"/>
Ik ben voor heel veel dingen bang, ik ben snel angstig	<input type="radio"/>	<input type="radio"/>	<input type="radio"/>
Ik maak af waar ik mee bezig ben, ik kan mijn aandacht er goed bijhouden	<input type="radio"/>	<input type="radio"/>	<input type="radio"/>

Hartelijk bedankt voor je medewerking

**Bijlage 1.2** - Voorbeeldformulier recidiveonderzoek regiopolitie

7582212276

**Mutatieoverzicht Haltonderzoek  
BPS****Invulinstructies:**

- Het recidiveonderzoek betreft de periode **vanaf 1 januari 2003 tot heden**.
- Vul de **id-code** van de jongere in die op de namenlijst staat.
- Vul per mutatie de **datum, BPS-code en rol** van de jongere in. Let op: het gaat alleen om mutaties waarbij de jongere verdachte of betrokkene is geweest (dus geen slachtoffer of getuige).
- Indien er **géén BPS-code** bekend is, vul dan onderaan het formulier de informatie in met een korte beschrijving van de mutatie (één letter per hokje).
- Gebruik een **nieuw formulier** indien er te weinig ruimte is op dit formulier en vergeet daarop niet de **id-code** opnieuw in te vullen.

id-code  -  - 

Pleegdatum			BPS-code	rol
dag	maand	jaar	3 cijfers	
<input type="text"/>	<input type="text"/>	200 <input type="text"/>	<input type="text"/>	<input type="radio"/> verdachte <input type="radio"/> betrokkene
<input type="text"/>	<input type="text"/>	200 <input type="text"/>	<input type="text"/>	<input type="radio"/> verdachte <input type="radio"/> betrokkene
<input type="text"/>	<input type="text"/>	200 <input type="text"/>	<input type="text"/>	<input type="radio"/> verdachte <input type="radio"/> betrokkene
<input type="text"/>	<input type="text"/>	200 <input type="text"/>	<input type="text"/>	<input type="radio"/> verdachte <input type="radio"/> betrokkene

**Mutaties zonder BPS-code**

Pleegdatum			rol
dag	maand	jaar	
<input type="text"/>	<input type="text"/>	200 <input type="text"/>	<input type="radio"/> verdachte <input type="radio"/> betrokkene

Type delict (omschrijving of wetsartikel)

Pleegdatum			rol
dag	maand	jaar	
<input type="text"/>	<input type="text"/>	200 <input type="text"/>	<input type="radio"/> verdachte <input type="radio"/> betrokkene

Type delict (omschrijving of wetsartikel)

**Bijlage 1.3** – Onderzoeksprotocol 0-meting (juli 2003)**Belangrijke gegevens**

<b>Halt-bureau</b>	
<b>Halt medewerker</b>	

<b>Contactpersoon onderzoeksteam</b>	
<b>Telefoonnummer</b>	
<b>E-mail adres</b>	

<b>Aantal te onderzoeken jongeren</b>	<b>Haltgroep</b>	<b>Controlegroep</b>
---	------------------	----------------------

<b>Aantekeningen</b>
----------------------

## Onderzoeksprotocol eerste ronde Halt Onderzoek

Het Halt-bureau waaraan u bent verbonden, is één van de dertien Halt-bureau's dat meewerkt aan een landelijk onderzoek naar de effectiviteit van de Halt-afdoening dat in opdracht van het Ministerie van Justitie wordt uitgevoerd. In dit protocol wordt beknopt uitgelegd wat het onderzoek in de praktijk inhoudt. Op de achterflap van dit protocol staan de verschillende stappen die hier beschreven worden schematisch weergegeven.

### De onderzoeksopzet

Met het onderzoek willen we inzicht krijgen in het effect van Halt op het (delict-)gedrag van de jongeren. Om dit te bereiken, wordt het (delict-)gedrag van de jongere van vóór zijn komst bij Halt tot een jaar daarna onderzocht. Hiervoor gebruiken we vragenlijsten. Behalve aan de jongeren die aan het onderzoek willen deelnemen, wordt ook aan hun ouders of verzorgers en aan u als Halt-medewerker gevraagd om vragen te beantwoorden.

#### De jongeren:

De jongeren vullen bij u op het Halt-bureau op twee momenten een vragenlijst in. Het eerste moment is bij het eerste gesprek op het Halt-bureau en het tweede meetmoment is een half jaar later. Het invullen van de lijst neemt ongeveer een half uur tijd in beslag.

#### De ouders of verzorgers:

De ouders of verzorgers van de jongeren vullen, net als de jongeren, op dezelfde twee momenten een vragenlijst in. De bedoeling is dat zij de vragenlijst bij het eerste gesprek op het Halt-bureau invullen, maar bij afwezigheid kan de vragenlijst ook thuis worden ingevuld. Het invullen van de lijst neemt ongeveer een kwartier tijd in beslag.

#### De Halt-medewerker:

Voor het onderzoek dient u als Halt-medewerker een korte vragenlijst in te vullen over de jongere bij het eerste gesprek met de jongere op het Halt-bureau.

### De onderzoeksgroepen

Om tot een zuivere effectmeting te komen, worden de jongeren verdeeld over twee groepen:

1. **Haltgroepjongeren:** dit zijn die jongeren die aan het onderzoek deelnemen en die daarnaast 'gewoon' een Halt-afdoening krijgen
2. **Controlegroepjongeren:** dit zijn jongeren die aan het onderzoek deelnemen en die vrijgesteld worden voor de Halt-afdoening

Door deze twee groepen te vergelijken, wordt inzicht verkregen in het effect van de Halt-afdoening.

#### **Opmerking**

- Hoewel de opdrachtgever voor deze procedure volledige toestemming heeft gegeven en u voor de Controlegroepjongeren ook een gemiddelde kostprijs ontvangt, verzoeken wij u in het belang van het onderzoek hieraan zo min mogelijk ruchtbaarheid te geven.

### **Hoe worden de jongeren in een onderzoeksgroep geplaatst?**

Wanneer een jongere een Halt-waardig delict heeft gepleegd, ontvangt u van de politie een verwijzing middels een proces verbaal (mini pv, Halt pv, verkort pv) en eventueel telefonisch contact. Vervolgens roept u de jongere op voor een gesprek op uw Halt-bureau.

#### **Actie bij oproep jongere**

Als de jongere voor een eerste gesprek wordt uitgenodigd, vraagt u met nadruk of de ouders of verzorgers willen meekomen

Het onderzoeksteam bepaalt welke jongere in welke onderzoeksgroep hoort. Voordat de jongere bij u op het Halt-bureau verschijnt, krijgt u te horen in welke groep hij of zij geplaatst moet worden, als hij/zij aan het onderzoek wil deelnemen.

#### **Acties bij toebedeling onderzoeksgroep**

Om te kunnen bepalen in welke onderzoeksgroep een jongere geplaatst moet worden, dient u direct na het ontvangen van de verwijzing van de politie de volgende informatie over de jongere aan uw contactpersoon van het onderzoeksteam te verstrekken. Dit kan telefonisch of via de e-mail.

1. Wat zijn de initialen van de jongere (1<sup>ste</sup> letter voornaam en 1<sup>ste</sup> letter achternaam)?
2. Wat is het geslacht van de jongere?
3. Wat is de geboortedatum?
4. Welk strafbaar feit heeft hij/zij gepleegd?
5. Is het in groepsverband gepleegd en zo ja met wie (initialen, geslacht en geboortedatum)?
6. Is de jongere van Nederlandse of niet-Nederlandse afkomst?

Op basis van deze gegevens over de jongere beslist uw contactpersoon van het onderzoeksteam in welke groep u de betreffende jongere dient te plaatsen wanneer deze instemt met deelname aan het onderzoek. Uw contactpersoon laat u dit weten (telefonisch of via de e-mail).

### Opmerkingen

- De afkomst van de jongere is niet-Nederlands wanneer ten minste één van de ouders in het buitenland geboren is. Vaak is dit aan de naam en/of door waarneming van het kind vast te stellen. Door de politie wordt in het proces verbaal niet vastgelegd of de jongere van Nederlandse of niet-Nederlandse afkomst is. Daarom vragen wij u dit bij de politie op te vragen, voor de duur van het onderzoek. U zou ook afspraken met de politie kunnen maken dat de politie de afkomst van de jongere (Nederlands of niet-Nederlands) toevoegt aan het proces verbaal, voor de duur van het onderzoek.
- Jongeren die zich schuldig hebben gemaakt aan vuurwerkdelicten vallen buiten dit onderzoek.

### Wat te doen als de jongere niet op de afspraak verschijnt?

Wanneer de jongere zonder bericht niet op de afspraak voor het eerste gesprek verschijnt, moet het onderzoeksteam hiervan op de hoogte worden gebracht.

#### Acties bij niet verschijnen van de jongere

1. Het is van belang dat u uw contactpersoon van het onderzoeksteam zo snel mogelijk informeert over de gegevens van de betreffende jongere (telefonisch of via e-mail).
2. Bij een volgend gepland bezoek van de jongere voor het eerste gesprek, herhaalt u de startprocedure: u informeert uw contactpersoon over de gegevens van de jongere en van uw contactpersoon hoort u in welke groep de jongere geplaatst dient te worden wanneer deze mee wil werken aan het onderzoek.

### Deelname aan het onderzoek

Wanneer de jongere bij Halt verschijnt, dient u allereerst de jongere, en bij aanwezigheid ook de ouders of verzorgers te verzoeken mee te werken aan het onderzoek.

#### Acties bij verzoek tot deelname

1. Bij het eerste gesprek met de jongere bij Halt, vraagt u aan de jongere of hij of zij wil deelnemen aan een onderzoek dat gaat over Halt
2. Bij aanwezigheid van (één van) de ouders of verzorgers, vraagt u ook of zij willen deelnemen aan het onderzoek
3. U geeft daarbij aan dat het heel belangrijk is dat men meewerkt, omdat hiermee onderzocht wordt of Halt een goede maatregel is

4. U vertelt de jongere dat deelname aan het onderzoek inhoudt in dat hij of zij nu en over een half jaar een vragenlijst invult. Daarbij zegt u dat het verplicht is en dus niet vrijblijvend, om na het invullen van de eerste lijst over een half jaar ook de tweede lijst in te vullen.
5. U wijst op het anonieme karakter van het onderzoek. Dit wil zeggen dat er geen naam of adres ingevuld hoeft te worden en dat niemand anders dan de onderzoekers de antwoorden leest, ook u niet.

#### **Opmerking**

- De jongeren en ouders of verzorgers mogen niet geïnformeerd worden over de indeling van de jongeren in twee groepen. Zij moeten vrijwillig deelnemen aan het onderzoek en niet omdat er winst of vrijstelling van de Halt-afdoening mee te behalen zou zijn. Probeer ze over de streep te trekken door het belang van het onderzoek te benadrukken, namelijk het onderzoeken van Halt. Deelname kost de jongeren en de ouders of verzorgers slechts tweemaal ongeveer een kwartier tot half uur van hun tijd.

#### **Wat te doen als een jongere weigert mee te werken aan het onderzoek?**

De jongere kan natuurlijk weigeren mee te doen aan het onderzoek. Om inzicht te krijgen in deze zogenaamde 'non-respons' is het voor het onderzoek belangrijk dat er wat gegevens van deze jongere bekend zijn. Daarnaast is het belangrijk voor een evenredige groepsindeling dat het onderzoeksteam op de hoogte is van wie er uiteindelijk niet deelneemt aan het onderzoek.

De ouders kunnen ook weigeren deel te nemen aan het onderzoek. Alleen wanneer óók de jongere weigert deel te nemen, vult u de '*Vragenlijst Haltmedewerker Weigeringen*' in en neemt u contact op met uw contactpersoon van het onderzoeksteam. Wanneer alleen de ouders of verzorgers weigeren deel te nemen, maar de jongere zelf wel wil deelnemen, kan het onderzoek gewoon doorgaan.

#### **Acties bij weigering**

Wanneer de jongere weigert deel te nemen,

1. vult u het '*Vragenlijst Haltmedewerker Weigeringen*' in,
2. vervolgt u uw werkzaamheden en geeft u de jongere de Halt-afdoening,
3. informeert u uw contactpersoon van het onderzoeksteam zo snel mogelijk over de gegevens van de betreffende jongere (telefonisch of via e-mail).

#### **Opmerkingen**

- Aan weigering tot deelname zijn geen consequenties verbonden. Het is geheel vrijwillig om deel te nemen aan het onderzoek.

- Het gaat in het onderzoek vooral om de jongeren. Wanneer de ouders wel willen meewerken aan het onderzoek, maar de jongere niet, gaat het onderzoek niet door.

### **Wat te doen als een jongere wil meewerken aan het onderzoek?**

U heeft twee soorten dossiermappen gekregen:

Voor de **Haltgroepjongeren** is de dossiermap **ROOD**.

Voor de **Controlegroepjongeren** is de dossiermap **GROEN**.

Elke dossiermap heeft een uniek nummer dat aan de jongere gekoppeld is. In iedere dossiermap zitten de volgende zaken:

1. Een vragenlijst voor de Halt-medewerker
2. Een vragenlijst voor de jongere
3. Een vragenlijst voor de ouders of verzorgers
4. Een envelop, brief en retourenvelop voor de ouders of verzorgers als deze niet aanwezig zijn bij het eerste gesprek
5. Een 'Schadebrief', 'Schadeformulier' en envelop voor de benadeelde (alléén in de map voor de Controlegroep)

#### **Opmerking**

- Het is zaak dat de Controlegroepjongeren zo min mogelijk in aanraking komen met Halt. Zij worden daarom vrijgesteld van de Halt-afdoening maar het is ook belangrijk dat een eventuele schadevergoeding niet via Halt loopt. Daarom is voor deze groep jongeren een brief opgesteld waarmee de eventuele benadeelde van het strafbare feit de jongere civiel aansprakelijk kan stellen voor schade.

Voorafgaand aan het contact met de jongere heeft u van uw contactpersoon uit het onderzoeksteam te horen gekregen in welke groep u de betreffende jongere dient te plaatsen wanneer deze instemt aan het onderzoek mee te werken.

#### **Acties bij Haltgroepjongeren**

Wanneer de jongere in de **Haltgroep** geplaatst is en de jongere wil deelnemen aan het onderzoek,

1. neemt u de **RODE** dossiermap voor u,
2. laat u de jongere de 'Vragenlijst jongeren' invullen,
3. laat u bij aanwezigheid van de ouders of verzorgers en bij instemming met deelname aan het onderzoek, één van hen de 'Vragenlijst ouders' invullen,



4. stuurt u bij afwezigheid van de ouders of verzorgers de 'Vragenlijst ouders', brief en retour-envelop naar het huisadres,
5. vult u de 'Vragenlijst Medewerker Haltgroepjongeren' in terwijl de jongere en eventueel ook een van de ouders of verzorgers de vragenlijsten invullen,
6. vertelt u de jongere ná het invullen van de vragenlijst dat hij na afsluiting van het complete onderzoek na een half jaar, dus nadat hij ook de tweede vragenlijst heeft ingevuld, een cadeaubon van €15 ontvangt,
7. geeft u aan dat de jongere over een half jaar bericht krijgt om nog een keer bij Halt te komen om een vragenlijst in te vullen en dat de ouders of verzorgers nogmaals een vragenlijst krijgen thuisgestuurd,
8. gaat u verder met uw werkzaamheden en geeft u de jongere de Halt-afdoening.

#### **Acties bij Controlegroepjongeren**

Wanneer de jongere in de **Controlegroep** geplaatst is en de jongere wil deelnemen aan het onderzoek,

1. neemt u de **GROENE** dossiermap voor u,
2. laat u de jongere de 'Vragenlijst jongeren' invullen,
3. laat u bij aanwezigheid van de ouders of verzorgers en bij instemming met deelname aan het onderzoek, één van hen de 'Vragenlijst ouders' invullen,
4. stuurt u bij afwezigheid van de ouders of verzorgers de 'Vragenlijst ouders', brief en retour-envelop naar het huisadres,
5. vult u de 'Vragenlijst Medewerker Controlegroepjongeren' in terwijl de jongere en eventueel ook een van de ouders of verzorgers de vragenlijsten invullen,
6. vertelt u de jongere, ná het invullen van de vragenlijst dat hij geen Halt-afdoening krijgt als hij of zij het complete onderzoek afrondt, dus wanneer hij of zij beide vragenlijsten invult,
7. legt u, wanneer er sprake is van schade, aan de jongere uit dat hij of zij wel civielrechtelijk aansprakelijk gesteld kan worden door de benadeelde voor de aangerichte schade,
8. stuurt u in geval van schade de 'Schadebrief' en het 'Schadeformulier' aan de benadeelde,
9. geeft u ter afsluiting aan dat de jongere over een half jaar bericht krijgt om nog een keer bij Halt te komen om een vragenlijst in te vullen en dat de ouders of verzorgers nogmaals een vragenlijst krijgen thuisgestuurd,
10. vertelt u voor de duidelijkheid nog een keer dat de Halt-afdoening alsnog wordt uitgevoerd wanneer de jongere de tweede vragenlijst niet invult,
11. kan de jongere het Halt-bureau verlaten en gaat u verder met uw werkzaamheden.

#### **Opmerkingen**

- U mag de jongeren altijd pas ná het invullen van de vragenlijst vertellen dat hij ofwel een cadeaubon krijgt ofwel is vrijgesteld van de Halt-afdoening. Wanneer de jongere dit voor het

invullen van de vragenlijst al weet, zal dit de antwoorden beïnvloeden en tast het de betrouwbaarheid van het onderzoek aan.

- Het is de bedoeling dat de 'Ouderlijst' alléén wordt ingevuld door een ouder of verzorger van de jongere en door niemand anders. Bij afwezigheid van de ouders of verzorgers, dient de lijst naar het huisadres gestuurd te worden.
- Het maakt niet uit of de vader of moeder de vragenlijst invult.
- Wanneer de ouders of verzorgers niet willen deelnemen aan het onderzoek en de jongere wel, laat u dan alleen de jongere de vragenlijst invullen.
- Het is van belang dat de jongere en zijn/haar ouder of verzorger afgezonderd van elkaar in een aparte ruimte de vragenlijsten invullen. Dit is belangrijk voor de betrouwbaarheid van de antwoorden. Wanneer er vragen of onduidelijkheden zijn bij het invullen, moeten zij in de gelegenheid zijn u om uitleg te vragen.
- De Controlegroepjongeren krijgen géén cadeaubon!
- Houdt u zich altijd aan de groepstoewijzing van de jongeren zoals dat door uw contactpersoon is beslist. Het is namelijk van belang dat de jongeren evenredig over de twee groepen worden verdeeld met betrekking tot typen delict, geslacht en leeftijd e.d.
- Wanneer de Controlegroepjongere de tweede vragenlijst niet invult, kan de Halt-afdoening alsnog worden toegepast op basis van het proces verbaal waarvoor de jongere in eerste instantie verwezen is door de politie.

### **Aandachtspunten**

- Lopende het onderzoek heeft u regelmatig contact met uw contactpersoon uit het onderzoeksteam. Aarzel niet om hem of haar te bellen of e-mailen als u vragen heeft.
- Elke jongere heeft een uniek nummer. Dit nummer staat voorop de dossiermap en op alle vragenlijsten. Zorgt u ervoor dat alle formulieren van een jongere in de juiste dossiermap bij elkaar blijven.
- Dossiermappen die compleet zijn, worden altijd opgehaald door uw contactpersoon uit het onderzoeksteam.

- Mochten ouders/verzorgers of andere personen vragen of opmerkingen hebben over het onderzoek dan kunt u hen altijd verwijzen naar uw contactpersoon uit het onderzoeksteam.
- Voor elke jongere die naar Halt verwezen wordt geldt deze procedure totdat het gewenste aantal deelnemers is bereikt. Uw contactpersoon uit het onderzoeksteam houdt u op de hoogte wanneer dit aantal is bereikt.

### **Situaties die zich voor kunnen doen**

Gedurende het onderzoek kan het voorkomen dat zich situaties voordoen die niet in dit protocol behandeld zijn. Wanneer zich een situatie voordoet waarin u niet weet hoe te handelen, neemt u dan contact op met uw contactpersoon van het onderzoeksteam.

#### **Een denkbare situatie is de volgende:**

Wanneer een jongere die ingedeeld is in de Haltgroep of Controlegroep gedurende het onderzoek een strafbaar feit pleegt, hoeft u geen actie te ondernemen MITS de jongere wederom wordt verwezen naar Halt. Wanneer de jongere nogmaals naar Halt verwezen wordt, moet hij of zij gewoon de Halt-afdoening krijgen en wordt hij uit het onderzoek gehaald. Het is van groot belang dat u in dit geval uw contactpersoon van het onderzoeksteam hierover informeert.

## **Bijlage 1.4** - Informatieformulier: hoe te handelen bij schade

### **Informatieblad: Schadevergoeding**

Waarschijnlijk heeft u onlangs contact gehad met de politie omdat u schade heeft geleden als gevolg van een strafbaar feit. De jeugdige dader(s) is (zijn) aangehouden. Het doel van dit informatieblad is u over de mogelijkheden van een schadevergoeding te informeren.

#### ***Schaderegeling door de benadeelde***

##### **De verzekering**

Een ervaringsfeit is dat de meeste benadeelden niet verzekerd zijn tegen de gevolgen van vandalisme. Wanneer dat wel het geval is, wordt het schadevooral regelmatig niet gemeld om verhoging van de premie te voorkomen. Wellicht heeft u inmiddels contact gehad met uw verzekeringsmaatschappij.

##### **Schade verhalen**

U kunt uiteraard een schaderegeling met de jongere(n) (of eventueel diens ouders) treffen. Wanneer (de) jongere(n) de gemaakte afspraken met u niet nakomt(en), bent u voor het verhalen van de schade aangewezen op een civiele procedure. Er is namelijk geen strafzaak tegen de jongere, dus u kunt niet voegen.

#### ***INFORMATIE OM ZELF DE SCHADE TE VERHALEN***

Waarschijnlijk heeft u aangifte gedaan bij de politie. U kunt de politie om een afschrift van uw aangifte vragen. Die heeft u nodig wanneer u een beroep wilt doen op uw verzekering. Ook voor overige gegevens, kunt u zich richten tot de politie.

Zie ommezijde voor meer informatie

## **Civiele procedure**

Wanneer u niet op een andere manier uw recht op schadevergoeding kunt laten gelden bestaat de mogelijkheid een civiele procedure te starten, u vraagt de rechter de dader(s) te veroordelen tot het vergoeden van de schade vanwege onrechtmatige daad. De civiele procedure is nodig om de aansprakelijkheid en de hoogte van de schadevergoeding vast te stellen. In zaken met schade tot € 5.000,00 kunt u zich wenden tot de kantonrechter, in overige gevallen tot de rechtbank. Bij het kantongerecht bestaat een vereenvoudigde procedure met een speciaal dagvaardingsformulier en bent u niet verplicht een advocaat in te schakelen. Bij de rechtbank bent u wel verplicht u te laten bijstaan door een advocaat. U kunt iemand machtigen om namens u in de procedure op te treden.

In een civiele procedure bent u de eisende partij, u dagvaardt de dader(s). Aangezien minderjarigen niet voor een civiele procedure kunnen worden gedagvaard moet u de ouders/verzorgers dagvaarden.

U dient de vordering te onderbouwen en bewijsstukken te overleggen (bijvoorbeeld nota's). Na behandeling van de zaak op zitting wijst de rechter vonnis. Dit vonnis kan een gehele of gedeeltelijke toewijzing of een afwijzing van uw vordering inhouden. Heeft de rechter de tegenpartij veroordeeld tot het vergoeden van de schade en wordt geen beroep ingesteld tegen het vonnis, dan moet de tegenpartij de aan u toegekende schadevergoeding betalen.

U moet er rekening mee houden dat het aanspannen van een civiele procedure kosten met zich meebrengt, zoals griffiekosten en de kosten van professionele rechtsbijstand. Wint u de zaak, dan kan de rechter uw tegenpartij veroordelen tot het betalen van de proceskosten. Ook dient u er rekening mee te houden dat er een behoorlijke tijd overheen kan gaan voordat u uw schadevergoeding ook daadwerkelijk ontvangt.

Komt de gedaagde het vonnis van de rechter niet na, dan moet u zelf actie ondernemen. U dient zich met een afschrift van het vonnis tot een deurwaarder te wenden om betaling af te dwingen.

**N.B. Aan de inhoud van deze tekst kunnen geen rechten worden ontleend.**

**Bijlage 1.5** - Weigeringsformulier

5990546277 code jongere  -  -

**Vragenlijst Haltmedewerker  
Weigeringen**

Plaats Haltbureau

Naam Haltmedewerker

Datum eerste gesprek  *dag* -  *maand* 2003

**Gegevens jongere en strafbaar feit**

Achternaam

Voorna(a)m(en)

Woonplaats

Geslacht jongere  man  vrouw

Geboortedatum jongere  *dag* -  *maand* - 19  *jaar*

Wat is het geboorteland van de jongere?

- Nederland
- Turkije
- Marokko
- Ned. Antillen / Aruba
- Suriname
- anders nl

Wat is het geboorteland van de vader?

- Nederland
- Turkije
- Marokko
- Ned. Antillen / Aruba
- Suriname
- anders, nl:



1908546272

Wat is het geboorteland van de moeder?  Nederland

- Turkije  
 Marokko  
 Ned. Antillen / Aruba  
 Suriname  
 anders, nl:

--	--	--	--	--	--	--	--	--	--	--	--	--	--	--	--	--	--	--	--	--

Datum van het gepleegde strafbare feit.

*dag*      *maand*      *jaar*

		-			-	200	
--	--	---	--	--	---	-----	--

Voor het plegen van welk strafbaar feit is de jongere doorverwezen naar Halt?

- vernieling                       baldadigheid  
 graffiti/bekladding               vuurwerkovertradingen  
 winkeldiefstal                       mishandeling  
 overige vermogensdelicten       schoolverzuim  
 heling

Anders, nl:

--	--	--	--	--	--	--	--	--	--	--	--	--	--	--	--	--	--	--	--	--

### Aanvullende vragen

1. Zijn de ouders bij het eerste gesprek aanwezig?

- ja, beiden  
 ja, vader  
 ja, moeder  
 nee, zonder bericht  
 nee, met geldig excuus

Anders, nl:

--	--	--	--	--	--	--	--	--	--	--	--	--	--	--	--	--	--	--	--	--

2. Heeft deze jongere eerder met een Haltafdoening of Stopreactie te maken gehad?

- nee  
 ja, zowel een Haltafdoening als een Stopreactie  
 ja, een haltafdoening  
 ja, een Stopreactie

3. Wat is uw eerste indruk van het gedrag, de houding en de presentatie van deze jongere?

- positief  
 neutraal  
 negatief



**Bijlage 1.6** – Onderzoeksprotocol 1-meting (februari 2004)

## Onderzoeksprotocol tweede ronde Halt Onderzoek

Het Haltbureau waaraan u verbonden bent is een van de twaalf Haltbureau's dat meewerkt aan het landelijke onderzoek naar de effectiviteit van de Haltafdoening dat in opdracht van het Ministerie van Justitie wordt uitgevoerd. In dit protocol wordt beknopt uitgelegd hoe de tweede ronde van het onderzoek in zijn werk gaat. Op de laatste pagina van het protocol staan de verschillende stappen die hier beschreven worden schematisch weergegeven.

### Materiaal voor de tweede ronde

Bij het begin van de tweede ronde van het onderzoek ontvangt u van het onderzoeksteam twee oproepschema's (een voor de Controlegroep en een voor de Haltgroep). Deze oproepschema's bevatten informatie met betrekking tot de jongeren die deelnemen aan het onderzoek op basis waarvan de afname van de vragenlijsten gepland kan worden.

Voor de ouders en jongeren ontvangt uw Haltbureau (digitaal) vijf verschillende *brieven*:

- Een uitnodigingsbrief voor de Controlegroepjongeren
- Een uitnodigingsbrief voor de Haltgroepjongeren
- Een brief voor de ouders van de jongeren
- Een rappelbrief voor de Controlegroepjongeren
- Een rappelbrief voor de Haltgroepjongeren

Daarnaast zijn er vier verschillende *vragenlijsten* en een '*Resultatenlijstje*':

- Vragenlijst nameting jongeren Haltgroep (Code H)
- Vragenlijst nameting jongeren Controlegroep (Code C)
- Vragenlijst nameting ouders Haltgroep (Code H)
- Vragenlijst nameting ouders Controlegroep (Code C)
- Resultatenlijstje Haltgroepjongeren (Code H)

Tenslotte ontvangt uw Haltbureau een aantal *cadeaubonnen* van €15 voor de Haltgroep gelijk aan het aantal Haltgroepjongeren.

## Procedure tweede ronde

Voor de tweede ronde moeten zowel de jongeren als de ouders van de jongeren die in de eerste ronde de vragenlijst hebben ingevuld dit na een half jaar nogmaals doen. Het is de bedoeling dat de jongeren de vragenlijst op (een van de spreekuurlocaties van) het Haltbureau invullen en de ouders de vragenlijst thuisgestuurd krijgen.

Om overzicht te hebben van welke jongere (en zijn/haar ouders/verzorgers) op welk moment de tweede vragenlijst moet invullen is voor de Haltgroep en de Controlegroep een 'oproepschema' gemaakt. In deze schema's staat de benodigde informatie voor de tweede ronde over de jongeren die deelnemen aan het onderzoek. Op basis van deze schema's kunnen de afspraken met de jongeren voor de afname van de tweede vragenlijst (zo veel mogelijk groepsgewijs) en het toesturen van de tweede vragenlijst aan de ouders/verzorgers door het Haltbureau zo goed mogelijk gepland worden.

Hieronder wordt een voorbeeld van een oproepschema weergegeven:

Code	Voor-naam	Achter-naam	Geb. datum	Woon-plaats	Spreekuur-locatie	Datum 2 <sup>de</sup> af-name
H14 1234	Jan	Jansen	01.02.90	Rosmalen	Den Bosch	01.04.04
H14 2345	Kees	Kanters	12.08.88	Den Bosch	Den Bosch	09.04.04
H14 3456	Piet	Pieters	02.03.86	Waalwijk	Drunen	15.05.04
...	...	...	...		...	...

- In de eerste kolom staat de onderzoekscode van de jongere: de H geeft aan dat het een jongere uit de Haltgroep is, een C geeft aan dat het een jongere uit de Controlegroep is.
- In de tweede tot en met vijfde kolom staan de relevante persoonsgegevens van de jongere die nodig zijn om de jongere in Aurah op te zoeken.
- In de zesde kolom is de spreekuurlocatie van Halt weergegeven. De woonplaats van de jongere is gekoppeld aan de bijbehorende spreekuurlocatie.
- In de laatste kolom staat weergegeven op of rond welke datum de jongere en zijn ouders/verzorgers de tweede vragenlijst moeten invullen.

- Voor een efficiënte planning zijn de oproeplijsten gesorteerd op spreekuurlocatie en afname-datum. Op basis van de datum en de spreekuurlocatie kunnen jongeren zoveel mogelijk groepsgewijs worden uitgenodigd. Dit is echter afhankelijk van de praktische mogelijkheden die er op de betreffende spreekuurlocatie zijn.
- Ten behoeve van de betrouwbaarheid van het onderzoek dient bij het inplannen van de jongeren een maximale afwijking van *twee weken* van de vastgestelde afnamedatum in acht te worden genomen.

## Stappenplan

Voor een goede en efficiënte uitvoering van de tweede ronde dienen onderstaande stappen achtereenvolgens genomen te worden.

### STAP 1

Pas allereerst het format van de brieven voor de jongeren en de ouders/verzorgers aan voor het eigen Haltbureau (naam van het Haltbureau).

### STAP 2

Nodig de jongeren aan de hand van de oproepschema's uit op de betreffende spreekuurlocatie op of rond de datum zoals vermeld in de kolom 'Datum 2<sup>de</sup> afname'. Gebruik hiervoor de uitnodigingsbrieven voor de 'Haltgroepjongeren' en de 'Controlegroepjongeren' en pas deze aan op de persoon (naam, adres, datum, spreekuurlocatie).

! De uitnodigingsbrief voor de jongeren is *verschillend* voor de twee onderzoeksgroepen. Let op dat de jongeren gezien de onderzoeksgroep waarin ze zitten de *juiste uitnodigingsbrief* krijgen: die voor de Haltgroep of die voor de Controlegroep.

! De *maximale* afwijking van de datum van de 2<sup>de</sup> afname is *twee weken*.

! Denk bij het uitnodigen zoveel mogelijk aan het formeren van *groepjes per onderzoeksgroep*. Alleen jongeren uit *dezelfde* onderzoeksgroep mogen tegelijk de lijst invullen.

! Ook kan een 'onderzoeksjongere' tegelijk uitgenodigd worden met een 'normale' jongere. De onderzoeksjongere kan de vragenlijst in een *aparte ruimte* invullen terwijl u met de andere jongere het gesprek voert.

### STAP 3

Stuur de ouders/verzorgers van de jongeren - *gelijktijdig* met de uitnodigingsbrief voor de jongeren - de aangepaste brief, de gecodeerde 'Vragenlijst ouders/verzorgers' voor de betreffende onderzoeksgroep en de retourenvelop van A&O Beke toe. Pas de brief aan op de geadresseerde (datum, naam, adres) en vul de juiste onderzoekscode in op de vragenlijst.

! De brief voor de ouders/verzorgers is *gelijk* voor de twee onderzoeksgroepen.

! De vragenlijst voor de ouders/verzorgers is *verschillend* voor de twee onderzoeksgroepen. Let op dat de ouders/verzorgers gezien de onderzoeksgroep waarin hun kind zit de *juiste vragenlijst* krijgen: die voor de Haltgroep (code H) of die voor de Controlegroep (code C).

! Vergeet niet de *onderzoekscade* (eerste kolom oproepschema) op de vragenlijst in te vullen. Op de vragenlijst voor de Haltgroep staat een 'H' voorgedrukt, op die van de Controlegroep staat een 'C' voorgedrukt.

#### **STAP 4**

Voor het onderzoek is het van belang het resultaat van de Haltafdoening bij de Haltgroepjongeren te weten. Hiervoor is het 'Resultatenlijstje' opgesteld met een aantal korte vragen. Deze vragen zijn vanuit Aurah te beantwoorden en het resultatenlijstje hoeft – en kan – alleen voor de jongeren uit de *Haltgroep* ingevuld te worden.

! Bovenaan het resultatenlijstje moet de onderzoekscade van de jongere ingevuld worden. Deze code staat in de eerste kolom van het 'oproepschema' van de Haltgroep, de 'H' staat op het resultatenlijstje voorgedrukt.

! Het is wellicht het meest efficiënt om het resultatenlijstje tegelijk met het uitnodigen van de betreffende Haltgroepjongere in te vullen zodat deze maar één keer in Aurah opgezocht hoeft te worden.

#### **STAP 5**

Wanneer de jongere op de afspraak voor de tweede ronde verschijnt dient deze de juiste *gecodeerde* vragenlijst voorgelegd te krijgen en in te vullen.

! De vragenlijst voor de jongeren is *verschillend* voor de twee onderzoeksgroepen. Let op dat de jongeren gezien de onderzoeksgroep waarin ze zitten de *juiste vragenlijst* krijgen: die voor de Haltgroep (code H) of die voor de Controlegroep (code C).

! Vergeet niet de *onderzoekscade* (eerste kolom oproepschema) op de vragenlijst in te vullen. Op de vragenlijst voor de Haltgroep staat een 'H' voorgedrukt, op die van de Controlegroep staat een 'C' voorgedrukt.

! Wanneer er meerdere jongeren tegelijkertijd de vragenlijst invullen, zorg dan dat de jongeren – indien mogelijk – in een aparte ruimte de lijst invullen of onder toezicht uit elkaar zitten zodat er niet overlegd kan worden.

#### **STAP 6**

Wanneer de jongeren de vragenlijst hebben ingevuld gelden voor de twee onderzoeksgroepen *verschillende* afsluitingen.

**Haltgroep:** Een jongere uit de Haltgroep krijgt ná het invullen van de vragenlijst een *cadeaubon* van €15. Zijn/haar betrokkenheid bij het onderzoek is hierbij afgerond.

**Controlegroep:** Een jongere uit de Controlegroep krijgt na het invullen van de vragenlijst géén *cadeaubon*. Zijn/haar betrokkenheid bij het onderzoek is hierbij afgerond.

## Wanneer de jongere niet op de afspraak verschijnt

### STAP 1

Wanneer een jongere *niet* op de afspraak verschijnt, dient hij of zij een *rappelbrief* te krijgen. Nodig de jongeren op een *zo kort mogelijke termijn* opnieuw uit op de betreffende spreekuurlocatie. Gebruik hiervoor de rappelbrieven voor de 'Haltgroepjongeren' en de 'Controlegroepjongeren' en pas deze aan op de persoon (naam, adres, datum, spreekuurlocatie).

! De rappelbrief voor de jongeren is *verschillend* voor de twee onderzoeksgroepen. Let op dat de jongeren gezien de onderzoeksgroep waarin ze zitten de *juiste rappelbrief* krijgen: die voor de Haltgroep of die voor de Controlegroep.

### STAP 2

Wanneer de jongere op de afspraak komt, wordt de eerder beschreven procedure gevolgd. Wanneer de jongere echter wederom *niet* verschijnt, gelden voor de twee onderzoeksgroepen *verschillende acties*.

**Haltgroep:** Wanneer een jongere uit de Haltgroep *niet* aan de tweede ronde wil meewerken, is zijn betrokkenheid bij het onderzoek afgerond. Er volgen geen verdere acties en hij/zij ontvangt *géén cadeaubon*!

**Controlegroep:** Wanneer een jongere uit de Controlegroep *niet* aan de tweede ronde wil meewerken, dient deze alsnog de *Haltafdoening* te krijgen waarvan hij/zij eerder - in het kader van het onderzoek - is vrijgesteld. Hiertoe dient de gebruikelijke Haltprocedure gevolgd te worden. De afdoening heeft betrekking op het delict waarvoor de jongere een half jaar geleden bij Halt is geweest en waarop toen geen Haltafdoening heeft gevolgd.

! *Informeer* de contactpersoon van het onderzoeksteam over het eventuele afhaken van jongeren.

### **Aandachtspunten**

- Zorg dat de jongeren en ouders/verzorgers uit de twee onderzoeksgroepen altijd de juiste brief en vragenlijst krijgen.
- Controleer altijd of de onderzoekscode voor zowel de ouders/verzorgers als de jongeren goed is ingevuld op de vragenlijsten. Schrijf hierbij duidelijk binnen de hokjes.
- Mochten ouders/verzorgers of andere personen vragen of opmerkingen hebben over het onderzoek dan kunt u hen altijd verwijzen naar uw contactpersoon uit het onderzoeksteam.
- Aarzel niet om u contactpersoon van het onderzoeksteam te bellen of e-mailen als u vragen heeft.

### **Aantekeningen**

## **Bijlage 1.7** – Uitnodigingsbrieven 1-meting

### **Voorbeeld uitnodigingsbrief voor jongeren uit de Haltgroep**

<<<ADRES>>>

<<<DATUM>>>

Beste <<<NAAM JONGERE>>>,

Ongeveer een half jaar geleden heb je meegewerkt aan een onderzoek bij Halt. Voor het onderzoek heb je toen een vragenlijst ingevuld.

De afspraak die op het Haltbureau gemaakt is, is dat je na een half jaar nog een keer terug zou komen om de tweede vragenlijst in te vullen. Voor het onderzoek is het namelijk erg belangrijk dat je tweemaal een vragenlijst invult.

Bij deze nodig ik je uit om op <<<**DATUM + TIJD**>>> naar het volgende adres <<<**LOKATIE**>>> te komen om de tweede vragenlijst in te vullen.

Het invullen van de vragenlijst zal ongeveer drie kwartier duren.

En vergeet niet: als je de vragenlijst komt invullen, krijg je zoals afgesproken een cadeaubon van **€15!**

Met vriendelijke groet,

<<<NAAM HALTBUREAU/MEDEWERKER>>>

### Voorbeeld uitnodigingsbrief voor jongeren uit de Controlegroep

<<<ADRES>>>

<<<DATUM>>>

Beste <<<NAAM JONGERE>>>,

Ongeveer een half jaar geleden heb je meegewerkt aan een onderzoek bij Halt. Voor het onderzoek heb je toen een vragenlijst ingevuld.

De afspraak die op het Haltbureau gemaakt is, is dat je na een half jaar nog een keer terug zou komen om de tweede vragenlijst in te vullen. Voor het onderzoek is het namelijk erg belangrijk dat je tweemaal een vragenlijst invult.

Bij deze nodig ik je uit om op <<<**DATUM + TIJD**>>> naar het volgende adres <<<**LOKATIE**>>> te komen om de tweede vragenlijst in te vullen.

Het invullen van de vragenlijst zal ongeveer drie kwartier duren.

En denk eraan dat als je niet komt je *alsnog* de Haltafdoening krijgt voor het strafbare feit dat je een half jaar geleden hebt gepleegd.

Met vriendelijke groet,

<<<NAAM HALTBUREAU/MEDEWERKER>>>



### **Voorbeeld uitnodigingsbrief voor ouders**

<<<ADRES>>>

<<<DATUM>>>

Geachte ouder(s)/verzorger(s),

Ongeveer een half jaar geleden heeft u meegewerkt aan een onderzoek naar de effectiviteit van Halt. U bent daarvoor benaderd toen u met uw kind op het Haltbureau was omdat uw kind een strafbaar feit had gepleegd (of u heeft de vragenlijst thuisgestuurd gekregen).

Voor het onderzoek is het erg belangrijk dat u tweemaal een vragenlijst invult. De eerste vragenlijst heeft u dus een half jaar geleden ingevuld, de tweede vragenlijst vindt u bijgesloten. Het invullen van de lijst neemt ongeveer een kwartier tijd in beslag.

Het is de bedoeling dat de vragenlijst wordt ingevuld door de ouder of verzorger die ook de eerste vragenlijst heeft ingevuld. Het is voor het onderzoek van groot belang dat u de vragen zo volledig en eerlijk mogelijk beantwoordt.

De antwoorden die u geeft, worden vertrouwelijk behandeld.

De ingevulde vragenlijst kunt u in de bijgevoegde retourenvelop naar het onderzoeksbureau opsturen. Een postzegel is niet nodig. Wilt u de ingevulde vragenlijst binnen twee weken aan het onderzoeksbureau toesturen?

Voor eventuele vragen kunt u contact opnemen met het onderzoeksbureau (tel. 026 443 86 19).

Alvast heel hartelijk bedankt voor uw medewerking aan het onderzoek!

Met vriendelijke groet,

<<<NAAM HALTBUREAU/MEDEWERKER>>>

## **Bijlage 1.8** – Schriftelijk rappel

### **Voorbeeld rappelbrief voor jongeren uit de Haltgroep**

<<<ADRES>>>

<<<DATUM>>>

Beste <<<NAAM JONGERE>>>,

Helaas ben je niet op de afspraak bij het Haltbureau gekomen om de tweede vragenlijst voor het onderzoek in te vullen.

De afspraak die op het Haltbureau gemaakt is, is dat je na een half jaar nog een keer terug zou komen om de tweede vragenlijst in te vullen. Voor het onderzoek is het namelijk erg belangrijk dat je tweemaal een vragenlijst invult.

Bij deze nodig ik je uit om op <<<**DATUM + TIJD**>>> naar het volgende adres <<<**LOKA-TIE**>>> te komen om de tweede vragenlijst in te vullen.

Het invullen van de vragenlijst zal ongeveer drie kwartier duren.

De afspraak die op het Haltbureau gemaakt is, is dat je na een half jaar nog een keer terug zou komen om de tweede vragenlijst in te vullen. Voor het onderzoek is het namelijk erg belangrijk dat je tweemaal een vragenlijst invult.

Bij deze nodig ik je uit om op <<<**DATUM + TIJD**>>> naar het volgende adres <<<**LOKA-TIE**>>> te komen om de tweede vragenlijst in te vullen.

Het invullen van de vragenlijst zal ongeveer drie kwartier duren.

En vergeet niet: als je de vragenlijst komt invullen, krijg je zoals afgesproken een cadeaubon van **€15!**

Met vriendelijke groet,

<<<NAAM HALTBUREAU/MEDEWERKER>>>

### Voorbeeld rappelbrief voor jongeren uit de Controlegroep

<<<ADRES>>>

<<<DATUM>>>

Beste <<<NAAM JONGERE>>>,

Helaas ben je niet op de afspraak bij het Haltbureau gekomen om de tweede vragenlijst voor het onderzoek in te vullen.

De afspraak die op het Haltbureau gemaakt is, is dat je na een half jaar nog een keer terug zou komen om de tweede vragenlijst in te vullen. Voor het onderzoek is het namelijk erg belangrijk dat je tweemaal een vragenlijst invult.

Bij deze nodig ik je uit om op <<<**DATUM + TIJD**>>> naar het volgende adres <<<**LOKA-TIE**>>> te komen om de tweede vragenlijst in te vullen.

Het invullen van de vragenlijst zal ongeveer drie kwartier duren.

En denk eraan dat als je niet komt je *alsnog* de Haltafdoening krijgt voor het strafbare feit dat je een half jaar geleden hebt gepleegd.

Met vriendelijke groet,

<<<NAAM HALTBUREAU/MEDEWERKER>>>

**Bijlage 1.9** – Vragenlijst Haltmedewerker

1376074615 code jongere  -  -

**Vragenlijst Haltmedewerker**  
**Haltgroepjongeren**

Plaats Haltbureau

Naam Haltmedewerker

Datum eerste gesprek  *dag* -  *maand* 2003

**Gegevens jongere en strafbaar feit**

Achternaam

Voorna(a)m(en)

Straat en huisnr

Postcode

Woonplaats

Telefoonnr (*Geen streepje tussen netnummer en lokaal nummer a.u.b.*)

Geslacht jongere  man  vrouw

Geboortedatum jongere  *dag* -  *maand* - 19  *jaar*

Datum van het gepleegde strafbare feit.  *dag* -  *maand* - 200  *jaar*



**2267074615**

Voor het plegen van welk strafbaar feit is de jongere doorverwezen naar Halt?

- |   |  |
|---|--|
| <input type="radio"/> vernieling                | <input type="radio"/> baldadigheid           |
| <input type="radio"/> graffiti/bekladding       | <input type="radio"/> vuurwerkovertrredingen |
| <input type="radio"/> winkeldiefstal            | <input type="radio"/> mishandeling           |
| <input type="radio"/> overige vermogensdelicten | <input type="radio"/> schoolverzuim          |
| <input type="radio"/> heiling                   |  |

Anders, nl:

--	--	--	--	--	--	--	--	--	--	--	--	--	--	--	--	--	--	--	--

### Vragen over de jongere

1. Heeft deze jongere eerder met een Haltafdoening of Stopreactie te maken gehad?
- nee  
 ja, zowel een Haltafdoening als een Stopreactie  
 ja, een Haltafdoening  
 ja, een Stopreactie
2. Wat is uw eerste indruk van het gedrag, de houding en de presentatie van deze jongere?
- positief  
 neutraal  
 negatief
3. Hoe hoog schat u de kans dat deze jongere binnen een half jaar opnieuw een strafbaar feit pleegt?
- zeer hoog  
 hoog  
 neutraal  
 laag  
 zeer laag

Waarom schat u dat zo in?

--

4. Is deze jongere naar uw inschatting een echte first offender?
- ja, een echte first offender  
 nee, na meer strafbare feiten is hij/zij nu voor het eerst opgepakt  
 nee, hij/zij is al eerder opgepakt

5. Aanvullende opmerkingen over deze jongere

--



**2878074613**

12. Krijgt de jongere een leerstraf?

ja  nee Ga bij nee naar vraag 13.

Indien ja, voor hoeveel uur?

uur

Het betreft:

- opstel schrijven/werkstuk maken
- excuusbrief schrijven
- excuus aanbieden
- video-opdracht
- Stopspel spelen
- volgen van voorlichting

anders, nl:

13. Is er een relatie tussen de leer- of werkstraf en het gepleegde feit (denk aan het schoonmaken van graffiti)?

ja  nee  niet van toepassing

14. Hoeveel dagen na het eerste verhoor op het politiebureau is de eerste werkdag, leeropdracht of de eerste betaaldag?

dagen

15. Indien er nog een gesprek met de jongere plaatsvindt na uitvoering van de leer- of werkstraf, na hoeveel dagen vindt dit dan plaats?

dagen

16. Hoeveel gesprekken vinden er met deze jongere plaats?

gesprekken

17. Welke gespreksdoelen worden er gesteld? (Meerdere antwoorden mogelijk).

- informeren van jongere/ouders over de Haltprocedure
- controle gegevens verwijsformulier
- achtergrond delict en motieven achterhalen
- aansprakelijkheid/schaderegeling vaststellen
- formuleren inhoud afdoeningsvoorstel (met jongere)
- ondertekenen afdoeningsvoorstel
- afnemen enquête en signaleren achterliggende problematiek
- verwijzen jongere naar organisatie voor hulpverlening
- evaluatie gesprek

anders, nl:

18. Wordt de straf voor deze jongere door uzelf begeleid of zijn er derden c.q. benadeelden ingeschakeld?

- niet van toepassing
- ik begeleid deze jongere zelf
- deze jongere wordt door een collega begeleid
- deze jongere wordt door een derde begeleid
- deze jongere wordt door de benadeelde begeleid

## **Bijlage 1.10** – Theoretische onderbouwing vragenlijsten

Criminologische theorieën vormen een ondersteuning bij het zoeken naar oorzaken en trends in de aard en omvang van (jeugd-)criminaliteit. Theorieën kunnen daarnaast het startpunt c.q. uitgangspunt vormen voor de aanpak van criminaliteit. Binnen de criminologie is er sprake van een veelheid aan theorieën, want sinds Quetelet (1796-1874) en Lombroso (1835-1909) - die te beschouwen zijn als de 'godfathers' van de wetenschappelijke criminologie - is er binnen deze relatief jonge wetenschap geen centrale alles verklarende theorie. Het eenvoudigste verklaringsmodel voor het ontstaan van crimineel gedrag is dat dergelijk gedrag ontstaat door een wisselwerking tussen iemands interne motivatie en uitnodigende elementen in de omgeving, met andere woorden je moet het willen en het moet kunnen.

De theorieën binnen de criminologie zijn in hoofdlijnen te ordenen langs twee vragen (Ferwerda, 1992): waarom overtreden mensen de wet en waarom gehoorzamen mensen de wet?

De theorieën die uit de eerste vraag voortvloeien noemen we 'oorzaaktheorieën', die met name ingaan op de risicofactoren. De theorieën uit de tweede vraag noemen we 'controle- of beheersingstheorieën', die ingaan op de beheersingsfactoren.

### **Risicofactoren**

Welke factoren kunnen een bijdrage leveren aan de ontwikkeling van later crimineel gedrag? Uit de literatuur (Loeber en Leblanc, 1990; Farrington, 1994; Ferwerda, Jakobs en Beke, 1996; van der Acker, 1998; van der Heiden-Attema en Bol, 2000; Loeber, Slot en Sergeant, 2001;) komt naar voren dat er dan gekeken moet worden naar zowel de individuele ontwikkelingen van het kind als de omgeving van het kind. Deze kunnen signalen opleveren die erop wijzen dat het kind een risico loopt op later ernstig crimineel gedrag. De risicofactoren kunnen globaal onderscheiden worden in drie categorieën: individuele kindfactoren, factoren in de familie en omgevingsfactoren. Juist in verband met de factoren in de familie dient het belang van de leertheorieën te worden genoemd. Die stellen het modelgedrag van ouders en leerkrachten en leeftijdsgenoten, het imitatiegedrag en het sociaal gedrag in het algemeen centraal.

Later in deze notitie zullen we de genoemde factoren in relatie tot de vragenlijsten voor het Halt-onderzoek de revue laten passeren.

Goed om op te merken is dat het niet zozeer op zichzelf staande factoren zijn die in de richting van delinquentie wijzen, maar het is aangetoond dat een bepaalde samenloop van meerdere factoren een groter risico met zich meebrengt dat een kind op latere leeftijd crimineel gedrag gaat vertonen. We spreken in dit verband van de zogenaamde cumulatieve effect theorie. Vanuit deze theorie is er sprake van een opeenstapeling van factoren. In feite gaat het niet alleen om een opstapeling van risicofactoren maar zeker ook om het op elkaar inwerken, dus om de wederzijdse beïnvloeding van die factoren.



### Beschermende factoren

Tegenover de lange lijst van risicofactoren lijkt op basis van onderzoek slechts een geringe aantal beschermende factoren te staan. Zo worden liefhebbende ouders, intensief toezicht, een hechte band met leeftijdgenoten en een hoog IQ vaak genoemd als beschermende factoren. Soms wordt ervan uitgegaan dat de afwezigheid van een risicofactor zoveel betekent als de aanwezigheid van een beschermende factor. De aanwezigheid van beschermende factoren - zoals een veilige hechting van het kind aan de ouders - maakt dat jongeren tijdens het opgroeien beter bestand zijn tegen risicofactoren, ook wel aangeduid met de term 'veerkracht' (van der Heiden-Attema en Bol, 2000).

### De factoren op een rij in relatie tot het Haltonderzoek

Op basis van de eerder genoemde onderzoeken is er een lange lijst met risicofactoren samen te stellen. Een aantal daarvan heeft reeds betrekking op de periode tijdens de zwangerschap en in de peuterjaren. Te denken valt aan: roken, alcohol- en druggebruik door de moeder tijdens de zwangerschap, lage intelligentie van het kind, complicaties bij de zwangerschap en leugenachtig gedrag als peuter. Deze factoren zijn vanzelfsprekend – gegeven de doelgroep die in leeftijd varieert van 12 tot en met 17 jaar en de wijze van onderzoek (vragenlijsten) – in het Haltonderzoek niet vast te stellen.

Wel is het mogelijk om een overzicht te geven van de risicofactoren vanaf de middenperiode van de kindertijd tot de vroege volwassenheid. Voor deze factoren zal telkens aangegeven worden of ze in het Haltonderzoek zijn meegenomen of niet. In dit laatste geval zal ook aangegeven worden waarom dit niet het geval is.

	Opgenomen	
Stelen en algemeen delinquent gedrag	X	
Vroege aanvang van andere gedragsproblemen	x	Deels opgenomen in de 0-meting (politiecontacten) verder is dit moeilijk via ons onderzoek objectief vast te stellen
Vroege aanvang van gebruik middelen	X	
Vroege aanvang van geslachtsgemeenschap	X	Is toegevoegd in effectmeting
Depressieve stemming	X	
Teruggetrokken gedrag	X	
Positieve attitude tav probleemgedrag	X	
Gewelddadige omgeving	x	Deels, met betrekking tot het gezin opgenomen in de 0-meting. Verder is dit moeilijk via ons onderzoek objectief vast te stellen
Dragen van een wapen	X	

Onvoldoende toezicht van de ouder	X	
Echtscheiding/stiefouderschap	X	
Slechte schoolprestaties	X	
Zittenblijven	X	
Spijbelen	X	
Negatieve houding ten opzichte van school	X	
Slecht functionerende school		Niet opgenomen, want dat is moeilijk via ons onderzoek objectief vast te stellen
Afwijzing door leeftijdgenoten	X	
Hechte band met leeftijdgenoten	X	
Contact met deviante leeftijdgenoten	X	
Wonen in een achterstandsbuurt		Niet opgenomen, want dat is moeilijk via ons onderzoek objectief vast te stellen
Beschikbaarheid van wapens	X	
Handel in drugs	X	
Werkloosheid	X	
Voortijdig schoolverlaten	X	
Deelname aan een jeugdbende	x	Deels opgenomen (zicht op criminele vrienden) verder is dit moeilijk via ons onderzoek objectief vast te stellen.
Stressvolle levensgebeurtenissen	X	
Risicovolle vrijetijdsbesteding	X	

Naast de hiervoor genoemde factoren is er in het onderzoek ingegaan op een aantal persoonskenmerken om in de analyse vergelijkingen te kunnen maken tussen controle- en Haltgroep en opsplitsingen te kunnen maken naar geslacht, leeftijd en etnische achtergrond. Ook zijn er vanzelfsprekend vragen opgenomen over de Halt-afdoening, hoe men dat waardeert en ervaren heeft (zowel jongeren en ouders). Ook is er nadrukkelijk ingegaan op de reactie van de ouders op strafbaar feit en sanctie.

Per vragenblok in de jongeren en/of ouderlijst wordt aangegeven vanuit welke theoretische achtergrond de vragensets gestalte hebben gekregen.

### Algemene vragen

Uit onderzoek is gebleken dat basisvariabelen als leeftijd, geslacht, etniciteit en opvoedingsstijl van invloed zijn op de recidivekans. Criminogene factoren zijn factoren die de kans vergroten dat bepaalde personen zich tot criminelen ontwikkelen. Deze factoren kunnen gezocht worden in de persoonlijkheid van het individu (biologisch, psychologisch en psychiatrisch) en in zijn directe leefomgeving (gezin, vrienden, woonbuurt) of in een interactie tussen persoonlijkheid en omgeving.

Het blokje met algemene vragen uit de vragenlijsten is hierop gebaseerd. De vragen uit dit blok met betrekking tot het opvoedingsklimaat en gezinsomstandigheden zijn gerelateerd aan de sociale controletheorie.

#### **Vragen met betrekking tot school**

De ontwikkeling van het kind op didactisch en sociaal vlak is bepalend voor toekomstig gedrag. De vragen met betrekking tot schoolfunctioneren van de jongere worden gesteld in het kader van de ontwikkelingscriminologie.

#### **Vragen met betrekking tot geld**

De vragen met betrekking tot werk en geld worden in het kader van de anomietheorie, de straintheorie en de sociale controle theorie gesteld. Het wel of niet hebben van binding met werk en het bezitten van geld kan in relatie staan tot (het ontwikkelen van) crimineel gedrag.

#### **Vragen met betrekking tot vrienden en vrije tijd**

De ontwikkeling van antisociaal gedrag, en later crimineel gedrag is voor een deel afhankelijk van het sociaal functioneren van de jongere. De vragen met betrekking tot vrienden en vrije tijdsbesteding kunnen daarom in een ontwikkelingspsychologisch perspectief worden geplaatst, in het kader van de ontwikkelingscriminologie. Sociale bindingen met vrienden zijn in het kader van de sociale controle theorie te plaatsen.

#### **Vragen met betrekking tot middelengebruik en gokken**

De vragen met betrekking tot risicogedrag bij vrienden van de jongere kunnen in het kader van de differentiële associatietheorie worden geplaatst, waarin gesteld wordt dat gedrag in sociale netwerken aangeleerd wordt waaronder ook wetsovertredend gedrag en risicogedrag. Risicogedrag bij de jongere zelf kan in het kader van de ontwikkelingscriminologie, met name de theorie van Zuckerman inzake impulsief en risico zoekend gedrag worden geplaatst. Bovendien is middelengebruik een criminogene factor.

#### **Vragen met betrekking tot hulpverlening**

In het kader van de ontwikkelingscriminologie kunnen de vragen met betrekking tot problemen en contacten met hulpverlening geplaatst worden. Bepaalde problemen zijn bovendien criminogene factoren.

#### **Vragen met betrekking tot politiecontacten en het strafbare feit**

De vragen over eerdere strafbare feiten en contacten met de politie geven een indicatie van de antecedenten van de jongere. Deze kunnen vergeleken worden met de recidivecijfers en tussen de jongeren en ouders onderling. Eerdere contacten met de politie kunnen ook geplaatst worden in het kader van de sociale leertheorie en de ontwikkelingscriminologie. De vragen met betrekking tot schaamte worden gesteld in het kader van de reïntegrative shaming theorie, waarbij

vanuit wordt gegaan dat de aanwezigheid van schaamte over het criminele gedrag kan leiden tot mindere recidive. De vragen met betrekking tot de reacties van de directe sociale omgeving zijn in de sociale controle theorie te plaatsen. De vragen met betrekking tot eventuele straf door de ouders (pedagogisch gehalte) zijn in het kader van de sociale leertheorie gesteld.

De vraag waarom de jongere het strafbare feit heeft gepleegd is gesteld in het kader van de straintheorie.

#### **Vragen met betrekking tot Halt**

De vragen die met betrekking tot Halt gesteld worden hebben als doel de verwachtingen van de Halt-sanctie te meten. In de nameting worden de ervaringen met Halt gemeten die dan vergeleken kunnen worden met wat men er in eerste instantie van verwachtte. In het kader van de sociale leertheorie wordt het pedagogische gehalte van Halt uiteindelijk gemeten.

#### **Vragen met betrekking tot gezin**

De vragen over de gezinssituatie en de opvoedingsstijl worden gesteld in het kader van de sociale controletheorie. De opvoedingsstijl kan ook geplaatst worden in het kader van de sociale leertheorie.

#### **Vragen met betrekking tot sterke kanten en moeilijkheden**

De SDQ (Strengths and Difficulties Questionnaire) is een wereldwijd veel gebruikt en gestandaardiseerd onderzoeksinstrument om gedrag van jongeren te screenen en blijkt goed gebruikt te kunnen worden als evaluatie-instrument om het effect van specifieke interventies te meten (Goodman, 1997 en 1999). Het betreft een korte vragenlijst met 25 items die ongeveer vijf minuten in beslag neemt om in te vullen. Er wordt zowel naar positieve als negatieve eigenschappen gevraagd verdeeld over vijf schalen: emotionele symptomen, gedragsproblemen, hyperactiviteit/aandachtsstoornissen, relatieproblemen en sociaal gedrag. Eventuele positieve effecten van Halt op het gedrag van de jongere kan met de SDQ goed gemeten worden door de lijst bij de jongere en zijn ouders, zowel voor als na de (uitgebreide of minimale) confrontatie met Halt te laten invullen. De SDQ kan geplaatst worden in het kader van de ontwikkelingscriminologie.

#### **Korte uitleg van gebruikte theorieën**

*Hirschi's sociale controle theorie* - Het is belangrijk voor de preventie van criminaliteit dat jongeren sociale bindingen hebben in de samenleving. Daarbij wordt onderscheid gemaakt tussen emotionele bindingen (attachment) en zakelijke bindingen (commitment).

*Sociale leertheorieën* - Imitatieleren, modelleren, leren door positieve en negatieve sancties in het algemeen en specifiek door het vermijden van negatieve en het verkrijgen van positieve sancties, het zogenaamde instrumenteel leren. Het pedagogische gehalte van de ouders/verzorgers en van Halt passen binnen deze theorie.

*Ontwikkelingscriminologie* - De individuele ontwikkelingen van het kind spelen een belangrijke rol bij het identificeren van gedragsproblemen in het algemeen en bij het bestuderen van regelover-tredend en delinquent gedrag in het bijzonder. Het gaat om ontwikkelingen op psychologisch, pedagogisch, didactisch en sociaal terrein. Crimineel gedrag komt voort uit antisociaal kindge-drag.

*Braithwaite's theorie of reïntegrative shaming* - Het uitgangspunt is dat crimineel gedrag aange-leerd wordt door de omgang met anderen. Aan het zich schuldig voelen (schaamte) gaat een opvoedingsproces vooraf waarin kinderen leren zich te schamen voor hun afwijkende gedrag en expliciet merken dat ze in de ogen van hun ouders aan respect verloren hebben. Schaamte speelt een belangrijke rol bij gewetensvorming. Hechte bindingen zijn een noodzakelijke voorwaarde voor het opbouwen van interne controle (gewetensfunctie). Bij afwezigheid van bindingen zal geen of in veel minder mate sprake zijn van schaamte omdat er nauwelijks belangrijke personen zijn zoals ouders en vrienden bij wie sprake is van verlies van respect.

*Anomietheorie van Merton en Straintheorie van Cloward en Ohlin* - Spanning ontstaat wanneer gestelde doelen niet bereikt kunnen worden met de in de samenleving bereikbare middelen. Het gaat dan vaak om status en gewin. Omdat het niet voor iedereen mogelijk is deze doelen te be-reiken via de legale weg wordt gezocht naar illegitieme oplossingsstrategieën (zoals crimineel gedrag) om deze doelen alsnog te bereiken. Strain leidt tot een actief zoeken naar andere groe-pen en gelegenheden waarin delinquente gedragspatronen worden aangeleerd en versterkt.

*Differentiële associatietheorie van Sutherland* - Crimineel gedrag is imitatiegedrag. Crimineel gedrag wordt aangeleerd in sociale netwerken die worden overheerst door personen voor wie wetten geen vanzelfsprekende geldigheid hebben. Hoe frequenter het contact met deze personen, des te groter de kans op crimineel gedrag.

*Theorie van Zuckerman* - Mensen verschillen van elkaar in de wijze waarop zij hun behoefte aan spanning in hun leven nastreven. Dit kan op een maatschappelijk verantwoorde manier gebeuren door het nastreven van riskante, avontuurlijke ervaringen. Het is echter ook mogelijk dat mensen zich op minder geaccepteerde, onconventionele wijze uitleven, zich bijvoorbeeld uitend in fre-quent gebruik van alcohol en drugs. Spanningsbehoefte blijkt een goede predictor te zijn van jeugdcriminaliteit; jongeren die meer dan anderen hun behoefte aan spanning nastreven blijken meer delicten te plegen.

## **Bijlage 1.11** – Verzoek om medewerking recidiveonderzoek

### **Voorbeeldbrief aan de korpschefs**

Geachte Korpschef,

Sinds medio 2003 loopt er een landelijk onderzoek naar de effectiviteit van Halt.

Met deze brief willen wij u verzoeken om mee te werken aan een onderdeel van dit onderzoek. Het onderzoek wordt door een onderzoeksteam van Advies- en Onderzoeksgroep Beke in opdracht van het Wetenschappelijk Onderzoek- en Documentatiecentrum van het Ministerie van Justitie uitgevoerd (zie bijgaande bevestigingsbrief). Bij de start van het onderzoek bent u namens de Minister van Justitie reeds nader geïnformeerd over het onderzoek (kenmerk van de brief: 5234727/03/DSRS, dd. 7 juli 2003).

Aan het onderzoek nemen bijna duizend jongeren deel, verdeeld over twaalf Halt-bureaus in het land. Een onderdeel van de effectmeting is een antecedentenonderzoek onder de jongeren die deelnemen over de periode nadat ze bij Halt zijn geweest tot heden. Deze recidivemeting wordt gebaseerd op geregistreerde gegevens over de onderzoeksjongeren bij de betreffende politieregio waartoe het deelnemende Halt-bureau 'behoort'.

Wij willen u - in het belang van het onderzoek - om uw medewerking aan het recidiveonderzoek verzoeken. Concreet betreft het een verzoek om gegevens uit << **BEDRIJFSPROCESSENSYSTEEM POLITEREGIO** >> van << **AANTAL JONGEREN** >> personen. Daarbij gaat het om persoonsgegevens met betrekking tot de data en aard van registraties c.q. mutaties in << **BEDRIJFSPROCESSENSYSTEEM POLITEREGIO** >> over een periode van ongeveer twee jaar.

Goed om op te merken is dat het gaat om gegevens van jongeren die in het verleden naar Halt zijn verwezen. Daarbij gaat het dus om lichte vormen van criminaliteit en met betrekking tot dit type jongeren verwachten we daarom niet dat het recidiveonderzoek veel beslag op de tijd en capaciteit van uw korps zal leggen (zoals bijvoorbeeld een recidiveonderzoek onder veelplegers dat waarschijnlijk wel zal doen).

Het College van procureurs-generaal heeft namens de minister van Justitie toestemming verleend tot het verstrekken van en inzage in persoonsgegevens uit de registratiesystemen bij alle regio-politiekorpsen ten behoeve van het onderzoek (zie bijlage).

Wij zouden u willen verzoeken uw medewerking aan het recidiveonderzoek te verlenen en ons aan te geven welke contactpersoon binnen uw korps wij hiervoor kunnen benaderen. Mocht het echter niet mogelijk zijn inzet te leveren voor het recidiveonderzoek dan zijn we bereid - met uw toestemming - het onderzoek door een van onze onderzoekers bij uw korps te laten uitvoeren.

Voor meer informatie of vragen kunt u zich wenden tot ondergetekende, Gerdien Verhagen of Ilse van Leiden van Advies- en Onderzoeksgroep Beke (026 4438619).

Wij hopen op een spoedige reactie uwerzijds.

Hoogachtend,

Dr. H.B. Ferwerda  
Projectleider

**Bijlagen**

- Bevestigingsbrief/aanbevelingsbrief onderzoek WODC
- Toestemmingsverklaring College van procureurs-generaal





## Bijlagen bij hoofdstuk 3

**Bijlage 3.1** – Deelnemers en afhakers per Haltbureau

Haltbureau	Deelnemers 0 en 1 meting	Afhakers na 0-meting	Totaal deelnemers 0-meting
Amsterdam	136	31	167
Breda	14	6	20
Den Bosch	84	7	91
Den Haag	133	18	151
Enschede	30	4	34
Groningen	99	5	104
Leeuwarden	75	11	86
Maastricht	23	3	26
Nijmegen	51	17	68
Gorinchem	29	1	30
Leiden	100	13	113
Zwolle	50	6	56
Totaal	824	122	946

**Bijlage 3.2** – Zelfgerapporteerde criminaliteit ooit (voor Haltcontact) per groep (0-meting)

	Controlegroep	Experimentele groep	Afhakers
Wel eens iets gepleegd	95.3%	97.3%	96.5%

**Bijlage 3.3** – Gerapporteerde strafbare feiten ooit (voor Haltcontact) per groep (0-meting) in percentage gepleegd <sup>1</sup>

	Controlegroep	Experimentele groep	Afhakers
Vernieling *	55.7	57.5	45.1
Bekladden/graffiti	23.3	21.2	16.5
Winkeldiefstal	49.6	47.7	52.5
Overige diefstal	16.9	18.7	21.3
Heling	11.6	10.5	10.9
Brandstichting	44.1	50.3	40.2
Overlast veroorzaken	50.0	52.1	56.2
Eenvoudige mishandeling	58.3	59.7	56.6
Vechten	62.4	60.9	59.2
Wapenbezit	12.9	15.9	15.7
Wapengebruik	2.2	1.9	3.3
Straatroof	0.4	0.5	0.0
Diefstal met geweld	0.7	0.8	0.0
Vernieling auto	8.0	11.3	12.4
Fietsdiefstal	14.3	11.8	19.0
Inbraak	5.1	7.0	4.2
Prijsjes verwisselen	13.4	16.1	8.2
Autodiefstal	0.2	0.5	0.0
Zwart rijden	38.4	34.9	45.9
Drugshandel	4.9	5.1	5.8

1. \* Significant op 5%-niveau tussen de 3 onderscheiden groepen; \*\* Significant op 5%-niveau tussen de controle en de experimentele groep

**Bijlage 3.4** – Afhakers en deelnemers vergeleken op leeftijd, geslacht en etnische afkomst

	<b>Deelnemers</b>	<b>Afhakers</b>
Jongen (in %)	72.5	64.8
Meisje (in %)	27.5	35.2
Gemiddelde leeftijd	14.5	14.8
Nederlanders (in %)	69.0	60.0
Niet-Nederlanders	31.0	40.0



## Bijlagen bij hoofdstuk 4

### **Bijlage 4.1** – Zelfrapportage-items

Vernieling  
Bekladden/graffiti  
Winkeldiefstal  
Overige diefstal  
Heling  
Brandstichting  
Overlast veroorzaken  
Vuurwerkmisbruik \*  
Eenvoudige mishandeling  
Vechten  
Spijbelen \*  
Liegen \*  
Wapenbezit  
Wapengebruik  
Straatroof  
Diefstal met geweld  
Vernieling auto  
Fietsendiefstal  
Inbraak  
Prijzjes verwisselen  
Autodiefstal  
Zwart rijden  
Drugshandel  
Lastig vallen van personen \*  
Rondhangen \*  
Te hard rijden met scooter of brommer \*

De items met een (\*) zijn in de verdere analyse van strafbare feiten buiten beschouwing gelaten.

### **Bijlage 4.2** – Berekening frequentiescore

Voor de frequentiescore is per overtreding of misdrijf de volgende weging toegepast:

<b>Pleegfrequentie</b>	<b>Score</b>
Nooit	0
1 keer	1
2-5 keer	3
Meer dan 5 keer	5

In totaal wordt er naar 20 strafbare feiten gevraagd en dat betekent dat de frequentiescore loopt van 0 tot en met maximaal 100.

**Bijlage 4.3** – Strafbare feiten (zelfrapportage) per categorie

<b>Strafbare feiten</b>	<b>Categorie</b>
Vernieling	Vernieling/vandalisme
Bekladden/graffiti	Vernieling/vandalisme
Winkeldiefstal	Vermogensdelicten
Overige diefstal	Vermogensdelicten
Heling	Vermogensdelicten
Brandstichting	Vernieling/vandalisme
Overlast veroorzaken	Overlast
Eenvoudige mishandeling	Gewelddelicten
Vechten	Gewelddelicten
Wapenbezit	Gewelddelicten
Wapengebruik	Gewelddelicten
Straatroof	Gewelddelicten
Diefstal met geweld	Gewelddelicten
Vernieling auto	Vernieling/vandalisme
Fietsendiefstal	Vermogensdelicten
Inbraak	Vermogensdelicten
Prijsjes verwisselen	Vermogensdelicten
Autodiefstal	Vermogensdelicten
Zwart rijden	Vermogensdelicten
Drugshandel	Drugsdelicten

**Bijlage 4.4** – Bepaling ernstscore, delictscore en criminaliteitscore (zelfrapportage)

Voor de uiteindelijke bepaling van de delictscore wordt de frequentie waarin het strafbare feit is gepleegd gekoppeld aan de ernst van het strafbare feit. Voor de frequentie is gebruik gemaakt van de eerder geïntroduceerde frequentiescore. Daarnaast is voor de bepaling van de ernst van strafbare feiten gebruik gemaakt van de indelingen in zowel de recidivemonitor van het WODC van het Ministerie van Justitie<sup>2</sup> als de indeling in Eenheid van begrip III<sup>3</sup>. In 'Eenheid van begrip' wordt lichte en zware criminaliteit (score 1 en 2) van elkaar onderscheiden en in de recidivemonitor is er sprake van ene driedeling, te weten: relatief lichte criminaliteit, middelzware criminaliteit en zware criminaliteit (score 1, 2, 3). In onderstaand overzicht zijn de wegingen uit beide instrumenten weergegeven (I) en (II), gemiddeld en is de uiteindelijke ernstscore weergegeven zoals deze in onderhavig onderzoek wordt gehanteerd. Daarbij wordt het onderscheid gemaakt in:

- relatief lichte criminaliteit = 1
- middelzware criminaliteit = 2
- zware criminaliteit = 3

2. Zie bijvoorbeeld: Wartna, el Harbachi en van der Laan, 2005 en Wartna 2005.

3. Ministerie van Justitie, 1999.

<b>Strafbare feiten</b>	<b>Eenheid van begrip (I)</b>	<b>Recidive-monitor (II)</b>	<b>Gemiddelden van I en II</b>	<b>Uiteindelijke ernstscore</b>
Vernieling	1	1	1	1
Bekladden/graffiti	1	1	1	1
Winkeldiefstal	1	2	1.5	2
Overige diefstal	2	2	2	2
Heling	2	1	1.5	2
Brandstichting <sup>4</sup>	2	3	2.5	2
Overlast veroorzaken	1	1	1	1
Eenvoudige mishandeling	1	1	1	1
Vechten	1	1	1	1
Wapenbezit	1	1	1	1
Wapengebruik	2	2	2	2
Straatroof	2	3	2.5	3
Diefstal met geweld	2	3	2.5	3
Vernieling auto	1	1	1	1
Fietsendiefstal	1	2	1.5	2
Inbraak	2	2	2	2
Prijsjes verwisselen	1	2	1.5	2
Autodiefstal	2	2	2	2
Zwart rijden	1	2	1.5	2
Drugshandel	2	1	1.5	2

De uiteindelijke delictscore is opgebouwd uit enerzijds de frequentie waarmee een jongere een strafbaar feit pleegt en anderzijds de ernst daarvan. De delictscore kent derhalve de volgende formule: Delictscore = ernstscore van het strafbare feit X frequentie-score van het strafbare feit. Bij 20 onderscheiden strafbare feiten – zoals in onderhavig onderzoek - worden de 20 delictscores gesommeerd tot een criminaliteitsscore: Criminaliteitsscore = som van delictscores.

---

4. Brandstichting wordt binnen de recidivemonitor en binnen 'Eenheid van begrip' beschouwd als een zwaar misdrijf. Hierbij wordt ervan uitgegaan dat er sprake is van brandstichting met levensgevaar. Omdat jongeren voor de lichte variant (ook art. 157 maar dan kleine vormen met gevaar voor goederen) naar Halt worden verwezen beoordelen wij brandstichten ('fikkie stoken') niet als zware maar als middelzware criminaliteit.



**Bijlage 4.5** – Strafbare feiten (politiegegevens) in percentage gepleegd door controlegroep en experimentele groep

<b>Strafbare feiten</b>	<b>Controle</b>	<b>Experimenteel</b>
Verkeersongeval + letsel	-	0.6
Gevaarlijke situatie	0.5	-
Overige verkeerszaken	3.6	-
Diefstal	0.5	0.6
Diefstal fiets	4.7	3.9
Diefstal bromfiets	4.7	4.4
Diefstal auto	-	1.7
Diefstal ander motorvoertuig	0.5	-
Diefstal vaartuig	-	0.6
Diefstal af/uit auto	1.0	-
Diefstal af/uit onroerende goederen	-	0.6
Diefstal uit woning	1.0	2.8
Diefstal af/uit bedrijf	0.5	-
Diefstal af/uit school	3.1	0.6
Diefstal af/uit schuur/box	-	0.6
Diefstal af/uit sportcomplex	-	0.6
Diefstal af/uit overige onroerende goederen	4.1	1.1
Diefstal uit winkel	20.2	20.6
Diefstal overige goederen	4.1	2.2
Beroving/tasjesroof	3.6	1.7
Heling	0.5	1.7
Vernieling auto	1.6	1.7
Vernieling openbaar gebouw	0.5	0.6
Vandalisme/baldadigheid	4.1	6.7
Dierenmishandeling	0.5	-
Graffiti	1.0	1.1
Overige vernielingen/beschadigingen	3.6	10.0
Fraude	-	0.6
Oplichting	0.5	0.6
Verduistering	0.5	-
Vervalsing	-	0.6
Overige fraude en bedrog	-	0.6
Geweld zonder letsel zonder wapen	0.5	2.2
Geweld met letsel zonder wapen	0.5	1.7
Openlijk geweld tegen personen	2.6	2.2
Openlijk geweld tegen goederen	3.6	5.0
Aanranding	0.5	0.6
Bedreiging	3.1	1.1
Man/vrouw mishandeling	3.6	1.7
Brand in overig object	0.5	-
Brand/ontploffing	3.6	3.3
Voorhanden hebben vuurwerk	-	0.6
Wapen zonder geweld	1.0	1.7
Sofdrugs	1.0	-
Harddrugs	1.0	0.6
Aantasting openbare orde	1.0	-
Huisvredebreuk	-	0.6
Afval op/in bodem	1.0	-
Overlast vuurwerk	2.6	0.6
Onjuist gebruik vuurwerk	1.0	-
Overlast vanwege dronkenschap	0.5	-
Overlast van de jeugd	3.1	6.7
Overige overlast	0.5	0.6

Overige bijzondere wetgevende zaken	0.5	
Gemeentelijke verordening APV	-	1.1
Conflict	0.5	-
Belediging	0.5	-
Discriminatie	0.5	-
Overige conflicten	-	0.6
Controle bromfietser	-	1.1
Controle vuurwerk	-	1.1

#### Bijlage 4.6 – Strafbare feiten (politiegegevens) per categorie <sup>5</sup>

<b>Strafbare feiten</b>	<b>Categorie</b>
Verkeersongeval + letsel	Verkeer
Gevaarlijke situatie	Verkeer
Overige verkeerszaken	Verkeer
Diefstal	Vermogen
Diefstal fiets	Vermogen
Diefstal bromfiets	Vermogen
Diefstal auto	Vermogen
Diefstal ander motorvoertuig	Vermogen
Diefstal vaartuig	Vermogen
Diefstal af/uit auto	Vermogen
Diefstal af/uit onroerende goederen	Vermogen
Diefstal uit woning	Vermogen
Diefstal af/uit bedrijf	Vermogen
Diefstal af/uit school	Vermogen
Diefstal af/uit schuur/box	Vermogen
Diefstal af/uit sportcomplex	Vermogen
Diefstal af/uit overige onroerende goederen	Vermogen
Diefstal uit winkel	Vermogen
Diefstal overige goederen	Vermogen
Beroving/tasjesroof	Diefstal met geweld
Heling	Vermogen
Vernieling auto	Vernieling - vandalisme
Vernieling openbaar gebouw	Vernieling – vandalisme
Vandalisme/baldadigheid	Vernieling – vandalisme
Dierenmishandeling	Geweld
Graffiti	Vernieling - vandalisme
Overige vernielingen/beschadigingen	Vernieling – vandalisme
Fraude	Vermogen
Oplichting	Vermogen
Verduistering	Vermogen
Vervalsing	Vermogen
Overige fraude en bedrog	Vermogen
Geweld zonder letsel zonder wapen	Geweld
Geweld met letsel zonder wapen	Geweld
Openlijk geweld tegen personen	Geweld
Openlijk geweld tegen goederen	Vernieling - vandalisme
Aanranding	Geweld
Bedreiging	Geweld
Man/vrouw mishandeling	Geweld
Brand in overig object	Vernieling - vandalisme
Brand/ontploffing	Vernieling - vandalisme
Voorhanden hebben vuurwerk	Overige
Wapen zonder geweld	Geweld
Sofdrugs	Drugsdelicten
Harddrugs	Drugsdelicten

5. Uitgangspunt bij de indeling is de categorisering in BPS.

Aantasting openbare orde	Overlast
Huisvredebreuk	Geweld
Afval op/in bodem	Overlast
Overlast vuurwerk	Overlast
Onjuist gebruik vuurwerk	Overlast
Overlast vanwege dronkenschap	Overlast
Overlast van de jeugd	Overlast
Overige overlast	Overlast
Overige bijzondere wetgevende zaken	Overige
Gemeentelijke verordening APV	Overige
Conflict	Geweld
Belediging	Geweld
Discriminatie	Geweld
Overige conflicten	Geweld
Controle bromfietser	Verkeer
Controle vuurwerk	Overlast

**Bijlage 4.7** – Bepaling ernstscore, delictscore en criminaliteitscore (politiegegevens)

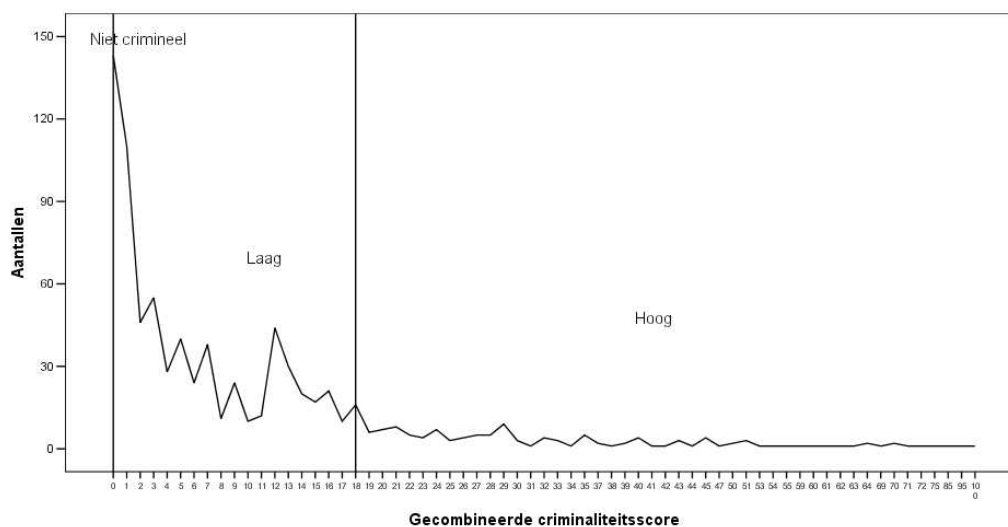
<b>Strafbare feiten</b>	<b>Eenheid van begrip (I)</b>	<b>Recidive monitor (II)</b>	<b>Gemiddelden van I en II</b>	<b>Uiteindelijke ernstscore</b>
Verkeersongeval + letsel	1	1	1	1
Gevaarlijke situatie	1	1	1	1
Overige verkeerszaken	1	1	1	1
Diefstal	1	2	1.5	2
Diefstal fiets	1	2	1.5	2
Diefstal bromfiets	2	2	2	2
Diefstal auto	2	2	2	2
Diefstal ander motorvoertuig	2	2	2	2
Diefstal vaartuig	2	2	2	2
Diefstal af/uit auto	1	2	1.5	2
Diefstal af/uit onroerende goederen	1	2	1.5	2
Diefstal uit woning	2	2	2	2
Diefstal af/uit bedrijf	1	2	1.5	2
Diefstal af/uit school	1	2	1.5	2
Diefstal af/uit schuur/box	1	2	1.5	2
Diefstal af/uit sportcomplex	1	2	1.5	2
Diefstal af/uit overige onroerende goederen	1	2	1.5	2
Diefstal uit winkel	1	2	1.5	2
Diefstal overige goederen		2	1.5	2
Berooving/tasjesroof	2	3	2.5	3
Heling	2	1	1.5	2
Vernieling auto	1	1	1	1
Vernieling openbaar gebouw	1	1	1	1
Vandalisme/baldadigheid	1	1	1	1
Dierenmishandeling	1	1	1	1
Graffiti	1	1	1	1
Overige vernielingen/beschadigingen	1	1	1	1
Fraude	2	2	2	2
Oplichting	2	2	2	2
Verduistering	2	2	2	2
Vervalsing	2	2	2	2
Overige fraude en bedrog	2	2	2	2
Geweld zonder letsel zonder wapen	1	1	1	1
Geweld met letsel zonder wapen	2	3	2.5	3
Openlijk geweld tegen personen	2	2	2	2
Openlijk geweld tegen goederen	1	2	1.5	2
Aanranding	1	3	2	2

Bedreiging	1	2	1.5	2
Man/vrouw mishandeling	1	1	1	1
Brand in overig object	2	3	2.5	2
Brand/ontploffing	2	3	2.5	2
Voorhanden hebben vuurwerk	1	1	1	1
Wapen zonder geweld	1	1	1	1
Sofdrugs	1	1	1	1
Harddrugs	2	1	1	1
Aantasting openbare orde	1	1	1	1
Huisvredebreuk	1	1	1	1
Afval op/in bodem	1	1	1	1
Overlast vuurwerk	1	1	1	1
Onjuist gebruik vuurwerk	1	1	1	1
Overlast vanwege dronkenschap	1	1	1	1
Overlast van de jeugd	1	1	1	1
Overige overlast	1	1	1	1
Overige bijzondere wetgevende zaken	1	1	1	1
Gemeentelijke verordening APV	1	1	1	1
Conflict	1	1	1	1
Belediging	1	1	1	1
Discriminatie	1	1	1	1
Overige conflicten	1	1	1	1
Controle bromfietser	1	1	1	1
Controle vuurwerk	1	1	1	1

De uiteindelijke delictscore is opgebouwd uit enerzijds de frequentie waarin een jongere een strafbaar feit pleegt en anderzijds de ernst daarvan. De delictscore kent derhalve de volgende formule: Delictscore = ernstscore van het strafbare feit X frequentiescore van het strafbare feit. De criminaliteitscore is een sommering van delictscores en heeft de volgende formule: Criminaliteitscore = som van delictscores

#### **Bijlage 4.8** – Bepaling gecombineerde criminaliteitscore (zelfrapportage en politiegegevens)

Voor de gecombineerde criminaliteitscore is gebruik gemaakt van de criminaliteitscore 'zelfrapportage' die in de praktijk van onderhavig onderzoek loopt van 0 tot 132 en de criminaliteitscore 'politiegegevens' die in de praktijk van onderhavig onderzoek loopt van 0 tot 15. Deze schalen zijn eerst geïndexeerd naar een schaal 0 tot 100. Vervolgens zijn de scores gesommeerd op een schaal van in theorie 0 tot 200. In de praktijk was er sprake van scores die tussen de 0 en de 113.3 liggen. Deze scores zijn wederom teruggebracht op een schaal van 0 tot 100 en op basis van de cesuur (knik) is een onderverdeling gemaakt in 'geen criminaliteit', 'laag' en 'hoog' (zie figuur).



**Bijlage 4.9** – Kenmerken van de afdoening in relatie tot de gecombineerde criminaliteitscore (een \* geeft significante verschillen binnen groepen met bepaalde scores aan)

	Gecombineerde criminaliteitscore		
	Geen	Laag	Hoog
Eerder Halt of Stop	10.7 *	50.0 *	39.3 *
Niet eerder Halt of Stop	18.8 *	66.7 *	14.5 *
Haltmedewerker heeft positieve indruk van de jongere	19.8 *	70.3 *	9.9 *
Haltmedewerker heeft neutrale indruk	18.0 *	59.6 *	22.4 *
Haltmedewerker heeft negatieve indruk	11.1 *	66.7 *	22.2 *
Haltmedewerker schat de kans op recidive (zeer) hoog in	8.0 *	66.0 *	26.0 *
Haltmedewerker schat de kans op recidive neutraal in	19.6 *	60.1 *	20.2 *
Haltmedewerker schat de kans op recidive (zeer) laag in	21.0 *	69.9 *	9.1 *
Jongere biedt het slachtoffer excuus aan	22.0 *	61.6 *	16.4 *
Jongere biedt het slachtoffer geen excuus aan	10.6 *	73.2 *	16.3 *
Mondeling excuus aanbieden	22.8	58.8	18.4
Schriftelijk excuus aanbieden	20.0	68.9	11.1
Excuus op voorstel jongere	22.0	66.0	12.0
Excuus op voorstel Haltmedewerker	22.2	58.6	19.2
Tijd tussen verhoor en contact 1-14 dagen	9.0 *	62.7 *	28.4 *
Tijd tussen verhoor en contact 14 dagen tot 2 maanden	20.7 *	65.2 *	14.1 *
Tijd tussen verhoor en contact langer dan 2 maanden	16.7 *	73.0 *	10.8 *

	<b>Gecombineerde criminaliteitscore</b>		
	Geen	Laag	Hoog
Type afdoening: werkopdracht	17.9	64.3	17.9
Type afdoening: werkopdracht én leeropdracht	19.1	67.0	13.9
Type afdoening: leeropdracht	27.3	72.7	0.0
Aantal uren werkopdracht: 1 t/m 5	16.5	70.3	13.2
Aantal uren werkopdracht: 6 t/m 10	17.4	63.7	18.9
Aantal uren werkopdracht: 11 t/m 20	16.7	68.3	15.0
Aantal uren leeropdracht: 1 of 2	21.3	66.7	12.0
Aantal uren leeropdracht: 3 of meer	15.4	73.1	11.5
Werkzaamheden voor benadeelde op plaats delict	15.8	57.9	26.3
Geen werkzaamheden benadeelde en niet op plaats delict	18.3	67.8	13.9
Of werkzaamheden benadeelde of plaats delict	18.8	59.4	21.9
Er is een relatie tussen de straf en het strafbare feit	15.3	66.7	18.0
Er is geen relatie tussen de straf en het strafbare feit	22.1	63.8	14.1
Begeleiding door Halt-medewerker	16.0	73.3	10.7
Begeleiding door een derde	17.1	65.0	17.9
Begeleiding van de jongere tot en met 5 uur	15.7	71.9	12.4
Begeleiding van de jongere meer dan 5 uur	17.4	65.2	17.4
Schaderegeling treffen bij schade	21.1	63.2	15.8
Geen schaderegeling treffen bij schade	25.4	61.2	13.4
Er is 1 gesprek met de jongere gevoerd	17.2	62.1	20.7
Er zijn 2 gesprekken met de jongere gevoerd	17.1	68.6	14.3
Er zijn 3 of meer gesprekken met de jongere gevoerd	26.5	58.8	14.7

**Bijlage 4.10** – Kenmerken van de afdoening in relatie tot de moeilijkheidscore en de score op sociaal gedrag (SDQ) (een \* geeft significante verschillen aan).

	Gemiddelde score	
	Moeilijkheden	Sociaal gedrag
Eerder Halt of Stop	10.2	6.8
Niet eerder Halt of Stop	9.1	7.4
Haltmedewerker heeft positieve indruk van de jongere	8.1*	7.3
Haltmedewerker heeft neutrale indruk	10.0 *	7.3
Haltmedewerker heeft negatieve indruk	11.1 *	6.8
Haltmedewerker schat de kans op recidive (zeer) hoog in	12.0 *	7.2
Haltmedewerker schat de kans op recidive neutraal in	9.6 *	7.2
Haltmedewerker schat de kans op recidive (zeer) laag in	7.7 *	7.5
Jongere biedt het slachtoffer excuus aan	9.3	7.4
Jongere biedt het slachtoffer geen excuus aan	9.3	7.1
Mondeling excuus aanbieden	9.0	7.2
Schriftelijk excuus aanbieden	10.3	7.8
Excuus op voorstel jongere	10.2	7.5
Excuus op voorstel Haltmedewerker	8.8	7.4
Tijd tussen verhoor en contact 1-14 dagen	10.0	7.2
Tijd tussen verhoor en contact 14 dagen tot 2 maanden	8.9	7.4
Tijd tussen verhoor en contact langer dan 2 maanden	9.9	7.2
Type afdoening: werkopdracht	8.9	7.3
Type afdoening: werkopdracht én leeropdracht	9.3	7.2
Type afdoening: leeropdracht	10.5	7.6
Aantal uren werkopdracht: 1 t/m 5	8.2	7.5
Aantal uren werkopdracht: 6 t/m 10	9.5	7.2
Aantal uren werkopdracht: 11 t/m 20	10.0	7.2
Aantal uren leeropdracht: 1 of 2	9.6	7.2
Aantal uren leeropdracht: 3 of meer	10.4	7.5
Werkzaamheden voor benadeelde op plaats delict	8.6	7.6
Geen werkzaamheden benadeelde en niet op plaats delict	9.3	7.2
Of werkzaamheden benadeelde of plaats delict	10.4	7.1
Er is een relatie tussen de straf en het strafbare feit	9.3	7.4
Er is geen relatie tussen de straf en het strafbare feit	9.1	7.1

	<b>Gemiddelde score</b>	
	Moeilijkheden	Sociaal gedrag
Begeleiding door Halt-medewerker	9.6	7.3
Begeleiding door een derde	9.4	7.2
Begeleiding van de jongere tot en met 5 uur	8.6	7.1
Begeleiding van de jongere meer dan 5 uur	9.3	7.2
Schaderegeling treffen bij schade	9.5	6.9
Geen schaderegeling treffen bij schade	9.0	7.3
Er is 1 gesprek met de jongere gevoerd	8.4	7.3
Er zijn 2 gesprekken met de jongere gevoerd	9.3	7.3
Er zijn 3 of meer gesprekken met de jongere gevoerd	10.5	7.4



## Bijlagen bij hoofdstuk 5

### **Bijlage 5.1. – Bivariate analyses met betrekking tot recidive**

In deze bijlage beschrijven we welke variabelen en kenmerken van de jongeren invloed hebben op recidive. Recidive en criminaliteit worden vastgesteld met behulp van de gemiddelde scores op de gecombineerde criminaliteitsscore: de ernst en frequentie van de zelfgerapporteerde criminaliteit een half jaar na het contact met Halt en de ernst en frequentie van de door de politie geregistreerde criminaliteit een jaar na het contact met Halt. Deze resultaten worden 'gecontroleerd' voor de jongeren die geen Halt-afdoening hebben gehad om na te gaan of het effect specifiek is voor de experimentele groep <sup>6</sup>.

#### **Persoonskenmerken**

Het eerste cluster van variabelen waar naar gekeken is, betreft de persoonskenmerken geslacht, leeftijd en etniciteit. Met betrekking tot de variabele geslacht blijkt de gemiddelde criminaliteitscore tussen jongens en meisjes die een Halt-afdoening hebben gehad niet te verschillen, echter van de meisjes in de controlegroep is deze lager (7.2) dan die van de jongens (10.6) <sup>7</sup>. De variabelen leeftijd <sup>8</sup> en etniciteit <sup>9</sup> blijken geen effect te hebben op de criminaliteitscore. Dit betekent dus dat bijvoorbeeld jongens niet meer recidiveren dan meisjes, of dat jongeren met een bepaalde etnische achtergrond niet minder recidiveren. Ook maakt het in dit kader niet uit of jongeren al dan niet een Halt-afdoening hebben gehad.

#### **Gezinskenmerken en reactie ouders**

Vragen die in algemene zin met het gezin te maken hebben, vormen het tweede cluster waar op ingezoomd is. Allereerst wordt ingegaan op een aantal kenmerken die te maken hebben met de gezinsstructuur. Kenmerken die daarbinnen nader zijn bekeken, zijn: gezinssamenstelling (twee opvoeders/ouders of niet), de gezinsgrootte (aantal broers en zussen) en het gegeven of ouders betaald werken of niet. Uit de analyses blijkt dat geen van deze kenmerken verschillen laten zien op de criminaliteitscore. Dit geldt zowel voor de experimentele groep als de controlegroep.

Voor een aantal individuele gezins- en opvoedingsvariabelen die onderdeel zijn van de vragenlijst van de jongeren is met behulp van factoranalyse een tweetal schalen samengesteld <sup>10</sup>. De eerste schaal is genoemd 'relatie met de ouders' en uit de analyses blijkt dat deze factor geen invloed heeft op de criminaliteitscore bij jongeren die een Halt-afdoening doorlopen en wel van invloed

---

6. Zie bijlagen 5.2. en 5.3. voor een volledig overzicht.

7.  $p = .01$

8. Er is zowel naar de afzonderlijke leeftijden gekeken als naar de clusters 12 t/m 14 jaar en 15 t/m 18 jaar. Ook als de 16-plussers vergeleken worden met de 16-minners blijkt er geen verschil te zijn.

9. Er is zowel naar de afzonderlijke etniciteiten gekeken als naar de indeling Nederlands versus niet-Nederlands.

10. Zie bijlage 5.4.

is op de jongeren die geen Halt-afdoening doorlopen<sup>11</sup>. In deze laatste groep is er een verband tussen een slechtere relatie met de ouders en een hogere criminaliteitsscore. De tweede schaal heet 'gezinsklimaat' en uit deze schaal blijkt voor beide groepen dat naarmate het gezinsklimaat positiever is de kans op recidive afneemt en jongeren lager scoren op de criminaliteitsscore<sup>12</sup>. Voor enkele individuele gezins- en opvoedingsvariabelen die onderdeel zijn van de vragenlijst van de ouders is met behulp van factoranalyse een viertal schalen samengesteld<sup>13</sup>. Het betreft de schalen: 'relatie tussen jongere en ouders', 'sfeer in huis', 'sociaal gedrag van het kind' en 'steun en controle door de ouder'. Voor de jongeren die een Halt-afdoening hebben gehad, blijkt er naarmate de score op de schaal 'sociaal gedrag van het kind' positiever is sprake te zijn van een rem op recidive en criminaliteit. Dit positieve effect is overigens ook terug te vinden bij de jongeren in de controlegroep<sup>14</sup>. De andere schalen laten geen verschillen of relaties zien.

Vanuit de vragenlijst die aan de ouders is voorgelegd, is ook informatie verkregen over de wijze waarop de ouders hebben gereageerd op het strafbare gedrag van hun kind. Allereerst blijkt dat de jongeren (in beide groepen) waarvan de ouders hadden verwacht dat ze een strafbaar feit zouden plegen een hogere criminaliteitsscore hebben<sup>15</sup>.

Het feit of jongeren in de optiek van hun ouders een echte *first offender* zijn, hangt samen met de criminaliteitsscore. Jongeren die volgens hun ouders voor het eerst 'in de fout zijn gegaan' en voor het eerst met de politie in aanraking zijn gekomen, hebben na verloop van tijd - in beide onderzoeksgroepen<sup>16</sup> - namelijk een lagere criminaliteitsscore.

De eerste reactie van de ouders, het feit of ouders zich schamen of zich verantwoordelijk voelen voor het gedrag van hun kind én het feit of ouders het terecht of onterecht vinden dat hun kind opgepakt werd door de politie en doorverwezen werd naar Halt hebben geen invloed op de criminaliteitsscore<sup>17</sup>.

Op het moment dat ouders denken dat hun zoon of dochter zich schaamt voor het plegen van het strafbare feit blijkt de gemiddelde criminaliteitsscore voor zowel de jongeren die een Halt-afdoening<sup>18</sup> hebben doorlopen als de jongeren die dat niet gedaan hebben<sup>19</sup> lager te zijn.

Op de vraag aan de jongeren hoe hun ouders reageerden nadat ze waren opgepakt, blijkt dat het leeuwendeel (ruim 60%) aangeeft dat hun ouders boos of woest reageerden. Een onverschillige reactie van ouders hangt - in beide groepen - niet samen met de criminaliteitsscore. Echter het

---

11.  $p = .00$

12.  $p$ 's zijn respectievelijk .01 en .00

13. Zie bijlage 5.4.

14.  $p$ 's respectievelijk .00 en .02

15.  $p$ 's zijn .00

16.  $p$ 's zijn .00

17. Halt-medewerkers geven bij jongeren die in hun optiek een laag recidiverisico hebben onder andere een positieve houding van de ouders als argument.

18.  $p = .02$

19.  $p = .01$

feit dat sommige ouders in de controlegroep – ten tijde van de nulmeting - in het geheel niet op de hoogte zijn van het feit dat hun kind opgepakt is, laat een significant hogere criminaliteitscore<sup>20</sup> zien.

Jongeren waarvan de ouders denken dat hun kind na een straf door hen (waarschijnlijk) geen strafbare feiten meer zal plegen, hebben een lagere criminaliteitscore<sup>21</sup>.

Het gegeven of ouders hun kind daadwerkelijk straffen voor het gepleegde strafbare feit blijkt echter geen invloed te hebben op de criminaliteitscore. Van de jongeren geeft 60% aan na het plegen van het Halt-waardige feit een straf van hun ouders te hebben gehad. Noch het straffen noch het achterwegen laten van straffen door de ouders blijkt echter van invloed op de criminaliteitscore.

Een factor die – voor alle jongeren - wel van betekenis is, is het gegeven of de jongere in de optiek van de ouders voldoende heeft ingezien wat de gevolgen zijn van het plegen van een strafbaar feit. Jongeren die de gevolgen daarvan niet kunnen overzien in de optiek van de ouders hebben een hogere criminaliteitscore<sup>22</sup>.

### **Ingrijpende gebeurtenissen**

Aan de jongeren en hun ouders is bij het invullen van de vragenlijst in de 1-meting gevraagd of er in de zes maanden voorafgaand aan het invullen van de vragenlijst sprake is geweest van ingrijpende gebeurtenissen. Te denken valt aan verhuizing, geboorte, scheiding, overlijden en ernstige ziekte. Veronderstelling daarbij is dat ingrijpende gebeurtenissen van invloed zouden kunnen zijn op de criminaliteitscore. Dit blijkt echter niet het geval te zijn.

### **Probleemgedrag**

In zowel de 0-meting als de 1-meting is aan alle jongeren gevraagd of ze in de zes maanden voorafgaande aan het invullen van de vragenlijst algemene problemen dan wel relationele problemen hadden gehad. In tabel 1 wordt eerst een overzicht van de resultaten uit de twee metingen gegeven.

**Tabel 1** - Probleemgedrag (algemeen en relationeel) naar mate van voorkomen in de 0- en 1-meting per groep in percentages

	<b>Controlegroep</b>		<b>Experimentele groep</b>	
	0-meting	1-meting	0-meting	1-meting
Problemen algemeen	51.4	33.0	50.8	34.0
Problemen relationeel	52.3	46.2	55.6	49.2

20.  $p = .01$

21.  $p$  in zowel de experimentele groep als de controlegroep  $.00$

22.  $p$ 's zijn  $.00$

Het eerste dat opvalt in tabel 1 is dat zowel algemene problemen (zoals met geld, in het gezin of met alcohol en drugs) als in iets mindere mate relationele problemen voor beide groepen in de 0-meting vaker voorkomen dan in de 1-meting.

In de 0-meting geeft meer dan de helft van de jongeren in beide groepen aan algemene problemen te hebben. Het al dan niet voorkomen van problemen in algemene zin heeft echter geen invloed op de criminaliteitsscore in de experimentele groep. Ook het inzoomen op de problemen levert geen resultaten op als het gaat om invloed op de criminaliteitsscore.

In de controlegroep blijkt dat jongeren die algemene problemen hebben een hogere criminaliteitsscore hebben dan jongeren die dat niet rapporteren<sup>23</sup>. Ook specifieke problemen zoals problemen in het gezin en psychische problemen hangen samen met hogere criminaliteitscores<sup>24</sup>.

Met betrekking tot de relationele problemen blijkt dat het voorkomen hiervan bij de jongeren in beide onderzoeksgroepen gerelateerd is aan hogere criminaliteitscores<sup>25</sup>. Bij de jongeren in beide groepen hangen problemen met ouders, leraren, ruzies en vechtpartijen samen met gemiddeld hogere criminaliteitscores.

In de 1-meting rapporteren – zoals aangegeven – minder jongeren problemen. Wel zijn de relaties tussen algemeen en relationeel probleemgedrag en de criminaliteitscore vergelijkbaar met die in de 0-meting. Wat dat betreft is er dus sprake van een consistent beeld.

In de experimentele groep geeft 34% van de jongeren aan algemene problemen te hebben gehad. Jongeren die in algemene zin problemen rapporteren, hebben overigens geen hogere criminaliteitsscore. Inzoomen op het type problemen laat zien dat problemen in het gezin, met geld, met huisvesting en met criminaliteit wel samenhangen met hogere criminaliteitscores<sup>26</sup>.

In de controlegroep heeft 33% van de jongeren problemen van algemene aard gehad en bij hen is er op dit punt wel sprake van een hogere criminaliteitscore. Ook specifiek staan problemen in het gezin, met geld, met de gezondheid, met huisvesting, met alcohol, met drugs, met criminaliteit en psychische problemen in relatie met hogere criminaliteitscores<sup>27</sup>.

Met betrekking tot de relationele problemen blijkt dat het voorkomen hiervan bij de jongeren in beide onderzoeksgroepen samenhangt met hogere criminaliteitscores<sup>28</sup>. Bij de experimentele groep gaat het specifiek om problemen met ouders, leraren, ruzies en vechtpartijen en bij de jongeren in de controlegroep kan dit rijtje nog aangevuld worden met problemen met vrienden.

### School

In de 0-meting is aan de jongeren gevraagd naar welk type basisschool ze zijn geweest. Ruim 90% volgde het reguliere basisonderwijs. Uit de analyses blijkt dat jongeren in de controlegroep

---

23.  $p = .04$

24.  $p$ 's zijn respectievelijk .00 en .02.

25.  $p$ 's .00

26.  $p$ 's .00

27.  $p$ 's .00

28.  $p$ 's .00

die op het speciaal basisonderwijs hebben gezeten een hogere criminaliteitscore hebben<sup>29</sup>. Zittenblijven op de basisschool hangt niet samen met de criminaliteitscore.

Analyses op het schooltype in het voortgezet onderwijs laten zien dat hier slechts op één punt een relatie is met de criminaliteitscore. Voor jongeren in de controlegroep in de 0-meting geldt dat onder hen die speciaal voortgezet onderwijs volgen de criminaliteitscore hoger is<sup>30</sup>. Op basis van een aantal schoolvariabelen is een schaal 'functioneren op school' samengesteld<sup>31</sup>. Uit deze schaal blijkt dat voor zowel de jongeren die een Halt-afdoening hebben gehad als voor de jongeren die daarvan waren vrijgesteld goed functioneren op school een rem is op recidive en op de criminaliteitscore<sup>32</sup>.

Twee laatste schoolvariabelen – in de 1-meting – houden in beide groepen verband met een hogere criminaliteitscore. Het betreft het feit of jongeren geschorst zijn en het feit of jongeren gespijeld hebben<sup>33</sup>.

### **Geld, peergroup en vrijetijdsbesteding**

Binnen dit cluster van vragen gaan we eerst in op de financiële positie van de jongeren. Allereerst blijkt dat jongeren die een Halt-afdoening hebben ondergaan en die ooit een bijbaantje hebben gehad, maar waar dat niet meer het geval is een hogere criminaliteitscore hebben dan jongeren die op dit moment een bijbaantje hebben of jongeren die er nooit een hebben gehad<sup>34</sup>. Het aantal euro's dat jongeren te besteden hebben, blijkt in geen van de onderzoeksgroepen invloed te hebben op de recidive of de criminaliteitscore. Gemiddeld hebben de jongeren ongeveer €85 per maand te besteden. Wat wel invloed heeft – in de 1-meting – is het feit of jongeren aangeven met hun maandgeld te kunnen rondkomen. Jongeren – in beide onderzoeksgroepen – die zeggen dat dit lastig is of in het geheel niet gaat, hebben een hogere criminaliteitscore<sup>35</sup>. Wellicht dat zij hun geldtekort aanvullen met inkomsten uit criminele activiteiten.

Op basis van een groot aantal vragen die met vrijetijdsbesteding en vrienden te maken hebben, is met behulp van een factoranalyse een drietal schalen samengesteld<sup>36</sup>. Het betreft de schalen 'vrijetijdsbesteding zonder toezicht van volwassenen', 'zinvolle vrijetijdsbesteding' en 'passieve vrijetijdsbesteding'.

Uit de analyses blijkt dat zowel jongeren die een Halt-afdoening hebben doorlopen als jongeren die daarvan waren vrijgesteld een hogere criminaliteitscore hebben naarmate ze hoger scoren op de schaal 'vrijetijdsbesteding zonder toezicht van volwassenen' c.q. meer tijd doorbrengen zonder

---

29.  $p = .02$

30.  $p = .03$

31. Zie bijlage 5.4.

32.  $p$ 's zijn .03 en .00

33.  $p$ 's .00

34.  $p = .00$

35.  $p$ 's .00

36. Zie bijlage 5.4

toezicht van volwassenen<sup>37</sup>. De twee andere schalen laten geen verschillen zien in de relatie met de hoogte van de criminaliteitsscore.

Tot slot is er een schaal ontwikkeld die de naam 'riskante vriendengroep' heeft gekregen. Binnen deze schaal staan riskante gedragingen (zoals alcoholgebruik, druggebruik, spijbelgedrag, gokken en criminaliteit) van vrienden centraal<sup>38</sup>. De schaal blijkt een sterke voorspeller voor criminaliteit want naarmate de vriendengroep meer riskant gedrag vertoont, neemt de criminaliteitsscore van zowel de jongeren in de experimentele als de controlegroep toe<sup>39</sup>.

### **Riskante gewoonten**

Op beide meetmomenten is aan de jongeren gevraagd naar hun riskante gewoonten. Het betreft hun alcoholgebruik (de mate waarin ze drinken), drugsgebruik (onderverdeeld in soft, hard en smart) en gokgedrag. Voor de verschillende vragen is een schaal 'riskante gewoonten' ontwikkeld<sup>40</sup>. Uit de analyses blijkt<sup>41</sup> dat naarmate jongeren hoger scoren op de schaal van riskant gedrag en dus meer riskante gewoonten hebben de criminaliteitsscore ook toeneemt<sup>42</sup>.

Aan de jongeren is ook gevraagd op welke leeftijd ze voor het eerst gingen drinken, dronken werden, drugs gingen gebruiken dan wel gingen gokken. Uit de analyses blijkt dat voor de jongeren in de experimentele groep geldt dat naarmate ze op een jongere leeftijd voor het eerst dronken zijn geweest dan wel op een jongere leeftijd beginnen te gokken ze een hogere criminaliteitsscore hebben<sup>43</sup>. Voor de jongeren uit de controlegroep geldt dat naarmate ze op een jongere leeftijd voor het eerst alcohol gebruiken ze een hogere criminaliteitsscore hebben<sup>44</sup>.

### **Schaamtegevoelens**

Vanuit de theorie is bekend dat gevoelens van schaamte na het plegen van een strafbaar feit invloed kunnen hebben op het wederom plegen van strafbare feiten<sup>45</sup>. Aan de jongeren is dan ook gevraagd of zij zich schaamden nadat ze waren opgepakt door de politie. Rond de 65% van de jongeren geeft aan dat dit het geval is en het blijkt dat schaamte staat in relatie tot een lagere criminaliteitsscore in zowel de experimentele groep als de controlegroep<sup>46</sup>.

Op de vraag of de jongeren zich schaamden voor het gepleegde strafbare feit waarvoor ze door de politie naar Halt werden verwezen, antwoordde 72% dat dit het geval was. Ook nu blijken

---

37. p's in zowel de 0- als de 1-meting .00

38. Zie bijlage 5.4

39. p's in zowel de 0- als de 1-meting .00

40. Zie bijlage 5.4

41. Dit geldt niet voor de jongeren in de experimentele groep in de 0-meting.

42. Experimentele groep in 1-meting  $p = .00$ ; in controlegroep in 0- en 1-meting  $p = .00$ .

43. p's zijn respectievelijk .00 en .02

44.  $p = .00$

45. Zie bijvoorbeeld Braithwaite and Mugford, 1994 en Hauber e.a., 1999.

46. p's zijn respectievelijk .02 en .00

schaamtegevoelens positief samen te hangen met een lagere criminaliteitsscore in beide onderzoeksgroepen <sup>47</sup>.

### **Politiecontact en kenmerken crimineel gedrag**

Uit de literatuur is bekend dat eerdere criminaliteit en eerdere politiecontacten een goede voorspeller zijn voor later crimineel gedrag <sup>48</sup>. Dit blijkt ondersteund te worden door ons onderzoeksmateriaal. Zowel de jongeren die een Halt-afdoening hebben doorlopen als de jongeren die dat niet hoefden, hebben een hogere criminaliteitsscore als ze vóór het door hen gepleegde Halt-feit één keer of vaker – op basis van zelfrapportage - met de politie in aanraking zijn geweest <sup>49</sup>.

De gemiddelde leeftijd waarop de jongeren in aanraking met de politie komen wegens het plegen van een strafbaar feit is voor zowel de jongeren uit de experimentele groep als uit de controlegroep 13.8 jaar. Er blijkt overigens geen relatie te zijn tussen de gemiddelde leeftijd bij het eerste politiecontact en de uiteindelijke criminaliteitsscore.

De setting waarin het strafbare feit werd gepleegd (alleen of in groepsverband) waarvoor de jongeren naar Halt werden verwezen, blijkt eveneens geen invloed te hebben op de uiteindelijke criminaliteitsscore.

Er is ook gevraagd naar het motief voor het plegen van het strafbare feit. Het gaat daarbij om zaken als: 'verveling, de kick, het geld en aandacht'. Hieronder is aangegeven wat de vijf belangrijkste motieven zijn die door de totale groep jongeren zijn aangedragen voor hun delictgedrag.

	<b>% genoemd</b>
Voor de kick	17.6
Uit verveling	15.5
Iedereen (de groep) deed het	11.8
Het was heel gemakkelijk te doen	11.0
Vanwege geld	9.0

Uit nadere analyse blijkt dat de jongeren in de experimentele groep die hebben aangegeven dat ze het strafbare feit pleegden omdat 'iedereen - de groep - het deed' een lagere criminaliteitsscore hebben dan jongeren in de controlegroep (6.4 versus 11.4) <sup>50</sup>. Alle andere motieven laten geen verschillen in relatie tot de criminaliteitsscore zien.

### **Halt-feit, Halt-bureau en recidive**

Het is een belangrijke vraag of het type strafbaar feit waarvoor de jongere is opgepakt door de politie en waarvoor hij/zij naar Halt werd verwezen – al dan niet na een Halt-afdoening - van

47. p's zijn respectievelijk .04 en .00

48. Zie bijvoorbeeld Ferwerda e.a., 1996 en Loeber e.a., 2001.

49. Overigens heeft in de experimentele groep 76% en in de controlegroep 76.5% geen eerdere politiecontacten. p's zijn .00

50. p = .03



invloed zou kunnen zijn op de uiteindelijke recidive. Analyses op zowel de individuele strafbare feiten als op clusters van strafbare feiten<sup>51</sup> laten op dit punt geen verschillen zien. Hieruit kan worden afgeleid dat de recidivekans en de criminaliteitscore niet wezenlijk anders zijn voor jongeren die zich schuldig maken aan bepaalde type strafbare feiten en dat Halt als afdoening ook niet meer of minder succes boekt (in termen van recidivereductie) bij jongeren met een bepaald Halt-feit.

Met betrekking tot de locatie van Halt-bureau's c.q. de plaats in het land waar jongeren wonen, is er wel sprake van significante verschillen. Zowel voor de jongeren die een Halt-afdoening hebben gehad als voor de jongeren die dat niet hebben gehad geldt dat jongeren waarvan het Halt-bureau in de Randstad<sup>52</sup> ligt c.q. die in de randstad wonen een hogere criminaliteitscore hebben dan jongeren waarvan het Halt-bureau elders in Nederland ligt c.q. die buiten de randstad wonen<sup>53</sup>.

**Bijlage 5.2.** – Kenmerken in relatie met gemiddelde gecombineerde criminaliteitscore per groep (een \* geeft significante verschillen binnen groepen aan)

	Gemiddelde criminaliteitscore	
	Controle	Experimenteel
<b>Geslacht</b>		
Man	10.6 *	11.0
Vrouw	7.2 *	10.1
<b>Leeftijd</b>		
12-14	9.6	10.5
15-18	9.6	11.0
<b>Etniciteit</b>		
Nederlands	8.9	9.9
Niet-Nederlands	11.0	12.7
<b>Gezinssamenstelling</b>		
Volledig	8.8	10.5
Niet volledig	11.2	11.5
<b>Werkt vader</b>		
Ja	9.4	11.4
Nee	10.1	9.2
<b>Werkt moeder</b>		
Ja	9.4	10.7
Nee	9.7	11.1
<b>Verwachten ouders een strafbaar feit</b>		
Ja	14.6 *	16.7 *
Nee	8.5 *	8.9 *
<b>Hoe reageerden de ouders op het strafbare feit (optiek ouders)?</b>		
Woest	12.7	16.3
Boos	9.5	10.5

51. Ingedeeld in: vernieling/baldadigheid, vermogen en overig.

52. Amsterdam, Den Haag en Leiden.

53. p's zijn .00

	Gemiddelde criminaliteitscore	
	Controle	Experimenteel
Verdrietig	7.4	10.9
Onverschillig	8.0	8.7
<b>Schamen de ouders zich?</b>		
Ja	8.8	9.7
Nee	9.8	11.7
<b>Voelen de ouders zich verantwoordelijk?</b>		
Ja	9.0	10.4
Nee	9.1	10.6
<b>Ouders denken dat hun kind zich schaamt</b>		
Ja	8.6 *	9.8 *
Nee	13.2 *	14.5 *
<b>Ouders straffen kind voor het gepleegde strafbare feit</b>		
Ja	9.3	10.4
Nee	9.5	11.4
<b>Denken ouders dat het kind recidiveert na straf?</b>		
(Waarschijnlijk) wel	17.0 *	12.8 *
Waarschijnlijk niet	9.7 *	12.3 *
Zeker niet	7.5 *	6.5 *
<b>Jongere pleegt in de optiek van de ouders voor het eerst een strafbaar feit</b>		
Ja	8.0 *	8.6 *
Nee, maar niet eerder opgepakt	15.8 *	18.7 *
Nee, en eerder opgepakt	12.4 *	18.3 *
<b>Jongere volgens ouder al eerder met de politie in aanraking geweest?</b>		
Ja, meerdere keren	8.8 *	23.5 *
Ja, één keer	14.9 *	14.4 *
Nee, nooit eerder	7.8 *	9.0 *
<b>Vinden ouders het terecht dat hun kind door de politie werd opgepakt?</b>		
Ja	8.7	10.7
Nee	9.9	7.8
<b>Vinden ouders het terecht dat hun kind werd doorverwezen naar Halt?</b>		
Ja	8.8	10.6
Nee	9.7	7.7
<b>Heeft de jongere volgens de ouders de gevolgen van het plegen van een strafbaar feit ingezien?</b>		
Ja	8.2 *	9.4 *
Nee	22.4 *	22.5 *
<b>Algemene problemen (0-meting)</b>		
Ja	10.8 *	10.7
Nee	8.3 *	10.8
<b>Relationele problemen (0-meting)</b>		
Ja	11.6 *	12.7 *
Nee	7.4 *	8.3 *
<b>Algemene problemen (1-meting)</b>		
Ja	13.4 *	12.6
Nee	7.7 *	9.9

	Gemiddelde criminaliteitsscore	
	Controle	Experimenteel
<b>Relationele problemen (1-meting)</b>		
Ja	12.7 *	13.9 *
Nee	7.1 *	7.8 *
<b>Ingrijpende gebeurtenissen</b>		
Ja	11.2	12.4
Nee	9.2	10.4
<b>Basisonderwijs</b>		
Regulier	9.2 *	10.0
Speciaal	14.2 *	11.4
<b>Geschorst op school</b>		
Nee	8.6 *	9.5 *
Ja	17.7 *	23.6 *
<b>Schooltype (0-meting)</b>		
Basisonderwijs	5.6 *	10.5
VSO	15.5 *	14.8
VMBO/ROC	9.7 *	10.3
HAVO/VWO	8.1 *	10.5
<b>Spijbelen in de afgelopen 6 maanden</b>		
Nooit	7.7 *	7.8 *
Soms	12.3 *	14.7 *
Vaak	19.8 *	20.6 *
<b>Bijbaantje (1-meting)</b>		
Ja	9.3	9.3 *
Niet meer, wel gehad	10.5	15.3 *
Nee	9.0	8.8 *
<b>Rondkomen van maandgeld (0-meting)</b>		
Ja	8.9	10.0
Net wel	10.6	11.6
Net niet	12.2	12.8
Helemaal niet	10.9	16.3
<b>Rondkomen van maandgeld (1-meting)</b>		
Ja	8.3 *	9.9 *
Net wel	11.5 *	9.4 *
Net niet	10.4 *	12.2 *
Helemaal niet	17.4 *	32.6 *
<b>Schaamte na politiecontact</b>		
Ja	8.1 *	9.4 *
Nee	12.4 *	12.9 *
<b>Schaamte na gepleegde Halt-feit</b>		
Ja	7.7 *	9.7 *
Nee	13.7 *	13.2 *
<b>Eerder politiecontact?</b>		
Nee	8.1 *	8.4 *
Eén keer	12.9 *	16.6 *
Meer dan eens	12.3 *	15.8 *

	Gemiddelde criminaliteitscore	
	Controle	Experimenteel
<b>Setting waarin het Halt-feit werd gepleegd</b>		
Alleen	9.0	8.4
Samen met vrienden/anderen	9.8	11.4
<b>Jongere pleegt onder druk van de groep (omdat iedereen het deed) een strafbaar feit</b>		
Ja	7.8	6.4 *
Nee	9.8	11.4 *
<b>Reactie ouders op het opgepakt worden (optiek jongere)</b>		
Woest/boos	9.0 *	10.5
Verdrietig	8.6 *	9.0
Onverschillig	10.3 *	14.2
Ze weten het niet	22.1 *	8.3
<b>Halt-feiten naar categorie</b>		
Vernieling/baldadigheid	10.1	9.6
Vermogen	8.9	11.3
Overig <sup>54</sup>	11.7	13.0
<b>Locatie Haltbureau</b>		
Randstad	12.5 *	13.6 *
Elders	7.1 *	8.5 *

**Bijlage 5.3.** – Kenmerken in relatie met gecombineerde criminaliteitscore (geen-laag-hoog) per groep (een \* geeft significante verschillen binnen groepen aan)

	Gecombineerde criminaliteitscore		
	Geen	Laag	Hoog
<b>Gezinsgrootte</b>			
Gemiddelde experimentele groep	1.8	1.9	2.0
Gemiddelde controlegroep	2.2	2.2	2.4
<b>Schaalscore 'relatie met de ouders' (slecht: 5 – goed: 15) - jongerenvragenlijst</b>			
Gemiddelde experimentele groep	13.9	13.5	13.2
Gemiddelde controlegroep	13.8 *	13.5 *	12.6 *
<b>Schaalscore 'gezinsklimaat' (negatief: 3 – positief: 8)</b>			
Gemiddelde experimentele groep	7.2 *	6.9 *	6.6 *
Gemiddelde controlegroep	7.4 *	6.8 *	6.2 *
<b>Schaalscore 'relatie met de ouders' (slecht: 3 – goed: 9) – ouder vragenlijst</b>			
Gemiddelde experimentele groep	8.3	8.2	8.0
Gemiddelde controlegroep	8.4	8.2	8.1
<b>Schaalscore 'sfeer in huis' (slecht: 4 – goed: 12) – ouder vragenlijst</b>			
Gemiddelde experimentele groep	11.2	10.9	10.6
Gemiddelde controlegroep	11.2	10.8	11.2
<b>Schaalscore 'sociaal gedrag kind' (slecht: 3 – goed: 9) – ouder vragenlijst</b>			
Gemiddelde experimentele groep	7.6 *	7.3 *	6.3 *
Gemiddelde controlegroep	7.6 *	7.2 *	7.0 *

54. Gezien de kleine aantallen is mishandeling ondergebracht bij overig.

	<b>Gecombineerde criminaliteitscore</b>		
	Geen	Laag	Hoog
<b>Schaalscore 'steun en controle door ouder' (slecht: 2 – goed: 6) – oudervragenlijst</b>			
Gemiddelde experimentele groep	5.6	5.6	5.5
Gemiddelde controlegroep	5.5	5.6	5.5
<b>Schaalscore 'functioneren op school' (slecht: 6 – goed: 14) – jongerenvragenlijst</b>			
Gemiddelde experimentele groep	12.3 *	12.0 *	11.6 *
Gemiddelde controlegroep	12.4 *	11.9 *	11.1 *
<b>Geld te besteden per maand in €</b>			
Gemiddelde experimentele groep	76.0	85.7	82.2
Gemiddelde controlegroep	96.7	89.1	75.7
<b>Schaalscore 'vrijtijdsbesteding zonder toezicht volwassenen' (zelden: 10 – vaak: 36) jongerenlijst (0-meting)</b>			
Gemiddelde experimentele groep	19.6 *	20.4 *	22.1 *
Gemiddelde controlegroep	19.1 *	21.1 *	22.0 *
<b>Schaalscore 'Zinvolle vrijtijdsbesteding' (niet zinvol: 9 – zeer zinvol: 33) jongerenlijst (0-meting)</b>			
Gemiddelde experimentele groep	18.5	17.9	18.7
Gemiddelde controlegroep	19.2	18.5	18.2
<b>Schaalscore 'Passieve vrijtijdsbesteding' (passief: 4 – actief: 16) jongerenlijst (0-meting)</b>			
Gemiddelde experimentele groep	12.2	12.6	13.1
Gemiddelde controlegroep	11.7	12.5	12.2
<b>Schaalscore 'vrijtijdsbesteding zonder toezicht volwassenen' (zelden: 10 – vaak: 36) jongerenlijst (1-meting)</b>			
Gemiddelde experimentele groep	20.3 *	21.6 *	22.6 *
Gemiddelde controlegroep	19.6 *	21.7 *	23.2 *
<b>Schaalscore 'Zinvolle vrijtijdsbesteding' (niet zinvol: 9 – zeer zinvol: 33) jongerenlijst (1-meting)</b>			
Gemiddelde experimentele groep	18.1	17.8	17.2
Gemiddelde controlegroep	18.9	18.0	17.4
<b>Schaalscore 'Passieve vrijtijdsbesteding' (passief: 4 – actief: 16) jongerenlijst (1-meting)</b>			
Gemiddelde experimentele groep	12.6	12.9	12.9
Gemiddelde controlegroep	12.2	12.5	12.8
<b>Schaalscore 'Riskante vriendengroep' (niet riskant: 11 – zeer riskant: 33) (0-meting)</b>			
Gemiddelde experimentele groep	14.6 *	15.6 *	17.0 *
Gemiddelde controlegroep	14.8 *	15.8 *	16.7 *
<b>Schaalscore 'Riskante vriendengroep' (niet riskant: 11 – zeer riskant: 33) (1-meting)</b>			
Gemiddelde experimentele groep	13.8 *	15.4 *	17.5 *
Gemiddelde controlegroep	13.9 *	15.3 *	17.3 *
<b>Schaalscore 'Riskante gewoonten' (weinig: 5 – veel: 15) (0-meting)</b>			
Gemiddelde experimentele groep	5.4	5.6	5.6
Gemiddelde controlegroep	5.3 *	5.5 *	5.9 *
<b>Schaalscore 'Riskante gewoonten' (weinig: 5 – veel: 15) (1-meting)</b>			
Gemiddelde experimentele groep	5.3 *	6.3 *	6.6 *
Gemiddelde controlegroep	5.7 *	5.9 *	7.4 *

	<b>Gecombineerde criminaliteitscore</b>		
	Geen	Laag	Hoog
<b>Gemiddelde leeftijd eerste politiecontact</b>			
Gemiddelde experimentele groep	13.7	14.0	13.4
Gemiddelde controlegroep	14.0	13.8	13.7
<b>Gemiddelde leeftijd bij eerste keer alcohol gebruiken</b>			
Gemiddelde experimentele groep	12.9	13.0	12.7
Gemiddelde controlegroep	13.1 *	13.0 *	12.1 *
<b>Gemiddelde leeftijd bij eerste keer dronken zijn</b>			
Gemiddelde experimentele groep	14.6 *	14.2 *	13.4 *
Gemiddelde controlegroep	14.3	14.1	13.6
<b>Gemiddelde leeftijd bij eerste keer softdrugs gebruiken</b>			
Gemiddelde experimentele groep	13.8	14.2	13.9
Gemiddelde controlegroep	14.1	14.1	13.9
<b>Gemiddelde leeftijd bij eerste keer harddrugs en smartdrugs gebruiken <sup>55</sup></b>			
<b>Gemiddelde leeftijd bij eerste keer gokken</b>			
Gemiddelde experimentele groep	13.5 *	12.6 *	10.0 *
Gemiddelde controlegroep	13.7	12.2	12.4

#### Bijlage 5.4. – Indeling variabelen in schalen

##### Jongeren over ouders en gezin (Jongerenvragenlijst 0-meting)

Factoranalyse <sup>56</sup> variabelen (Rotated component matrix)

Items	Componenten	
	1	2
Kan goed met ouders opschieten	.788	.301
Kan goed met ouders praten	.762	.234
Ouders ondersteunen mij	.761	.096
Heb goede band met ouders	.744	.372
We hebben een warm gezin	.570	.551
Er is vaak ruzie thuis	-.078	-.825
De sfeer is goed thuis	.387	.753
Problemen met ouders in de afgelopen 6 maanden	-.271	-.665

Schaal 1 <b>Relatie tussen jongere en ouders</b> Range slecht: 5 – goed: 15	Antwoordmogelijkheden
Goed opschieten met mijn ouders	<i>Niet waar, een beetje waar, zeker waar</i> (score 1-3)
Goed praten met mijn ouders	<i>Niet waar, een beetje waar, zeker waar</i> (score 1-3)
Mijn ouders steunen mij	<i>Niet waar, een beetje waar, zeker waar</i> (score 1-3)
Een goede band met mijn ouders	<i>Niet waar, een beetje waar, zeker waar</i> (score 1-3)
Een warm en gezellig gezin	<i>Niet waar, een beetje waar, zeker waar</i> (score 1-3)

Verklaarde variantie 52.916

55. In verband met te kleine aantallen worden deze gemiddelden niet weergegeven.

56. Extraction method: Principal Component Analysis. Rotation method: Varimax with Kaiser Normalization.

Schaal 2 <b>Gezinsklimaat</b> Range negatief: 3 – positief: 8	Antwoordmogelijkheden
Vaak ruzie thuis	<i>Niet waar, een beetje waar, zeker waar</i> (score 3-1)
Goede sfeer thuis	<i>Niet waar, een beetje waar, zeker waar</i> (score 1-3)
Problemen met ouders afgelopen 6 maanden	<i>Ja, nee</i> (score 1-2)

Verklaarde variantie 64.716

### Ouders over opvoeding, functioneren en relatie (oudervragenlijst 0-meting)

Factoranalyse variabelen (Rotated component matrix)

Items	Componenten			
	1	2	3	4
Ouder is tevreden over gedrag kind	.336	.227	.719	-.097
Kind doet het goed op school	.074	.053	.801	.113
De sfeer thuis is goed	.370	.640	.325	.042
Ouder heeft een goede band met het kind	.830	.165	.105	.131
Ouder steunt kind zoveel mogelijk	.423	-.039	.109	.639
Ouder controleert kind regelmatig	-.111	.060	-.030	.831
Kind heeft veel prettige vrienden	.109	.114	.681	.012
Kind is de baas in huis	-.016	-.629	.011	.018
Er is vaak ruzie thuis	-.245	-.679	-.143	.125
Ouder kan goed met kind praten	.740	.172	.252	-.062
Ouder kan goed met kind opschieten	.830	.244	.137	.058
Er is sprake van een warm en gezellig gezin	.186	.680	.190	.302

Schaal 1 <b>Relatie tussen jongere en ouders</b> Range slecht: 3 – goed: 9	Antwoordmogelijkheden
Ouder heeft een goede band met het kind	<i>Niet waar, een beetje waar, zeker waar</i> (score 1-3)
Ouder kan goed met kind praten	<i>Niet waar, een beetje waar, zeker waar</i> (score 1-3)
Ouder kan goed met kind opschieten	<i>Niet waar, een beetje waar, zeker waar</i> (score 1-3)

Verklaarde variantie 34.047

Schaal 2 <b>Sfeer in huis</b> Range slecht: 4 – goed: 12	Antwoordmogelijkheden
De sfeer thuis is goed	<i>Niet waar, een beetje waar, zeker waar</i> (score 1-3)
Kind is de baas in huis	<i>Niet waar, een beetje waar, zeker waar</i> (score 3-1)
Er is vaak ruzie thuis	<i>Niet waar, een beetje waar, zeker waar</i> (score 3-1)
Er is sprake van een warm en gezellig gezin	<i>Niet waar, een beetje waar, zeker waar</i> (score 1-3)

Verklaarde variantie 44.520

Schaal 3 <b>Sociaal gedrag kind</b> Range slecht: 3 – goed: 9	Antwoordmogelijkheden
Ouder is tevreden over gedrag kind	<i>Niet waar, een beetje waar, zeker waar</i> (score 1-3)
Kind doet het goed op school	<i>Niet waar, een beetje waar, zeker waar</i> (score 1-3)
Kind heeft veel prettige vrienden	<i>Niet waar, een beetje waar, zeker waar</i> (score 1-3)

Verklaarde variantie 53.704

Schaal 4 <b>Steun en controle door ouder</b> Range slecht: 2 – goed: 6	Antwoordmogelijkheden
Ouder steunt kind zoveel mogelijk	<i>Niet waar, een beetje waar, zeker waar</i> (score 1-3)
Ouder controleert kind regelmatig	<i>Niet waar, een beetje waar, zeker waar</i> (score 1-3)

Verklaarde variantie 62.485

### Jongeren over school (Jongerenvragenlijst 0-meting)

Factoranalyse variabelen (Rotated component matrix)

Items	Componenten	
	1	2
Jongere zit op speciaal onderwijs	-.905	.055
Jongere zit op gewoon basisonderwijs	.895	-.063
Is blijven zitten op de basisschool	.452	.072
Ik doe het goed op school	-.013	.691
Problemen met leraren in afgelopen zes maanden	.007	.574
Geschorst in het voortgezet onderwijs	.055	.536
Prestaties ten opzichte van andere leerlingen	-.045	.470
Spijbelen in het voortgezet onderwijs	-.205	.453
Blijven zitten in het voortgezet onderwijs	-.076	.343
Spijbelen op de basisschool	.062	.244
Zit nog op school	-.209	-.209

Schaal 1 <b>functioneren op school</b> Range slecht: 6 – goed: 14	Antwoordmogelijkheden
Ik ben goed op school	<i>Niet waar, een beetje waar, zeker waar</i> (score 1-3)
Problemen met leraren in de afgelopen 6 maanden	Ja, nee (score 1-2)
Geschorst op het voortgezet onderwijs	Ja, nee (score 1-2)
Prestaties tov andere leerlingen	Slechter, gelijk, beter dan gemiddeld (score 1-3)
Spijbelen op voortgezet onderwijs	Ja, nee (score 1-2)
Blijven zitten op het voortgezet onderwijs	Ja, nee (score 1-2)

NB: Op basis van betrouwbaarheidsanalyses zijn de vragen 'spijbelen op de basisschool' en 'ik zit nog op school' uit de schaal gelaten. Beide items hebben een lading onder de .3 en dit wordt voornamelijk veroorzaakt door een scheve verdeling van de scores. Van de overige variabele is geen aparte tweede schaal samengesteld.



**Jongeren over vrijetijdsbesteding (Jongerenvragenlijst 0-meting)**

Factoranalyse variabelen (Rotated component matrix)

Items	Componenten		
	1	2	3
naar disco	,621	-,019	-,085
naar vrienden	,585	-,189	,054
bellen sms	,575	,005	,179
rondhangen	,557	-,280	,062
Aantal vrienden-kennissen	,440	,132	-,046
naar film	,382	,239	,228
Aantal echte vrienden	,324	,201	,045
huiswerk	-,292	,287	,284
muziek luisteren	,284	,117	,140
baantje	,243	,051	-,097
gokkast	,207	-,066	,019
sport	,039	,634	,292
cursus buiten school	,080	,584	-,146
lid sportclub	-,053	,568	,313
boek	-,214	,427	-,120
muziek maken	,244	,425	-,103
lid andere club	,142	,391	-,191
krant	-,073	,331	-,004
emailen	,353	-,028	,743
surfen internet	,320	-,036	,739
computerspelletjes	-,001	-,041	,435
naar coffeeshop	,280	-,015	-,317
tv video	-,035	-,023	,304
naar disco	,621	-,019	-,085

Schaal 1 <b>Vrijetijdsbesteding zonder toezicht volwassenen</b>	Antwoordmogelijkheden
Range zelden: 10 – vaak: 36	
Hoe vaak naar disco of café	<i>Elke dag, meer dan 1x per wk, 1-4x per maand, zelden/nooit</i> (Score 4-1)
Hoe vaak naar vriend(inn)en	<i>Elke dag, meer dan 1x per wk, 1-4x per maand, zelden/nooit</i>
Hoe vaak rondhangen op straat	<i>Elke dag, meer dan 1x per wk, 1-4x per maand, zelden/nooit</i>
Hoe vaak bellen en sms-en	<i>Elke dag, meer dan 1x per wk, 1-4x per maand, zelden/nooit</i>
Aantal kennissen/vrienden	<i>0 of meer dan 20 kennissen, 1-20 kennissen (score 1-2)</i>
Hoe vaak naar de film	<i>Elke dag, meer dan 1x per wk, 1-4x per maand, zelden/nooit</i>
Aantal echte vrienden	<i>Meer dan 5 vrienden, 0-5 vrienden (score 2-1)</i>
Hoe vaak muziek luisteren	<i>Elke dag, meer dan 1x per wk, 1-4x per maand, zelden/nooit</i>
Hoe vaak gokkast/fruitautomaat	<i>Elke dag, meer dan 1x per wk, 1-4x per maand, zelden/nooit</i>
Hoe vaak naar coffeeshop gaan	<i>Elke dag, meer dan 1x per wk, 1-4x per maand, zelden/nooit</i>

Verklaarde variantie 11.750

Schaal 2 <b>Zinvolle vrijetijdsbesteding</b> Range niet zinvol: 10 – zeer zinvol: 36	Antwoordmogelijkheden
Hoe vaak huiswerk	<i>Zelden/nooit, 1-4x per maand, meer dan 1x per wk, elke dag</i> (score 1-4)
Verveling	<i>Heel vaak, vaak, soms, zelden, nooit</i> (score 1-5)
Hoe vaak sporten	<i>Zelden/nooit, 1-4x per maand, meer dan 1x per wk, elke dag</i>
Lid van een sportvereniging	<i>Nee, ja</i> (score 1-2)
Hoe vaak cursus buiten school	<i>Zelden/nooit, 1-4x per maand, meer dan 1x per wk, elke dag</i>
Hoe vaak muziek maken	<i>Zelden/nooit, 1-4x per maand, meer dan 1x per week, elke</i>
Lid ander club of vereniging	<i>Nee, ja</i> (score 1-2)
Hoe vaak boek lezen	<i>Zelden/nooit, 1-4x per maand, meer dan 1x per wk, elke dag</i>
Hoe vaak krant lezen	<i>Zelden/nooit, 1-4x per maand, meer dan 1x per wk, elke dag</i>

Verklaarde variantie 20.528

Schaal 3 <b>Passieve vrijetijdsbesteding</b> Range passief: 4 – actief: 16	Antwoordmogelijkheden
Hoe vaak e-mailen of chatten	<i>Elke dag, meer dan 1x per wk, 1-4x per maand, zelden/nooit</i> (Score 1-4)
Hoe vaak surfen op internet	<i>Elke dag, meer dan 1x per wk, 1-4x per maand, zelden/nooit</i>
Hoe vaak computerspelletjes spelen	<i>Elke dag, meer dan 1x per wk, 1-4x per maand, zelden/nooit</i>
Hoe vaak televisie of video kijken	<i>Elke dag, meer dan 1x per wk, 1-4x per maand, zelden/nooit</i>

Verklaarde variantie 27.247

NB: De variabele 'bijbaantje' is niet opgenomen in een schaal, omdat de variabele theoretisch niet in schaal 1 past en op de andere twee schalen te laag laadt. De variabelen 'coffeeshop en huiswerk' zijn op basis van theoretische overwegingen in andere schalen ondergebracht.

### **Jongeren over vrienden (Jongerenvragenlijst 0 en 1-meting)**

NB: Deze schaal is op basis van theoretische overwegingen samengesteld.

Schaal 1 <b>Riskante vriendengroep</b> Range niet riskant: 11 – riskant 33	Antwoordmogelijkheden: 'hoeveel personen met wie je omgaat doen de volgende dingen?'
Sporten	<i>Niemand, een paar, de meesten</i> (score 3-1)
Spijbelen	<i>Niemand, een paar, de meesten</i> (score 1-3)
Dagelijks sigaretten roken	<i>Niemand, een paar, de meesten</i> (score 1-3)
Elke week alcohol drinken	<i>Niemand, een paar, de meesten</i> (score 1-3)
Ten minste een keer per week dronken	<i>Niemand, een paar, de meesten</i> (score 1-3)
Op een gokkast/fruitautomaat spelen	<i>Niemand, een paar, de meesten</i> (score 1-3)
Wedden of kaarten om geld	<i>Niemand, een paar, de meesten</i> (score 1-3)
Softdrugs gebruiken	<i>Niemand, een paar, de meesten</i> (score 1-3)
Harddrugs gebruiken	<i>Niemand, een paar, de meesten</i> (score 1-3)
Smartdrugs gebruiken	<i>Niemand, een paar, de meesten</i> (score 1-3)
Criminaliteit plegen/illegale handel	<i>Niemand, een paar, de meesten</i> (score 1-3)

**Jongeren over riskante gewoonten (Jongerenvragenlijst 0- en 1-meting)**

NB: Deze schaal is op basis van theoretische overwegingen samengesteld.

Schaal 1 <b>Riskante gewoonten</b> Range niet weinig: 11 – veel 33	Antwoordmogelijkheden
Alcoholgebruik in glazen	<i>0-3 glazen, 4-10 glazen, &gt;10 glazen (score 1-3)</i>
Softdruggebruik	<i>Elke dag, &gt;1x pw, 1-4 x pm, zelden of nooit (score 4-1)</i>
Harddruggebruik	<i>Elke dag, &gt;1x pw, 1-4 x pm, zelden of nooit (score 4-1)</i>
Smartdruggebruik	<i>Elke dag, &gt;1x pw, 1-4 x pm, zelden of nooit (score 4-1)</i>
Gokken	<i>Elke dag, &gt;1x pw, 1-4 x pm, zelden of nooit (score 4-1)</i>

**Bijlage 5.5. – Bivariate analyses met betrekking tot gedrag**

In deze bijlage beschrijven we – op dezelfde wijze als we in bijlage 5.1. met betrekking tot recidive hebben gedaan - welke variabelen en kenmerken van de jongeren die een Halt-afdoening hebben gehad invloed hebben op (ander dan crimineel) gedrag. Gedrag wordt in principe gemeten met de SDQ-schalen 'moeilijkheden' en 'sociaal gedrag' uit de 1-meting van de jongeren. Indien er gebruik gemaakt wordt van de SDQ-schalen uit de 0-meting wordt dit in de tekst aangegeven. Deze resultaten worden vergeleken met de jongeren die geen Halt-afdoening hebben gehad om na te gaan of het effect specifiek is voor de experimentele groep <sup>57</sup>.

**Persoonskenmerken**

Allereerst kijken we naar de persoonskenmerken geslacht, leeftijd en etniciteit. In het algemeen geldt - zowel in de controlegroep als in de experimentele groep - dat meisjes gemiddeld hoger scoren dan jongens op zowel moeilijkheden <sup>58</sup> als sociaal gedrag <sup>59</sup>. Leeftijd <sup>60</sup> blijkt in beide groepen geen verband te houden met de gemiddelde gedragscores. Terwijl etniciteit <sup>61</sup> in beide groepen niet in relatie staat tot een hogere of lagere gemiddelde score op de moeilijkhedenschaal, is er wel een verschil met betrekking tot sociaal gedrag. Van de jongeren die geen Halt-afdoening hebben doorlopen, scoren jongeren van niet-Nederlandse herkomst hoger op sociaal gedrag dan van origine Nederlandse jongeren <sup>62</sup>. Allochtone jongeren vertonen na het vrijgesteld worden van een Halt-afdoening sociaal gedrag dan autochtone jongeren.

57. Zie bijlagen 5.7. en 5.8. voor een volledig overzicht.

58. In beide groepen  $p = .01$

59. In beide groepen  $p = .00$

60. Er is zowel naar de afzonderlijke leeftijden gekeken als naar de clusters 12 t/m 14 jaar en 15 t/m 18 jaar. Ook als de 16-plussers vergeleken worden met de 16-minners blijkt er geen verschil te zijn.

61. Er is zowel naar de afzonderlijke etniciteiten gekeken als naar de indeling Nederlands versus niet-Nederlands.

62.  $P = .00$

**Gezinskenmerken en reactie ouders**

De gezinssamenstelling en de gezinsstructuur vertonen in beide onderzoeksgroepen geen samenhang met de scores op de moeilijkheden- en de sociaal gedragschaal. Zo leidt bijvoorbeeld het wel of niet doorlopen van een Halt-afdoening door jongeren uit gebroken gezinnen niet tot een andere gedragscore dan bij jongeren uit complete gezinnen. Wel blijkt dat jongeren in de controlegroep die meer dan één broer of zus hebben negatiever scores op de moeilijkhedenschaal dan jongeren uit kleinere gezinnen<sup>63</sup>. Dit verband vinden we overigens niet bij de experimentele groep.

Kijken we naar de arbeidssituatie van de ouders dan blijkt dat in beide groepen het feit dat moeder wel of niet werkt geen verband houdt met de gemiddelde score op moeilijkheden of sociaal gedrag van het kind. Wel blijkt de arbeidssituatie van de vader een verschil te maken. Jongeren die een Halt-afdoening hebben doorlopen en waarvan de vader niet werkt, scoren hoger op sociaal gedrag dan jongeren waarvan de vader wel werkt<sup>64</sup>, dit geldt overigens niet voor jongeren uit de controlegroep.

Ten aanzien van de reactie van de ouders op het gedrag van het kind blijkt in het algemeen (in beide groepen) dat het gegeven dat ouders verwacht hadden dat hun kind een strafbaar feit zou plegen geen verband houdt met het sociaal gedrag van het kind. Wel blijkt dat jongeren waarvan de ouders het verwacht hadden en die geen Halt-afdoening hebben gehad een hogere score op de moeilijkhedenschaal hebben dan jongeren waarvan de ouders het niet hadden verwacht<sup>65</sup>.

De reactie van ouders op het gedrag van hun kind (woest, boos, verdrietig of onverschillig) houdt geen verband met het sociale gedrag van de jongere. Wanneer ouders onverschillig reageren, scoren jongeren die een Halt-afdoening hebben gehad hoger op de moeilijkhedenschaal dan jongeren waarvan de ouders op een andere manier hebben gereageerd<sup>66</sup>. Voor de jongeren uit de controlegroep geldt dit niet.

Het gegeven dat ouders of de jongere zelf zich wel of niet schamen voor het strafbare gedrag hangt (in beide groepen) niet samen met sociaal gedrag. Jongeren die geen Halt-afdoening hebben gehad, hebben wel een hogere moeilijkhedenscore wanneer zijn of haar ouders zich niet schamen voor het gedrag van hun kind dan jongeren waarvan de ouders zich wel schamen<sup>67</sup>. Bij jongeren die een Halt-afdoening hebben gehad, maakt het voor de moeilijkhedenscore niet uit of ouders zich wel of niet schamen. Eenzelfde verband wordt gevonden met betrekking tot de schaamtegevoelens van de jongere zelf over zijn of haar strafbare gedrag. Voor de controlegroep geldt dat een jongere waarvan zijn of haar ouders denken dat hij of zij zich schaamt een hogere moeilijkhedenscore heeft dan een jongere die zich niet lijkt te schamen<sup>68</sup>.

---

63.  $P = .02$

64.  $P = .04$

65.  $p = .00$

66.  $p = .01$

67.  $p = .05$

68.  $p = .00$

Er blijkt (in beide groepen) geen verband te bestaan tussen het gegeven dat ouders zich al dan niet verantwoordelijk voelen voor het strafbare gedrag van hun kind en de gedragsscores.

Voor een aantal individuele gezins- en opvoedingsvariabelen die onderdeel zijn van de vragenlijst van de jongeren is met behulp van factoranalyse een tweetal schalen samengesteld<sup>69</sup>. Uit de analyses blijkt dat jongeren die een goede relatie met hun ouders hebben dan wel waar het gezinsklimaat positief is in beide groepen positievere gedragsscores hebben<sup>70</sup>.

Voor een aantal individuele gezins- en opvoedingsvariabelen die onderdeel zijn van de vragenlijst van de ouders is met behulp van factoranalyse een viertal schalen samengesteld<sup>71</sup>. Het betreft de schalen: 'relatie met de ouders', 'sfeer in huis', 'sociaal gedrag van het kind' en 'steun en controle door de ouder'. Voor de jongeren in beide groepen hebben een goede relatie met de ouders, een positieve sfeer in huis en goed sociaal gedrag<sup>72</sup> van het kind een positief effect op de moeilijkheidscore. Voor de experimentele groep geldt daarnaast dat een goede relatie met de ouders en goed sociaal gedrag van het kind in de optiek van de ouders een positief effect op de sociaal gedragsscore hebben<sup>73</sup>.

Jongeren die volgens hun ouders voor het eerst 'in de fout zijn gegaan' hebben in beide groepen een lagere moeilijkheidscore<sup>74</sup>. De jongeren in de experimentele groep blijken daarnaast ook positiever te scoren op sociaal gedrag<sup>75</sup>. Het gegeven of jongeren een echte first offender zijn in de optiek van de ouders blijkt voor de experimentele groep een positiever verband te hebben met de moeilijkheidscore dan jongeren die in de optiek van de ouders vaker met de politie in aanraking zijn gekomen<sup>76</sup>.

In het algemeen geldt dat het al dan niet straffen van het kind door de ouders (in beide groepen) geen invloed blijkt te hebben op gedrag.

Ouders die verwachten dat hun kind na een straf alsnog zal recidiveren, scoren ten aanzien van hun kind negatiever op zowel moeilijkheden als sociaal gedrag. Dit geldt overigens voor beide onderzoeksgroepen<sup>77</sup>.

De jongeren die een Halt-afdoening hebben doorlopen en waarvan de ouders het terecht vinden dat hun zoon of dochter is opgepakt dan wel naar Halt is verwezen, hebben een negatievere moeilijkheidscore<sup>78</sup>.

Een factor die – voor alle jongeren – van betekenis is, is het gegeven of de jongere in de optiek van de ouders voldoende heeft ingezien wat de gevolgen zijn van het plegen van een strafbaar

---

69. Zie bijlage 5.4.

70. p's zijn .00

71. Zie bijlage 5.4.

72. p's zijn voor sfeer in huis .03 en voor de overige schalen .00

73. p's zijn .00

74. p's zijn .00

75. p = .03

76. p = .00

77. p's voor moeilijkheden zijn .00 en voor sociaal gedrag .01

78. p's zijn respectievelijk .02 en .00

feit. Jongeren die de gevolgen daarvan niet kunnen overzien in de optiek van de ouders scoren negatiever op de moeilijkhedenschaal <sup>79</sup>.

### **Ingrijpende gebeurtenissen**

Het meemaken van één of meer ingrijpende gebeurtenissen - zoals scheiding, overlijden of ernstige ziekte - blijkt voor de jongeren in beide onderzoeksgroepen van invloed te zijn op een negatievere score op de moeilijkhedenschaal <sup>80</sup>. Gebeurtenissen die daarbij vooral een rol spelen zijn: een scheiding van de ouders dan wel een ernstige ziekte bij één van de gezinsleden. Er blijkt geen verband te zijn met het sociaal gedrag zoals gemeten met de SDQ.

### **Probleemgedrag**

Op zich is het vreemd om de afhankelijke variabele 'gedrag' gemeten met behulp van de SDQ in verband te brengen met onafhankelijke gedragsvariabelen. Het is dan ook niet zo bijzonder dat zowel het hebben van algemene problemen (zoals met geld, in het gezin of met alcohol en drugs) als het hebben van relationele problemen verband houdt met een hogere score op de moeilijkhedenschaal <sup>81</sup>. Alhoewel minder eenduidig en niet altijd significant blijkt dat ook het sociale gedrag van jongeren positief beïnvloed wordt door de afwezigheid van algemene en relationele problemen.

### **School**

Het blijkt dat de jongeren in de controlegroep die speciaal basisonderwijs volgden negatiever scoren op de moeilijkhedenschaal dan jongeren uit het reguliere basisonderwijs <sup>82</sup>. Jongeren in de controlegroep die het VSO volgen, scoren ook negatiever op moeilijkheden <sup>83</sup>. Bij jongeren in de experimentele groep wordt dit verband niet gevonden. Voor jongeren die vrijgesteld zijn van de Halt-afdoening geldt dat het gegeven dat ze geschorst zijn negatief samenhangt met sociaal gedrag en moeilijkheden <sup>84</sup>, terwijl dit bij de experimentele groep niet het geval is.

In het algemeen (in beide groepen) geldt dat jongeren die spijbelen zowel negatiever scoren op moeilijkheden als sociaal gedrag <sup>85</sup>.

Op de schaal 'functioneren op school' blijkt dat naarmate jongeren in beide groepen beter functioneren op school ze een lagere moeilijkhedenscore te hebben <sup>86</sup>. Voor de jongeren uit de experimentele groep blijkt bovendien dat een beter schoolfunctioneren verband houdt met positiever sociaal gedrag <sup>87</sup>.

---

79. p's zijn .02

80. p's zijn voor de controlegroep .00 en voor de experimentele groep .00

81. p's .00

82. p = .03

83. p = .01

84. p voor moeilijkheden is .00 en voor sociaal gedrag .02

85. p's .00

86. p's .00

87. p = .05

### **Geld, peergroup en vrijetijdsbesteding**

Het al dan niet hebben van een bijbaantje blijkt voor geen van de jongeren van invloed te zijn op de gedragsscores.

Voor beide groepen blijkt dat het lastig of in het geheel niet kunnen rondkomen met het maandgeld leidt tot een negatievere moeilijkheidscore<sup>88</sup>. Eenzelfde effect blijkt op sociaal gedrag plaats te vinden<sup>89</sup>.

Op basis van een groot aantal vragen die met vrijetijdsbesteding en vrienden te maken hebben, is met behulp van een factoranalyse een drietal schalen samengesteld<sup>90</sup>. Het betreft de schalen 'vrijetijdsbesteding zonder toezicht van volwassenen', 'zinvolle vrijetijdsbesteding' en 'passieve vrijetijdsbesteding'. De analyses laten in algemene zin een diffuus beeld zien waaraan geen eenduidige conclusies zijn te verbinden. Wel blijkt dat zowel jongeren die een Halt-afdoening hebben doorlopen als jongeren die daarvan waren vrijgesteld positiever scoren op de moeilijkheidschaal en op de sociaal gedragsschaal op het moment dat er sprake is van een zinvolle invulling van hun vrijetijdsbesteding<sup>91</sup>.

De schaal 'riskante vriendengroep' waarbinnen riskante gedragingen (zoals alcoholgebruik, druggebruik, spijbelgedrag, gokken en criminaliteit) van vrienden centraal staan,<sup>92</sup> blijkt verband te houden met de gedragsscores van de jongeren. Zowel voor de jongeren uit de experimentele als uit de controlegroep geldt dat het hebben van een riskantere vriendengroep samengaat met een negatievere score op zowel de moeilijkheidschaal als de schaal voor sociaal gedrag<sup>93</sup>.

### **Riskante gewoonten**

Wanneer we kijken naar de invloed van riskante gewoonten van de jongeren op gedrag dan blijkt dat er een samenhang is met sociaal gedrag, echter dit beeld is niet eenduidig. In de 0-meting hangen riskante gewoonten samen met negatiever sociaal gedrag bij de jongeren uit de experimentele groep, terwijl ditzelfde verband in de 1-meting aanwezig is bij de controlegroep<sup>94</sup>.

Jongeren die op jonge leeftijd voor het eerst dronken zijn geworden (voor hun 15<sup>de</sup>) scoren op beide gedragsschalen negatiever<sup>95</sup>. Voor de jongeren in de controlegroep blijkt softdruggebruik op jonge leeftijd te leiden tot negatievere scores op de moeilijkheidschaal<sup>96</sup>.

---

88. p's .00

89. p voor controlegroep is .01 en voor experimentele groep .03

90. Zie bijlage 5.4

91. p's zijn .00

92. Zie bijlage 5.4

93. p's voor mogelijkheidscore zijn in beide metingen voor beide groepen .00. Voor het sociaal gedrag zijn de p's in de 0-meting .02 en in de 1-meting .00

94. p's zijn .02 en .00

95. p's voor controlegroep zijn .00 en voor de experimentele groep .02

96. p = .03

### Schaamtegevoelens

Jongeren die een Halt-afdoening hebben gehad en die zich schamen voor het feit dat ze opgepakt zijn door de politie dan wel zich schamen voor het strafbare gedrag scoren positiever op sociaal gedrag dan jongeren die zich er niet voor schamen<sup>97</sup>. Voor jongeren die geen Halt-afdoening hebben gehad, bestaat dit verband niet.

### Politiecontact

In het algemeen geldt voor beide groepen dat jongeren die eerder politiecontact hebben gehad negatiever scoren op de moeilijkheidschaal<sup>98</sup>. Voor de controlegroep geldt dat ze eveneens negatiever scoren op sociaal gedrag na eerder politiecontact<sup>99</sup> terwijl dit bij de experimentele groep niet het geval is.

### Halt-feit, Halt-bureau en gedrag

In tegenstelling tot de eerdere gevonden relaties met recidive blijken het gepleegde Halt-feit en het gegeven of jongeren een Halt-bureau binnen of buiten de randstad hebben bezocht geen invloed te hebben op gedrag zoals met de SDQ gemeten.

**Bijlage 5.6.** – Kenmerken in relatie met gemiddelde scores op de SDQ (moeilijkheden en sociaal gedrag) per groep (een \* geeft significante verschillen binnen groepen aan)

	Gemiddelde scores			
	Moeilijkheden		Sociaal gedrag	
	Controle	Experimenteel	Controle	Experimenteel
<b>Geslacht</b>				
Man	8.2 *	8.8 *	7.4 *	7.1 *
Vrouw	9.5 *	10.4 *	8.2 *	8.0 *
<b>Leeftijd</b>				
12-14	8.6	9.3	7.7	7.3
15-18	8.7	9.1	7.6	7.4
<b>Etniciteit</b>				
Nederlands	8.9	9.4	7.4 *	7.2
Niet-Nederlands	8.2	8.5	8.1 *	7.5
<b>Gezinssamenstelling</b>				
Volledig	8.4	9.0	7.5	7.4
Niet volledig	9.0	9.8	7.9	7.2
<b>Werkt vader</b>				
Ja	8.5	9.5	7.6	7.3 *
Nee	8.2	8.9	7.9	7.9 *

97. p's zijn .00

98. p's zijn .00

99. p = .03



	Gemiddelde scores			
	Moeilijkheden		Sociaal gedrag	
	Controle	Experimenteel	Controle	Experimenteel
<b>Werkt moeder</b>				
Ja	8.8	9.2	7.6	7.3
Nee	8.2	9.2	7.8	7.5
<b>Verwachten ouders een strafbaar feit</b>				
Ja	11.2 *	10.4	7.2	7.2
Nee	8.1 *	8.9	7.7	7.3
<b>Hoe reageerden de ouders op het strafbare feit (optiek ouders)?</b>				
Woest	8.2	9.0 *	8.0	7.6
Boos	8.4	10.3 *	7.6	7.2
Verdrietig	8.6	8.0 *	7.6	7.4
Onverschillig	6.0	10.6 *	6.7	8.0
<b>Schamen de ouders zich?</b>				
Ja	8.2 *	8.9	7.7	7.3
Nee	9.2 *	9.7	7.5	7.3
<b>Voelen de ouders zich verantwoordelijk?</b>				
Ja	8.6	9.4	7.5	7.2
Nee	8.2	8.8	7.8	7.4
<b>Ouders denken dat hun kind zich schaamt</b>				
Ja	8.3 *	9.1	7.7	7.3
Nee	10.5 *	9.4	7.5	7.3
<b>Ouders straffen kind voor het gepleegde strafbare feit</b>				
Ja	8.7	9.3	7.6	7.2
Nee	8.7	8.4	7.6	7.4
<b>Denken ouders dat het kind recidiveert na straf?</b>				
(Waarschijnlijk) wel	10.8 *	11.2 *	7.5 *	7.2 *
Waarschijnlijk niet	9.3 *	9.6 *	7.4 *	7.1 *
Zeker niet	7.4 *	7.9 *	8.0 *	7.7 *
<b>Jongere pleegt in de optiek van de ouders voor het eerst een strafbaar feit</b>				
Ja	8.3 *	8.7 *	7.7	7.4 *
Nee, niet eerder opgepakt	11.9 *	10.5 *	7.4	7.4 *
Nee, en eerder opgepakt	9.0 *	11.5 *	7.4	6.4 *
<b>Jongere volgens ouders al eerder met de politie in aanraking geweest?</b>				
Ja, meerdere keren	9.3	13.9 *	7.6	6.8
Ja, één keer	9.6	10.3 *	7.7	7.0
Nee, nooit eerder	8.3	8.5 *	7.6	7.4
<b>Vinden ouders het terecht dat hun kind door de politie werd opgepakt?</b>				
Ja	8.8	9.4 *	7.6	7.4
Nee	8.4	7.0 *	7.7	7.6
<b>Vinden ouders het terecht dat hun kind werd doorverwezen naar Halt?</b>				
Ja	8.7	9.4 *	7.6	7.3
Nee	8.6	5.9 *	7.5	8.0
<b>Heeft de jongere volgens de ouders de gevolgen van het plegen van een strafbaar feit ingezien?</b>				
Ja	8.5 *	8.8 *	7.6	7.4
Nee	11.1 *	11.6 *	8.4	7.1

	Gemiddelde scores			
	Moeilijkheden		Sociaal gedrag	
	Controle	Experimenteel	Controle	Experimenteel
<b>Algemene problemen (0-meting)</b>				
Ja	9.5 *	9.9 *	7.6	7.1 *
Nee	7.7 *	8.5 *	7.8	7.6 *
<b>Relationele problemen (0-meting)</b>				
Ja	9.8 *	10.4 *	7.6	7.2
Nee	7.4 *	7.7 *	7.7	7.5
<b>Algemene problemen (1-meting)</b>				
Ja	11.5 *	11.9 *	7.3 *	7.2
Nee	7.3 *	7.8 *	7.8 *	7.4
<b>Relationele problemen (1-meting)</b>				
Ja	10.3 *	11.0 *	7.5	7.1 *
Nee	7.1 *	7.3 *	7.8	7.6 *
<b>Ingrijpende gebeurtenissen</b>				
Ja	11.0 *	10.5 *	7.6	7.3
Nee	8.1 *	8.9 *	7.7	7.3
<b>Basisonderwijs</b>				
Regulier	8.5 *	9.2	7.7	7.3
Speciaal	10.3 *	9.5	7.6	7.2
<b>Geschorst op school</b>				
Nee	8.2 *	8.9	7.8 *	7.4
Ja	11.0 *	10.9	7.0 *	7.3
<b>Schooltype (0-meting)</b>				
Basisonderwijs	8.4 *	12.8 *	7.7	6.9
VSO	11.4 *	9.6 *	7.7	7.0
VMBO/ROC	8.4 *	9.3 *	7.8	7.4
HAVO/VWO	8.3 *	7.8 *	7.4	7.4
<b>Spijbelen in de afgelopen 6 maanden</b>				
Nooit	7.9 *	8.3 *	7.9 *	7.6 *
Soms	10.3 *	10.8 *	7.1 *	6.8 *
Vaak	11.2 *	11.1*	6.9 *	6.7 *
<b>Bijbaantje (1-meting)</b>				
Ja	8.5	8.6	7.6	7.4
Niet meer, wel gehad	9.1	10.2	7.6	7.3
Nee	8.4	9.2	7.8	7.3
<b>Rondkomen van maandgeld (0-meting)</b>				
Ja	7.9 *	8.8 *	7.7	7.4
Net wel	9.0 *	9.1 *	7.8	7.2
Net niet	11.2 *	12.7 *	6.8	7.0
Helemaal niet	10.7 *	8.7 *	7.3	7.5
<b>Rondkomen van maandgeld (1-meting)</b>				
Ja	7.4 *	8.2 *	7.9 *	7.4 *
Net wel	10.6 *	10.2 *	7.3 *	6.9 *
Net niet	10.8 *	11.4 *	6.8 *	7.4 *
Helemaal niet	14.0 *	15.4 *	7.4 *	8.7 *

	Gemiddelde scores			
	Moeilijkheden		Sociaal gedrag	
	Controle	Experimenteel	Controle	Experimenteel
<b>Schaamte na politiecontact</b>				
Ja	8.4	9.0	7.8	7.6 *
Nee	9.1	9.5	7.5	6.9 *
<b>Schaamte na gepleegde Halt-feit</b>				
Ja	8.6	9.1	7.8	7.6 *
Nee	8.5	9.2	7.5	6.7 *
<b>Eerder politiecontact?</b>				
Nee	8.4 *	8.5 *	7.8 *	7.5
Eén keer	8.3 *	9.3 *	7.6 *	7.0
Meer dan eens	11.0 *	12.0 *	6.9 *	7.0
<b>Setting waarin het Halt-feit werd gepleegd</b>				
Alleen	9.0	8.8	7.7	7.3
Samen met anderen	8.4	9.3	7.6	7.3
<b>Reactie ouders op het opgepakt worden (optiek jongere)</b>				
Woest/boos	8.4	9.3	7.7	7.4
Verdrietig	8.6	8.9	7.7	7.4
Onverschillig	9.2	9.1	7.0	6.8
Ze weten het niet	7.9	5.6	7.6	6.3
<b>Halt-feiten naar categorie</b>				
Vernieling/baldadigheid	8.3	8.8	7.4	7.3
Vermogen	8.9	9.6	7.8	7.4
Overig <sup>100</sup>	7.5	7.9	7.9	7.4
<b>Locatie Haltbureau</b>				
Randstad	8.9	9.2	7.6	7.3
Elders	8.2	9.2	7.7	7.3

---

100. Gezien de kleine aantallen is mishandeling ondergebracht bij overig.

**Bijlage 5.7.** – Kenmerken <sup>101</sup> in relatie met gemiddelde scores op de SDQ per groep (een \* geeft significante verschillen binnen groepen aan)

	Gemiddelde scores			
	Moeilijkheden		Sociaal gedrag	
	Controle	Experimenteel	Controle	Experimenteel
<b>Gezinsgrootte (broers/zussen)</b>				
Klein (0 of 1)	8.0 *	9.3	7.5	7.2
Groot (>1)	9.1 *	9.1	7.7	7.4
<b>Relatie met ouders volgens jongeren</b>				
Minder goed	9.9 *	10.6 *	7.3 *	7.0 *
Goed	7.2 *	7.1 *	8.0 *	7.7 *
<b>Gezinsklimaat</b>				
Negatief	10.0 *	10.2 *	7.3 *	7.0 *
Positief	7.0 *	7.8 *	8.0 *	7.7 *
<b>Relatie met ouders volgens ouders</b>				
Minder goed	10.0 *	10.4 *	7.5	7.0 *
Goed	7.9 *	8.3 *	7.7	7.5 *
<b>Sfeer in huis volgens ouders</b>				
Minder goed	9.1 *	9.7 *	7.6	7.2
goed	8.1 *	8.5 *	7.6	7.4
<b>Sociaal gedrag van het kind volgens ouders</b>				
Minder goed	9.4 *	10.2 *	7.6	6.9 *
Goed	7.7 *	7.5 *	7.6	7.7 *
<b>Steun en controle door de ouders volgens de ouders</b>				
Minder goed	8.8	9.2	7.4	7.2
Goed	8.5	9.2	7.8	7.3
<b>Functioneren op school</b>				
Minder goed	9.4 *	10.0 *	7.5	7.1 *
Goed	7.6 *	7.6 *	7.8	7.5 *
<b>Geld te besteden per maand in €</b>				
Weinig (tot 45)	8.4	8.9	7.7	7.2
Veel (>45)	8.7	9.3	7.7	7.4
<b>Vrijtijdsbesteding zonder toezicht volwassenen (0-meting)</b>				
Zelden	8.1	8.3 *	7.6	7.5 *
Vaak	8.6	10.1 *	7.6	7.1 *
<b>Zinvolle vrijetijdsbesteding (0-meting)</b>				
Niet zinvol	9.3 *	9.8 *	7.6	7.0 *
Zeer zinvol	7.7 *	7.9 *	7.8	7.6 *
<b>Passieve vrijetijdsbesteding (0-meting)</b>				
Passief	8.7	8.8	7.7	7.6 *
Actief	8.5	9.6	7.6	7.1 *
<b>Vrijtijdsbesteding zonder toezicht volwassenen (1-meting)</b>				
Zelden	7.8 *	8.5	7.8	7.3
Vaak	9.2 *	9.5	7.5	7.5

101. Bij de schaalcores is op basis van de mediaan een tweedeling gemaakt in laag versus hoog, positief versus negatief, goed versus slecht, et cetera.

	Gemiddelde scores			
	Moeilijkheden		Sociaal gedrag	
	Controle	Experimenteel	Controle	Experimenteel
<b>Zinnvolle vrijetijdsbesteding (1-meting)</b>				
Niet zinvol	10.0 *	10.4 *	7.3 *	7.1 *
Zeer zinvol	7.6 *	8.1 *	7.9 *	7.8 *
<b>Passieve vrijetijdsbesteding (1-meting)</b>				
Passief	8.7	9.2	7.9 *	7.2
Actief	8.4	9.1	7.5 *	7.4
<b>Riskante vriendengroep (0-meting)</b>				
Niet riskant	7.9 *	8.1 *	7.9 *	7.5 *
Riskant	9.3 *	10.2 *	7.4 *	7.0 *
<b>Riskante vriendengroep (1-meting)</b>				
Niet riskant	7.4 *	8.0 *	8.0 *	7.6 *
Riskant	9.8 *	10.2 *	7.4 *	7.0 *
<b>Riskante gewoonten (0-meting)</b>				
Weinig	8.4	8.9	7.8	7.5 *
Veel	8.8	9.3	7.5	7.0 *
<b>Riskante gewoonten (1-meting)</b>				
Weinig	8.6	9.9	8.0 *	7.5
Veel	9.8	10.5	7.1 *	6.9
<b>Leeftijd eerste politie contact</b>				
Laag (tot 14 jaar)	8.7	9.6	7.7	7.1
Hoog (vanaf 14 jaar)	8.9	9.0	7.6	7.4
<b>Leeftijd eerste keer alcohol gebruiken</b>				
Laag (tot 13 jaar)	9.6	9.9	7.3	7.0
Hoog (vanaf 13 jaar)	8.6	9.2	7.7	7.5
<b>Leeftijd eerste keer dronken zijn</b>				
Laag (tot 15 jaar)	9.9 *	10.8 *	7.2 *	6.6 *
Hoog (vanaf 15 jaar)	7.6 *	8.9 *	8.0 *	7.5 *
<b>Leeftijd eerste keer softdrugs gebruiken</b>				
Laag (tot 15 jaar)	11.1 *	10.7	7.3	7.0
Hoog (vanaf 15 jaar)	8.7 *	11.8	7.6	7.0
<b>Gemiddelde leeftijd bij eerste keer harddrugs en smartdrugs gebruiken <sup>102</sup></b>				
<b>Leeftijd eerste keer gokken</b>				
Laag (tot 13 jaar)	9.5	11.1	7.7	6.2
Hoog (vanaf 13 jaar)	8.8	10.3	7.3	7.0

---

102. In verband met te kleine aantallen worden deze gemiddelden niet weergegeven.

**Bijlage 5.8.** – Gemiddelde scores op recidive en SDQ naar aantal factoren voor de experimentele en de controlegroep (\* = significant tussen de onderzoeksgroepen)

<b>Recidivereductie</b> <sup>103</sup>				
Factoren	Experimenteel		Controle	
	Gemiddelde score	Aantal jongeren	Gemiddelde score	Aantal jongeren
0	32.2	6	33.7	7
1	22.3	32	17.8	42
2	15.2	71	11.0	90
3	13.1 *	95	9.4 *	111
4	5.8	99	7.8	101
5	3.5	56	4.3	75
6	1.5	15	7.6	23
0,1,2,3	15.8 *	204	12.1 *	250
4,5,6	4.6 *	170	6.4 *	199
<b>Moelijkheidscore</b> <sup>104</sup>				
Factoren	Experimenteel		Controle	
	Gemiddelde score	Aantal jongeren	Gemiddelde score	Aantal jongeren
0	16.0	1	16.0	1
1	18.0	1	16.0	7
2	15.7 *	15	11.3 *	21
3	13.4	36	11.7	40
4	11.2	51	10.5	65
5	9.3	68	8.7	69
6	8.0	72	7.9	85
7	6.8	50	6.4	60
8	5.5	26	5.3	40
9	3.3 *	12	6.5 *	14
10	3.0	1	3.0	1
11	-	-	-	-
<b>Sociaal gedragscore</b> <sup>105</sup>				
Factoren	Experimenteel		Controle	
	Gemiddelde score	Aantal jongeren	Gemiddelde score	Aantal jongeren
0	6.5	2	7.0	1
1	6.2	13	6.8	14
2	6.3 *	47	7.5 *	63
3	6.6 *	102	7.4 *	104
4	7.7	83	7.6	111
5	8.0	67	7.8	71
6	8.5	33	8.2	50
7	8.8	9	8.7	15
8	9.0	2	-	-
9	-	-	-	-

103. Hoge score betekent een hoge criminaliteitscore c.q hoge recidive.

104. Hoge score betekent veel moeilijkheden.

105. Hoge score betekent veel sociaal gedrag.