

EVALUATIE CAMERATOEZICHT  
OP OPENBARE PLAATSEN  
Nulmeting

- eindrapport -

drs. S. Dekkers  
drs. G. Homburg

Amsterdam, mei 2006  
Regioplan publicatienr. 1371

Regioplan Beleidsonderzoek  
Nieuwezijds Voorburgwal 35  
1012 RD Amsterdam  
Tel.: +31 (0)20 - 5315315  
Fax: +31 (0)20 - 6265199

Onderzoek, uitgevoerd door Regioplan  
Beleidsonderzoek in opdracht van  
Ministerie van Binnenlandse Zaken en  
Koninkrijksrelaties



## INHOUDSOPGAVE

<b>Samenvatting</b> .....	I
<b>1 Inleiding</b> .....	1
1.1 Ontwikkelingen.....	1
1.2 Wet cameratoezicht op openbare plaatsen .....	2
1.3 Onderzoek.....	2
1.4 Leeswijzer .....	3
<b>2 Cameratoezicht in gemeenten</b> .....	5
2.1 Gebruik cameratoezicht.....	5
2.2 Plannen .....	7
<b>3 Toepassing</b> .....	9
3.1 Uitkijken en opnemen.....	9
3.2 Kenbaarheid en rechten betrokkenen.....	10
3.3 Samenwerking.....	10
3.4 Melding.....	11
3.5 Evaluatie.....	11
<b>4 Besluitvorming</b> .....	13
4.1 Besluitvorming.....	13
4.2 Afwegingen.....	14
4.3 Proportionaliteit en subsidiariteit .....	15
<b>5 Ontwikkeling in cameratoezicht</b> .....	17
<b>6 De effectiviteit van cameratoezicht</b> .....	19
6.1 Inleiding.....	19
6.2 De kwaliteit van de evaluaties .....	19
6.3 Resultaten .....	23
6.4 Conclusie.....	25
<b>Literatuurlijst</b> .....	27
<b>Bijlagen</b> .....	29
Bijlage 1: Kwaliteit evaluaties meta-analyse.....	31
Bijlage 2: Resultaten evaluaties meta-analyse.....	37
Bijlage 3: Methodeverantwoording .....	45
Bijlage 4: Tabellen .....	47



## SAMENVATTING

Cameratoezicht wordt in steeds meer gemeenten ingezet als een aanvullende vorm van toezicht. Een expliciete wettelijke basis voor cameratoezicht is er lang niet geweest. Hierin is verandering gekomen met de invoering van de Wet cameratoezicht op openbare plaatsen. Deze is gedeeltelijk ingevoerd op 1 februari 2006. De algemene maatregel van bestuur is nog in voorbereiding.

Bij de invoering van de wet is aan de Eerste en Tweede Kamer toegezegd dat de wet wordt geëvalueerd. Dit onderzoek is een nulmeting en maakt deel uit van een vijfjarig monitoronderzoek naar cameratoezicht. Het onderzoek bestaat uit een enquête onder Nederlandse gemeenten en een meta-analyse van evaluaties van cameratoezicht. De respons op de enquête is 91 procent, wat betekent dat 419 van de 458 gemeenten hebben gerespondeerd.

### **Cameratoezicht in gemeenten**

Bijna een vijfde van de Nederlandse gemeenten zet cameratoezicht op openbare plaatsen in. In grotere gemeenten vindt vaker cameratoezicht plaats dan in kleine gemeenten. Vooral in Noord-Brabant en Zuid-Holland zijn veel gemeenten met cameratoezicht. In de noordelijke provincies zijn er relatief weinig. Cameratoezicht op openbare plaatsen wordt vooral toegepast in uitgaanscentra, winkelcentra, op bedrijventerreinen en op en rond stations.

In ruim de helft van de gemeenten bestaat het cameratoezicht meer dan drie jaar. Van de gemeenten met cameratoezicht geeft bijna de helft aan plannen te hebben om cameratoezicht uit te breiden. Dit geldt voor zowel grotere als kleinere gemeenten. Van de gemeenten zonder cameratoezicht geeft veertien procent aan plannen te hebben om het komende jaar cameratoezicht in te voeren. Twee vijfde van de gemeenten met cameratoezicht verwacht consequenties van de nieuwe wetgeving, niet alleen op beleidsniveau, maar ook op uitvoerend en technisch vlak.

### **Toepassing**

In drie vijfde van de gemeenten worden de beelden altijd of op specifieke tijdstippen live uitgekeken. In twee vijfde van de gemeenten met cameratoezicht worden beelden uitsluitend achteraf bekeken in geval van bijzondere gebeurtenissen. Het uitkijken van de beelden gebeurt in de meeste gemeenten door de politie. In bijna alle gemeenten worden de beelden altijd of op specifieke momenten opgenomen.

Driekwart van de gemeenten met cameratoezicht neemt bijzondere maatregelen om de beelden te beveiligen tegen manipulatie. Ook gebruikt driekwart van de gemeenten camera's met bijzondere basale functies, zoals camera's die kunnen bewegen, camera's met zoekfuncties of camera's die bepaalde (delen van) gebouwen of personen onzichtbaar kunnen maken.

In bijna alle gemeenten is het cameratoezicht kenbaar gemaakt voor het publiek. Hoe ze dit kenbaar maken verschilt, maar het gebeurt voornamelijk door mededelingen op borden in het cameragebied, met publicaties in lokale bladen, door camera's zichtbaar op te hangen of via posters, folders en flyers. In een kwart van de gemeenten is er geen mogelijkheid tot kennisneming van beelden door gefilmde personen en in twee vijfde van de gemeenten kan men niet om correctie en/of verwijdering vragen.

In veel gemeenten (88%) werkt het bestuur op het gebied van cameratoezicht samen met andere instanties, voornamelijk met de politie. De samenwerking met andere instanties bestaat uit overleg, gezamenlijke financiering en het uitwisselen en verstrekken van beelden. De kosten van cameratoezicht worden in ruim de helft van de gemeenten gedragen door de overheid (gemeente en/of politie), in bijna een vijfde van de gemeenten door particuliere ondernemingen of bedrijven en in ruim een kwart van de gemeenten worden de kosten gezamenlijk gedragen.

Camerabeelden worden niet alleen gebruikt voor toezicht maar ook voor opsporingsdoeleinden (in vier vijfde van de gemeenten) of door observatieteams (in een kwart van de gemeenten). Van de gemeenten met cameratoezicht heeft vier vijfde een protocol of reglement waarin procedures en afspraken over het bekijken van de beelden zijn vastgelegd. Van deze gemeenten heeft twee vijfde in het protocol of reglement ook vastgelegd of en hoe hulpdiensten moeten worden ingeschakeld wanneer een incident wordt geconstateerd tijdens het live uitkijken van de camerabeelden.

### **Besluitvorming**

In twee derde van de gemeenten heeft de gemeente het initiatief tot camera-toezicht genomen. Vooral de gemeenteraad en het college nemen besluiten over de toepassing hiervan. In ruim twee derde van de gemeenten is vooraf overleg geweest binnen de driehoek bestuur (burgemeester), Openbaar Ministerie en politie over de toepassing van cameratoezicht. In ruim de helft van de gemeenten is vooraf overleg geweest met omwonenden en in bijna driekwart van de gemeenten is voor invoering van cameratoezicht overleg geweest met ondernemers. In bijna alle gevallen hebben de omwonenden en ondernemers ingestemd met de toepassing van cameratoezicht.

De belangrijkste aanleidingen voor gemeenten om cameratoezicht in te voeren zijn overlast en de wens om veiligheid te bevorderen. De belangrijkste reden voor gemeenten om geen cameratoezicht in te voeren is dat er geen aanleiding is voor of behoefte is aan cameratoezicht.

De belangrijkste doelen van cameratoezicht die gemeenten stellen, zijn de vergroting van de veiligheid van burgers en de handhaving van en het toezicht op de openbare orde. Bijna alle gemeenten hebben vóór de invoering van cameratoezicht andere maatregelen getroffen om de gestelde doelen te bereiken, vooral intensivering van de surveillance en meer verlichting. De

meest genoemde overwegingen om alsnog cameratoezicht in te voeren, ondanks reeds genomen maatregelen, zijn dat cameratoezicht een goede aanvulling is op deze maatregelen en de ernst van de problematiek.

### **Ontwikkeling in cameratoezicht**

In 2003 heeft RegioPlan in opdracht van het College Bescherming Persoonsgegevens reeds een onderzoek gedaan naar cameratoezicht. Deze en de huidige meting zijn niet volledig vergelijkbaar vanwege een wijziging in de definitie van cameratoezicht in de openbare ruimte. Desondanks kunnen we concluderen dat het aantal camera's in cameragebieden is uitgebreid. Tevens hebben meer gemeenten plannen om het cameratoezicht uit te breiden of in te voeren.

Daarnaast worden camerabeelden vaker opgenomen en langer bewaard. Er worden vaker camera's met bijzondere functies ingezet. Ten slotte wordt er meer samengewerkt met andere instanties en worden beelden vaker gebruikt voor opsporingsdoeleinden.

### **De effectiviteit van cameratoezicht**

Omdat cameratoezicht steeds vaker wordt ingezet, het een dure maatregel is en het een inbreuk vormt op de privacy van burgers, is het belangrijk om vast te stellen of cameratoezicht effectief is en nut heeft. Daarom is een meta-evaluatie uitgevoerd van 20 evaluaties die door of in opdracht van gemeenten zijn uitgevoerd.

De evaluaties zijn beoordeeld op vier kwaliteitscriteria. Ondanks het gebruik van meerdere informatiebronnen, meerdere uitkomstmaten, het uitbesteden van onderzoek en de uitgebreide en doorwrochte aard van enkele evaluaties, scoren ze toch matig op de Maryland Scientific Methods Scale. Dit is een internationaal geaccepteerde maatstaf voor de validiteit van effectevaluaties. Er zijn slechts vijf evaluaties die werken met vergelijkbare controlegebieden en dan alleen voor de politiecijfers.

Een belangrijke inhoudelijke conclusie uit de meta-evaluatie is dat camera-toezicht vaak wordt toegepast in een reeks van andere maatregelen die de objectieve en subjectieve veiligheid bevorderen. Verder blijkt het live uitkijken van beelden een bepalende factor voor het succes van cameratoezicht.

De evaluaties laten geen eenduidig beeld zien van de veranderingen in objectieve veiligheid; deze neemt in bepaalde gemeenten af en in andere gemeenten juist toe. Voor zover er in de evaluaties aandacht is geweest voor verplaatsingseffecten, worden deze nauwelijks waargenomen.

Ook de effecten van cameratoezicht op onveiligheidsgevoelens zijn niet eenduidig. Verder blijkt de bekendheid met cameratoezicht niet optimaal, waardoor de preventieve werking van cameratoezicht niet ten volle wordt benut. Er is wel een groot draagvlak voor cameratoezicht onder burgers. Ten slotte komt uit de evaluaties naar voren dat camerabeelden in alle gemeenten ook worden gebruikt voor opsporingsdoeleinden.





# 1 INLEIDING

## 1.1 Ontwikkelingen

In de afgelopen jaren heeft cameratoezicht een flinke ontwikkeling doormaakt. Niet alleen in technisch opzicht, maar ook in hoe burgers denken over cameratoezicht en de daarmee gepaard gaande inbreuken op hun privacy. Toegenomen onveiligheidsgevoelens bij burgers zorgen voor een steeds breder draagvlak voor de inzet van cameratoezicht als toezichtinstrument.

In 2003 heeft Regioplan een onderzoek uitgevoerd naar de toepassing van cameratoezicht door gemeenten in opdracht van het College Bescherming Persoonsgegevens (CBP).<sup>1</sup> Uit dat onderzoek bleek dat in 2003 bijna een vijfde van de Nederlandse gemeenten gebruikmaakt van cameratoezicht in de openbare ruimte.

De resultaten van het onderzoek zijn door het CBP gebruikt voor het concretiseren van de bestaande privacynormen. Het CBP heeft daartoe in 2004 de publicatie 'Camera's in het publieke domein'<sup>2</sup> uitgebracht. Een andere ontwikkeling in de verankering van cameratoezicht is de Wet cameratoezicht op openbare plaatsen.<sup>3</sup> Een expliciete wettelijke basis voor cameratoezicht is er lang niet geweest. Gemeenten konden bij het instellen van cameratoezicht kiezen of dit werd ondergebracht bij de Wet bescherming persoonsgegevens (WBP, indien cameratoezicht in beheer bij gemeente is) of de Wet politieregisters (Wpolr, indien cameratoezicht in beheer bij de politie is). In februari 2004 is door het tweede kabinet Balkenende een wetsvoorstel ingediend bij de Tweede Kamer. Dit wetsvoorstel is in april 2005 door de Tweede Kamer en in juni 2005 door de Eerste Kamer aangenomen. De Wet cameratoezicht op openbare plaatsen is op 1 februari 2006 gedeeltelijk in werking getreden; de bijbehorende algemene maatregel van bestuur is nog in voorbereiding.

---

<sup>1</sup> Homburg, G. en S. Dekkers (2003). *Cameratoezicht in de openbare ruimte*. Den Haag: College Bescherming Persoonsgegevens.

<sup>2</sup> Smeets, A.H.C.M. (2004). *Camera's in het publieke domein. Privacynormen voor cameratoezicht op de openbare orde*. Achtergrondstudies en Verkenningen 28. Den Haag: College Bescherming Persoonsgegevens.

<sup>3</sup> Wet van 30 juni 2005 tot wijziging van de Gemeentewet en de Wet politieregisters in verband met de invoering van regels omtrent het gebruik van camera's voor toezicht op openbare plaatsen (cameratoezicht op openbare plaatsen). Staatsblad 2005, nummer 392.

## 1.2 Wet cameratoezicht op openbare plaatsen

De Wet cameratoezicht op openbare plaatsen moet leiden tot rechtszekerheid voor de burger en tot uniformering van de toepassing van cameratoezicht. De Wet cameratoezicht op openbare plaatsen houdt in dat de Gemeentewet is aangevuld (met artikel 151c) en de Wpolr (artikel 13) is gewijzigd. Cameratoezicht voor de handhaving van de openbare orde valt na inwerkingtreding niet meer onder de WBP. De wet regelt dat de gemeenteraad de burgemeester bij verordening de bevoegdheid kan verlenen om te besluiten cameratoezicht toe te passen op een openbare plaats. Dit indien het belang van de handhaving van de openbare orde daartoe noodzaakt.

Belangrijke wijzigingen ten opzichte van voormalige regelgeving rondom cameratoezicht zijn de verlenging van de bewaartermijn en de verbreding van de mogelijkheden om beelden in te zetten voor opsporing en strafvordering (het identificeren van verdachten, maar ook het opsporen van getuigen). Camerabeelden vallen onder de Wpolr, wat betekent dat de beelden onder voorwaarden beschikbaar zijn als opsporingsmateriaal.

Er is een handreiking voor gemeenten beschikbaar op [www.hetccv.nu](http://www.hetccv.nu). Tevens zijn op die website de uitvoeringsregelingen opgenomen. De algemene maatregel van bestuur (AMvB), waarin de technische en personele voorwaarden zijn opgenomen, is nog in ontwikkeling. Ook het Modelreglement Tijdelijk Register in het kader van de Wpolr is nog in voorbereiding. Dit reglement kunnen politieregio's gaan gebruiken voor nadere afspraken over cameratoezicht in het publieke domein. Het gebruik van een reglement is verplicht als beelden worden opgenomen in het kader van de Wpolr.

## 1.3 Onderzoek

Aan de Eerste en Tweede Kamer is toegezegd dat de Wet cameratoezicht op openbare plaatsen wordt geëvalueerd. Het doel van dit onderzoek is dan ook om de kamers jaarlijks te informeren over de ontwikkelingen inzake aard en omvang, alsmede de effectiviteit van cameratoezicht in Nederlandse gemeenten.

Elk jaar wordt een enquête uitgevoerd onder alle Nederlandse gemeenten en is er een thematische verdieping. Dit onderzoek is de nulmeting en bestaat uit een enquête onder Nederlandse gemeenten en een meta-analyse van evaluaties van cameratoezicht. Het gaat om het cameratoezicht onder het oude regime. Latere metingen zullen duidelijk maken welke veranderingen de nieuwe wet met zich meebrengt. De respons op de enquête bedraagt 91 procent. Een uitgebreide methodeverantwoording is opgenomen in de bijlage.

In paragraaf 1.1 is reeds opgemerkt dat naar aanleiding van het onderzoek in 2003 de bestaande privacy normen zijn geconcretiseerd en vastgelegd in de publicatie 'Camera's in het publieke domein'. In die publicatie is het begrip 'openbare ruimte' scherper gedefinieerd. Deze scherpere definitie is toegepast in dit onderzoek en heeft ertoe geleid dat minder gemeenten aangaven cameratoezicht te hebben. Het gaat hier met name om gemeenten die in 2003 aangaven cameratoezicht te hebben in of rond openbare gebouwen. In de huidige definitie wordt cameratoezicht in of net rond het gemeentehuis niet opgevat als cameratoezicht op openbare plaatsen, maar als objectbeveiliging. Een gemeentehuis met andere functies dan alleen de functie van een bevolkingshal (bijvoorbeeld voor tentoonstellingen of openbare bijeenkomsten) wordt wel als openbare ruimte aangemerkt. De uitkomsten van deze nulmeting zijn dan ook niet zonder meer vergelijkbaar met de eerdere inventarisatie uit 2003.

#### **1.4 Leeswijzer**

In hoofdstuk 2, 3 en 4 worden de resultaten van de enquête onder Nederlandse gemeenten besproken. In hoofdstuk 5 wordt een vergelijking gemaakt met het onderzoek naar de toepassing van cameratoezicht van 2003. In hoofdstuk 6 volgt de meta-analyse van evaluaties, die door of in opdracht van gemeenten zijn uitgevoerd.



## 2 CAMERATOEZICHT IN GEMEENTEN

### 2.1 Gebruik cameratoezicht

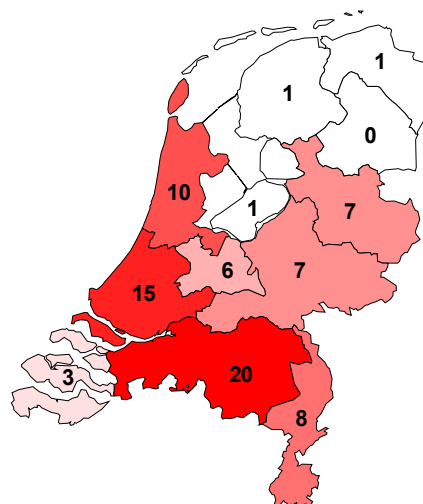
Van de 458 gemeenten hebben 419 gemeenten een vragenlijst geretourneerd (91%). Van de responderende gemeenten hebben er 79 camera's ingezet voor toezicht op openbare plaatsen (19%). Grote gemeenten hebben relatief vaker cameratoezicht dan kleinere gemeenten (tabel 2.1).

**Tabel 2.1 Gebruik cameratoezicht naar gemeentegrootte (N=419)**

Gemeentegrootte	Wel gebruik	Geen gebruik
0-50.000 inwoners	41 (11,5%)	316 (88,5%)
50.000-100.000 inwoners	18 (47,4%)	20 (52,6%)
100.000-150.000 inwoners	9 (75,0%)	3 (25,0%)
150.00-200.000 inwoners	6 (85,7%)	1 (14,3%)
Meer dan 200.000 inwoners	5 (100%)	0 (0%)
<b>Totaal</b>	<b>79 (18,9%)</b>	<b>340 (81,1%)</b>

In figuur 2.1 is het cameratoezicht naar provincie weergegeven. Vooral in Noord-Brabant en in Noord- en Zuid-Holland zijn er veel gemeenten met cameratoezicht.

**Figuur 2.1 Gemeenten met cameratoezicht per provincie, absoluut (N=419)**



Van de gemeenten met cameratoezicht heeft 58 procent dit toezicht op één plaats binnen de gemeente, 28 procent op twee plaatsen en 13 procent op drie, vier of vijf plaatsen binnen de gemeente. Cameratoezicht wordt binnen gemeenten vooral toegepast in uitgaanscentra, winkelcentra, op bedrijventerreinen en op en rond stations (tabel 2.2).

**Tabel 2.2 Plaatsen binnen gemeenten met cameratoezicht (N=74)**

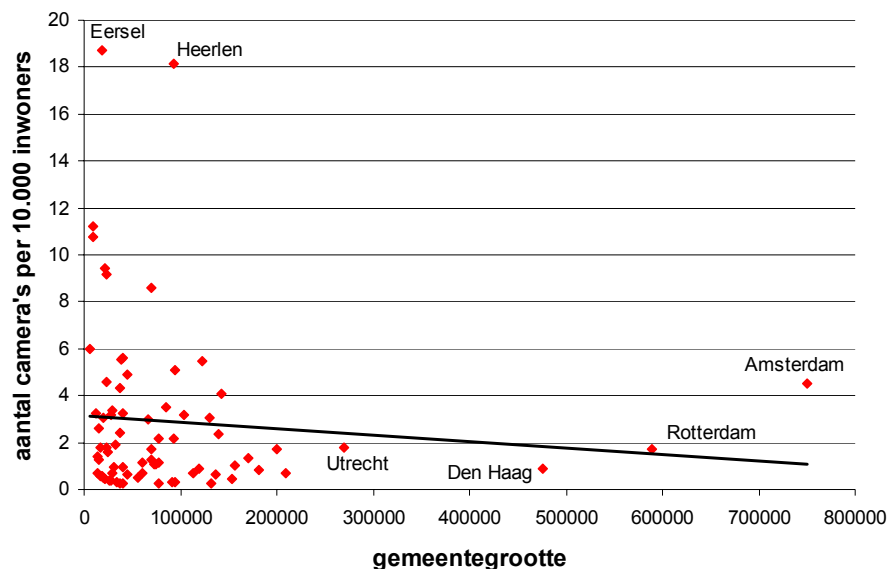
Plaats	Gebruik cameratoezicht in % gemeenten met cameratoezicht <sup>a</sup>
Uitgaanscentrum	41
Winkelcentrum	22
Bedrijventerrein	20
Station of halte openbaar vervoer	18
Stationsplein	15
Speciale buurten (bijvoorbeeld gebieden met prostitutie)	11
Openbare gebouwen	7
Ruimten rondom voetbalstadion	5
Anders <sup>b</sup>	24

a De percentages tellen niet op tot 100 procent, omdat gemeenten meer dan één antwoord konden geven.

b Bij de antwoordmogelijkheid 'anders' noemen gemeenten onder andere de parkeerplaats en de tunnel.

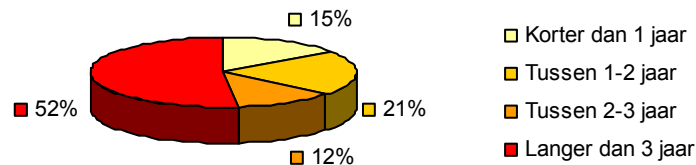
In figuur 2.2 is het aantal camera's per 10.000 inwoners naar gemeentegrootte weergegeven. De trendlijn laat zien dat het aantal camera's per 10.000 inwoners afneemt als de gemeentegrootte toeneemt. Opvallend is het hoge aantal camera's per 10.000 inwoners in Eersel en Heerlen.

**Figuur 2.2 Aantal camera's op openbare plaatsen per 10.000 inwoners naar gemeentegrootte (N=74)**



In ruim de helft van de gemeenten bestaat het cameratoezicht al langer dan drie jaar. Dit geldt voor zowel grote als kleine gemeenten. In figuur 2.3 is weergegeven hoe lang het cameratoezicht al wordt toegepast.

**Figuur 2.3 Hoe lang hebben gemeenten al cameratoezicht? (N=73)**



## 2.2 Plannen

Bijna de helft van de gemeenten met cameratoezicht geeft aan plannen te hebben om cameratoezicht uit te breiden. Dit geldt voor zowel kleinere als grotere gemeenten. Veertien procent van de gemeenten zonder cameratoezicht geeft aan plannen te hebben om het komende jaar cameratoezicht in te voeren.

In het eerste hoofdstuk is de nieuwe regelgeving omtrent cameratoezicht toegelicht. De gemeenten is gevraagd of zij verwachten dat deze wetgeving consequenties heeft voor de toekomst. Drie vijfde van de gemeenten verwacht geen consequenties, de overige twee vijfde wel. Deze gemeenten hebben de volgende consequenties genoemd (twee gemeenten hebben er geen genoemd).

- Een aanpassing in de opname en het uitkijken van beelden is noodzakelijk.
- Er moet een actualisering van het protocol plaatsvinden.
- Er moet een professionaliseringsslag plaatsvinden.
- De politie gaat een grotere rol spelen.
- Er moet een nauwkeurige registratie van incidenten komen in het gebied met cameratoezicht.
- Er vindt een wijziging van verantwoordelijkheden plaats.
- De APV moet aangepast worden.
- Het beleid omtrent cameratoezicht moet scherper geformuleerd worden.
- Het cameratoezicht zal beperkt worden.
- Het cameratoezicht zal uitgebreid worden.
- Cameratoezicht kan ruimer toegepast worden.
- Er is een aanpassing in de techniek noodzakelijk.





### 3 TOEPASSING

#### 3.1 Uitkijken en opnemen

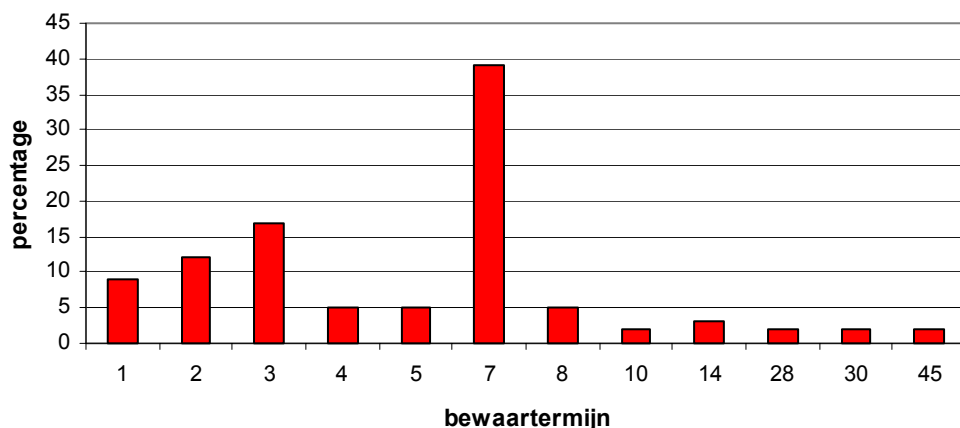
Hoe en op welk moment beelden worden gebruikt en uitgekeken verschilt per gemeente. Bijna twee vijfde (38%) van de gemeenten met cameratoezicht bekijkt de beelden uitsluitend achteraf in geval van bijzondere gebeurtenissen. In alle andere gemeenten worden de beelden altijd (7%) of soms live (54%) uitgekeken.<sup>4</sup> De beelden kijkt men live uit op momenten die samenhangen met het karakter van het gebied waarin de camera's worden geïnstalleerd. In de uitgaanscentra zijn dit de nachtelijke uren, net als op bedrijventerreinen; in winkelcentra zijn het voornamelijk de uren overdag.

Het uitkijken van beelden gebeurt in de meeste gemeenten door de politie (64%). In de overige gemeenten worden de beelden uitgekeken door gemeenteambtenaren (19%), particuliere beveiligingsorganisaties (11%), of door overige organisaties, zoals openbaar vervoerorganisaties, de havendienst, een basisschool of een vereniging van eigenaren (7%).

In bijna alle gemeenten met cameratoezicht worden de beelden altijd (77%) of op specifieke momenten (22%) opgenomen. Het opnemen van beelden gebeurt op verschillende manieren. 62 procent van de gemeenten neemt beelden digitaal op, 20 procent neemt analoog op met terugzoekfuncties en 17 procent neemt analoog op zonder specifieke terugzoekfuncties of analoog met logboek.

In figuur 3.1 is weergegeven welke bewaartermijnen gemeenten hanteren. In bijna twee vijfde van de gemeenten worden beelden 7 dagen bewaard.

**Figuur 3.1 Bewaartermijnen voor opgenomen beelden (N=66)**



<sup>4</sup> In gemeenten waar altijd live wordt uitgekeken, betekent dit dat live wordt uitgekeken op alle momenten waarop de beelden worden opgenomen.

In driekwart van de gemeenten met cameratoezicht zijn bijzondere maatregelen genomen om de beelden tegen manipuleren te beveiligen: fysieke beveiliging, zoals het opslaan van de beelden in een afgesloten ruimte (79%); organisatorische beveiliging, zoals het vastleggen van bevoegdheden (64%) en digitale beveiliging, zoals wachtwoorden (56%).

Driekwart van de gemeenten met cameratoezicht heeft camera's met bijzondere basale functies. De meest voorkomende functies zijn camera's die kunnen bewegen (57%), camera's met zoekfuncties (36%) en camera's die bepaalde (delen van) gebouwen of personen onzichtbaar kunnen maken (31%). Er is geen samenhang tussen het soort cameragebied (uitgaanscentrum, winkelcentrum et cetera) en het gebruik van bijzondere functies.

### **3.2 Kenbaarheid en rechten betrokkenen**

Op één gemeente na is in alle gemeenten het toezicht kenbaar voor het publiek. De wijze waarop het toezicht kenbaar wordt gemaakt verschilt per gemeente. Het meest gebeurt dit door mededelingen op borden in het gebied waar cameratoezicht wordt toegepast (92%), met publicaties in lokale bladen (61%), doordat camera's duidelijk zichtbaar zijn opgehangen (56%) en/of door posters, folders en flyers (21%).

In een kwart van de gemeenten is er geen mogelijkheid tot kennisneming van beelden door gefilmde personen. In de andere driekwart van de gemeenten is dat wel mogelijk via een schriftelijk of mondeling verzoek. In bijna twee vijfde van de gemeenten kan men niet vragen om een correctie en/of verwijdering. In de overige gemeenten kan dat wel via een schriftelijk of mondeling verzoek. Dergelijke verzoeken komen zelden voor: in 2005 werd er in twee gemeenten een verzoek om kennisneming of verwijdering van beelden ingediend. In ruim de helft van de gemeenten (53%) is er een klachtenregeling voor burgers.

### **3.3 Samenwerking**

In een grote meerderheid van de gemeenten werkt het bestuur bij cameratoezicht samen met andere instanties (88%). Deze samenwerking is meestal met de politie (88%). Ook wordt samengewerkt met bedrijven (31%), particuliere beveiligingsorganisaties (22%), een openbaarvervoerbedrijf (21%), winkelcentra (16%) of andere organisaties zoals betaaldvoetbalorganisaties of buurtorganisaties (9%).

Deze samenwerking bestaat voornamelijk uit periodiek overleg (60%), incidenteel overleg (33%), gezamenlijke financiering (25%) en het uitwisselen en verstrekken van beelden (19%). In 55 procent van de gemeenten worden de kosten van cameratoezicht gedragen door de gemeente en/of de politie, in 18 procent van de gemeenten worden de kosten gedragen door particuliere ondernemingen of bedrijven. In 27 procent van de gemeenten worden de kosten gezamenlijk gedragen door de overheid en particuliere ondernemingen.

De camera's worden niet alleen voor toezicht gebruikt. In vier vijfde van de gemeenten zijn de beelden wel eens voor opsporing gebruikt. In een kwart van de gemeenten is door observatieteams van de politie gebruikgemaakt van de beelden van gemeentelijke camera's.

Vier vijfde van de gemeenten met cameratoezicht heeft een protocol of reglement waarin procedures en afspraken over het bekijken van de beelden zijn vastgelegd. Twee vijfde van deze gemeenten heeft in een protocol of reglement vastgelegd of en hoe hulpdiensten moeten worden ingeschakeld wanneer een incident wordt geconstateerd tijdens het live uitkijken van de camerabeelden.

### **3.4 Melding**

Camerasystemen moeten worden aangemeld bij het CBP. Dit hoeft echter niet wanneer het cameratoezicht valt onder het vrijstellingenbesluit van de WBP (artikel 38). Dit houdt in dat camera's niet gemeld hoeven te worden wanneer een gemeente analoge camera's zonder specifieke terugzoekfuncties gebruikt of wanneer beelden niet langer dan 24 uur worden bewaard.

Van de 79 gemeenten met cameratoezicht geven 53 gemeenten aan de camerasystemen aangemeld te hebben bij het CBP; 18 gemeenten hebben dat niet gedaan en van 8 gemeenten weten we het niet. Voor de inwerking-treding van de Wet cameratoezicht op openbare plaatsen konden gemeenten cameratoezicht ook onderbrengen onder de Wpolr. Het tijdelijk register dat hier het gevolg van is, moet door de politie worden aangemeld bij het CBP.

De gemeenten die de camera's niet hebben aangemeld, hebben daar de volgende redenen voor:

- De registratie hoeft niet te worden aangemeld (5 gemeenten).
- De gemeente was niet op de hoogte dat er aanmelding moest plaatsvinden (4 gemeenten).
- De registratie van camerabeelden wordt nog aangemeld (4 gemeenten).
- Het cameratoezicht gaat volledig opnieuw opgezet worden (1 gemeente).
- De camera's hebben uitsluitend preventieve doeleinden. Er is geen gezichtsherkenning (1 gemeente).

### **3.5 Evaluatie**

Drie vijfde van de gemeenten (45 gemeenten) met cameratoezicht geeft aan het effect van cameratoezicht gemeten te hebben. Op één gemeente na hebben alle gemeenten met meer dan 150.000 inwoners (10 gemeenten) het cameratoezicht geëvalueerd. Voor de overige gemeenten geldt dat hoe kleiner de gemeenten zijn hoe minder vaak er wordt geëvalueerd.

Van de gemeenten die aangeven geëvalueerd te hebben, zeggen er 10 dat de effectmeting heeft geleid tot bijstelling van het beleid over cameratoezicht.

Daarbij zijn de volgende bijstellingen genoemd:

- Doelstellingen van cameratoezicht worden aangepast.
- Gebieden met cameratoezicht worden uitgebreid.
- De bewaartermijn is verlengd.
- Er wordt langer live meegekeken.
- Het aantal uren waarin wordt opgenomen is verlengd.

In twee vijfde van de gemeenten met cameratoezicht is het effect niet gemeten. Daarvoor zijn de volgende redenen:

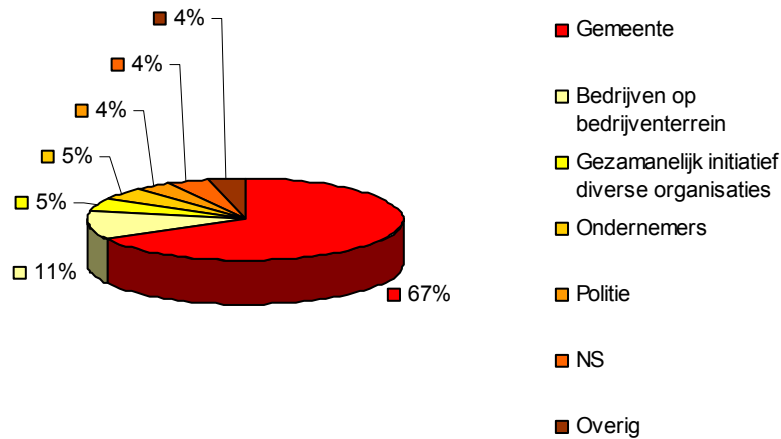
- Cameratoezicht is pas sinds kort in gebruik.
- Er wordt gewerkt aan een evaluatie.
- Er gaat (binnenkort) een evaluatie plaatsvinden.
- Indertijd is het doel van cameratoezicht niet duidelijk afgebakend.

## 4 BESLUITVORMING

### 4.1 Besluitvorming

Het verschilt per gemeente wie het initiatief neemt tot cameratoezicht en wie hierover besluit. In twee derde van de gemeenten heeft de gemeente het initiatief tot cameratoezicht genomen. In de overige gemeenten is het initiatief genomen door bedrijven op bedrijventerreinen, ondernemers, politie, Nederlandse Spoorwegen of was het een gezamenlijk initiatief van gemeente, politie, openbaarvervoerbedrijf en/of ondernemers (figuur 4.1).

**Figuur 4.1 Initiatiefnemers cameratoezicht (N=75)**



Besluiten over de toepassing van cameratoezicht worden vooral genomen door de gemeenteraad en het college. In gemeenten zonder cameratoezicht vindt er veelal geen besluitvorming plaats over het al dan niet toepassen van cameratoezicht.

In 71 procent van de gemeenten met cameratoezicht is vooraf overleg geweest binnen de driehoek bestuur (burgemeester), Openbaar Ministerie en politie. In ruim de helft van de gemeenten met cameratoezicht is vooraf overleg geweest met omwonenden. In bijna alle gemeenten hebben de bewoners (onder condities) ingestemd met het cameratoezicht.<sup>5</sup> In de andere helft van de gemeenten is geen overleg geweest met omwonenden, voornamelijk omdat er geen mensen in de directe omgeving wonen of omdat het cameratoezicht de omwonenden nauwelijks treft.

In bijna driekwart van de gemeenten met cameratoezicht is vooraf overleg geweest met ondernemers. De ondernemers hebben in die gemeenten (onder condities) ingestemd met het cameratoezicht of hadden er zelf om gevraagd.

<sup>5</sup> In één gemeente is niet om instemming gevraagd, maar zijn de bewoners alleen geïnformeerd. In een andere gemeente hebben bewoners ingestemd, ondanks één bezwaarschrift.

In de overige gemeenten is geen overleg geweest met ondernemers, omdat er geen ondernemingen in de directe omgeving gevestigd zijn of omdat het de ondernemers nauwelijks treft.

## 4.2 Afwegingen

### Gemeenten met cameratoezicht

Ruim twee derde van de gemeenten noemt meer dan één aanleiding om cameratoezicht in te voeren. De belangrijkste aanleidingen (tabel 4.1) zijn overlast (56%) en de wens om veiligheid te bevorderen (56%).

**Tabel 4.1 Aanleiding voor het toepassen van cameratoezicht (N=79)**

Aanleiding	Percentages <sup>a</sup>
Overlast	56
De wens om veiligheid te bevorderen	56
Vandalisme (publieke eigendommen)	44
Diefstal	39
Vernieling (particulier eigendom)	29
Vechtpartijen	27
Dealen en drugsgebruik	15
Lastig vallen/ bedreigen van publiek	15
Anders <sup>b</sup>	3

a De percentages tellen niet op tot 100 procent, omdat gemeenten meer dan één antwoord konden geven.

b Bij de antwoordmogelijkheid 'anders' noemen gemeenten convenant veilig uitgaan en tegengaan (uitgaans)geweld.

In paragraaf 2.2 staat vermeld dat de helft van de gemeenten met camera-toezicht plannen heeft om het cameratoezicht uit te breiden. De belangrijkste aanleidingen voor de uitbreiding zijn dezelfde als voor de invoering van cameratoezicht, namelijk overlast en de wens om veiligheid te bevorderen.

### Gemeenten zonder cameratoezicht

Gemeenten zonder cameratoezicht hebben de volgende redenen om deze vorm van toezicht niet in te voeren:

- Ruim vier vijfde van de gemeenten geeft aan dat er geen aanleiding is voor of behoefte is aan cameratoezicht. In deze gemeenten is de problematiek niet van dien aard dat de inzet van camera's noodzakelijk is.
- Bijna 5 procent van de gemeenten geeft aan dat de kosten van camera-toezicht te hoog zijn.
- In 3 procent van de gemeenten is cameratoezicht gewoon niet aan de orde geweest.
- Overige redenen voor het niet invoeren van cameratoezicht zijn dat andere maatregelen afdoende zijn, er onvoldoende politiek draagvlak is en dat cameratoezicht niet in verhouding staat met het doel.

Van de gemeenten zonder cameratoezicht heeft 14 procent plannen om deze vorm van toezicht in te voeren. Ook voor deze gemeenten zijn overlast en de wens om veiligheid te bevorderen de belangrijkste overwegingen om cameratoezicht in te voeren.

### 4.3 Proportionaliteit en subsidiariteit

In deze paragraaf worden de eisen van proportionaliteit en subsidiariteit besproken die het CBP heeft gesteld in 'Camera's in het publieke domein'. Deze eisen houden in dat de beperking van het recht op privacy door toepassing van cameratoezicht in een juiste verhouding moet staan tot het nagestreefde doel en dat het doel niet op een minder ingrijpende wijze kan worden bereikt. Om te inventariseren of gemeenten aan deze eisen hebben voldaan is aan gemeenten gevraagd:

- 1 welke doelen met het cameratoezicht moeten worden bereikt;
- 2 welke maatregelen zijn getroffen om deze doelen te bereiken zonder dat cameratoezicht nodig zou zijn;
- 3 welke overwegingen het invoeren van cameratoezicht noodzakelijk hebben gemaakt.

#### 1 Doelen cameratoezicht

De belangrijkste doelen van cameratoezicht die gemeenten stellen zijn de vergroting van de veiligheid van burgers (61%) en de handhaving van en het toezicht op de openbare orde (59%). In tabel 4.2 is verder te zien dat de algemeen preventieve functie van cameratoezicht en het weren van overlast voor bijna de helft van de gemeenten vooraf gestelde doelen van cameratoezicht zijn.

**Tabel 4.2 Gestelde doelen voor invoering cameratoezicht (N=76)**

Doel	Percentages <sup>a</sup>
Vergroting van de veiligheid van burgers	61
Handhaving en toezicht openbare orde	59
Cameratoezicht heeft een algemeen preventieve functie	49
Weren van overlast	47
Verbetering opsporing	37
Inbraakpreventie	25
Anders <sup>b</sup>	11

a De percentages tellen niet op tot 100 procent, omdat gemeenten meer dan één antwoord konden geven.

b Bij de antwoordmogelijkheid 'overig' noemen gemeenten onder andere effectievere inzet politie, extra toezicht, voorkomen diefstal, hulpmiddel bij opsporing en aanpak (uitgaans)geweld.

## 2 *Getroffen maatregelen*

Bijna alle gemeenten (95%) hebben vóór invoering van cameratoezicht andere maatregelen getroffen om de gestelde doelen te bereiken. In driekwart van de gemeenten bestonden deze maatregelen uit intensivering van de surveillance en meer verlichting (tabel 4.3).

**Tabel 4.3** Getroffen maatregelen vóór invoering cameratoezicht (N=71)

Maatregel	Percentages <sup>a</sup>
Meer surveillance	76
Meer verlichting	75
Voorschriften horeca	45
Andere ruimtelijke inrichting	39
Afspraken scholen	4
Anders <sup>b</sup>	33

a De percentages tellen niet op tot 100 procent, omdat gemeenten meer dan één antwoord konden geven.

b Bij de antwoordmogelijkheid 'anders' noemen gemeenten onder andere afsluiten van wegen, (afspraken met) beveiligingsorganisaties en schoon en heel.

## 3 *Overwegingen invoering cameratoezicht*

Ondanks de overige getroffen maatregelen is toch besloten tot cameratoezicht. De belangrijkste overwegingen hiervoor (tabel 4.4) waren dat camera-toezicht een goede aanvulling is op andere maatregelen (59%) en de ernst van de problematiek (52%).

**Tabel 4.4** Overwegingen voor besluit noodzakelijkheid cameratoezicht (N=75)

Overweging	Percentages <sup>a</sup>
Cameratoezicht is een goede aanvulling op andere maatregelen	59
Ernst van de problematiek	52
Andere maatregelen hebben onvoldoende effect	33
Cameratoezicht is effectiever dan andere maatregelen	15
Geen politiecapaciteit	11
Goedkoper dan andere maatregelen	4
Anders <sup>b</sup>	7

a De percentages tellen niet op tot 100 procent, omdat gemeenten meer dan één antwoord konden geven.

b Bij de antwoordmogelijkheid anders noemen gemeenten onder andere: preventieve werking en op verzoek/initiatief ondernemers.



## 5 ONTWIKKELING IN CAMERATOEZICHT

In dit hoofdstuk wordt een vergelijking gemaakt met het onderzoek naar cameratoezicht van 2003. Het doel van deze vergelijking is om eventuele ontwikkelingen in cameratoezicht te signaleren. In de inleiding is reeds opgemerkt dat in het onderhavige onderzoek een scherpere definitie van 'openbare ruimte' is gehanteerd, waardoor vooral gemeenten die in 2003 aangaven cameratoezicht te hebben in of net rond openbare gebouwen (vooral gemeentehuizen) in deze meting aangaven geen cameratoezicht te hebben. Daarnaast zijn er gemeenten met cameratoezicht bijgekomen, maar per saldo is het aantal gemeenten met cameratoezicht afgenomen van 93 naar 79. Tevens moet opgemerkt worden dat er in deze meting door gemeentelijke herindeling 31 gemeenten minder zijn dan in de meting van 2003. Gezien deze verschuiving moeten onderstaande bevindingen met enige voorzichtigheid worden geïnterpreteerd.

Cameratoezicht wordt steeds vaker ingezet voor toezicht in de openbare ruimte. Dit blijkt ook uit een vergelijking met de meting van 2003. Allereerst is het aantal camera's in cameragebieden uitgebreid. Dit beeld is duidelijk aanwezig in de vier grote steden en in Heerlen. Verder hebben in deze meting meer gemeenten plannen om het cameratoezicht uit te breiden dan in 2003 (de helft van de gemeenten tegenover respectievelijk een kwart). Ook zijn er meer gemeenten zonder cameratoezicht die plannen hebben om camera-toezicht in te voeren (14% ten opzichte van 6% in 2003).

Wat betreft de toepassing van cameratoezicht kan opgemerkt worden dat in bijna alle gemeenten camerabeelden worden opgenomen. In 2003 was dit nog in 90 procent van de gemeenten. Gemeenten bewaren beelden ook langer dan in 2003. In de nieuwe wetgeving is de bewaartermijn uitgebreid naar vier weken, omdat dit noodzakelijk zou zijn voor opsporingsdoeleinden. Gemeenten lijken hier al op vooruit te lopen.

Er wordt meer gebruikgemaakt van digitale camera's (62% versus 37% in 2003) en er zijn relatief meer gemeenten die gebruikmaken van camera's met bijzondere functies (driekwart versus ruim de helft in 2003).

In vergelijking met 2003 werkt het bestuur vaker samen met andere instellingen of organisaties (88% versus 62%) en worden beelden vaker gebruikt voor opsporing (vier vijfde versus driekwart).



## 6 DE EFFECTIVITEIT VAN CAMERATOEZICHT

### 6.1 Inleiding

Cameratoezicht is een vorm van toezicht die steeds vaker wordt ingezet naast een mix van andere maatregelen om de objectieve en subjectieve veiligheid te bevorderen. Cameratoezicht is een relatief dure maatregel, vooral als beelden live worden uitgekeken, maar het is ook een inbreuk op de privacy van burgers. Het is daarom belangrijk om vast te stellen of cameratoezicht effectief is, of de juiste doelen worden bereikt, maar ook of cameratoezicht rechtmatig wordt ingezet. Als cameratoezicht geen nut heeft, is deze vorm van toezicht immers feitelijk niet rechtmatig.

De laatste jaren hebben steeds meer gemeenten een evaluatieonderzoek uitgevoerd of laten uitvoeren naar de effecten van cameratoezicht. Door deze ervaringen te bundelen ontstaat een completer beeld van het effect van cameratoezicht. Dit kan mogelijk interessante aanknopingspunten bieden voor beleidsmakers, maar levert ook kennis op voor de beleidsvoorbereiding in gemeenten. Hiertoe is een meta-analyse uitgevoerd, waarvan de resultaten in dit hoofdstuk worden besproken.

Voordat men uitspraken kan doen over de effecten die gemeten zijn in evaluaties, is het belangrijk om te kijken naar de kwaliteit van de evaluaties. Vastgesteld moet worden in welke mate men conclusies kan trekken op basis van de resultaten. Deze exercitie zal plaatsvinden in paragraaf 6.2. In paragraaf 6.3 wordt vervolgens ingegaan op de inhoud, waarna een conclusie wordt getrokken in paragraaf 6.4.

### 6.2 De kwaliteit van de evaluaties

#### Onderzoeksrapporten en -verslagen

In de vragenlijst die voor dit onderzoek is uitgezet, is aan gemeenten gevraagd of zij het cameratoezicht hebben geëvalueerd en zo ja, of zij daar een onderzoeksrapport of -verslag van hadden. 26 gemeenten hebben aangegeven een schriftelijke weergave te hebben van hun evaluatie. Van 4 gemeenten is geen evaluatie ontvangen. Van 22 gemeenten zijn rapporten of verslagen opgezocht of ontvangen. Twee verslagen bleken geen evaluatie te zijn, maar een jaarverslag of een interne notitie. In totaal zijn de verslagen van twintig gemeenten in deze meta-evaluatie betrokken.

#### Beoordelingscriteria

Om uitspraken te kunnen doen over de kwaliteit van de evaluatieonderzoeken worden ze beoordeeld op een aantal criteria voor kwaliteit en validiteit. Bij het opstellen van deze criteria is aansluiting gezocht bij bestaande literatuur

hierover. Welsh en Farrington hebben in 2003 een meta-analyse uitgevoerd ten aanzien van evaluaties van cameratoezicht in Engeland en Amerika.<sup>6</sup> Beoordelingscriteria uit dit onderzoek zijn gecombineerd met beoordelingscriteria uit de Nederlandse meta-analyse die Klein Haarhuis en anderen in 2005 hebben uitgevoerd op het gebied van rechtshandhaving.<sup>7</sup> Hieronder volgen de gebruikte criteria.

*a) Zijn er meerdere bronnen gebruikt?*

Cameratoezicht wordt vaak ingezet als onderdeel van een mix van maatregelen om de objectieve en subjectieve veiligheid te bevorderen. Het is daarom lastig om te bewijzen dat veranderingen in de veiligheidssituatie zijn toe te schrijven aan cameratoezicht. Een diversiteit aan informatiebronnen verhoogt het informatiegehalte, waardoor veranderingen in de veiligheidssituatie beter verklaard kunnen worden.

*b) Welke uitkomstmaten zijn er?*

Naast een veelvuldig gebruik van informatiebronnen komt ook een diversiteit aan uitkomstmaten ten goede aan de evaluatie. De informatiebron 'politiecijfers' kan de ontwikkeling van de geregistreeerde incidenten in beeld brengen, maar kan bijvoorbeeld ook verplaatsingseffecten inzichtelijk maken.

*c) Wat is de aard van de evaluatie?*

Bij dit criterium gaat het erom hoe de evaluatie is uitgevoerd. Een evaluatie kan enerzijds worden uitbesteed aan onderzoekers: aan een extern onderzoeksbureau of een interne onderzoeksafdeling van een gemeente. Anderzijds kunnen beleidsmedewerkers de evaluaties uitvoeren of andere betrokkenen bij cameratoezicht. Een evaluatie door onderzoekers die niet bij het cameratoezicht betrokken zijn, is beter voor onafhankelijke resultaten.

*d) Hoe scoort de evaluatie op de Maryland Scientific Methods Scale?*

Een internationaal geaccepteerde maatstaf voor de validiteit van effectevaluaties is de *Maryland Scientific Methods Scale (MSMS)*.<sup>8</sup> Volgens de MSMS worden evaluatiestudies ingedeeld in vijf categorieën:

- Correlatie: samenhang tussen een beleidsmaatregel en een uitkomstvariabele na invoering van de beleidsmaatregel.
- Voor- en nameting: de scores op doelvariabelen voor en na de interventie worden vergeleken, waarbij geen sprake is van een (vergelijkbare) controlegroep.

---

<sup>6</sup> Welsh, B.C. & D.P. Farrington (2003). *Effects of closed circuit television surveillance on crime: protocol for a systematic review*.

<sup>7</sup> Klein Haarhuis, C.M., M.M.J. van Ooyen-Houben, E.R. Kleemans & F.L. Leeuw (2005). *Kennis voor beleid. Een synthese van 58 (evaluatie)onderzoeken op het gebied van rechtshandhaving*. Den Haag: WODC.

<sup>8</sup> Farrington, D.P., D.C. Gottfredson, L.W. Sherman & B.C. Welsh (2002). The Maryland scientific methods scale. In: Sherman, L. (ed.) *Evidence-based crime prevention*. London: Routledge.

- Voor- en nameting met vergelijkingsconditie: scores op doelvariabelen voor en na de interventie worden gemeten en bovendien vergeleken met scores in een vergelijkbare gemeente, groep of categorie waar de interventie niet heeft plaatsgevonden.
- Voor- en nameting in verschillende experimentele en vergelijkingsituaties, gecontroleerd voor overige beïnvloedende factoren. Scores op doelvariabelen worden voor en na de interventie gemeten en vergeleken met scores in verschillende gemeenten, groepen of categorieën, waarbij zo goed mogelijk is bewaakt of er geen andere invloeden zijn die eventuele verschillen kunnen verklaren.
- Effectmeting met random toewijzing: hierbij bepaalt het toeval welke personen of groepen aan een interventie worden onderworpen en welke niet. De verschillen in scores op doelvariabelen (zoals voortijdig schoolverlaten of werkloosheid) kunnen dan met een hoge mate van betrouwbaarheid aan de interventie worden toegeschreven.

De vijf categorieën beschrijven niveaus van wetenschappelijke validiteit. De eerstgenoemde categorie, correlatie, heeft de laagste validiteit, de laatstgenoemde, effectmeting met random toewijzing, de hoogste.

Volgens de MSMS zijn interventies bewezen effectief als er minstens twee positieve effectevaluaties zijn van ten minste het derde niveau. Het gaat niet alleen om de cijfers: het moet ook aannemelijk (plausibel) zijn dat de effecten aan de interventie kunnen worden toegeschreven. Met andere woorden: de cijfers moeten in de goede richting wijzen én er moet een overtuigend verhaal zijn. Om te besluiten tot ineffectieve interventies, zijn minstens twee negatieve evaluaties van ten minste het derde niveau met bovenstaande specificaties nodig. Om te besluiten tot een veelbelovende interventie is één positieve evaluatie van ten minste het derde niveau in combinatie met een overtuigend verhaal nodig. Interventies die hiermee niet geïdentificeerd kunnen worden, vallen onder onbekende effectiviteit.

Om uitspraken te kunnen doen over de effectiviteit van cameratoezicht is dus een voor- en nameting met een controlegebied (niveau drie MSMS) nodig. Een belangrijke voorwaarde om uitspraken te kunnen doen over effectiviteit is wel dat het aantal incidenten in de nulmeting in zowel het cameragebied als het controlegebied minimaal twintig in absolute aantallen is. Een evaluatie met minder dan twintig incidenten in de nulmeting heeft te weinig statistische power om veranderingen te kunnen meten (Welsh e.a., 2003).

#### **Toetsing aan criteria**

De twintig evaluaties zijn weergegeven in bijlage I. Per evaluatie is weergegeven wat het beoogde doel is van het cameratoezicht en wat de score is op de vier kwaliteitscriteria. Van de twintig evaluaties hebben er zestien gebruikgemaakt van meerdere bronnen dan alleen gesprekken met de politie en registratiecijfers van de politie (waarop vier evaluaties zich uitsluitend baseren). Veel gebruikte aanvullende informatiebronnen zijn enquêtes onder

bewoners, bezoekers en ondernemingen. Het verschilt verder per evaluatie welke uitkomstmaten zijn gebruikt, maar bijna alle onderzoeken (op twee na) hebben gebruik gemaakt van een combinatie van uitkomstmaten. Veel gebruikte maten zijn (on)veiligheidsgevoelens, geregistreerde incidenten, bekendheid met cameratoezicht, opinie ten aanzien van cameratoezicht en verplaatsingseffecten.

Vijftien evaluaties zijn uitgevoerd door een extern onderzoeksbureau of door een interne onderzoeksafdeling van de gemeente. De vijf andere evaluaties zijn uitgevoerd door beleidsambtenaren of door de politie.

De evaluaties verschillen op het niveau van de MSMS. De meeste evaluaties (negen) hebben een voor- en een nameting uitgevoerd zonder controlegebied (niveau twee op de MSMS). Sommige evaluaties hebben wel politiecijfers van een referentiegebied in de evaluatie betrokken, maar in die gevallen was het referentiegebied niet vergelijkbaar met het cameragebied. De politiecijfers van het cameragebied zijn namelijk veelal afgezet tegen de politiecijfers van de rest van de gemeente. In één gemeente zijn de politiecijfers van het cameragebied afgezet tegen de politiecijfers van de rest van de binnenstad zonder cameratoezicht, maar was het referentiegebied geen specifiek uitgaansgebied (wat wel gold voor het cameragebied). Voor veel gemeenten is het lastig om binnen de eigen gemeente een vergelijkbaar controlegebied aan te wijzen. Cameratoezicht wordt veel toegepast in uitgaansgebieden, waarvan veel gemeenten er maar één hebben.

Drie evaluaties hadden alleen gegevens verzameld over de periode na invoering van cameratoezicht van zowel het cameragebied als een referentiegebied. Omdat er geen nulmeting heeft plaatsgevonden, behoren deze evaluaties tot het eerste niveau van de MSMS. Vijf evaluaties zijn uitgevoerd op niveau drie van de MSMS en bevatten minimaal een 0- en 1-meting met controlegebied.<sup>9</sup>

Technisch gezien is het mogelijk om voor evaluaties op het derde niveau de effectgrootte te berekenen van de verandering in de veiligheidssituatie, omdat deze evaluaties beschikken over een controlegroep. Dit is een maat die speciaal voor meta-evaluaties is ontwikkeld. Van de vijf evaluaties zijn er echter twee die indexcijfers hebben gebruikt, terwijl voor het berekenen van de effectgrootte absolute aantallen nodig zijn. Om die reden wordt de effectgrootte buiten beschouwing gelaten.

---

<sup>9</sup> Eén van deze evaluaties betrof drie locaties, waarvan één niet voldeed aan de eis van een minimum van 20 incidenten in de nulmeting.

## 6.3 Resultaten

Omdat niet alle evaluaties zijn uitgevoerd met een 0- en 1-meting en een controlegroep, moet voorzichtig worden omgegaan met de resultaten en kan niet worden gesproken in termen van effectiviteit. Tevens is cameratoezicht vaak een onderdeel in een mix van maatregelen, waardoor effecten niet per definitie zijn toe te schrijven aan cameratoezicht.

In de tabel van bijlage II staat een overzicht van de resultaten van de evaluaties. De resultaten zijn onderverdeeld in vier thema's:

- a) proces;
- b) objectieve veiligheid;
- c) beleving cameratoezicht en veiligheid;
- d) opsporing en vervolging.

In de tabel worden de belangrijkste resultaten besproken. Hieronder volgt een beschrijving van de resultaten per thema.

### Proces

Cameratoezicht wordt vaak toegepast in een reeks van andere maatregelen om de objectieve en subjectieve veiligheid te bevorderen. Uit veel evaluaties blijkt dat het live uitkijken van beelden een bepalende factor is voor het succes van cameratoezicht. De politie voelt zich vaak gesteund door cameratoezicht, omdat de meldkamer indien noodzakelijk assistentie kan inzetten. Daarnaast kan beter op incidenten worden ingespeeld en kan de politiecapaciteit efficiënter worden ingezet. Verder kunnen de camerabedieneren inzoomen op situaties, wat identificatie van mogelijke verdachten makkelijker maakt.

In de verschillende evaluaties is een aantal belangrijke randvoorwaarden benoemd:

- Het bedieningspersoneel van de camera's moet voldoende kennis hebben over de techniek en de procedures rond cameratoezicht.
- De politie moet voldoende op de hoogte zijn van het gebruik van cameratoezicht voor opsporing.
- Er moet voldoende capaciteit zijn om de beelden uit te kijken (indien live wordt meegekeken), maar ook om incidenten op te volgen.
- Cameratoezicht vereist een goede samenwerking tussen de ketenpartners en vooral tussen het bedieningspersoneel van de camera's en politieagenten op straat.
- De kwaliteit van de beelden moet voldoende zijn om in te kunnen spelen op incidenten en om eventuele verdachten te kunnen identificeren.
- Het achteraf uitkijken of terugkijken van beelden moet geen omslachtige procedure vormen, aangezien dit drempelverhogend werkt voor het gebruik van de beelden door de politie.

### **Objectieve veiligheid**

Veel gemeenten hebben met cameratoezicht tot doel de objectieve veiligheid te bevorderen. De evaluaties laten een gevarieerd beeld zien op deze uitkomstvariabele. In sommige gemeenten is het aantal incidenten toegenomen en in andere gemeenten is dit juist afgenomen. Mogelijk is het aantal incidenten daadwerkelijk toe- of afgenomen.

Er zijn echter nog andere mogelijke verklaringen. Cameratoezicht moet in veel gemeenten een preventief doel dienen. Het moet een afschrik-effect hebben. Dit is in een aantal gemeenten gebeurd. Daarnaast is cameratoezicht een vorm van toezicht waardoor meer incidenten worden waargenomen en kan cameratoezicht een effect hebben op de meldingsbereidheid van slachtoffers (omdat zij meer vertrouwen krijgen in het oplossen van een incident door de aanwezigheid van camerabeelden). In beide gevallen zal het aantal bij de politie bekend geworden incidenten juist toenemen, wat in een aantal gemeenten ook gebeurd is. Als alleen wordt gekeken naar de evaluaties op het derde niveau van de MSMS dan ontstaat eenzelfde gevarieerd beeld.

Verplaatsingseffecten zijn in weinig evaluaties aangetoond. Slechts in twee evaluaties werden gedeeltelijke verplaatsingseffecten gevonden. Het ging hierbij om overlast, autocriminaliteit en mishandeling. In de evaluaties is gekeken naar geografische verplaatsing, wat wil zeggen dat er een toename is in incidenten in een ander gebied.

### **Beleving cameratoezicht en veiligheid**

Ook de effecten van cameratoezicht op onveiligheidsgevoelens zijn niet eenduidig. Wel kan gezegd worden dat in een meerderheid van de evaluaties (ongeveer twee derde) de veiligheidsgevoelens van omwonenden, bezoekers, ondernemers en politieagenten zijn toegenomen na invoering van cameratoezicht. In de overige evaluaties zijn de gevoelens van veiligheid gelijk gebleven of gestegen.

Uit geen van de evaluaties blijkt dat de bekendheid van cameratoezicht bij inwoners, bezoekers en ondernemers optimaal is. Er is altijd een deel van de ondervraagden dat niet op de hoogte was van cameratoezicht. Vooral voor de preventieve werking van cameratoezicht is het belangrijk dat de bekendheid groot is. Communicatie hierover zou in veel gemeenten nog effect kunnen sorteren. Wanneer cameratoezicht al algemeen bekend is, kan communicatie een gewenningseffect tegengaan.

Het draagvlak voor cameratoezicht onder zowel inwoners, bezoekers als ondernemers blijkt in alle evaluaties groot te zijn (voor zover gemeten) en wordt alleen maar groter. Ook het idee dat cameratoezicht een inbreuk is op de privacy leeft bij steeds minder mensen.



### Opsporing en vervolging

Als het gaat om opsporing en vervolging zijn de gebruikte uitkomstmaten in de evaluaties veel minder uniform. Desondanks kunnen een aantal uitspraken worden gedaan over de resultaten van de evaluaties.

- In alle gemeenten worden camerabeelden gebruikt voor opsporingsdoeleinden.
- Uit veel evaluaties blijkt dat de bewaartermijn van beelden te kort wordt gevonden. Slachtoffers doen vaak niet direct aangifte. Wanneer de beelden nodig zijn voor opsporing zijn deze soms al gewist. In de nieuwe wetgeving is daarom de bewaartermijn verlengd naar maximaal vier weken.
- De confrontatie met camerabeelden kan bij verdachten leiden tot een (snellere) bekentenis.
- Als beelden niet live worden uitgekeken, kan niet op incidenten ingespeeld worden, wat de kans op het aanhouden van verdachten verkleint.

## 6.4 Conclusie

Ondanks het gebruik van meerdere informatiebronnen, meerdere uitkomstmaten, het uitbesteden van onderzoek en de uitgebreide en doorwrochte aard van enkele evaluaties, scoren ze toch matig op de MSMS. Er zijn slechts vijf evaluaties die werken met vergelijkbare controlegebieden en dan alleen voor de politiecijfers (objectieve veiligheid) en niet voor de overige uitkomstmaten. Evaluaties op de twee hoogste niveaus (4 en 5) komen niet voor.

Deze bevinding sluit aan bij gezaghebbende meta-analyses die de afgelopen jaren in Nederland zijn uitgevoerd. In een meta-analyse van 104 criminaliteitspreventieprojecten constateerden Polder en Van Vlaardingen in 1995 dat de kwaliteit van projectevaluaties vaak te wensen overlaat (afgezet tegen de indicatoren effectmeting, nulmeting, vergelijkingsgroep, statistische toets, bruikbaar resultaat en betrouwbaar resultaat).<sup>10</sup> Tien jaar later constateert het SCP dat de methodische kwaliteit van veel evaluatieonderzoek over criminaliteitsbestrijding zwak is.<sup>11</sup> De WODC-onderzoekers Klein Haarhuis e.a. concluderen in 2005 in een synthese van 58 onderzoeken over rechtshandhaving, dat er weliswaar sterke punten kunnen worden aangewezen (het gebruik van meerdere informatiebronnen, een goede planevaluatie en een goede procesevaluatie), maar dat de opzet veel minder sterk is wanneer die wordt afgemeten aan de MSMS. Geen van de evaluaties komt hoger dan het tweede niveau van de MSMS en volgens deze maatstaf kunnen er dus in geen enkel geval uitspraken over de effectiviteit worden gedaan.

---

<sup>10</sup> Polder, W. en F.J.C. van Vlaardingen (1995). *Preventiestrategieën in de praktijk: een meta-evaluatie van criminaliteitsprojecten*. Arnhem/Den Haag: Gouda Quint/WODC.

<sup>11</sup> Wittebrood, K. en M. van Beem (2004) *Vergroten van sociale veiligheid: wat werkt en wat niet?* Den Haag: RMO.

Voor de evaluatie van veel beleidsmaatregelen, waaronder cameratoezicht, geldt dat de MSMS hoge eisen stelt. Een vergelijkbare controlegroep binnen een gemeente is vaak lastig aan te wijzen, vooral wanneer cameratoezicht wordt toegepast binnen een gebied met specifieke kenmerken (bijvoorbeeld een uitgaansgebied). Ook het gerandomiseerd toewijzen van een gebied voor cameratoezicht is vaak niet aan de orde. Cameratoezicht wordt door gemeenten ingezet in gebieden waar dat vanwege de openbare orde problematiek het hardst nodig is. Ten slotte maakt cameratoezicht bijna altijd deel uit van een mix aan maatregelen om de veiligheid te bevorderen. Veranderingen in de veiligheidssituaties zijn daarom vaak niet alleen toe te schrijven aan cameratoezicht. In een evaluatie kan gecontroleerd worden voor andere factoren die de veiligheidssituatie beïnvloeden, maar vaak blijkt cameratoezicht juist in combinatie met andere maatregelen het meeste effect te sorteren.

Ondanks de relatief lage scores op de MSMS en de daarmee gepaard gaande beperkingen, hebben veel gemeenten (bijna de helft) plannen om cameratoezicht uit te breiden. Het blijft daarom belangrijk om evaluaties gedegen op te zetten, te zoeken naar controlegroepen en te controleren voor andere beïnvloedende factoren. Te denken valt aan het zoeken van controlegebieden buiten de eigen gemeente of het vergelijken met resultaten van evaluaties van cameragebieden waar een andere mix aan maatregelen wordt ingezet.

Ten slotte is het voor een goede meta-analyse belangrijk dat evaluaties op een meer gestandaardiseerde wijze worden uitgevoerd. Er kunnen beter gefundeerde uitspraken worden gedaan indien alle evaluaties dezelfde informatiebronnen en uitkomstmaten hanteren.

## LITERATUURLIJST

- Bieleman, B., A. Kruize & J. Snippe (2002). *Evaluatie cameratoezicht Groningen. Eindrapportage*. Groningen: IntraVal.
- Bieleman, B., J. Boekaar & J. Snippe (2001). *Evaluatie cameratoezicht Groningen. Tussenrapportage*. Groningen: IntraVal.
- Farrington, D.P., D.C. Gottfredson, L.W. Sherman & B.C. Welsh (2002). *The Maryland scientific methods scale*. In: Sherman, L. (ed.) *Evidence-based crime prevention*. London: Routledge.
- Flight, S. & P. Hulshof (2005). *Evaluatie cameratoezicht Alkmaar*. Amsterdam: DSP-groep BV.
- Flight, S. (2003). *Evaluatie Cameratoezicht Amsterdam. Effectmeting August Allebéplein, Belgiëplein en Kraaiennest*. Amsterdam: DSP-groep BV.
- Flight, S. (2005). *Evaluatie cameratoezicht Wallen en Nieuwendijk, Amsterdam. Verslag van drie metingen: 2003, 2004 en 2005*. Amsterdam: DSP-groep BV.
- Gemeente Amersfoort (2006). *Evaluatie cameratoezicht. Ervaringen met verplaatsbare camera's in Amersfoort*.
- Gemeente Apeldoorn (2002). *Samen naar verbetering. Een onderzoek naar de ontwikkeling van veiligheid en overlast in het uitgaansgebied Apeldoorn in de periode 1998-2001*.
- Gemeente Deurne (2006). *Nota cameratoezicht*. Raadsinformatiebrief.
- Gemeente Ede (1999). *Evaluatie cameratoezicht. De eerste indruk*.
- Gemeente Ede (2000). *Ogen in de nacht. Eindevaluatie cameratoezicht*.
- Gemeente Gilze-Rijen (2005). *Evaluatie Cameratoezicht*. Intern verslag.
- Gemeente Helmond (2006). *Evaluatie cameratoezicht horecaconcentratiegebied*. Interne notitie.
- Gemeente Tilburg (2005). *Evaluatie cameratoezicht binnenstad Tilburg 2005*.
- Gemeente Utrecht (2002). *Geweld(ig) bekeken. Eindmeting Experiment Videocameratoezicht*.
- Gemeente Zeist (2005). *Evaluatierapport Cameratoezicht Tweede Dorpsstraat Zeist*.
- Gemeente Zwolle (2006). *Evaluatie cameratoezicht 2005*. Interne notitie.
- Homburg, G. & S. Dekkers (2003). *Cameratoezicht in de openbare ruimte*. Den Haag: College Bescherming Persoonsgegevens.
- Klein Haarhuis, C.M., M.M.J. van Ooyen-Houben, E.R. Kleemans & F.L. Leeuw (2005). *Kennis voor beleid. Een synthese van 58 (evaluatie)onderzoeken op het gebied van rechtshandhaving*. Den Haag: WODC.
- Leiden, I. van & H.B. Ferwerda (2002). *Cameratoezicht. Goed bekeken?* Zeist: Kerckebosch BV.

- Polder, W. & F.J.C. van Vlaardingen (1995). *Preventiestrategieën in de praktijk: een meta-evaluatie van criminaliteitsprojecten*. Arnhem/Den Haag: Gouda Quint/WODC.
- Politie Zeeland (2002). *Cameratoezicht Goes*. Interne notitie.
- Smeets, A.H.C.M. (2004). Camera's in het publieke domein. Privacy-normen voor cameratoezicht op de openbare orde. *Achtergrondstudies en Verkenningen 28*. Den Haag: College Bescherming Persoonsgegevens.
- Snippe, J., A. Kruize, C. Ogier & B. Bieleman (2005). *Evaluatie cameratoezicht Gouda*. Groningen: Intraval.
- Snippe, J., A. Kruize, C. Ogier & B. Bieleman (2005). *Evaluatie cameratoezicht Heerlen*. Groningen: Intraval.
- Welsh, B.C. & Farrington, D.P. (2002). *Crime Prevention Effects of Closed Circuit Television: A Systematic Review*. Home Office Research Study, No. 252. London: Home Office.
- Wittebrood, K. & M. van Beem (2004). *Vergroten van sociale veiligheid: wat werkt en wat niet?* Den Haag: RMO.

## **BIJLAGEN**



**BIJLAGE 1**
**Kwaliteit evaluaties meta-analyse**

Gemeente	Beoogd effect cameratoezicht	a) informatiebronnen	b) uitkomstmaten	c) evaluatie	d) MSMS
<b>Alkmaar</b> Centrumgebied Ingevoerd: voorjaar 2004	<ul style="list-style-type: none"> <li>Het bevorderen van het veiligheidsgevoel van mensen die er wonen, werken of uitgaan.</li> <li>'Slachtofferreductie' (het verminderen van schade door onveiligheid).</li> <li>Het bevorderen van de opsporing en vervolging van strafbare feiten.</li> <li>Het voorkomen van vandalisme.</li> <li>Het voorkomen van veelvoorkomende criminaliteit in het gebied.</li> </ul>	<ul style="list-style-type: none"> <li>Enquête onder bewoners en ondernemers.</li> <li>Registratiegegevens politie.</li> <li>Diepte-interviews met vertegenwoordigers van gemeente, politie, stadstoezicht, Falck Security, Chubb-Lips, bewoners en ondernemers.</li> <li>Observaties in cameragebied.</li> </ul>	<ul style="list-style-type: none"> <li>(On)veiligheidsgevoelens.</li> <li>Slachtofferschap.</li> <li>Opvattingen over cameratoezicht.</li> <li>Bekendheid met cameratoezicht.</li> <li>Verplaatsingseffect.</li> </ul>	Evaluatie door extern onderzoeksbureau.	Niveau 2. 0- en 1-meting zonder controlegebied.
<b>Amersfoort</b> Uitgaansgebied, tunnel en overlaststraat Ingevoerd: 2005	<ul style="list-style-type: none"> <li>Herkennen van personen die betrokken zijn bij strafbare feiten.</li> <li>Incidentanalyse achteraf en het benutten van de beelden voor bewijsvoering.</li> <li>Het verbeteren van de objectieve veiligheid door preventie.</li> <li>Verbeteren van de subjectieve veiligheid.</li> </ul>	<ul style="list-style-type: none"> <li>Ondervraging burgers via digitaal panel.</li> <li>Ondervraging onder bezoekers cameragebied.</li> <li>Politiecijfers.</li> </ul>	<ul style="list-style-type: none"> <li>Draagvlak.</li> <li>Bekendheid met cameratoezicht.</li> <li>(On)veiligheidsgevoelens.</li> <li>Geregistreerde incidenten.</li> </ul>	Evaluatie door de afdeling onderzoek en statistiek van de gemeente.	Niveau 1 voor onderzoek onder burgers en bezoekers (1-meting). Niveau 2 voor politiecijfers (0- en 1-meting).
<b>Amsterdam</b> August Allebéplein, Belgiëplein en Kraaiennest Ingevoerd: 2001	<ul style="list-style-type: none"> <li>Verbeteren leefbaarheid en veiligheid.</li> <li>Bestrijden van objectieve en subjectieve onveiligheid.</li> <li>Ondersteunen van de politie.</li> <li>Verbeteren opsporing.</li> </ul>	<ul style="list-style-type: none"> <li>Schriftelijke enquête passanten en bewoners.</li> <li>Telefonische enquête ondernemers.</li> <li>Interviews experts.</li> <li>Registratiegegevens politie.</li> </ul>	<ul style="list-style-type: none"> <li>(On)veiligheidsgevoelens.</li> <li>Bekendheid met cameratoezicht.</li> <li>Draagvlak.</li> <li>Slachtofferschap.</li> <li>Geregistreerde incidenten.</li> <li>Verplaatsingseffecten.</li> </ul>	Evaluatie door extern onderzoeksbureau	Niveau 3. 0- en 1-meting met controlegebied (voor politiecijfers)

Gemeente	Beoogd effect cameratoezicht	a) informatiebronnen	b) uitkomstmaten	c) evaluatie	d) MSMS
<b>Amsterdam</b> Wallen en Nieuwendijk Ingevoerd: februari 2004	<ul style="list-style-type: none"> <li>• Voorkomen van criminaliteit (preventieve werking).</li> <li>• Verbeteren hulpverlening (adequater reageren).</li> <li>• Opsporing van strafbare feiten (beeldmateriaal als bewijs).</li> <li>• Vergroten van de veiligheid.</li> </ul>	<ul style="list-style-type: none"> <li>• Schriftelijke enquête bezoekers en bewoners.</li> <li>• Registratiegegevens politie.</li> </ul>	<ul style="list-style-type: none"> <li>• (On)veiligheidsgevoelens.</li> <li>• Geregistreeerde incidenten.</li> <li>• Verplaatsingseffecten.</li> <li>• Mening cameratoezicht.</li> <li>• Bekendheid met cameratoezicht.</li> </ul>	Evaluatie door extern onderzoeksbureau.	Niveau 3. 0-, 1- en 2-meting met controlegebied (voor politiecijfers).
<b>Apeldoorn</b> Uitgaansgebied Ingevoerd: begin 2000	<ul style="list-style-type: none"> <li>• Het verhogen van het veiligheidsniveau in het uitgaansgebied door het kunnen beschikken over videobeelden van het gedrag van bezoekers in het uitgaansgebied.</li> </ul>	<ul style="list-style-type: none"> <li>• Registratiegegevens politie.</li> <li>• Schriftelijke vragenlijsten onder eigenaren en/of bedrijfsleiders van horecaondernemingen, politiepersoneel, bewoners en winkeliers van het uitgaansgebied en de directe omgeving en taxichauffeurs.</li> </ul>	<ul style="list-style-type: none"> <li>• Geregistreeerde incidenten.</li> <li>• Bekendheid met cameratoezicht.</li> <li>• Opinie cameratoezicht.</li> </ul>	Evaluatie door de gemeente.	Niveau 3. Diverse metingen voor en na invoering cameratoezicht met controlegebied.
<b>Arnhem</b> Uitgaansgebied, inclusief af- en aanlooproutes Ingevoerd: mei 2000	<ul style="list-style-type: none"> <li>• Voorkomen en terugdringen van verstoringen van de openbare orde.</li> <li>• Bijdrage leveren aan het opsporen en vervolgen van strafbare feiten.</li> </ul>	<ul style="list-style-type: none"> <li>• Registratiegegevens politie.</li> <li>• Enquête onder uitgaande jongeren en ouders van uitgaande jongeren.</li> <li>• Enquête onder bewoners en ondernemers.</li> <li>• Enquêtes en groepsinterviews met politiefunctionarissen.</li> <li>• Analyse camerabeelden drie majeure incidenten.</li> <li>• Analyse logboek dienst Brandweer en Volksgezondheid.</li> <li>• Interviews met betrokkenen.</li> <li>• Enquête onder bedieningspersoneel.</li> <li>• Groepsinterview afvaardiging horecaondernemers.</li> </ul>	<ul style="list-style-type: none"> <li>• (On)veiligheidsgevoelens.</li> <li>• Geregistreeerde incidenten.</li> <li>• Verplaatsingseffecten.</li> <li>• Bekendheid met cameratoezicht.</li> </ul>	Evaluatie door extern onderzoeksbureau.	Niveau 2. 0- en 1-meting zonder controlegebied.
<b>Deurne</b> Stationsgebied Ingevoerd: eind 2003	<ul style="list-style-type: none"> <li>• Het aantal incidenten van fietsendiefstal, overlast, geweld en vandalisme met 25% terugdringen.</li> </ul>	<ul style="list-style-type: none"> <li>• Registratiegegevens politie.</li> </ul>	<ul style="list-style-type: none"> <li>• Geregistreeerde incidenten.</li> </ul>	Evaluatie door de gemeente.	Niveau 2. Diverse metingen voor en na invoering cameratoezicht.



Gemeente	Beoogd effect cameratoezicht	a) informatiebronnen	b) uitkomstmaten	c) evaluatie	d) MSMS
<b>Ede</b> Uitgaansgebied Ingevoerd: eind 1998	<ul style="list-style-type: none"> <li>Het vergroten van de objectieve en subjectieve veiligheid op en rond het Museumplein.</li> </ul>	<ul style="list-style-type: none"> <li>Schriftelijke enquête onder omwonenden, 15- tot 34-jarige inwoners gemeente, overige inwoners en taxiondernemers.</li> <li>Mondelinge enquête onder bezoekers/passanten, bedrijven Ede Centrum en horecaondernemers.</li> <li>Interviews met politie, gemeente, justitie en verslavingszorg.</li> <li>Registratiegegevens politie.</li> </ul>	<ul style="list-style-type: none"> <li>Geregistreerde incidenten.</li> <li>(On)veiligheidsgevoelens.</li> <li>Overlastervaring.</li> <li>Mening cameratoezicht.</li> <li>Mening beleid gemeente/optreden politie.</li> <li>Meldingsbereidheid.</li> <li>Verplaatsingseffecten.</li> </ul>	Evaluatie door afdeling onderzoek, ontwikkeling en statistiek van de gemeente.	Niveau 1. 1- en 2-meting met controlegebied (voor politiecijfers).
<b>Gilze-Rijen</b> Stationsgebied Ingevoerd: 2003	<ul style="list-style-type: none"> <li>Terugdringen van het aantal fietsdiefstallen.</li> </ul>	<ul style="list-style-type: none"> <li>Registratiegegevens politie.</li> </ul>	<ul style="list-style-type: none"> <li>Geregistreerde incidenten.</li> </ul>	Evaluatie door de gemeente.	Niveau 2. Diverse metingen voor en na invoering van cameratoezicht.
<b>Goes</b> Uitgaansgebied Ingevoerd: maart 2001	<ul style="list-style-type: none"> <li>Het geven van een prettig en veilig gevoel bij bezoekers.</li> <li>Weerhouden van mensen om de sfeer te verpesten.</li> </ul>	<ul style="list-style-type: none"> <li>Registratiegegevens politie.</li> <li>Gesprekken politie.</li> </ul>	<ul style="list-style-type: none"> <li>(On)veiligheidsgevoelens.</li> <li>Geregistreerde incidenten.</li> <li>Verplaatsingseffect.</li> </ul>	Evaluatie door de politie.	Niveau 3. Diverse metingen voor en na invoering met controlegebied (voor politiecijfers)
<b>Gouda</b> Stationsgebied en parkeerterreinen Ingevoerd: begin 2004	<ul style="list-style-type: none"> <li>Het vergroten van het veiligheidsgevoel van de Goudse burger en de Goudse bezoeker.</li> <li>Het laten dalen van het aantal incidenten.</li> </ul>	<ul style="list-style-type: none"> <li>Enquête onder voorbijgangers, werkenden en omwonenden en parkeerders.</li> <li>Registratiecijfers politie.</li> <li>Klantmetingsgegevens sociale veiligheid NS.</li> <li>Interviews met medewerkers politie, gemeente en stadstoezicht.</li> <li>Gesprekken sleutelinformanten.</li> </ul>	<ul style="list-style-type: none"> <li>(On)veiligheidsgevoelens.</li> <li>Slachtofferschap.</li> <li>Ervaren overlast.</li> <li>Geregistreerde incidenten.</li> <li>Tevredenheid over optreden politie en toezichthouders.</li> <li>Houding t.o.v. cameratoezicht.</li> <li>Aangiftebereidheid.</li> </ul>	Evaluatie door extern onderzoeksbureau.	Niveau 2. 0- en 1-meting zonder controlegebied.

Gemeente	Beoogd effect cameratoezicht	a) informatiebronnen	b) uitkomstmaten	c) evaluatie	d) MSMS
<b>Groningen</b> Uitgaansgebied Ingevoerd: eind 1999	<ul style="list-style-type: none"> <li>Vermindering geweld en openbare orde problemen in uitgaansgebied.</li> <li>Vergemakkelijking werkzaamheden van politie en hulpverlening.</li> <li>Terugdringen onveiligheidsgevoelens.</li> <li>Oplossen strafbare feiten.</li> </ul>	<ul style="list-style-type: none"> <li>Telefonische enquête onder bezoekers en bewoners.</li> <li>Interviews met horecaondernemers.</li> <li>Groepsgesprekken medewerkers politie en justitie.</li> <li>Registratiegegevens politie.</li> <li>Gesprekken met taxi- en nachtbuschauffeurs.</li> <li>Groepsgesprek met medewerkers ambulancevervoer en regiopolitie.</li> </ul>	<ul style="list-style-type: none"> <li>(On)veiligheidsgevoelens.</li> <li>Slachtofferschap.</li> <li>Mening politietoetreden/ cameratoezicht.</li> <li>Aangiftebereidheid.</li> <li>Overlastervaring.</li> <li>Geregistreerde incidenten.</li> <li>Aanhoudingen.</li> <li>Verplaatsingseffecten.</li> </ul>	Evaluatie door extern onderzoeksbureau.	Niveau 2. 0-, 1- en 2-meting voor interviews en groepsgesprek en een 0- en een 1-meting voor politiecijfers.
<b>Heerlen</b> Uitgaansgebied, centrumgebied, wijk Ingevoerd: eind 2003	<ul style="list-style-type: none"> <li>Vroegtijdig signaleren en voorkomen van openbare orde problemen.</li> <li>Strafbare feiten oplossen.</li> <li>Terugdringen en voorkomen van onveiligheidsgevoelens.</li> <li>Verbeteren leefbaarheid en veiligheid.</li> </ul>	<ul style="list-style-type: none"> <li>Registratiegegevens politie en Meldpunt Drugs- en Tippetoverlast.</li> <li>Interviews politie, gemeenten en stadstoezicht.</li> <li>Telefonische enquête bezoekers.</li> <li>Face-to-face enquête ondernemers.</li> <li>Schriftelijke, telefonische en face-to-face enquête bewoners.</li> </ul>	<ul style="list-style-type: none"> <li>(On)veiligheidsgevoelens.</li> <li>Slachtofferschap.</li> <li>Ervaren overlast.</li> <li>Geregistreerde incidenten.</li> <li>Verplaatsingseffecten.</li> <li>Tevredenheid optreden handhavers.</li> </ul>	Evaluatie door extern onderzoeksbureau.	Niveau 2. 0- en 1-meting zonder controlegebied.
<b>Helmond</b> Horecaconcentratiegebied Ingevoerd: zomer 2004	<ul style="list-style-type: none"> <li>Direct overall toezicht en daardoor anticiperen op dreigende verstoringen van de openbare orde.</li> <li>Verkrijgen van bewijsmateriaal bij strafbare feiten.</li> <li>Positief beïnvloeden van de veiligheidsbeleving.</li> <li>Preventief effect bewerkstelligen.</li> </ul>	<ul style="list-style-type: none"> <li>Registratiegegevens politie.</li> </ul>	<ul style="list-style-type: none"> <li>Oplossingspercentage.</li> <li>Geregistreerde incidenten.</li> </ul>	Evaluatie door de gemeente.	Niveau 2. 0- en 1-meting zonder controlegebied.
<b>Maastricht</b> Binnenstad Ingevoerd: juni 2001	<ul style="list-style-type: none"> <li>Bevorderen van de veiligheid op straat.</li> <li>Bevorderen veiligheidsgevoel mensen op straat.</li> </ul>	<ul style="list-style-type: none"> <li>Registratiecijfers politie.</li> <li>Enquête onder bewoners en ondernemers.</li> </ul>	<ul style="list-style-type: none"> <li>(On)veiligheidsgevoelens.</li> <li>Verplaatsingseffect.</li> <li>Geregistreerde incidenten.</li> </ul>	Evaluatie door bureau onderzoek en informatie van de gemeente.	Niveau 2. 0-, 1- en 2-meting zonder controlegebied.

Gemeente	Beoogd effect cameratoezicht	a) informatiebronnen	b) uitkomstmaten	c) evaluatie	d) MSMS
<b>Rotterdam</b> Stadhuisplein, woonbuurt, tippelzone, bij metrostations en woon-/werkgebied. Ingevoerd: juni 2000 en oktober 2001.	<ul style="list-style-type: none"> <li>Het verminderen van geweld op straat.</li> <li>Het verminderen van overlast op straat.</li> <li>Het verbeteren van de veiligheidsgevoelens van omwonenden en bezoekers.</li> <li>De verbetering van de effectiviteit van het optreden van politie en justitie.</li> </ul>	<ul style="list-style-type: none"> <li>Registratiegegevens politie en justitie.</li> <li>Observaties in cameragebieden.</li> <li>Interviews medewerkers politie, gemeente en OM.</li> <li>Enquête onder bewoners, ondernemers, bezoekers en reizigers.</li> </ul>	<ul style="list-style-type: none"> <li>Slachtofferschap van geweld.</li> <li>Ervaren overlast.</li> <li>(On)veiligheidsgevoelens.</li> <li>Aantal aanhoudingen.</li> <li>Geregistreerde incidenten.</li> </ul>	Evaluatie door extern onderzoeksbureau.	Niveau 2. 0- en 1-meting zonder controlegebied.
<b>Tilburg</b> Uitgaansgebied Ingevoerd: begin 2000	<ul style="list-style-type: none"> <li>Voorkomen en terugdringen van criminaliteit.</li> <li>Verhoging van het veiligheidsgevoel bij uitgaanspubliek en bewoners.</li> <li>Verminderen en voorkomen van overlast.</li> <li>Verminderen en voorkomen van vandalisme.</li> <li>Bieden van ondersteuning aan de politie bij het opsporen van strafbare feiten (verhoging van het oplossingspercentage).</li> <li>Bieden van ondersteuning aan het OM bij de vervolging van daders van strafbare feiten.</li> </ul>	<ul style="list-style-type: none"> <li>Registratiegegevens politie.</li> <li>Landelijke Politiemonitor.</li> <li>Onderzoek Leefbaarheid en Veiligheid van de gemeente Tilburg.</li> <li>Interviews met medewerkers van politie, OM, gemeente en overige betrokkenen.</li> </ul>	<ul style="list-style-type: none"> <li>(On)veiligheidsgevoelens.</li> <li>Geregistreerde incidenten.</li> </ul>	Evaluatie door team onderzoek en informatie van de gemeente.	Niveau 1. 1- en 2-meting met controlegebied (voor politiecijfers).
<b>Utrecht</b> Uitgaansgebied Ingevoerd: februari 2001	<ul style="list-style-type: none"> <li>Bevorderen objectieve veiligheid.</li> <li>Bevorderen subjectieve veiligheid.</li> </ul>	<ul style="list-style-type: none"> <li>Registratiegegevens politie.</li> <li>Telefonische enquête onder bewoners.</li> <li>Face-to-face enquête onder passanten en bezoekers.</li> <li>Interviews politiefunctionarissen.</li> <li>Interviews horecaondernemingen.</li> </ul>	<ul style="list-style-type: none"> <li>(On)veiligheidsgevoelens.</li> <li>Geregistreerde incidenten.</li> <li>Aantal aangiften.</li> <li>Aantal opgeloste zaken.</li> <li>Bekendheid met cameratoezicht.</li> <li>Slachtofferschap.</li> <li>Oplossingspercentage.</li> <li>Verplaatsingseffecten.</li> </ul>	Evaluatie door de afdeling bestuursinformatie van de gemeente.	Niveau 3. 0- en 1-meting met controlegebied (voor politiecijfers).

Gemeente	Beoogd effect cameratoezicht	a) informatiebronnen	b) uitkomstmaten	c) evaluatie	d) MSMS
<b>Zeist</b> Uitgaansgebied Ingevoerd: maart 2003	<ul style="list-style-type: none"> <li>Een betere bescherming van het werk van de politie en een hulpmiddel daarbij in het horecagebied.</li> <li>Een grotere pakkans voor overtredders/geweldplegers.</li> <li>Een veiliger gevoel voor het horecapubliek.</li> <li>Een verdere opwaardering van het gebied.</li> </ul>	<ul style="list-style-type: none"> <li>Schriftelijke enquête onder bewoners en omwonenden.</li> <li>Interviews met ondernemers.</li> <li>Face-to-face enquête uitgaanspubliek.</li> <li>Bevraging inwoners gemeente via Stadspeiling.</li> <li>Registratiegegevens politie.</li> <li>Interviews met politiefunctionarissen.</li> </ul>	<ul style="list-style-type: none"> <li>(On)veiligheidsgevoelens.</li> <li>Ervaren overlast.</li> <li>Bekendheid met cameratoezicht.</li> <li>Draagvlak.</li> <li>Geregistreerde incidenten.</li> <li>Tevredenheid inzet politie.</li> </ul>	Evaluatie door de concernstaf van de gemeente.	Niveau 2. 0- en 1-meting zonder controlegebied.
<b>Zwolle</b> Centrumgebied Ingevoerd: april 2001	<ul style="list-style-type: none"> <li>Preventieve werking.</li> <li>Signaleren van strafbare feiten.</li> <li>Vroegtijdig inspringen op openbare orde problemen.</li> <li>Leveren van ondersteunend bewijsmateriaal.</li> <li>Bijdrage leveren aan het opsporen van daders en een succesvolle vervolging.</li> </ul>	<ul style="list-style-type: none"> <li>Registratiegegevens politie.</li> <li>Interviews met professionals bij politie, horeca, OM en de gemeente.</li> <li>Enquête onder publiek.</li> <li>Bezoek aan uitkijkposten.</li> </ul>	<ul style="list-style-type: none"> <li>(On)veiligheidsgevoelens.</li> <li>Bekendheid met cameratoezicht.</li> <li>Geregistreerde incidenten.</li> <li>Verplaatsingseffect.</li> <li>Opinie cameratoezicht.</li> </ul>	Evaluatie door afdeling Onderzoek en Statistiek van de gemeente.	Niveau 1. 1- en 2-meting met controlegebied (voor politiecijfers).

## Bijlage 2

### Resultaten evaluaties meta-analyse

Evaluatie	Proces	Objectieve veiligheid	Beleving cameratoezicht en veiligheid	Opsporing en opvolging
<b>Alkmaar</b>	<ul style="list-style-type: none"> <li>• Naast cameratoezicht is er ook meer toezicht gekomen op straat door politie en stadstoezicht en is er een verslaafdenproject gestart.</li> <li>• Het succes van camera-toezicht wordt bepaald door het live uitkijken van de beelden.</li> </ul>	<ul style="list-style-type: none"> <li>• Bewoners werden significant minder vaak slachtoffer van agressief gedrag en van diefstal of (bedreiging met) geweld. Ondernemers werden significant minder vaak slachtoffer van agressief gedrag. Bezoekers uit de regio zijn ook minder vaak slachtoffer of getuige van een misdrijf.</li> <li>• Het slachtofferschap van vernieling onder bewoners is significant gedaald. Onder ondernemers is het ook gedaald, maar niet significant.</li> <li>• Er lijkt geen sprake te zijn van een verplaatsingseffect, eerder van verwijdering en verdunning van criminaliteit.</li> </ul>	<ul style="list-style-type: none"> <li>• Het onveiligheidsgevoel is onder ondernemers, bezoekers en bewoners significant gedaald.</li> <li>• Niet iedereen is op de hoogte dat er cameratoezicht is en dat er live wordt uitgekeken.</li> <li>• Het draagvlak voor cameratoezicht is groot.</li> <li>• De angst voor aantasting van de privacy is er nauwelijks meer.</li> </ul>	<ul style="list-style-type: none"> <li>• De politie maakt gebruik van camerabeelden voor opsporingsdoeleinden (ongeveer 4 keer per maand).</li> <li>• Bij de politie is niet iedereen bekend met cameratoezicht, waardoor beelden onbenut kunnen blijven.</li> </ul>
<b>Amersfoort</b>	<ul style="list-style-type: none"> <li>• De uitkijkprocedure is omslachtig.</li> <li>• Aanvankelijk was er te weinig kennis en capaciteit bij de politie voor de toepassingsmogelijkheden.</li> <li>• Beelden worden niet live uitgekeken, waardoor niet direct op incidenten ingespeeld kan worden.</li> </ul>	<ul style="list-style-type: none"> <li>• Op één locatie zijn vernielingen uitgebleven; op de andere locaties is geen daling van het aantal geregistreerde delicten.</li> </ul>	<ul style="list-style-type: none"> <li>• Draagvlak voor cameratoezicht is groot.</li> <li>• De meerderheid van de burgers en bezoekers in Amersfoort zijn niet bekend met het cameratoezicht.</li> <li>• Cameratoezicht heeft weinig effect op het veiligheidsgevoel van het uitgaanspubliek.</li> <li>• Het onveiligheidsgevoel van bewoners in de binnenstad is gedaald.</li> </ul>	<ul style="list-style-type: none"> <li>• Het bewaren van de beelden voor zeven dagen is te kort. Aanwezigheid camera's heeft mogelijk positief effect op aangiftebereidheid.</li> <li>• Cameratoezicht als ondersteuning in de opsporing functioneert niet optimaal door slechte of onbruikbare beelden.</li> <li>• Beelden waren niet altijd na incidenten bekeken, omdat geen relevante informatie verwacht werd, beelden te snel gewist werden en cameratoezicht nog niet tussen de oren van agenten zat.</li> </ul>

Evaluatie	Proces	Objectieve veiligheid	Beleving cameratoezicht en veiligheid	Opsporing en opvolging
<b>Amsterdam</b> (August Allebéplein, Belgiëplein en Kraaiennest)	<ul style="list-style-type: none"> <li>Vertegenwoordigers van stadsdelen, politie, stadstoezicht, ondernemers en andere betrokkenen zijn van mening dat de samenwerking is verbeterd en dat de politie effectiever aangestuurd kan worden door cameratoezicht.</li> <li>Cameratoezicht maakt deel uit van een pakket van maatregelen: o.a. extra toezicht op straat, meer samenwerking tussen politie en Stadstoezicht, extra toezichthouders, Justitie in de Buurt, Jongeren Opvang Team, meer verlichting.</li> </ul>	<ul style="list-style-type: none"> <li>Slachtofferschap van het totaal aantal incidenten op de drie locaties gezamenlijk is gedaald met 23 procent (m.n. overlast, verbale agressie en rondhangende jongeren).</li> <li>Op het Belgiëplein stijgt het aantal incidenten volgens politiecijfers.</li> <li>In het Kraaiennest is het slachtofferschap toegenomen, maar is er een daling volgens de politiecijfers.</li> <li>Verplaatsingseffecten doet zich volgens de slachtofferenquêtes gedeeltelijk voor bij autocriminaliteit en mishandeling. De incidenten overlast van groepen jongeren, verbale agressie, fietsendiefstal en overige delicten zijn afgenomen in het cameragebied en omliggende straten. Politiecijfers zijn niet geschikt om een eenduidige conclusie te trekken over verplaatsingseffecten.</li> </ul>	<ul style="list-style-type: none"> <li>Lichte verbetering (niet significant) in onveiligheidsgevoelens van bewoners August Allebéplein en ondernemers in Kraaiennest. Bij andere groepen (alle passanten en de rest van de bewoners en ondernemers) is geen verbetering zichtbaar.</li> <li>Een ruime meerderheid van bewoners en ondernemers is op de hoogte van de aanwezigheid van cameratoezicht. Bij passanten is dit ongeveer de helft.</li> <li>Er is een groot draagvlak voor cameratoezicht.</li> </ul>	<ul style="list-style-type: none"> <li>In Zuidoost (technisch het meest geavanceerd systeem) zijn goede ervaringen met het gebruik van opgenomen beelden in het kader van opsporing door politie en justitie.</li> <li>De bewaartermijn van 24 uur bevordert de bruikbaarheid van de beelden in het kader van opsporing niet.</li> </ul>
<b>Amsterdam</b> (Wallen en Nieuwendijk)	<ul style="list-style-type: none"> <li>Cameratoezicht is niet als enige instrument ingezet op de Wallen en de Nieuwendijk.</li> <li>Het voordeel van live uitkijken is dat de politie direct ingezet kan worden.</li> <li>Een groot deel van de beelden die voor opsporing worden gebruikt, hebben betrekking op de periode dat niet live wordt meegekeken.</li> </ul>	<ul style="list-style-type: none"> <li>Zowel de enquêtes als de politiecijfers laten een daling zien van het aantal delicten op de Wallen en Nieuwendijk na invoering cameratoezicht (m.n. verbale agressie, dreigende sfeer, zakkenrollerij, inbraken, voertuigcriminaliteit, mishandeling en straatroof). Daling is significant groter dan in district in zijn geheel.</li> <li>Op de Wallen is een toename van met name overlast op enkele 'blinde' vlekken binnen en net buiten het cameratoezicht.</li> </ul>	<ul style="list-style-type: none"> <li>Percentage mensen dat zich onveilig voelt is niet afgenomen gedurende de drie metingen.</li> <li>Een ruime meerderheid van de bewoners en bezoekers is positief over cameratoezicht en dit percentage is gestegen gedurende de metingen. Ook is men steeds minder bang dat camera's een aantasting zijn van de privacy.</li> <li>Ongeveer de helft van de bewoners en bezoekers denkt dat criminaliteit en overlast zullen afnemen door de camera's.</li> <li>De bekendheid met de camera's is nog niet volledig onder de bezoekers.</li> </ul>	<ul style="list-style-type: none"> <li>De politie gebruikt de beelden voor opsporingswerk, vooral bij incidenten omtrent drugshandel, diefstallen, geweldsmisdrijven en straatroven.</li> </ul>
<b>Apeldoorn</b>	<ul style="list-style-type: none"> <li>Door het live meekijken kan de politie op de juiste plekken worden ingezet, waardoor</li> </ul>	<ul style="list-style-type: none"> <li>Aantal geregistreerde incidenten (zowel binnen als buiten horecagelegenheden) is toegenomen. In horecagebieden zonder</li> </ul>	<ul style="list-style-type: none"> <li>De bekendheid met cameratoezicht onder bewoners, horecaondernemingen, taxichauffeurs en winkeliers is groot.</li> </ul>	<ul style="list-style-type: none"> <li>De beelden dragen volgens de politie bij tot het verduidelijken van een incident of tonen verdachten</li> </ul>

Evaluatie	Proces	Objectieve veiligheid	Beleving cameratoezicht en veiligheid	Opsporing en opvolging
	volgens de politie al veel incidenten zijn voorkomen.	camera's is het aantal incidenten in de openbare orde ook toegenomen, maar in minder sterke mate. In de horecagebieden zonder camera's is het aantal incidenten in horecagelegenheden afgenomen.	<ul style="list-style-type: none"> <li>De helft van deze respondenten vindt dat cameratoezicht veel tot zeer veel bijdraagt aan de veiligheid en dat het uitgaansgebied veiliger is geworden.</li> </ul>	van incidenten. <ul style="list-style-type: none"> <li>Sinds de invoering van cameratoezicht zijn de beelden drie keer getoond in de rechtzaal.</li> </ul>
<b>Arnhem</b>	<ul style="list-style-type: none"> <li>De politie op straat voelt zich gesteund door de aanwezigheid van camera's.</li> <li>De politie kan gericht en effectiever opereren.</li> <li>Een verbeterde samenwerking leidt tot meer meldingen van incidenten tussen het bedieningspersoneel en de politie.</li> </ul>	<ul style="list-style-type: none"> <li>Geregistreerde criminaliteit is enigszins afgenomen in de gemeente en toegenomen in de binnenstad (vooral incidenten m.b.t. leefbaarheid (vooral overlast) en hulp- en dienstverlening).</li> <li>Geringe verplaatsingseffecten.</li> </ul>	<ul style="list-style-type: none"> <li>Driekwart van (de ouders van) uitgaande jongeren is op de hoogte van de aanwezigheid van camera's.</li> <li>(Ouders van) uitgaande jongeren, bewoners en ondernemers beoordelen het uitgaansgebied van Arnhem als veiliger na invoering cameratoezicht.</li> <li>Draagvlak voor cameratoezicht is groot.</li> </ul>	<ul style="list-style-type: none"> <li>Confrontatie met het bestaan van camerabeelden kan bij verdachten tot een snelle schuldbekentenis leiden.</li> </ul>
<b>Deurne</b>		<ul style="list-style-type: none"> <li>Daling van het aantal incidenten ((brom)fietsdiefstallen, zakkenrollen, overlast, vandalisme, vernieling) met 52 procent.</li> </ul>		<ul style="list-style-type: none"> <li>Cameratoezicht heeft nog niet geleid tot het aanhouden van daders, maar is in een aantal gevallen wel gebruikt als ondersteunend bewijsmateriaal.</li> <li>Beelden zijn vaak niet meer beschikbaar wanneer slachtoffers aangifte doen.</li> </ul>
<b>Ede</b>	<ul style="list-style-type: none"> <li>Naast cameratoezicht zijn er andere maatregelen genomen, zoals extra politie-inzet op uitgaansavonden, uitbreiding en versterking verlichting, verplaatsen taxistandplaats, opknappen Museumplein, verbeteren samenwerking en opening fietsenstalling.</li> <li>De politie geeft aan dat door het cameratoezicht agenten effectiever kunnen worden ingezet.</li> <li>Als er niet wordt ingezoomd, is</li> </ul>	<ul style="list-style-type: none"> <li>Afname van het totaal aantal incidenten in het cameragebied (m.n. afname in diefstal uit/vanaf motorvoertuigen en vernielingen/vandalisme). Er is ook een afname in de omliggende straten (Ede Centrum), in de gehele gemeente en in het district, maar in minder sterke mate.</li> </ul>	<ul style="list-style-type: none"> <li>Omwonenden, 15- tot 34-jarigen en bezoekers voelen zich ten tijde van de 2-meting minder vaak onveilig dan ten tijde van de 1-meting.</li> <li>De meeste horecaondernemers denken dat bezoekers zich veiliger voelen door de invoering van cameratoezicht en vinden dat er minder vechtpartijen zijn op en rond het Museumplein.</li> <li>De politie heeft de indruk dat de sfeer op het Museumplein sterk is verbeterd.</li> <li>Voor omwonenden, 15- tot 34-jarige inwoners en horecaondernemers is de overlast afgenomen. Voor bezoekers en</li> </ul>	<ul style="list-style-type: none"> <li>Meldingsbereidheid inwoners is niet wezenlijk veranderd.</li> <li>Volgens de politie bekennen daders sneller als er camerabeelden beschikbaar zijn.</li> <li>Camerabeelden zijn één keer gebruikt voor bewijsvoering.</li> <li>De bewaartermijn van 24 uur is volgens de politie te kort, aangezien aangiften vaak pas later plaatsvinden. De beelden kunnen dan niet meer worden gebruikt voor opsporing.</li> </ul>

Evaluatie	Proces	Objectieve veiligheid	Beleving cameratoezicht en veiligheid	Opsporing en opvolging
	<p>identificatie meestal niet mogelijk.</p> <ul style="list-style-type: none"> <li>Er zijn positieve ervaringen met live uitkijken, omdat dan effectief politie ingezet kan worden en ingezoomd kan worden op de gebeurtenis en de dader (voor identificatie).</li> </ul>		<p>bedrijven is de overlast gelijk gebleven.</p> <ul style="list-style-type: none"> <li>Het draagvlak voor cameratoezicht is groot.</li> <li>Ten tijde van de 2-meting zijn omwonenden en 15-tot 34-jarige inwoners positiever over het beleid van de gemeente en het optreden van de politie dan ten tijde van de 1-meting.</li> <li>Volgens horecaondernemers is het Museumplein aantrekkelijker geworden voor bezoekers.</li> </ul>	
<b>Gilze-Rijen</b>	<ul style="list-style-type: none"> <li>Invoering cameratoezicht is gepaard gegaan met verbouwing van het station met een nieuwe fietsenstalling.</li> </ul>	<ul style="list-style-type: none"> <li>Daling van fietsdiefstallen.</li> </ul>		
<b>Goes</b>		<ul style="list-style-type: none"> <li>De geregistreerde criminaliteit in het cameragebied is toegenomen. De geregistreerde criminaliteit buiten het cameragebied blijft nagenoeg gelijk.</li> <li>Er zijn geen verplaatsingseffecten.</li> <li>Volgens de politie vormt de aanwezigheid van camera's voor plegers van strafbare feiten geen belemmering.</li> </ul>	<ul style="list-style-type: none"> <li>Cameratoezicht verhoogt het veiligheidsgevoel bij politieagenten, omdat door het live uitkijken gerichte assistentie verleend kan worden.</li> </ul>	<ul style="list-style-type: none"> <li>Door de camera's kan er meer dadergericht gewerkt worden.</li> </ul>
<b>Gouda</b>	<ul style="list-style-type: none"> <li>Camerabeelden worden live uitgekeken door stadstoezicht. Goede communicatie tussen stadstoezicht en politie is noodzakelijk. Dit verloopt goed in Gouda.</li> </ul>	<ul style="list-style-type: none"> <li>Daling aantal incidenten in de stationsomgeving (m.n. overlast jongeren en fietsdiefstallen) en op parkeerterreinen (m.n. autokraken). In rest van Gouda is het aantal incidenten ook afgenomen, maar minder sterk.</li> <li>Slachtofferschap onder bewoners en voorbijgangers in de stationsomgeving is niet afgenomen. Slachtofferschap onder parkeerders wel afgenomen.</li> <li>Volgens betrokkenen is er geen verplaatsingseffect.</li> </ul>	<ul style="list-style-type: none"> <li>Bewoners in omgeving station en werkenden in stationsomgeving voelen zich veiliger na invoering cameratoezicht. Voorbijgangers zijn zich enigszins veiliger gaan voelen. Resultaten niet significant.</li> <li>Veiligheidsgevoel parkeerders niet toegenomen.</li> <li>Overlastervaring door voorbijgangers en bewoners stationsgebied is niet afgenomen. Handel in drugs en vandalisme wordt wel minder vaak ervaren.</li> <li>Tevredenheid over optreden politie en toezichthouders is onder bewoners en voorbijgangers niet significant veranderd in stationsgebied. Parkeerders zijn significant</li> </ul>	<ul style="list-style-type: none"> <li>Aangiftebereidheid verbale agressie is laag, ook na invoering van cameratoezicht. Aangiftebereidheid fysieke agressie is hoger, maar niet toegenomen (weinig incidenten plaatsgevonden).</li> </ul>



Evaluatie	Proces	Objectieve veiligheid	Beleving cameratoezicht en veiligheid	Opsporing en opvolging
			<p>meer tevreden over optreden politie en toezichhouders na plaatsing camera's.</p> <ul style="list-style-type: none"> <li>De houding van betrokkenen over cameratoezicht is positief, zowel voor als na invoering van cameratoezicht.</li> </ul>	
<b>Groningen</b>	<ul style="list-style-type: none"> <li>Cameratoezicht fungeert als hulpmiddel en steun in het politiewerk. Bij incidenten kan aanvullende informatie gevraagd worden aan de meldkamer die de camerabeelden uitkijkt.</li> </ul>	<ul style="list-style-type: none"> <li>Cameratoezicht signaleert meer misdrijven, waardoor het <i>dark number</i> daalt en meer inzicht verkregen wordt in de uitgaansproblematiek.</li> <li>Slachtofferschap geweld onder bewoners afgenomen, maar niet onder ondernemers en bezoekers.</li> <li>Toename aantal geweldsdelicten en verstoringen openbare orde.</li> <li>Daling vermogensdelicten.</li> </ul>	<ul style="list-style-type: none"> <li>Volgens de politie houdt cameratoezicht geen impulsief agressief gedrag door de invloed van alcohol en/of drugs tegen.</li> <li>Gevoel van onveiligheid is afgenomen bij bewoners bezoekers en horecaondernemingen.</li> <li>Tevredenheid optreden politie toegenomen.</li> <li>Afname in ervaring dat cameratoezicht een inbreuk is op de privacy.</li> </ul>	<ul style="list-style-type: none"> <li>De aangiftebereidheid groeit, aangezien burgers meer vertrouwen hebben in de opvolging.</li> <li>Cameratoezicht kan als ondersteunend bewijsmateriaal fungeren. Tevens bekennen daders sneller als zij weten dat er camerabeelden zijn.</li> <li>Percentage zaken en aangehouden verdachten dat naar Justitie is gestuurd is toegenomen.</li> </ul>
<b>Heerlen</b>	<ul style="list-style-type: none"> <li>Cameratoezicht is onderdeel van een pakket aan maatregelen, waaronder een intensieve drugsaanpak.</li> <li>Medewerkers van politie en stadstoezicht vinden cameratoezicht een belangrijk hulpmiddel bij de aanpak van drugsoverlast doordat de politie adequater kan ingrijpen en proportioneler en effectiever kan optreden.</li> <li>Het live uitkijken van de beelden bevordert de efficiënte inzet van de politie.</li> </ul>	<ul style="list-style-type: none"> <li>Slachtofferschap locatie 1 (centrum): bewoners en ondernemers minder vaak slachtoffer na invoering cameratoezicht en bezoekers vaker slachtoffer van agressie (m.n. verbaal). Locatie 2 (wijk): bezoekers minder vaak slachtoffer (m.n. fysieke agressie) en ondernemers vaker slachtoffer (m.n. vandalisme en verbale agressie). Locatie 3 (uitgaansgebied): weinig veranderingen.</li> <li>In buurten met cameratoezicht zijn met name de meldingen van vermogensdelicten fors afgenomen. Geweldsmisdrijven op locatie 3 afgenomen, maar op locatie 2 toegenomen. Volgens de politie is het uitgaansgeweld echter niet afgenomen (et impulsief gedrag onder invloed laat zich niet weerhouden door camera's).</li> <li>Overlastincidenten in politieregistraties en</li> </ul>	<ul style="list-style-type: none"> <li>Veiligheidsgevoel locatie 1: bij burgers en ondernemers toegenomen en bij bezoekers gelijk gebleven. Locatie 2: bij bewoners toegenomen en bij bezoekers en ondernemers gelijk gebleven. Locatie 3: gelijk gebleven bij zowel bewoners, bezoekers als ondernemers.</li> <li>Op alle locaties wordt minder overlast (van m.n. drugsverslaafden, drugshandel en jongeren) ervaren.</li> <li>Op de twee locaties in het centrum is de tevredenheid over het optreden van politie en toezichhouders toegenomen. Op de locatie in de wijk is dit nauwelijks gewijzigd.</li> </ul>	<ul style="list-style-type: none"> <li>Er hangen veel camera's in Heerlen. Hierdoor kan maar een beperkt deel live uitgekeken worden. De kans op directe waarneming van een incident is daardoor kleiner en de kans op het direct aanhouden van verdachten wordt daardoor ook kleiner.</li> <li>Tevens is politie-inzet n.a.v. een melding niet altijd mogelijk door beperkte beschikbaarheid.</li> <li>Het aantal aangehouden verdachten is licht gedaald op beide locaties in het centrum en licht gestegen op de locatie in de wijk.</li> </ul>

Evaluatie	Proces	Objectieve veiligheid	Beleving cameratoezicht en veiligheid	Opsporing en opvolging
		<p>het Meldpunt Drugs- en Tippetoverlast sterk gedaald (ook in overig Heerlen).</p> <ul style="list-style-type: none"> <li>• Geen verplaatsing van drugshandel opgetreden.</li> </ul>		
<b>Helmond</b>		<ul style="list-style-type: none"> <li>• Aantal incidenten en aangiften is afgenomen.</li> </ul>		<ul style="list-style-type: none"> <li>• Aandeel daders dat werd bekeurd/aangehouden is toegenomen.</li> </ul>
<b>Maastricht</b>		<ul style="list-style-type: none"> <li>• Dalende trend in totaal aantal incidenten.</li> <li>• Stijging in geweldsdelicten.</li> <li>• Geen eenduidige ontwikkeling in buurtoverlast en vandalisme.</li> <li>• Totaal aantal aangiften diefstal afgenomen.</li> <li>• Er heeft geen significante verplaatsing plaatsgevonden.</li> </ul>	<ul style="list-style-type: none"> <li>• Daling onveiligheidsgevoelens bewoners in de avond op een locatie, stabilisatie op andere locatie. Toename onveiligheidsgevoelens bewoners overdag op beide locaties.</li> <li>• Ondernemers zijn zich veiliger gaan voelen, zowel 's avonds als overdag.</li> </ul>	
<b>Rotterdam</b>	<ul style="list-style-type: none"> <li>• Teleurstelling over gering effect op overlast heeft tot minder vertrouwen in cameratoezicht geleid. Naast cameratoezicht moeten er ook meer toezichthouders worden ingezet.</li> <li>• Inzet politie is effectiever.</li> <li>• Politie kan gericht preventief ingezet worden.</li> <li>• Samenwerking tussen politie en camerabediener is goed.</li> <li>• Aandachtspunt is de werving van voldoende geschikte camerabediener.</li> </ul>	<ul style="list-style-type: none"> <li>• Afname slachtofferschap van agressie en geweld op straat.</li> <li>• Drugshandel heeft zich deels verplaatst naar buiten cameragebied.</li> </ul>	<ul style="list-style-type: none"> <li>• Ervaren overlast is niet overal afgenomen.</li> <li>• Er is een gedeeltelijke verbetering van de veiligheidsgevoelens (op sommige locaties).</li> </ul>	<ul style="list-style-type: none"> <li>• Meer aanhoudingen.</li> <li>• Aantal naar justitie doorgestuurde verdachten is toegenomen.</li> <li>• Pakkans is toegenomen.</li> <li>• Toename aantal aangiften.</li> </ul>
<b>Tilburg</b>	<ul style="list-style-type: none"> <li>• Profijt cameratoezicht zou groter zijn als de kwaliteit van de beelden beter is.</li> <li>• Samenwerking verloopt goed volgens geïnterviewden en is volgens hen een voorwaarde</li> </ul>	<ul style="list-style-type: none"> <li>• Meerderheid van vertegenwoordigers van bij het cameratoezicht betrokken instellingen/organisaties menen dat de criminaliteit en overlast is afgenomen.</li> <li>• Volgens politiecijfers is het totaal aantal incidenten in het cameragebied en de</li> </ul>	<ul style="list-style-type: none"> <li>• Percentage mensen dat zich wel eens onveilig voelt in de eigen buurt is in de binnenstad gedaald en in Tilburg gelijk gebleven.</li> </ul>	<ul style="list-style-type: none"> <li>• Meerderheid geïnterviewden, waaronder vooral politie en OM, meent dat cameratoezicht helpt bij de opsporing en eventuele vervolging.</li> </ul>

Evaluatie	Proces	Objectieve veiligheid	Beleving cameratoezicht en veiligheid	Opsporing en opvolging
	<p>voor succes.</p> <ul style="list-style-type: none"> <li>Er is een mix van maatregelen rond cameratoezicht, o.a. extra inzet politie, bikersteam, goede straatverlichting en preventief fouilleren.</li> </ul>	<p>overige binnenstad gestegen en in Tilburg gelijk gebleven.</p> <ul style="list-style-type: none"> <li>Meerderheid geïnterviewden meent dat er geen sprake is van verplaatsingseffecten, behalve bij drugsgelateerde problematiek.</li> </ul>		
<b>Utrecht</b>	<ul style="list-style-type: none"> <li>Volgens de politie leidt cameratoezicht tot het voorkomen van incidenten op tijdstippen dat er meegekeken wordt. Er kan tijdig worden ingegrepen bij beginnende vechtpartijen.</li> <li>Cameratoezicht biedt de politie ondersteuning bij het werk doordat zij door het bekijken van de beelden de sfeer kan inschatten en een foto van de beelden van een verdachte kan verspreiden onder collega's.</li> <li>De meldkamer kan assistentie inzetten als zij ziet dat dat nodig is.</li> </ul>	<ul style="list-style-type: none"> <li>Het totaal aantal geregistreerde meldingen in het cameragebied is toegenomen (en in resterende deel binnenstad gelijk gebleven).</li> <li>Cameratoezicht werkt volgens de politie niet preventief voor geweldsincidenten. Deze incidenten gebeuren vaak impulsief onder invloed van alcohol en drugs.</li> <li>Politie verwacht een verplaatsingseffect voor het werkgebied voor fietsendiefstallen. Uit de beschikbare politiegegevens is geen verplaatsingseffect waar te nemen.</li> </ul>	<ul style="list-style-type: none"> <li>Het aandeel passanten en/of bezoekers en bewoners dat zich wel eens onveilig voelt is na de plaatsing van de camera's licht toegenomen.</li> <li>30% van de ondervraagde passanten en/of bezoekers en de helft van de bewoners zegt zich door het cameratoezicht 's avonds op straat veiliger te voelen.</li> <li>Twee derde van de bezoekers en/of passanten en de helft van de bewoners is bekend met het cameratoezicht.</li> <li>Horecaondernemers weten niet of cameratoezicht daadwerkelijk effect heeft, maar merken wel dat de politie sneller ingrijpt.</li> </ul>	<ul style="list-style-type: none"> <li>Aantal aangiften is toegenomen (hetzelfde geldt voor de binnenstad zonder cameratoezicht, maar wel in mindere mate).</li> <li>Oplossingspercentage is in de gebieden met cameratoezicht, maar ook in de gebieden zonder cameratoezicht vrijwel gelijk gebleven.</li> <li>Volgens de politie kunnen met cameratoezicht zaken worden opgelost die zonder cameratoezicht niet opgelost zouden kunnen worden (door duidelijke signalen op camerabeelden).</li> </ul>
<b>Zeist</b>	<ul style="list-style-type: none"> <li>Naast cameratoezicht zijn er nog andere maatregelen getroffen om de uitgaansproblematiek terug te dringen, waaronder het horecateam van de politie.</li> <li>Door het live uitkijken van de beelden kan door de politie effectiever opgetreden worden door direct in te spelen op een incident.</li> </ul>	<ul style="list-style-type: none"> <li>Het aantal aangiften en incidenten in en rondom het cameragebied is afgenomen. Een aantal incidenten is echter gestegen, waaronder geweld zonder letsel met wapen, bedreiging, vandalisme/baldadigheid en beroving.</li> </ul>	<ul style="list-style-type: none"> <li>Veiligheidsgevoel van ondernemers, bewoners, omwonenden en uitgaanspubliek is toegenomen.</li> <li>Overlastervaring door bewoners, omwonenden en ondernemers is afgenomen, maar is nog wel aanwezig.</li> <li>Draagvlak voor cameratoezicht was groot en is alleen maar groter geworden.</li> <li>Deel van het uitgaanspubliek is niet op de hoogte van cameratoezicht.</li> <li>De tevredenheid over de inzet van de politie is toegenomen (de meerderheid is echter nog steeds ontevreden hierover).</li> </ul>	

Evaluatie	Proces	Objectieve veiligheid	Beleving cameratoezicht en veiligheid	Opsporing en opvolging
<b>Zwolle</b>	<ul style="list-style-type: none"> <li>De beeldkwaliteit is slecht, waardoor identificatie niet altijd mogelijk is.</li> <li>Systeem is storingsgevoelig.</li> <li>De samenwerking is nog onvoldoende ingebed.</li> <li>De beelden worden uitgekeken door een functionaris die tegelijkertijd meer functies vervult en niet zijn volledige aandacht heeft voor het uitkijken van beelden.</li> </ul>	<ul style="list-style-type: none"> <li>Het aantal geweldsincidenten is gelijk gebleven. In het referentiegebied is het aantal toegenomen.</li> <li>Het aantal vernielingen is gedaald. In het referentiegebied is het aantal gelijk gebleven.</li> <li>De geregistreerde overlast is toegenomen. Zo ook in het referentiegebied, maar dan in sterkere mate.</li> <li>Er is geen verplaatsingseffect waargenomen.</li> </ul>	<ul style="list-style-type: none"> <li>Horecapersoneel geeft aan zich veiliger te voelen door camera's.</li> <li>Bijna twee derde van de bezoekers geeft aan zich veiliger te voelen door cameratoezicht. De helft heeft het idee dat het aantal delicten af zal nemen door cameratoezicht. Een derde heeft het idee dat door het cameratoezicht sneller wordt ingegrepen door de politie.</li> <li>Cameratoezicht wordt door slechts weinigen als inbreuk op de privacy beschouwd.</li> <li>Twee vijfde van de bezoekers is niet bekend met cameratoezicht.</li> </ul>	<ul style="list-style-type: none"> <li>De politie geeft aan eerder op incidenten te kunnen reageren en verdachten eerder te kunnen oppakken.</li> <li>Uitdraaien van foto's van verdachten worden door de recherche gebruikt bij de opsporing en overgedragen aan het OM.</li> </ul>

## BIJLAGE 3

### Methodeverantwoording

#### Methode

Deze nulmeting is een onderdeel van een vijfjarig monitoronderzoek naar cameratoezicht. De kern van het onderzoek bestaat uit een jaarlijkse enquête onder alle gemeenten in Nederland. Daarnaast zullen elk jaar de door of in opdracht van gemeenten uitgevoerde evaluaties worden bestudeerd. Deze meta-analyse zal in een apart hoofdstuk worden vastgelegd. Ten slotte zal elk jaarrapport worden voorzien van een thematische verdieping. Per jaar zal bekeken worden welk thema aan de orde wordt gesteld en met welke methodiek het thema onderzocht zal worden.

#### *Enquête cameratoezicht*

Voor de inventarisatie is gekozen voor het uitzetten van een schriftelijke enquête onder alle Nederlandse gemeenten (458). Deze methode biedt voor respondenten de mogelijkheid om antwoorden op te zoeken en de ruimte om de vragen door verschillende ambtenaren te laten beantwoorden. De vragenlijsten zijn aan de burgemeesters geadresseerd aangezien zij verantwoordelijk zijn voor de openbare orde binnen gemeenten. In aanvulling op de schriftelijke enquête is gekozen voor een webenquête.

De vragenlijst is gebaseerd op de vragenlijst die RegioPlan heeft gebruikt in het onderzoek naar cameratoezicht in opdracht van het College Bescherming Persoonsgegevens in 2003. De vragenlijst uit dat onderzoek is destijds getest in drie gemeenten (door het toesturen van de vragenlijst en het face-to-face bespreken ervan).

Om een zo hoog mogelijke respons te bereiken is er tweemaal gerappelleerd; éénmaal schriftelijk en éénmaal telefonisch. In het telefonische rappel werd gemeenten de mogelijkheid geboden de vragen telefonisch te beantwoorden. Uit een inventarisatie van responderende gemeenten bleek dat 14 gemeenten die in het onderzoek van 2003 aangegeven hadden cameratoezicht te hebben, in dit onderzoek niet gerespondeerd hadden. Deze gemeenten zijn nogmaals telefonisch benaderd met de vraag of de situatie is gewijzigd ten opzichte van 2003 en zo ja, op welke wijze.

De Wet cameratoezicht op openbare plaatsen is op 1 februari 2006 gedeeltelijk in werking getreden (de algemene maatregel van bestuur is nog in voorbereiding). Deze meting is de eerste in een reeks van vijf metingen en betreft de nulmeting. De peildatum is vastgesteld op 31 december 2005. De vragenlijst is in februari 2006 uitgezet. De responsperiode liep tot eind maart 2006.

### *Meta-analyse*

Om te inventariseren welke gemeenten hun cameratoezicht hebben geëvalueerd, is daar in de vragenlijst naar gevraagd. Als gemeenten aangaven dat zij het cameratoezicht hadden geëvalueerd en dat daar een schriftelijke weergave van bestaat, is hun gevraagd het evaluatierapport toe te sturen. De gemeenten die geen evaluatierapport hadden toegestuurd, zijn telefonisch benaderd met de vraag het rapport alsnog op te sturen.

### **Respons**

De vragenlijsten zijn verstuurd naar alle 458 gemeenten. In totaal hebben 419 gemeenten gerepondeerd. Dit is een respons van 91 procent.

Van deze 419 gemeenten hebben 354 gemeenten de vragenlijst schriftelijk geretourneerd, 39 gemeenten hebben de vragenlijst via internet ingevuld, 13 gemeenten hebben de vragen beantwoord in de eerste telefonische ronderonde en 13 gemeenten in de tweede telefonische belronde.

De analyses in dit rapport zijn gebaseerd op de 419 responderende gemeenten.

## BIJLAGE 4

### Tabellen

#### Tabellen bij hoofdstuk 2

**Tabel B4-1 Gebruik cameratoezicht naar gemeentegrootte (N=419)**

Gemeentegrootte	Wel gebruik	Geen gebruik
0-50.000 inwoners	41 (11,5%)	316 (88,5%)
50.000-100.000 inwoners	18 (47,4%)	20 (52,6%)
100.000-150.000 inwoners	9 (75,0%)	3 (25,0%)
150.00-200.000 inwoners	6 (85,7%)	1 (14,3%)
Meer dan 200.000 inwoners	5 (100%)	0 (0%)
<b>Totaal</b>	<b>79 (18,9%)</b>	<b>340 (81,1%)</b>

**Tabel B4-2 Gebruik cameratoezicht naar provincie (N=419)**

Gemeentegrootte	Wel gebruik	Geen gebruik
Noord-Brabant	20	45
Zuid-Holland	15	56
Noord-Holland	10	49
Limburg	8	36
Gelderland	7	44
Overijssel	7	18
Utrecht	6	23
Zeeland	3	10
Friesland	1	25
Groningen	1	19
Flevoland	1	4
Drenthe	0	11
<b>Totaal</b>	<b>79</b>	<b>340</b>

**Tabel B4-3 Aantal plaatsen met cameratoezicht (N=74)**

	Percentage gemeenten
1 plaats	58
2 plaatsen	28
3 plaatsen	8
4 plaatsen	4
5 plaatsen	1

**Tabel B4-4 Plaatsen binnen gemeenten met cameratoezicht (N=74)**

Plaats	Percentage gemeenten <sup>a</sup>
Uitgaanscentrum	41
Winkelcentrum	22
Bedrijventerrein	20
Station of halte openbaar vervoer	18
Stationsplein	15
Speciale buurten (bijv. gebieden met prostitutie)	11
Openbare gebouwen	7
Ruimten rondom voetbalstadion	5
Anders <sup>b</sup>	24

- a De percentages tellen niet op tot 100 procent, omdat gemeenten meer dan één antwoord konden geven.
- b Bij de antwoordmogelijkheid 'anders' noemen gemeenten onder andere: parkeerplaats, -terrein, carpoolplaats, industrieterrein, fietsenstalling en tunnel.

**Tabel B4-5 Hoe lang hebben gemeenten al cameratoezicht? (N=73)**

	Percentage gemeenten
Korter dan 1 jaar	15
Tussen 1-2 jaar	21
Tussen 2-3 jaar	12
Langer dan 3 jaar	52

**Tabel B4-6 Plannen tot uitbreiding/invoering cameratoezicht in absolute aantallen (N=419)**

Gemeentegrootte	Uitbreiding	Invoering
0-50.000 inwoners	17	36
50.000-100.000 inwoners	11	7
100.000-150.000 inwoners	4	0
150.00-200.000 inwoners	2	0
Meer dan 200.000 inwoners	3	0
<b>Totaal</b>	<b>37</b>	<b>43</b>



## Tabellen bij hoofdstuk 3

**Tabel B4-7 Momenten van uitkijken (N=73)**

	Percentage gemeenten
Rechtstreeks op specifieke momenten en op overige momenten achteraf in geval van bijzondere gebeurtenissen	42
Uitsluitend achteraf in geval van bijzondere gebeurtenissen	38
Rechtstreeks op specifieke momenten	11
Altijd rechtstreeks	7
Elke week achteraf en direct bij grote incidenten	1

**Tabel B4-8 Waar is het bekijken van beelden ondergebracht? (N=74)**

	Percentage gemeenten
Politie	64
Gemeente	19
Particuliere beveiligingsorganisatie	11
Anders <sup>a</sup>	7

a Bij de antwoordmogelijkheid 'anders' noemen gemeenten onder andere: openbaarvervoerorganisaties, havendienst, basisschool of een vereniging van eigenaren.

**Tabel B4-9 Worden de beelden opgenomen? (N=73)**

	Percentage gemeenten
Ja, de beelden worden altijd opgenomen	77
Ja, de beelden worden op specifieke momenten opgenomen	22
Nee	1

**Tabel B4-10 Wijze van opnemen beelden (N=66)**

	Percentage gemeenten
Digitaal	62
Analoog met terugzoekfunctie	20
Analoog zonder specifiek terugzoekfunctie	12
Analoog met logboek	5
Zowel analoog als digitaal	2

**Tabel B4-11 Bewaartermijn (N=66)**

Aantal dagen	Percentage gemeenten <sup>a</sup>
1	9
2	12
3	17
4	5
5	5
7	39
8	5
10	2
14	3
28	2
30	2
45	2

**Tabel B4-12 Beveiligingsmaatregelen (N=52)**

	Percentage gemeenten <sup>a</sup>
Fysieke beveiliging (afgesloten ruimte, bijvoorbeeld kluis)	79
Organisatorische beveiliging (vastlegging bevoegdheden)	64
Digitale beveiliging (wachtwoorden)	56
Anders <sup>b</sup>	8

a De percentages tellen niet op tot 100 procent, omdat gemeenten meer dan één antwoord konden geven.

b Bij de antwoordmogelijkheid 'anders' noemen gemeenten onder andere: watermerk/ digitaal merk in opnamen en logboek betreding ruimte.

**Tabel B4-13 Bijzondere functies of technieken camera's (N=72)**

	Percentage gemeenten <sup>a</sup>
Camera's kunnen bewegen	57
Zoekfuncties, bijvoorbeeld op tijdstip, kenteken, afwijkend bewegingspatroon	36
Digitaal onherkenbaar maken van bepaalde (delen van) gebouwen of personen	31
Gezichtsherkenning	13
Geen specifieke functies of technieken mogelijk	25
Vroegtijdig waarschuwen naar aanleiding van bepaalde beelden of geluiden, bijvoorbeeld afwijkende bewegingspatronen	6
Infraroodtoepassingen	4
Anders <sup>b</sup>	11

a De percentages tellen niet op tot 100 procent, omdat gemeenten meer dan één antwoord konden geven.

b Bij de antwoordmogelijkheid 'anders' noemen gemeenten onder andere: bewegingsdetectie en inzoomen.

**Tabel B4-14 Toezicht kenbaar voor publiek? (N=73)**

	Percentage gemeenten
Ja	99
Nee	1

**Tabel B4-15 Wijze waarop cameratoezicht kenbaar is gemaakt (N=72)**

	Percentage gemeenten <sup>a</sup>
Mededelingen op borden in het gebied waar cameratoezicht wordt toegepast	92
Publicaties in lokale bladen	61
De camera's zijn duidelijk zichtbaar opgehangen	56
Posters, folders of flyers	21
Anders <sup>b</sup>	6

- a De percentages tellen niet op tot 100 procent, omdat gemeenten meer dan één antwoord konden geven.
- b Bij de antwoordmogelijkheid 'anders' noemen gemeenten onder andere: via de pers, mondeling, via stickers en schriftelijk.

**Tabel B4-16 Wijze van kennisnemen van beelden (N=71)**

	Percentage gemeenten <sup>a</sup>
Schriftelijk verzoek	65
Mondeling verzoek	20
Er is geen mogelijkheid tot kennisneming van beelden door gefilmde personen	27
Anders <sup>b</sup>	4

- a De percentages tellen niet op tot 100 procent, omdat gemeenten meer dan één antwoord konden geven.
- b Bij de antwoordmogelijkheid 'anders' noemen gemeenten onder andere: via de politie, via de VVE en is niet schriftelijk vastgelegd.

**Tabel B4-17 Wijze van vragen om verwijdering (N=71)**

	Percentage gemeenten <sup>a</sup>
Schriftelijk verzoek	56
Mondeling verzoek	11
Er is geen mogelijkheid tot het vragen van een correctie en/of verwijdering	37
Anders <sup>b</sup>	6

- a De percentages tellen niet op tot 100 procent, omdat gemeenten meer dan één antwoord konden geven.
- b Bij de antwoordmogelijkheid 'anders' noemen gemeenten onder andere: via de politie, via de VVE, via NS en is niet schriftelijk vastgelegd.

**Tabel B4-18 Verzoeken om kennisneming of verwijdering ingediend in 2005? (N=66)**

	Percentage gemeenten
Ja	3
Nee	97

**Tabel B4-19 Is er een klachtenregeling voor burgers? (N=66)**

	Percentage gemeenten
Ja	53
Nee	47

**Tabel B4-20 Werkt gemeente samen met andere instanties? (N=76)**

	Percentage gemeenten
Ja	88
Nee	12

**Tabel B4-21 Instanties waarmee wordt samengewerkt (N=68)**

	Percentage gemeenten <sup>a</sup>
Politie	88
Bedrijven	31
Particuliere beveiligingsorganisatie(s)	22
Openbaarvervoerbedrijf	21
Winkelcentra	16
Betaaldvoetbalorganisaties	6
Buurtorganisaties	3
Anders <sup>b</sup>	25

a De percentages tellen niet op tot 100 procent, omdat gemeenten meer dan één antwoord konden geven.

b Bij de antwoordmogelijkheid 'anders' noemen gemeenten onder andere OM, basisschool, horeca, brandweer en stadswacht/gemeentelijke toezichthouders.

**Tabel B4-22 Waaruit bestaat die samenwerking? (N=67)**

	Percentage gemeenten <sup>a</sup>
Periodiek overleg	60
Incidenteel overleg	33
Gezamenlijke financiering	25
Uitwisselen en verstrekken van beelden	19
Anders <sup>b</sup>	13

a De percentages tellen niet op tot 100 procent, omdat gemeenten meer dan één antwoord konden geven.

b Bij de antwoordmogelijkheid 'anders' noemen gemeenten onder andere: uitkijken van beelden, maken van afspraken, contact over storingen en inzet personeel.

**Tabel B4-23 Wie draagt de kosten van cameratoezicht? (N=74)**

	Percentage gemeenten <sup>a</sup>
Overheid (gemeente en/of politie)	55
Particuliere instellingen of bedrijven	18
Overheid en particuliere instellingen of bedrijven	27

**Tabel B4-24 Camerabeelden wel eens gebruikt voor opsporing? (N=71)**

	Percentage gemeenten
Ja	80
Nee	20

**Tabel B4-25 Camera's wel eens gebruikt door observatieteams? (N=66)**

	Percentage gemeenten
Ja	26
Nee	74

**Tabel B4-26 Is er een protocol of reglement waarin procedures en afspraken over het bekijken van de beelden zijn vastgelegd? (N=73)**

	Percentage gemeenten
Ja	80
Nee	20

**Tabel B4-27** Is in een protocol of reglement vastgelegd of en hoe hulpdiensten moeten worden ingeschakeld wanneer een incident wordt geconstateerd tijdens het live uitkijken van de camerabeelden? (N=53)

	Percentage gemeenten
Ja	38
Nee	62

**Tabel B4-28** Is de registratie van camerabeelden aangemeld bij het CBP? (N=79)

	Percentage gemeenten
Ja	67
Nee	23
Onbekend	10

**Tabel B4-29** Is het effect van cameratoezicht geëvalueerd? (N=75)

	Percentage gemeenten
Ja	60
Nee	40

**Tabel B4-30** Evaluatie naar gemeentegrootte (N=75)

Gemeentegrootte	Wel geëvalueerd	Niet geëvalueerd
0-50.000 inwoners	18	22
50.000-100.000 inwoners	11	6
100.000-150.000 inwoners	7	1
150.00-200.000 inwoners	5	0
Meer dan 200.000 inwoners	4	1
<b>Totaal</b>	<b>45</b>	<b>30</b>

**Tabel B4-31** Heeft de evaluatie geleid tot bijstelling van het beleid ten aanzien van cameratoezicht? (N=45)

	Percentage gemeenten
Ja	22
Nee	78

## Tabellen bij hoofdstuk 4

**Tabel B4-32 Initiatiefnemers cameratoezicht (N=75)**

	Percentage gemeenten <sup>a</sup>
Gemeente	67
Bedrijven op bedrijventerrein	11
Gezamenlijk initiatief diverse organisaties	5
Ondernemers	5
Politie	4
NS	4
Overig	4

**Tabel B4-33 Wie heeft het besluit genomen over het al dan niet toepassen van cameratoezicht (N=419)<sup>a</sup>**

	Gemeenten met cameratoezicht (N=77)	Gemeenten zonder cameratoezicht (N=324)
Gemeenteraad	60	7
Burgemeester (en wethouders)	48	24
Ambtelijke commissie	1	1
Politie	9	7
Anders	12	6
Er heeft geen formele besluitvorming plaatsgevonden	8	69

a De percentages tellen niet op tot 100 procent, omdat gemeenten meer dan één antwoord konden geven.

**Tabel B4-34 Is er voorafgaand aan de toepassing van cameratoezicht overleg geweest binnen de driehoek Burgemeester (gemeente), het OM en de politie? (N=79)**

	Percentage gemeenten
Ja	71
Nee	23
Niet van toepassing	6

**Tabel B4-35 Is er voor de invoering van cameratoezicht overleg geweest met de omwonenden van de plaatsen waar cameratoezicht plaatsvindt? (N=73)**

	Percentage gemeenten
Ja	53
Nee	47

**Tabel B4-36 Wat is de uitkomst geweest van het overleg met de bewoners? (N=36)**

	Percentage gemeenten
Zij hebben ingestemd	75
Zij hebben ingestemd onder condities	17
Anders <sup>a</sup>	8

a Bij de antwoordmogelijkheid 'anders' noemen gemeenten onder andere: bewoners zijn alleen geïnformeerd en er is ingestemd behoudens één bezwaarschrift.

**Tabel B4-37 Om welke reden is er geen overleg geweest met de bewoners? (N=31)**

	Percentage gemeenten
Er wonen geen mensen in de directe omgeving	48
Er komt geen publiek op het overleg	3
Cameratoezicht is een zaak van de hele gemeente, niet specifiek van omwonenden	7
Het cameratoezicht treft omwonenden nauwelijks	32
Anders <sup>a</sup>	10

a Bij de antwoordmogelijkheid 'anders' noemen gemeenten onder andere: uitgebreide voorlichting in de media en het betreft een overdekt winkelcentrum/uitgaansgebied.

**Tabel B4-38 Is er voor de invoering van cameratoezicht overleg geweest met de ondernemers rond de plaatsen waar cameratoezicht plaatsvindt? (N=73)**

	Percentage gemeenten
Ja	73
Nee	27

**Tabel B4-39 Wat is de uitkomst geweest van het overleg met de ondernemers? (N=48)**

	Percentage gemeenten
Zij hebben ingestemd	58
Zij hebben ingestemd onder condities	6
Zij hebben er om gevraagd	29
Anders <sup>a</sup>	6

a Bij de antwoordmogelijkheid 'anders' noemen gemeenten onder andere: ondernemers zijn alleen geïnformeerd.



**Tabel B4-40 Om welke reden is er geen overleg geweest met de ondernemers? (N=31)**

	Percentage gemeenten
Er zijn geen ondernemingen in de directe omgeving	77
Het cameratoezicht treft omwonenden nauwelijks	12
Anders <sup>a</sup>	12

a Bij de antwoordmogelijkheid 'anders' noemen gemeenten onder andere: werd reeds groot draagvlak verondersteld.

**Tabel B4-41 Aanleiding voor het toepassen van cameratoezicht (N=79)**

Aanleiding	Percentage gemeenten met cameratoezicht <sup>a</sup>
Overlast	56
De wens om veiligheid te bevorderen	56
Vandalisme (publieke eigendommen)	44
Diefstal	39
Vernieling (particulier eigendom)	29
Vechtpartijen	27
Dealen en drugsgebruik	15
Lastigvallen/ bedreigen van publiek	15
Anders <sup>b</sup>	3

a De percentages tellen niet op tot 100 procent, omdat gemeenten meer dan één antwoord konden geven.

b Bij de antwoordmogelijkheid anders noemen gemeenten: convenant veilig uitgaan en tegengaan (uitgaans)geweld.

**Tabel B4-42 Aanleiding voor het uitbreiden van cameratoezicht (N=36)**

Aanleiding	Percentages <sup>a</sup>
De wens om veiligheid te bevorderen	67
Overlast	44
Vandalisme (publieke eigendommen)	39
Diefstal	33
Lastig vallen/ bedreigen van publiek	28
Vernieling (particulier eigendom)	25
Dealen en drugsgebruik	25
Vechtpartijen	22
Anders <sup>b</sup>	22

a De percentages tellen niet op tot 100 procent, omdat gemeenten meer dan één antwoord konden geven.

b Bij de antwoordmogelijkheid anders noemen gemeenten onder andere: vergroten en uitbreiden gebied (bijvoorbeeld wanneer een bedrijventerrein groter is geworden).

**Tabel B4-43 Aanleiding voor het toepassen van cameratoezicht (N=43)**

Aanleiding	Percentage gemeenten zonder cameratoezicht <sup>a</sup>
Overlast	70
De wens om veiligheid te bevorderen	51
Vandalisme (publieke eigendommen)	49
Vernieling (particulier eigendom)	42
Diefstal	37
Lastig vallen/ bedreigen van publiek	14
Dealen en drugsgebruik	9
Vechtpartijen	7
Anders <sup>b</sup>	9

a De percentages tellen niet op tot 100 procent, omdat gemeenten meer dan één antwoord konden geven.

b Bij de antwoordmogelijkheid 'anders' noemen gemeenten: komst discotheek, masterplan centrum en opsporingsdoeleinden.

**Tabel B4-44 Gestelde doelen voor invoering cameratoezicht (N=76)**

Doel	Percentages <sup>a</sup>
Vergroting van de veiligheid van burgers	61
Handhaving en toezicht openbare orde	59
Cameratoezicht heeft een algemeen preventieve functie	49
Weren van overlast	47
Verbetering opsporing	37
Inbraakpreventie	25
Anders <sup>b</sup>	11

a De percentages tellen niet op tot 100 procent, omdat gemeenten meer dan één antwoord konden geven.

b Bij de antwoordmogelijkheid 'overig' noemen gemeenten onder andere: effectievere inzet politie, extra toezicht, voorkomen diefstal, hulpmiddel bij opsporing en aanpak (uitgaans)geweld.

**Tabel B4-45 Zijn er andere maatregelen getroffen om de doelen te bereiken zonder dat cameratoezicht nodig zou zijn? (N=76)**

	Percentage gemeenten
Ja	95
Nee	5

**Tabel B4-46 Betroffen maatregelen vóór invoering cameratoezicht (N=71)**

Maatregel	Percentages <sup>a</sup>
Meer surveillance	76
Meer verlichting	75
Voorschriften horeca	45
Andere ruimtelijke inrichting	39
Afspraken scholen	4
Anders <sup>b</sup>	33

- a De percentages tellen niet op tot 100 procent, omdat gemeenten meer dan één antwoord konden geven.
- b Bij de antwoordmogelijkheid 'anders' noemen gemeenten onder andere: afsluiten van wegen, (afspraken met) beveiligingsorganisaties en 'schoon en heel'.

**Tabel B4-47 Overwegingen voor besluit noodzakelijkheid cameratoezicht (N=75)**

Overweging	Percentages <sup>a</sup>
Cameratoezicht is een goede aanvulling op andere maatregelen	59
Ernst van de problematiek	52
Andere maatregelen hebben onvoldoende effect	33
Cameratoezicht is effectiever dan andere maatregelen	15
Geen politiecapaciteit	11
Goedkoper dan andere maatregelen	4
Anders <sup>b</sup>	7

- a De percentages tellen niet op tot 100 procent, omdat gemeenten meer dan één antwoord konden geven.
- b Bij de antwoordmogelijkheid 'anders' noemen gemeenten onder andere: preventieve werking en op verzoek/initiatief ondernemers.

