

MKZ 2001

Eindverantwoording

Ministerie van
Landbouw, Natuurbeheer en Visserij



Januari 2003

INHOUD

1 INLEIDING	1
1.1 DOEL RAPPORTAGE	1
1.2 LEESWIJZER	1
1.3 ACHTERGRONDEN.....	2
1.3.1 <i>Uitbraak en aanpak</i>	2
1.3.2 <i>Beleidsprioritering LNV</i>	2
1.3.3 <i>Wet- en regelgeving besmettelijke dierziekten</i>	2
1.3.4 <i>Financieringsrichtlijn dierziektebestrijding</i>	3
2 VERLOOP VAN DE EPIDEMIE	4
2.1 INLEIDING	4
2.2 FASERING	4
2.2.1 <i>De aandachtfase (besmettingen in Engeland en Frankrijk)</i>	4
2.2.2. <i>De verdenkingsfase (vanaf de eerste verdenking tot de eerste vastgestelde besmetting)</i>	5
2.2.3. <i>De bestrijdingsfase (vanaf de eerste vastgestelde besmetting tot de laatste vastgestelde besmetting)</i>	6
2.2.4. <i>De afbouwfase (van de laatste vastgestelde besmetting tot de laatste herbevolking)</i>	7
2.3 ONTWIKKELING VAN HET VETERINAIR INZICHT.....	7
2.3.1 <i>Besmettingsroutes</i>	7
2.4 KENGETALLEN	8
3 BELEIDSUITVOERING	9
3.1 INLEIDING	9
3.2 PREVENTIEVE TRACERING EN RUIMING	10
3.3 DIAGNOSESTELLING	10
3.4 OP- EN NEERWAARTSE TRACERING.....	10
3.5 SCREENING	11
3.6 SUPPRESSIEVE VACCINATIE.....	11
3.7 RUIMING	11
3.8 REINIGING EN ONTSMETTING.....	12
3.9 DESTRUCTIE.....	13
3.9.1 <i>Destructie na levend ruimen</i>	13
3.9.2 <i>Destructie na klassiek ruimen</i>	13
3.10 OPENBARE ORDE EN VEILIGHEID	14
3.10.1 <i>Handhaving vervoersverboden en compartimentering</i>	14
3.10.2 <i>Ondersteuning door Politie en Defensie</i>	15
3.11 EINDSCREENING EN HERBEVOLKING	15
3.11.1 <i>Eindscreening</i>	15
3.11.2 <i>Herbevolking</i>	16
4 FINANCIEEL PROCES EN VERANTWOORDING	17
4.1 INLEIDING	17
4.2 ORGANISATIE EN TAAKVERDELING	17
4.2.1 <i>Aanvangssituatie</i>	17
4.2.2 <i>Opschaling en afbouw LASER-crisisorganisatie</i>	18
4.2.3 <i>Taken LASER</i>	20
4.3 BETAALPROCES EN FINANCIËLE ADMINISTRATIE.....	23
4.3.1 <i>Taakstelling en inrichting FA LASER</i>	23
4.3.2 <i>De basis: Schadeloosstellingen</i>	24
4.3.3 <i>Uitbetaling schadeloosstellingen, opkoopregelingen en melk</i>	32
4.3.4 <i>Berekening van kortingen</i>	33
4.3.5 <i>Uitvoeringskosten</i>	34
4.3.6 <i>Declaraties EU</i>	35
4.4 DOSSIERVORMING.....	36

4.4.1	Wijze van archivering en ordening	36
4.4.2	Beoordeling en controle	37
4.4.3	Controle van de dossiers Levend Ruimen	42
4.4.4	Afrondingsverklaringen	42
4.4.5	Samenvoeging van dossiers	43
4.5	COMPARTIMENTERING	44
4.6	GOEDERENSTROOM (OPKOOP EN LEVEND RUIEMEN)	46
4.6.1	De Commissie Wensing	46
4.6.2	Regelingen	47
4.6.3	Proces opkoop	47
4.6.4	Proces levend ruimen (gevaccineerd)	49
4.6.5	Destructie	51
4.7	FINANCIERING EN BRONNEN	51
4.7.1	Het bedrijfsleven	51
4.7.2	De Europese Unie	53
4.7.3	Bijdragen van begrotingen van de overheid	53
4.7.4	Financiële verdeelsleutel	54
4.7.5	lopende zaken	55
5.	ORGANISATIE, BESLUITVORMING EN COMMUNICATIE	57
5.1	INLEIDING	57
5.2	INZET EN STRUCTUUR VAN DE CRISISORGANISATIE	57
5.2.1	Sturing en coördinatie	57
5.2.2	Procedures	58
5.2.3	Voorzieningen	58
5.3	BESLUITVORMING	59
5.3.1	Departementale (centrale) besluitvorming	59
5.4	COMMUNICATIE	60
5.4.1	Algemene communicatie	60
5.4.2	Communicatie met veehouders	60
5.4.3	Communicatie met gemeentelijke en andere overheden	60
5.4.4	Communicatie op regionaal en plaatselijk niveau	60
5.5	LEERERVARINGEN	61
6.	POLITIEK EN MAATSCHAPPELIJK KADER	62
6.1	INLEIDING	62
6.2	OVERLEG MET DE TWEDE KAMER	62
6.3	OVERLEG MET EUROPESE COMMISSIE	63
6.3.1	Permanent Veterinair Comité	63
6.3.2	EU-missies	63
6.4	CONTACTEN MET DE OIE	63
6.5	MKZ-CONFERENTIE	63
6.6	REACTIES OP HET RUIMINGSBELEID	64
6.7	REACTIES OP HET KORTINGSBELEID	64

BIJLAGEN:

1. VERKLARING VERSCHILLEN GOEDERENSTROOM
2. OVERZICHT DECLARATIE PRODUCTSCHAPPEN
3. LIJST VAN AFKORTINGEN
4. SCHEMA GOEDERENSTROOM
5. TOELICHTING MKZ DECLARATIE OVERIGE BESTRIJDINGSKOSTEN

1 Inleiding

1.1 Doel rapportage

Dit rapport beoogt inzicht te verschaffen in de beleidsmaatregelen die zijn genomen en de activiteiten die zijn uitgevoerd in 2001 in het kader van de bestrijding van mond- en klauwzeer (MKZ) in Nederland, alsmede in de kosten van die maatregelen en activiteiten.

In deze rapportage is de verantwoording van de kosten en uitgaven van de *bestrijding* opgenomen. De kosten en uitgaven in het kader van de opkoopregelingen ten tijde van de bestrijding zijn een integraal onderdeel van de bestrijding geweest en worden derhalve in de rapportage verantwoord. Daarnaast komt de financiering aan de orde.

Kosten en uitgaven die geen betrekking hebben op de bestrijding komen in dit rapport niet aan bod. Niet onder de bestrijding vallen bijvoorbeeld de vervolgschade van veehouderijbedrijven als gevolg van leegstand en schade van niet-veehouderijbedrijven.

1.2 Leeswijzer

Deze rapportage vangt aan ten tijde van de signalering van de besmetting in het Verenigd Koninkrijk (VK). Daarna initieerden de opeenvolgende gebeurtenissen in het VK en daarna in Frankrijk, activiteiten en maatregelen in Nederland.

Hoofdstuk 2 geeft het chronologisch verloop weer van die gebeurtenissen en de daaropvolgende (veterinaire) activiteiten en maatregelen. Het hoofdstuk eindigt met de herbevolking van de getroffen bedrijven.

In hoofdstuk 3 wordt nader ingegaan op de diverse activiteiten en maatregelen. Het verrichten van activiteiten en het treffen van maatregelen leidt tot uitgaven en kosten. In hoofdstuk 3 wordt de verbinding tussen enerzijds activiteiten en maatregelen en anderzijds uitgaven en kosten zichtbaar gemaakt.

Hoofdstuk 4 bevat de concrete gegevens over de uitgaven, kosten en financiering van de bestrijding tot en met december 2002.

De organisatie, besluitvorming, communicatie van en over de bestrijding alsmede de borging van het bestrijdings- en verantwoordingsproces worden beschreven in hoofdstuk 5. Het politiek-maatschappelijk kader dat de bestrijding heeft beïnvloed wordt in hoofdstuk 6 belicht.

1.3 Achtergronden

1.3.1 Uitbraak en aanpak

De uitbraak van MKZ in Nederland werd vastgesteld op 21 maart 2001 en eind juni 2001 bedwongen. De bestrijding van de ziekte bij een deel van de Nederlandse veestapel is ingrijpend en verstrekkend geweest. Reacties van de getroffen veehouders, ervaringen van de uitvoerders, de berichtgeving in de media en de reacties van een deel van de Nederlandse bevolking op de soms drastische maatregelen hebben dat ook tot uitdrukking gebracht.

Dat de aanpak van de bestrijding zo ingrijpend en verstrekkend is geweest, is ook tot uitdrukking gekomen in de kosten van uitvoering van de bestrijding en in de omvang van de schade, geleden door veehouders én ondernemers in andere sectoren dan de landbouwsector.

1.3.2 Beleidsprioritering LNV

De soms verstrekkende overheidsmaatregelen vloeiden voort uit de beleidsprioritering van het Ministerie van LNV. De goede werking van de veterinaire organisatie, de feitelijke opsporing en bestrijding van MKZ hadden voor LNV de hoogste prioriteit. Deze prioritering werd ingegeven door dwingende nationale en internationale (communautaire) wet- en regelgeving (met name de verplichting andere lidstaten te vrijwaren van de ziekte) en de belangen van zowel de veehouderijen in de ingesloten gebieden als die van de veehouderijen daarbuiten. Voor de laatstgenoemde bedrijven was sprake van een macro-economisch belang gezien de afkondiging van een exportverbod van evenhoevigen voor geheel Nederland.

1.3.3 Wet- en regelgeving besmettelijke dierziekten

De Nederlandse overheid is op grond van nationale en internationale (EU-)wetgeving verplicht tot het ontwikkelen van beleid en het instellen van maatregelen ter bestrijding van besmettelijke dierziekten. De invloed van de EU op nationale regelgeving is aanzienlijk. De EU-regels hebben niet alleen betrekking op de bestrijding van besmettelijke dierziekten, maar ook en in de eerste plaats op de gezondheidszorg voor dieren en ziektepreventie. Op nationaal niveau heeft dit geleid tot vernieuwing van bestaande wet- en regelgeving. Sedert 1992 heeft LNV de uit 1870 daterende Veewet in tranches vervangen door de Gezondheids- en Welzijnswet voor Dieren (GWWD).

1.3.4 Financieringsrichtlijn dierziektebestrijding

In 1990 is één financieringsrichtlijn voor alle dierziekten uitgevaardigd, te weten de Beschikking van de Raad: BS 90/424/EEG. De Europese Commissie (EC) achtte het noodzakelijk alle financiële maatregelen op het terrein van de dierziektebestrijding van de Gemeenschap in één richtlijn onder te brengen.

2 Verloop van de epidemie

2.1 Inleiding

Als gevolg van insleep van besmetting vanuit het VK via Frankrijk raken in maart en april 2001 in totaal 26 Nederlandse bedrijven met evenhoevigen besmet met het MKZ-virus. De MKZ-crisis in Nederland wordt inzichtelijk aan de hand van een chronologische beschrijving in drie fasen, te weten de aandachtsfase, de verdenkingsfase en de bestrijdingsfase (crisisfase).

2.2 Fasering

2.2.1 De aandachtsfase (besmettingen in Engeland en Frankrijk)

20 februari 2001: in het Engelse graafschap Essex wordt in een slachthuis MKZ ontdekt bij een varken. Bron van de besmetting blijkt een varkensbedrijf in Heddon-on-the-Wall. Als voorzorgsmaatregel stelt de Britse overheid tijdens de verdenking al een vervoersbeperkende maatregel in in een gebied met een straal van 8 kilometer rond de twee herkomstbedrijven en het slachthuis.

21 februari: de EU verbiedt de export van evenhoevigen uit het VK. Om de insleep van het MKZ-virus te voorkomen worden in Nederland in aanvulling op de voorgenomen Europese maatregelen richtlijnen afgekondigd betreffende extra reiniging en ontsmetting (R&O), bestemmingscontroles van evenhoevige dieren en tracering van vlees geïmporteerd uit het VK.

De uit het VK geïmporteerde evenhoevigen worden door de Rijksdienst voor de Keuring van Vee en Vlees (RVV) getraceerd en onderzocht op mogelijke aanwezigheid van het MKZ-virus. In aanvulling op de tracering wordt een vervoersverbod ingesteld voor Britse evenhoevigen, hun stalgenoten en hun producten. Daarnaast wordt een verzamelverbod voor schapen afgekondigd. Dat houdt in dat markten, veilingen en verkopen verboden zijn. Omdat bij schapen, geiten en herten de klinische verschijnselen van MKZ onduidelijk zijn, wordt besloten de 11 bedrijven die deze dieren uit het VK hebben geïmporteerd preventief te ruimen.

23 februari: de eerste ruiming in Nederland vinden plaats. Bedrijven die dieren hebben geïmporteerd worden slechts geblokkeerd en onderzocht.

Het is onduidelijk of er schapen vanuit het besmette gebied zijn geëxporteerd naar het continent.

26 februari: om elk risico te vermijden stelt de Nederlandse overheid een totaal vervoersverbod voor schapen en geiten in. Naar aanleiding van welzijnsproblemen en gezien het feit dat geen geiten uit het VK zijn geïmporteerd, wordt dit vervoersverbod voor geiten in het weekend van 10-11 maart versoepeld.

13 maart: ook een bedrijf in Frankrijk blijkt besmet met MKZ. Het betreffende bedrijf ligt in de buurt van een schapenbedrijf, dat reeds onder controle stond. Dit bedrijf had namelijk in februari van dat jaar Britse schapen geïmporteerd. De recent uit Frankrijk geïmporteerde dieren worden getraceerd en de bedrijven geblokkeerd dan wel preventief geruimd (afhankelijk van de diersoort). Naar aanleiding van de uitbraak in Frankrijk en de onduidelijke situatie aldaar wordt een tijdelijk vervoersverbod voor alle evenhoevige dieren afgekondigd. Hiertoe is besloten omdat in de weken voorafgaande aan de inwerkingtreding van het op 8 maart door Nederland afgekondigde importverbod voor evenhoevige dieren (runderen, geiten, varkens, herten etc.) uit Frankrijk nog MKZ-gevoelige dieren uit Frankrijk zijn geïmporteerd. Om verder transport van deze dieren te voorkomen wordt voor de periode van de tracersing van de geïmporteerde dieren een vervoersverbod ingesteld.

2.2.2. De verdenkingsfase (vanaf de eerste verdenking tot de eerste vastgestelde besmetting)

15 maart: op een geitenbedrijf in Oene worden klinische verschijnselen van MKZ geconstateerd. Op het bedrijf zijn 545 geiten en 74 mestkalveren aanwezig. Een eerste laboratoriumtest geeft geen uitsluitsel over de zekerheid van een MKZ-infectie op dit bedrijf. Desondanks worden maatregelen getroffen (opschalen LNV-crisisorganisatie, vervoersverbod, tracersing) om elk risico uit te sluiten.

17 maart: Uit laboratoriumonderzoek blijkt toch een ernstige verdenking op MKZ bij het verdachte bedrijf in Oene. Dit bedrijf wordt preventief geruimd.

2.2.3. De bestrijdingsfase (vanaf de eerste vastgestelde besmetting tot de laatste vastgestelde besmetting)

21 maart: op een bedrijf in Olst wordt bij vier runderen MKZ vastgesteld. Het is het eerste geval in Nederland sinds 1984. Rond het besmette bedrijf wordt een beschermings- en een toezichtsgebied ingesteld. Bovendien treedt het maatregelenpakket zoals dat in januari 2000 naar de Tweede Kamer der Staten-Generaal is gezonden in werking: te beginnen met een stand-still van alle vervoersbewegingen gedurende 72 uur. In Welsum wordt een tweede geval vastgesteld. Vanuit Frankrijk komt het bericht dat een lers kalvertransport via een besmette rustplaats in Frankrijk naar Nederland is gereden. De kalveren gingen naar Oene, Sprang Capelle en Beesd. Wegens ernstige verdenkingen gaan ook de gebieden rond Sprang Capelle en Beesd op slot. In Apeldoorn wordt een regionaal crisiscentrum (RCC) ingericht. Dit RCC wordt een paar dagen later overgeheveld naar een beter geoutilleerde locatie in Stroe.

22 maart: de besmetting op het bedrijf in Oene wordt bevestigd. Oene wordt daarmee officieel het derde geval van MKZ in Nederland.

23 maart: het Permanent Veterinair Comité (PVC) van de EU verleent toestemming voor noodvaccinatie in de regio Oene bij nieuwe gevallen van MKZ. LNV had hiertoe een verzoek ingediend, om in deze regio te kunnen overgaan tot het gefaseerd uitvoeren van ruiming. De officiële beschikking van de EC volgt op 27 maart.

24 maart: in Nijbroek, vlak onder Oene, wordt de vierde MKZ-besmetting vastgesteld. De stand-still wordt vervangen door een nieuw landelijk regime van vervoers- en bezoeksbeperkingen. In de laatste week van maart worden besmettingen vastgesteld in Oene, Tongeren, Oosterwolde en Kootwijkerbroek.

1 april: in Vaassen wordt het twaalfde geval van MKZ-besmetting vastgesteld

3 april: drie nieuwe gevallen worden vastgesteld, één in Olst en twee in Oene. In de regio Oene blijkt het virus zich met een dusdanige snelheid te manifesteren dat de tot dusver gevolgde aanpak – het preventief ruimen (al dan niet in combinatie met suppressieve vaccinatie) van bedrijven in cirkels van 1 of 2 km rond besmettingshaarden – niet volstaat. Nederland wendt zich daarom tot de EC met het verzoek om in een veel groter gebied tot vaccinatie van alle MKZ-gevoelige dieren te mogen overgaan. Het betreft hier het gebied

begrensd door de IJssel in het oosten, de spoorlijn Apeldoorn - Deventer in het zuiden, het Veluwe-massief in het westen en de spoorlijn Amersfoort - Zwolle in het noorden, later ook wel de 'De Driehoek' (Apeldoorn, Zwolle, Deventer) genoemd. Nederland verkrijgt de gevraagde toestemming en vaccinatie in dit gebied start op 5 april.

11 april: in het Friese plaatsje Ee wordt een geval van MKZ-besmetting vastgesteld, een dag later gevolgd door een uitbraak in het nabijgelegen Anjum.

22 april: in Wijhe wordt een besmetting vastgesteld. Dit is het 26^e geval van MKZ in Nederland. Na dit besmettingsgeval heeft zich geen uitbraak van MKZ meer voorgedaan

2.2.4. De afbouwfase (van de laatste vastgestelde besmetting tot de laatste herbevolking)

Eind april: omdat geen nieuwe uitbraken meer worden gemeld, wordt besloten een aantal maatregelen te versoepelen in delen van Nederland buiten de zogenaamde toezichts- en beschermingsgebieden. Met deze versoepeling kan een groot aantal knelpunten weggenomen worden. Zo wordt de weidegang van evenhoevigen onder bepaalde voorwaarden weer toegestaan en worden veldwerkzaamheden weer opgepakt.

Begin juni: uit de getroffen gebieden in Nederland – behalve uit de toezichtsgebieden Oene en Kootwijkerbroek – kunnen onder bepaalde voorwaarden weer levende runderen en varkens worden geëxporteerd naar andere lidstaten. Half juni wordt ook het toezichtsgebied Kootwijkerbroek vrijgegeven. De geruimde bedrijven in de vrijgegeven gebieden beginnen met herbevolking.

22 juni: ook in het laatst overgebleven toezichtsgebied Oene worden de nationale beperkingen opgeheven.

19 september 2001: Nederland wordt door de OIE weer MKZ-vrij zonder vaccinatie verklaard.

2.3 Ontwikkeling van het veterinaire inzicht

2.3.1 Besmettingsroutes

Het bedrijf in Oene raakte besmet via de import van besmette kalveren afkomstig uit Ierland. Deze kalveren hebben de besmetting opgepikt tussen 22 en 24 februari op een besmette halteplaats in Mayenne, Frankrijk (2001/1, besmetting geconstateerd op 13 maart). Deze halteplaats is besmet geraakt door schapen van een bedrijf in Llangaroon,

VK (2000/11, besmetting geconstateerd 26 februari). Deze schapen waren van 5 tot 19 februari in Mayenne aanwezig.

Vanuit Oene (2001/3, het "index-bedrijf" in Nederland) zijn waarschijnlijk 6 bedrijven besmet, door persoonscontacten of buurtbesmetting. Vanuit deze 2^e generatie is de zg. 3^e generatie geïnfecteerd (10 bedrijven), eveneens door buurtbesmettingen. De oorzaak van de besmetting bij de bedrijven in Ee en Anjum is nooit opgehelderd.

2.4 Kengetallen

In totaal zijn circa 271.000 dieren geruimd op 2.921 bedrijven (zie tabel 1).

Diersoort	Aantal geruimde dieren
Varkens	135.127
Runderen	90.704
Schapen	34.861
Geiten	9.628
Overige evenhoevigen	1.134
Totaal	271.454

tabel 1 (bron: LASER)

Daarvan zijn ruim 200.000 dieren gevaccineerd op 1.931 bedrijven (zie tabel 2).

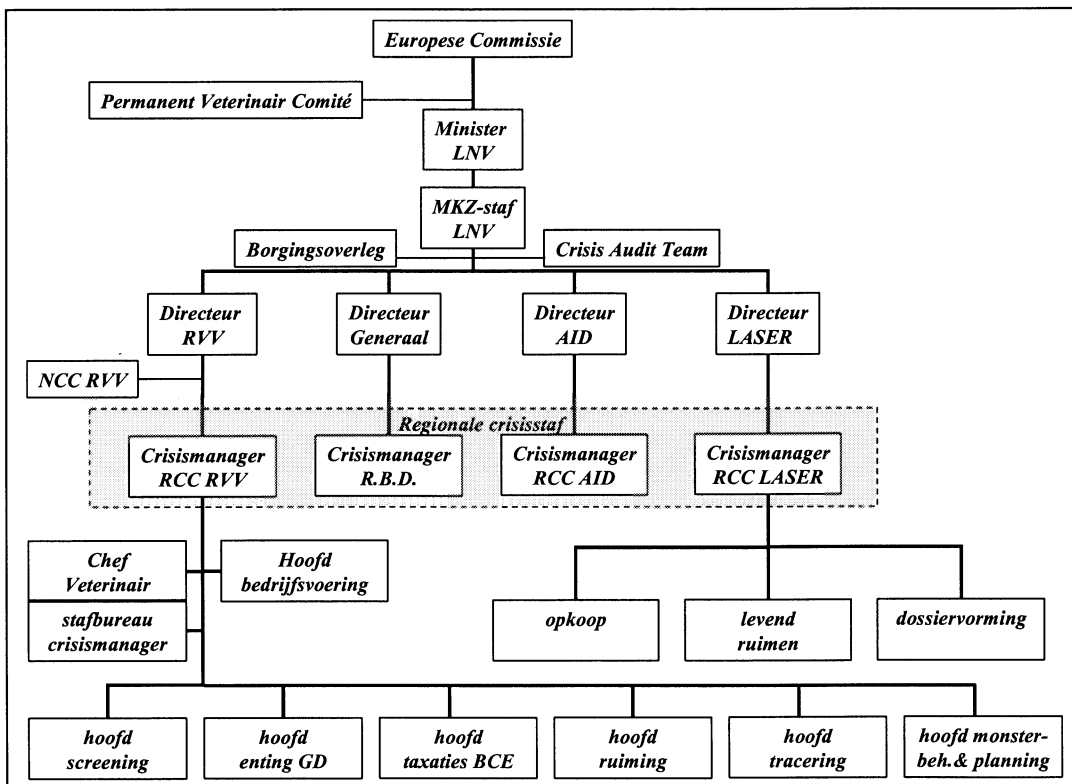
Diersoort	Aantal gevaccineerde dieren
Varkens	98.242
Runderen	70.625
Schapen	24.357
Geiten	6.597
Overige evenhoevigen	300
Totaal	200.121

tabel 2 (bron: LASER)

3 Beleidsuitvoering

3.1 Inleiding

In dit hoofdstuk wordt de uitvoering van veterinaire en ondersteunende maatregelen ter bestrijding van MKZ beschreven. Bij de uitvoering is behalve LNV-personeel ook een aanzienlijk aantal externen betrokken geweest. De kosten van uitvoering zijn niet beperkt gebleven tot personele kosten. Behalve extra personeel moesten onder meer tenten, materialen en terreinen worden ingehuurd en moesten slachterijen, vrieshuizen en destructor worden ingeschakeld. Dit had verstrekende financiële en administratief-organisatorische consequenties. Bij het toenemen van de ernst van de crisis, nam uiteraard ook de organisatorische complexiteit toe. Daar waar de voorbereiding van de veterinaire bestrijding ten tijde van de uitbraak goed op orde is, het draaiboek MKZ goed in elkaar zit, is de operationalisatie van het beleidsmatige deel in de praktijk een lastige. Mede op basis van leerervaringen in het verleden (o.a. aanbevelingen uit de afwikkeling van de crisis rondom de klassieke varkenspest) en aan de hand van de crisishandboeken is uiteindelijk de volgende structuur ontstaan:



Schema 1

Het in het schema opgenomen Crisis Audit Team (CAT) rapporteerde aan de voorzitter van het Borgingsoverleg. Het moge duidelijk zijn dat naast de minister van LNV en het LNV crisisberaad (de LNV crisisstaf), de Europese Commissie en het Permanent Veterinair Comité (PVC) in de praktijk de beleidsuitvoering in belangrijke mate mede gestuurd heeft.

3.2 Preventieve tracering en ruiming

Om te achterhalen waar zich mogelijk met MKZ besmette dieren bevonden zijn in de periode van 21 februari tot 21 maart 2001 de bedrijven in Nederland getraceerd die vanaf 24 januari 2001 evenhoevigen uit het Verenigd Koninkrijk of Frankrijk hadden aangevoerd. Op deze contactbedrijven werden alle evenhoevigen klinisch onderzocht en vond aanvullend bloedonderzoek plaats om na te gaan of de dieren daadwerkelijk besmet waren met het MKZ-virus. De bedrijven die schapen, geiten of herten hadden ontvangen werden preventief geruimd.

3.3 Diagnosestelling

Na melding van de eerste verschijnselen van MKZ bij het Centraal Meldpunt Dierziekten van het Ministerie van LNV op 15 maart¹ heeft de RVV een team van veterinaire specialisten samengesteld. Dit team bestond uit een RVV-dierziektedeskundige, een GD-dierenarts en de practicus die als eerste de verschijnselen bij het betreffende bedrijf had geconstateerd. Het specialistenteam trof bij bezoek aan dit bedrijf de volgende verschijnselen aan. De geiten hadden last van hoge koorts, kreupelheid, laesies in de bek en aan de kroonrand. De kalveren vertoonden geen verschijnselen. Een tweede team bevestigde na een bezoek aan dit bedrijf de mogelijkheid van een MKZ-infectie. De IDAS-ELISA-test leverde echter een negatief resultaat op. De volgende dag heeft het eerste specialistenteam het bedrijf nogmaals bezocht om nieuwe monsters te nemen. Ook de tweede IDAS-ELISA-test was negatief. Het klinische beeld, aangevuld met de verschijnselen die waren aangetroffen tijdens de sectie, waren aanleiding om dit bedrijf toch preventief te ruimen. Ruiming vond plaats op 17 maart. Op 22 maart werd in monstermateriaal met behulp van een virus-isolatie test het MKZ-virus bij de dieren uit dit bedrijf aangetoond.

3.4 Op- en neerwaartse tracering

RVV-traceringsteams hebben op alle besmette bedrijven zowel de op- als neerwaartse contacten in beeld gebracht. Opwaartse tracering dient om de bron van de besmetting

¹Op een boerderij in het Gelderse Oene.

vast te stellen en de mogelijke infectieroute en mogelijke infectiedatum te achterhalen. Neerwaartse tracersing geeft uitsluitend over de mogelijke verspreiding van de besmetting. Op deze wijze kon worden vastgesteld dat het melkgeiten-vleeskalverenbedrijf in Oene de eerste besmettingshaard (het zogenaamde indexbedrijf) in Nederland was.

3.5 Screening

Om zo snel mogelijk een indruk te krijgen van de ernst van de verspreiding van het virus werden in de ingestelde beschermingsgebieden alle bedrijven met voor MKZ-gevoelige diersoorten bezocht door screeningteams bestaande uit een dierenarts en twee hulpkrachten. Tijdens dit bezoek werden alle aanwezige evenhoevigen aan een grondige klinische inspectie onderworpen en middels bloedonderzoek nader onderzocht.

3.6 Suppressieve vaccinatie

In de periode van 24 maart 2001 tot en met 29 april 2001 zijn suppressieve vaccinaties uitgevoerd in een gebied met een straal van enkele kilometers rond alle besmette bedrijven. Suppressieve vaccinatie dient om verspreiding van het virus tegen te gaan en een actieve immuniteit op te wekken bij alle voor MKZ gevoelige diersoorten. Omdat de maatregelen om het virus in het gebied rondom Oene in te dammen in eerste instantie niet succesvol waren, werd besloten in een groter gebied – het latere vaccinatiegebied Noord-Veluwe – vaccinaties uit te voeren. Alle voor MKZ gevoelige diersoorten op de betreffende bedrijven werden gevaccineerd. Tevens zijn alle gevaccineerde dieren voorzien van een onuitwisbaar merkteken (een oorperforatie). Zoals al in hoofdstuk 2 (paragraaf 2.4, overzicht 2) is aangegeven, zijn ruim 200.000 dieren gevaccineerd op 1.931 bedrijven.

3.7 Ruiming

Ongeveer 271.000 dieren zijn van 2.921 bedrijven geruimd (zie hoofdstuk 2, paragraaf 2.4, tabel 1). Daarbij is het volgende onderscheid te maken:

- *Op besmette bedrijven*

Op besmette bedrijven zijn alle aanwezige evenhoevigen ter plaatse gedood. De dodingsmethode werd afgestemd op de betreffende diersoort. De kadavers werden met destructiewagens afgevoerd naar de destructor. Een controleur van de AID was aanwezig om het onderzoek schadeloosstelling te verrichten en daarover te rapporteren, en de RVV assistentie te verlenen bij de traceringswerkzaamheden.

- *Op bedrijven in de nabijheid van besmette bedrijven*

i) Preventief, niet gevaccineerd: in het begin van de MKZ-crisis zijn alle bedrijven in het gebied met een straal van 1 kilometer rond een besmet bedrijf preventief geruimd. De evenhoevigen werden op het bedrijf gedood en met destructiewagens afgevoerd naar de destructor.

ii) preventief, gevaccineerd: vanaf het moment (begin april) dat suppressieve vaccinaties plaatsvonden, werd een gebied met een straal van 2 kilometer rond besmette bedrijven na vaccinatie preventief geruimd. Bij twee in tijd en plaats nabije besmettingen werd een groter gebied gevaccineerd en geruimd. Aanvankelijk zijn ook deze dieren op het bedrijf gedood en met destructiewagens afgevoerd naar de destructor. Vanwege een beperkte destructiecapaciteit en het feit dat veel agrarische gezinnen grote moeite hadden met het doden van de dieren op het bedrijf, is besloten om de dieren levend af te voeren naar een centrale dodingsplaats². De evenhoevigen op de gevaccineerde bedrijven konden niet eerder dan 14 dagen³ na suppressieve vaccinatie levend afgevoerd worden. Een aantal veehouders maakte bezwaar tegen vaccinatie. Op deze bedrijven werden de evenhoevigen niet gevaccineerd maar ter plaatse gedood. Deze bedrijven zijn met voorrang geruimd. De kadavers werden direct afgevoerd naar de destructor. Een controleur van de AID was aanwezig om het onderzoek schadeloosstelling in te stellen en een rapport op te maken.

3.8 Reiniging en ontsmetting

Na ruiming werden alle bedrijven onmiddellijk ontsmet. Na deze voorlopige ontsmetting mochten de stallen gedurende 14 dagen niet worden betreden. Steekproefsgewijs vond controle op dit stalverbod plaats. Na 14 dagen was het de veehouder toegestaan de stallen te reinigen. Als een bedrijf door de veehouder schoon werd gemeld, vond controle plaats. Na goedbevinding vond een tweede ontsmetting plaats. Bij de preventief geruimde bedrijven was de tweede ontsmetting de definitieve ontsmetting, mits ook de bloeduitslagen negatief waren. Bij de besmette bedrijven volgde 7 dagen na de tweede ontsmetting een derde ontsmetting. Tevens vond op alle geruimde bedrijven ongediertebestrijding plaats. De op de bedrijven geplaatste lokdozen werden regelmatig,

² Een in het ingesloten gebied gelegen slachthuis.

³ De tijd die het vaccin nodig heeft om volledige immuniteit te bewerkstelligen.

tot maximaal 5 keer, onder verantwoordelijkheid van de RVV door de ongediertebestrijder gecontroleerd.

3.9 Destructie

3.9.1 Destructie na levend ruimen

Bij voldoende destructiecapaciteit werden kadavers na het verbloeden in het slachthuis met een destructiewagen rechtstreeks vanaf het slachthuis afgevoerd naar de destructor. Het bloed werd met een speciaal daartoe uitgeruste vrachtwagen afgevoerd naar de destructor. Ieder transport werd geborgd middels een ritbegeleidingsformulier. Vóór transport naar de destructor werden de destructiewagens verzegeld. De verzegeling werd pas verbroken bij de destructor.

In geval van onvoldoende destructiecapaciteit werd overgegaan tot het tijdelijk invriezen van kadavers of karkasdelen. Hiertoe werden in het slachthuis een paar eenvoudige slachthandelingen verricht. Bloed, hart, longen, lever en maagdarmpakket werden direct afgevoerd naar de destructor. De karkassen werden gevierendeeld, waarna de delen werden gemerkt met methyleen blauw. Hierna werden de karkasdelen verpakt in folie en opgeslagen in kratten. De kratten werden tijdelijk opgeslagen in vrieshuizen. Transport van de kratten vond altijd plaats onder verzegeling en met een ritbegeleidingsformulier. (Voor meer informatie over de kwaliteitsborging van dit deel van het levend-ruimentraject: zie 4.6 Opkoop)

3.9.2 Destructie na klassiek ruimen

Na doding van de dieren op het bedrijf werden de kadavers met een destructiewagen rechtstreeks ter vernietiging afgevoerd naar de destructor. Ieder transport van kadavers werd geborgd middels een ritbegeleidingsformulier. Vóór transport vanaf het veehoudersbedrijf naar de destructor werden de destructiewagens verzegeld. De verzegeling werd onder toezicht verbroken bij de destructor. De destructor zal, zoals in wet- en regelgeving is bepaald, een verantwoording indienen over het destructieproces en hierbij de relatie tussen aangevoerde hoeveelheden te destrueren materiaal en het hieruit geproduceerde en afgevoerde diermeel en vet leggen..

De overige op besmette bedrijven gebruikte voorwerpen en producten zijn onder verzegeling en met een begeleidend document afgevoerd naar een afvalverwerkingsinstallatie. Afvoer op het besmette bedrijf en aanvoer op de afvalverwerkingsinstallatie vond plaats onder toezicht van een medewerker van de RVV.

In onderstaande tabel wordt een overzicht gegeven van het aantal dieren en de kilogrammen die aangevoerd zijn bij de destructor in het proces van klassiek ruimen.

	Aantal dieren	Aangevoerd bij destructor (kg)
Bestrijding	116.336	14.394.914
Opkoop	69.229	3.934.950
totaal	185.565	18.329.864

Tabel 3: overzicht klassiek ruimen (bron: LASER)

3.10 Openbare orde en veiligheid

3.10.1 Handhaving vervoersverboden en compartimentering

Om het risico van uitbreiding van MKZ-besmetting zoveel mogelijk te beperken is na zorgvuldige beleidsoverweging en in overleg met de land- en tuinbouwsector besloten tot opdeling van Nederland in compartimenten en het instellen van vervoersverboden (zie ook omschrijving paragraaf 4.5). De verantwoordelijkheid voor de uitvoering en handhaving van deze en andere noodmaatregelen in het kader van de bestrijding van de MKZ-crisis lag primair bij de AID. Om de handhaving in voldoende mate te waarborgen heeft de AID een beroep gedaan op andere handhavende diensten, waaronder de Douane (voor grenscontroles) en de Politie (voor handhaving van de openbare orde en veiligheid). In de loop van de MKZ-crisis heeft de Politie militaire ondersteuning gevraagd en gekregen bij het handhaven van de afsluiting van de ruimings- en entgebieden op de Veluwe. De AID heeft voor handhaving van de maatregelen in het kader van de MKZ-bestrijding de volgende inspanning geleverd (uitgedrukt in uren):

AID-Inzet voor:	Uren
Vervoerscontroles	85.150,25
Schadeloosstelling	22.992,25
ROC ⁴	15.032,50
LOP ⁵	8.428,50
Totaal:	131.603,50

Tabel 4 (bron: AID)

⁴ Regionaal Operationeel Centrum; centrum op AID-kantoren ter ondersteuning van de AID-controleactiviteiten in de inspecties

⁵ Landelijk OndersteuningsPunt; steunpunt voor advies en het uitwisselen van informatie over de wet- en regelgeving

Voorts maakte de AID gebruik van gecontracteerde krachten. Deze externen hebben in totaal 21.484 uur arbeid verricht in het kader van MKZ-bestrijding.

Met betrekking tot de handhaving van de vervoersbeperkende maatregelen, inclusief de compartimenteringsregeling, heeft de AID in de MKZ-periode van 1 maart tot 25 juni 2001:

- 5.610 patrouilles ingesteld;
- 7.765 controles ingesteld;
- 601 overtredingen geconstateerd van MKZ-voorschriften waarvoor proces-verbaal is opgemaakt;

Afscherming van het vaccinatiegebied dat bekendstond als de driehoek Apeldoorn – Zwolle – Deventer (met als besmettingscentrum Oene) is buiten de AID om tot stand gebracht. Tabel 5 geeft een beeld van de kosten die zijn gemaakt voor de inzet van de AID tijdens de MKZ-crisis van 2001. In totaal zijn ruim 130.000 uren inzet gepleegd.

AID-Kosten MKZ-crisis 2001	f	€
Huisvestingskosten	124.356	56.430
Reis- en verblijfskosten/dienstauto's	642.015	291.334
Communicatiekosten	335.291	152.148
Materiaalgebruik	215.698	97.879
Automatiseringskosten	258.547	117.324
Personele kosten	8.692.212	3.944.354
Totaal:	10.268.119	4.659.469

Tabel 5 (bron: AID)

Het in bijlage 2 genoemde bedrag ad fl.12.000.000 is inclusief overhead kosten

3.10.2 Ondersteuning door Politie en Defensie

Zoals aangegeven hebben Politie, Koninklijke Marechaussee en Douane op verzoek ondersteuning verleend bij de handhaving van de MKZ-maatregelen. In totaal zijn bijna 400.000 uren inzet gepleegd.

3.11 Eindscreening en herbevolking

3.11.1 Eindscreening

De vigerende regelgeving bepaalt dat minimaal 21 dagen na de laatste uitbraak in een B/T-gebied kan worden begonnen met eindscreening. Eindscreening is noodzakelijk om een B/T-gebied te kunnen opheffen. De eindscreenings hebben plaatstgevonden in de periode april-mei 2001. Alle bedrijven met evenhoevigen in deze gebieden zijn bezocht.

De op de bedrijven aanwezige evenhoevigen zijn aan een klinisch onderzoek onderworpen. Tevens werd via de administratie van de veehouder nagegaan of zich in de afgelopen periode problemen hadden voorgedaan die mogelijkwijs te wijten waren aan een MKZ-infectie. Omdat in het begin van de crisis was gebleken dat noch schapen en geiten noch kalveren duidelijke verschijnselen van MKZ vertonen, is besloten op bedrijven met deze dieren in het beschermingsgebied een serologisch onderzoek te verrichten. In het toezichtsgebied werden daartoe bij 150 ad random gekozen bedrijven monsters genomen.

3.11.2 Herbevolking

Voor alle besmette bedrijven gold ten aanzien van de herbevolking van de stallen een specifiek herbevolkingsprotocol. Het gedurende de herbevolking verrichte bloedonderzoek bij de geruimde besmette en serologisch positieve bedrijven had als doel aan te tonen dat het virus ook in deze geruimde stallen niet meer aanwezig was. Herbevolken was pas mogelijk wanneer de volledige R&O-procedure was afgerond en ten minste 21 dagen na de laatste ontsmetting. Voordat de evenhoevigen naar de te herbevolken bedrijven werden afgevoerd dienden deze dieren serologisch te zijn onderzocht met een negatief eindresultaat. Vervoer vanaf het aanleverbedrijf naar het bedrijf dat moest worden herbevolkt geschiedde op basis van een 1-op-1-transport. Alle herbevolkingsdieren dienden binnen 14 dagen aangeleverd te worden. Na aanvoer van de evenhoevigen was de afvoer van evenhoevigen verboden. Eenmaal per week werden de evenhoevigen klinisch onderzocht door de practicus. Dertig dagen na aanvoer van de laatste evenhoevigen werden deze dieren door een dierenarts van de RVV klinisch onderzocht en werden serummonsters genomen. Als zich geen klinische verschijnselen van MKZ openbaarden en het serologisch onderzoek negatief was, werden de beperkende maatregelen opgeheven.

4 Financieel proces en verantwoording

4.1 Inleiding

De bestrijding van mond- en klauwzeer in Nederland heeft omvangrijke financiële gevolgen gehad. Tot en met december 2002 belopen de overheidsuitgaven ongeveer fl.610 miljoen. Indien de declaraties voor 100% worden gehonoreerd zal de EU hiervan naar verwachting fl. 204 miljoen voor haar rekening nemen. In dit hoofdstuk wordt ingegaan op de omvang en de verdeling van de uitgaven, alsmede op de wijze van verantwoording en controle. Om doublures met het eerder verschenen B&A-rapport⁶ en met hoofdstuk 3 van dit rapport (Beleidsuitvoering) zoveel mogelijk te voorkomen wordt de uitvoering van bestrijdings- en ondersteunende maatregelen beknopt en op hoofdlijnen beschreven.

In 4.2 komen de financiële crisisorganisatie en de financiële taakverdeling aan de orde. In 4.3 wordt inzicht gegeven in de inrichting en het verloop van het betaalproces en de financiële administratie. De dossiervorming komt aan de orde in 4.4. In paragraaf 4.5 wordt de compartimenteringregeling uiteengezet. De goederenstroom wordt behandeld in 4.6. In de slotparagraaf 4.7 wordt ingegaan op de wijze van financiering en financieringsbronnen.

Om de leesbaarheid te bevorderen worden in de lopende tekst alleen ter illustratie (beknopte) financiële overzichten gegeven. De uitgebreide financiële overzichten zijn opgenomen in de vorm van bijlagen.

4.2 Organisatie en taakverdeling

4.2.1 Aanvangssituatie

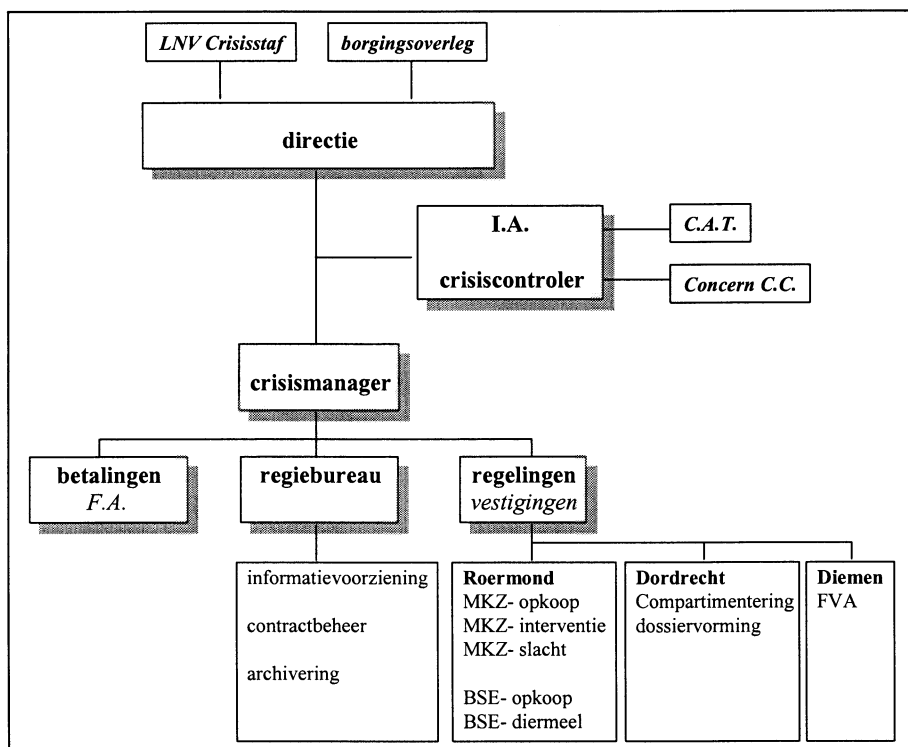
In een schrijven van 22 maart 2001 werden door de directeur FEZ de beoogde rol en de taken van LASER in de bestrijding van MKZ uiteengezet. De brief van de directeur FEZ vloeide voort uit een beslissing van de Bestuursraad. Deze beslissing hield in essentie in dat LASER als administratie- en betaalkantoor en uitvoerende dienst werd aangesteld, zowel in "vredestijd" als bij daadwerkelijke crises. Tevens kreeg het agentschap een coördinerende rol toegewezen op het gebied van de uitvoering van maatregelen en financieel-administratieve en ondersteunende processen.

⁶ MKZ 2001: de evaluatie van een crisis. B&A Groep Beleidsonderzoek & -Advies. Den Haag, maart 2002.

In het kader van de BSE-crisis droegen LASER en de RVV gezamenlijk de verantwoordelijkheid inzake de uitvoering, administratie en declaratie van uitgaven. In de MKZ-crisis hebben LASER (betalen en beheren) en de RVV (uitvoeren) managementafspraken gemaakt in de lijn van het vorenstaande waarbij de verdeling van de taken, verantwoordelijkheden en bevoegdheden duidelijker zijn benoemd en uitgevoerd. Deze managementafspraken richtten zich primair op alle uitgaven en activiteiten die rechtstreeks worden verantwoord in de begrotingsadministratie van het Diergezondheidsfonds (DGF). LASER vervult een sleutelrol bij het financieel beheer van het DGF inzake de MKZ-crisis. Met terugwerkende kracht werd het agentschap per 21 maart als kasbeheerder van het DGF aangesteld.

4.2.2 Opschaling en afbouw LASER-crisisorganisatie

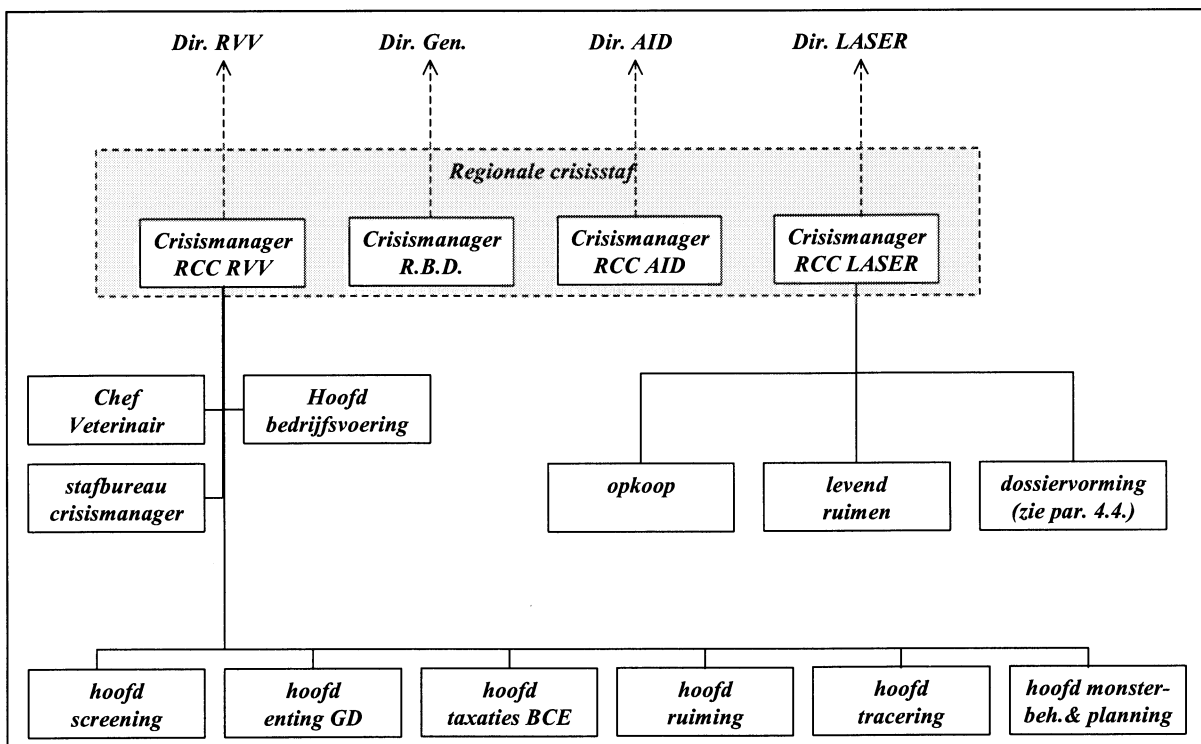
Al vóór het formele verzoek van de directeur FEZ was LASER overgegaan tot het inrichten van een crisisorganisatie. Na analyse van een aantal Draaiboeken van Administratieve Organisaties (AO's) van de RVV werd besloten dat opschaling van de crisisorganisatie noodzakelijk was. Na opschaling functioneerde de crisisorganisatie als volgt (zie schema 2).



Schema 2

Het crisisteam van LASER bestond naast de directie uit de crisismanager, het hoofd Dienst Control, het hoofd Financiële Administratie, het hoofd Interne Audit Dienst en de coördinator van het Regiebureau. Regelmatig werd deelgenomen door unitmanagers, die verantwoordelijk waren voor de uitvoering van de verschillende regelingen in het kader van de MKZ. Doelstelling van dit overleg was het borgen en monitoren van activiteiten, het voorbereiden en het uitzetten van activiteiten ten behoeve van de LNV-crisisstaf en het Borgingsoverleg, alsmede de bewaking van de onderliggende samenhang en voortgang.

Daarnaast werd in het RCC Stroe een crisismanager geplaatst. Deze zag toe op de controle en aanvulling van de veterinaire dossiers en op de juiste afstemming tussen de RVV- en LASER-processen. De crisismanager functioneerde als liasion tussen de operationele teams in Stroe en de centrale crisisorganisatie in Den Haag. De coördinatie ten aanzien van verantwoordelijkheden en het uitvoeren van activiteiten was als volgt georganiseerd (zie schema 3).



Schema 3

Na de crisis is de organisatie afgebouwd. De afdelingen Opkoop- en Compartimenteringregeling en het Regiebureau zijn niet meer actief. De afdelingen die zich bezighouden met het betaalproces en de dossievorming nog wel. De verbranding van diermeel en de destructie van in vrieshuizen opgeslagen karkassen is afgerond medio 2002.

4.2.3 Taken LASER

LASER had inzake de MKZ-crisis drie – deels reguliere – taken te vervullen, te weten die van:

- a) administratie- en betaalkantoor
- b) uitvoerende dienst
- c) procesbewaker

a) LASER als financieel administratie- en betaalkantoor

Het DGF is een begrotingsfonds waarin alle kosten van dierziektebestrijding in de zin van de Gezondheids- en Welzijnswet voor Dieren (GWWD) worden verantwoord. In de huidige situatie is de Bestuursraad budgethouder van het DGF. LASER is kasbeheerder. De financiers van het DGF zijn de Europese Commissie (richtlijn 424/90), het bedrijfsleven (krachtens het convenant van 1 juli 2000) en het Rijk (het Ministerie van LNV). LASER heeft tot taak de geldende wet- en regelgeving (GWWD, EC-richtlijnen en Comptabiliteitswet) toe te passen. In het verlengde van deze taak was het agentschap ten tijde van de MKZ-crisis tevens verantwoordelijk voor de informatievoorziening en een adequaat financieel beheer met betrekking tot de administratie van het DGF.

Als financieel administratiekantoor is LASER verantwoordelijk voor:

1. het administreren van uitgaven ten aanzien van dierziektebestrijdings-, marktordenings- en welzijnsmaatregelen binnen de door de Directie FEZ gestelde kaders;
2. contractbeheer;
3. betaling van facturen.

Ad 1: administreren

De coördinerende taken van LASER op financieel gebied lagen behalve bij het opstellen en deels beheren van contracten, met name bij de voorbereiding van de verantwoording van de goederenstroom en de kosten. Voor de verantwoording waren van belang:

- dossiervorming
- financiële administratie

LASER had tot taak de dossiervorming te organiseren en zorg te dragen voor volledige veterinaire en financiële dossiers (zie verder 4.3 Betaalproces en financiële administratie en 4.4 Dossiervorming).

Ad.2: contractbeheer

In het kader van de bestrijding van MKZ zijn aan diverse dienstverleners en leveranciers opdrachten verstrekt. De directie IFA van het Ministerie van LNV droeg in beginsel zorg voor de coördinatie en de juridische toetsing van de opdrachtverstrekking. In een schrijven van 23 maart heeft de directeur IFA aan alle betrokken directies en diensten de kaders aangegeven voor het aangaan van verplichtingen. Betalingen in het kader van de MKZ-crisis dienden door LASER te geschieden. Alle facturen met betrekking tot de MKZ-crisis dienden bij het agentschap te worden aangeboden voorzien van een deugdelijke prestatieverklaring.

Betalingen werden verricht op basis een contract. Iedere bij de bestrijding betrokken directie, dienst of agentschap was in beginsel bevoegd opdrachten te verstrekken. Opdrachtverstrekking mocht uitsluitend plaatsvinden door de betreffende (plv.) directeur of een door hem gemachtigde. Iedere opdrachtgever diende de door hem verstrekte opdrachten of aangegane overeenkomsten zelf vast te leggen in een deugdelijk contractenregister. Waar mogelijk diende gebruik te worden gemaakt van bestaande raamovereenkomsten. Daar waar geen gebruik werd gemaakt van raamovereenkomsten dienden de gebruikelijke, voor het Ministerie van LNV geldende regels voor concurrentiestelling te worden gehanteerd. Afwijkingen van deze kaders (zoals gunning uit de hand vanwege het spoedeisende karakter, dan wel gebruikmaken van de uitzonderingen in het kader van Europese aanbestedingen) dienden schriftelijk aangemeld te worden bij de directie IFA. Van iedere verstrekte opdracht of aangegane overeenkomst diende onverwijld een afschrift aan LASER en aan de directie IFA gezonden te worden.

Er was sprake van twee typen overeenkomsten, te weten:

- overeenkomsten met andere overheidsinstanties
- overeenkomsten met niet-overheidsinstanties

Overeenkomsten met andere (LNV-)overheidsinstanties zijn vastgelegd in zogenaamde regelingsafspraken of managementcontracten. De door LASER gemaakte uitvoeringskosten, bijvoorbeeld voor de inzet van extra personeel, zijn – op basis van nacalculatie – vastgelegd in regelingsafspraken met onder andere de directie VVA. De VVA staat borg voor de betaling van door het agentschap geleverde diensten, dan wel de door haar ingehuurde technische diensten. LASER heeft managementcontracten afgesloten met onder andere de RVV, ID-Lelystad en de AID.

Daarnaast zijn door LASER (namens de Staat der Nederlanden) overeenkomsten gesloten met particuliere bedrijven zoals slachterijen, transporteurs, vrieshuizen en destructors. Dit ten behoeve van de uitvoer van de verschillende processen en regelingen zoals levend ruimen, de opkoopregeling en de compartimenteringregeling.

Ad. 3 : betaling van facturen

LASER kan namens de overheid tot uitbetaling van geleverde diensten overgaan wanneer:

1. een rechtsgeldig contract voorhanden is (de titel van uitbetaling);
2. de door de leverancier geleverde prestatie is geverifieerd en schriftelijk geaccordeerd namens of door een functionaris van het ministerie van LNV (de prestatieverklaring);
3. is geverifieerd dat titel en prestatieverklaring overeenkomen.

De door de RVV en AID toegezonden facturen werden door de FA van LASER alleen procesmatig gecontroleerd. Er werd niet gecontroleerd of een overeengekomen prestatie daadwerkelijk geleverd was. Evenmin werd gecontroleerd of het aan de factuur ten grondslag liggende contract voldeed aan de IFA-normen voor rechtsgeldigheid. Deze controle werd verricht door de diensten zelf. Uitgangspunt voor LASER was dat deze diensten zich bij het afsluiten van contracten en het accorderen van prestaties aan de normen hebben gehouden.

b) LASER als uitvoerende dienst

LASER was in het kader van de bestrijding van MKZ verantwoordelijk voor de uitvoering van verschillende regelingen. Daarbij dient een onderscheid gemaakt te worden tussen regelingen die behoren tot het reguliere betalingsproces (de opkoopregelingen waar LASER ruime ervaring mee heeft) en nieuwe processen (de compartimenteringregeling en de MKZ-noodfondsregeling). LASER heeft hiervoor (conform haar reguliere proces) regelingsafspraken gemaakt met de betreffende beleidsdirecties (DL en VVA). In het vervolg van hoofdstuk 4 wordt nader ingegaan op de verschillende regelingen.

c) LASER als procescoördinator

In zijn rol als procescoördinator heeft LASER een aantal (LNV-brede) activiteiten verricht op het terrein van het betaalproces, dossiervorming en schadeloosstelling. In de paragrafen 4.3 Betaalproces, en Financiële administratie, 4.4. Schadeloosstelling en 4.6 Dossiervorming wordt hier nader op ingegaan.

4.3 Betaalproces en financiële administratie

De FA LASER had tot taak het betaalproces in goede banen te leiden. Concreet hield dit in het opzetten van een toereikend financieel registratiesysteem en het binnen de kaders van de wet- en regelgeving tijdig uitbetalen van schadeloosstellingen en uitvoeringskosten. Ten aanzien van de basis voor uitbetalingen is een grove tweedeling te maken tussen a. wet- en regelgeving en b. de schadeloosstellingen. In paragraaf 4.2. is reeds ingegaan op de geldende wet- en regelgeving en afspraken die hieromtrent gemaakt zijn. In deze paragraaf wordt ingegaan op het betaalproces en de schadeloosstellingen.

4.3.1 Taakstelling en inrichting FA LASER

De RVV zou in aanvang zorgdragen voor de invoer van onder andere de taxatiegegevens, de berekening van schadeloosstellingen en de overdracht van volledige schadeloosstellingsdossiers aan de FA LASER. De FA LASER was in de oorspronkelijke opzet alleen verantwoordelijk voor de financiële controle van deze dossiers en het uitbetalen van de schadeloosstellingen. In de praktijk bleek zowel het proces als de inhoud complexer van aard (zie kader voor toelichting).

De financieel-administratieve afwikkeling van schadeloosstelling: een complexe realiteit

Fase 1: het invullen van de taxatieformulieren

Vóór ruiming werden per bedrijf alle dieren getaxeerd. Per diersoort werden aparte taxatieformulieren gebruikt. Op sommige bedrijven waren dieren van meerdere eigenaren aanwezig. In dat geval werden ook per eigenaar aparte taxatieformulieren gebruikt.

Fase 2: het opstellen van de aanbiedingsbrief

Het totale pakket van taxatieformulieren behorende bij een bedrijf werd door de RVV in Voorburg voorzien van de aanbiedingsbrief. Wanneer bij het betreffende bedrijf overtredingen waren vastgesteld, bracht de RVV in de aanbiedingsbrief een advies uit over het toepassen van korting op de tegemoetkoming.

Fase 3: vaststellen, uitvoeren en administreren van de betalingen

De betalingen werden vastgesteld, uitgevoerd en geadmistreerd door LASER. Eerst werd per bedrijf het kortingspercentage vastgesteld, daarna werd per taxatie de korting berekend. Vervolgens werden alle taxaties per eigenaar gesorteerd en kon per eigenaar de betaling worden uitgevoerd. De verantwoording vereiste dat de betalingen per bedrijf en per veterinaire activiteit werden geadmistreerd, terwijl het voor de betaling noodzakelijk was per eigenaar te administreren. Om aan beide voorwaarden te kunnen voldoen diende een samengestelde boekingsleutel te worden ontwikkeld met o.a. het UBN-nummer (bedrijf), het BRS-nummer (eigenaar) en de diersoort. BTW en landbouwforfait moesten apart worden geboekt.

LASER was aanvankelijk niet voldoende toegerust om deze activiteiten in deze omvang uit te voeren. Een opschaling met ingehuurde krachten en een strak gecoördineerde samenwerking tussen de eigen medewerkers was noodzakelijk om onjuistheden uit de aanvangsfase te herstellen en het proces verder op de juiste wijze uit te voeren.

Het oorspronkelijke dossier, geordend op bedrijf, werd tijdens het betalingsproces opnieuw gesorteerd, maar nu per eigenaar. Omdat voor de administratie en verantwoording was vereist dat het archief per bedrijf moest worden ingericht, moesten nogmaals alle taxatiedossiers worden gesorteerd.

Bij het uitbreken van de MKZ-crisis werd gekozen voor een centrale aanpak van de financiële administratie. Het financiële hoofdkwartier werd ingericht in Den Haag. Om twee redenen is voor deze aanpak gekozen. In de eerste plaats golden voor LASER als betaalorgaan de gebruikelijke regels. Deze bepalen onder meer dat het voorbereidende betaalproces en de daadwerkelijke uitbetaling gescheiden dienen plaats te vinden. Deze laatste functie werd ingevuld vanuit Den Haag.

In de tweede plaats was het voorbereidende betaalproces dermate complex dat ten behoeve van een optimale in- en externe afstemming is gekozen voor het zo dicht mogelijk bij elkaar plaatsen van beide processen met behoud van de functiescheiding.

Het Hoofd FA LASER was fulltime belast met de coördinatie van dit deel van de MKZ-crisisorganisatie. De vijf FA-crisisafdelingen – Aansturing, Journaalposten, Controle, Betalingen en Beschikkingen – werden op het 'hoogtepunt' van de MKZ-crisis door 30 medewerkers bemand.

4.3.2 De basis: Schadeloosstellingen

De diverse schadeloosstellingsregelingen vormden de basis van de uitbetalingen. Inzake schadeloosstelling zijn tijdens de MKZ-crisis de volgende elementen van belang geweest:

- a. taxaties: het proces
- b. schadeloosstelling dieren: de richtprijzen
- c. schadeloosstelling melk
- d. schade in natuurgebieden en de sector recreatie en toerisme
- e. schade (kosten) bij gemeentelijke overheden

Ad a: taxaties: het proces

Krachtens artikel 88, lid 1, van de GWWD dient de vaststelling van de schadeloosstelling aan veehouders die getroffen worden door dierziekten te geschieden door onafhankelijke en onpartijdige, beëdigde deskundigen (taxateurs). De beëdiging vindt plaats door aflegging van de eed of belofte ten overstaan van de crisismanager van de RVV. Deze systematiek van taxeren is in Nederland gebruikelijk voor alle soorten van waardevaststelling (onroerend goed, roerende goederen, levende have, verzekeringsschades). Mede op basis van de leerervaringen van de klassieke varkenspest is een controleerbare primaire vastlegging van de vast te stellen schadeloosstellingen gecreëerd.

- *De borging van de taxatieprocedure*

Ter borging van de vereiste kwaliteit van de taxatieprocedure zijn de volgende maatregelen getroffen:

- De tijdens de MKZ-crisis ingezette beëdigde taxateurs zijn opgenomen in een officieel register;
- Ten behoeve van de controleerbaarheid van de taxatieprocedure is, overeenkomstig het Draaiboek MKZ, een uitgebreide en gedetailleerde werkinstructie met bijhorende formulieren vervaardigd. Deze werkinstructie is bij aanvang van de taxaties met de taxateurs besproken en tijdens alle taxaties gebruikt;
- In de formulieren zijn onder andere opgenomen:
 - de diercategorieën met de voor de taxatie relevante kenmerken;
 - de waardevaststelling per dier c.q. diercategorie;
 - de fiscale status van het bedrijf;
 - een motivering van de getaxeerde prijzen die verplicht moest worden ingevuld wanneer werd afgeweken van het stelsel van richtprijzen;
- Alle taxaties zijn door een onafhankelijk bureau van registerexperts (BCE) inhoudelijk op kwaliteit beoordeeld. Hiertoe was een controlekamer, bemand door ervaren taxateurs, opgezet die alle taxaties heeft beoordeeld op een juiste toepassing van het stelsel van richtprijzen. Afwijkingen groter dan de afgesproken bandbreedte (plus of min 10% van de norm) zijn alle beoordeeld door een panel van deskundigen. Indien dit panel van mening was dat betreffende afwijking onvoldoende was onderbouwd, werd de betrokken taxateur om een aanvullende motivatie gevraagd. Ook is in voorkomende gevallen aanvullende informatie – zoals stallijsten uit I&R – opgevraagd bij de ondernemer zelf⁷;
- Voornoemde beoordeling is in checklijsten verantwoord;
- De crisismanager heeft aan de hand van de kwaliteitsbeoordelingen vastgesteld of hertaxatie noodzakelijk was. Op voorhand zijn voor hertaxatie aangemerkt alle gevallen waarbij sprake was van een taxatieprijs die onverklaarbaar 20% of meer hoger was dan vermeld in de richtlijn, en/of uitgedrukt in geld een bedrag van fl. 35.000,- overschreed;
- Alle taxatierapporten zijn per UBN in het MKZ-dossier opgenomen.

⁷ Zie ook het rapport *Procesbeschrijving MKZ 2001.nl*, dat omstreeks 1 oktober als werkkopie aan de EU-controleurs toegezonden is

- *De opzet en uitvoering van de taxatieprocedure*

Planning van de taxaties vond plaats op basis van door de afdeling Ruimingen aangeleverde lijsten met ruimingdata. Er werd voor gezorgd dat het te taxeren bedrijf werd bezocht door een beëdigd taxateur met vakbekwaamheid ten aanzien van de op het betreffende bedrijf aanwezige levende have. Daags voorafgaand aan de taxatie werden de te ruimen bedrijven telefonisch geïnformeerd over de komst van de taxateurs. Maximaal 72 uur na taxatie dienden de dieren te worden geruimd. Wanneer deze termijn onverhoopt niet werd gehaald, is in overleg met de betreffende veehouder besloten al dan niet tot een vervolgtaxatie over te gaan.

Bij aanvang van de werkzaamheden werden de taxateurs aanvullend geïnstrueerd en geïnformeerd. Tevens ontvingen zij de benodigde bescheiden. Iedere taxateur werd bijgestaan door een taxatie-assistent. Bij terugkomst vond *debriefing* plaats en werd vastgesteld of de ontvangen taxatiedossiers volledig en juist waren ingevuld. De bij debriefing akkoord bevonden sets van documenten werden, inclusief aanvullende opmerkingen, geadministreerd.

Na debriefing werden de taxatierapporten aan de hand van een voorgeschreven protocol kwalitatief geanalyseerd in een controlekamer. Bevindingen werden genoteerd op het "correctieformulier MKZ" en in het dossier gevoegd.

De GWWD (artikel 88, lid 2) biedt zowel de Staat der Nederlanden als de eigenaar van vee de mogelijkheid tot het aanvragen van een hertaxatie. Hertaxatie dient te worden aangevraagd bij de kantonrechter. In totaal zijn circa 60 hertaxaties aangevraagd, waarvan 7 door de Staat.

De crisismanager heeft erop toegezien dat de regels en richtlijnen voor de uitvoering van taxaties in acht zijn genomen. Het Crisis Audit Team (CAT) heeft verbijzonderde controle uitgevoerd op de formele aspecten van het taxatierapport en op de consistentie van de in de taxatierapporten opgenomen informatie.

FA LASER heeft zorggedragen voor de uitbetalingen na hertaxatie. Deze uitbetalingen ondervonden enige vertraging omdat de FA LASER niet tijdig kon beschikken over de hertaxatiedossiers. Inmiddels zijn de laatste betalingen verricht.

Op 1 mei 2002 werden de hoorzittingen over de bezwaarschriften afgerond. De schadeloosstelling aan de betreffende boeren zal opnieuw worden berekend met eventuele rente en vervolgens worden uitbetaald.

Ad b: Schadeloosstelling dieren: de richtprijzen

De nationale wetgeving en de systematiek van taxeren vormen in de Lidstaat Nederland de basis voor het stelsel van richtprijzen voor taxatie. Deze richtprijzen zijn een *uitgangspunt* voor de taxateurs. Aangezien de taxateur op grond van deze wet- en regelgeving de plicht heeft op een objectieve en onpartijdige wijze een prijs vast te stellen, is hij gerechtigd en verplicht van de richtprijs af te wijken indien hij daartoe argumenten aanwezig acht.

Teneinde zoveel mogelijk een eenduidige en gelijke waardevaststelling te bereiken is op 13 april ten behoeve van de taxateurs een stelsel van richtlijnen per te onderscheiden diersoorten vastgesteld. De taxaties die hebben plaatsgevonden in het tijdvlak van 21 maart tot 13 april zijn mede op basis van dezelfde richtlijnen beoordeeld.

In dit stelsel van richtlijnen wordt grofweg onderscheid gemaakt tussen de volgende twee categorieën vee:

1. *Gebruiksvee*

Dieren die op basis van een speciaal fokprogramma hoogwaardige producten en jongvee voortbrengen, bijvoorbeeld melkkoeien, zeugen en gelten.

2. *Vlees-/slachtvee*

Dieren die gehouden worden voor de slacht, bijvoorbeeld vleeskalveren, vleesvarkens en slachtlammeren.

Ad 1. Gebruiksvee

Voor goed gebruiksvee bestaat in Nederland geen echte markt. De handel in gebruiksvee vindt voornamelijk tussen boeren onderling plaats, veelal zonder tussenkomst van de handel en veilingen. De noteringen die wel in de vakpers staan vermeld, kunnen als tamelijk willekeurig worden bestempeld. Een bruikbare prijsnotering voor goed gebruiksvee ontbreekt derhalve in de agrarische vakpers.

Hetzelfde geldt voor hoogproductief melkvee. De schaarse prijsvermeldingen voor hoogproductief melkvee in de agrarische vakbladen betreffen het melkvee dat als

'uitstoot' moet worden aangemerkt omdat het niet meer aan de vereiste productie voldoet. Verder dient te worden vastgesteld dat de vraag naar gebruiksvee op veemarkten klein is omdat boeren bang zijn voor de insleep van ziekten. Daarom zijn de genoteerde prijzen beduidend lager dan de prijs voor een gemiddelde melkkoe uit een reguliere, volop in productie zijnde melkveestapel. Toegepaste waardeverhogende factoren zijn gebaseerd op de objectieve technische criteria zoals melkgift per koe, exterieur, gezondheidstatus en vet- en eiwitpercentage.

Voor slachtzeugen is uitgegaan van de prijsnotering op 20 maart 2001. Mede op basis van deze notering is een richtprijs vastgesteld voor drachtige en guste/zogende zeugen. Waarbij voor drachtige zeugen is gerekend met enerzijds een fokkerijtoeslag en anderzijds een toeslag voor het feit dat een varken gemiddeld 12 biggen bij zich draagt.

Voor beren en gelten is de richtprijs gebaseerd op de TOPIGS-stamboeknoteringen van medio maart 2001.

Ad 2. Vlees-/slachtvee

Bij de categorie vlees-/slachtvee is sprake van een zeer intensieve handel en dus een sterke marktwerking. Het betreft een transparante markt met een wekelijkse notering van de handelsprijzen in de agrarische vakbladen. Deze prijzen zijn exclusief kwaliteitstoelagen.

Ten tijde van de MKZ-uitbraak in Nederland bleek de veehandel als gevolg van de toen al van kracht zijnde maatregelen inzake BSE in grote mate te zijn ontregeld. Door het verbod op het houden van markten kwamen de prijzen voor vleesvee behoorlijk onder druk te staan. De neerwaartse spiraal werd versterkt door de aanhoudende BSE-problematiek in Duitsland. Een en ander betekende voor vleeskalveren en meststieren dat omstreeks eind februari 2001 voor het laatst sprake was van een min of meer normale markthandel en normale prijsnoteringen in de agrarische vakbladen. Voor deze diersoorten is de richtprijs op de noteringen van eind februari 2001 gebaseerd. Zoals gezegd bevonden de prijzen zich in die periode op een relatief laag niveau (in verhouding tot het niveau bij normale marktomstandigheden op langere termijn). Deze prijzen zijn aan de Europese Commissie (DG Landbouw) gemeld. Voor biggen bestemd voor de mesterij en vleesvarkens was aan het begin van 2001 sprake van fors stijgende prijzen als gevolg van de toenemende vraag vanuit met name het

buitenland. Deze vraagtoename werd mede veroorzaakt doordat de export vanuit Groot-Brittannië was weggevallen. Hierdoor ontstond meer vraag naar Nederlandse biggen en vleesvarkens. De meest recente prijsnoteringen voor vleesvarkens en biggen vóór uitbraak van MKZ in Nederland dateren van medio maart 2001. Deze prijzen hebben als basis gediend bij de normstelling. Ten tijde van de eerste MKZ-uitbraak in Nederland waren er nog geen marktnoteringen voor zuiglammeren. Prijzen voor 'overhouders' (lammeren geboren in 2000) werden wel genoteerd. De meest recente noteringen van vóór de MKZ-crisis dateren van 27 februari van dit jaar. Deze prijzen waren toen relatief hoog als gevolg van de BSE-problematiek in Europa en de grotere vraag in verband met het naderend Offerfeest⁸.

Bij een aantal diersoorten is sprake van een zogenaamd 'startbedrag' per diereenheid. Dit 'startbedrag' is afgeleid van de gemiddelde verkoopprijs, verminderd met een gemiddelde wekelijkse vergoeding voor voer en arbeid.

Daarnaast is er voor de totstandkoming van de richtprijzen, zowel met betrekking tot gebruiks- als vlees/slachtvee, overleg geweest met deskundigen in de betreffende marktsectoren. Het op voornoemde wijze totstandgekomen stelsel van richtprijzen is, voor zover het categorieën betreft die ook in aanmerking zijn gekomen voor opkoop, aan de EU (DG Landbouw) voorgelegd. Het stelsel van aldus vastgestelde richtprijzen is in en door de MKZ-crisisstaf van 13 april 2001 bekrachtigd.

Ad c: Schadeloosstelling melk

LASER-Dordrecht droeg zorg voor de uitvoering van de beleidsmaatregel betreffende de schadeloosstelling voor vernietigde melk. Alleen verdachte en besmette bedrijven die melk hadden moeten vernietigen, kwamen voor een schadeloosstelling in aanmerking. Tijdens de landelijke 'standstill-periode' vernietigde melk (21 maart 2001 – 24 maart 2001) viel buiten de 'regeling'. In eerste instantie is aan de hand van gegevens in het registratiesysteem Diezies van de RVV een lijst van in aanmerking komende bedrijven opgesteld.

- ***Berekening van de vergoeding***

De vergoedingen per kilogram melk zijn vastgesteld onder verantwoordelijkheid van de LNV-crisisstaf. Eerst is aan de hand van de laatste drie leveranties de gemiddelde dagproductie bepaald. De hiervoor benodigde gegevens werden door de

⁸ Een religieus islamitisch feest.

zuivelfabrieken en veehouders aangeleverd. De gemiddelde dagproductie is vermenigvuldigd met het aantal dagen dat melkvernietiging heeft plaatsgevonden en de vergoeding per kilogram. Bij melkkoeien is onderscheid gemaakt tussen de periode vóór 1 april 2001 (behorend tot quotumjaar 2000 - 2001) en de periode vanaf 1 april 2001 (behorend tot quotumjaar 2001 - 2002). Men kon over het quotumjaar 2000 - 2001 niet méér melk vergoed krijgen dan het verschil tussen het melkquotum en de tot het moment van vernietiging werkelijk geleverde hoeveelheid. Gegevens over quotum en leveranties zijn onder andere aangeleverd door het Centraal Orgaan Superheffing (COS).

Het aantal dagen is berekend vanaf de datum van laatste levering (in relatie met de verdachtdatum) en de datum van ruiming of hervatting van de leveranties. In het laatste geval is rekening gehouden met de hoeveelheid melk die bij de eerste levering na hervatting in de tank zat. Wanneer de landelijke 'standstill-periode' in deze vernietigingsperiode viel, is de productie van maximaal drie dagen afgetrokken. Aan de hand van de voor de soort melk en de per periode gehanteerde melkprijs, en het wel of niet BTW-plichtig zijn van een bedrijf werden de individuele bedragen berekend. De gehanteerde vergoedingen voor melkkoeien waren fl. 0,70 per kg voor de periode tot 1 april 2001 en fl. 0,30 per kg vanaf 1 april 2001. Voor geiten werd een vergoeding van fl. 0,85 per kg melk betaald. In één geval had de vergoeding betrekking op de melk van schapen. Hiervoor is, na afstemming met DL en EC-LNV, een prijs van fl. 1,90 per kg melk betaald. In een later stadium is nog besloten biologische bedrijven een toeslag op de kg-prijs te betalen van maximaal fl. 0,13. De betalingen zelf werden niet vanuit Dordrecht maar vanuit LASER-Den Haag uitgevoerd.

- *Aparte categorieën bedrijven*

- a) Door een taxateur bezochte bedrijven (in de MKZ-periode). De taxateur heeft op deze bedrijven een taxatierapport opgesteld op basis van berekende of werkelijke (naar destructor Rendac) afgevoerde hoeveelheden melk en de op dat moment voor dat bedrijf geldende prijs per kg. Deze bedrijven hebben uiteindelijk dezelfde vergoeding gehad en de hoeveelheid vernietigde melk is op dezelfde wijze bepaald als bij de 'normale' bedrijven.
- b) Bedrijven die zelf hun melk verwerken. Deze bedrijven kregen het verzoek gegevens aan te leveren waaruit de hoeveelheid melk was te berekenen die gebruikt wordt/werd voor de productie van zuivelproducten aan huis. Bij rundvee moest men eveneens over een zogenaamd consumentenquotum beschikken en diende men de

hoeveelheid vernietigde melk aannemelijk te maken. Eventueel van deze melk geproduceerde producten mochten niet in omloop zijn gebracht.

- c) Bedrijven die na de MKZ-crisis de verdacht-status kregen. Het komt regelmatig voor dat aan een bedrijf tijdelijk de status 'MKZ-verdacht' wordt gegeven. In dat geval moet de melk worden afgevoerd totdat de uitslagen van de tests bekend zijn. De uitbetaling van de vergoeding hiervoor behoort tot de reguliere taken van LASER. Een aantal bedrijven kreeg op het moment van verdachtverklaring een aanzienlijk hogere prijs dan de geldende richtprijs van hun zuivelfabriek. Ook voor bedrijven in deze categorie is dezelfde prijs gehanteerd als bij de bedrijven die hun melk gedurende de MKZ-crisis moesten vernietigen. DL gaf te kennen tot 1 februari 2002 een prijs van fl. 0,30 per kg te willen handhaven. Wel is hier de hoeveelheid melk gehanteerd die door de destructor is opgehaald en vernietigd.
- d) Bedrijven met een melkrobot. Bedrijven met een melkrobot bleken benadeeld te worden door de gekozen berekeningswijze. Derhalve is besloten de melkproductie voor deze bedrijven per uur en per minuut te berekenen om te komen tot een nauwkeuriger benadering van de werkelijke hoeveelheid vernietigde melk. Zodra hun bezwaarschrift is afgehandeld (2002) ontvangen de bedrijven in deze categorie een nabetaling.

Ad d: schade in natuurgebieden en de sector recreatie en toerisme

Er zijn in dit kader enkele financiële claims bij LNV ingediend: één van de Hoge Veluwe en één van een tweetal dierentuinen, verenigd binnen één organisatie. Laatstgenoemde claim is ook ingediend bij het Noodfonds MKZ.

De schade in de sector recreatie en toerisme, ontstaan door onder meer beperking van de openstelling van natuur- en recreatiegebieden, gederfde inkomsten en afgelaste evenementen, valt niet binnen het kader van de GWWD en wordt beschouwd als schade behorend tot het eigen risico. Deze schade wordt derhalve niet vergoed.

Ad e: Kosten gemeenten

De door gemeenten gemaakte kosten in het kader van de handhaving van de openbare orde komen in het kader van de GWWD niet voor vergoeding in aanmerking. De door de gemeenten uitgevoerde werkzaamheden vloeien voort uit de bevoegdheden krachtens de Gemeentewet (openbare orde) en uit de algemene bestuursfunctie van de gemeente.

4.3.3 Uitbetaling schadeloosstellingen, opkoopregelingen en melk

Het streven van het Ministerie van LNV was om de gedupeerden binnen vier weken na ruiming te voorzien van voldoende liquide middelen. Het proces van de definitieve betaling duurde evenwel veel langer. Derhalve is gekozen voor de systematiek van uitbetaling van voorschotten. Het voorschot werd bepaald op 50% van de voorlopige vaststelling van de schade. Doelstelling hierbij was om én de gedupeerden snel te voorzien van liquide middelen (ten behoeve van o.a. de bedrijfsvoering en herbevolking) én voldoende armslag te houden in gevallen van correcties (hertaxaties, kortingen). Het streven was om alle voorschotten binnen vier weken na ruiming uit te betalen, maar in ieder geval vóór de datum van 15 juli 2001. LASER heeft daarbij moeten werken in het spanningsveld van enerzijds de wens van de sector om zo snel mogelijk tegemoet te komen in de schade en anderzijds de voor een dergelijk proces vereiste zorgvuldigheid. De FA LASER heeft met inachtneming van de geldende wet- en regelgeving alle voorschotbetalingen op of vóór de door het Ministerie van LNV en de landbouwsector overeengekomen datum van 15 juli uitgevoerd. In totaal werden aan 3.150 boerenbedrijven voorschotten uitbetaald.

Opkoopregelingen:

De organisatie van uitbetalingen in het kader van de opkoop-regelingen behoort tot het reguliere takenpakket van LASER en werd volledig door de vestiging in Roermond verzorgd. De FA LASER kreeg van de vestiging in Roermond de betalingen aangeleverd in overeenstemming met de reguliere AO.

Melk:

De betalingen in het kader van de vergoeding vernietigde *melk* zijn vóór of op de door LNV en de sector overeengekomen datum van 30 juni afgerond. Om financieel-administratieve redenen is ook hier besloten om de schadeloosstelling uit te betalen als voorschot. De vergoedingen zijn voor 100/106^e deel uitbetaald. Deze berekeningsleutel maakte het mogelijk de betaling aan BTW-plichtigen direct af te ronden. Participanten in de BTW-landbouwregeling hebben een nabetaling gekregen. De uitbetaling aan veehouders die voor korting in aanmerking kwamen liep enige vertraging op, omdat nog onduidelijk was welke kortingspercentages gehanteerd moesten worden.

Alle betalingen zijn afgerond vóór of op de afgesproken betaaldatum van 30 juni. In totaal is een bedrag van circa 250 miljoen gulden aan schadeloosstellingen uitgekeerd. Voor een overzicht hiervan zie paragraaf 4.3.6.

4.3.4 Berekening van kortingen

Op basis van artikel 86 van de GWWD, de taxatierapporten en de ruimingsverslagen van de AID – die tot taak had vast te stellen of zich ten tijde van de ruiming of mogelijksterwijs daarvoor geen onrechtmatigheden hadden voorgedaan – heeft de RVV adviezen uitgebracht over mogelijke kortingen op de schadeloosstelling. De adviezen zijn ondertekend door de directeur RVV en overgedragen aan de directeur LASER. Alle kortingsgevallen zijn nogmaals geanalyseerd. Op basis van die analyse heeft de directeur LASER uiteindelijk een besluit genomen over het te hanteren kortingspercentage. De FA LASER droeg zorg voor het berekenen van de kortingen. De kortingen werden vastgesteld op basis van de door de RVV uitgebrachte adviezen en berekend aan de hand van de in de GWWD vastgelegde kortingspercentages. In een later stadium (november 2001) werd op verzoek van een meerderheid in de Tweede Kamer ook een kortingspercentage van 15% in de GWWD opgenomen. In onderstaand kader wordt ingegaan op de vertaling van het kortingssysteem naar de praktijk.

Toepassing van de kortingspercentages

Bij het toepassen van het systeem van kortingspercentages is uiteindelijk een differentiatie gemaakt tussen kortingen van 15%, 35% en 100%. Uitgangspunten hierbij waren dat: voor overtredingen van overwegend administratieve aard, zoals regels betreffende de identificatie en registratie van dieren;

het kortingspercentage wordt gefixeerd op 15% bij één tot vier overtredingen en op 35% bij vijf overtredingen of meer.

Parallel daaraan overtreding van de aangewezen bepalingen inzake hygiëne, het verzamelen van dieren, en de aan- en afvoer van varkens, ook leidt tot; een korting van 15% bij één tot vier overtredingen en van 35% bij vijf overtredingen of meer.

Verder is besloten dat:

Een kortingspercentage van 35% per begane overtreding in het toekomstige systeem wordt gekoppeld aan de zwaarwegender bepalingen, zoals het voorhanden hebben van swill of het dumpen van kadavers.

In het toekomstige stelsel een korting van 35% wordt toegepast bij overtreding van de aangewezen regels op het punt van import en export van dieren (dus ook de administratieve regels), mede omdat directe belangen van andere lidstaten in het geding zijn.

Een kortingspercentage van 100% in het toekomstige stelsel zal worden toegepast bij een ernstige overtreding, zoals verzet tegen een ruiming.

De cumulatie van kortingen van 15% en 35% in geval van meerdere overtredingen, onder bepaalde voorwaarden, zijn beperkt door middel van een plafond van 70%. Tenslotte is een absoluut maximum kortingsbedrag ingebouwd van fl. 500.000,--.

Op basis van de beslissing van de Minister van LNV werd een nieuwe beoordeling van alle dossiers en – in een aantal gevallen – een nieuwe berekening noodzakelijk. De herbeoordeling werd door AID, RVV, JZ en LASER gezamenlijk uitgevoerd, op basis van de bij de kortingsrapporten gevoegde AID-ruimingsverslagen.

Vervolgens werd, wederom op verzoek van een meerderheid van de Tweede Kamer, een kwantitatieve aanpassing doorgevoerd. Als gevolg hiervan moesten 240 kortingsdossiers opnieuw worden doorgenomen, berekend en nabetaald. Alle betrokken boeren werden schriftelijk op de hoogte gesteld van de bijstelling van de korting als gevolg van deze wijziging. In enkele gevallen moest de korting tot 0 procent worden teruggebracht. De betreffende boeren werden hiervan telefonisch op de hoogte gesteld. Half september waren alle kortingsdossiers afgerond. Hieronder volgen overzichten van het aantal toegepaste kortingen per kortingscategorie (tabel 8) en de kortingsbedragen per diersoort (tabel 9).

Aantal bedrijven	Kortingspercentages
198	15%
4	30%
14	35%
2	70%
7	100%
7	35% en 15%

tabel 8 (bron: LASER)

Diersoort	Kortingsbedrag (totaal)
Runderen	fl 2.358.155,46
Varkens	fl 1.633.204,53
Schape	fl 290.587,85
Geiten	fl 16.587,38
Totaal	fl 4.298.535,23

tabel 9 (bron: LASER)

4.3.5 Uitvoeringskosten

LASER was verantwoordelijk voor het betaalproces ten aanzien van de uitvoeringskosten RVV / LASER. De uitvoeringskosten van de RVV zijn door de RVV zelf geadministreerd. Bij de facturen zijn geleidelijsten gevoegd. De FA LASER heeft zorggedragen voor de verificatie van het verloop van het betalingsproces. Er werd controle uitgevoerd op de geleidelijsten, op rekeningnummers en – steekproefsgewijs – op de boeking van journaalposten. De betalingen werden door het Hoofd FA en de Directeur LASER getekend en vervolgens door de FA uitgevoerd. De uitvoeringskosten van LASER hebben een soortgelijke procedure ondergaan en passen binnen het reguliere proces van LASER.

De FA LASER heeft de definitieve facturen voor de uitvoeringskosten van de MKZ-organisatie opgesteld (zie tabel 10). De door het agentschap gemaakte kosten zijn daarin opgenomen.

Kosten	2001	2002 realisatie tm september 2002	2002 progn. okt/nov/dec 2002	Totaal
Uitvoeringskosten Opkoop	10.964	4.756	250	15.970
Uitvoeringskosten Bestrijding	239.152	35.389	3.000	277.541
Handhavingkosten	57.700	-	-	57.700
Totaal	307.816	40.145	3.250	351.211

tabel 10 (bedrag in fl x 1.000, bron: LASER)

4.3.6 Declaraties EU

Bij het einde van de veterinaire crisis waren de administratieve werkzaamheden ten behoeve van het completeren van de opgebouwde dossiers (zowel veterinair als financieel) en het vastleggen van verklaringen voor geconstateerde afwijkingen nog niet afgerond. Voor enkele dossiers was ook het proces van schadeloosstellen en betalen nog niet afgerond.

Doelstelling was om vóór oktober 2001 een voorlopige declaratie MKZ-2001 voor Schadeloosstellen dieren te realiseren. Deze doelstelling is gehaald, zij het ten koste van veel extra inspanning. In november 2001 is binnen LASER een traject gestart van verificatie "Schadeloosstellingen" met daaraan gekoppeld een verbeterde declaratie MKZ-2001 voor Schadeloosstellen dieren.

In het kader van deze verificatie zijn alle taxaties nogmaals geregistreerd en gecontroleerd op mogelijke interne rekenfouten. Ook is de juistheid van afhandelen tot op dat moment geverifieerd. Dit heeft geleid tot de volgende bevindingen:

- voor een beperkt aantal relaties zijn onjuiste betalingen verricht. Deze zijn daar waar nodig gecorrigeerd. Daarbij is rekening gehouden met de aanbevelingen van de sector.
- bij een aantal relaties/dossiers waren onjuiste registraties in DGF doorgevoerd. Deze zijn zo veel mogelijk gecorrigeerd binnen DGF.
- bij de meeste relaties/dossiers zijn geen tekortkomingen geconstateerd.

Met deze nieuwe registratie is een extracomptabele gegevensverzameling opgebouwd die als basis heeft gediend voor de nieuwe declaratie MKZ-2001 voor Schadeloosstellen dieren (zie tabel 11).

In aanvulling op de audit door de EU-commissie zijn financiële afrondingsverklaringen opgesteld waarmee inzichtelijk is gemaakt welke taxaties op welke wijze onderdeel uitmaken van gedane betalingen op relatieniveau en gedane declaraties op bedrijfsniveau.

Door deze stapsgewijze aanpak van activiteiten inzake het schadeloosstellen dieren is geborgd dat:

- de declaratie MKZ-2001 voor Schadeloosstellen dieren binnen marges juist en volledig is en dat voldoende informatie voorhanden is om deze te kunnen verantwoorden;
- juiste en volledige schadeloosstellingen betaald zijn aan gedupeerden (met dien verstande dat in gevallen waarbij het proces van definitieve schadevaststelling nog loopt, nog niet definitief is uitgekeerd).

	Runderen	Varkens	Schapen	Geiten	Totaal 2001	Totaal. 2002	Totaal
Schadeloosstellingen							
Bestrijding	150.636	38.119	6.545	3.154	201.084	8.123	209.207
Schadeloosstellingen							
Opkoop	26.047	16.494	nvt	nvt	42.581	3	42.584
Melk					2.284	-37	2.247
Materialen en voer					3.981	365	4.346
Totaal	176.683	54.613	6.545	3.154	249.930	8.454	258.384

tabel 11: Schadeloosstellingen (fl. x 1.000) (bron: LASER)

4.4 Dossiervorming

Bij aanvang van de crisis was de dossiervorming in Stroe de verantwoordelijkheid van de crisisorganisaties in het RCC Stroe. In een later stadium is hier het controleteam van LASER aan toegevoegd (team DIV). Dit team had als taak toe te zien op de kwaliteit van de dossiers. Op het 'hoogtepunt' van de MKZ-crisis waren in RCC Stroe in totaal tachtig medewerkers bij de dossiercontrole actief. In de afbouwfase – ongeveer een maand voor de feitelijke afronding – is dit aantal teruggebracht tot een kernteam van vijftien specialisten.

4.4.1 Wijze van archivering en ordening

De veterinaire dossiers zijn in eerste instantie fysiek gearchiveerd. In tweede instantie is ook het elektronische DIAS-systeem ingezet, onder meer bij de controle en aanvulling van informatie in het fysiek dossier.

De fysieke en elektronische dossiers zijn geordend volgens de normdossiers die de RVV heeft opgesteld van de bedrijven in de toezichts- en beschermingsgebieden. Het fysieke dossier is in het RCC Stroe opgeslagen. Vanaf het moment van operationalisering van het elektronisch DIAS-systeem zijn de originele kopieën na scanning in het elektronisch archief opgenomen.

4.4.2 Beoordeling en controle

- *Normale procedure*

Het team DIV van LASER heeft de veterinaire dossiers aan de hand van de door de RVV opgestelde referentiedossiers beoordeeld. Wanneer formulieren die volgens de referentiedossiers aanwezig moesten zijn, ontbraken, werden verzoeklijsten opgesteld die werden overhandigd aan de veterinaire afdelingen van het RCC.

Vanwege het snel groeiende aantal verzoeklijsten in het begin van de crisis kon de aanvulling en afmelding van dossiers aanvankelijk niet met de gewenste spoed plaatsvinden. Om de afronding van de dossiers te bespoedigen hebben RVV en LASER besloten de dossiers *per fase* (screenen, enten, taxatie en ruimen) te controleren en af te melden. Dit maakte het mogelijk prioriteit te geven aan specifieke dossiernummers. Ook werd door deze werkwijze de mate van voortgang inzichtelijker.

Voorts hebben LASER en de RVV in de loop van de crisis in overleg besloten in het belang van een tijdige afronding van alle dossiers⁹ de eerste controleronde door het DIV te vereenvoudigen. De door het CAT in opdracht van het Borgingsoverleg formeel vastgestelde dossiercontrolelijst bevatte ongeveer 500 controlepunten. De CAT-controlelijst werd in overleg met alle betrokkenen teruggebracht tot een zeventigtal essentiële inhoudelijke controlepunten. Na controle aan de hand van deze lijst van zeventig punten werden de dossiers door DIV fasegewijs afgemeld en aan het CAT overgedragen. Het CAT controleerde de dossiers vervolgens aan de hand van de verkorte controlelijst.

Door het CAT werd per door haar beoordeeld dossier een verslag van bevindingen opgesteld. Deze verslagen werden overhandigd aan de Crisismanagers RVV en LASER. Indien de constatering van het CAT tekortkomingen van systematische aard betroffen werd gezocht naar een generieke oplossing, bijvoorbeeld door het benoemen van documenten die als vervangend bewijs konden gelden. Deze oplossing werd door de Crisismanagers vastgelegd in een beslisdocument en voorgelegd aan het

⁹ De afrondingsdatum voor dossiercontrole was vastgesteld op 1 augustus 2002.

Borgingsoverleg. Bij incidentele omissies werden dossiers teruggegeven aan de verschillende afdelingen, die vervolgens zorgdroegen voor herstel. Circa 1.600 dossiers van professionele bedrijven zijn volgens de normale procedure gecontroleerd. Volgens de hierboven beschreven werkwijze zijn de volgende omissies aan het Borgingsoverleg voorgelegd:

- *Afwezigheid weegbon bij levende ruiming*

Volgens het Draaiboek MKZ van de RVV vormen de weegbonnen van de vrachtwagens onderdeel van het dossier van de ruiming. Als gevolg van onder andere het kleine formaat van weegbonnen (5 x 10 cm) is het meerdere keren voorgekomen dat weegbonnen bij de controle niet in het dossier aanwezig bleken te zijn, terwijl relevante informatie van de bonnen (gewichten, kentekens etc) wel op de daarvoor bestemde formulieren waren overgenomen. In dat geval werd voorgesteld de omissie van de weegbon niet als dossiertekortkoming te beschouwen. Het Borgingsoverleg heeft dit voorstel overgenomen.

- *Weging bij veegritten*

In die gevallen waarbij sprake was van kleine aantallen dieren (enkele stuks) van één bepaalde diersoort is procedureel gekozen voor zogenaamde veegritten. Deze transporten gingen niet direct van bedrijf naar slachthuis, maar deden eerst nog naar andere bedrijven aan, waar nog enkele dieren van dezelfde diersoort werden opgehaald. Op de veegritten waren verder de voor normaal transport geldende regels van toepassing (begeleiding, ontsmetting etc.). Weging van de bij de veegritten ingezette vrachtwagens vond pas na het laatste bedrijfsbezoek plaats. Er was derhalve geen sprake van een direct aan een bedrijf te relateren gewicht. Hoewel de ritbegeleiding en de daarmee samenhangende begeleidingsformulieren het transport als geheel zekerden, was het niet mogelijk de transporten in het administratieve systeem toe te kennen aan de bedrijven. Uitsluitend ten behoeve van de administratie werd aan het Borgingsoverleg voorgesteld om op basis van de dieraantallen en normgewichten het weeggewicht terug te rekenen naar de individuele bedrijven en deze op de voorgestelde wijze te administreren. Het Borgingsoverleg heeft dit voorstel overgenomen.

- *Onvolledige ritbegeleidingsformulieren*

Volgens het Draaiboek MKZ van de RVV moesten de gewichten en kentekens van de betreffende transporten op de ritbegeleidingsformulieren worden vermeld. Bij interne controle bleek dat de gewichten of het tijdstip van weging niet altijd waren overgenomen van de weegbonnen. In deze gevallen werd voorgesteld de omissie niet als dossiertekortkoming te beschouwen mits er sprake was van een aantoonbaar aan de betreffende rit te relateren weegbon.

- *Inconsistentie tijdstippen werkzaamheden en weegbonnen*

Door het CAT is geconstateerd dat het op de checklist aangegeven tijdstip van beëindiging van de werkzaamheden vóór het tijdstip van weging op het slachthuis lag. Hieruit zou volgen dat van permanente begeleiding geen sprake is geweest. Aanvullend intern onderzoek heeft tot de conclusie geleid dat het invullen van de tijdstippen door de begeleiders niet eenduidig is geïnterpreteerd. In deze gevallen is van de betreffende functionarissen een ondertekende verklaring verkregen waarin zij hun handelwijze toelichten. Vervolgens werd voorgesteld deze inconsistentie van tijdstippen niet als dossiertekortkoming aan te merken. Het Borgingsoverleg heeft dit voorstel overgenomen.

- *Ontbreken handtekening op de checklist bij het ritbegeleidingsformulier*

De transporten van de dieren vonden plaats onder continue begeleiding van een LASER-functionaris of een daartoe aangestelde militair. Bij interne controle bleek in meerdere gevallen de handtekening van een begeleider op de checklist te ontbreken terwijl het ritbegeleidingsformulier wel door deze functionaris ondertekend was. Ook bleek dat in sommige gevallen de naam van de functionaris niet op de checklist was ingevuld. Voorgesteld werd om deze omissie niet als tekortkoming te beschouwen mits het ritbegeleidingsformulier daadwerkelijk ondertekend was. Het ontbreken van de naam van de begeleider is ondervangen door het verkrijgen van een ondertekende aanvullende verklaring van de desbetreffende functionaris. Het Borgingsoverleg ging akkoord met het voorstel.

- *Verzegeling bij aankomst slachthuis*

Bij de aankomst van het transport van geruimde dieren op het slachthuis werd door de ritbegeleider gecontroleerd of de verzegeling intact was en werden de nummers op het ritbegeleidingsformulier vermeld. Bij de controle is gebleken dat hiermee op het

betreffende formulier geen rekening was gehouden. Het voorstel werd gedaan om de betreffende functionarissen alsnog te laten toelichten welke werkwijze ten tijde van het transport en het lossen werd gevolgd. Dit voorstel is door het Borgingsoverleg overgenomen. Alle betreffende medewerkers hebben de verklaring getoetst en ondertekend.

- *Doublure formulieren*

Bij de beoordeling door het CAT is gebleken dat het veelvuldig voorkwam dat meerdere exemplaren van één en hetzelfde formulier in het dossier aanwezig waren. Oorzaak hiervan waren de aanvullingen die achteraf zijn aangebracht conform de voorgeschreven procedure. De aanvullingen vloeiden voort uit de tijdens de interne controleprocedure geconstateerde tekortkomingen (zie hierboven). Voorgesteld werd om alle 'oude' exemplaren van de betreffende formulieren in het dossier te handhaven. Hierdoor bleven de controle en het totstandkomen van de formulieren inzichtelijk. Het Borgingsoverleg heeft dit voorstel overgenomen.

Voorts heeft het borgingsoverleg het volgende besloten:

- *Meerdere versies van monsteruitslagen*

Van de in de dossiers aanwezige monsteruitslagen is alleen de versie "vertrouwelijk" geldig, mits voorzien van een paraaf van de verantwoordelijke medewerker van het Bureau Monsterneming. Om de voortgang in het monsternemingsproces met de daaraan gekoppelde uitslagen en de uitgevoerde controles erop inzichtelijk te houden, is besloten de eerste versie uitslagen niet uit de fysieke dossiers te verwijderen.

- *Afvoer gestorven dieren naar Rendac vóór ruimingsdatum*

Een aantal dieren is op grond van een speciale afvoerregeling afgevoerd naar destructor Rendac. De betreffende dieren zijn gestorven en afgevoerd vóór de daadwerkelijke ruimingsdatum. Hierdoor is incongruentie ontstaan in de aantallen dieren op het bedrijf tijdens vaccinatie/screening, taxatie en/of ruiming. Op basis van het toezicht op de algemene naleving van artikel 14 van de Regelingen Verbodsbepalingen aangewezen toezichtsgebieden MKZ 2001 wordt voor die veehouderijen (UBN's) waarvan de AID expliciet heeft vastgesteld dat de bepalingen van de Deconstructiewet in de relevante periode door de individuele veehouder zijn nageleefd, het volgende geconcludeerd: dieren die zijn gestorven of gedood tussen screenen en ruimen (en die bij ruiming niet dood op het bedrijf zijn aangetroffen) zijn

conform artikel 14 van de genoemde Regelingen en de Destructiewet door de aangewezen vervoerder van destructiemateriaal (Rendac) afgevoerd volgens de door de minister vastgestelde routes en procedures naar Rendac in Bergum. Voor die bedrijven waar de AID overtredingen van de Destructiewet heeft vastgesteld wordt de afvoer, indien van toepassing, gecontroleerd aan de hand van de administratie van Rendac.

- *Afvoer gevaccineerde dode dieren vóór taxatie*

Indien uit de afrondingsverklaring en/of het taxatiedossier blijkt dat gevaccineerde dieren vóór taxatie dood zijn afgevoerd en in de schadeloostelling zijn verwerkt, dient deze afwijking tussen aantallen per soort getaxeerde dieren en geruimde dieren als verklaard te worden beschouwd en derhalve te worden geaccepteerd.

- *Taxatiechecklist MKZ-dossiers*

Voor vastlegging van de resultaten van controle op de volledigheid en juistheid van alle samenstellende delen van het taxatiedossier maakte de controlekamer gebruik van een checklist MKZ-dossiers. De volgende zaken werden gecontroleerd: aanwezigheid vereiste documenten, aanwezigheid vereiste handtekeningen en autorisatie, juiste en volledige invulling. Voorts werd gebruikgemaakt van een correctieformulier MKZ voor het vastleggen van de controleresultaten op alle elementen van de schadeloostelling (dieren, producten, voorwerpen, diversen). Besloten is dat indien zowel de checklist MKZ-dossiers als het correctieformulier MKZ ingevuld aanwezig zijn in het taxatiedossier, maar op de checklist de items vanaf nummer 10 niet afgevinkt zijn in de kolom "correct", toch kan worden aangenomen dat de controle door de BCE-controlekamer volledig is uitgevoerd.

- *Maternale immuniteit*

In de praktijk zijn de na vaccinatie geboren dieren in sommige gevallen wel en in andere gevallen niet levend afgevoerd. Deze beslissing werd veelal op grond van praktisch overwegingen genomen. Besloten is dat borelingen van gevaccineerde dieren op basis van maternale immuniteit levend afgevoerd mogen worden.

- *Invullen onderdelen ruimingsrapport*

De invulling van het ruimingsverslag wordt in de praktijk door allerlei factoren beïnvloed. Daarom is voorgesteld in te stemmen met het volgende voorstel: Indien het

ruimingsverslag deugdelijk door de ruimingscoördinator is ondertekend en de onderdelen van het ruimingsverslag in engere zin aanwezig waren én herleidbaar waren naar het UBN, kon het ruimingsverslag worden geaccepteerd.

- *Verkorte procedure*

In samenspraak met het Borgingsoverleg is besloten bij bedrijven met kleinere aantallen dieren en bij bedrijven die nog moesten worden verantwoord maar geen dieren hadden (zogenaamde nul-bedrijven) steekproefsgewijs te controleren.

Bij circa 1.300 bedrijven is de verkorte procedure gevolgd.

- *Oordeel Europese Commissie*

De Europese Commissie heeft na controles in oktober 2001 en april 2002, in eerste aanleg een positief oordeel gegeven over de dossiervorming ten tijde van de MKZ-crisis.

4.4.3 Controle van de dossiers Levend Ruimen

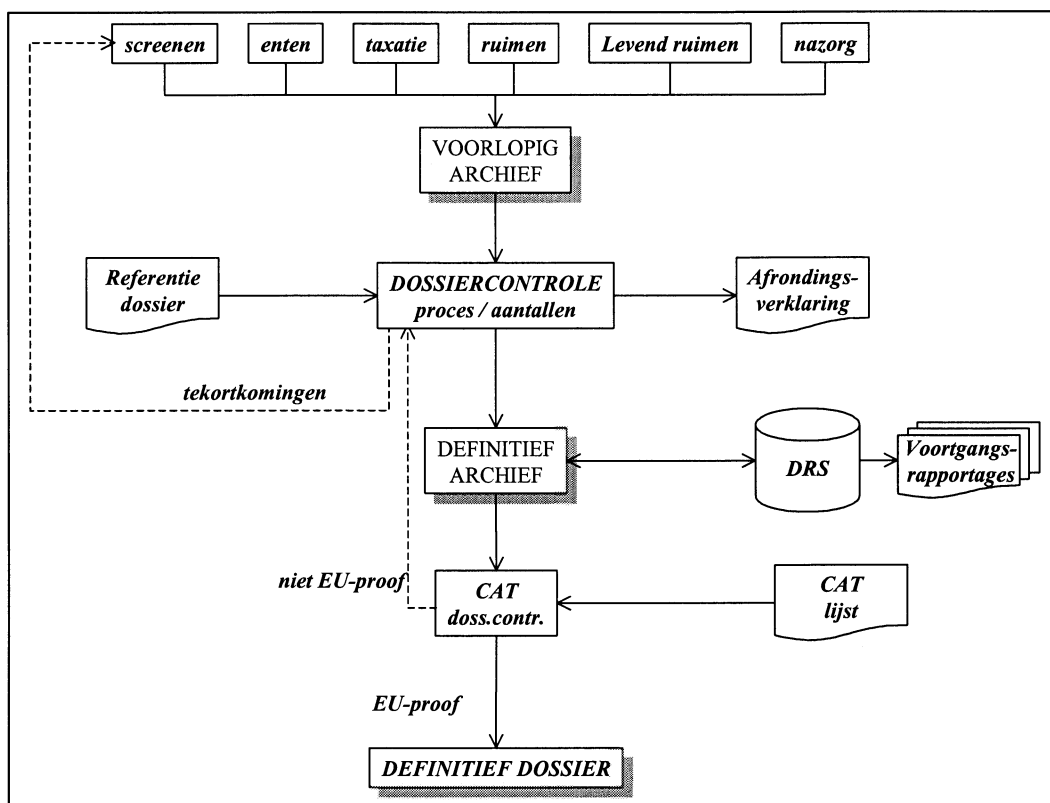
De dossiervorming van de levende ruiming werd verzorgd door de Afdeling Levende Ruimingen. Binnen deze afdeling in het RCC vond tevens de inhoudelijke controle plaats. In eerste instantie was het uitgangspunt dat dossiers pas ter beoordeling aan het Crisis Audit Team (CAT) zouden worden aangeboden na controle en akkoordbevinding door de afdeling zelf en door het dossiercontroleteam van LASER. Echter, deze werkwijze maakte de tijdige aanlevering van volledig complete dossiers aan het CAT onmogelijk. Bovendien werd in het Borgingsoverleg besloten over te gaan tot een integrale controle van alle dossiers. Na goedkeuring van het Borgingsoverleg is besloten de dossiers ongeacht de status van de interne controle aan te leveren ten behoeve van de CAT-controle.

Opmerkingen inzake veterinaire processen werden gecommuniceerd aan het RVV-crisismanagement in RCC Stroe, opmerkingen inzake levend ruimen of het financiële proces werden gecommuniceerd aan het LASER-crisismanagement.

4.4.4 Afrondingsverklaringen

Aansluiting van de getelde aantallen dieren tijdens de verschillende deelprocessen van bestrijding (screenen, enten, taxeren en ruimen) vormt een belangrijke basis voor de verantwoording van veterinair handelen. Een apart team heeft hier onderzoek naar gedaan. Per dossier werd een afrondingsverklaring opgesteld. Deze bevatte een

verklaring van eventuele verschillen en aantoonbare bewijzen voor de aangedragen verklaring. De systematiek van het gebruik van de afrondingsverklaringen werd voorgelegd aan het Borgingsoverleg en goedgekeurd. Na akkoordverklaring door het Borgingsoverleg werden de aanvullende verklaringen opgenomen in het dossier, waarna het dossier werd afgemeld. De totstandkoming van kwalitatief juiste dossiers wordt inzichtelijk in het volgende schema.



schema 4 (bron LASER)

4.4.5 Samenvoeging van dossiers

Tijdens de MKZ-crisis zijn als gevolg van de geografische spreiding van de crisisorganisatie een aantal dossiers ontstaan, te weten:

- Het veterinaire dossier in Stroe
- Het veterinaire dossier in Uden en Drachten
- Het financieel dossier in Den Haag (LASER)
- Het Opkoopdossier in Roermond (LASER)
- Het Melkdossier in Dordrecht (LASER)

De diverse veterinaire en financiële dossiers zijn in de afrondingsfase samengevoegd. De opkoop- en melkdossiers zijn gedurende de crisis gescheiden gebleven. In de volgende

tabel wordt een cijfermatig overzicht gegeven van het aantal dossiers in de verschillende categorieën:

Onderwerp	aantal
<i>Gecontroleerd door het CAT</i>	1.669
Via risico-analyse goedgekeurd (verkorte procedure hobbyboeren)	1.143
Totaal gecontroleerd	2.812
Ruimingslijst (te declareren dossiers)	3.177
Niet-beoordeelde (probleem)dossiers	365

Tabel 12 (bron: LASER)

Niet alle te declareren dossiers bleken in eerste aanleg "EU-proof" te zijn (met deze term wordt bedoeld dat de dossiers voldoen aan de controlelijsten zoals die door het ministerie van LNV zijn opgesteld en vastgesteld). Na tweede interne beoordeling en een veterinaire risico-analyse van deze dossiers zijn aanvullende controlewerkzaamheden verricht en de dossiers verder gecompleteerd, zodat deze alsnog als "EU proof" konden worden gekwalificeerd.

4.5 Compartimentering

Om de verspreiding van het MKZ-virus zoveel mogelijk tegen te gaan werd gaandeweg de crisis onder andere besloten Nederland in te delen in compartimenten. LASER was verantwoordelijk voor de uitvoering van de compartimenteringsregeling.

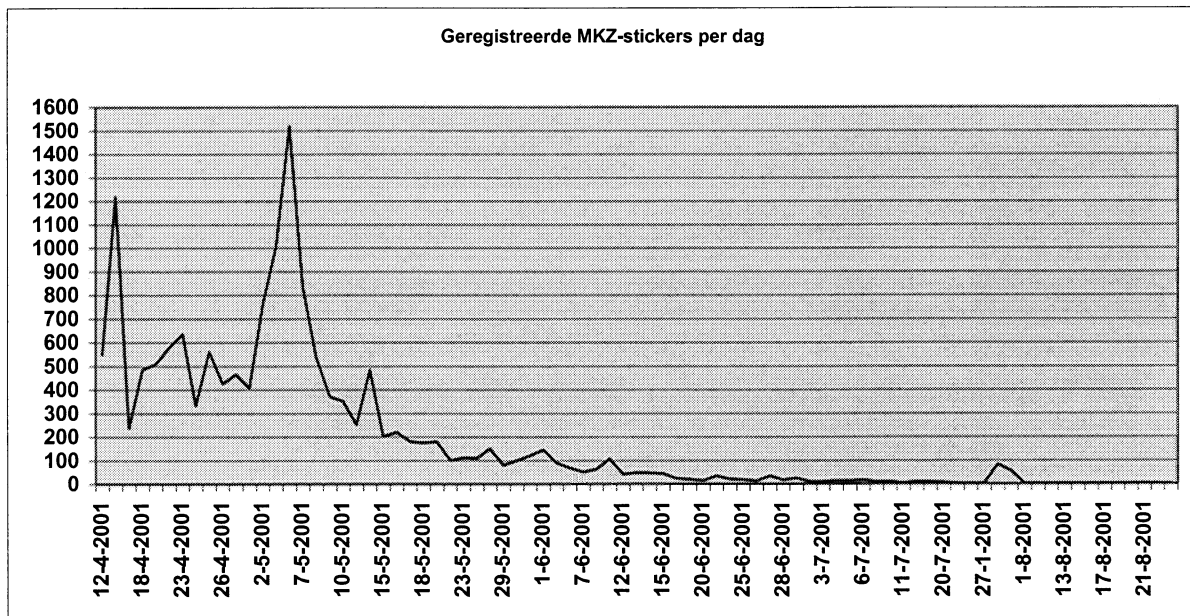
Zeventien dagen na de eerste uitbraak van MKZ werd Nederland verdeeld in 6 compartimenten. In deze compartimenten waren diverse beperkende maatregelen van kracht. De implementatie van de compartimenteringregeling werd voorafgegaan door de instelling van een *standstill* gedurende 72 uur en een maatregelenpakket vevat in een landelijke regeling. Binnen de compartimenten was risicovol transport van mest van evenhoevigen, diervoeders, rauwe melk en destructiemateriaal (gespecificeerd hoog-risicomateriaal) slechts onder strikte voorwaarden toegestaan. Vervoer over de compartimentgrenzen was niet toegestaan. De regeling bevatte ook een bezoekersbepaling en een reiniging- en ontsmettingsplicht.

Voertuigen met een risicovol transport werden gemerkt met stickers die per compartiment verschillend van kleur waren. Dit maakte het voor handhavingsinstanties en overige betrokkenen mogelijk vast te stellen of deze transportmiddelen rechtmatig in een bepaald

compartiment verbleven. Van ieder transportmiddel werden kenteken, chassisnummer of serienummer geregistreerd. De aanmelder was hoofdelijk aansprakelijk voor de juistheid van de opgegeven informatie en het correct aanbrengen van de stickers.

Ten behoeve van het uitgeven van de stickers was door de RDW een speciaal registratiesysteem ontwikkeld, te weten het CVB (Controle Vervoers Beperking). Zoals inzichtelijk wordt in de onderstaand overzicht zijn tijdens de crisis 15.409 aanvragen in het systeem ingevoerd. De RDW heeft voor de uitvoering van deze maatregel (t/m 30 juni 2001) fl. 352.460,- bij LASER in rekening gebracht.

Hiervoor zijn onder andere de ICT-middelen ontwikkeld en beschikbaar gesteld. Tevens heeft de RDW infrastructuur, locaties en menskracht beschikbaar gesteld.



grafiek 1 (bron LASER)

De handhaving van de compartimenteringregeling (onder verantwoordelijkheid van de AID) verliep soms moeizaam. De oorzaak hiervan was dat de compartimentgrenzen niet altijd bepaald waren aan de hand van natuurlijke grenzen en grote wegen. Tevens werden tussentijds wijzigingen in deze grenzen aangebracht en werden de maatregelen per compartiment in korte tijd meerdere malen gewijzigd. Daarnaast moest rekening worden gehouden met een groot aantal uitzonderingsbepalingen en ontheffingen.

4.6 Goederenstroom (opkoop en levend ruimen)

Het afgekondigde vervoersverbod leidde tot een zodanige aantasting van het dierenwelzijn in de afgesloten gebieden dat het Ministerie van LNV (i.c. DL, IZ, JZ en VVA) op grond van nationale wetgeving besloot een opkoopregeling in te stellen.

Aanvankelijk ontbrak voor deze nationale maatregel de vereiste juridische grondslag in de vorm van een duidelijke EU-verordening. In de eerste week van april zijn door de EC uiteindelijk twee beschikkingen uitgevaardigd, waarna door het Ministerie van LNV twee opkoopregelingen zijn ingesteld.

4.6.1 De Commissie Wensing

Op 14 mei rapporteerde de Commissie van Toezicht (De Commissie Wensing) aan de Minister het volgende:

- Het ruimingsproces op melkveehouderijbedrijven verloopt correct.
- Bij kalverbedrijven die zijn aangemeld voor de opkoopregeling verloopt het dodingsproces moeizaam. Aanbevolen wordt de kalveren zoveel mogelijk levend af te voeren.
- De commissie constateert een overbezetting van stallen op varkens- en kalverbedrijven en schapen- en geitenbedrijven. De commissie adviseert de opkoopregeling ook open te stellen voor schapen en geiten en weidegang mogelijk te maken.
- De commissie vraagt ook aandacht voor de doding van drachtige koeien en de niet goed over de dag gespreide aanvoer van dieren bij de slachterijen.

In reactie op dit rapport meldt de Minister aan de Tweede Kamer dat voor wat betreft het tweede en het laatste punt bij de planning zoveel mogelijk rekening zal worden gehouden. Een opkoopregeling voor schapen en geiten in EU-verband wordt door de Minister niet haalbaar geacht. Inmiddels is weidegang in het toezichtsgebied rond Kootwijkerbroek weer toegestaan, waardoor daar het welzijnsprobleem voor schapen en geiten afneemt. In andere gebieden (Ee/Anjum en noordoost-Veluwe) is de weidegang om veterinaire redenen nog steeds verboden.

In het laatste rapport van de Commissie Wensing aan de Minister wordt aangegeven dat het doden van dieren op bedrijven en bij de slachterijen over het algemeen correct is verlopen. Er zijn enkele specifieke problemen geconstateerd bij onder meer de aanvoer bij de slachterijen, het doden van drachtige koeien en de overbezetting van stallen op schapen- en geitenbedrijven. In een aantal gevallen is van overheidswege adequaat op eerdere rapportages van de commissie gereageerd, aldus de Commissie Wensing. Ook is de ondersteuning van de commissie vanuit het Ministerie van LNV zeer goed geweest.

4.6.2 Regelingen

Alleen niet-gevaccineerde dieren kwamen voor opkoop in aanmerking. Voor bedrijven in de zogenaamde 'entdriehoek'¹⁰ gold derhalve geen opkoopregeling. Op alle bedrijven in dit gebied heeft suppressieve vaccinatie plaatsgevonden, waarna de dieren levend zijn geruimd. Veehouders in dit gebied kwamen in aanmerking voor schadeloosstelling. In de toezichtsgebieden daaromheen (de Annex-I-gebieden), waar naast het vervoersverbod nog andere beperkende maatregelen van kracht waren, konden veehouders wel een beroep doen op een opkoopregeling. Voor de overige gebieden in Nederland, waar alleen een vervoersverbod van kracht was, is een aparte opkoopregeling ontwikkeld. Slechts enkele veehouders in laatstgenoemd gebied hebben dieren voor opkoop aangeboden. De opkoopregelingen traden half april in werking en zijn 9 mei ingetrokken. Het opkoopprogramma is deels met EU-fondsen en deels met nationale gelden gefinancierd (zie 4.7 Financiering en bronnen). Twee bijzonderheden zijn daarbij vermeldenswaardig:

- *Aangemeld, niet opgekocht*

Op 9 mei 2002, toen de regeling "MKZ-welzijnsmaatregelen Annex I en II" werd ingetrokken, stonden nog 13 bedrijven in de "wachtrij". De eigenaren van deze bedrijven zijn toen allen telefonisch benaderd met de vraag of ze hun aanvraag wilden handhaven, dit gezien de mogelijkheid dat ze niet zouden worden uitbetaald omdat de EU hiertoe geen toestemming zou geven. Naar aanleiding van dit telefoontje is uiteindelijk 1 bedrijf opgekocht en uitbetaald met goedkeuring van de EU.

- *Opgekocht en geruimd, niet uitbetaald*

Aanvankelijk zouden 2 opgekochte bedrijven niet (volledig) worden vergoed omdat bij weging van de afgevoerde dieren bleek dat niet aan de vereiste gewichtsnorm was voldaan. Naar aanleiding hiervan hebben beide bedrijven een bezwaarschrift ingediend. Uiteindelijk zijn beiden in het gelijk gesteld en is alsnog tot uitbetaling overgegaan.

4.6.3 Proces opkoop

Een eerste onderzoek naar de ernst van het dierenwelzijnsprobleem op een bedrijf werd verricht door de plaatselijke dierenarts. Vervolgens verifieerde de RVV de bevindingen van de dierenarts en werd een beoordelingslijst ingevuld, aan de hand waarvan de ruimingsurgentie werd bepaald en een planning werd opgesteld. In de verordening voor opkoop werden gewichtscriteria gehanteerd, met dien verstande dat, afhankelijk van de diersoort, tot een bepaald maximaal gewicht werd vergoed.

¹⁰ De driehoek Zwolle, Apeldoorn, Deventer

- *Opkoop: doding op het bedrijf*

De opgekochte dieren – kalveren en varkens – (niet-gevaccineerd) werden aanvankelijk gedood op het bedrijf¹¹. De gedode dieren werden vervolgens naar de destructor gebracht. De vrachtwagens werden vol en leeg gewogen bij de destructor. Deze weging vormde de basis voor het berekenen van de opkoopvergoeding aan de veehouder. De betaling geschiedde per kilo. (Voor de kwaliteitsborging van dit proces: zie 3.9.2 Destructie na klassiek ruimen)

Kiloverantwoording

Ten aanzien van bedrijven waar dieren ter plaatse waren gedood diende de kilogramverantwoording een tweeledig doel. In de eerste plaats was het gewicht in kilo's de basis voor de afrekening met de veehouder. In de tweede plaats maakte de kilogramverantwoording het mogelijk in de goederenstroom te verantwoorden dat de bij de veehouder opgekochte dieren ook daadwerkelijk waren aangeleverd bij de destructor. Bij het doden op het bedrijf zelf was geen sprake van gewichtsverlies. In deze gevallen is daarom slechts één keer gewogen, namelijk bij de destructor. Bij de destructor eindigde de goederenstroom. De verwerking van kadavers tot vet en diermeel maakt deel uit van een ander traject. Bij deze producten hoeft geen verband meer te worden gelegd met de oorspronkelijke partijen vlees.

- *Opkoop: slacht*

De opgekochte levend geruimde dieren (niet-gevaccineerd) werden naar een slachterij binnen het afgesloten gebied getransporteerd waar ze werden gedood. Voor de slacht in het kader van opkoop zijn één kalverslachterij en één varkensslachterij ingeschakeld. De vrachtwagens werden vol gewogen bij aankomst op de slachterij en leeg gewogen na een lossing. Afhankelijk van de destructiecapaciteit werd het vlees afgevoerd van slachterij naar destructor of vrieshuis¹².

Ook bij de destructor en de vrieshuizen werden de vrachtwagens vol en leeg gewogen. Het bij de vrieshuizen ingeslagen vlees werd bij het beschikbaar komen van destructiecapaciteit naar een destructor afgevoerd. Ook in deze gevallen zijn de vrachtwagens vol en leeg gewogen bij zowel vrieshuis als destructor. De gegevens van de wegingen bij alle aan- en afvoerplaatsen zijn ingevoerd in het registratiesysteem

¹¹ Klassieke ruiming.

¹² Voor de kiloverantwoording van de ingevroren karkassen zie 4.6.5: borging

LVC. Met behulp van dit systeem is de gehele goederenstroom in kaart gebracht. Aan de hand van de ingevoerde gewichten is, zowel op partijniveau als op dag-/weekniveau, per slachterij de aan- en afvoer gecontroleerd. Hierbij zijn bepaalde toleranties¹³ in acht genomen. Alle opgekochte partijen die zijn aangevoerd op een dodingsplaats of slachterij zijn op hun beoogde bestemming terechtgekomen.

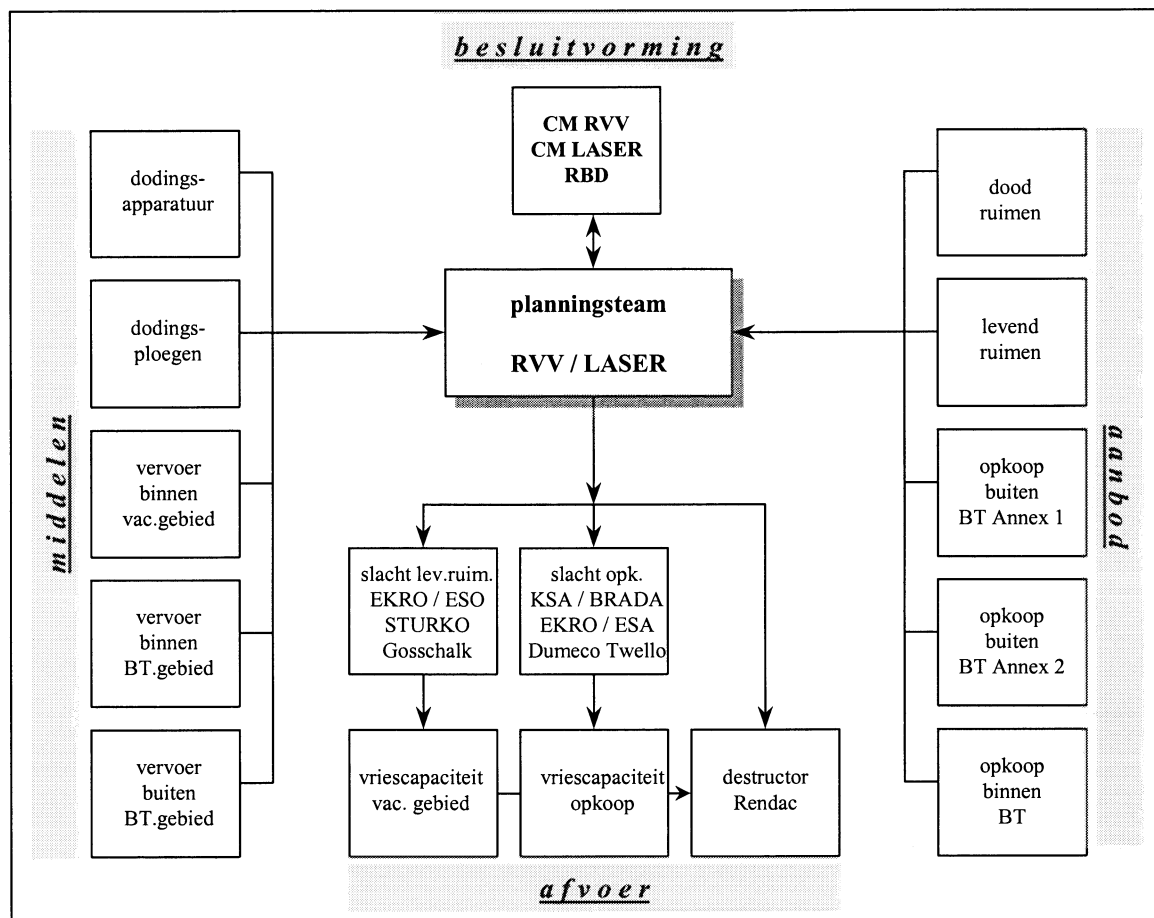
Een overzicht van de verklaring van gewichtsverlies per gebruikte locatie is als bijlage bij dit rapport opgenomen.

4.6.4 Proces levend ruimen (gevaccineerd)

De RVV droeg in eerste instantie de verantwoordelijkheid voor het levend ruimen van gevaccineerde dieren. LASER droeg in aanvang alleen verantwoordelijkheid voor het financieel proces. In een later stadium heeft LASER de verantwoordelijkheid gekregen voor de afvoer en registratie van deze categorie dieren.

De complexiteit van het plannen, de afstemming van de verschillende aanvoerstromen en de (beperkte) beschikbaarheid van de noodzakelijke middelen noopte tot deze beslissing. Doelstelling in dezen was het optimaliseren van de verschillende processen en het maximale gebruik van de beschikbare middelen. De RVV maakte op grond van slachtcapaciteit, destructiecapaciteit, vervoerscapaciteit, menskracht en entschema dagelijks een planning van de te ruimen bedrijven. Het proces van planning en besluitvorming verliep als volgt.

¹³ Op bepaalde punten in de vleesverwerking treedt gewichtsverlies op. Bijvoorbeeld tijdens de slacht is sprake van vochtverlies.



Een complicerende factor bij de planning was dat de gevaccineerde dieren niet eerder dan 14 dagen na enting geruimd konden worden.

Voor het doden van deze dieren waren in eerste instantie beschikbaar twee kalverslachterijen, één varkensslachterij en één slachterij voor zowel runderen als zeugen. Bij de kalverslachterijen was een dodingsplaats voor schapen en geiten ingericht.

Vóór ruiming van de gevaccineerde dieren vond taxatie plaats in het kader van schadeloosstelling. Alle dieren/kadavers/partijen zijn gewogen bij aan- en afvoer naar en van slachterijen en vrieshuizen. De verdeling van vrieshuizen over de trajecten was als volgt: één vrieshuis voor opkoop, drie voor gevaccineerd ruimen, één vrieshuis voor zowel opkoop als levend ruimen. In laatstgenoemd vrieshuis werden de partijen opkoop en de partijen levend ruimen gescheiden opgeslagen.

- hobbybedrijven

In het kader van levend ruimen waren veegploegen actief. Deze ploegen haalden vee bij hobbyboeren op en brachten dit naar de destructor of naar de slachterij. De door de veegploegen geruimde dieren zijn allemaal geregistreerd en naar boer gescheiden aan de hand van normgewichten.

De afvoer en verwerking van gevaccineerde levend geruimde dieren is behandeld als een afzonderlijke goederenstroom in het totale traject levend ruimen.

Nogmaals zij verwezen naar het eerder genoemde, als aparte bijlage opgenomen overzicht van de verklaring van gewichtsverlies per gebruikte locatie in het proces levend ruimen.

4.6.5 Destructie

Het laatste hoofdstuk van de borging van de goederenstroom wordt gevormd door de afvoer van de ingevroren karkassen in de vrieshuizen naar de destructor Rendac. Medio 2001 is gestart met het afvoeren en in juni 2002 is het voltooid.

Het betreft de karkasdelen van varkens en runderen, die afkomstig zijn uit de Levende ruiming en uit de Welzijnsopkoop. Bij de registratie is geen onderscheid gemaakt bij de aangevoerde gewichten tussen karkasdelen van varkens en runderen.

4.7 Financiering en bronnen

Financiering van de kosten van dierziektebestrijding is de verantwoordelijkheid en taak van de overheid. De kosten worden bestreden uit:

- bijdragen van het bedrijfsleven
- bijdragen van de Europese Unie
- begrotingen van de overheid

4.7.1 Het bedrijfsleven

Overheid en georganiseerd bedrijfsleven hebben – met goedkeuring van de Tweede Kamer – medio 2000 een convenant gesloten waarin doorberekening van de kosten voor dierziektebestrijding is overeengekomen. Krachtens dit convenant heeft het bedrijfsleven zich verplicht bepaalde kosten van bestrijding en bewaking van de wettelijk te bestrijden dierziekten te vergoeden voor zover het runderen, varkens, pluimvee, schapen en geiten

betreft¹⁴. Het convenant is getekend door de Staatssecretaris LNV en het Productschap voor Zuivel (PZ), het Productschap Vee en Vlees (PVV) en het Productschap voor Pluimvee en Eieren (PPE).

Onderdeel van het convenant is een bankgarantie van een bankconsortium tot zekerheid van de betalingsverplichting. De Productschappen kunnen deze uitgaven in voorkomende gevallen financieren uit de opbrengst van de heffingen die zij (additioneel) opleggen.

Een groot deel van de kosten ter bestrijding van MKZ wordt derhalve betaald door de Productschappen. In het geval van MKZ zijn het PZ en het PVV de direct betrokkenen. PZ vergoedt kosten die gerelateerd zijn aan de besmette en geruimde runderen, PVV vergoedt kosten voor de varkens, geiten en schapen.

De kosten die de Productschappen voor hun rekening nemen zijn in eerste instantie vastgelegd in genoemd convenant. Daar waar het convenant niet voorziet, zijn in de loop van de crisis, en daarna tussen LNV en Productschappen afspraken gemaakt over de kosten die door de Productschappen betaald worden en de kosten die voor rekening van LNV komen. De verdeling van de uitvoeringskosten is per fase in het bestrijdingsproces (vaccineren, ruimen, slachten, etc.) vastgelegd. Afhankelijk van de fase is de verdeelsleutel gebaseerd op aantallen dieren per diersoort, geruimd gewicht, betaalde vergoedingen, etc. De administratie sloot niet geheel aan op de gewenste indeling naar fase. Daarom is via een extracomptabele bewerking van de financiële administratie uiteindelijk een opstelling van cijfers gerealiseerd die aansluit op de wensen van de Productschappen. De opstelling sluit vanzelfsprekend aan op de financiële administratie.

In het convenant is opgenomen dat bepaalde kosten van de bestrijding van besmettelijke dierziekten niet door het bedrijfsleven worden vergoed. Het betreft de bestrijdingskosten van dieren in dierentuinen, dieren die in huishoudens worden gehouden (exotische vogels e.d.) alsmede in het wild levende dieren. Binnen het geruimde gebied was sprake van een groot aantal zogenaamde hobbyboeren. De voor de hobbyboeren gemaakte kosten zijn volledig voor rekening van LNV. In de onderstaande tabel is het aantal bedrijven per categorie weergegeven¹⁵.

¹⁴ Het Convenant financiering bestrijding besmettelijke dierziekten LNV-PVV-PPE-PZ

¹⁵ Het verschil tussen de 3.150 geruimde UBN's en de 2.921 bedrijfsmatige en hobbymatige UBN's wordt veroorzaakt door de UBN's die bij bezoek geen te ruimen dieren bleken te hebben.

	Aantal dieren	Aantal bedrijven
Bedrijven	267.433	1.901
Hobbyboeren	4.021	1.020
Totaal	271.454	2.921

Tabel 19 (bron: LASER)

In overleg met de Productschappen is een inhoudelijke norm (1,25 Standaard Bedrijfseenheid) vastgesteld voor de categorie van hobbyboer. Bij deze norm is per diersoort vastgelegd wanneer sprake is van 1,25 SBE. De norm is gebruikt om per fase de verdeling bedrijf – hobbyboer mogelijk te maken. In totaal is sprake van ongeveer 1.000 hobbyboeren op 3.150 geruimde bedrijven¹⁶.

Op basis van de door LASER opgestelde kostenprognoses gedurende de crisis zijn door de Productschappen voorschotten betaald ten behoeve van een goed verloop van alle betalingen vanuit het DGF.

4.7.2 De Europese Unie

Ter stimulering van de bestrijding van besmettelijke dierziekten vergoedt de EU een deel van de kosten. Concreet vergoedt de EU een deel van de schadeloosstellingen en een deel van de kosten van de bestrijdingsmaatregelen die direct samenhangen met de uitvoering op de besmette bedrijven. Een en ander is neergelegd in de EU-beschikking 90/424/EEG.

De uitgaven die voor vergoeding door de EU in aanmerking komen zijn in twee fasen ingediend. In eerste instantie zijn de uitgaven voor de schadeloosstellingen ingediend, in tweede instantie de overige declarabele kosten.

4.7.3 Bijdragen van begrotingen van de overheid

De bijdragen van bedrijfsleven en EU dekken niet de totale kosten van bestrijding. De te verwachten EU-bijdrage is door de overheid in 2001 voorgefinancierd. In 2002 heeft de EU hiervan een bedrag van € 39 miljoen terugbetaald aan het ministerie van LNV. Naast deze voorfinanciering financiert het rijk de kosten van de bestrijding van hobbydieren en de kosten die boven het maximum van het convenant dierziektebestrijding uitkomen. De gemeenten in de getroffen gebieden hebben kosten gemaakt; Deze zijn niet opgenomen in deze verantwoording.

¹⁶ Idem als de verklaring hierboven.

4.7.4 Financiële verdeelsleutel

Inzake de vergoeding van de kosten ter bestrijding van MKZ in 2001 is de verdeelsleutel als volgt:

- *EU-fondsen:*
 - 60% van de kosten schadeloosstellingen;
 - 60% van de bestrijdingskosten die direct samenhangen met de uitvoering van maatregelen op de besmette bedrijven.
- *Diergezondheidsfonds (DGF):*

Hieruit worden de overige kosten betaald, waarbij de verdeling tussen Productschappen en LNV in het convenant en middels aanvullende afspraken is vastgelegd. Het DGF wordt gefinancierd door de EU, LNV en de Productschappen.

In maart 2002 is financieel verantwoording over het DGF 2001 afgelegd aan de Tweede Kamer. Vervolgens is mede op basis van DGF 2001 de declaraties 2001 ten behoeve van de EU en de Productschappen opgesteld.

In respectievelijk april en juni 2002 zijn de declaraties Schadeloosstellingen en Uitvoeringskosten naar de EU gestuurd. In april heeft een controle door de EU plaatsgevonden inzake de ingediende declaratie Schadeloosstellingen. Op dit moment is nog niet bekend of de EU volledig zal instemmen met de ingediende declaraties.

Na indiening van de EU-declaraties is de declaratie aan de Productschappen opgesteld. Deze is op het moment van schrijven nog niet verzonden, omdat de Accountantsdienst van het Ministerie van LNV conform het convenant een accountantsverklaring over de declaratie moet afgeven. Deze zal medio november 2002 afgerond worden.

De Accountantsdienst zal na de volledige financiële afwikkeling van de MKZ-crisis in 2003, dat wil zeggen na definitieve afwikkeling van voorschotten en de controle op de rechtmatigheid van uitgaven die in 2002 zijn gedaan, een definitieve beoordeling van de toerekening van bestrijdingskosten aan Welzijnsopkoop uitvoeren. De uitkomsten van dit onderzoek worden meegenomen in de declaraties over 2002.

De verdeling per financier per 31 december 2002 is weergegeven in onderstaande tabel.

Financier	Bedrag FI (x 1.000) per 31 december 2002
Europese Unie	206.943
Productschappen	265.086
Rijksoverheid	137.566
totaal	609.595

Tabel 20 (bron: LASER)

4.7.5 lopende zaken

Voor de definitieve afwikkeling van de uitgaven en ontvangsten die in het DGF over 2001 zijn verantwoord, zijn in 2002 de volgende acties in gang gezet:

1. Onderzoek naar de BTW-plichtigheid van de schadeloosgestelde boeren. Tijdens de crisis zijn aan de eigenaren van de geruimde dieren schadeloosstellingen betaald. Bij de bepaling van het definitieve bedrag speelt BTW-plichtigheid een rol. Schadeloosstelling van overgenomen dieren valt niet onder het BTW-regime. Om deze reden is de schadeloosstelling aan een zogeheten 'BTW-plichtige eigenaar' exclusief BTW uitbetaald. Eigenaren van dieren die hebben geopteerd voor het zogeheten Landbouwforfait zijn inclusief BTW uitbetaald. De BTW-component vormt immers een compensatie voor niet terugvorderbare (betaalde) BTW. Er ontstaat voor de ontvangers van een schadeloosstelling dus een belang om eventuele BTW-plichtigheid niet als zodanig aan te geven. De uitbetaling is voornamelijk gebaseerd op door belanghebbenden 'naar waarheid; aangegeven informatie. Om een redelijke mate van zekerheid te verkrijgen over de juistheid van de ontvangen gegevens, is aan de Belastingdienst voor een beperkt aantal eigenaren gevraagd een verklaring af te geven over de eventuele BTW-plichtigheid. Nadat de reactie van de Belastingdienst is ontvangen wordt bezien of aanvullende acties noodzakelijk zijn;
2. Tijdens de crisis is in totaal een bedrag van fl. 370 mln als voorschot betaald. De achterliggende reden was om, bovenop de beoordeling van de geleverde prestaties op factuurniveau, op een totaalniveau een beter zicht te krijgen op de geleverde prestaties en de daarmee verband houdende (contractueel bepaalde) prijs- en overige afspraken. De verschillende organisaties zijn verzocht om aanvullende informatie te leveren veelal vergezeld van een accountantsverklaring.

3. De inrichting van de financiële administratie van het Diergezondheidsfonds was zodanig opgezet dat op grond van een omvangrijk coderingsstelsel alle uitgaven naar alle gezichtspunten konden worden gerubriceerd. Dit bleek in de praktijk niet goed haalbaar. Een consequentie hiervan is dat met name voor declaratiedoeleinden naar externe financiers een extra-comptabele hercoderingsactie is uitgevoerd. Eerst nadat alle facturen administratief zijn verwerkt (de afwikkeling van opslag en vernietiging van dieren loopt in 2002 nog steeds door) is een finale, extra-comptabele hercodering (met name naar het onderscheid tussen MKZ-bestrijding en de uitgaven voor de Opkoopregelingen wegens welzijnsproblematiek) mogelijk.

4. De finale logistieke en financiële afwikkeling alsmede de af te leggen verantwoording over de geruimde en gedestrueerde dieren in het kader van de MKZ crisis 2001 zal eerst in 2003 kunnen plaatsvinden. Enerzijds zijn de laatste ingevroren MKZ karkassen gedestruerd in juni/juli 2002 en vinden eind 2002 (en wellicht in begin 2003) daarover de laatste controles en betalingen plaats. Anderzijds zullen de definitief af te rekenen tarieven van de MKZ-destructie (2001) pas kunnen worden bepaald indien de nacalculatie van de Destructiewet-tarieven 2001 door de destructor heeft plaatsgevonden en conform de reguliere systematiek van de jaarlijkse afrekening van de Destructiewet deze tarieven zijn goedgekeurd door de Tweede Kamer.

5. Organisatie, Besluitvorming en Communicatie

5.1 Inleiding

In dit hoofdstuk wordt beknopt de crisisorganisatie weergegeven zoals die functioneerde ten tijde van de MKZ-crisis. Tevens wordt ingegaan op de processen van besluitvorming en communicatie.

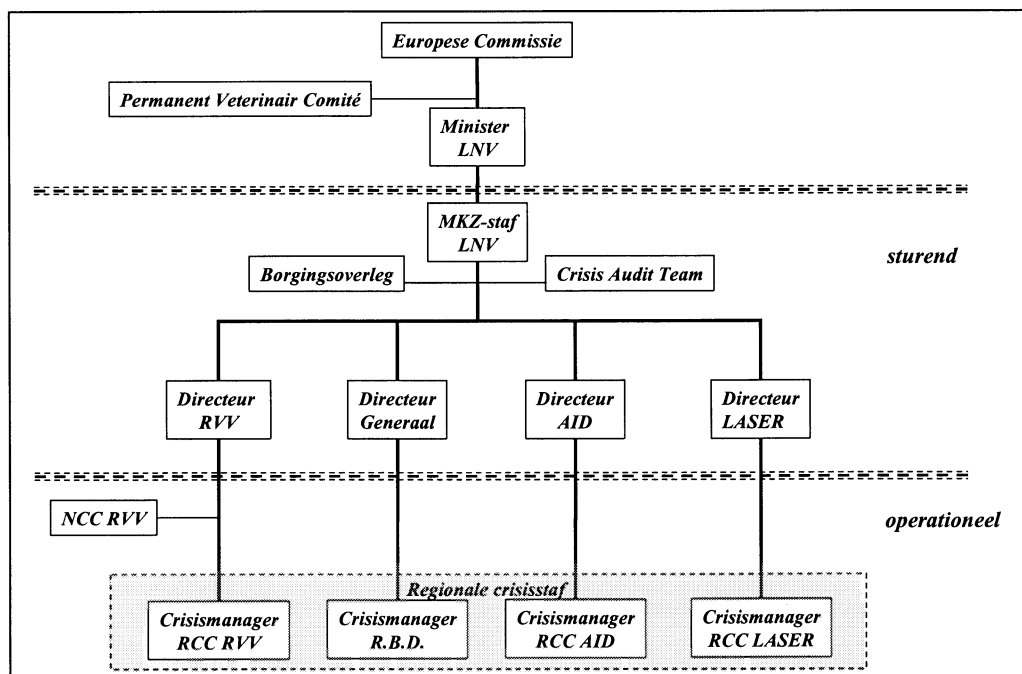
5.2 Inzet en structuur van de crisisorganisatie

De ernst van de MKZ-crisis noopte tot het maximaal inzetten van de crisisorganisatie. 'De' MKZ-crisisorganisatie was in feite een wijd vertakte structuur van organisaties, procedures en voorzieningen. De kern van de MKZ-crisisorganisatie bestond uit de directies en diensten van het LNV-departement. Aanvulling vond plaats met externe bijstand en door inhuur van derden.

5.2.1 Sturing en coördinatie

De organisatie bestond uit twee samenhangende delen:

- het sturende en coördinerende deel
- het operationele deel



Schema 6

De sturing betref de invulling van de verantwoordelijkheid voor de bestrijdingswijze. De coördinatie betref het overleg en de afstemming met andere overheden over de inzet en

aansturing van uitvoeringsorganisaties van de andere overheden. Sturing en coördinatie was een taak van de LNV-crisisstaf. Deze werd voorgezeten door de Secretaris-Generaal. Alle relevante directies en diensten waren vertegenwoordigd.

Het operationele deel betrof de feitelijke uitvoering van de bestrijding en omvatte de diensten die met deze uitvoering en de communicatie ervan waren belast. Bij de operationele uitvoering was de bijstand en de inzet van derden omvangrijk. Teneinde de operationalisatie van het beleid, verspreid over de diverse directies, goed op elkaar af te stemmen, is gebruik gemaakt van het zogenaamde *borgingsoverleg*. Nog voor de MKZ-crisis ontstond functioneerde dit overleg t.b.v. de afstemming en coördinatie van administratieve verwerking en verantwoording van de maatregelen als gevolg van de BSE bestrijding. Met de uitbraak van MKZ werden de activiteiten van het overleg t.b.v. de afstemming etc. ook gericht op MKZ. De frequentie van het overleg was één tot tweemaal per week, later tot éénmaal per week. Het overleg stond onder voorzitterschap van de DG-LNV en in het overleg waren de volgende directies vertegenwoordigd; AD, FEZ, JZ, IZ, LASER, VVA, RVV en SAL (secretariaat).

5.2.2 Procedures

In het kader van de MKZ-bestrijding waren met name de volgende draaiboeken van belang:

- het Handboek Crisisbesluitvorming (versie 1999)
- het MKZ-Draaiboek RVV

Het Handboek Crisisbesluitvorming behandelt, zoals de titel al aangeeft, met name de invulling van de verantwoordelijkheid van de bestrijding. Het beschrijft op hoofdlijnen de organisatiestructuur en de besluitvormingsprocedures rond crisissituaties.

Het MKZ-Draaiboek, opgesteld door de RVV, beschrijft de operationele uitvoering van de bestrijding en berust op het Maatregelenpakket Mond- en Klauwzeer. Het gaat in op de uitvoering van de bestrijding. Het draaiboek geeft naast een beschrijving van de activiteiten die door of in opdracht van de RVV worden uitgevoerd, ook een beschrijving van de activiteiten voor het onderzoeken (diagnostiek) van de in te zenden monsters.

5.2.3 Voorzieningen

Voor de bestrijding van het MKZ-virus zijn voorzieningen getroffen betreffende de beschikbaarheid van onder meer bestrijdingsmiddelen en uitrusting. Ook zijn afspraken en

overeenkomsten met derden tot stand gebracht inzake de levering van goederen en ondersteunende diensten.

5.3 Besluitvorming

De besluitvorming bij de bestrijding is enerzijds een onderdeel van de hand- en draaiboeken en het maatregelenpakket en vindt derhalve al in de voorbereiding plaats, en is anderzijds een reactie of een anticipatie op de ontwikkelingen tijdens de daadwerkelijke bestrijding.

5.3.1 Departementale (centrale) besluitvorming

De departementale besluitvorming vond plaats in drie fasen:

1. de fase voorafgaand aan bestrijding (de voorbereidingsfase)
2. de fase van de daadwerkelijke bestrijding (de crisissituatie)
3. de afbouwfase

- Ad. 1 De departementale besluitvorming in de eerste fase heeft het eerder aangegeven Maatregelenpakket Mond- en Klauwzeer opgeleverd. Dit maatregelenpakket is in nauw overleg met alle relevante actoren en belanghebbenden tot stand gekomen. In dit verband zijn te noemen de vertegenwoordigers van het bedrijfsleven zoals LTO-Nederland, NVV, NMV, Product- en Bedrijfschappen, beroepsgroepen zoals de KNMvD, uitvoerenden zoals RVV, ID-Lelystad, adviseurs zoals GD, en andere organisaties. Mede bepalend voor het maatregelenpakket waren de EU-richtlijnen en nationale verplichtingen zoals deze in de wet- en regelgeving zijn aangegeven.

Het Maatregelenpakket Mond- en Klauwzeer is uiteindelijk ook ter kennis gebracht van de Tweede Kamer.

- Ad. 2 De tweede fase van de departementale besluitvorming heeft plaatsgevonden in de LNV-crisisstaf, voorzover de besluiten al niet voortvloeiden uit het Maatregelenpakket MKZ en/of hand- en draaiboek(en). Voorzover mogelijk zijn het georganiseerde bedrijfsleven en andere belanghebbenden hierbij betrokken in de vorm van het zo genoemde "basisoverleg" of door middel van rechtstreekse consultaties.
- Ad.3. Al tijdens de afbouwfase is door de departementsleiding besloten om de leerervaringen van de MKZ-crisis fundamenteel te evalueren en om te zetten in daadwerkelijke verbeteracties. Hier wordt verder over verwoord in paragraaf 5.5. van dit hoofdstuk.

5.4 Communicatie

5.4.1. Algemene communicatie

LNV heeft het brede publiek zoveel mogelijk via de algemene media van informatie voorzien. Dit gebeurde met de gebruikelijke middelen (persvoorlichting, persberichten) en door met name Minister Brinkhorst als zegspersoon in te zetten. Daarnaast werd het brede publiek direct van informatie voorzien door het openstellen van een 0800-lijn, ingezonden mededelingen in de geschreven media, teletekst en internet. Daarnaast zijn afspraken gemaakt met alle relevante koepelorganisaties over het doorgeven van informatie naar de eigen leden en achterban via hun communicatiekanalen. Om de informatiestromen te stroomlijnen is het 'trechtermodel' ingezet. Hierbij werden alle vragen uit het veld gekanaliseerd via contactpersonen bij de koepelorganisaties, waarbij eenduidige antwoorden op de vragen en extra aanvullende informatie ter beschikking werden gesteld aan alle verwante organisaties.

Het bedrijfsleven en maatschappelijke groeperingen werden direct geïnformeerd via het basisoverleg. Daarnaast werd ten behoeve van het informeren van landelijke en regionale bestuurlijke partners – met name in de vorm van "situatierapporten" – gebruikgemaakt van de NCC-kanalen.

5.4.2. Communicatie met veehouders

De communicatie met en informering van de direct getroffen veehouders heeft plaatsgevonden vanuit de crisiscentra.

5.4.3 Communicatie met gemeentelijke en andere overheden

Communicatie met andere nationale overheden vond plaats vanuit de LNV-crisisstaf. De communicatie met de andere departementen, provincies en gemeenten is vooral vormgegeven middels de dagelijkse situatierapporten. Met een aantal departementen werd intensief contact onderhouden (AZ, BZK, VWS, Defensie en Justitie). Verder werden de gebruikelijke interdepartementale crisisstructuren van Interdepartementale en Ministeriële Beleidsteams (IBT en MBT) gebruikt. Bij vergaande besluiten voor bepaalde regio's heeft ook rechtstreeks contact plaatsgevonden vanuit het LNV-crisisbestuur met de betreffende Commissarissen der Koningin en/of Burgemeesters.

5.4.4 Communicatie op regionaal en plaatselijk niveau

Op regionaal niveau onderhielden de regionale beleidsdirecteuren in hun hoedanigheid van Hoofd van het RCC frequent bestuurlijk contact met regionale maatschappelijke organisaties, groeperingen en bestuurlijke partners.

Direct getroffen en hadden toegang tot een telefoonnummer dat speciaal voor met ruiming geconfronteerde bedrijven openstond. Na circa een maand zijn alle veehouders in de ruimings- en toezichtsgebieden middels een infobulletin van informatie voorzien. Lokale media zijn in voorkomende gevallen actief benaderd ten behoeve van de informatieverspreiding en zijn te woord gestaan.

5.5. Leerervaringen

In december 2001 heeft er een departementsbrede evaluatie plaatsgevonden. Daarbij zijn alle betrokken directies en diensten vertegenwoordigd geweest die hun inbreng hebben gebracht op basis van eigen evaluaties. Onder aansturing van het Stafbureau Algemene Leiding zijn actiepunten benoemd, prioriteiten gesteld en is een termijn bepaald waarbinnen de maatregelen daadwerkelijk geïmplementeerd dienen te zijn. Daarbij is een grove tweedeling gemaakt tussen Communicatie en Organisatie enerzijds en Beleid en Uitvoering anderzijds. Op 1 januari 2003 dient het geheel operationeel te zijn. In de nota van SAL van juni 2002 (onder kenmerk KAB/2002/5363) zijn de maatregelen per directie en actiehouders volledig genoemd.

6. Politiek en maatschappelijk kader

6.1 Inleiding

De bestrijding van MKZ is niet beperkt gebleven tot het nemen van de noodzakelijke preventieve en veterinaire maatregelen. Ook de politieke en maatschappelijke gevolgen van de dierziekte en van de bestrijding hebben aandacht gekregen. Op nationaal en internationaal niveau is intensief gewerkt aan het verwerven en behouden van steun voor het Nederlandse bestrijdingsbeleid.

6.2 Overleg met de Tweede Kamer

De Minister heeft de Tweede Kamer per brief meteen na de uitbraak van MKZ in het VK van de uitbraak aldaar op de hoogte gebracht. Daarnaast heeft de Minister de Vaste Kamercommissie voor Landbouw, Natuurbeheer en Visserij (hierna: de Vaste Kamercommissie) tijdens een algemeen overleg persoonlijk op de hoogte gesteld. Het MKZ-draaiboek van de RVV is ter inzage gelegd in de Tweede Kamer. Op de dag dat MKZ in Nederland werd vastgesteld, is de Vaste Kamercommissie persoonlijk door de minister op de hoogte gesteld van dit feit.

De Tweede Kamer is middels zeer geregeld Algemeen Overleg¹⁷ en vele brieven op de hoogte gehouden van de ontwikkeling van de uitbraak en de bestrijding. Bij de belangrijkste beslissing van de bestrijding, namelijk het kabinetsbesluit over het al dan niet in leven laten van de gevaccineerde runderen in het gebied Noordoost-Veluwe, is de politiek nauw betrokken geweest.

Daarnaast heeft de Vaste Kamercommissie zelf een hoorzitting georganiseerd en zich middels een bezoek aan het getroffen gebied op de hoogte gesteld van de gang van zaken.

Als afsluiting van het overleg met de Tweede Kamer heeft op 24 april een Algemeen Overleg plaatsgevonden over en naar aanleiding van het evaluatierapport van de B&A-Groep.

¹⁷ Wekelijks; in totaal hebben de Minister en de Kamer 23 keer in commissieverband gediscussieerd over de aanpak van de bestrijding van mond- en klauwzeer.

6.3 Overleg met Europese Commissie

6.3.1 Permanent Veterinair Comité

De EC heeft mede tot taak toe te zien op de naleving van de verplichte maatregelen bij de bestrijding van MKZ. In het belang van de andere lidstaten van de Europese Unie kan zij nadere regels stellen ten aanzien van de bestrijding. De Minister heeft de EC via het PVC regelmatig en gedetailleerd geïnformeerd over het verloop van de epidemie en de bestrijding.

De Chief Veterinary Officer (CVO), Hoofd van de Veterinaire Unit van de VVA en vertegenwoordiger van Nederland in EU-, OIE- en FAO-verband in het veterinaire overleg over diergezondheids- en welzijnskwesties, heeft de EC en andere lidstaten vrijwel wekelijks schriftelijk geïnformeerd.

Tijdens de vergaderingen van het PVC zijn de rapportages uitgebreid toegelicht door de Nederlandse delegatie. Naast de toelichting op de ingestelde maatregelen is tijdens de vergaderingen tevens gesproken over compartimentering en de vaccinatiestrategie.

6.3.2 EU-missies

De FVO is geïnformeerd door middel van rapportages en tijdens vergaderingen van de EC. Een delegatie van de FVO was in de periode van 4 tot 7 april in Nederland om zich te informeren over de Nederlandse aanpak. Dit bezoek richtte zich met name op de toepassing van de vaccinatie. De conclusies waren over het algemeen zeer positief.

6.4 Contacten met de OIE

De OIE is een intergouvernementele organisatie, opgericht in 1924, waarvan op dit moment 158 landen lid zijn. Een van de doelstellingen van de OIE is het garanderen van wereldwijde openheid op het gebied van dierziektestatus. De leden zijn verplicht een uitbraak van een besmettelijke dierziekte meteen aan de OIE te melden. De OIE verspreidt deze informatie naar de andere leden opdat deze de nodige maatregelen kunnen treffen. De OIE is door de CVO op de hoogte gehouden van de uitbraken in Nederland.

6.5 MKZ-conferentie

Op 12 en 13 december 2001 is mede op initiatief van Minister Brinkhorst een internationale conferentie over de bestrijding en preventie van MKZ gehouden.

6.6 Reacties op het ruimingsbeleid

Drastische maatregelen als het ruimen van soms grote aantallen dieren hebben in sommige gevallen tot heftige emoties en onrust geleid onder een deel van de bevolking. Incidenteel moest de ondersteuning van Politie en Marechaussee worden ingeroepen om de openbare orde te handhaven.

6.7 Reacties op het kortingsbeleid

De weerstand tegen het opleggen van kortingen deed zich over een breed front voelen. Als gevolg van deze weerstand heeft de Minister van LNV besloten het kortingsstelsel tussentijds aan te passen. (Zie 4.3.6 Berekening van kortingen) Waar het stelsel tot aperte onredelijkheden leidde zijn wijzigingen aangebracht. Dit heeft tot een enkele aanpassingen geleid. Allereerst zijn zogenaamde "schotten" tussen de diersoorten geplaatst, zodat tekortkomingen op een bedrijf ten aanzien van de ene diersoort niet zouden leiden tot een verlaging van de schadeloosstelling bij de andere diersoorten. Voorts zijn de verlagingen inzake overtredingen van I&R-voorschriften onder één noemer gebracht. Tevens zijn alle dossiers opnieuw beoordeeld op mogelijke onbillijkheden.

Het instrument van korting kan worden gehanteerd op basis van het Besluit Verlaging Tegemoetkoming Aangewezen Dierziekten. Het principe van verlaging van de tegemoetkoming dient om te komen tot een evenwichtige verdeling van risico's. Enerzijds draagt het houden van vee het bedrijfsrisico van schade ten gevolge van een dierziekte in zich. Anderzijds is de overheid wanneer zij bij het uitbreken van bepaalde ziekten maatregelen ter bestrijding oplegt, gehouden tot vergoeding van ontstane schade aan de veehouder. Het genoemde Besluit is tot stand gekomen in overleg met de betrokken organisaties uit het bedrijfsleven en de Tweede Kamer.

BIJLAGE 1

VERSCHILLENVERKLARING GOEDERENSTROOM



Januari 2003

Bijlage 1: verklaring verschillen goederenstroom MKZ (t/m inslag destructor)

1. Inleiding

In het kader van de MKZ-bestrijding zijn in de maanden april en mei 2001 dieren levend afgevoerd naar diverse slachterijen c.q. dodingsplaatsen. Deze zijn na doding als kadavers rechtstreeks afgevoerd naar de destructor c.q. als versneden vleesdelen afgevoerd naar diverse vrieshuizen.

Deze transportbewegingen zijn in de vorm van kilogramstromen geregistreerd in VAS/LVC. Uitgangspunt bij deze toelichting op de verschillen in de goederenstroom zijn de gegevens uit VAS van 5 februari 2002. Bij de verschillenanalyse is ook gebruik gemaakt van de beschikbare fysieke overzichten van aan- en afvoerlijsten per lokatie. De resultaten van deze analyse zijn vastgelegd in de onderhavige notitie, waarbij onderscheid is gemaakt naar:

1. aan- en afvoer per lokatie
2. aan- en afvoer tussen lokaties.

Deze verschillenverklaring is te onderscheiden in de volgende drie categorieën:

1. opkoopregeling
2. opkoop Annex I- en II-gebieden
3. levend-ruimen-entgebied

2. Opkoopregeling

2.1 Lokatieverschillen

Ekro Apeldoorn

In deze slachterij zijn t.b.v. de opkoopregeling 20.694 kalveren geslacht. Hierbij is een verschil geconstateerd tussen het binnengekomen levend gewicht van de kalveren en het uiteindelijk afgevoerde gewicht in de vorm van kadavers, vlees, bloed en slachtafvallen van 299.225 kg. Dit is 5,08% van het aangevoerde materiaal.

Deze slachterij is ook gebruikt voor het doden van (met name) schapen en geiten uit het entgebied. Dit gebeurde tegelijkertijd met het doden van de kalveren uit de opkoopregeling. Het vrijkomende bloed is vrijwel geheel in VAS/LVC geboekt onder ruiming. Gezien het feit dat toen alleen schapen en geiten zijn gedood voor de ruiming is dit niet juist. Hierdoor resulteert bij Ekro een gewichtsverschil van 192.465 kg, dit is 3,26%

In de normale commerciële handel wordt gerekend met een verlies van 2% van het warm geslacht gewicht naar het koud gewicht. De extra 1,26%(= 74.388 kg) wordt veroorzaakt door:

- a. urineverlies; de tijd tussen het laden bij de veehouder en de uiteindelijke slacht bedroeg regelmatig meerdere uren. Het is bekend, dat vleeskalveren die slechts vloeibaar voedsel krijgen toegediend in deze periode grote hoeveelheden vocht verliezen. Niet voor niets zijn kalvertransportwagens voorzien van urinetanks om deze urine op te vangen.
- b. Door een snelle koeling direct na het slachtproces wordt geprobeerd het vochtverlies zo veel mogelijk te beperken. Deze koeling heeft nu minder effect gehad, omdat de karkassen veelal met de huid er nog op werden gekoeld.

Dit alles overziende is een verlies van 3,26% aanvaardbaar en hiermede voldoende verklaard.

Dumeco Twello

In deze slachterij zijn t.b.v. de opkoopregeling 28.740 varkens gedood/geslacht. Het aangevoerde gewicht van de varkens bedroeg 3.273.800 kg. Tevens is één dag 19.200 kg droogijs toegevoegd. Hierdoor is het totaal aangevoerde gewicht 3.293.000 kg.

Het verschil, dat is geconstateerd tussen het binnengekomen levend gewicht van de varkens, het droogijs en het uiteindelijk afgevoerde gewicht in de vorm van kadavers, vlees, bloed en slachtafvallen bedraagt 83.170 kg. Dit is 2,52% van het aangevoerde materiaal.

Een geaccepteerd verlies bij het slachten is 2%. Het meerverlies bij Dumeco is waarschijnlijk ontstaan door het gebruik van droogijs, dat erg snel verdampt en daardoor een groot deel van zijn oorspronkelijke gewicht verliest. Met dit gewichtsverlies is geen rekening gehouden.

Het meerverlies van 0,52% (=17.162 kg) is hiermee aannemelijk gemaakt.

2.2 Transportverschillen

Uit de cijfers blijkt, dat de afvoeren naar Rendac in Bergum allemaal hebben geresulteerd in een meestal zeer bescheiden positief verschil (meer gelost dan geladen). Met uitzondering van het bloed zijn de verschillen zeer klein en vallen derhalve ruim binnen de toegestane tolerantie.

Verklaringen voor de geconstateerde verschillen bij het bloedtransport zijn:

- De bloedtransporten zijn dikwijls gecombineerd, bij meerdere slachterijen is door dezelfde wagen in dezelfde rit bloed opgehaald, soms ook niet-MKZ-bloed. Hierbij kan een vergissing gemaakt zijn bij de toerekening naar de diverse adressen.
- Ook tijdens de varkenspest is al gebleken dat bloed een positief verschil oplevert. Toen waren er enkele waarschijnlijke oorzaken zoals gecombineerd transport, niet volledig lege bloedwagens bij aanvang van belading, een verkeerd ingebracht standaard tarragewicht. Deze factoren spelen ook nu een rol.

Bij Rendac in Son valt op dat er een vrij groot positief verschil bestaat bij de slachtafvallen van Ekro ten opzichte van een negatief verschil bij hetzelfde product vanaf Dumeco.

Over alle transporten is een totaalverschil (positief) geconstateerd van 0,09% (=8.234 kg). Dit is een uitstekend resultaat.

3. Opkoop Annex I- en II-gebieden

3.1 Lemelerveld

Van deze regeling is heel weinig gebruik gemaakt. Het enig opvallende is het grote verschil tussen aan- en afvoer bij de lokatie Reimink Lemelerveld van 5,69% (= 680 kg).

De kanttekeningen hierbij en de mogelijke oorzaken zijn:

- Er is slechts sprake van aanvoer van één partij. Hierdoor wordt een incidenteel verschil tot norm voor een lokatie verheven.
- Vanwege een stroomstoring zijn de biggen pas vier uur na aanvoer gedood, waardoor een meer dan normaal vochtverlies is ontstaan.
- Er was ruim gebruikgemaakt van strooisel in de veewagens.

Hoewel het verschil groot blijft, lijkt verder onderzoek niet nodig vanwege:

- a. bovenstaande argumenten
- b. het feit dat het hier een nationale regeling betreft. Van een korting op de uitgaven door de EC is derhalve geen sprake.

4. Levend-ruimen-entgebied

4.1 Lokatieverschillen

Gosschalk Epe

Bij dit bedrijf zijn dieren uit het entgebied aangevoerd en geslacht. Hier zijn met name volwassen runderen en zware varkens aangevoerd.

De totale hoeveelheid levend aangevoerde dieren bedraagt 42.520 stuks met een gewicht van 18.347.725 kg.

- De aangevoerde dieren zijn voor het grootste gedeelte geslacht en als versneden vleesdelen direct, zonder koeling, in de kisten gedeponeerd. In verband hiermee was het noodzakelijk dat droogijs werd toegevoegd. In totaal is 257.000 kg droogijs toegevoegd, waardoor het totale aangevoerde gewicht uitkomt op 18.604.725 kg.
- Dit droogijs verdampt erg snel, met als gevolg dat er relatief grotere gewichtsverschillen zijn vastgesteld bij de aanvoer bij de vrieshuizen t.o.v. de afgevoerde gewichten bij de slachthuizen.

Naar Rendac en naar de vrieshuizen is in totaal 18.286.130 kg. afgevoerd, waardoor het verlies bij Gosschalk uitkomt op 318.595 kg. Dit is 1,71%.

Het verschil blijft binnen de 2%-norm en is dus acceptabel.

ESA Apeldoorn

Bij dit bedrijf zijn veel soorten dieren aangevoerd. Hierbij dient opgemerkt te worden dat de schapen en geiten alleen werden gedood en zijn uitgebloed, waarna deze direct zijn afgevoerd naar de destructor.

Op deze locatie zijn in totaal 51.934 dieren gedood, met een totaal gewicht van 4.283.360 kg. De hoeveelheid materiaal, afgevoerd in de vorm van slachtafvallen, bloed, kadavers en karkassen naar Rendac en als karkassen naar de vrieshuizen bedroeg 4.303.351 kg. Dit betekent een gewichtsverschil van 19.991 kg (0,47%); meer afgevoerd als aangevoerd.

Verklaringen hiervoor zijn op dit moment niet direct voorhanden. Wel dient te worden opgemerkt dat op dit bedrijf relatief minder dieren volledig zijn geslacht en dat een relatief groter aantal als kadaver is afgevoerd. Hierdoor treden minder slachtverliezen op.

Dit heeft tot het verschil bijgedragen.

Sturko Apeldoorn

Volgens de gegevens in VAS/LVC zijn op deze slachterij 46.240 varkens aangevoerd en geslacht/gedood. Het gewicht van de levend aangevoerde dieren bedroeg 4.439.200 kg. In totaliteit is naar Rendac en naar de vrieshuizen een totale gewichtshoeveelheid van 4.272.838 kg afgevoerd. Dit betekent dat er 166.362 kg (= 3,75%) minder is afgevoerd dan aangevoerd. De oorzaken:

- Omdat bij Dumeco het slachten van de dieren pas begon zodra voldoende dieren op het slachthuis aanwezig waren, werden de aangevoerde dieren op stal gebufferd. Hierdoor was vaak een langere verblijftijd op het slachthuis noodzakelijk. Vaak bleven ook dieren overliggen. In een aantal gevallen is het voorgekomen dat varkens zelfs twee dagen op het bedrijf aanwezig waren alvorens ze werden gedood/geslacht. Een gewichtsverlies van 2% is bij het slachten op de dag van aanvoer gebruikelijk. Het langere verblijf op het slachthuis, waarbij de dieren alleen water tot zich konden nemen, heeft geleid tot een veel groter gewichtsverlies. Dit met name doordat de darminhoud niet meer bij de slachtafvallen komt maar bij de mest.
- Bovendien verliep de koeling van de karkassen niet via de snelkoeling, waardoor tijdens het koelproces meer verlies kon optreden. Dit langzaam koelen van de karkassen was van toepassing bij ca. 50% van de aangevoerde dieren.

Gezien bovenstaande feiten is een extra gewichtsverlies van 1,75% boven het normale 2% slachtverlies reëel.

Ekro Apeldoorn

Het aangevoerde levend gewicht volgens VAS/LVC bedraagt 2.080.364 kg. Daartegenover staat een afgevoerd gewicht (naar destructor en vrieshuizen) van 2.115.048 kg. Dit betekent dat er meer is afgevoerd dan aangevoerd, en wel 34.684 kg. (=1,67%).

Verklaringen:

- Enerzijds is in VAS/LVC een afvoertransport niet opgenomen, waardoor het totaal afgevoerde gewicht hoger uitkomt en wel op 2.132.728 kg. Het verschil bedraagt hierdoor 2,51%.
- Anderzijds zijn in VAS/LVC in de periode dat het slachten zowel in het kader van ruiming als van opkoop plaatsvond, transporten met bloed ten onrechte verantwoord

bij ruiming. Hierdoor komt het aantal afgevoerde kilogrammen uit op 2.033.348 kg, oftewel een verlies van 2,26%.

In het licht van de 2%-norm betekent dit een acceptabel verlies.

4.2 Transportverschillen

Uit de cijfers blijkt dat de afvoeren naar Rendac Bergum hebben geresulteerd in een meestal zeer bescheiden positief verschil (meer gelost dan geladen). Behalve bij de transporten vanaf Gosschalk voor de darmen/slachtafvallen is een groter verschil geconstateerd. Echter gezien de hoeveelheden aangevoerd materiaal ligt dit verschil toch binnen de tolerantie. In geval van bloed zijn de transportverschillen alle positief. De bloedtransporten zijn dikwijls gecombineerd, bij meerdere slachterijen is door dezelfde wagen in dezelfde rit bloed opgehaald. Soms ook niet MKZ-bloed. Hierbij kan een vergissing gemaakt zijn bij de toerekening naar de diverse adressen.

De transportverschillen naar de vrieshuizen van versneden vleesdelen zijn gering en vallen binnen de marges. Over alle transporten is een gewichtsverlies van 37.677 kg (= 0,13%) geconstateerd. Dit is een bevredigend resultaat.

BIJLAGE 2

DECLARATIE PRODUKTSCHAPPEN



Januari 2003

Bijlage 2: declaratie

De declaratie is nog niet definitief; de volgende issues spelen nog:

- Definitieve afrekening van de ingediende declaratie bij de EU;
- Eventuele financiële consequenties van bezwaarschriften/beroepsschriften.
- Definitieve eindafrekening van destructie kosten (activiteiten 6) t.m. vrieshuizen/opslag (activiteit 10)
- Er vindt nog overleg plaats tussen LNV en de Productschappen

Bijlage 2: Overzicht activiteiten en kosten MKZ (bestrijding + opkoop)

	(Bedragen x fl 1.000)	1 DGF realisatie 2001	2 DGF realisatie 2002	3 Prognose rest 2002	4 Totaal 2002 (2) + (3)	5 Totaal 2001 & 2002 (1) + (4)
1 Schadeloosstellingen						
dieren		201.084	4.123	4.000	8.123	209.207
melk,		2.284	-37		-37	2.247
materialen, voer		3.981	365		365	4.346
subtotaal schadeloosstellingen		207.349	4.451	4.000	8.451	215.800
2 Kosten opkoopregeling						
vergoedingen		42.581	3		3	42.584
uitvoeringskosten		9.390	4.312	150	4.462	13.852
overhead		1.574	444	100	544	2.118
subtotaal opkoop		53.545	4.759	250	5.009	58.554
3 Vaccineren						
entstof		2.299	390		390	2.689
uitvoering		1.756	75		75	1.831
4 Monsternames bij verdenkingen						
transport monsters		49	5		5	54
uitvoeringskosten		13.423	152		152	13.575
5 Ruimen						
levend Ruimen (=67%)		10.511	2.277		2.277	12.788
dood Ruimen(=33%)		5.177	1.139		1.139	6.316
6 Destructie (inclusief vervoer)		19.981	3.730		3.730	23.711
7 Afvalverbranding		10.852	2.713		2.713	13.565
8 Transportkosten naar slachthuis		7.672	-16		-16	7.656
9 Slachten		25.082	3.435		3.435	28.517
10 Vrieshuizen/opslag		6.257	1.692		1.692	7.949
11 Taxeren		2.245	302		302	2.547
12 Screenen						
uitvoeringskosten		9.617	1.537		1.537	11.154
test		0	0		0	0
transport monsters		0	0		0	0
13 Reinigen en ontsmetten		16.439	-357		-357	16.082
14 Materiële kosten (voor zover niet eerder genoemd)		31.893	2.369		2.369	34.262
15 Kosten RVV						
Dierenartsen/keurmeester		14.082	0		0	14.082
Overig		2.922	60	1.000	1.060	3.982
16 Kosten inhuur derden (voor zover niet eerder genoemd)		44.325	7.498	1.000	8.498	52.823
17 Kosten uitvoering LASER (voor zover niet eerder genoemd)		4.227	6.581	1.000	7.581	11.808
18 Kosten LNV (voor zover niet eerder genoemd)		10.343	1.807		1.807	12.150
subtototaal bestrijdingskosten		239.152	35.389	3.000	38.389	277.541
19 Kosten RDW		500			0	500
20 Kosten Defensie		7.100			0	7.100
21 Kosten Rijkswaterstaat		0			0	0
22 kosten Douane		3.000			0	3.000
23 Kosten politie		35.100			0	35.100
24 Kosten AID		12.000			0	12.000
subtotaal handhavingskosten		57.700	0	0	0	57.700
Totaal		557.746	44.599	7.250	51.849	609.595

BIJLAGE 3

LIJST VAN AFKORTINGEN



Januari 2003

Bijlage 3: Lijst van afkortingen

Aandachtsfase	periode van besmettingen in het buitenland
A.D.	Auditdienst ministerie van L.N.V.
afbouwfase	periode van de laatste, vastgestelde besmetting tot de laatste herbevolking
A.I.D.	Algemene Inspectie Dienst
A.O. (1)	Administratieve Organisatie
A.O. (2)	Algemeen Overleg Tweede Kamer
A.Z.	Ministerie van Algemene Zaken
bestrijdingsfase	periode vanaf de eerste, vastgestelde besmetting tot de laatste vastgestelde besmetting
B.R.	Bestuursraad ministerie van L.N.V.
B.S.	Beschikking van de Raad
B/T-gebied	Beschermings- en toezichtgebied
B.Z.K.	Ministerie van Binnenlandse Zaken en Koninkrijksrelaties
C.A.T.	Crisis Audit Team
C.I.D.C.	Centraal Instituut voor Dierziekte Controle, Lelystad
C.M.D.	Centraal Meldpunt Dierziekten
C.O.S.	Centraal Orgaan Superheffing
C.V.O.	Chief Veterinary Officer
D.G.	Directeur Generaal
D.G.F.	Diergezondheidsfonds
Dias	elektronisch archiefsysteem R.V.V. ten tijde van de crisis
Diezies	registratiesysteem R.V.V. ten tijde van de crisis
D.L.	directie Landbouw ministerie van L.N.V.
E.C.	Europese Commissie
E.U.	Europese Unie
F.A.	afdeling Financiële Administratie van de directie LASER

F.A.O.	Food and Agriculture Organization
F.E.Z.	Directie Financieel Economische Zaken ministerie van L.N.V.
G.D.	Gezondheids Dienst
G.W.W.D.	Gezondheids- en Welzijnswet voor Dieren, 1992
I&R	Identificatie en Registratie systeem van runderen, varkens, schapen en geiten
I.B.T.	Interdepartementale Ministeriële Beleidsteams
I.C.T.	Informatie en Communicatie Technologie
I.F.A.	directie Informatiemanagement en Facilitaire Aangelegenheden ministerie van L.N.V.
I.Z.	directie Internationale Zaken ministerie van L.N.V.
J.Z.	directie Juridische Zaken ministerie van L.N.V.
K.A.B.	directie Kabinet ministerie van L.N.V.
K.N.M.V.D.	Koninklijke Maatschappij voor DierenGeneeskunde
K.V.P.	Klassieke Varkenspest
LASER	Landelijke Service bij Regelingen
L.E.I.	Landbouw Economisch Instituut
L.N.V.	Ministerie van Landbouw, Natuurbeheer en Visserij
L.O.P.	Landelijk Operationeel Centrum van de A.I.D.
L.T.O	Land en Tuinbouw Organisatie
L.V.C.	registratiesysteem LASER ten tijde van de crisis
M.K.Z.	Mond en klauwzeer
N.M.V.	Nederlandse Melkveehouders Vakbond
N.V.V.	Nederlandse Vakbond Varkenshouders
O.I.E.	Office International des Epizooties
P.P.E	Productschap voor Pluimvee en Eieren
P.V.C.	Permanent Veterinair Comité van de Europese Unie
P.V.V.	Productschap Vee en Vlees

P.Z.	Productschap voor Zuivel
R.C.C.	Regionaal Crisis Centrum
R en O	Reiniging en Ontsmetting
Rendac	destructiebedrijf
R.O.C.	Regionaal Operationeel Centrum van de A.I.D.
R.V.V.	Rijksdienst voor de keuring van Vee en Vlees
S.A.L.	Stafbureau Algemene Leiding ministerie van L.N.V.
S.B.E.	Standaard Bedrijfs Eenheid
S.G.	Secretaris Generaal
U.B.N.	Uniek Bedrijfs Nummer
verdenkingfase	periode vanaf de eerste verdenking tot de eerste, vastgestelde besmetting
V.K. (1)	Verenigd Koninkrijk
V.K. (2)	Vaste Kamercommissie Tweede Kamer
V.V.A.	directie Voedings en Veterinaire Aangelegenheden ministerie van L.N.V.
V.W.S.	Ministerie van Volksgezondheid, Welzijn en Sport

BIJLAGE 4

SCHEMA GOEDERENSTROOM



Januari 2003

Goederenbeweging MKZ

1. Opkoopregeling Welzijn

1.1 Kwantitatief overzicht goederenbeweging

Tabel 1: Van boer naar slachterij

Slachterij	Aantal dieren	Kilogrammen
Dumeco	28.740	3.273.800
Ekro	20.694	5.895.320
Totaal	49.434	9.169.120

Bronverwijzing: bijlage 2 van het verslag van LASER (kolom 'aanvoer bij').

Tabel 2: Van slachterij naar eindbestemming (in kg)

Slachterij	Afvoer slachterij naar Rendac	Aankomst Rendac Bergum	Aankomst Rendac Son	Afvoer slachterij naar vrieshuizen	Inslag vrieshuizen
(1)	(2)	(3)	(4)	(5)	(6)
Dumeco	1.198.560	899.244	297.900	1.998.270	1.996.352
Ekro	2.436.840	943.964	1.506.924	3.159.255	3.156.775
Totaal	3.635.400	1.843.208	1.804.824	5.157.525	5.153.127

Bronverwijzing: bijlage 2 van het verslag van LASER (kolom 'lokatieverschillen afvoer', respectievelijk kolom 'transportverschillen aanvoer').

Tabel 3: Van vrieshuis naar Rendac (in kg)

Vrieshuis	Inslag vrieshuizen	Uitslag naar Rendac	Aankomst Rendac
(1)	(2)	(3)	(4)
De Vries	2.218.027	2.205.342	2.205.082
Envoort	2.935.100	2.881.848	2.882.728
Totaal	5.153.127	5.087.190	5.087.810

Bronverwijzing: verslag LASER.

1.2 Analyse Verschillen Levend en geslacht gewicht

Totaal afvoer boer:

9.169.120 (tabel 1)

Totaal geslacht gewicht:

8.792.925 (tabel 2: kolom 5)

376.195

Af: verschuiving Levende ruiming[1]

106.760

269.435

Bij: toegevoegd droogijs[2]

19.200

Vershil:

288.635

Verschillen transport slachterij naar vrieshuis/destructor

Totaal aanvoer bestemming:

8.801.159 (tabel 2: kolom 3 + 4 + 6)

Totaal geslacht gewicht :

8.792.925

(tabel 2: kolom 2 + 5)

Af: gewicht droogijs :

19.200

8.773.725

Vershil:

-/- 27.434

Vriesverschillen

Totaal inslag:	5.153.127 (tabel 3: kolom 2)
Totaal uitslag:	5.087.190 (tabel 3: kolom 3)
	65.937
Bij: lekwater dak[3]	40.000
<u>Vershil:</u>	<u>105.937</u>

Transportverschil vrieshuis – destructor

Totaal uitslag:	5.087.190 (tabel 3: kolom 3)
Aankomst Rendac:	5.087.810 (tabel 3: kolom 4)
<u>Vershil:</u>	<u>-620</u>

Recapitulatie na verwerking van hiervoor verklaarde verschillen

Bij slachterijen aangevoerd levend gewicht	Via vrieshui- zen aangeko- men bij Rendac	Rechtstreeks aangekomen bij Rendac[4]	Vershil	%
9.169.120	5.047.810	3.754.792	366.518	4,0%

De verschillen bestaan uit :

- slachtverliezen : 288.635, ofwel 3,1% van de aanvoer
- transportverlies vrieshuizen : -/ - 27.434, ofwel 0,3,% van geslachtgewicht
- vriesverlies : 105.937 ofwel 2,1% van de inslag
- transportverlies naar destruct : -/ - 620, ofwel 0,01% van de uitslag

1.3 Aansluiting met ingekomen facturen (exclusief Rendac)[5]**Verschillen met gefactureerde hoeveelheden slachterijen**

Totaal afvoer boer:	9.169.120
Facturen slachterijen:	9.192.240
<u>Vershil:</u>	<u>23.120</u>

Bronverwijzing: bijlage 3 van het verslag LASER : dossierstuk 4.1

Aansluiting gefactureerde dieren

Aantal dieren afvoer boer:	49.434
Aantal dieren facturen:	50.354
<u>Vershil:</u>	<u>920</u>

Bronverwijzing: bijlage 3 van het verslag LASER.

Aangezien EKRO niet op basis van gewichten factureert, maar op basis van aantallen dieren, is deze aansluiting relevant.

Verschillen met gefactureerde hoeveelheden vrieshuizen

Inslag vrieshuis, inclusief ijs:	5.153.127
Volgens facturen:	5.153.137
<u>Vershil:</u>	<u>10</u>

Bronverwijzing: bijlage 3 van het verslag LASER.

2. Levende ruiming

2.1 Kwantitatief overzicht goederenbeweging

Tabel 4: Van boer naar slachterij

Slachterij	Aantal dieren	Kilogrammen
ESA	51.933	4.283.360
Sturko	46.240	4.439.200
Ekro	22.986	2.080.439
Gosschalk	42.520	18.347.725
Totaal	163.679	29.150.724

Bronverwijzing: bijlage 2 van het verslag LASER (kolom 'aanvoer bij').

Tabel 5: Van slachterij naar eindbestemming (in kg)

Slachterij	Afvoer slachterij naar Rendac	Aankomst Rendac Bergum	Aankomst Rendac Son	Afvoer slachterij naar vrieshuizen -5	Inslag vrieshuizen -6
-1	-2	-3	-4		
ESA	3.125.960	1.324.967	1.802.620	1.177.391	1.176.005
Sturko	2.700.380	557.952	2.141.560	1.572.458	1.572.845
Ekro	1.644.260	728.519	909.616	470.788	469.788
Gosschalk	8.432.201	5.908.943	2.505.192	9.853.929	9.841.683
Totaal	15.902.801	8.520.381	7.358.988	13.074.566	13.060.321

Bronverwijzing: bijlage 2 van het verslag LASER (kolom 'lokatieverschillen afvoer, respectievelijk kolom 'transportverschillen aanvoer').

Tabel 6: Van vrieshuis naar Rendac (in kg)

Vrieshuis	Inslag vrieshuizen	Uitslag naar Rendac	Aankomst bij Rendac
-1	-2	-3	-4
De Vries	2.763.926	2.587.858	2.587.998
Veco	4.541.707	4.321.066	4.325.386
v.d. Linde	4.746.088	4.488.505	4.480.025
Groene	1.008.600	971.310	971.050
Totaal	13.060.321	12.368.739	12.364.459

Bronverwijzing: verslag LASER.

2.2 Verschillenanalyse Levend en geslacht gewicht

Totaal afvoer boer:

29.150.724 (tabel 4)

Totaal geslacht gewicht:

28.977.367 (tabel 5: kolom 2 + 5)

173.357

Bij: toegevoegd droogijs[6]

246.759

Bij: verschuiving Opkoop[7]

106.760

Af: niet in LVC/VAS geregistreerd

Geslacht gewicht [8]

16.640

Vershil:

510.236

Verschillen transport slachterijen naar vrieshuizen/destructor

Totaal afvoer slachterijen	28.977.367	(tabel 5: kolom 2 + 5)
Af: droogijs	246.759	
Bij: niet geregistreeerde afvoer	<u>16.640</u>	
	29.240.766	
Aankomst Rendac:	15.879.369	(tabel 5: kolom 3 + 4)
Aankomst vrieshuis:	<u>13.060.321</u>	
<u>Verschil:</u>	<u>28.939.690</u>	(tabel 5: kolom 6)
	<u>-/-192.442</u>	

Vriesverschillen

Totaal inslag:	13.060.321	(tabel 5: kolom 6)
Totaal uitslag:	12.368.739	(tabel 6: kolom 3)
<u>Verschil:</u>	<u>691.582</u>	

Transportverschil vrieshuis – destructor

Totaal uitslag:	12.368.739	(tabel 6: kolom 3)
Aankomst Rendac:	12.364.459	(tabel 6: kolom 4)
<u>Verschil:</u>	<u>4.280</u>	

Recapitulatie na verwerking van hiervoor verklaarde verschillen

Bij slachterijen aangevoerd levend gewicht	Via vrieshuizen aangekomen bij Rendac	Rechtstreeks aangekomen bij Rendac ^[9]	Verschil	%
29.150.724	12.364.459	15.772.609	1.013.656	3,5%

De verschillen bestaan uit :

- slachtverliezen : 510.236, ofwel 1,7% van de aanvoer
- transportverlies : -/- 192.442, ofwel 0,7% van geslacht gewicht
- vriesverlies : 691.582, ofwel 5,3% van de inslag
- transportverlies destructor : 4.280, ofwel 0,03% van de uitslag

2.3 Aansluiting met ingekomen facturen (exclusief Rendac)^[10]

Verschillen met gefactureerde hoeveelheden slachterijen

Totaal afvoer boer:	29.150.724
Facturen slachterijen:	<u>29.164.259</u>
<u>Verschil:</u>	<u>13.535</u>

Bronverwijzing: bijlage 3 van het verslag LASER (kolom 'aanvoer bij'): dossierstuk 4.1

Aansluiting gefactureerde dieren

Aantal dieren afvoer boer:	163.679
Aantal dieren facturen:	<u>163.850</u>
<u>Verschil:</u>	<u>171</u>

Aangezien EKRO niet op basis van gewichten factureert, maar op basis van aantallen dieren is deze aansluiting relevant
Bronverwijzing: bijlage 3 van het verslag LASER.

Verschillen met gefactureerde hoeveelheden vrieshuizen

Inslag vrieshuis:	13.060.321
Volgens facturen:	<u>13.060.731</u>
<u>Verschil:</u>	<u>410</u>

Bronverwijzing: bijlage 3 van het verslag LASER.

3. Destructie Rendac

(x 1000 kg)

	Aankomst Bergum via slachterij	Aankomst Son via slachterij	Klassiek afgevoerd	Afgevoerd vanuit vrieshuizen	Totaal
Opkoop <i>Welzijn</i>	1.843	1.805	-	5.088	8.736
Levende ruiming	8.520	7.359	-	12.364	28.243
Klassieke ruiming	-	-	18.522	-	18.522
Totaal	10.363	9.164	18.522	17.452	55.501
Opgave/ ingekomen facturen Rendac	10.423	9.082	18.135	17.362	55.002
Verschil	-/- 60	82	387	90	499

Verwijzingen:

Opkoop wegens *Welzijn* :

Aankomst Bergum : zie tabel 2, kolom 3
 Aankomst Son : zie tabel 2, kolom 4
 Klassiek afgevoerd : niet in de goederenbeweging levend begrepen
 Via vrieshuizen : zie tabel 3, kolom 4

Levende ruiming:

Aankomst Bergum : zie tabel 5, kolom 3
 Aankomst Son : zie tabel 5, kolom 4
 Klassiek afgevoerd : niet in de goederenbeweging levend begrepen
 Via vrieshuizen : zie tabel 6, kolom 4

[1] Betreft foutieve rubricering in LVC/VAS; zie ook 2.2

[2] Zie blz 2 verslag LASER (dossierstuk 4.1).

[3] Zie verslag LASER (dossierstuk 4.2 en 6.2.9)

[4] Kolom 3 en 4 van tabel 2, inclusief correctie van 106.760 kg. Zie voetnoot 1.

[5] Voor de aansluiting met Rendac moeten Opkoop, levende ruiming en Klassieke ruiming bij elkaar worden genomen; zie hoofdstuk 3.

[6] Zie pagina 4 verslag Laser, dossier 4.1

[7] Zie voetnoot 1.

[8] Zie dossierstuk 5.1.1.

[9] Kolom 3 en 4 van tabel 5, inclusief correctie van 106.760 kg; zie voetnoot 1

[10] Voor de aansluiting met Rendac moeten Opkoop, levende ruiming en Klassieke ruiming bij elkaar worden genomen. Zie hoofdstuk 3.

NB. De in deze bijlage vermelde bronnen en voetnoten refereren aan interne vastleggingen en dossiers van Laser.

BIJLAGE 5

TOELICHTING MKZ DECLARATIE
OVERIGE BESTRIJDINGSKOSTEN



Januari 2003

Bijlage 5: toelichting MKZ declaratie overige kosten

Deze toelichting is gegeven bij de EU-declaratie overige bestrijdingskosten MKZ d.d. 17 februari 2003. Doel van deze toelichting is de achtergrond van de gedeclareerde overige bestrijdingskosten inzichtelijk te maken.

Eerst wordt de algemene context van de gemaakte en gedeclareerde overige bestrijdingskosten, vervolgens het relevante integrale ruiming proces uiteengezet en daarna wordt nader toelichtend ingegaan op de in de declaratie onderscheiden kostensoorten.

Algemeen

De operationele bestrijding van besmettelijke dierziekten vindt in Nederland plaats door een tijdelijk ingestelde crisis projectorganisatie, waarin deelnemen een regionale directie van het Ministerie van LNV (projectleiding), de RVV (veterinaire uitvoering van de bestrijdingsoperatie), de AID (handhaving van ge- en verbodsbepalingen in verband met de bestrijding) en Laser (co-uitvoering en betaalorgaan).

De reguliere werkzaamheden van deze directies en diensten lopen ten tijde van een dierziekte bestrijding, al dan niet kwantitatief en kwalitatief beïnvloed door de dierziekte, door. Hierdoor kan slechts een relatief gering deel van het reguliere apparaat vrijgemaakt worden voor de dierziekte bestrijdingsorganisatie.

Daar komt nog bij dat voor de dierziekte bestrijding noodzakelijke specifieke personele expertise, materieel, logistiek en faciliteiten niet dan wel niet in voldoende mate beschikbaar zijn, noch bij de betrokken directies en diensten, noch bij andere (overheids)diensten.

Bij de inrichting en opschaling van de bestrijdingsorganisatie wordt op grond daarvan uitgegaan van een personele, "back bone" voor de crisisorganisatie vanuit de projectdiensten en -directies, aangevuld met insourcing van gekwalificeerde menskracht, materieel, logistiek (transport en opslag) en faciliteiten naar behoefte.

De insourcing naar behoefte vindt grotendeels plaats op basis van afroepcontracten met één of meer gespecialiseerde marktpartijen die de behoeftevervulling vanuit de eigen organisatie of door een beroep op de overige markt organiseren; bij de keuze van de contractpartijen spelen vooral een rol de al dan niet unieke expertise, de ervaringen met partijen uit eerdere dierziekte bestrijding en resultaten van prijs – prestatie vergelijkingen.

De overige kosten hebben betrekking op de kosten van deze insourcing en zijn in de EU-declaratie opgenomen voor dat deel dat betrekking heeft op de volgens de Beschikking 90/424/EEG declarabele directe bestrijdingskosten.

De toerekening van de overige kosten aan de EU declaratie heeft, voor zover dat mogelijk is, plaats gevonden op basis van een direct verband met verleende diensten op locaties waar direct met het integrale ruiming proces verband houdende activiteiten hebben plaatsgevonden (activiteiten = kostendrager).

Voor een deel van de gedeclareerde kostensoorten in 2001 geldt dat er ook niet direct aan de kostenplaatsen (=UBN) toe te rekenen algemene kosten zijn gemaakt. Deze algemene kosten zijn voor 89% (= aandeel gedestrueerde kilogrammen besmet+preventief verdacht materiaal) in de declaratie aan de desbetreffende gedeclareerde kostensoorten toegerekend. De overige 11% betrof het aandeel gedestrueerde opgekochte kilogrammen 2001 welke uiteraard niet in de EU declaratie zijn opgenomen.

Waar de directe toerekening aan bedoeld type kostendragers niet mogelijk is, zijn de kosten aan de declaratie toegerekend volgens een (hierna dan specifiek vermelde) verdeelsleutel voor de onderscheiden kostensoorten.

Integrale ruiming proces

In verband met de bestrijding van de besmettelijke dierziekte wordt besmet en mogelijk besmet materiaal op daarvoor in aanmerking gebrachte

veehouderijbedrijven onschadelijk gemaakt. Voor de bestrijding van MKZ in Nederland in 2001 zijn daarvoor twee naar hun aard gelijksoortige maar in hun uitvoering verschillende processtromen te onderscheiden:

doding van besmette of van besmetting verdachte al dan niet gevaccineerde dieren vond plaats op het veehouderijbedrijf; alsdan werden de kadavers alsmede de

overige materialen en goederen die daarvoor in aanmerking kwamen rechtstreeks van het veehouderijbedrijf afgevoerd om onschadelijk gemaakt te worden via het destructieproces respectievelijk rechtstreekse verbranding doding van gevaccineerde dieren vond plaats op een dodingplaats anders dan het veehouderijbedrijf (slachthuis); alsdan werden de dieren levend van het veehouderijbedrijf afgevoerd naar de dodingplaats, waarna de kadavers (al dan niet na tussenopslag in een koel- en vrieshuis) en de dodings- en slachtafvallen afgevoerd werden om onschadelijk gemaakt te worden via het destructieproces; de overige onschadelijk te maken goederen en materialen werden ook onder deze omstandigheden rechtstreeks van het veehouderijbedrijf afgevoerd voor verbranding. Op de geruimde veehouderijbedrijven vond als sluitstuk van de primaire bestrijdingsoperatie ongediertebestrijding en ontsmetting van gebouwen en installaties plaats (reiniging in het kader van het samenhangende reiniging- en ontsmettingproces vond plaats door en voor rekening van de veehouder).

Toelichting bij de overige bestrijdingskosten

Bij de in de EU declaratie MKZ opgenomen kostensoorten kan de navolgende toelichting gegeven worden.

Bij deze toelichting dient aangetekend te worden dat het gaat om een beschrijving op hoofdlijnen betrekking hebbend op het type dienstverlening (activiteiten) dat is ingehuurd, de achtergrond van de benoeming van de contractpartij(en) of andere inhuurconstructie met achterliggende keuzegegevens en indien van toepassing de toerekeningsystematiek aan de directe bestrijdingskosten. Op mineure onderdelen is het mogelijk dat direct dan wel indirect ook kosten zijn gemaakt in relatie tot andere dan de genoemde leveranciers.

Voorts zullen de overige in de EU declaratie MKZ opgenomen kosten worden toegelicht.

Kosten gemaakt voor:

a.i Slachten en destructie van dieren

a.i.1 Loonwerkbedrijven

Bij de doding van dieren op de veehouderijbedrijven is gebruik gemaakt van elektrocutie apparatuur (zie **elektrocutieapparatuur**); het bedienings- en onderhoudspersoneel is ingehuurd van de firma's Kuyken en Stork.

Na doding van dieren op het veehouderijbedrijf moeten de kadavers ter plaatse geladen te worden op de speciale vrachtwagens die voor het vervoer naar het destructiebedrijf worden gebruikt. Daartoe zijn grijpers en andere zaken nodig; daarom heeft er inhuur van dit type apparatuur met bedieningspersoneel plaatsgevonden. De insourcing is voor het overgrote deel geregeld middels een afroepcontract met de firma Peters. De firma Peters is gecontracteerd op basis van eerdere ervaringen (KVP) die geleerd hebben dat hun netwerk in de markt van loonwerk- en grondverzetbedrijven die ervaring hebben met het werken op veehouderijbedrijven voldoende sterk is om gewenste opschaling van de behoefte kwantitatief en kwalitatief te kunnen organiseren. De kosten van dit type werkzaamheden zijn direct gelieerd aan de directe bestrijding.

a.i.2 Electrocutie apparatuur

Voor het doden van dieren op veehouderijbedrijven werd deels gebruik gemaakt van elektrocutie met behulp van zogenaamde elektrocutie wagens (enkel varkens) en elektrocutie tangen (vooral schapen en geiten). Deze apparatuur is eigendom van het Ministerie van LNV en wordt stand-by gehouden op basis van een contract met de firma's Kuyken en Stork. Voor het gebruiksklaar houden, dagelijks onderhoud en de bediening van de apparatuur wordt, indien de apparatuur wordt ingezet, personeel ingehuurd van deze beide firma's (verantwoord onder **loonwerkbedrijven**).

De firma's Kuyken en Stork zijn gecontracteerd omdat die combinatie in het verleden is geselecteerd voor levering en beschikbaar houden van de aangeschafte elektrocutie apparatuur. Elektrocutiekosten zijn alleen maar gemaakt in verband met het dodingproces van te ruimen dieren.

a.i.3 Destructie kadavers, karkassen, melk, bloed, slachtafval en overige destructiekosten (RENDAC)

Als onderdeel van de ruimingprocessen als hiervoor beschreven werden de kadavers, de karkassen, slachtafval en bloed vanaf het veehouderijbedrijf respectievelijk het slachthuis, al dan niet via tussenopslag in koel- en vrieshuizen, afgevoerd naar het destructiebedrijf om onschadelijk gemaakt te worden door middel van destructie en daarop volgende verbranding. Dezelfde procesgang is ook toegepast voor onschadelijk te maken melk van te ruimen melkveehouderijbedrijven.

Rendac is in Nederland het enige bedrijf dat bevoegd is om SRM en HRM te destrueren (Destructiewet). Vanuit die positie is de destructie van (SRM) onschadelijk te maken dierlijk materiaal (kadavers, karkassen, melk, bloed en slachtafval) aan Rendac opgedragen. Met Rendac is tevens overeengekomen dat de, voor het definitief onschadelijk maken van het uit het destructieproces gewonnen diermeel, noodzakelijke verbranding georganiseerd en uitgevoerd zou worden. De verbranding van het diermeel heeft vooral in Duitsland plaatsgevonden.

De toerekening van de destructie- en verbrandingskosten die via Rendac in rekening zijn gebracht, heeft plaatsgevonden op basis van de gewichtsverhouding aangeleverd destructiemateriaal afkomstig van de te ruimen bedrijven en van de opkoop wegens welzijnsproblemen; in casu is 89% van de in rekening gestelde destructiekosten Rendac aan de directe bestrijding toegerekend.

a.i.4 Kosten slachtproces en dodingsplaatsen

De niet op het veehouderijbedrijf gedode dieren zijn levend afgevoerd naar een aantal daartoe geselecteerde slachthuizen in of in de nabijheid van de zogenaamde “entdriehoek”. Juist deze slachthuizen zijn gecontracteerd, omdat deze kwalitatief en kwantitatief voldoende garanties konden bieden. Tevens kon en mocht er vanwege de daarmee samenhangende veterinaire risico's en vervoersverboden niet verder van de entdriehoek worden uitgeweken. Bij deze slachthuizen heeft de doding van de dieren plaatsgevonden en werden de karkassen middels slachthandelingen, voor zover nodig, geprepareerd voor tussenopslag in de koel- en vrieshuizen.

De geselecteerde slachthuizen (ESA, EKRO, Gosschalk en Sturko) werden daartoe gecontracteerd. Bij EKRO heeft ook doding in verband met welzijnsopkoop plaatsgevonden. De procesgang van opkoop en bestrijding is echter in tijd en plaats strikt gescheiden gehouden.

Naast de directe kosten van het slachtproces zijn ook indirecte onvermijdelijk met het proces verbonden kosten gemaakt. Er werd gekozen voor deze slachthuizen omdat die in of in de directe nabijheid van de “entdriehoek” gelegen waren, teneinde het transport van mogelijk met MKZ besmette dieren zoveel mogelijk te voorkomen en in elk geval zoveel mogelijk te beperken tot het gebied waarin bestrijdingsmaatregelen werden uitgevoerd. De kosten zijn volledig toe te rekenen aan de directe bestrijding met uitzondering van de kosten in verband met welzijnsopkoop bij EKRO; deze laatste zijn aan de hand van de facturen volledig buiten de declaratie gehouden.

a.i.5 **Opslag kadavers**

De niet op het veehouderijbedrijf gedode dieren zijn levend afgevoerd naar slachthuizen ter doding. Daar waar de gelijktijdige destructiecapaciteit onvoldoende was voor directe afvoer naar Rendac zijn de aldus ontstane kadavers, nadat deze middels slachthandelingen daarvoor geprepareerd waren, tijdelijk tussen-opgeslagen in koel en vrieshuizen en van daar uit successievelijk afgevoerd naar het destructiebedrijf. Dezelfde procesgang is ook van toepassing op overgenomen dieren voor welzijnsopkoop.

Het inhuren van koel- en vrieshuizen alsmede het verzorgen van de logistiek tussen de slachthuizen en de koel- en vrieshuizen voor dit doel is gecontracteerd door tussenkomst van de firma Grolleman. De firma Grolleman is gecontracteerd omdat uit eerdere ervaringen (KVP) gebleken was dat zij over eigen capaciteit en een sterk netwerk in de markt van koel- en vrieshuizen beschikt, waardoor zij de in staat geacht werd de benodigde capaciteit kwantitatief en kwalitatief te organiseren. De kosten van de opslag en transport zijn naar rato van de ingeslagen gewichten voor bestrijding en opkoop, respectievelijk 72% en 28%, voor 72% toegerekend aan de bestrijdingskosten.

a.i.6 **Dierenartsen (praktijken) en reis- en verblijfkosten dierenartsen**

Bij de vaccinatie van te ruimen dieren en bij de ruiming van veehouderijbedrijven (zowel ingeval van doding ter plaatse als bij levende afvoer) waren leidinggevende en uitvoerende werkzaamheden op de te ruimen veehouderijbedrijven, alsmede proces organisatorische en toezichthoudende taken op de doding plaatsen (slachthuizen) en bij de destructor, qualitate qua opgedragen aan gekwalificeerde dierenartsen. Datzelfde geldt ook voor andere MKZ-processen die in termen van de EU declaratie niet gerekend worden tot de directe bestrijdingskosten (screening, eindscreening, tracering e.d.)

Slechts voor een relatief gering gedeelte was in de daarmee samenhangende behoefte aan dierenartsen te voorzien door dierenartsen in dienst van de RVV (die dan ook nog prioritair op andere dan dit soort "routineklussen" werden ingezet).

De insourcing van dierenartsen is georganiseerd door tussenkomst van de Koninklijke Nederlandse Maatschappij voor Diergeneeskunde (KNMvD), de

beroepsorganisatie voor dierenartsen in Nederland, waarmee de prijsafspraken voor de inhuur zijn gemaakt en die via hun kanalen de praktiserende dierenartsen en het gespecialiseerde uitzendbureau hebben opgeroepen mee te werken aan de bestrijding operatie; de feitelijke inhuur gebeurde naar behoefte door de afdeling P&O van de crisiscentra MKZ.

De kosten ten gevolge van de inzet van zelfstandig praktiserende dierenartsen zijn onder deze kostensoort verantwoord (de niet zelfstandig ondernemende dierenartsen die ingehuurd zijn via het gespecialiseerde uitzendbureau en andere bemiddelaars zijn gedeclareerd onder de kostensoort **inhuur derden**).

In de declaratie overige bestrijdingskosten zijn de specifieke en algemene kosten voor inhuur van zelfstandige dierenartsen opgenomen voor uitvoering van directe bestrijdingswerkzaamheden, alsmede de met de uitvoering van die activiteiten gemoeide reiskostenvergoedingen aan die dierenartsen.

a.i.7 **Cateringkosten**

De uitvoerende werkzaamheden op de te ruimen veehouderijbedrijven vonden plaats door ruimingploegen, onder verantwoordelijkheid van de aangewezen dierenarts. Deze ploegen werden zoveel als voorzienbaar samengesteld op basis van de aard en de omvang van de verwachte uit te voeren werkzaamheden; daarnaast waren, afhankelijk van de situatie en de manier waarop de ruiming plaatsvond, medewerkers van ingehuurde bedrijven zoals elektrocutie, reiniging en ontsmetting, ongediertebestrijding, loonwerkbedrijven, transportbedrijven enzovoorts, al dan niet tijdelijk op de ruiminglocatie aanwezig. Indien voorzien werd dat de uit te voeren werkzaamheden langere tijd in beslag zouden nemen en de normale maaltijden zouden omvatten en vanwege het hygiënische uitgangspunt dat ruimingspersoneel i.v.m. versleppingsgevaar tussentijds de locatie niet mochten verlaten, is er voor catering ter plaatse voor het personeel gezorgd.

Ter verzorging van de catering op afroep van de ruimingplanning is een leveringscontract gesloten met de firma Van Hecke. De firma Van Hecke is gecontracteerd omdat het Ministerie van LNV een bestaande raamovereenkomst met dit bedrijf had en omdat deze firma in staat was om de in tijd en locaties variabele en kort cyclisch aan te vragen cateringcapaciteit te leveren. De cateringkosten op locatie

zijn enkel gemaakt in het kader van ruimingoperaties en zijn daarom volledig aangemerkt als directe bestrijdingskosten.

a.i.8 **Inhuur derden**

In alle fasen van het integrale ruimingproces was er naast middelen vooral ook behoefte aan verschillende typen al dan niet gespecialiseerde personele inzet voor de vaccinatie- en ruimingploegen. De organisatie, uitvoering en administratie van de vaccinatie is in z'n geheel uitbesteed aan de Gezondheidsdienst voor Dieren (GD). Via een aantal, deels gespecialiseerde, instellingen en bedrijven is door inhuur voorzien in deze personeelsbehoefte. Deze inhuur van benodigde menskracht vond vooral plaats van gespecialiseerde instellingen als het Centraal Bureau Slachtveediensten, de Agrarische Bedrijfsverzorging, de uitzendbureau's voor studenten diergeneeskunde en studenten van de Landbouwniversiteit enzovoorts en ook van direct bij de onderscheiden processen betrokken bedrijven. Ook de kosten van de ingehuurd niet zelfstandige dierenartsen via het gespecialiseerde uitzendbureau en andere bemiddelaars zijn onder deze kostensoort in de declaratie opgenomen.

De selectie van de intermediairs voor de personeelsvoorziening heeft plaatsgevonden op basis van hun relatie tot de specialistische vraag, beschikbaarheid van de gevraagde hoeveelheid capaciteit en (uitzendbureau's) bestaande reguliere relaties. De vervulling van de hier beschreven personeelsbehoefte voor de uitvoering van de directe bestrijding (met uitzondering van de zelfstandige **dierenartsen**) en de kosten van de uitbesteding van de vaccinatie aan de GD leidde tot specifieke en algemene bestrijdingskosten die onder deze kostensoort in de declaratie zijn opgenomen.

a.i.9 **Middelen**

Voor de uitvoering van de onderscheiden processen in verband met de bestrijding van MKZ waren (hulp)middelen nodig van allerlei aard; dit betreft kleding en beschermingsmiddelen voor de ploegen die veehouderijbedrijven bezochten, veterinaire instrumenten en hulpmiddelen, verpakkingsmiddelen, administratieve documenten en hulpmiddelen, diergeneesmiddelen, ontsmettingsmaterialen en –middelen enzovoorts. De aflevering op afroep met bepalingen ten aanzien van leveringstijden en kwantiteiten volgens opschalingschema's (service level

agreement) alsmede de organisatie daarvan voor de complete uitrustingsset voor bedrijfsbezoeken in het kader van dierziektebestrijding is in 2000 Europees aanbesteed. Dit proces heeft geleid tot een contract met de AUV.

In de organisatie van de MKZ bestrijding is het AUV afleveringsproces onderscheiden in afleveringen voor ruiming(sploegen) ter plaatse en afleveringen voor overige activiteiten op de MKZ crisiscentra. Deze beide afleveringstrajecten zijn in de door de RVV, het Crisis Audit Team en de externe accountant van AUV gecontroleerde administratie gescheiden. De kosten verbonden met de afleveringen ten behoeve van de ruimingploegen (ter plaatse afleveringen) zijn in de declaratie aangemerkt als specifieke directe bestrijdingskosten; de algemene kosten zijn naar rato hieraan toegevoegd.

a.i.10 Transportkosten veevoer, vlees, mest, materieel en overige

In verband met het integrale ruimingproces heeft transport plaatsgevonden van onder andere goederen en materieel dat van de veehouderijbedrijven moest worden afgevoerd om onschadelijk gemaakt te worden. Voor zover het verbonden transport niet geïncorporeerd was in ingehuurde diensten van derden, zijn gespecialiseerde transportbedrijven ingehuurd. Daarnaast zijn ook veelal de mensen die de ruimingploegen vormden vervoerd naar de locaties. Tevens is de spoedeisende bezorging van ambtelijke mededelingen met betrekking tot de voorgenomen bestrijdingsmaatregelen en daarmee samenhangende ge- en verbodsbepalingen uitbesteed aan een koeriersbedrijf.

Het personenvervoer is uitbesteed aan de (plaatselijk opererende) openbaar vervoer maatschappij (Connexion), de overige transporten werden vooral, naar kwantitatieve en kwalitatieve behoefte, opgedragen aan een aantal al dan niet gespecialiseerde vervoerders en als koerier is TNT ingeschakeld.

Het betreft kosten die gemaakt zijn in verband met de directe bestrijding en zijn derhalve in de declaratie aangemerkt als directe bestrijdingskosten.

a.i.11 Laboratoriumonderzoek en transportkosten onderzoeksmonsters

Volgens het draaiboek MKZ bestrijding worden van alle te ruimen veehouderijbedrijven bloedmonsters genomen van de MKZ gevoelige dieren voor onderzoek op MKZ besmetting; dit in aanvulling op de monsternamen voor laboratoriumonderzoek ingeval het klinische onderzoek aan de dieren specifieke

verdenkingen oproept. Er worden ook monsters voor onderzoek genomen in het kader van screening, eindscreening en tracering.

De genomen monsters in het kader van de ruiming worden separaat vervoerd naar het enige laboratorium in Nederland dat aangewezen is voor dit type onderzoek, te weten ID-Lelystad te Lelystad.

De gedeclareerde transportkosten hebben betrekking op de monsterstroom in verband met de ruimingoperatie en de gedeclareerde kosten laboratoriumonderzoek op de kosten van het voorgeschreven onderzoek van die specifieke monsters, uitgevoerd door ID-Lelystad.

a.ii **Kosten gemaakt voor destructie van melk**

Op veehouderijbedrijven die daarvoor waren aangewezen op basis van veterinaire besmettingsrisico, is de aanwezige melk onschadelijk gemaakt middels destructie. De destructie en vernietiging heeft plaatsgevonden door Rendac (zie **destructie** hiervoor).

a.iii **Reinigen en ontsmetten bedrijf**

a.iii.1 **Ongediertebestrijding**

Het draaiboek MKZ bestrijding geeft aan dat als sluitstuk van de ruiming van veehouderijbedrijven, ter vermindering van verspreiding van besmetting door op het bedrijf aanwezig ongedierte, succesvolle ongediertebestrijding moet plaatsvinden. Daartoe worden ongediertebestrijdingsmaatregelen genomen en, zo nodig herhaald, gecontroleerd totdat gekwalificeerde zekerheid is verkregen dat het eventueel aanwezige ongedierte effectief is bestreden.

Daartoe is een gespecialiseerd bedrijf ingehuurd, namelijk de firma Zungo (uitvoeringspersoneel en materialen).

De firma Zungo is gecontracteerd omdat eerdere ervaringen (KVP) hebben geleerd dat dit bedrijf kwalitatief en kwantitatief in staat is om dit procesonderdeel uit te voeren volgens de daaraan vanuit de bestrijdingsoperatie te stellen eisen vanuit een voldoende capaciteit. De ongediertebestrijding is rechtstreeks gerelateerd aan de ruiming en derhalve integraal onder de directe bestrijdingskosten gerubriceerd.

a.iii.2 **Reinigen laarzen**

In alle fasen van het bestrijdingproces moet het risico van versleping van MKZ virus maximaal vermeden worden. In dat verband worden de ploegen die veehouderijbedrijven bezoeken onder meer voorzien laarzen die telkens na het bezoek aan één veehouderijbedrijf gereinigd en ontsmet moeten worden.

De organisatie en uitvoering van dit reiniging- en ontsmettingproces is gecontracteerd bij VSP schoonmaak. De VSP is een gespecialiseerd bedrijf dat dit proces betrouwbaar beoordeeld (van belang in verband met het mogelijke besmettingsgevaar) kon uitvoeren. De hiermee verbonden kosten zijn niet direct te relateren aan de verschillende typen processen/activiteiten en zijn volgens de verdeelsleutel voor algemene kosten voor 89% toegerekend aan de directe bestrijdingskosten.

a.iii.3 **Reiniging en ontsmetting gebouwen en huur douche wagens**

Volgens het draaiboek MKZ bestrijding moesten alle geruimde veehouderijbedrijven deugdelijk gereinigd en ontsmet worden; tevens moesten tijdens en na afloop van het feitelijke ruimingproces alle mensen en middelen die het veehouderijbedrijf verlieten gereinigd en ontsmet worden.

De reiniging van het veehouderijbedrijf moest uitgevoerd worden door en voor rekening van de veehouder. De ontsmetting van de mogelijk besmette gebouwen van het veehouderijbedrijf en de reiniging en ontsmetting van alle personen (die moesten douchen, waartoe douche wagens nodig waren), middelen en materialen die het veehouderijbedrijf verlieten vond plaats door gespecialiseerde bedrijven die daartoe ingeschakeld werden door een gecontracteerd coördinerend bedrijf, te weten de Holland Reiniging Groep (HRG).

Het reiniging- en ontsmettingproces van de gebouwen en installaties van het veehouderijbedrijf omvat, afhankelijk van de status verdacht of besmet, respectievelijk minimaal twee of drie “rondes” en wordt uiteindelijk goedgekeurd op basis van pH-controle. De controles op deugdelijke uitvoering van de reinigungs rondes door de veehouder en ter fine van de goedkeuring van het hele proces zijn uitbesteed aan een particuliere controle instelling (de eindcontrole werd uitgevoerd door RVV medewerkers).

De HRG is gecontracteerd omdat uit eerdere ervaring (KVP) gebleken was dat dit bedrijf een voldoende sterk netwerk in de markt van gespecialiseerde bedrijven heeft

om in kwalitatieve en kwantitatieve zin aan de vraag vanuit de bestrijdingsorganisatie te kunnen voldoen. Als particuliere controle instelling is de in de agro sector geaccrediteerde SGS ingehuurd.

De verbonden kosten staan in direct verband met de ruiming van veehouderijbedrijven en zijn op grond daarvan als directe bestrijdingskosten in de declaratie opgenomen.

a.iv Verbrandingskosten veevoer, kuilvoer, mest, overig

Alle in het kader van de bestrijding onschadelijk te maken zaken zijn uiteindelijk verbrand. Dierlijke producten (kadavers, karkassen, slachtafval, bloed en melk) zijn primair gedestruëerd en vervolgens verbrand (zie **destructie**). Dierlijke producten die naar het oordeel van de op het SRM proces bij Rendac toezichthoudende Keuringsdienst van Waren niet in het destructieproces verwerkbaar waren (ten gevolge van verontreinigingen met niet dierlijk materiaal), alsmede alle onschadelijk te maken zaken van niet dierlijke oorsprong zijn rechtstreeks verbrand.

Voor deze verbranding en voor zover de capaciteit toereikend was ook voor de verbranding van diermeel uit het destructieproces, is de Afval Verbranding Rijnmond (AVR) ingehuurd als grootste afvalverbrander van Nederland. Tijdelijk is de verbrandingscapaciteit gepoogd uit te breiden door gebruik te maken van de Gemeentelijke Diensten Afvalverwerking Amsterdam; na verwerking van enige proefzendingen bleek dit niet goed mogelijk.

Deze kosten hebben een rechtstreeks verband met het onschadelijk maken van daarvoor in aanmerking komend materiaal van geruimde bedrijven en zijn vanuit dat perspectief integraal als directe bestrijdingskosten in de declaratie opgenomen.

b. Vervoer naar slachterijen en evt. destructor

b.1 Transport

Daar waar in het ruimingproces en voor opkoop uit welzijnsoverwegingen doding plaatsvond op een dodingplaats (dus: slachthuis in plaats van veehouderijbedrijf) zijn de gevaccineerde dieren levend van het veehouderijbedrijf naar een slachthuis afgevoerd.

Voor het transport van levende te ruimen dieren naar de slachthuizen is onder bemiddeling van de branche organisatie (Saveetra) de firma Kamphof Slegers ingeschakeld voor de organisatie en verdeling van de transporten door

gespecialiseerde veetransporteurs. Deze firma kon zowel kwalitatief als kwantitatief de tijdige afvoer van dieren gedurende de gehele crisis bij het afsluiten van het contract garanderen. De kosten van dit transport zijn volgens de verdeelsleutel ruiming – opkoop voor 89% aan de directe bestrijdingskosten toegerekend en in de declaratie opgenomen.

c. Andere maatregelen om ziekte in de haard te bestrijden

c.1 Taxateurs en reis- en verblijfkosten taxateurs

In verband met de vaststelling van de schadeloosstellingen aan veehouders in verband met te ruimen dieren en onschadelijk te maken goederen zijn, in overeenstemming met de nationale wettelijke bepalingen hieromtrent, registerexperts (organisatie en kwaliteitsbewaking) en beëdigde taxateurs (uitvoering taxaties) ingeschakeld. De organisatie en kwaliteitsbewaking van het integrale taxatieproces is uitbesteed aan BCE, een organisatie van registerexperts waarmee het Ministerie van LNV eerder positieve ervaringen op dit terrein had opgedaan (onder andere waterschade afwikkeling).

De kosten de ingeschakelde taxateurs en hun reiskosten zijn één op één verbijzonderd naar de activiteiten in verband met individuele te ruimen bedrijven en op basis hiervan in de declaratie opgenomen. De directe ondersteuningskosten van het BCE apparaat zijn als direct verbonden algemene kosten hieraan toegevoegd.

c.2 Huur crisiscentra en overige huurkosten

Voor de huisvesting van de MKZ crisiscentra zijn huurkosten en daaraan verbonden kosten gemaakt. Deze kosten zijn volgens de verdeelsleutel voor algemene kosten voor 89% aangemerkt als directe bestrijdingskosten en voor dat deel in de declaratie opgenomen.

c.3 Overige kosten

Tenslotte zijn allerlei kostensoorten van vooral kleine omvang gemaakt die aangemerkt zijn als directe bestrijdingskosten, maar die niet te vatten zijn onder de rubriceringen zoals die in de declaratie zijn aangebracht.