

O N D E R  
O O S O M  
L T U U R  
N E T E M  
S C H A P

## **Factsheets**

# **Voortijdig Schoolverlaten**

**April 2006**

## Inleiding

In deze factsheets wordt een weergave van de nu bekende feiten en getallen over de groep voortijdig schoolverlaters in Nederland gepresenteerd. Voor deze feiten en getallen wordt gebruik gemaakt van een drietal informatiebronnen: de registratie van de Regionale Meld en Coördinatiefuncties (RMC) 2004-2005, de enquête beroepsbevolking (EBB) gemiddeld over de periode 2001-2004 van het CBS en gegevens over 2004/2005 uit het onderwijsnummer (ON). Deze drie bronnen geven, vanuit verschillende invalshoeken informatie over de aantallen vsv-ers in Nederland, dat wil zeggen over jongeren die (potentieel) uitvallen in het onderwijs. Bij de presentatie van de cijfers zal de bron steeds duidelijk vermeld worden.

## Verschillen tussen EBB, RMC en ON in bepaling VSV

### Bronnen

De EBB betreft de gegevens uit een enquête onder een grote steekproef (90.000 personen) onder de bevolking van 15 tot 64 jaar in Nederland. Het aantal vsv-ers wordt afgeleid van de steekproef. De RMC-regio's krijgen meldingen van scholen, jeugdhulpverlening, etc. over vsv-ers. De RMC functie is afhankelijk van de melding van aanleverende partijen om het aantal vsv-ers te kunnen bepalen. Bij het ON wordt gebruik gemaakt van de gegevens die scholen leveren aan de IB-groep over in- en uitschrijvingen.

### Definities

VSV is in Nederland gedefinieerd als het niet halen van een startkwalificatie. Dat is gedefinieerd als minimaal een diploma havo, vwo of niveau 2 van het mbo. Bij de RMC-registratie gaat het om alle leerlingen van 12-22 jaar die zonder startkwalificatie in een bepaald jaar het onderwijs verlaten voor minimaal één maand.

Binnen Europa gebruiken we de EU indicator, welke jaarlijks wordt gemonitord via de gegevens uit de EBB. Het betreft jongeren van 18-24 jaar die op het moment van de enquête geen startkwalificatie hebben en gedurende de afgelopen 4 weken niet hebben deelgenomen aan het reguliere onderwijs. Behalve voor de EU indicator worden de EBB-cijfers ook gebruikt voor informatie over de groep 15-22 jarige VSV-ers. De in deze factsheets gepresenteerde persoonskenmerken van deze groep zijn afgeleid van de gemiddelde EBB-cijfers over de jaren 2001-2004.

Bij het ON krijgt een jongere de 'status onbekend' indien hij/zij op 1 oktober van een jaar ingeschreven staat als onderwijsvolgend maar een jaar later niet meer en geen startkwalificatie heeft.

### Onderwijsvolgend

Bij de EBB en RMC worden als onderwijsvolgend bestempeld alle jongeren die ingeschreven staan bij een instelling in V(S)O, BVE of praktijkonderwijs. Zowel bekostigd als niet-bekostigd onderwijs worden hierbij meegenomen. Bij het ON zijn gegevens beschikbaar over het bekostigde onderwijs. Behalve dat het ON alleen bekostigd onderwijs betreft kan op dit moment met het ON alleen de uitval uit het VO bepaald worden en de overgang van VO naar MBO.

### Leeftijd

De officiële Nederlandse VSV-definitie betreft 12-22 jarigen, maar de EBB heeft alleen gegevens beschikbaar vanaf 15 jaar. Vandaar dat de EBB gegevens voor de nationale definitie zich beperken tot de groep 15-22 jarigen. Bij de RMC-cijfers wordt wel gerapporteerd over de leeftijdsgroep 12-22 jaar. Bij het ON geldt dezelfde leeftijdsgroep als bij de RMC.

### Betrouwbaarheid

**EBB:** Het gaat om een steekproef, de beantwoording door de respondent kan subjectief zijn en selectieve non-respons is niet geheel uit te sluiten. De percentages kunnen in werkelijkheid iets lager of hoger zijn (steekproefmarges). Het gebruik van de EBB 2001- 2004 als één geheel bevordert de betrouwbaarheid. Vooral voor een landelijk beeld en achtergrondkenmerken is de EBB zeer bruikbaar. Echter hoe kleiner de subgroep, hoe hoger de toevalsmarges rond de cijfers.

**RMC:** Sardes maakt een overall rapportage op basis van de effectrapportages die elke RMC aanlevert. De RMC-registratie is gebaseerd op de dossiers van de aangemelde voortijdig schoolverlaters. Deze registratie vertoont gebreken. Met name de registratie van diegenen die langer dan één schooljaar vsv-er zijn ('oude gevallen'), is onvolledig. Tevens worden de achtergrondkenmerken van de jongeren niet volledig geregistreerd. Vooral de groep nieuw aangemelde voortijdig schoolverlaters is relevant, gezien de Nederlandse doelstelling. Deze groep is beter in beeld dan de groep 'oud'. Door verbeteringen in de registraties is in een aantal RMC-regio's een sterke daling of stijging van het aantal nieuwe vsv-ers ten opzichte van vorig jaar te zien. Zolang het onderwijsnummer nog niet voor vo én bve is ingevoerd, is 'RMC' voor de nieuwe aanmeldingen de belangrijkste bron. De EBB biedt het best zicht op het totaal aantal vsv-ers.

**ON:** Het onderwijsnummer geeft een betrouwbaar, zij het waarschijnlijk iets te hoog, beeld van het voortijdig schoolverlaten in het voortgezet onderwijs. Als het onderwijsnummer in BVE (vanaf eind 2006) en PO (na 2008) volledig is ingevoerd geeft het onderwijsnummer van de drie bronnen het meest accurate beeld. De huidige gegevens uit het onderwijsnummer moeten gezien worden als ~~voorlopige cijfers~~

## Totalen nationaal en EU indicator

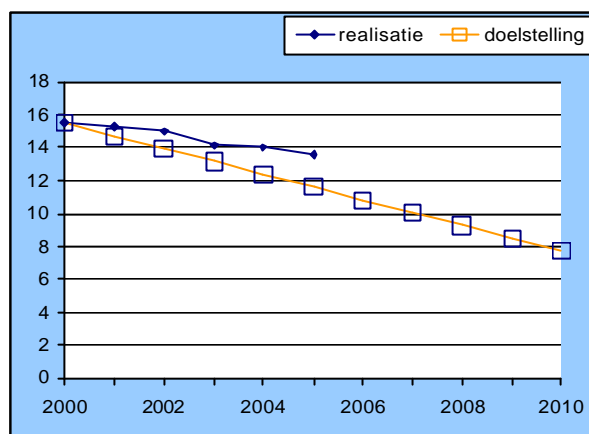
- In Nederland is de doelstelling het aantal nieuwe vsv-ers (12 t/m 22 jaar) in 2010 te halveren ten opzichte van 2002. De RMC-cijfers laten een daling zien van 71.000 in 2002 tot 57.000 in 2005 (circa 20% reductie).

Tabel 1: Aantal aangemelde VSV-ers (bron: RMC)

	01/02	02/03	03/04	04/05
Aantal nieuwe vsv-ers	71.000	64.000	64.000	57.000
Herplaatsingen	20.000	20.000	24.000	29.000
- waarvan oude vsv-ers	-	-	5.000	10.000
- waarvan nieuwe vsv-ers	-	-	19.000	19.000

- Van de herplaatste vsv-ers is 51% naar het onderwijs teruggeleid. De overige vsv-ers werden herplaatst naar werk (39%), 'opvang' (2%) of overig (8%).
- De doelstelling die de EU-lidstaten hebben gekozen richt zich op 18-24 jarigen voortijdig schoolverlaters. In 2005 bedroeg het aandeel vsv-ers in deze leeftijdsgroep 13,6%.
- Van 2000 tot 2005 is het totale aantal niet-schoolgaande 18-24 jarigen<sup>1</sup> zonder startkwalificatie gedaald. Deze daling is onvoldoende om de Lissabon-doelstelling (halvering van het aantal vsv-ers t.o.v. 2000) te behalen in 2010.
- Naast de melding van het aantal nieuwe vsv-ers houden de RMC-regio's ook registraties van de oude dossiers bij. Het gaat hierbij om circa 46.000 oude vsv-ers. Het aantal oude en nieuwe vsv-ers samen geven echter niet het totaal aantal vsv-ers aan. Hiervoor kunnen we beter gebruik maken van de EBB. Uitgaande van de EBB bestaat de groep 15-22 jarigen vsv-ers in 2004 uit circa 180.000 jongeren.

Figuur 1: Percentage niet-schoolgaande 18-24 jarigen zonder startkwalificatie, EU indicator (bron: jaarlijkse EBB, CBS)

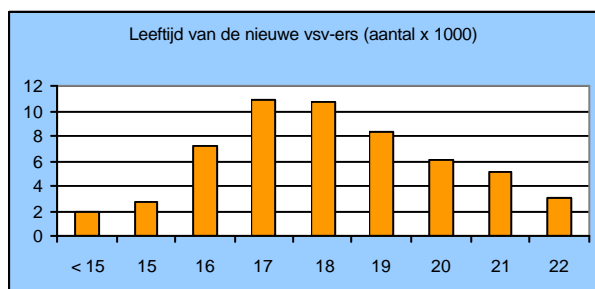


## Persoonskenmerken voortijdig schoolverlaters

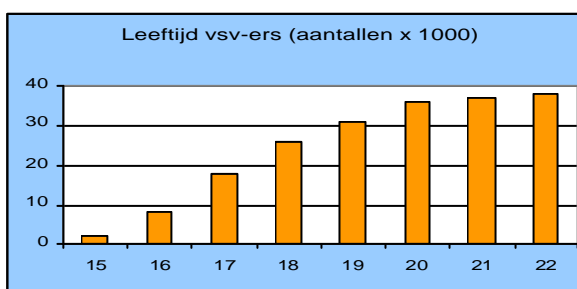
Voortijdig schoolverlaters hebben andere persoonskenmerken dan de totale groep jongeren in dezelfde leeftijdscategorie (15-22 jaar). Hier enkele typeringen:

- Mannen/jongens vormen een meerderheid (57%) van alle voortijdige schoolverlaters. In de totale populatie jongeren is het aantal mannen (51%) vrijwel gelijk aan het aantal vrouwen (EBB).
- Vaker dan in de totale populatie jongeren (21%) zijn vsv-ers van allochtone afkomst (28%, EBB). Vooral niet-westerse allochtonen kennen een groot risico op uitval (EBB, RMC, ON).
- De 17 en 18 jarigen vormen het grootste deel van de nieuwe uitval. Het totale aantal VSV-ers stabiliseert zich in de hogere leeftijdsjaren (RMC en EBB).

Figuur 2a: Leeftijd nieuwe VSV-ers (RMC 2004-2005 gemiddeld)



Figuur 2b: Leeftijd totale groep VSV-ers (EBB 2001-2004)

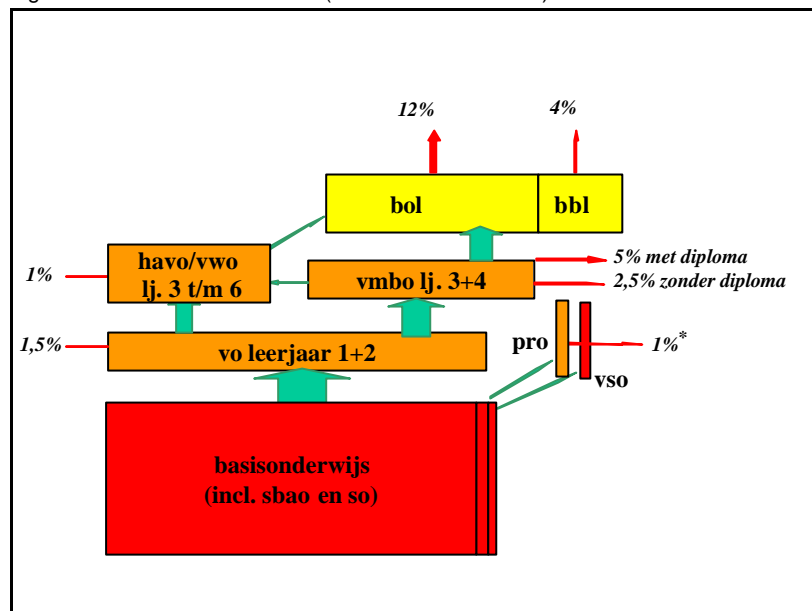


<sup>1</sup> De EBB rapporteert over alle vsv-ers, RMC cijfers gaan over nieuwe vsv-ers in het afgelopen jaar. Oude vsv-ers zijn jongeren die in afgelopen jaren uitgevallen zijn en niet teruggekeerd zijn naar onderwijs.

## Laatst gevolgd onderwijs

In het onderstaande stroomschema<sup>2</sup> is de uitstroom zonder startkwalificatie (schooljaar 2004/2005, RMC) gerelateerd aan de gemiddelde jaarlijkse instroom in het onderwijs. Het schema geeft aan welk deel van de leerlingen voortijdig het onderwijs verlaat en waar deze leerlingen uitvallen tijdens hun leerloopbaan. Ieder jaar beginnen er gemiddeld 200.000 leerlingen aan het onderwijs: ieder procent in het schema staat dus voor circa 2.000 leerlingen. Het gaat om de nieuw gemelde voortijdig uitvallers in een schooljaar.

Figuur 3: Uitval naar schoolsoort (bron: RMC 2004-2005)



\* Praktijkonderwijs is voor deelnemers waarvoor het vmbo-diploma of het startkwalificatieniveau in beginsel niet haalbaar zijn.

Van de 100 leerlingen die in het onderwijs instromen:

- Verlaten 2,5 'leerling' (2,5%) voortijdig het vmbo.
- Verlaten 5 leerlingen (5%) voortijdig het onderwijs na het behalen van een vmbo-diploma
- Verlaten 16 leerlingen (16%) voortijdig het onderwijs vanuit mbo (met name bol, 12%)
- Valt in eerste instantie dus ongeveer een kwart uit zonder startkwalificatie. Een deel van deze leerlingen keert later weer terug in het onderwijs. Van de 18-24 jarigen heeft uiteindelijk 86,5% minimaal het niveau van de startkwalificatie behaald (EU-indicator EBB 2005, CBS).

## Gebeurtenissen bij voortijdig schoolverlaters

Voortijdig schoolverlaten hangt samen met een aantal typerende gebeurtenissen.

- Spijbelen komt het meest voor in de schooltypen die ook de meeste vsv-ers kennen (bron: Inspectie van het Onderwijs).
- Voortijdig schoolverlaters zijn veel vaker dan gemiddeld zittenblijvers. In het VO is van de groep vsv-ers ongeveer 20% in het direct voorafgaande jaar blijven zitten. In de totale groep jongeren ligt dit percentage op 6 à 7% (bron: onderwijsnummer).
- Bijna 18% van de vsv-ers komt uit een eenoudergezin, ten opzichte van 13% van de totale groep 15-22 jarigen (EBB).
- Van de vsv-ers heeft 13% zelf kinderen, bij de totale groep 15-22 jarigen is dit 6% (EBB). "De kans dat een jongere tussen de 17 en 18 zonder schooldiploma verdacht wordt van het plegen van een misdrijf is bijna 2,5 keer zo groot als dat een jongere die wel een diploma behaalde verdacht wordt." (citaat uit WODC/CBS rapport<sup>3</sup>).

<sup>2</sup> Het schema geeft aan waar in de 'doorlopende leerlijn' vsv plaats vindt. Van een generatie die de leerlijn ingaat (gemiddeld 200.000 leerlingen) verlaten er 57.000 het onderwijs zonder startkwalificatie (nieuwe vsv-ers). De percentages in het schema verwijzen naar het startaantal van 200.000 leerlingen. Deze leerlingen keren later mogelijk nog terug in het onderwijs, dit gaat om de uitval op jaarbasis.

<sup>3</sup> Wetenschappelijk Onderzoek- en Documentatiecentrum van Justitie

## Verdeling naar regio

Hieronder een overzicht van de 10 RMC-regio's waar de meeste nieuwe voortijdig schoolverlaters geregistreerd zijn in het schooljaar 2004-2005. Ruim meer dan de helft (58%) van de nieuwe uitval is afkomstig uit deze 10 regio's.

Tabel 3a: Top 10 regio's naar nieuw aantal vsv-ers

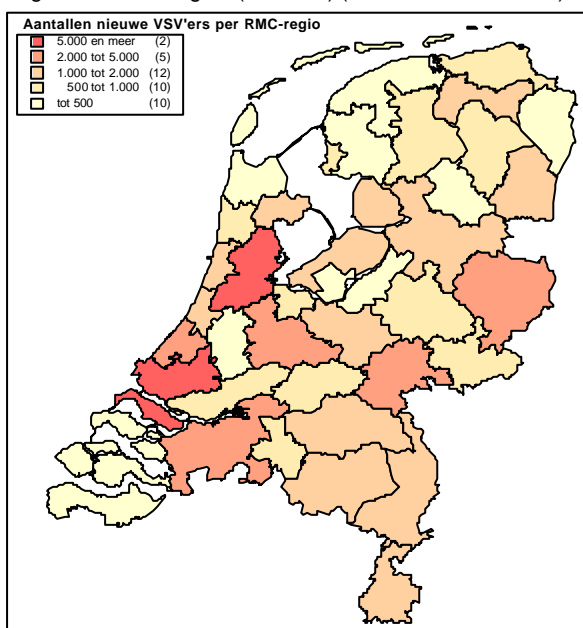
	RMC-regio	Type	Aantal nieuwe vsv-ers
1	Amsterdam e.o.	Groot-stedelijk	7.402
2	Rijnmond	Groot-stedelijk	6.276
3	West Brabant-Breda	Stedelijk	4.643
4	Haaglanden	Groot-stedelijk	4.374
5	Utrecht	Groot-stedelijk	2.662
6	Amhem/Nijmegen	Stedelijk	2.260
7	Twente	Stedelijk	2.072
8	Zuid Limburg	Stedelijk	1.841
9	Noordoost Brabant	Stedelijk	1.829
10	Limburg Noord	Stedelijk	1.793

Tabel 3b: Top 10 regio's naar relatief aantal vsv-ers

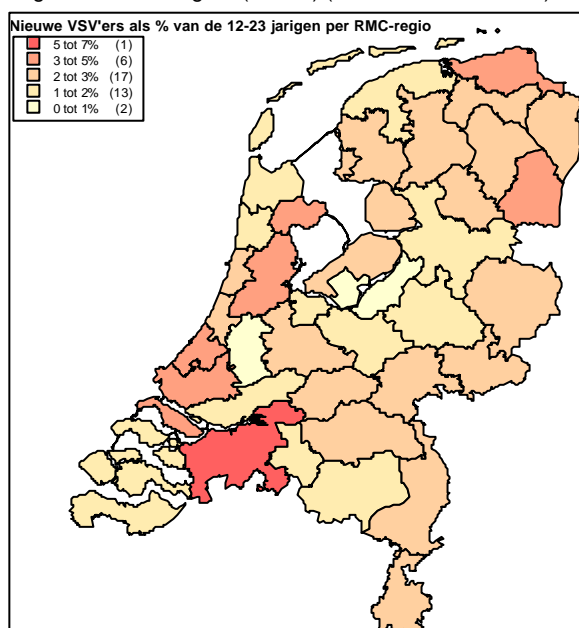
	RMC-regio	Type	% nieuwe vsv t.o.v. aantal 12-22 jarigen
1	West Brabant-Breda	Stedelijk	5,1%
2	Zuidoost Drenthe	Niet stedelijk	4,9%
3	West Friesland	Niet stedelijk	4,7%
4	Amsterdam e.o.	Groot-stedelijk	4,5%
5	Noord Groningen	Niet stedelijk	4,3%
6	Rijnmond	Groot-stedelijk	3,8%
7	Haaglanden	Groot-stedelijk	3,4%
8	Limburg Noord	Stedelijk	3,0%
9	West Kennemerland	Stedelijk	2,9%
10	Rivierenland	Niet stedelijk	2,9%

- Hoewel de problematiek zich in meer of mindere mate in het gehele land voordoet zijn de grootste aantallen nieuwe voortijdig schoolverlaters te vinden in de grootstedelijke gebieden.
- Bij de RMC-regio's met de meeste vsvers ten opzichte van het aantal 12-22 jarigen in die regio, valt op dat het niet alleen gaat om (groot)stedelijke gebieden, maar vooral ook om niet stedelijke gebieden.
- In sommige regio's is een buitengewoon sterke daling of stijging van het aantal nieuwe vsvers ten opzichte van vorig jaar, welke deels het gevolg is van het verbeteren en het sluitend maken van registraties. Dit is onder andere het geval bij de RMC-regio's Amsterdam, Rijnmond en Utrecht.

Figuur 4a: RMC regio's (absoluut) (bron: RMC 2004-2005)



Figuur 4b: RMC regio's (relatief) (bron: RMC 2004-2005)



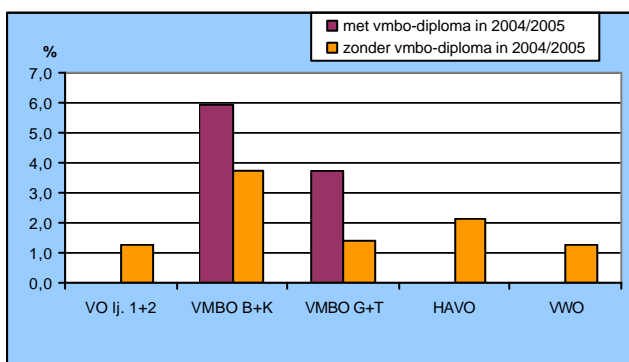
Voortijdig schoolverlaters komen voor in het vo en het mbo en bij de overgang vo-mbo. Het merendeel van de nieuw geregistreerde voortijdig schoolverlaters komt uit het mbo (56%, RMC 2004-2005). Met behulp van het onderwijsnummer kunnen we aan de hand van de voorlopige cijfers een nadere blik geven op voortijdig schoolverlaten in het voortgezet onderwijs en tijdens de overgang vmbo-mbo. De onderwijsnummergegevens voor het middelbaar beroepsonderwijs zijn vooralsnog nog niet beschikbaar.

Uitgangspunt zijn de 890.700 leerlingen die per 1 oktober 2004 ingeschreven staan in het voortgezet onderwijs. Dit cijfer is exclusief de leerlingen op praktijkscholen, omdat dit onderwijs niet direct tot een vmbo-diploma of een startkwalificatie leidt. Van deze leerlingen is bekeken of zij per 1 oktober 2005 nog aan het voortgezet onderwijs deelnamen, een vmbo-, havo of vwo diploma hebben gehaald, of doorgestroomd waren naar het middelbaar beroepsonderwijs of volwasseneducatie. Daarbij zijn een aantal correcties toegepast vanwege een (nog) niet volledige dekking van de onderwijsnummer- en examengegevens, ondermeer de uitstroom naar het speciaal onderwijs. Deze correcties worden nog nader bekeken en kunnen in combinatie met nieuwe onderwijsnummergegevens nog tot aanpassingen van de cijfers leiden.

De vo-leerlingen die na een jaar niet meer ingeschreven staan in het voortgezet onderwijs worden hieronder aangeduid als voortijdig schoolverlater, voor zover de leerling geen havo of vwo diploma heeft gehaald. Een aanzienlijk deel van de vsv-ers heeft wel een vmbo-diploma gehaald, maar geen startkwalificatie. Niet meegenomen zijn degenen die verder leren in het particulier onderwijs, hierover zijn geen gegevens beschikbaar. Maar ook bestaat 11% van de vsv-ers uit leerlingen die per 1 oktober 2004 in de buurlanden woonden en in Nederland naar school gingen. Mogelijk dat een groot deel van deze groep, die voornamelijk uit Nederlanders bestaat, een jaar later in het buitenland onderwijs volgt. Hierdoor geven deze cijfers op basis van het onderwijsnummer nog geen compleet beeld van het voortijdig schoolverlaten. Omdat de cijfers niet precies aansluiten met de vsv-definitie plaatsen we in deze paragraaf de term vsv tussen aanhalingstekens.

Ongeveer 3,0% van de leerlingen die op 1 oktober 2004 in het vo stonden ingeschreven heeft het onderwijs zonder startkwalificatie verlaten. Het gaat om circa 5.000 jongeren die het vo zonder diploma hebben verlaten en circa 10.000 jongeren die met een vmbo-diploma niet verder zijn gegaan in het mbo. Dit percentage 'vsv' verschilt per onderwijssoort. In de cirkel diagrammen is aangegeven welk deel van de totale groep 'vsv-ers' tot een bepaalde categorie behoort (bijvoorbeeld: van alle 'voortijdig schoolverlaters' is 64% autochtoon). In de staafdiagrammen is weergegeven wat het percentage 'voortijdig schoolverlaten' is per categorie (bijvoorbeeld 1,2% van de brugklassers is 'vsv-er').

Figuur 5: 'vsv' afkomstig uit vo naar schoolsoorten ten opzichte van de leerlingenpopulatie (bron: ONR)<sup>4</sup>



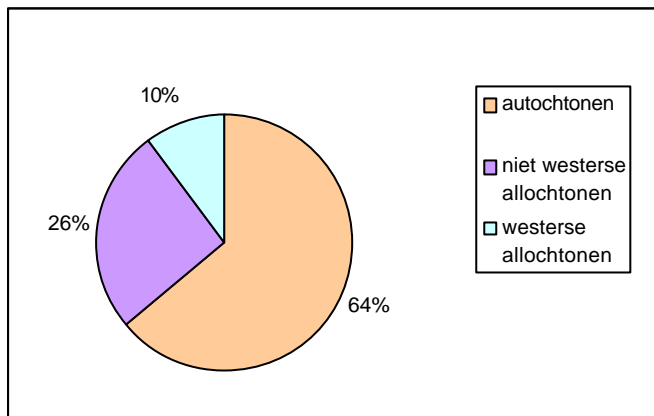
De percentages in figuur 5 dienen gelezen te worden als uitvalkansen:

- van alle leerlingen in het eerste en tweede leerjaar vo valt ongeveer 1% uit;
- Veel 'vsv-ers' beschikken over een vmbo-diploma;
- In het vo komt 'voortijdig schoolverlaten' vooral voor in het vmbo;
- Zakken in een eindexamenklas zorgt voor verhoogd uitvalrisico.

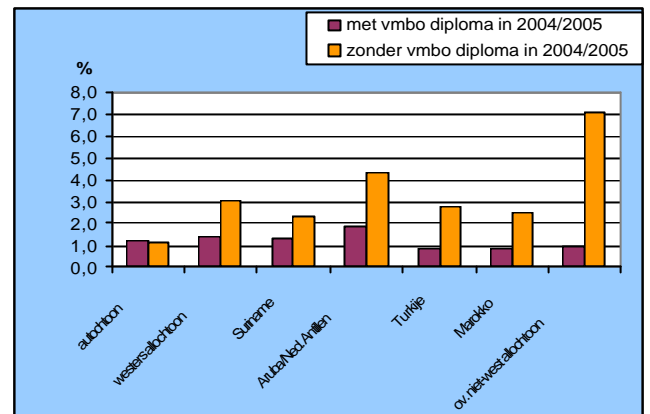
Het percentage 'vsv-ers' in vo leerjaar 1+2 wordt beïnvloed doordat een flinke groep jongeren die woonachtig is in het buitenland het Nederlands onderwijs hebben verlaten. Verondersteld kan worden dat deze leerlingen in het betreffende land hun opleiding vervolgen.

<sup>4</sup> VMBO B+K staat voor de basisberoepsgerichte leerweg en de kaderberoepsgerichte leerweg. VMBO G+T staat voor de gemengde leerweg en de theoretische leerweg.

Figuur 6a: 'vsv' uit vo naar etniciteit (bron: ONR)

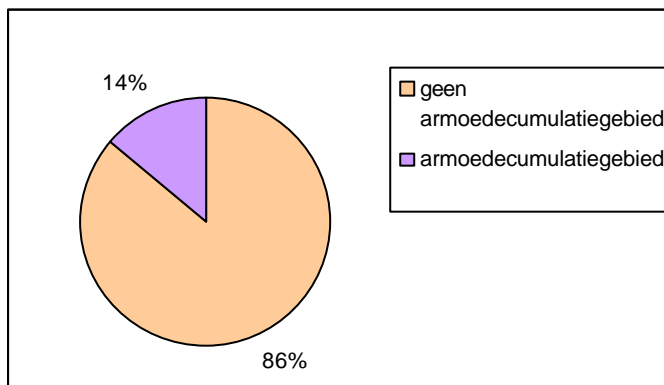


Figuur 6b: 'vsv' uit vo naar etniciteit ten opzichte van de leerlingpopulatie (bron: ONR)

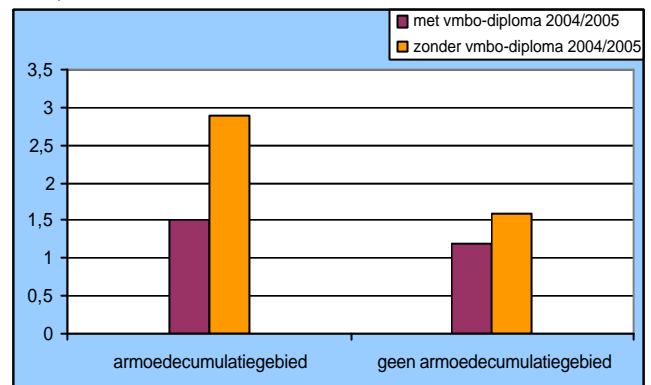


De percentages in figuur 6b dienen gelezen te worden als uitvalkansen (van alle autochtonen in het vo valt iets meer dan 2% uit). Jongeren van Arubaanse, Antilliaanse, niet-westers of westerse allochtone afkomst vormen de grootste risicogroep voor 'voortijdig schoolverlaten'.

Figuur 7a: 'vsv' uit vo naar armoedecumulatiegebied (bron: ONR)



Figuur 7b: 'vsv' uit vo naar armoedecumulatiegebied (bron: ONR)



Ook is bekeken of de uitval verschilt naar het gebied waar de leerlingen wonen. Daarbij is de indeling in armoedecumulatiegebieden van CBS/SCP gebruikt.

- In een armoedecumulatiegebied zijn relatief meer 'voortijdig schoolverlaters' dan in een niet-armoedecumulatiegebied.
- In beide gebieden is het percentage 'voortijdig schoolverlaters' met vmbo-diploma lager dan het percentage 'voortijdig schoolverlaters' zonder vmbo-diploma. Dit is in lijn met het beeld dat is geschetst in figuur 5a en 5b.

## De arbeidsmarktsituatie

Een groot deel (68%) van de uitvallers zonder startkwalificatie heeft een baan. Echter de jongeren met startkwalificatie hebben veel vaker (85%) een baan. In onderstaande tabel is ter vergelijking ook de leeftijdsgroep 25-29 jarigen opgenomen. Dit leert dat de perspectieven zonder startkwalificatie constant blijven voor 25-29 jarigen ten opzichte van 15-22 jarigen.

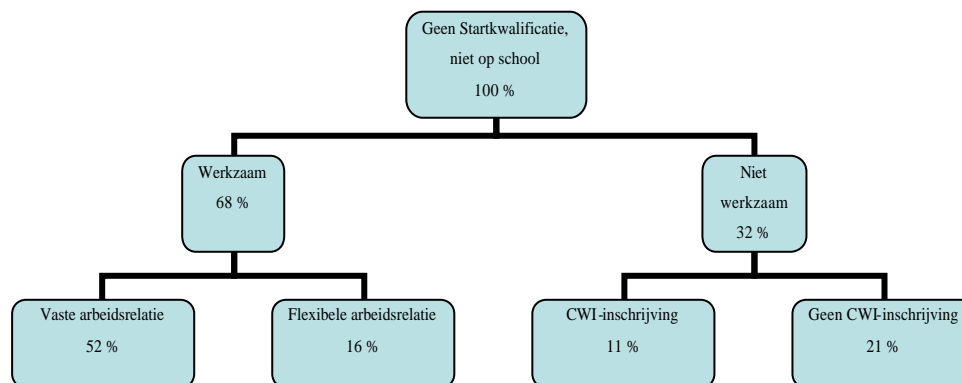
Tabel 5: Arbeidsmarktsituatie met/zonder startkwalificatie (bron: EBB 2001-2004 gemiddeld)

Hoogst behaald opleidingsniveau	Werkend		Niet werkend	
	15-22 jarigen	25-29 jarigen	15-22 jarigen	25-29 jarigen
<b>Startkwalificatie</b>	<b>85%</b>	<b>89%</b>	<b>15%</b>	<b>11%</b>
MBO2/3	88%	89%	12%	11%
MBO4	90%	91%	10%	9%
HAVO/VWO	73%	76%	27%	24%
HBO/WO bachelor	85%	93%	15%	7%
WO	79%	89%	21%	11%
<b>Geen startkwalificatie</b>	<b>68%</b>	<b>68%</b>	<b>32%</b>	<b>32%</b>
Alleen basisonderwijs	48%	52%	52%	48%
AVO	74%	74%	26%	26%
VMBO	74%	74%	26%	26%

Enkele vaststellingen (mede op basis van ROA<sup>5</sup> onderzoek 2004):

- Een startkwalificatie vergroot de kansen op werk.
- Slechts de helft van de jongeren met alleen basisonderwijs heeft een baan.
- Jongeren met alleen een HAVO/VWO diploma hebben minder vaak werk dan jongeren met een MBO 2, 3 of 4 diploma: een beroepsgerichte opleiding vergroot de kans op de arbeidsmarkt
- Conclusies uit schoolverlatersonderzoek ROA 2004:
  - Het merendeel van de gediplomeerde schoolverlaters van de BBL en de hogere opleidingsniveau's betreedt de arbeidsmarkt.
  - Gediplomeerde schoolverlaters van havo/vwo en de lagere niveau's van de BOL zijn het vaakst niet werkzaam

Figuur 8: Arbeidsmarktpositie 15-22 jarige vsv-ers (bron: EBB 2001-2004 gemiddeld)



- Tweederde van de vsv-ers (68%) is werkzaam. Hiervan heeft ruim de helft een vaste arbeidsrelatie.
- De meeste werkende vsv-ers (90%) hebben een baan van meer dan 20 uur. Ruim tweederde van de werkende vsv-ers (68%) heeft zelfs een baan van meer dan 35 uur.
- Eenderde (32%) van de vsv-ers werkt niet. Hiervan is tweederde niet ingeschreven bij het CWI.
- Van de niet werkende vsv-ers geeft bijna de helft (47%) aan niet te kunnen of willen werken.
- Iets meer dan de helft van de niet-werkende vsv-ers is vrouw. Bij de oudere laagopgeleide 25-29 jarigen stijgt dit aandeel naar bijna 70%. Bijna driekwart van deze laatste groep is huisvrouw en het grootste deel van hen is niet ingeschreven bij het CWI.
- Ruim 44% van de niet werkende vsv-ers is allochtoon.
- De groep 15-22 jarigen vsv-ers bestaat uit circa 180.000 jongeren.

<sup>5</sup> Research Centrum voor Onderwijs en Arbeidsmarkt van de Universiteit Maastricht