



BUREAU KETENINFORMATISERING
WERK & INKOMEN

Kwartaalverslag Bureau Ketteninformatisering Werk en Inkomen (BKWI)

4^e kwartaal 2006

Datum: 25 januari 2007
Versie: 1.0
Status: Definitief

1	STAND VAN ZAKEN BKWI	3
1.1	ALGEMEEN.....	3
1.2	PRODUCTIEOMVANG BKWI.....	4
2	ONTWIKKELING VAN DE KETEN.....	5
2.1	BEVORDEREN GEBRUIK SUWINET-INKIJK EN INVENTARISEREN VAN FUNCTIONELE WIJZIGINGEN	5
2.2	MARKTVERKENNING BINNEN DOMEIN WERK EN INKOMEN, ALGEMEEN	5
2.3	UITVOERING KETENPROGRAMMA 2006.....	5
3	ONTWIKKELING PRODUCTEN EN DIENSTEN (PROJECTEN).....	7
3.1	ALGEMEEN.....	7
3.2	KETENPROJECTEN	7
4	EXPLOITATIE SUWINET.....	9
4.1	UITVOEREN EN COÖRDINEREN TECHNISCH/FUNCTIONEEL BEHEER VOORZIENINGEN SUWINET	9
4.2	VOORBEREIDEN EN BEHEREN VAN KETENAFSPRAKEN	10
5	BEDRIJFSVOERING/ FINANCIËLE VERANTWOORDING	14
5.1	BEDRIJFSVOERING.....	14
5.2	FINANCIËLE VERANTWOORDING.....	15

1 Stand van zaken BKWI

1.1 Algemeen

De oplevering van de rapportage over het 4^e kwartaal 2006 en het jaarverslag 2006 vindt zeer dicht achter elkaar plaats. Daarom is in deze rapportage volstaan met een weergave van de concrete resultaten en de aansluiting met de rapportage over het 3^e kwartaal 2006. De toelichtingen worden opgenomen in het jaarverslag.

In het vierde kwartaal is besloten dat BKWI en Inlichtingenbureau in 2007 gezamenlijke huisvesting gaan betrekken in Utrecht. Deze stap is gedaan om de kwetsbaarheid van de beide organisaties te verkleinen en kansen te creëren om de samenhang in dienstverlening te verbeteren.

In het kader van het Digitaal Klantdossier (DKD) worden tal van nieuwe informatiebronnen ontsloten en systemen van het BKWI en de ketenpartners worden uitgebreid met nieuwe functionaliteiten. De nieuwe ontwikkelingen en vooral het ontstaan van een gezamenlijk klantportaal voor de keten leiden tot nieuwe beheertaken bij het BKWI, die een grote druk leggen op de organisatie. Ondanks de hoge werkdruk is het ziekteverzuim onverminderd laag, al merken we wel dat de spreekwoordelijk rek eruit is en we in de komende tijd aandacht zullen moeten besteden aan de opbouw en sturing van de organisatie.

In Ketencafé's over armoedebestrijding en jongeren zijn inhoudelijk deskundigen uitgedaagd kennis te nemen van de kansen die er zijn om deze problematiek ter hand te nemen en gezamenlijk initiatieven op deze terreinen te ontplooien. Wij merken dat de inzet van ICT hierin een cruciale rol kan spelen, om te beginnen door de doelgroep te kunnen vaststellen.

1.2 Productieomvang BKWI

Product/Dienst	Prognose Jaarplan 2006	Werkelijke omvang
Beheer Suwinet <ul style="list-style-type: none"> Aantal aangesloten gebruikers 	Eind 2006:30.300	(kw III (gem) 33.606) okt 34.885 nov 35.344 dec 35.653
Beheer Suwinet <ul style="list-style-type: none"> Aantal geslaagde raadplegingen gebruikers 	Eind 2006: 700.000 per maand	(kw III (gem) 764.331) okt 905.222 nov 927.503 dec 442.766
Beheer Suwinet <ul style="list-style-type: none"> Aantal Meldingen 	Eind 2006:125.000 per maand	(kw III (gem) 24.620) okt 23.750 nov 21.583 dec 23.802
Beheer Suwinet <ul style="list-style-type: none"> Aantal Suwinet-Mailberichten 	Eind 2006: 66.666 per maand	(kw III (gem) 30.539) okt 35.993 nov 42.672 dec 31.234

Toelichting:

Het aantal geslaagde raadplegingen in december laat een daling van bijna 50% zien. Deze wordt enerzijds veroorzaakt door de vakantieperiode rondom de Kerstdagen en anderzijds doordat UWV en CWI niet bereikbaar waren door de brand in het rekencentrum. Dit is ook te zien in het aantal hits van CWI en UWV dat beduidend lager is dan in oktober en november (zie tabellen op blz. 8 en 9).

2 Ontwikkeling van de keten

In dit hoofdstuk beschrijven we op hoofdlijnen de reguliere activiteiten en projecten van het BKWI op het gebied van Ketenontwikkeling.

2.1 Bevorderen gebruik Suwinet-Inkijk en inventariseren van functionele wijzigingen

Activiteiten Suwinetteam

Resultaten op het gebied van accountmanagement in het vierde kwartaal van 2006 zijn:

Ter bevordering van het gebruik van Suwinet-Inkijk zijn:

- ketenbreed 20 gesprekken gevoerd met gebruikers over de toepassing
- Tien regiobijeenkomsten georganiseerd. Hierbij waren vertegenwoordigers van circa 66 gemeenten aanwezig.
- Via het UWV traject 'Gegevensverstrekking aan Gemeenten' aan 74 gemeenten presentaties over Suwinet-Inkijk gegeven.
- Het Suwinetteam heeft de resultaten opgeleverd van het in het derde kwartaal uitgevoerde onderzoek naar de wensen van klanten en medewerkers naar een klantvolgsysteem.

2.2 Marktverkenning binnen domein Werk en Inkomen, algemeen

Professionalisering klantbediening

In het vierde kwartaal van 2006 zijn met name de volgende activiteiten ontplooid:

- Het in het vierde kwartaal opgestelde plan van aanpak voor 2007 'Multichanneling dienstverleningsconcept' is door het Algemeen Keten overleg (AKO) vastgesteld.
- Er zijn twee ketencafés georganiseerd met de thema's 'Jongeren' en 'Armoedebestrijding'. Naar aanleiding van het Jongeren café wordt gewerkt aan een follow-up in de regio Amsterdam.

Een wezenlijk resultaat in het vierde kwartaal is dat het belang van een professionele ketenklantbediening goed op de ketenkaart is komen te staan. Met name in de multichannel aanpak wordt een werkwijze en aanpak voorgestaan die vertrekt vanuit de belevingswereld van de klant. Hiermee wordt van buiten naar binnen een klantgerichte en professionele werkwijze ontwikkeld die synchroon op alle kanalen kan worden toegepast. Vanuit het project 'ketenklantbediening' wordt deze visie bij de begeleiding van locaties als leidraad gehanteerd. De ervaring leert dat het op lokaal niveau implementeren hiervan veel aandacht vergt en langzaam maar gestaag tot stand komt.

2.3 Uitvoering ketenprogramma 2006

Doorontwikkelen en afzetten van Ketenspiegel

De ketenspiegel is een product om de ketensamenwerking/ketenvorming te initiëren. In het vierde kwartaal zijn 17 Ketenspiegels afgenomen. Dit is inclusief de informatiebijeenkomsten, de Ketenspiegel jongerenloket (Emmen) en de Ketenspiegel werkgevers(Maastricht).

Ketenprestatieindicatoren

- De inmiddels reguliere landelijke ketenprestatieindicator resultaten werden ook in het vierde kwartaal opgeleverd.
- De op zes experimenteellocaties in het derde kwartaal ontwikkelde conceptberekingsmethoden werden in het vierde kwartaal geëffectueerd. Deze indicatoren werden (mede) gebruikt ten behoeve van de evaluatie van de toonkamers.

3 Ontwikkeling Producten en Diensten (Projecten)

In dit hoofdstuk beschrijven we op hoofdlijnen de reguliere activiteiten en projecten van het BKWI op het gebied van Ontwikkeling Producten en Diensten (OPD).

3.1 Algemeen

In het 4e kwartaal 2006 is vanuit Gegevens & Berichten (G&B) een uitgebreide bijdrage geleverd aan de lopende projecten in samenhang met de in het Centraal Meldpunt Ketenwijzigingen (CMK) ingediende wijzigingsverzoeken.

3.2 Ketenprojecten

Doorontwikkelen Suwinet-Inkijk

In het vierde kwartaal zijn de voorbereidingen getroffen voor release 4.3 van Suwinet-Inkijk. Ten behoeve hiervan werden nieuwe berichtsschema's opgeleverd. Zowel in de voorbereiding van deze release als de DKD-trajecten is OPD ondersteund door leden van het Suwinet-Inkijk team.

In verband met het DKD-programma is deze release uitgesteld tot het 1^e kwartaal 2007.

Digitaal Klant Dossier

Het BKWI voert, in samenwerking met UWV, CWI en CP-ICT de volgende projecten, afkomstig uit het Werkplan DKD 2006 uit (geen wijzigingen ten opzichte van derde kwartaal):

- 1b Aanvullen gemeenschappelijk Suwi-gegevensregister (SGR);
- 2d1 Ontsluiten gegevens Informatie Beheer Groep (IBG);
- 2d2 Ontsluiten gegevens Rijksdienst voor het Wegverkeer (RDW);
- 2d3 Ontsluiten gegevens Sociale Verzekeringsbank (SVB);
- 2e Doorontwikkelen Suwinet-Inkijk;
- 6c Onderzoek ketenbrede capaciteitsbehoefte ICT-infrastructuur;
- 7b Inrichten beheer DKD;
- 7c Ketenbreed testen;
- 8a Marketing en Implementatie.

Sinds 1 juni 2006 levert het BKWI de programmamanager voor het DKD.

Ad 1b. In verband met de wetwijziging WW per 1 oktober 2006 zijn er aanpassingen op de formulieren en daardoor is het overzicht herkomstanalyse Aanvraag WW aangepast.

Ad 2d1-3. De "ontsluitingsprojecten" (2dx) lopen, evenals in het derde kwartaal, moeizaam doordat de externe gegevensleveranciers zelf niet een direct belang bij DKD hebben.

De oplevering van deze projecten geschiedt in 2007. Met de IBG, SVB en RDW zijn wel voorbereidingen getroffen. Met de gegevens van RDW zijn al enkele testen geweest.

Ad 2^e. De release van december is uitgesteld in verband met latere oplevering van DKD componenten. Deze vormden het belangrijkste deel van release 4.3. Met de partijen is vervolgens afgesproken de gehele release te verplaatsen.

Ad 6c. Decharge verleend door de Keten Project Groep.

Ad 7b. Betreft het beheer van DKD. Iedere partij beheert zijn 'eigen onderdelen'. Het BKWI beheert de ketenbrede zaken. Onder dit project wordt dit geheel in kaart gebracht en georganiseerd. In het vierde kwartaal is ook veel aandacht geweest voor het starten van een helpdeskfunctie voor de klant.

Ad 7c. De testcriteria zijn vastgesteld.

Ad 8a. De productiepijl, welke in Heerenveen wordt gehouden is voorbereid. BKWI heeft een coördinerende taak vervuld bij het vormgeven en voorbereiden van de implementatie.

Vorbereiding DKD 2007

In het vierde kwartaal zijn voorbereidingen getroffen voor DKD 2007. Er is gestart met het opstellen van clusterplannen. BKWI levert clustermanagers voor de volgende clusters:

Cluster E Ontsluiting nieuwe bronnen

Cluster G Ketenservices en infrastructuur

Cluster H Ketenbeheer

Architectengroep DKD

Er is meegewerkt in de Architecten groep van het Digitaal Klantdossier, en meegeschreven aan het Globaal Ontwerp voor DKD 2007, voornamelijk ten behoeve van Cluster G Ketenservices en Infrastructuur.

Bundeling Landelijke Netwerken

Er is ook weer meegewerkt aan het ICTU project Bundeling Landelijke Netwerken. Er wordt gepoogd een efficiënte overheidsbrede netwerkstructuur te realiseren die voorkomt dat er overbodige ad hoc netwerken aangeschaft worden door verschillende overheden die met elkaar willen koppelen.

Terugmeldproef SBR

In het vierde kwartaal is de terugmeldproef afgerond. Als proefobject is hiertoe het SBR in Suwinet en een beperkt aantal gegevens (nl. de beoogde authentieke gegevens van het Nieuw Handelsregister) waarop kan worden teruggemeld, ingezet. Het betrof een kleinschalige proef met het CWI, GSD, Arbeidsinspectie en KvK in de regio Amersfoort, Soest en Hilversum. De resultaten van de proef en aanbevelingen voor vervolgstappen zijn in een rapport verwerkt en aan de opdrachtgevers teruggestuurd.

Belangrijkste resultaten:

A: Ervaring is opgedaan in het terugmelden. Deze ervaringen zijn in het rapport beschreven.

B: Minder dan 1% van de raadplegingen van SBR heeft tot een terugmelding geleid.

C: Bereidheid tot deelname is door goede voorlichting en uitleg groot. Het gebruik van SBR is door de proef verbreed, naast het on-line raadplegen van het Handelsregister.

De Terugmeldproef is succesvol afgerond en 'proeft' naar meer. Verschillende aanbevelingen worden gedaan in de eindrapportage over hoe verder te gaan beproeven met terugmelden en eventueel te combineren met het DKD-correctiemechanisme.

Suwicon

De bouw van de applicatie Suwicon ten behoeve van het Suwi Configuratiebeheer, is grotendeels klaar.

Als bijproduct van het ontwikkeltraject is er een restore procedure ten behoeve van Assyst beschreven en getest. Bovendien zijn de databases van Assyst voor de Suwidesk en voor CMK gesynchroniseerd hetgeen de beheermogelijkheden in hoge mate verbetert.

4 Exploitatie Suwinet

4.1 Uitvoeren en coördineren technisch/functioneel beheer voorzieningen Suwinet

De onderstaande tabel bevat een samenvattend overzicht van de prestatieindicatoren betreffende het beheer van Suwinet. De onderstaande cijfers zijn gemiddelden over de maanden oktober, november en december 2006.

Beschikbaarheid

Voor de beschikbaarheid geldt een norm van (minimaal) 99% en voor UWV 97%. In onderstaande tabel worden over het vierde kwartaal per maand de gemiddelde beschikbaarheidpercentages aangegeven.

	Oktober	November	december
BKWI-Homepage	98%	99%	100%
CWI	98%	100%	88%
GBA	100%	100%	100%
GSD-Inkijk	94%	100%	100%
UWV-Bouw	100%	96%	100%
UWV-Cadans	100%	98%	100%
UWV-Gak	100%	98%	100%
UWV-GUO	100%	100%	63%
UWV-GVI	99%	98%	100%
UWV-USZO	87%	100%	100%
VIS	100%	100%	100%

Responsetijden Centrale Omgeving

Voor de Centrale Omgeving van Suwinet geldt een norm van minder dan drie seconden. De gemeten waarden staan in de onderstaande tabel.

	Inkijk		Gem. responsetijd
	% binnen norm	# hits	
Okt	100%	5.740.880	0,3
Nov	100%	15.539.619	0,5
dec	100%	15.320.646	0,5

Responsetijden Gegevensleverende services

Voor de gegevensleverende services geldt een norm van 95 % binnen 15 seconden. De gemeten waarden vindt u in de overige onderstaande tabellen.

	CWI			GSD			UWV		
	% binnen norm	# hits	Gem. responsetijd	% binnen norm	# hits	Gem. responsetijd	% binnen norm	# hits	Gem. responsetijd
dec	94%	185.278	0,6	100%	181.257	0,4	100%	186.567	3,8
nov	100%	518.463	0,7	97%	496.124	2,4	97%	512.441	4,5

okt	100%	490.948	0,9	99%	443.500	4,5	99%	491.719	4,5
-----	------	---------	-----	-----	---------	-----	-----	---------	-----

	BBR			GBA			VIS		
	% binnen norm	# hits	Gem. responsetijd	% binnen norm	# hits	Gem. responsetijd	% binnen norm	# hits	Gem. responsetijd
dec	100%	8.360	1,0	100%	23.921	1,7	-	-	
nov.	100%	22.877	1,2	100%	59.930	1,6	-	-	2,7
okt	99%	23.562	1,4	100%	51.073	1,7	-	-	5,4

Suwinet Mailverkeer tussen domeinen in het afgelopen kwartaal per maand

	van	naar ->	bkwi.nl	cwinet.nl	GSD domein	uwv.nl	Totaal
okt.	bkwi.nl		1.791	-	31	436	2.258
	cwinet.nl		-	-	1.918	13.280	15.198
	GSD domein		423	2.691	98	1.167	4.379
	uwv.nl		458	12.628	1.072	-	14.158
nov.	bkwi.nl		2.267	-	13	285	2.565
	cwinet.nl		-	1	1.604	10.037	11.642
	GSD domein		302	2.092	141	950	3.485
	uwv.nl		255	9.526	1.190	-	10.971
dec.	bkwi.nl		1.913	-	14	353	2.280
	cwinet.nl		-	-	3.472	10.691	14.163
	GSD domein		333	5.172	78	937	6.520
	uwv.nl		329	10.132	1.270	-	11.731

Beschikbaarheid Suwidesk conform SLA (werkdagen van 8.30 uur tm 17.00 uur)

	norm	werkelijk
okt	100 %	100 %
nov	100 %	100 %
dec	100 %	100 %

4.2 Voorbereiden en beheren van Ketenafspraken

Product/Dienst	Norm	Werkelijke omvang
Release/actualisatie Keten SLA Suwinet	1 x per jaar	• Geen bijzonderheden
Release/actualisatie Stelselontwerp	1 x per kwartaal	• Geen bijzonderheden
Release/actualisatie SGR/SuwiML	1 x per kwartaal	• Geen bijzonderheden

ICT-beheer

Op het gebied van ICT-beheer heeft het 4e kwartaal hoofdzakelijk in het teken gestaan van het opstellen van een nieuwe Keten SLA voor het jaar 2007.

Coördinatie ketenbreed wijzigings- en releasebeheer (CMK)

Kwartaal	Voorgenomen Verandering (VV)			Ketenwijzigingen (KW)				Ketencomponentwijzigingen (KCW)				
	Nieuw	Totaal afgesloten	Openstaand	Nieuw	Geregistreerd en gerelateerd aan VV	Totaal afgesloten	Totaal openstaand	Nieuw	Geregistreerd en gerelateerd aan KW	Totaal afgesloten	Afgesloten en gerelateerd aan KW en VV	Openstaand
1/06	-	2	5	5	-	26	63	23	5	13		57
2/06	-	4	1	15	-	27	51	14	3	18	2	53
3/06	-	-	1	15	-	17	49	4	-	29	1	28
4/06	-	-	1	8	-	5	49	7	3	6	-	25

Gemiddelde doorlooptijd CMK-wijzigingen

Kwartaal	Voorgenomen Verandering (VV)	Ketenwijzigingen (KW)	Ketencomponentwijzigingen (KCW)
1/06	339 dagen	243 dagen	147 dagen
2/06	488 dagen	330 dagen	160 dagen
3/06	-	245 dagen	131 dagen
4/06		210 dagen	364 dagen

De gemiddelde doorlooptijd van de Ketencomponentwijzigingen is in het 4^e kwartaal bijzonder hoog. Dit heeft als oorzaak dat een tweetal wijzigingen (R467 en R468) elk 653 dagen hebben opengestaan als gevolg van een migratie binnen UWV.

Gegevens en Berichten

SGR/SuwiML

- *SUWI Gegevensregister (SGR)*

In het vierde kwartaal 2006 heeft de WGB twee keer vergaderd. Daarbij wordt aandacht besteed aan het behandelen van in het CMK ingediende wijzigingsverzoeken en het gereedmaken van het SGR versie 4.0.

- *SuwiML - Basisschema & tabellen*

Op dit terrein zijn de reguliere beheeractiviteiten op het gebied van het up-to-date houden van het SuwiML-Basisschema & tabellen uitgevoerd.

Privacy en Beveiliging

Beheer en ontwikkeling standaarden Privacy en Beveiliging

In het vierde kwartaal zijn door de domeingroep Privacy en Beveiliging als (keten)standaarden de volgende documenten vastgesteld:

- Beveiligingsniveau voor gegevensuitwisseling via Suwinet *
- Classificatie van beveiligingsmaatregelen *
- Recht op inzage
- Verantwoordingsrichtlijn v 2.0 *
- Addendum voor de edp-audit van de beveiliging Suwinet over 2006 *

- Procedure afspraak Verantwoordingsrichtlijn edp-audit Beveiliging Suwinet *
- Advies met betrekking tot de jaarverslagen van CWI, UWV, IB en BKWI *

Daarnaast heeft de DPB

- via BKWI aan de auditors van de ketenpartijen opdracht gegeven de werkprogramma's voor de edp-audit af te stemmen en IWI bij dit proces te betrekken.
- Jaarplan 2007 v1.0 vastgesteld
- Doelbinding verklaring SVB v 2.0 vastgesteld

Incidenten en wijzigingen

In het afgelopen kwartaal zijn ondanks alle zorgvuldigheid door wijzigingen, bijvoorbeeld bij de releases, (beveiligings)incidenten ontstaan. Voor zover geconstateerd zijn als gevolg hiervan geen (privacy)gevoelige gegevens uitgelekt.

Plan van Aanpak "Inhaalslag beveiliging Suwinet"

De in het Plan van Aanpak benoemde acties van BKWI zijn bijna allemaal afgerond, twee resterende acties worden in het eerste kwartaal van 2007 afgerond. BKWI heeft volgens dit Plan van Aanpak:

- extra aandacht besteed aan de bewustwording voor informatiebeveiliging;
- de eisen voor testdossiers aangepast;
- voorstellen ter verbetering van de testdossiers uitgewerkt en verwerkt in de testdossiers van release 4.2;
- de (logische) toegangsrechten voor Suwinet zowel structureel als steekproefsgewijs gecontroleerd;
- een actie gestart ter verbetering van de configuratiedatabase (Suwicon) welke doorloopt in het eerste kwartaal van 2007;
- de actie gestart voor het schonen van privacygevoelige gegevens welke doorloopt in het eerste kwartaal van 2007;
- (namens de DPB) het AKO geadviseerd nog in 2006 een ketenbrede penetratietest en ketenbrede risicoanalyse uit te (laten) voeren. Dit advies heeft nog niet tot een opdracht van het AKO geleid.

Naar verwachting hebben de acties tot de gewenste resultaten geleid. Uit de audit zal moeten blijken of dit inderdaad het geval is.

De SLA's met ABP/cis en KPN zijn getekend en het aspect van de TPM-verklaring is in beide SLA's vastgelegd. Sinds september is met ABP/cis overleg gevoerd over de af te geven TPM-verklaring. ABP/cis heeft aangegeven geen afkeurend oordeel te verwachten. Sinds oktober dringt BKWI aan dat KPN inzicht geeft over de manier waarop KPN invulling zal geven aan de TPM-verplichting, KPN heeft echter nog steeds geen helderheid verschaft.

Architectuur

De uitwerkingen van de AKO- en DKD-projecten worden in een nieuwe versie van de ketenarchitectuur opgenomen.

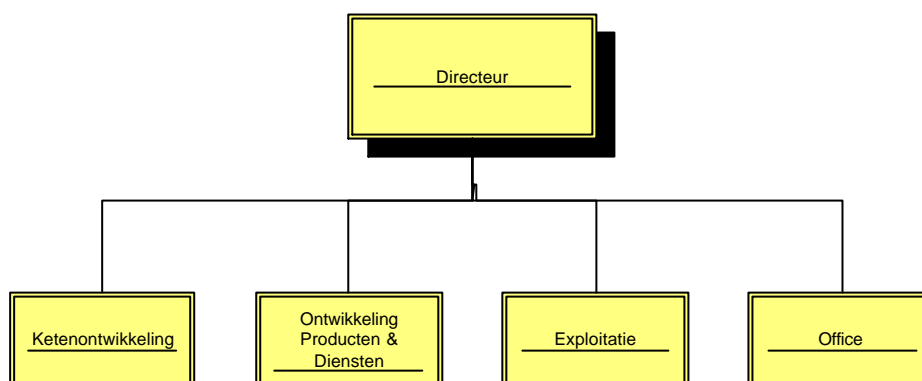
5 Bedrijfsvoering/ Financiële verantwoording

5.1 Bedrijfsvoering

HRM

Het BKWI wordt gekenmerkt door een open en informele cultuur en wil dit behouden en waar mogelijk nog versterken. Dit wordt bereikt door systematisch aandacht te besteden aan de ontwikkeling van BKWI als werkorganisatie, aan de goede en minder goede kenmerken van BKWI en aan de manier waarop BKWI met de buitenwereld en met elkaar wil omgaan.

De organisatiestructuur van BKWI is in onderstaand organogram weergegeven.



Bezetting

De bezetting van het BKWI is in onderstaande tabel vermeld. De bezetting is per afdeling verdeeld naar vaste medewerkers en externe medewerkers afgezet tegen de begroting 2006.

Aan het eind van het 4^e kwartaal 2006 bestaat 96% van de begrote bezetting uit vast personeel. Dit komt doordat in het 4^e kwartaal 2 personeelsleden het BKWI hebben verlaten. Deze worden in het 1^e kwartaal 2007 vervangen. De externe inhuur voor projecten is in de loop van het 4^e kwartaal 2006 uitgekomen op 12,8 fte (een stijging van 4 fte ten opzichte van het 3^e kwartaal 2006). Deze stijging is veroorzaakt door het DKD-project. Het tijdelijk personeel voor de lijnbezetting bestaat uit een stagiaire (0,9 fte) en externe inhuur (1,8 fte).

Bezettingsoverzicht 4e kwartaal 2006

Afdeling	Totaal vast	Totaal tijdelijk	Totaal	Begroet
Directie	1,00		1,00	1,00
Office	6,70		6,70	7,00
Ketenontwikkeling	7,90	0,90	8,80	8,50
Exploitatie	6,90	1,40	8,30	9,00
Ontwikkeling P&D	8,30	0,40	8,70	6,50
Totale lijnbezetting	30,80	2,70	33,50	32,00
Projecten		12,80	12,80	
Totale BKWI bezetting	30,80	15,50	46,30	

Bestede uren

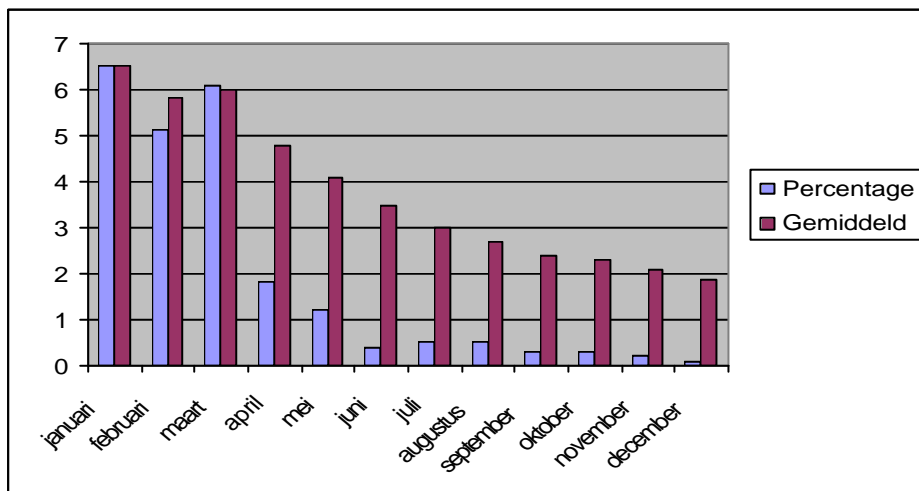
In de hieronder opgenomen tabel zijn de bestede uren weergegeven in eigen en inleenuren, verdeeld naar directe en indirecte uren, verlof en ziekte.

Uren 4e kwartaal	Eigen	Inleen
Directie & Office	3651	
Afdeling KO	2732	
Afdeling Exploitatie	3482	172
Afdeling OPD	1283	454
Projecten	4354	4447
Totaal	15502	5073
	75%	25%

Direct	Indirect	Afwezig	Ziek	Totaal
2827,5	202,5	544,5	76,5	3651
1734	535	418	45	2732
2948	172	484	50	3654
966	217,5	458,5	95	1737
8801				8801
17276,5	1127	1905	266,5	20575
84%	6%	9%	1%	100%

Ziekteverzuim

De onderstaande grafiek laat het verloop van het ziekteverzuim zien in het vierde kwartaal van 2006. Het gemiddelde ziekteverzuimpercentage bedraagt 1,9% per maand in het vierde kwartaal 2006 tegenover 2,4% per maand in het derde kwartaal 2006.



5.2 Financiële verantwoording

In onderstaande tabel worden de uitgaven van het BKWI over het vierde kwartaal 2006 weergegeven. Tevens zijn in deze tabel de reserveringen per 31 december 2006 opgenomen. Er dient voor de berekening van het eindresultaat nog rekening te worden gehouden met vakantie- en pensioenrechten en dergelijke. Het verwachte positieve resultaat bedraagt ongeveer tussen € 300.000,= en € 350.000,=.

	<i>Dir. & Office</i> <i>4e kwartaal</i>	<i>Keten-ontwikk.</i> <i>4e kwartaal</i>	<i>Exploitatie</i> <i>4e kwartaal</i>	<i>Ontwikk. P&D</i> <i>4e kwartaal</i>	<i>Totaal BKWI</i> <i>4e kwartaal</i>	<i>Realisatie BKWI</i> <i>t/m Dec-06</i>	<i>Reserve- ringen</i> <i>t/m Dec-06</i>	<i>Realisatie BKWI</i> <i>t/m Dec-06</i>	<i>Jaar- begroting BKWI</i>	<i>Best.Ruimte tov Jaar- begroting</i>
Personele Kosten										
Vast Personeel	92.201	133.447	112.345	139.639	477.632	1.928.291	0	1.928.291	1.935.000	0,35
Inhuur Externen	4.849	1.947	54.359	68.714	124.413	570.345	66.203	636.548	650.000	2,07
Scholing en Opleiding	3.793	2.058	4.844	16.047	26.742	80.909	11.255	92.164	90.000	2,40
Werving en Selectie	0	0	0	0	0	0	0	0	10.000	100,00
Overig Personeel	9.365	6.944	9.130	11.377	36.816	58.674	10.430	69.104	105.000	34,19
Subtotaal	110.208	140.503	180.678	235.777	665.603	2.638.219	87.888	2.726.107	2.790.000	2,29
Bureaunkosten										
Huisvesting	0	0	0	0	0	239.485	79.828	319.313	350.000	8,77
Kantoorautomatisering	5.380	0	0	0	5.380	71.817	20.646	92.463	120.000	22,95
Assyst/ontwikkelomgeving Suwinet	0	0	29.404	0	29.404	87.430	2.256	89.686	100.000	10,31
Kantoorinrichting en Artikelen	12.145	20	0	0	12.165	44.733	2.000	46.733	47.000	0,57
Bijdrage Onderst. SZW/CWI	11.125	11.811	12.516	9.048	44.500	178.000	0	178.000	178.000	0,00
Afschrijvingen	23.083	0	0	0	23.083	96.677	0	96.677	165.000	41,41
Subtotaal	51.733	11.832	41.920	9.048	114.533	718.143	104.730	822.873	960.000	14,28
Ondersteuning & Communicatie										
Communicatie	84.416	0	0	0	84.416	153.940	29.765	183.705	120.000	53,09
Webportal & Drukkosten	52.538	0	0	0	52.538	117.570	13.599	131.169	120.000	9,31
Subtotaal	134.574	0	0	0	134.574	269.130	43.364	312.494	240.000	30,21
Contractkosten Ext. leveranciers										
Techn.Beheer incl. Licenties	0	0	369.790	0	369.790	1.530.467	164.032	1.694.499	1.650.000	2,70
Netwerk incl. Koppelpunt	0	0	38.662	0	38.662	397.507	49.579	447.086	530.000	15,64
Subtotaal	0	0	408.452	0	408.452	1.927.974	213.611	2.141.585	2.180.000	1,76
Overige										
Opvragingen VIS	0	0	649	0	649	214.298	22.250	236.548	265.000	10,74
Subtotaal	0	0	649	0	649	214.298	22.250	236.548	265.000	10,74
Totaal Exploitatiekosten	298.894	152.334	631.700	244.825	1.326.191	5.770.144	471.843	6.241.987	6.435.000	3,00
Projectkosten										
Projecten 2006	0	0	0	0	645.617	1.686.595	248.590	1.935.185	2.165.000	10,62
Totaal Projectkosten	0	0	0	0	645.617	1.686.595	248.590	1.935.185	2.165.000	10,62
Totaal Kosten incl Projecten	298.894	152.334	631.700	244.825	1.971.808	7.456.739	720.433	8.177.172	8.600.000	4,92

Het budget voor de post "projecten 2006" bestaat uit € 750.000,= extra budget beschikbaar gesteld door het Ministerie van SZW ten behoeve van projecten en € 1.415.000,= uit de exploitatiebegroting (voornamelijk "inhuur externen"). In onderstaande tabel is de verdeling van het budget per project aangegeven, alsmede de uitgaven tot en met het vierde kwartaal 2006. Tevens zijn in deze tabel de reserveringen per 31 december 2006 opgenomen.

	<i>Totaal Kosten 4e Kwartaal</i>	<i>Totaal Kosten t/m Dec-06</i>	<i>Reserveringen t/m Dec-06</i>	<i>Totaal Kosten t/m Dec-06</i>	<i>Jaar- begroting</i>	<i>Budget min. SZW</i>	<i>Budget BKWI</i>	<i>Bestedingsruimte tov Jaarbegroting</i>
Projecten 2006								
C099 Professionaliseren Suwinet-Inkijk	25.371	116.890	70.354	187.244	195.000	195.000		3,98
D091 Doorontwikkelen en afzetten keten	129.715	312.604	34.679	347.283	390.000	40.000	350.000	10,95
D092 Ondersteuning lokale proefnemin	0	0	0	0	85.000		85.000	100,00
D093 Managementinformatie KPI's	42.247	79.679	23.711	103.390	160.000	160.000		35,38
D094 Invoering KPI's	59.808	156.624	47.591	109.033	120.000	120.000		9,14
D095 Werkgeversbenadering	5.972	22.171	1.145	23.316	30.000	30.000		22,28
D096 Jongerenaanpak	1.554	34.443	655	35.098	45.000	45.000		22,00
D097 Inrichten Informatie Service Punt	21.718	64.742	8.962	73.704	125.000		125.000	41,04
E091 Uitrol Electronische Ketenbericht	0	0	0	0	0			
E099 Realiseren geautomatiseerde werk	0	159.771	0	159.771	160.000	160.000		0,14
F091 Ondersteuning Upgrade Infrastru	0	0	0	0	0			
F099 Ontwikkelen blauwdruk voor inf	5.058	60.238	0	60.238	70.000		70.000	13,95
K091 Digitaal Klantdossier	354.174	679.422	156.674	836.096	785.000		785.000	65,1-
Totaal Projecten	645.617	1.686.585	248.589	1.935.173	2.165.000	750.000	1.415.000	10,62

Stand van zaken met betrekking tot genoemde projecten:

E091 "Uitrol elektronische ketenberichten" is overgenomen door CP/ICT.

E099 "Realiseren geautomatiseerde werkproceskoppelingen is gereed.

F091 "Ondersteuning upgrade infrastructuur" is ondergebracht bij K091 "Digitaal Klantdossier".