

Rapport inzake

## **Jaarbericht 2006**

maart 2007

## Inhoud

<b>Jaarverslag 2006</b> .....	<b>3</b>
<b>Voorwoord</b> .....	<b>3</b>
1. De Raad.....	5
2. Kerntaken RWI.....	7
3. Verrichte werkzaamheden .....	8
4. Organisatie en bedrijfsvoering .....	24
Bijlage 1 Onderzoeksactiviteiten en benutting van resultaten .....	28
Bijlage 2 SVWW in uitvoering.....	31
<b>Jaarrekening 2006</b> .....	<b>38</b>
Balans per 31 december 2006 .....	39
Staat van baten en lasten over 2006 .....	40
Overzicht kasstromen 2006 .....	42
Toelichting op de balans en de staat van baten en lasten .....	43
Toelichting op de balans per 31 december 2006 .....	45
Toelichting op de baten en lasten .....	49
Niet in de balans opgenomen verplichtingen.....	54
<b>Overige gegevens</b> .....	<b>56</b>
Accountantsverklaring .....	56

## Jaarverslag 2006

### Voorwoord

Namens de Raad voor Werk en Inkomen heb ik het genoegen u zijn jaarverslag aan te bieden over 2006. De Raad geeft hiermee invulling aan zijn taak op grond van hoofdstuk vijf uit de Wet Structuur Uitvoering Werk en Inkomen (SUWI) om verantwoording af te leggen over de gevoerde werkzaamheden. Wat u gaat lezen is echter geen louter formele verantwoording. Dat zou namelijk onrecht doen aan de waarde en het belang die de Raadspartijen aan de activiteiten van de RWI hechten.

Ook in 2006 heeft de RWI een breed scala aan voorstellen gedaan, meestal gericht aan de bewindslieden van Sociale Zaken en Werkgelegenheid, maar ook in toenemende mate richting andere partijen. Zo heeft de Raad de Tweede Kamer op haar verzoek in 2006 twee keer geadviseerd over het ontwikkelen van een markt voor persoonlijke dienstverlening. Daarnaast heeft de RWI analyses uitgevoerd en onderzoeksrapporten opgesteld; hetzij in het licht van een uit te brengen advies, hetzij als zelfstandig product. Ook verscheen er een aantal praktische handreikingen voor met name gemeentelijke doelgroepen.

Opvallend dit jaar is ook de rol van de RWI geweest – in samenwerking met de HBO-raad – bij het initiatief tot en regie over het opstellen van het scholingsmanifest ‘Talent ontwikkelen, talent benutten’. Deze gezamenlijke agenda van sociale partners, het brede onderwijsveld en gemeenten vormde het startschot voor activiteiten die tot ver in 2007 zullen reiken.

Het was ook het jaar van de brede SUWI-evaluatie. Voor de RWI betekende dit een tweede evaluatie van zijn functioneren nog vóórdát de Raad zijn eerste lustrum mocht beleven. Het zal geen verbazing wekken dat de partijen in de Raad blij zijn met de uitkomsten van deze evaluatie. Op basis van de eindrapportage van PricewaterhouseCoopers luidt de constatering dat het functioneren van de Raad en het secretariaat breed wordt gewaardeerd. Op alle onderscheiden functies van de RWI blijkt er sprake te zijn van een belangrijke toegevoegde waarde. De kwaliteit van de RWI-producten wordt geroemd en gewaardeerd. Raad en secretariaat zijn inmiddels begonnen met werk te maken van de aangedragen verbeterpunten. Uiteraard is de Raad ook graag bereid om hierover met het nieuwe kabinet van gedachten te wisselen.

Ook dit jaar heeft het RWI-secretariaat veel tijd en energie besteed aan de activiteiten, producten – en doorontwikkeling daarvan – van de Stichting Blik op Werk. De Raad is – afgezien van deelname via zijn geledingen – formeel in Blik op Werk vertegenwoordigd via het onafhankelijk voorzitterschap. Het RWI-secretariaat voert de werkzaamheden van Blik op Werk uit. De Raad levert daarnaast een financiële bijdrage aan deze stichting.

De Raad en de algemene leiding danken de medewerkers van het secretariaat voor hun inzet. Dat 2006 een jaar was met veel RWI-producten, is voor een groot deel op

hun conto te schrijven. Hierbij zij nog opgemerkt dat dit in 2006 met een relatief onderbezet personeelsbestand is gebeurd.

In 2007 bestaat de RWI vijf jaar. In meerdere opzichten zijn deze jaren niet onopgemerkt voorbij gegaan. Het is de vaste overtuiging van de Raad dat ook in de komende jaren de Nederlandse arbeidsmarkt gebaat is bij een overlegorgaan dat de drie belangrijkste spelers (werkgevers, werknemers en gemeenten) niet alleen op cruciale dossiers tot een gezamenlijke aanpak weet te brengen, maar ook een gemeenschappelijk forum biedt om concrete voorstellen aan derden uit te brengen. Voorstellen die niets anders voor ogen hebben dan een beter functionerende arbeids- en re-integratiemarkt.

Jan van Zijl  
Voorzitter Raad voor Werk en Inkomen

## 1. De Raad

### Ontstaan Raad

De RWI is ontstaan door wetwijzigingen op het gebied van het arbeidsmarktbeleid en de uitvoering van de sociale zekerheid, resulterend in de Wet Structuur Uitvoering Werk en Inkomen (SUWI). Deze leidden tot een andere verdeling van verantwoordelijkheden van partijen die betrokken zijn bij de sociale zekerheid, een andere afbakening tussen overheid en markt en sociale partners. De Raad voor Werk en Inkomen is bij de wet SUWI van 29 november 2001 ingesteld.

### Samenstelling Raad

In de Raad voor Werk en Inkomen zijn drie deelnemerscategorieën vertegenwoordigd, onder leiding van een onafhankelijke voorzitter, de heer J.P.C.M. van Zijl. De algemeen secretaris van de Raad is de heer drs. W. van Dam. Per 31 december 2006 was de samenstelling van de Raad als volgt:

#### Raadsleden:

- |                                     |         |
|-------------------------------------|---------|
| • de heer H.W. Broeders             | VNO-NCW |
| • de heer mr. S.J.L. Nieuwsma       | VNO-NCW |
| • de heer mr. W.M.J.M. van Mierlo   | MKB     |
| • de heer drs. G.A.M. van der Grind | LTO     |
| • de heer L.A.I.M. Bochem           | VSO     |
| • de heer L. Hartveld               | FNV     |
| • mevrouw C. Rietbergen             | FNV     |
| • mevrouw Y. van Houdt              | CNV     |
| • de heer W.W. Muller               | MHP     |
| • de heer C. Ramdas                 | CSO     |
| • de heer J.W. Spigt                | VNG     |
| • de heer H.P.M. Kool               | VNG     |
| • de heer C.P. Thissen              | VNG     |
| • de heer dr. W. Kuiper             | VNG     |
| • de heer G.J.A. van Romunde        | VNG     |

Plaatsvervangende raadsleden:

- |  |         |
|--|---------|
| • de heer drs. A. van der Gaag         | VNO-NCW |
| • de heer drs. R.A. Nieuwenhoven       | VNO-NCW |
| • de heer P. Kelder                    | MKB     |
| • vacature                             | LTO     |
| • de heer W.G.G. van Dalen             | VSO     |
| • de heer P. Koppe                     | FNV     |
| • de heer R. Fux                       | FNV     |
| • mevrouw drs. D. Vaartjes-van Suijdam | CNV     |
| • de heer drs. P.F. van Kruining       | MHP     |
| • de heer W.J. Berg                    | CSO     |
| • mevrouw drs. M.K. Visser             | VNG     |
| • de heer D. Schrijer                  | VNG     |
| • de heer P.H. Roos                    | VNG     |
| • mevrouw drs. M.F.T. Schrijver        | VNG     |
| • mevrouw M.C.M. van de Ven            | VNG     |

### **Profiel**

De Raad voor Werk en Inkomen is een onafhankelijk overlegorgaan dat streeft naar een duurzame verbinding tussen vraag en aanbod op de arbeidsmarkt, onder meer door middel van voorstellen aan bewindslieden, het leveren van expertise aan belanghebbenden en het bieden van handreikingen aan beleidsuitvoerders.

De RWI kent drie deelnemende geledingen: werkgevers, werknemers en gemeenten.

De Raad staat onder voorzitterschap van een onafhankelijke voorzitter. De Raad doet in het bijzonder voorstellen aan de minister en staatssecretaris van Sociale Zaken en Werkgelegenheid over het beleid rondom werk en inkomen in de meest brede zin. Aan de Raad staat een secretariaat ter beschikking dat ultimo 2006 bestond uit ruim 30 fte (exclusief de voorzitter). De dagelijkse leiding van het secretariaat is in handen van de algemeen secretaris.

### **Werkwijze Raad**

Gedurende het verslagjaar is de Raad acht keer bijeen geweest. In principe wordt een gemiddelde vergaderfrequentie van een keer per zes weken gehanteerd. Met dien verstande dat extra vergaderingen kunnen worden belegd, als de agenda dit vereist. Naast de Raadsvergaderingen hebben er commissievergaderingen plaatsgevonden, waarin de verschillende onderwerpen worden voorbereid. De afspraken over de werkwijze van de Raadsvergaderingen zijn vastgelegd in een vergaderreglement. De verdeling van taken en bevoegdheden tussen Raad, voorzitter en algemeen secretaris van de Raad is geregeld in het directiestatuut.

### **Besproken onderwerpen**

Tijdens de vergaderingen van de Raad is veel aandacht besteed aan de beleidsmatige voorstellen die in het kader van de wettelijke taken worden gedaan, evenals aan de verrichte onderzoeksrapporten en analyses en aan de op te stellen handreikingen. In dit jaarverslag wordt uitgebreid ingegaan op bovenstaande producten.

Daarnaast vergden weer zaken als de afwikkeling van de Stimuleringsregeling Vacaturevervulling door Werklozen en met werkloosheid bedreigde Werknemers (SVWW), het onderzoeksplan, de verantwoording over 2005 en de opstelling van de begroting en jaarplan voor 2007 de nodige aandacht.

## 2. Kerntaken RWI

De Raad voor Werk en Inkomen kent op grond van de in 2006 geldende SUWI-wetgeving drie kerntaken<sup>1</sup>:

### 1. Expertisefunctie/het doen van voorstellen aan de bewindslieden van Sociale Zaken en Werkgelegenheid

Op het terrein van werk en inkomen doet de RWI (gevraagd en ongevraagd) voorstellen aan de minister en staatssecretaris van SZW, als ook desgevraagd aan andere partijen (bewindslieden of parlement). De advisering is zo concreet en praktisch mogelijk, met het oog vooral gericht op direct resultaat. Bij het opstellen van diverse voorstellen wordt gebruik gemaakt van de door de RWI uitgezette onderzoeken, door de RWI opgestelde analyses en verschillende vormen van overleg met relevante partijen in het werkveld. In deze overlegrondes vindt feedback op richtinggevende concepten van de RWI plaats, alsmede terugkoppeling van de wijze waarop de feedback vanuit het veld door de RWI verdisconteerd wordt. De hiermee opgebouwde expertise vormt de inhoudelijke basis van de uiteindelijke RWI-voorstellen. Het draagvlak wordt gevormd door de drie geledingen van de Raad: werkgevers, werknemers en gemeenten.

In de bijlage is een overzicht opgenomen van de relatie tussen onderzoek en voorstellen.

### 2. Bevorderen kwaliteit en transparantie re-integratiemarkt

De Raad bevordert de kwaliteit op en transparantie van de re-integratiemarkt. Dit gebeurt via het verrichten van onderzoek, het uitvoeren van uitgebreide en toegespitste marktanalyses en het doen van voorstellen.

Verder neemt de Raad deel in de Stichting Blik op Werk. In de Stichting participeert - naast vragers en aanbieders op de arbo- en re-integratiemarkt - de RWI via het voorzitterschap. Het secretariaat voor Blik op Werk wordt verricht door het RWI-secretariaat.

### 3. Subsidiëren re-integratieprojecten

In 2003 is in het kader van het regeerakkoord besloten om geen nieuw budget ter beschikking te stellen ten behoeve van de SVWW. De reeds onder de SVWW gedane toekenningen worden volgens de regeling afgewikkeld.

De RWI stimuleerde met een subsidieregeling partijen die een goed plan hebben ingediend om vacatures te vervullen. De vacaturevervulling gebeurt met mensen zonder baan, maar ook initiatieven voor werknemers die met werkloosheid worden bedreigd, kwamen in aanmerking voor financiële ondersteuning op grond van de SVWW.

Over de ontwikkelingen op elk van deze terreinen gedurende het verslagjaar wordt in de volgende paragraaf nader ingegaan.

---

<sup>1</sup> De SUWI-wetgeving is in de 2<sup>e</sup> helft van 2004 gewijzigd. Met ingang van 2005 is het takenpakket van de Raad voor Werk en Inkomen daardoor in geringe mate gewijzigd. De RWI krijgt tot taak overleg te voeren met de Minister van SZW over voorstellen van de Raad betreffende: a. het beleid met betrekking tot werk en inkomen; b. het arbeidsmarktbeleid; c. de bevordering van de kwaliteit en de transparantie van de re-integratiemarkt.

### 3. Verrichte werkzaamheden

Onderstaand wordt per kerntaak verslag gedaan van de verrichte werkzaamheden in 2006. Alleen de afgeronde projecten, taken en publicaties worden behandeld.

#### 3.1 Overleg en voorstellen m.b.t. het arbeidsmarktbeleid

##### **Markt voor persoonlijke dienstverlening (eerste advies en vervolgadvis)**

Op 26 januari 2006 heeft de RWI aan de Tweede Kamer het advies *Huis houden op de markt* aangeboden, waarin een route wordt gewezen waarlangs de markt voor persoonlijke dienstverlening zich kan ontwikkelen. In dat advies wordt voorgesteld om voor een beperkt aantal werkzaamheden binnen het persoonlijke domein een duaal fiscaal stelsel te introduceren. Dit stelsel bevat een gedefiscaliseerde en een gefiscaliseerde variant. De gedefiscaliseerde optie is belasting- en premievrij. In de gefiscaliseerde optie is wel sprake van belastingafdracht en opbouw van sociale zekerheidsrechten, maar zijn de kosten van het inhuren van persoonlijke diensten fiscaal aftrekbaar. Met dit duale fiscale systeem wil de RWI het ook voor het bedrijfsleven aantrekkelijk maken om daadwerkelijk een markt voor persoonlijke diensten te ontwikkelen. Het kabinet heeft op 9 juni 2006 gereageerd op dit RWI-advies.

Op 5 september 2006 heeft de Tweede Kamer in een brief aan de RWI gevraagd om de in het advies opgenomen varianten zowel afzonderlijk als in combinatie verder uit te werken en door te rekenen. Dit heeft ertoe geleid dat op 11 december 2006 een *vervolgadvis* is uitgebracht. Uit dit advies blijkt dat de invoering van de fiscale varianten beleidsmatig haalbaar en praktisch mogelijk is en tevens een positief effect op de werkgelegenheid kan hebben. De RWI heeft in het vervolgadvis gewezen op de maatschappelijke en demografische ontwikkelingen die de vraag naar persoonlijke dienstverlening zullen versterken. Bij het opstellen van het vervolgadvis heeft de RWI gebruik gemaakt van twee extern uitgevoerde studies:

1. Fiscaal Economisch Instituut, *Persoonlijke dienstverlening en fiscale uitvoerbaarheid*
2. SEOR, *Budgettaire en werkgelegenheidseffecten Huis houden op de markt*.

De kabinetsreactie op het vervolgadvis wordt verwacht in het tweede kwartaal van 2007.

##### **Sectorstartniveau**

Op 11 juli heeft de Raad, na samenspraak met de Bve-Raad en Colo, zijn advies *Sectorstartniveau* uitgebracht naar aanleiding van een adviesaanvraag van het kabinet. In dit advies gaat de Raad nader in op de wenselijkheid om naast het niveau van startkwalificatie specifieke startniveaus van sectoren te definiëren. Aanleiding voor deze adviesaanvraag was een verzoek van de Werktop van eind 2005 aan het kabinet. De Raad had eerder in zijn advies *Startklaar* van 29 september 2005 het definiëren van sectorstartniveaus bepleit. Ter ondersteuning van deze voorstellen heeft de Raad aan ROA opdracht gegeven te onderzoeken op welk opleidingsniveau schoolverlaters binnen sectoren werkzaam zijn. Dit onderzoek (F. Cörvers en E.



Lintjens, *Het instroomniveau voor schoolverlaters op de arbeidsmarkt*, ROA) is tegelijk met het advies gepubliceerd.

De Raad adviseert onder meer:

1. dat jongeren die het voortgezet onderwijs met een diploma verlaten dat lager ligt dan WEB-2-niveau niet meer als voortijdig schoolverlater worden geregistreerd; de Raad blijft het wel wenselijk vinden ernaar te streven dat jongeren minimaal een startkwalificatie behalen;
2. dat sociale partners in sectoren het sectorstartniveau bepalen. Daarmee wordt dit tevens voor sociale partners een instrument voor hun sectorale arbeidsmarktbeleid.

In zijn voorstellen besteedt de Raad aandacht aan de voorwaarden voor het definiëren van een sectorstartniveau en doet hij aanbevelingen voor het bepalen van een sectorstartniveau. De kabinetsreactie op dit advies wordt verwacht in het eerste kwartaal van 2007.

### **Regionaal arbeidsmarktbeleid**

De RWI heeft op 15 juni 2006 zijn advies *De Regio Centraal. Advies over afstemming en samenwerking op regionale arbeidsmarkten* aangeboden aan staatssecretaris Van Hoof. Dit naar aanleiding van de op 22 december 2005 ontvangen adviesaanvraag over het regionaal arbeidsmarktbeleid. De staatssecretaris legde aan de Raad de vraag voor hoe, met inachtneming van de huidige structuur, gekomen kan worden tot meer succesvol regionaal arbeidsmarktbeleid.

In dit advies benadrukt de Raad dat veel arbeidsmarktknelpunten die tot nu toe vaak op landelijk of gemeentelijk niveau werden aangepakt een regionale aanpak vereisen. Voorbeelden daarvan zijn de aansluiting tussen onderwijs en arbeidsmarkt en de gerichtheid van re-integratietrajecten op de concrete vraag naar arbeid van bedrijven en sectoren. Daartoe stelt de Raad onder meer voor om een financiële ondersteuningsregeling in het leven te roepen waarmee arbeidsmarktpartijen worden gestimuleerd specifieke knelpunten op hun regionale arbeidsmarkt gezamenlijk aan te pakken.

Ter voorbereiding van de voorstellen heeft de Raad in maart twee regionale expertmeetings georganiseerd om - op basis van een discussienotitie - te verkennen wat de meest kansrijke route is om tot regionale afstemming van het arbeidsmarktbeleid te komen en hoe het organiserend vermogen in de regio kan worden versterkt. De desbetreffende notitie is ook op de website van de RWI geplaatst.

De Raad stelt voor om de staatssecretaris van SZW te benoemen tot coördinerend bewindspersoon voor regionaal arbeidsmarktbeleid. Verder wordt voorgesteld ervoor te zorgen dat de nieuwe spelregels voor subsidies uit het Europees Sociaal Fonds ruimte laten voor besteding aan regionale arbeidsmarktprojecten.

Daarnaast adviseert de Raad regionale partijen meer gebruik te maken van de beschikbare arbeidsmarktinformatie om een beter zicht te krijgen op de vraag naar arbeid van sectoren en bedrijven en het aanbod van onderwijsinstellingen. Daarvoor zou volgens de Raad het CWI een coördinerende rol moeten hebben.

Op 19 oktober 2006 heeft het kabinet gereageerd op dit advies.

### **Advies *SUWI 'ontketend'***

In zijn vergadering van 29 juni heeft de Raad het advies *SUWI 'ontketend'* vastgesteld. Dit advies is op 6 juli aangeboden aan de minister van Sociale Zaken en Werkgelegenheid, die het ook namens de staatssecretaris in ontvangst nam. Met het advies levert de Raad bouwstenen aan voor de formele SUWI-evaluatie door SZW. In het advies stelt de Raad dat een aanpassing van de SUWI-structuur voorsnog niet nodig is, ook al ligt de SUWI-dienstverlening nog niet op het gewenste niveau. In de praktijk zijn voldoende positieve trends te zien die vertrouwen geven dat verdere gewenste verbeteringen binnen het huidige SUWI-kader mogelijk zijn. De Raad bepleit een doorontwikkeling van de huidige SUWI-uitvoering richting een regionale netwerksamenwerking, waarbij de formele verantwoordelijkheden behouden kunnen blijven. In de praktische uitvoering dient daarbij echter meer ruimte te ontstaan en moeten toetsbare en zakelijke afspraken tussen regionale publieke uitvoerders mogelijk worden. Ook dient de uitvoering meer gericht te worden aangesproken of afgerekend op specifieke of bijzondere prestaties zoals de (duurzame) inpassing van moeilijke doelgroepen of de vervulling van moeilijk vervulbare vacatures.

Het advies is een antwoord op een adviesaanvraag van 7 februari 2006, van de staatssecretaris van SZW aan de Raad om voorstellen te doen over de praktische doorwerking van wetten voor de samenwerking binnen de dienstverlening door de SUWI-keten. Op verzoek van de staatssecretaris zijn de analyse en de voorstellen afgestemd met de Landelijke Cliëntenraad (LCR).

De RWI heeft in het kader van dit traject drie onderzoeken opgeleverd:

1. TNO-Kwaliteit van leven, *SUWI: structuur in samenwerking?* Dit betreft een onderzoek naar de stand van de SUWI-samenwerking;
2. SEO, *De weg naar werk*. Dit rapport bevat een analyse van cliëntstromen in de SUWI-keten.
3. Bureau Bartels, *Oordeel van werkgevers over de SUWI-dienstverlening*. Dit betreft een kwalitatief onderzoek naar het oordeel van werkgevers over de SUWI-dienstverlening.

De kabinetsreactie op dit advies wordt verwacht in het tweede kwartaal van 2007.

### **Onderwijsmanifest**

Op 15 november is het manifest *Talent ontwikkelen, talent benutten* gepresenteerd. Het manifest is een initiatief van de RWI en de HBO-raad, als vervolg op hun gezamenlijke analyse *Kennistekort in Nederland* van mei 2006. In het manifest zijn sociale partners, onderwijsveld en gemeenten het eens geworden over de manier waarop zij gezamenlijk het dreigende kennistekort en personeelstekorten gaan aanpakken en hoe zij gezamenlijk de aansluiting tussen onderwijs en arbeidsmarkt gaan verbeteren.

Het manifest is aan onderwijszijde ondertekend door VSNU, HBO-raad, MBO-raad en VO-raad. Aan arbeidsmarktzijde heeft ondertekening door werkgevers- en werknemersorganisaties en gemeenten plaatsgevonden. Partijen gaan de afspraken in het manifest jaarlijks evalueren. Naar verwachting wordt aan het manifest een gezamenlijke uitvoeringsagenda verbonden.

### **Onderzoek en advies hoger opgeleide allochtonen**

Op 5 oktober 2006 heeft de Raad het onderzoeksrapport *Hogeropgeleide allochtonen op weg naar werk: successen en belemmeringen* en het advies *Hogeropgeleide allochtonen op de arbeidsmarkt* vastgesteld. Op 11 oktober zijn deze producten gepubliceerd.

Onderzoek en advies zijn een vervolg op een adviesaanvraag d.d. 7 februari 2006 van de staatssecretaris van SZW, dat weer een gevolg was van de afspraken op de Werktop tussen kabinet en sociale partners op 1 december 2005.

In opdracht van de RWI is door Regioplan tussen april en september 2006 een uitgebreid onderzoek uitgevoerd. Daarmee is een breed en goed beeld verkregen van de onderwijs- en arbeidsmarktpositie van hogeropgeleide allochtonen. De bevindingen uit het onderzoek sporen niet geheel met de analyse op de Werktop. Op de Werktop is gesteld dat in het hoger onderwijs eigenlijk geen verschillen tussen allochtonen en autochtonen zichtbaar zijn en dat in dat licht achterstanden op de arbeidsmarkt moeilijk zijn te accepteren. Uit het RWI-onderzoek blijkt dat ook de allochtonen die een diploma HBO of WO halen, het in het onderwijs op een aantal aspecten - zoals talenkennis, motivatie, studieduur en netwerken - gemiddeld gezien wat minder goed doen. Deze soms kleine achterstanden dragen tezamen ertoe bij dat ook op de arbeidsmarkt er gemiddeld gezien een achterstand is.

Het onderzoek en advies is conform afspraken op de Werktop, afgestemd met FORUM, het landelijk expertisecentrum voor multiculturele ontwikkeling. In een overleg met onder meer FORUM, sociale partners en het ministerie van SZW op 18 oktober 2006, is afgesproken dat FORUM met gerichte acties voortbouwt op de adviezen van de RWI en daarin waar nodig wordt ondersteund door het ministerie van SZW. Op 21 december 2006 heeft het kabinet gereageerd op dit advies.

## 3.2 Expertise

### Arbeidsmarktanalyse

Op 23 maart 2006 heeft de Raad de *Arbeidsmarktanalyse 2006* vastgesteld. Op 11 april was dit product klaar voor publicatie.

De belangrijkste conclusie was dat de arbeidsmarkt in de loop van 2006 gaat kantelen. De kentering komt tot uitdrukking door een toenemende vraag naar arbeid en een afnemende werkloosheid. Groot risico is alleen dat langdurig openstaande en moeilijk vervulbare vacatures de economische groei gaan belemmeren. De Raad pleit daarom voor een offensief arbeidsmarktbeleid. Dit houdt een intensieve en gelijktijdige aanpak langs meerdere sporen, met als doel een snelle vacaturevervulling.

De kansen die de arbeidsmarkt de komende jaren biedt, moeten aanzienlijk beter worden verzilverd dan tijdens de laatste periode van hoogconjunctuur, aan het eind van de jaren negentig. Toen zijn veel mogelijkheden onbenut gebleven. De Raad geeft daarom snelle en adequate vervulling van vacatures nu de hoogste prioriteit.

Dit kan op de volgende manieren:

- Het gericht naar de arbeidsmarkt toeleiden van werkzoekenden en uitkeringsgerechtigden;
- Uitbreiding van de inzet van werkenden. Dit kan kwantitatief door ze (vrijwillig) meer uren per week te laten werken, bijvoorbeeld door uitbreiding van het aantal deeltijduren. Een andere mogelijkheid is oudere werknemers te stimuleren om langer door te werken. Op vrijwillige basis is dit ook voor werknemers boven de 65 jaar een optie.
- Een kwalitatieve uitbreiding kan gerealiseerd worden door de inzetbaarheid van werkenden via bijvoorbeeld scholing te vergroten;
- Het gebruik maken van aanbod uit het buitenland, al dan niet gericht geworven.

De RWI constateert in zijn *Arbeidsmarktanalyse 2006* dat aan de scherpe daling van de werkgelegenheid in 2005 een einde kwam. De trend van de almaar oplopende werkloosheid werd doorbroken. Na bijna vijf jaren van krimp is de arbeidsmarkt weer opgeleefd. Dit vertaalde zich in een lichte daling van de werkloosheid eind 2005 en in een groei van de werkgelegenheid en de beroepsbevolking.

Afgezien van de noodzaak van snelle vacaturevervulling, heeft de Raad drie andere prioriteiten benoemd die passen in een offensiever arbeidsmarktbeleid: beleid voor specifieke categorieën met een grote afstand tot de arbeidsmarkt; het opzetten van regionaal arbeidsmarktbeleid en adequaat onderwijsbeleid.

Dit jaar heeft de RWI ook *De route naar resultaat. Reïntegratiemarktanalyse 2006* gepubliceerd. Zie hiervoor paragraaf 3.3. over de wettelijke taak van de RWI op het gebied van kwaliteit en transparantie op de re-integratiemarkt.

### WSW

Op 24 oktober 2006 heeft de RWI op verzoek van het kabinet een handreiking gepresenteerd over de mogelijkheden om meer Wsw'ers werk te bieden bij reguliere werkgevers. Met een actieve betrokkenheid van de brancheorganisatie Cedris, de netwerkorganisatie DetaNet, SW bedrijven, gemeenten en werkgevers is de handreiking *Buitenkans* opgesteld.

De RWI vindt dat Wsw-ers meer dan nu het geval is bij reguliere werkgevers kunnen werken. De arbeidsomgeving moet dan wel zoveel mogelijk aansluiten bij de specifieke mogelijkheden van de Wsw-er. Het lukt de Sw-bedrijven op dit moment nog onvoldoende medewerkers een alternatief te bieden voor de 'beschutte' werkplaatsen van de sociale werkvoorziening. De uitdaging voor gemeenten en Sw-organisaties is om zich nu meer op reguliere bedrijven te gaan richten. In de handreiking staan praktische aanbevelingen centraal naar aanleiding van zowel intern als extern onderzoek naar de uitvoering van de Wsw. Eveneens worden aanbevelingen gedaan aan de betrokken partijen - rijk, gemeenten en Sw-bedrijven - om deze ontwikkeling te versterken.

De handreiking is mede gebaseerd op het onderzoek *Plaatsing van Wsw-ers bij reguliere werkgevers: hoe en onder welke voorwaarden*, uitgevoerd door SEOR. De kabinetsreactie op deze aanbevelingen wordt verwacht in het tweede kwartaal van 2007.

### **Seizoenarbeid**

Op 29 juni is de eindevaluatie seizoenarbeid 2005 door de Raad vastgesteld en vervolgens op vrijdag 7 juli aan de Staatssecretaris van Sociale Zaken en Werkgelegenheid aangeboden. De evaluatie toont de verschillende ervaringen die in het land zijn opgedaan met het organiseren van projecten om werkzoekenden in de seizoenarbeid aan de slag te krijgen. Begin november is de eindverantwoording aangeboden van het IPW-project seizoenarbeid. De eindverantwoording geeft inzicht in de lessen en wijze waarop in verschillende gemeenten op een innovatieve manier relaties zijn gelegd tussen de gemeente en werkgevers met inzet van WWB instrumenten. De projecten zijn onder verantwoordelijkheid en regie van de RWI gerealiseerd met een actieve rol van het Ministerie van SZW, UWV, CWI en gemeenten zowel bij de evaluatie als de uitvoering van de projecten.

Eerder in het jaar, op 15 februari 2006, is de *Tussenrapportage Monitoring en evaluatie seizoenarbeid* verschenen.

### **Eerste periodieke Arbeidsmarktanalyse**

In de eerste *periodieke Arbeidsmarktanalyse* (gepubliceerd op 5 mei) concludeert de Raad dat het herstel van de arbeidsmarkt doorzet: de werkloosheid neemt af, de arbeidsparticipatie neemt toe, de uitkeringsvolumes dalen en er zijn tekenen van stabilisatie aan de vraagkant van de arbeidsmarkt.

### **Tweede periodieke arbeidsmarktanalyse**

De RWI heeft een analyse uitgevoerd van de arbeidsmarktpositie van degenen die een middelbare beroepsopleiding hebben gevolgd. Opvallend daarbij zijn de grote verschillen in kansrijkheid binnen het MBO wanneer onderscheid wordt gemaakt naar niveau en richting. De RWI concludeert dat het van belang is dat ROC's zich inspannen zoveel mogelijk leerlingen op de hoogste niveaus af te laten studeren en om werkenden en werklozen in de gelegenheid te stellen hun niveau alsnog te verhogen. Daarnaast is meer aandacht voor beroeps- en studiekeuzevoorlichting wenselijk. Bij dat laatste dient er rekening mee gehouden te worden dat in sommige opleidingsrichtingen afgestudeerden ook op lagere niveaus kansrijk zijn terwijl in andere richtingen slechts het hoogste niveau volstaat.

De tweede periodieke arbeidsmarktanalyse is vastgesteld in de Raad van 7 september en een week later (14 september) gepubliceerd.

### **De arbeidsmarkt voor hoger opgeleiden**

Op 18 mei 2006 heeft de RWI tezamen met de HBO-Raad het rapport *Een kennistekort in Nederland* uitgebracht. In dit rapport wordt geconcludeerd dat in Nederland de vraag naar hoger opgeleiden sneller groeit dan het aanbod. Voor hoger opgeleiden ontstaat in 2007 een evenwicht, dat daarna snel overgaat in een tekort. In 2010 zijn er naar verwachting per saldo 75.000 hoger opgeleiden te weinig om aan de vraag te kunnen voldoen. De knelpunten doen zich vooral voor op hbo-niveau en de hogere mbo-niveau's (3 en 4). Wat betreft het aandeel hoger opgeleiden in de bevolking verliest Nederland in internationaal verband snel terrein. In tweederde van de OESO-landen groeit het aantal hoger opgeleiden sneller dan in Nederland.

### **Handreikingen voor gemeenten**

In juni 2006 heeft de Raad twee handreikingen voor gemeenten vastgesteld, voortvloeiend uit de pilots vraaggerichte re-integratie:

- Samen leren werken;
- Reïntegratie met voorkennis.

De handreiking *Samen leren werken* is een uitvloeisel van de Werktop van eind 2005. De Raad is gevraagd het voorstel over leerwerkplekken uit het in april 2005 uitgebrachte advies *Omdat iedereen nodig is* nader toe te lichten.

De Raad heeft ervoor gekozen om in deze handreiking eveneens de ervaringen te verwerken die zijn opgedaan in door de Raad geïnitieerde pilots vraaggerichte re-integratie. In de handreiking wordt beschreven op welke wijze samenwerking tussen gemeenten en werkgevers of sectoren zo succesvol mogelijk kan worden ingezet. In het tweede deel van de handreiking komt de vormgeving van leerwerktrajecten aan bod.

Een voorbeeld van een samenwerkingsovereenkomst, van een projectplan en van een aanpak van de monitoring/evaluatie met een bijbehorend voorbeeld voortgangsrapportageformulier zijn door de RWI ontwikkeld en op de website geplaatst ([www.rwi.nl](http://www.rwi.nl)).

De handreiking *Reïntegratie met voorkennis* beschrijft een methode waarmee gemeenten hun bestandskennis kunnen verbeteren. Deze methodiek betreft een gesystematiseerde wijze van voorselectie op basis van een beperkt aantal criteria. De uiteindelijke selectie van werkzoekenden voor werkgelegenheids- of scholingsprojecten, blijft voorbehouden aan de klantmanagers.

Door het bestand van werkzoekenden in te delen op basis van een beperkte set criteria, kan de gemeente in voorkomende gevallen sneller de juiste kandidaten uit het bestand selecteren. In de handreiking wordt eveneens beschreven welke gevolgen de toepassing van deze methodiek heeft voor de organisatie en de ICT-structuur binnen de gemeente.

De handreikingen zijn verspreid onder alle gemeenten. Dit geldt ook voor de handreiking *Buitenkans*, zie daarvoor de paragraaf "WSW" hierboven.

### **Bestuurlijk overleg**

Ook in 2006 heeft regulier bestuurlijk overleg met het UWV, CWI en LCR plaatsgevonden. Het bestuurlijk overleg met de LCR heeft twee keer plaatsgevonden. Het bestuurlijk overleg met zowel UWV als CWI heeft 1 keer plaatsgevonden.

### **3.3 Bevorderen kwaliteit en transparantie op de markten voor re-integratie-, inburgering-, interventie- en arbodienstverlening**

#### **Reïntegratiemarktanalyse 2006**

Op 6 juli 2006 heeft de Raad zijn Reïntegratiemarktanalyse 2006 *De route naar resultaat* gepubliceerd. Tegelijk zijn drie onderliggende onderzoeken verschenen:

1. SEO, *De weg naar werk*.
2. SEO, *De wet terug: epiloog*
3. Research voor Beleid: *Ontwikkelingen op de reïntegratiemarkt*

Samenvattend kunnen de volgende conclusies worden getrokken.

#### *Private re-integratiemarkt krijgt concurrentie*

Grootschalige inkoop van diensten op de private re-integratiemarkt is geen standaardroute meer. De tendens gaat in de richting van meer regie voeren (door opdrachtgevers), meer zelf doen en meer samen doen met anderen. Vanwege tegenvallende resultaten proberen zowel private als publieke opdrachtgevers meer grip te krijgen op de resultaten. Publieke opdrachtgevers zijn, o.a. door meer regie, op zoek naar samenwerking met bedrijven via vacaturemeldpunten en werkgeversbenaderingen om vacatures aan uitkeringsgerechtigden te koppelen. Ook werkgevers bouwen soms een onderling netwerk om vacatures uit te wisselen. Door die strakkere regie worden minder integrale trajecten ingekocht en wordt naar alternatieven gezocht naast of in de plaats van de inkoop van re-integratiediensten. Het lijkt erop dat de private re-integratiemarkt meer en meer ingebed raakt in een bredere infrastructuur voor re-integratie. Hierbij hebben publieke en private opdrachtgevers en cliënten meerdere opties op de route (terug) naar werk.

#### *Vragersmarkt*

De private re-integratiemarkt is nog steeds een vragersmarkt. Opdrachtgevers kunnen op basis van eigen condities contracten afsluiten. De aanlevering van cliënten is niet zonder meer gegarandeerd. Verschillende re-integratiebedrijven geven aan dat hun grote afhankelijkheid van opdrachtgevers ten koste kan gaan van de kwaliteit van de dienstverlening. Veel re-integratiebedrijven werken bijvoorbeeld noodgedwongen met tijdelijke contracten voor een deel van de consultants, hetgeen gevolgen heeft voor de expertise en kwaliteit van re-integratie. De gesignaleerde tendens naar langere contracten is een verbetering, omdat bedrijven dan meer kunnen investeren in personeel en netwerken in de regio.

Veel re-integratiebedrijven richten zich op steeds meer en bredere doelgroepen en durven niet te specialiseren, omdat hen dit te afhankelijk zou maken van specifieke opdrachten en kleine doelgroepen. Tegelijk neemt het aantal re-integratiebedrijven toe door de enorme groei van IRO. Er zijn weinig toetredingsdrempels op de re-integratiemarkt. Mede door de concurrentie op prijs vindt maar in beperkte mate productinnovatie plaats.

#### *Meerwaarde van re-integratietrajecten*

Over de meerwaarde van re-integratietrajecten bestaat een wisselend beeld: de netto effecten van trajecten verschillen per uitkeringsregime. In de bijstand worden

aantoonbaar goede netto resultaten geboekt. In de WW is de toegevoegde waarde al minder en bij herbeoordeelde arbeidsongeschikten is deze waarde beperkt.

Om te komen tot een efficiënte en effectieve inzet van re-integratiediensten is daarom van groot belang om bij de start van individuele re-integratietrajecten een goed onderbouwde beslissing te nemen op basis van de vraag: wat werkt voor wie? Selectieve inzet van re-integratie-instrumenten verdient de voorkeur. Dit kan betekenen dat instrumenten gericht worden ingezet bij bepaalde doelgroepen. Het kan ook betekenen dat voor bepaalde groepen met een beperkte afstand tot de arbeidsmarkt (dit geldt met name voor de WW) een terughoudend beleid zou moeten worden gevoerd.

Tegelijk met de Reïntegratiemarktanalyse publiceerde de RWI zijn advies 'SUWI-ontketend'. Ook hierin – en in de achterliggende onderzoeksrapporten – is de taak van de RWI op het terrein van de reïntegratiemarkt concreet ingevuld. Zie hiervoor paragraaf 3.1.

### **Aanbodanalyse re-integratiemarkt**

Eind 2005 is aan Regioplan een expertise-opdracht verleend, gericht op het in kaart brengen van de kwantitatieve ontwikkelingen die zich aan de aanbodkant van de re-integratiemarkt voordoen. De opdracht is uitgevoerd op basis van gegevens die zijn opgenomen in de "keuzegids" van de Stichting Blik op Werk (voorheen reïntegratiemonitor). De informatie over deze ontwikkelingen was oorspronkelijk bestemd voor de reïntegratiemarktanalyse 2006 ('de route naar resultaat').

In een eerste deelrapportage van Regioplan zijn bouwstenen geleverd voor het hoofdstuk 'aanbod van re-integratiebedrijven' uit de reïntegratiemarktanalyse. Het eindrapport van Regioplan is in augustus 2006 opgeleverd. Aangezien dit eindrapport geen verrassende conclusies in het licht van het eerste deelrapport laat zien, is afgezien van integrale publicatie van de rapportage. Wel heeft het ministerie van SZW de analyses uit de eindrapportage verwerkt in het zogenoemde trendrapport re-integratie.

### **Vraaggerichte re-integratie**

Op 20 maart 2006 is door de RWI onder de titel "*Samenwerking tussen gemeenten en de vraagzijde van de arbeidsmarkt*" een notitie uitgebracht, waarin onder meer wordt besproken hoe de RWI bij vraaggerichte re-integratieprojecten een ondersteunende rol kan vervullen voor gemeenten en partijen aan de vraagzijde van de arbeidsmarkt. Op dezelfde datum is de *Evaluatie pilot vraaggerichte reïntegratie* verschenen alsmede het rapport *Ervaringen met samenwerking tussen sectoren en gemeenten in SVWW*.<sup>2</sup>

De RWI heeft geconstateerd dat gemeenten en partijen aan de vraagzijde van de arbeidsmarkt elkaar op het bovenlokale niveau (nog) niet op een spontane wijze weten te vinden. Tegen deze achtergrond heeft de RWI vanaf juli 2006 geïnventariseerd welke samenwerkingswensen bestaan bij enerzijds gemeenten en

---

<sup>2</sup> In de eerste publicatie wordt de samenwerking beschreven tussen de Stichting A+O Metalektro, de gemeente Dordrecht en de RWI. In de tweede publicatie beschrijft Ecorys in opdracht van de RWI de ervaringen van sectoren en gemeenten in tien SVWW-projecten.



anderzijds branches/sectoren en de daarin operationele O&O-fondsen. Doel was om te kijken of deze wensen kunnen worden omgezet in concrete re-integratieprojecten.

De uitkomsten van de gehouden inventarisatie zijn op 21 december 2006 in de Raadscommissie besproken. De uitkomsten bevestigen het idee dat de aandacht voor vraaggerichte samenwerking onder gemeenten en partijen aan de vraagzijde van de arbeidsmarkt, op branche- en sectoraal resp. bovenlokaal niveau, weliswaar groeiende is, maar in de praktijk nog onvoldoende leeft. In te beperkte mate komen vraaggerichte re-integratieprojecten daadwerkelijk van de grond. Naar aanleiding van deze constatering heeft de RWI besloten de terugmelding van de uitkomsten van de gehouden inventarisatie aan de gemeenten en aan de branches/sectoren/O&O-fondsen -nog eens- vergezeld te laten gaan van een oproep om de mogelijkheden die in vraaggerichte re-integratie gelegen zijn, optimaal te benutten. Verder is besloten om enige capaciteit van het secretariaat ter beschikking te stellen voor een follow up aan de door partijen geuite wens om tot vraaggerichte samenwerking te komen.

### **Stichting Blik op Werk**

De Raad voor Werk en Inkomen neemt deel in stichting Blik op Werk via het onafhankelijk voorzitterschap, het voeren van het secretariaat van de stichting Blik op Werk (afdeling Blik op Werk 3,5 fte in 2006) en via een financiële bijdrage. Doordat de werkzaamheden voor Blik op Werk vanuit het RWI-secretariaat gecoördineerd en uitgevoerd worden, blijken beide instanties veel voordeel te hebben van de synergie die hierdoor plaatsvindt.

Stichting Blik op Werk is formeel op 19 januari 2006 van start gegaan en kende in 2006 een vliegende start. Blik op Werk is een intensief samenwerkingsverband van vragers, aanbieders en cliënten op de markten voor re-integratie-, inburgering-, interventie- en arbodienstverlening. Blik op Werk heeft als missie de vragers en cliënten op deze markt goed te informeren over de (kwaliteit van de) aangeboden diensten. In Blik op Werk zijn werkgevers- en werknemersorganisaties, VNG, LCR, UWV, Boaborea, MBO Raad en Fotin vertegenwoordigd. Vanuit de RWI en de brancheorganisaties Borea en Boa (inmiddels samengegaan) zijn de bestaande initiatieven overgebracht en te vinden op de website van Blik op Werk ([www.blikopwerk.nl](http://www.blikopwerk.nl)).

De belangrijkste resultaten van de samenwerkende partijen in de stichting Blik op Werk in 2006:

1. Steeds meer bedrijven zijn te vinden in het overzicht van aanbieders op de re-integratie- en arbomarkt (Keuzegids voorheen Reïntegratiemonitor). Eind 2006 gaat het om circa 1000 actuele bedrijfsbeschrijvingen, in vier categorieën (arbodienstverleners, interventiebedrijven, re-integratiebedrijven en scholingsinstellingen). Deze stijging van het aantal deelnemende bedrijven is mede mogelijk gemaakt door de inspanningen van o.m. UWV, Boaborea, NOBOL en NOLOC.
2. Medio 2006 is het oordeel van opdrachtgevers en cliënten over re-integratiebedrijven (Tevredenheidsonderzoek) over ruim 200 aanbieders gepubliceerd. Deze gegevens zijn het in marktoverzicht (Keuzegids) opgenomen en te vinden op [www.blikopwerk.nl](http://www.blikopwerk.nl). Gelijktijdig zijn de voorbereidingen gestart voor de meting 2006/2007, over een nog groter aantal aanbieders.

3. Ongeveer 100 bedrijven beschikken over het Blick op Werk Borea keurmerk, het Blick op Werk Boa keurmerk of het Cliëntenkwaliteitskeurmerk Re-integratie. Omdat de dienstverlening op de markten voor re-integratie-, interventie- en arbodienstverlening steeds meer naar elkaar toegroeit, heeft Blick op Werk één keurmerk ontwikkeld, dat deze drie keurmerken gaat vervangen. De voorlopige handleiding ervan is november 2006 gepubliceerd. Het keurmerk is bedoeld voor opdrachtgevers, cliënten, werknemers en aanbieders van re-integratie-, interventie- en arbodiensten.
4. Blick op Werk geeft prioriteit aan het verbeteren van de kwaliteit van de gemeentelijke re-integratiemarkt. Het Reïntegratiemeldpunt biedt nu al op landelijk niveau een overzicht van vraag en aanbod op de gemeentelijke markt. Via het Reïntegratiemeldpunt kunnen gemeenten gemakkelijk van elkaars aanbestedingen leren. Via de Contractenbenchmark wordt landelijk informatie verzameld over prestaties van door gemeenten gecontracteerde re-integratie-bedrijven. Ten slotte zijn via het Blick op Werk Borea Keurmerk in juni 2006 gegevens op trajectniveau over de gemeentelijke markt gepubliceerd.
5. In 2006 is afgesproken en geregeld dat Blick op Werk ook de markt voor inburgeringscursussen inzichtelijk gaat maken voor gemeenten en cliënten. Het nieuwe keurmerk inburgeren is overgedragen aan Blick op Werk en de MBO-Raad, FOTIN maken nu ook onderdeel uit van de samenwerkende partijen in Blick op Werk.
6. Cliënten krijgen zelf steeds meer zeggenschap over hun terugkeer naar werk. Maar wil je goed kunnen kiezen, dan is belangrijk dat je ook over de juiste informatie beschikt. Een belangrijke ambitie van de samenwerkende partijen van Blick op Werk is om cliënten te faciliteren bij hun keuze tussen aanbieders. In 2006 is in nauw overleg met o.m. UWV een website ontwikkeld voor cliënten van het UWV. Deze zal naar verwachting begin 2007 worden gelanceerd.

Alle producten van de samenwerkende partijen in Blick op Werk zijn te vinden op [www.blikopwerk.nl](http://www.blikopwerk.nl).

### 3.4 Subsidieregeling (SVWW)

#### Algemeen

In 2002 en 2003 heeft de RWI op basis van de Stimuleringsregeling Vacaturevervulling door Werklozen en met werkloosheid bedreigde Werknemers (SVWW) in totaal 99 beschikkingen subsidieverleningen afgegeven voor re-integratieprojecten op initiatief van de vraagzijde van de arbeidsmarkt (ondernemingen, branches en sectore). In totaal 87 projecten zijn daadwerkelijk in uitvoering gegaan. Samenvattingen van deze projecten staan op de website van de RWI.

Vanwege de lange doorlooptijd van SVWW-projecten (tot 3 jaar) heeft de RWI ook in 2006 nog volop werkzaamheden verricht in het kader van de uitvoering (en afbouw) van het subsidieregime SVWW. De werkzaamheden lagen vooral op het terrein van advisering over het opstellen en indienen van einddeclaraties en eindrapportages, alsmede het beoordelen en het afwikkelen ervan.

In 2006 zijn in totaal 33 volledige einddeclaraties ingediend en in behandeling genomen. Het aantal in 2006 afgesloten projecten bedroeg 34. Per 31 december 2006 waren 18 SVWW-dossiers nog niet afgesloten.

#### Uitvoering: beleidsaspecten

Alle SVWW-projecten zijn vanaf het begin gemonitord. Periodiek hebben aanvragers gegevens aangeleverd over de deelnemers, de trajecten en de resultaten.

Enkele kerncijfers naar de stand van eind december 2006:

- aantal gestarte deelnemers: 8.698
- SVWW-traject voltooid: 4.886 deelnemers (n.b.: een gedeelte van de voortijdige beëindiging van trajecten is toe te schrijven aan werkaanvaarding)
- van de deelnemers die hun traject hebben voltooid is 55 % geplaatst in een arbeidsovereenkomst

Zie voor een aantal belangrijke kengetallen Bijlage 2 'SVWW in uitvoering'.

Mede ter inhoudelijke afronding van het subsidieregime SVWW is in juni 2006 het externe evaluatieonderzoek 'Evaluatie SVWW' van start gegaan. Eind 2006 was het onderzoek nog in uitvoering.

#### Uitvoering beheeraspecten

Een belangrijk aspect van het subsidieregime is de rechtmatige inzet van de verstrekte subsidiemiddelen. In dat kader worden ondermeer de projectadministraties van de aanvragers gemonitord. De RWI heeft hiervoor een extern accountantsbureau ingeschakeld. Ook voert dit bureau de reviews uit op de werkzaamheden van de controlerend accountants die bij de einddeclaraties een – goedkeurende – accountantsverklaring hebben afgegeven. De reviewverslagen worden door de RWI betrokken bij de beoordeling van de ingediende eindafrekeningen.

#### Bezwaarprocedures

In 2006 is het eind 2005 nog in behandeling zijnde bezwaarschrift afgewikkeld (ongegrondverklaring). In de loop van 2006 is één nieuw bezwaarschrift ontvangen (op 31 december 2006 nog in behandeling).

### 3.5 Communicatie

#### Media-aandacht

Ook in 2006 hebben activiteiten en producten van de RWI vermeldingen in de media gekregen. In deze paragraaf volgt een korte opsomming van de meest in het oog lopende publicatiemomenten in 2006, waarbij er steeds veel belangstelling van de media (tv, radio, landelijke en regionale kranten en vakbladen) was.

Eind januari overhandigde RWI-voorzitter Jan van Zijl het advies ‘Huis houden op de markt’ aan de voorzitter van de Vaste Kamercommissie van SZW. Dit gebeurde tijdens een persconferentie in Nieuwspoor. Half december verscheen het vervolgadvis over het ontwikkelen van een markt voor persoonlijke dienstverlening. Begin april kwam de jaarlijkse ‘Arbeidsmarktanalyse’ uit, waarin de RWI dit keer opriep tot een ‘offensiever’ arbeidsmarktbeleid.

Half mei boden de RWI-voorzitter en de voorzitter van de HBO-raad op een persconferentie hun gezamenlijke analyse over het dreigende kennistekort aan premier Balkenende aan. Vanwege de val van het kabinet ging de als vervolg hierop aangekondigde Scholingstop in het najaar niet door. In plaats daarvan presenteerden beide voorzitters voorafgaand aan het Najaarscongres van de RWI op een persconferentie het manifest ‘Talent ontwikkelen, talent benutten’. Hierin kondigen sociale partners, onderwijsveld en gemeenten gezamenlijke acties aan om het kennistekort te bestrijden en de aansluiting tussen onderwijs en arbeidsmarkt te verbeteren.

Begin juli verschenen het SUWI-advies en de Reïntegratiemarktanalyse 2006, evenals een serie onderliggende onderzoeksrapporten. Minister De Geus nam deze producten tijdens een persconferentie in Nieuwspoor in ontvangst.

Ook het advies en onderzoeksrapport ‘Hogeropgeleide allochtonen op de arbeidsmarkt’ en de Wsw-handreiking ‘Buitenkans’ konden zich in het najaar verheugen in de belangstelling van verschillende media.

Voor bovenstaande producten geldt dat er niet alleen voor het verschijnen veel media-aandacht was. Ook in de maanden daarna werd er door de media nog veel veelvuldig op deze producten teruggegrepen. Dit gold overigens ook – naar aanleiding van de politieke behandeling in zowel Tweede als Eerste Kamer van het fenomeen ‘participatieplaats’ – voor de voorstellen van de RWI uit 2005 over dit onderwerp.

Door het hele jaar was er – zij het bescheidener van omvang – ook mediabelangstelling voor ‘kleinere’ RWI-producten. Voorbeelden hiervan zijn: de tussenrapportage en eindrapport Seizoenarbeid, het advies regionaal arbeidsmarktbeleid, het advies Sectorstartniveau en de analyse over de arbeidsmarktpositie van middelbaar opgeleiden.

Tot slot is in het licht van de media-aandacht het vermelden waard dat de RWI – vooral in de persoon van de voorzitter – in 2006 regelmatig aan het woord kwam in bijvoorbeeld journaalreportages, radio-interviews en documentaires over uiteenlopende arbeidsmarktonderwerpen. Hierbij werd of gerefereerd aan de

algemene expertise van de RWI op betreffende beleidsterreinen, of werd specifiek gevraagd naar de opvattingen van de Raad.

### **Website**

Halverwege 2006 werd de website van de RWI ([www.rwi.nl](http://www.rwi.nl)) vernieuwd. Dit betrof zowel de structuur als de visuele uitstraling. Centraal stond daarbij met name de presentatie van de expertise van de RWI met betrekking tot een aantal arbeidsmarktthema's. Onderdeel van de vernieuwing was ook het overzetten van de Reïntegratiemonitor (nu Keuzegids) naar de website van de Stichting Blik op Werk ([www.blikopwerk.nl](http://www.blikopwerk.nl)).

De vernieuwing van de website is nog niet af, vandaar ook dat er eind 2006 een expert-review heeft plaatsgevonden, waarbij met name kritisch is gekeken naar de navigatie-usability en de wijze van aanbieding van de expertise-thema's. In het kader van de doorontwikkeling is het voornemen om in 2007 een verbeteringsslag te maken waar het gaat om meer interactiviteit met de bezoekers.

De bezoekersaantallen hebben door het hele jaar genomen – met uitzondering van de zomermaanden – overigens een stijgende lijn laten zien.

### **RWI-zine**

RWI-zine, de elektronische nieuwsbrief van de RWI, is in 2006 negen keer verschenen. In de regel vindt een uitgave plaats naar aanleiding van de publicatie van een RWI-product (advies, onderzoeksrapport, analyse e.d).

Het aantal abonnees bleef stijgen. Van ongeveer 2300 mailadressen eind 2005 naar ruim 3300 eind 2006. Ook dit jaar bleef het aantal afmeldingen beperkt tot enkele tientallen.

### **Scholingsmanifest**

De afdeling Communicatie van de RWI heeft in het najaar van 2006 de communicatieve aspecten van het manifest 'Talent ontwikkelen, talent benutten' voor haar rekening genomen. Dit kwam concreet neer op het coördineren van een redactieslag op het document, van een versneld vormgevings- en drukproces in een speciale projecthuistijl en van het distributieproces onder relaties en achterbannen van de ondertekeningspartijen.

### **Najaarscongres**

Het jaarlijkse Najaarscongres van de RWI werd dit jaar op woensdagmiddag 15 november gehouden, wederom in het Haagse theater Diligentia. Het thema was 'De arbeidsmarkt van morgen'. Complicatie was dat in de zomer duidelijk werd dat op de aanvankelijk geplande datum (22 november) de vervroegde Tweede Kamerverkiezingen zouden plaatsvinden. Naast het verzetten van het congres was een andere consequentie dat premier Balkenende zijn toezegging om een speech te houden, moest intrekken. Maar met bijdragen van Agnes Jongerius (FNV), Loek Hermans (MKB), Ahmed Aboutaleb (wethouder Amsterdam), Mirjam Sijmons (Content) en Trude Maas-de Brouwer (Hay Vision Society) was het programma aansprekend genoeg om congres met ongeveer 450 bezoekers volgeboekt te krijgen. Vele tientallen mensen hebben we moeten teleurstellen.

Voor het eerst was er ook een ludiek intermezzo, verzorgd door standup comedian Raoul Heertje. Een optreden dat zeer in de smaak viel.

Voorafgaand aan het congres heeft de RWI onder zijn relaties de meningen en verwachtingen over de arbeidsmarkt van morgen gepeild. Ongeveer 750 'arbeidsmarktprofessionals' hebben aan deze Arbeidsmarktenquête meegedaan. RWI-voorzitter Van Zijl presenteerde de uitkomsten van de enquête.

Als extra ingelast programma-onderdeel gaven Doekle Terpstra en Jan van Zijl een toelichting op het die dag gepresenteerde Scholingsmanifest.

Uit een digitale enquête onder de congresgangers bleek dat zij het congres hoog waardeerden. Het totaalcijfer was gemiddeld een 7.9.

### **Handreikingen**

In 2006 zag een nieuw type RWI-producten het licht: de gedrukte handreikingen. Eind juni verschenen 'Samen leren werken' en 'Reïntegratie met voorkennis', in oktober gevolgd door 'Buitenkans'. De handreikingen zijn in ruime mate verspreid onder vooral gemeentelijke doelgroepen.

In december is in een aantal vakbladen een bescheiden advertentiecampagne gehouden om deze producten nogmaals onder de aandacht te brengen. Dit leverde weer extra bestellingen op.

In juni verspreidde de Regiegroep GrijsWerkt onder ondernemingsraden de door de RWI opgestelde Gespreksagenda Leeftijd.

### **Blik op Werk**

De afdeling Communicatie van de RWI adviseert over de (marketing)communicatie-activiteiten van de Stichting Blik op Werk en voert deze activiteiten ook uit.

#### *Website*

Op 10 april is de website van Blik op Werk ([www.blikopwerk.nl](http://www.blikopwerk.nl)) in de lucht gegaan. De website is een startpagina voor de instrumenten van Blik op Werk. In april waren dit: Keuzegids, Reïntegratiemeldpunt, Borea Keurmerk en BOA keurmerk. In de loop van het jaar zijn daaraan toegevoegd: de Contractenbenchmark en het Keurmerk Inburgeren.

Verder is een aantal websites in ontwikkeling. Er komt begin 2007 een website voor cliënten en er komt één website voor het nieuwe Blik op Werk keurmerk, dat de websites van het BOA en Borea keurmerk vervangt.

In het vierde kwartaal van 2006 is een start gemaakt met de plannen voor een nieuwe benadering van de website van Blik op Werk. In 2007 wordt toegewerkt naar een doelgroepenbenadering. Voordat deze nieuwe benadering er is, wordt gestreefd naar een zo eenduidig mogelijke uitstraling van de websites. Daarom is in het vierde kwartaal gestart met het aanpassen van de huisstijl van de Keuzegids en het Reïntegratiemeldpunt.

De bezoekersaantallen van de website zijn gestegen van nog geen 100 per dag in april/mei naar ruim 250 per (werk)dag in december.

#### *Promotie*

Om Blik op Werk te promoten is op verschillende beurzen en congressen een stand bemand: het congres van de LCR in maart, de beurs Gezond in bedrijf op 17 en 18 mei, het Divosa-congres op 18 en 19 mei, de gemeentedagen in september/oktober en de Performa beurs in oktober. Verder heeft Blik op Werk presentaties verzorgd tijdens de tour d'activering van StimulanSZ.

Als standmateriaal heeft Blik op Werk een presentatiescherm laten maken. Verder is er een corporate folder gemaakt en speciaal voor gemeenten is in oktober een folder over het Keurmerk Inburgeren ontwikkeld. Om specifiek de website te promoten zijn banners ontwikkeld. Deze zijn op diverse websites geplaatst, onder andere op de website van de RWI.

Begin september is een advertentie van het Blik op Werk Borea Keurmerk in enkele bladen geplaatst om bedrijven te feliciteren met het behalen van het keurmerk. Verder heeft er een corporate Blik op Werk advertentie gestaan in een Arbo&Reïntegratie special in december. Deze special werd bijgesloten bij P&O Actueel, Arbo Magazine, Maandblad Reïntegratie en Sociaal Bestek. Ook stond er in deze special een advertorial. Verder hebben we een advertentie geplaatst in Rendemens in december.

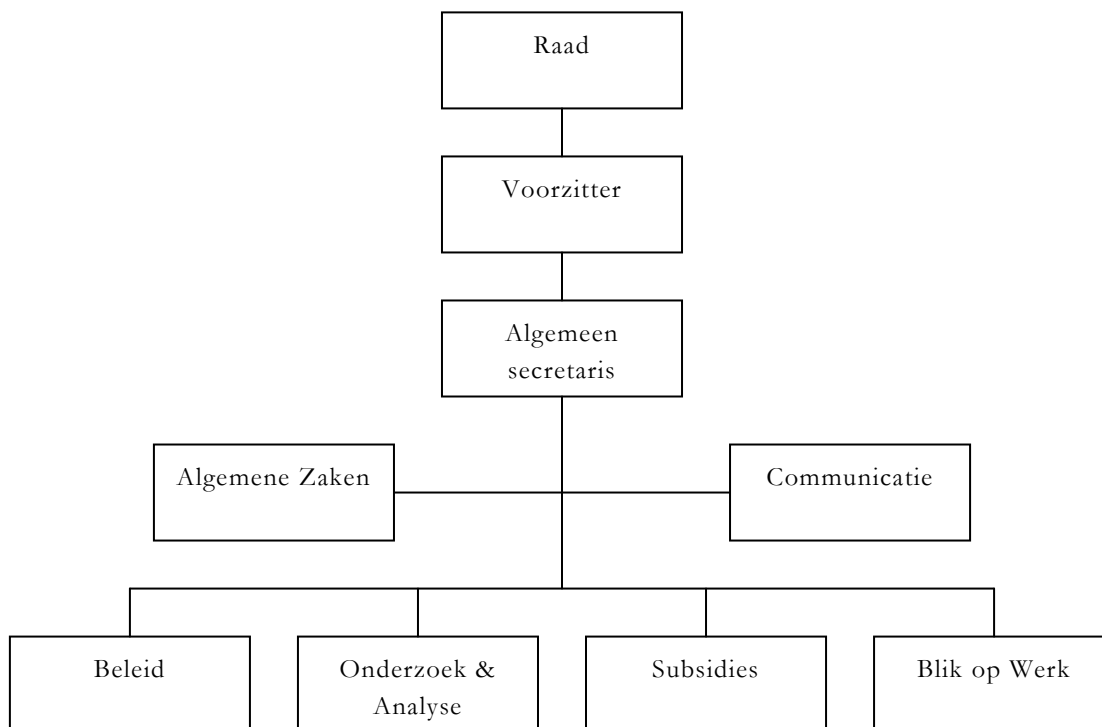
### *Media*

Een belangrijk communicatiemoment voor Blik op Werk was 14 juni. Op deze dag werden de tevredenheidscijfers van cliënten en opdrachtgevers over reïntegratiebedrijven gepubliceerd. Ook de benchmarkrapportage van het Blik op Werk Borea Keurmerk over 2005 verscheen op deze dag. In enkele media is er, naar aanleiding van het persbericht hierover, aandacht aan besteed. In november verscheen er nog een artikel in Flexmarkt over dit onderwerp. In september is in Maandblad Reïntegratie en in WIZ-Visie een artikel verschenen over met name de Contractenbenchmark.

## 4. Organisatie en bedrijfsvoering

### Vormgeving en inrichting secretariaat Raad

Halverwege 2006 heeft een verandering in de organisatiestructuur plaatsgevonden. Er is één afdeling toegevoegd aan de reeds bestaande drie ‘inhoudelijke’ afdelingen Beleid, Onderzoek & Analyse en Subsidies. De organisatiestructuur ziet er nu als volgt uit:



### Personeel

Aan het einde van 2006 waren bij de RWI 37 personen in dienst. In fte kwam de bezetting aan het einde van het jaar uit op 30,74 fte. Daarnaast staat de voorzitter van de Raad op de loonlijst van de RWI, hoewel hij formeel niet bij de RWI in dienst is<sup>3</sup>. De verdeling van het aantal fte over de verschillende afdelingen was ultimo 2006 als volgt:

- Algemene leiding: 1
- Beleid: 8,65
- Onderzoek & Analyse: 4,45
- Subsidies: 2
- Blik op Werk 4
- Communicatie: 2,7
- Algemene Zaken: 7,14
- Controller: 0,8

---

<sup>3</sup> Tevens zijn twee medewerkers van de Landelijke Cliënten Raad in oktober 2005 formeel in dienst getreden bij de RWI. Echter deze bij het LCR-secretariaat werkzame personen tellen niet mee in de officiële formatie van de RWI.



Vanwege het besluit van de minister om geen nieuwe middelen meer ter beschikking te stellen voor de SVWW is besloten om tot een geleidelijke afbouw van de afdeling Subsidies te komen. De doorlooptijd van de reeds gedane toezeggingen strekt zich uit tot halverwege 2007. Tot die tijd zal het secretariaat bezig zijn met de afhandeling van de SVWW.

In onderstaande tabellen staan de kengetallen met betrekking tot de bezetting naar leeftijd en geslacht.

Leeftijd	Personen		
	2006	2005	2004
20-24	1	1	
25-29	1	2	2
30-34	7	6	7
35-39	9	8	6
40-44	9	7	7
45-49	3	5	6
50-54	4	3	2
55-59	2	3	4
60-64	1	1	1
Totaal	37	36	35

Geslacht	Personen		
	2006	2005	2004
Man	16	19	17
Vrouw	21	17	18
Totaal	37	36	35

De deeltijdfactor bedraagt 0,83. Het aantal fte bedraagt dus 30,74 (exclusief voorzitter). Toegestaan was 35 fte in 2006, maar in verband met de aanzienlijke bezuiniging die de RWI in 2007 moet invullen, is daarop reeds geanticipeerd.

#### *Ziekteverzuim*

Het ziekteverzuim is het afgelopen jaar met ongeveer eenprocentpunt toegenomen mede als gevolg van een langdurig arbeidsongeschikte medewerker. De tabel schetst een verdeling naar gemiddelde verzuimfrequentie, gemiddelde verzuimduur in dagen en het gemiddelde verzuimpercentage (exclusief zwangerschapsverlof).

Ziekteverzuim	Frequentie	Verzuimduur	Verzuimpercentage
Totaal 2006	1,99	5,23	3,94
Totaal 2005	1,86	5,02	2,82
Totaal 2004	2,17	4,15	5,16

### *Opleidingen*

Door 13 personeelsleden is gebruik gemaakt van de mogelijkheid tot het volgen van een opleiding of cursus. Verder heeft een groot deel van het personeel gebruik gemaakt van een Excel cursus voor beginners en gevorderden. Het opleidingsbeleid is nauw gerelateerd aan functioneringsgesprekken. In het functioneringsgesprek komt ook het Persoonlijk Ontwikkel Plan (POP) van elke medewerker aan de orde. Het functioneren en de wensen van de medewerker in combinatie met eisen en mogelijkheden van de werkgever, worden vertaald in noodzakelijke trainingen en opleidingen.

### *Kinderopvang*

In 2006 werd door 15 medewerkers, 6 mannen en 9 vrouwen gebruik gemaakt van de kinderopvangregeling van de RWI. Het aantal kinderen dat werd opgevangen is 22.

### *Ouderschapsverlof*

In 2006 maakten 4 medewerkers (vrouwen) gebruik van betaald en onbetaald ouderschapsverlof.

### *Spaarloonregeling/Levensloop*

In 2006 maakten 14 medewerkers gebruik van de spaarloonregeling en 7 medewerkers maakten gebruik van de levensloopregeling.

## **Bedrijfsvoering**

### *Doeltreffendheid en doelmatigheid*

Ten aanzien van de overleg en adviestaak zijn geen eenduidige kengetallen te leveren die een adequaat inzicht zouden bieden op de vraag of de RWI-voorstellen doeltreffend waren. Implementatie van adviezen is immers van veel factoren afhankelijk en slechts in beperkte mate door de RWI te beïnvloeden. Maar het deelrapport over het functioneren van de RWI, zoals dat in het kader van de brede SUWI-evaluatie in 2006 is verschenen, rechtvaardigt de conclusie dat het functioneren van de RWI doeltreffend en doelmatig is.

Gesteld kan verder worden dat in 2006 meer (vervolg) adviesaanvragen bij de RWI zijn ingediend dan voorgaande jaren.

Verder is met UWV, SER en CWI samenwerken gewerkt op basis van de afspraken uit de vorig jaar afgesloten convenanten.

Ten aanzien van de transparantie van de reïntegratiemarkt is veel energie gestoken de nieuwe Stichting Blik op Werk. Besloten is hiervoor een aparte afdeling binnen de RWI te creëren.

Met betrekking tot de SVWW zijn in de bijlage gegevens opgenomen over doeltreffendheid en doelmatigheid.

### *Rechtmatigheid*

De RWI stelt een jaarlijkse verantwoording op. Hierbij wordt ingegaan op de uitvoering van de wettelijke taken en de besteding van de door het Ministerie toegekende middelen. Deze jaarlijkse verantwoording wordt vergezeld van een accountantsverklaring. De accountant heeft naar aanleiding van de uitgevoerde

controle geen onvolkomenheden in de administratie en de verantwoording geconstateerd. De Jaarrekening geeft een getrouw beeld van de baten en lasten. In 2007 zal het IWI wel een review uitvoeren op de werkzaamheden van de accountant. In 2005 heeft het IWI een review uitgevoerd naar de werkzaamheden van de accountant bij de jaarverantwoording over 2004. Het IWI heeft daarbij geconstateerd dat de door de accountant verrichte werkzaamheden een voldoende deugdelijke grondslag vormen voor het accountantsoordeel. De jaarverantwoording voldoet aan de huidige eisen van wet- en regelgeving. Bij het onderzoek van de inspectie zijn geen onrechtmatigheden geconstateerd.

In 2006 is geen nieuw gesprek geweest met het IWI over de SVWW. Het IWI heeft in de laatste maand van 2005 een gesprek gehad bij de RWI. IWI zag dit gesprek als een follow up van het eerdere onderzoek in 2004 naar de uitvoering van de SVWW. Het IWI heeft geoordeeld dat de RWI in control is bij de afwikkeling van de projecten.

## Bijlage 1 Onderzoeksactiviteiten en benutting van resultaten

De onderstaande tabel bevat een systematisch overzicht van zowel de onderzoeks- en expertise-activiteiten die in het kalenderjaar 2006 zijn ondernomen als de wijze waarop de resultaten van die activiteiten zijn benut. Over de tabel kunnen nog de volgende opmerkingen worden gemaakt:

- In de tabel zijn uitsluitend die activiteiten opgenomen die extern zijn aanbesteed.
- In de tabel zijn zowel de activiteiten opgenomen die in 2006 zijn afgerond (waarvoor vaak al in 2005 opdracht is verleend) als de op 31 december 2006 nog lopende activiteiten.
- In de tabel zijn vooral die activiteiten opgenomen die naast een benutting in adviezen, voorstellen en/of handreikingen ook hebben geleid (of dat nog zullen doen) tot een zelfstandige publicatie (via de website van de RWI en/of in boekvorm in RWI-stijl).
- De volgorde van de activiteiten in de tabel is gebaseerd op de datum van het verlenen van de opdracht.
- Vanwege de oprichting van de Stichting Blik op Werk in 2006 zijn enkele onderzoeksactiviteiten, die zijn ondernomen in het kader van het bevorderen van de kwaliteit en de transparantie van de reïntegratiemarkt, niet meer in dit overzicht opgenomen.

**Tabel 1 Onderzoeksactiviteiten en benutting van resultaten**

Onderzoek en/of expertise	Opdracht-nemer(s)	Looptijd	Benutting resultaten
<b>Beleidsmonitor SVWW</b>	ECORYS	Jan. 2006 t/m dec. 2006 (loopt sinds jan. 2002)	<ul style="list-style-type: none"> <li>• Intern Management Informatie Systeem</li> <li>• Verantwoording in kwartaalverslagen</li> <li>• Input voor beleidsevaluatie</li> </ul>
<b>Project Onderwijs Arbeidsmarkt 2006 (expertise)</b>	ROA	Jan. 2006 t/m dec. 2006 (participatie sinds 2003)	<ul style="list-style-type: none"> <li>• Periodieke en Jaararbeidsmarkt-analyses (PAA's)</li> <li>• ROA-publicatie</li> </ul>
<b>De weg terug; epiloog</b>	SEO Economisch Onderzoek	Dec. 2004 t/m juni 2006	<ul style="list-style-type: none"> <li>• Reïntegratiemarkt-analyse 2006</li> <li>• RWI-publicatie</li> </ul>
<b>Cliëntstromen in de SUWI-keten / De weg naar werk</b>	SEO Economisch Onderzoek	Juni 2005 t/m juni 2006	<ul style="list-style-type: none"> <li>• Reïntegratiemarkt-analyse 2006</li> <li>• Advies SUWI ontketend</li> <li>• RWI-publicatie</li> </ul>
<b>Oordeel van werkgevers over de SUWI-dienstverlening</b>	Bureau Bartels	Juli 2005 t/m mei 2006	<ul style="list-style-type: none"> <li>• Advies SUWI ontketend</li> <li>• RWI-publicatie</li> </ul>
<b>Monitoring en evaluatie</b>	TNO	Aug. 2005 t/m	<ul style="list-style-type: none"> <li>• RWI-publicatie</li> </ul>

<b>seizoensarbeid 2005</b>	Kwaliteit van Leven	juni 2006	
<b>Samenwerking in de SUWIketen / SUWI: structuur in samenwerking?</b>	TNO Kwaliteit van Leven	Sept. 2005 t/m feb. 2005	<ul style="list-style-type: none"> <li>• Advies SUWI ontketend</li> <li>• RWI-publicatie</li> </ul>
<b>Ontwikkeling vacature-indicator, eerste fase (expertise)</b>	CBS	Okt. 2005 t/m feb. 2005	<ul style="list-style-type: none"> <li>• Haalbaarheids-onderzoek i.v.m. uitbreiding PAA's</li> </ul>
<b>Praktijkstudie Ken uw bestand</b>	Conclusion Consulting Sociale Zekerheid	Okt. 2005 t/m mei 2006	<ul style="list-style-type: none"> <li>• Handreiking Reïntegratie met voorkennis</li> </ul>
<b>Ontwikkelingen op de reïntegratiemarkt</b>	Research voor Beleid	Okt. 2005 t/m maart 2005	<ul style="list-style-type: none"> <li>• Reïntegratiemarkt-analyse 2006</li> <li>• RWI-publicatie</li> </ul>
<b>Aanbod op de reïntegratiemarkt in beeld (expertise)</b>	Regioplan	Dec. 2005 t/m juni 2005	<ul style="list-style-type: none"> <li>• Reïntegratiemarkt-analyse 2006</li> <li>• SZW Trendrapport reïntegratie 2006</li> </ul>
<b>Kwaliteit Opleiding ICT-onderwijsassistent (SVWW-project)</b>	ITS	Dec. 2005 t/m april 2006	<ul style="list-style-type: none"> <li>• Beheer SVWW</li> <li>• Verantwoording</li> </ul>
<b>Het instroomniveau voor schoolverlaters op de arbeidsmarkt (expertise)</b>	ROA	Maart 2006 t/m juni 2006	<ul style="list-style-type: none"> <li>• Advies Sector Start Niveau</li> <li>• Publicatie op website</li> </ul>
<b>Hogeropgeleide allochtonen op de arbeidsmarkt: successen en belemmeringen</b>	Regioplan	April 2006 t/m sept. 2006	<ul style="list-style-type: none"> <li>• Advies Hogeropgeleide allochtonen op de arbeidsmarkt</li> </ul>
<b>Plaatsing van WSW-ers bij reguliere werkgevers: hoe en onder welke voorwaarden?</b>	SEOR	April 2006 t/m sept. 2006	<ul style="list-style-type: none"> <li>• Handreiking Buitenkans</li> <li>• RWI-publicatie</li> </ul>
<b>Beleidsevaluatie SVWW</b>	ECORYS	April 2006 t/m feb. 2007	<ul style="list-style-type: none"> <li>• Lopend onderzoek</li> </ul>
<b>Budgettaire en werkgelegenheidseffecten van het RWI advies 'Huis houden op de markt'</b>	SEOR	Juli 2006 t/m nov. 2006	<ul style="list-style-type: none"> <li>• Vervolgadvies Huis houden op de markt</li> <li>• RWI-publicatie (nog te verschijnen)</li> </ul>
<b>Persoonlijke dienstverlening en fiscale uitvoerbaarheid. (expertise)</b>	FEI-EUR	Juli 2006 t/m nov. 2006	<ul style="list-style-type: none"> <li>• Vervolgadvies Huis houden op de markt</li> <li>• RWI-publicatie (nog te verschijnen)</li> </ul>
<b>Work First en arbeidsmarktperspectief</b>	Research voor Beleid	Aug. 2006 / april 2007 t/m sept. 2007	<ul style="list-style-type: none"> <li>• Lopend onderzoek (opdracht verleend, start uitgesteld)</li> </ul>
<b>Bereik en kwaliteit van dienstverlening aan NUG-ers</b>	Research voor Beleid	Dec. 2006 t/m april 2007	<ul style="list-style-type: none"> <li>• Lopend onderzoek</li> </ul>

<b>Inzet, inhoud, timing en effectiviteit van re-integratie- en activeringsinstrumenten voor het zittend bestand</b>	SEO Economisch Onderzoek i.s.m. TNO Kwaliteit van Leven	Dec. 2006 t/m aug. 2007	<ul style="list-style-type: none"> <li>• Lopend onderzoek</li> </ul>
<b>Re-integratie zieke werknemers</b>	TNO Kwaliteit van Leven	Dec. 2006 t/m juli 2007	<ul style="list-style-type: none"> <li>• Lopend onderzoek</li> </ul>
<b>Tweedekanstrajecten</b>	Regioplan i.s.m. SEO Economisch Onderzoek	Dec. 2006 t/m mei 2007	<ul style="list-style-type: none"> <li>• Lopend onderzoek</li> </ul>
<b>Gezond blijven werken (expertise)</b>	TNO Kwaliteit van Leven	Dec. 2006 t/m april 2007	<ul style="list-style-type: none"> <li>• Lopend onderzoek</li> </ul>
<b>De leefsituatie van werkenden en niet-werkenden in 2007</b>	SCP	Dec. 2006 t/m dec. 2007	<ul style="list-style-type: none"> <li>• Lopend onderzoek</li> </ul>
<b>Samenhang WWB, WMO, WSW en de inzet van loonkostensubsidies (expertise)</b>	Radar	Dec. 2006 t/m jan. 2007	<ul style="list-style-type: none"> <li>• Lopend onderzoek</li> </ul>
<b>Raakvlakken WWB, WMO, WSW en Wet Inburgering (expertise)</b>	Van der Krogt Bestuurs- advies Zorg, Werk & Inkomen	Dec. 2006 t/m jan. 2007	<ul style="list-style-type: none"> <li>• Lopend onderzoek</li> </ul>
<b>Vervolgonderzoek cliëntstromen in de SUWI-keten (onderzoek en expertise)</b>	SEO Economisch Onderzoek	Dec. 2006 t/m april 2007 / dec. 2007	<ul style="list-style-type: none"> <li>• Lopend onderzoek</li> </ul>

## Bijlage 2 SVWW in uitvoering

### 1. Algemeen

Het hoofddoel van de SVWW is (duurzame) vacaturevervulling door werklozen en met werkloosheid bedreigde werknemers. Het bereiken van dit hoofddoel dient op een doelmatige en rechtmatige manier plaats te vinden. Het totaalbeeld van de SVWW aan het eind van 2006 betreffende de projecten en de deelnemers is als volgt.

#### Overall beeld projecten SVWW

Aantal projecten nog in uitvoering	4 <sup>e</sup> kw 2006	3 <sup>e</sup> kw 2006	2 <sup>e</sup> kw 2006	1 <sup>e</sup> kw 2006
Begin kwartaal	23	32	43	52
Subsidievaststellingen	(5)	(9)	(11)	(9)
Intrekking	-	-	-	-
Aantal lopende projecten	18	23	32	43

#### Overall beeld deelnemers in SVWW

<i>Deelnemers in traject genomen</i>	<i>Abs.</i>	<i>%</i>
totaal deelnemers gestart met trajecten	8.698	100,0%
<i>van wie deelnemers</i>		
met beëindigde trajecten	7.384	84,8%
nog in traject	1.314	15,2%

<i>Deelnemers met beëindigde trajecten</i>	<i>Abs.</i>	<i>%</i>
totaal deelnemers met beëindigde trajecten	7.384	100,0%
<i>van wie deelnemers die</i>		
traject hebben voltooid	4.886	66,2%
traject voortijdig hebben beëindigd	2.498	33,8%

<i>Plaatsing van deelnemers met voltooid traject</i>	<i>Abs.</i>	<i>%</i>
totaal deelnemers die traject hebben voltooid	4.886	100,0%
<i>van wie deelnemers</i>		
geplaatst	2.236	45,7%
-in dienstbetrekking in de zin van de SVWW	1.624	
-in arbeidsovereenkomst niet zijnde dienstbetrekking in de zin van de SVWW	521	
-in uitzendovereenkomst	91	
nog in bemiddeling	248	5,1 %
niet geplaatst	2.402	49,2 %

<i>Duurzame plaatsing van deelnemers in dienstbetrekking</i>	<i>abs.</i>	<i>%</i>
totaal deelnemers geplaatst in dienstbetrekking in de zin van de SVWW	1.624	100%
<i>van wie</i>		
duurzaam geplaatst	1.167	71,8%
(nog) niet duurzaam geplaatst	457	28,2%

## 2. Kengetallen

De RWI maakt gebruik van kengetallen. De RWI maakt een onderscheid naar doeltreffendheid, doelmatigheid en rechtmatigheid.

Van belang is te vermelden dat de invulling van de kengetallen is gebaseerd op de beleidsmonitor SVWW met gecumuleerde cijfers van alle projecten over het eerste kwartaal 2002 t/m het vierde kwartaal 2006. Bij de hierna genoemde getallen dient rekening te worden gehouden met het feit dat de projecten, die een lange doorlooptijd (tot 3 jaar) kennen, deels nog niet zijn afgerond. Dit werkt in kwantitatieve zin vooral door in het totaal van de plaatsingscijfers.

Noot bij alle onderstaande tabellen: indien de score ten opzichte van het vorig kwartaal lager is geworden, staat de mutatie tussen haakjes vermeld.

### *Kengetallen in relatie tot doeltreffendheid*

Voor kengetallen omtrent doeltreffendheid kent de RWI de volgende items. Hierbij zij opgemerkt dat onder plaatsing wordt verstaan het hebben geplaatst van een projectdeelnemer op een vacature. Deze persoon is na voltooiing van zijn traject dus aan het werk gegaan.

<i>Plaatsingen en geslacht</i>	<i>% van totaal</i>	<i>abs.</i>	<i>4<sup>e</sup> kw 2006</i>	<i>3<sup>e</sup> kw 2006</i>	<i>2<sup>e</sup> kw 2006</i>	<i>1<sup>e</sup> kw 2006</i>	<i>2002 - 2005</i>
Man	65,7	1.470	40	45	70	29	1.286
Vrouw	34,3	766	13	19	30	10	694
Onbekend	0,0	0	0	0	0	0	0
Totaal	100,0	2.236	53	64	100	39	1.980

<i>Plaatsingen en fasering</i>	<i>% van totaal</i>	<i>abs.</i>	<i>4<sup>e</sup> kw 2006</i>	<i>3<sup>e</sup> kw 2006</i>	<i>2<sup>e</sup> kw 2006</i>	<i>1<sup>e</sup> kw 2006</i>	<i>2002 - 2005</i>
Aantal fase 1	4,4	99	4	(-3)	7	(-11)	102
Aantal fase 2	32,1	717	14	11	66	32	594
Aantal fase 3	45,0	1.006	30	46	20	30	880
Aantal fase 4	8,2	183	5	10	8	0	160
Met werkloosheid bedreigden	10,1	227	0	0	0	(-7)	234
Onbekend/Nader te bepalen	0,2	4	0	0	(-1)	(-5)	10
Totaal	100,0	2.236	53	64	100	39	1.980



<i>Plaatsingen en werkloosheidsduur</i>	% van totaal	abs.	4 <sup>e</sup> kw 2006	3 <sup>e</sup> kw 2006	2 <sup>e</sup> kw 2006	1 <sup>e</sup> kw 2006	2002 - 2005
Werkloosheidsduur 0 mnd	10,5	237	0	0	0	(-9)	246
Werkloosheidsduur < 6 mnd	26,2	583	8	9	82	37	447
Werkloosheidsduur 6-12 mnd	21,0	471	18	10	9	(-1)	435
Werkloosheidsduur 1 - 2 jaar	20,4	456	13	22	0	12	409
Werkloosheidsduur > 2 jaar	20,2	451	14	23	9	0	405
Onbekend/Nader te bepalen	1,7	38	0	0	0	0	38
Totaal	100,0	2.236	53	64	100	39	1.980

<i>Plaatsingen en leeftijd</i>	% van totaal	abs.	4 <sup>e</sup> kw 2006	3 <sup>e</sup> kw 2006	2 <sup>e</sup> kw 2006	1 <sup>e</sup> kw 2006	2002 - 2005
Aantal jonger dan 20 jaar	14,0	313	0	1	70	19	223
Aantal van 20 tot 40 jaar	51,8	1.157	36	43	18	12	1.048
Aantal van 40 tot 57,5 jaar	33,3	745	17	20	12	13	683
Aantal van 57,5 jaar en ouder	0,8	19	0	0	19	0	0
Onbekend/Nader te bepalen	0,1	2	0	0	(-19)	(-5)	26
Totaal	100,0	2.236	53	64	100	39	1.980

<i>Plaatsingen en uitkering</i>	% van totaal	abs.	4 <sup>e</sup> kw 2006	3 <sup>e</sup> kw 2006	2 <sup>e</sup> kw 2006	1 <sup>e</sup> kw 2006	2002 - 2005
Aantal zonder uitkering	42,8	954	3	9	108	14	820
Aantal met WW-uitkering	25,4	561	0	25	(-1)	16	521
Aantal WAO/WAZ/Wajong	3,9	87	1	3	4	6	73
Aantal met ABW/IOAW	23,9	530	3	25	(-2)	(-6)	510
Aantal deels WW/WAO	1,7	35	0	0	(-1)	0	36
Aantal deels WAO/Abw	0,2	5	0	1	0	(-1)	5
Onbekend/overig	2,1	64	46	1	(-8)	10	15
Totaal	100,0	2.236	53	64	100	39	1.980

	% van totaal	abs.	4 <sup>e</sup> kw 2006	3 <sup>e</sup> kw 2006	2 <sup>e</sup> kw 2006	1 <sup>e</sup> kw 2006	2002 - 2005
<i>Plaatsingen en vooropleiding</i>							
Aantal met basisonderwijs	10,1	226	1	2	18	(-2)	207
Aantal lbo/vbo/mavo/ vmbo	56,0	1.252	24	30	65	23	1.110
Aantal met Havo/VWO	6,3	142	5	9	6	2	120
Aantal met MBO	21,0	471	16	18	10	4	423
Aantal met HBO/WO	6,4	143	7	5	1	12	118
Onbekend/Nader te bepalen	0,1	2	0	0	0	0	2
Totaal	100,0	2.236	53	64	100	39	1.980

*Kengetallen in relatie tot doelmatigheid*

	% van totaal	abs.	4 <sup>e</sup> kw 2006	3 <sup>e</sup> kw 2006	2 <sup>e</sup> kw 2006	1 <sup>e</sup> kw 2006	2002 - 2005
<i>In traject genomen deelnemers en fasering</i>							
Aantal fase 1	4,0	349	0	(-5)	(-5)	(-50)	409
Aantal fase 2	26,4	2.301	0	(-18)	43	8	2.268
Aantal fase 3	51,6	4.486	0	(-1)	(-5)	43	4.449
Aantal fase 4	12,7	1.093	0	(-2)	6	(-5)	1.094
Met werkloosheid bedreigden	4,9	432	0	(-1)	(-1)	(-7)	441
Onbekend/Nader te bepalen	0,4	37	0	(-2)	(-2)	(-20)	61
Totaal	100,0	8.698	0	(-29)	36	(-31)	8.722

	% van totaal	abs.	4 <sup>e</sup> kw 2006	3 <sup>e</sup> kw 2006	2 <sup>e</sup> kw 2006	1 <sup>e</sup> kw 2006	2002 - 2005
<i>In traject genomen deelnemers en werkloosheidsduur</i>							
Werkloosheidsduur 0 mnd	6,8	593	0	(-1)	(-3)	(-10)	607
Werkloosheidsduur < 6 mnd	19,9	1.731	0	(-5)	100	0	1.636
Werkloosheidsduur 6-12 mnd	21,9	1.903	0	(-10)	(-9)	(-2)	1.924
Werkloosheidsduur 1 - 2 jaar	24,5	2.128	0	(-8)	3	8	2.125
Werkloosheidsduur > 2 jaar	25,4	2.212	0	(-3)	(-14)	(-4)	2.233
Onbekend/Nader te bepalen	1,5	131	0	(-2)	(-41)	(-23)	197
Totaal	100,0	8.698	0	(-29)	36	(-31)	8.722

<i>In traject genomen deelnemers en leeftijd</i>	% van totaal	abs.	4 <sup>e</sup> kw 2006	3 <sup>e</sup> kw 2006	2 <sup>e</sup> kw 2006	1 <sup>e</sup> kw 2006	2002 - 2005
Aantal jonger dan 20 jaar	8,2	718	0	1	49	(-4)	673
Aantal van 20 tot 40 jaar	57,5	4.997	0	(-16)	(-8)	(-8)	5.029
Aantal van 40 tot 57,5 jaar	32,1	2.786	0	(-12)	(-2)	(-3)	2.803
Aantal van 57,5 jaar en ouder	0,7	64	0	0	64	nb	nb
Onbekend/Nader te bepalen	1,5	133	0	(-2)	(-67)	(-15)	217
Totaal	100,0	8.698	0	(-29)	36	(-31)	8.722

<i>In traject genomen deelnemers en uitkeringssoort</i>	% van totaal	abs.	4 <sup>e</sup> kw 2006	3 <sup>e</sup> kw 2006	2 <sup>e</sup> kw 2006	1 <sup>e</sup> kw 2006	2002 - 2005
Aantal zonder uitkering	27,3	2.380	0	(-5)	44	(-15)	2.356
Aantal met WW-uitkering	27,7	2.407	0	(-10)	(-5)	(-17)	2.439
Aantal WAO/WAZ/Wajong	4,7	410	0	(-3)	(-3)	13	403
Aantal met ABW/IOAW	36,9	3.211	0	(-7)	0	(-8)	3.226
Aantal met ANW	0,5	44	0	0	0	0	44
Aantal deels WW/WAO	1,9	165	0	(-2)	0	0	167
Aantal deels WW/ABW	0,3	25	0	0	1	0	24
Aantal deels WAO/ABW	0,3	22	0	0	0	(-1)	23
Aantal deels ANW/ABW	0,0	2	0	0	0	0	2
Onbekend/Nader te bepalen	0,4	32	0	(-2)	(-1)	(-3)	38
Totaal	100,0	8.698	0	(-29)	36	(-31)	8.722

#### *Kengetal in relatie tot rechtmatigheid*

Ten aanzien van een kengetal over rechtmatigheid hanteert de RWI het aantal door Ernst & Young, in opdracht van de RWI, uitgebrachte controleverslagen. In 2006 waren dit 2 rapporten betreffende de tussentijdse controle en 20 rapporten betreffende de review van projecten waarvoor een eindafrekening was ingediend.

#### *Andere kengetallen SVWW ultimo 2006*

Aan het eind van het vierde kwartaal werden 2 personen (exclusief controller) voor de uitvoering van de subsidieregeling ingezet.

*Subsidieverplichtingen*

Subsidieverplichtingen	Bedrag in €
Openstaande subsidieverplichtingen begin 2006	30.420.186,75
Bevoorschot 2006 (betaling)	-
Subsidievaststelling 2006 (betaling)	3.680.155,01
Vrijval verplichtingen 2006*	13.226.396,04
Openstaand ultimo 2006	13.513.635,70

\* = betreft de vrijval van verplichtingen in het kader van de subsidievaststellingen en de gehele en gedeeltelijke intrekkingen van subsidieverleningen

*Beschikbare kasruimte*

	bedrag		aantal
Beschikbare kasruimte 2006	7.500.000,00		
Betalingen 1e kw		815.086,21	8
Betalingen 2e kw		1.389.268,98	10
Betalingen 3e kw		866.014,06	9
Betalingen 4e kw		609.785,76	3
Totaal	3.680.155,01		
Resterende kasruimte 2006	3.819.844,99		

*Voorschotten*

Openstaande voorschotten	bedrag	aantal
Verleende voorschotten 2002	€ 4.129.915,80	22
Verleende voorschotten 2003	€ 12.461.105,40	92
Verleende voorschotten 2004	€ 10.686.721,43	72
Verleende voorschotten 2005	€ 3.873.732,77	25
Verleende voorschotten 2006	€ 0,00	0,00
Totaal verleende voorschotten 2002-2006	€ 31.151.475,40	211
Afgerekende voorschotten 2003	€ 268.317,80	
Afgerekende voorschotten 2004	€ 439.942,60	
Afgerekende voorschotten 2005	€ 8.235.116,93	
Afgerekende voorschotten 2006	€ 10.897.570,07	
Openstaande voorschotten ultimo 2006	€ 11.310.528,00	

*Eindeclaraties*

Eindeclaraties (volledig)	4 <sup>e</sup> kw 2006	3 <sup>e</sup> kw 2006	2 <sup>e</sup> kw 2006	1 <sup>e</sup> kw 2006
In behandeling begin van kwartaal	11	12	9	9
Ontvangen	3	8	14	9
Subsidievaststellingen	(4)	(9)	(11)	(9)
In behandeling eind kwartaal	10	11	12	9

### **Jaarrekening 2006**

- Balans
- Staat van baten en lasten
- Kasstroomoverzicht
- Toelichting op de balans
- Toelichting op staat van baten en lasten
- Niet in de balans opgenomen verplichtingen

**Balans per 31 december 2006**

<b>BALANS per 31 december 2006</b>					
<b>Raad voor Werk en Inkomen</b>					
€					
<b>Activa</b>	<b>31.12.2006</b>	<b>31.12.2005</b>	<b>Passiva</b>	<b>31.12.2006</b>	<b>31.12.2005</b>
€					
<b>1. Materiele vaste activa</b>	273.409	480.431	<b>4. Eigen vermogen</b>		
			Reservering aangegane verplichtingen	1.023.690	891.317
			Algemene reserve	430.402	480.431
			Bestemmingsreserve pseudo WW-premie	98.281	50.474
			Totaal Eigen vermogen	1.552.373	1.422.222
<b>2. Vlottende activa</b>			<b>5. Voorzieningen</b>		
Debiteuren	9.894	71.178	Voorziening vervangingsinvesteringen	957.122	1.215.966
Overlopende activa	228.223	144.063	Voorziening claims	84.626	140.362
Overige vorderingen	41.634	24.114		1.041.748	1.356.328
Totaal vlottende activa	279.751	239.355	<b>6. Kortlopende schulden</b>		
			Crediteuren	334.911	272.919
<b>3. Liquide middelen</b>			Belastingen, pensioenen en sociale premies	111.928	40.387
Kas	715	49	Schuld aan minister	355.621	1.288.938
Bank	3.280.010	4.220.422	Overige schulden & overlopende passiva	437.304	559.463
Totaal liquide middelen	3.280.725	4.220.471		1.239.764	2.161.707
<b>Totaal activa</b>	<b>3.833.885</b>	<b>4.940.257</b>	<b>Totaal passiva</b>	<b>3.833.885</b>	<b>4.940.257</b>

## Staat van baten en lasten over 2006

### Baten

	Realisatie 2006	Begroting 2006	Realisatie 2005
7. Bijdrage Ministerie van SZW	6.077.000	6.077.000	7.078.000
8. Bijdrage Ministerie van SZW (SVWW)	206.000	206.000	240.000
9. Subsidie Meldpunt	0	0	76.272
10. Subsidie Seizoensarbeid	175.685	0	68.000
11. Overige Baten	207.226	50.000	88.817
<b>Som der baten</b>	<b>6.665.911</b>	<b>6.333.000</b>	<b>7.551.089</b>



**Lasten**

	<b>Realisatie 2006</b>	<b>Begroting 2006</b>	<b>Realisatie 2005</b>
12.1 Personeelskosten	3.042.939	3.359.000	3.196.107
12.2 Huisvesting, inrichting en materiaal	547.242	544.000	515.032
12.3 Automatisering en ICT	115.606	354.000	163.832
12.4 Inhuur derden en facilitaire ondersteuning	412.544	372.000	387.640
12.5 Beleids- en Projectkosten	1.303.672	1.074.000	1.475.430
12.6 Reserveringen (afschrijvingen)	356.546	360.000	203.881
12.7 Overige (incl. SVWW)	198.819	425.000	191.501
<b>Som der lasten</b>	<b>5.977.368</b>	<b>6.488.000</b>	<b>6.233.423</b>
13. Exploitatiesaldo	688.543		1.417.666
14. Financiële baten en lasten	182.826		135.233
Saldo baten en lasten	871.369		1.552.899
<b>Bestemming saldo baten en lasten:</b>			
Aangewende reservering aangegane verplichtingen 2003			68.709
Niet aangewende reservering aangegane verplichtingen 2003			21.905
Aangewende reservering aangegane verplichtingen 2004			636.444
Niet aangewende reservering aangegane verplichtingen 2004			82.088
Reservering aangegane verplichtingen 2005			(891.317)
Aangewende reservering aangegane verplichtingen 2005	560.815		
Niet aangewende reservering aangegane verplichtingen 2005	21.061		
Reservering aangegane verplichtingen 2006	(1.023.690)		
Toevoeging bestemmingsreserve Pseudo WW premie	(47.807)		(50.474)
Vrijval voorziening	7.913		
Toegevoegd aan Schuld aan Minister	(389.661)		(1.420.254)
<b>Resultaat boekjaar</b>	<b>0</b>		<b>0</b>

## Overzicht kasstromen 2006

### *Exploitatie*

Mutatie Algemene Reserve	-50.029
Mutatie Reserve aangegane verplichtingen	132.373
Mutatie bestemmingsreserve	47.807
Afschrijvingen	199.555
Mutatie voorzieningen	-314.580
<i>subtotaal exploitatie</i>	<u>15.126</u>

### *Werkkapitaal*

Mutatie vorderingen	-40.396
Mutatie schulden en verplichtingen	-871.325
Mutatie belastingen, pensioenen en sociale premies	71.541
Mutatie overige vlottende passiva	-122.159
<i>subtotaal werkkapitaal</i>	<u>-962.339</u>

**-947.213**

### *Kasstroom uit bedrijfsvoering*

Investering in Materiële vaste activa	-149.526
Desinvestering Materiële vaste activa	156.993

### *Kasstroom uit investeringsactiviteiten*

**7.467**

### *Kasstroom uit financieringsactiviteiten*

**0**

<b>Kasstroom Liquide middelen</b>	<b>-939.746</b>
-----------------------------------	-----------------

Liquide middelen eind periode	3.280.725
Liquide middelen begin periode	4.220.471

<b>Mutatie in liquide middelen</b>	<b>-939.746</b>
------------------------------------	-----------------

## **Toelichting op de balans en de staat van baten en lasten**

### **Algemeen**

De Raad voor Werk en Inkomen (RWI) heeft tot taak de wettelijk vastgelegde werkzaamheden uit de Wet structuur uitvoeringsorganisatie werk en inkomen uit te voeren. In 2006 is het eindrapport van de SUWI-evaluatie gepresenteerd. De uitkomsten van deze evaluatie waren gunstig voor de RWI. Wederom is geconcludeerd dat de RWI haar wettelijke taken goed vervuld.

De jaarrekening 2006 is opgesteld conform de in de beschikkingen van de minister vastgelegde aanwijzingen.

De RWI is één van de initiatiefnemers van de in het begin van 2006 opgerichte Stichting Blick op Werk. Deze Stichting wil de transparantie op de arbo- en reïntegratiemarkt verhogen en daarmee de effectiviteit van de geboden diensten vergroten. De RWI heeft in 2006 het secretariaat van de Stichting gevoerd. De RWI-instrumenten die betrekking hebben op de arbo- en reïntegratiemarkt (onder andere Reïntegratiemonitor, Reïntegratiemeldpunt) zijn, nadat hiervoor toestemming is ontvangen van het ministerie van Sociale Zaken en Werkgelegenheid (brief 6 september 2006 kenmerk AM/BR/06/54866), om niet aan de Stichting Blick op Werk overgedragen. Alle lopende opdrachten en middelen die betrekking hebben op de over te dragen instrumenten zijn overgegaan naar de Stichting Blick op Werk.

### **Algemene grondslagen voor de opstelling van de jaarrekening**

De jaarrekening is opgesteld in euro's en op basis van het baten- en lastenstelsel. De RWI hanteert bij het opstellen van de jaarrekening zoveel mogelijk de algemeen aanvaardbare waarderingsgrondslagen. Voor enkele posten in de jaarrekening wijkt de RWI af van BW 2 titel 9 en de richtlijnen voor de jaarverslaglegging (RJ).

Hieronder zijn de posten benoemd die hiervan afwijken:

- Reserve aangegane verplichtingen.
- Bestemmingsreserve pseudo WW-premie.
- Presentatie van de bestemming van het saldo baten en lasten.

De waardering van activa en passiva en de bepaling van het saldo vinden plaats op basis van historische kosten. Tenzij bij het betreffende balanshoofd anders wordt vermeld, worden de activa en passiva opgenomen tegen nominale waarde.

Baten en lasten worden toegerekend aan het jaar waarop ze betrekking hebben. Verliezen en risico's die hun oorsprong vinden voor het einde van het verslagjaar, worden in acht genomen indien zij voor het opmaken van de jaarrekening bekend zijn geworden.

Het kasstroomoverzicht is op basis van de indirecte methode opgesteld.

### **Materiële vaste activa**

De materiële vaste activa worden gewaardeerd op aanschafwaarde, verminderd met de cumulatieve afschrijvingen. Tot en met 2002 is op verzoek van de minister van Sociale Zaken en Werkgelegenheid een afschrijvingstermijn van 4 jaar gehanteerd voor alle aangeschafte activa. Met ingang van 1 januari 2003 worden, eveneens op verzoek van de minister (brief 19 maart 2003 kenmerk AAM/BR/03/17674) voor alle investeringen de in het economische verkeer gebruikelijke afschrijvingstermijnen gehanteerd.

Er wordt afgeschreven vanaf het moment van ingebruikname.

### **Vorderingen**

De vorderingen worden opgenomen tegen nominale waarde.

### **Reservering aangegane verplichtingen**

Deze post geeft de in het verslagjaar door RWI aangegane verplichtingen weer die in het jaar t+1 tot te leveren prestaties en betalingen zullen leiden. Dit betreft kosten voor onder andere onderzoek en expertise en overige zaken RWI die in het verslagjaar in de begroting zijn meegenomen. In de begroting voor het jaar t+1 is geen rekening gehouden met deze uitgestelde verplichtingen.

### **Algemene reserve**

De minister van Sociale Zaken en Werkgelegenheid verstrekt de Raad voor Werk en Inkomen een bijdrage voor nieuwe investeringen. De bijdrage van de minister voor de investeringen wordt, verminderd met de afschrijvingen, verantwoord onder de post algemene reserve.

### **Voorziening vervangingsinvesteringen**

De voorziening vervangingsinvesteringen wordt gevormd voor activa die vervangen zullen worden. Het Ministerie van Sociale Zaken en Werkgelegenheid heeft voorgeschreven dat deze voorziening slechts voor vervangingsinvesteringen ingezet mag worden.

### **Voorziening claims**

De voorziening claims wordt berekend op basis van het wettelijke recht dat een werknemer heeft op een (bovenwettelijke) WW-uitkering. Daarbij is de duur van de uitkering gebaseerd op de arbeidsduur van de betrokken werknemer. In de berekening zijn zowel de kosten van de WW als de bovenwettelijke WW opgenomen. Vanwege de achterliggende reden van het beroep op een WW-uitkering wordt geen rekening gehouden met de mogelijkheid dat werknemer tussentijds weer werk vindt.

### **Schuld aan de minister**

De schuld aan de minister bevat het aan het ministerie van SZW terug te betalen bedrag dat grotendeels is ontstaan als gevolg van het niet volledig aanwenden van de bijdrage van SZW.

## Toelichting op de balans per 31 december 2006

### Algemeen

De balans is opgemaakt na bestemming van het saldo van baten en lasten.

### 1. Materiële vaste activa

De gehanteerde afschrijvingstermijnen zijn:

Automatisering	: 3 jaar
Meubilair (inrichting pand)	: 10 jaar
Beleid (onder andere reïntegratiemonitor)	: 3 jaar
Overige activa	: 5 jaar

De materiële vaste activa zijn als volgt te specificeren:

	Inrichting pand	Computers	ICT SVWW	Overig	Beleid (reïntegra- tie- monitor)	Totaal
Boekwaarde 1/1/2006	205.174	68.550	2.887	5.596	198.224	480.431
Investerings boekjaar	24.233	125.293	0	0	0	149.526
Desinvesterings boekjaar	0	0	0	0	156.993	156.993
Afschrijvingen boekjaar	99.586	51.499	2.887	4.352	41.231	199.555
<b>Boekwaarde 31/12/2006</b>	<b>129.821</b>	<b>142.344</b>	<b>0</b>	<b>1.244</b>	<b>0</b>	<b>273.409</b>
<i>Afschrijvingspercentage</i>	<i>10/20%</i>	<i>33%</i>	<i>33%</i>	<i>20%</i>	<i>33%</i>	

In 2006 is een bedrag van € 149.526 (2005: € 233.711) uitgegeven aan investeringen. Een deel van deze investeringen t.w. € 115.486 betreft vervangingsinvesteringen en is dan ook ten laste van de voorziening vervangingsinvesteringen gebracht. De overige investeringen zijn in mindering gebracht op de schuld aan de minister.

Op de begroting was geen post opgenomen voor investeringen. De dekking voor de overige investeringen is gevonden binnen het reguliere budget dat de RWI krijgt voor de uitvoering van haar taken.

### 2. Vlottende activa

De vlottende activa zijn als volgt te specificeren:

	€	
	<u>31.12.2006</u>	<u>31.12.2005</u>
Debiteuren	9.894	71.178
Overlopende activa	228.223	144.063
Overige vorderingen	41.634	24.114
<b>Totaal vlottende activa</b>	<b><u>279.751</u></b>	<b><u>239.355</u></b>

De overige vorderingen hebben met name betrekking op nog te ontvangen rente.

### 3. Liquide middelen

De liquide middelen zijn als volgt te specificeren:

	€	
	<u>31.12.2006</u>	<u>31.12.2005</u>
Kas	715	49
ABN-AMRO bank	3.280.010	4.220.422
<b>Totaal liquide middelen</b>	<u><b>3.280.725</b></u>	<u><b>4.220.471</b></u>

De liquiditeiten staan ter vrije beschikking van de Raad voor Werk en Inkomen.

### 4. Eigen vermogen

Het eigen vermogen is opgebouwd uit 2 posten. De reservering aangegane verplichtingen is als volgt te specificeren:

	€
	<u>31.12.2006</u>
Stand reserve aangegane verplichtingen ultimo 2005	891.317
Aangewende reservering aangegane verplichtingen 2005	(560.815)
Overgedragen aan Stichting Blik op Werk	(309.441)
Niet aangewende reservering aangegane verplichtingen 2005	(21.061)
Reserve aangegane verplichtingen 2006	1.023.690
<b>Stand reserve aangegane verplichtingen</b>	<u><b>1.023.690</b></u>

De reservering aangegane verplichtingen uit 2005 is afgewikkeld. Een deel van de reserve (€ 309.441) is gedurende het jaar overgedragen aan de Stichting Blik op Werk.

Voor 2006 is een nieuwe reservering opgebouwd voor verplichtingen die in 2006 zijn aangegaan en waarvoor in 2007 de prestatie wordt geleverd en de rekening wordt ontvangen. De opgenomen verplichtingen ten bedrage van € 1.023.690 betreffen kortlopende verplichtingen. In de baten/lastenbegroting van 2006 is met de uitgaven voor deze verplichtingen geen rekening gehouden. Om die reden is een reservering getroffen ter grootte van de aangegane verplichtingen.

	€	
	<u>31.12.2006</u>	<u>31.12.2005</u>
Onderzoek en Expertise	962.013	271.635
Reïntegratiemonitor	-	434.748
SVWW	41.823	44.707
Communicatie	13.109	-
Vorbereidingskosten Stichting Blik op Werk	-	65.888
Overige Zaken RWI	6.745	74.339
<b>Stand reserve aangegane verplichtingen 2006</b>	<u><b>1.023.690</b></u>	<u><b>891.317</b></u>

De algemene reserve is als volgt opgebouwd:

	€
	<u>€</u>
Stand algemene reserve 31 december 2005	480.431
Afschrijvingen 2006	(199.555)
Investerings 2006	149.526
<b>Stand algemene reserve 31 december 2006</b>	<u><b>430.402</b></u>

De bestemmingsreserve pseudo WW is als volgt opgebouwd:

	€
Stand bestemmingsreserve pseudo WW 31 december 2005	50.474
Dotatie 2006	47.807
<b>Stand bestemmingsreserve pseudo WW 31 december 2006</b>	<b>98.281</b>

## 5. Voorzieningen

### Voorziening vervangingsinvesteringen

Het verloop van de voorziening vervangingsinvesteringen is als volgt te specificeren:

	€
Stand per 31 december 2005	1.215.966
Afschrijvingen 2006	199.555
Overdracht Stichting Blik op Werk	(335.000)
Vrijval voorziening	(7.913)
Vervangingsinvesteringen 2006	(115.486)
<b>Totaal voorziening vervangingsinvesteringen</b>	<b>957.122</b>

### Voorziening claims

Het verloop van de voorziening claims is als volgt te specificeren:

	€
Stand per 31 december 2005	140.362
Uitbetaalde claims	(47.108)
Vrijval	(8.628)
<b>Totaal voorziening claims 31 december 2006</b>	<b>84.626</b>

## 6. Kortlopende schulden

De kortlopende schulden zijn als volgt te specificeren:

	€	
	<b>31.12.2006</b>	<b>31.12.2005</b>
Crediteuren	334.911	272.919
Belastingen, pensioenen en sociale premies	111.928	40.387
Nog te besteden subsidies	56.315	243.728
Schuld aan minister	355.621	1.288.938
Te betalen vakantiegeld	99.744	105.901
Nog te ontvangen facturen	115.037	78.245
Overige schulden en overlopende passiva	166.208	131.589
<b>Totaal kortlopende schulden</b>	<b>1.239.764</b>	<b>2.161.707</b>

De schuld aan het Ministerie van Sociale Zaken en Werkgelegenheid is ondergebracht onder de kortlopende schulden. De opbouw is als volgt te specificeren:

	€
Stand per 31 december 2005 (conform jaarrekening 2005)	1.288.938
Afgedragen aan Ministerie van Sociale Zaken over boekjaar 2005	(1.288.938)
Investerings 2006	(149.526)
Vervangingsinvesteringen	115.486
Toevoeging schuld aan Minister (saldo boekjaar 2006)	389.661
<b>Stand per 31 december 2006</b>	<b><u>355.621</u></b>



## **Toelichting op de baten en lasten**

### **Baten**

#### **7./8. Bijdrage Ministerie van Sociale Zaken en Werkgelegenheid**

Onder de baten wordt de bijdrage verantwoord zoals die door het Ministerie van Sociale Zaken en Werkgelegenheid is toegekend. Deze bijdrage is in twee onderdelen uit te splitsen, te weten de bijdrage aan de RWI ten behoeve van de exploitatie van de RWI en de bijdrage aan de RWI ten behoeve van de subsidieregeling (SVWW). Deze twee onderdelen zijn van elkaar gescheiden. Dat wil zeggen dat een tekort bij de exploitatie niet gecompenseerd kan worden met een overschot bij de SVWW. De bijdragen voor de Landelijke Cliëntenraad blijven in deze jaarrekening buiten beschouwing. De Landelijke Cliëntenraad stelt een eigen verantwoording op conform hun huishoudelijk reglement (Scrt 22 augustus 2002, nr. 160). Er wordt slechts ingegaan op de kassierfunctie die is vervuld voor de Landelijke Cliëntenraad bij de niet uit de balans blijkende verplichtingen. Dit conform de aanwijzingen van de minister (brief 2 april 2003 kenmerk AAM/BR/03/22290).

#### **9. Subsidie Meldpunt**

Naast de reguliere jaarlijkse bijdrage is in 2004 een éénmalige subsidie van de minister van Sociale Zaken en Werkgelegenheid (brief 15 december 2004, kenmerk AAM/BR/2004/85660) ontvangen. Het betreft een subsidie van € 110.000 ten behoeve van het “Gemeentelijk meldpunt aanbestedingen en gunningen”. De subsidie heeft een looptijd van 2 jaar en betreft de periode van 1 januari 2005 tot en met 31 december 2006. In 2004 is reeds een voorschot van 80% ontvangen. In 2005 is voor een bedrag van € 76.272,23 aan betalingen verricht. Het restant van de subsidie (verplichtingen € 33.727,77 waarvan kas € 11.727,77) is in 2006 met instemming van het ministerie van Sociale Zaken en Werkgelegenheid (brief 6 september 2006 kenmerk AM/BR/06/54866) overgedragen en uitbetaald aan de Stichting Blik op Werk.

#### **10. Subsidie Seizoensarbeid**

In 2005 heeft SZW subsidie verleend (brief 25 maart 2005 kenmerk W&B/B&K/05/16917 Verpl.nr: 63-216) voor het projectplan “Seizoensarbeid RWI”. Het betreft een subsidie van maximaal € 400.000. In eerste fase is hiervan € 300.000 bevoorschot aan de RWI. Het project heeft een looptijd van maart 2005 tot en met november 2006. De subsidie is verleend onder het IPW-budget waarbij resultaatfinanciering wordt toegepast. In 2006 is voor een bedrag van € 175.685 aan betalingen verricht. In 2006 is een verantwoording (financieel en beleidsmatig) gestuurd aan het ministerie van Sociale zaken en Werkgelegenheid. In totaal is op de subsidie € 243.685,= (2005 € 68.000 en 2006 € 175.685) betaald. Het restant van het ontvangen voorschot is in de balans opgenomen als vooruitontvangen subsidies.

#### **11. Overige Baten**

Het merendeel van de overige baten heeft betrekking op de verrekening van de facilitaire ondersteuning van de RWI aan de Landelijke Cliëntenraad.

### **Financiële baten en -lasten**

De financiële baten en lasten hebben voornamelijk betrekking op rentebaten die zijn ontvangen over de liquide middelen van de RWI. De kasmiddelen die niet direct worden gebruikt worden op een rentedragende spaarrekening geplaatst.

Daarnaast is in 2006 een grote eenmalige bate opgenomen, daar een rechtszaak tegen een voormalige leverancier is gewonnen. Deze leverancier is veroordeeld tot het (terug)betalen van ten onrechte gefactureerde diensten uit het verleden.

## Lasten

### 12.1. Personeel

De personeelslasten zijn als volgt te specificeren:

		<b>Realisatie 2006</b>	<b>Begroting 2006</b>	<b>Realisatie 2005</b>
<b>12.1</b>	<b>Personeelskosten</b>			
12.1.1	Salariskosten incl. Secundaire Arbeidsvoorwaarden	2.702.609	2.894.000	2.869.541
12.1.2	Woon-werkverkeer	55.094	50.000	51.977
12.1.3	Dienstreizen	67.332	30.000	29.775
12.1.4	Opleidingskosten	65.164	101.000	81.269
12.1.5	Werving en selectie	25.937	50.000	4.800
12.1.6	Kosten Raad	59.800	124.000	62.100
12.1.7	Dienstauto	19.856	60.000	55.132
12.1.8	Overige (PvT, Arbo, Sociaal)	47.147	50.000	41.513
		<b>3.042.939</b>	<b>3.359.000</b>	<b>3.196.107</b>

De realisatie van personeelskosten is achtergebleven bij het maximaal toegestane budget. Vanwege de afbouw van het aantal fte's van de RWI zijn vacatures die gedurende het jaar zijn ontstaan al niet volledig ingevuld.

De salariskosten bestaan voor € 2.185.415 uit loonkosten, € 402.056 sociale lasten en € 115.138 aan overige personeelskosten.

Besloten is tot vorming van een reserve zodat in de toekomst de risico's die de RWI loopt voor de WW hiermee afgedekt kunnen worden. In het verleden is deze inhouding in mindering gebracht op de kosten. De bestemmingsreserve pseudo WW-premie wordt gevoed met de bij de medewerkers ingehouden pseudo WW-premie.

### 12.2. Huisvesting, inrichting en materiaal

De lasten voor Huisvesting, inrichting en materiaal zijn als volgt te specificeren:

		<b>Realisatie 2006</b>	<b>Begroting 2006</b>	<b>Realisatie 2005</b>
<b>12.2</b>	<b>Huisvesting, inrichting en materiaal</b>			
12.2.1	Huur (gebouw en parkeerplaatsen)	383.585	400.000	376.642
12.2.2	Belastingen en verzekeringen	6.960	13.000	14.954
12.2.3	Energie en water	31.773	35.000	34.799
12.2.4	Kantoorbenodigdheden en –drukwerk	11.313	15.000	10.444
12.2.5	Kopieerapparaten	41.231	40.000	28.320
12.2.6	Aanpassingen/Reparaties huisvesting	51.481	30.000	37.801
12.2.7	Overige	20.899	11.000	12.072
		<b>547.242</b>	<b>544.000</b>	<b>515.032</b>

De begroting is gebaseerd op de huurprijs voor het hele pand. De uiteindelijke huurprijs is lager omdat zowel de Spaanse Ambassade als de LCR een deel van de ruimte (onder)huren.

*12.3. Automatisering en ICT*

De lasten voor Automatisering en ICT zijn als volgt te specificeren:

	<b>Realisatie 2006</b>	<b>Begroting 2006</b>	<b>Realisatie 2004</b>
<b>12.3 Automatisering en ICT</b>			
12.3.1 Beheer en onderhoud hardware en infrastructuur	89.795	300.000	142.384
12.3.2 Telefoon en internet	25.811	54.000	21.448
	<b>115.606</b>	<b>354.000</b>	<b>163.832</b>

De realisatie op de Automatisering/ICT is lager uitgevallen omdat is overgestapt op een andere systeembeheerder. Tevens zijn de systemen op orde gebracht waardoor minder beheer nodig is om alles te laten functioneren.

*12.4. Inhuur derden en facilitaire ondersteuning*

De lasten voor inhuur derden en facilitaire ondersteuning zijn als volgt te specificeren:

	<b>Realisatie 2006</b>	<b>Begroting 2006</b>	<b>Realisatie 2005</b>
<b>12.4 Inhuur derden en facilitaire ondersteuning</b>			
12.4.1 Accountant, AO/IC	24.785	30.000	37.645
12.4.2 Catering (incl. Beveiliging e.d.)	120.598	130.000	174.438
12.4.3 Schoonmaak	52.178	51.000	
12.4.4 Documentatie	25.025	30.000	28.213
12.4.5 Administratie (salaris- en financieel)	54.248	80.000	65.373
12.4.6 Adviseurs (organisatie)	100.722	40.000	60.988
12.4.7 Overig	34.988	11.000	20.983
	<b>412.544</b>	<b>372.000</b>	<b>387.640</b>

De realisatie is licht hoger daar externe adviseurs zijn ingehuurd voor het begeleiden van twee Europese aanbestedingen.

*12.5. Beleids- en projectkosten*

De lasten voor beleids- en projectkosten zijn als volgt te specificeren:

	<b>Realisatie 2006</b>	<b>Begroting 2006</b>	<b>Realisatie 2005</b>
<b>12.5 Beleids- en Projectkosten</b>			
12.5.1 Communicatie	269.160	337.000	201.555
12.5.2 Onderzoek en expertise	1.034.512	737.000	1.273.875
	<b>1.303.672</b>	<b>1.074.000</b>	<b>1.475.430</b>

In 2006 zijn diverse opdrachten verstrekt die nog niet in 2006 tot lasten/betalingen hebben geleid. Deze opdrachten zijn opgenomen in de reserve aangegane verplichtingen.

Onder de post onderzoek en expertise worden een aantal verschillende zaken verantwoord. Het aandeel van onderzoek en expertise in de realisatie is € 690.536 en € 111.296 voor reïntegratie/transparantie. In de realisatie is eveneens een bedrag van

€ 175.685 opgenomen voor het project seizoensarbeid en € 56.994 afwikkeling voorbereidingskosten Stichting Blik op Werk.

*12.6. Reserveringen (afschrijvingen)*

De specificatie is verantwoord onder de toelichting op balans per 31 december 2006 onder de kop Materiële Vaste Activa.

*12.7. Overige*

De overige lasten zijn als volgt te specificeren:

	<b>Realisatie 2006</b>	<b>Begroting 2006</b>	<b>Realisatie 2005</b>
<b>12.7 Overige</b>			
12.7.1 SVWW Evaluatie	92.810	105.000	93.727
12.7.2 SVWW Uitbesteding	106.009	101.000	97.498
12.7.3 Onvoorzien	0	219.000	276
	<b>198.819</b>	<b>425.000</b>	<b>191.501</b>

In het verslagjaar hebben zich geen onvoorziene lasten voorgedaan. De realisatie blijft daarom achter bij de begroting.

## Niet in de balans opgenomen verplichtingen

In de afgelopen jaren zijn in het kader van de uitvoering van de wettelijke taken verschillende verplichtingen aangegaan welke tot prestatie en betaling leiden in 2007 en later. Deze verplichtingen zijn te onderscheiden in 3 groepen. Verplichtingen aangegaan in het kader van de RWI-organisatie, verplichtingen in het kader van de Landelijke Cliëntenraad en verplichtingen van de Subsidieregeling SVWW.

### Niet in de balans opgenomen verplichtingen RWI-organisatie:

De RWI heeft vijf langer lopende niet in de balans opgenomen verplichtingen.

Het huurcontract loopt tot 30 september 2008 voor een bedrag van € 389.804 per jaar. De jaarlijkse indexatie van het huurbedrag bedraagt 4%.

Het leasecontract voor een auto loopt tot 31 augustus 2008. Het jaarlijkse leasebedrag is € 13.090.

Het contract voor chauffeursdiensten incl. lease van auto loopt tot en met 31 oktober 2008 en betreft een jaarlijks bedrag van € 20.400 exclusief chauffeur. De chauffeurskosten zijn afhankelijk van het aantal uren inhuur. In 2006 ging het om € 42.000.

Het contract voor de kopieerapparaten loopt tot en met 31 maart 2008 en bedraagt op jaarbasis ongeveer € 40.000 deels afhankelijk van het aantal kopieën dat wordt gemaakt.

Het contract voor de catering loopt tot en met 30 september 2008 en bedraagt op jaarbasis ongeveer € 44.000.

### Niet in de balans opgenomen verplichtingen Landelijke Cliëntenraad:

De bijdrage 2006 aan de Landelijke Cliëntenraad die in de RWI-begroting is opgenomen bedroeg € 386.096. In 2006 zijn door de RWI in de rol van kassier de betalingen voor de Landelijke Cliëntenraad verricht. Ultimo 2006 resteert een bedrag van € 917,45 op de bankrekening van de LCR. Dit bedrag zal tot uitdrukking komen in de afzonderlijke verantwoording van de Landelijke Cliëntenraad over 2006, conform de aanwijzingen van de minister van SZW hieromtrent.

### Niet in de balans opgenomen Verplichtingen SVWW:

	€
Aangegane verplichtingen 2002 SVWW	34.554.280,12
Verleende voorschotten 2002 SVWW	<u>(4.129.915,80)</u>
Openstaande verplichtingen SVWW ultimo 2002	30.424.364,32
Aangegane verplichtingen 2003 SVWW	54.338.399,00
Verleende voorschotten 2003 SVWW	(12.461.105,40)
Ingetrokken verplichtingen 2003	(1.680.436,00)
Afgesloten projecten 2003	<u>(2.767.893,20)</u>
Openstaande verplichtingen ultimo 2003	67.853.328,72
Ingetrokken verplichtingen 2004/afgesloten projecten 2004	(3.469.931,96)
Verleende voorschotten 2004/eindafrekeningen 2004	<u>(10.906.832,27)</u>
Openstaande verplichtingen ultimo 2004	53.476.564,49
Ingetrokken verplichtingen 2005/afgesloten projecten 2005	(16.476.851,07)
Verleende voorschotten 2005/eindafrekeningen 2005	<u>(6.579.526,67)</u>
Openstaande verplichtingen ultimo 2005	30.420.186,75

Ingetrokken verplichtingen 2006/afgesloten projecten 2006	13.226.396,04
Verleende voorschotten 2006/eindafrekeningen 2006	3.680.155,01
<b>Openstaande verplichtingen ultimo 2006</b>	<b><u>13.513.635,70</u></b>

In 2006 zijn geen nieuwe subsidies meer toegekend en 34 projecten (2005:31; 2004:11) zijn definitief vastgesteld.

Een zestal subsidieontvangers is/was in faillissement. Voor een drietal projecten is het faillissement van het project afgewikkeld en de vordering overgedragen aan het ministerie van Sociale Zaken en Werkgelegenheid. Voor de overige twee is de curatoren verzocht een eindafrekening van het project in te dienen. Deze zijn nog niet ontvangen.

Het bedrag aan openstaande voorschotten ultimo 2006 wordt als volgt bepaald:

	€
Verleende voorschotten 2002	4.129.915,80
Verleende voorschotten 2003	12.461.105,40
Afgerekende voorschotten in 2003	<u>(268.317,80)</u>
Openstaande voorschotten ultimo 2003	16.322.703,40
Verleende voorschotten 2004	10.686.721,43
Afgerekende voorschotten 2004	<u>(439.942,60)</u>
Openstaande voorschotten ultimo 2004	26.569.482,23
Verleende voorschotten 2005	3.873.732,77
Afgerekende voorschotten 2005	<u>(8.235.116,93)</u>
Openstaande voorschotten ultimo 2005	22.208.098,07
Verleende voorschotten 2006	0,00
Afgerekende voorschotten 2006	<u>10.897.570,07</u>
<b>Openstaande voorschotten ultimo 2006</b>	<b><u>11.310.528,00</u></b>

Hierna is een overzicht opgenomen van:

- Specificatie niet uit de balans blijvende verplichtingen ultimo 2006 (inclusief openstaande voorschotten en openstaande verplichtingen).
- Specificatie verleende voorschotten SVWW 2006
- Specificatie eindafrekeningen SVWW 2006
- Specificatie afgesloten projecten SVWW 2006
- Specificatie ingetrokken subsidies SVWW in 2006
- Specificatie projecten met faillissement 2006

## Specificatie niet uit de balans blijvende Verplichtingen SVWW ultimo 2006

Proj. nr.	Projectnaam	Relatiennaam	Toegekende subsidie	Openstaande voorschotten	Openstaande verplichtingen
1007	Instream Reserves Detailhandel Limburg	St. Arbeidsmarkt MKB / SAM	435.375,00	126.225,00	309.150,00
1035	Reïntegratie ICT Branche	St. CA-ICT	1.071.027,00	328.638,00	742.389,00
1054	Reïntegratie ICT Branche 2002-2	St. CA-ICT	2.350.416,00	1.457.132,00	893.284,00
1056	Naar een duurzame vacaturevulling door werkzoekenden	Randstad Groep Nederland B.V.	2.491.440,00	348.288,00	2.143.152,00
1059	Scholingstraject SVWW	St. STAP	436.095,00	311.168,00	124.927,00
1065	zij-instromende managers	Changing -M B.V.	291.512,00	159.055,00	132.457,00
1067	Mooi-Thuis: Professioneel bij iemand in huis	Mooi-Thuis B.V.	160.000,00	160.000,00	0,00
1070	Toekomst in Veiligheid	Capricorn Security Service B.V.	418.137,00	261.509,60	156.627,40
1080	Van Vacatures naar werknemers, deel 3	St. Opleidingsfonds Leerlingwezen Land- en Tuinbouw	761.743,00	387.323,00	374.420,00
1083	Vacatureerv. werklozen in de beveiligingsbranche	Holland Security Group C.V.	1.501.140,00	466.708,00	1.034.432,00
1086	Trajecten met dienstbetr. in de agrarische sector	St. Opleidingsfonds Leerlingwezen Land- en Tuinbouw	755.139,70	313.528,00	441.611,70
1089	Vac.verv. werklozen in de Call Center branche	Experience Personeelsdiensten	679.500,00	75.900,00	603.600,00
1096	Zorgen voor Zorg	Verenigde Amstelhuizen	300.900,00	0,00	300.900,00
1101	De weg naar werk	St. Werk en Uitvoering	1.820.389,00	1.177.910,40	642.478,60
1107	Securevent	Securevent	800.690,00	496.551,00	304.139,00
1109	Reïntegratie ICT-branche 2003-3	St. CA-ICT	1.378.166,00	497.833,00	880.333,00
1111	Beveiliging op maat	Corera B.V.	1.969.994,00	288.999,00	1.680.995,00
1113	Functionele Scholing	St. Opleidingsfonds Groothandel	7.202.500,00	4.453.760,00	2.748.740,00
Totaal			24.824.163,70	11.310.528,00	13.513.635,70

Totaal aantal openstaande projecten: 18



Raad voor Werk en Inkomen, Den Haag

## **Specificatie verleende voorschotten SVWW 2006**

In 2006 zijn geen voorschotten verleend.

## Specificatie Eindafrekeningen SVWW 2006

Proj. nr.	Project naam	Relatie	Datum afgesloten	Betaalde eindafrekening	Afgerekende voorschotten	Vastgesteld subsidiebedrag
1003	Van Vacatures naar Werknemers	SOLLT	27-03-2006	46.043,06	222.794,00	268.837,06
1011	Philips Werkgelegenheidsplan	Philips Electronics Nederland B.V.	15-12-2006	248.793,28	250.000,00	498.793,28
1012	Individuele Trajecten Werkzoekende Kunstenaars	St. Podium Kunstwerk	23-01-2006	153.741,22	43.500,00	197.241,22
1018	Werken in de call center branche	St. O&O-fonds Call Centers	07-08-2006	71.371,30	374.553,60	445.924,90
1032	Van Vacatures naar Werknemers, deel 2	SOLLT	01-08-2006	48.646,94	297.204,00	345.850,94
1044	SVWW 2002-2004	DMK Holding B.V.	06-09-2006	74.805,72	191.655,00	266.460,72
1047	Landelijk Instroomproject Drogisterijbranche	Centraal Bureau Drogisterijbedrijven	26-04-2006	44.021,04	106.642,00	150.663,04
1053	Sectorale scholing en toeleiding Groothandel	St. Opleidingsfonds Groothandel	24-04-2006	719.008,80	2.851.795,20	3.570.804,00
1062	Vacaturevervulling in de schoonmaak& Glazenwassersbranche	St. O&O-fonds voor de Schoonmaak- en Glazenwassersbranche	30-08-2006	46.799,06	179.345,22	226.144,28
1063	Landelijk Instroomproject Drogisterijbranche	Centraal Bureau Drogisterijbedrijven	26-04-2006	32.696,80	82.416,00	115.112,80
1068	Vacaturevervulling Thuiszorgfuncties	Branchebelang Thuiszorg Nederland	28-02-2006	35.024,32	137.226,00	172.250,32
1069	Workforce 2004	St. BOVA Bedrijfsondersteuning vakopleidingen	23-01-2006	124.296,40	525.962,00	650.258,40
1071	Medewerker Autobranche	St Gemeenschappelijke Opleidingsactiviteiten Detailhandel	30-08-2006	66.544,35	241.152,00	307.696,35
1074	Schildersopleiding met baangarantie	B.V. Aanbouw Rijnmond	29-06-2006	48.455,00	128.920,00	177.375,00
1075	Individueel Scholingstraject	St. O&O-fonds voor het Metaalbewerkingsbedrijf	24-04-2006	35.708,75	0	35.708,75
1076	Over de Brug	Lubbers constuctiewerkplaats en machinefabriek Hollandia B.V.	13-02-2006	36.817,00	145.728,00	182.545,00
1077	Scholing werkloze werkzoekenden	St. ZorgpleinNoord	08-08-2006	76.237,75	378.000,00	454.237,75
1079	Trainee trajecten voedings- en genotmiddelenindustrie	St. Opleidingsfonds Levensmiddelenindustrie	30-08-2006	328.403,75	1.180.559,60	1.508.963,35
1084	Voorschtraj. en bedr.tak Afbouw en Onderhoud/(om)schol.traject in de bedrijfstak Natuursteenbedrijf	St. Werk en Inkomen Afbouw en Onderhoud (SWIAO)	24-01-2006	291.829,58	330.935,00	622.764,58
<i>subtotaal</i>				<i>2.529.244,12</i>	<i>7.668.387,62</i>	<i>10.197.631,74</i>

Proj. nr.	Project naam	Relatie	Datum afgesloten	Betaalde eindafrekening	Afgerekende voorschotten	Vastgesteld subsidiebedrag
	<i>Transport</i>			2.529.244,12	7.688.387,62	10.197.631,74
1091	Voorschakeltraject B&U 2003-2004	St. Technisch Bureau Bouwnijverheid	26-04-2006	400.681,34	0,00	400.681,34
1092	Regulier	CEDRIS Brancheorganisatie sociale werkgelegenheid en arbeidsintegratie	12-10-2006	315.350,57	573.907,00	889.257,57
1093	Kaartenbakslag	SARR	10-04-2006	5.208,22	97.000,00	102.208,22
1097	Werken als monteur in de installatiesector	O&O Fonds voor het Technisch InstallatieBedrijf (OTIB)	22-05-2006	65.519,74	107.607,80	173.127,54
1100	Opgefrist weer aan het werk!	St. Bedrijfsfonds Apotheken	06-03-2006	44.233,47	25.178,60	69.412,07
1102	Nieuwe medewerkers in de zorg	Transvorm	12-07-2006	67.427,43	104.266,31	171.693,74
1105	Enter 2003	Stichting A&O Fonds Grafimediabranche	02-02-2006	83.101,16	315.348,00	398.449,16
1108	Instroomproject	Stichting Samenwerkende Zorginstellingen West-Brabant	24-04-2006	15.366,28	61.460,90	76.827,18
1112	A different route	Content B.V.	05-10-2006	45.641,91	189.457,00	235.098,91
1116	Vacatureervulling in de schoonmaak- en glazenwassersbranche	St. Opleidings- en Ontwikkelingsfonds voor de Schoonmaak- en Glazenwassersbranche	07-06-2006	22.603,01	18.285,84	40.888,85
1152	1072 voortzetting project jobschool	E-Quip Projectmanagement	28-08-2006	85.777,76	98.750,00	184.527,76
Totaal				3.680.155,01	9.259.649,07	12.939.804,08

Aantal eindafrekeningen projecten: 30

Totaal betalingen 2006 (voorschotten + eindafrekeningen): € 0,00 + € 3.680.155,01 = € 3.680.155,01

## Specificatie Afgesloten projecten SVWW 2006

Proj. nr.	Project naam	Relatie	Datum afgesloten	Vastgesteld subsidie bedrag	Afgerekende voorschotten	Vordering
1003	Van Vacatures naar Werknemers	SOLLT	27-03-2006	268.837,06	222.794,00	0,00
1011	Philips Werkgelegenheidsplan	Philips Electronics Nederland B.V.	15-12-2006	498.793,28	250.000,00	0,00
1012	Individuele Trajecten Werkz. Kunstenaars	St. Podium Kunstwerk	23-01-2006	197.241,22	43.500,00	0,00
1018	Werken in de call center branche	St. O&O-fonds Call Centers	07-08-2006	445.924,90	374.553,60	0,00
1032	Van Vacatures naar Werknemers, deel 2	St. Opleidingsfonds Leerlingwezen Land- en Tuinbouw	01-08-2006	345.850,94	297.204,00	0,00
1036	Moeilijke doelgroepen bestaan niet	S&K Re-Active B.V.	30-08-2006	0	575.134,00	-575.134,00
1044	SVWW 2002-2004	DMK Holding B.V.	06-09-2006	266.460,72	191.655,00	0,00
1047	Landelijk Instroomproj. Drogisterijbranche	Centraal Bureau Drogisterijbedrijven	26-04-2006	150.663,04	106.642,00	0,00
1053	Sectorale scholing & toeleiding Groothandel	St. Opleidingsfonds Groothandel	24-04-2006	3.570.804,00	2.851.795,20	0,00
1060	SVWW de lerende Regio	RBO Groningen	01-03-2006	55.411,23	81.900,00	-26.488,77
1061	Arbeidspool Elementaire Dienstverlening	Koersvast BV	13-10-2006	66.528,00	97.134,00	-30.606,00
1062	Vacaturevulling in de schoonmaak& Glazenwassersbranche	St. O&O -fonds voor de Schoonmaak- en Glazenwassersbranche	30-08-2006	226.144,28	179.345,22	0,00
1063	Landelijk Instroomproject Drogisterijbranche	Centraal Bureau Drogisterijbedrijven	26-04-2006	115.112,80	82.416,00	0,00
1068	Vacaturevulling Thuiszorgfuncties	Branchebelang Thuiszorg Nederland	28-02-2006	172.250,32	137.226,00	0,00
1069	Workforce 2004	St. BOVA Bedrijfsondersteuning vakopleidingen	23-01-2006	650.258,40	525.962,00	0,00
1071	Medewerker Autobranche	St Gemeenschappelijke Opleidingsactiviteiten Detailhandel	30-08-2006	307.696,35	241.152,00	0,00
1072/ 1152	Jobschool 1	EnterIQ Education	28-08-2006	1.033.630,76	947.853,00	0,00
1074	Schildersopleiding met baangarantie	B.V. Aanbouw Rijnmond	29-06-2006	177.375,00	128.920,00	0,00
1075	Individueel Scholingstraject	St. O&O-fonds voor het Metaalbewerkingsbedrijf	24-04-2006	35.708,75	0,00	0,00
1076	Over de Brug	Hollandia B.V.	13-02-2006	182.545,00	145.728,00	0,00
1077	Scholing werkloze werkzoekenden	St. ZorgpleinNoord	08-08-2006	454.237,75	378.000,00	0,00
<i>Subtotaal</i>				<i>9.221.473,80</i>	<i>7.858.914,02</i>	<i>-632.228,77</i>

Proj. nr.	Project naam	Relatie	Datum afgesloten	Vastgesteld subsidie bedrag	Afgerekende voorschotten	Vordering
	<i>Transport</i>			9.221.473,80	7.858.914,02	-632.228,77
1079	Trainee trajecten voedings- en genotmiddelenindustrie	St. Opleidingsfonds Levensmiddelenindustrie	30-08-2006	1.508.963,35	1.180.559,60	0,00
1084	Voorschtraj. en bedr.tak Afbouw en Onderhoud/(om)schol.traject in de bedrijfstak Natuursteenbedrijf	St. Werk en Inkomen Afbouw en Onderhoud (SWIAO)	24-01-2006	622.764,58	330.935,00	0,00
1090	Vacaturevervulling door werkzoekenden bij Novon	Novon Beheer B.V.	15-05-2006	16.484,39	34.650,00	-18.165,61
1091	Voorschakeltraject B&U 2003-2004	St. Technisch Bureau Bouwnijverheid	26-04-2006	400.681,34	0,00	0,00
1092	Regulier	CEDRIS Brancheorganisatie sociale werkgelegenheid en arbeidsintegratie	13-10-2006	889.257,57	573.907,00	0,00
1093	Kaartenbakslag	SARR	10-04-2006	102.208,22	97.000,00	0,00
1097	Werken als monteur in de installatiesector	O&O Fonds voor het Technisch InstallatieBedrijf (OTIB)	22-05-2006	173.127,54	107.607,80	0,00
1100	Opgefrist weer aan het werk!	St. Bedrijfsfonds Apotheken	06-03-2006	69.412,07	25.178,60	0,00
1102	Nieuwe medewerkers in de zorg	Transvorm	12-07-2006	171.693,74	104.266,31	0,00
1105	Enter 2003	Stichting A&O Fonds Grafimediabranche	02-02-2006	398.449,16	315.348,00	0,00
1108	Instroomproject	Stichting Samenwerkende Zorginstellingen West-Brabant	24-04-2006	76.827,18	61.460,90	0,00
1112	A different route	Content B.V.	05-10-2006	235.098,91	189.457,00	0,00
1116	Vacaturevervulling in de schoonmaak- en glazenwassersbranche	St. O&O-fonds voor de Schoonmaak- en Glazenwassersbranche	07-06-2006	40.888,85	18.285,84	0,00
<b>Totaal</b>				<b>13.927.330,70</b>	<b>10.897.570,07</b>	<b>-650.394,38</b>

Aantal afgesloten projecten: 34

**Overzicht ingetrokken subsidies SVWW in 2006**

Tranche	Proj. nr.	Relatiennaam	Datum intrekking	Subsidie	Bonus	Totaal	Project afgesloten
200201	1003	St. Opleidingsfonds Leerlingwezen Land- en Tuinbouw	27-03-2006	-288.147,06	-135.000,00	-423.147,06	Ja
	1011	Philips Electronics Nederland B.V.	15-12-2006	-409.307,72	-225.000,00	-634.307,72	Ja
	1012	St. Podium Kunstwerk	23-01-2006	-5.275,78	-75.000,00	-80.275,78	Ja
	1018	St. Opleidings- & Ontwikkelingsfonds Call Centers	07-08-2006	-293.476,10	-190.000,00	-483.476,10	Ja
	1072/ 1152	Voortzetting 1072 E-Quip Projectmanagement	28-08-2006	-34.663,24	0,00	-34.663,24	Ja
200202	1032	St. Opleidingsfonds Leerlingwezen Land- en Tuinbouw	01-08-2006	-153.489,06	-117.500,00	-270.989,06	Ja
	1036	S&K Re-Active B.V.	30-08-2006	-576.402,00	-648.000,00	-1.224.402,00	Ja
200203	1044	DMK Holding B.V.	06-09-2006	-72.964,28	-100.000,00	-172.964,28	Ja
	1047	Centraal Bureau Drogisterijbedrijven	26-04-2006	-7.917,96	-60.000,00	-67.917,96	Ja
	1053	St. Opleidingsfonds Groothandel	24-04-2006	-33.540,00	-825.000,00	-858.540,00	Ja
200301	1060	RBO Groningen	01-03-2006	-124.372,00	-33.000,00	-157.372,00	Ja
	1061	Koersvast BV	12-10-2006	-188.536,00	-100.500,00	-289.036,00	Ja
	1062	St. Opleidings- en Ontwikkelingsfonds voor de	30-08-2006	-36.866,72	-128.000,00	-164.866,72	Ja
	1063	Centraal Bureau Drogisterijbedrijven	26-04-2006	-5.215,20	-60.000,00	-65.215,20	Ja
	1067	Mooi-Thuis B.V.	07-06-2006	-40.475,00	-60.000,00	-100.475,00	Nee
	1068	Branchebelang Thuiszorg Nederland	28-02-2006	-95.815,68	-135.000,00	-230.815,68	Ja
	1069	St. BOVA Bedrijfsondersteuning vakopleidingen	23-01-2006	-7.194,60	-180.000,00	-187.194,60	Ja
	1071	St Gemeenschappelijke Opleidingsactiviteiten	30-08-2006	-19.804,65	-72.000,00	-91.804,65	Ja
	1074	B.V. Aanbouw Rijnmond	29-06-2006	-40.425,00	-30.000,00	-70.425,00	Ja
	1075	St. Opleidings- en Ontwikkelingsfonds voor het	24-04-2006	-548.391,25	-202.500,00	-750.891,25	Ja
	1076	Lubbers constuctiewerkplaats en machinefabriek	13-02-2006	-181.775,00	0,00	-181.775,00	Ja
	1077	St. ZorgpleinNoord	08-08-2006	-179.362,25	-300.000,00	-479.362,25	Ja
		<i>subtotaal</i>		<i>-3.343.416,55</i>	<i>-3.676.500</i>	<i>-7.019.916,55</i>	

Tranche	Proj. nr.	Relatiennaam	Datum intrekking	Subsidie	Bonus	Totaal	Project afgesloten
		<i>transport</i>		-3.343.416,55	-3.676.500	-7.019.916,55	
	1079	St. Opleidingsfonds Levensmiddelenindustrie	30-08-2006	-233.452,65	-450.000,00	-683.452,65	Ja
200302	1084	St. Werk en Inkomen Afbouw en Onderhoud (SWIAO)	24-01-2006	-368.435,42	-216.000,00	-584.435,42	Ja
	1090	Novon Beheer B.V.	15-05-2006	-138.600,00	-150.000,00	-288.600,00	Ja
	1091	St. Technisch Bureau Bouwnijverheid	26-04-2006	-1.385.494,66	-600.000,00	-1.985.494,66	Ja
	1092	CEDRIS Brancheorganisatie sociale werkgelegenheid	12-10-2006	-665.742,43	0,00	-665.742,43	Ja
	1093	SARR	10-04-2006	-333.391,78	-90.000,00	-423.391,78	Ja
	1097	O&O Fonds voor het Technisch InstallatieBedrijf	22-05-2006	-364.911,46	-126.000,00	-490.911,46	Ja
	1100	St. Bedrijfsfonds Apotheken	06-03-2006	-56.480,93	-67.500,00	-123.980,93	Ja
	1102	Transvorm	12-07-2006	-43.770,26	-69.000,00	-112.770,26	Ja
	1105	Stichting A&O Fonds Grafimediabranche	02-02-2006	-127.130,84	-150.000,00	-277.130,84	Ja
	1108	Stichting Samenwerkende Zorginstellingen West-	24-04-2006	-99.185,82	-90.000,00	-189.185,82	Ja
	1112	Content B.V.	05-10-2006	-12.401,09	-60.000,00	-72.401,09	Ja
	1116	St. Opleidings- en Ontwikkelingsfonds voor de	07-06-2006	-215.982,15	-93.000,00	-308.982,15	Ja
				-7.388.396,04	-5.838.000,00	-13.226.396,04	

Totaal aantal projecten: 35

**Overzicht projecten met faillissement 2006**

Proj. nr.	Projectnaam	Relatiennaam	Toegekende subsidie	Openstaande voorschotten	Vordering	Faillissement afgewikkeld
1052	WAO'ers terug naar werk	WAO Uitzendbureau	1.474.746,00	0,00	481.898,40	Ja
1059	Scholingstraject SVWW/Onderweg naar een kunsteducatieve instelling	St. STAP	436.095,00	311.168,00	0,00	Nee
1067	Mooi Thuis: Professionaal bij iemand in huis	Mooi-Thuis B.V.	260.475,00	160.000,00	0,00	Nee
1072	Jobschool 1	EnterIQ Education	1.068.294,00	0,00	0,00	Ja
1111	Beveiliging op maat	Corera	1.969.994,00	288.999,00		Nee
Totaal			5.209.604,00	760.167,00	481.898,40	

Ad 1052 WAO uitzendbureau is in 2004 in faillissement geraakt. Naar aanleiding van een bezwaarschrift heeft de curator (opnieuw) de kans gekregen om een eindafrekening in te dienen. De eindafrekening is niet ingediend. Daarom is een beschikking verzonden met vaststelling van de subsidie op nul euro. Naar aanleiding hiervan is in 2006 nog contact geweest met de curator. De beschikking is naar aanleiding van die contacten niet aangepast. Het dossier is gesloten en de vordering is in handen gegeven van het ministerie van Sociale Zaken en Werkgelegenheid.

Ad 1059 St. Stap is in 2005 in faillissement geraakt. De curator is verzocht om mee te werken aan het opstellen van de eindafrekening. Hieraan is nog geen gehoor gegeven.

Ad 1067 Mooi-Thuis B.V. is halverwege 2005 in faillissement geraakt. De curator is verzocht om mee te werken aan het opstellen van de eindafrekening. Hieraan wordt hard gewerkt. Verwacht wordt dat e.e.a. in 2007 kan worden afgerond.

Ad 1072 EnterIQ Education is in 2004 in faillissement geraakt. De curator heeft meegewerkt aan een tussentijdse afrekening van het project. Het deel van het project dat is uitgevoerd door EnterIQ Education is afgerekend. Een deel van het project is overgenomen door E-Quip Projectmanagement. Deze heeft de trajecten van de laatste deelnemers afgerond en zal de einddeclaratie voor dit deel van het project indienen. In 2006 is het project volledig afgerond.

Ad 1111 Corera is in 2006 in faillissement geraakt. De aanvrager heeft RWI onjuiste informatie verstrekt over zichzelf danwel het project. De RWI acht zichzelf en het ministerie van Sociale Zaken en Werkgelegenheid financieel benadeeld. Een intrekking van de toekenning van 27 augustus 2003 aan Corera B.V. is in voorbereiding.