



BUREAU KETENSINFORMATISERING
W E R K & I N K O M E N

Jaarverslag 2006

Bureau Ketensinformatisering Werk en Inkomen (BKWI)

Datum: 2 maart 2007
Versie: Definitief 1.0

1	MANAGEMENTSAMENVATTING	3
1.1	Algemeen	3
1.2	Jaarverslag	4
2	INLEIDING EN ALGEMEEN BEELD	5
2.1	Missie	5
2.2	Taken BKWI	5
2.3	Organisatie en overlegstructuur*	6
2.4	Uitgangspunten werkwijze BKWI	7
2.5	De bestuurlijke context van het BKWI	8
3	ONTWIKKELING VAN DE KETEN	10
3.1	Bevorderen gebruik Suwinet-Inkijk en inventariseren van functionele wijzigingen	10
3.2	Marktverkenning binnen domein Werk en Inkomen, algemeen	11
3.3	Uitvoering ketenprogramma	12
4	ONTWIKKELING PRODUCTEN EN DIENSTEN (OPD)	15
4.1	Algemeen	15
4.2	Ketenprojecten	15
5	BELEIDSDOELSTELLINGEN	18
5.1	Hoofddoelstellingen BKWI	18
5.2	Uitvoeren en coördineren technisch/functioneel beheer voorzieningen Suwinet*	18
5.3	Vorbereiden en beheren van afspraken tussen en met Suwipartijen	21
6	BEDRIJFSVOERING	26
6.1	Mededeling bedrijfsvoering	26
6.2	Doelmatigheid	28
6.3	Overige aspecten bedrijfsvoering	30
7	JAARREKENING/ACCOUNTANTSVERKLARING	33
8	BEVEILIGING	55
9	VOORTGANG PLAN VAN AANPAK INHAALSLAG BEVEILIGING SUWINET	89
9.1	Inleiding	89
9.2	Verbeterpunten	89
	BIJLAGE 1: AFKORTINGENLIJST	93

1 Managementsamenvatting

1.1 Algemeen

Rapport "De burger bediend" en het Digitaal Klantdossier

Het rapport van de Commissie Keller "de burger bediend" is de aanleiding geweest om de bestaande ICT-voorzieningen in de keten van Werk en Inkomen, uit te bouwen tot een volwaardig Digitaal Klantdossier. In 2006 zijn daarin bijzonder belangrijke stappen gezet. Suwinet is uitgebreid met meer informatiebronnen zodat eenmalige gegevensuitvraag kan worden ondersteund in de keten. Er is een begin gemaakt met het opwaarderen van de netwerkinfrastructuur, er is een blauwdruk opgeleverd voor de BVG-infrastructuur, er is een nieuwe versie vastgesteld van het Suwi Gegevensregister waarin de uitbreidingen van het digitaal klantdossier zijn opgenomen en er is een bijdrage geleverd aan het gezamenlijk klantportal van de keten alsmede de inrichting van het technisch beheer daarvan.

Doorontwikkeling van tools om de totstandkoming van risicoprofielen (automatisch) tot stand te brengen en te distribueren

Op Suwinet is een tool (de Fraude Scorekaart) in gebruik genomen voor het bepalen van risicoprofielen. Met dit tool is het mogelijk om aan de hand van het ingevulde profiel vast te stellen of er risico bestaat op witte, grijze of zwarte fraude.

Breder inzetten van Suwinet-Inkijk

De SIOD, de Arbeidsinspectie en de Sociale Verzekeringsbank zijn in 2006 als afnemers aangesloten op Suwinet.

Een nieuwe bron werd gevormd door de Polisadministratie van UWV (welke middels een tijdelijke voorziening van BKWI aan de gebruikers ter beschikking is gesteld). Voorbereidingen zijn getroffen voor het aansluiten van informatiebronnen van de Informatie Beheer Groep (IBG), de Rijks Dienst voor het Wegverkeer (RDW), de Belastingdienst (eerste dag melding), de SVB. Deze nieuwe bronnen gaan in 2007 onderdeel uitmaken van het Digitaal Klantdossier. Tegelijkertijd zijn voorbereidingen getroffen om uitbreiding van bestaande bronnen (gegevens CWI en gemeenten/GSD) mogelijk te maken.

Door het niet beschikbaar zijn van de Polisadministratie hebben enkele duizenden UWV-ers tijdelijk gebruik gemaakt van Suwinet. De verwachting is dat het aantal gebruikers in 2007 gaat afnemen zodra de Polisadministratie wel beschikbaar is.

Verbeteren kwaliteit van de gegevens door terugmeldmechanisme

BKWI heeft geen invloed op de kwaliteit van gegevens welke door ketenpartijen worden aangeleverd, maar in 2006 is wel een proef gedaan met het terugmelden van (vermoedelijk) onjuiste gegevens aan de informatiebron. De proef is uitgevoerd op basis van het Handelsregister, maar bij de totstandkoming van het mechanisme is rekening gehouden met ontwikkelingen bij de andere basisregistraties. Ook is binnen de Manifestgroep afstemming gerealiseerd over een gezamenlijk terugmeld- (voor de professional) en correctie- (voor de klant) mechanisme.

Inzetten Suwinet bij bestrijding frauderisico's - aansluiting bronnen

Er is een toenemende vraag geconstateerd bij vooral gemeenten/GSD om te kunnen beschikken over gegevens die kunnen leiden tot voorkoming en opsporing van uitkeringsfraude. BKWI kan niet eerder overgaan tot het ontsluiten van deze bronnen dan dat hiervoor een wettelijke basis is. Vandaar dat het toevoegen van bronnen als de RDW of het Kadaster, de nodige tijd vergen. Zeer belangrijk voor de fraudebestrijding is het kunnen beschikken over correcte woongegevens van de uitkeringsgerechtigde. Er is nauw samengewerkt met het Agentschap BPR om goed aan te kunnen sluiten op de nieuwe GBA. Om ervan verzekerd te zijn dat deze inspanning in 2007 zijn vruchten zal afwerpen hebben gemeenten/GSD in 2006 onder meer hun registers geschoond.

Huisvesting en samenwerking IB

In 2006 is in overleg met de Staatssecretaris van SZW besloten de samenwerking tussen Inlichtingenbureau en BKWI te verstevigen en de hieruit voortvloeiende synergievoordelen te benutten. Er is gekozen voor gezamenlijke huisvesting medio 2007, op een centrale locatie (Utrecht) en in de buurt van andere ondersteunende organisaties van de Keten van Werk en Inkomen (CP-ICT, Monitorgroep, Steunpunt). BKWI is zeer content over de formele ophanging onder de CWI organisatie en benadrukt dat niet wordt nagestreefd daarin verandering aan te brengen.

1.2 Jaarverslag

Dit jaarverslag voldoet aan de eisen die worden gesteld aan de informatieproducten die het BKWI aan SZW dient te verstrekken op grond van artikel 5.10a van de Regeling SUWI. Het verslag opent met een algemene schets van missie, taken en organisatie van het BKWI (hoofdstuk 2), een analyse van de ketenontwikkelingen (hoofdstuk 3) en een overzicht van de ontwikkeling van producten en diensten van het BKWI (hoofdstuk 4).

Het jaarverslag is een integrale rapportage waarin het management van het BKWI verantwoording aflegt over:

- de uitvoering van het beleid en de geleverde prestaties (reguliere activiteiten, hoofdstuk 5);
- de wijze waarop het bureau functioneert en 'in control' is (mededeling bedrijfsvoering, hoofdstuk 6);
- de ontvangst en besteding van de middelen (jaarrekening, hoofdstuk 7).

De accountantsverklaring bij de jaarrekening is opgenomen in hoofdstuk 7. In het rapport van bevindingen van de accountant dat aan BKWI wordt uitgebracht, wordt nader ingegaan op de doelmatigheid van het BKWI.

Het BKWI is op grond van artikel 6.4 van de Regeling SUWI verplicht zich te verantwoorden over de beveiliging van de gegevensverwerking via Suwinet. Het oordeel van de externe EDP-auditor over het BKWI-aandeel in de beveiliging en het beheer van het Suwinet is opgenomen in hoofdstuk 8. De paragrafen in dit jaarverslag die op die verantwoording betrekking hebben, zijn gemarkeerd met een asterisk (*). Hoofdstuk 9 omvat de rapportage naar aanleiding van het Plan van aanpak 'Inhaalslag beveiliging Suwinet'.

Amsterdam
2 maart 2007

2 Inleiding en Algemeen beeld

2.1 Missie

Het BKWI heeft tot taak de samenwerking en de communicatie tussen de samenwerkende partijen te bevorderen en te faciliteren, zodat de ketenpartners in staat zijn om hun wettelijke taken effectief en efficiënt uit te voeren. Het gaat daarbij om de werkproceskoppelingen en het betrouwbaar, snel en veilig kunnen uitwisselen van actuele gegevens. De scope die BKWI daarbij hanteert strekt zich uit van de processen tot en met de techniek.

Het BKWI vervult deze taak door ervoor te zorgen dat de ketenpartners afspraken maken over de gemeenschappelijke werkprocessen, over de gegevensuitwisseling tussen de partijen en over de gemeenschappelijke infrastructuur op basis waarvan gegevensuitwisseling tussen de partijen foutloos, goed beveiligd en snel kan plaatsvinden. Het BKWI zorgt verder voor het beheer en het onderhouden van de gemeenschappelijke voorzieningen binnen deze infrastructuur. Het afgelopen jaar heeft vooral in het licht gestaan van de doorontwikkeling van Suwinet naar een Digitaal Klant Dossier (DKD).

Het BKWI heeft een ketenbrede functie en staat ten dienste van alle organisaties in de keten (UWV, CWI, gemeenten/GSD, SVB). Het BKWI richt zich vooral op 'het gemeenschappelijke in de werkprocessen en de eisen die daaraan gesteld worden'. Het BKWI onderscheidt bij haar dienstverlening de volgende vier aandachtsgebieden:

- Architectuur van de keteninformatisering;
- Gegevens en Berichten;
- Privacy en Beveiliging;
- Beheerprocessen.

De missie van BKWI luidt als volgt:

Het realiseren en ondersteunen van samenwerking tussen organisaties in het domein werk en inkomen om de klant beter van dienst te zijn.

2.2 Taken BKWI

In het Businessplan van oktober 2001 is aangegeven dat het BKWI een beleidsvormende, een coördinerende, een uitvoerende en een innovatieve taak heeft. Dit leidt tot de volgende kerntaken voor het BKWI:

- ***Het voorbereiden en beheren van afspraken die tussen de Suwipartijen worden gemaakt op de vier genoemde aandachtsgebieden.***
Het gaat hierbij onder meer om het maken van afspraken op het gebied van architecturen, (standaardisatie van) gegevens, techniek, beveiliging en privacy. BKWI speelt hierbij een initiërende, voorbereidende en adviserende rol en neemt de gemaakte afspraken in beheer. Onderdeel daarvan is bovendien pro-actieve advisering over gegevensuitwisseling binnen de keten.
- ***Het coördineren van het technisch en functioneel beheer van aan Suwinet gerelateerde technische voorzieningen, informatiestromen en werkprocessen aan de zijde van de ketenpartijen.***
Het BKWI bevordert dat de ketenafspraken worden nagekomen. Daarnaast coördineert het de implementatie van de gemaakte afspraken door de Suwi-organisaties en de reguliere activiteiten van deze organisaties op het gebied van de werkproceskoppelingen en gegevensuitwisseling. De uitvoeringsorganisaties zijn zelf verantwoordelijk voor het realiseren

en implementeren van de eigen voorzieningen. Het BKWI vervult een coördinatiefunctie bij de afstemming van deze decentrale activiteiten.

- **Het uitvoeren van het technische beheer van Suwinet**

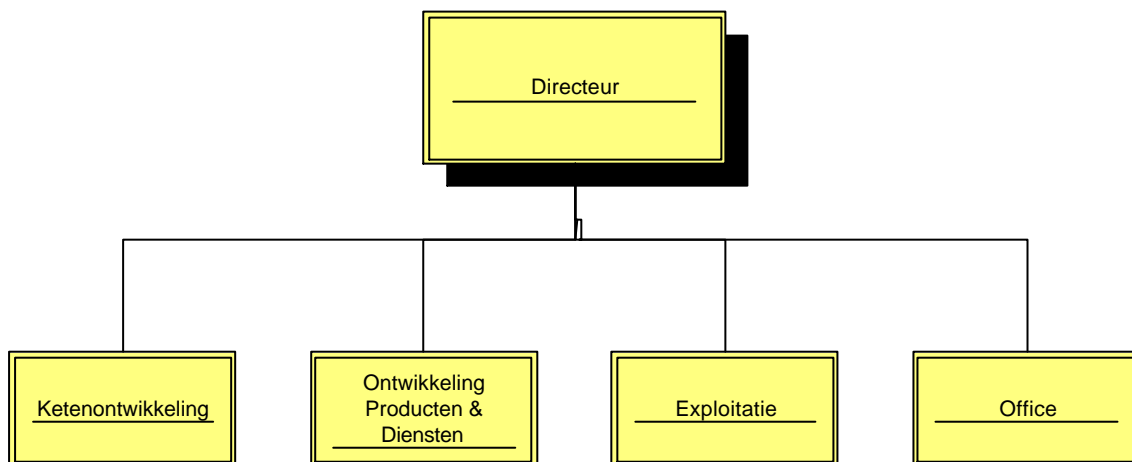
Het BKWI is verantwoordelijk voor het technisch beheer van het centrale deel van Suwinet: een stelsel van technische en organisatorische voorzieningen dat als het ware boven alle bestaande (keten)systemen staat. Dit stelsel van voorzieningen zorgt ervoor dat alle partijen 'op de knooppunten van de dienstverlening' met elkaar kunnen communiceren.

- **Innovatie: het doorontwikkelen van Suwinet en van de keten van werk en inkomen.**

Het BKWI zorgt voor zowel de verdere ontwikkeling van Suwinet tot de basis van het DKD als van de keten van werk en inkomen als geheel door in projectvorm onderzoek uit te voeren, aanpassingen te realiseren en nieuwe faciliteiten te ontwerpen en te bouwen. Het selecteren en prioriteren van projecten vindt plaats in overleg met de ketenpartijen.

2.3 Organisatie en overlegstructuur*

Het BKWI is als volgt ingericht:



Afdeling Ketenontwikkeling (KO)

De afdeling Ketenontwikkeling fungeert als frontoffice. Deze afdeling heeft als taak ervoor te zorgen dat de ketenpartners goed op de hoogte blijven van reeds bestaande producten en diensten van BKWI en deze ook optimaal gebruiken. Verder ontwikkelt de afdeling Ketenontwikkeling ideeën voor nieuwe producten en diensten die de samenwerking in de keten kunnen verbeteren.

Afdeling Ontwikkeling producten en diensten (OPD)

De afdeling Ontwikkeling Producten en Diensten zet ideeën om in concrete producten en diensten en zorgt voor het initiëren van innovaties. Vanuit de uitvoering van projecten wordt bijgedragen aan het (door)ontwikkelen van de architectuur van de technische voorzieningen en de additionele functionaliteit.

Afdeling Exploitatie

De afdeling Exploitatie is de backoffice. Deze afdeling houdt zich bezig met het beheer van Suwinet en de diverse standaarden. Dat beheer omvat het doen functioneren van het Suwinet en de beveiliging van de gegevens die over dat net worden verzonden. Er wordt onderscheid gemaakt tussen centraal en decentraal beheer.

Voor de decentrale ICT voorzieningen richten de kolommen eigen beheerorganisaties in en verzorgen zij de directe ondersteuning van de gebruikers van deze Suwinetvoorzieningen. Deze beheerorganisaties zijn zodoende de klanten van Exploitatie voor de tweedelijns-ondersteuning. De centrale ICT voorzieningen worden door Exploitatie beheerd. Ten behoeve van het beheer worden de volgende processen uitgevoerd:

1. ICT-beheerprocessen
 - Incidentbeheer;
 - Probleembeheer;
 - Wijzigingsbeheer;
 - Configuratiebeheer;
 - Capaciteits- en beschikbaarheidsbeheer.
2. Service Level Agreement;
3. Beheer toegangsbeveiliging;
4. Beheer ketenbrede testomgeving.

Afdeling Office

De afdeling Office is verantwoordelijk voor communicatie en de interne ondersteuning van het gehele BKWI. Hieronder vallen zaken als secretariaat en archief, facilitaire zaken, communicatie, HRM, planning en control en financiën. Het Quality Management is belegd bij het hoofd van Office.

Overlegstructuren

Op tactisch niveau functioneren vier Domeingroepen waar ketenafspraken inhoudelijk worden voorbereid en vastgelegd:

- Domeingroep Architectuur (DA), met daaronder een Werkgroep Techniek (WgT);
- Domeingroep Gegevens en Berichten (DGB), met daaronder een Werkgroep Gegevensbeheer (WGB) en een Werkgroep XML (WGX);
- Domeingroep Privacy en Beveiliging (DPB);
- Domeingroep ICT Beheerprocessen (DIB).

Naast de Domeingroepen zijn op operationeel niveau de volgende structurele overleggen ingericht:

- Ketenoverleg Service Support (KOSS);
- Keten Change Advisory Board (Keten CAB);
- Operationele projectoverleggen;
- Leverancieroverleg met ABP/cis en KPN.

Ten behoeve van het project DKD levert BKWI de programmamanager en programmaondersteuning.

2.4 Uitgangspunten werkwijze BKWI

BKWI is een dienstverlenende organisatie die ten behoeve van de keten van werk en inkomen op een pro-actieve manier haar taken uitvoert. Stelregel is dat het succes van de keten van meer afhankelijk is dan van een goed functionerende techniek. Belangrijker nog zijn de samenwerking tussen de ketenpartners, het vertrouwen dat de partners in elkaar hebben en de onderlinge communicatie. In de uitvoering heeft BKWI deze stelregel vertaald naar de volgende uitgangspunten:

Samenwerking

Het BKWI, bepaalt in nauwe samenwerking met de Suwi-organisaties en het ministerie van SZW, welke diensten en producten nodig zijn ten behoeve van een juiste ondersteuning van de keten, en op welke wijze deze diensten en producten gerealiseerd kunnen worden. Het BKWI respecteert de eigen verantwoordelijkheden van de uitvoeringsorganisaties en het ministerie. De gegevensuitwisseling in de Suwiketen kan uitsluitend tot stand worden gebracht als partijen goed samenwerken.

Ondersteuning

Het BKWI staat niet 'boven de partijen'. Het BKWI is geen regelgevend orgaan. De minister stelt, in overleg met de uitvoeringsorganisaties, de regels ten aanzien van de gegevensuitwisseling vast. Het BKWI ondersteunt dit overleg door voorbereidende werkzaamheden uit te voeren, door de regels te concretiseren en het naleven daarvan te bevorderen. Het BKWI heeft derhalve een ondersteunende en faciliterende rol in de keten.

Innovatie

Het BKWI zal in bepaalde opzichten wel 'voor de partijen uitlopen'. Een van de taken van het BKWI is het verkennen van de technologische ontwikkelingen en het vertalen hiervan in concrete voorstellen voor de verdere ontwikkeling van Suwinet.

Kwaliteit

Om de uitvoeringsorganisaties binnen de Suwiketen maximaal te kunnen ondersteunen, worden hoge eisen gesteld aan de diensten en producten van het BKWI. Het vereiste kwaliteitsniveau stelt ook hoge eisen aan de medewerkers van het BKWI.

2.5 De bestuurlijke context van het BKWI

Op grond van artikel 6.3 van de Regeling SUWI is het beheer van de gemeenschappelijke onderdelen van Suwinet opgedragen aan de CWI. Daarbij is bepaald dat de CWI een afzonderlijk en herkenbaar organisatieonderdeel met deze taken belast: het BKWI.

Het BKWI staat ten dienste van de partijen in de keten: het UWV, de CWI, gemeenten/GSD, SVB, Arbeidsinspectie en de SIOD. Voor het slagen van de missie van het BKWI is het van belang dat de ketenpartijen tot afstemming en afspraken komen over keteninformatisering en dat zij de gemaakte afspraken ook daadwerkelijk nakomen. BKWI en de ketenpartijen (uitgezonderd de gemeenten/GSD waarvoor een afwijkende systematiek geldt) geven in hun jaarplannen aan op welke manier zij invulling geven aan de wettelijke taken.

Op strategisch niveau vindt afstemming tussen de ketenpartijen plaats in het Algemeen Keten Overleg (AKO), waarin UWV, CWI, Divosa en VNG participeren. In het AKO komen de ketenpartners op strategisch niveau tot afstemming over de gegevensuitwisseling. Afstemming over de benodigde ICT-ondersteuning vindt plaats in de Stuurgroep DKD. De monitorgroep inventariseert en verspreidt best practices ter ondersteuning van de ketensamenwerking. De minister laat zich bij de aansturing van het BKWI adviseren door het AKO. Het BKWI is geen lid van het AKO.

De minister van SZW is verantwoordelijk voor de beoordeling van de jaarplannen, keurt deze goed en stelt op basis daarvan uitvoeringsbudgetten ter beschikking. Het door de minister goedgekeurde jaarplan van BKWI, samen met de jaarplannen van de Suwipartijen, zijn het vertrekpunt voor de uitvoering van taken op het gebied van ketensamenwerking en -informatisering. Bij de concrete invulling en uitvoering daarvan heeft BKWI een coördinerende rol. Het organiseert domeingroepen waarin op verschillende aandachts- en expertisegebieden overleg plaatsvindt tussen de ketenpartijen en is projectleider bij gemeenschappelijke ontwikkel- en realisatieprojecten.

Het AKO formuleert maatregelen om de voortgang van projecten te waarborgen. In laatste instantie is het de minister van SZW die de partijen kan dwingen tot het naleven van afspraken. De in de domeingroepen voorbereide voorstellen die betrekking hebben op het wijzigen van Suwinet en de daaraan gerelateerde standaards en normen worden voorgelegd aan de ketenpartijen in het AKO. Het AKO adviseert vervolgens de Minister van SZW, die kan besluiten om de wijzigingen door te voeren in de Regeling SUWI, waarvan de genoemde standaards onderdeel uitmaken. Vanaf dat moment gaat het om wettelijk vastgelegde, en dus bindende afspraken.

Het BKWI maakt deel uit van de CWI, maar heeft daarbinnen, vanwege zijn ketenbrede opdracht, een zelfstandige positie. Over de door BKWI geleverde prestaties en de besteding van middelen wordt (formeel door de Raad van Bestuur van de CWI) via de daarvoor vastgestelde formats periodiek verantwoording afgelegd aan de Minister van SZW.

3 Ontwikkeling van de keten

In dit hoofdstuk worden de activiteiten en de resultaten van het BKWI op het gebied van Ketenontwikkeling op hoofdlijnen beschreven.

3.1 Bevorderen gebruik Suwinet-Inkijk en inventariseren van functionele wijzigingen

Activiteiten Suwinetteam

'De toegevoegde waarde van de inzet van Suwinet-Inkijk als instrument ter ondersteuning van de klantbediening door de ketenpartners CWI, UWV en gemeenten/GSD in lokale werkprocessen is inmiddels algemeen geaccepteerd. Desondanks zijn er op lokaal niveau nog grote verschillen in bekendheid met en gebruik ervan. Er zijn gebruikers voor wie de faciliteit 'onmisbaar' is geworden. Daartegenover staan potentiële gebruikers die nauwelijks van het bestaan op de hoogte zijn. Ook wordt in een aantal gevallen geen optimaal gebruik gemaakt van beschikbare mogelijkheden. Het Suwinetteam speelt een centrale rol in het 'op de kaart' zetten van het BKWI en de toepassing 'Inkijk' in het bijzonder.

Om dit te realiseren ontplooit het Suwinetteam activiteiten op een aantal terreinen:

- Het bij bestaande gebruikers inventariseren en signaleren van additionele wensen en verbetermogelijkheden.
- Het aan gebruikers wijzen op (extra) bestaande en nieuwe mogelijkheden.
- Het aan potentiële gebruikers tonen van de mogelijkheden tot efficiencyverbetering door inzet van Suwinet-Inkijk.
- Het in het veld vergroten van bewustwording van de doorontwikkeling van Suwinet-Inkijk naar het Digitaal Klant Dossier.

Daarnaast heeft het Suwinetteam een bredere 'accountmanagement' taak, waarbij enerzijds behoeften aan bestaande (en eventueel nieuw te ontwikkelen) instrumenten worden gesignaleerd en anderzijds op bestaande BKWI producten en diensten wordt gewezen die in de lokale situatie toegevoegde waarde zouden kunnen hebben.

Concreet heeft het team hiertoe in 2006 de volgende acties ondernomen.

Er zijn circa 100 gesprekken gevoerd met ketenpartners zowel apart als samenwerkend in BVG verband. Daarnaast zijn ongeveer 20 presentaties of regiobijeenkomsten verzorgd. Behalve vergroten van bekendheid van en kennis over het product in het veld heeft dit, in combinatie met de bijdragen van gebruikersgroepen, veel input opgeleverd voor verdere verbeteringen en uitbreidingen.

Ook is door middel van presentaties ondersteuning geleverd aan het UWV traject "Gegevensverstrekking aan Gemeenten" waarmee ongeveer 75 gemeenten/GSD zijn bereikt. Gesprekken zijn geïnitieerd en/of voortgezet met externe partijen over de mogelijkheden van aansluiting op Suwinet. In het bijzonder worden hierbij genoemd het "Verbond Sectorwerkgevers Overheid", "Onafhankelijke Arbeidsadviseurs" en "NIBUD".

In 2006 zijn, veelal in nauwe samenwerking met de afdeling OPD, de volgende producten opgeleverd. Voorzover van toepassing zijn deze producten via de reguliere releases van Suwinet uitgerold, andere zijn als zelfstandige producten geïntroduceerd.

- Met betrekking tot het DKD:
 - Is een nulmeting verricht naar de kwaliteit van gegevens. De resultaten daarvan worden gebruikt binnen het kwaliteitstraject van het DKD.
 - Is onderzoek gedaan naar wensen van klanten en medewerkers met betrekking

tot een klantvolgsysteem. Het onderzoek is uitgevoerd met behulp van een vijftal workshops waaraan is deelgenomen door ervaringsdeskundigen van diverse proefomgevingen op het gebied van klantvolgsystematiek zoals "Toonkamer", "Klantportfolio" en "KlantVolgSysteem". De resultaten zijn aan het DKD project overdragen ter verwerking in de verdere ontwikkeling daarvan.

- Het Suwinetteam heeft veel aandacht besteed aan de projectgroep Marketing en Implementatie van het DKD en levert hierbij operationele ondersteuning.
- De Arbeidsinspectie, de SIOD, SVB, en LRD-GBA zijn aangesloten aan Suwinet. De eerste drie als informatievragers, de laatste als informatiebron.
- Het bedrijvenregister is uitgebreid en voorzien van een Query-Tool. Op basis van additionele wensen zijn gegevens toegevoegd en is een Query Tool ontwikkeld en geïmplementeerd.
- De pagina "Bezwaar en Beroep" (ten behoeve van UWV) is ontwikkeld en opgenomen in de laatste release van 2006, waarin ook Werk.nl is opgenomen.

In samenwerking met CP-ICT is aan het project "Verbetering gegevensuitwisseling re-integratiebedrijven en gemeenten" invulling gegeven. De resultaten van dit (deel)project vormen in 2007 input voor de uitbreiding en doorontwikkeling van DKD.

3.2 Marktverkenning binnen domein Werk en Inkomen, algemeen

Het ontwikkelen van systemen is niet mogelijk zonder de markt en haar wensen te kennen. BKWI gaat actief op zoek naar deze informatie, om zo tijdig in te kunnen spelen op de behoefte van de klanten. Een belangrijke bron van inspiratie is het participeren in werkgroepen/expertgroepen van het AKO. Niet alleen wordt hierdoor meer inzicht verkregen in specifieke problematiek rond bijvoorbeeld jongeren of werkgevers, maar tevens kunnen onze diensten direct worden aangeboden aan deze werkgroepen waardoor werkende oplossingen in korte tijd worden gerealiseerd.

Jongeren

Gedurende het eerste half jaar heeft BKWI, samen met het Jongerenloket Rotterdam, de mogelijkheden onderzocht van het inlezen van gegevens in de Jongerenloket Applicatie vanuit Suwinet. Tengevolge van gewijzigde prioriteiten in Rotterdam werd dit niet gecontinueerd en de koppeling dus niet gerealiseerd. In 2007 wordt in het licht van de implementatie van het DKD, nader worden bezien of deze actie wordt voortgezet.

Het door BKWI in Apeldoorn tot stand gebrachte model rond het gebruik van Suwinet binnen een Jongerenloket is door intensieve samenwerking tussen CP-ICT en BKWI in Hoorn verbreed en verder uitgediept ten behoeve van een in het kader van het DKD te ontwikkelen prototype.

BKWI heeft een bemiddelende rol gespeeld in het realiseren van een aantal bestandsvergelijkingen met betrekking tot voortijdige schoolverlaters en werkzoekende jongeren. Door betere prioriteitsstelling kunnen de betreffende vestigingen zich op een specifieke doelgroep concentreren.

Werkgeversbenadering

Samen met de Expertgroep werkgeversbenadering is onderzoek gedaan naar te ontsluiten externe bronnen ten behoeve van de werkgeversbenadering. Dit heeft geleid tot een opsomming van vrij specifieke gegevens/informatiebehoeften met name op te vragen uit beschikbare interne bronnen. In dit kader onderzoekt UWV de mogelijkheden om over werkgevers reeds aanwezige - en voor de doelgroep werkgeversbenadering - relevante informatie te ontsluiten. Oriënterende gesprekken zijn gevoerd met ICTU/ Bedrijvenloket om de mogelijkheden te onderzoeken van samenwerking gericht op verbetering van de dienstverlening aan werkgevers.

Bevorderen samenwerking

Om de regionale samenwerking te bevorderen, bestuurlijke dilemma's bespreekbaar te maken en vervolgens kansen zichtbaar te maken, is rondom de thema's 'Jongeren' en 'Armoedebestrijding' een

tweetal Ketencafés, georganiseerd. Het doel van deze cafés is deskundigen en beslissers met betrekking tot deze thema's afspraken met elkaar te laten maken. Naar aanleiding van het Jongerencafé wordt gewerkt aan een follow-up in de regio Amsterdam. Voor 2007 staat nog een derde café rondom werkgevers op het programma.

3.3 Uitvoering ketenprogramma

3.3.1 Ontwikkelgroep Keten Prestatie Indicatoren (KPI's)

Project/Mijlpaal	Geplande opleverdatum	Gerealiseerde opleverdatum
Uitwerken stappenplan project prestatiemeting	1 ^e kwartaal 2006	1 ^e kwartaal 2006
Toetsen en verfijnen/verbeteren KPI's (preventie-, uitstroom- en doorstroomquote)	Geheel 2006	2006
Ontwikkelen landelijk dashboard voor lokaal gebruik	2 ^e kwartaal 2006	2 ^e kwartaal 2006
Inbedden klantprincipes in landelijk klantonderzoek	01-2006	1 ^e kwartaal 2006
Uitvoeren klantonderzoek	02-2006	2 ^e kwartaal 2006
Vertaling uitkomsten onderzoek naar dienstverlening (DVC) en experimenten en inbedding in SNO's	Geheel 2006	2006
Ontwikkelen KPI's werkgevers	2 ^e kwartaal 2006	Wordt 2007
Metten KPI's werkgevers	3 ^e kwartaal 2006	Wordt 2007
Vertaling uitkomsten onderzoek onder werkgevers naar dienstverlening en experimenten	4 ^e kwartaal 2006	Wordt 2007
Ontwikkelen doorstroomquote	4 ^e kwartaal 2006	4 ^e kwartaal 2006

Voor het in opdracht van het AKO uit te voeren project (keten)prestatiemeting levert het BKWI de projectleider en uitvoeringscapaciteit. Binnen dit project zijn in 2006 de volgende activiteiten ontplooid.

- Door middel van een begin dit jaar gehouden klantonderzoek is een bruikbaar instrument voor het meten van de klantgerichtheid van de Suwiketen ontwikkeld. Het gebruik van dit meetinstrument is door het AKO geaccordeerd. De resultaten van het onderzoek zijn ter informatie verzonden aan het ministerie van SZW en de Landelijke Cliëntenraad. In opdracht van het AKO is het instrument op een aantal locaties, waaronder vier zogenaamde toonkamerlocaties, toegepast. Voor de doorontwikkeling is een Plan van Aanpak opgesteld en door het AKO geaccordeerd. Ook op twee locaties die de A/B-routering toepassen zijn, op basis van de gemeentelijke bijstandsgegevens, de KPI's berekend.

Vanaf het tweede halfjaar worden de actuele meetwaarden van de KPI's maandelijks opgenomen in de zogenoemde landkaart.

- Voor het berekenen van de KPI's voor de WWB over 2005 en (voor zover de data beschikbaar zijn) over 2006 zijn de bijstandstatistieken benut. Hierover zijn met het ministerie van SZW en het Centraal Bureau voor de Statistiek (CBS) afspraken gemaakt.
- Oriëntatie op alternatieve gegevensverzameling is voortgezet. Medio 2007 kan geconcretiseerd worden of en hoe met behulp van deze verzamelingen KPI's gegenereerd

kunnen worden.

- In opdracht van het AKO is gestart met het ontwikkelen van indicatoren voor de ketendienstverlening aan werkgevers.
- De op zes experimenteellocaties (Toonkamers en A/B-routing) ontwikkelde (concept)berekeningsmethoden zijn eind 2006 geëffectueerd. Deze indicatoren zijn (mede) gebruikt ten behoeve van de evaluatie van de toonkamers.

De indicatoren rond de werkgeversdienstverlening zijn in 2006 niet conform plan opgestart, omdat het AKO in eerste instantie het dienstverleningsconcept Werkgevers wilde afronden om van daaruit de ontwikkeling van de prestatie-indicatoren en klantprincipes op te pakken. Het dienstverleningsconcept is er uiteindelijk niet gekomen, op grond waarvan het AKO in het 4e kwartaal besloten heeft alsnog te starten met de ontwikkeling en het meten van de prestatie-indicatoren en klantprincipes werkgevers.

Het AKO-project "Ketenprestatieindicatoren" loopt door en een groot aantal activiteiten wordt in 2007 uitgevoerd. Hiervoor zijn reeds verplichtingen aangegaan die erop gericht zijn het in 2006 gestarte traject van ketenbrede prestatie meting ook daadwerkelijk te ontwikkelen en feitelijk vorm te geven. In het AKO ketenprogramma 2007 "Investeren in resultaat" is enerzijds een doorloop van de in 2006 gestarte activiteiten en anderzijds op basis van opgedane inzichten een vervolg op de prestatie metingsactiviteiten opgenomen. In (ambtelijk) overleg met het ministerie van SZW is voorgesteld om € 350.000,- van het exploitatiesaldo 2006 te bestemmen voor uitgaven die te maken hebben met activiteiten rond het programma Prestatiemeting die in 2006 niet konden worden doorgevoerd.

3.3.2 Ketenspiegel

Ook dit jaar is door partijen veel geïnvesteerd in ketensamenwerking. Op landelijk niveau is door het BKWI, het Steunpunt en de Monitorgroep uitvoering gegeven aan het Ketenprogramma van het AKO. In regionaal verband zijn door het Steunpunt de Regionale Ondersteuningsgroepen (ROG's) opgezet en op lokaal niveau is op veel locaties verdergegaan met het verbeteren van de ketensamenwerking.

Het project Ketenspiegel van het BKWI heeft, met name daar waar het gaat om lokale ketensamenwerking, hieraan ook een belangrijke bijdrage geleverd. Het doel daarbij is:

Het realiseren van eenvoudige samenwerking tussen organisaties in het domein werk en inkomen om de klant beter van dienst te zijn.

Dit doel streeft het BKWI al geruime tijd na, en met het project Ketenspiegel, met duidelijk gunstige resultaten. Behalve de inzet van de ketenspiegel zelf wordt in dit kader genoemd de Kennisbank en de Landkaart als instrumenten ter bevordering van eenvoudige samenwerking.

Inzet en gebruik van deze instrumenten gebeurt in samenwerking met de landelijke organisaties van het CWI, UWV en Divosa ten behoeve van de lokale samenwerkingsverbanden (met name in BVG-verband).

Het afgelopen jaar zijn enkele varianten aan het project Ketenspiegel toegevoegd, waarmee het project Ketenspiegel de locaties meer op maat hebben kunnen ondersteunen. Hiertoe zijn de cultuurspiegel, de jongerenspiegel, en de spiegel werkgeversbenadering ontwikkeld en afgenomen. In samenhang met het klantstroomonderzoek dat in Apeldoorn is uitgevoerd, is een 'Klantbedieningspiegel' ontwikkeld. Om lokaal meer ondersteuning en beter follow-up te kunnen geven aan afgenomen spiegels is het kwartiermakerschap ingesteld.

In onderstaande tabel staat het aantal sessies ten behoeve van Ketenspiegels per provincie aangegeven.

Provincie	Aantal	Provincie	Aantal
-----------	--------	-----------	--------

Groningen	10		Noord-Holland	8
Friesland	6		Zuid-Holland	5
Drenthe	3		Utrecht	7
Overijssel	8		Zeeland	5
Gelderland	4		Noord-Brabant	7
Flevoland	0		Limburg	11

In totaal zijn er 27 spiegels afgenomen veelal in twee sessies. Daarnaast zijn er circa 20 bijeenkomsten geweest in het kader van Horizontours en overige gerelateerde activiteiten.

3.3.3 Suwilandkaart en Kennisbank

Zowel de Suwilandkaart (landkaart.bkwi.nl) als de Kennisbank (kennisbank.bkwi.nl) zijn een gezamenlijk initiatief van de Monitorgroep en BKWI.

De Suwilandkaart is begin dit jaar via internet beschikbaar gesteld en is behalve via de BKWI-site ook via andere links te benaderen. Op de landkaart is informatie te vinden over alle relevante projecten met betrekking tot werk en inkomen in Nederland. De reacties hierop zijn zeer positief. Gedurende het jaar zijn diverse verbeteringen en aanvullingen aangebracht.

In samenwerking met een externe partij is een zogenaamde 'mindmap' "Samenwerken in de keten" ontwikkeld. Deze mindmap vormt de basis voor de Kennisbank Werk en Inkomen. De inhoud van de kennisbank wordt geleverd door de ketenpartners. Ook de kennisbank is via meerdere links toegankelijk op het internet.

Zowel de landkaart als de kennisbank worden in 2007 in samenwerking met de monitorgroep doorontwikkeld.

3.3.4 Inzicht in klantbediening/klantstroomonderzoek

In het kader van multichanneling is het klantbediening/klantstroom onderzoek uitgevoerd. De resultaten van het klantstroomonderzoek in Apeldoorn zijn door BKWI, in samenwerking met een externe partij, verwerkt in een rapport '*Dienstverlening begint bij de klant*'. Het rapport geeft inzichten in de inrichting van de dienstverlening in Apeldoorn maar is, onder meer door het daarin opgenomen meer generieke, model breder van opzet. Het staat ter beschikking van andere BedrijfsVerzamelGebouwen (BVG's) en kan een leidraad zijn bij de inrichting van de klantbediening.

In navolging van het klantstroomonderzoek in Apeldoorn zijn met meerdere gemeenten/GSD gesprekken gevoerd over mogelijkheden van vergelijkbare vervolgacties. Deze hebben bij drie gemeenten/GSD tot concrete activiteiten geleid.

In 2006 heeft het BKWI het voortouw genomen om tot afspraken te komen. In 2007 wordt in opdracht van het AKO het opgestelde plan 'Multichanneling dienstverleningsconcept' uitgevoerd.

4 Ontwikkeling Producten en Diensten (OPD)

4.1 Algemeen

Voor de activiteiten van de afdeling OPD is in eerste instantie de ontwikkeling van het Digitaal Klant Dossier bepalend geweest. Behalve het overall projectmanagement DKD heeft OPD voor meerdere onderliggende projecten projectleiders en/of uitvoeringscapaciteit geleverd. Daarnaast is daar waar nodig ondersteuning gegeven aan benoemde ketenprojecten.

4.2 Ketenprojecten

4.2.1 Digitaal Klant Dossier (DKD)

Het DKD is in zijn uiteindelijke vorm een representatie van alle relevante gegevens (zowel actuele als historische) over een klant binnen het Suwidomein. Dit DKD is beschikbaar voor alle betrokkenen (klanten en professionals), onafhankelijk van plaats en tijd. Bovendien kunnen in een later stadium ook niet-klanten inzien welke gegevens over hen bekend zijn binnen het Suwidomein. Ook bronnen buiten het Suwidomein met relevante gegevens voor het verstekken van uitkeringen of het vinden van werk worden ontsloten. Het belangrijkste doel van het DKD is de klant beter van dienst te kunnen zijn. In 2006 is gestart met de ontwikkeling van de eerste fase van het DKD. De implementatie van deze eerste fase is gepland vanaf mei 2007. Daarmee is een robuust fundament voor doorontwikkeling in 2007 en 2008 gelegd.

Resultaten 2006

Klantportal

Er is een portal gebouwd.¹

- Zich via internet inschrijven voor werk en WW en bijstand (WWB) aanvragen;
- Via internet een deel van hun gegevens raadplegen;
- Omdat een aantal gegevens reeds elektronisch beschikbaar zijn volstaan met het doorgeven van minder bewijsstukken. Ook hoeven minder gegevens geleverd te worden bij het aanvragen van uitkeringen of het inschrijven voor werk (gesaneerde intake).

Eind december heeft er een evaluatie van de portal plaatsgevonden door klanten van CWI, UWV en gemeenten/GSD. De klanten zijn positief over de geboden mogelijkheden, de navigatie, de informatie en look & feel van de portal. Zij vinden vrij gemakkelijk hun weg en zien vele voordelen. Het feit dat het niet alleen een site is om informatie te vergaren, maar dat via de site ook daadwerkelijk zaken geregeld kunnen worden, is niet direct voor iedereen duidelijk. Ook het inloggen via DigiD begrijpt niet iedereen. Deze en andere verbeterpunten worden doorgevoerd.

Professional portal

Het huidige Suwinet-Inkijk wordt het DKD voor professionals. Via Suwinet-Inkijk worden de verschillende kolomapplicaties voor elkaar ontsloten. Met andere woorden: via Suwinet-Inkijk kunnen medewerkers van CWI de klantgegevens bij UWV inzien. De kolomapplicaties moeten daarvoor wel worden aangepast; net als de nieuwe functionaliteiten zoals bijvoorbeeld het 'vooraf invullen' van al bekende gegevens. De voorbereidingen voor deze aanpassingen zijn voor een groot deel gedaan in 2006, evenals de voorbereidingen voor het testen van de nieuwe functionaliteiten en het opstellen van de test- en acceptatiecriteria.

Na implementatie van het DKD kunnen de 50.000 medewerkers van CWI, UWV en gemeenten/GSD:

¹ www.werkeninkomen.nl

- Een deel van de klantgegevens ophalen bij ketenpartners, zodat ze deze niet meer hoeven te vragen aan de klant;
- Een basaal elektronisch klant dossier met klantgegevens van CWI, UWV, gemeenten/GSD, RDW en GBA gebruiken bij hun dienstverlening.

In het jaarplan van het programma DKD is het ontsluiten van gegevens van de SVB, de IBG en de RDW opgenomen. De ontsluiting van de RDW is in 2006 praktisch gerealiseerd. Naar verwachting krijgen in het eerste kwartaal van 2007 de desbetreffende gebruikers van Suwinet-inkijk de beschikking over de RDW gegevens. Voor SVB en IBG geldt dat zij geen prioriteit geven aan het ontsluiten van de gegevens voor DKD. In 2007 lopen deze trajecten door.

Implementatie

Partijen zijn zelf verantwoordelijk voor de implementatie van het DKD. Ook is er een overkoepelend ketenimplementatieplan waarin het ketendenken centraal staat. Het team dat zich bezighoudt met de implementatie heeft de pilot in Heerenveen voorbereid en communiceert met de professionals over de veranderingen bij de invoering van het DKD.

Voorbereiding DKD 2007

Voorbereidingen zijn getroffen voor DKD 2007. Er is gestart met het opstellen van clusterplannen. BKWI levert clustermanagers voor de volgende clusters:

- Cluster E Ontsluiting nieuwe bronnen;
- Cluster G Ketenservices en infrastructuur;
- Cluster H Ketenbeheer.

4.2.2 Realiseren geautomatiseerde werkproceskoppelingen

In Harderwijk is men er vrij geruisloos toe overgegaan de Elektronische Keten Berichten (EKB's) tussen CWI en de IGSD in een productiesituatie toe te passen. De landelijke uitrol van de EKB's vindt plaats onder coördinatie van het Coördinatie Punt ICT Gemeenten; het BKWI speelt daar geen actieve rol meer in. Ook heeft CP-ICT de verantwoordelijkheid voor de afronding van de pilots op zich genomen. Mede ten gevolge van de hoge prioriteit die aan de ontwikkeling van het DKD wordt gegeven is de urgentie van de uitrol van de EKB's vooruit geschoven.

4.2.3 Ontwikkelen blauwdruk voor infrastructurele oplossing BVG

Project/Mijlpaal	Geplande opleverdatum	Gerealiseerde opleverdatum
Opgeleverde en gedragen 'blauwdruk' voor infrastructurele oplossingen voor gemeenschappelijke ketenlocaties	31-12-2005	01-12-2006

De Blauwdruk BVG infrastructuur is in 2006 onder de paraplu van het AKO-project Overige ICT gebracht. De lopende pilots waarin mogelijke blauwdrukoplossingen worden beproefd zijn grotendeels afgerond. Het AKO heeft verzocht de argumentatie en onderbouwing van de verschillende alternatieven nog eens nader te expliciteren. De verantwoordelijkheid voor dit laatste onderdeel heeft het CP-ICT op zich genomen.

De late oplevering is veroorzaakt door de toevoeging in december 2005 van pilots aan het project. De pilots zijn op 1 december 2006 afgesloten.

4.2.4 Professionaliseren Suwinet-Inkijk

Project/Mijlpaal	Geplande opleverdatum	Gerealiseerde opleverdatum
In productie nemen tussenrelease 3.3.a	Januari 2006	26-01-2006
In productie nemen release 4.0.	Eind maart 26	31-03-2006
In productie nemen release 4.1.	Eind juni 2006	05-07-2006
In productie nemen release 4.2.	Eind september 2006	29-09-2006
In productie nemen release 4.3.	Medio december 2006	Uitgesteld tot 02-03-2007

In januari 2006 is een tussenrelease van Suwinet-Inkijk in productie genomen ten behoeve van de ontsluiting van het Elektronisch archief van het UWV. In release 4.0 is veel onder de motorkap gesleuteld aan Suwinet-Inkijk; enerzijds om een aantal reeds lang bestaande productieproblemen te verhelpen en anderzijds om te anticiperen op aanpassingen vanuit het programma DKD. OPD is zowel in de voorbereiding van deze release als de DKD-trajecten ondersteund door leden van het Suwinet-Inkijk team.

Release 4.3 is feitelijk de "DKD-release" van Suwinet-Inkijk; in deze release zijn vele wijzigingen als gevolg van DKD opgenomen. Door een uitzonderlijk grote afhankelijkheid van software-releases van de andere ketenpartners is de release uitgesteld tot 2 maart 2007.

4.2.5 Terugmeldproef SBR (Suwi Bedrijven Register)

Het BBR+ is omgedoopt tot Suwi Bedrijven Register. Met het Bedrijvenregister als 'onderdeel' van Suwinet-Inkijk is, in samenwerking met enkele Kamers van Koophandel, het Ministerie van SZW en CWI, op beperkte schaal een terugmeldproef gehouden. Het doel hiervan was het beproeven van een terugmeldmechanisme voor basisregistraties.

De Terugmeldproef is succesvol afgerond. De conclusies en aanbevelingen zijn aan het project DKD overgedragen met de intentie deze daar mee te nemen bij de inrichting van een DKD terugmeld- en correctiemechanisme.

4.3 Financiën projecten

	<i>Totaal Kosten over 2006</i>	<i>Jaar- begroting</i>	<i>Budget min. SZW</i>	<i>Budget BKWI</i>	<i>Bestedingsruimte tov Jaarbegroting</i>
	-----	-----	-----	-----	-----
Projecten 2006					
K091 Digitaal Klantdossier	836.097	825.000		825.000	11.097-
C099 Professionaliseren Suwinet-Inkijk Serv	175.112	195.000	195.000		19.888
D091 Doorontwikkelen en afzetten keten(BVG)	347.284	390.000	40.000	350.000	42.716
D092 Ondersteuning lokale proefnemingen	0	85.000		85.000	85.000
D093 Managementinformatie KPI's	103.390	160.000	160.000		56.610
D094 Invoering KPI's	109.033	120.000	120.000		10.967
D095 Werkgeversbenadering	23.317	30.000	30.000		6.683
D096 Jongerenaanpak	35.098	45.000	45.000		9.902
D097 Inrichten Informatie Service Punt	73.704	85.000		85.000	11.296
E091 Uitrol Elektronische Ketenberichten	0	0			0
E099 Realiseren geautomatiseerde werkproces	159.771	160.000	160.000		229
F091 Ondersteuning Upgrade Infrastructuur	0	0			0
F099 Ontwikkelen blauwdruk voor infrastruct	60.238	70.000		70.000	9.762
Totaal Projecten	1.923.043	2.165.000	750.000	1.415.000	241.957

5 Beleidsdoelstellingen

5.1 Hoofddoelstellingen BKWI

De wettelijke taken van het BKWI zijn in artikel 6.3 van de Wet SUWI als volgt omschreven:

- de inrichting van een centrale elektronische voorziening;
- de inrichting van een gemeenschappelijke faciliteit voor de toegangsbeveiliging;
- de ondersteuning van de Suwinetpartijen bij het beheer en gebruik van Suwinet;
- het, na overleg met de Suwinetpartijen, doen van voorstellen aan de Minister over de wijziging van deze paragraaf.

Met de uitvoering van deze taken levert het BKWI een belangrijke bijdrage aan de realisatie van de beleidsdoelstellingen zoals verwoord in de memorie van toelichting van de Wet SUWI:

- werk boven inkomen;
- rechtmatigheid van de uitvoering;
- doelmatigheid van de uitvoering;
- klantgerichte dienstverlening.

Het BKWI is niet zelf verantwoordelijk voor de realisatie van deze doelstellingen. Deze verantwoordelijkheid ligt bij het UWV, de CWI en de GSD's. Het BKWI heeft tot taak om deze organisaties te ondersteunen bij het verwezenlijken van een klantgerichte, doelmatige, rechtmatige en doeltreffende uitvoering. Het BKWI doet dit in zijn reguliere activiteiten door ervoor te zorgen dat ketenafspraken tot stand komen, door het beheer van centrale Suwinetvoorzieningen en door de coördinatie van de decentrale activiteiten van de ketenpartners.

In dit hoofdstuk wordt verslag gedaan van de aard en de omvang van reguliere activiteiten ten aanzien van de exploitatie van Suwinet in 2006. Deze exploitatie bestaat uit de volgende twee taken:

- Het uitvoeren en coördineren van het technische en functionele beheer van Suwinetvoorzieningen.
- Het voorbereiden en beheren van ketenafspraken.

5.2 Uitvoeren en coördineren technisch/functioneel beheer voorzieningen Suwinet*

Het BKWI zorgt voor het beheer en onderhoud van de centrale ICT -voorzieningen van Suwinet. Doordat Suwinet wordt ontwikkeld verandert de inhoud van deze in de loop van de tijd. De centrale Suwinet-voorzieningen bestaan in 2006 uit:

- Suwi-Koppelpunt;
- Centrale inkijservers;
- Suwinet-Mail Server;
- Applicatieserver Overzichtspagina's;
- GBA server;
- VIS server;
- Beveiligingspakket;
- Gebruikersadministratie ;
- Testomgeving, testdata, testprocedures;
- Website van het BKWI.

Het technische beheer van deze voorzieningen is uitbesteed aan ABP-Cis en KPN. Met deze partijen zijn voor de verschillende diensten SLA's afgesloten. Het BKWI is zelf verantwoordelijk voor het functionele beheer, het oplossen van incidenten en problemen, de gebruikersondersteuning en het aansturen van de externe leveranciers.

Suwinet bestaat niet alleen uit de centrale voorzieningen die in beheer zijn bij het BKWI, maar ook uit een aantal decentrale onderdelen die door het UWV, de CWI en het IB worden beheerd (met uitzondering van het applicatiebeheer van de overzichtspagina's). Om het gegevensverkeer via Suwinet mogelijk te maken, moeten de ketenpartners de gemaakte ketenafspraken implementeren en een aantal voorzieningen beheren.

Het BKWI coördineert zowel de implementatie van de gemaakte afspraken door de Suwi-organisaties als de reguliere activiteiten van de uitvoeringsorganisaties ten behoeve van de gegevensuitwisseling. Het BKWI vervult een intermediairfunctie bij de afstemming van deze decentrale activiteiten.

Ontwikkeling gebruik Suwinet-Inkijk/Meldingen/Mail

De gebruikers van Suwinet zijn de medewerkers van het UWV, de CWI en de GSD's. Daarnaast maken ook de medewerkers van het IB en van het BKWI zelf gebruik van Suwinet. Het aantal gebruikers is een goede graadmeter voor de acceptatie en draagvlak van Suwinet. (Zie prestatieindicatoren, blz. 30).

Beschikbaarheid

Voor de beschikbaarheid geldt een generieke norm van 99% en in afwijking daarvan voor UWV 98%. In onderstaande tabel worden per maand en over het kwartaal gemiddeld de beschikbaarheidpercentages aangegeven. Voor de volledigheid zijn ook de VIS- en GBA-pilot percentages opgenomen.

	jan	feb	mrt	apr	mei	jun	jul	aug	sept	okt	nov	dec
BKWI homepage	100%	100%	100%	99%	99%	100%	100%	100%	98%	98%	99%	100%
CWI	100%	100%	100%	96%	99%	100%	100%	100%	98%	98%	100%	88%
UWV GVI	100%	99%	100%	99%	99%	100%	100%	100%	97%	99%	98%	100%
UWV Bouw	100%	99%	100%	99%	99%	100%	100%	100%	97%	100%	96%	100%
UWV Cadans	100%	99%	100%	98%	98%	100%	100%	100%	90%	100%	98%	100%
UWV Gak	100%	99%	100%	99%	99%	100%	100%	100%	94%	100%	98%	100%
UWV Guo	100%	99%	100%	99%	99%	98%	100%	100%	100%	100%	100%	63%
UWV Uszo	100%	99%	100%	99%	99%	100%	100%	100%	100%	87%	100%	100%
GSD-Inkijk	100%	100%	100%	99%	99%	100%	100%	100%	100%	94%	100%	100%
VIS	100%	100%	100%	94%	99%	86%	100%	100%	100%	100%	100%	100%
GBA	100%	99%	98%	97%	99%	100%	100%	100%	96%	100%	100%	100%
gemiddeld	100%	99,4%	99,8%	98%	98,9%	98,5%	100%	100%	97,3%	97,8%	99%	95,5%

Responsetijden

Voor de Centrale Omgeving van Suwinet geldt een norm van minder dan drie seconden. De gemeten waarden zijn in onderstaande tabel opgenomen. Voor de gegevensleverende services geldt een norm van 95% binnen 15 seconden. De gemeten waarden zijn in de overige onderstaande tabellen weergegeven. Voor de volledigheid zijn ook de VIS en GBA-pilot cijfers opgenomen

Maand	CWI		UWV		GSD		GBA	
	% binnen norm	Gem. responsetijd	% binnen norm	Gem. responsetijd	% binnen norm	Gem. responsetijd	% binnen norm	Gem. responsetijd
jan	100%	0,6	100%	4,6	100%	1,1	98%	2,9
feb	100%	0,6	100%	4,4	100%	1,2	100%	2,5
mrt	100%	0,6	100%	4,2	100%	1,4	100%	1,4
apr	100%	0,6	100%	4,2	100%	2,1	100%	1,6
mei	100%	0,6	94%	6,9	99%	2,5	100%	2,8
jun	100%	0,8	99%	4,2	100%	2,9	100%	2,9
jul	100%	0,79	95%	4,9	100%	3,1	100, %	3,1
aug	100%	0,78	98%	4,0	100%	3,4	100, %	2,1
sep	100%	0,79	91%	7,1	100%	3,1	98, %	1,8
okt	94%	0,6	100%	3,8	100%	0,4	100%	0,3
nov	100%	0,7	97%	4,5	97%	2,4	100%	0,5
dec	100%	0,9	99%	4,5	99%	4,5	100%	0,5

Maand	VIS		Inkijk		SBR		B & O	
	% binnen norm	Gem. responsetijd	% binnen norm	Gem. responsetijd	% binnen norm	Gem. responsetijd	% binnen norm	Gem. responsetijd
jan	100%	1,7	100%	0,5	99%	0,6	-	-
feb	98%	1,6	100%	0,4	100%	0,6	-	-
mrt	100%	1,2	100%	0,4	100%	0,4	-	-
apr	100%	1,4	100%	0,5	100%	1,2	-	-
mei	100%	1,9	100%	0,5	100%	1,2	100%	0,2
jun	100%	1,6	100%	0,5	99%	1,4	100%	0,2
jul	100, %	1,7	100, %	0,48	100, %	1,2	-	-
aug	-	0,00	100, %	0,44	100, %	1,1	-	-
sep	-	0,00	100, %	0,46	100, %	1,0	-	-
okt	-	-	100%	0,3	100%	1,0	-	-
nov	-	-	100%	0,5	100%	1,2	-	-
dec	-	-	100%	0,5	99%	1,4	-	-

Beschikbaarheid Suwidesk conform SLA (werkdagen van 8.30 uur tm 17.00 uur)

De Suwidesk is gedurende heel 2006 100% bereikbaar geweest.

Encryptie inkijkverkeer

In 2006 is een begin gemaakt met het versleutelen van de diverse datastromen rond Suwinet-inkijk. Het

gaat daarbij zowel om de communicatie met de gegevensbronnen, als om het verkeer van de gebruikers. De werkzaamheden worden naar verwachting in het tweede kwartaal 2007 afgerond.

Faciliteren Uitvoering Wet Inburgering

Op verzoek van het Ministerie van Justitie en met instemming van SZW is het Suwinet beschikbaar gesteld voor het gegevensverkeer tussen gemeenten/GSD en het door de IB-Groep beheerde Bestand Potentiële Inburgeraars (BPI).

Naast datacommunicatie verzorgt het BKWI de toegangscontrole op het BPI. Dit heeft voor gemeenten/GSD het voordeel dat zij het gebruikersbeheer kunnen uitvoeren op een voor hen eenvoudige, vanuit Suwinet-inkijk bekende werkwijze. Het systeem wordt op 1 januari 2007, de ingangsdatum van de vernieuwde wetgeving, in gebruik genomen.

Suwicon

Het project Suwicon is in december 2005 van start gegaan en is eind 2006 gedeeltelijk gereed gekomen. Suwicon staat voor Suwi Configuratiemanagement; het is een nieuw hulpmiddel voor de Suwibeheerders waarmee de onderlinge samenhang tussen alle Suwicomponenten beter dan voorheen inzichtelijk kunnen worden gemaakt. Als bijproduct van het ontwikkeltraject is een restore procedure beschreven en getest, alsmede verschillende databases gesynchroniseerd, hetgeen de beheermogelijkheden in hoge mate verbetert.

5.3 Voorbereiden en beheren van afspraken tussen en met Suwipartijen

5.3.1 ICT-beheer

Goede afspraken over het beheer zijn van steeds groter belang door een toenemende afhankelijkheid van elkaars informatie. Omdat er nieuwe partijen zijn toegetreden als gebruikers van Suwinet, is ook een nieuwe Keten SLA ontwikkeld waarin de onderlinge afspraken over gegevensuitwisseling zijn vastgelegd. Tevens is contact gelegd met het programma DKD om de consequenties voor het beheer tijdig te kunnen inschatten.

Domeingroep ICT-beheer (DIB)

De Domeingroep ICT-beheer bewaakt de kwaliteit van de beheerprocessen. Hierbij wordt gebruik gemaakt van de maandelijkse rapportages over de prestaties die zijn afgesproken in de Keten SLA Suwinet. Het jaarverslag 2005 en het jaarplan voor 2006 van de Domeingroep is vastgesteld. Met name is aandacht besteed aan de kwaliteit van de normen en de rapportage. De Domeingroep is nauw betrokken bij het project dat zich richt op de beheerafspraken en maatregelen ten behoeve van het DKD. Aandacht is besteed aan de consequenties van het DKD-programma voor de Keten SLA en de beheerprocessen. Ook zijn de voorbereidingen gestart voor de jaarlijkse update van de Keten SLA en de Keten Dossier Afspraken Procedures (DAP).

Keten Change Advisory Board (Keten CAB)

Een nieuw Keten CAB is ingericht om ervoor te zorgen dat de systemen ook in de toekomst naadloos op elkaar blijven aansluiten. Het Keten CAB richt zich nu op het verbeteren van de informatievoorziening (onder andere door middel van impactanalyses) over wijzigingen en pakt steeds andere thema's op om de ketensamenwerking op het gebied van wijzigingsbeheer verder te verbeteren. Net als in de DIB zijn CWI, UWV, IB, CP-ICT en BKWI hierin vertegenwoordigd. In 2006 zijn op basis van de herziene Keten SLA Suwinet de onderliggende Keten DAP Suwinet en de inhoud van de maandrapportages aangepast. Het Keten CAB ziet zich steeds vaker geconfronteerd met thema's die verbetering van de ketensamenwerking op het gebied van wijzigingsbeheer noodzakelijk maken. Zij zet zich er volledig voor in deze verbeteringen te benoemen en gestalte te geven.

Coördinatie ketenbreed wijzigings- en releasebeheer (CMK)

Overzicht CMKwijzigingen 2006

Kwartaal	Voorgenomen Verandering (VV)			Ketenwijzigingen (KW)				Ketencomponentwijzigingen (KCW)				
	Nieuw	Totaal afgesloten	Openstaand	Nieuw	Geregistreerd en gerelateerd aan VV	Totaal afgesloten	Totaal openstaand	Nieuw	Geregistreerd en gerelateerd aan KW	Totaal afgesloten	Afgesloten en gerelateerd aan KW en VV	Openstaand
1/06	-	2	5	5	-	26	63	23	5	13		57
2/06	-	4	1	15	-	27	51	14	3	18	2	53
3/06	-	-	1	15	-	17	49	4	-	29	1	28
4/06	-	-	1	8	-	5	52	7	3	6	0	29

Gemiddelde doorlooptijd CMKwijzigingen

Kwartaal	Voorgenomen Verandering (VV)		Ketenwijzigingen (KW)		Ketencomponentwijzigingen (KCW)	
	Dagen	Dagen	Dagen	Dagen	Dagen	Dagen
1/06	339	339	243	243	147	147
2/06	488	488	330	330	160	160
3/06	-	-	245	245	131	131
4/06	-	-	210	210	364	364

De gemiddelde doorlooptijd van de Ketencomponentwijzigingen is in het 4^e kwartaal bijzonder hoog. Dit heeft als oorzaak dat een tweetal wijzigingen (R467 en R468) elk 653 dagen hebben opengestaan als gevolg van een migratie binnen UWV.

5.3.2 SGR/SuwiML

SUWI Gegevensregister (SGR)*

Op dit terrein zijn de reguliere beheeractiviteiten uitgevoerd. In 2006 is de Werkgroep Gegevens en Berichten (WGB) meerdere keren bijeengekomen. Daarbij is aandacht besteed aan de reguliere werkzaamheden met betrekking tot het onderhoud van SGR, het verscherpen van definities en voorschriften van standaardstructuren binnen het SGR, impactanalyse en het beoordelen en doorvoeren van de wijzigingsverzoeken SGR.

De WGB heeft, inclusief het "pressurecooker"-traject in het kader van DKD, nieuw gedefinieerde gegevens vastgesteld. Dit heeft geresulteerd in SGR versie 3.1.

SuwiML - Basisschema & tabellen

De reguliere beheeractiviteiten op het gebied van het up-to-date houden van het SuwiML - Basisschema & tabellen zijn ook in 2006 uitgevoerd. Op basis van SGR 3.1 is een nieuw SuwiML Basisschema versie 3.1 gemaakt. Met de komst van het Burgerservicenummer (BSN), worden de op dit moment in de productie toegepaste berichtschemata's in de zogenaamde "BSN-variant"-berichtschemata's aangepast.

Relatie SGR en ketenprocessen

Er is een toenemende behoefte aan inzicht in de onderlinge samenhang tussen bestaande ketenprocessen, de tussen de ketenpartijen uitgewisselde berichten en de in het SGR gedefinieerde gegevens. Om hierin te voorzien worden aan in het SGR opgenomen/op te nemen begrippen en definities elementen toegevoegd die de relaties met de ketenprocessen weergeven, ook in hun onderlinge samenhang. In het afgelopen jaar is op basis van een enkel proces in de keten hiertoe een prototype beschreven.

Vanuit Gegevens & Berichten is een uitgebreide bijdrage geleverd aan de lopende projecten in samenhang met de ingediende wijzigingsverzoeken. De bijdragen betroffen:

- Digitaal Klantdossier (DKD) - 2006 (deelname diverse projecten);

- IB Inrij-bericht (bijgewerkt berichtenschema voor IB gegevens);
- Elektronische ketenberichten CWI - GSD (verschillende berichtenschema's);
- Ontsluiting Polisadministratie (beoordeling berichtdefinitie en specificatie, Suwi Gegevens Register (SGR)-compliant maken van nieuwe gegevens uit de Polisadministratie).

Stroomlijning Basisgegevens (SBG)

Ten behoeve van de werkgroep 'Berichtenstandaard' van het ICTU-programma "Stroomlijning Basisgegevens" is een eerste versie geschreven van een stuk over een architectuur die de twee gangbare standaarden voor berichtuitwisseling, namelijk WUS (= WSDL, UDDI, SOAP) en ebXML, ondersteunt en die uitwisseling tussen beide standaarden mogelijk maakt. Er is een bijdrage geleverd aan een werkgroep "Voculaires" vanuit Stroomlijning Basisgegevens van ICTU. In het kader van verdergaande standaardisatie werden hierbij berichtprotocollen uit verschillende sectoren (Suwi, Zorg en Justitie) met elkaar vergeleken.

Verder is een reactie geschreven op de flyer 'Bussen' van het ICTU programma Architectuur ELO. Er is een bijdrage geleverd aan een werkgroep "Landelijke Servicebus" van het GBO. Deze werkgroep heeft tot doel het standaardiseren van de berichtuitwisseling tussen alle overheden, met name van en naar de basisregistraties.

5.3.3 Privacy en beveiliging*

Algemeen

Binnen BKWI worden privacy- en beveiligingsactiviteiten uitgevoerd voor de eigen organisatie en voor de Suwiketen. Deze activiteiten vloeien enerzijds voort uit de wettelijke taken van BKWI en anderzijds uit de activiteiten zoals beschreven in het jaarplan van BKWI.

Doelstelling en activiteiten

Het BKWI heeft zich voor de aspecten privacy en beveiliging als doel gesteld het uitvoeren van de wettelijke taken aangaande privacy en beveiliging, te weten:

- de vertegenwoordiging van BKWI in en het voorzitterschap van de Domeingroep Privacy en Beveiliging;
- het bevorderen dat alle aangesloten Suwi-partijen een edp-audit laten uitvoeren naar het gebruik en het beheer van persoonsgegevens die zij via Suwinet verkrijgen;
- het coördineren van de uitvoering van de edp-audits bij de afnemers van Suwinet;
- het stimuleren van privacy- en beveiligingsbewustwording en de overige activiteiten aangaande privacy en beveiliging, zoals:
 - het beheer en ontwikkelen van beveiligingsproducten en -standaarden, waaronder de jaarlijkse evaluatie van documenten;
 - ondersteuning bij beheeractiviteiten zoals incident-, probleem- en wijzigingbeheer.
 - ondersteuning bij projecten;
 - het ondersteunen bij toezicht op naleving van regels en afspraken, met behulp van gestandaardiseerde en specifieke loggingrapportages;
 - activiteiten voor het verhogen van het bewustzijn voor privacy en beveiliging;
 - het inrichten van continuïteitsbeheer met behulp van continuïteitsbeleid en een continuïteitsplan;
 - het verfijnen van de autorisatie rollen;
 - het ondersteunen van gemeenten/GSD bij het inrichten en verhogen van de informatiebeveiliging.

BeveiligingSuwinet

Aan het AKO is advies uitgebracht met betrekking tot het gewenste/vereiste/feitelijke beveiligingsniveau voor gegevensuitwisseling via Suwinet, welk advies is overgenomen. In opdracht van Staatssecretaris van Hoof heeft BKWI een Plan van Aanpak opgesteld voor een inhaalslag van de beveiliging van Suwinet. De rapportage over de uitvoering daarvan is opgenomen in hoofdstuk 9.

Beheer en ontwikkeling standaarden Privacy en Beveiliging

De procedure rond logging en rapportages over het gebruik Suwinet is gereviewd en aangepast.

Domeingroep Privacy & Beveiliging (DPB)

De DPB heeft zich in het begin van het jaar bezig gehouden met het coördineren en begeleiden van de jaarlijkse EDP-audits. Ook is de jaarlijkse samenvattende rapportage samengesteld en verspreid.

Aan het BKWI is een advies uitgebracht ten aanzien van de versleuteling van de gegevensuitwisseling binnen Suwinet.

Aan CP-ICT is een notitie gestuurd waarin de DPB haar zorg uitspreekt over de informatiebeveiliging bij de gemeenten/GSD. Na een door de DPB uitgevoerde toets van de inrichting van schermen en rollen van AI en SIOD is over de toets door de DPB een positief advies gegeven.

De DPB heeft als (keten)standaarden de volgende documenten vastgesteld:

- Beveiligingsniveau voor gegevensuitwisseling via Suwinet;*
- Classificatie van beveiligingsmaatregelen;*
- Recht op inzage;
- Verantwoordingsrichtlijn versie 2.0;*
- Addendum voor de edp-audit van de beveiliging Suwinet over 2006;*
- Procedure afspraak Verantwoordingsrichtlijn edp-audit Beveiliging Suwinet;*
- Advies met betrekking tot de jaarverslagen van CWI, UWV, IB en BKWI.*

Daarnaast heeft de DPB

- Via BKWI aan de auditors van de ketenpartijen opdracht gegeven de werkprogramma's voor de edp-audit af te stemmen en IWI bij dit proces te betrekken.
- Jaarplan 2007 versie 1.0 vastgesteld.
- Doelbinding verklaring SVB versie 2.0 vastgesteld.
- Informatie over logging Suwinet-Inkijk.
- Notitie Classificatie van beveiligingsmaatregelen.
- Verantwoordingsrichtlijn versie 2.0.

De twee laatstgenoemde documenten zijn ook door het AKO vastgesteld.

Overzicht van de gesignaleerde kwetsbaarheden en privacy en beveiligingsincidenten

In het eerste kwartaal zijn twee incidenten geregistreerd waarbij sprake was van een reëel risico dat de privacy of de beveiliging van Suwinet gecompromitteerd kon worden. Ook is geregistreerd dat meermaals mailberichten zijn aangeboden als Suwinet-Mail, van niet Suwinet afzenders (bijvoorbeeld Hotmail.com). Vanzelfsprekend worden deze mailberichten door de mailrelayserver van Suwinet tegengehouden. Geen van de gesignaleerde en geregistreerde incidenten heeft geleid tot het daadwerkelijk compromitteren van privacy of van de beveiliging van Suwinet.

Ondanks alle zorgvuldigheid bij, bijvoorbeeld de releases, zijn door wijzigingen (beveiligings)incidenten ontstaan. Als gevolg van deze incidenten zijn voor zover geconstateerd geen (privacy)gevoelige gegevens uitgelekt.

Over vier beveiligingsincidenten waarbij er sprake was van een reëel risico dat de privacy van burgers of de beveiliging van Suwinet gecompromitteerd kon worden is aan het AKO gerapporteerd. In alle gevallen is afdoende actie ondernomen.

Voor de logging en rapportage van BKWI en het Inlichtingenbureau is een nadere uitwerking van de Verantwoordingsrichtlijn en het Suwinet-Normenkader, zoals beveiligingsbeleid en -plannen door gemeenten/GSD gemaakt.

De SLA met ABP/cis is getekend en het aspect van de TPM-verklaring is in de SLA vastgelegd, maar verwijst ten onrechte naar de vorige versie van de Verantwoordingsrichtlijn. Sinds september is met ABP/cis overleg gevoerd over de af te geven TPM-verklaring en ABP/cis heeft aangegeven geen afkeurend oordeel te verwachten.

Halverwege dit jaar is de SLA met KPN getekend en het aspect van de TPM-verklaring is ook in deze SLA vastgelegd, maar naar achteraf blijkt niet op de juiste manier.

Sinds oktober heeft BKWI bij KPN aangedrongen dat zij inzicht geeft over de manier waarop zij invulling zal geven aan de TPM-verplichting. Achteraf blijkt dat KPN geen TPM-verklaring afgeeft, maar dat KPN BKWI in staat stelt hiervoor ter plekke een onderzoek uit te voeren. PWC heeft dit onderzoek voor BKWI verricht.

Ook is vanuit Privacy en Beveiliging in 2006 een bijdrage geleverd aan diverse lopende projecten. Er zijn adviezen gegeven en is ondersteuning verleend bij de aansluiting van de Arbeidsinspectie op Suwinet-Inkijk. Voor wat betreft het bevorderen van de BVG-vorming is er een advies voorbereid voor een verruiming van de mogelijkheden tot gegevensverwerking binnen de Suwiketen. Voor het DKD-project zijn ook diverse werkzaamheden verricht.

Penetratietest

In 2006 is weer een penetratietest uitgevoerd op het Suwinet. Bij deze test zijn ook GemNet en de gemeenten/GSD Apeldoorn en Doetinchem betrokken. Er is een aantal kwetsbaarheden opgemerkt. Deze zijn door aangebrachte verbeteringen opgeheven.

5.3.4 Architectuur

Door BKWI ontplooiden activiteiten op het gebied van de (keten)Architectuur hebben vrijwel volledig ten dienste gestaan van het DKD. In juni 2005 is versie 1.0 van de ketenarchitectuur formeel vastgesteld. In 2006 is gewerkt aan het bevorderen van het gebruik van de ketenarchitectuur. Enerzijds is de bekendheid van de architectuur verhoogd door informatie- en promotiemateriaal zowel intern als extern (ketenpartners) te verstrekken. Anderzijds is de bruikbaarheid en volledigheid van de architectuur getoetst door deel te nemen aan het DKD project. Hieruit is een aantal aanvullingen en aanscherpingen voortgekomen.

De meeste voortgang is geboekt in het beschrijven van de technische en procesondersteuning architectuurlagen. Applicaties, services en gegevensbronnen zijn in kaart gebracht en een beeld van de netwerken en knooppunten in en om het Suwidomein is verkregen.

De beschrijving van de processen en diensten in de procesarchitectuur blijft vooralsnog achter, voornamelijk omdat het DKD programma nog een ICT-push vormt. Concretisering en nadere invulling van het Gemeenschappelijke Dienstverleningsconcept leidt ook tot verbetering van het inzicht in de processen en diensten op ketenniveau.

De domeingroep Architectuur heeft een aantal thema's, zoals Identity Management, Portaaltechnologie en Multichanneling in de architectuur benoemd. Begin 2007 worden de resultaten van de AKO-projecten en DKD verwerkt in een aanvulling op de ketenarchitectuur versie 1.0.

6 Bedrijfsvoering

6.1 Mededeling bedrijfsvoering

De directie van het BKWI is verantwoordelijk voor de bedrijfsvoering. De mededeling bedrijfsvoering is het middel waarmee de directie publiekelijk verantwoording aflegt over de bedrijfsvoering, in relatie tot het VBTB gedachtegoed van de rijksoverheid.

Beheersomgeving

In de afgelopen jaren is steeds verder gebouwd aan het totstandkomen van een volwaardige Mededeling Bedrijfsvoering. Het BKWI is formeel onderdeel van het CWI maar heeft ook duidelijk eigen taken en verantwoordelijkheden die geheel andere risico's met zich meebrengen dan voor de totale CWI-organisatie gelden. Daarom is door BKWI zelfstandig een algemene risicoanalyse gemaakt, op basis waarvan deze Mededeling mede tot stand is gekomen. In 2006 is deze risicoanalyse een aantal malen uitgebreid en aangepast, zodat het niet alleen alle soorten risico's afdekt maar tevens als middel gebruikt wordt om regelmatig te bezien of de situatie van het BKWI is gewijzigd. Daar waar dat het geval was, zijn aanvullende beheersmaatregelen ingezet om de risico's afdoende af te dekken.

Aan besturing en beheersing van de organisatie wordt met name invulling gegeven door:

- jaarplannen (jaarplan regulier en projectplan DKD);
- projectvoortgangsoverzichten;
- kwartaal- en jaarverslagen;
- een quality assurance beleid waarin MT-leden de inhoud van plannen en resultaten mede beoordelen;
- afdelingsgericht, projectgericht en beleidsgericht overleg;
- overleg met ketenpartners over doelen en resultaten van ketensamenwerking.

Risicoanalyse, beoordeling en beheersing

In 2006 is door het MT BKWI twee maal een risicoanalyse uitgevoerd op het primair en secundair proces. Onderstaande analyse omvat een uitzonderingsrapportage van de onderkende risicogebieden en bijbehorende maatregelen. Risico's komen in deze uitzonderingsrapportage slechts vermeld indien aan de volgende voorwaarden wordt voldaan:

1. Het risico ligt in hoge mate of geheel binnen de invloedssfeer van het BKWI;
2. Het risico is nog niet afdoende afgedekt met beheersmaatregelen, dan wel deze beheersmaatregelen zijn pas recent genomen;
3. Het risico, in het geval dat te nemen maatregelen niet meer in verhouding staan tot het risico dat gelopen wordt, is door het management expliciet geaccepteerd als aanvaardbaar risico.

In de uitzonderingsrapportage resteren derhalve de volgende risico's:

- Sturing in de keten / voortgang ketenprojecten blijft uit, met als gevolg imagoschade en organisatorische ingrepen in het stelsel.

BKWI heeft een signaalfunctie en rapporteert tijdig over de voortgang aan de ketenpartijen en aan het ministerie van SZW, zodat risico's voor de gehele keten verkleind worden. Zowel met de stuurgroep en het AKO wordt goed samengewerkt waardoor de risico's op slechte samenhang tussen proces en ICT beperkt zijn. BKWI zit in een positie waarin zij ketenpartijen die zelf weinig voortgang boeken, met tijdelijke voorzieningen kan

helpen, waardoor voortgang niet stagneert. Zowel voor de invoering van Polis als de Eerste Dag Melding zijn tijdelijke voorzieningen gerealiseerd. Ook binnen het DKD is een pro-actieve houding aangenomen zodat risico op stagnatie zoveel mogelijk is voorkomen. Het klantportal is bijvoorbeeld in beheer genomen door BKWI, terwijl dit niet voorzien was.

- Compliance standaarden komen niet tot stand en belemmeren voortgang in de ketensamenwerking of bemoeilijken deze.

Ook hier geldt dat voornamelijk de signaalfunctie van BKWI het probleem kan beperken. Er is met name op het gebied van Ketengebied Change Management bij het AKO aangedrongen op de instelling van een overleg op het juiste niveau, zodat problemen als gevolg van non-conformance kunnen worden voorkomen. Dit overleg lijkt nu goed op gang te komen. Omdat ketens breder zijn dan de eigen sector W&I, is ook aansluiting gezocht en gevonden met rijksbrede initiatieven als PIP en NORA. Op het gebied van NORA wordt zoveel mogelijk rekening gehouden met deze referentie-architectuur, bij PIP wordt het DKD een eerste invulling van dit initiatief op het gebied van W&I. Standaarden voor e-portfolio uit de onderwijs wereld worden zoveel mogelijk gevolgd en zelfs tijdelijk door BKWI in beheer genomen. Voor andere sectoren belangrijke gegevens uit SGR worden middels een aantal brochures onder de aandacht gebracht van andere domeinen.

- Inefficiënt of zelfs geen gebruik van Suwinet.

Verbeterde inzet van dit soort middelen stelt hoge eisen aan de competenties van het BKWI-personeel (vakkennis, communicatie). Er is aangesloten bij het initiatief van het CWI t.a.v. competentieontwikkeling. Er is nieuw personeel aangetrokken in 2006 met specifieke competenties om accountmanagement in te kunnen vullen. Gerichte bezoeken aan gebruikers moeten leiden tot hogere gebruikscijfers. Binnen DKD is ook veel aandacht gevraagd voor een goede implementatie en instructie van gebruikers. In 2007 zal duidelijk worden of deze plannen het verwachte resultaat opleveren.

- Kwetsbaarheid van de organisatie met betrekking tot vasthouden van kennis

Samenwerking met het Inlichtingenbureau is verder geïntensiveerd, zodat beide organisaties minder kwetsbaar zijn geworden en continuïteit van het proces kan worden gegarandeerd. Er is een besluit genomen om in 2007 gezamenlijke huisvesting te betrekken en daardoor nog meer kansen voor vermindering van kwetsbaarheid te benutten. Tevens komt door de vestiging in Utrecht een hechtere samenwerking met CP/ICT, Monitorgroep en Steungroep binnen bereik.

De genoemde risico's zullen overigens nooit volledig kunnen worden afgedekt omdat het BKWI voor haar prestaties in hoge mate afhankelijk is van de inzet van de afzonderlijke ketenpartners.

Extern onderzoek

In 2006 heeft het IWI enkele onderzoeken uitgevoerd ten aanzien van BKWI en BKWI-producten/diensten, waarover is gerapporteerd aan de Minister van SZW:

- Jaarverslag IWI
- Kwaliteit niet-financiële informatievoorziening in het Suwi-domein
- Samenwerking van de ketenpartners bij de vorming van bedrijfsverzamelgebouwen
- De beveiliging van Suwinet en de privacy van de burger

De eerstgenoemde rapporten hebben geen aanleiding gegeven tot het nemen van maatregelen. Met betrekking tot het laatstgenoemde rapport wordt hier korthedshalve verwezen naar hoofdstuk 9.

Totstandkoming niet financiële informatie

Voor de totstandkoming van de niet financiële informatie wordt gebruik gemaakt van het keten informatieplatform(KIP).

Er heeft begin 2007 een onderzoek door KPMG Accountants plaatsgevonden naar de ordelijke, controleerbare en deugdelijke totstandkoming van deze rapportage over de prestatie-indicatoren. Uit dit onderzoek is gebleken dat deze rapportage ordelijk, controleerbaar en deugdelijk tot stand komt.

Edp-audit beveiliging Suwinet

Halverwege het jaar is door de externe auditor PriceWaterhouseCoopers een pre-audit gehouden met betrekking tot de beveiliging van Suwinet, waarbij het door de ketenpartijen opnieuw vastgestelde normenkader als uitgangspunt is genomen. Hieruit is naar voren gekomen dat aanvullende maatregelen moeten worden genomen om de werking van de beveiliging maatregelen aan te kunnen tonen, hetgeen tot uitbreiding en aanscherping van procedures en rapportages heeft geleid.

Het resultaat van deze audit is dat er een afkeurende verklaring is afgegeven.

Reden van de afkeurende verklaring is dat BKWI over de beveiliging van de uitbestede diensten niet voldoende bewijs is geleverd dat deze volledig voldoet aan de gestelde eisen.

Een deel van de diensten is sinds juni uitbesteed bij KPN en voor deze diensten is geen TPM-verklaring afgegeven. Er zijn goede afspraken gemaakt om de TPM-verklaring voor 2007 te leveren.

Interne beheersmaatregelen

Het management van BKWI stuurt op de onderkende risico's en in gang gezette maatregelen van 2006 via de reguliere overleggen. De belangrijkste maatregelen voor de genoemde risico's in het primaire proces liggen op het gebied van een goede frequente afstemming met de ketenpartners en het continue bewaken van de voortgang van de ketenafspraken en de signaalfunctie aan de stakeholders.

Informatie en communicatie

BKWI rapporteert periodiek de voortgang van de projecten, ketenafspraken zowel intern (management team) als extern. De continue communicatie met de ketenpartijen en SZW is hierbij van essentieel belang.

Bewaking

BKWI bewaakt de risico's middels het periodiek actualiseren hiervan en het voeren van regulier overleg hierover. Ook de analyse van de prestaties van BKWI inclusief de waarderingcijfers en de externe onderzoeken (klanttevredenheid, gebruikerstevredenheid, onderzoek waarde Suwinet) kunnen leiden tot het verder verbeteren van de processen bij BKWI.

6.2 Doelmatigheid

Voor de doelmatigheid van de bedrijfsvoering kijkt het BKWI naar de mate waarin het in staat is geweest binnen het vastgestelde budget de afgesproken prestaties in het jaarplan te realiseren. Ook in 2006 zijn wij ruimschoots binnen het toegekende budget gebleven terwijl de afgesproken prestaties zijn geleverd. Omdat de activiteiten van het Digitaal Klantdossier in het verlengde lagen van de activiteiten die wij al uitvoerden, hebben wij ook geen beroep hoeven doen op gelden welke binnen het kader van dit project zijn toegekend.

Voor de vaststelling van de doelmatigheid van het gevoerde beleid kijken we in hoeverre we de voorgenomen activiteiten uit het jaarplan gerealiseerd hebben. In 2006 zijn niet alleen de afgesproken activiteiten gerealiseerd, maar is per saldo aanzienlijk beter gepresteerd bij gelijkblijvende kosten. De keten van werk en inkomen heeft de ontwikkelcapaciteit van het BKWI benut om een tijdelijke voorziening te realiseren voor de Polisadministratie. Door deze gegevens aan gemeenten en andere ketenpartners vanuit een tijdelijke database ter beschikking te stellen, heeft de invoering toch plaats kunnen vinden, wat van groot belang is voor de gemeentelijke sociale diensten.

Vanuit het onderwijs is veel belangstelling getoond voor de ICT-oplossingen en standaarden van het BKWI. Het overheidsprogramma PIP heeft ook aangegeven gebruik te willen maken van verbindingen die al door BKWI zijn gelegd voor de keten van Werk en Inkomen. De kans is dus groot dat delen hiervan zullen worden hergebruikt, waardoor overheidsbreed doelmatiger kan worden gewerkt.

Op verzoek van het Ministerie van Justitie en met instemming van SZW is het Suwinet beschikbaar gesteld voor het gegevensverkeer tussen gemeenten/GSD en het door de IB-Groep beheerde Bestand Potentiële Inburgeraars (BPI). Naast datacommunicatie verzorgt het BKWI de toegangscontrole op het BPI. Dit heeft voor gemeenten/GSD het voordeel dat zij het gebruikersbeheer kunnen uitvoeren op een voor hen eenvoudige, vanuit Suwinet-inkijk bekende werkwijze.

Over de projecten van BKWI kan redelijk eenvoudig worden aangegeven of doelmatig is gewerkt. Aan de bewaking van de voortgang, de kosten en de kwaliteit van deze projecten wordt immers veel aandacht besteed. De afhankelijkheid van ketenpartners doet daar eigenlijk niets aan af, omdat je bij aanpassing van de projectdoelstellingen door de opdrachtgever ervan uit mag gaan dat er een nieuwe situatie is ontstaan met nieuwe afspraken die vervolgens weer op doelmatigheid moeten worden bewaakt.

Om de doelmatigheid van onze reguliere activiteiten te kunnen aangeven, is van het in omvang en impact belangrijkste product van BKWI, Suwinet, onderzocht in hoeverre doelmatigheid kon worden afgeleid van productiecijfers, kwaliteitsindicatoren en gemaakte kosten. Het idee hierachter is dat het leveren van steeds meer resultaat bij gelijkblijvende of hogere kwaliteit tegen gelijkblijvende of steeds lagere kosten, een indicator vormen van een toenemende of een afnemende doelmatigheid.

Uit het hiernavolgende overzicht kan opgemaakt worden dat in de jaren 2002-2006 de productie op Suwinet fors is toegenomen. Uit het gedeelte met kwaliteitsindicatoren kan opgemaakt worden dat het netwerk stabiel is geworden, dat het aantal gegevensbronnen en overzichtspagina's is toegenomen en dat er goed wordt aangesloten op de specifieke informatiebehoefte van medewerkers (meer rollen).

	2002	2003	2004	2005	2006
productie:					
aantal aangesloten organisaties	400	420	425	438	440
aantal eindgebruikers Suwinet Inkijk	11.581	18.831	24.889	30.591	34.991
Inkijk opvragingen (alleen XML)	500.000	4.000.000	7.138.591	6.729.551	8.373.083
gestructureerde meldingen (berichten)	0	0	163.018	354.892	328.419
ongestructureerde mailberichten	0	0	107.983	240.552	371.294
kwaliteit:					
uptime BKWI infrastructuur	99,04%	99,30%	99,66	99,33%	99,39%
M performance BKWI infra (in sec)	3	3	3	1,6	0,46
verstoringen toe te schrijven aan BKWI	93	84	46	64	67
aantal gegevensbronnen	2	3	5	9	9
aantal rollen (soorten) eindgebruikers	2	13	65	57	54
aantal overzichtspagina's	3	3	13	16	17
kosten:					
kosten infrastructuur hosting	€ 1.500.000	€ 1.000.000	€ 1.600.000	€ 1.524.111	€ 1.564.795
kosten infrastructuur verbindingen	€ 300.000	€ 300.000	€ 300.000	€ 394.253	€ 447.086
kosten personeel helpdesk e.d.	€ 400.000	€ 400.000	€ 400.000	€ 758.404	€ 568.306
licentiekosten	€ 150.000	€ 150.000	€ 150.000	€ 84.267	€ 108.493
overige kosten 5%	€ 117.500	€ 92.500	€ 122.500	€ 130.660	€ 134.434
totale kosten	€ 2.467.500	€ 1.942.500	€ 2.572.500	€ 2.891.695	€ 2.823.114
M kosten per gebruiker Inkijk per jaar	€ 213	€ 103	€ 103	€ 95	€ 81
M kosten per opvraging/mail/melding	€ 4,94	€ 0,49	€ 0,35	€ 0,39	€ 0,31

6.3 Overige aspecten bedrijfsvoering

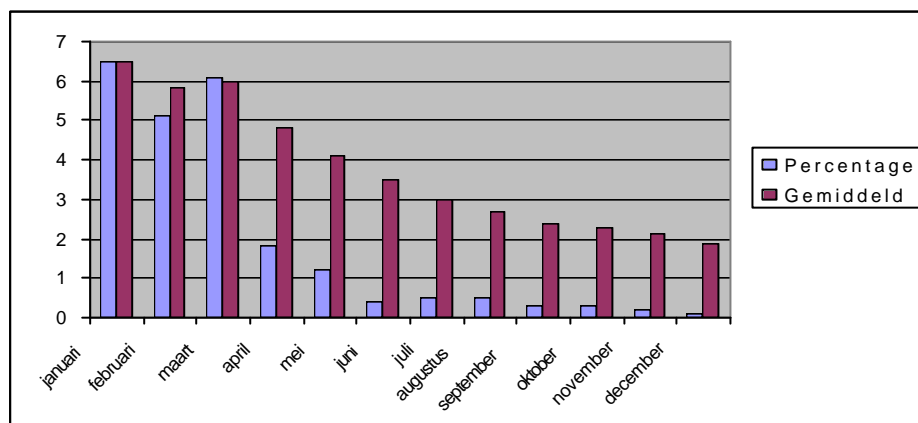
Sociaal beleid en HRM

Omdat alle medewerkers van het BKWI in dienst zijn van CWI, wordt volledig aangesloten bij het sociaal beleid en alle personeelsvoorzieningen van het CWI.

Begin 2006 bestaat de vaste personeelsbezetting uit 29 fte. In de loop van het jaar zijn 3 personen (3 fte) uit dienst getreden en zijn 4 personen (3,8 fte) aangenomen. Aan het eind van 2006 bestaat de vaste bezetting uit 29,8 fte (begroot 32 fte).

In het kader van doelmatigheid wordt opgemerkt dat met een toenemend aantal personeelsleden de BKWI- activiteiten zijn uitgevoerd tegen een ieder jaar afnemend budget,

Het ziekteverzuim van BKWI over 2006 is hieronder weergegeven. Het gemiddeld ziekteverzuim is 3 %.



Uitbesteding

Het technisch beheer van de Suwinet systemen is ondergebracht bij ABP-CIS te Heerlen. Het Suwi-Koppelpunt is ondergebracht bij KPN. Voorts is er sprake van uitbesteding van zaken van een kleinere omvang, zoals het beheer van enkele webservern door Virtu in Enschede en het beheer van verbindingen met gemeentelijke sociale diensten door Gemnet te Den Haag.

Met CWI zijn afspraken gemaakt over de "uitbesteding" van HRM, kantoorautomatisering, huisvesting en de financiële administratie. Gemaakte kosten worden onderling verrekend.

Klanttevredenheidsonderzoek BKWI over 2006

Begin 2007 is door een extern adviesbureau een onderzoek uitgevoerd naar klanttevredenheid over het BKWI. Dit onderzoek is van dezelfde opzet als het onderzoek over 2005. Hierbij zijn de reacties van vier onderscheiden klantengroepen gemeten, te weten:

- strategisch;
- beheer/domeingroepen;
- projecten;
- lijnorganisatie/veld.

Algehele conclusie van het rapport van is dat het BKWI een gemiddeld rapportcijfer van 7,1 ontvangt

van de respondenten.

Ook de tevredenheid van de eindgebruikers van Suwinet-Inkijk is begin 2007 onderzocht. De eindgebruikers hebben een gemiddeld rapportcijfer van 6,7 gegeven.

Prestatie-indicatoren

In onderstaande tabel zijn de voor 2006 afgesproken prestatie-indicatoren opgenomen.

Prestatieindicator	Doelstelling:	Werkelijk
Uitvoeren en coördineren technisch (en functioneel) beheer voorzieningen Suwinet		Eind 2006:
o Aantal aangesloten gebruikers -	30.300	34.991
o Aantal Raadplegingen Suwinet Inkijk, gemiddeld per maand	700.000	697.757
o Aantal gestructureerde Suwinet-Meldingen, gemiddeld per maand	66.667	27.368
o Aantal ongestructureerde via Suwinet verzonden berichten, gemiddeld per maand -	125.000	30.941
o Beschikbaarheid Suwidesk	conform SLA	Zie hoofdstuk 5.2
o Performance/Beschikbaarheid centrale component (Beschikbaarstelling/Inkijk)	conform SLA	Zie hoofdstuk 5.2
o Performance/Beschikbaarheid decentrale componenten (Beschikbaarstelling/Inkijk)	conform SLA	Zie hoofdstuk 5.2
o Klanttevredenheid eindgebruikers	7	7
Vorbereiden en beheren van ketenafspraken		
o Aantal meldingen (Centraal meldpunt) -		91
o Release/actualisatie van standaarden (SGR/Suwi-ML, keten SLA)	2 x per jaar	2 x per jaar

Innovatie Suwinet en Keten W&I		
o Projecten: Gereed/normtijd (i.h.k.v. Programma Ketenresultaten)	conform afspraak	Zie hoofdstuk 3.3.1 t/m 4.2.1
o Overige projecten: Gereed/normtijd	conform afspraak	Zie hoofdstuk 4.2.2 t/m 4.2.5
o Klanttevredenheid ketenpartners	7	7
Financieel		
o Benutting regulier budget (uitgesplitst naar begrotingsposten)	100%	98%
o Benutting project budget (uitgesplitst naar project)	100%	89%

7 Jaarrekening/Accountantsverklaring

Jaarrekening 2006

Bureau Keteninformatisering Werk en Inkomen

INHOUD

Jaarrekening 2006	Pagina
- Balans per 31 december 2006	34
- Staat van baten en lasten over 2006	36
- Kasstroomoverzicht 2006	37
- Toelichting op de jaarrekening	
- Algemeen	38
- Activiteiten	38
- Sturing en beheersing	38
- Financiering van de activiteiten	39
- Europese Aanbesteding	40
- Algemene grondslagen voor de opstelling van de jaarrekening	41
- Grondslagen voor de waardering van Activa en Passiva	41
- Grondslagen voor de waardering van Baten en Lasten	42
- Toelichting op de balans	43
- Materiële vaste activa	43
- Overige vlottende activa	44
- Liquide middelen	44
- Bestemmingsfondsen	45
- Voorziening jubilarissen	45
- Belastingen en premies sociale verzekeringen	45
- Overige kortlopende schulden	46
- Niet uit de balans blijvende verplichtingen	46
- Toelichting op de staat van baten en lasten	47
- Baten	47
- Personeelskosten	47
- Overige bedrijfskosten	48
- Toelichting op de projecten	49
- Ondertekening	50
- Overige gegevens	51
- Voorstel saldo van baten en lasten	51
- Accountantsverklaring	52

BALANS PER 31 DECEMBER 2006
(na onttrekking bestemmingsfondsen)

ACTIVA	<u>31-12-2006</u>	<u>31-12-2005</u>
	EUR	EUR
MATERIËLE VASTE ACTIVA		
Computers & Software	188.184	134.054
Overige bedrijfsmiddelen	44.001	75.845
	<hr/>	<hr/>
Totaal vaste activa	232.184	209.899
VLOTTENDE ACTIVA		
Overige vlottende activa	217.298	140.571
Liquide middelen	1.607.355	1.082.634
	<hr/>	<hr/>
Totaal vlottende activa	1.824.653	1.223.205
	<hr/>	<hr/>
TOTAAL ACTIVA	2.056.837	1.433.104
	<hr/>	<hr/>

BALANS PER 31 DECEMBER 2006
(na onttrekking bestemmingsfondsen)

PASSIVA	<u>31-12-2006</u>	<u>31-12-2005</u>
	EUR	EUR
FONDSSEN		
Nog te bestemmen middelen	480.087	283.281
Bestemmingsfonds (bovenwettelijke) WW	22.125	98.628
Totaal fondsen	<u>502.212</u>	<u>381.909</u>
VOORZIENINGEN		
Voorziening jubilarissen	15.490	12.207
Voorziening (bovenwettelijke) WW	91.684	-
Totaal voorzieningen	<u>107.174</u>	<u>12.207</u>
KORTLOPENDE SCHULDEN		
Crediteuren	136.647	354.658
Overige kortlopende schulden	1.310.804	684.330
Totaal kortlopende schulden	<u>1.447.451</u>	<u>1.038.988</u>
TOTAAL PASSIVA	<u>2.056.837</u>	<u>1.433.104</u>

STAAT VAN BATEN EN LASTEN OVER 2006

	Realisatie 2006 EUR	Begroting 2006 EUR	Realisatie 2005 EUR
Baten			
Rijksbijdrage regulier	8.600.000	8.600.000	6.760.500
Rijksbijdrage transformatie 2005	-	-	1.740.628
Rijksbijdrage transformatie 2004	-	-	438.911
Overige baten	63.092		44.737
Totaal baten	8.663.092	8.600.000	8.984.776
Lasten			
Loonkosten eigen personeel	1.933.514	1.935.000	1.664.815
Kosten extern personeel	489.593	520.000	1.251.048
Overige personeelskosten	<u>157.351</u>	<u>155.000</u>	<u>99.517</u>
<i>Totaal personeelskosten</i>	2.580.458	2.610.000	3.015.380
Afschrijvingskosten	100.039	165.000	81.094
Huisvestingskosten	319.313	350.000	319.206
Automatiseringskosten	4.462.053	4.830.000	4.673.360
Kantoorkosten	49.062	47.000	54.211
Vervoerskosten	49.551	50.000	56.562
Overige beheerskosten	674.791	548.000	560.617
<i>Totaal overig beheer</i>	<u>5.654.809</u>	<u>5.990.000</u>	<u>5.745.050</u>
Totaal lasten	8.235.267	8.600.000	8.760.430
Saldo van baten en lasten	427.825		224.346
Financiële baten en lasten	52.262	-	43.576
Saldo baten en lasten (voor vrijval bestemmingsfonds)	480.087		267.922
Vrijval bestemmingsfonds		-	15.359
Saldo baten en lasten (na vrijval bestemmingsfonds)	480.087		283.281

KASSTROOMOVERZICHT 2006

	2006	2005
		EUR
Kasroom uit operationele activiteiten		
Saldo baten en lasten (voor onttrekking bestemmingsfonds)	480.087	267.922
Onttrekking Bestemmingsfonds		
Onttrekking bestemmingsfonds	-	15.359
Totaal saldo baten en lasten (na onttrekking bestemmingsfonds)	480.087	283.281
Afschrijvingen	100.039	81.094
Mutatie kortlopende vorderingen	-76.727	106.588
Mutatie voorzieningen	94.967	12.207
Mutatie kortlopende schulden	408.463	-1.246.636
Mutatie fondsen (exclusief nog te bestemmen bedragen) *	-76.503	14.400
Totaal kasstroom uit bedrijfsoperaties	450.239	-1.032.347
Kasstroom uit investeringsactiviteiten		
Investerings materiële vaste activa	-122.324	-151.466
Totaal kasstroom uit investeringsactiviteiten	-122.324	-151.466
Kasstroom uit financieringsactiviteiten		
Betaling tijdens het boekjaar	-283.281	-18.571
Totaal kasstroom uit financieringsactiviteiten	-283.281	-18.571
Netto kasstroom	524.721	-919.103
Liquide middelen per 1 januari	1.082.634	2.001.737
Liquide middelen per 31 december	1.607.355	1.082.634
Netto kasstroom	524.721	-919.103

* Om een goed en zuiver inzicht in het kasstroomoverzicht te verschaffen is in 2006 een andere rubricering toegepast. Teneinde de vergelijking met 2005 goed mogelijk te maken is de gewijzigde rubricering ook op 2005 toegepast. De herrubricering heeft geen effect op het totaal. In de gepubliceerde jaarrekening 2005 bedroegen de mutaties:
Mutatie fondsen: -4171

ALGEMEEN

Het Bureau Keteninformatisering Werk en Inkomen (BKWI) vormt een onderdeel van de CWI-organisatie. Het bureau is sinds 1 januari 2002 operationeel en werkt in opdracht van het ministerie van SZW. Het bureau verleent diensten aan de SUWI-organisaties, die verenigd zijn in het Algemeen Ketenoverleg.

Het bureau heeft haar kantoor te Amsterdam. De financiële verantwoording van het BKWI is nader geregeld in de Wet Structuur Uitvoeringsorganisatie Werk en Inkomen (Wet SUWI). Op 4 september 2006 is de laatste toevoeging op deze wet in het Staatsblad gepubliceerd.

BKWI is organisatorisch geplaatst binnen CWI. Dit betekent niet dat BKWI onder de aansturing van de Raad van Bestuur van CWI valt. De Raad van Bestuur van CWI is formeel verantwoordelijk, maar voert niet de dagelijkse leiding. BKWI legt zelfstandig verantwoording af over haar activiteiten.

ACTIVITEITEN

Het BKWI heeft tot taak de samenwerking en de communicatie tussen de samenwerkende partijen te bevorderen en te faciliteren, zodat de ketenpartners in staat zijn om hun wettelijke taken effectief en efficiënt uit te voeren. Het gaat daarbij om de werkproceskoppelingen en het betrouwbaar, snel en veilig kunnen uitwisselen van actuele gegevens. De scope die BKWI daarbij hanteert strekt zich uit van de processen tot en met de techniek.

STURING EN BEHEERSING

In het kader van de eisen van VBTB zijn de sturing, het beheer en de risico's verder uitgewerkt en afgerond.

FINANCIERING VAN DE ACTIVITEITEN

De activiteiten van BKWI worden gefinancierd uit de volgende bronnen:

1. Rijksbijdrage regulier van het ministerie van SZW
2. Bestemmingsfondsen
3. Overige baten

ad 1: Rijksbijdrage regulier van het ministerie van SZW

Op basis van artikel 45 lid 1 van de wet SUWI komen de uitvoeringskosten van BKWI ten laste van de door het ministerie van SZW toegekende rijksbijdrage welke is gebaseerd op de door BKWI ingediende begroting. De bijdrage wordt ontvangen voor het uitvoeren van de wettelijke taken. De rijksbijdrage wordt geheel als bate verantwoord in het boekjaar waarop deze betrekking heeft.

ad 2: Bestemmingsfondsen

Het bestemmingsfonds (bovenwettelijke) WW is ontstaan uit de op de salarissen ingehouden pseudo premie WW.
- De dotatie van het bestemmingsfonds (bovenwettelijke) WW vindt iedere maand plaats. De onttrekkingen bestaan uit de betalingen inzake voorziening (bovenwettelijke) WW-uitkeringen. Indien de WW-uitkeringen definitief zijn wordt een voorziening WW gevormd. In 2006 is voor twee medewerkers een voorziening gevormd ten laste van dit bestemmingsfonds.

ad 3: Overige baten

Onder de overige baten valt de vergoeding voor de detachering van de directeur van BKWI bij het Inlichtingenbureau. Deze detachering is ingegaan op 18 april 2005 voor onbepaalde tijd.

EUROPESE AANBESTEDING

BKWI dient te voldoen aan de geldende Europese aanbestedingsrichtlijnen. De daadwerkelijk aanbestedende dienst is CWI als zelfstandig bestuursorgaan. In 2004 is in overleg met de ketenpartners besloten dat BKWI de Europese aanbesteding voor het beheer en onderhoud van het SUWI-Koppelpunt zal verzorgen. De publicatie en gunning van deze Europese aanbesteding heeft in 2005 plaatsgevonden. De migratie naar de nieuwe dienstverlener is in 2006 voltrokken.

ALGEMENE GRONDSLAGEN VOOR DE OPSTELLING VAN DE JAARREKENING

De jaarrekening is opgesteld met inachtneming van de eisen zoals gesteld in de Wet SUWI artikel 49 en daar waar mogelijk in overeenstemming met Titel 9, Burgerlijk Wetboek 2. Tenzij anders vermeld, worden activa en passiva opgenomen voor de nominale waarde. De bedragen zijn opgenomen in euro's, tenzij anders is vermeld.

De jaarrekening van BKWI wijkt met name op de volgende onderdelen af van het Burgerlijk Wetboek 2, Titel 9 en de Richtlijnen voor de Jaarverslaggeving:

- 1 De vorming van het bestemmingsfonds voor (bovenwettelijke) WW.
- 2 Het afzonderlijk verantwoorden van bedrijfsonderdeel BKWI in plaats van het opnemen van de cijfers van BKWI in de jaarrekening van CWI

GRONDSLAGEN VOOR DE WAARDERING VAN ACTIVA EN PASSIVA

ACTIVA

Materiële vaste activa

De materiële vaste activa worden gewaardeerd tegen historische kostprijs verminderd met cumulatieve afschrijvingen of tegen lagere realiseerbare waarde. Afschrijvingen geschieden lineair op basis van de geschatte levensduur. Deze bedraagt 3 jaar voor computers en software en 4 tot 10 jaar voor de overige bedrijfsmiddelen. Over investeringen gedurende het boekjaar wordt naar tijdsgelang afgeschreven. Op investeringen wordt afgeschreven na ingebruikname.

Vlottende activa

Overige vlottende activa

Op de vorderingen worden noodzakelijk geachte voorzieningen voor oninbaarheid in mindering gebracht. Het risico op oninbaarheid wordt op basis van individuele vorderingsposten beoordeeld.

PASSIVA

Fondsen

De fondsen zijn gevormd ter financiering van specifiek gedefinieerde doelen en/of projecten en mogen uitsluitend hiervoor worden aangewend. Fondsen mogen slechts worden herbestemd na goedkeuring door het ministerie van SZW.

Nog te bestemmen middelen

De nog te bestemmen middelen betreft het saldo van baten en lasten (na vrijval bestemmingsfonds) van het lopend jaar. Het ministerie van SZW besluit over de bestemming van deze middelen.

(Bovenwettelijke) WW

De medewerkers van BKWI zijn in dienst van CWI. CWI is eigen risicodragers voor de (bovenwettelijke) WW. Voor de financiering van toekomstige (bovenwettelijke) WW risico's heeft BKWI een bestemmingsfonds gevormd vanuit de inhoudingen van de wettelijke pseudo WW premie op de salarissen. De dotatie voor de voorziening WW voor lopende WW-verplichtingen wordt aan het bestemmingsfonds onttrokken.

Voorzieningen

Voorzieningen worden gevormd voor verplichtingen en risico's die op balansdatum aanwezig zijn en waarvan de hoogte onzeker is, maar redelijkerwijs kan worden ingeschat.

Voorziening jubilarissen

BKWI heeft een voorziening opgenomen voor jubilarissen. Dit betreft de nog uit te betalen bedragen aan medewerkers bij een 12,5-jarig, een 25-jarig en een 40-jarig diensttijdjubileum. Ieder jaar wordt een evenredig deel van de opgebouwde aanspraken aan de kosten toegerekend. Het bedrag van de voorziening is per leeftijdscategorie gecorrigeerd voor de kans dat medewerkers daadwerkelijk aanspraak zullen maken op de betreffende jubileumuitkering. De voorziening jubilarissen heeft overwegend een langlopend karakter. In de berekeningen wordt rekening gehouden met een toekomstig indexering en een discontering.

Voorziening (bovenwettelijke) WW

De voorziening voor de reguliere (bovenwettelijke) WW betreft de lopende verplichtingen inzake reguliere (bovenwettelijke) WW-uitkeringen van oud-medewerkers van BKWI. De hoogte van de voorziening wordt berekend op basis van de maximale wettelijke uitkeringsduur inzake de (bovenwettelijke) WW gecorrigeerd voor de mogelijke uitstroom per leeftijdscategorie. Betaalde uitkeringen gedurende het boekjaar worden in mindering gebracht op de voorziening. De voorziening (bovenwettelijke) WW wordt gedoteerd door onttrekking vanuit het bestemmingsfonds (bovenwettelijke) WW. De voorziening WW heeft overwegend een langlopend karakter. In de berekeningen wordt geen rekening gehouden met toekomstige indexatie van uitkeringen, noch met de discontering van de toekomstige kasstromen.

Pensioenen

De medewerkers van BKWI zijn in dienst van CWI. CWI heeft een pensioenregeling die op basis van RJ 271.3 wordt geclassificeerd als een toegezegde pensioenregeling. De pensioenregeling wordt gefinancierd door premiebetalingen aan het bedrijfspensioenfonds, welke is ondergebracht bij het ABP (Algemeen Burgerlijk Pensioenfonds). Dit betreft een bedrijfstakpensioenfonds en CWI heeft geen verplichting tot het voldoen van aanvullende bijdragen, anders dan hogere toekomstige premies. Op grond hiervan kunnen geen aanspraken worden gemaakt op CWI door individuele deelnemers. De pensioenregeling is derhalve verwerkt als zou sprake zijn van een toegezegde bijdrageregeling. De pensioenlast bestaat bij een toegezegde bijdrageregeling uit de premies over het lopende jaar. De door ABP gepubliceerde dekkingsgraad (bij nominale marktrenten) per ultimo 2006 bedraagt 131 procent.

GRONDSLAGEN VOOR DE BEPALING VAN BATEN EN LASTEN

Baten en lasten worden toegerekend aan het boekjaar waarop zij betrekking hebben.

Dit houdt onder andere in dat bedrijfskosten worden verantwoord op het moment van levering van het goed of de verrichting van de dienst.

Voor een gedetailleerde beschrijving van de verantwoording van de baten wordt verwezen naar de toelichting op de financiering van de activiteiten.

TOELICHTING OP DE BALANS

Materiële vaste activa

Het verloop in het boekjaar is als volgt te specificeren:

	2006		2005	
	Computers en Software EUR	Overige bedrijfsmiddelen EUR	Totaal Activa EUR	Totaal Activa EUR
Aanschafwaarde 1-1	200.242	159.219	359.461	227.829
Cumulatieve afschrijvingen	66.188	83.374	149.562	88.303
Boekwaarde 1-1	134.054	75.845	209.899	139.527
Investeringen	122.324		122.324	151.466
Desinvestering aanschafwaarde	-	-	-	19.834
Afschrijvingen	68.195	31.845	100.039	81.094
Desinvestering cum. Afschrijvingen	-	-	-	19.834
Boekwaarde 31-12	188.184	44.001	232.184	209.899
Aanschafwaarde 31-12	322.566	159.219	481.785	359.461
Cumulatieve afschrijvingen	134.383	115.219	249.601	149.562
Boekwaarde 31-12	188.184	44.001	232.184	209.899
Afschrijvingspercentages	33%	10-25%		

De investeringen die in 2006 gedaan zijn betreffen de aanschaf van een tweetal servers ten behoeve van het technisch beheer van Suwinet in het kader van de Inburgeringswet en Digitaal Klantdossier en Suwi Bedrijven Register.

Overige vlottende activa

	<u>31-12-2006</u> EUR	<u>31-12-2005</u> EUR
Vooruitbetaalde bedrijfskosten	199.363	122.205
Diverse vorderingen	17.935	18.366
Totaal vlottende activa	<u>217.298</u>	<u>140.571</u>

De vooruitbetaalde bedrijfskosten hebben grotendeels betrekking op abonnementen en licentiekosten. De abonnementen en licenties hebben over het algemeen een looptijd van één jaar. De betalingen overschrijden daarom bijna altijd de jaargrens.

Liquide middelen

	<u>31-12-2006</u> EUR	<u>31-12-2005</u> EUR
Banken	1.606.710	1.082.386
Kassen	645	248
Totaal liquide middelen	<u>1.607.355</u>	<u>1.082.634</u>

BKWI neemt verplicht deel aan het Geïntegreerd Middelen Beheer. Uit dien hoofde staat er ultimo 2006 Euro 1,5 mln op een depositorekening bij het ministerie van Financiën. Deze deposito's hebben een gemiddelde looptijd van 1 week tot 1 maand.

Fondsen

	Nog te bestemmen middelen	Terugbetalen ministerie van SZW	Bestemmingsfonds Projecten Transformatie	Bestemmingsfonds (Bovenwettelijke) WW	Totaal
	EUR	EUR	EUR	EUR	EUR
Stand per 31 december 2004	18.571		15.359	68.869	102.799
Verdeling positief saldo baten en lasten 2004	-18.571	18.571	-	-	-
Dotatie tijdens het boekjaar	283.281		-	36.975	320.256
Onttrekking tijdens het boekjaar			15.359-	7.216-	-22.575
Betaling tijdens het boekjaar	-	-18.571			-18.571
Stand per 31-december-2005	283.281			98.628	381.909
Verdeling positief saldo baten en lasten 2005	283.281-	283.281	-	-	-
Dotatie tijdens het boekjaar	480.087		-	38.431	518.518
Onttrekking tijdens het boekjaar			-	114.934-	-114.934
Betaling tijdens het boekjaar	-	-283.281			-283.281
Stand per 31-december-2006	480.087		-	22.125	502.212

Het AKO-project "Ketenprestatieindicatoren" loopt door en een groot aantal activiteiten wordt in 2007 uitgevoerd. Hiervoor zijn reeds verplichtingen aangegaan. In ambtelijk overleg met het ministerie is voorgesteld om € 350.000,- van het exploitatiesaldo 2006 te bestemmen voor dit project.

De dotatie aan het (bovenwettelijk) WW-fonds wordt gevormd door inhouding van de wettelijke pseudo WW-premie op het salaris van de medewerkers. Het ministerie van SZW dient nog formele toestemming te geven voor deze dotatie in 2006.

De onttrekking bestemmingsfonds WW betreft de betalingen aan UWW inzaketwee voormalig medewerkers van BKWI (in 2005) en in 2006.

Voorziening jubilarissen

	2006	2005
	EUR	EUR
Stand per 1 januari	12.207	-
Dotatie tijdens het boekjaar	3.283	12.207
Stand per 31 december	15.490	12.207

Voorziening (bovenwettelijke) WW

	2006	2005
	EUR	EUR
Stand per 1 januari		
Dotatie uit bestemmingsfonds (bovenwettelijke) WW	114.934	
Onttrekking (bovenwettelijke) WW	-23.250	
Stand per 31 december	91.684	

De looptijd voor de voorzieningen wordt als volgt weergegeven:

	Kortlopend (< 1 jaar)	Middellang (2-5 jaar)	Langlopend (> 5 jaar)	
Voorziening (bovenwettelijke) WW	38.495	53.189	-	
voorziening ambtsjublieum	-	-	15.490	12.207

Overige kortlopende schulden	<u>31-12-2006</u> EUR	<u>31-12-2005</u> EUR
Schuld aan ministerie van SZW	8	9.372
Nog te betalen Personeelskosten	170.500	122.806
Overige personeelskosten	-	16.625
Extern personeel	258.675	128.229
Advies en accountantskosten	97.968	38.199
Automatiserings- en projectkosten	367.411	217.339
Diversen	416.242	151.760
<i>Totaal overige kortlopende schulden</i>	<u>1.310.804</u>	<u>684.330</u>

De kortlopende schulden zijn ten opzichte van 2005 sterk gestegen, omdat de kosten in de laatste maanden van 2006 ten behoeve van het Digitaal Klantdossier sterk zijn toegenomen.

Niet uit de balans blijvende verplichtingen

BKWI heeft een onderhuurovereenkomst met CWI dat een jaarlijkse last van circa € 320.000,= met zich meebrengt. Het contract loopt tot 1 augustus 2007. De restverplichting vanaf 31 december 2006 bedraagt € 189.000,=. BKWI heeft vanaf 1 februari 2007 samen met het Inlichtingebureau een pand in Utrecht gehuurd. Het totaal van deze verplichting voor BKWI bedraagt circa € 1.100.000,= en heeft betrekking op de jaren 2007-2012. Dit contract eindigt op 31 januari 2012.

BKWI heeft een Dienstverleningscontract met ABP/CIS ter waarde van € 1.200.000,= per jaar. Het contract loopt tot 18 februari 2009. De restverplichting vanaf 31 december 2006 bedraagt circa € 3.500.000,=.

Voorts heeft BKWI een contract voor de netwerkverbindingen met KPN ter waarde van € 170.000,=. Het contract loopt tot 1 juli 2009. De restverplichting vanaf 31 december 2006 bedraagt circa € 425.000,=.

TOELICHTING OP DE STAAT VAN BATEN EN LASTEN

BATEN	Realisatie 2006	Begroting 2006	Realisatie 2005
Rijksbijdrage regulier	8.600.000	8.600.000	6.760.500
Rijksbijdrage transformatie 2005	-	-	1.740.628
Rijksbijdrage transformatie 2004	-	-	438.911
Overige baten	63.092	-	44.737
Totaal baten	8.663.092	8.600.000	8.984.776

De activiteiten van BKWI worden in Nederland verricht.

Een toelichting over de toerekening van de baten is te vinden bij "Financiering van de activiteiten" en "Grondslagen voor de waardering van baten en lasten".

De overige baten hebben betrekking op vergoeding van de detachering van de directeur BKWI bij de Stichting Inlichtingenbureau.

LASTEN

Personeelskosten

Loonkosten eigen personeel	Realisatie 2006 EUR	Begroting 2006 EUR	Realisatie 2005 EUR
Salariskosten	1.403.838	1.385.000	1.158.257
Vakantietoeslag	100.443	110.000	86.064
Sociale lasten	161.238	165.000	122.513
Pensioenkosten	194.442	200.000	211.142
Belaste toelagen	73.553	75.000	86.839
Totaal loonkosten eigen personeel	1.933.514	1.935.000	1.664.815
Kosten extern personeel			
Kosten extern personeel en detacheringen	489.593	520.000	1.251.048
Overige personeelskosten			
Overige personeelskosten en inhoudingen	157.351	155.000	99.517
Totaal personeelskosten	2.580.458	2.610.000	3.015.380

Bij de realisatie van de loonkosten eigen personeel is ten opzichte van 2005 een stijging te zien van ruim € 200.000,-. Dit wordt met name veroorzaakt door de toename van het aantal werknemers. Eind 2005 bestond de vaste bezetting uit 29,2 fte (begroot 31 fte) terwijl dit eind december 2006 29,72 fte (begroot 32 fte) waren. De stijging van de loonkosten wordt veroorzaakt door de stijging van het gemiddeld aantal werknemers dat in 2006 30,1 bedroeg terwijl dit in 2005 27,2 was.

De kosten voor extern personeel en detacheringen is afgenomen daar het aantal gedetacheerden is teruggelopen. Deze post heeft betrekking op personeel dat is ingehuurd voor exploitatieactiviteiten niet zijnde projecten. De afname is een gevolg van de toename van het gemiddeld aantal vaste medewerkers en de overdracht van werkzaamheden door extern personeel aan vaste medewerkers.

In totaal bedroeg het aantal externe inhuur voor lijnactiviteiten en projecten gemiddeld over het gehele jaar ongeveer 10,4 fte. In 2005 bedroeg dit aantal 12 fte. Voor lijnactiviteiten gemiddeld circa 2,6 fte (in 2005 4,8 fte) en 7,7 fte voor projecten (in 2005 7,2 fte).

Overige bedrijfskosten

	Realisatie 2006	Begroting 2006	Realisatie 2005
	EUR	EUR	EUR
Automatiseringskosten			
Projecten 2004			438.911
Projecten 2005			1.740.628
Projecten 2006	1.923.043	2.165.000	
Doorloop Suwinetprojecten 2002			15.359
Technisch beheer, incl. licenties Suwinet	1.673.288	1.650.000	1.602.802
Netwerk, incl. Koppelpunt	447.086	530.000	394.253
BKWI specifieke automatiseringsmiddelen (ontwikkelomgeving Suwinet) *	89.065	100.000	77.278
<i>Totaal automatiseringskosten ten behoeve van Suwinet</i>	<u>4.132.482</u>	<u>4.445.000</u>	<u>4.269.231</u>
Organisatiebrede ICT kosten *	93.023	120.000	182.107
Opvragingen authentieke bronnen *	236.548	265.000	222.022
<i>Totaal overige automatiseringskosten</i>	<u>329.571</u>	<u>385.000</u>	<u>404.129</u>
Totaal automatiseringskosten	4.462.053	4.830.000	4.673.360

Om een goed en zuiver inzicht in de automatiseringskosten te verschaffen is in 2006 een andere rubricering toegepast. Teneinde de vergelijking met 2005 goed mogelijk te maken is de gewijzigde rubricering ook op 2005 toegepast. De herrubricering heeft geen effect op het totaal.

Een belangrijk deel van de automatiseringskosten heeft betrekking op projecten waarin BKWI ten behoeve van de ketenpartners deelneemt. Per kwartaal legt het BKWI in een afzonderlijke rapportage verantwoording af over de voortgang, de eventueel herijkte begroting, de budgetuitputting en de behaalde resultaten van de projecten. BKWI legt verantwoording af per project in het jaarverslag op inhoudelijk niveau en in de jaarrekening op financieel niveau. In de toelichting op de projectkosten is een overzicht opgenomen van de uitputting per project. Vooral het project Digitaal Klant Dossier (kosten circa €840.000,=) vormt een aanzienlijk deel van de totale kosten. Aangezien de werkzaamheden voor dit project grotendeels als verdere ontwikkeling van de reguliere werkzaamheden van BKWI worden gezien en er voldoende middelen ter beschikking waren, is besloten voor 2006 geen declaratie bij de programma-organisatie DKD in te dienen.

De kosten voor technisch beheer van de Centrale Omgeving zijn nagenoeg conform de begroting. De kosten voor het technisch beheer van het Koppelpunt zijn lager dan begroot. Bij de begroting is rekening gehouden met een stijging in verband met de extra kosten voor inrichting bij de nieuwe leverancier. De maandelijkse beheerkosten zijn echter belangrijk lager.

De organisatiebrede ICT kosten zijn ten opzichte van 2005 beduidend lager. Dit wordt veroorzaakt doordat het beheer van de kantoorautomatisering vanaf 1 januari 2006 bij een andere leverancier is ondergebracht, die aanmerkelijk goedkoper is.

De afschrijvingskosten van €100.039,= zijn ruim onder de begrote kosten van €165.000,= uitgekomen. Bij de begroting is rekening gehouden met een investering voor hardware in het begin van het jaar. Deze investering heeft echter pas in december 2006 plaats gevonden.

De overige beheerkosten van €674.791,= hebben de begrote kosten van €548.000,= overstegen. De oorzaak hiervoor is te vinden in de communicatiekosten en komt met name door de organisatie van de ketencafés.

OVERZICHT PROJECTEN

	<i>Totaal Kosten over 2006</i>	<i>Jaar- begroting</i>	<i>Budget min. SZW</i>	<i>Budget BKWI</i>	Bestedingsruimte tov Jaarbegroting
Projecten 2006					
K091 Digitaal Klantdossier	836.097	825.000		825.000	11.097-
C099 Professionaliseren Suwinet-Inkijk Serv	175.112	195.000	195.000		19.888
D091 Doorontwikkelen en afzetten keten(BVG)	347.284	390.000	40.000	350.000	42.716
D092 Ondersteuning lokale proefnemingen		85.000		85.000	85.000
D093 Managementinformatie KPI's	103.390	160.000	160.000		56.610
D094 Invoering KPI's	109.033	120.000	120.000		10.967
D095 Werkgeversbenadering	23.317	30.000	30.000		6.683
D096 Jongerenaanpak	35.098	45.000	45.000		9.902
D097 Inrichten Informatie Service Punt	73.704	85.000		85.000	11.296
E091 Uitrol Elektronische Ketenberichten					-
E099 Realiseren geautomatiseerde werkproces	159.771	160.000	160.000		229
F091 Ondersteuning Upgrade Infrastructuur					-
F099 Ontwikkelen blauwdruk voor infrastruct	60.238	70.000		70.000	9.762
Totaal Projecten	1.923.043	2.165.000	750.000	1.415.000	241.957

Stand van zaken met betrekking tot genoemde projecten:

C099 "Professionaliseren Suwinet-Inkijk" is opgenomen binnen de reguliere activiteiten.

D091 "Doorontwikkelen en afzetten ketenspiegels (BVG) loopt door in 2007.

D092, D093, D094 "Ketenprestatieindicatoren" loopt door en een groot aantal activiteiten wordt in 2007 uitgevoerd. Hiervoor zijn reeds verplichtingen aangegaan. In (ambtelijk) overleg met het ministerie van SZW is voorgesteld om € 350.000,= van het exploitatiesaldo 2006 te bestemmen voor dit project.

D095 "Werkgeversbenadering" is opgenomen binnen de reguliere activiteiten.

D096 "Jongerenaanpak" is opgenomen binnen de reguliere activiteiten.

D097 "Inrichten Informatie Service Punt" loopt door in 2007.

E091 "Uitrol elektronische ketenberichten" is overgedragen aan CP/ICT.

E099 "Realiseren geautomatiseerde werkproceskoppelingen is gereed.

F091 "Ondersteuning upgrade infrastructuur" is ondergebracht bij K091 "Digitaal Klantdossier".

F099 "Ontwikkelen blauwdruk voor infrastructuur" is overgedragen aan CP/ICT.

K091 "Digitaal Klant Dossier" - Een aantal voor 2006 geplande werkzaamheden worden in 2007 uitgevoerd. Aangezien de werkzaamheden voor dit project grotendeels als verdere ontwikkeling van de reguliere werkzaamheden van BKWI worden gezien en er voldoende middelen ter beschikking waren, is besloten voor 2006 geen declaratie bij de programma-organisatie DKD in te dienen.

ONDERTEKENING VAN DE JAARREKENING

Amsterdam, 2 maart 2007

Bestuurder

Directeur BKWI

Drs. R. de Groot
(bestuursvoorzitter CWI)

Drs. O.M. Kinkhorst

OVERIGE GEGEVENS

Voorstel saldo van baten en lasten

Het AKO-project "Ketenprestatieindicatoren" loopt door en een groot aantal activiteiten wordt in 2007 uitgevoerd. Hiervoor zijn reeds verplichtingen aangegaan. In (ambtelijk) overleg met het ministerie van SZW is voorgesteld om € 350.000,= van het exploitatiesaldo 2006 te bestemmen voor dit project. Het restant van € 130.087,= staat ter beschikking van het ministerie van SZW.

Accountantsverklaring

Aan de leiding van het Bureau Keteninformatisering Werk en Inkomen.

Verklaring betreffende de jaarrekening

Wij hebben de jaarrekening 2006, zoals opgenomen op pagina 33 tot en met 51 van het jaarverslag van het Bureau Keteninformatisering Werk en Inkomen te Amsterdam bestaande uit de balans per 31 december 2006 en de staat van baten en lasten over 2006 met de daarbij behorende toelichtingen gecontroleerd.

Verantwoordelijkheid van de leiding

De leiding van de organisatie is op grond van artikel 49 van de wet Structuur Uitvoering Werk en Inkomen verantwoordelijk voor het opmaken van de jaarrekening die het vermogen en het resultaat getrouw dient weer te geven, alsmede voor het opstellen van het jaarverslag, beide in overeenstemming met de wet Structuur Uitvoering Werk en Inkomen en de Regeling SUWI. Deze verantwoordelijkheid omvat onder meer: het ontwerpen, invoeren en in stand houden van een intern beheersingssysteem relevant voor het opmaken van en getrouw weergeven in de jaarrekening van vermogen en resultaat, zodanig dat deze geen afwijkingen van materieel belang als gevolg van fraude of fouten bevat, het kiezen en toepassen van aanvaardbare grondslagen voor financiële verslaggeving en het maken van schattingen die onder de gegeven omstandigheden redelijk zijn. De leiding is tevens verantwoordelijk voor het totstandkomen van baten en lasten alsmede de balansmutaties in overeenstemming met de relevante wet- en regelgeving.

Verantwoordelijkheid van de accountant

Onze verantwoordelijkheid is, op grond van artikel 49, lid 4 van de wet Structuur Uitvoering Werk en Inkomen (SUWI), het geven van een oordeel over de jaarrekening op basis van onze controle. Wij hebben onze controle verricht in overeenstemming met Nederlands recht. Dienovereenkomstig zijn wij verplicht te voldoen aan de voor ons geldende gedragsnormen en zijn wij gehouden onze controle zodanig te plannen en uit te voeren dat een redelijke mate van zekerheid wordt verkregen dat de jaarrekening geen afwijkingen van materieel belang bevat.

Een controle omvat het uitvoeren van werkzaamheden ter verkrijging van controle-informatie over de bedragen en de toelichtingen in de jaarrekening. De keuze van de uit te voeren werkzaamheden is afhankelijk van de professionele oordeelsvorming van de accountant, waaronder begrepen zijn beoordeling van de risico's van afwijkingen van materieel belang als gevolg van fraude of fouten. In die beoordeling neemt de accountant in aanmerking het voor het opmaker van en getrouw weergeven in de jaarrekening van vermogen en resultaat relevante interne beheersingssysteem, teneinde een verantwoorde keuze te kunnen maken van de controlewerkzaamheden die onder de gegeven omstandigheden adequaat zijn maar die niet tot doel hebben een oordeel te geven over de effectiviteit van het interne beheersingssysteem van de organisatie. Tevens omvat een controle onder meer een evaluatie van de aanvaardbaarheid van de toegepaste grondslagen voor financiële verslaggeving en van de redelijkheid van schattingen die de leiding heeft gemaakt, alsmede een evaluatie van het algehele beeld van de jaarrekening.

Onze controle omvat tevens een toetsing van de totstandkoming van baten en lasten en de balansmutaties in overeenstemming met de relevante wet- en regelgeving en is ingericht met inachtneming van hetgeen is gesteld in paragraaf 5.1b "Accountantscontrole" van de Regeling SUWI.

Wij zijn van mening dat de door ons verkregen controle-informatie voldoende en geschikt is als basis voor ons oordeel.

Oordeel

Naar ons oordeel geeft de jaarrekening een getrouw beeld van de grootte en de samenstelling van het vermogen van het Bureau Keteninformatisering Werk en Inkomen per 31 december 2006 en van het resultaat over 2006 in overeenstemming met de wet Structuur Uitvoering Werk en Inkomen (SUWI) en de Regeling SUWI en zijn de in de jaarrekening opgenomen baten en lasten alsmede de balansmutaties tot stand gekomen in overeenstemming met de relevante wet- en regelgeving.

Verklaring betreffende andere wettelijke voorschriften en/of voorschriften van regelgevende instanties

Op grond van de wettelijke verplichting ingevolge artikel 5.10c van de regeling SUWI melden wij dat, voorzover wij dat kunnen beoordelen, de informatie in de jaarrekening niet strijdig is met die in het jaarverslag.

Amstelveen, 2 maart 2007

KPMG Accountants N.V.

A.J.H. Reijns RA

8 Beveiliging

EDP-audit beveiliging Suwinet 2006

Bureau Keteninformatisering Werk en Inkomen

A.J.M de Bruijn RE RA

2007-0500/ADB/ek/pg/rn

7 maart 2007

Inhoud

Inhoud	54
1 Inleiding	55
1.1 Achtergrond	55
1.2 Doelstelling	55
1.3 Reikwijdte voor BKWI	56
1.4 Werkwijze en rapportering	57
2 Oordeel en toelichting	58
2.1 Oordeel	58
2.2 Toelichting op het oordeel.....	61
A Bevindingen, risico's en aanbevelingen	65
A.1 Organisatorische aspecten	65
A.2 Beheerprocessen	68
A.3 Toepassingen	77
A.4 Componenten	79
B Bestudeerde documentatie en gehouden interviews	82
B.1 Ontvangen en bestudeerde documentatie.....	82
B.2 Geïnterviewde medewerkers BKWI.....	86

1 Inleiding

1.1 Achtergrond

Het Bureau Keteninformatisering Werk en Inkomen (hierna: BKWI) is de ondersteunende instelling die ten dienste staat van organisaties in de Suwiketen. Het BKWI verzorgt enerzijds het totstandkomen en vastleggen van afspraken tussen de Suwipartijen en anderzijds beheert het BKWI het stelsel aan technische voorzieningen waarmee de Suwipartijen gegevens bij elkaar kunnen opvragen en met elkaar kunnen uitwisselen.

Deze audit richt zich op deze laatste taak. De beveiliging van de onder het beheer van BKWI vallende Suwinet-bedrijfsprocessen is beoordeeld aan de hand van het document Verantwoordingsrichtlijn voor de EDP-audit van de beveiliging van Suwinet en het daarin in Bijlage D opgenomen Suwinet-Normenkader (betreft document DPB031 Verantwoordingsrichtlijn v2.0 a.doc).

1.2 Doelstelling

In de Verantwoordingsrichtlijn voor de EDP-audit van de beveiliging van Suwinet versie 2.0 2006 is de opdracht als volgt gedefinieerd:

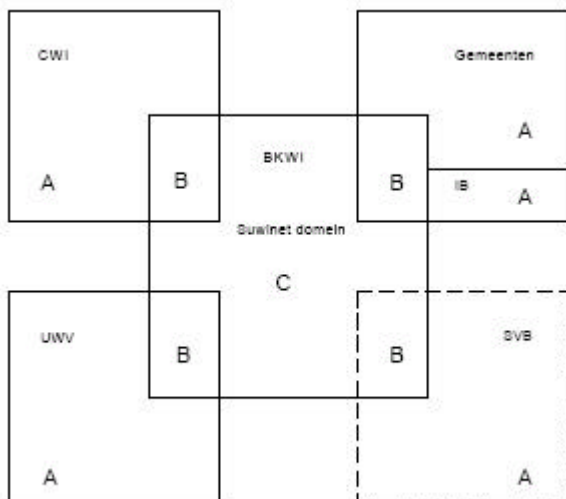
Het uitvoeren van een onderzoek naar de opzet, het bestaan en de werking van het stelsel van procedures en maatregelen, opgenomen in de onder het beheer van BKWI vallende bedrijfsprocessen voor het beheer van het Suwinet en de koppelvlakken.

De beoordeling is gericht op het waarborgen van een beschikbare, integere, vertrouwelijke en controleerbare gegevensuitwisseling via het Suwinet.

Het onderzoek leidt tot een oordeel over het stelsel van maatregelen en procedures, opgenomen in de onder het beheer van BKWI vallende bedrijfsprocessen voor het Suwinet en de koppelvlakken gericht op de beveiliging van de gegevensuitwisseling via Suwinet. Het oordeel 2006 heeft betrekking op de opzet, het bestaan van het stelsel van maatregelen en procedures per 31 december 2006 en de werking over het jaar 2006. Conform een besluit van de Domeingroep Privacy & Beveiliging van 3 november 2006 worden in afwijking van de verantwoordingsrichtlijn twee oordelen afgegeven, te weten een oordeel over geheel 2006 en een oordeel over het laatste kwartaal van 2006. De resultaten zijn weergegeven in de tabel 'Status informatiebeveiliging Suwinet'. De kolommen geven respectievelijk de status weer over de opzet, het bestaan en de werking van het laatste kwartaal van 2006 en opzet bestaan en werking over heel 2006.

1.3 Reikwijdte voor BKWI

Voor de reikwijdte van het onderzoek zijn twee documenten leidend. De EDP-audit is uitgevoerd op basis van versie 2.0 van de Verantwoordingsrichtlijn voor de EDP-audit van de beveiliging van Suwinet. De definitie voor Suwinet die hierbij gehanteerd is, is: 'het beschikbaar stellen van de infrastructuur voor gegevensuitwisseling tussen aanleverende en afnemende systemen'. De uit de verantwoordingsrichtlijn overgenomen figuur illustreert de reikwijdte van het onderzoek. De reikwijdte van dit onderzoek is daarbij beperkt tot de vlakken B en C.



Baserend op de verantwoordingsrichtlijn betreft de reikwijdte voor de EDP-audit Suwinet BKWI de opzet, het bestaan en de werking van het stelsel van maatregelen en procedures gericht op de beschikbaarheid, integriteit, vertrouwelijkheid en controleerbaarheid van de beveiliging van de bedrijfsprocessen onder het beheer van het BKWI met betrekking tot het Suwinet (zie C in het schema) en de bij het BKWI beheerde onderdelen van de koppelvlakken (zie B in het schema).

B: In dit gebied (de koppelvlakken) vallen alle bedrijfsprocessen en systemen alsmede de ondersteunende processen en systemen die specifiek voor de gegevensuitwisseling met Suwinet zijn ontwikkeld, zoals bijvoorbeeld de inkeerpagina's en de Suwinet-servers die bij de verschillende partijen staan. Het beheer van de beveiliging van dit koppelvlak kan per organisatorisch aspect, beheerproces, toepassing of component verschillen. In het kader van dit onderzoek zijn de maatregelen en procedures die onder de verantwoordelijkheid van het BKWI vallen, beoordeeld.

C: In dit gebied bevinden zich de centrale processen en systemen die nodig zijn voor de gegevensuitwisseling via Suwinet en die niet integraal aan een van de Suwi-partijen zijn toe te wijzen. Het beheer van dit centrale domein ligt bij het BKWI en zijn in het kader van dit onderzoek beoordeeld.

De onder de verantwoordelijkheid van de aangesloten partijen CWI, UWV, gemeenten en

Inlichtingenbureau getroffen maatregelen vallen nadrukkelijk buiten de reikwijdte van het onderzoek.

1.4 Werkwijze en rapportering

De voor dit onderzoek benodigde gegevens zijn verkregen door het houden van interviews en het raadplegen van documentatie.

De bevindingen met betrekking tot de audit 2006 zijn afkomstig uit twee onderzoeksperioden, te weten:

- Pre-audit 2006, uitgevoerd in de maand september 2006.
- Audit 2006, uitgevoerd in de periode januari 2007 – februari 2007.

Tijdens de pre-audit is tevens aandacht besteed aan de bevindingen uit de audit 2005. Bij iedere bevinding zijn wij, indien relevant, steeds gestart met het vaststellen of, en zo ja, in welke mate opvolging is gegeven aan de aanbevelingen uit 2005. Daarnaast is de stand van zaken opgemaakt en zijn acties uitgezet als voorbereiding op deze audit aan het einde van het jaar 2006.

Wij hebben ons oordeel gebaseerd op de normen die zijn opgenomen in de Verantwoordingsrichtlijn versie 2.0. De conclusies en aanbevelingen, ter onderbouwing van ons oordeel, zijn afgestemd met de Security Officer van het BKWI.

2 Oordeel en toelichting

2.1 Oordeel

2.1.1 Opdracht

Ingevolge artikel 6.4 Regeling SUWI d.d. 21 december 2001 is aan ons in een brief van 14 juni 2006 in relatie tot de beveiliging van de gegevensuitwisseling via Suwinet opdracht verstrekt voor het uitvoeren van een onderzoek naar de opzet, het bestaan en de werking van het stelsel van procedures en maatregelen, opgenomen in de onder het beheer van het BKWI vallende bedrijfsprocessen voor het beheer van het Suwinet en de koppelvlakken.

Het begrip 'beveiliging' is nader gepreciseerd met de onderstaande kwaliteitscriteria:

- Beschikbaarheid: de mate waarin de bedrijfsprocessen voor het beheer van het Suwinet en de koppelvlakken gericht op de gegevensuitwisseling, ongestoord voortgang kunnen vinden.
- Integriteit: de mate waarin de gegevensuitwisseling via het Suwinet en in het koppelvak zonder fouten is.
- Vertrouwelijkheid (exclusiviteit): de mate waarin de toegang tot de gegevensuitwisseling via het Suwinet en de koppelvlakken en de kennisname van de informatie daarin, is beperkt tot een gedefinieerde groep van gerechtigden.
- Controleerbaarheid: de mate waarin door de mens kan worden vastgesteld dat de bedrijfsprocessen gericht op de gegevensuitwisseling via het Suwinet en het koppelvak tot het beoogde resultaat hebben geleid.

De afbakening van de onder het beheer van het BKWI vallende delen van de gegevensuitwisseling binnen het Suwinet is opgenomen in de toelichting bij dit oordeel.

2.1.2 Verantwoordelijkheid

Het management van het BKWI is verantwoordelijk voor het inrichten van dit stelsel van procedures en maatregelen en het daarover afleggen van verantwoording. Het is onze verantwoordelijkheid om een oordeel inzake dit stelsel van procedures en maatregelen en de verantwoording daarover te verstrekken.

2.1.3 Werkzaamheden

De kwaliteitscriteria beschikbaarheid, integriteit, vertrouwelijkheid en controleerbaarheid zijn uitgewerkt in normen. Deze normen zijn opgenomen in het Suwinet-Normenkader (bijlage D van de verantwoordingsrichtlijn voor de EDP-audit van de beveiliging van Suwinet versie 2.0 a.doc DPB031). De opzet van het stelsel van procedures en maatregelen in de organisatie van het BKWI hebben wij naar de stand per 31 december 2006 getoetst aan deze normen. Tevens is gedurende 2006 de

werking van het stelsel van procedures en maatregelen onderzocht. Vervolgens is door ons de verantwoording hierover beoordeeld zoals die is vermeld in het Jaarverslag BKWI over het jaar 2006. Het gaat hierbij om het onderdeel privacy en beveiliging in de Management Samenvatting en de relevante passages in de met een asterix (*) aangegeven paragrafen in het jaarverslag.

Het onderzoek is gebaseerd op het kennisnemen van documentatie, het houden van interviews, het beoordelen van de resultaten van de uitgevoerde interne controles en het verrichten van eigen (aanvullende) werkzaamheden. Het onderzoek is zodanig verricht dat de strekking van het oordeel met een hoge mate van zekerheid is onderbouwd.

2.1.4 Oordeel

Oordeel over geheel 2006

Op grond van ons onderzoek komen wij tot het oordeel dat het stelsel van procedures en maatregelen, opgenomen in de onder het beheer van het BKWI vallende bedrijfsprocessen voor het Suwinet en de koppelvlakken gericht op de beveiliging van de gegevensuitwisseling via Suwinet naar de stand per 31 december 2006/gedurende 2006 niet voldoet aan de normen.

Oordeel over het laatste kwartaal van 2006

Op grond van ons onderzoek komen wij tot het oordeel dat het stelsel van procedures en maatregelen, opgenomen in de onder het beheer van het BKWI vallende bedrijfsprocessen voor het Suwinet en de koppelvlakken gericht op de beveiliging van de gegevensuitwisseling via Suwinet naar de stand per 31 december 2006/gedurende het laatste kwartaal van 2006 niet voldoet aan de normen.

Bij beide oordelen merken wij op dat de interne BKWI-procedures over geheel 2006, waaronder het laatste kwartaal 2006, voldoen aan de gestelde normen. De reden voor ons oordeel is uitsluitend gelegen in het ontbreken van een oordeel over de externe dienstverleners, waaraan ICT-activiteiten zijn uitbesteed en op welke dienstverlening het Suwinet Normenkader onverkort van toepassing is. In 2006 heeft hierin een wisseling plaatsgevonden en het verkrijgen van een oordeel over deze dienstverlening is in gang gezet maar over 2006 niet mogelijk gebleken.

2.1.5 Verstrekken aan anderen dan de opdrachtgever

Deze rapportage, inclusief het oordeel, dat uitsluitend mag worden verstrekt in samenhang met de toelichting op dit oordeel, is primair bedoeld voor het verstrekken van het vereiste inzicht aan de Minister van Sociale Zaken en Werkgelegenheid, de Inspectie Werk en Inkomen en de Security Officer van de eigen organisatie. Deze zal een publieke versie inbrengen in de Domeingroep Privacy en

Beveiliging. De Security Officer van het BKWI gebruikt deze versie voor het opstellen van het totaaloverzicht over de beveiliging van Suwinet voor de Minister van Sociale Zaken en Werkgelegenheid, de Inspectie Werk en Inkomen, de Domeingroep Privacy en Beveiliging en het Ketenoverleg (zie Bijlage XIV Deel I hoofdstuk 3).

Den Haag, 7 maart 2007

PricewaterhouseCoopers Advisory N.V.

A handwritten signature in blue ink, appearing to read 'A.J.M. de Bruijn'.

A.J.M. de Bruijn RE RA

2.2 Toelichting op het oordeel

Ter toelichting op het oordeel inzake de beveiliging van de gegevensuitwisseling naar de stand per 31 december 2006/gedurende 2006 via Suwinet bij het BKWI melden wij het volgende:

2.3 Uitkomst per onderwerp

In onderstaande tabel is per onderwerp uit het Suwinet-Normenkader de uitkomst van de beoordeling van het stelsel van procedures en maatregelen over het gehele jaar weergegeven. De uitkomsten van deze beoordeling hebben, rekening houdend met de diverse wegingsfactoren, geleid tot het samenvattende oordeel zoals vermeld onder punt 2.1.4. Tevens is ter vergelijking de status vermeld van het verantwoordingsjaar 2005.

STATUS INFORMATIEBEVEILIGING SUWINET BIJ BKWI				
	Onderwerp	Opzet, bestaan en werking 2006		Opzet, bestaan en werking 2005
1	Beveiligingsbeleid en beveiligingsplan			
2	Organisatorische aspecten			
3	Architectuur/Standaarden			
4	Dienstenniveau beheer			
5	Capaciteitsbeheer			
6	Continuïteitsbeheer			
7	Configuratiebeheer			
8	Incidentbeheer			
9	Probleembeheer			
10	Wijzigingsbeheer			
11	Testen			
12	Netwerkbeheer			
13	Logische toegangsbeveiliging			
14	Fysieke beveiliging		NB	
15	Suwinet-Inkijk			
16	Suwinet-Inlezen		N/A	N/A
17	Suwinet-Meldingen			
18	Suwinet-Mail			

19	Toegangbeveiligingspakket				
20	Server		NB		NB
21	Netwerk		NB		NB
22	Koppelingen/koppelpunten (Router en Firewall)				
	Voldoende effectieve procedures en maatregelen getroffen				
	Procedures en maatregelen getroffen maar gedeeltelijk geïmplementeerd				
	Geen of vrijwel geen procedures en maatregelen getroffen				
N/A	Niet van toepassing voor BKWI				
NB	Niet Beoordeeld door het ontbreken van informatie van de externe ICT-dienstverlener				
Appendix A bevat per onderwerp de samenvatting van de bevindingen van de EDP-auditor over de mate waarin de getroffen procedures en maatregelen zijn gerealiseerd en welke risico's mogelijk nog bestaan. Die bevinding is samengevat via een kleurencode. Deze kleurencode is bepaald aan de hand van de uitkomsten van de beoordeling van de individuele normen waaruit een onderwerp is samengesteld en is, evenals de oordeelsvorming het geval is, mede gebaseerd op het professional judgment van de EDP-auditor. Deze bevindingen vormen een element bij de oordeelsvorming door de EDP-auditor.					

2.4 Reikwijdte

Ter toelichting op het oordeel melden wij het volgende: Het oordeel heeft betrekking op de volgende, onder het beheer van het BKWI vallende organisatorische aspecten, beheerprocessen, componenten en toepassingen voor het Suwinet en de koppelvlakken.

Deze groepering is weergegeven in onderstaande tabel:

Organisatorische aspecten		Beheerprocessen		Componenten		Toepassingen	
1	Beveiligingsbeleid en beveiligingsplan	4	Dienstenniveau Beheer	20	Server	15	Suwinet-Inkijk
2	Organisatie	5	Capaciteitsbeheer	21	Netwerk	16	Suwinet-Inlezen
3	Architectuur / Standaarden	6	Continuïteitsbeheer	22	Koppelingen / koppelpunten	17	Suwinet-Meldingen
		7	Configuratiebeheer			18	Suwinet-Mail
		8	Incidentbeheer			19	Toegangbeveiligingspakket
		9	Probleembeheer				

Organisatorische aspecten	Beheerprocessen	Componenten	Toepassingen
	10	Wijzigingbeheer	
	11	Testen	
	12	Netwerkbeheer	
	13	Logische toegangbeveiliging	
	14	Fysieke beveiliging	

2.5 Toelichting op oordeel

In het oordeel over het laatste kwartaal van 2006 is aangegeven dat het stelsel van procedures en maatregelen, opgenomen in de onder het beheer van het BKWI vallende bedrijfsprocessen voor het Suwinet en de koppelvlakken gericht op de beveiliging van de gegevensuitwisseling via Suwinet naar de stand per 31 december 2006/gedurende het laatste kwartaal van 2006 niet voldoet aan de normen. Het oordeel 'Het stelsel van maatregelen voldoet niet aan de norm' wordt veroorzaakt door de volgende bevinding en is nader toegelicht in de verantwoording van de directeur van het BKWI:

Service level management: Een TPM verklaring van KPN over de dienstverlening waar BKWI gebruik van maakt, is niet beschikbaar over 2006. In de offerteaanvraag voor de dienstverlening van KPN is deze verplichting opgenomen. De concretisering hiervan heeft meer tijd gevraagd dan mogelijk was om over 2006 tot een oordeel te komen. KPN is bezig met een certificering voor haar generieke dienst E-VPN. Deze zal naar verwachting medio maart 2007 in gaan, een looptijd voor drie jaar hebben en geen terugwerkende kracht hebben.

De BKWI/Suwinet specifieke diensten vallen niet onder de certificering. Voor dit gedeelte heeft BKWI over 2006 aanvullend onderzoek laten instellen. Hieruit zijn geen bijzondere bevindingen naar voren gekomen.

Over de eerste helft van 2006 is geen TPM verklaring afgegeven door ABP-cis. Aan een SAS 70 mededeling over het tweede helft van 2006 wordt gewerkt en komt zeer binnenkort beschikbaar. Vooruitlopend daarop is er een overzicht beschikbaar van de mate waarin aan de eisen van het Suwinet Normenkader is voldaan. Hieruit zijn geen bijzondere bevindingen naar voren gekomen.

Ons oordeel over 2006 is gebaseerd op bovenstaande. In bijlage A zijn daarnaast nog andere bevindingen vermeld. Deze bevindingen doen op zich en in combinatie geen afbreuk aan het door ons gegeven oordeel maar zijn er op gericht een nog verdere verbetering van het stelsel te verkrijgen.

2.6 Begrenzing van het oordeel

Het oordeel is gebaseerd op de volgende uitgangspunten:

- De opzet en reikwijdte van de EDP-audit zijn uitgewerkt in een plan waarin wordt gemotiveerd welke systemen, procedures et cetera worden betrokken in de EDP-audit.

- Het onderzoek is zodanig uitgevoerd dat toereikende informatie is verkregen om met een hoge mate van zekerheid te kunnen concluderen dat de beveiliging van de gegevensuitwisseling via Suwinet in alle van materieel belang zijnde opzichten voldoet aan de genoemde kwaliteitscriteria.

Relevant is te onderkennen dat:

- Het oordeel niet zonder meer geldig is na datum van ondertekening van het oordeel.
 - Het oordeel geen betrekking heeft op de gegevensverwerking door de Suwi-partijen en daarmee op de inhoud van de gegevens die zijn uitgewisseld via Suwinet.
-
- De beoordeling van het kwaliteitscriterium 'beschikbaarheid' mede een zekere verwachtingswaarde voor de toekomst inhoudt, dit in tegenstelling tot de andere kwaliteitscriteria die een uitspraak inhouden over feitelijkheden naar de stand per 31 december 2006/gedurende 2006.

2.7 Opzet, bestaan en werking

Het oordeel van de EDP-auditor omvat de opzet, het bestaan en de werking van het stelsel van procedures en maatregelen gericht op de beschikbaarheid, integriteit, vertrouwelijkheid en controleerbaarheid van de beveiliging van de bedrijfsprocessen tot:

- De beheerde onderdelen van de koppelvlakken (zie B in de figuur van paragraaf 1.3).
- Het beheer van het Suwinet (zie C in de figuur van paragraaf 1.3).

Deze omschrijving van het object van onderzoek wordt in de verantwoordingsrichtlijn samengevat onder de noemer 'de beveiliging van de gegevensuitwisseling via het Suwinet'.

A Bevindingen, risico's en aanbevelingen

In deze bijlage zijn de samenvattende bevindingen, risico's en aanbevelingen per onderwerp van het normenkader opgenomen. Voor de detailbevindingen verwijzen wij naar het ingevulde normenkader dat volledig is afgestemd met alle geïnterviewden binnen het BKWI.

A.1 Organisatorische aspecten

A.1.1 Beveiligingsplan artikel 6.4 Regeling SUWI

Samenvattende bevinding

Het BKWI beschikt over de BKWI Baseline Informatiebeveiliging versie 2.0 d.d. 18 augustus 2005 waarin de uitgangspunten, eisen en maatregelen ten aanzien van de informatiebeveiliging zijn vastgelegd met als doelstelling op een correcte, adequate en controleerbare manier invulling te geven aan de informatiebeveiliging binnen het BKWI. In het document, dat als beveiligingsplan voor het BKWI wordt gehanteerd, worden de te toetsen onderwerpen uit de verantwoordingsrichtlijn benoemd en uitgewerkt en wordt verwezen naar een separaat document Beveiligingsbeleid BKWI, waarin het aan de baseline ten grondslag liggende beleid is beschreven. Versie 2.0 van het Beveiligingsbeleid BKWI is vastgesteld op 11 april 2005.

Medewerkers van het BKWI zijn in voldoende mate op de hoogte van de richtlijnen met betrekking tot informatiebeveiliging binnen BKWI.

Evaluatie van de BKWI Baseline Informatiebeveiliging versie 2.0 heeft plaatsgevonden door de Security Officer van BKWI. Naar aanleiding van deze evaluatie zijn geen aanpassingen doorgevoerd.

Risico

Geen.

Aanbeveling

Geen.

A.1.2 Organisatorische aspecten

Samenvatting bevinding

De organisatie van het BKWI bestaat uit de volgende afdelingen:

1. Ketenontwikkeling (KO).
2. Ontwikkeling Producten en Diensten (OPD).
3. Exploitatie.
4. Office.

De afdeling Ketenontwikkeling fungeert als frontoffice en heeft als taak ervoor te zorgen dat de

ketenpartners op de hoogte blijven van reeds bestaande producten en diensten van BKWI en deze zo optimaal mogelijk gebruiken. Verder ontwikkelt de afdeling Ketenontwikkeling ideeën voor nieuwe producten en diensten die de samenwerking in de keten kunnen verbeteren. De afdeling Ontwikkeling Producten en Diensten (OPD) zet de diverse ideeën om in concrete producten en diensten. De afdeling Exploitatie is de backoffice. Deze afdeling houdt zich bezig met het beheer van Suwinet en de diverse standaarden (bijvoorbeeld het SGR). De afdeling Office tenslotte is verantwoordelijk voor communicatie en de interne ondersteuning van het gehele BKWI. De functie van Security Officer is belegd binnen de afdeling Exploitatie. Daarmee is een aanspreekpunt ten aanzien van beveiligingsaspecten gerealiseerd.

De functie van Security Officer is beschreven en diverse maatregelen zijn getroffen ten behoeve van de uitvoering van zijn specifieke rol ten aanzien van de beveiliging van Suwinet. In het laatste kwartaal is de koppeling tussen Suwinet-mail en Gemnet in samenspraak met de Security Officer tijdelijk afgesloten.

De procedure schoning van privacy gevoelige gegevens is in september 2006 opgesteld. Controle op naleving van de procedure omgang met privacy gevoelige informatie en het verwijderen / vernietigen daarvan is gestart maar nog niet afgerond.

De Security Officer van BKWI is eveneens voorzitter van de domeingroep Privacy en beveiliging. Mede gezien de geplande opheffing van de domeingroepen, is de rol van voorzitter van deze domeingroep is niet duidelijk. De voorzitter heeft geen ketenoverstijgende beslissingsbevoegdheid met betrekking tot beveiliging en privacy issues.

Aangezien deze bevinding buiten het domein van BKWI valt hebben wij deze bevinding niet meegenomen in ons oordeel.

Risico

Indien controle op naleving van procedures niet plaats vindt, bestaat het risico dat medewerkers de procedure niet goed naleven.

Aanbeveling

Wij bevelen aan de procedure onder de aandacht van de medewerkers te brengen en invulling te geven aan controle op naleving.

A.1.3 Architectuur en Standaarden

Samenvattende bevinding

Ontwerpdocumenten worden opgesteld conform het Stelselontwerp Suwinet, het SGR, de Suwinet-Ketenarchitectuur en de onderliggende set van afspraken en documenten worden aan deze richtlijnen en standaarden getoetst. Daarnaast zijn werkgroepen actief die het voldoen aan de architectuur en standaarden bewaken. De Domeingroep Gegevens en Berichten (DGB), bewaakt de samenhang tussen het Suwi gegevensregister (SGR) en SuwiML op beleidsmatig niveau.

Twee werkgroepen, de Werkgroep Gegevensbeheer en de Werkgroep XML, met ieder hun eigen logisch

van elkaar te onderscheiden specialisme, dragen zorg voor de operationele ontwikkel-, beheer- en onderhoudsactiviteiten.

Risico

Geen.

Aanbeveling

Geen.

A.2 Beheerprocessen

A.2.1 Service Level Management

Samenvattende bevinding

Er is een Keten SLA opgesteld en ondertekend door de partijen UWV, CWI, Inlichtingenbureau en BKWI waarin afspraken en wederzijdse verantwoordelijkheden tussen de partijen zijn benoemd met betrekking tot Suwinet-Inkijk, Suwinet-Mail en Suwinet-Meldingen.

Verder zijn twee SLA's opgesteld tussen ABP-cis en het BKWI en tussen KPN en het BKWI. Zowel in de SLA met KPN als die met ABP zijn afspraken gemaakt over de te leveren diensten, eveneens zijn verwijzingen naar normenkaders opgenomen. Deze verwijzen echter niet expliciet naar de vigerende versie van het SUWI normenkader.

Met betrekking tot de genoemde SLA's worden maandelijks verantwoordingsrapportages opgesteld en beschikbaar gesteld aan de betrokken partijen. De Security Officer beoordeelt de Service Level Rapportages op beveiligingsaspecten en bespreekt zijn bevindingen met het hoofd Exploitatie. Beoordeelde rapportages worden door de Security Officer afgetekend. De SLR's van KPN bevatten niet alle benodigde informatie over de te rapporteren items.

Het hoofd Exploitatie heeft maandelijks overleg met de leveranciers. Voor het Koppelpunt zijn tot augustus gesprekken gevoerd met ABP. De gesprekken met KPN zijn nog niet opgestart. Van de gesprekken worden geen notulen opgesteld.

Een TPM verklaring van KPN over de dienstverlening waar BKWI gebruik van maakt, is niet beschikbaar over 2006. In de offerteaanvraag voor de dienstverlening van KPN is deze verplichting opgenomen. De concretisering hiervan heeft meer tijd gevraagd dan mogelijk was om over 2006 tot een oordeel te komen. KPN is bezig met een certificering voor haar generieke dienst E-VPN. Deze zal naar verwachting medio maart 2007 in gaan, een looptijd voor drie jaar hebben en geen terugwerkende kracht hebben.

De BKWI/Suwinet specifieke diensten vallen niet onder de certificering. Voor dit gedeelte heeft BKWI over 2006 aanvullend onderzoek laten instellen. Hieruit zijn geen bijzondere bevindingen naar voren gekomen.

Over de eerste helft van 2006 is geen TPM verklaring afgegeven door ABP-cis. Aan een SAS 70 mededeling over het tweede helft van 2006 wordt gewerkt en komt zeer binnenkort beschikbaar. Vooruitlopend daarop is er een overzicht beschikbaar van de mate waarin aan de eisen van het Suwinet Normenkader is voldaan. Hieruit zijn geen bijzondere bevindingen naar voren gekomen.

Risico

Door het ontbreken van specifieke afspraken inzake het van toepassing van het Suwinet-Normenkader en een TPM met betrekking tot de door ABP-cis en KPN geleverde diensten, bestaat de mogelijkheid dat de verleende dienstverlening niet in overeenstemming is met de eisen uit het Suwinet Normenkader.

Aanbeveling

Wij adviseren met KPN en ABP afspraken te maken over de afgifte van een TPM verklaring over de Suwinet dienstverlening welke voldoet aan de eisen die de verantwoordingsrichtlijn hieraan stelt. Eveneens adviseren wij deze afspraken in beide SLA's op te nemen en een expliciete verwijzing naar de huidige versie van Suwinet normenkader.

A.2.2 Capaciteitsbeheer

Samenvattende bevinding

Het hoofd exploitatie beheert het Suwikoppelpunt in samenwerking met het ABP, CWI en UWV. Samen vormen zij de stuurgroep BSK (Beheer SUWI Koppelpunt). Deze stuurgroep vergadert eens per maand. De SLA's met ABP en KPN zijn het uitgangspunt voor de capaciteitsvraagstukken. Het monitoren van de capaciteit van het Suwinet via de Suwiwall is onderdeel van de dagelijkse werkzaamheden van de Suwidesk. Er is online inzicht in de operationele status van de componenten van de centrale omgeving. Mocht een component uitvallen wegens capaciteitsproblemen dan kan hier tijdig op worden gereageerd.

Een capaciteitsprobleem wordt als incident geregistreerd. Eventuele escalatie van capaciteitsproblemen valt onder de incident management procedure. In de procedure is aandacht voor escalatie van incidenten.

Risico

Geen.

Aanbeveling

Geen.

A.2.3 Continuïteitsbeheer

Samenvattende bevinding

Het BKWI beschikt over een continuïteitsbeleid.

De uitgangspunten van dit beleid zijn vastgelegd in de Baseline informatiebeveiliging en de getroffen maatregelen zijn beschreven in een continuïteitsplan.

In de SLA met ABP-cis zijn continuïteitsafspraken ten aanzien van het centrale Suwinet deel geformuleerd. Daarbij zijn afspraken met betrekking tot de uitwijk naar Maastricht vastgesteld. In de SLA Koppelpunt met KPN zijn eveneens afspraken vastgelegd omtrent beschikbaarheid van de koppelpunten.

Over de SLA wordt gerapporteerd in de SLR van zowel KPN als ABP. De SLA en de SLR van ABP komen niet overeen met betrekking tot rapportage over continuïteit. In de SLA is opgenomen dat % wordt gerapporteerd, in de SLR zijn aantallen opgenomen. De SLR's van KPN waren in de aanlooperperiode niet of niet volledig gevuld in overeenstemming met de afspraken in de SLA.

De uitwijk wordt getest in samenhang met de invoering van een nieuwe release (4 maal per jaar). Het betreft een technische uitwijk waarbij de applicaties vanuit een andere omgeving (omzetting van locatie Heerlen naar Maastricht) beschikbaar worden gesteld. Organisatorische aspecten die van belang zijn tijdens een uitwijk worden niet meegenomen. Er heeft in 2006 geen fysieke uitwijktest plaatsgevonden voor het BKWI, wel heeft op 12 oktober 2006 voor het CWI hoofdkantoor te Amsterdam, waarin ook het BKWI is gehuisvest, een ontruimingsoefening plaatsgevonden.

Risico

Indien organisatorische aspecten niet worden meegenomen tijdens een test van de uitwijk, bestaat het risico dat deze in geval een uitwijk noodzakelijk is niet of onvoldoende voldoen aan de daaraan te stellen eisen.

Indien de SLR's niet voldoen aan de daaraan te stellen eisen is het niet goed mogelijk op basis daarvan de prestaties te monitoren en op adequate wijze hierover verantwoording af te leggen.

Aanbeveling

Wij bevelen aan periodiek een volledige uitwijk te simuleren, waarbij eveneens aandacht is voor de organisatorische aspecten rondom een uitwijk zoals wie neemt op basis van wat het besluit tot uitwijk, waar wordt personeel gehuisvest, wie geeft het besluit tot systeem vrijgave in de nieuwe omgeving.

Communiceer het ontbreken van de procentuele beschikbaarheid van systemen in de SLR aan ABP-cis en de SLA en SLR in overeenstemming te brengen.

A.2.4 Configuratiebeheer

Samenvattende bevinding

De componenten in de centrale omgeving, de ketenbrede componenten, waaronder de componenten in het onderkende koppelvlak en de componenten van het interne BKWI-netwerk worden geregistreerd in Assyst. De ketenbrede componenten worden binnen Assyst in de CMK (centraal meldpunt ketenwijzigingen) database op geaggregeerd niveau geregistreerd. De registratie van de componenten in

de centrale omgeving is op gedetailleerd niveau vastgelegd. Daarnaast hanteert BKWI een Excel-sheet waarin componenten worden vastgelegd. Deze worden niet allen periodiek gecontroleerd op actualiteit.

In de loop van 2006 is een start gemaakt met de ontwikkeling van 1 overkoepelende CMDB, genaamd Suwicon. Tevens is een slag gemaakt om de verschillen tussen de diverse registraties weg te werken. Eind 2006 is Suwicon nog niet operationeel en heeft het hoofd Exploitatie besloten dat de registratie in Assyst leidend is.

Componenten aanwezig bij de leveranciers evenals de controle daarop is daar belegd.

Risico

Het registreren van componenten op verschillende plekken brengt het risico met zich mee dat geen eenduidig overzicht is van welke componenten waar in gebruik zijn en hoe de onderlinge samenhang hiertussen is. Eveneens is het configuratie beheer van essentieel belang voor het inschatten van risico en impact in het kader van het wijzigingsbeheer.

Aanbeveling

Wij bevelen aan de controle op de actualiteit van de CMDB structureel vorm te geven binnen het configuratiebeheer. Tevens bevelen wij aan het configuratiebeheer op eenduidige wijze vorm te geven.

A.2.5 Incidentbeheer

Samenvattende bevinding

BKWI beschikt over een incidentprocedure waarin is opgenomen dat beveiligingsincidenten dienen te worden gemeld aan de betreffende Security Officers van de ketenpartijen.

Incidenten worden geregistreerd in Assyst. Hierbij worden de incidenten gecategoriseerd. Over incidenten wordt zowel binnen BKWI als naar de ketenpartijen gerapporteerd. Gedurende het jaar hebben diverse incidenten plaatsgevonden.

Uit rapportages van Security Officer blijkt dat beveiligingsincidenten niet altijd gemeld worden.

De directeur van het BKWI heeft hierop via een e-mail alle medewerkers op de hoogte gebracht van de noodzaak van het melden van beveiligingsincidenten.

De oplossing van keten overstijgende incidenten binnen de afgesproken normen vindt niet altijd plaats. De oplossingspercentages van deze incidenten zijn vaak niet binnen de norm. Daar dit niet de primaire verantwoordelijkheid van BKWI is, hebben wij dit niet meegenomen in onze beoordeling.

Indien incidenten de vastgestelde oplostijd overschrijden worden deze geëscaleerd en wordt contact opgenomen met contactpersonen van de betreffende ketenpartij. Iedere medewerker van de Suwidesk beschikt over een overzicht met contactpersonen met ketenpartijen. Hierover wordt eveneens gerapporteerd.

Risico

Indien incidenten niet binnen de daarvoor gedefinieerde tijd worden opgelost bestaat het risico dat de integriteit en beschikbaarheid van gegevens in gevaar komt.

Aanbeveling

Wij bevelen aan te onderzoeken wat de oorzaak is van de (beveiligings)incidenten en hieruit lering te trekken.

Wij bevelen aan de verantwoordelijkheden, afspraken, registratie en rapportage betreffende incidentmanagement nader te evalueren.

A.2.6 Probleembeheer

Samenvattende bevinding

Ten aanzien van probleembeheer is een procedure opgesteld. In de procedure is voorzien in de relatie ten opzichte van de processen incidentbeheer en wijzigingsbeheer.

In het KOSS overleg worden relevante problemen en incidenten besproken en worden partijen geïnformeerd over work-errors en work-arounds. Het KOSS overleg is niet structureel bijeengewees gedurende het jaar. In de praktijk heeft escalatie van incident naar probleem plaats gevonden op het aangeven van het hoofd Suwidesk, tevens voorzitter van het KOSS.

Risico

Indien structureel overleg en escalatie van vaak voorkomende incidenten tot problemen volgens afgesproken procedures niet wordt belegd, bestaat het risico dat partijen niet of niet goed worden geïnformeerd en dat problemen niet worden gesignaleerd.

Aanbeveling

Wij adviseren de bijeenkomsten van het KOSS structureel in te richten.

A.2.7 Wijzigingsbeheer

Samenvattende bevinding

Voor het SUWI-net wordt gebruik van twee rekencentra van ABP in Heerlen en Maastricht, welke als mirrorlocatie van elkaar functioneren. Locatie een is in gebruik als productielocatie en locatie twee als uitwijk / acceptatietest omgeving. Na de introductie van een nieuwe release wordt deze getest in de acceptatietest omgeving, waarna deze na akkoord de productielocatie wordt en de andere vestiging de

uitwijk / acceptatietest omgeving. In elk rekencentra zijn de productieomgeving en BTO (BKWI-testomgeving) fysiek van elkaar gescheiden. De ontwikkelomgeving draait geheel in-house bij het BKWI.

Wijzigingsverzoeken worden ingediend in het CMK. Het CMK stuurt mails naar de wijzigingscoördinatoren van de ketenpartijen ter goedkeuring van ketenbrede wijzigingen. Indien partijen geen commentaar geven, wordt de wijziging doorgevoerd.

Naast het CMK bestaat een Keten Change Advisory Board (Keten CAB). Deze komt maandelijks bijeen. Vanaf 29 maart 2006 is de Keten CAB nieuwe stijl in gebruik, hierbij wordt gestreefd naar een slagvaardigere werking met onder andere een kleinere scope en geen inhoudelijke afstemming meer over wijzigingen tijdens het CAB-overleg. Dit is belegd in het CMK.

De eindverantwoordelijkheden voor het goedkeuren van de inhoud en omvang van ketenwijzigingen in een release, de eventuele afwijkingen van de release kalender en het nemen van de (uiteindelijke) go / no-go beslissing zijn niet eenduidig belegd.

Risico

Wanneer een ketenbreed-overleg van vertegenwoordigers met voldoende mandaat om te beslissen over het doorvoeren van een ketenbrede wijziging ontbreekt, bestaat het risico dat de scope van een release niet of onvoldoende rekening houdt met een afgewogen behartiging van de belangen van de diverse partijen.

Aanbeveling

Wij bevelen aan de eindverantwoordelijkheid voor de inhoud, omvang en tijdigheid van ketenwijzigingen en de hieraan gerelateerde go / no-go beslissing, formeel te beleggen.

A.2.8 Testen

Samenvattende bevinding

BKWI speelt een coördinerende en faciliterende rol bij ketentesten. BKWI beschikt over een testplan voor te implementeren releases, het testplan wordt specifiek gemaakt voor iedere release. Het testproces is onderverdeeld in een aantal fasen:

- Systeemtest
- Gebruikersacceptatietest
- Ketenintegratietest
- Productietest.

Een losstaande overkoepelende testmethodiek en -strategie zijn niet aanwezig, maar maken onderdeel

uit van het voor de wijziging specifieke testdossier. In het testdocumenten /-plan is aandacht voor Keten integratie testen en het testen van koppelpunten.

De stappen in het testtraject worden vastgelegd in een testdossier. Hierin zijn onder meer de volgende documenten opgenomen:

- Testplan
- Testscripts
- Testverslagen
- Memo aan ketenpartners over door te voeren release
- Memo aan ketenpartners ter uitnodiging en instructie van testwerkzaamheden
- Verslag uitvoering stresstest KIT
- Functioneel ontwerp
- Functionele beschrijving
- Exceptie memo's: communicatie over wijzigingen met betrekking tot de originele planning.

Het regressietest plan dat gebruikt wordt voor de testwerkzaamheden wordt niet standaard bijgewerkt na de laatste release.

Risico

Door het gebruik van een regressietest plan dat niet up-to-date is bestaat het risico dat niet alle van belang zijnde aspecten op een juiste wijze worden getest voordat deze in productie gaan.

Aanbeveling

Wij bevelen aan het regressietest plan te actualiseren. Tevens bevelen wij aan een separaat document op te stellen waarin de testmethodiek en strategie zijn belegd zodat dit niet per nieuwe release hoeft worden opgesteld.

A.2.9 Netwerkbeheer

Samenvattende bevinding

BKWI beheert het centrale deel van Suwinet. BKWI heeft het technisch beheer van de zogenaamde Centrale Omgeving uitbesteed aan ABP-CIS en het Koppelpunt aan KPN. Hiertoe zijn service level agreements opgesteld. Maandelijks wordt door de leveranciers gerapporteerd middels een SLR over de geleverde diensten.

In de SLR(s) van ABP en KPN wordt gerapporteerd over het gebruik van het netwerk. Tevens wordt gesignaleerd indien gestelde grenswaarden (bijna) worden overschreden. De voormalige SLR ABP-

koppelpunt bood op dit gebied meer gedetailleerde informatie dan de SLR van KPN. De SLR's worden binnen het BKWI geanalyseerd en indien benodigd wordt actie ondernomen.

In de ketenrapportage (management rapportage suwinet) wordt gerapporteerd over het aantal gebruikers en de beschikbaarheid van diensten, doormiddel van grafieken worden trends inzichtelijk gemaakt.

Risico

Geen.

Aanbeveling

Geen.

A.2.10 Logische toegangsbeveiliging

Samenvattende bevinding

Aan elke Suwi-partij worden door BKWI een of twee hoofdbeheerders toegangsrechten toegekend die verantwoordelijk zijn voor de verdere uitgifte van toegangsrechten tot Suwinet aan de eigen gebruikers op individueel niveau.

BKWI beschikt over een interne autorisatieprocedure voor het verlenen van toegang en rechten tot Suwinet-Inkijk. Autorisatie, authenticatie en identificatie geschied volgens Baltimore Select Access Policy Builder.

Binnen het BKWI vervullen technisch beheerders eveneens de rol van functioneel beheerder. Functiescheiding is doorgevoerd binnen deze rollen. In de rol van technisch beheerders kunnen zij de functionaliteit van Suwinet niet benaderen..

De Security Officer voert maandelijks een controle uit op de Suwinet accounts en meldt privacy & security zaken in zijn maandelijks rapportage aan het MT.

Het BKWI beschikt over eigen werkstations en computers van het CWI. Hierbij is standaard een schermbeveiliging op 10 minuten ingesteld welke niet te wijzigen is door de gebruiker. Op de BKWI computers zijn de screensavers eveneens standaard op 10 minuten ingesteld, echter deze instellingen zijn door de gebruiker aan te passen.

Risico

Door het beschikbaar stellen van functies en gegevens aan medewerkers die uit het oogpunt van hun functie deze toegangsrechten niet nodig hebben wordt onnodig risico gelopen ten aanzien van de vertrouwelijkheid, integriteit en beschikbaarheid van de gegevens.

Aanbeveling

Wij bevelen aan, mede in het kader van de samenwerking met het Inlichtingenbureau, periodiek te beoordelen of een verdere functiescheiding tussen functioneel en technisch beheer gerealiseerd kan worden.

Wij adviseren de BKWI werkstations in te richten met een schermbeveiliging die op minimaal 15 minuten staat ingesteld en welke niet te wijzigen is door de gebruiker.

A.2.11 Fysieke beveiliging

Samenvattende bevinding

De etage waarop het BKWI zich bevindt is afgesloten en alleen toegankelijk voor medewerkers van het BKWI. De ruimte waarin de lokale BKWI server is opgesteld is een afsluitbare, daarvoor ingerichte ruimte, zonder ramen met airco en een zwevende vloer. De beheerder en hoofd bedrijfsbureau hebben een sleutel van deze ruimte. Back-ups worden opgeslagen in een brandkast die niet in deze ruimte staat.

Voor ABP is een SAS70-2 verklaring opgesteld over het tweede half jaar waarin ingegaan wordt op fysieke beveiliging, hieruit komen geen kritieke bevindingen naar voren.

Voor wat betreft de KPN dienstverlening is dit gedeeltelijk beoordeeld. Het aanvullend onderzoek van de auditor bij KPN voor BKWI specifieke dienstverlening heeft niet tot bevindingen op dit punt geleid. Voor de generieke dienstverlening door KPN is geen TPM verklaring over 2006 afgegeven.

Risico

Indien geen adequate controle bij leveranciers plaats vindt bestaat het risico dat de voorwaarden voor het voldoen aan fysieke beveiliging van onvoldoende kwaliteit zijn om ongeautoriseerde toegang te voorkomen.

Aanbeveling

Zie A.2.1

A.3 Toepassingen

A.3.1 Suwinet-Inkijk

Samenvattende bevinding

Het Stelselontwerp Suwinet, het Suwinet gegevensregister en de Architectuur Suwinet-Inkijk zijn randvoorwaarde en uitgangspunt bij de ontwikkeling van Suwinet Inkijk. Het voldoen aan deze richtlijnen wordt mede bewaakt in de verschillende domeingroepen.

Risico

Geen.

Aanbeveling

Geen.

A.3.2 Suwinet-Inlezen

Samenvattende bevinding

De inkijk functionaliteit is ontwikkeld door CWI. BKWI beschikt niet over de ontwikkel documentatie hierover en heeft derhalve geen inzicht in de ontwikkeling van Suwinet inlezen.

Suwinet-Inlezen maakt gebruik van dezelfde wachtwoord configuratie en dezelfde netwerk routeringsmechanismen als inkijk.

Risico

Indien de inlezen functionaliteit breder wordt toegepast en verder wordt ontwikkeld heeft dit impact op de wijze en de integriteit van de gegevensuitwisseling. Indien onvoldoende inzicht bestaat in de functionaliteit van de Inlezen applicatie bestaat het risico dat dit in de toekomst niet voldoende kan worden gemonitord.

Aanbeveling

Wij bevelen aan de ontwikkeldocumentatie op te vragen bij CWI, om in de toekomst bij de verdere ontwikkeling van de inlezen functionaliteit een coördinerende rol te kunnen spelen.

A.3.3 Suwinet-Meldingen

Samenvattende bevinding

Het BKWI heeft geen Suwinet Meldingen gebruikers.

Suwinet-Meldingen maakt gebruik van de Suwinet-infrastructuur Aanpassingen in Suwinet-Meldingen worden getoetst tegen het SGR en het Stelselontwerp Suwinet. Wijzigingen die impact hebben op het

stelsel ontwerp (bijvoorbeeld de invoering van het Burgerservicenummer) worden besproken in de Domeingroep Gegevens en Berichten (DBG).

In de KetenSLA versie 3.0 zijn de volgende afspraken gemaakt omtrent vertrouwelijkheid, beschikbaarheid en integriteit van Meldingen:

In de BKWI Managementrapportages wordt over bovengenoemde aspecten gerapporteerd.

Sinds medio 2006 wordt gebruik gemaakt van de RINIS (Routeringsinstituut voor (inter)Nationale Informatie Stromen)-server voor de verzending van Meldingen.

Risico

Geen.

Aanbeveling

Geen.

A.3.4 Suwinet-Mail

Samenvattende bevinding

Het scannen van e-mail en attachments op virussen vindt plaats bij de Ketenpartners, BKWI scant alleen haar eigen mail. Binnen BKWI zijn de normen ten aanzien van emailgebruik vastgelegd in het Handboek BKWI.

Het interne mailverkeer van BKWI is ondergebracht bij de kantoorautomatisering van het CWI. Binnen deze kantooromgeving vindt content-scanning van email plaats.

In de keten SLA, versie 3.0 zijn geen normen ten aanzien van het gebruik van e-mail vastgelegd voor de ketenpartners.

De mailserver genereert een foutmelding indien een email niet vanuit het eigen domein wordt verstuurd. De foutmelding wordt weergegeven op de Suwiwall. Het monitoren van de Suwiwall behoort tot de dagelijkse werkzaamheden van medewerkers van de Suwidesk.

De configuratie van de mailserver op basis waarvan e-mails worden geblokkeerd valt onder de verantwoordelijkheid van ABP-cis, dit is echter niet specifiek afgedekt door de TPM. Echter over de change management procedure wordt wel gerapporteerd.

Risico

Geen.

Aanbeveling

Geen.

A.3.5 Toegangsbeveiligingspakket

Samenvatting bevindingen

Het huidige geïnstalleerde beveiligingspakket voldoet aan de gestelde normen.

Risico

Geen.

Aanbeveling

Geen.

A.4 Componenten

A.4.1 Server

Samenvattende bevinding

Het technisch beheer van componenten van de centrale omgeving vindt plaats bij ABP-cis. Servers die in gebruik zijn voor het opzetten van VPN verbindingen zijn in beheer bij KPN.

Voor ABP is over het tweede half jaar een SAS70-2 verklaring opgesteld waarin ingegaan wordt op toegepaste programmatuur en virusbescherming, hieruit komen geen kritieke bevindingen naar voren. Voor KPN is geen TPM verklaring over 2006 afgegeven.

De Suwidesk beschikt over de zogenaamde Suwiwall waarop real-time gegevens over netwerkcomponenten, zoals beschikbaarheid en overbelasting wordt weergegeven. Het monitoren van de Suwiwall behoort tot de dagelijkse werkzaamheden van medewerkers van de Suwidesk.

De cache binnen de applicatie blijft acht uur bewaard. Cache gegevens worden niet meegenomen in de back-up. Afspraken over het (tijdelijk) bewaren van gegevens zijn gecommuniceerd per e-mail.

Risico

Indien concrete afspraken met de Suwinet-partijen over het (tijdelijk) bewaren van gegevens van Suwinet-partijen op Suwinet-servers op ad-hoc basis zijn gecommuniceerd bestaat het risico dat deze niet of niet goed op de hoogte zijn.

Aanbeveling

We bevelen aan de bewaartermijnen van de logging en het tijdelijk bewaren van gegevens op te nemen in het (centrale) document 'Informatie over logging gebruik Suwinet-Inkijk' en een nieuwe versie hiervan te verstrekken aan de ketenpartners.

A.4.2 Netwerk

Samenvattende bevinding

Voor de gegevensuitwisseling wordt gebruikt gemaakt van een 'Ethernet-Virtual Private Network' (E-vpn) dienst van KPN. Een van de principes hiervan is de wederzijdse authenticatie van netwerkcomponenten. Of KPN de juiste maatregelen heeft getroffen om de werking van dit principe te kunnen garanderen hebben wij niet kunnen beoordelen. KPN heeft over 2006 geen TPM verklaring afgegeven.

De kantooromgeving van het BKWI bevat geen wireless componenten. Thuislaptops zijn niet toegestaan. De laptops van het BKWI hebben geen draadloze netwerkverbinding. De kantooromgeving van het BKWI is losgekoppeld van het Suwinet. De Suwinet locaties zijn onderling verbonden door een "dienst (E-VPN)

van KPN. Uit het netwerkoverzicht blijkt dat Internetverkeer altijd loopt via een firewall en router.

Via de SLR ABP-Koppelpunt werd BKWI op de hoogte gebracht van eventuele mislukte inbelpogingen middels de 'access reject list'. Na de overgang naar KPN heeft het BKWI de beschikking over de ruwe firewall logs waaruit de gewenste informatie gehaald wordt.

Risico

Indien geen adequate controle bij leveranciers plaats vindt, bestaat het risico dat de voorwaarden voor het voldoen aan de eisen die gesteld worden aan het beheer van netwerkcomponenten van onvoldoende kwaliteit zijn.

Aanbeveling

Wij bevelen aan controle bij leveranciers adequaat in te richten.

A.4.3 Koppelingen/koppelpunt (Router en Firewall)

Samenvattende bevinding

De toegang tot Suwinet voor de aangesloten partijen is beveiligd met een firewall. Ook de toegang tot de lokale netwerken van de partijen is beveiligd met een firewall. Deze firewalls zijn in beheer van de betreffende partij.

Het beheer van het Suwi Koppelpunt is in de loop van 2006 door KPN overgenomen van ABP-cis. Zowel met KPN als met ABP-cis is een SLA afgesloten.

In de SLA met ABP-cis zijn ten behoeve van het Koppelpunt waren geen concrete afspraken over beschikbaarheid benoemd. In de SLR werd gerapporteerd over de beschikbaarheid, deze over de perioden januari 2006 - juni 2006 is het Koppelpunt steeds beschikbaar geweest.

In de SLA met KPN is wel aandacht voor beschikbaarheid. In de SLR van KPN wordt in paragraaf 3.6 gerapporteerd over de beschikbaarheid. Over de perioden juli 2006 - december 2006 is het Koppelpunt steeds beschikbaar geweest.

Risico

Indien controle bij leveranciers niet adequaat is ingericht bestaat het risico dat de voorwaarden voor het voldoen aan de eisen die gesteld worden aan het beheer van netwerkcomponenten van onvoldoende kwaliteit zijn.

Aanbeveling

Wij bevelen aan controle bij leveranciers adequaat in te richten.

B Bestudeerde documentatie en gehouden interviews

B.1 Ontvangen en bestudeerde documentatie

De volgende documentatie is ontvangen:

NR	Naam	Datum	Versie	Status
1	Maandrapportage Privacy- en Beveiligingsincidenten BKWI	jan-feb		
		mei-jun		
2	Notulen Domeingroep Privacy & Beveiliging (DPB)	2006		
3	SLA-rapportage ABP Centrale Omgeving Suwinet (afgetekend door security officer)	februari		
		april		
		mei		
4	SLA-rapportage ABP Centrale Omgeving Suwi-Koppelpunt (afgetekend door security officer)	februari		
		april		
		mei		
	SLA-rapportage KPN Centrale Omgeving Suwi-Koppelpunt (afgetekend door security officer)	juni		
5	Rapportage gebruik Suwinet services BKWI (afgetekend door security officer)	februari		
		april		
		juni		
	Rapportage gebruik Suwinet services Ketenpartijen (afgetekend door security officer)	februari		
		april		
		mei		
		april		
		juni		
10	Kwartaalrapportage Privacy- en Beveiligingsincidenten BKWI	k1 intern		definitief
		k1		definitief
		k2 intern		definitief
		k2		definitief
11	Halfjaarlijkse controle gebruik van mobiele computerapparatuur BKWI	1e helft 2006		
12	Procedure Periodieke en specifieke loggingrapportages		1.0	vastgesteld
			1.3	concept
13	Notulen werkgroep Gegevens en berichten	februari		
		april		
		juni		
14	Beveiligingsbeleid	11-4-2005	2.0	vastgesteld
15	Baseline informatiebeveiliging	18-8-2005	2.0	vastgesteld
16	Functiegebouw BKWI	27-8-2004	0.2	concept
17	SLA-overeenkomst ABP Centrale Omgeving			
18	Procedure uitwijk		1.0	vastgesteld
		23-8-2004	1.1	definitief
19	Continuïteitsplan	31-10-2005	2.0	definitief
20	Keten-SLA		3.0	definitief
21	Procedure Incidentenbeheer	6-4-2004	1.3	definitief
22	SLA KPN Koppelpunt	9-5-2006	1.0	definitief

23	Keten DAP		1.4	
			2.0	definitief
24	SUWI Ketenarchitectuur (Stelselontwerp)	20-6-2005	1.0	definitief
	SUWI Ketenarchitectuur (KA SUWI)		1.0	definitief
25	Procedure gebruik ketenbrede testomgeving		1.0	vastgesteld
		3-9-2004	1.2	concept
26	Procedure configuratiebeheer	5-5-2003	2.0	definitief
27	Procedure Probleembeheer	16-8-2004	2.0	definitief
28	Procedure Wijzigingsbeheer	13-9-2005	2.0	definitief
29	Uitvoeringsafspraken ketenbrede wijzigingen en releases		3.0	definitief
30	Procedure Autorisatiebeheer	20-10-2004	1.0	definitief
31	Handboek BKWI		5.3	definitief
33	Geregistreerde problemen 2006			
34	Overzicht CMDDB's			
35	Geregistreerde incidenten 2006			
36	Verslagen Keten-CAB	februari		
		april		
		juni		
37	Rapportage over de uitgevoerde controles door security officer	februari		
		april		
		juni		
38	Baseline Informatiebeveiliging BKWI v 2.1 - kaft	2006		
39	Beveiligingsbeleid BKWI v 2.1 - kaft	2006		
40	Beveiligingsbeleid Suwinet v 2.0a1 - kaft	2006		
41	Continuïteitsplan BKWI v 2.1 - kaft	2006		
42	E-mails controles Security Officer	2006		
43	Het Zevende Zintuig 2006 nr 4, 11, 12, 13, 22, 24, 30	2006		
44	Overzicht autorisaties BKWI - 07-2006 - kaft	juli		
45	Rapportages Suwinet - kaften			
46	Service Level Rapportages ABP - KPN - kaft			
47	Verslag DPB vergadering 28-06-2005	juni		
48	BKWI Jaarplan 2006	27-9-2006	1.0	
49	Geheimhoudingsverklaringen interne en externe medewerkers			
50	Schermpriint intranet beschikbaar stellen informatiebeveiligingsplan -beleid			
51	De 10 beveiligingsregels binnen BKWI	2005		
52	Invoering Burgerservicenummer	2006		
53	Ketenbreed Beheer DKD v0.7	20-9-2006	0.7	concept
54	BKWI interne KA CMDDB-lijst			
55	BKWI contracten en licenties register.xls			
56	Overzicht BKWI medewerkers en functies			
57	Samenvattende rapportage Beveiliging Suwinet 2005	20-3-2006	1.0	definitief
58	Checklist beveiliging v2			
59	Functioneel ontwerpen			
60	Acceptatie release 4.1 door EJR	21-9-2006		
61	Acceptatie KIT release 4.1	21-7-2006		
62	Acceptatie testen release 4.1	21-6-2006		
63	Test dossier			

64	Testplan Suwinet inkijk versie 4.1	26-9-2006	0.3	concept
65	Handboek CWI Informatiebeveiliging	17-12-2003	4.0	
66	Schermprents m.b.t. beschikbaar stellen beveiligingsplan CWI			
67	Testbevindingen release 4.1			
68	Procedure vernietigen privacygevoelige gegevens			
69	Netwerktekeningen Suwinet			
70	Suwinet inkijk patch			
71	Wachtwoord settings			
72	Suwimail configuratie			
73	Voorblad Release 4.1			
74	Voorbeeld melding - afzender e-mail niet in domein			
75	SGR		3	
76	CMDB BKWI hardware via CWI			
77	Notitie Schoning Privacygevoelige gegevens			
78	Notulen KOSS-overleg			
79	Settings screensaver			
80	DAP KPN Koppelpunt	9-5-2006	1.0	definitief
81	DAP ABP Centrale Omgeving	9-11-2004	1.1	concept
82	Inloggen op Suwinet - wachtwoord afgeschermd			
83	Inloggen op Suwinet			
84	CMDB CMK	9-10-2006		
85	Rapportage over de uitgevoerde controles in 09-2006	9-10-2006		
86	Managementrapportage Suwinet - kaften			
87	Voorbeeld incident			
88	Settings cache			
89	Voorbeeld escalatie incident			
90	Assyst - openstaande problemen			
91	Overzicht incidenten prioriteit			
92	Testresultaten uitwijk t.b.v. release			
93	Notulen BSK-overleg			
94	Webproxy script			
95	IP adressen SUWI V1-15 0			
96	Audit policy settings			
97	E-mail Olf Kinkhorst m.b.t. audit beveiliging Suwinet			
98	DPB-verslagen m.b.t. beoordeling inrichting schermen en rollen			
99	Informatie over logging Suwinet-Inkijk	6-4-2006	2.0	definitief
100	Overzicht alle geregistreerde gebruikers BKWI			
101	BKWI - Autorisatiematrix rollen en overzichten			
102	Select Access - Policy Administration BKWI			
103	Geopende en gesloten calls 2006			
104	Firewall rules			
105	Schoning privacygevoelige gegevens	19-12-2006		
106	Communicatie over TPM KPN			
107	Communicatie over Suwicon			
108	Controles Security Officer laatste kwartaal 2006			
109	Notulen Domeingroep Architectuur			
110	Testdossier release 4.1			

111	Testdossier release 4.2			
112	Initialisering Suwinet-inkijk release 4.2			
113	Versleutelde wachtwoorden in SA			
114	KPN reporting website voor BKWI			
115	Uitstel release 4.3			
116	Rapportage over beveiligingsincident Suwinet-Mail	7-2-2007		
117	Aanvraag accounts nieuwe medewerkers			
118	Hele traject CMK meldingen 1508 1530			
119	Overzicht openstaande incidenten kwartaal 4 2006			
120	Overzicht openstaande problemen kwartaal 4 2006			
121	Screenshots serverapparatuur in CMDB			
122	SAS70-2 verklaring ABP			
123	Memo bevindingen KPN.			
124	Architectuur overzicht koppeling BKWI / DMZ			

B.2 Geïnterviewde medewerkers BKWI

Naam	Functie
Alexander Hielkema	Coördinator servicesupport
Bart Smit	Functioneel en Technisch Beheer
Bert Uffen	Hoofd ontwikkeling producten en diensten
Elke Buis	Projectleider en productmanager
Eduard Renger	
Evert Jan Rietbergen	Hoofd Exploitatie
Henk Hofman	
Hanneke Steenkamp	
Jan Breeman	Security Officer
Julia Essers	Hoofd Office
Paul Lucas	Projectleider
Ronald Bartels	Adviseur ketenontwikkeling
Shinta Hadiutomo	Productmanager gegevensregister

9 Voortgang Plan van Aanpak Inhaalslag beveiliging Suwinet

9.1 Inleiding

Op verzoek van de Staatssecretaris heeft BKWI, net als CWI, UWV en IB, in een Plan van Aanpak activiteiten benoemd voor een inhaalslag van de beveiliging van Suwinet.

Het doel hiervan is om te voorkomen dat de auditor (EDP-audit is uitgevoerd door PriceWaterhouseCoopers) in zijn oordeel over 2006 moet concluderen dat opzet, bestaan en werking van het stelsel van maatregelen ter bescherming van privacy en beveiliging van Suwinet niet aan de daaraan gestelde eisen voldoet.

De auditor kan slechts een goedkeurend oordeel afgeven over de werking, van procedures en maatregelen, wanneer de organisatie gedurende het voorgaande jaar een goedkeurend oordeel over opzet en bestaan hiervan heeft gekregen. Wanneer gedurende een jaar maatregelen getroffen worden ter herstel van de door de auditor geconstateerde gebreken, dan kan per definitie over dat jaar geen goedkeurende verklaring worden verwacht.

BKWI heeft zoals afgesproken elk kwartaal aan de DPB gerapporteerd en de DPB heeft vervolgens elk kwartaal over de voortgang van de plannen van aanpak van CWI, UWV, IB en BKWI gerapporteerd aan het AKO. In deze rapportages zijn de activiteiten als volgt weergegeven:

- de bevinding op basis waarvan de activiteit is benoemd;
- indicatie van het risico bij het niet of niet geheel halen van de activiteit;
- het doel en de activiteiten;
- het soort activiteit, te weten regulier of projectmatig;
- de status.

In de nu volgende rapportage wordt verslag gedaan van de activiteiten, het behaalde resultaat en, voor die activiteiten die nog niet volledig zijn afgerond, de eventuele vervolgstappen.

9.2 Verbeterpunten

BKWI heeft de volgende activiteiten uitgevoerd:

- Uit de audit is gebleken dat de medewerkers niet in voldoende mate bekend zijn met het beveiligingsbeleid en het beveiligingsplan. Het beveiligingsbeleid en beveiligingsplan zijn daarom in 2006 nogmaals uitgedragen en de bewustwording voor privacy en beveiliging is als regulier proces ingericht.

Met deze maatregel geeft BKWI niet alleen qua opzet en bestaan, maar ook qua werking zoals mag worden verwacht invulling aan de bewustwording wat betreft het beveiligingsbeleid en het beveiligingsplan.

- Uit de audit is gebleken dat de aanwezigheid en inhoudelijkheid van de periodieke controles en in het bijzonder de aanwezigheid en inhoudelijkheid van de controles op het vernietigen van privacygevoelige gegevens kan worden verbeterd. In verband met privacygevoeligheid dienen deze gegevens op de daarvoor geëigende tijd en manier, te worden vernietigd. De aanwezigheid en inhoudelijkheid van de periodieke controles zijn vanaf 2005 structureel verbeterd en dit jaar is extra aandacht besteed aan de eis dat privacygevoelige gegevens - wanneer deze niet meer nodig zijn of wanneer de bewaartermijn hiervoor is verstreken - worden vernietigd.

In december heeft BKWI de activiteit gestart om privacygevoelige Suwinet-gegevens in bestanden en uitvoer gecontroleerd en aantoonbaar te vernietigen. Hiervoor vond dit ook plaats, maar niet gecontroleerd en aantoonbaar.

De activiteiten hiervoor zijn nog niet geheel afgerond en lopen door in januari 2007.

De resultaten en conclusies van de uitgevoerde activiteiten worden vervolgens opnieuw beoordeeld op het gewenste resultaat.

- BKWI heeft in het verleden haar afspraken voor uitbestede diensten (TPM) niet/ (altijd) formeel

bevestigd.

In de SLA's met ABP/cis en KPN is vastgelegd dat deze organisaties jaarlijks een TPM-verklaring over de uitbestede diensten overleggen en deze SLA's zijn getekend.

Met ABP/cis geregeld overleg gevoerd over inhoud en diepgang van de TPM-verklaring. ABP/cis heeft aangegeven geen afkeurend oordeel te verwachten. ABP/cis heeft een SAS70 type II verklaring afgegeven, waarbij slechts de tweede helft van 2006 is onderzocht. De reguliere afstemming met ABP/cis over de maatregelen en te leveren bewijs bieden voldoende vertrouwen om te stellen dat het aannemelijk is dat de situatie in de eerste helft van 2006 niet afwijkend is. In de SLA met ABP/cis staat de Verantwoordingsrichtlijn met een versienummer benoemd, dit zal aangepast worden naar "vigerende verantwoordingsrichtlijn".

Sinds medio dit jaar is het beheer van het Suwinet-Koppelpunt via Europese aanbesteding gegund aan KPN. Hierbij is als een van de selectiecriteria benoemd dat jaarlijks verantwoording dient te worden afgelegd op basis van de "Verantwoordingsrichtlijn voor de edp-audit van de beveiliging van Suwinet". Het BKWI heeft echter geen TPM-verklaring ontvangen en BKWI derhalve zal nog in maart in gesprek gaan met KPN over hoe KPN in het vervolg invulling zal geven aan deze verantwoordingsverplichting.

- Tijdens de audit is geconstateerd dat de testdossiers niet voldeden aan de daaraan gestelde normen. BKWI heeft daarom de testdossiers aangepast en uitgebreid. In 2006 is extra aandacht besteed aan het beoordelen of de getroffen maatregelen nu wel voldoende waarborg bieden. Naar aanleiding van de controle van de testdossiers van versie 4.1 zijn voorstellen ter verbetering van de testdossiers gedaan.

Deze verbeteringen zijn verwerkt en verder uitgewerkt in de testdossiers van release 4.2 en volgende releases die hiermee voldoen aan de daaraan gestelde eisen.

- De auditor van BKWI adviseert maandelijks aan de hand van vastleggingen controleerbaar toe te zien dat de rechten van beheerders beperkt zijn tot die functies binnen het systeem die beheerders uit oogpunt van hun functie nodig hebben.

BKWI heeft de controles en de controleverslagen procedureel en de frequentie en inhoudelijkheid verbeterd. Ook het juiste gebruik van verleende toegangsrechten wordt regulier gecontroleerd. BKWI volgt, bij gebrek aan een eigen ondernemingsraad, de regels van CWI bij het beoordelen van haar personeel. BKWI controleert het gebruik door haar medewerkers van Suwinet - in verband met de bescherming van de privacy van diezelfde medewerkers - slechts bij vermoeden van misbruik of wanneer reguliere rapportages hiertoe aanleiding geven.

In 2007 beoordeelt BKWI nogmaals of de gekozen controles volstaan of dat aanvullende controles nodig zijn. Wanneer dit laatste het geval is, zal BKWI het CWI verzoeken hiervoor regels op te stellen, welke BKWI zal volgen.

- BKWI registreert voor de ketenbrede processen voor incident-, probleem- en wijzigingbeheer, alle ketencomponenten, hun onderlinge samenhang en status.

De partijen hebben weliswaar geen afkeurend oordeel hierop gekregen, maar er is geconstateerd dat configuratiebeheer kan verbeteren wanneer de onderlinge relaties, afhankelijkheden en status aan de componenten toegevoegd worden en wanneer het aantal geregistreerde componenten uitgebreid wordt met alle componenten welke direct of functioneel verbonden zijn aan (delen van) Suwinet

In Suwicon - de nieuwe software van BKWI voor het configuratiebeheer van de ketencomponenten - worden deze wensen ingevuld. Daarnaast wordt in overleg met de ketenpartijen vastgesteld welke componenten geregistreerd moeten worden.

Suwicon is nog niet opgeleverd, maar wordt naar verwachting in februari 2007 in productie genomen. Suwicon gaat voor verschillende beheerprocessen merkbare verbetering opleveren.

- De auditor van BKWI en de DPB hebben geconstateerd dat het wijzigingbeheer kan worden verbeterd wanneer de verantwoordelijkheden, zoals voor escalatie, beter worden belegd en wanneer wijzigingen worden afgewezen wanneer deze niet aan alle daaraan gestelde eisen

voldoen.

Daarnaast constateert de DPB dat het aan te raden is de reikwijdte van het wijzigingbeheer uit te breiden tot alle wijzigingen welke direct of indirect gevolg hebben voor Suwinet, dus aan alle ketencomponenten.

De DIB heeft de procedure voor ketenbreed wijzigingbeheer en de behorende beschrijving van verantwoordelijkheden hierop aangepast, welke door het AKO zijn vastgesteld.

Hiermee wordt aan de gestelde eis voldaan, wat BKWI in staat stelt haar taak als beheerder naar behoren uit te voeren.

Vanuit haar rol als beheerder van Suwinet rapporteert BKWI over de ketenbrede bevindingen en activiteiten, welke niet door CWI, UWV, IB of BKWI zijn of konden worden opgepakt, maar welke wel directe impact hebben op het stelsel van beveiliging van Suwinet en welke een afkeurende verklaring zouden opleveren, ware het niet dat deze vier organisaties hier niet op kunnen worden beoordeeld.

- Wanneer in overeenstemming met de andere Suwi-partijen wordt afgeweken van de in de Keten-SLA afgesproken dienstverlening volgt volgens de normen in versie 1.0 van de Verantwoordingsrichtlijn toch een beoordeling "Voldoet niet aan de normen".

De DPB heeft norm 11.5 aangepast, zodat een afwijking niet per definitie meer tot afkeuring leidt.

- De auditor van BKWI heeft net als de DPB meermaals gesignaleerd en gerapporteerd dat een totaalbeeld van de beveiliging van Suwinet ontbreekt en dat hierdoor ketenbreed niet bekend is welke risico's hierdoor worden gelopen.

a) Penetratietests

UWV heeft een penetratietest uitgevoerd, welke geen opmerkelijke bevindingen toonde en BKWI heeft een penetratietest laten uitvoeren met als reikwijdte BKWI, Gemnet, GSD Apeldoorn en GSD Doetinchem. Naar aanleiding van de daaruit volgende aanbevelingen zijn acties uitgezet.

De testen die bij de GSD Apeldoorn zouden worden uitgevoerd zijn, omdat het netwerk van Apeldoorn niet open genoeg was, bij de GSD Doetinchem uitgevoerd.

Meermaals en door diverse instanties (onder andere door DPB, de auditors en IWI) is opgemerkt dat het wenselijk is ketenbreed een penetratietest uit te laten voeren. Zeker wanneer in beschouwing wordt genomen de hoeveelheid privacygevoelige gegevens die via Suwinet worden uitgewisseld en het belang dat de verschillende organisaties aan het gebruik van Suwinet hechten.

De DPB heeft het AKO geadviseerd opdracht te geven voor het uitvoeren van een ketenbrede penetratietest. Het AKO heeft echter niet gereageerd op dit advies.

b) Overzicht van de beveiliging van Suwinet als geheel

Niet iedere aan Suwinet aangesloten organisatie kent een wettelijke verplichting over haar deel van de beveiliging van de gegevensuitwisseling via Suwinet aan het BKWI te rapporteren.

Hierdoor is het BKWI vanuit haar rol als beheerder van het Suwinet niet mogelijk een beeld samen te stellen en te verstrekken van de beveiliging van Suwinet als stelsel voor de uitwisseling van deze persoonsgegevens.

Er is weliswaar een Bijlage XIV bij de Regeling SUWI en een door het AKO vastgestelde Verantwoordingsrichtlijn met bijbehorend normenkader, maar niet alle organisaties zijn verplicht deze richtlijnen en de normen toe te passen of na te volgen.

De gemeenten/GSD kennen deze wettelijke verplichting niet en over 2005 heeft BKWI ondanks toezegging geen (publieke versie van de) auditrapportage gekregen van de Arbeidsinspectie en SIOD.

BKWI meldt u, en dat is slechts zwak uitgedrukt, dat deze situatie zorgelijk is, omdat meer dan 50% van het gebruik van Suwinet buiten deze verantwoordingscyclus valt.

De ketenpartijen kunnen hier zelf noch in ketenverband iets aan veranderen. Slechts de wetgever kan hier een verandering in aanbrenghen.

- BKWI heeft het AKO toegezegd samen met CP-ICT in 2007 een handreiking te maken voor de gemeenten/GSD hoe zij de Verantwoordingsrichtlijn en het bijbehorende normenkader kunnen

toepassen. Ook is zij de dialoog aangegaan met het BPR, om mogelijk te komen tot een single-audit verplichting voor de gemeenten/GSD voor GBA, Suwinet en de nieuwe basisregistraties.

Ook is BKWI betrokken bij het BIBIS in het kader van de mogelijkheid te komen tot een overheidsbreed normenkader voor informatiebeveiliging.

- Vanuit voortschrijdend inzicht, de mogelijkheden en prijzen van technische oplossingen, heeft de DPB het AKO geadviseerd het beveiligingsniveau van Suwinet te verhogen door integraal voor Suwinet versleuteling te eisen. Het AKO heeft dit advies overgenomen en op basis hiervan zal SSL integraal worden toegepast voor Suwinet.
SSL is een tweezijdige afscherming en de uitrol hiervan kan dan ook slechts in gezamenlijkheid plaatsvinden. De uitrol ondervindt door complexiteit en afstemming vertraging.
Vorig jaar was BKWI klaar voor het invoeren van SSL maar geen van de ketenpartijen was op dat moment klaar voor invoering. Nu meldt UWV dat zij klaar is met haar voorbereidingen en wacht op het moment van gecoördineerde actie van BKWI.
In de eerste helft van 2007 zal SSL volledig worden geïmplementeerd.
- Bepaalde incidenten bij de ene Suwi-organisatie kunnen nadelige effecten hebben voor andere Suwi-organisaties. In ketenverband is het belangrijk te bepalen welke risico's een zo nadelig effect hebben dat hiervoor ketenbreed maatregelen getroffen dienen te worden en of hiervoor ketenbreed eisen moeten worden gesteld. De DPB heeft het AKO geadviseerd nog dit jaar opdracht te geven voor het uitvoeren van een ketenbrede risicoanalyse, maar het AKO heeft niet gereageerd op dit advies en heeft hiertoe geen opdracht gegeven.
- De IWI heeft geconstateerd dat de aanpak en de gedetailleerdheid van de werkprogramma's van de edp-auditors van CWI, UWV, IB en BKWI (te) sterk uiteenlopen. Daarnaast meldt de inspectie over de werking van een aantal maatregelen bij CWI en BKWI minder zekerheid te vinden dan bij UWV en IB.
BKWI heeft in overleg met de DPB haar auditor de opdracht gegevens de werkprogramma's van de partijen onderling en in overleg met de IWI af te stemmen en gelijk te trekken wat betreft gedetailleerdheid.
De eerste conclusie van de auditors en IWI luidt dat er geen onoverkomelijke bezwaren zijn om tot een dergelijke afstemming van werkplannen te komen en in 2007 gaan de auditors dit nader uitwerken.
- De Verantwoordingsrichtlijn en het Suwinet-Normenkader worden jaarlijks opnieuw beoordeeld. In voorgaande jaren zijn hierbij de normen in het normenkader gewijzigd en moesten de partijen met terugwerkende kracht aan gewijzigde normen voldaan.
De DPB heeft besloten de partijen eerst gelegenheid te geven aanvullende maatregelen te treffen, alvorens zij de partijen met nieuwe of gewijzigde normen confronteert.

Het is opmerkelijk dat het ministerie van SZW andere richtlijnen hanteert voor de eigen departementen dan voor de Suwi-organisaties.

In overleg met het ministerie heeft de auditdienst van SZW bepaald dat het niet nodig is voor de Arbeidsinspectie en SIOD dat zij een publieke versie van haar verantwoording over de gegevensuitwisseling aanbieden aan de Security Officer van het BKWI. Hierdoor kunnen deze rapportages niet verwerkt worden in zijn "Samenvattende rapportage van de beveiliging van Suwinet" aan de Minister.

De auditdienst motiveert deze beslissing met de opmerking dat de Verantwoordingsrichtlijn en het Suwinet-Normenkader een onevenredige belasting vormen voor de organisaties.

Bijlage 1: Afkortingenlijst

ABP/cis	Algemeen Burgerlijk Pensioenfonds/Concern Information Services
Agentschap BPR	Agentschap Basisadministratie Persoonsgegevens en Reisdocumenten
AI	Arbeidsinspectie
AKO	Algemeen Ketenoverleg
BBR	Basis Bedrijven Register
BIBIS	Basis Informatie Beveiliging Interdepartementale Services
BKWI	Bureau Keteninformatisering Werk en Inkomen
BPI	Bestand Potentiële Inburgeraars
BSN	Burgerservicenummer
BVG	Bedrijfsverzamelgebouw
CBS	Centraal Bureau voor de Statistiek
CP-ICT	Coördinatie Punt ICT Gemeenten
CWI	Centrale Organisatie Werk en Inkomen
DA	Domeingroep Architectuur
DAP	Dossier Afspraken en Procedures Suwinet
DGB	Domeingroep Gegevens en Berichten
DIB	Domeingroep ICT Beheerprocessen
DigiD	Digitaal Identiteit
Divosa	Vereniging van directeurs van overheidsorganen voor sociale arbeid
DKD	Digitaal Klant Dossier
DPB	Domeingroep Privacy en Beveiliging
DVC	Dienstverleningsconcept
EKB	Elektronische Ketenberichten
ELO	Elektronische Overheid
GBA	Gemeentelijke Basis Administratie
GBO	Gemeenschappelijke Beheer Organisatie
IB	Inlichtingenbureau
IBG	Informatie Beheer Groep
ICTU	Stichting ICT Uitvoeringsorganisatie
IGSD	Inter Gemeentelijke Sociale Dienst
IWI	Inspectie Werk en Inkomen
Keten CAB	Keten Change Advisory Board
KO	Ketenontwikkeling
KOSS	Ketenoverleg Service Support
KPI's	Ketenprestatieindicatoren
KPN	Koninklijke PTT Nederland
LRD	Landelijk Raadpleegbare Deelverzameling
ministerie vanSZW	ministerie van Sociale Zaken en Werkgelegenheid
NIBUD	Nationaal Instituut voor Budgetvoorlichting
NORA	Nederlandse Overheid Referentie Architectuur
OPD	Ontwikkeling Producten en Diensten
PIP	Persoonlijke Internetpagina
RDW	Rijksdienst voor het Wegverkeer
RINIS	Routing Instituut voor (Inter)nationale Informatiestromen
ROG	Regionale Ondersteuningsgroep
SBG	Stroomlijning Basisgegevens
SBR	Suwi Bedrijven Register
SGR	Suwi Gegevens Register

SIOD	Sociale Inlichtingen en Opsporingsdienst
SLA	Service Level Agreement
SNO	Service Niveau Overeenkomst
SSL	Secure Sockets Layer
Suwicon	Suwi Configuratiemanagement
SVB	Sociale Verzekeringsbank
TPM	Third Party Maintenance verklaring
UWV	Uitvoeringsinstituut Werknemersverzekeringen
VIS	Verificatie Informatie Systemen
VNG	Vereniging van Nederlandse Gemeenten
WGB	Werkgroep Gegevensbeheer
WgT	Werkgroep Techniek
WGX	Werkgroep XML
WW	Werkloosheidswet
WWB	Wet Werk en Bijstand