



BUREAU KETENSINFORMATISERING  
WERK & INKOMEN

# Kwartaalverslag Bureau Ketensinformatisering Werk en Inkomen (BKWI)

2<sup>e</sup> kwartaal 2006

Datum: 8 augustus 2006  
Versie: 1.0  
Status: Definitief

<b>1</b>	<b>STAND VAN ZAKEN BKWI .....</b>	<b>3</b>
1.1	ALGEMEEN.....	3
1.2	PRODUCTIEOMVANG BKWI .....	4
<b>2</b>	<b>ONTWIKKELING VAN DE KETEN.....</b>	<b>5</b>
2.1	BEVORDEREN GEBRUIK SUWINET-INKIJK EN INVENTARISEREN VAN FUNCTIONELE WIJZIGINGEN .....	5
2.2	MARKTVERKENNING BINNEN DOMEIN WERK EN INKOMEN, ALGEMEEN .....	5
2.3	UITVOERING KETENPROGRAMMA 2006.....	6
<b>3</b>	<b>ONTWIKKELING PRODUCTEN EN DIENSTEN (PROJECTEN).....</b>	<b>87</b>
3.1	ALGEMEEN.....	87
3.2	KETENPROJECTEN .....	87
<b>4</b>	<b>EXPLOITATIE SUWINET.....</b>	<b>109</b>
4.1	UITVOEREN EN COÖRDINEREN TECHNISCH/FUNCTIONEEL BEHEER VOORZIENINGEN SUWINET .....	109
4.2	VOORBEREIDEN EN BEHEREN VAN KETENAFSPRAKEN .....	114
	ARCHITECTUUR .....	142
<b>5</b>	<b>BEDRIJFSVOERING/ FINANCIËLE VERANTWOORDING.....</b>	<b>164</b>
5.1	BEDRIJFSVOERING.....	164
5.2	FINANCIËLE VERANTWOORDING.....	174

# 1 Stand van zaken BKWI

## 1.1 Algemeen

In het tweede kwartaal is in overleg met het Ministerie van Justitie en het Ministerie van SZW besloten om het Suwinet (het koppelpunt van netwerken van ketenpartners in de Sociale Zekerheid sector) open te stellen voor de gegevensuitwisseling tussen de Informatie Beheer Groep en gemeenten in het kader van inburgering. Omdat inburgering bij veel gemeenten is ondergebracht bij de sociale dienst, is gebruik van de bestaande Suwi-infrastructuur een logische stap. Een netwerklijn van het Suwi-koppelpunt naar de Informatie Beheer Groep moest toch al worden aangelegd voor ontwikkeling van het Digitaal Klantdossier, dus ook deze zeer beperkte investering wordt snel terugverdiend. Al met al kunnen honderdduizenden euro's worden bespaard door hergebruik van de bestaande infrastructurele voorzieningen.

Tussen de ontwikkeling van het Digitaal Klantdossier (DKD) en de Persoonlijke Internet Pagina (PIP) zit een overlap met betrekking tot het verlenen van diensten aan burgers via het Internet. Juist in de ontwikkelfase is het niet makkelijk om met alle partijen iedere bijdrage helemaal af te stemmen, maar desondanks wordt er voor gezorgd dat de ontwikkelingen goed op elkaar aansluiten en er gebruik gemaakt kan worden van elkaars expertise. Er is intensief contact met de GBO om de beschikbare netwerken van de overheid beter op elkaar aan te sluiten en gebruik te maken van elkaars voorzieningen. De verwachting is dat hergebruik van netwerk-infrastructuren binnen de overheid zal leiden tot grote kostenbesparingen op de middellange en zelfs korte termijn. Pogingen om huisvesting van BKWI, Inlichtingenbureau en GBO wat dichter bij elkaar te krijgen om daarmee de samenwerking ook verder te stimuleren, hebben helaas nog niet geleid tot een oplossing wegens gebrek aan ruimte bij het Ministerie SZW (waar GBO en ICTU zijn ondergebracht).

Er is gestart met een terugmeldproef voor het Suwi Bedrijven Register (voorloper/onderdeel van de nieuwe basisregistratie Bedrijven). In deze proef worden ketenpartners via Suwinet in de gelegenheid gesteld om afwijkingen in gegevens aan het handelsregister te melden. Omdat terugmeldvoorzieningen gaan ontstaan rond alle basisregistraties, wordt de proef door velen met belangstelling gevolgd.

Het BKWI levert vanaf het tweede kwartaal de programmamanager voor het Digitaal Klant Dossier. Deze programmamanager werkt in opdracht van CWI (opdrachtnemer DKD) en legt verantwoording af aan de Stuurgroep DKD waarin alle partijen op hoog niveau vertegenwoordigd zijn.

## 1.2 Productieomvang BKWI

Product/Dienst	Prognose Jaarplan 2006	Werkelijke omvang
Beheer Suwinet <ul style="list-style-type: none"> <li>Aantal aangesloten gebruikers</li> </ul>	Eind 2006:30.300	(1 <sup>e</sup> kw (gem) 31.048) apr: 32.332 mei: 32.457 jun: 32.786
Beheer Suwinet <ul style="list-style-type: none"> <li>Aantal geslaagde raadplegingen gebruikers</li> </ul>	Eind 2006: 700.000 per maand	(1 <sup>e</sup> kw (gem) 589.761) apr: 588.881 mei: 694.103 jun: 632.169
Beheer Suwinet <ul style="list-style-type: none"> <li>Aantal Meldingen</li> </ul>	Eind 2006:125.000 per maand	(1 <sup>e</sup> kw (gem) 34.153) apr: 25.431 mei: 26.560 jun: 26.673
Beheer Suwinet <ul style="list-style-type: none"> <li>Aantal Suwinet-Mailberichten</li> </ul>	Eind 2006: 66.666 per maand	(1 <sup>e</sup> kw (gem) 26.909) apr: 27.612 mei: 31.998 jun: 29.441

### Toelichting

- Het aantal meldingen blijft duidelijk achter bij de prognose. Een mogelijke verklaring hiervoor is dat de uitrol minder snel verloopt dan eerder verwacht. BKWI vraagt CP-ICT, dat verantwoordelijk is voor de uitrol, om een nadere toelichting. In het volgende kwartaal wordt de prognose voor dit jaar bijgesteld.
- Het aantal Suwinet-Mailberichten blijft ook achter bij de prognose. Onderzoek heeft aangetoond dat de metingen juist waren en dat er geen sprake is van onderrapportage. De oorzaak lijkt vooralsnog tweeledig:
  - o een aantal gemeenten is nog niet aangesloten op Suwinet-Mail;
  - o Het mailverkeer (is uitwisselen van ongestructureerde berichten) tussen ketenpartners onderling is kennelijk minder dan verwacht. In het derde kwartaal wordt de prognose naar beneden bijgesteld.

## 2 Ontwikkeling van de keten

In dit hoofdstuk beschrijven we op hoofdlijnen de reguliere activiteiten en projecten van het BKWI op het gebied van Ketenontwikkeling.

### 2.1 Bevorderen gebruik Suwinet-Inkijk en inventariseren van functionele wijzigingen

#### *Activiteiten Suwinetteam*

In het tweede kwartaal van 2006 zijn onder meer de volgende activiteiten ontplooid ten behoeve van de Suwinetklanten.

- De tweede periodieke release van 2006 van Suwinet-Inkijk (vs 4.1) is uitgerold. Belangrijke wijzigingen zijn: Toevoeging LRD-GBA voor gemeenten en uitbreiding van het bedrijvenregister.
- De gebruikersgroepen CWI en gemeenten worden intensief ingeschakeld bij de doorontwikkeling van Suwinet. Er is gestart met de vorming van gebruikersgroepen UWV.
- Het Suwinetteam heeft samen met Ontwikkeling Producten & Diensten (OPD) bij gemeenten onderzocht wat additionele wensen zijn om meer en beter gebruik te kunnen maken van de via Suwi Bedrijvenregister (SBR) toegankelijk gemaakte gegevens. Hiertoe wordt een query tool ontwikkeld. Daarnaast is onderzoek gestart naar doorontwikkeling van de bibliotheek.
- Naar aanleiding van de wensenlijst gemeenten is een pagina Terugvordering & Verhaal ontwikkeld. Deze wordt opgenomen in een volgende release.
- Met meerdere partijen zijn gesprekken gevoerd over uitbreidingen van Suwinet-Inkijk
  - CWI: Werk.nl en arbeidsmarktinformatie komt beschikbaar via Suwinet-Inkijk. (release 4.2).
  - UWV: Een pagina Bezwaar en Beroep wordt ontwikkeld.
  - Arbeidsinspectie en CWI: Opname van het bestand Tewerkstellingsvergunningen in Suwinet-Inkijk wordt overwogen.
- Ter stimulering van het gebruik en verdieping van inzicht zijn ruim zeventien gesprekken gevoerd met en presentaties gegeven aan vertegenwoordigers van verschillende gemeenten. Daarnaast werden op enkele CWI en UWV locaties presentaties Suwinet-Inkijk verzorgd.
- De in het eerste kwartaal ontwikkelde Quick Scan naar het gebruik van Suwinet-Inkijk is in juni, met succes, afgenomen.
- Het plan van aanpak/onderzoeksopzet van het DKD project "gegevenskwaliteit en gegevensmanagement" is mede door BKWI uitgewerkt.

### 2.2 Marktverkenning binnen domein Werk en Inkomen, algemeen

Ook in het tweede kwartaal heeft BKWI haar streven om kennis over en wensen van de markt te vergroten voortgezet. BKWI gaat actief op zoek naar deze informatie, om zo tijdig in te kunnen spelen op de behoefte van de klanten. Onderzoek naar te ontsluiten externe bronnen ten behoeve van de werkgeversbenadering werd samen met de Expertgroep werkgeversbenadering voortgezet opdat voor het eind van 2006 deze wensen kunnen worden geconcretiseerd. De voor het tweede kwartaal aangekondigde aansluiting van de Jongeren Loket Applicatie in Rotterdam (=inlezen vanuit Suwinet) werd in verband met organisatorische wijzigingen in Rotterdam uitgesteld.

Het onderzoek in Apeldoorn rond het gebruik van Suwinet binnen een Jongerenloket is na een aantal gezamenlijk, met onder meer medewerkers van het jongerenloket, uitgevoerde modelleerssessies, afgerond. In het derde en vierde kwartaal wordt op basis van de resultaten een prototype ontwikkeld.

#### *Inzicht in lokale klantbediening*

Activiteiten ter verbetering van de landkaart werden in het tweede kwartaal gecontinueerd.

In het tweede kwartaal is een begin gemaakt met het vullen van de kennisbank en deze is via internet beschikbaar gesteld. De inhoud van de kennisbank wordt door de ketenpartners geleverd.

### *Klantbediening/klantstroom onderzoek*

In het kader van multichanneling is het klantbediening/klantstroom onderzoek uitgevoerd. De resultaten van het klantstroomonderzoek in Apeldoorn zijn in het tweede kwartaal door BKWI, in samenwerking met een externe partij, verwerkt in een rapport 'Dienstverlening begint bij de klant'. In dezelfde periode werd door BKWI ten behoeve van dit onderzoek een 'klantbedieningsspiegel' ontwikkeld. Het rapport geeft inzichten in de inrichting van de dienstverlening in Apeldoorn maar is onder meer door het daarin opgenomen meer generieke model breder van opzet. Het staat ter beschikking van andere BedrijfsVerzamelGebouwen (BVG's) en kan een leidraad zijn bij de inrichting van de dienstverlening.

Met een viertal gemeenten zijn afspraken gemaakt over klantstroomonderzoek en vervolgen daarop. Deze bevinden zich in diverse stadia van uitvoering.

Vorbereidingen zijn getroffen om informatie over 'klantbediening' in het derde kwartaal op te nemen in de Kennisbank.

## **2.3 Uitvoering ketenprogramma 2006**

### *Doorontwikkelen en afzetten van Ketenspiegel*

De belangstelling voor de ketenspiegel is ook in het tweede kwartaal toegenomen. De spiegel blijkt een nuttig instrument om het inzicht van de lokale keten in de eigen samenwerking te vergroten. De spiegel is geschikt om op meerdere terreinen en niveaus in te zetten. In de meeste gevallen leidt de spiegel tot een agenda of een set afspraken (o.a. over samenwerking en ICT) die door partijen op korte termijn zullen worden uitgevoerd.

In dit kwartaal werd een 'werkgeversspiegel' ontwikkeld waarmee de lokale samenwerking en benodigde ICT-ondersteuning rondom werkgeversbenadering kan worden geanalyseerd. Na toetsing/verfijning door leden van de expertgroep werkgeversbenadering- wordt deze in het derde kwartaal ingezet.

In het eerste kwartaal zijn er 7 spiegels afgenomen, in het tweede kwartaal 21. We verwachten er dit jaar nog 25 - 30 waarmee het totaal komt op 50 - 60, een verdubbeling ten opzichte van o.v. vorig jaar.

Het blijkt dat het lokaal vaak moeilijk is de, naar aanleiding van de spiegels gemaakte afspraken, daadwerkelijk te implementeren. In de komende helft van dit jaar gaat BKWI meer aandacht besteden aan de follow-up van de Spiegels om ook lokaal zichtbaar resultaat te boeken.

### *Ketenprestatieindicatoren*

Het BKWI vervult de rol van projectleider voor het Algemeen Keten Overleg (AKO)-project prestatiemeting en faciliteert dit project met uitvoeringscapaciteit. Dit project heeft het afgelopen kwartaal de volgende activiteiten ontplooid.

- Door middel van een klantonderzoek werd een bruikbaar instrument voor het meten van de klantgerichtheid van de Suwiketen ontwikkeld. Het eindrapport van dit onderzoek (en daarmee het meetinstrument) is door het AKO geaccordeerd en ter informatie verzonden aan het Ministerie van SZW en de Landelijke Cliëntenraad. Een plan van aanpak voor doorontwikkeling van dit instrument werd opgesteld en door het AKO geaccordeerd. Op basis daarvan heeft het AKO opdracht gegeven in 2006 het instrument op een aantal locaties, waaronder de hierna te noemen 4 toonkamerlocaties, te gaan toepassen.
- Analooq aan het eerste kwartaal, werd de rapportage over ketenprestatieindicatoren (KPI's) voor preventie en uitstroom voor de WW en de WWB voortgezet. Vanaf 1 augustus 2006 neemt BKWI de actuele KPI's WW op in de zogenoemde landkaart waarna ze maandelijks door het project worden geactualiseerd.
- Met het Ministerie van SZW en Centraal Bureau voor de Statistiek zijn nadere afspraken gemaakt over het benutten van de bijstandsstatistieken voor het berekenen van de KPI's voor de WWB over 2005 en (voor zover de data beschikbaar zijn) over 2006. De eerste uitkomsten hiervan worden in het komende kwartaal verwacht.

- Op verzoek van het AKO worden de KPI's voor 4 Toonkamerlocaties en 2 locaties die de A/B-routing toepassen berekend. De berekening van de lokale KPI's voor de WWB is gebaseerd op gemeentelijke bijstandsgegevens. Door vertraging in de aanlevering van deze gegevens door de betrokken gemeenten worden naar verwachting pas in september resultaten van deze berekeningen verwacht.

### 3 Ontwikkeling Producten en Diensten (Projecten)

In dit hoofdstuk beschrijven we op hoofdlijnen de reguliere activiteiten en projecten van het BKWI op het gebied van Ontwikkeling Producten en Diensten.

#### 3.1 Algemeen

In het tweede kwartaal 2006 is vanuit Gegevens & Berichten een uitgebreide bijdrage geleverd aan de lopende projecten in samenhang met de in het Centraal Meldpunt Ketenwijzigingen (CMK) ingediende wijzigingsverzoeken.

- Ontsluiting Polisadministratie (Suwi Gegevens Register (SGR)-compliant maken van nieuwe gegevens uit de Polisadministratie);
- DKD - 2006 (deelname diverse projecten);
- Suwinet-Inkijk (helpteksten en berichtschemata's).

#### 3.2 Ketenprojecten

##### *Ontwikkelen 'blauwdruk' voor infrastructurele oplossing BVG*

Het in het eerste kwartaal ontwikkelde concept Blauwdruk BVG Infrastructuur is in het tweede kwartaal aan het AKO aangeboden maar nog niet vastgesteld. Na nader overleg in het derde kwartaal wordt het opnieuw aan het AKO aangeboden, gevolgd door definitieve oplevering. De lopende pilots waarin mogelijke blauwdrukoplossingen worden beproefd ondervinden hiervan geen consequenties.

Omschrijving van mijlpaal	Geplande opleverdatum	Gerealiseerde opleverdatum
Opgeleverde en gedragen 'blauwdruk' voor infrastructurele oplossingen voor gemeenschappelijke ketenlocaties	31-12-2005	<i>Concept</i> vastgesteld op 30-03-2006. Verwachte opleverdatum <i>definitieve</i> blauwdruk 10-2006.

##### *Doorontwikkelen Suwinet Inkijk*

In het tweede kwartaal is gewerkt aan release 4.1 van Suwinet-Inkijk; deze release is op 5 juli in productie genomen.

OPD werd in de DKD-trajecten ondersteund door leden van het Suwinet-Inkijk team. (zie aldaar)

De voor dit jaar nog resterende uitbreidingen/aanpassingen van Suwinet-Inkijk bestaan voor het overgrote deel uit DKD-gerelateerde onderwerpen.

Professionaliseren Suwinet Inkijk	Geplande opleverdatum	Gerealiseerde opleverdatum
In productie nemen tussenrelease 4.1	Eind juni 2006	05-07-2006

##### *Digitaal Klant Dossier*

Het BKWI voert de volgende projecten, afkomstig uit het Werkplan DKD 2006 uit:

- 1b - Aanvullen gemeenschappelijk gegevensregister (SGR);
- 2d1 - Ontsluiten gegevens Informatie Beheer Groep (IBG);
- 2d2 - Ontsluiten gegevens Rijksdienst voor het Wegverkeer (RDW);
- 2d3 - Ontsluiten gegevens Sociale Verzekeringsbank (SVB);
- 2e - Doorontwikkelen Suwinet-Inkijk;
- 6c - Onderzoek ketenbrede capaciteitsbehoefte ICT-infrastructuur;
- 7a - Ketencoördinatie upgraden hardware en infrastructuur;
- 7b - Inrichten beheer DKD;



7c - Ketenbreed testen (nieuw project)  
8a - Marketing en Implementatie (nieuw project)

Sinds 1 juni levert het BKWI de programmamanager voor het DKD.

Ad 1b. Onder leiding van het BKWI is in het tweede kwartaal een zogenaamd *pressure cooker* traject uitgevoerd om de definitieve set van gegevens en berichten zoals die per ultimo 2006 tussen de ketenpartners wordt uitgewisseld vast te stellen (SGR versie 3.1). Dit traject was nodig om een dreigende vertraging om te buigen tot een versnelling.

Ad 2d1-3. De "ontsluitingsprojecten" (2dx) lopen moeizaam doordat de externe gegevensleveranciers zelf niet een direct belang bij DKD hebben. Voor RDW en SVB wordt realisatie in 2006 nog steeds haalbaar geacht. De aansluiting IBG wordt niet voor 2007 gerealiseerd. BKWI heeft hierin namens de ketenpartners het voortouw genomen/de onderhandelingen gevoerd.

Ad 2<sup>e</sup>. Doorontwikkeling Suwicon-Inkijk. Het betreft de extra activiteiten die voortkomen uit specifieke DKD eisen en wensen.

Ad 6c. Het betreft het in kaart brengen van de consequenties van de implementatie van DKD voor de bestaande ICT infrastructuur in de keten en de noodzakelijk te nemen maatregelen voor de aanpassing van die infrastructuur. BKWI heeft hiervoor de projectleider geleverd. De resultaten van project 6c worden in juli verwacht.

Ad 7a. Betreft in de eerste plaats het implementeren van de in 6c aangekondigde benodigde maatregelen.

Ad 7b. Betreft het beheer van DKD. Iedere partij beheert zijn 'eigen onderdelen'. Het BKWI beheert de ketenbrede zaken. Onder dit project wordt dit geheel in kaart gebracht en georganiseerd.

Ad 7c. In het oorspronkelijke Plan van Aanpak was geen rekening gehouden met de noodzaak tot ketenbreed testen voorafgaand aan implementatie. Sinds het tweede kwartaal wordt dit binnen BKWI voorbereid.

Ad 8a. Betreft implementatie van DKD. Dit is een verantwoordelijkheid van de individuele kolommen. In de loop van het tweede kwartaal werd duidelijk dat dit vanuit het DKD-programma gezien een te groot risico is. Daarom is besloten de regie hierop binnen de scope van het programma te trekken. Daarnaast heeft implementatie naast het leveren van een goed product ook te maken met marketing en communicatie. Er is derhalve besloten met ingang van 1 juli een project Marketing & Implementatie te starten. Het BKWI levert hiervoor de projectleider.

### *Terugmeldproef SBR*

BBR+ is omgedoopt tot SBR. In samenwerking met de Kamers van Koophandel, het Ministerie van SZW en CWI is een pilot voorbereid ten behoeve van het beproeven van een terugmeldmechanisme voor basisregistraties. Deze pilot start in juli 2006 in de regio Amersfoort.

### *Suwicon*

Het project Suwicon is in juni van start gegaan. Suwicon staat voor Suwi Configuratiemanagement; het is een nieuw hulpmiddel voor de Suwi-beheerders waarmee de onderlinge samenhang tussen alle Suwi-componenten beter dan voorheen in kaart kan worden gebracht. Er is een begin gemaakt met het Functioneel Ontwerp.

## 4 Exploitatie Suwinet

### 4.1 Uitvoeren en coördineren technisch/functioneel beheer voorzieningen Suwinet

De onderstaande tabel bevat een samenvattend overzicht van de prestatieindicatoren ten aanzien van het beheer van Suwinet. De onderstaande cijfers zijn gemiddelden over de maanden april, mei en juni 2006.

#### Beschikbaarheid

Voor de beschikbaarheid geldt een norm van 99% en voor UWV 97%. In onderstaande tabel worden per maand en over het kwartaal gemiddeld de beschikbaarheidpercentages aangegeven.

	April	Mei	Juni
<b>BKWI-Homepage</b>	99%	99%	100%
<b>CWI</b>	96%	99%	100%
<b>GBA</b>	97%	99%	100%
<b>GSD-Inkijk</b>	99%	99%	100%
<b>UWV-Bouw</b>	99%	99%	100%
<b>UWV-Cadans</b>	98%	98%	100%
<b>UWV-Gak</b>	99%	99%	100%
<b>UWV-GUO</b>	99%	99%	98%
<b>UWV-GVI</b>	99%	99%	100%
<b>UWV-USZO</b>	99%	99%	100%
<b>VIS</b>	94%	99%	86%

De oorzaak van de sterke daling van de beschikbaarheid van VIS in juni ligt in een eenmalig opgetreden storing.

#### Responsetijden

Voor de Centrale Omgeving van Suwinet geldt een norm van minder dan drie seconden. De gemeten waardes vindt u terug in de onderstaande tabel. Voor de gegevensleverende services geldt een norm van 95 % binnen 15 seconden. De gemeten waardes vindt u in de overige onderstaande tabellen.

	CWI		GSD		UWV		BBR	
	% binnen norm	Gem. responsetijd	% binnen norm	Gem. responsetijd	% binnen norm	Gem. responsetijd	% binnen norm	Gem. responsetijd
<b>apr</b>	100%	0,6	100%	2,1	100%	4,2	100%	1,2
<b>mei</b>	100%	0,6	99%	2,5	94%	6,9	100%	1,2
<b>jun</b>	100%	0,8	100%	2,9	99%	4,2	99%	1,4

	B&O		Polis		Adresboek		GBA	
	% binnen norm	Gem. responsetijd	% binnen norm	Gem. responsetijd	% binnen norm	Gem. responsetijd	% binnen norm	Gem. responsetijd
<b>apr</b>	-		-		100%	0,1	100%	1,6
<b>mei</b>	100%	0,2	100%	0,1	100%	0,1	100%	2,8
<b>jun</b>	100%	0,2	100%	0,1	100%	0,1	100%	2,9

	VIS		Bibliotheek		Inkijk	
	% binnen norm	Gem. responsetijd	% binnen norm	Gem. responsetijd	% binnen norm	Gem. responsetijd
apr	100%	1,4	-	0	100%	0,5
mei	100%	1,9	100%	0,1	100%	0,5
jun	100%	1,6	100%	0,2	100%	0,5

*Suwinet Mailverkeer tussen domeinen in het afgelopen kwartaal per maand*

	Van/naar	bkwi.nl	cwinet.nl	GSD domein	uwv.nl	Totaal
april	bkwi.nl	3.366	-	32	251	3.649
	cwinet.nl	-	-	1.294	8.355	9.649
	GSD domein	298	1.856	1.682	1.203	5.039
	uwv.nl	167	8.074	1.034	-	9.275

	Van/naar	bkwi.nl	cwinet.nl	GSD domein	uwv.nl	Totaal
mei	bkwi.nl	2.700	-	29	383	3.112
	cwinet.nl	-	-	1.666	10.240	11.906
	GSD domein	347	2.133	1.633	1.267	5.380
	uwv.nl	275	9.834	1.490	1	11.600

	Van/naar	bkwi.nl	cwinet.nl	GSD domein	uwv.nl	Totaal
juni	bkwi.nl	1.151	-	49	385	1.585
	cwinet.nl	-	-	1.694	10.661	12.355
	GSD domein	432	2.035	196	1.207	3.870
	uwv.nl	351	9.857	1.423	-	11.631

*Beschikbaarheid Suwidesk conform SLA (werkdagen van 8.30 uur tm 17.00 uur)*

	norm	werkelijk
april	100 %	100 %
mei	100 %	100 %
juni	100 %	100 %

## 4.2 Voorbereiden en beheren van Ketenafspraken

Product/Dienst	Norm	Werkelijke omvang
Release/actualisatie Keten SLA	1 x per jaar	• Geen wijzigingen

<b>Suwinet</b>		
<b>Release/actualisatie Stelselontwerp</b>	1 x per kwartaal	<ul style="list-style-type: none"> <li>• Geen wijzigingen</li> </ul>
<b>Release/actualisatie SGR/SuwiML</b>	1 x per kwartaal	<ul style="list-style-type: none"> <li>• Geen wijzigingen</li> </ul>

## ICT-beheer

### *Ketenbrede overleggen*

In de Domeingroep ICT-beheer (DIB) wordt de kwaliteit van de beheerprocessen bewaakt. Hierbij wordt gebruik gemaakt van de maandelijkse rapportages over de prestaties die zijn afgesproken in de Keten SLA Suwinet. In het tweede kwartaal is met name aandacht besteed aan de kwaliteit van de normen en de rapportage. De DIB is nauw betrokken bij het project dat zich richt op de beheerafspraken en maatregelen ten behoeve van het DKD.

Sinds een aantal maanden functioneert de nieuwe Keten Change Advisory Board (Keten CAB). Net als in de DIB zijn CWI, UWV, IB, CP-ICT en BKWI daarin vertegenwoordigd. Het Keten CAB richt zich nu op het verbeteren van de informatievoorziening (onder andere impactanalyses) over wijzigingen en pakt steeds andere thema's op om de ketensamenwerking op het gebied van wijzigingsbeheer verder te verbeteren.

In het tweede kwartaal zijn op basis van de herziene Keten SLA Suwinet de onderliggende Keten DAP Suwinet en de inhoud van de maandrapportages aangepast.

### *Coördinatie ketenbreed wijzigings- en releasebeheer (CMK)*

Kwartal	Voorgenomen Verandering (VV)			Ketenwijzigingen (KW)				Ketencomponentwijzigingen (KCW)				
	Nieuw	Totaal afgesloten	Openstaand	Nieuw	Geregistreerd en gerelateerd aan VV	Totaal afgesloten	Totaal openstaand	Nieuw	Geregistreerd en gerelateerd aan KW	Totaal afgesloten	Afgesloten en gerelateerd aan KW en VV	Openstaand
1/06	-	2	5	5		26	63	23	5	13		57
2/06		4	1	15		27	51	14	3	18	2	53

### *Gemiddelde doorlooptijd CMK-wijzigingen*

Kwartal	Voorgenomen Verandering (VV)		Ketenwijzigingen (KW)		Ketencomponentwijzigingen (KCW)	
	Dagen	Dagen	Dagen	Dagen	Dagen	Dagen
1/06	339		243		147	
2/06	488		330		160	

## Gegevens en Berichten

### *SUWI Gegevensregister (SGR)*

In het tweede kwartaal 2006 heeft de Werkgroep Gegevens en Berichten (WGB), inclusief het "pressurecooker"-traject, in het kader van DKD, nieuw gedefinieerde gegevens vastgesteld. Dit heeft geresulteerd in SGR versie 3.1.

### *SuwiML - Basisschema & tabellen*

De reguliere beheeractiviteiten zoals het up-to-date houden van het SuwiML - Basisschema & tabellen zijn ook in het tweede kwartaal gecontinueerd. Op basis van SGR 3.1 is een nieuw SuwiML Basisschema versie 3.1 gemaakt.

### *Relatie SGR en ketenprocessen*

Er is een toenemende behoefte aan inzicht in de onderlinge samenhang tussen bestaande ketenprocessen, de tussen de ketenpartijen uitgewisselde berichten en de in het SGR gedefinieerde gegevens. Om hierin te voorzien worden aan in het SGR opgenomen/op te nemen begrippen en definities elementen toegevoegd die de relaties met de ketenprocessen weergeven, ook in hun

onderlinge samenhang. In het afgelopen kwartaal is op basis van een enkel proces in de keten hiertoe een prototype beschreven. Binnen Suwicon wordt in de tweede helft van dit jaar hiervoor een structurele oplossing ontwikkeld.

### *Stroomlijning Basisgegevens (SBG)*

Er is een bijdrage geleverd aan een werkgroep "Voculaires" vanuit Stroomlijning Basisgegevens van ICTU. In het kader van verdergaande standaardisatie werden hierbij, en berichtprotocollen uit verschillende sectoren (Suwi, Zorg en Justitie) met elkaar vergeleken. Hierover wordt in het derde kwartaal gerapporteerd.

Er is een bijdrage geleverd aan een werkgroep "Landelijke Servicebus" van het GBO. Deze werkgroep had tot doel het standaardiseren van de berichtuitwisseling tussen alle overheden, met name van en naar de basisregistraties.

## **Privacy en Beveiliging**

Naast de reguliere activiteiten de beveiligingsbewustheid binnen de keten te stimuleren en het toezicht op de naleving van de verantwoordingsrichtlijn en het Suwi-normenkader zijn nog een aantal specifieke activiteiten vermeldenswaard.

- Het concept Verantwoordingsrichtlijn en normenkader versie 2.0 is opgesteld. In het derde kwartaal wordt dit ter vaststelling aan het AKO aangeboden.
- Met een tweetal gemeenten en GemNet zijn voorbereidingen getroffen om in het derde kwartaal een penetratietest uit te voeren.
- Aan het AKO is advies uitgebracht met betrekking tot het gewenste/vereiste/feitelijke beveiligingsniveau voor gegevensuitwisseling via Suwinet, welk advies is overgenomen.
- Ten behoeve van DKD werd een onderzoek verricht naar de mogelijkheden en beperkingen van het gebruik van elkaars gegevens.
- Om de benodigde inhaalslag voor de beveiliging van Suwinet te realiseren werd een plan van aanpak opgesteld.
- Naar aanleiding van verzoeken tot het gebruik van Suwinet-Inkijk voor gemeentelijke processen is een richtlijn opgesteld hoe hiermee om te gaan.
- Over een viertal beveiligingsincidenten waarbij er sprake was van een reëel risico dat de privacy van burgers of de beveiliging van Suwinet gecompromitteerd kon worden is aan het AKO gerapporteerd. In alle gevallen is actie ondernomen.

In het derde kwartaal wordt extra aandacht geschonken aan intensivering van de samenwerking met het Inlichtingen Bureau. Concrete gezamenlijke acties ter verbetering van de bewustwording van privacy en beveiliging worden ontplooid.

## **Architectuur**

In het tweede kwartaal 2006 is gewerkt aan het bevorderen van het gebruik van de ketenarchitectuur (KA). Met name in het DKD-programma is de bruikbaarheid en volledigheid van de ketenarchitectuur in de praktijk getoetst. Hieruit is inmiddels al een aantal aanvullingen en aanscherpingen voortgekomen. Zo is een aantal bekende witte vlekken in de informatiearchitectuur nader ingevuld en het idee van eigenaarschap van gegevens concreter ingevuld.

Daarnaast wordt in DKD de huidige voorschrijvende architectuur (principes, richtlijnen en dergelijke) uitgebreid met een beschrijvende architectuur, waarin de in de KA benoemde verschillende architectuurlagen inhoudelijk nader worden geïnventariseerd en beschreven. Dit geldt zowel voor de huidige als voor de toekomstige situatie.

De meeste voortgang is hierbij geboekt in het beschrijven van de technische en procesondersteuning architectuurlagen. Applicaties, *services* en gegevensbronnen zijn in kaart gebracht en een beeld van de netwerken en knooppunten in en om het Suwidomein is verkregen.

De beschrijving van de processen en diensten in de procesarchitectuurlaag blijft vooralsnog achter, voornamelijk omdat het DKD programma nog een *ICT-push* vormt. Concretisering en nadere invulling van het Gemeenschappelijke Dienstverleningsconcept leidt ook tot verbetering van het inzicht in de processen en diensten op ketenniveau.

De domeingroep Architectuur heeft een aantal thema's op de agenda gezet dat in de komende tijd in de architectuur wordt uitgewerkt. Zaken als Identity Management, Portaaltechnologie en Multichanneling worden in de tweede helft van 2006 ter hand genomen. Begin 2007 worden de resultaten daarvan verwerkt in een aanvulling op de ketenarchitectuur versie 1.0.

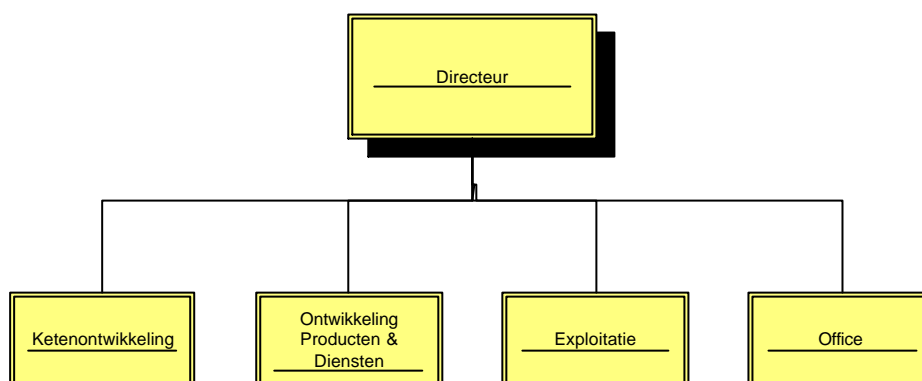
## 5 Bedrijfsvoering/ Financiële verantwoording

### 5.1 Bedrijfsvoering

#### HRM

Het BKWI wordt gekenmerkt door een open en informele cultuur en wil dit behouden en waar mogelijk nog versterken. Dit wordt bereikt door systematisch aandacht te besteden aan de ontwikkeling van BKWI als werkorganisatie, aan de goede en minder goede kenmerken van BKWI en aan de manier waarop BKWI met de buitenwereld en met elkaar wil omgaan.

De organisatiestructuur van BKWI is in onderstaand organogram weergegeven.



#### Bezetting

De bezetting van het BKWI is in onderstaande tabel vermeld. De bezetting is per afdeling verdeeld naar vaste medewerkers en externe medewerkers afgezet tegen de begroting 2006.

Bezettingsoverzicht 2e kwartaal 2006

Afdeling	Totaal vast	Totaal tijdelijk	Totaal	Begroet
Directie	1,00		1,00	1,00
Office	6,70		6,70	7,00
Ketenontwikkeling	8,80	0,90	9,70	8,50
Exploitatie	8,70	1,00	9,70	9,00
Ontwikkeling P&D	7,00	0,40	7,40	6,50
<b>Totale lijnbezetting</b>	<b>32,20</b>	<b>2,30</b>	<b>34,50</b>	<b>32,00</b>
Projecten		7,30	7,30	
<b>totale BKWI bezetting</b>	<b>32,20</b>	<b>9,60</b>	<b>41,80</b>	

Aan het eind van het 2<sup>e</sup> kwartaal 2006 bestaat de gehele begrote bezetting uit vast personeel. Het tijdelijk personeel voor de lijnbezetting bestaat uit stagiaires (1,9 fte) en externe inhuur (0,4 fte). De



externe inhuur voor projecten is in de loop van het 2<sup>e</sup> kwartaal 2006 uitgekomen op 7,3 fte (een stijging van 2.9 fte ten opzichte van het 1<sup>e</sup> kwartaal 2006).

### Bestede uren

In de hieronder opgenomen tabel zijn de bestede uren weergegeven in eigen en inleenuren, verdeeld naar directe en indirecte uren, verlof en ziekte.

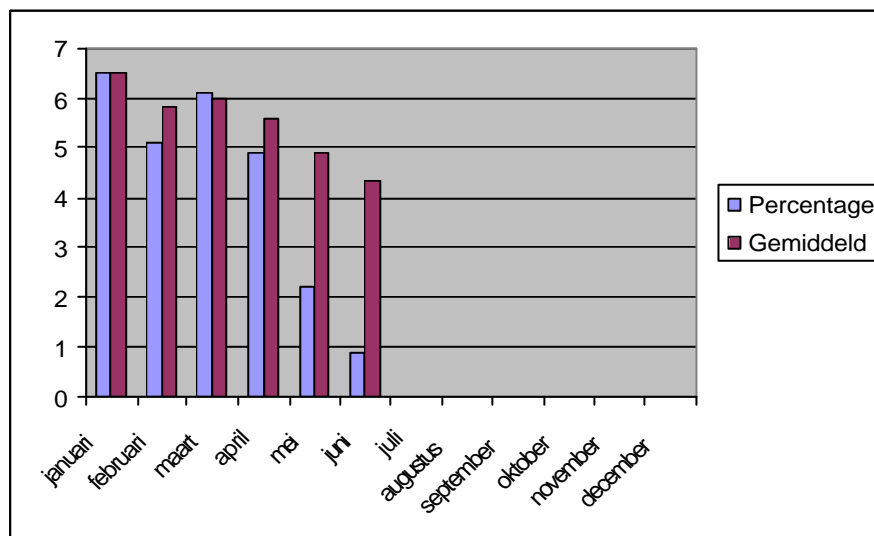
Uren 2e kwartaal	Eigen	Inleen
Directie & Office	3689	
Afdeling KO	3792,5	82
Afdeling Exploitatie	3384,5	43
Afdeling OPD	818	122
Projecten	3915	2613
Totaal	15599	2860
	85%	15%

Direct	Indirect	Afwezig	Ziek	Totaal
2827	98	509	255	3689
2654,5	585	538	97	3874,5
2524,5	244	576	83	3427,5
362,5	244,5	284	49	940
6528	0	0	0	6528
14896,5	1171,5	1907	484	18459
81%	6%	10%	3%	100%

Ook uit de bestede uren is een duidelijke verschuiving waar te nemen van externe inhuur van lijnwerkzaamheden naar projecten. (1<sup>e</sup> kwartaal: lijn 2209, 2<sup>e</sup> kwartaal 247 en projecten 1885 uren, 2<sup>e</sup> kwartaal 2613). Ook besteden de vaste medewerkers beduidend meer uren aan projecten (1<sup>e</sup> kwartaal: 2380 uren). De oorzaak ligt onder andere bij het DKD-project.

### Ziekteverzuim

De onderstaande grafiek laat het verloop van het ziekteverzuim zien in het 2<sup>e</sup> kwartaal van 2006. Het gemiddelde ziekteverzuimpercentage bedraagt 4,3% per maand in het 2<sup>e</sup> kwartaal 2006 tegenover 6% per maand in het 1<sup>e</sup> kwartaal 2006. De twee langdurig zieken zijn inmiddels weer volledig hersteld.



## 5.2 Financiële verantwoording

In onderstaande tabel worden de uitgaven van het BKWI over het tweede kwartaal 2006 weergegeven. Tevens zijn in deze tabel de verplichtingen tot en met het 2<sup>e</sup> kwartaal opgenomen.

	<i>Dir. &amp; Office</i> <i>kwartaal-</i>	<i>Keten-ontwikk.</i> <i>kwartaal-</i>	<i>Exploitatie</i> <i>kwartaal-</i>	<i>Ontwikk. P&amp;D</i> <i>kwartaal-</i>	<i>Totaal BKWI</i> <i>kwartaal-</i>	<i>Realisatie BKWI</i> <i>t/m Jun-06</i>	<i>Verplichtingen</i> <i>t/m Jun-06</i>	<i>Totale kosten</i> <i>t/m Jun-06</i>	<i>Jaar-begroting</i> <i>BKWI</i>	<i>Best.Ruimte</i> <i>tot Jaar-begroting</i>
<b>Personele Kosten</b>										
Vast Personeel	104.211	126.438	118.995	136.482	486.126	947.658		947.658	1.885.000	49,73
Inhuur Externen	83.166	19.177	6.734	8.306	98.870	263.028	36.774	299.802	1.000.000	70,02
Scholing en Opleiding	1.853	3.686	1.010	0	6.549	28.891	27.088	55.979	140.000	60,01
Werving en Selectie	0	0	0	0	0	0	0	0	60.000	100,00
Overig Personeel	3.452	2.562	30	1.060	7.104	13.057	3.600	16.657	120.000	86,12
<b>Subtotaal</b>	<b>192.681</b>	<b>151.864</b>	<b>126.770</b>	<b>145.849</b>	<b>598.649</b>	<b>1.252.634</b>	<b>67.462</b>	<b>1.320.096</b>	<b>3.205.000</b>	<b>58,81</b>
<b>Bureaunkosten</b>										
Huisvesting	6.785-	0	0	0	6.785-	0	159.657	159.657	350.000	54,38
Kantoorautomatisering	28.176	0	176	0	28.352	39.733	27.855	67.588	200.000	66,21
Assyst/ontwikkelomgeving Surwinet	168-	0	42.197	0	42.030	54.902	0	54.902	100.000	45,10
Kantoorinrichting en Artikelen	3.503	0	0	317-	2.822	24.776	0	24.776	47.000	47,29
Bijdrage Onderst. SZW/CWI	11.125	11.820	12.516	9.039	44.500	89.000	0	89.000	178.000	50,00
Afschrijvingen	24.648	0	0	0	24.648	49.296	0	49.296	165.000	70,12
<b>Subtotaal</b>	<b>60.499</b>	<b>11.820</b>	<b>54.889</b>	<b>8.722</b>	<b>135.567</b>	<b>257.707</b>	<b>187.511</b>	<b>445.218</b>	<b>1.040.000</b>	<b>57,19</b>
<b>Ondersteuning &amp; Communicatie</b>										
Communicatie	34.356	340-	0	0	34.016	41.436	11.597	53.033	120.000	55,81
Webportal & Drukkosten	19.103	0	0	803-	18.299	21.120	952	22.072	120.000	81,61
<b>Subtotaal</b>	<b>53.458</b>	<b>340-</b>	<b>0</b>	<b>803-</b>	<b>52.315</b>	<b>62.556</b>	<b>12.549</b>	<b>75.105</b>	<b>240.000</b>	<b>68,71</b>
<b>Contractkosten Ext. leveranciers</b>										
Techn.Beheer incl. Licenties	0	0	443.335	0	443.335	750.471	100.818	851.289	1.500.000	43,25
Netwerk incl. Koppelpunt	0	0	96.742	0	96.742	162.803	35.514	198.317	600.000	66,95
<b>Subtotaal</b>	<b>0</b>	<b>0</b>	<b>540.077</b>	<b>0</b>	<b>540.077</b>	<b>913.273</b>	<b>136.332</b>	<b>1.049.605</b>	<b>2.100.000</b>	<b>50,02</b>
<b>Overige</b>										
Opvragingen VIS	3.677-	0	7.206	0	3.529	102.525	91.573	194.098	265.000	26,76
<b>Subtotaal</b>	<b>3.677-</b>	<b>0</b>	<b>7.206</b>	<b>0</b>	<b>3.529</b>	<b>102.525</b>	<b>91.573</b>	<b>194.098</b>	<b>265.000</b>	<b>26,76</b>
<b>Totaal Exploitatiekosten</b>	<b>302.961</b>	<b>163.344</b>	<b>728.942</b>	<b>153.768</b>	<b>1.330.137</b>	<b>2.588.695</b>	<b>495.427</b>	<b>3.084.122</b>	<b>6.850.000</b>	<b>54,98</b>

### *Toelichting*

#### Personele kosten nog 58,81% te besteden

De kosten voor inhuur externen zijn minder hoog, omdat er voor lijnactiviteiten minder inhuur plaatsvindt. Dit is veroorzaakt doordat vanaf 1 april 2006 de lijnformatie volledig uit vaste medewerkers bestaat. Hierin ligt ook de oorzaak van het nog in zijn geheel niet uitputten van de post werving en selectie.

#### Bureaunkosten nog 57,19% te besteden

Het beheer van de kantoorautomatisering is in 2005 Europees aanbesteed en per 1 januari 2006 overgedragen aan Atos Origin. Dit leidt tot een kostenbesparing van circa € 60.000,=.

In juli/augustus wordt hardware aangeschaft, hetgeen een verhoging van de afschrijvingskosten tot gevolg heeft.

#### Ondersteuning & Communicatie nog 68,71% te besteden

In de tweede helft van 2006 wordt nog een aantal brochures en rapportages uitgebracht, alsmede een aantal bijeenkomsten georganiseerd. De verwachting is dat het budget nagenoeg tot geheel wordt besteed.

#### Overige opvragingen authentieke bronnen nog 26,76% te besteden

Het gaat hierbij vooral om jaarlijkse en halfjaarlijkse betalingen, verschuldigd in december/januari en juni/juli. De meeste kosten zijn aan het eind van het 2<sup>e</sup> kwartaal al betaald c.q. bekend.

### Projecten

Het budget voor de post "projecten 2006" bestaat uit € 750.000,= toegekend door het Ministerie van SZW en € 1.000.000,= uit de post "inhuur externen". In onderstaande tabel is de verdeling van het budget per project aangegeven, alsmede de uitgaven tot en met het tweede kwartaal 2006 weergegeven. Tevens zijn in deze tabel de verplichtingen tot en met het 2<sup>e</sup> kwartaal opgenomen.

	<i>Totaal Kosten Kwartaal</i>	<i>Totaal Kosten t/m Jun-06</i>	<i>Verplichtingen t/m Jun-06</i>	<i>Totale kosten t/m Jun-06</i>	<i>Jaar- begroting</i>	<i>Bestedingsruimte tov Jaarbegroting</i>
	-----	-----	-----	-----	-----	-----
<b>Projecten 2006</b>						
<b>C099 Professionaliseren Suwinet-Inkijk Ser</b>	55.492	55.492	0	55.492	250.000	77,80
<b>D091 Doorontwikkelen en afzetten keten(BV</b>	113.528	113.528	59.970	173.498	400.000	56,63
<b>D092 Ondersteuning lokale proefnemingen</b>	0	0	0	0	150.000	100,00
<b>D093 Managementinformatie KPI's</b>	37.431	37.431	0	37.431	450.000	91,68
<b>D094 Invoering KPI's</b>	61.185	61.185	17.350	78.535	250.000	68,59
<b>D095 Werkgeversbenadering</b>	12.681	12.681	1.309	13.990	100.000	86,01
<b>D096 Jongerenaanpak</b>	26.425	26.425	4.827	31.252	100.000	68,75
<b>D097 Inrichten Informatie Service Punt</b>	19.931	19.931	11.684	31.615	150.000	78,92
<b>E091 Uitrol Electronische Ketenberichten</b>	0	0	0	0	240.000	100,00
<b>E099 Realiseren geautomatiseerde werkpro</b>	153.226	153.226	8.163	161.389	170.000	5,07
<b>F091 Ondersteuning Upgrade Infrastructuu</b>	0	0	0	0	20.000	100,00
<b>F099 Ontwikkelen blauwdruk voor infrastr</b>	46.405	46.405	13.721	60.126	70.000	14,11
<b>K091 Digitaal Klantdossier</b>	93.106	93.106	92.202	185.308	763.500	75,73
<b>TOTAL</b>	619.411	619.411	209.226	828.637	3.113.500	73,39
<b>Baten: Te ontvangen van CWI en UWV</b>					1.363.500	
<b>Reguliere Projecten</b>	619.411	619.411	209.226	828.637	1.750.000	52,65